

รู้น้ำ รู้อากาศ รู้ทันภัยพิบัติ

www.thaiwater.net

ThaiWater mobile application



คลังข้อมูลน้ำและภูมิอากาศแห่งชาติ
National Hydroinformatics and Climate Data Center

รู้น้ำรู้อากาศ

รายสัปดาห์

ประจำวันที่ 22 ก.ค. 2562



จัดทำโดย

สถาบันสารสนเทศทรัพยากรน้ำ (องค์การมหาชน)

กระทรวงการอุดมศึกษา วิทยาศาสตร์ วิจัยและนวัตกรรม

สัปดาห์ที่ผ่านมา

สภาพอากาศ

4 ลักษณะ:กลุ่มเมฆจากภาพถ่ายดาวเทียม

5 แพนที่ความกดอากาศ

6 สถานการณ์ฝน

- เรดาร์ตรวจอากาศ
- สถานีตรวจอากาศ
- ปริมาณฝนทั้งสัปดาห์

9 สภาวะฝนที่ผิดปกติ

10 ความชื้นในอากาศ

สถานการณ์น้ำ

11 ความชื้นพื้นดิน

12 สถานการณ์น้ำในเขื่อน

- น้ำในเขื่อนขนาดใหญ่ทั่วประเทศ
- น้ำในเขื่อนพื้นที่ลุ่มน้ำเจ้าพระยา

15 ระดับน้ำในแม่น้ำสายหลัก

16 สถานการณ์อุทกภัย

17 สถานการณ์น้ำทะเล

- อุณหภูมิพื้นผิวน้ำทะเล
- ความสูงและทิศทางคลื่นทะเล

19 แพน/พล การเพาะปลูกพืชในช่วงฤดูแล้ง

คาดการณ์สัปดาห์หน้า

สภาพอากาศ

20 คาดการณ์ฝน 7 วันข้างหน้า

สถานการณ์น้ำ

21 คาดการณ์ระดับน้ำในแม่น้ำเจ้าพระยา

22 คาดการณ์ความสูงและทิศทางคลื่นทะเล

สถานการณ์ปัจจุบัน

สภาพอากาศ : ครั้งแรกของสัปดาห์ลมมรสุมตะวันออกเฉียงใต้ที่พัดปกคลุมทะเลอันดามัน ประเทศไทยตอนล่าง และอ่าวไทย มีกำลังแรงส่งผลให้บริเวณภาคตะวันออกเฉียงใต้มีปริมาณฝนตกเพิ่มมากขึ้นและมีพายุฝนหลายแห่ง ต่อมาในช่วงครึ่งหลังของสัปดาห์ลมมรสุมตะวันออกเฉียงใต้ที่พัดปกคลุมประเทศไทยตอนล่างอ่อนกำลังลง ส่งผลให้ภาคตะวันออกเฉียงเหนือและภาคใต้มีฝนลดลง ในขณะที่ลมมรสุมตะวันออกเฉียงใต้ที่พัดปกคลุมประเทศไทยตอนบนมีกำลังแรงขึ้น ประกอบกับหย่อมความกดอากาศต่ำปกคลุมบริเวณประเทศไทยตอนบน ส่งผลให้บริเวณประเทศไทยตอนบนมีฝนตกเพิ่มขึ้นและมีพายุฝนบางแห่ง ทั้งนี้ปริมาณฝนสะสม 7 วัน ที่วัดได้จากระบบโทรมาตรของสถาบันสารสนเทศทรัพยากรน้ำสูงสุด 3 อันดับแรก ได้แก่ จังหวัดตราด 538 มิลลิเมตร พังงา 400 มิลลิเมตร และระนอง 225 มิลลิเมตร

น้ำในเขื่อน : ปัจจุบันเขื่อนขนาดใหญ่ทั้ง 35 แห่ง ทั่วประเทศ มีปริมาณน้ำกักเก็บรวมกันทั้งสิ้น 34,336 ล้านลูกบาศก์เมตร คิดเป็น 48% ของความจุ สถานการณ์อยู่ในเกณฑ์น้ำน้อย โดยเป็นปริมาณน้ำใช้การได้จริง 10,794 ล้านลูกบาศก์เมตร ซึ่งเขื่อนที่มีน้ำน้อยวิกฤต มี 18 เขื่อน ได้แก่ เขื่อนแม่จัด (29%) เขื่อนแม่กวง (17%) เขื่อนก๊วกคอง (27%) เขื่อนแควน้อย (15%) เขื่อนลำปาว (25%) เขื่อนลำพระเพลิง (15%) เขื่อนอุบลรัตน์ (23%) เขื่อนจุฬาภรณ์ (26%) เขื่อนห้วยหลวง (22%) เขื่อนลำน้ำรอง (23%) เขื่อนมูลบน (28%) เขื่อนน้ำพุง (19%) เขื่อนป่าสัก (5%) เขื่อนกระเสียว (23%) และเขื่อนทับเสลา (24%) เขื่อนคลองสียัด (13%) เขื่อนขุนด่านปราการชล (16%) เขื่อนนฤบดินทรจินดา (22%)

น้ำในแม่น้ำลำคลอง : ระดับน้ำในแม่น้ำสายหลักของประเทศไทยส่วนใหญ่มีระดับน้ำน้อย ภาคเหนือมีระดับน้ำน้อยถึงน้อยวิกฤต ภาคตะวันออกเฉียงเหนือและภาคตะวันออกมีระดับน้ำปานกลางถึงน้ำน้อย ภาคกลางมีระดับน้ำปานกลางถึงน้ำมาก ส่วนภาคใต้มีระดับน้ำเพิ่มมากขึ้นจากพื้นที่ตกหนัก โดยพบสถานการณ์น้ำล้นตลิ่งต่ำตามธรรมชาติบริเวณคลองซี ๓.เขาวิเศษ อ.วังวิเศษ จ.ตรัง และคลองมหาชัย วัดพันท้ายนรสิงห์ ๓.พันท้ายนรสิงห์ อ.เมืองสมุทรสาคร จ.สมุทรสาคร

คาดการณ์

คาดการณ์ฝน : ช่วงวันที่ 22-24 ก.ค. 62 ลมมรสุมตะวันออกเฉียงใต้ที่พัดปกคลุมประเทศไทยตอนบน ประกอบกับหย่อมความกดอากาศต่ำที่ปกคลุมประเทศไทยตอนบน ส่งผลให้ประเทศไทยตอนบนจะมีพายุฝนในบางแห่งบริเวณด้านแนวรับลมมรสุม ภาคเหนือตอนบน และภาคตะวันออกเฉียงเหนือตอนบน โดยเฉพาะบริเวณจังหวัดแม่ฮ่องสอน เชียงใหม่ เชียงราย ตาก ลำปาง พะเยา น่าน สกลนคร นครพนม ร้อยเอ็ด ยโสธร อุบลราชธานี มุกดาหาร และอำนาจเจริญ ต่อมาในช่วงวันที่ 25-28 ก.ค. 62 ลมมรสุมตะวันออกเฉียงใต้ยังคงพัดปกคลุมภาคเหนือตอนบนและภาคตะวันออกเฉียงเหนือตอนบน ส่งผลให้ภาคเหนือตอนบนและภาคตะวันออกเฉียงเหนือตอนบนจะยังคงมีฝนตกต่อเนื่อง และอาจจะมีพายุฝนตกหนักได้บางแห่ง

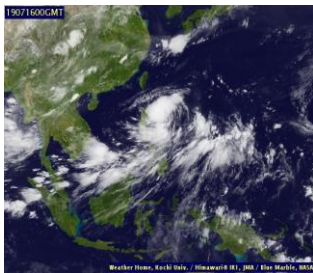
คาดการณ์ระดับน้ำในแม่น้ำเจ้าพระยา : จากการคาดการณ์สถานการณ์น้ำขึ้น-น้ำลงบริเวณอ่าวไทย โดยสถาบันสารสนเทศทรัพยากรน้ำ (องค์การมหาชน) คาดว่าวันที่ 23 ก.ค. 62 บริเวณสถานีกองบัญชาการกองทัพเรือ น้ำลงต่ำสุดเวลา 15.00 น. ต่ำกว่าระดับน้ำทะเลปานกลาง 1.27 เมตร และน้ำขึ้นสูงสุดเวลา 22.00 น. สูงกว่าระดับน้ำทะเลปานกลาง 0.89 เมตร ส่วนบริเวณป้อมพระจุลจอมเกล้า น้ำลงต่ำสุดเวลา 17.00 น. ต่ำกว่าระดับน้ำทะเลปานกลาง 0.78 เมตร และน้ำขึ้นสูงสุดเวลา 00.00 น. สูงกว่าระดับน้ำทะเลปานกลาง 0.94 เมตร

คาดการณ์คลื่น : คาดว่าในช่วงวันที่ 22-28 ก.ค. 62 ลมตะวันออกเฉียงใต้ที่พัดปกคลุมทะเลอันดามันและอ่าวไทยมีกำลังอ่อนลง ส่งผลให้คลื่นลมในทะเลฝั่งอันดามันและอ่าวไทยจะมีคลื่นสูงประมาณ 1 เมตร

ลักษณะกลุ่มเมฆจากภาพถ่ายดาวเทียม

สปีดาร์นั้นบริเวณภาคเหนือมีเมฆปกคลุมเบาบางในวันแรกของสปีดาร์ หลังจากนั้นปริมาณเมฆลดลง และกลับมามีเมฆปกคลุมหนาแน่นเพิ่มมากขึ้นในช่วงวันที่ 20-22 ก.ค. 62 ภาคตะวันออกเฉียงเหนือมีกลุ่มเมฆหนาปกคลุมกระจายตัวเกือบตลอดสปีดาร์ โดยเฉพาะวันที่ 22 ก.ค. 62 ที่มีกลุ่มเมฆปกคลุมหนาแน่นเพิ่มมากขึ้น ภาคกลางมีกลุ่มเมฆปกคลุมหนาแน่นกระจายตัวในช่วงวันที่ 17 ก.ค. 62 และวันที่ 21-22 ก.ค. 62 ส่วนภาคตะวันออกและภาคใต้มีเมฆปกคลุมหนาแน่นตลอดทั้งสปีดาร์

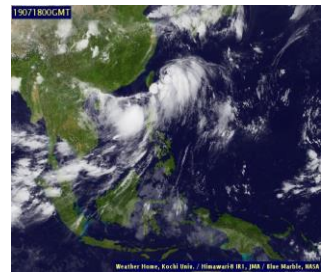
16 ก.ค. 62 07:00 น.



17 ก.ค. 62 07:00 น.



18 ก.ค. 62 07:00 น.



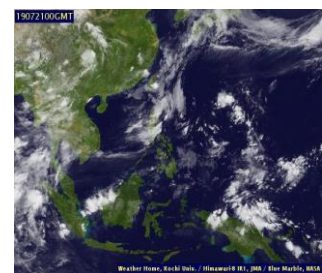
19 ก.ค. 62 07:00 น.



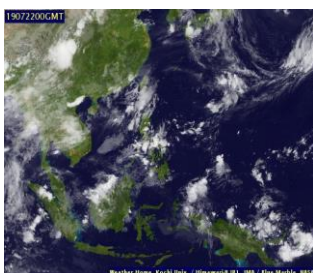
20 ก.ค. 62 07:00 น.



21 ก.ค. 62 07:00 น.



22 ก.ค. 62 07:00 น.

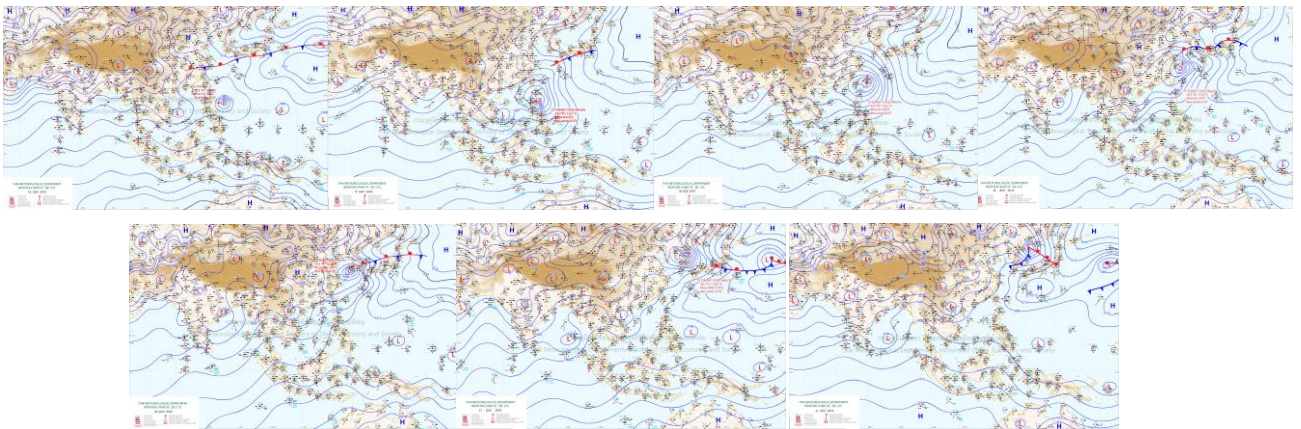


ที่มา: ภาพถ่ายจากดาวเทียม Himawari-8 จัดทำโดย Kochi University.
ข้อมูลเพิ่มเติม: <http://www.thaiwater.net/Tracking/Now/latest.html>

แผนที่อากาศ

ครึ่งแรกของสปีดาร์ลมมรสุมตะวันตกเฉียงใต้ที่พัดปกคลุมทะเลอันดามัน ประเทศไทยตอนล่าง และอ่าวไทยมีกำลังแรงส่งผลให้บริเวณภาคตะวันออกเฉียงเหนือและภาคใต้มีปริมาณฝนตกเพิ่มมากขึ้นและมีพายุฝนหลายแห่ง ต่อมาในช่วงครึ่งหลังของสปีดาร์ลมมรสุมตะวันตกเฉียงใต้ที่พัดปกคลุมประเทศไทยตอนล่างอ่อนกำลังลง ส่งผลให้ภาคตะวันออกเฉียงเหนือและภาคใต้มีฝนลดลง ในขณะที่ลมมรสุมตะวันตกเฉียงใต้ที่พัดปกคลุมประเทศไทยตอนบนมีกำลังแรงขึ้น ประกอบกับหย่อมความกดอากาศต่ำปกคลุมบริเวณประเทศเวียดนามตอนบน ส่งผลให้บริเวณประเทศไทยตอนบนมีฝนตกเพิ่มขึ้นและมีพายุฝนบางแห่ง

ภาพแผนที่อากาศ ในช่วงวันที่ 16-22 ก.ค. 2562



ที่มา: กรมอุตุนิยมวิทยา

ข้อมูลเพิ่มเติม: http://www.thaiwater.net/TyphoonTracking/wc.php?imgwc=lastest_wc.jpg

สถานการณ์ฝนจากภาพเรดาร์ตรวจอากาศ

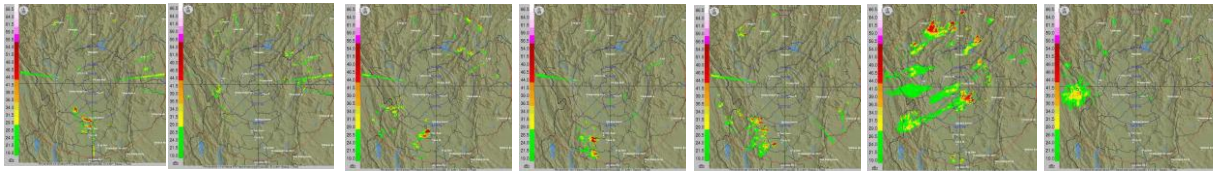
เครือข่ายภาพเรดาร์ตรวจวัดปริมาณฝนของกรมฝนหลวงและการบินเกษตร และกรมอุตุนิยมวิทยา ได้แก่ เรดาร์บ้าน เรดาร์พิษณุโลก เรดาร์ขอนแก่น เรดาร์สหัสขันธ์ และเรดาร์พนม ตรวจพบกลุ่มฝนตกหนักถึงหนักมากกระจายตัวในบางพื้นที่ของภาคเหนือ โดยมีฝนตกหนักมากในหลายพื้นที่ในวันที่ 21 ก.ค. 62 ส่วนภาคตะวันออกเฉียงเหนือมีฝนตกเล็กน้อยในช่วงครึ่งแรกของสปีดาร์ และปริมาณฝนตกหนักเพิ่มขึ้นในช่วงครึ่งหลังของสปีดาร์ ภาคกลางมีฝนตกหนักกระจายตัวในบางพื้นที่ ในวันที่ 20 ก.ค. 62 ภาคตะวันออกมีฝนตกปานกลางถึงตกหนักในช่วงวันที่ 17-22 ก.ค. 62 และภาคใต้มีฝนตกหนักในช่วงต้นสปีดาร์ถึงกลางสปีดาร์ และปริมาณฝนลดลงในช่วงปลายสปีดาร์

ภาพแผนที่อากาศ ในช่วงวันที่ 16-22 ก.ค. 2562

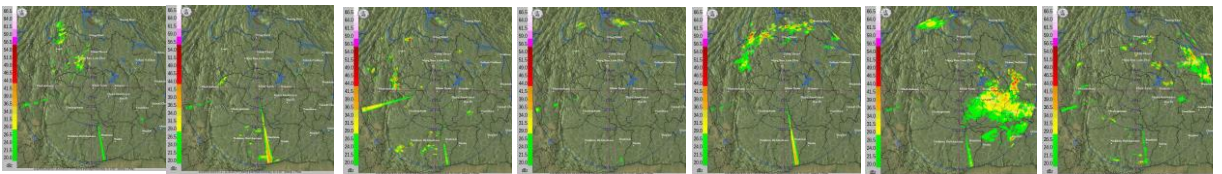
เรดาร์บ้าน



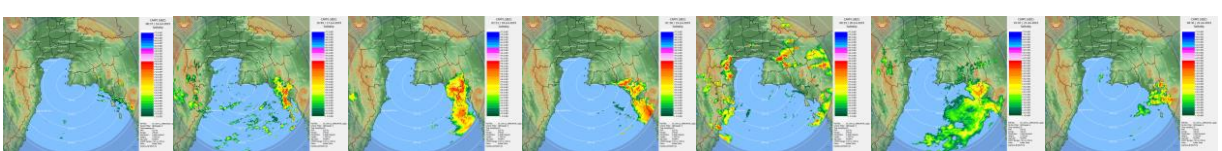
เรดาร์พิษณุโลก



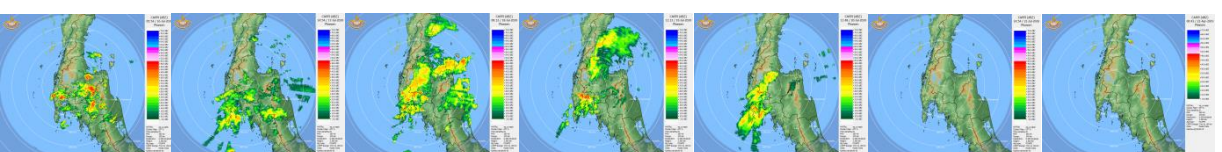
เรดาร์ขอนแก่น



เรดาร์สหัสขันธ์



เรดาร์พนม



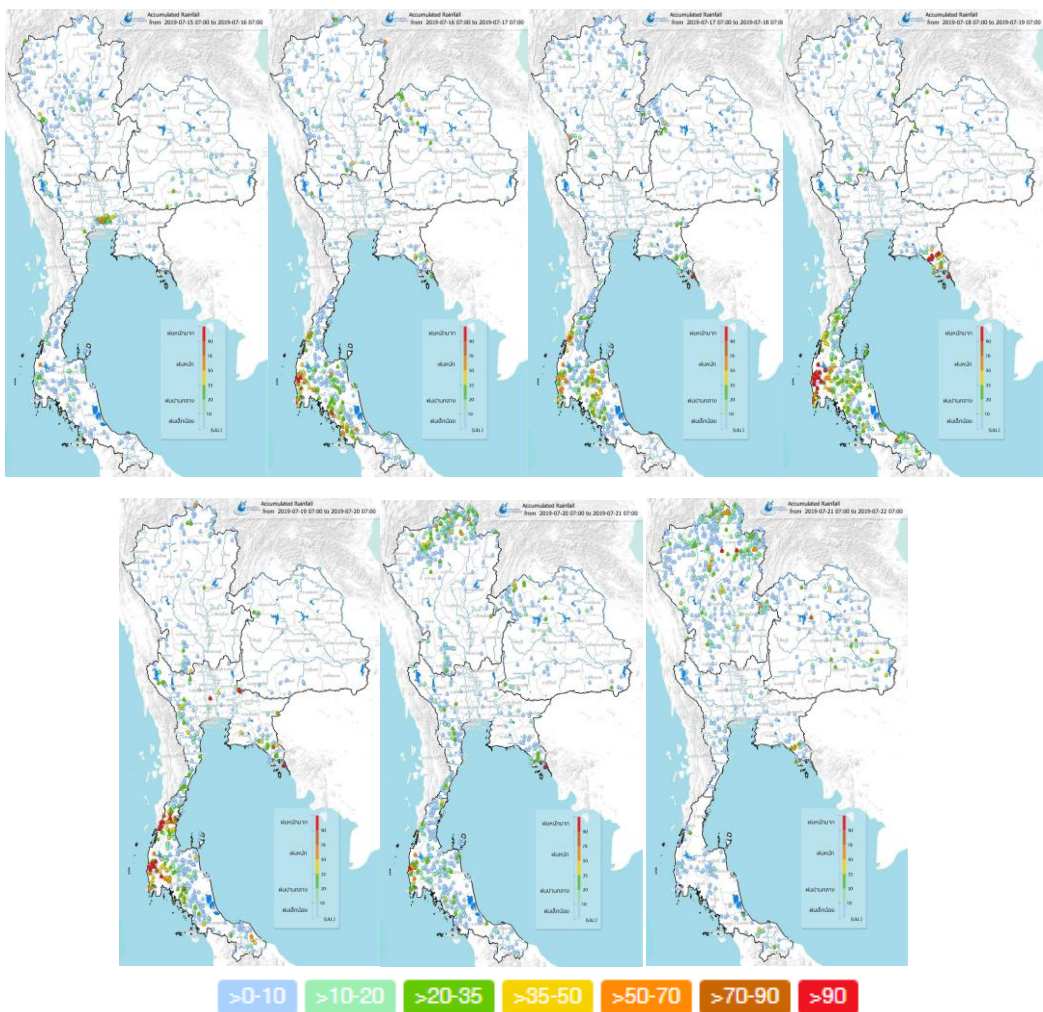
ที่มา: กรมอุตุนิยมวิทยาและกรมฝนหลวงและการบินเกษตร

ข้อมูลเพิ่มเติม: http://www.thaiwater.net/DATA/REPORT/php/radar/show_krbradar.php

ปริมาณฝนรายวันจากสถานีตรวจอากาศ

ช่วงครึ่งแรกของสปีดาร์นี้มีฝนตกหนักถึงหนักมากในหลายพื้นที่ของภาคตะวันออกเฉียงเหนือและภาคใต้ เนื่องจากลมมรสุมตะวันออกเฉียงใต้ที่พัดปกคลุมทะเลอันดามัน ประเทศไทยตอนล่าง และอ่าวไทยมีกำลังแรง ต่อมาในช่วงครึ่งหลังของสปีดาร์บริเวณภาคใต้และภาคตะวันออกเฉียงเหนือปริมาณฝนลดลง เนื่องจากลมมรสุมตะวันออกเฉียงใต้ที่พัดปกคลุมประเทศไทยตอนล่างอ่อนกำลังลง ในขณะที่ลมมรสุมตะวันออกเฉียงใต้ที่พัดปกคลุมประเทศไทยตอนบนมีกำลังแรงขึ้นส่งผลให้บริเวณภาคเหนือ ภาคกลาง และภาคตะวันออกเฉียงเหนือมีปริมาณฝนเพิ่มมากขึ้นและมีฝนตกหนักบางแห่ง โดยมีฝนตกหนักมากบริเวณจังหวัดพังงา จันทบุรี ตราด สระบุรี ปทุมธานี ลำปาง พะเยา และ รนอง

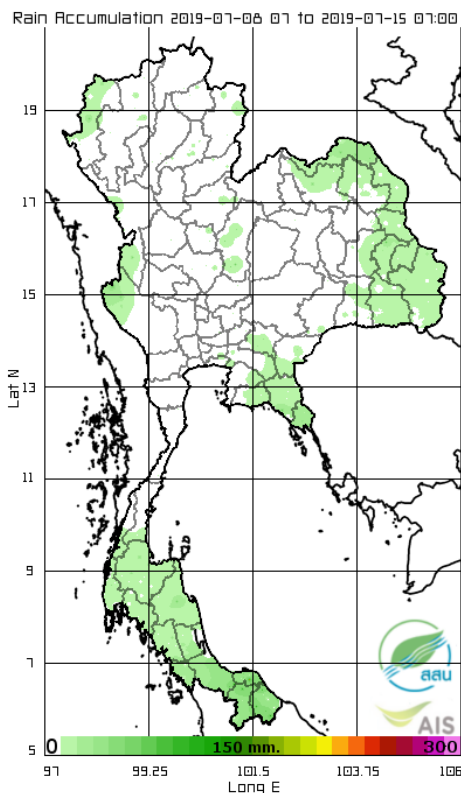
ภาพแผนที่อากาศ ในช่วงวันที่ 15-21 ก.ค. 2562



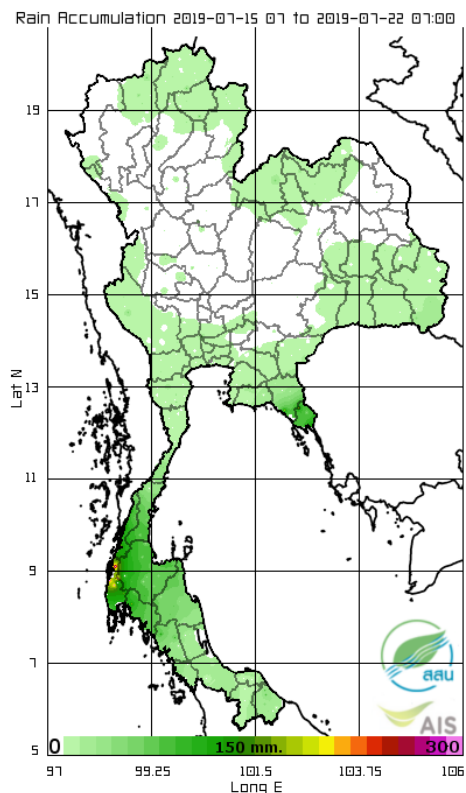
ปริมาณฝนทั้งสปีดาร์

สปีดาร์นี้ประเทศไทยมีฝนตกเพิ่มขึ้นในหลายพื้นที่ โดยเฉพาะบริเวณภาคใต้ ภาคตะวันออก ภาคกลาง ตอนล่าง และภาคเหนือตอนบน ส่วนภาคตะวันออกเฉียงเหนือมีฝนตกเพิ่มมากขึ้นบริเวณตอนบนและตอนล่างของภาคเท่านั้น ทั้งนี้ปริมาณฝนสะสม 7 วัน ที่วัดได้จากระบบโทรมาตรของสถาบันสารสนเทศทรัพยากรน้ำ สูงสุด 3 อันดับแรก ได้แก่ จังหวัดตราด 538 มิลลิเมตร พังงา 400 มิลลิเมตร และระนอง 225 มิลลิเมตร

สปีดาร์ที่แล้ว



สปีดาร์นี้



ที่มา: สถาบันสารสนเทศทรัพยากรน้ำและการเกษตร (องค์การมหาชน)

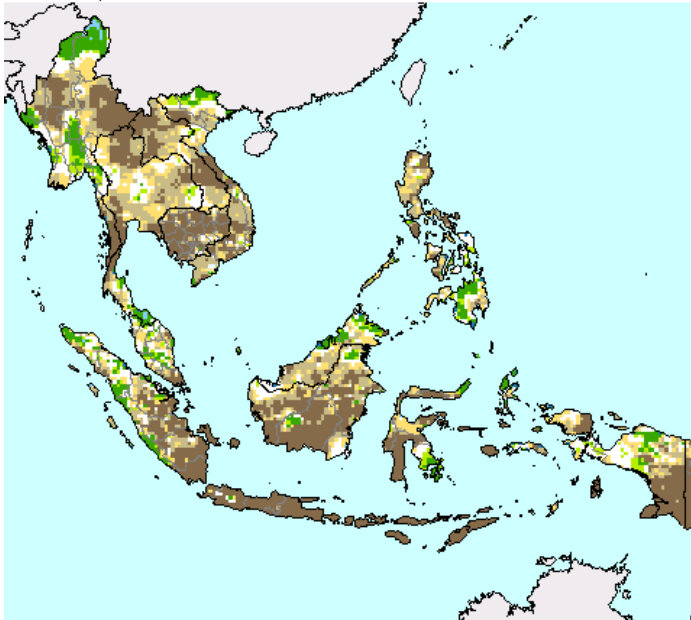
ข้อมูลเพิ่มเติม: http://www.thaiwater.net/DATA/site/content/fs_show_top7.html?type=rain_acc&sort_type=max

สภาวะฝนที่ผิดปกติ

(ในช่วงวันที่ 8-14 ก.ค. 62)

- ภาคเหนือ พื้นที่ส่วนใหญ่มีปริมาณฝนต่ำกว่าเกณฑ์ปกติถึงใกล้เคียงเกณฑ์ปกติ ยกเว้นบริเวณด้านตะวันออกของภาคที่มีปริมาณฝนต่ำกว่าเกณฑ์ปกติมาก
- ภาคตะวันออกเฉียงเหนือ มีปริมาณฝนต่ำกว่าเกณฑ์ปกติมากถึงใกล้เคียงเกณฑ์ปกติ
- ภาคกลาง มีปริมาณฝนต่ำกว่าเกณฑ์ปกติมากถึงต่ำกว่าเกณฑ์ปกติ
- ภาคตะวันออก ปริมาณฝนต่ำกว่าเกณฑ์ปกติมากถึงต่ำกว่าเกณฑ์ปกติ
- ภาคใต้ บริเวณตอนบนของภาคมีปริมาณฝนต่ำกว่าเกณฑ์ปกติมาก ส่วนบริเวณตอนล่างของภาคมีปริมาณฝนต่ำกว่าเกณฑ์ปกติ และมีปริมาณฝนสูงกว่าเกณฑ์ปกติบริเวณจังหวัดสงขลา ยะลา ปัตตานี และนราธิวาส
- กรุงเทพฯและปริมณฑล มีปริมาณฝนต่ำกว่าเกณฑ์ปกติ

Percent of Normal Precipitation (USAF 557th WW)
Jul. 8 - 14, 2019



- >600 สูงกว่าเกณฑ์ปกติมาก
- 400-600 สูงกว่าเกณฑ์ปกติ
- 150-400 สูงกว่าเกณฑ์ปกติเล็กน้อย
- 75-150 ใกล้เคียงเกณฑ์ปกติ
- 50-75 ต่ำกว่าเกณฑ์ปกติ
- <=50 ต่ำกว่าเกณฑ์ปกติมาก



USDA Foreign Agricultural Service
Office of Global Analysis
International Production Assessment Division

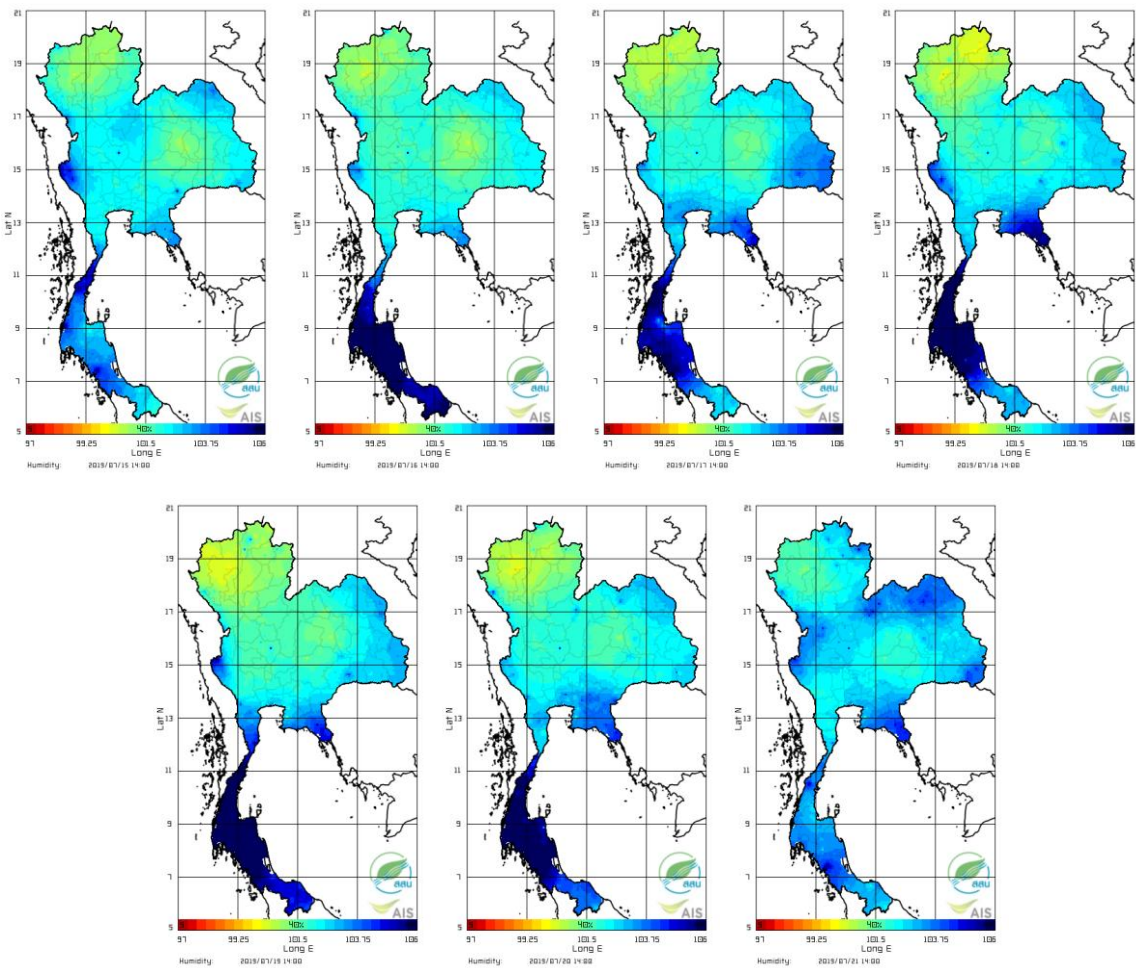
Source: United States Air Force
557th Weather Wing
<http://www.557weatherwing.af.mil/>

ที่มา: <https://ipad.fas.usda.gov/cropexplorer/imageview.aspx?regionid=seasia>

ความชื้นในอากาศ

แผนภาพแสดงการกระจายตัวของความชื้นในอากาศสะสมช่วงเวลา 14.00 น. ระหว่างวันที่ 15-21 ก.ค. 2562 ภาคเหนือมีความชื้นค่อนข้างต่ำเกือบตลอดทั้งสปีดาร์ โดยมีความชื้นลดลงเล็กน้อยในช่วงกลางสปีดาร์ ภาคตะวันออกเฉียงเหนือมีความชื้นค่อนข้างต่ำเกือบตลอดทั้งสปีดาร์ และมีความชื้นสูงในบางพื้นที่ ในช่วงวันที่ 17 และ 21 ก.ค. 62 ภาคกลางมีความชื้นค่อนข้างสูงตลอดทั้งสปีดาร์ ภาคตะวันออกมีความชื้นค่อนข้างสูงในช่วงต้นสปีดาร์ และมีความชื้นเพิ่มสูงขึ้นในช่วงกลางสปีดาร์ หลังจากนั้นความชื้นลดลงในช่วงปลายสปีดาร์ โดยมีความชื้นสูงมากในวันที่ 18 ก.ค. 62 ส่วนภาคใต้มีความชื้นสูงมากในช่วงวันที่ 16-20 ก.ค. 62

ความชื้นในอากาศ ในช่วงวันที่ 15-21 ก.ค. 2562



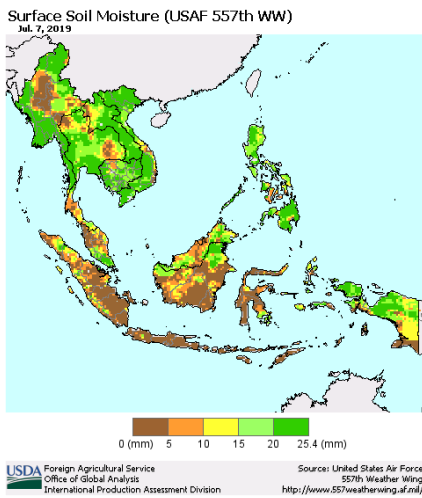
ที่มา: สถาบันสารสนเทศทรัพยากรน้ำและการเกษตร (องค์การมหาชน)

ข้อมูลเพิ่มเติม: http://www.thaiwater.net/DATA/REPORT/php/radar/show_templmg.php

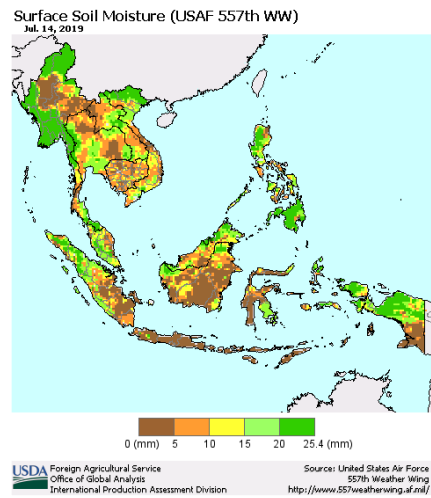
ความชื้นผิวดิน

วันที่ 14 ก.ค. 62 พื้นที่ส่วนใหญ่ของประเทศไทยมีความชื้นผิวดินลดลง โดยเฉพาะบริเวณภาคเหนือ ภาคตะวันออกเฉียงเหนือ ภาคกลาง ภาคตะวันออก และภาคใต้ตอนบน ส่วนบริเวณภาคใต้ตอนล่างมีความชื้นผิวดินเพิ่มขึ้นเล็กน้อยจากสปีดาร์ที่ผ่านมา

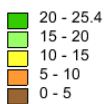
วันที่ 7 ก.ค. 2562



วันที่ 14 ก.ค. 2562



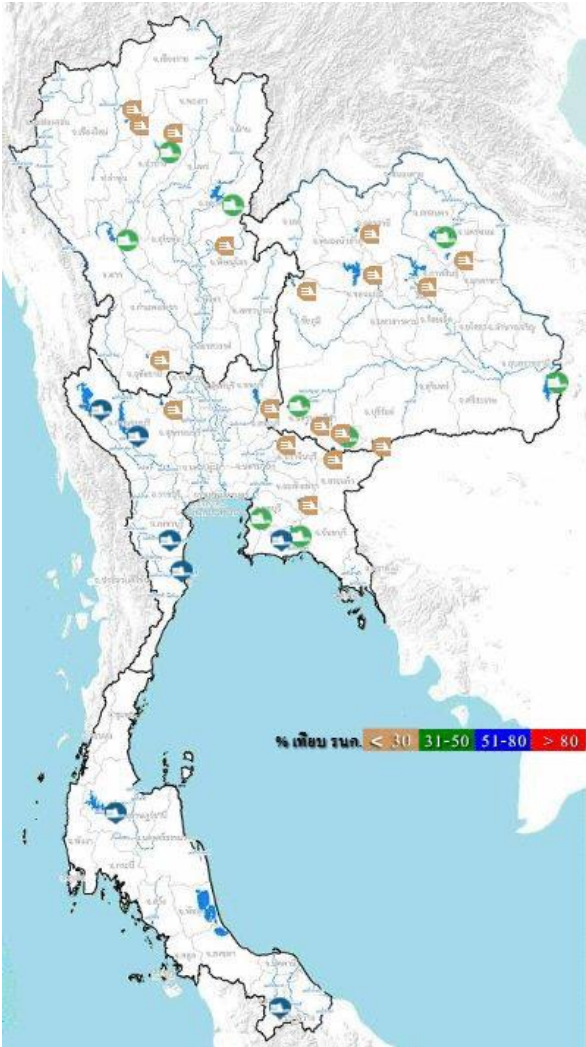
Surface Soil Moisture (mm)



ที่มา: USDA (United States Department of Agriculture)

ที่มา: <https://ipad.fas.usda.gov/cropexplorer/imageview.aspx?regionid=seasia>

สถานการณ์น้ำในเขื่อนขนาดใหญ่ทั่วประเทศ



ปัจจุบันเขื่อนขนาดใหญ่ทั้ง 35 แห่ง ทั่วประเทศ มีปริมาณน้ำกักเก็บรวมกันทั้งสิ้น 34,336 ล้านลูกบาศก์เมตร คิดเป็น 48% ของความจุ สถานการณ์อยู่ในเกณฑ์น้ำน้อย โดยเป็นปริมาณน้ำใช้การได้จริง 10,794 ล้านลูกบาศก์เมตร ซึ่งเขื่อนที่มีน้ำน้อยวิกฤต มี 18 เขื่อน ได้แก่ เขื่อนแม่จัด (29%) เขื่อนแม่กวง (17%) เขื่อนทิวคอบหมา (27%) เขื่อนแควน้อย (15%) เขื่อนลำปาว (25%) เขื่อนลำพระเพลิง (15%) เขื่อนอุบลรัตน์ (23%) เขื่อนจุฬาภรณ์ (26%) เขื่อนห้วยหลวง (22%) เขื่อนลำนางรอน (23%) เขื่อนมูลบน (28%) เขื่อนน้ำพุง (19%) เขื่อนป่าสัก (5%) เขื่อนกระเสียว (23%) และเขื่อนทับเสลา (24%) เขื่อนคลองสียัด (13%) เขื่อนขุนด่านปราการชล (16%) เขื่อนนฤปดินทรจินดา (22%)

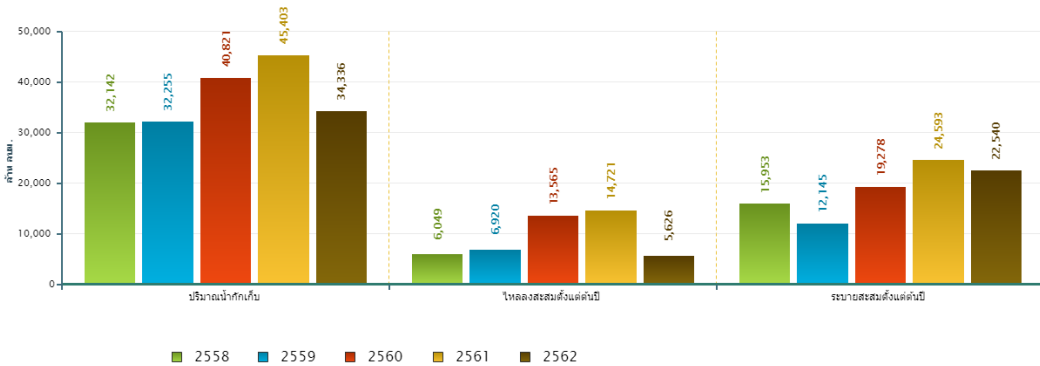
ที่มา: คลังข้อมูลน้ำแลภูมิอากาศแห่งชาติ

ข้อมูลเพิ่มเติม : <http://watersituation.thaiwater.net/v1/public/report/dam>

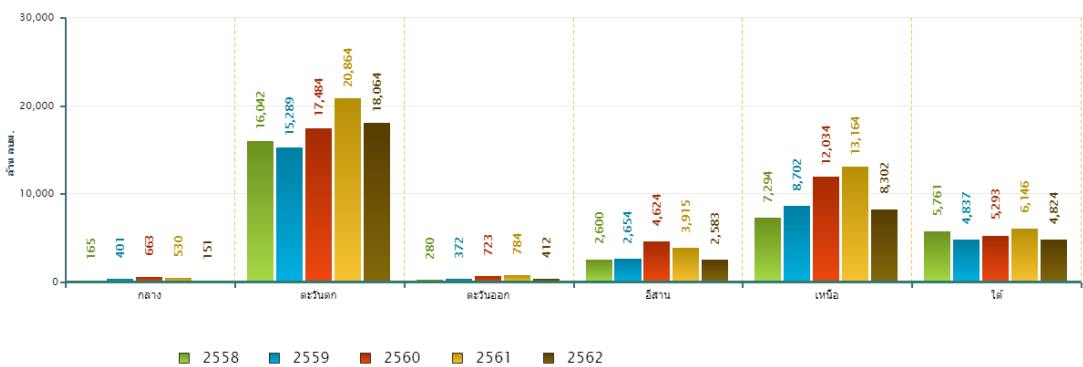
สถานการณ์น้ำในเขื่อนขนาดใหญ่ทั่วประเทศ

วันที่ 22 ก.ค. 62 ปริมาณน้ำกักเก็บในเขื่อนขนาดใหญ่ทั้ง 35 แห่งทั่วประเทศ มีอยู่ 34,336 ล้านลูกบาศก์เมตร ซึ่งเมื่อเปรียบเทียบกับข้อมูลย้อนหลังตั้งแต่ปี 2558-2562 พบว่าปี 2562 ภาควกลางภาคตะวันออกเฉียงเหนือ และภาคใต้มีปริมาณน้ำกักเก็บน้อยสุด ภาคตะวันออกมีปริมาณน้ำกักเก็บน้อยสุดเป็นอันดับสองรองจากปี 2560 และภาคเหนือมีปริมาณน้ำกักเก็บน้อยสุดเป็นอันดับสองรองจากปี 2558 ส่วนภาคตะวันตกมีปริมาณน้ำกักเก็บมากเป็นอันดับสอง รองจากปี 2561 ส่วนปริมาณน้ำไหลลงอ่างฯ สะสมตั้งแต่ต้นปีมีปริมาณ 5,626 ล้านลูกบาศก์เมตร ซึ่งเป็นปริมาณน้ำไหลลงอ่างฯ สะสมที่น้อยที่สุด และปริมาณน้ำระบายสะสมตั้งแต่ต้นปีมีปริมาณ 22,540 ล้านลูกบาศก์เมตร ซึ่งเป็นปริมาณน้ำระบายสะสมสูงเป็นอันดับสองรองจากปี 2561

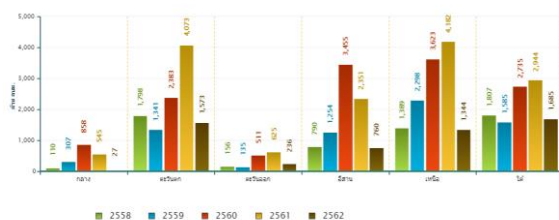
สถานการณ์น้ำในอ่างเก็บน้ำขนาดใหญ่ วันที่ 22 กรกฎาคม



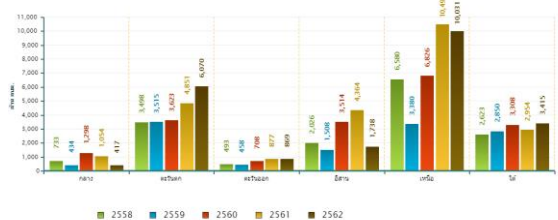
ปริมาณน้ำเก็บกักรายภาค วันที่ 22 กรกฎาคม



ปริมาณน้ำไหลลงอ่างฯ สะสมตั้งแต่ต้นปีรายภาค วันที่ 22 กรกฎาคม



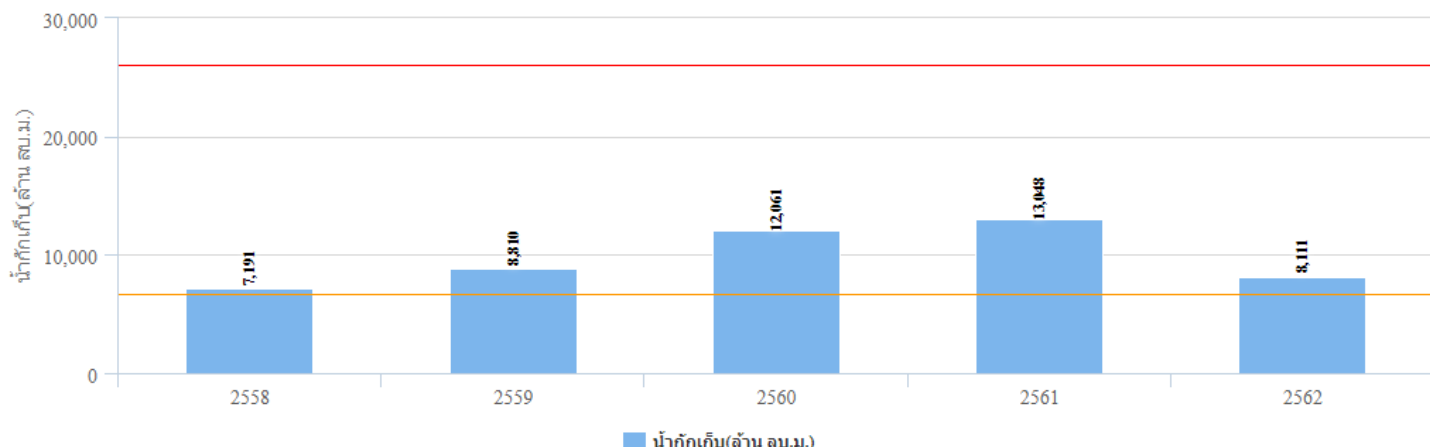
ปริมาณน้ำระบายสะสมตั้งแต่ต้นปีรายภาค วันที่ 22 กรกฎาคม



สถานการณ์น้ำในเขื่อนพื้นที่ลุ่มน้ำเจ้าพระยา

วันที่ 22 ก.ค. 62 เขื่อนขนาดใหญ่ทั้ง 4 เขื่อนหลักในลุ่มน้ำเจ้าพระยา มีปริมาณน้ำกักเก็บรวมกัน 8,111 ล้านลูกบาศก์เมตร เป็นปริมาณน้ำใช้การได้ 1,415 ล้านลูกบาศก์เมตร ทั้งนี้ประมาณการความต้องการน้ำเฉลี่ยในฤดูแล้งรวมไปถึงช่วงฤดูฝนของปี 2563 สำหรับอุบลโกศ-บริโกศ การเกษตร และรักษาระบบนิเวศอยู่ที่ 12,000 ล้านลูกบาศก์เมตร ดังนั้นจึงต้องกักเก็บน้ำเพิ่มอีก 10,585 ล้านลูกบาศก์เมตร

ปริมาณน้ำกักเก็บ
เขื่อนแควน้อย เขื่อนภูมิพล เขื่อนสิริกิติ์ เขื่อนป่าสักฯ
วันที่ 22 เดือน ก.ค.

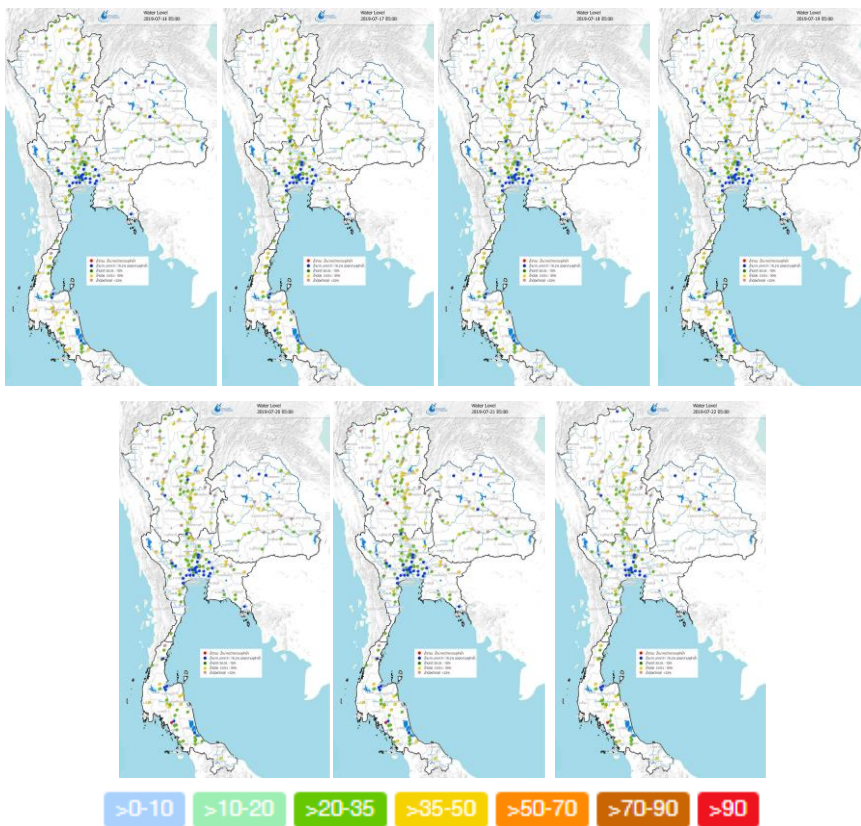


ที่มา : คลังข้อมูลน้ำและภูมิอากาศแห่งชาติ

ระดับน้ำในแม่น้ำสายหลัก

ระดับน้ำในแม่น้ำสายหลักของประเทศไทยส่วนใหญ่มีระดับน้ำน้อย ภาคเหนือมีระดับน้ำน้อยถึงน้อยวิกฤต ภาคตะวันออกเฉียงเหนือและภาคตะวันออกมีระดับน้ำปานกลางถึงน้ำน้อย ภาคกลางมีระดับน้ำปานกลางถึงน้ำมาก ส่วนภาคใต้มีระดับน้ำเพิ่มมากขึ้นจากฝนที่ตกหนัก โดยพบสถานการณ์น้ำล้นตลิ่งต่ำตามธรรมชาติบริเวณคลองขี้ต.เขาวิเศษ อ.วังวิเศษ จ.ตรัง และคลองมหาชัย วัดพันท้ายนรสิงห์ ต.พันท้ายนรสิงห์ อ.เมืองสมุทรสาคร จ.สมุทรสาคร

ระดับน้ำในแม่น้ำสายหลัก ในช่วงวันที่ 16-22 ก.ค. 2562



ที่มา: คลังข้อมูลน้ำแลภูมิอากาศแห่งชาติ

ข้อมูลเพิ่มเติม: http://www.nhc.in.th/product/history/map/water_level

สถานการณ์อุทกภัย

จากอิทธิพลลมมรสุมตะวันตกเฉียงใต้พัดปกคลุมภาคใต้ และบริเวณทะเลอันดามันและอ่าวไทยมีกำลังแรงตั้งแต่วันที่ 18-22 ก.ค. 62 ทำให้เกิดน้ำท่วมฉับพลัน น้ำป่าไหลหลาก และดินโคลนถล่มในพื้นที่ 4 จังหวัด ได้แก่ จังหวัดพังงา ระนอง กระบี่ และจันทบุรี รวม 7 อำเภอ 19 ตำบล 46 หมู่บ้าน ประชาชนได้รับผลกระทบ 297 ครอบครัว 450 คน ไม่มีผู้บาดเจ็บและเสียชีวิต ปัจจุบันสถานการณ์คลี่คลายแล้วทุกจังหวัด



วันที่ 18 ก.ค. 62 น้ำไหลหลากจังหวัดพังงาในพื้นที่ 3 อำเภอ 10 ตำบล 15 หมู่บ้าน



วันที่ 21 ก.ค. 62 น้ำท่วมผิวการจราจรถนนสุขุมวิท จ.จันทบุรี

สถานการณ์ภัยแล้ง

รายงานวันที่ 22 ก.ค. 62 จังหวัดที่มีการประกาศเขตการให้ความช่วยเหลือผู้ประสบภัยพิบัติกรณีฉุกเฉิน (ภัยแล้ง) จำนวน 13 จังหวัด ได้แก่ จังหวัดพิจิตร โคราช ร้อยเอ็ด ศรีสะเกษ นครราชสีมา มหาสารคาม ตรัง ชลบุรี อุตรดิตถ์ พิจิตร เชียงราย สุโขทัย บ่าน และตาก รวม 42 อำเภอ 170 ตำบล 1,324 หมู่บ้าน ประกาศยุติสถานการณ์แล้ว ทั้งจังหวัด 12 จังหวัด ได้แก่ จังหวัดร้อยเอ็ด นครราชสีมา พิจิตร สุโขทัย พิจิตร โคราช บ่าน อุตรดิตถ์ ตรัง เชียงราย ชลบุรี ศรีสะเกษ และตาก และยังมีสถานการณ์ภัยแล้งอีก 1 จังหวัด ดังนี้

จังหวัด	จำนวน			รายชื่ออำเภอที่ประกาศเขตภัยพิบัติ
	อำเภอ	ตำบล	หมู่บ้าน	
ภาคตะวันออกเฉียงเหนือ 1 จ.				
1) มหาสารคาม	2	11	79	วาปีปทุม (10 ต. 69 ม.) พยัคฆภูมิพิสัย (1 ต. 10 ม.)
รวม 1 จังหวัด	2	11	79	
จากทั้งหมด 76 จ.	878	7,255	75,032	
คิดเป็นร้อยละของประเทศ	0.23	0.15	0.11	

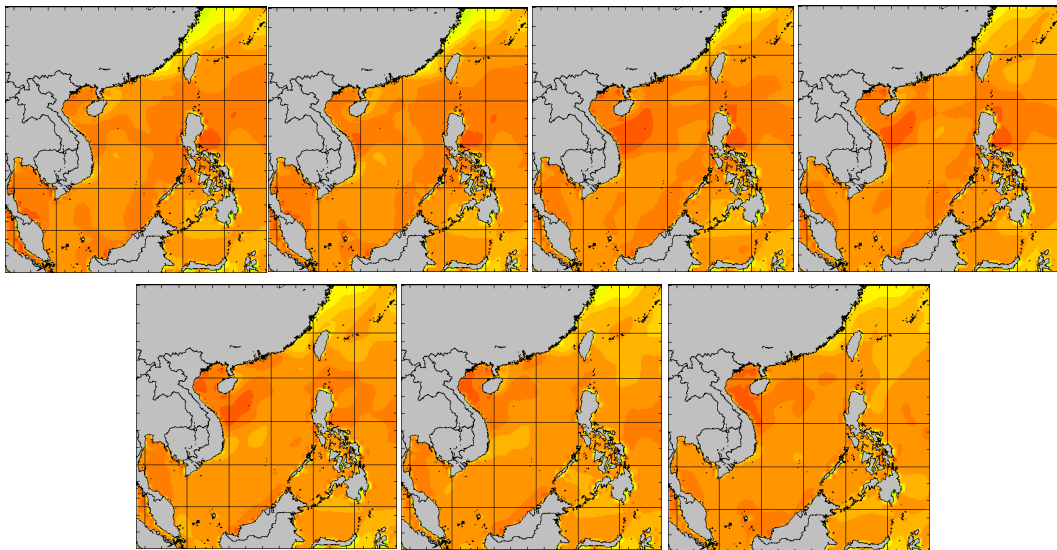
ที่มา: กรมป้องกันและบรรเทาสาธารณภัย กระทรวงมหาดไทย

อุณหภูมิผิวน้ำทะเล

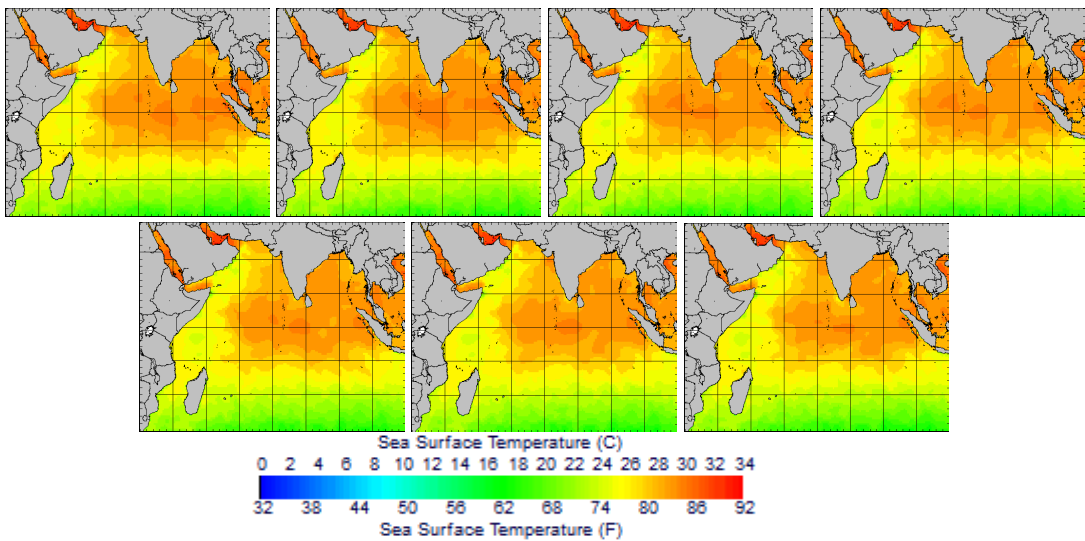
สปีดาร์นี้อุณหภูมิผิวน้ำทะเลฝั่งอ่าวไทยมีอุณหภูมิประมาณ 28-30 องศาเซลเซียส ในช่วงครึ่งแรกของสปีดาร์ และอุณหภูมิลดลงเล็กน้อยในช่วงครึ่งหลังของสปีดาร์ ส่วนบริเวณทะเลอันดามันมีอุณหภูมิประมาณ 26-28 องศาเซลเซียส ตลอดทั้งสปีดาร์

อุณหภูมิผิวน้ำทะเล ในช่วงวันที่ 15-21 ก.ค. 2562

ฝั่งอ่าวไทย



ฝั่งอันดามัน



ที่มา: Oceanweather, Inc.

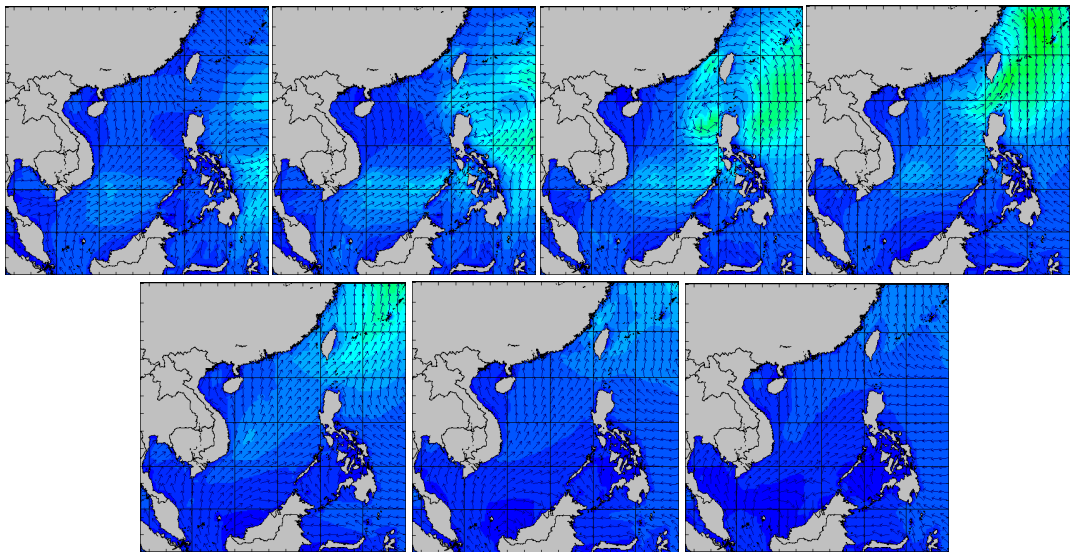
ข้อมูลเพิ่มเติม: http://tiwrm.haii.or.th/DATA/REPORT/php/show_sst.php
http://tiwrm.haii.or.th/DATA/REPORT/php/show_amdsst.php

ความสูงและทิศทางคลื่นทะเล

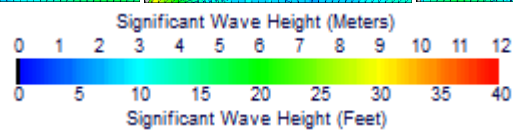
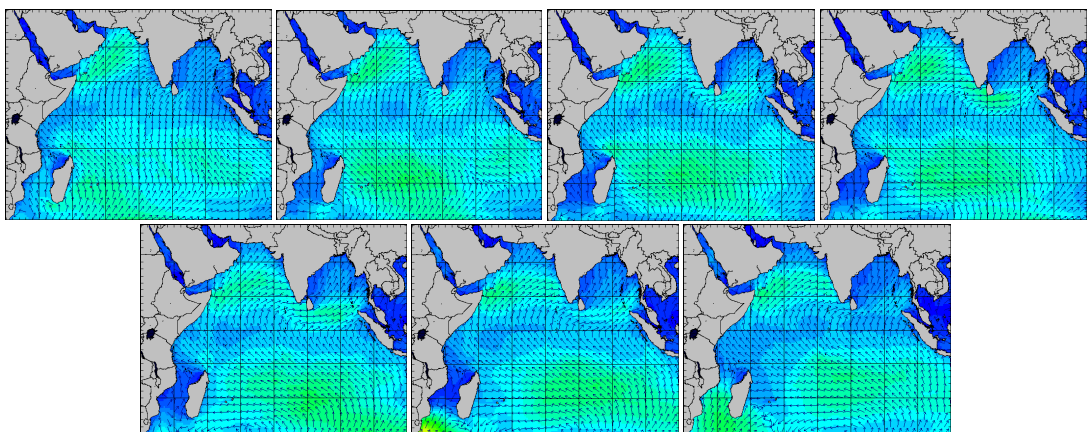
สปีดาร์นี้คลื่นลมในทะเลอ่าวไทยมีคลื่นสูงประมาณ 1 เมตร ส่วนทะเลฝั่งอันดามันมีคลื่นสูงประมาณ 1-1.5 เมตร ตลอดทั้งสปีดาร์

ความสูงและทิศทางคลื่นทะเล ในช่วงวันที่ 16-22 ก.ค. 2562

ฝั่งอ่าวไทย



ฝั่งอันดามัน



ที่มา: Oceanweather, Inc.

ข้อมูลเพิ่มเติม: http://www.thaiwater.net/DATA/REPORT/php/show_wave.php?zone=Ind
http://www.thaiwater.net/DATA/REPORT/php/show_wave.php?zone=scs

แผน/ผลการเพาะปลูกพืชในช่วงฤดูฝน ปี 2562

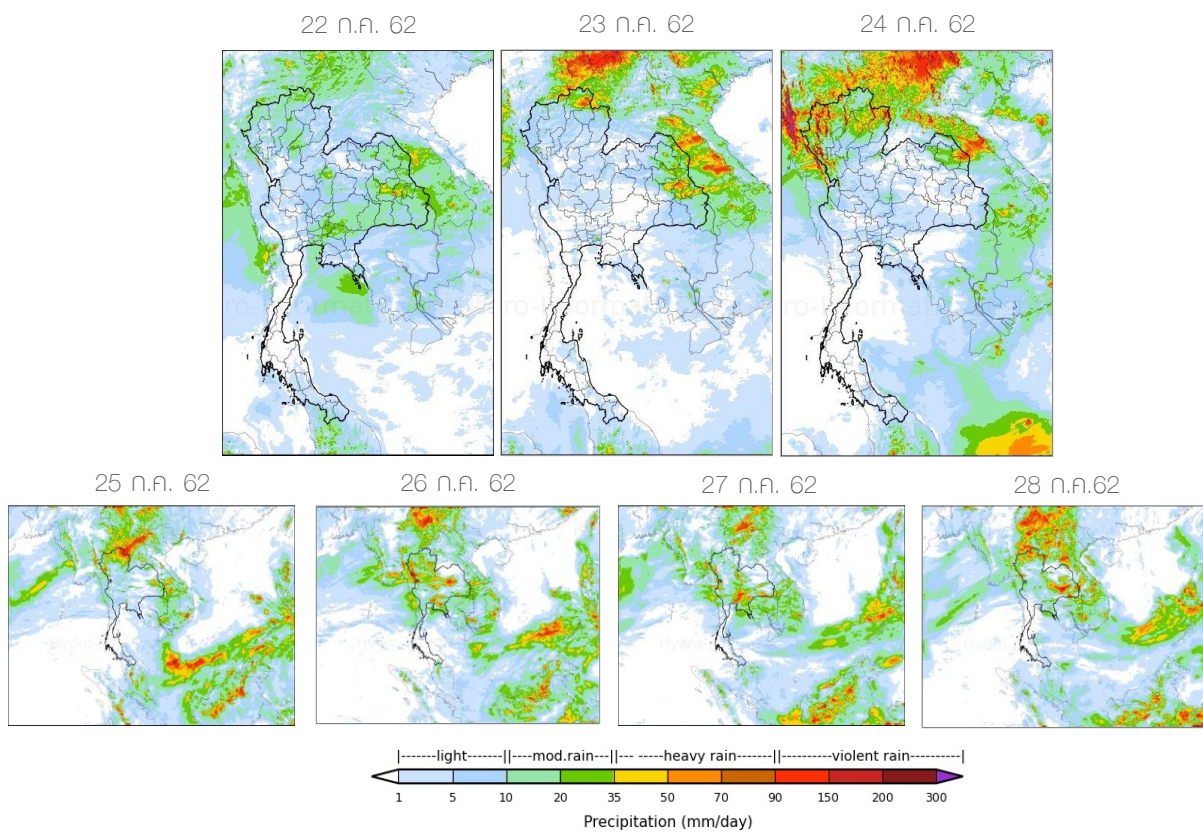
ปัจจุบันเกษตรกรเพาะปลูกพืชไปแล้ว 11.35 ล้านไร่ หรือคิดเป็น 68.06% หากพิจารณาในรายละเอียด พบว่ามีการปลูกข้าวนาปีไปแล้ว 11.23 ล้านไร่ หรือคิดเป็น 69.29% โดยที่ภาคตะวันออกเฉียงเหนือมีการเพาะปลูกมากที่สุด รองลงมาคือลุ่มน้ำเจ้าพระยา คิดเป็น 81.29% และ 81.14% ตามลำดับ ส่วนพืชไร่-พืชผักมีการเพาะปลูกไปแล้ว 0.12 ล้านไร่ หรือคิดเป็น 25.92% โดยภาคตะวันออกเฉียงเหนือและลุ่มน้ำเจ้าพระยามีการเพาะปลูกมากที่สุด คิดเป็น 57.73% และ 52.73% ตามลำดับ

ภาค	ข้าวนาปี			พืชไร่-พืชผัก			รวม		
	แผน (ล้านไร่)	ผล (ล้านไร่)	%	แผน (ล้านไร่)	ผล (ล้านไร่)	%	แผน (ล้านไร่)	ผล (ล้านไร่)	%
เหนือ	2.21	1.11	50.37	0.05	0.01	13.64	2.27	1.12	49.51
ตะวันออกเฉียงเหนือ	3.41	2.77	81.29	0.02	0.01	49.83	3.42	2.78	81.13
กลาง	0.08	0.03	39.45	0.02	0.005	25.14	0.10	0.04	36.72
ตะวันออก	0.93	0.75	79.92	0.05	0.03	57.73	0.98	0.77	78.86
ตะวันตก	1.25	0.24	19.17	0.25	0.03	12.30	1.50	0.27	18.02
ใต้	0.67	0.12	18.03	0.03	0.01	44.90	0.70	0.13	19.00
ลุ่มน้ำเจ้าพระยา	7.65	6.21	81.14	0.06	0.03	52.73	7.71	6.24	80.90
ทั้งประเทศ	16.21	11.23	69.29	0.48	0.12	25.92	16.68	11.35	68.06

ที่มา : กรมชลประทาน ข้อมูล ณ วันที่ 18 กรกฎาคม 2562

สถานการณ์ฝน 7 วัน ข้างหน้า

- **ช่วงวันที่ 22-24 ก.ค. 62** ลมมรสุมตะวันตกเฉียงใต้ที่พัดปกคลุมประเทศไทยตอนบน ประกอบกับหย่อมความกดอากาศต่ำที่ปกคลุมประเทศเวียดนามตอนบน ส่งผลให้ประเทศไทยตอนบนจะมีฝนตกหนักในบางแห่งบริเวณด้านแนวรับลมมรสุม ภาคเหนือตอนบน และภาคตะวันออกเฉียงเหนือตอนบน โดยเฉพาะบริเวณจังหวัดแม่ฮ่องสอน เชียงใหม่ เชียงราย ตาก ลำปาง พะเยา น่าน สกลนคร นครพนม ร้อยเอ็ด ยโสธร อุบลราชธานี มุกดาหาร และอำนาจเจริญ
- **ช่วงวันที่ 25-28 ก.ค. 62** ลมมรสุมตะวันตกเฉียงใต้ยังคงพัดปกคลุมภาคเหนือตอนบนและภาคตะวันออกเฉียงเหนือตอนบน ส่งผลให้ภาคเหนือตอนบนและภาคตะวันออกเฉียงเหนือตอนบนจะยังคงมีฝนตกต่อเนื่องและอาจจะมีฝนตกหนักได้บางแห่ง



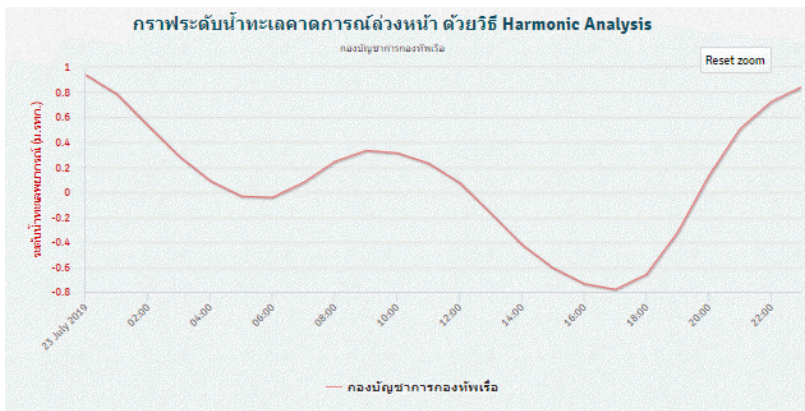
ที่มา: สถาบันสารสนเทศทรัพยากรน้ำและการเกษตร (องค์การมหาชน)

ข้อมูลเพิ่มเติม: http://live1.haii.or.th/wrf_image/index.php

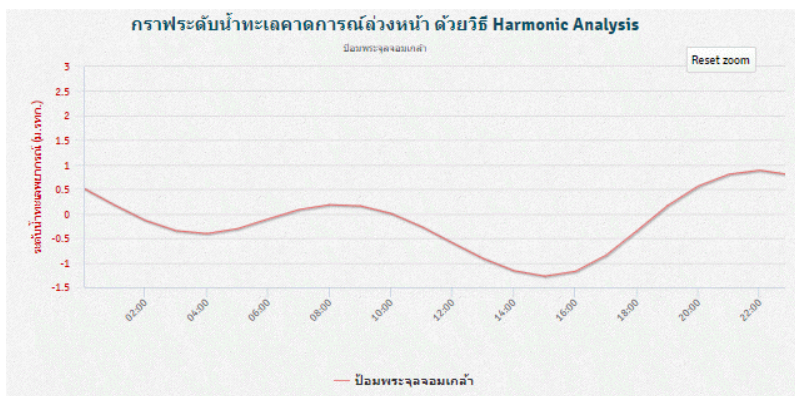
คาดการณ์สภาวะระดับน้ำในแม่น้ำเจ้าพระยา

จากการคาดการณ์สถานการณ์น้ำขึ้น-น้ำลงบริเวณอ่าวไทย โดยสถาบันสารสนเทศทรัพยากรน้ำ (องค์การมหาชน) คาดว่าวันที่ 23 ก.ค. 62 บริเวณสถานีกองบัญชาการกองทัพเรือ น้ำลงต่ำสุดเวลา 15.00 น. ต่ำกว่าระดับน้ำทะเลปานกลาง 1.27 เมตร และน้ำขึ้นสูงสุดเวลา 22.00 น. สูงกว่าระดับน้ำทะเลปานกลาง 0.89 เมตร ส่วนบริเวณบ้อมพระจุลจอมเกล้า น้ำลงต่ำสุดเวลา 17.00 น. ต่ำกว่าระดับน้ำทะเลปานกลาง 0.78 เมตร และน้ำขึ้นสูงสุดเวลา 00.00 น. สูงกว่าระดับน้ำทะเลปานกลาง 0.94 เมตร

หน้ากองบัญชาการกองทัพเรือ



บ้อมพระจุลจอมเกล้า

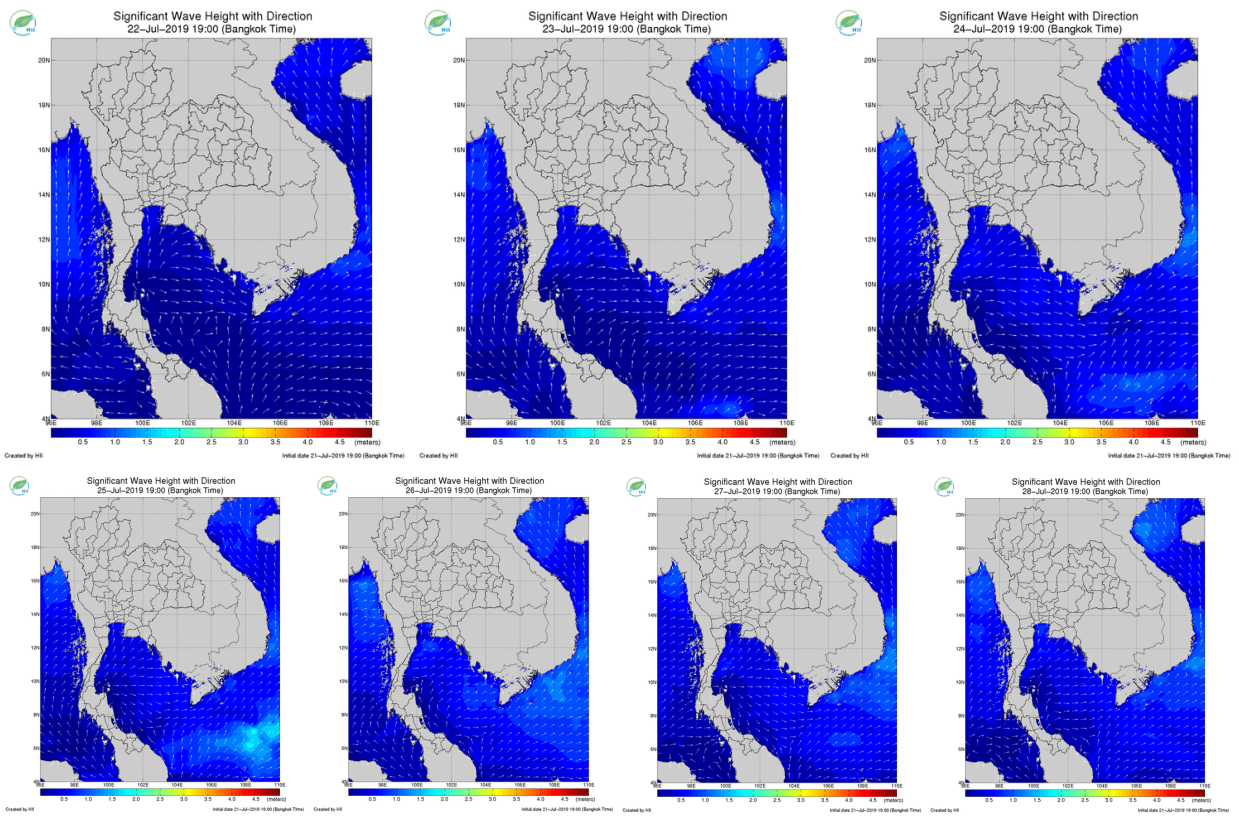


ที่มา: สถาบันสารสนเทศทรัพยากรน้ำ (องค์การมหาชน)

ภาคการณืความสูงและทิศทางคลื่นทะเล

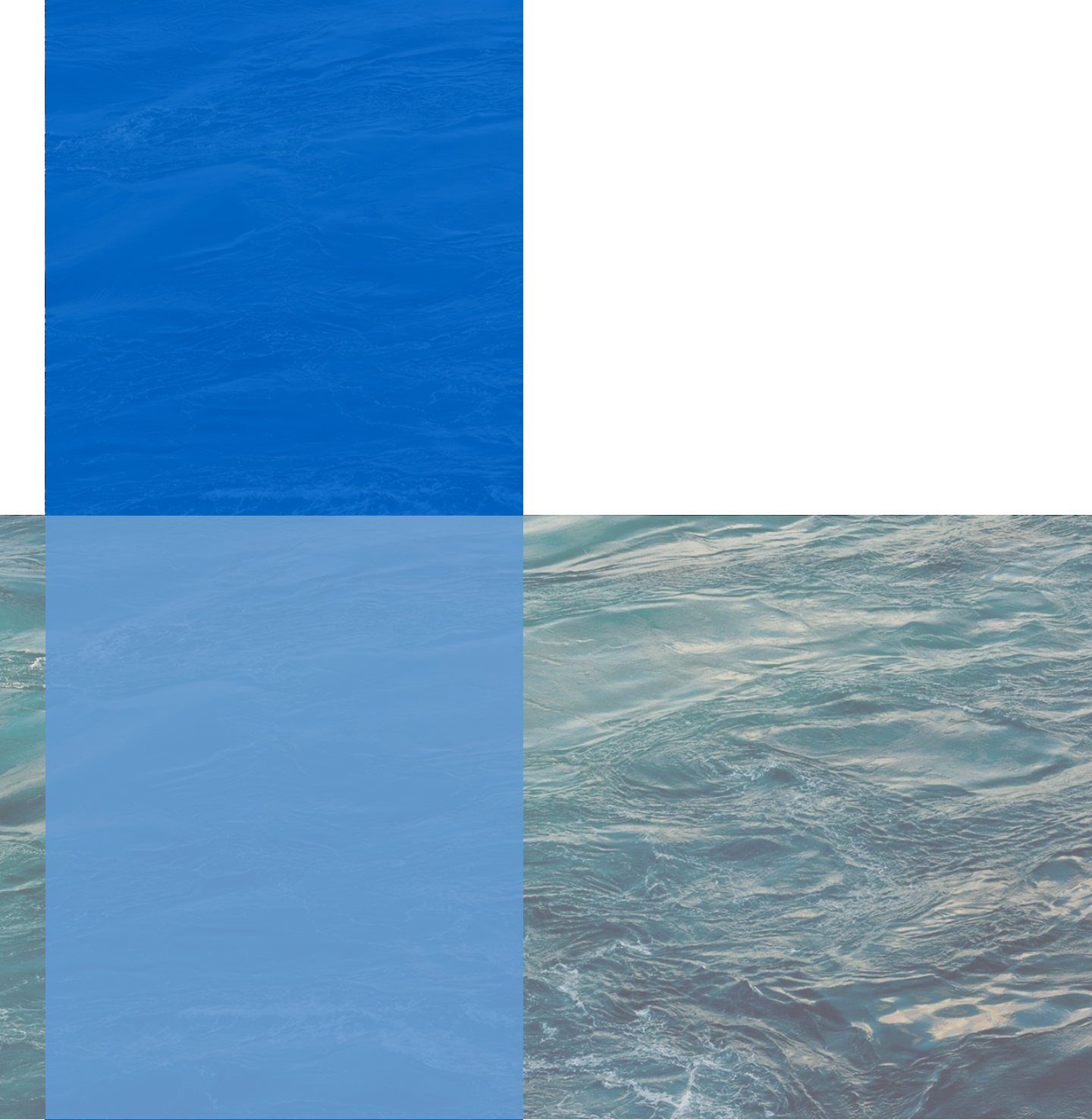
คาดว่าในช่วงวันที่ 22-28 ก.ค. 62 สมตะวันตกเฉียงใต้ที่พัดปกคลุมทะเลอันดามันและอ่าวไทยมีกำลังอ่อนลง ส่งผลให้คลื่นลมในทะเลฝั่งอันดามันและอ่าวไทยจะมีคลื่นสูงประมาณ 1 เมตร

การคาดการณ์ความสูงและทิศทางคลื่นทะเล ระหว่างวันที่ 22-28 ก.ค. 2562



ที่มา: สถาบันสารสนเทศทรัพยากรน้ำและการเกษตร (องค์การมหาชน)

ข้อมูลเพิ่มเติม: <http://www.thaiwater.net/v3/wrf/swan>



รู้น้ำ รู้อากาศ รู้ภัยพิบัติ

www.thaiwater.net

ThaiWater mobile application



คลังข้อมูลน้ำและภูมิอากาศแห่งชาติ
National Hydroinformatics and Climate Data Center

โดย

สถาบันสารสนเทศทรัพยากรน้ำ (องค์การมหาชน)
กระทรวงการอุดมศึกษา วิทยาศาสตร์ วิจัยและนวัตกรรม

