

รู้น้ำ รู้อากาศ รู้ทันภัยพิบัติ

www.thaiwater.net

ThaiWater mobile application



คลังข้อมูลน้ำและภูมิอากาศแห่งชาติ
National Hydroinformatics and Climate Data Center

รู้น้ำรู้อากาศ

รายสัปดาห์
ประจำวันที่ 15 ก.ค. 2562



จัดทำโดย

สถาบันสารสนเทศทรัพยากรน้ำ (องค์การมหาชน)

กระทรวงการอุดมศึกษา วิทยาศาสตร์ วิจัยและนวัตกรรม

สปีดาร์ที่ผ่านมา

สภาพอากาศ

4 ลักษณะ:กลุ่มเมฆจากภาพถ่ายดาวเทียม

5 แพนที่ความกดอากาศ

6 สถานการณ์ฝน

- เรดาร์ตรวจอากาศ
- สถานีตรวจอากาศ
- ปริมาณฝนทั้งสปีดาร์

9 สภาวะฝนที่ผิดปกติ

10 ความชื้นในอากาศ

สถานการณ์น้ำ

11 ความชื้นพื้นดิน

12 สถานการณ์น้ำในเขื่อน

- น้ำในเขื่อนขนาดใหญ่ทั่วประเทศ
- น้ำในเขื่อนพื้นที่ลุ่มน้ำเจ้าพระยา

15 ระดับน้ำในแม่น้ำสายหลัก

16 สถานการณ์อุทกภัย

17 สถานการณ์น้ำทะเล

- อุณหภูมิพื้นผิวน้ำทะเล
- ความสูงและทิศทางคลื่นทะเล

19 แพน/พล การเพาะปลูกพืชในช่วงฤดูฝน

คาดการณ์สปีดาร์หน้า

สภาพอากาศ

20 คาดการณ์ฝน 7 วันข้างหน้า

สถานการณ์น้ำ

21 คาดการณ์ระดับน้ำในแม่น้ำเจ้าพระยา

22 คาดการณ์ความสูงและทิศทางคลื่นทะเล

สถานการณ์ปัจจุบัน

สภาพอากาศ : สัปดาห์นี้ลมมรสุมตะวันตกเฉียงใต้อ่อนกำลังลง ส่งผลให้ประเทศไทยตอนบนมีฝนลดลง แต่ยังคงมีฝนตกเล็กน้อยถึงปานกลางกระจายตัวในบางพื้นที่ หลังจากนั้นลมมรสุมตะวันตกเฉียงใต้กลับมามีกำลังแรงขึ้นในช่วงวันที่ 15 ก.ค. 62 ส่งผลให้ประเทศไทยตอนบนมีฝนเพิ่มขึ้นอีกครั้งและมีฝนตกหนักในแนวรับลมมรสุม โดยเฉพาะบริเวณภาคเหนือตอนบน ภาคตะวันออก ภาคตะวันออกเฉียงเหนือ และภาคกลาง รวมถึงกรุงเทพฯและปริมณฑล กับมีฝนตกหนัก ถึงหนักมากในบางพื้นที่บริเวณจังหวัดแม่ฮ่องสอน เชียงใหม่ เชียงราย น่าน พะเยา อุตรดิตถ์ เพชรบูรณ์ ตาก กาญจนบุรี หนองคาย บึงกาฬ อ่างทอง อีสาน สุรินทร์ ชัยภูมิ อุตราธานี บุรีรัมย์ ตรัง และจันทบุรี ส่วนภาคใต้ตอนล่างมีฝนตกปานกลางถึงหนักในบางพื้นที่ กับมีฝนตกหนักมากบริเวณจังหวัดสุราษฎร์ธานี กระบี่ สงขลา นครศรีธรรมราช นราธิวาส สตูล ยะลา และปัตตานี ส่วนภาคใต้ตอนล่างมีฝนตกเล็กน้อยถึงปานกลาง ทั้งนี้ปริมาณฝนสะสม 7 วัน ที่วัดได้จากระบบโทรมาตรของสถาบันสารสนเทศสภาวะอากาศน้ำและการเกษตรสูงสุด 3 อันดับแรก ได้แก่ จังหวัดปัตตานี 166 มิลลิเมตร จังหวัดยะลา 129 มิลลิเมตร และจังหวัดตาก 117 มิลลิเมตร

น้ำในเขื่อน : ปัจจุบันเขื่อนขนาดใหญ่ทั้ง 35 แห่งทั่วประเทศ มีปริมาณน้ำกักเก็บรวมกันทั้งสิ้น 34,840 ล้านลูกบาศก์เมตร คิดเป็น 49% ของความจุ สถานการณ์อยู่ในเกณฑ์น้ำน้อย โดยเป็นปริมาณน้ำใช้การได้จริง 11,298 ล้านลูกบาศก์เมตร ซึ่งเขื่อนที่มีน้ำน้อยวิกฤต มีทั้งสิ้น 17 เขื่อน ได้แก่ เขื่อนแม่จัด (30%) เขื่อนทิวลม (30%) เขื่อนแม่ทอง (18%) เขื่อนแควน้อย (16%) เขื่อนลำปาว (27%) เขื่อนลำพระเพลิง (15%) เขื่อนอุบลรัตน์ (24%) เขื่อนจุฬาภรณ์ (28%) เขื่อนห้วยหลวง (23%) เขื่อนลำน้ำรอง (23%) เขื่อนน้ำพุง (21%) เขื่อนป่าสักชลสิทธิ์ (5%) เขื่อนกระเสียว (23%) เขื่อนทับเสลา (24%) เขื่อนคลองสียัด (13%) เขื่อนขุนด่านปราการชล (15%) และเขื่อนนฤปดินทรจินดา (22%)

น้ำในแม่น้ำลำคลอง : จากการตรวจวัดข้อมูลระดับน้ำในแม่น้ำสายหลักในหนึ่งสัปดาห์ที่ผ่านมา พบว่า ระดับน้ำในแม่น้ำสายหลักโดยส่วนใหญ่ยังคงมีระดับน้ำน้อย โดยภาคเหนือยังคงมีระดับน้ำน้อยถึงน้อยวิกฤต ภาคตะวันออกเฉียงเหนือ ภาคตะวันออก และภาคใต้ยังคงมีระดับน้ำน้อยถึงน้ำปานกลาง ภาคกลางมีระดับน้ำปานกลางถึงน้ำมาก

คาดการณ์

คาดการณ์ฝน : ช่วงวันที่ 15-17 ก.ค. 62 ลมมรสุมตะวันตกเฉียงใต้กลับมามีกำลังแรงขึ้น ส่งผลให้ประเทศไทยตอนบนจะมีฝนเพิ่มขึ้นอีกครั้งและมีฝนตกหนักได้บางแห่งในแนวรับลมมรสุมบริเวณจังหวัดแม่ฮ่องสอน เชียงใหม่ เชียงราย น่าน ตาก กาญจนบุรี ตรัง และจันทบุรี ส่วนภาคใต้ยังคงมีฝนตกเล็กน้อยถึงปานกลาง ส่วนช่วงวันที่ 18-21 ก.ค. 62 ลมมรสุมตะวันตกเฉียงใต้ยังคงมีกำลังแรง ส่งผลให้ประเทศไทยตอนบนจะมีฝนต่อเนื่องและมีฝนตกหนักได้บางแห่งในแนวรับลมมรสุม ส่วนบริเวณตอนกลางของประเทศยังคงมีฝนตกเล็กน้อย

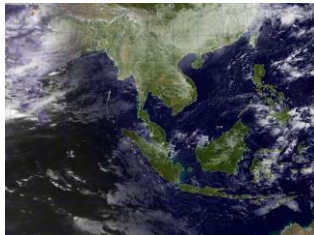
คาดการณ์ระดับน้ำในแม่น้ำเจ้าพระยา : จากการคาดการณ์สถานการณ์น้ำขึ้น-น้ำลงบริเวณอ่าวไทย โดยสถาบันสารสนเทศสภาวะอากาศน้ำ (องค์การมหาชน) คาดว่าวันที่ 16 ก.ค. 62 บริเวณสถานีกองบัญชาการกองทัพเรือ น้ำลงต่ำสุดเวลา 13.00-14.00 น. ต่ำกว่าระดับน้ำทะเลปานกลาง 0.98 เมตร และน้ำขึ้นสูงสุดเวลา 21.00 น. สูงกว่าระดับน้ำทะเลปานกลาง 1.05 เมตร ส่วนบริเวณป้อมพระจุลจอมเกล้า น้ำลงต่ำสุดเวลา 11.00 น. ต่ำกว่าระดับน้ำทะเลปานกลาง 1.70 เมตร และน้ำขึ้นสูงสุดเวลา 19.00 น. สูงกว่าระดับน้ำทะเลปานกลาง 0.99 เมตร

คาดการณ์คลื่น : คาดการณ์ความสูงคลื่นในช่วงวันที่ 15-21 ก.ค. 62 ลมมรสุมตะวันตกเฉียงใต้ที่พัดปกคลุมทะเลอันดามันและอ่าวไทยมีกำลังแรงขึ้น ทำให้บริเวณทะเลฝั่งอ่าวไทยตอนบนมีคลื่นสูง 1-2 เมตร ในช่วงวันที่ 16-18 ก.ค. 62 ส่วนบริเวณทะเลฝั่งอันดามันตอนบนมีคลื่นสูง 1-2 เมตร ในช่วงวันที่ 16-18 ก.ค. 62 และ 21 ก.ค. 62 และทะเลฝั่งอันดามันตอนล่างมีคลื่นสูง 1-2 เมตร ในช่วงวันที่ 19-20 ก.ค. 62

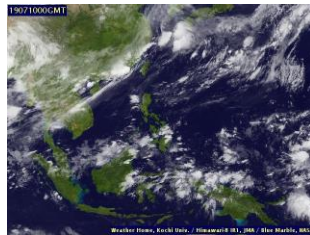
ลักษณะกลุ่มเมฆจากภาพถ่ายดาวเทียม

ภาคเหนือมีกลุ่มเมฆปกคลุมเบาบางในวันที่ 9 ก.ค. 62 และมีกลุ่มเมฆปกคลุมเพิ่มมากขึ้น โดยมีกลุ่มเมฆปกคลุมหนาแน่นในช่วงวันที่ 10-15 ก.ค. 62 ภาคตะวันออกเฉียงเหนือและภาคกลางมีกลุ่มเมฆปกคลุมหนาแน่นในช่วงต้นสปีดาร์ และปริมาณเมฆลดลงเล็กน้อยในช่วงกลางสปีดาร์ และหลังจากนั้นกลับมามีเมฆปกคลุมเบาบางในบางพื้นที่ในวันที่ 15 ก.ค. 62 ส่วนภาคตะวันออกเฉียงเหนือมีเมฆปกคลุมเบาบางในบางพื้นที่ในช่วงต้นสปีดาร์ ส่วนภาคใต้มีกลุ่มเมฆหนาปกคลุมกระจายตัวในบางพื้นที่ ในช่วงวันที่ 9-11 ก.ค. 62 และวันที่ 15 ก.ค. 62

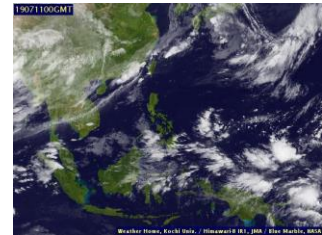
9 ก.ค. 62 00:00 น.



10 ก.ค. 62 07:00 น.



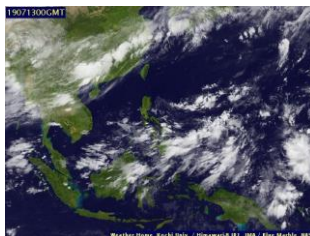
11 ก.ค. 62 07:00 น.



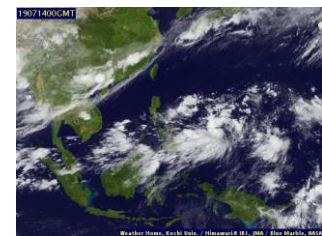
12 ก.ค. 62 07:00 น.



13 ก.ค. 62 07:00 น.



14 ก.ค. 62 07:00 น.



15 ก.ค. 62 07:00 น.



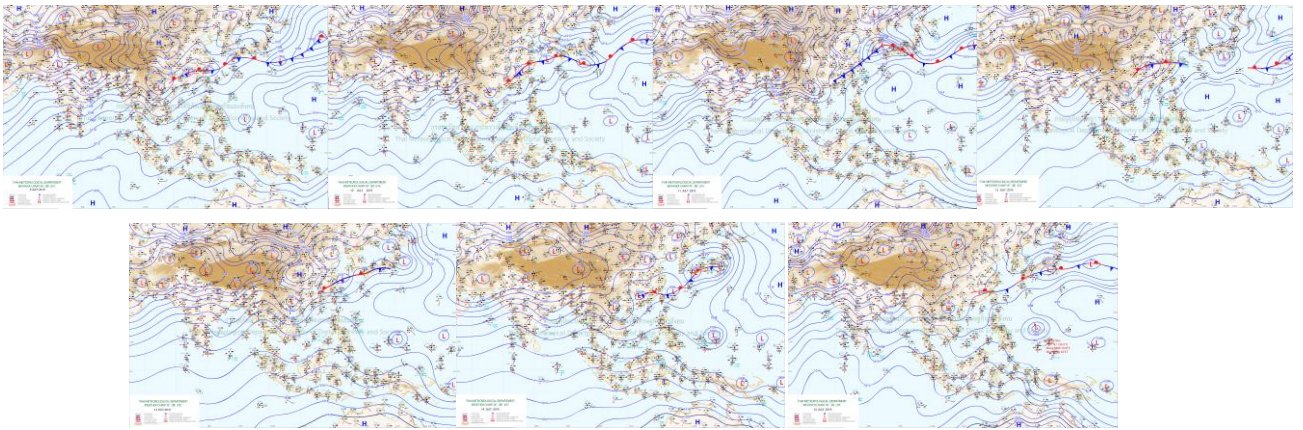
ที่มา: ภาพถ่ายจากดาวเทียม Himawari-8 จัดทำโดย Kochi University.

ข้อมูลเพิ่มเติม: <http://www.thaiwater.net/Tracking/Now/latest.html>

แผนที่อากาศ

สปีดาร์นี้ลมมรสุมตะวันตกเฉียงใต้อ่อนกำลังลง ส่งผลให้ประเทศไทยตอนบนมีฝนลดลง แต่ยังคงมีฝนตกเล็กน้อยถึงปานกลางกระจายตัวในบางพื้นที่ หลังจากนั้นลมมรสุมตะวันตกเฉียงใตกลับมามีกำลังแรงขึ้นในช่วงวันที่ 15 ก.ค. 62 ส่งผลให้ประเทศไทยตอนบนมีฝนเพิ่มขึ้นอีกครั้งและมีฝนตกหนักในแนวรับลมมรสุม ส่วนภาคใต้ตอนล่างมีฝนตกเล็กน้อยถึงปานกลาง

ภาพแผนที่อากาศ ในช่วงวันที่ 9-15 ก.ค. 2562



ที่มา: กรมอุตุนิยมวิทยา

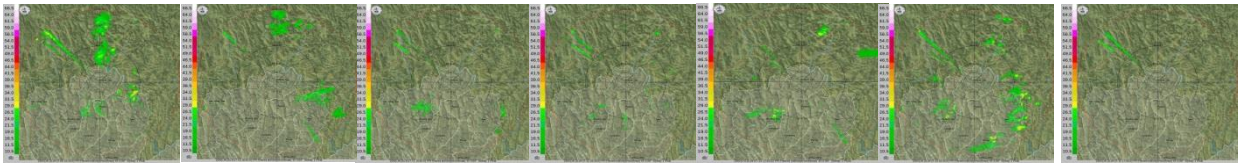
ข้อมูลเพิ่มเติม: http://www.thaiwater.net/TyphoonTracking/wc.php?imgwc=lastest_wc.jpg

สถานการณ์ฝนจากภาพเรดาร์ตรวจอากาศ

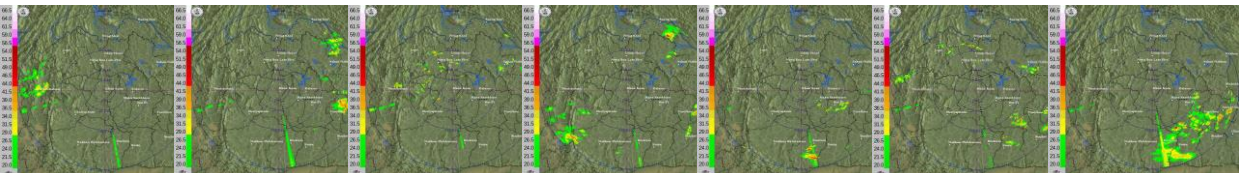
เครือข่ายภาพเรดาร์ตรวจวัดปริมาณฝนของกรมฝนหลวงและการบินเกษตรและกรมอุตุนิยมวิทยา ได้แก่ เรดาร์เชียงใหม่ เรดาร์ขอนแก่น เรดาร์สมุทรสงคราม และเรดาร์สุราษฎร์ธานี ตรวจพบกลุ่มฝนตกปานกลางถึงหนักกระจายตัวในบางพื้นที่ของประเทศไทย โดยบริเวณภาคเหนือตรวจพบกลุ่มฝนกระจายตัวในบางพื้นที่ในช่วงวันที่ 9-10 ก.ค. 62 และ 12-13 ก.ค. 62 ภาคตะวันออกเฉียงเหนือตรวจพบกลุ่มฝนตกปานกลางถึงหนักกระจายตัวในบางพื้นที่ในช่วงวันที่ 9-10, 12-13 และ 15 ก.ค. 62 ส่วนภาคกลางและภาคตะวันออกตรวจพบกลุ่มฝนตกเล็กน้อยถึงปานกลางกับมีฝนตกหนักในบางพื้นที่ และภาคใต้ตรวจพบกลุ่มฝนตกหนักกระจุกตัวอยู่บริเวณตอนล่างของภาคในช่วงวันที่ 10-12 ก.ค. 62 และบริเวณตอนบนของภาคในช่วงวันที่ 15 ก.ค. 62

ภาพเรดาร์ตรวจอากาศ ในช่วงวันที่ 9-15 ก.ค. 2562

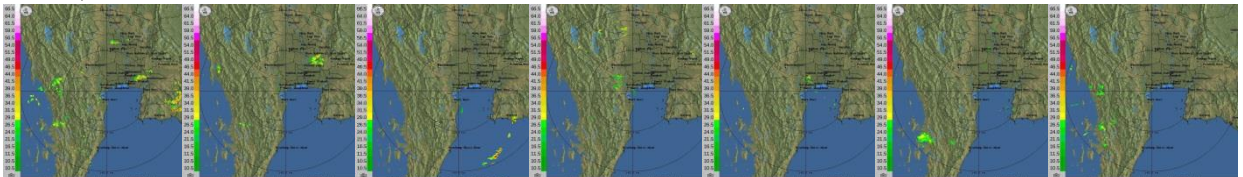
เรดาร์เชียงใหม่



เรดาร์ขอนแก่น



เรดาร์สมุทรสงคราม



เรดาร์สุราษฎร์ธานี

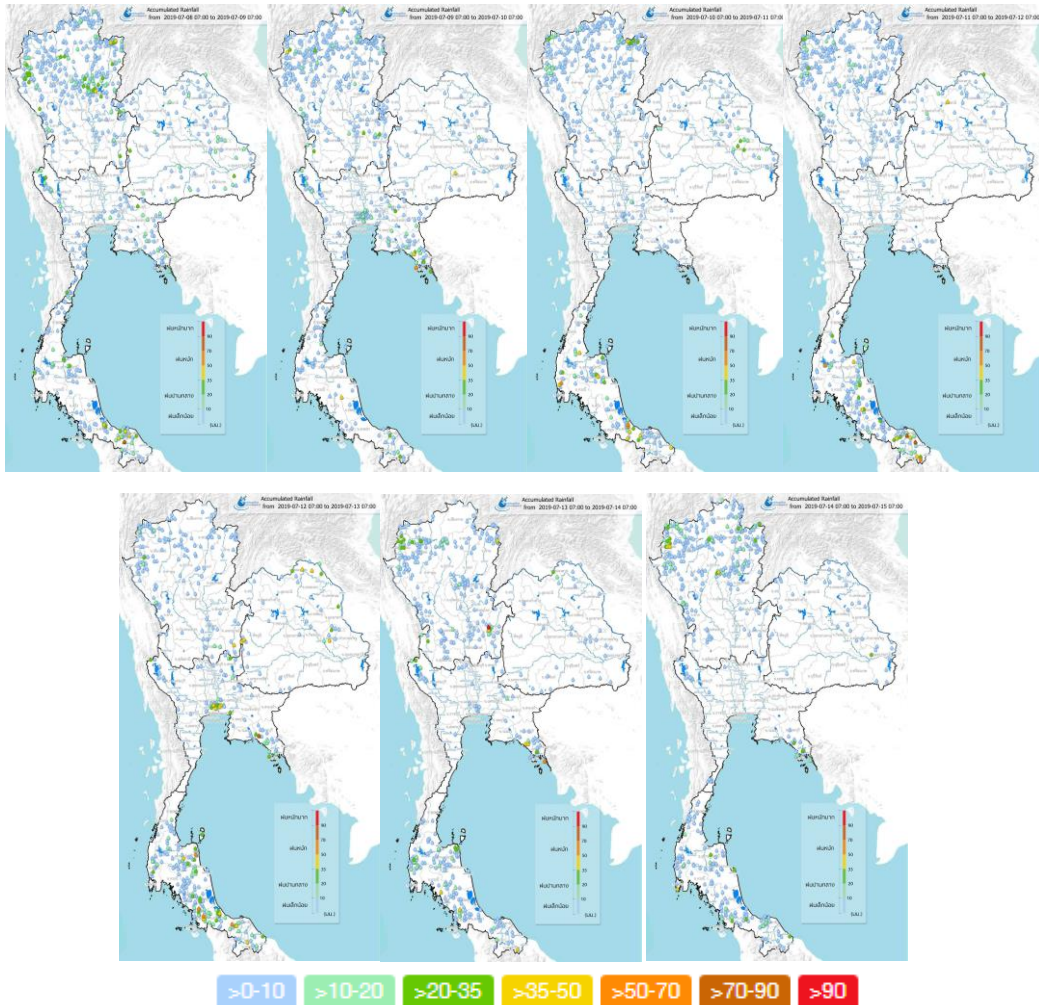


ที่มา: กรมอุตุนิยมวิทยา กรมฝนหลวงและการบินเกษตร และสำนักการระบายน้ำกรุงเทพฯ
 ข้อมูลเพิ่มเติม: http://www.thaiwater.net/DATA/REPORT/php/radar/show_kbradar.php

ปริมาณฝนรายวันจากสถานีตรวจอากาศ

สปีดาร์นี้ประเทศไทยมีฝนตกเล็กน้อยถึงปานกลางกระจายตัวอยู่ทั่วทุกพื้นที่ โดยเฉพาะบริเวณภาคเหนือ ตอนบน ภาคตะวันออกเฉียงเหนือ และภาคกลาง รวมถึงกรุงเทพฯและปริมณฑล กับมีฝนตกหนัก ถึงหนักมากในบางพื้นที่บนบริเวณจังหวัดแม่ฮ่องสอน เชียงใหม่ เชียงราย น่าน แพร่ อุตรดิตถ์ เพชรบูรณ์ ตาก กาญจนบุรี หนองคาย บึงกาฬ อำนาจเจริญ สุรินทร์ เขียวภูมิ อุรธานี บุรีรัมย์ ตราด และจันทบุรี ส่วนภาคใต้ ตอนล่างมีฝนตกปานกลางถึงหนักในบางพื้นที่ กับมีฝนตกหนักมากบริเวณจังหวัดสุราษฎร์ธานี กระบี่ สงขลา นครศรีธรรมราช นราธิวาส สตูล ยะลา และปัตตานี

ภาพแผนที่ฝนสะสมรายวัน ในช่วงวันที่ 8-14 ก.ค. 2562



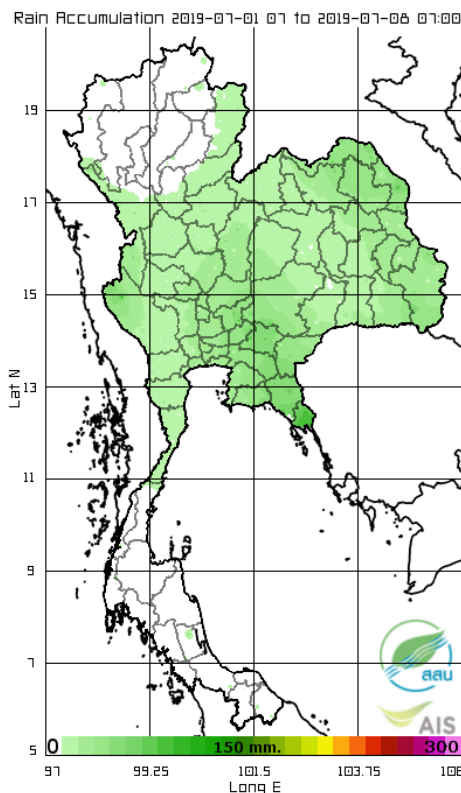
ที่มา: คลังข้อมูลน้ำและภูมิอากาศแห่งชาติ

ข้อมูลเพิ่มเติม: <http://www.nhc.in.th/product/latest/img/train24.jpg>

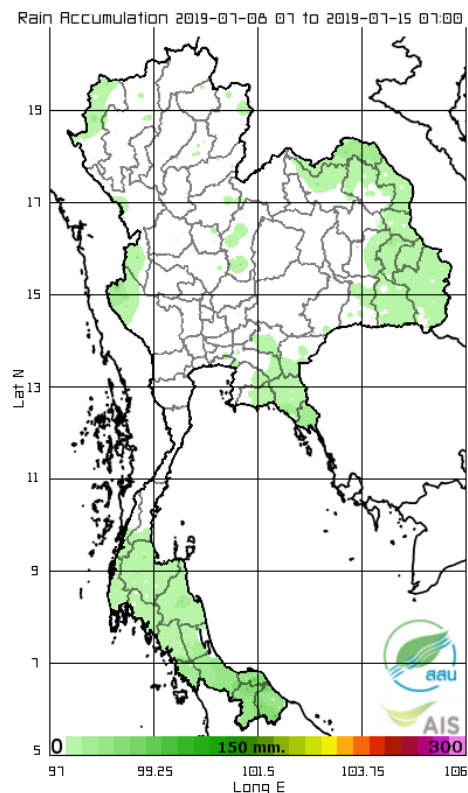
ปริมาณฝนทั้งสปีดาร์

สปีดาร์นี้ประเทศไทยมีปริมาณฝนลดลงจากสปีดาร์ที่ฟ่านมา โดยเฉพาะบริเวณภาคกลาง ภาคเหนือ ตอนล่าง ภาคตะวันออก และภาคตะวันออกเฉียงเหนือด้านฝั่งตะวันออก รวมไปถึงบริเวณภาคใต้ตอนบน ส่วนบริเวณภาคใต้ตอนล่างมีปริมาณฝนเพิ่มขึ้นจากสปีดาร์ที่ฟ่านมา ทั้งนี้ปริมาณฝนสะสม 7 วัน ที่วัดได้จาก ระบบโทรมาตรของสถานีสารสนเทศทรัพยากรน้ำและการเกษตรสูงสุด 3 อันดับแรก ได้แก่ จังหวัดปัตตานี 166 มิลลิเมตร จังหวัดยะลา 129 มิลลิเมตร และจังหวัดตาก 117 มิลลิเมตร

สปีดาร์ที่แล้ว



สปีดาร์นี้



ที่มา: สถานีสารสนเทศทรัพยากรน้ำและการเกษตร (องค์การมหาชน)

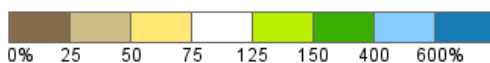
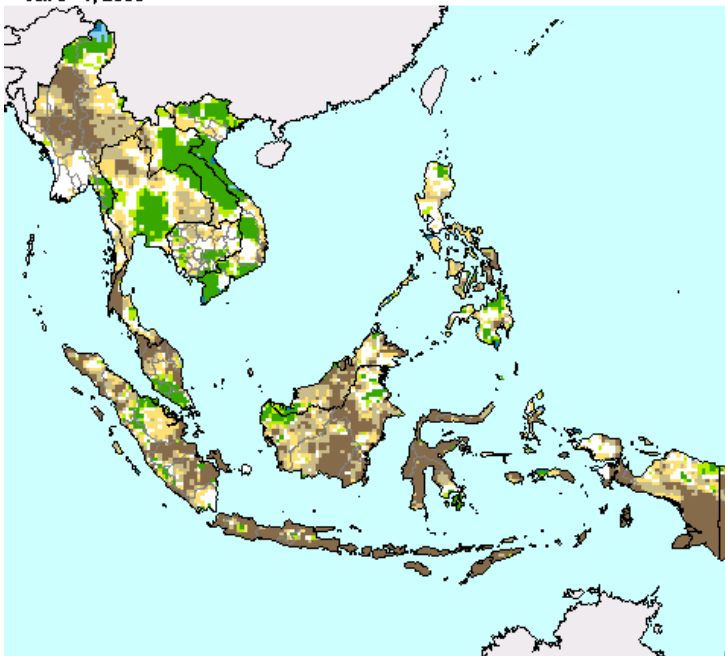
ข้อมูลเพิ่มเติม: http://www.thaiwater.net/DATA/site/content/fs_show_top7.html?type=rain_acc&sort_type=max

สภาวะฝนที่ผิดปกติ

(ในช่วงวันที่ 1-7 ก.ค. 62)

- ภาคเหนือ พื้นที่ส่วนใหญ่มีปริมาณฝนต่ำกว่าเกณฑ์ปกติถึงใกล้เคียงเกณฑ์ปกติ ส่วนตอนกลางของภาคมีปริมาณฝนต่ำกว่าเกณฑ์ปกติมาก
- ภาคตะวันออกเฉียงเหนือ มีปริมาณฝนต่ำกว่าเกณฑ์ปกติถึงใกล้เคียงเกณฑ์ปกติ ส่วนด้านตะวันตกของภาคมีปริมาณฝนสูงกว่าเกณฑ์ปกติเล็กน้อย
- ภาคกลาง มีปริมาณฝนต่ำกว่าเกณฑ์ปกติถึงใกล้เคียงเกณฑ์ปกติบริเวณด้านตะวันตกของภาค ส่วนด้านตะวันออกของภาคมีปริมาณฝนมากกว่าเกณฑ์ปกติเล็กน้อย
- ภาคตะวันออก มีปริมาณฝนใกล้เคียงเกณฑ์ปกติถึงสูงกว่าเกณฑ์ปกติเล็กน้อย
- ภาคใต้ มีปริมาณฝนต่ำกว่าเกณฑ์ปกติมากบริเวณภาคใต้ตอนบน ส่วนภาคใต้ตอนล่างมีปริมาณฝนต่ำกว่าเกณฑ์ปกติถึงใกล้เคียงเกณฑ์ปกติ
- กรุงเทพฯและปริมณฑล มีปริมาณฝนใกล้เคียงเกณฑ์ปกติเล็กน้อย

Percent of Normal Precipitation (USAF 557th WW)
Jul. 1 - 7, 2019

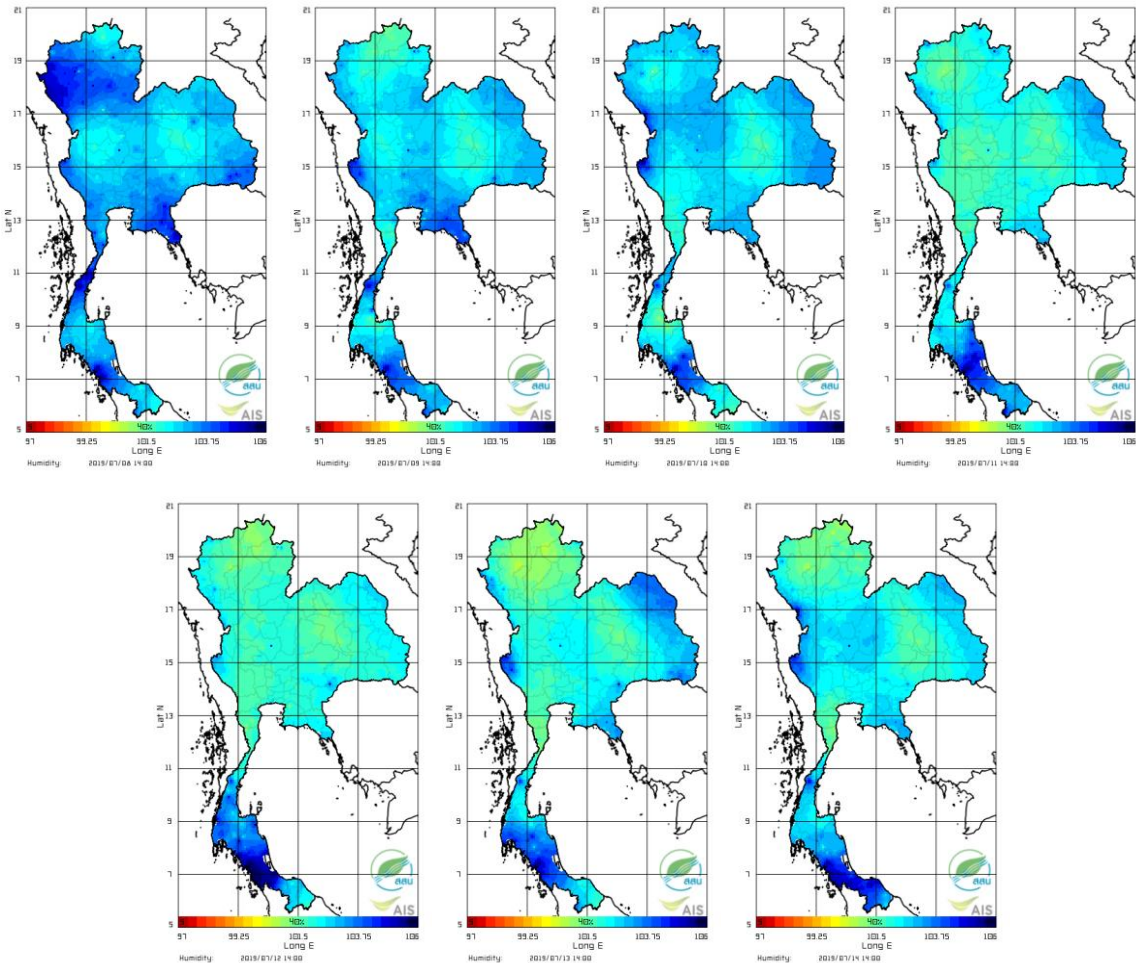


- >600 สูงกว่าเกณฑ์ปกติมาก
- 400-600 สูงกว่าเกณฑ์ปกติ
- 150-400 สูงกว่าเกณฑ์ปกติเล็กน้อย
- 75-150 ใกล้เคียงเกณฑ์ปกติ
- 50-75 ต่ำกว่าเกณฑ์ปกติ
- <=50 ต่ำกว่าเกณฑ์ปกติมาก

ความชื้นในอากาศ

แผนภาพแสดงการกระจายตัวของความชื้นในอากาศสะสมช่วงเวลา 14.00 น. ระหว่างวันที่ 8-14 ก.ค. 62 พบว่า ประเทศไทยตอนบนมีความชื้นในอากาศค่อนข้างสูงในช่วงวันที่ 8 ก.ค. 62 หลังจากนั้นความชื้นในอากาศค่อยๆ ลดลงจนมีความชื้นค่อนข้างน้อยตั้งแต่วันที่ 11-14 ก.ค. 62 ส่วนภาคใต้มีความชื้นค่อนข้างสูงเกือบตลอดทั้งสปีดาร์ โดยเฉพาะบริเวณภาคใต้ตอนล่าง ส่วนบริเวณภาคใต้ตอนบนมีความชื้นค่อนข้างสูงในช่วงวันที่ 8-10 ก.ค. 62 หลังจากนั้นความชื้นบริเวณดังกล่าวค่อยๆ ลดลงจนถึงปลายสปีดาร์

ความชื้นในอากาศ ในช่วงวันที่ 8-14 ก.ค. 2562



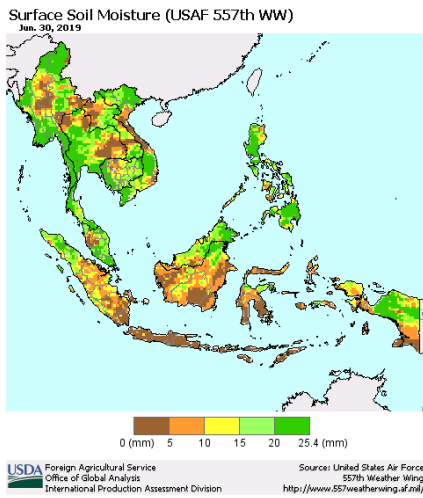
ที่มา: สถาบันสารสนเทศทรัพยากรน้ำและการเกษตร (องค์การมหาชน)

ข้อมูลเพิ่มเติม: http://www.thaiwater.net/DATA/REPORT/php/radar/show_templmg.php

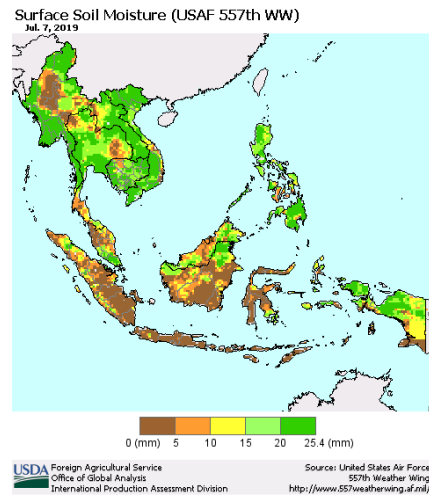
ความชื้นผิวดิน

วันที่ 7 ก.ค. 62 พื้นที่ส่วนใหญ่ของประเทศไทยมีความชื้นผิวดินเพิ่มขึ้นจากสัปดาห์ที่ผ่านม โดยเฉพาะบริเวณภาคเหนือด้านฝั่งตะวันออก ภาคตะวันออกเฉียงเหนือตอนล่าง และภาคตะวันออก ส่วนบริเวณภาคกลางและภาคใต้มีความชื้นผิวดินลดลงจากสัปดาห์ที่ผ่านม

วันที่ 30 มิ.ย. 2562



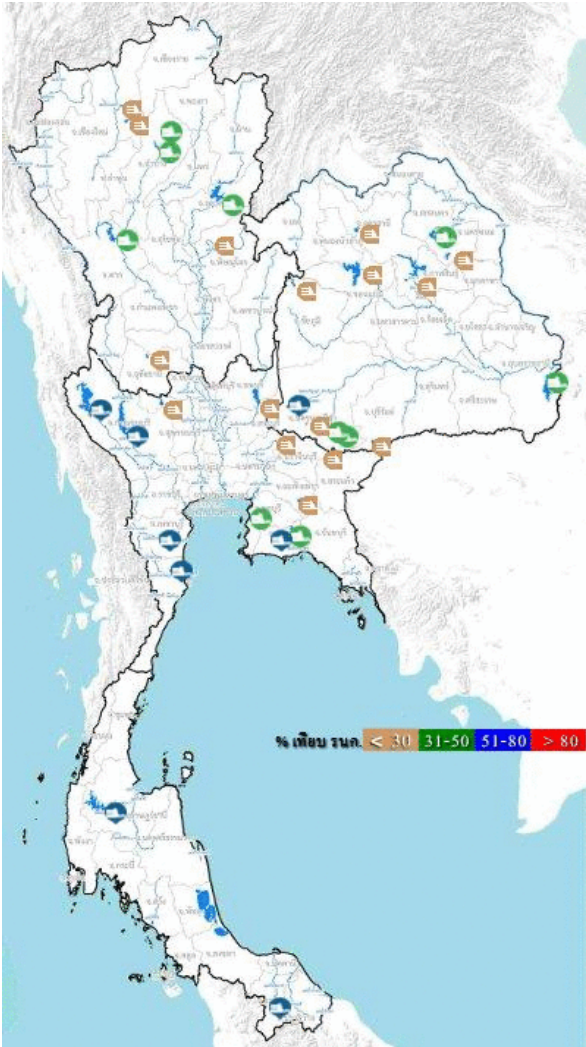
วันที่ 7 ก.ค. 2562



ที่มา: USDA (United States Department of Agriculture)

ที่มา: <https://ipad.fas.usda.gov/cropexplorer/imageview.aspx?regionid=seasia>

สถานการณ์น้ำในเขื่อนขนาดใหญ่ทั่วประเทศ



ปัจจุบันเขื่อนขนาดใหญ่ทั้ง 35 แห่ง ทั่วประเทศ มีปริมาณน้ำกักเก็บรวมกันทั้งสิ้น 34,840 ล้านลูกบาศก์เมตร คิดเป็น 49% ของความจุ สถานการณ์ อยู่ในเกณฑ์น้ำน้อย โดยเป็นปริมาณน้ำใช้การได้จริง 11,298 ล้านลูกบาศก์เมตร ซึ่งเขื่อนที่มีน้ำน้อยวิกฤต มีทั้งสิ้น 17 เขื่อน ได้แก่ เขื่อนแม่จัด (30%) เขื่อนก้อลม (30%) เขื่อนแม่กวง (18%) เขื่อนแควน้อย (16%) เขื่อนลำปาว (27%) เขื่อนลำพระเพลิง (15%) เขื่อนอุบลรัตน์ (24%) เขื่อนจุฬาภรณ์ (28%) เขื่อนห้วยหลวง (23%) เขื่อนลำบางรอง (23%) เขื่อนน้ำพุง (21%) เขื่อนป่าสักชลสิทธิ์ (5%) เขื่อนกระเสียว (23%) เขื่อนทับเสลา (24%) เขื่อนคลองสียัด (13%) เขื่อนขุนด่านปราการชล (15%) และเขื่อนนฤพนดินกรจินดา (22%)

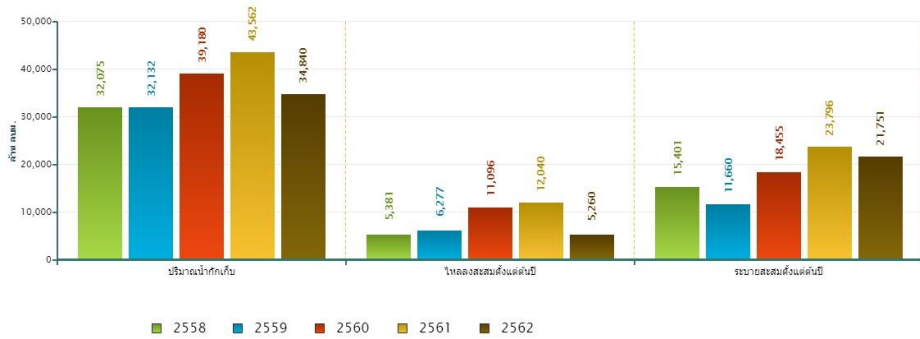
ที่มา: คลังข้อมูลน้ำและภูมิอากาศแห่งชาติ

ข้อมูลเพิ่มเติม : <http://watersituation.thaiwater.net/v1/public/report/dam>

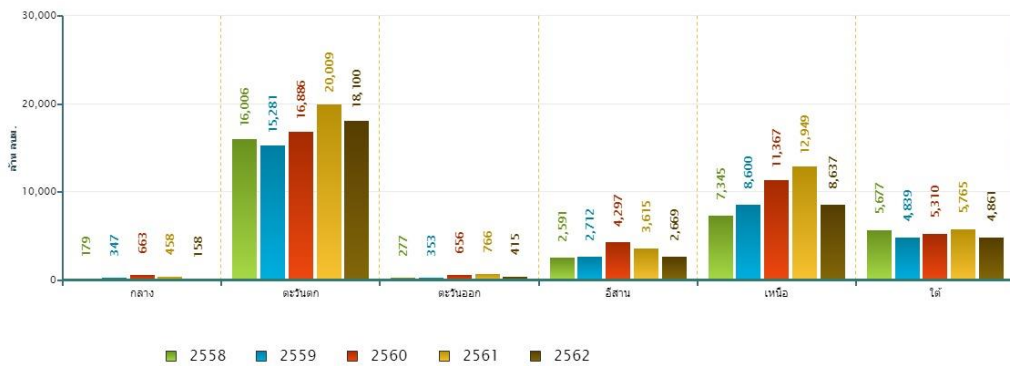
สถานการณ์น้ำในเขื่อนขนาดใหญ่ทั่วประเทศ

วันที่ 15 ก.ค. 2562 ปริมาณน้ำกักเก็บในเขื่อนขนาดใหญ่ทั้ง 35 แห่งทั่วประเทศ มีอยู่ 34,840 ล้านลูกบาศก์เมตร ซึ่งเมื่อเปรียบเทียบกับข้อมูลย้อนหลังตั้งแต่ปี 2558-2562 พบว่าปี 2562 ภาคกลางมีปริมาณน้ำกักเก็บน้อยที่สุด ภาคใต้มีปริมาณน้ำกักเก็บน้อยเป็นอันดับสอง รองจากปี 2559 ส่วนภาคตะวันออกเฉียงเหนือมีปริมาณน้ำกักเก็บน้อยกว่าปี 2560 และภาคตะวันออกมีปริมาณน้ำกักเก็บน้อยกว่าปี 2559 สำหรับปริมาณน้ำไหลลงอ่างฯ สะสมตั้งแต่ต้นปีมีปริมาณ 5,260 ล้านลูกบาศก์เมตร ซึ่งเป็นปริมาณน้ำไหลลงอ่างฯ สะสมที่น้อยที่สุดในรอบ 5 ปี และปริมาณน้ำระบายสะสมตั้งแต่ต้นปีมีปริมาณ 21,751 ล้านลูกบาศก์เมตร ซึ่งเป็นปริมาณน้ำระบายสะสมสูงเป็นอันดับที่ 2 รองจากปี 2561

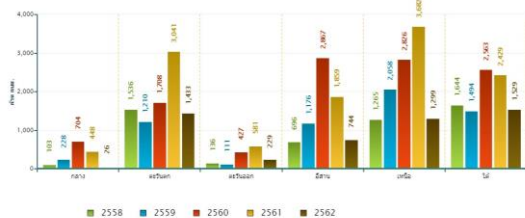
สถานการณ์น้ำในอ่างเก็บน้ำขนาดใหญ่ วันที่ 15 กรกฎาคม



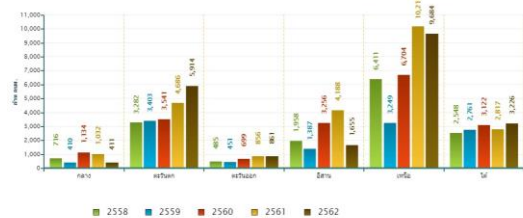
ปริมาณเก็บกักรายภาค วันที่ 15 กรกฎาคม



ปริมาณน้ำไหลลงอ่างฯ สะสมตั้งแต่ต้นปีรายภาค วันที่ 15 กรกฎาคม



ปริมาณน้ำระบายสะสมตั้งแต่ต้นปีรายภาค วันที่ 15 กรกฎาคม

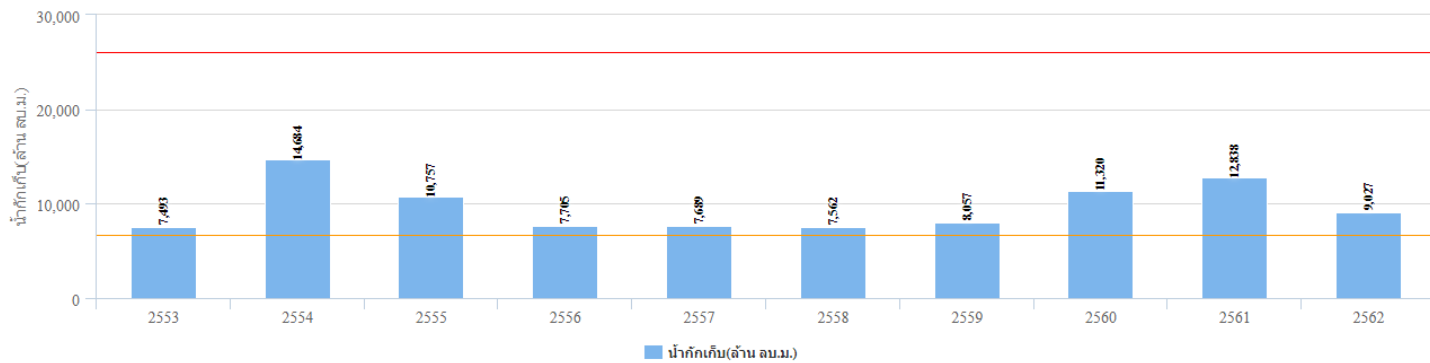


ที่มา : คลังข้อมูลน้ำแลภูมิอากาศแห่งชาติ

สถานการณ์น้ำในเขื่อนพื้นที่ลุ่มน้ำเจ้าพระยา

วันที่ 15 ก.ค. 2562 เขื่อนขนาดใหญ่ทั้ง 4 เขื่อนหลักในลุ่มน้ำเจ้าพระยา มีปริมาณน้ำกักเก็บรวมกัน 9,027 ล้านลูกบาศก์เมตร เป็นปริมาณน้ำใช้การได้ 1,739 ล้านลูกบาศก์เมตร ทั้งนี้ปริมาณการความต้องการน้ำเฉลี่ยในฤดูแล้งรวมไปถึงช่วงฤดูฝนของปี 2563 สำหรับอุปก-บรีโกค การเกษตร และรักษาระบบนิเวศอยู่ที่ 12,000 ล้านลูกบาศก์เมตร ดังนั้นจึงต้องกักเก็บน้ำเพิ่มอีก 9,984 ล้านลูกบาศก์เมตร

ปริมาณน้ำกักเก็บ
เขื่อนภูมิพล เขื่อนสิริกิติ์ เขื่อนป่าสักฯ เขื่อนแควน้อย
วันที่ 1 เดือน ก.ค.

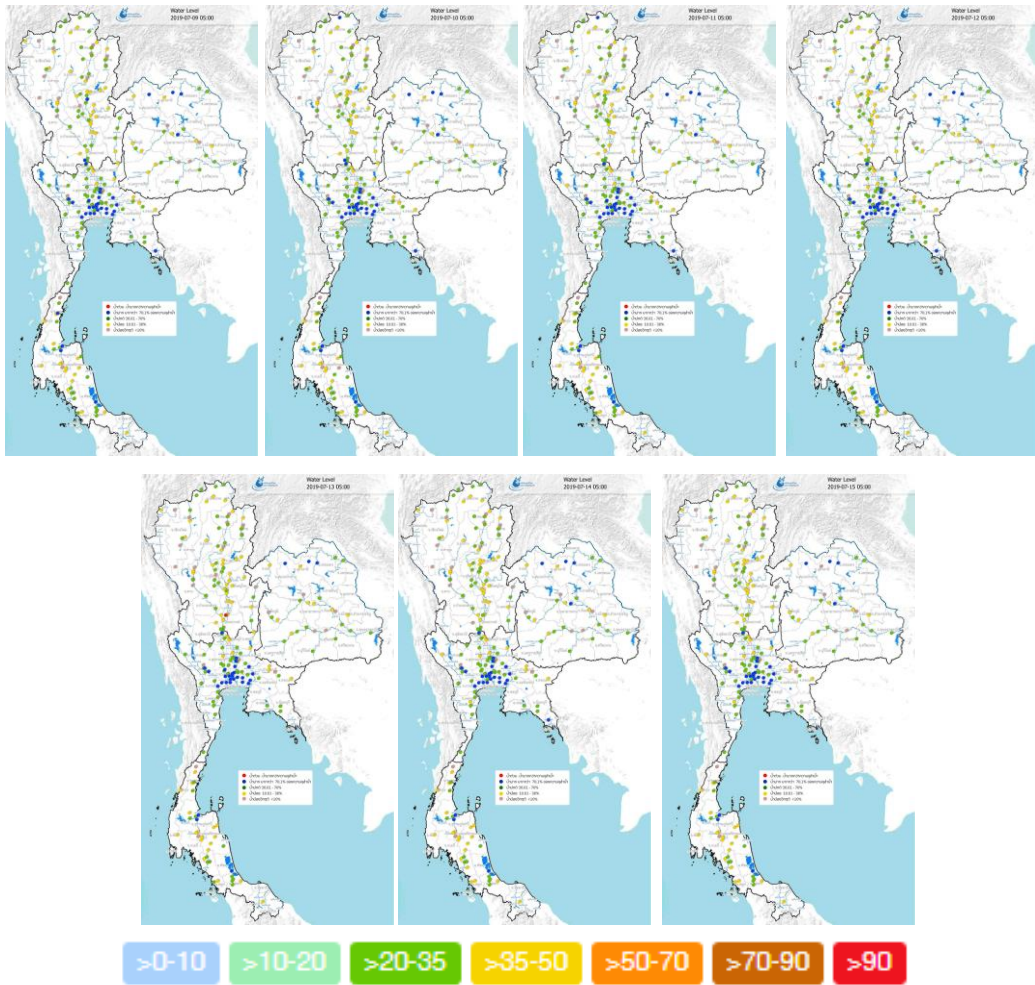


ที่มา : คลังข้อมูลน้ำเสถียรภาคเหนือ

ระดับน้ำในแม่น้ำสายหลัก

จากการตรวจวัดข้อมูลระดับน้ำในแม่น้ำสายหลักในหนึ่งสปีดาร์ที่ฟ่านมา พบว่า ระดับน้ำในแม่น้ำสายหลักโดยส่วนใหญ่ยังคงมีระดับน้ำน้อย โดยภาคเหนือยังคงมีระดับน้ำน้อยถึงน้อยวิกฤต ภาคตะวันออกเฉียงเหนือ ภาคตะวันออก และภาคใต้ยังคงมีระดับน้ำน้อยถึงน้ำปานกลาง ภาคกลางมีระดับน้ำปานกลางถึงน้ำมาก

ระดับน้ำในแม่น้ำสายหลัก ในช่วงวันที่ 9-15 ก.ค. 2562



ที่มา: คลังข้อมูลน้ำแลภูมิอากาศแห่งชาติ

ข้อมูลเพิ่มเติม: http://www.nhc.in.th/product/history/map/water_level

สถานการณ์อุทกภัย

กรมป้องกันและบรรเทาสาธารณภัยรายงานสถานการณ์อุทกภัยประจำวันที่ 9 ก.ค. 62 จ.ตาก เกิดฝนตกหนักทำให้น้ำไหลหลากในพื้นที่ อ.ท่าสองยาง ต.ท่าสองยาง (ม.1) โบลด์ได้รับผลกระทบ 1 แห่ง โดยมีประชาชนติดค้างภายในโบลด์ 26 คน (สามารถช่วยเหลือผู้ติดค้างได้ทั้งหมด) บ้านเรือนประชาชนได้รับผลกระทบ 40 หลัง ไม่มีผู้บาดเจ็บและเสียชีวิต



ภาพเหตุการณ์น้ำไหลหลาก จ. ตาก ณ วันที่ 8 ก.ค. 62 เวลา 12.30 น.

สถานการณ์ภัยแล้ง

จังหวัดที่มีการประกาศเขตการให้ความช่วยเหลือผู้ประสบภัยพิบัติกรณีฉุกเฉิน (ภัยแล้ง) ตามระเบียบกระทรวงการคลังว่าด้วยเงินอุดหนุนราชการเพื่อช่วยเหลือผู้ประสบภัยพิบัติกรณีฉุกเฉิน พ.ศ. 2556 จำนวน 13 จ. (พิษณุโลก ร้อยเอ็ด ศรีสะเกษ นครราชสีมา มหาสารคาม ตรัง ชลบุรี อุตรดิตถ์ พิจิตร เชียงราย สุโขทัย น่าน ตาก) 42 อ. 170 ต. 1,324 ม. โดยสาเหตุเกิดจากการขาดแคลนน้ำเพื่อการอุปโภคบริโภคและน้ำเพื่อการเกษตร

ปัจจุบันยังคงมีจังหวัดที่ประกาศเขตฯ (ภัยแล้ง) จำนวน **2 จ. 4 อ. 24 ต. 171 ม.** ดังนี้

| จังหวัด | จำนวน | | | รายชื่ออำเภอที่ประกาศเขตภัยพิบัติฯ |
|-----------------------------------|----------|-----------|------------|--|
| | อำเภอ | ตำบล | หมู่บ้าน | |
| ภาคเหนือ 1 จ. | | | | |
| 1) ตาก | 2 | 13 | 92 | เมือง (10 ต. 66 ม.) วังเจ้า (3 ต. 26 ม.) |
| ภาคตะวันออกเฉียงเหนือ 1 จ. | | | | |
| 2) มหาสารคาม | 2 | 11 | 79 | วาปีปทุม (10 ต. 69 ม.) พยัคฆภูมิพิสัย (1 ต. 10 ม.) |
| รวม 2 จังหวัด | 4 | 24 | 171 | |
| จากทั้งหมด 76 จ. | 878 | 7,255 | 75,032 | |
| คิดเป็นร้อยละของประเทศ | 0.46 | 0.33 | 0.23 | |

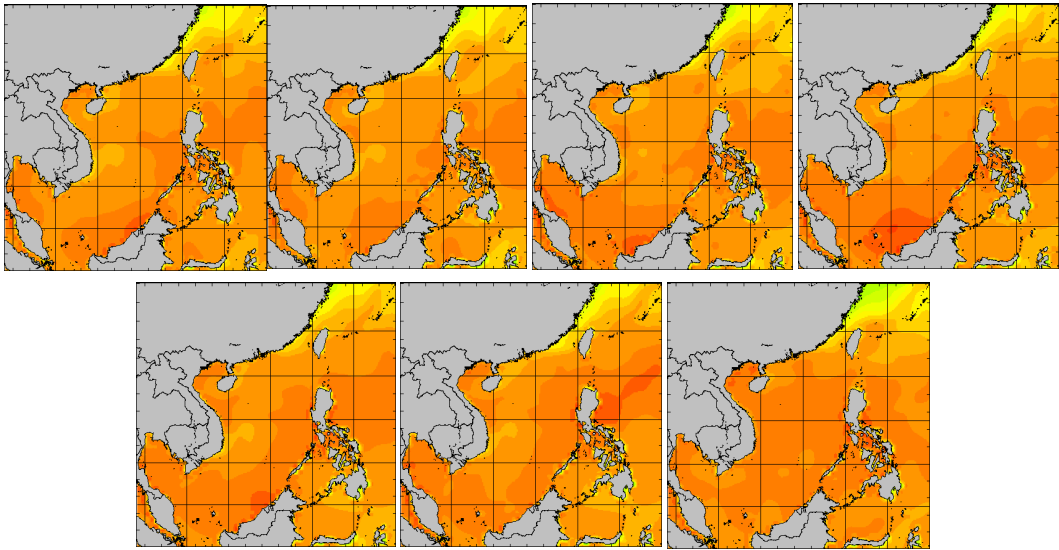
ที่มา: กรมป้องกันและบรรเทาสาธารณภัย กระทรวงมหาดไทย

อุณหภูมิผิวน้ำทะเล

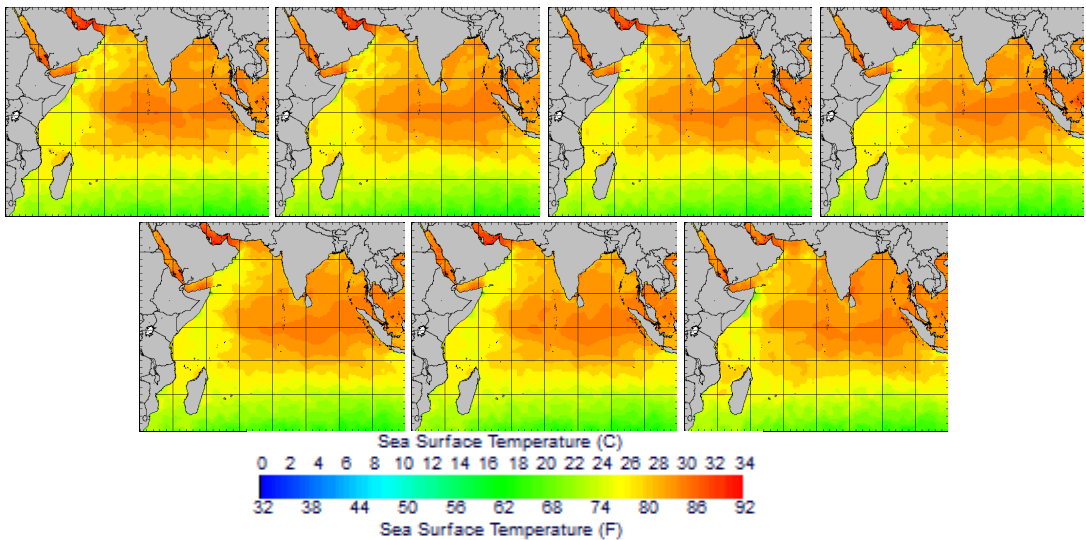
สปีดาร์นี้ทะเลฝั่งอ่าวไทยมีอุณหภูมิประมาณ 28-30 องศาเซลเซียส ส่วนทะเลฝั่งอันดามันมีอุณหภูมิประมาณ 26-28 องศาเซลเซียส ตลอดทั้งสปีดาร์

อุณหภูมิผิวน้ำทะเล ในช่วงวันที่ 9-15 ก.ค. 2562

ฝั่งอ่าวไทย



ฝั่งอันดามัน



ที่มา: Oceanweather, Inc.

ข้อมูลเพิ่มเติม: http://tiwm.haii.or.th/DATA/REPORT/php/show_sst.php

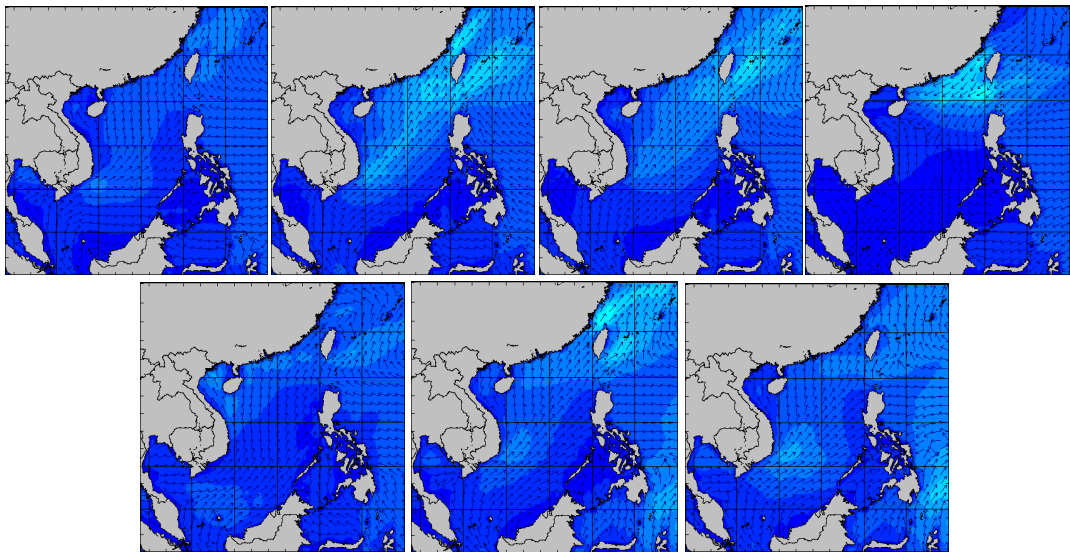
http://tiwm.haii.or.th/DATA/REPORT/php/show_amdsst.php

ความสูงและทิศทางคลื่นทะเล

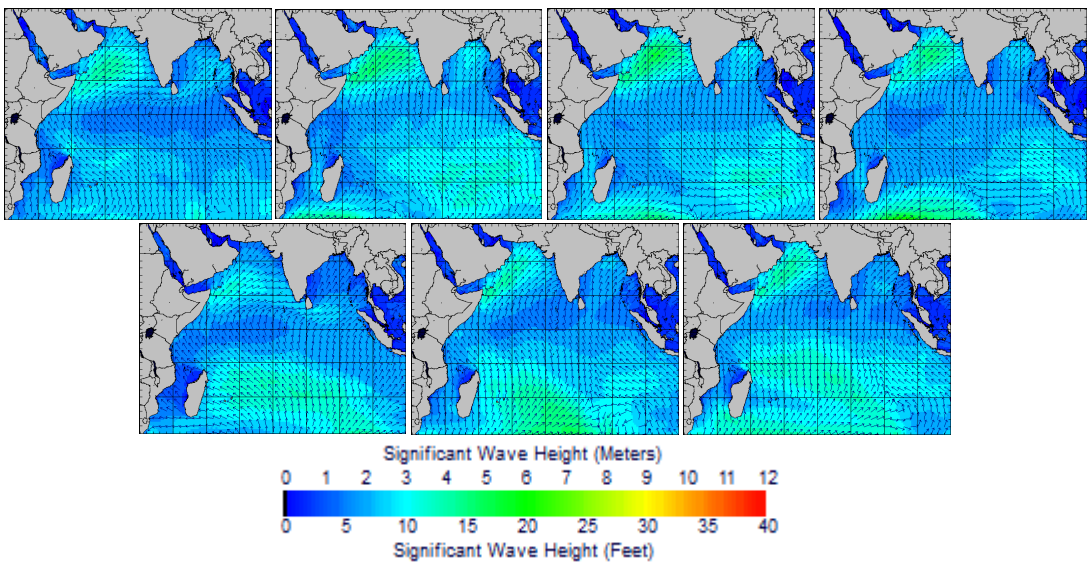
สปีดาร์นี้ทะเลฝั่งอ่าวไทยมีคลื่นสูงประมาณ 1 เมตร ในช่วงต้นสปีดาร์ หลังจากนั้นบริเวณอ่าวไทยตอนบนมีคลื่นสูงขึ้นเป็น 1-1.5 เมตร ในช่วงวันที่ 14-15 ก.ค. 62 ส่วนทะเลฝั่งอันดามันมีคลื่นสูงประมาณ 1-2 เมตร ตลอดทั้งสปีดาร์

ความสูงและทิศทางคลื่นทะเล ในช่วงวันที่ 9-15 ก.ค. 2562

ฝั่งอ่าวไทย



ฝั่งอันดามัน



ที่มา: Oceanweather, Inc.

ข้อมูลเพิ่มเติม: http://www.thaiwater.net/DATA/REPORT/php/show_wave.php?zone=Ind

http://www.thaiwater.net/DATA/REPORT/php/show_wave.php?zone=scs

แผน/ผลการเพาะปลูกพืชในช่วงฤดูฝน ปี 2562

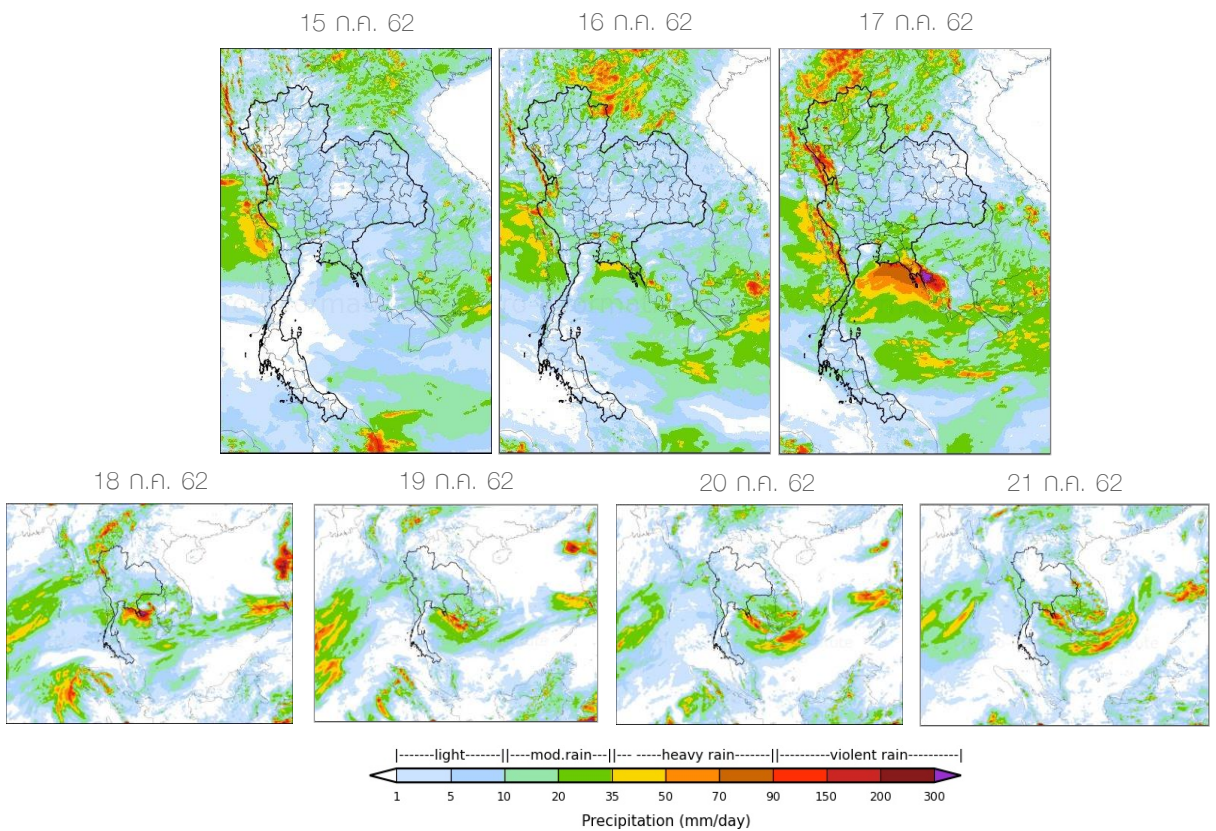
ปัจจุบันเกษตรกรเพาะปลูกพืชไปแล้ว 11.35 ล้านไร่ หรือคิดเป็น 68.06% หากพิจารณาในรายละเอียด พบว่ามีการปลูกข้าวนาปีไปแล้ว 11.23 ล้านไร่ หรือคิดเป็น 69.29% โดยที่บริเวณภาคตะวันออกเฉียงเหนือมีพื้นที่เพาะปลูกมากที่สุด คือ 2.77 ล้านไร่ หรือคิดเป็น 81.29% รองลงมาคือ ลุ่มน้ำเจ้าพระยาและภาคตะวันออก คิดเป็น 81.14% และ 79.92% ตามลำดับ ส่วนพืชไร่-พืชผักมีการเพาะปลูกไปแล้ว 0.12 ล้านไร่ หรือคิดเป็น 25.92% โดยที่บริเวณภาคตะวันออกมีการเพาะปลูกมากที่สุด คิดเป็น 57.73% รองลงมาคือ บริเวณลุ่มน้ำเจ้าพระยาและภาคตะวันออกเฉียงเหนือ คิดเป็น 52.73% และ 49.83% ตามลำดับ

| ภาค | ข้าวนาปี | | | พืชไร่-พืชผัก | | | รวม | | |
|--------------------|---------------|--------------|--------------|---------------|--------------|--------------|---------------|--------------|--------------|
| | แผน (ล้านไร่) | ผล (ล้านไร่) | % | แผน (ล้านไร่) | ผล (ล้านไร่) | % | แผน (ล้านไร่) | ผล (ล้านไร่) | % |
| เหนือ | 2.21 | 1.11 | 50.37 | 0.05 | 0.01 | 13.64 | 2.27 | 1.12 | 49.51 |
| ตะวันออกเฉียงเหนือ | 3.41 | 2.77 | 81.29 | 0.02 | 0.01 | 49.83 | 3.42 | 2.78 | 81.13 |
| กลาง | 0.08 | 0.03 | 39.45 | 0.02 | 0.005 | 25.14 | 0.10 | 0.04 | 36.72 |
| ตะวันออก | 0.93 | 0.75 | 79.92 | 0.05 | 0.03 | 57.73 | 0.98 | 0.77 | 78.86 |
| ตะวันตก | 1.25 | 0.24 | 19.17 | 0.25 | 0.03 | 12.30 | 1.50 | 0.27 | 18.02 |
| ใต้ | 0.67 | 0.12 | 18.03 | 0.03 | 0.01 | 44.90 | 0.70 | 0.13 | 19.00 |
| ลุ่มน้ำเจ้าพระยา | 7.65 | 6.21 | 81.14 | 0.06 | 0.03 | 52.73 | 7.71 | 6.24 | 80.90 |
| ทั้งประเทศ | 16.21 | 11.23 | 69.29 | 0.48 | 0.12 | 25.92 | 16.68 | 11.35 | 68.06 |

ที่มา : กรมชลประทาน ข้อมูล ณ วันที่ 18 กรกฎาคม 2562

สถานการณ์ฝน 7 วัน ข้างหน้า

- ช่วงวันที่ 15-17 ก.ค. 62 ลมมรสุมตะวันตกเฉียงใต้กำลังแรงขึ้น ส่งผลให้ประเทศไทยตอนบนจะมีฝนเพิ่มขึ้นอีกครั้งและมีฝนตกหนักได้บางแห่งในแนวรับลมมรสุมบริเวณจังหวัดแม่ฮ่องสอน เชียงใหม่ เชียงราย น่าน ตาก กาญจนบุรี ตราด และจันทบุรี ส่วนภาคใต้ยังคงมีฝนตกเล็กน้อยถึงปานกลาง
- ช่วงวันที่ 18-21 ก.ค. 62 ลมมรสุมตะวันตกเฉียงใต้ยังคงมีกำลังแรง ส่งผลให้ประเทศไทยตอนบนจะมีฝนต่อเนื่อง และมีฝนตกหนักได้บางแห่งในแนวรับลมมรสุม ส่วนบริเวณตอนกลางของประเทศยังคงมีฝนตกเล็กน้อย



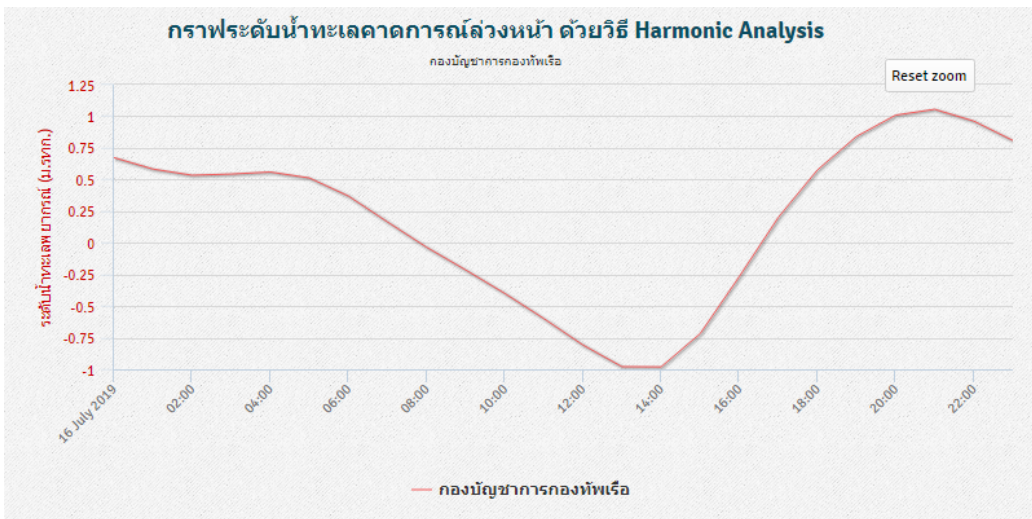
ที่มา: สถาบันสารสนเทศทรัพยากรน้ำและการเกษตร (องค์การมหาชน)

ข้อมูลเพิ่มเติม: http://live1.haii.or.th/wrf_image/index.php

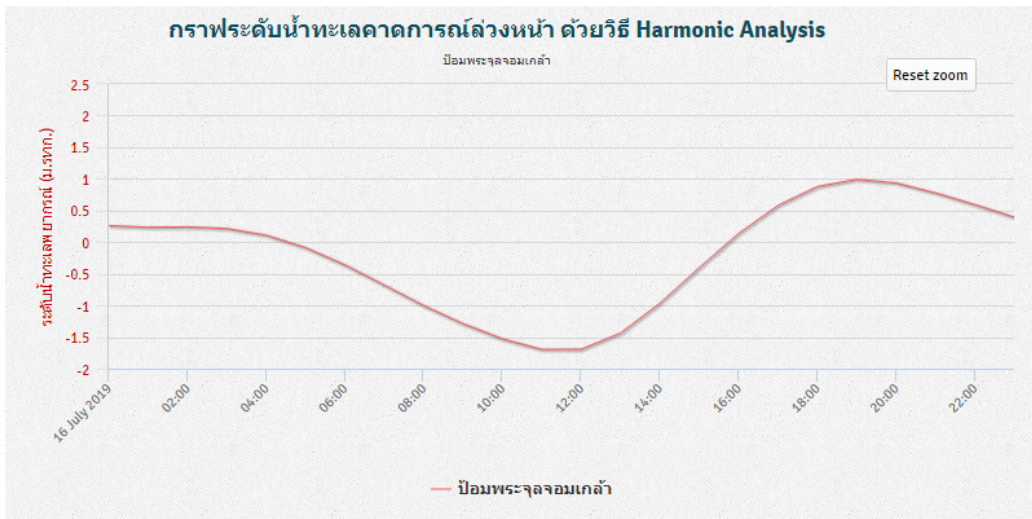
คาดการณ์สภาวะระดับน้ำในแม่น้ำเจ้าพระยา

จากการคาดการณ์สถานการณ์น้ำขึ้น-น้ำลงบริเวณอ่าวไทย โดยสถาบันสารสนเทศทรัพยากรน้ำ (องค์การมหาชน) คาดว่าวันที่ 16 ก.ค. 62 บริเวณสถานีกองบัญชาการกองทัพเรือ น้ำลงต่ำสุดเวลา 13.00-14.00 น. ต่ำกว่าระดับน้ำทะเลปานกลาง 0.98 เมตร และน้ำขึ้นสูงสุดเวลา 21.00 น. สูงกว่าระดับน้ำทะเลปานกลาง 1.05 เมตร ส่วนบริเวณบิ่อมพระจุลจอมเกล้า น้ำลงต่ำสุดเวลา 11.00 น. ต่ำกว่าระดับน้ำทะเลปานกลาง 1.70 เมตร และน้ำขึ้นสูงสุดเวลา 19.00 น. สูงกว่าระดับน้ำทะเลปานกลาง 0.99 เมตร

หน้ากองบัญชาการกองทัพเรือ



บิ่อมพระจุลจอมเกล้า

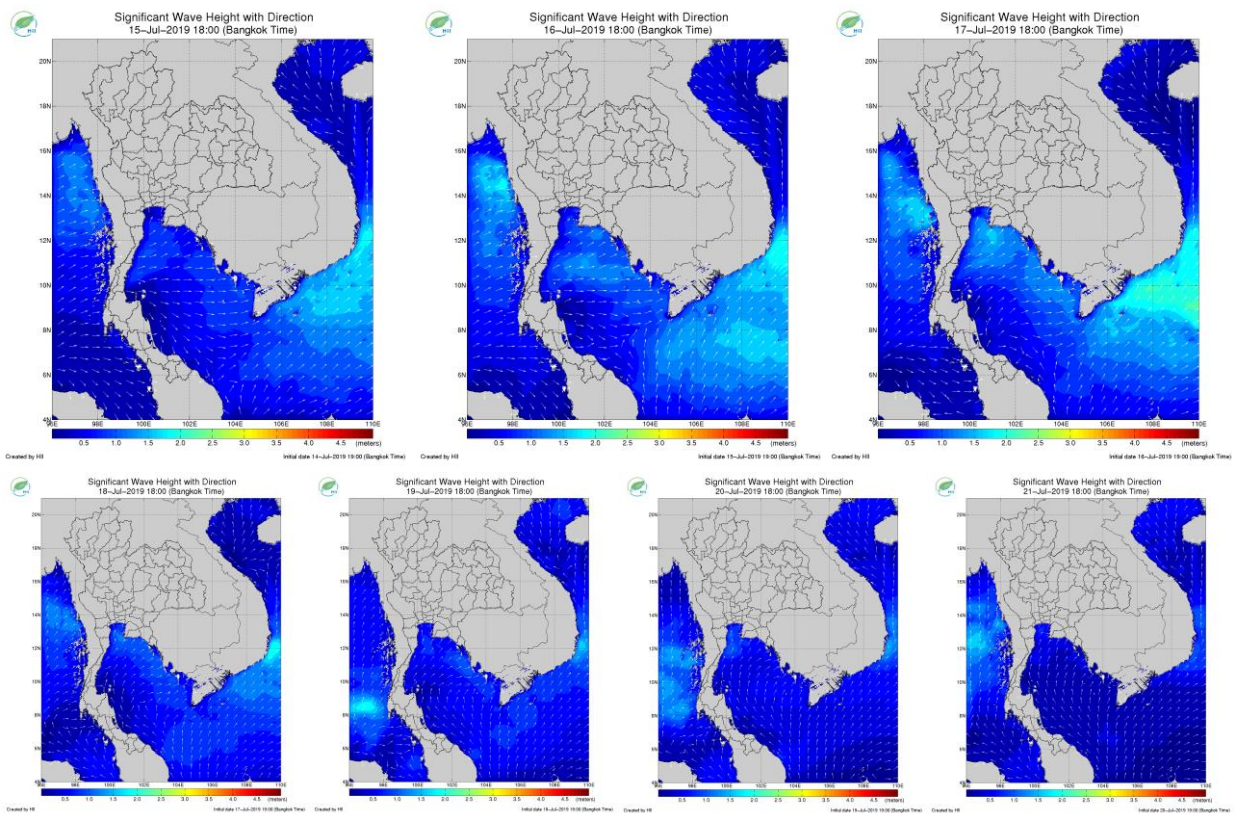


ที่มา:สถาบันสารสนเทศทรัพยากรน้ำ (องค์การมหาชน)

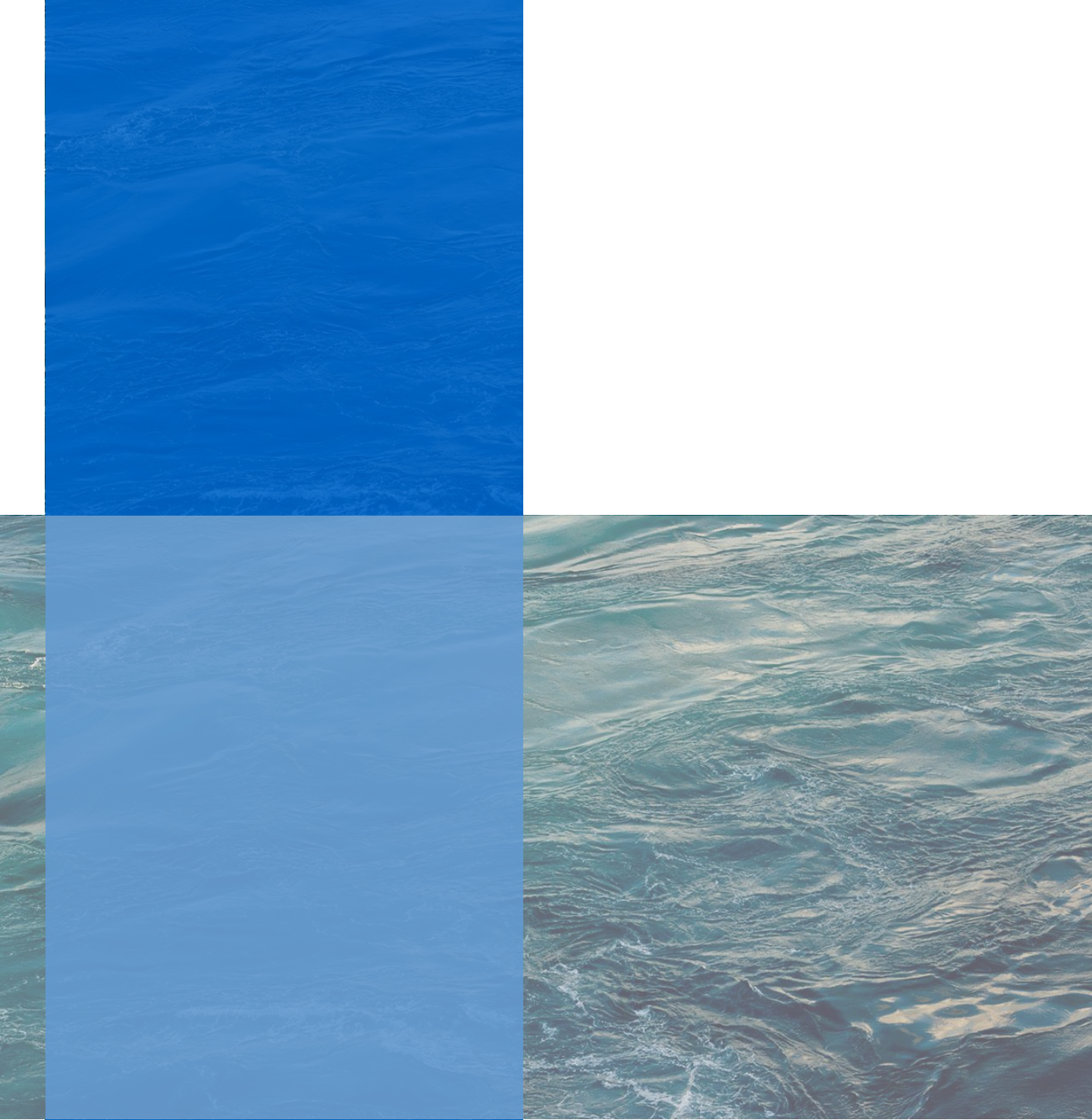
คาดการณ์ความสูงและทิศทางคลื่นทะเล

คาดการณ์ความสูงคลื่นในช่วงวันที่ 15-21 ก.ค. 62 ลมมรสุมตะวันตกเฉียงใต้ที่พัดปกคลุมทะเลอันดามัน และอ่าวไทยมีกำลังแรงขึ้น ทำให้บริเวณทะเลฝั่งอ่าวไทยตอนบนมีคลื่นสูง 1-2 เมตร ในช่วงวันที่ 16-18 ก.ค. 62 ส่วนบริเวณทะเลฝั่งอันดามันตอนบนมีคลื่นสูง 1-2 เมตร ในช่วงวันที่ 16-18 ก.ค. 62 และ 21 ก.ค. 62 และทะเลฝั่งอันดามันตอนล่างมีคลื่นสูง 1-2 เมตร ในช่วงวันที่ 19-20 ก.ค. 62

การคาดการณ์ความสูงและทิศทางคลื่นทะเล ระหว่างวันที่ 15-21 ก.ค. 2562



ที่มา: สถาบันสารสนเทศทรัพยากรน้ำและการเกษตร (องค์การมหาชน)
ข้อมูลเพิ่มเติม: <http://www.thaiwater.net/v3/wrf/swan>



รู้น้ำ รู้อากาศ รู้ภัยพิบัติ

www.thaiwater.net

ThaiWater mobile application



คลังข้อมูลน้ำและภูมิอากาศแห่งชาติ
National Hydroinformatics and Climate Data Center

โดย

สถาบันสารสนเทศทรัพยากรน้ำ (องค์การมหาชน)
กระทรวงการอุดมศึกษา วิทยาศาสตร์ วิจัยและนวัตกรรม

