

รู้น้ำ รู้อากาศ รู้ทันภัยพิบัติ

www.thaiwater.net

ThaiWater mobile application



คลังข้อมูลน้ำและภูมิอากาศแห่งชาติ
National Hydroinformatics and Climate Data Center

รู้น้ำรู้อากาศ

รายสัปดาห์
ประจำวันที่ 8 ก.ค. 2562



จัดทำโดย

สถาบันสารสนเทศทรัพยากรน้ำ (องค์การมหาชน)
กระทรวงการอุดมศึกษา วิทยาศาสตร์ วิจัยและนวัตกรรม

สัปดาห์ที่ผ่านมา

สภาพอากาศ

- 4 เส้นทางพายุ
- 5 ลักษณะกลุ่มเมฆจากภาพถ่ายดาวเทียม
- 6 แพนที่ความกดอากาศ
- 7 สถานการณ์ฝน
 - เฮอร์ตรวอากาศ
 - สถานีตรวจอากาศ
 - ปริมาณฝนทั้งสัปดาห์

10 สภาพะพุนที่พืดปกติ

11 ความชื้นในอากาศ

สถานการณ์น้ำ

12 ความชื้นพิวดิน

13 สถานการณ์น้ำในเขื่อน

- น้ำในเขื่อนขนาดใหญ่ทั้งประเทศ
- น้ำในเขื่อนพื้นที่ลุ่มน้ำเจ้าพระยา

16 ระดับน้ำในแม่น้ำสายหลัก

17 สถานการณ์อุทกภัย

18 สถานการณ์น้ำทะเล

- อุณหภูมิพื้นพิวดน้ำทะเล
- ความสูงและทิศทางคลื่นทะเล

20 แพน/พล การพาปะปลุกพิชในช่วงฤดูพุน

คาดการณ์สัปดาห์หน้า

สภาพอากาศ

21 คาดการณ์พุน 7 วันข้างหน้า

สถานการณ์น้ำ

22 คาดการณ์ระดับน้ำในแม่น้ำเจ้าพระยา

23 คาดการณ์ความสูงและทิศทางคลื่นทะเล

สถานการณ์ปัจจุบัน

สภาพอากาศ : วันที่ 2 ก.ค. 62 พายุดีเปรสชันบริเวณทะเลจีนใต้ตอนบนทวีกำลังแรงขึ้นเป็นพายุโซนร้อน “มูน” (MUN) เคลื่อนตัวผ่านทะเลหลวงสู่อ่าวตังเกี๋ยและเคลื่อนตัวขึ้นฝั่งประเทศเวียดนามตอนบน ในวันที่ 4 ก.ค. 62 หลังจากนั้นพายุอ่อนกำลังลงจนเป็นหย่อมความกดอากาศต่ำปกคลุมบริเวณประเทศเวียดนามตอนบน ประกอบกับในช่วงวันที่ 2-3 ก.ค. 62 มีร่องมรสุมพาดผ่านบริเวณภาคเหนือและประเทศลาวเข้าสู่พายุโซนร้อน “มูน” ประกอบกับลมมรสุมตะวันตกเฉียงใต้ที่พัดปกคลุมทะเลอันดามันและอ่าวไทยมีกำลังปานกลาง ส่งผลให้ประเทศไทยตอนบนมีฝนตกหนักในหลายพื้นที่รวมทั้งบริเวณภาคใต้ตอนบน หลังจากนั้นในช่วงครึ่งหลังของสัปดาห์ลมมรสุมตะวันตกเฉียงใต้อ่อนกำลังลงส่งผลให้ในช่วงครึ่งหลังของสัปดาห์ประเทศไทยมีฝนลดลงในหลายพื้นที่ ทั้งนี้ปริมาณฝนสะสม 7 วัน ที่วัดได้จากระบบโทรมาตรของสถาบันสารสนเทศทรัพยากรน้ำสูงสุด 3 อันดับแรก ได้แก่ จังหวัดตราด 221 มิลลิเมตร ปรานบุรี 134 มิลลิเมตร และกาญจนบุรี 121 มิลลิเมตร

น้ำในเขื่อน : ปัจจุบันเขื่อนขนาดใหญ่ทั้ง 35 แห่งทั่วประเทศ มีปริมาณน้ำกักเก็บรวมกันทั้งสิ้น 35,295 ล้านลูกบาศก์เมตร คิดเป็น 50% ของความจุ สถานการณ์อยู่ในเกณฑ์น้ำน้อย โดยเป็นปริมาณน้ำใช้การได้จริง 11,752 ล้านลูกบาศก์เมตร ซึ่งเขื่อนที่มีน้ำน้อยวิกฤต มี 13 เขื่อน ได้แก่ เขื่อนแม่กวง (21%) เขื่อนแควน้อย (17%) เขื่อนลำปาว (29%) เขื่อนลำพระเพลิง (15%) เขื่อนอุบลรัตน์ (24%) เขื่อนห้วยหลวง (24%) เขื่อนลำบางรอง (24%) เขื่อนน้ำพุง (24%) เขื่อนป่าสัก (6%) เขื่อนกระเสียว (23%) เขื่อนทับเสลา (24%) เขื่อนคลองสียัด (14%) เขื่อนขุนด่านปราการชล (15%) เขื่อนนฤดินจินดา (22%)

น้ำในแม่น้ำสำคัญ : ระดับน้ำในแม่น้ำสายหลักโดยส่วนใหญ่ยังคงมีระดับน้ำน้อย ภาคเหนือมีระดับน้ำน้อยถึงน้อยวิกฤต ภาคตะวันออกเฉียงเหนือและภาคตะวันออกมีระดับน้ำปานกลางถึงน้ำน้อย ภาคกลางมีระดับน้ำปานกลางถึงน้ำมาก ส่วนภาคใต้มีระดับน้ำปานกลางถึงน้ำน้อย

คาดการณ์

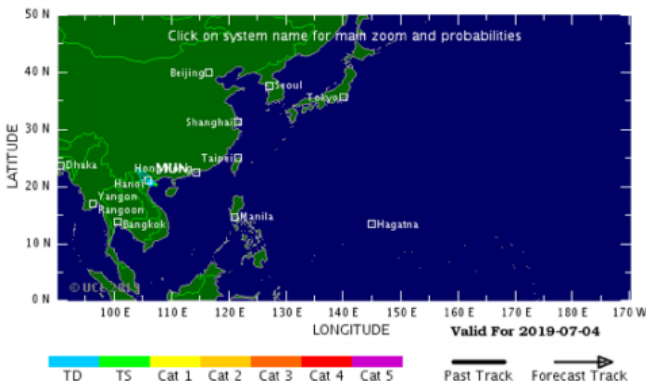
คาดการณ์ฝน : ช่วงวันที่ 8-10 ก.ค. 62 ลมมรสุมตะวันตกเฉียงใต้มีกำลังปานกลาง ส่งผลให้ประเทศไทยตอนบนมีฝนลดลง แต่ยังคงมีฝนเล็กน้อยถึงปานกลางกระจายตัวในหลายพื้นที่รวมทั้งแนวรับลมมรสุมที่มีฝนตกต่อเนื่องและมีฝนตกหนักในบางพื้นที่บริเวณจังหวัดแม่ฮ่องสอน ตาก กาญจนบุรี จันทบุรี และตราด ส่วนภาคใต้จะมีฝนเล็กน้อยในบางพื้นที่ และในช่วงวันที่ 11-14 ก.ค. 62 ลมมรสุมตะวันตกเฉียงใต้ที่พัดปกคลุมทะเลอันดามัน ประเทศไทย และอ่าวไทยอ่อนกำลังลง ส่งผลให้ประเทศไทยตอนบนจะมีปริมาณฝนลดลง

คาดการณ์ระดับน้ำในแม่น้ำเจ้าพระยา : จากการคาดการณ์สถานการณ์น้ำขึ้น-น้ำลงบริเวณอ่าวไทย โดยสถาบันสารสนเทศทรัพยากรน้ำ (องค์การมหาชน) คาดว่าวันที่ 9 ก.ค. 62 บริเวณสถานีกองบัญชาการกองทัพเรือ น้ำลงต่ำสุดเวลา 18.00 น. ต่ำกว่าระดับน้ำทะเลปานกลาง -0.80 เมตร และน้ำขึ้นสูงสุดเวลา 00.00 น. สูงกว่าระดับน้ำทะเลปานกลาง 0.93 เมตร ส่วนบริเวณบ่อนพระจุลจอมเกล้าน้ำลงต่ำสุดเวลา 16.00 น. ต่ำกว่าระดับน้ำทะเลปานกลาง -1.48 เมตร และน้ำขึ้นสูงสุดเวลา 00.00 น. สูงกว่าระดับน้ำทะเลปานกลาง 1.13 เมตร

คาดการณ์คลื่น : คาดการณ์ความสูงคลื่นในช่วงวันที่ 8-14 ก.ค. 62 ลมมรสุมตะวันตกเฉียงใต้ที่พัดปกคลุมทะเลอันดามันและอ่าวไทยมีกำลังปานกลาง ทำให้ทะเลอ่าวไทยตอนบนจะมีคลื่นสูงประมาณ 1-1.5 เมตร ตลอดสัปดาห์ ส่วนอ่าวไทยตอนล่างและทะเลอันดามันจะมีคลื่นสูงประมาณ 1 เมตร

ลักษณะกลุ่มเมฆจากภาพถ่ายดาวเทียม

วันที่ 2 ก.ค. 62 พายุดีเปรสชันบริเวณทะเลจีนใต้ตอนบนทวีกำลังแรงขึ้นเป็นพายุโซนร้อน “มูน” (MUN) เมื่อเวลา 19.00 น. ก่อนเคลื่อนตัวผ่านเกาะไหหลำลงสู่อ่าวตังเกี๋ย และเคลื่อนตัวขึ้นฝั่งประเทศเวียดนามตอนบน เมื่อเวลา 04.00 น. ของวันที่ 4 ก.ค. จากนั้นได้เคลื่อนตัวลึกเข้าไปในประเทศเวียดนามแล้วอ่อนกำลังลงเป็นพายุดีเปรสชันบริเวณกรุงฮานอย เมื่อเวลา 10.00 น. และอ่อนกำลังลงเป็นหย่อมความกดอากาศต่ำปกคลุมประเทศเวียดนามตอนบนในวันที่ 5 ก.ค. 62



Strength	Category	1 Minute Maximum Sustained Winds		
		knots	mph	km/h
Tropical Depression	TD	<34	<39	<63
Tropical Storm	TS	34-63	39-73	63-118
Typhoon Cat 1	Cat 1	64-82	74-95	119-153
Typhoon Cat 2	Cat 2	83-95	96-110	154-177
Typhoon Cat 3	Cat 3	96-113	111-130	178-210
Typhoon Cat 4	Cat 4	114-135	131-155	211-250
Super Typhoon Cat 5	Cat 5	>135	>155	>250

ที่มา: University College London

ลักษณะกลุ่มเมฆจากภาพถ่ายดาวเทียม

บริเวณภาคเหนือ ภาคกลาง และภาคตะวันออกเฉียงเหนือมีกลุ่มเมฆปกคลุมหนาแน่นในช่วงต้นสปีดาร์ และปริมาณเมฆลดลงตั้งแต่ช่วงกลางสปีดาร์จนถึงปลายสปีดาร์ แต่ยังคงมีเมฆปกคลุมเบาบางในบางพื้นที่ ภาคใต้มีกลุ่มเมฆปกคลุมหนาแน่นในช่วงต้นสปีดาร์ และปริมาณเมฆลดลงแต่ยังคงมีกลุ่มเมฆปกคลุมกระจุกตัวในบางพื้นที่ในช่วงกลางสปีดาร์ถึงปลายสปีดาร์ ส่วนภาคตะวันออกเฉียงเหนือมีกลุ่มเมฆปกคลุมหนาแน่นในวันที่ 2-3 ก.ค. 62 และปริมาณเมฆลดลงในช่วงวันที่ 4-8 ก.ค. 62

2 ก.ค. 62 07:00 น.



3 ก.ค. 62 07:00 น.



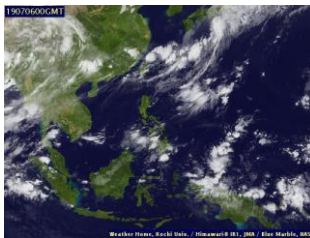
4 ก.ค. 62 07:00 น.



5 ก.ค. 62 07:00 น.



6 ก.ค. 62 07:00 น.



7 ก.ค. 62 07:00 น.



8 ก.ค. 62 07:00 น.

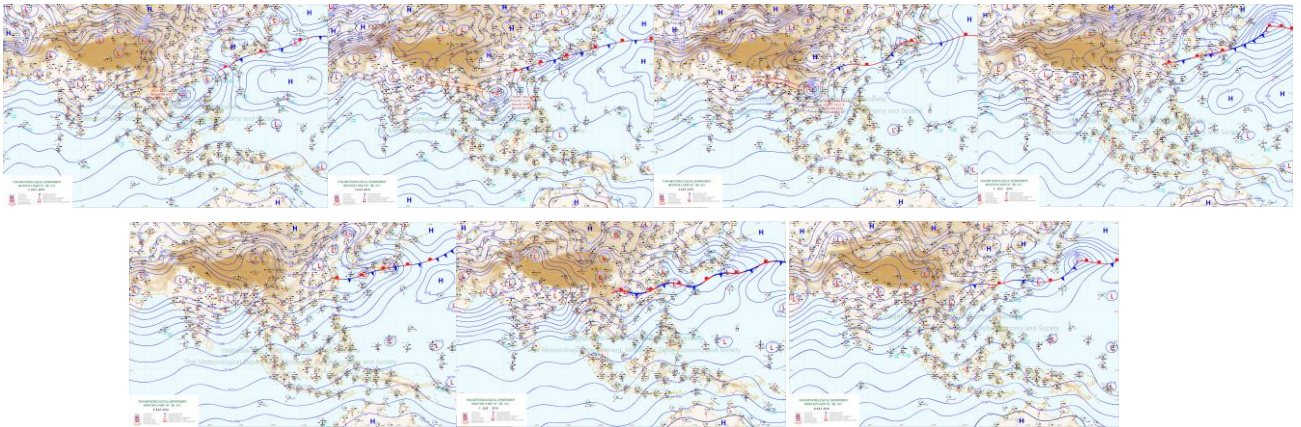


ที่มา: ภาพถ่ายจากดาวเทียม Himawari-8 จัดทำโดย Kochi University.
ข้อมูลเพิ่มเติม: <http://www.thaiwater.net/Tracking/Now/latest.html>

แผนที่อากาศ

วันที่ 2 ก.ค. 62 พายุดีเปรสชันบริเวณทะเลจีนใต้ตอนบนทวีกำลังแรงขึ้นเป็นพายุโซนร้อน “มูน” (MUN) เคลื่อนตัวผ่านเกาะไหหลำลงสู่อ่าวตังเกี๋ยและเคลื่อนตัวขึ้นฝั่งประเทศเวียดนามตอนบน ในวันที่ 4 ก.ค. 62 หลังจากนั้นพายุอ่อนกำลังลงจนเป็นหย่อมความกดอากาศต่ำปกคลุมบริเวณประเทศเวียดนามตอนบน ประกอบกับในช่วงวันที่ 2-3 ก.ค. 62 มีร่องมรสุมพาดผ่านบริเวณภาคเหนือและประเทศลาวเข้าสู่พายุโซนร้อน “มูน” ประกอบกับลมมรสุมตะวันตกเฉียงใต้ที่พัดปกคลุมทะเลอันดามันและอ่าวไทยมีกำลังปานกลาง ส่งผลให้ประเทศไทยตอนบนมีฝนตกหนักในหลายพื้นที่รวมทั้งบริเวณภาคใต้ตอนบน หลังจากนั้นในช่วงครึ่งหลังของสปีดาร์ลมมรสุมตะวันตกเฉียงใต้อ่อนกำลังลงส่งผลให้ในช่วงครึ่งหลังของสปีดาร์ประเทศไทยมีฝนลดลงในหลายพื้นที่

ภาพแผนที่อากาศ ในช่วงวันที่ 2-8 ก.ค. 2562



ที่มา: กรมอุตุนิยมวิทยา

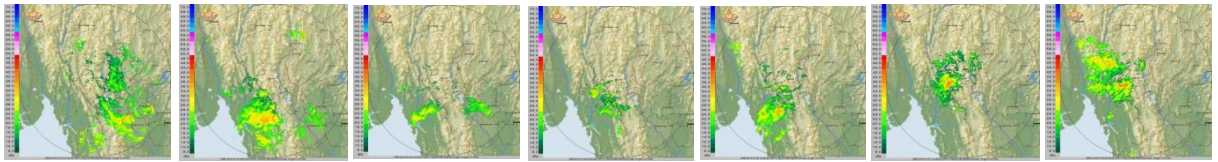
ข้อมูลเพิ่มเติม: http://www.thaiwater.net/TyphoonTracking/wc.php?imgwc=lastest_wc.jpg

สถานการณ์ฝนจากภาพเรดาร์ตรวจอากาศ

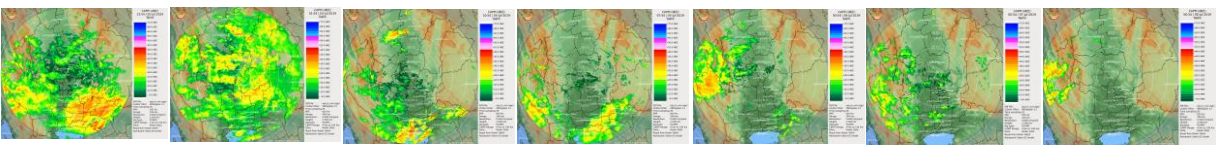
เครือข่ายภาพเรดาร์ตรวจวัดปริมาณฝนของกรมฝนหลวงและการบินเกษตรและกรมอุตุนิยมวิทยา ได้แก่ เรดาร์อมก๋อย เรดาร์ตากสิ เรดาร์ขอนแก่น เรดาร์พิมาย เรดาร์สุวรรณภูมิ และเรดาร์สุราษฎร์ธานี ตรวจพบกลุ่มฝนตกปานกลางบริเวณด้านตะวันตกของภาคเหนือตลอดสปีดาร์ ส่วนภาคกลาง ภาคตะวันออก และภาคตะวันออกเฉียงเหนือ มีฝนตกปานกลางถึงตกหนักในหลายพื้นที่ในช่วงต้นสปีดาร์ และปริมาณฝนค่อยๆ ลดลง จนถึงปลายสปีดาร์ ส่วนภาคใต้มีปริมาณฝนตกหนักกระจายตัวในบางพื้นที่ ในช่วงวันที่ 2-3 ก.ค. 62 และวันที่ 8 ก.ค. 62

ภาพที่เพนทีอากาศ ในช่วงวันที่ 2-8 ก.ค. 2562

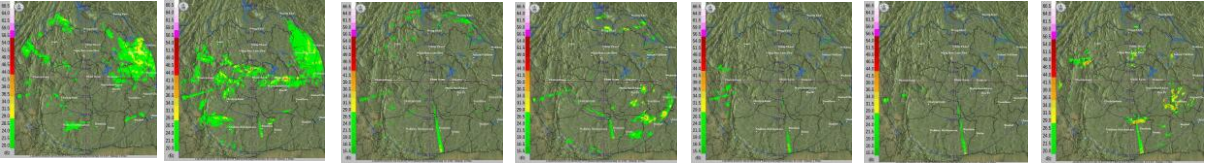
เรดาร์อมก๋อย



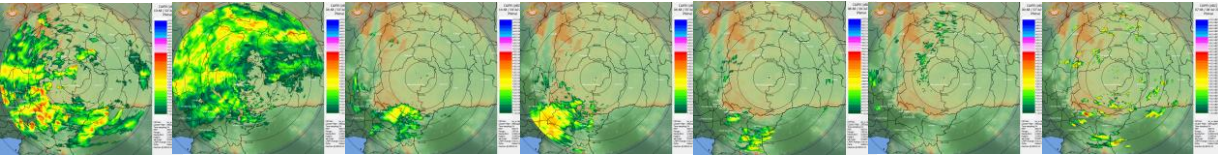
เรดาร์ตากสิ



เรดาร์ขอนแก่น



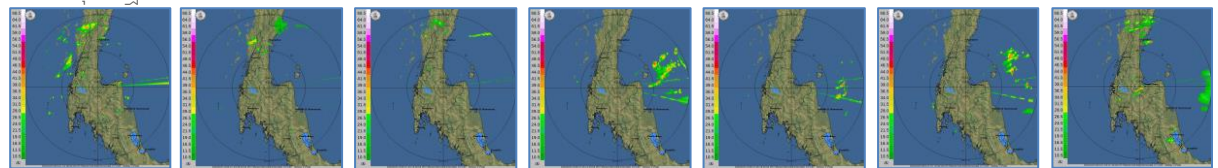
เรดาร์พิมาย



เรดาร์สุวรรณภูมิ



เรดาร์สุราษฎร์ธานี

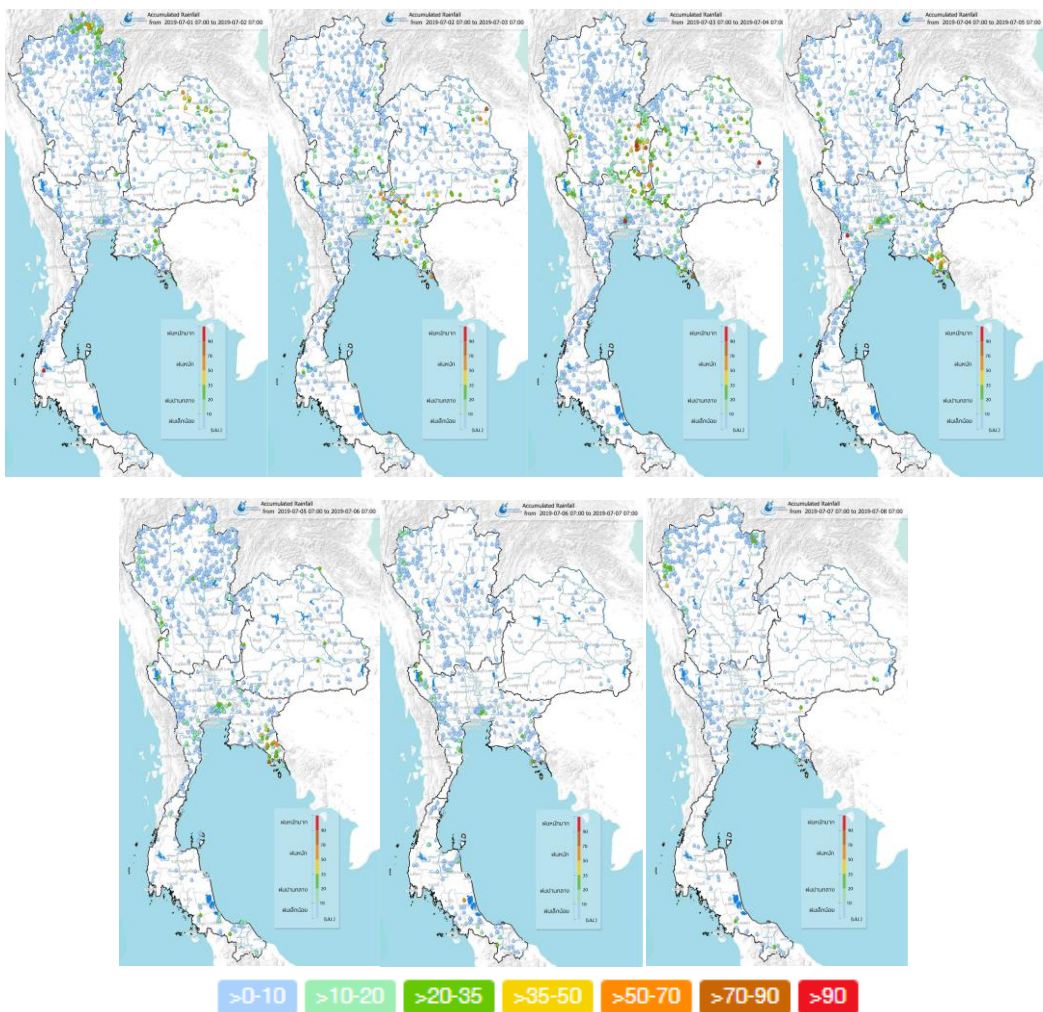


ที่มา: กรมอุตุนิยมวิทยา กรมฝนหลวงและการบินเกษตร และสำนักการระบายน้ำกรุงเทพฯ
ข้อมูลเพิ่มเติม: http://www.thaiwater.net/DATA/REPORT/php/radar/show_krbradar.php

ปริมาณฝนรายวันจากสถานีตรวจอากาศ

ช่วงครึ่งแรกของสปีดาร์ร่องมรสุมพาดผ่านบริเวณภาคเหนือและประเทศลาวเข้าสู่พายุโซนร้อน “มูน” บริเวณอ่าวตังเกี๋ย ประกอบกับลมมรสุมตะวันตกเฉียงใต้กำลังปานกลางที่พัดปกคลุมทะเลอันดามัน ประเทศไทย และอ่าวไทย ส่งผลให้ประเทศไทยตอนบนมีฝนตกหนักในหลายพื้นที่ หลังจากนั้นในช่วงครึ่งหลังของสปีดาร์ ลมมรสุมตะวันตกเฉียงใต้อ่อนกำลังลงส่งผลให้ประเทศไทยมีปริมาณฝนลดลงแต่ยังคงมีฝนตกปานกลางบริเวณ ภาคตะวันออก โดยมีฝนตกหนักบริเวณจังหวัดเชียงราย นครราชสีมา อุตรดิตถ์ สกลนคร นครพนม อานาจเจริญ บุรีรัมย์ นครราชสีมา สระบุรี ปราจีนบุรี ฉะเชิงเทรา จันทบุรี ตราด ตาก พิษณุโลก เพชรบูรณ์ อุบลราชธานี ลพบุรี กาฬสินธุ์ และกรุงเทพมหานครและปริมณฑล

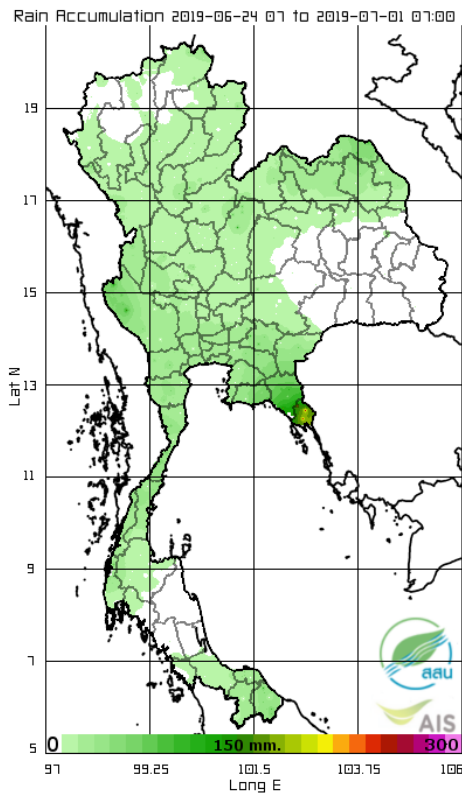
ภาพแผนที่อากาศ ในช่วงวันที่ 2-8 ก.ค. 2562



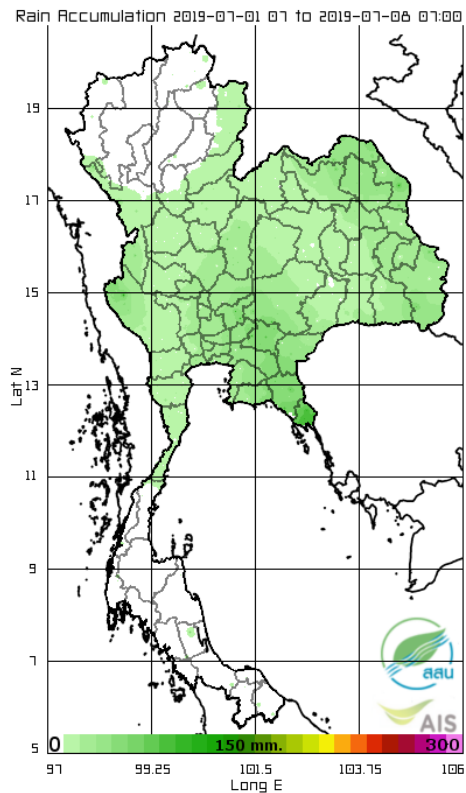
ปริมาณฝนทั้งสปีดาร์

สปีดาร์นี้บริเวณภาคตะวันออกเฉียงเหนือมีปริมาณฝนเพิ่มขึ้นจากสปีดาร์ที่ผ่านมา ส่วนภาคเหนือ ภาคตะวันออก และภาคใต้บางพื้นที่มีปริมาณฝนลดลง ส่วนภาคกลางมีปริมาณฝนใกล้เคียงกับสปีดาร์ที่ผ่านมา ทั้งนี้ปริมาณฝนสะสม 7 วัน ที่วัดได้จากระบบโทรมาตรของสถาบันสารสนเทศทรัพยากรน้ำสูงสุด 3 อันดับแรก ได้แก่ จังหวัดตราด 221 มิลลิเมตร ปราจีนบุรี 134 มิลลิเมตร และกาญจนบุรี 121 มิลลิเมตร

สปีดาร์ที่แล้ว



สปีดาร์นี้



ที่มา: สถาบันสารสนเทศทรัพยากรน้ำและการเกษตร (องค์การมหาชน)

ข้อมูลเพิ่มเติม: http://www.thaiwater.net/DATA/site/content/fs_show_top7.html?type=rain_acc&sort_type=max

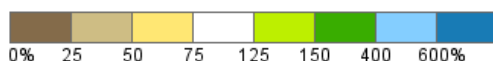
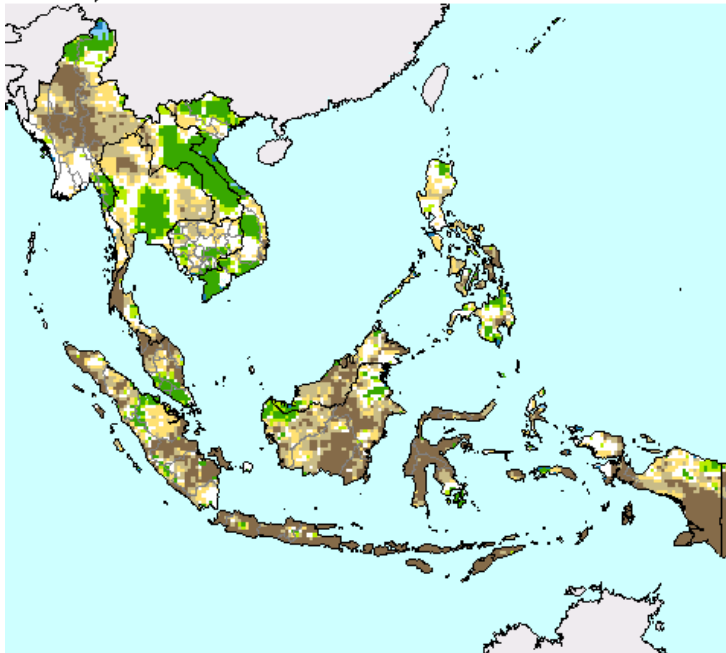
สภาวะฝนที่ผิดปกติ

(ในช่วงวันที่ 1-7 ก.ค. 62)

- ภาคเหนือ พื้นที่ส่วนใหญ่มีปริมาณฝนต่ำกว่าเกณฑ์ปกติถึงใกล้เคียงเกณฑ์ปกติ ส่วนตอนกลางของภาคมีปริมาณฝนต่ำกว่าเกณฑ์ปกติมาก
- ภาคตะวันออกเฉียงเหนือ มีปริมาณฝนต่ำกว่าเกณฑ์ปกติถึงใกล้เคียงเกณฑ์ปกติ ส่วนด้านตะวันตกของภาคมีปริมาณฝนสูงกว่าเกณฑ์ปกติเล็กน้อย
- ภาคกลาง มีปริมาณฝนต่ำกว่าเกณฑ์ปกติถึงใกล้เคียงเกณฑ์ปกติบริเวณด้านตะวันตกของภาค ส่วนด้านตะวันออกของภาคมีปริมาณฝนมากกว่าเกณฑ์ปกติเล็กน้อย
- ภาคตะวันออก มีปริมาณฝนใกล้เคียงเกณฑ์ปกติถึงสูงกว่าเกณฑ์ปกติเล็กน้อย
- ภาคใต้ มีปริมาณฝนต่ำกว่าเกณฑ์ปกติมากบริเวณภาคใต้ตอนบน ส่วนภาคใต้ตอนล่างมีปริมาณฝนต่ำกว่าเกณฑ์ปกติถึงใกล้เคียงเกณฑ์ปกติ
- กรุงเทพฯและปริมณฑล มีปริมาณฝนใกล้เคียงเกณฑ์ปกติเล็กน้อย

Percent of Normal Precipitation (USAF 557th WW)

Jul. 1 - 7, 2019

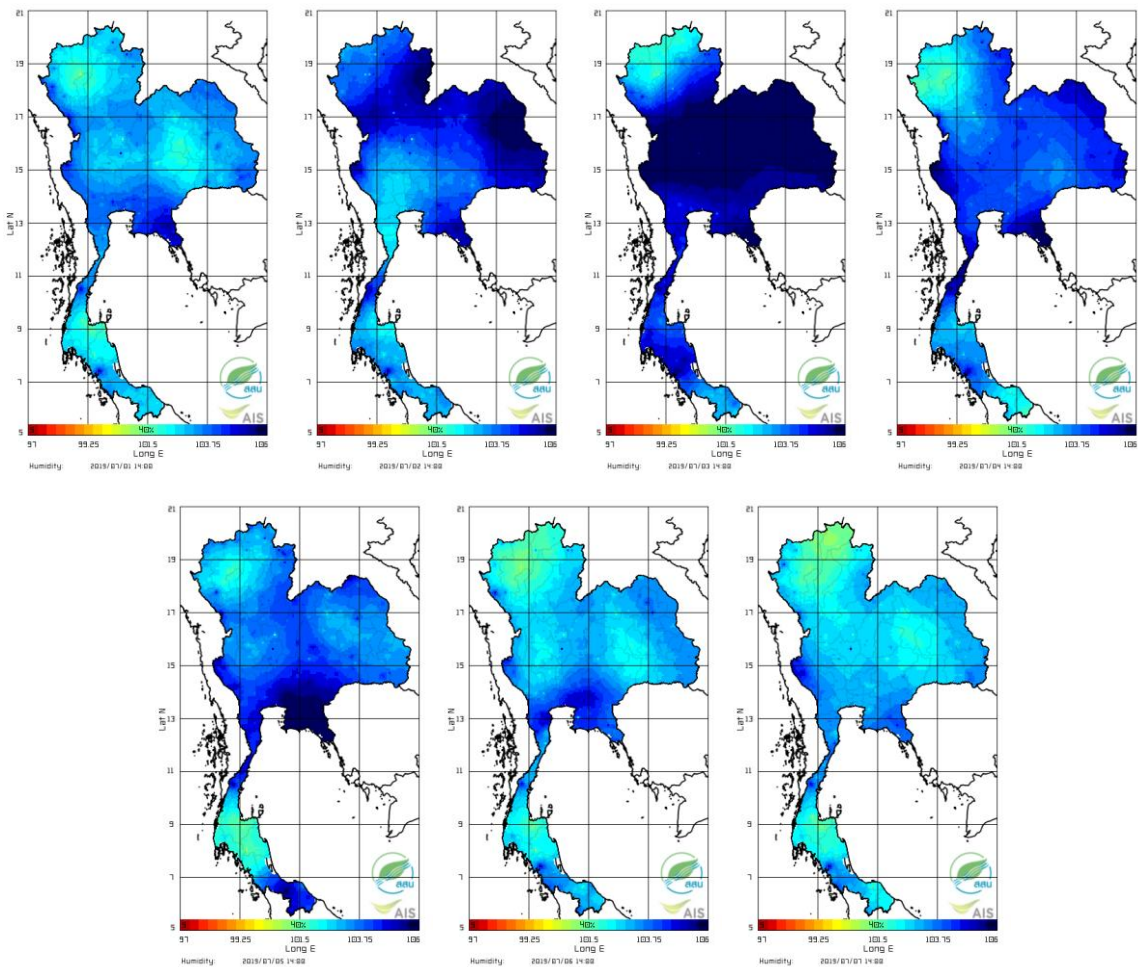


- >600 สูงกว่าเกณฑ์ปกติมาก
- 400-600 สูงกว่าเกณฑ์ปกติ
- 150-400 สูงกว่าเกณฑ์ปกติเล็กน้อย
- 75-150 ใกล้เคียงเกณฑ์ปกติ
- 50-75 ต่ำกว่าเกณฑ์ปกติ
- <=50 ต่ำกว่าเกณฑ์ปกติมาก

ความชื้นในอากาศ

แผนภาพแสดงการกระจายตัวของความชื้นในอากาศสะสมช่วงเวลา 14.00 น. ระหว่างวันที่ 2-8 ก.ค. 62 พบว่าบริเวณภาคเหนือมีความชื้นค่อนข้างสูงเกือบตลอดสปีดาร์ และมีความชื้นสูงในวันที่ 3 ก.ค. 62 ภาคกลาง ภาคตะวันออกเฉียงเหนือ และภาคตะวันออกเฉียงเหนือ มีความชื้นในอากาศค่อนข้างสูงในวันแรกของสปีดาร์ และความชื้นเพิ่มสูงขึ้นในช่วงกลางสปีดาร์ หลังจากนั้นความชื้นลดลงในช่วงปลายสปีดาร์ ส่วนภาคใต้มีความชื้นค่อนข้างสูงเกือบตลอดสปีดาร์ โดยมีความชื้นสูงในวันที่ 4-5 ก.ค. 62

ความชื้นในอากาศ ในช่วงวันที่ 2-8 ก.ค. 2562



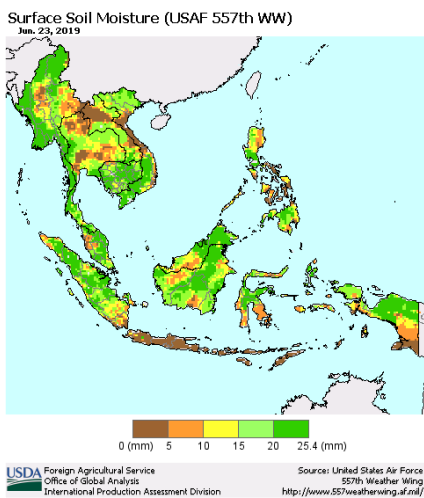
ที่มา: สถาบันสารสนเทศทรัพยากรน้ำและการเกษตร (องค์การมหาชน)

ข้อมูลเพิ่มเติม: http://www.thaiwater.net/DATA/REPORT/php/radar/show_templmg.php

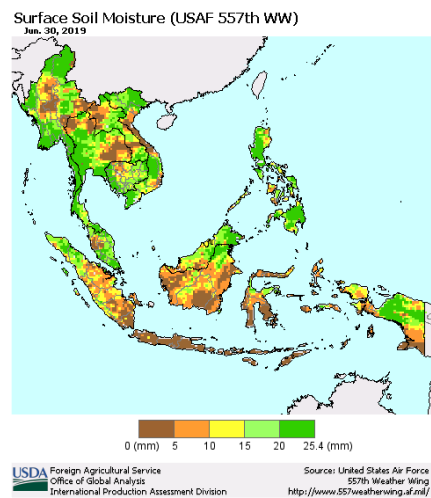
ความชื้นผิวดิน

วันที่ 30 มิ.ย. 62 พื้นที่ส่วนใหญ่ของประเทศไทยมีความชื้นผิวดินเพิ่มมากขึ้น โดยเฉพาะบริเวณภาคเหนือ ตอนล่าง ภาคกลาง ด้านตะวันตกของภาคตะวันออกเฉียงเหนือ และภาคตะวันออก ส่วนภาคเหนือตอนบน ด้านตะวันออกของภาคตะวันออกเฉียงเหนือมีความชื้นผิวดินลดลง ส่วนภาคใต้มีความชื้นผิวดินใกล้เคียงกับ สปีดาร์ที่ฟ่านมา

วันที่ 27 มิ.ย. 2562



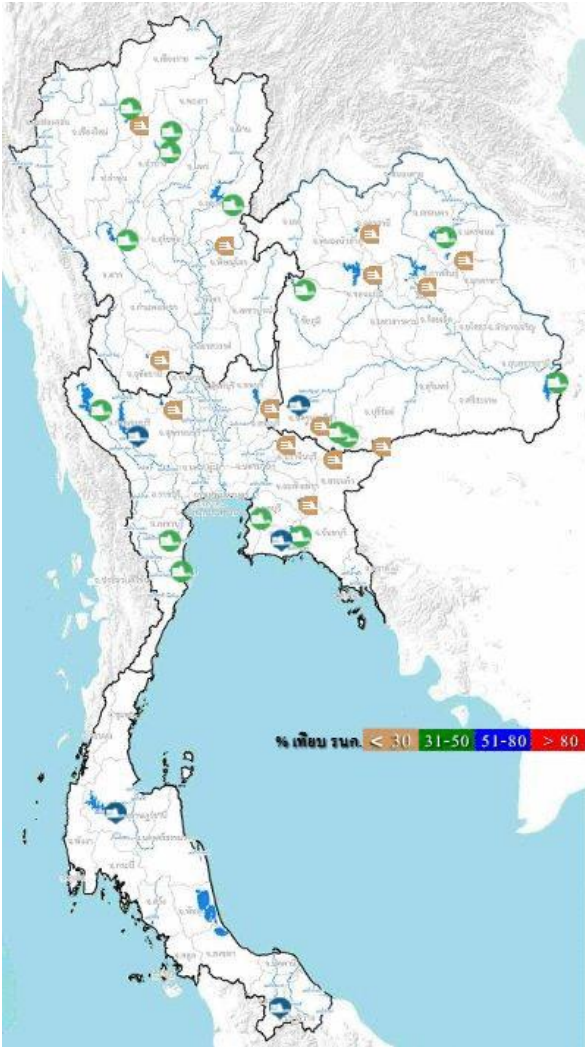
วันที่ 30 มิ.ย. 2562



ที่มา: USDA (United States Department of Agriculture)

ที่มา: <https://ipad.fas.usda.gov/cropexplorer/imageview.aspx?regionid=seasia>

สถานการณ์น้ำในเขื่อนขนาดใหญ่ทั่วประเทศ



ปัจจุบันเขื่อนขนาดใหญ่ทั้ง 35 แห่ง ทั่วประเทศ มีปริมาณน้ำกักเก็บรวมกันทั้งสิ้น 35,295 ล้านลูกบาศก์เมตร คิดเป็น 50% ของความจุ สถานการณ์อยู่ในเกณฑ์น้ำน้อย โดยเป็นปริมาณน้ำใช้การได้จริง 11,752 ล้านลูกบาศก์เมตร ซึ่งเขื่อนที่มีน้ำน้อยวิกฤตมี 13 เขื่อน ได้แก่ เขื่อนแม่กวง (21%) เขื่อนแควน้อย (17%) เขื่อนลำปาว (29%) เขื่อนลำพระเพลิง (15%) เขื่อนอุบลรัตน์ (24%) เขื่อนห้วยหลวง (24%) เขื่อนลำนางรอน (24%) เขื่อนน้ำพุง (24%) เขื่อนป่าสัก (6%) เขื่อนกระเสียว (23%) เขื่อนทับเสลา (24%) เขื่อนคลองสียัด (14%) เขื่อนขุนด่านปราการชล (15%) เขื่อนนฤดินจินดา (22%)

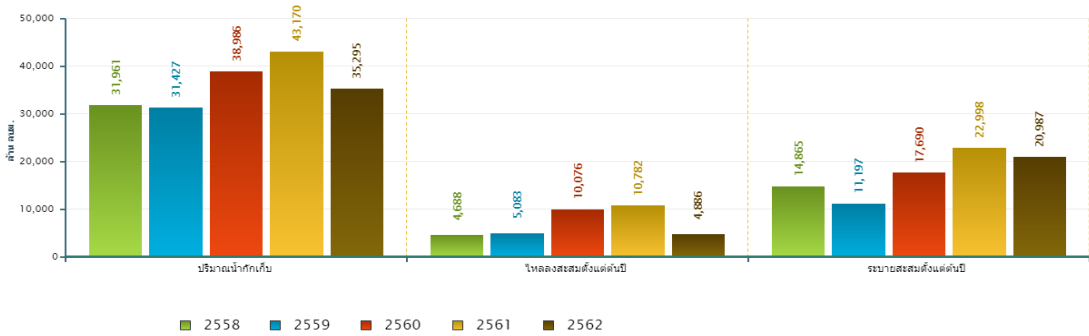
ที่มา: คลังข้อมูลน้ำและภูมิอากาศแห่งชาติ

ข้อมูลเพิ่มเติม : <http://watersituation.thaiwater.net/v1/public/report/dam>

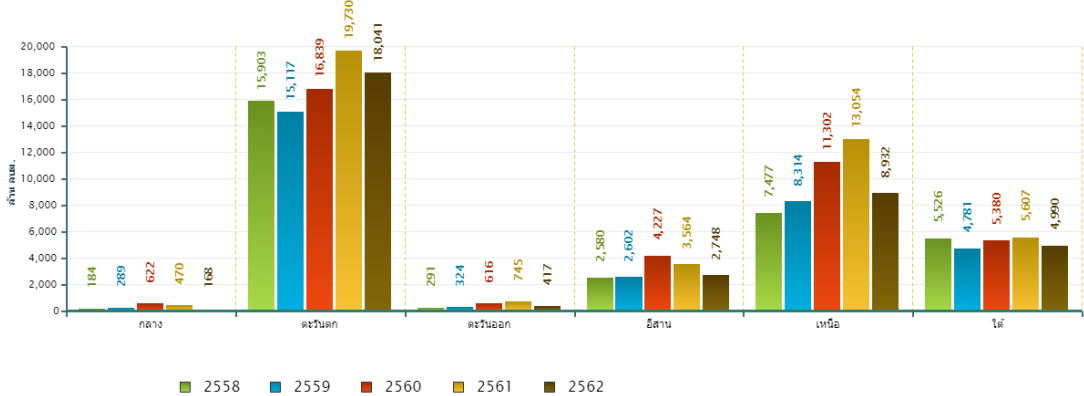
สถานการณ์น้ำในเขื่อนขนาดใหญ่ทั่วประเทศ

วันที่ 8 ก.ค. 2562 ปริมาณน้ำกักเก็บในเขื่อนขนาดใหญ่ทั้ง 35 แห่งทั่วประเทศ มีอยู่ 35,295 ล้านลูกบาศก์เมตร ซึ่งเมื่อเปรียบเทียบกับข้อมูลย้อนหลังตั้งแต่ปี 2558-2562 พบว่าปี 2562 ภาคกลางมีปริมาณน้ำกักเก็บน้อยสุด ภาคใต้มีปริมาณน้ำกักเก็บน้อยเป็นอันดับสอง รองจากปี 2559 ส่วนภาคตะวันออกเฉียงเหนือและภาคเหนือมีปริมาณน้ำกักเก็บน้อยกว่าปี 2560 และภาคตะวันออกเฉียงเหนือมีปริมาณน้ำกักเก็บน้อยกว่าปี 2561 สำหรับปริมาณน้ำไหลลงอ่างฯ สะสมตั้งแต่ต้นปีมีปริมาณ 4,886 ล้านลูกบาศก์เมตร ซึ่งเป็นปริมาณน้ำไหลลงอ่างฯ สะสม รองจากปี 2560 และปริมาณน้ำระบายสะสมตั้งแต่ต้นปีมีปริมาณ 20,987 ล้านลูกบาศก์เมตร ซึ่งเป็นปริมาณน้ำระบายสะสมสูงเป็นอันดับที่ 2 รองจากปี 2561

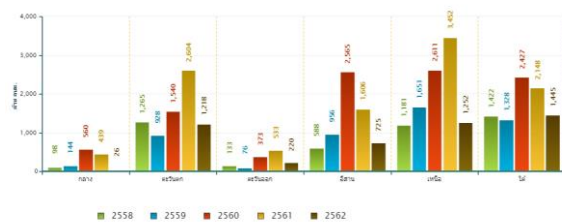
สถานการณ์น้ำอ่างเก็บน้ำขนาดใหญ่ วันที่ 8 กรกฎาคม



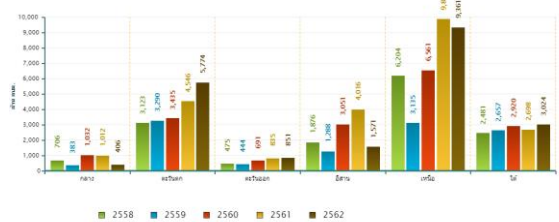
ปริมาณเก็บกักรายภาค วันที่ 8 กรกฎาคม



ปริมาณน้ำไหลลงอ่างฯสะสมตั้งแต่ต้นปีรายภาค วันที่ 8 กรกฎาคม



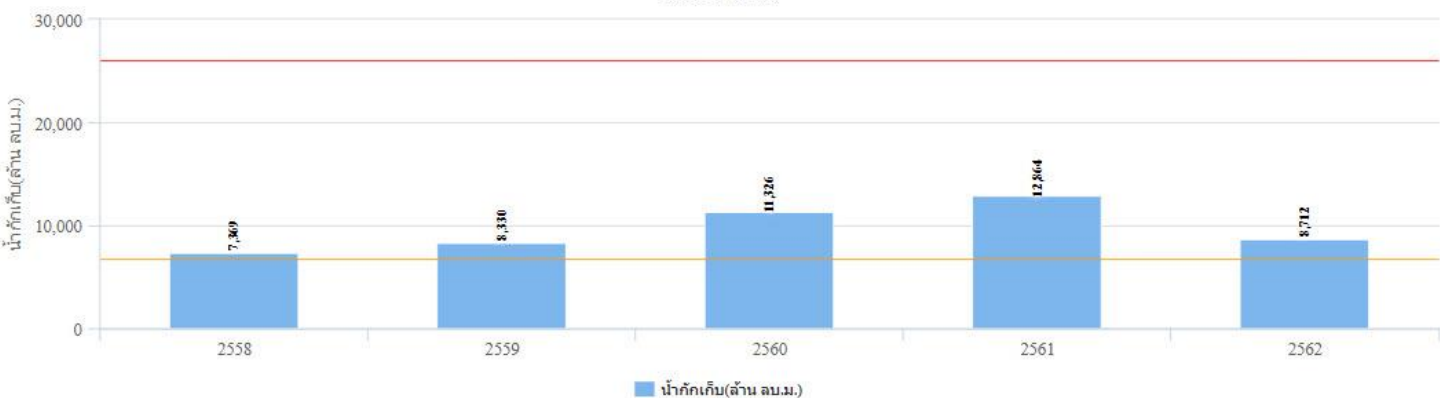
ปริมาณน้ำระบายสะสมตั้งแต่ต้นปีรายภาค วันที่ 8 กรกฎาคม



สถานการณ์น้ำในเขื่อนพื้นที่ลุ่มน้ำเจ้าพระยา

วันที่ 8 ก.ค. 2562 เขื่อนขนาดใหญ่ทั้ง 4 เขื่อนหลักในลุ่มน้ำเจ้าพระยา มีปริมาณน้ำกักเก็บรวมกัน 8,712 ล้านลูกบาศก์เมตร เป็นปริมาณน้ำใช้การได้ 2,016 ล้านลูกบาศก์เมตร ทั้งนี้ปริมาณการความต้องการน้ำเฉลี่ยในฤดูแล้งรวมไปถึงช่วงฤดูฝนของปี 2563 สำหรับอุปก-บรีโกก การเกษตร และรักษาระบบนิเวศอยู่ที่ 12,000 ล้านลูกบาศก์เมตร ดังนั้นจึงต้องกักเก็บน้ำเพิ่มอีก 9,984 ล้านลูกบาศก์เมตร

ปริมาณน้ำกักเก็บ
เขื่อนภูมิพล เขื่อนสิริกิติ์ เขื่อนป่าสักฯ เขื่อนแควน้อย
วันที่ 8 เดือน ก.ค.

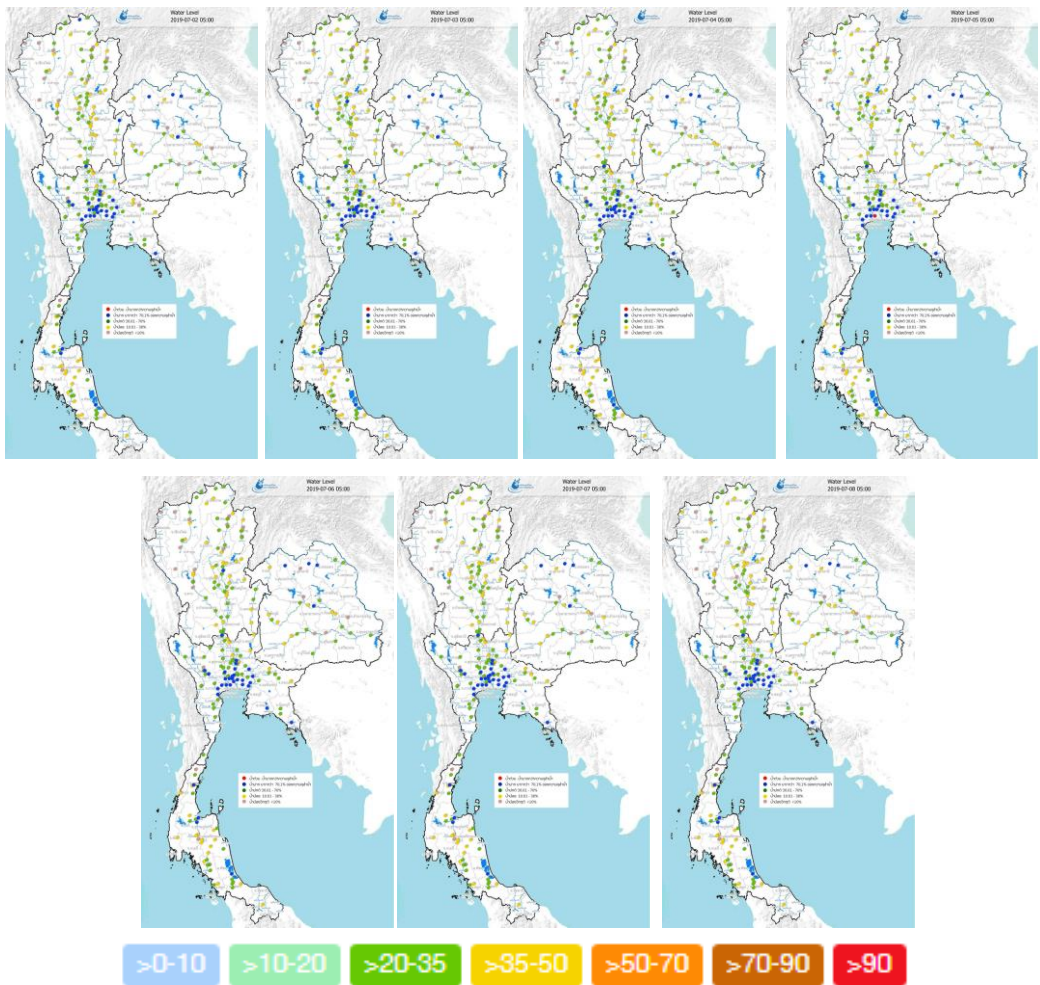


ที่มา : คลังข้อมูลน้ำและภูมิอากาศแห่งชาติ

ระดับน้ำในแม่น้ำสายหลัก

ระดับน้ำในแม่น้ำสายหลักโดยส่วนใหญ่ยังคงมีระดับน้ำน้อย ภาคเหนือมีระดับน้ำน้อยถึงน้อยวิกฤต ภาคตะวันออกเฉียงเหนือและภาคตะวันออกมีระดับน้ำปานกลางถึงน้ำน้อย ภาคกลางมีระดับน้ำปานกลางถึงน้ำมาก ส่วนภาคใต้มีระดับน้ำปานกลางถึงน้ำน้อย

ระดับน้ำในแม่น้ำสายหลัก ในช่วงวันที่ 2-8 ก.ค. 2562



ที่มา: คลังข้อมูลน้ำแลภูมิอากาศแห่งชาติ

ข้อมูลเพิ่มเติม: http://www.nhc.in.th/product/history/map/water_level

สถานการณ์อุทกภัย

กรมป้องกันและบรรเทาสาธารณภัยรายงานสถานการณ์อุทกภัย ในวันที่ 7 ก.ค. 62 เกิดฝนตกหนัก ดินสไลด์และน้ำไหลหลากในพื้นที่ อ.สบเมย ต.แม่สามแลบ ส่งผลให้ดินสไลด์ปิดกั้นเส้นทางจราจรสะพานข้ามลำห้วยได้รับความเสียหาย 1 แห่ง ไม่มีผู้บาดเจ็บและเสียชีวิต และวันที่ 8 ก.ค. 62 เกิดฝนตกหนักทำให้น้ำไหลหลากในพื้นที่ อ.ท่าสองยาง ต.ท่าสองยาง ม.1 โบลตได้รับผลกระทบ 1 แห่ง โดยมีประชาชนติดค้างภายในโบสถ์ 26 คน (สามารถช่วยเหลือผู้ติดค้างได้ทั้งหมด) บ้านเรือนประชาชนได้รับผลกระทบ 40 หลัง ไม่มีผู้บาดเจ็บและเสียชีวิต ปัจจุบันระดับน้ำลดลง



วันที่ 8 ก.ค. 62 น้ำป่าไหลหลากเข้าพัดหักงา บ้านบ่อสุโศ: หมู่ 1 ต.ท่าสองยาง จ.ตาก



วันที่ 7 ก.ค. 62 ดินสไลด์และน้ำไหลหลาก อ. สบเมย จ.แม่ฮ่องสอน

สถานการณ์ภัยแล้ง

รายงานวันที่ 8 ก.ค. 62 จังหวัดที่มีการประกาศเขตการให้ความช่วยเหลือผู้ประสบภัยพิบัติกรณีฉุกเฉิน (ภัยแล้ง) จำนวน 13 จังหวัด ได้แก่ จังหวัดพิจิตร โลก ร้อยเอ็ด ศรีสะเกษ นครราชสีมา มหาสารคาม ตราด ชลบุรี อุตรดิตถ์ พิจิตร เชียงราย สุโขทัย บ่าน และตาก รวม 42 อำเภอ 170 ตำบล 1,324 หมู่บ้าน ประกาศยุติสถานการณ์แล้ว ทั้งจังหวัด 9 จังหวัด ได้แก่ จังหวัดร้อยเอ็ด นครราชสีมา พิจิตร สุโขทัย พิจิตร โลก บ่าน อุตรดิตถ์ ตราด และเชียงราย ยังมีสถานการณ์ภัยแล้งอีก 4 จังหวัด ดังนี้

จังหวัด	จำนวน			รายชื่ออำเภอที่ประกาศเขตภัยพิบัติ
	อำเภอ	ตำบล	หมู่บ้าน	
ภาคเหนือ 1 จ.				
1) ตาก	2	13	92	เมือง (10 ต. 66 ม.) วังเจ้า (3 ต. 26 ม.) (ภัยเกิด วันที่ 15,25 เม.ย.62 ประกาศเขตฯ วันที่ 15,24 พ.ค. 62)
ภาคตะวันออกเฉียงเหนือ 2 จ.				
2) ศรีสะเกษ	3	8	54	ไพรบึง (1 ต. 15 ม.) ชุนหาญ (4 ต. 27 ม.) โพธิ์ศรีสุวรรณ (3 ต. 12 ม.)
3) มหาสารคาม	2	11	79	วาปีปทุม (10 ต. 69 ม.) พยัคฆภูมิพิสัย (1 ต. 10 ม.)
ภาคตะวันออก 1 จ.				
4) ชลบุรี	1	1	7	เกาะสีชัง (1 ต. 7 ม.)
รวม 4 จังหวัด	8	33	232	
จากทั้งหมด 76 จ.	878	7,255	75,032	
คิดเป็นร้อยละของประเทศ	0.91	0.46	0.31	

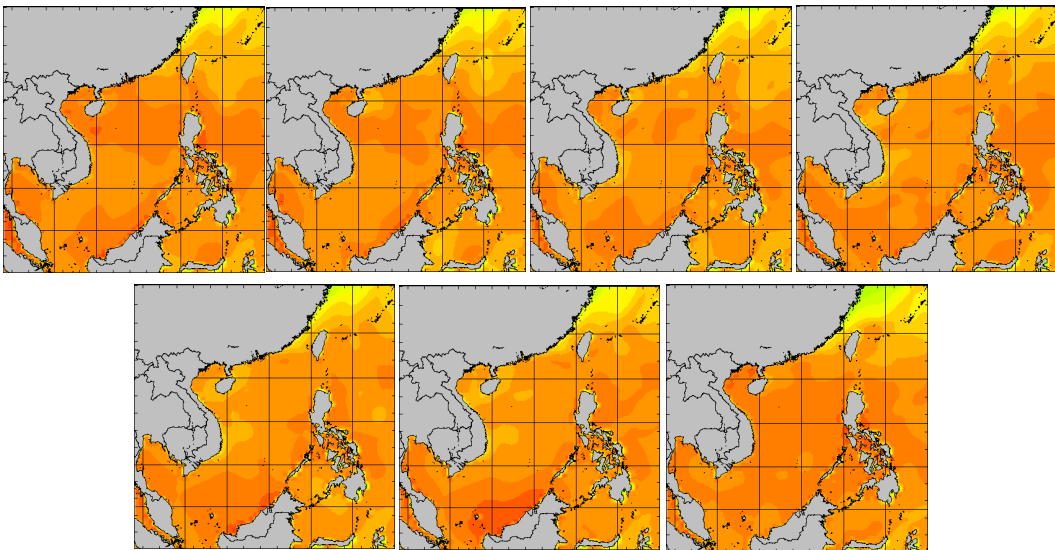
ที่มา: กรมป้องกันและบรรเทาสาธารณภัย กระทรวงมหาดไทย, ไทยรัฐ

อุณหภูมิผิวน้ำทะเล

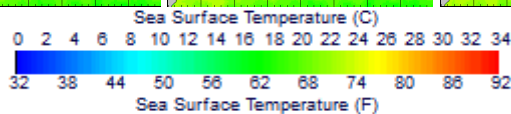
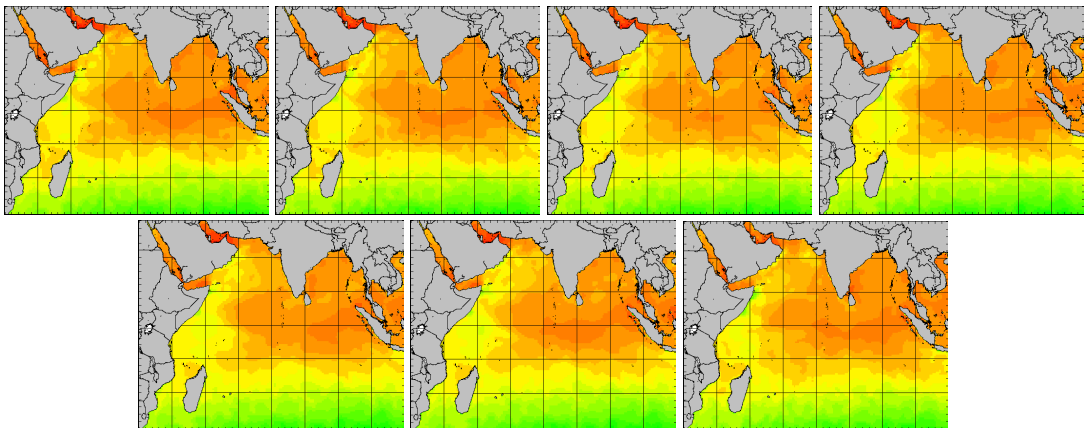
ช่วงวันที่ 2-8 ก.ค. 62 อุณหภูมิทะเลฝั่งอ่าวไทยและอันดามันตอนบนมีอุณหภูมิประมาณ 26-28 องศาเซลเซียส ส่วนทะเลอันดามันตอนล่างมีอุณหภูมิประมาณ 28-30 องศาเซลเซียส

อุณหภูมิผิวน้ำทะเล ในช่วงวันที่ 2-8 ก.ค. 2562

ฝั่งอ่าวไทย



ฝั่งอันดามัน



ที่มา: Oceanweather, Inc.

ข้อมูลเพิ่มเติม: http://tiwm.hai.or.th/DATA/REPORT/php/show_sst.php

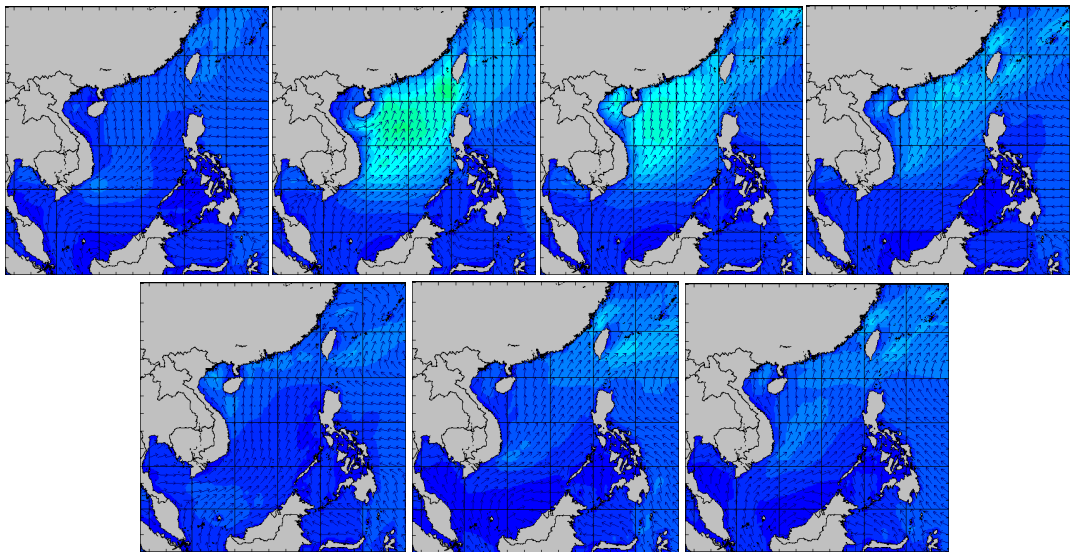
http://tiwm.hai.or.th/DATA/REPORT/php/show_amdsst.php

ความสูงและทิศทางคลื่นทะเล

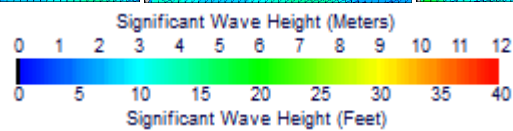
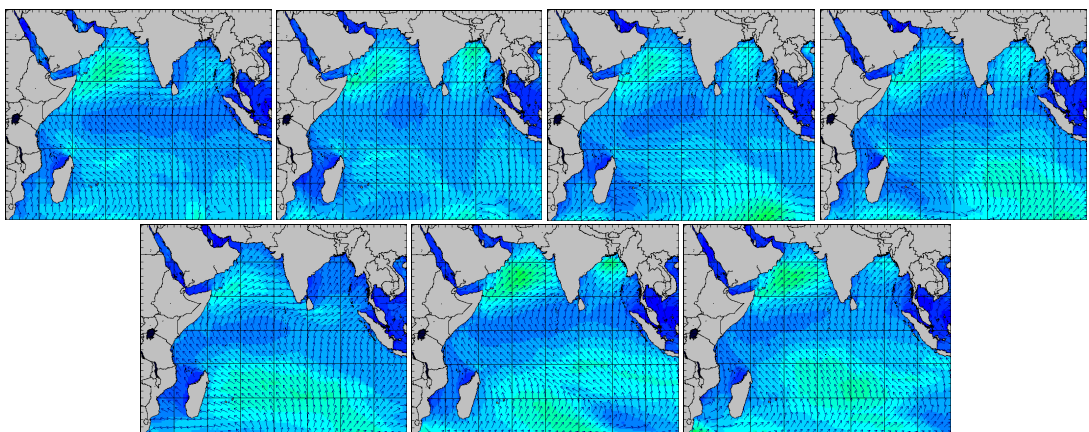
ช่วงวันที่ 2-8 ก.ค. 62 อ่าวไทยมีคลื่นสูงประมาณ 1 เมตร ส่วนทะเลอันดามันมีคลื่นสูงประมาณ 1-1.5 เมตร

ความสูงและทิศทางคลื่นทะเล ในช่วงวันที่ 2-8 ก.ค. 2562

ฝั่งอ่าวไทย



ฝั่งอันดามัน



ที่มา: Oceanweather, Inc.

ข้อมูลเพิ่มเติม: http://www.thaiwater.net/DATA/REPORT/php/show_wave.php?zone=Ind
http://www.thaiwater.net/DATA/REPORT/php/show_wave.php?zone=scs

แผน/ผลการเพาะปลูกพืชในช่วงฤดูฝน ปี 2562

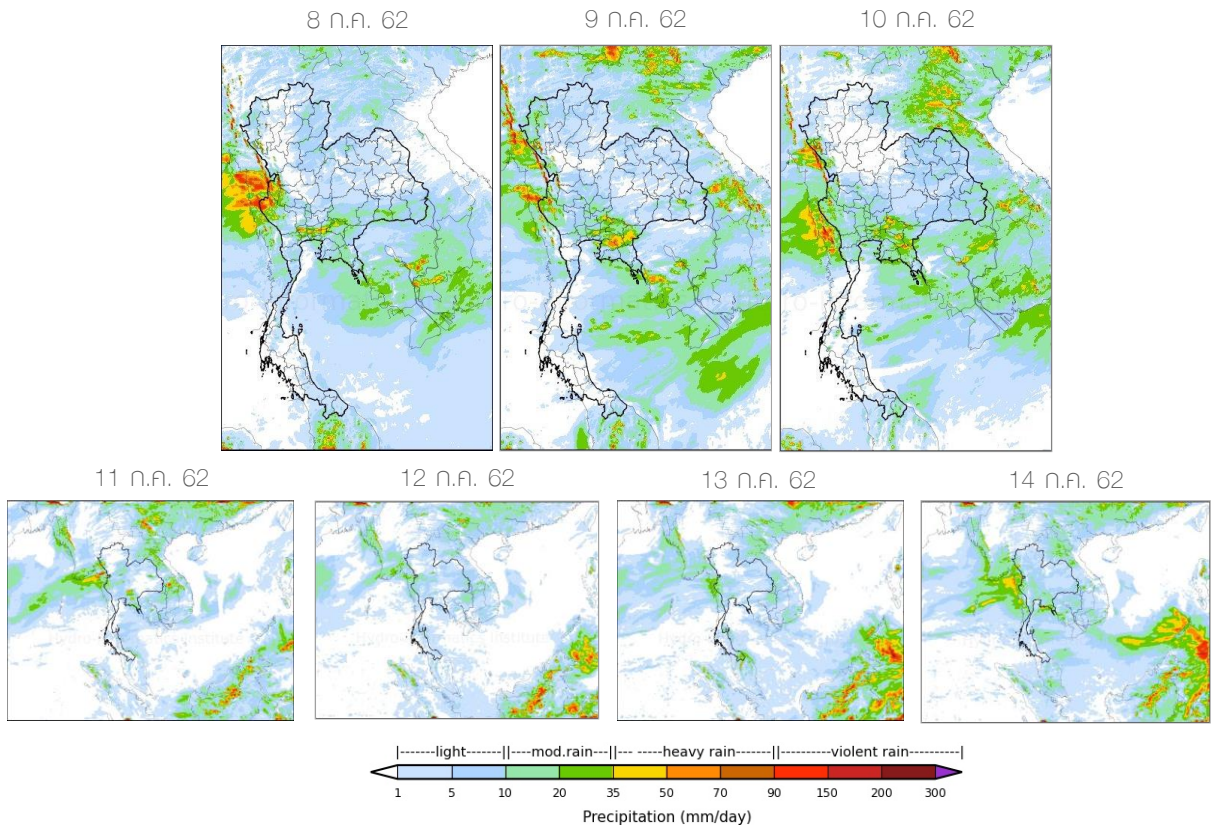
ปัจจุบันเกษตรกรเพาะปลูกพืชไปแล้ว 9.81 ล้านไร่ หรือคิดเป็น 58.78% หากพิจารณาในรายละเอียด พบว่ามีการปลูกข้าวมาปีไปแล้ว 9.70 ล้านไร่ หรือคิดเป็น 59.87% โดยที่ลุ่มน้ำเจ้าพระยามีพื้นที่เพาะปลูกมากที่สุด รองลงมาคือ ภาคตะวันออก คิดเป็น 75.29% และ 72.07% ตามลำดับ ส่วนพืชไร่-พืชผักมีการเพาะปลูกไปแล้ว 0.10 ล้านไร่ หรือคิดเป็น 21.68% โดยภาคตะวันออกและลุ่มน้ำเจ้าพระยามีการเพาะปลูกมากที่สุด คิดเป็น 54.36% และ 52.45% ตามลำดับ

ภาค	ข้าวนาปี			พืชไร่-พืชผัก			รวม		
	แผน (ล้านไร่)	ผล (ล้านไร่)	%	แผน (ล้านไร่)	ผล (ล้านไร่)	%	แผน (ล้านไร่)	ผล (ล้านไร่)	%
เหนือ	2.21	0.74	33.49	0.05	0.005	10.11	2.27	0.75	32.95
ตะวันออกเฉียงเหนือ	3.41	2.29	67.30	0.02	0.006	31.17	3.42	2.30	67.11
กลาง	0.08	0.01	18.31	0.02	0.004	20.78	0.10	0.02	18.79
ตะวันออก	0.93	0.67	72.07	0.05	0.03	54.36	0.98	0.70	71.22
ตะวันตก	1.25	0.16	12.57	0.25	0.02	9.94	1.50	0.18	12.13
ใต้	0.67	0.06	9.63	0.03	0.005	18.95	0.70	0.07	9.97
ลุ่มน้ำเจ้าพระยา	7.65	5.76	75.29	0.06	0.03	52.45	7.71	5.79	75.10
ทั้งประเทศ	16.21	9.70	59.87	0.48	0.10	21.68	16.68	9.81	58.78

ที่มา : กรมชลประทาน ข้อมูล ณ วันที่ 3 กรกฎาคม 2562

สถานการณ์ฝน 7 วัน ข้างหน้า

- ช่วงวันที่ 8-10 ก.ค. 62 ลมมรสุมตะวันตกเฉียงใต้มีกำลังปานกลาง ส่งผลให้ประเทศไทยตอนบนมีฝนลดลง แต่ยังคงมีฝนเล็กน้อยถึงปานกลางกระจายตัวในหลายพื้นที่รวมทั้งแนวรับลมมรสุมที่มีฝนตกต่อเนื่องและมีฝนตกหนักในบางพื้นที่กับบริเวณจังหวัดแม่ฮ่องสอน ตาก กาญจนบุรี จันทบุรี และตราด ส่วนภาคใต้จะมีฝนเล็กน้อยในบางพื้นที่
- ช่วงวันที่ 11-14 ก.ค. 62 ลมมรสุมตะวันตกเฉียงใต้ที่พัดปกคลุมทะเลอันดามัน ประเทศไทย และอ่าวไทยอ่อนกำลังลง ส่งผลให้ประเทศไทยตอนบนจะมีปริมาณฝนลดลง



ที่มา: สถาบันสารสนเทศทรัพยากรน้ำและการเกษตร (องค์การมหาชน)

ข้อมูลเพิ่มเติม: http://live1.hai.or.th/wrf_image/index.php

คาดการณ์สภาวะระดับน้ำในแม่น้ำเจ้าพระยา

จากการคาดการณ์สถานีการณน้ำขึ้น-น้ำลงบริเวณอ่าวไทย โดยสถาบันสารสนเทศทรัพยากรน้ำ (องค์การมหาชน) คาดว่าวันที่ 9 ก.ค. 62 บริเวณสถานีกองบัญชาการกองทัพเรือ น้ำลงต่ำสุดเวลา 18.00 น. ต่ำกว่าระดับน้ำทะเลปานกลาง -0.80 เมตร และน้ำขึ้นสูงสุดเวลา 00.00 น. สูงกว่าระดับน้ำทะเลปานกลาง 0.93 เมตร ส่วนบริเวณป้อมพระจุลจอมเกล้า น้ำลงต่ำสุดเวลา 16.00 น. ต่ำกว่าระดับน้ำทะเลปานกลาง -1.48 เมตร และน้ำขึ้นสูงสุดเวลา 00.00 น. สูงกว่าระดับน้ำทะเลปานกลาง 1.13 เมตร

หน้ากองบัญชาการกองทัพเรือ



ป้อมพระจุลจอมเกล้า

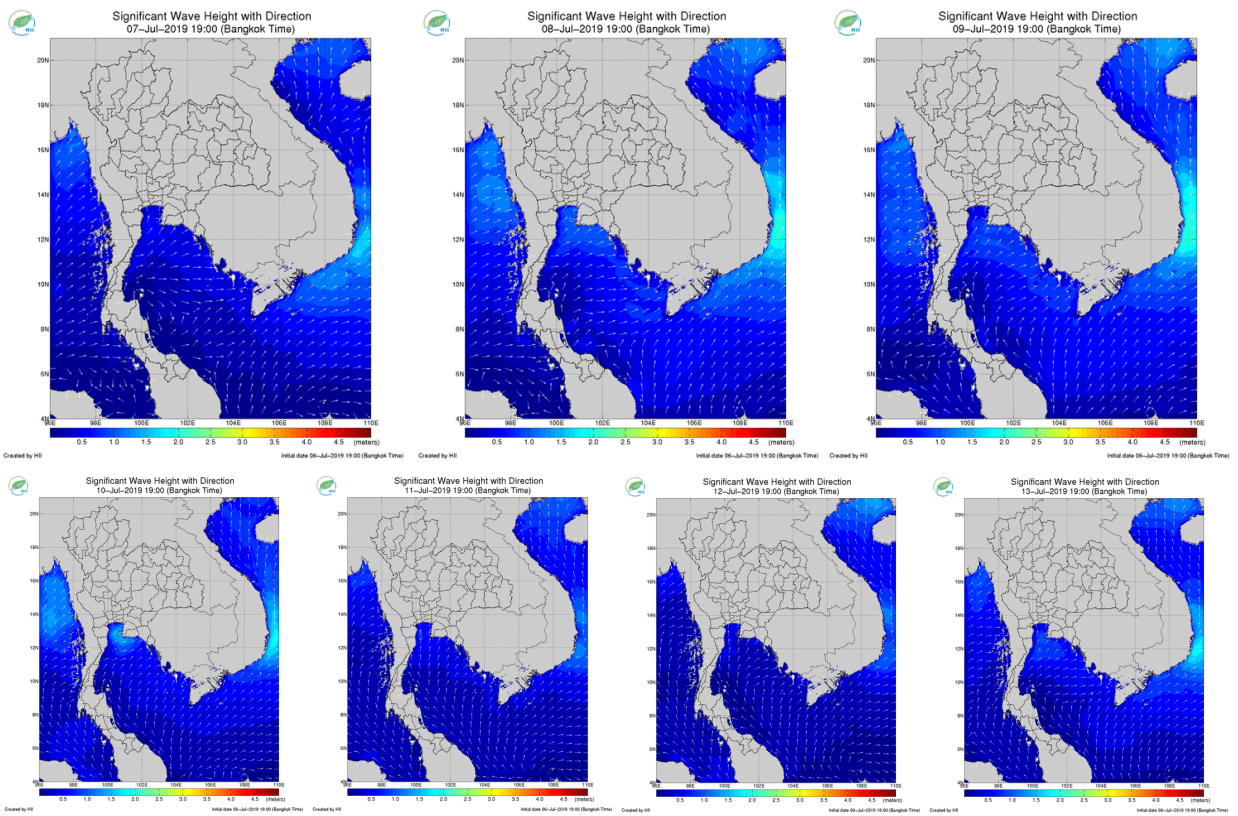


ที่มา:สถาบันสารสนเทศทรัพยากรน้ำ (องค์การมหาชน)

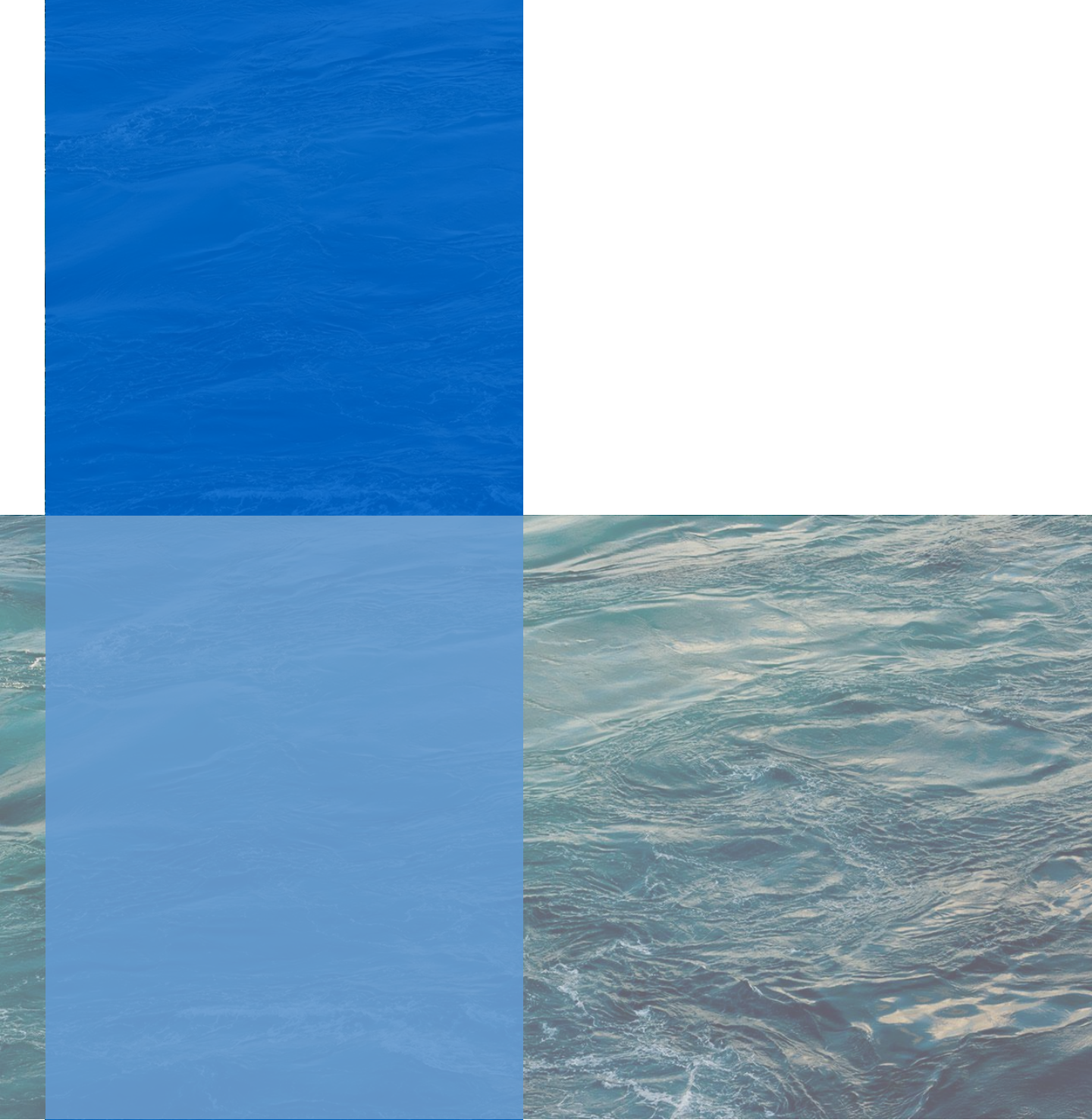
ภาคการณส์ความสูงและทิศทางคลื่นทะเล

ภาคการณส์ความสูงคลื่นในช่วงวันที่ 8-14 ก.ค. 62 สมรสุมตะวันตกเฉียงใต้ที่พัดปกคลุมทะเลอันดามันและอ่าวไทยมีกำลังปานกลาง ทำให้ทะเลอ่าวไทยตอนบนจะมีคลื่นสูงประมาณ 1-1.5 เมตร ตลอดปีดาห์ ส่วนอ่าวไทยตอนล่างและทะเลอันดามันจะมีคลื่นสูงประมาณ 1 เมตร

การภาคการณส์ความสูงและทิศทางคลื่นทะเล ระหว่างวันที่ 8-14 ก.ค. 2562



ที่มา: สถานีสารสนเทศทรัพยากรน้ำและการเกษตร (องค์การมหาชน)
ข้อมูลเพิ่มเติม: <http://www.thaiwater.net/v3/wrf/swan>



คลังข้อมูลน้ำและภูมิอากาศแห่งชาติ
National Hydroinformatics and Climate Data Center

โดย

สถาบันสารสนเทศทรัพยากรน้ำ (องค์การมหาชน)
กระทรวงการอุดมศึกษา วิทยาศาสตร์ วิจัยและนวัตกรรม



รู้น้ำ รู้อากาศ รู้ภัยพิบัติ

www.thaiwater.net

ThaiWater mobile application