

รู้น้ำ รู้อากาศ รู้ทันภัยพิบัติ

www.thaiwater.net

ThaiWater mobile application



คลังข้อมูลน้ำและภูมิอากาศแห่งชาติ
National Hydroinformatics and Climate Data Center

รู้น้ำรู้อากาศ

รายสัปดาห์

ประจำวันที่ 1 ก.ค. 2562



จัดทำโดย

สถาบันสารสนเทศทรัพยากรน้ำ (องค์การมหาชน)

กระทรวงการอุดมศึกษา วิทยาศาสตร์ วิจัยและนวัตกรรม

สัปดาห์ที่ผ่านมา

สภาพอากาศ

4 ลักษณะ:กลุ่มเมฆจากภาพถ่ายดาวเทียม

5 แพนที่อากาศ

6 สถานการณ์ฝน

- เรดาร์ตรวจอากาศ
- สถานีตรวจอากาศ
- ปริมาณฝนทั้งสัปดาห์

9 สภาวะฝนที่ผิดปกติ

10 ความชื้นในอากาศ

สถานการณ์น้ำ

11 ความชื้นผิวดิน

12 สถานการณ์น้ำในเขื่อน

- น้ำในเขื่อนขนาดใหญ่ทั้งประเทศ
- น้ำในเขื่อนพื้นที่ลุ่มน้ำเจ้าพระยา

15 ระดับน้ำในแม่น้ำสายหลัก

16 สถานการณ์น้ำทะเล

- อุณหภูมิพื้นผิวน้ำทะเล
- ความสูงและทิศทางคลื่นทะเล

18 แพน/ผลการเพาะปลูกพืชในช่วงฤดูฝน

คาดการณ์สัปดาห์หน้า

สภาพอากาศ

19 คาดการณ์ฝน 7 วันข้างหน้า

สถานการณ์น้ำ

20 คาดการณ์ระดับน้ำในแม่น้ำเจ้าพระยา

21 คาดการณ์ความสูงและทิศทางคลื่นทะเล

สถานการณ์ปัจจุบัน

สภาพอากาศ : สัปดาห์นี้ลมมรสุมตะวันออกเฉียงใต้ที่พัดปกคลุมประเทศไทยมีกำลังแรง ประกอบกับร่องมรสุมพาดผ่านตอนบนของประเทศไทย และหย่อมความกดอากาศต่ำปกคลุมบริเวณอ่าวตังเกี๋ย ส่งผลให้ประเทศไทยตอนบนกลับมามีฝนเพิ่มมากขึ้น โดยเฉพาะบริเวณจังหวัดเชียงราย น่าน แม่ฮ่องสอน กำแพงเพชร พะเยา ตาก กาญจนบุรี พิจิตร เพชรบูรณ์ เชียงูมิ เลย ปราจีนบุรี นครนายก จันทบุรี ตราด เพชรบุรี และราชบุรี ในช่วงวันที่ 24-30 มิ.ย. 62 ส่วนภาคใต้มีฝนตกตลอดแต่ยังคงมีฝนตกหนักในบางแห่ง โดยเฉพาะบริเวณจังหวัดเพชรบุรี ประจวบคีรีขันธ์ ชุมพร ระนอง พังงา ภูเก็ต ในช่วงวันที่ 24-29 มิ.ย. 62 ทั้งนี้ปริมาณฝนสะสม 7 วัน ที่วัดได้จากระบบโทรมาตรของสถาบันสารสนเทศทรัพยากรน้ำสูงสุด 3 อันดับแรก ได้แก่ จังหวัดตราด 349 มิลลิเมตร กาญจนบุรี 162 มิลลิเมตร และจันทบุรี 154 มิลลิเมตร

น้ำในเขื่อน : ปัจจุบันเขื่อนขนาดใหญ่ทั้ง 35 แห่งทั่วประเทศ มีปริมาณน้ำกักเก็บรวมกันทั้งสิ้น 35,563 ล้านลูกบาศก์เมตร คิดเป็น 50% ของความจุ สถานการณ์อยู่ในเกณฑ์น้ำน้อย โดยเป็นปริมาณน้ำใช้การได้จริง 12,021 ล้านลูกบาศก์เมตร ซึ่งเขื่อนที่มีน้ำน้อยวิกฤต มี 15 เขื่อน ได้แก่ เขื่อนแม่กวง (23%) เขื่อนแควน้อย (17%) เขื่อนลำปาว (30%) เขื่อนลำพระเพลิง (14%) เขื่อนอุบลรัตน์ (24%) เขื่อนห้วยหลวง (24%) เขื่อนลำนางรอน (26%) เขื่อนมูลบน (30%) เขื่อนน้ำพุง (26%) เขื่อนป่าสักชลสิทธิ์ (7%) เขื่อนกระเสียว (23%) เขื่อนทับเสลา (24%) เขื่อนคลองสียัด (13%) เขื่อนขุนด่านปราการชล (11%) และเขื่อนนฤดินทรจินดา (20%)

น้ำในแม่น้ำสำคัญ : ระดับน้ำในแม่น้ำสายหลักโดยส่วนใหญ่ยังคงมีระดับน้ำน้อย ภาคเหนือยังคงมีระดับน้ำน้อยถึงน้อยวิกฤต ภาคตะวันออกเฉียงเหนือยังคงมีระดับน้ำปานกลางถึงน้ำน้อย ภาคตะวันออกมีระดับน้ำปานกลางถึงน้ำน้อย ภาคกลางมีระดับน้ำปานกลางถึงน้ำมาก ส่วนภาคใต้มีระดับน้ำเพิ่มมากขึ้นโดยเฉพาะภาคใต้ฝั่งตะวันตก

คาดการณ์

คาดการณ์ฝน : ช่วงวันที่ 1-3 ก.ค. 62 ลมมรสุมตะวันออกเฉียงใต้ที่พัดปกคลุมประเทศไทยยังคงมีกำลังแรง ประกอบกับหย่อมความกดอากาศต่ำปกคลุมบริเวณประเทศเวียดนามตอนบน ส่งผลให้ประเทศไทยตอนบนมีฝนเพิ่มขึ้นและมีฝนตกหนักบางแห่ง ส่วนมากในด้านตะวันตกของประเทศไทยตอนบน และภาคตะวันออก โดยเฉพาะบริเวณจังหวัดแม่ฮ่องสอน ตาก กาญจนบุรี ปราจีนบุรี นครนายก จันทบุรี ตราด ราชบุรี และเพชรบุรี ส่วนภาคใต้มีฝนลดลง ส่วนช่วงวันที่ 4-7 ก.ค. 62 ลมมรสุมตะวันออกเฉียงใต้ที่พัดปกคลุมประเทศไทยยังคงมีกำลังแรง ประกอบกับหย่อมความกดอากาศต่ำเคลื่อนตัวเข้าปกคลุมบริเวณเกาะไหหลำและอ่าวตังเกี๋ย ส่งผลให้ประเทศไทยภาคเหนือตอนบนและภาคตะวันออกเฉียงเหนือตอนบนจะมีฝนเพิ่มขึ้นและมีฝนตกหนักบางแห่ง

คาดการณ์ระดับน้ำในแม่น้ำเจ้าพระยา : จากการคาดการณ์สถานการณ์น้ำขึ้น-น้ำลงบริเวณอ่าวไทย โดยสถาบันสารสนเทศทรัพยากรน้ำ (องค์การมหาชน) คาดว่า วันที่ 2 ก.ค. 62 บริเวณสถานีกองบัญชาการกองทัพเรือน้ำลงต่ำสุด เวลา 13.00 น. ต่ำกว่าระดับน้ำทะเลปานกลาง 1.00 เมตร และน้ำขึ้นสูงสุดเวลา 21.00 น. สูงกว่าระดับน้ำทะเลปานกลาง 0.98 เมตร ส่วนบริเวณป้อมพระจุลจอมเกล้าน้ำลงต่ำสุดเวลา 11.00 น. ต่ำกว่าระดับน้ำทะเลปานกลาง 1.82 เมตร และน้ำขึ้นสูงสุดเวลา 19.00 น. สูงกว่าระดับน้ำทะเลปานกลาง 1.17 เมตร

คาดการณ์คลื่น : คาดว่าช่วงวันที่ 1-7 มิ.ย. 62 ลมมรสุมตะวันออกเฉียงใต้ที่พัดปกคลุมประเทศไทยยังคงมีกำลังแรง ประกอบกับหย่อมความกดอากาศต่ำเคลื่อนตัวเข้าปกคลุมบริเวณเกาะไหหลำและอ่าวตังเกี๋ย ในช่วงวันที่ 3-7 ก.ค. 62 ส่งผลให้คลื่นลมบริเวณอ่าวไทยตอนบนมีความสูงคลื่นประมาณ 1-2 เมตร ในช่วงปลายสัปดาห์

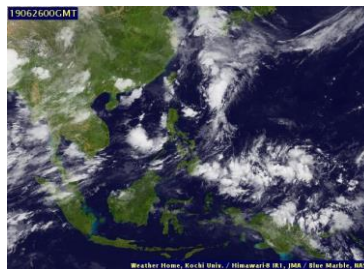
ลักษณะกลุ่มเมฆจากภาพถ่ายดาวเทียม

สปีดาร์นี้ประเทศไทยมีกลุ่มเมฆปกคลุมหนาแน่นในหลายพื้นที่ โดยบริเวณภาคเหนือ ภาคกลาง ด้านฝั่งตะวันตก และภาคตะวันออกเฉียงเหนือตอนบนมีกลุ่มเมฆปกคลุมหนาแน่นกระจายตัวอยู่ทั่วทุกบริเวณ ในช่วงวันที่ 25-27 มิ.ย. 62 หลังจากนั้นกลุ่มเมฆค่อยๆ เคลื่อนตัวลงมาปกคลุมบริเวณภาคกลางตอนล่าง และภาคใต้ตอนบน ในช่วงวันที่ 28-29 มิ.ย. 62 และในช่วงวันที่ 30 มิ.ย. - 1 ก.ค. 62 มีกลุ่มเมฆปกคลุมหนาแน่นกระจายตัวอยู่บริเวณตอนบนของประเทศ

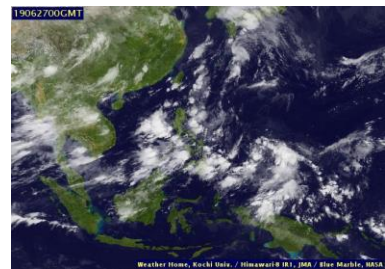
25 มิ.ย. 62 07:00 น.



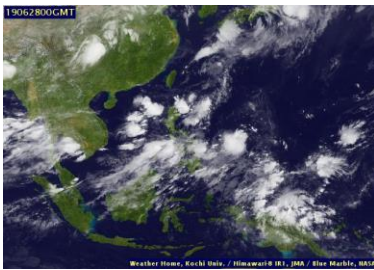
26 มิ.ย. 62 07:00 น.



27 มิ.ย. 62 07:00 น.



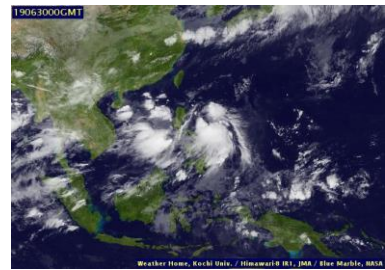
28 มิ.ย. 62 07:00 น.



29 มิ.ย. 62 07:00 น.



30 มิ.ย. 62 07:30 น.



1 ก.ค. 62 07:00 น.

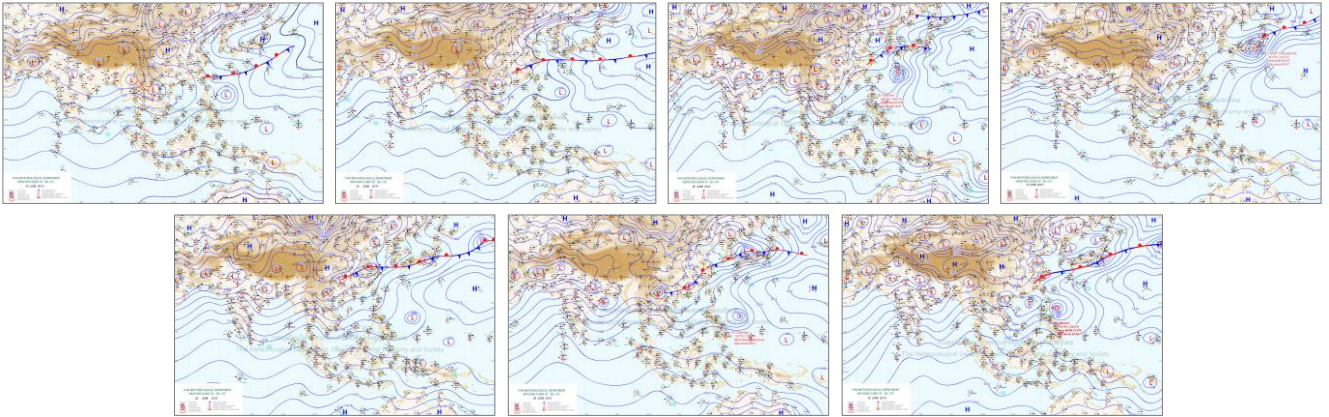


ที่มา: ภาพถ่ายจากดาวเทียม Himawari-8 จัดทำโดย Kochi University.
ข้อมูลเพิ่มเติม: <http://tiwrm.haii.or.th/TyphoonTracking/Goes9.php>

แผนที่อากาศ

สปีดาร์นี้ลมมรสุมตะวันตกเฉียงใต้ที่พัดปกคลุมประเทศไทยมีกำลังแรง ประกอบกับร่องมรสุมพาดผ่านตอนบนของประเทศไทย และหย่อมความกดอากาศต่ำปกคลุมบริเวณอ่าวตังเกี๋ย ส่งผลให้ประเทศไทยตอนบนกลับมามีฝนเพิ่มมากขึ้น ส่วนภาคใต้มีฝนตกลดลงแต่ยังคงมีฝนตกหนักในบางแห่ง

ภาพแผนที่อากาศ ในช่วงวันที่ 25 มิ.ย. - 1 ก.ค. 2562



ที่มา: กรมอุตุนิยมวิทยา

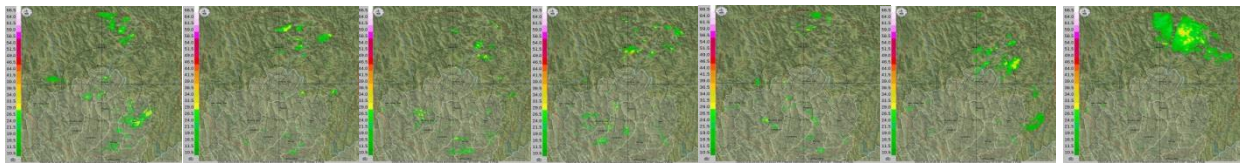
ข้อมูลเพิ่มเติม: http://www.thaiwater.net/TyphoonTracking/wc.php?imgwc=lastest_wc.jpg

สถานการณ์ฝนจากภาพเรดาร์ตรวจอากาศ

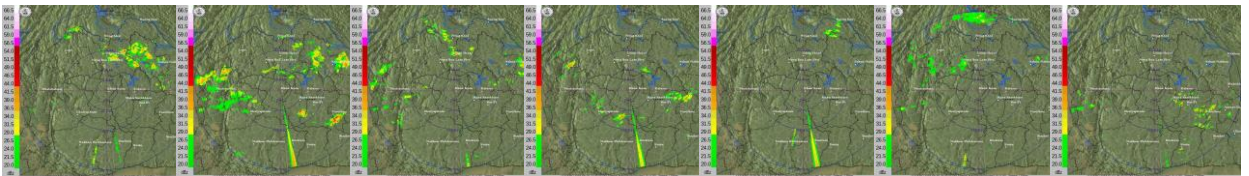
เครือข่ายภาพเรดาร์ตรวจวัดปริมาณฝนของกรมฝนหลวงและการบินเกษตรและกรมอุตุนิยมวิทยา ได้แก่ เรดาร์เชียงราย เรดาร์ขอนแก่น เรดาร์สมุทรสงคราม และเรดาร์หัวหิน ตรวจพบกลุ่มฝนตกหนักถึงหนักมากกระจายตัวในหลายพื้นที่ของประเทศไทยตลอดทั้งสปีดาร์ โดยบริเวณภาคเหนือตอนบนตรวจพบกลุ่มฝนตกปานกลางถึงหนักกระจายตัวในบางพื้นที่ โดยเฉพาะบริเวณตอนบนของภาค ในช่วงวันที่ 1 ก.ค. 62 ภาคตะวันออกเฉียงเหนือตรวจพบกลุ่มฝนตกหนักถึงหนักมากกระจายตัวอยู่ ในช่วงวันที่ 25-28 มิ.ย. 62 และลดลงในช่วงปลายสปีดาร์ ส่วนภาคกลางตรวจพบกลุ่มฝนตกหนักถึงหนักมากกระจุกตัวอยู่บริเวณตอนกลางของภาค รวมไปถึงบริเวณกรุงเทพฯและปริมณฑล ในช่วงวันที่ 25-29 มิ.ย. 62 และบริเวณภาคใต้ตอนบนตรวจพบกลุ่มฝนตกหนักถึงหนักในบางพื้นที่ตลอดทั้งสปีดาร์

ภาพเรดาร์ตรวจอากาศ ในช่วงวันที่ 25 มิ.ย. - 1 ก.ค. 2562

เรดาร์เชียงราย



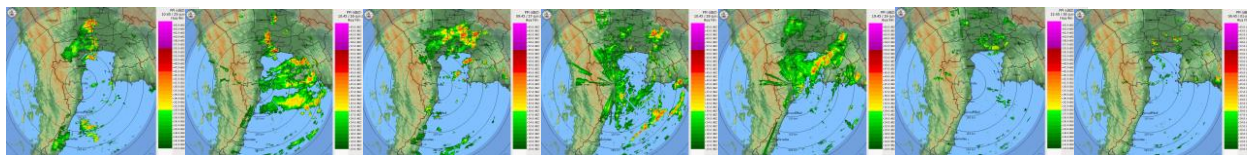
เรดาร์ขอนแก่น



เรดาร์สมุทรสงคราม



เรดาร์หัวหิน

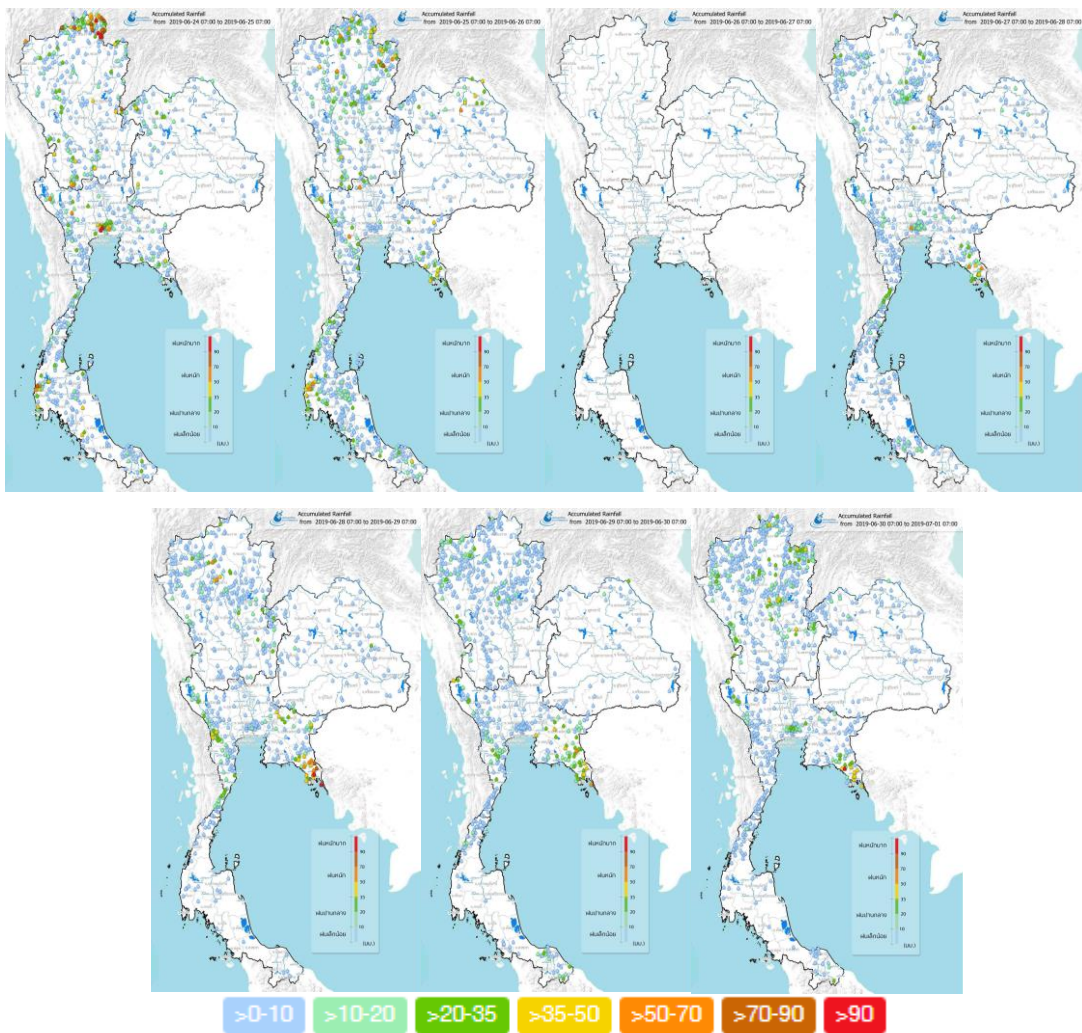


ที่มา: กรมอุตุนิยมวิทยา กรมฝนหลวงและการบินเกษตร และสำนักการระดมน้ำกรุงเทพมหานคร
ข้อมูลเพิ่มเติม: http://www.thaiwater.net/DATA/REPORT/php/radar/show_skaradar.php

ปริมาณฝนรายวันจากสถานีตรวจอากาศ

สัปดาห์นี้ประเทศไทยตอนบนยังคงมีฝนตกต่อเนื่องและฝนตกหนักถึงหนักมากในบางแห่งตลอดทั้งสัปดาห์ ส่วนมากในบริเวณภาคเหนือตอนบน ภาคตะวันออกเฉียงเหนือตอนบน ภาคกลางด้านฝั่งตะวันตก และภาคตะวันออก โดยเฉพาะบริเวณจังหวัดเชียงราย น่าน แม่ฮ่องสอน กำแพงเพชร พะเยา ตาก กาญจนบุรี พิจิตร เพชรบูรณ์ ชัยภูมิ เลย ปราจีนบุรี นครนายก จันทบุรี ตราด เพชรบุรี และราชบุรี ในช่วงวันที่ 24-30 มิ.ย. 62 ส่วนภาคใต้ มีฝนตกลดลงแต่ยังคงมีฝนตกหนักในบางแห่ง โดยเฉพาะบริเวณจังหวัดเพชรบุรี ประจวบคีรีขันธ์ ชุมพร ระนอง พังงา ภูเก็ต ในช่วงวันที่ 24-29 มิ.ย. 62

ภาพแผนที่ฝนสะสมรายวัน ในช่วงวันที่ 24-30 มิ.ย. 2562

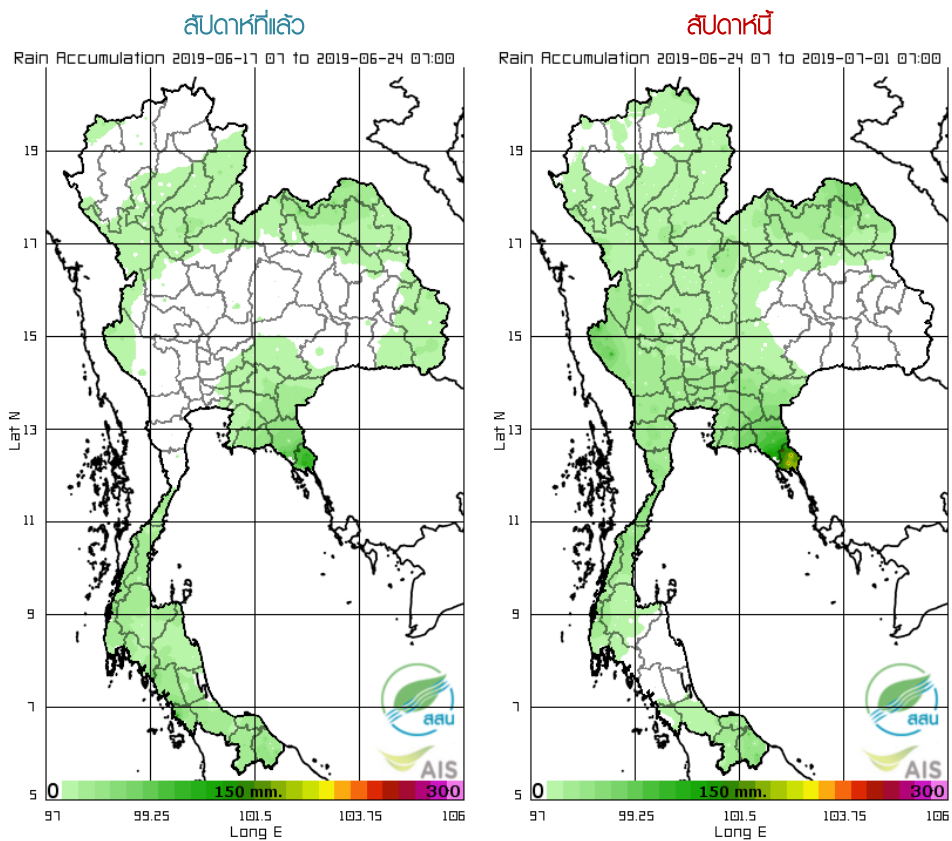


ที่มา: คลังข้อมูลน้ำและภูมิอากาศแห่งชาติ

ข้อมูลเพิ่มเติม: <http://www.nhc.in.th/product/latest/img/rain24.jpg>

ปริมาณฝนทั้งสปีดาร์

สปีดาร์นี้ประเทศไทยมีฝนตกเพิ่มขึ้นจากสปีดาร์ที่ผ่านมา โดยเฉพาะมีฝนตกหนักถึงหนักมากบริเวณภาคเหนือตอนบน ภาคกลาง ภาคตะวันออกเฉียงเหนือตอนล่าง ภาคตะวันออกตอนบน และภาคใต้ตอนบน ส่วนบริเวณภาคตะวันออกเฉียงเหนือด้านฝั่งตะวันออกและภาคใต้ตอนกลางมีปริมาณฝนลดลงจากสปีดาร์ที่ผ่านมา ทั้งนี้ปริมาณฝนสะสม 7 วัน ที่วัดได้จากระบบโทรมาตรของสถาบันสารสนเทศทรัพยากรน้ำสูงสุด 3 อันดับแรก ได้แก่ จังหวัดตราด 349 มิลลิเมตร กาญจนบุรี 162 มิลลิเมตร และจันทบุรี 154 มิลลิเมตร



ที่มา: สถาบันสารสนเทศทรัพยากรน้ำ (องค์การมหาชน)

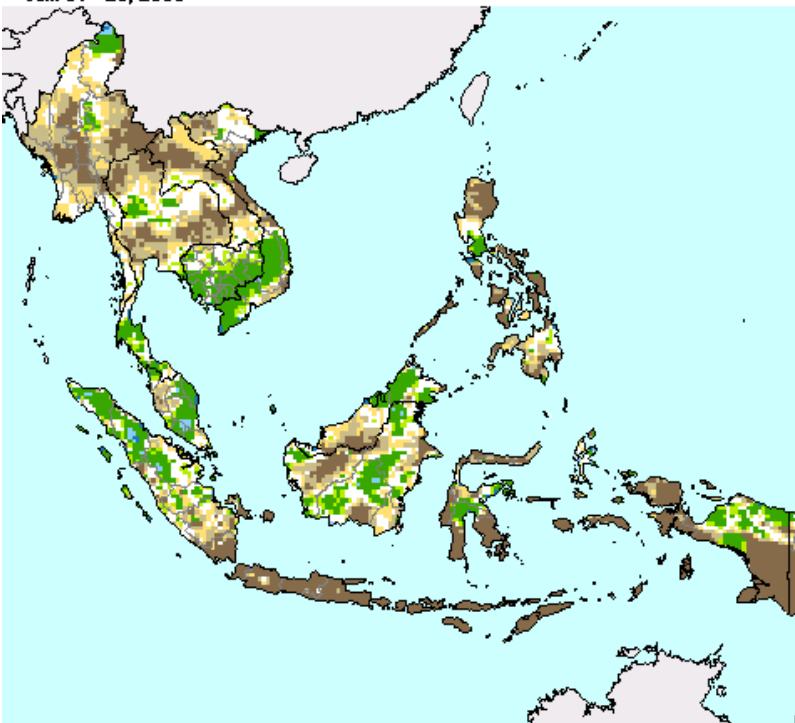
ข้อมูลเพิ่มเติม: http://www.thaiwater.net/DATA/site/content/fs_show_top7.html?type=rain_acc&sort_type=max

สภาวะฝนที่ผิดปกติ

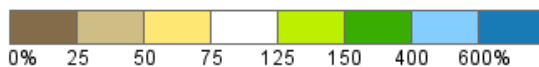
(ในช่วงวันที่ 17-23 มิถุนายน 2562)

- ภาคเหนือ มีปริมาณฝนต่ำกว่าเกณฑ์ปกติถึงต่ำกว่าเกณฑ์ปกติมาก ยกเว้นบางบริเวณตอนล่างของภาค มีปริมาณฝนใกล้เคียงเกณฑ์ปกติ
- ภาคตะวันออกเฉียงเหนือ บริเวณตอนบนของภาคมีปริมาณฝนใกล้เคียงเกณฑ์ปกติ ส่วนบริเวณตอนล่างของภาคมีปริมาณฝนต่ำกว่าเกณฑ์ปกติถึงต่ำกว่าเกณฑ์ปกติมาก
- ภาคกลาง มีปริมาณฝนต่ำกว่าเกณฑ์ปกติมาก
- ภาคตะวันออก มีปริมาณฝนใกล้เคียงเกณฑ์ปกติ
- ภาคใต้ ตอนบนของภาคมีปริมาณฝนต่ำกว่าเกณฑ์เล็กน้อย ส่วนบริเวณตอนล่างของภาคมีปริมาณฝนใกล้เคียงเกณฑ์ปกติ
- กรุงเทพฯและปริมณฑล มีปริมาณฝนต่ำกว่าเกณฑ์ปกติ

Percent of Normal Precipitation (USAF 557th WW)
Jun. 17 - 23, 2019



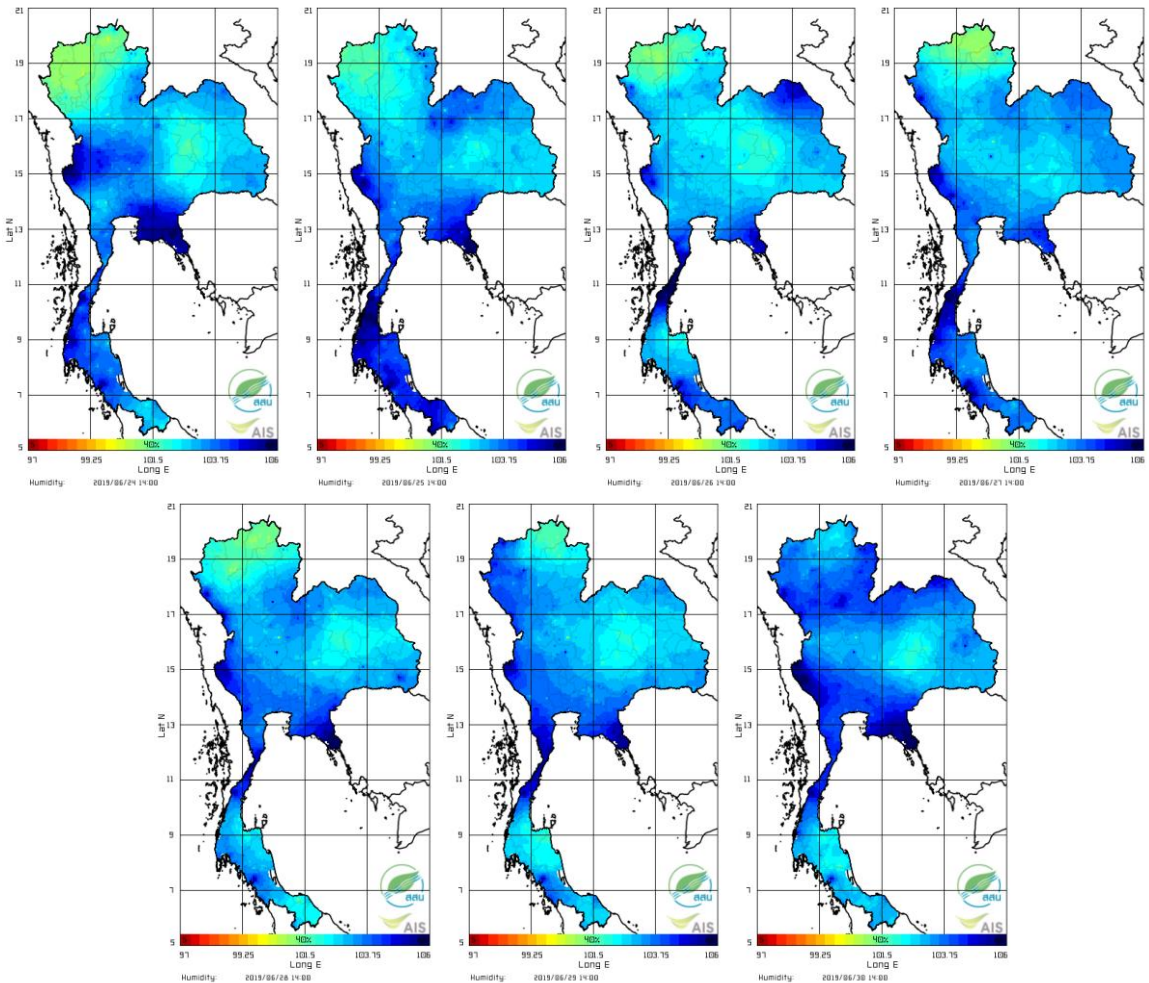
> 600 สูงกว่าเกณฑ์ปกติมาก
 400-600 สูงกว่าเกณฑ์ปกติ
 150-400 สูงกว่าเกณฑ์ปกติเล็กน้อย
 75-150 ใกล้เคียงเกณฑ์ปกติ
 50-75 ต่ำกว่าเกณฑ์ปกติ
 <= 50 ต่ำกว่าเกณฑ์ปกติมาก



ความชื้นในอากาศ

แผนภาพแสดงการกระจายตัวของความชื้นในอากาศสะสมช่วงเวลา 14.00-19.00 น. ระหว่างวันที่ 24-30 มิ.ย. 62 พบว่า สปีดาร์นี้ประเทศไทยมีความชื้นในอากาศค่อนข้างสูงเกือบทุกพื้นที่ เนื่องจากมีฝนตกต่อเนื่องตลอดทั้งสปีดาร์ และมีฝนตกหนักถึงหนักมากในบางพื้นที่ โดยบริเวณภาคเหนือตอนบนมีความชื้นค่อนข้างต่ำในช่วงต้นสปีดาร์ หลังจากนั้นความชื้นค่อยๆ สูงขึ้นเรื่อยๆ และสูงมากในวันที่ 30 มิ.ย. 62 ส่วนภาคตะวันออกเฉียงเหนือมีความชื้นค่อนข้างสูงเกือบตลอดทั้งสปีดาร์ โดยในช่วงวันที่ 24-26 มิ.ย. 62 บริเวณตอนกลางของภาคมีความชื้นไม่ค่อยสูงนัก หลังจากนั้นความชื้นในอากาศค่อยๆ เพิ่มสูงขึ้นในช่วงวันที่ 27-30 มิ.ย. 62 ภาคกลางมีความชื้นสูงมากตลอดทั้งสปีดาร์ โดยเฉพาะบริเวณด้านฝั่งตะวันตกของภาค ในช่วงวันที่ 24-25 มิ.ย. 62 และ 27-30 มิ.ย. 62 และภาคตะวันออกเฉียงเหนือมีความชื้นสูงตลอดทั้งสปีดาร์ ส่วนภาคใต้มีความชื้นสูงมากในช่วงต้นสปีดาร์ หลังจากนั้นความชื้นในอากาศบริเวณตอนล่างของภาคค่อยๆ ลดลงตั้งแต่วันที่ 28-30 มิ.ย. 62

ความชื้นในอากาศ ในช่วงวันที่ 24-30 มิ.ย. 2562



ที่มา: สถานีสารสนเทศทรัพยากรน้ำ (องค์การมหาชน)

ข้อมูลเพิ่มเติม: http://www.thaiwater.net/DATA/REPORT/php/radar/show_templmg.php

ความชื้นผิวดิน

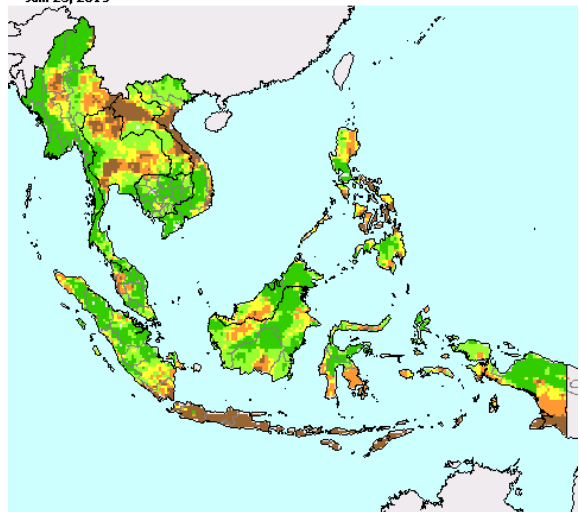
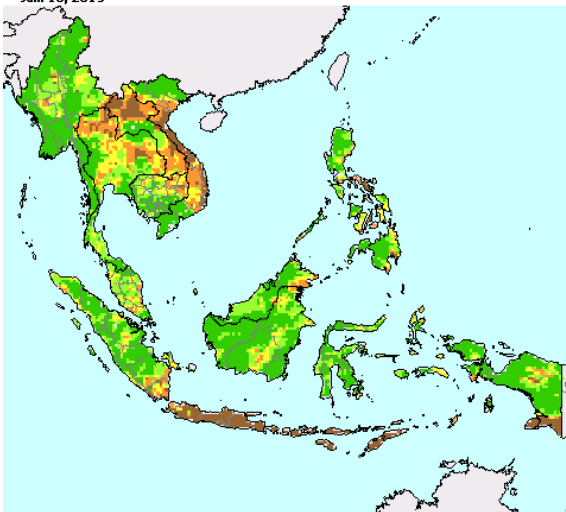
วันที่ 23 มิ.ย. 62 ความชื้นผิวดินของประเทศไทยใกล้เคียงกับสึปดาร์ทึ่ฟ่านมา โดยบริเวณภาคเหนือตอนบน ภาคตะวันออกเฉียงเหนือตอนล่าง และตอนกลางของภาคกลางมีความชื้นต่ำกว่าสึปดาร์ทึ่ฟ่านมา ส่วนบริเวณภาคตะวันออกเฉียงเหนือตอนบนและภาคใต้ตอนล่างมีความชื้นสูงกว่าสึปดาร์ทึ่ฟ่านมา

วันที่ 16 มิ.ย. 62

วันที่ 23 มิ.ย. 62

Surface Soil Moisture (USAF 557th WW)
Jun. 16, 2019

Surface Soil Moisture (USAF 557th WW)
Jun. 23, 2019



0 (mm) 5 10 15 20 25.4 (mm)

0 (mm) 5 10 15 20 25.4 (mm)

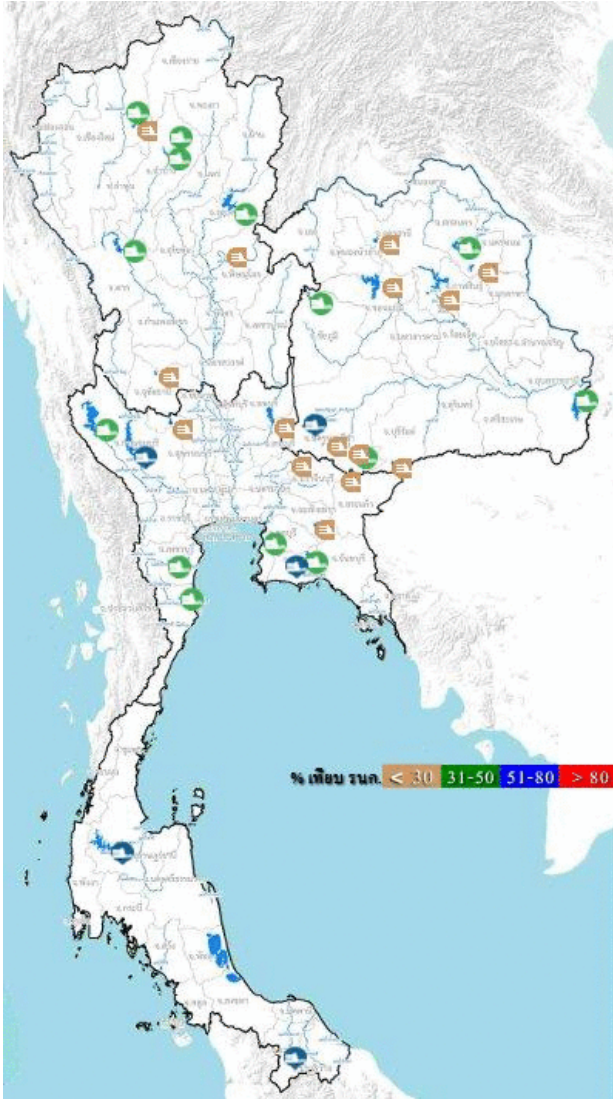
USDA Foreign Agricultural Service
Office of Global Analysis
International Production Assessment Division
Source: United States Air Force
557th Weather Wing
<http://www.557weatherwing.af.mil/>

USDA Foreign Agricultural Service
Office of Global Analysis
International Production Assessment Division
Source: United States Air Force
557th Weather Wing
<http://www.557weatherwing.af.mil/>

ที่มา: USDA (United States Department of Agriculture)

ข้อมูลเพิ่มเติม: <<https://ipad.fas.usda.gov/cropeplorer/imageview.aspx?regionid=seasia>>

สถานการณ์น้ำในเขื่อนขนาดใหญ่ทั่วประเทศ



ปัจจุบันเขื่อนขนาดใหญ่ทั้ง 35 แห่งทั่วประเทศ มีปริมาณน้ำกักเก็บรวมกันทั้งสิ้น 35,563 ล้านลูกบาศก์เมตร คิดเป็น 50% ของความจุ สถานการณ์อยู่ในเกณฑ์น้ำน้อย โดยเป็นปริมาณน้ำใช้การได้จริง 12,021 ล้านลูกบาศก์เมตร ซึ่งเขื่อนที่มีน้ำน้อยวิกฤตมี 15 เขื่อน ได้แก่ เขื่อนแม่ทอง (23%) เขื่อนแควน้อย (17%) เขื่อนลำปาว (30%) เขื่อนลำพระเพลิง (14%) เขื่อนอุบลรัตน์ (24%) เขื่อนห้วยหลวง (24%) เขื่อนลำนางรอน (26%) เขื่อนมูลบล (30%) เขื่อนน้ำพุง (26%) เขื่อนป่าสักชลสิทธิ์ (7%) เขื่อนกระเสียว (23%) เขื่อนทับเสลา (24%) เขื่อนคลองสียัด (13%) เขื่อนขุนด่านปราการชล (11%) และเขื่อนนฤมิตรจินดา (20%)

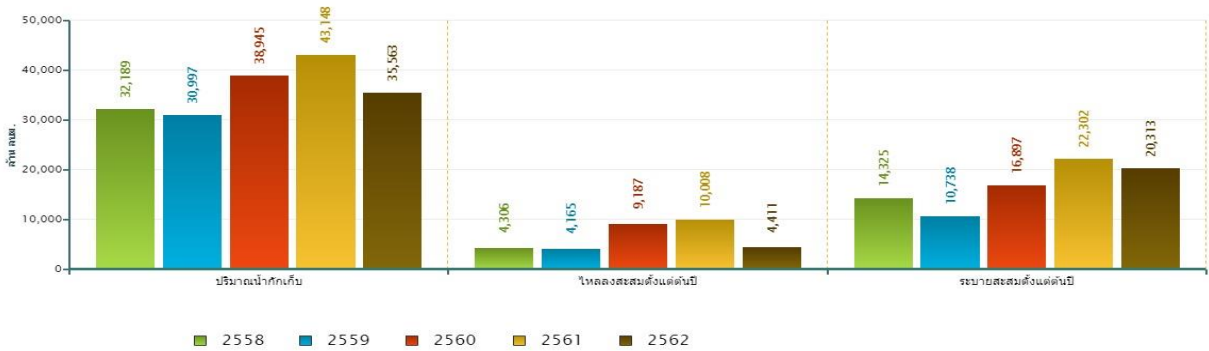
ที่มา: คลังข้อมูลน้ำและภูมิอากาศแห่งชาติ

ข้อมูลเพิ่มเติม : <http://watersituation.thaiwater.net/v1/public/report/dam>

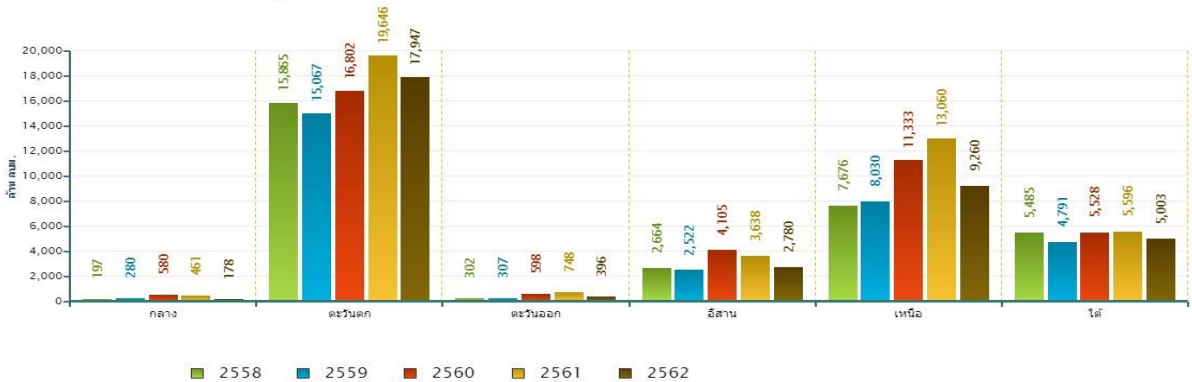
สถานการณ์น้ำในเขื่อนขนาดใหญ่ทั่วประเทศ

วันที่ 1 ก.ค. 62 ปริมาณน้ำกักเก็บในเขื่อนขนาดใหญ่ทั้ง 35 แห่งทั่วประเทศ มีอยู่ 35,563 ล้านลูกบาศก์เมตร ซึ่งเมื่อเปรียบเทียบกับข้อมูลย้อนหลังตั้งแต่ปี 2558-2562 พบว่าปี 2562 ภาคกลางและภาคใต้มีปริมาณน้ำกักเก็บรองจากปี 2558 ภาคตะวันออกและภาคเหนือมีปริมาณน้ำกักเก็บรองจากปี 2560 ส่วนภาคตะวันตกและภาคตะวันออกเฉียงเหนือมีปริมาณน้ำกักเก็บรองจากปี 2561 ปริมาณน้ำไหลลงอ่างฯ สะสมตั้งแต่ต้นปีมีปริมาณ 4,411 ล้านลูกบาศก์เมตร ซึ่งเป็นปริมาณน้ำไหลลงอ่างฯ สะสมสูงเป็นอันดับที่ 3 รองจากปี 2561 และปี 2560 ตามลำดับ และปริมาณน้ำระบายสะสมตั้งแต่ต้นปีมีปริมาณ 20,313 ล้านลูกบาศก์เมตร ซึ่งเป็นปริมาณน้ำระบายสะสมสูงเป็นอันดับที่ 2 รองจากปี 2561

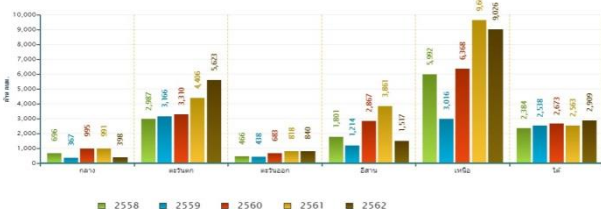
สถานการณ์น้ำในอ่างเก็บน้ำขนาดใหญ่ วันที่ 1 กรกฎาคม



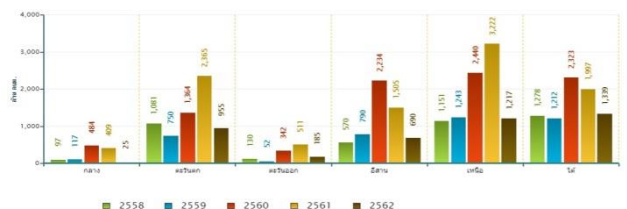
ปริมาณเก็บกักรายภาค วันที่ 1 กรกฎาคม



ปริมาณน้ำระบายสะสมตั้งแต่ต้นปีรายภาค วันที่ 1 กรกฎาคม

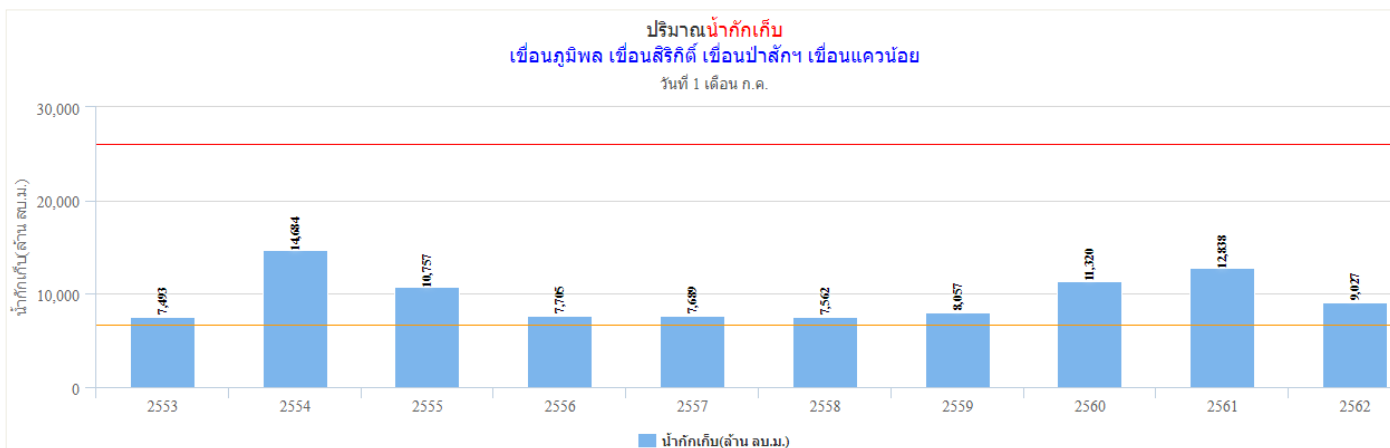


ปริมาณน้ำไหลลงอ่างฯสะสมตั้งแต่ต้นปีรายภาค วันที่ 1 กรกฎาคม



สถานการณ์น้ำในเขื่อนพื้นที่ลุ่มน้ำเจ้าพระยา

วันที่ 1 ก.ค. 62 เขื่อนขนาดใหญ่ทั้ง 4 เขื่อนหลักในลุ่มน้ำเจ้าพระยา มีปริมาณน้ำกักเก็บรวมกัน 9,027 ล้านลูกบาศก์เมตร เป็นปริมาณน้ำใช้การได้ 2,331 ล้านลูกบาศก์เมตร ทั้งนี้ประมาณการความต้องการน้ำเฉลี่ยในฤดูแล้งรวมไปถึงช่วงฤดูฝนของปี 2563 สำหรับอุปโภค-บริโภค การเกษตร และรักษาระบบนิเวศอยู่ที่ 12,000 ล้านลูกบาศก์เมตร ดังนั้นจึงต้องกักเก็บน้ำเพิ่มอีก 9,669 ล้านลูกบาศก์เมตร

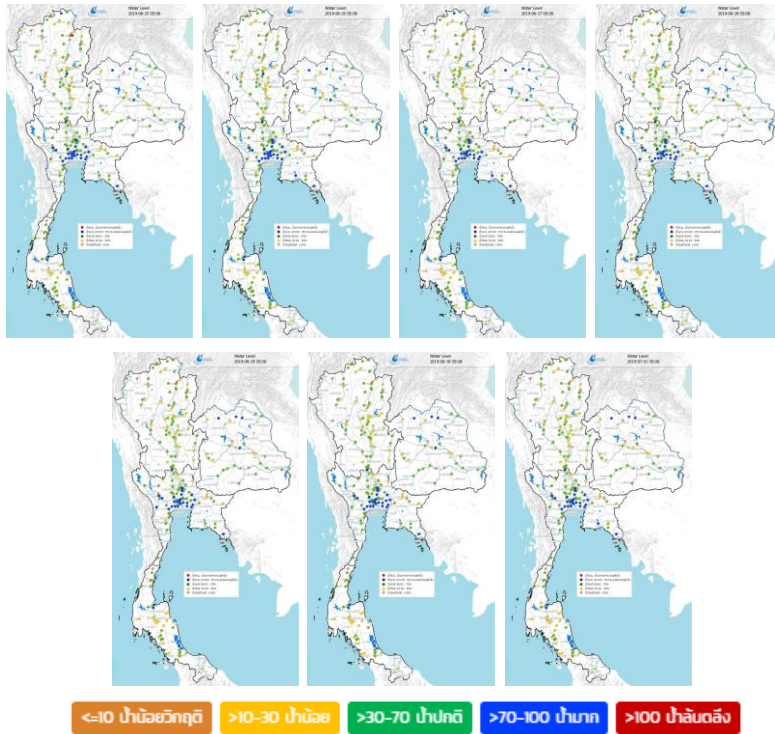


ที่มา : คลังข้อมูลน้ำและภูมิอากาศแห่งชาติ

ระดับน้ำในแม่น้ำสายหลัก

ระดับน้ำในแม่น้ำสายหลักโดยส่วนใหญ่ยังคงมีระดับน้ำน้อย ภาคเหนือยังคงมีระดับน้ำน้อยถึงน้อยวิกฤต ภาคตะวันออกเฉียงเหนือยังคงมีระดับน้ำปานกลางถึงน้ำน้อย ภาคตะวันออกมีระดับน้ำปานกลางถึงน้ำน้อย ภาคกลางมีระดับปานกลางถึงน้ำมาก ส่วนภาคใต้มีระดับน้ำเพิ่มมากขึ้นโดยเฉพาะภาคใต้ฝั่งตะวันตก

ระดับน้ำในแม่น้ำสายหลัก ในช่วงวันที่ 25 มิ.ย. - 1 ก.ค. 2562



ที่มา: คลังข้อมูลน้ำและภูมิอากาศแห่งชาติ

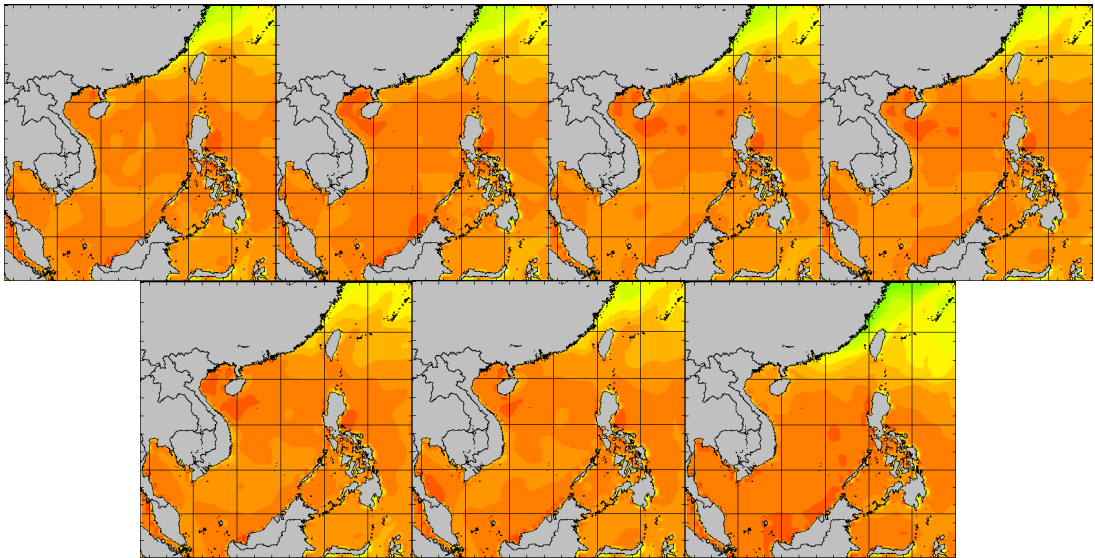
ข้อมูลเพิ่มเติม: http://www.nhc.in.th/product/history/map/water_level

อุณหภูมิผิวน้ำทะเล

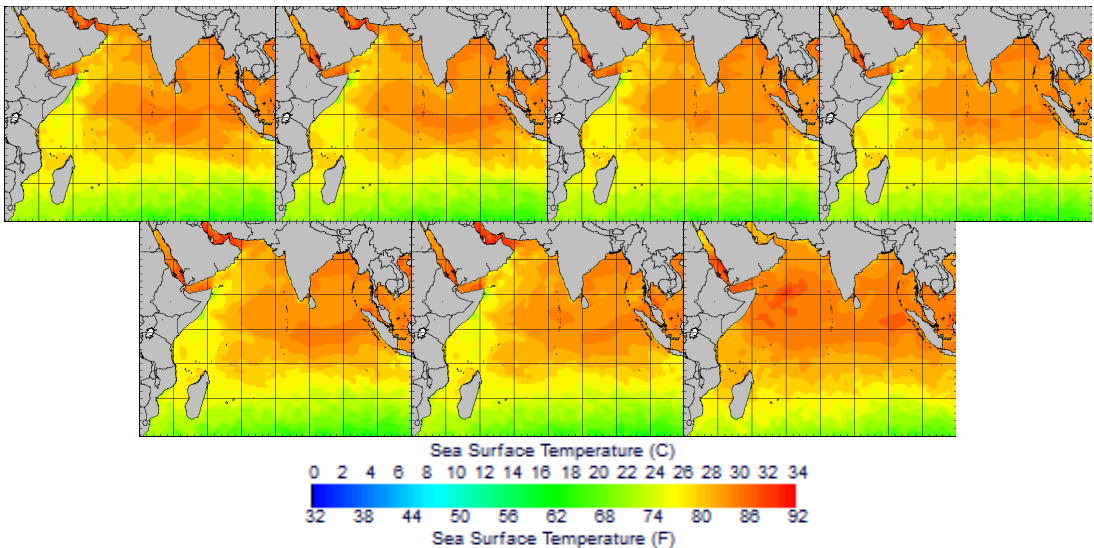
อุณหภูมิผิวน้ำทะเลในสปีดาร์นี้ พบว่า บริเวณทะเลฝั่งอ่าวไทยมีอุณหภูมิผิวน้ำทะเลประมาณ 28-30 องศาเซลเซียส ส่วนทะเลฝั่งอันดามันมีอุณหภูมิผิวน้ำทะเลประมาณ 26-28 องศาเซลเซียส ตลอดทั้งสปีดาร์

อุณหภูมิผิวน้ำทะเล ในช่วงวันที่ 25 มิ.ย. - 1 ก.ค. 2562

ฝั่งอ่าวไทย



ฝั่งอันดามัน



ที่มา: Oceanweather, Inc.

ข้อมูลเพิ่มเติม: http://tiwmm.haii.or.th/DATA/REPORT/php/show_sst.php

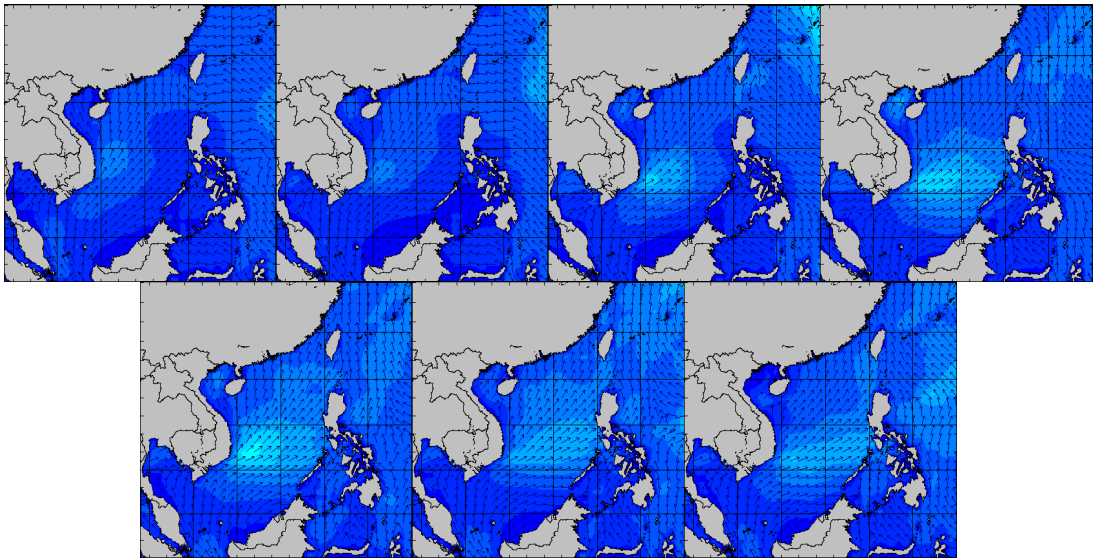
http://tiwmm.haii.or.th/DATA/REPORT/php/show_amdsst.php

ความสูงและทิศทางคลื่นทะเล

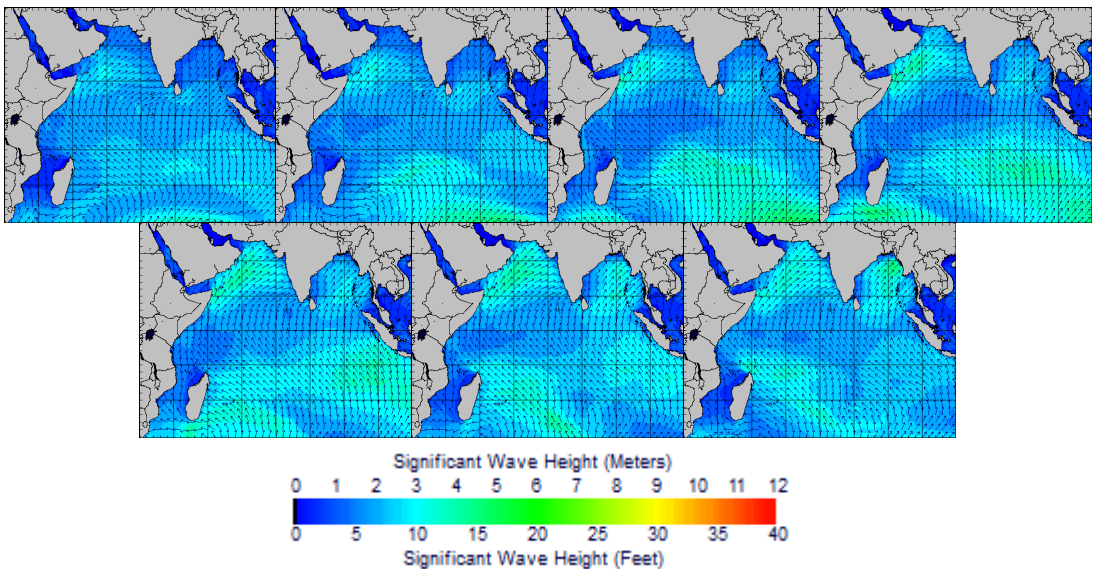
สปีดาร์นี้ความสูงคลื่นบริเวณทะเลฝั่งอ่าวไทยตอนบนมีคลื่นสูงประมาณ 1 เมตร ในช่วงต้นสปีดาร์ หลังจากนั้นบริเวณอ่าวไทยตอนบนความสูงคลื่นเพิ่มขึ้นประมาณ 1-1.5 เมตร ส่วนบริเวณทะเลฝั่งอันดามันมีความสูงคลื่นประมาณ 1-1.5 เมตร ในช่วงต้นสปีดาร์ หลังจากนั้นในช่วงปลายสปีดาร์คลื่นสูงขึ้นเป็น 1-2 เมตร

ความสูงและทิศทางคลื่นทะเล ในช่วงวันที่ 25 มิ.ย. - 1 ก.ค. 2562

ฝั่งอ่าวไทย



ฝั่งอันดามัน



ที่มา: Oceanweather, Inc.

ข้อมูลเพิ่มเติม: http://www.thaiwater.net/DATA/REPORT/php/show_wave.php?zone=Ind

http://www.thaiwater.net/DATA/REPORT/php/show_wave.php?zone=scs

แผน/ผลการเพาะปลูกพืชในช่วงฤดูฝนปี 2562

ปัจจุบันเกษตรกรเพาะปลูกพืชไปแล้วทั้งหมด 9.02 ล้านไร่ หรือคิดเป็น 54.06% ของแผน หากพิจารณาในรายละเอียดพบว่า มีการปลูกข้าวนาปีไปแล้ว 8.93 ล้านไร่ หรือคิดเป็น 55.11% โดยพื้นที่ที่มีการปลูกข้าวนาปีมากที่สุด ได้แก่ บริเวณลุ่มน้ำเจ้าพระยา 70.91% รองลงมาคือ ภาคตะวันออก 65.06% และภาคตะวันออกเฉียงเหนือ 60.43% ส่วนพื้นที่ที่มีการปลูกพืชไร่-พืชผักมากที่สุด ได้แก่ ภาคตะวันออก 48.09% รองลงมาคือ บริเวณลุ่มน้ำเจ้าพระยา 47.54% และภาคตะวันออกเฉียงเหนือ 32.90%

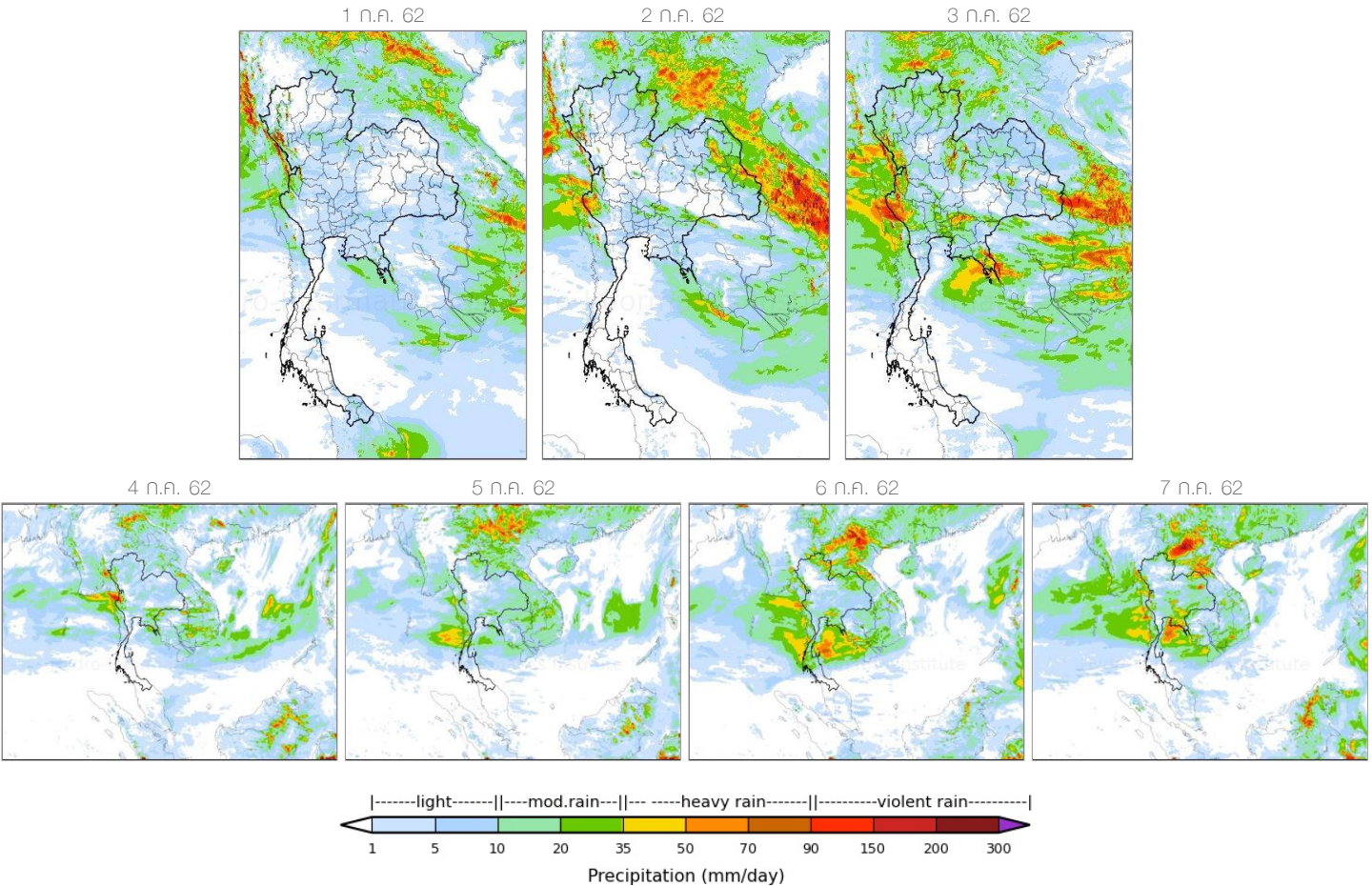
| ภาค | ข้าวนาปี | | | พืชไร่-พืชผัก | | | รวม | | |
|--------------------|---------------|--------------|--------------|---------------|--------------|--------------|---------------|--------------|--------------|
| | แผน (ล้านไร่) | ผล (ล้านไร่) | % | แผน (ล้านไร่) | ผล (ล้านไร่) | % | แผน (ล้านไร่) | ผล (ล้านไร่) | % |
| เหนือ | 2.21 | 0.66 | 29.73 | 0.05 | 0.004 | 6.81 | 2.27 | 0.66 | 29.20 |
| ตะวันออกเฉียงเหนือ | 3.41 | 2.06 | 60.43 | 0.02 | 0.006 | 32.90 | 3.42 | 2.06 | 60.28 |
| กลาง | 0.08 | 0.01 | 15.92 | 0.02 | 0.004 | 20.78 | 0.10 | 0.02 | 16.85 |
| ตะวันออก | 0.93 | 0.61 | 65.06 | 0.05 | 0.02 | 48.09 | 0.98 | 0.63 | 64.25 |
| ตะวันตก | 1.25 | 0.14 | 11.08 | 0.25 | 0.02 | 6.97 | 1.50 | 0.16 | 10.39 |
| ใต้ | 0.67 | 0.03 | 4.60 | 0.03 | 0.004 | 15.04 | 0.70 | 0.03 | 4.97 |
| ลุ่มน้ำเจ้าพระยา | 7.65 | 5.42 | 70.91 | 0.06 | 0.03 | 47.54 | 7.71 | 5.45 | 70.72 |
| ทั่วประเทศ | 16.21 | 8.93 | 55.11 | 0.48 | 0.09 | 18.34 | 16.68 | 9.02 | 54.06 |

ที่มา : กรมชลประทาน ข้อมูล ณ วันที่ 26 มิถุนายน 2562

สถานการณ์ฝน 7 วัน ข้างหน้า

- ช่วงวันที่ 1-3 ก.ค. 62 ลมมรสุมตะวันตกเฉียงใต้ที่พัดปกคลุมประเทศไทยยังคงมีกำลังแรง ประกอบกับหย่อมความกดอากาศต่ำปกคลุมบริเวณประเทศเวียดนามตอนบน ส่งผลให้ประเทศไทยตอนบนมีฝนเพิ่มขึ้นและมีฝนตกหนักบางแห่งส่วนมากในภาคตะวันออกเฉียงเหนือของประเทศไทยตอนบน และภาคตะวันออก โดยเฉพาะบริเวณจังหวัดแม่ฮ่องสอน ตาก กาญจนบุรี ราชบุรี นครนายก จันทบุรี ตราด ราชบุรี และเพชรบุรี ส่วนภาคใต้มีฝนลดลง
- ช่วงวันที่ 4-7 ก.ค. 62 ลมมรสุมตะวันตกเฉียงใต้ที่พัดปกคลุมประเทศไทยยังคงมีกำลังแรง ประกอบกับหย่อมความกดอากาศต่ำเคลื่อนตัวเข้าปกคลุมบริเวณเกาะไหหลำและอ่าวตังเกี๋ย ส่งผลให้ประเทศไทยภาคเหนือตอนบนและภาคตะวันออกเฉียงเหนือตอนบนจะมีฝนเพิ่มขึ้นและมีฝนตกหนักบางแห่ง

การคาดการณ์ฝน ระหว่างวันที่ 1-7 ก.ค. 2562

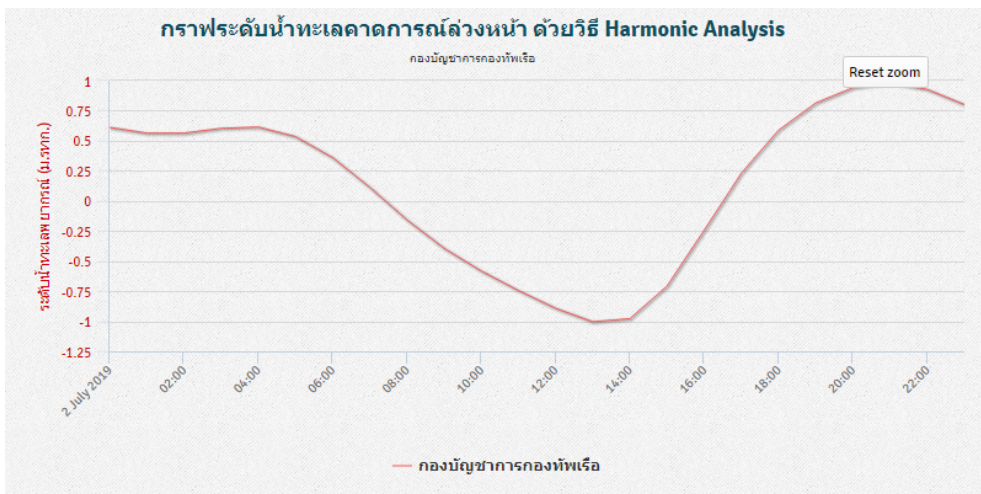


ที่มา: สถาบันสารสนเทศทรัพยากรน้ำ (องค์การมหาชน)
ข้อมูลเพิ่มเติม: http://live1.haii.or.th/wrf_image/index.php

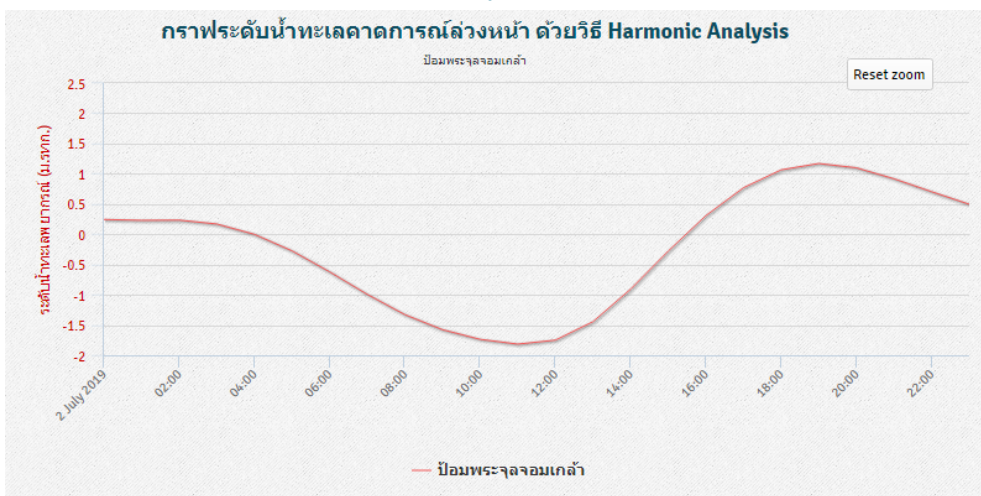
คาดการณ์สภาวะระดับน้ำในแม่น้ำเจ้าพระยา

จากการคาดการณ์สถานการณ์น้ำขึ้น-น้ำลงบริเวณอ่าวไทย โดยสถาบันสารสนเทศทรัพยากรน้ำ (องค์การมหาชน) คาดว่า วันที่ 2 ก.ค. 62 บริเวณสถานีกองบัญชาการกองทัพเรือน้ำลงต่ำสุด เวลา 13.00 น. ต่ำกว่าระดับน้ำทะเลปานกลาง 1.00 เมตร และน้ำขึ้นสูงสุดเวลา 21.00 น. สูงกว่าระดับน้ำทะเลปานกลาง 0.98 เมตร ส่วนบริเวณบ้อมพระจุลจอมเกล้าน้ำลงต่ำสุดเวลา 11.00 น. ต่ำกว่าระดับน้ำทะเลปานกลาง 1.82 เมตร และน้ำขึ้นสูงสุดเวลา 19.00 น. สูงกว่าระดับน้ำทะเลปานกลาง 1.17 เมตร

หน้ากองบัญชาการกองทัพเรือ



บ้อมพระจุลจอมเกล้า



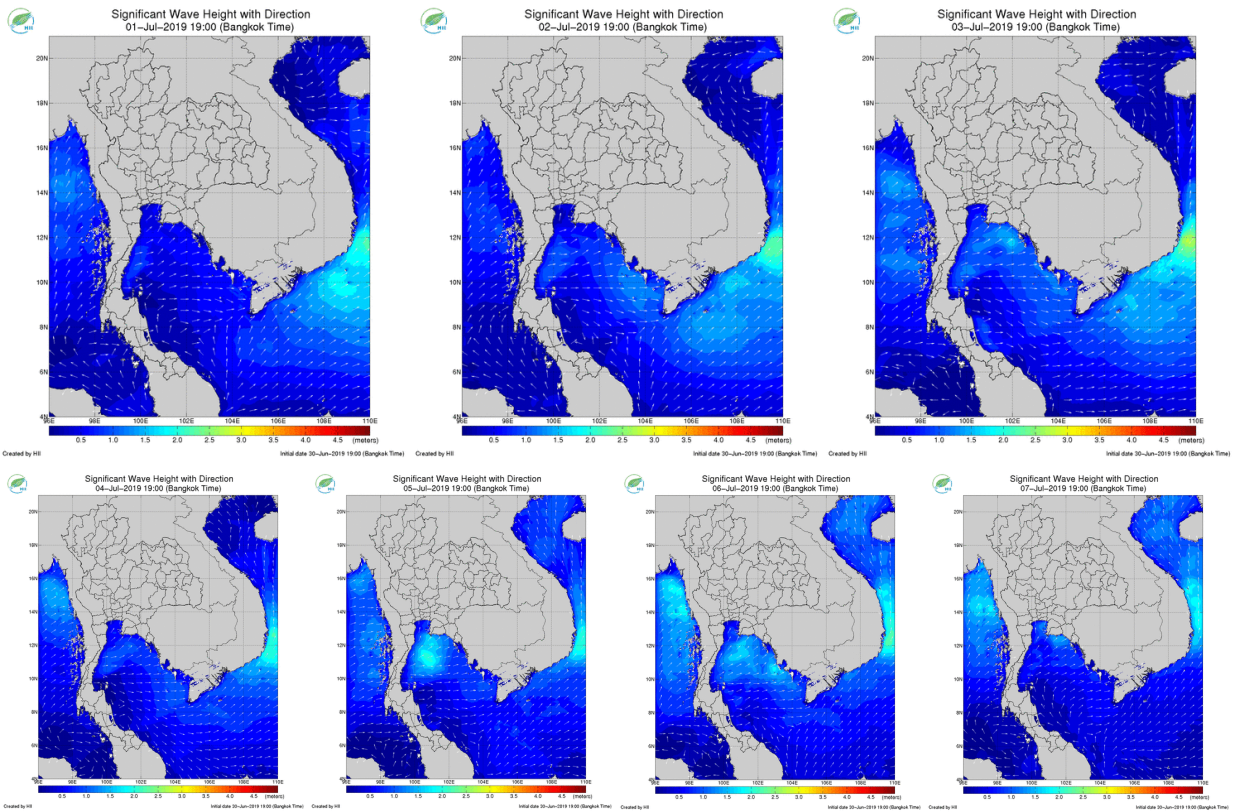
ที่มา: สถาบันสารสนเทศทรัพยากรน้ำ (องค์การมหาชน)

หมายเหตุ: การคาดการณ์ระดับน้ำด้วยวิธี Harmonic Analysis

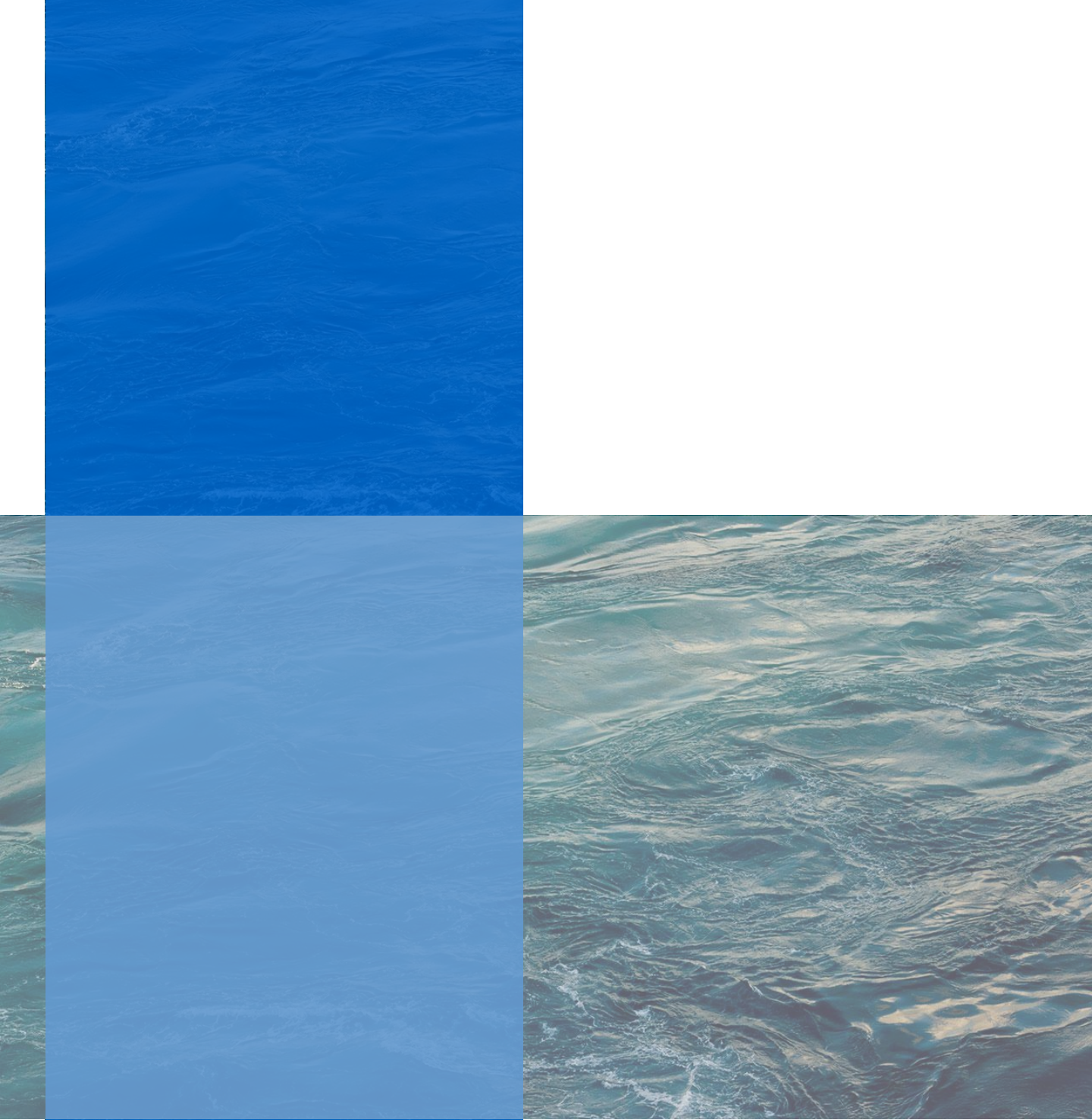
คาดการณ์ความสูงและทิศทางคลื่นทะเล

คาดว่าช่วงวันที่ 1-7 มิ.ย. 62 ลมมรสุมตะวันตกเฉียงใต้ที่พัดปกคลุมประเทศไทยยังคงมีกำลังแรง ประกอบกับหย่อมความกดอากาศต่ำเคลื่อนตัวเข้าปกคลุมบริเวณเกาะไหหลำและอ่าวตังเกี๋ย ในช่วงวันที่ 3-7 ก.ค. 62 ส่งผลให้คลื่นลมบริเวณอ่าวไทยตอนบนมีความสูงคลื่นประมาณ 1-2 เมตร ในช่วงปลายสึปดาห์

การคาดการณ์ความสูงและทิศทางคลื่นทะเล ระหว่างวันที่ 1-7 ก.ค. 2562



ที่มา: สถาบันสารสนเทศทรัพยากรน้ำ (องค์การมหาชน)
ข้อมูลเพิ่มเติม: <http://www.thaiwater.net/v3/wrf/swan>



รู้น้ำ รู้อากาศ รู้ภัยพิบัติ

www.thaiwater.net

ThaiWater mobile application



คลังข้อมูลน้ำและภูมิอากาศแห่งชาติ
National Hydroinformatics and Climate Data Center

โดย

สถาบันสารสนเทศทรัพยากรน้ำ (องค์การมหาชน)
กระทรวงการอุดมศึกษา วิทยาศาสตร์ วิจัยและนวัตกรรม

