

รู้น้ำ รู้อากาศ รู้ทันภัยพิบัติ

www.thaiwater.net

ThaiWater mobile application



คลังข้อมูลน้ำและภูมิอากาศแห่งชาติ
National Hydroinformatics and Climate Data Center

รู้น้ำรู้อากาศ

รายสัปดาห์

ประจำวันที่ 24 มิ.ย. 2562



จัดทำโดย

สถาบันสารสนเทศทรัพยากรน้ำ (องค์การมหาชน)

กระทรวงการอุดมศึกษา วิทยาศาสตร์ วิจัยและนวัตกรรม

สัปดาห์ที่ผ่านมา

สภาพอากาศ

4 ลักษณะ:กลุ่มเมฆจากภาพถ่ายดาวเทียม

5 แพนที่ความกดอากาศ

6 สถานการณ์ฝน

- เรดาร์ตรวจอากาศ
- สถานีตรวจอากาศ
- ปริมาณฝนทั้งสัปดาห์

9 สภาวะฝนที่ผิดปกติ

10 ความชื้นในอากาศ

สถานการณ์น้ำ

11 ความชื้นพื้นดิน

12 สถานการณ์น้ำในเขื่อน

- น้ำในเขื่อนขนาดใหญ่ทั่วประเทศ
- น้ำในเขื่อนพื้นที่ลุ่มน้ำเจ้าพระยา

15 ระดับน้ำในแม่น้ำสายหลัก

16 สถานการณ์อุทกภัย

17 สถานการณ์น้ำทะเล

- อุณหภูมิพื้นผิวน้ำทะเล
- ความสูงและทิศทางคลื่นทะเล

19 แพน/พล การเพาะปลูกพืชในช่วงฤดูฝน

คาดการณ์สัปดาห์หน้า

สภาพอากาศ

20 คาดการณ์ฝน 7 วันข้างหน้า

สถานการณ์น้ำ

21 คาดการณ์ระดับน้ำในแม่น้ำเจ้าพระยา

22 คาดการณ์ความสูงและทิศทางคลื่นทะเล

สถานการณ์ปัจจุบัน

สภาพอากาศ : ช่วงวันที่ 18-19 มิ.ย. 62 ร่องมรสุมที่พาดผ่านบริเวณประเทศเมียนมาร์ ประเทศลาว และประเทศไทย เวียดนามเข้าสู่หย่อมความกดอากาศต่ำบริเวณอ่าวตังเกี๋ย เคลื่อนลงมาพาดผ่านบริเวณภาคเหนือของประเทศไทย ประกอบกับ ลมมรสุมตะวันตกเฉียงใต้ที่พัดปกคลุมทะเลอันดามัน ประเทศไทย และอ่าวไทยมีกำลังปานกลางในช่วงครึ่งแรกของสัปดาห์ ส่งผลให้ บริเวณประเทศไทยตอนบนมีฝนตกปานกลางถึงตกหนักในหลายพื้นที่ในช่วงครึ่งแรกของสัปดาห์ ส่วนภาคใต้มีหย่อมความกดอากาศต่ำปกคลุมบริเวณชายฝั่งประเทศกัมพูชาและอ่าวไทยตอนล่าง ส่งผลให้ภาคใต้มีฝนตกปานกลางถึงตกหนักและมีฝนตกหนักมากในบางพื้นที่ในช่วงปลายสัปดาห์ ทั้งนี้ปริมาณฝนสะสม 7 วัน ที่วัดได้จากระบบโทรมาตรของสถาบันสารสนเทศทรัพยากรน้ำสูงสุด 3 อันดับแรก ได้แก่ จังหวัดตราด 278 มิลลิเมตร จังหวัดสตูล 133 มิลลิเมตร และจังหวัดตรัง 113 มิลลิเมตร

น้ำในเขื่อน : ปัจจุบันเขื่อนขนาดใหญ่ทั้ง 35 แห่ง ทั่วประเทศ มีปริมาณน้ำกักเก็บรวมกันทั้งสิ้น 36,055 ล้านลูกบาศก์เมตร คิดเป็น 51% ของความจุ สถานการณ์อยู่ในเกณฑ์น้ำปานกลาง โดยเป็นปริมาณน้ำใช้การได้จริง 12,513 ล้านลูกบาศก์เมตร ซึ่งเขื่อนที่มีน้ำน้อยวิกฤต มี 13 เขื่อน ได้แก่ เขื่อนแม่กวง (23%) เขื่อนแควน้อย (18%) เขื่อนลำพระเพลิง (14%) เขื่อนอุบลรัตน์ (25%) เขื่อนห้วยหลวง (24%) เขื่อนลำนางรอน (28%) เขื่อนมูลบน (30%) เขื่อนน้ำพุง (29%) เขื่อนป่าสัก (8%) เขื่อนกระเสียว (23%) เขื่อนทับเสลา (24%) เขื่อนคลองสียัด (14%) เขื่อนขุนด่านปราการชล (12%) เขื่อนนฤปดินจินดา (20%)

น้ำในแม่น้ำลำคลอง : ประเทศไทยมีระดับน้ำเพิ่มขึ้น แต่โดยส่วนใหญ่ภาคเหนือยังคงมีระดับน้ำน้อย ภาคตะวันออกเฉียงเหนือมีระดับน้ำปานกลางถึงน้ำน้อย ภาคตะวันออกมีระดับน้ำปานกลางถึงน้ำน้อย และภาคกลางมีระดับน้ำปานกลางถึงน้ำมาก ส่วนภาคใต้มีระดับน้ำเพิ่มมากขึ้นโดยเฉพาะภาคใต้ฝั่งตะวันตก

คาดการณ์

คาดการณ์ฝน : ช่วงวันที่ 24-26 มิ.ย. 62 ลมมรสุมตะวันตกเฉียงใต้ที่พัดปกคลุมประเทศไทยมีกำลังแรงขึ้นตั้งแต่วันที่ 25 มิ.ย. 62 จนถึงวันที่ 26 มิ.ย. 62 ส่งผลให้ประเทศไทยตอนบนมีปริมาณฝนเพิ่มมากขึ้นและมีฝนตกหนักบางแห่ง โดยเฉพาะบริเวณภาคกลางและภาคตะวันออก ส่วนภาคใต้มีฝนตกต่อเนื่องและมีฝนตกหนักถึงหนักมากบางแห่ง โดยมีฝนตกหนักถึงหนักมากบริเวณจังหวัดตาก กาญจนบุรี ราชบุรี เพชรบุรี ตรัง นครสวรรค์ อุทัยธานี นครนายก ปราจีนบุรี เชียงใหม่ เชียงราย ลำปาง จันทบุรี ประจวบคีรีขันธ์ ชุมพร ระนอง สุราษฎร์ธานี และพังงา และในช่วงวันที่ 27-30 มิ.ย. 62 ลมมรสุมตะวันตกเฉียงใต้ที่พัดปกคลุมประเทศไทยยังคงมีกำลังแรงและเลื่อนขึ้นไปปกคลุมบริเวณประเทศไทยตอนบน ส่งผลให้ประเทศไทยตอนบนจะมีปริมาณฝนเพิ่มมากขึ้น

คาดการณ์ระดับน้ำในแม่น้ำเจ้าพระยา : จากการคาดการณ์สถานการณ์น้ำขึ้น-น้ำลงบริเวณอ่าวไทย โดยสถาบันสารสนเทศทรัพยากรน้ำ (องค์การมหาชน) คาดว่าวันที่ 25 มิ.ย. 62 บริเวณสถานีกองบัญชาการกองทัพเรือ น้ำลงต่ำสุดเวลา 18.00 น. ต่ำกว่าระดับน้ำทะเลปานกลาง -0.72 เมตร และน้ำขึ้นสูงสุดเวลา 01.00 น. สูงกว่าระดับน้ำทะเลปานกลาง 0.88 เมตร ส่วนบริเวณป้อมพระจุลจอมเกล้า น้ำลงต่ำสุดเวลา 16.00 น. ต่ำกว่าระดับน้ำทะเลปานกลาง 1.15 เมตร และน้ำขึ้นสูงสุดเวลา 00.00 น. สูงกว่าระดับน้ำทะเลปานกลาง 0.75 เมตร

คาดการณ์คลื่น : คาดการณ์ความสูงคลื่นในช่วงวันที่ 24-30 มิ.ย. 62 ลมมรสุมตะวันตกเฉียงใต้ที่พัดปกคลุมทะเลอันดามัน ประเทศไทย และอ่าวไทยมีกำลังแรงขึ้นตั้งแต่วันที่ 25 มิ.ย. 62 และค่อยๆ ลดลงในช่วงปลายสัปดาห์ ส่งผลให้ทะเลอันดามันและอ่าวไทยจะมีคลื่นสูงประมาณ 1-1.5 เมตร และบริเวณที่มีฝนตกจะมีคลื่นสูงประมาณ 2 เมตร

ลักษณะกลุ่มเมฆจากภาพถ่ายดาวเทียม

สปีดาร์นี้บริเวณภาคเหนือมีกลุ่มเมฆปกคลุมหนาแน่นในช่วงวันที่ 18-19 มิ.ย. 62 และวันที่ 24 มิ.ย. 62 เท่านั้น ส่วนภาคกลางและภาคตะวันออกเฉียงเหนือมีเมฆปกคลุมเบาบางในช่วงต้นสปีดาร์และปริมาณเมฆลดลงในช่วงกลางสปีดาร์หลังจากนั้นก็กลับมามีเมฆปกคลุมอีกครั้งในวันสุดท้ายของสปีดาร์ ภาคตะวันออกมีกลุ่มเมฆปกคลุมหนาแน่นกระจายตัวเกือบตลอดสปีดาร์ ยกเว้นวันที่ 20 มิ.ย. 62 ที่ไม่มีมีกลุ่มเมฆปกคลุม ส่วนภาคใต้มีกลุ่มเมฆหนาปกคลุมกระจายตัวตลอดทั้งสปีดาร์

18 มิ.ย. 62 09:00 น.



19 มิ.ย. 62 07:00 น.



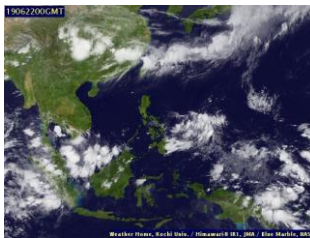
20 มิ.ย. 62 07:00 น.



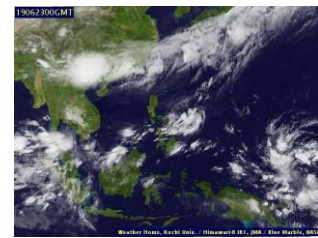
21 มิ.ย. 62 07:00 น.



22 มิ.ย. 62 07:00 น.



23 มิ.ย. 62 07:00 น.



24 มิ.ย. 62 07:00 น.

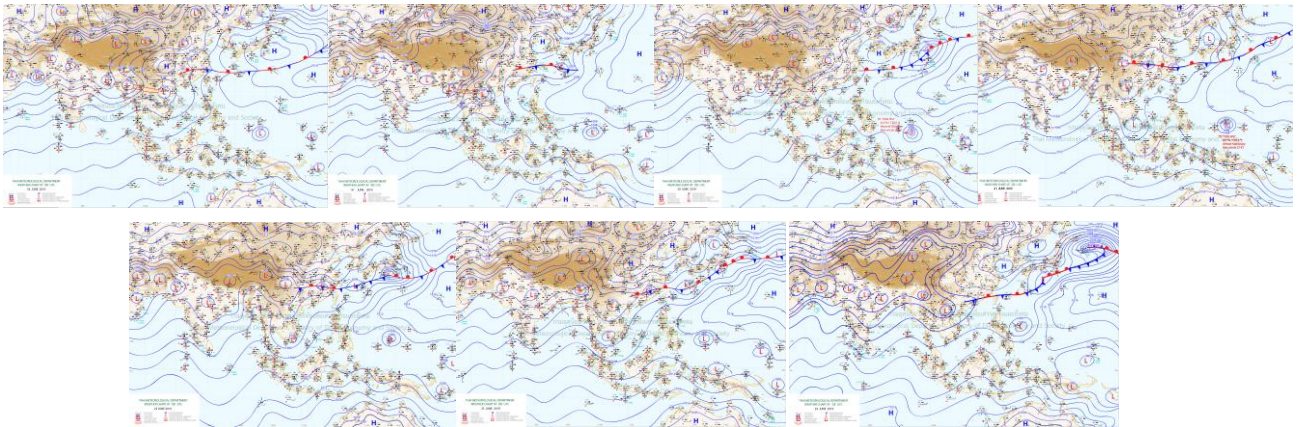


ที่มา: ภาพถ่ายจากดาวเทียม Himawari-8 จัดทำโดย Kochi University.
ข้อมูลเพิ่มเติม: <http://www.thaiwater.net/Tracking/Now/latest.html>

แผนที่อากาศ

ช่วงวันที่ 18-19 มิ.ย. 62 ร่องมรสุมที่พัดผ่านบริเวณประเทศเมียนมาร์ ประเทศลาว และประเทศเวียดนาม เข้าสู่หย่อมความกดอากาศต่ำบริเวณอ่าวตังเกี๋ย เคลื่อนลงมาพัดผ่านบริเวณภาคเหนือของประเทศไทย ประกอบกับลมมรสุมตะวันตกเฉียงใต้ที่พัดปกคลุมทะเลอันดามัน ประเทศไทย และอ่าวไทยมีกำลังปานกลางในช่วงครึ่งแรกของสึปดาร์ ส่งผลให้บริเวณประเทศไทยตอนบนมีฝนตกปานกลางถึงตกหนักในหลายพื้นที่ในช่วงครึ่งแรกของสึปดาร์ และปริมาณฝนลดลงในช่วงครึ่งหลังของสึปดาร์ส่วนภาคใต้มีหย่อมความกดอากาศต่ำปกคลุมบริเวณชายฝั่งประเทศกัมพูชาและอ่าวไทยตอนล่าง ส่งผลให้ภาคใต้มีฝนตกปานกลางถึงตกหนักและมีฝนตกหนักมากในบางพื้นที่ในช่วงปลายสึปดาร์

ภาพแผนที่อากาศ ในช่วงวันที่ 18-24 มิ.ย. 2562



ที่มา: กรมอุตุนิยมวิทยา

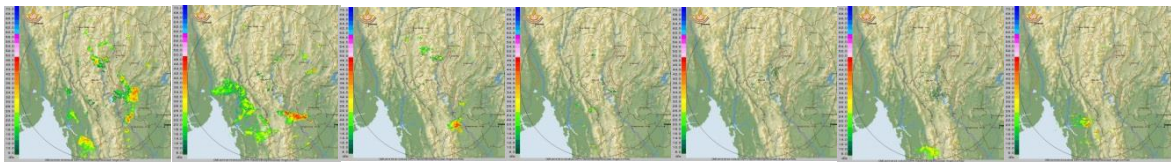
ข้อมูลเพิ่มเติม: http://www.thaiwater.net/TyphoonTracking/wc.php?imgwc=lastest_wc.jpg

สถานการณ์ฝนจากภาพเรดาร์ตรวจอากาศ

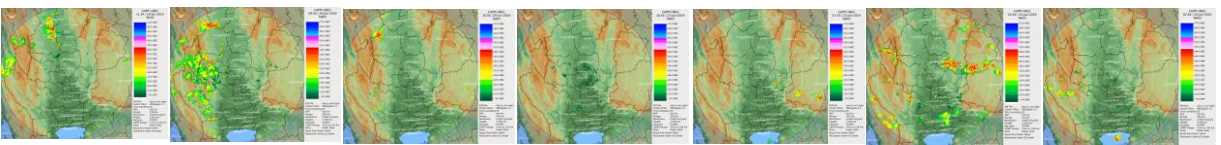
เครือข่ายภาพเรดาร์ตรวจวัดปริมาณฝนของกรมฝนหลวงและการบินเกษตร กรมอุตุนิยมวิทยา และสำนักงานระบายน้ำกรุงเทพฯ ได้แก่ เรดาร์อ้อมท้อย เรดาร์ตาศลี เรดาร์ขอนแก่น เรดาร์พิมาย เรดาร์สหัสขันธ์ และเรดาร์สุราษฎร์ธานี ตรวจพบกลุ่มฝนตกปานกลางถึงตกหนักมากกระจุกตัวในบางพื้นที่ของภาคเหนือในช่วงครึ่งแรกของสปีดาร์ ส่วนภาคกลางบริเวณด้านตะวันตกของภาคและภาคตะวันออกเฉียงเหนือมีฝนตกปานกลางถึงตกหนักกระจายตัวในบางพื้นที่ในช่วงต้นสปีดาร์และปลายสปีดาร์ ส่วนภาคตะวันออกและภาคใต้มีฝนตกปานกลางถึงตกหนักกระจายตัวตลอดทั้งสปีดาร์

ภาพแผนที่อากาศ ในช่วงวันที่ 18-24 มิ.ย. 2562

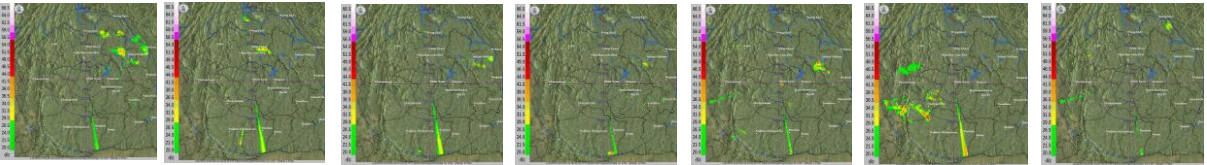
เรดาร์อ้อมท้อย



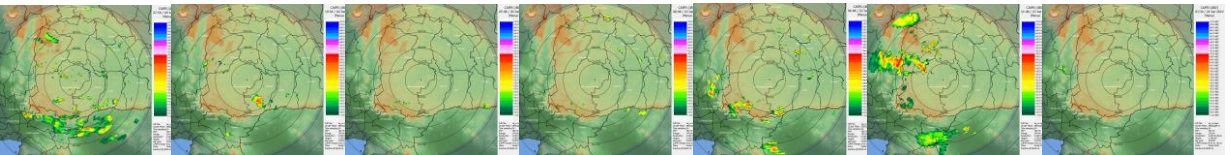
เรดาร์ตาศลี



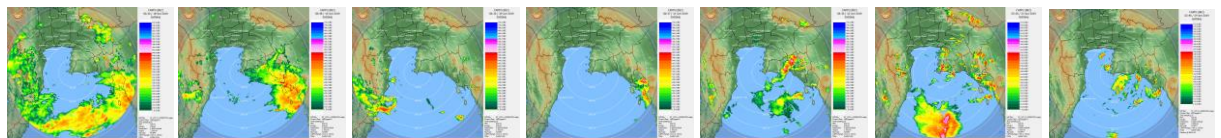
เรดาร์ขอนแก่น



เรดาร์พิมาย



เรดาร์สหัสขันธ์



เรดาร์สุราษฎร์ธานี

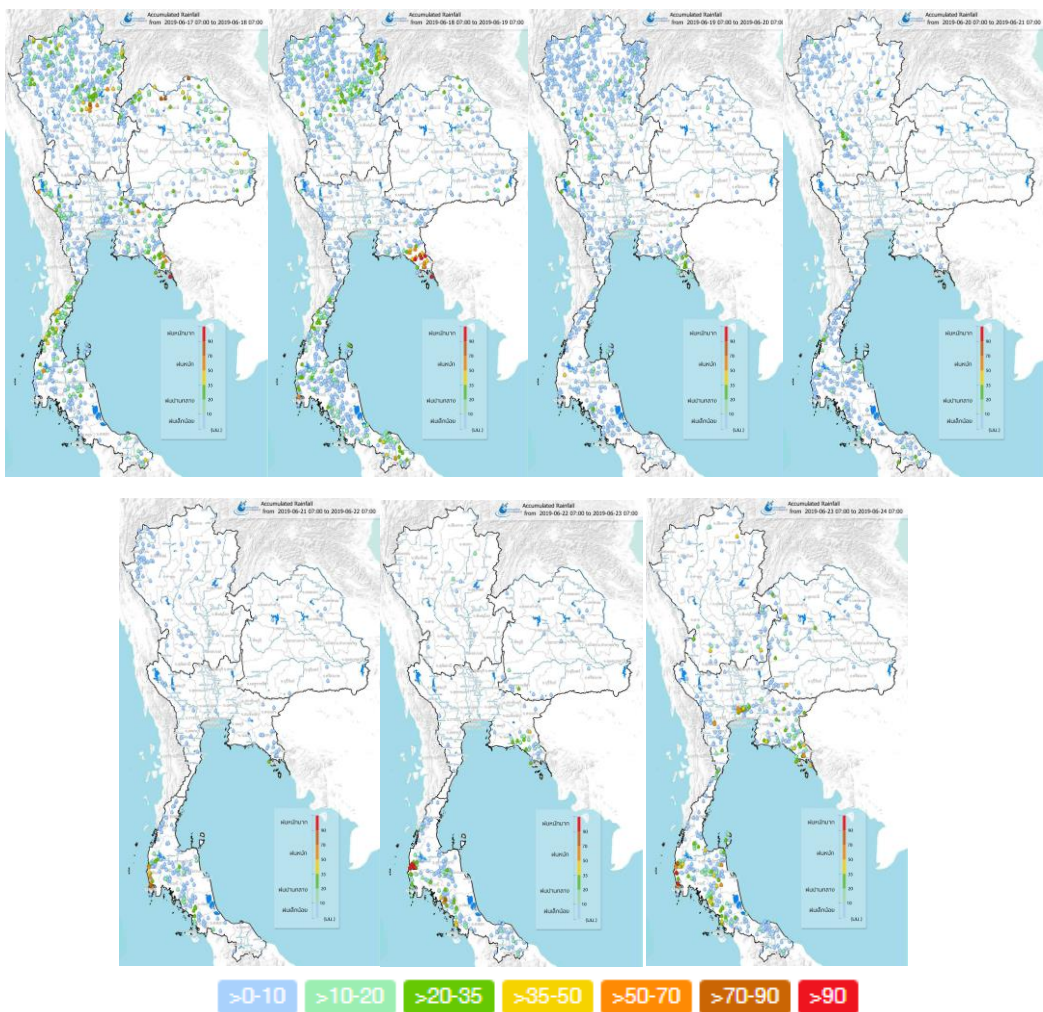


ที่มา: กรมอุตุนิยมวิทยา กรมฝนหลวงและการบินเกษตร และสำนักงานระบายน้ำกรุงเทพฯ
ข้อมูลเพิ่มเติม: http://www.thaiwater.net/DATA/REPORT/php/radar/show_krbradar.php

ปริมาณฝนรายวันจากสถานีตรวจอากาศ

ช่วงวันที่ 18-19 มิ.ย. 62 ร่องมรสุมที่พัดผ่านบริเวณตอนบนของประเทศ ประกอบกับลมมรสุมตะวันออกเฉียงใต้ที่พัดปกคลุมทะเลอันดามัน ประเทศไทย และอ่าวไทยมีกำลังปานกลาง ส่งผลให้ในช่วงวันที่ 18-20 มิ.ย. 62 มีฝนตกปานกลางถึงตกหนักกระจายตัวบริเวณประเทศไทยตอนบน หลังจากนั้นปริมาณฝนลดลงแต่ยังคงมีฝนตกเล็กน้อยถึงปานกลางในบางพื้นที่จนถึงปลายสปีดาร์ ส่วนภาคตะวันออกและภาคใต้ลมมรสุมตะวันออกเฉียงใต้มีกำลังปานกลาง และมีหย่อมความกดอากาศต่ำที่ปกคลุมบริเวณชายฝั่งประเทศกัมพูชา ส่งผลให้มีฝนตกปานกลางถึงตกหนักและมีฝนตกหนักมากในบางพื้นที่ตลอดทั้งสปีดาร์

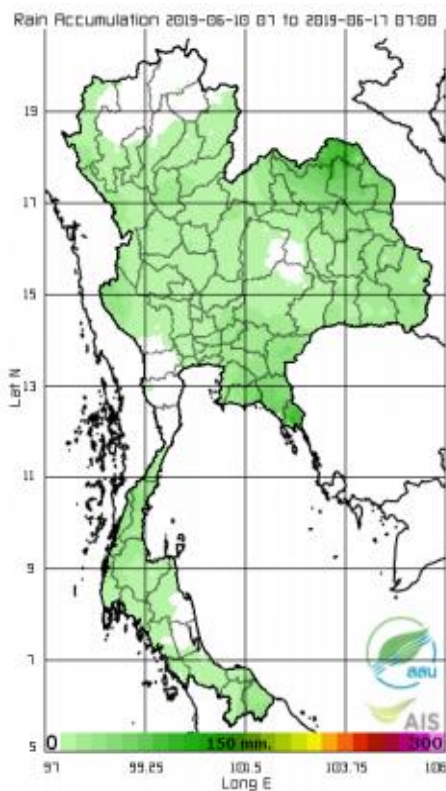
ภาพแผนที่อากาศ ในช่วงวันที่ 18-24 มิ.ย. 2562



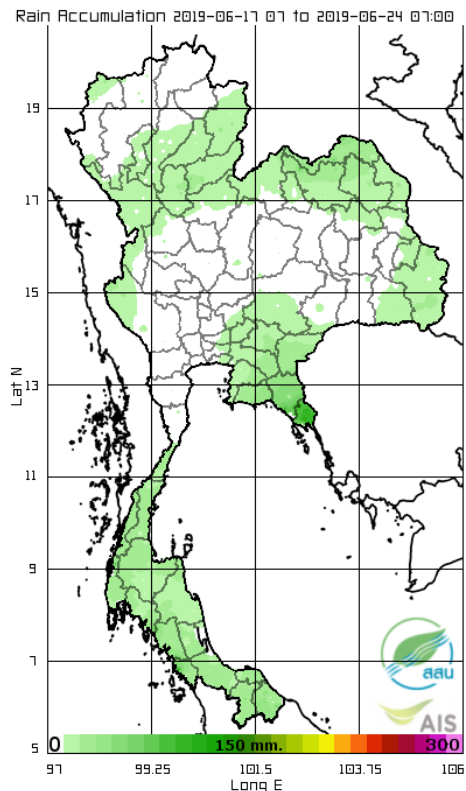
ปริมาณฝนทั้งสปีดาร์

สปีดาร์นี้ประเทศไทยตอนบนมีปริมาณฝนลดลงในหลายพื้นที่ โดยเฉพาะบริเวณภาคเหนือตอนบน ภาคตะวันออกเฉียงเหนือ และภาคกลาง ส่วนภาคตะวันออกยังคงมีฝนตกใกล้เคียงกับสปีดาร์ที่ผ่านมา ส่วนภาคใต้มีปริมาณฝนเพิ่มมากขึ้นจากสปีดาร์ที่ผ่านมาบริเวณจังหวัดนครศรีธรรมราชและพัทลุง ทั้งนี้ ปริมาณฝนสะสม 7 วัน ที่วัดได้จากระบบโทรมาตรของสถานีสารสนเทศทรัพยากรน้ำสูงสุด 3 อันดับแรก ได้แก่ จังหวัดตราด 278 มิลลิเมตร จังหวัดสตูล 133 มิลลิเมตร และจังหวัดตรัง 113 มิลลิเมตร

สปีดาร์ที่แล้ว



สปีดาร์นี้



ที่มา: สถานีสารสนเทศทรัพยากรน้ำและการเกษตร (องค์การมหาชน)

ข้อมูลเพิ่มเติม: http://www.thaiwater.net/DATA/site/content/fs_show_top7.html?type=rain_acc&sort_type=max

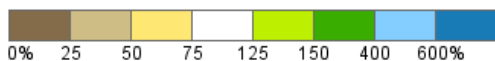
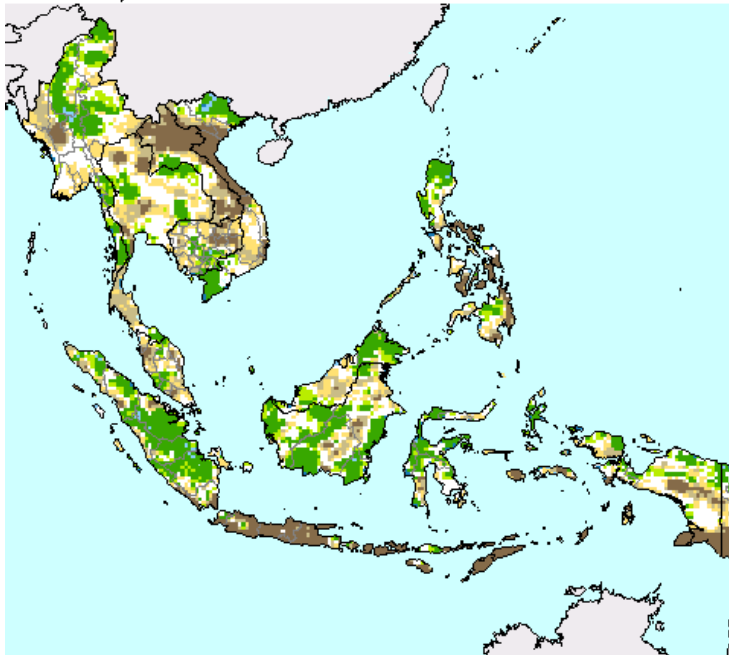
สภาวะฝนที่ผิดปกติ

(ในช่วงวันที่ 10-16 มิ.ย. 62)

- ภาคเหนือ พื้นที่ส่วนใหญ่มีปริมาณฝนใกล้เคียงเกณฑ์ปกติ ยกเว้นบริเวณจังหวัดเชียงใหม่ แพร่ และอุตรดิตถ์ ที่มีปริมาณฝนต่ำกว่าปกติมาก ส่วนบางพื้นที่ของภาคเหนือตอนล่างมีปริมาณฝนสูงกว่าปกติเล็กน้อย
- ภาคตะวันออกเฉียงเหนือ พื้นที่ส่วนใหญ่มีปริมาณฝนใกล้เคียงเกณฑ์ปกติ และมีปริมาณฝนสูงกว่าปกติเล็กน้อยบริเวณจังหวัดหนองคาย บึงกาฬ สุนทรบุรี และร้อยเอ็ด
- ภาคกลาง มีปริมาณฝนต่ำกว่าเกณฑ์ปกติถึงใกล้เคียงเกณฑ์ปกติ
- ภาคตะวันออก มีปริมาณฝนใกล้เคียงเกณฑ์ปกติ
- ภาคใต้ มีปริมาณฝนสูงกว่าเกณฑ์ปกติบริเวณตอนบนของภาค ส่วนตอนล่างของภาคมีปริมาณฝนต่ำกว่าเกณฑ์ปกติ
- กรุงเทพฯและปริมณฑล มีปริมาณฝนใกล้เคียงเกณฑ์ปกติ

Percent of Normal Precipitation (USAF 557th WW)

Jun. 10 - 16, 2019

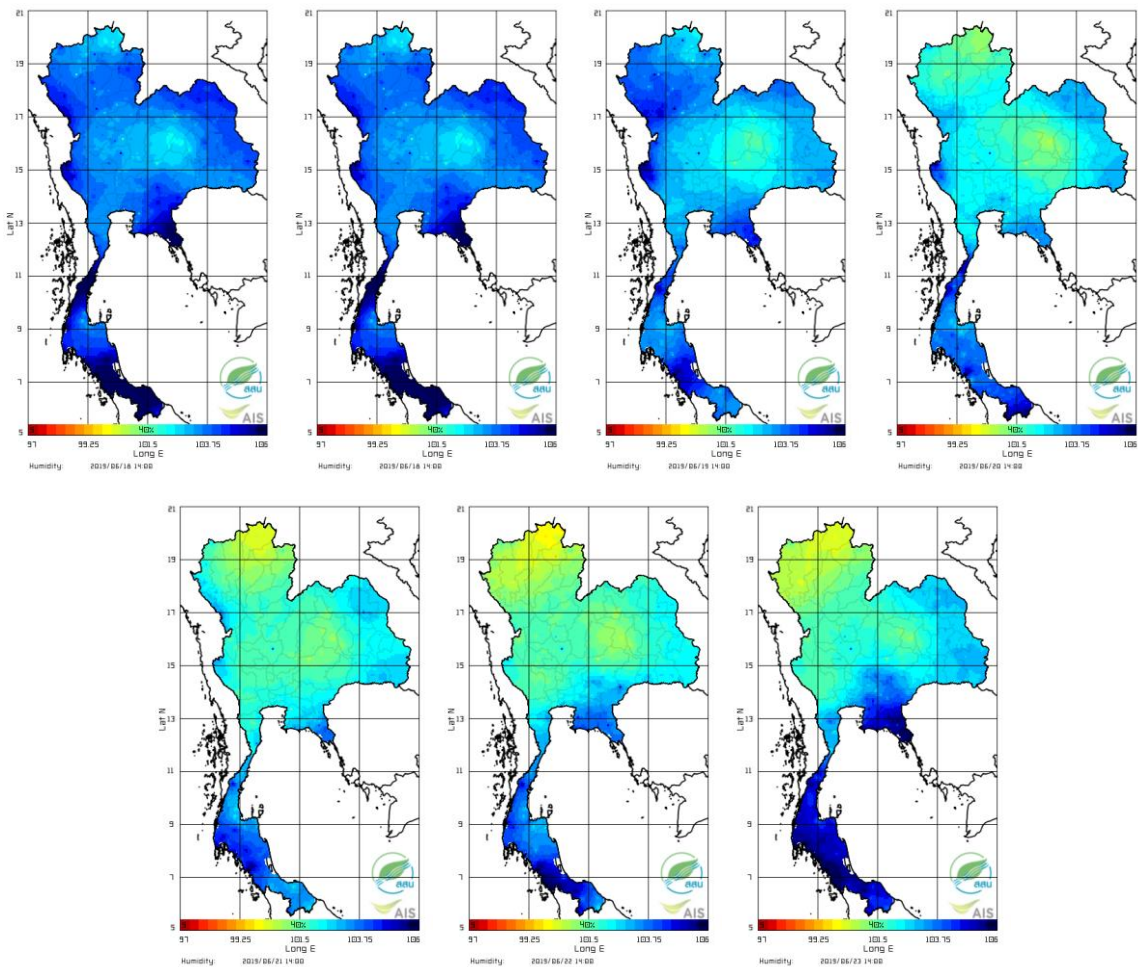


- >600 สูงกว่าเกณฑ์ปกติมาก
- 400-600 สูงกว่าเกณฑ์ปกติ
- 150-400 สูงกว่าเกณฑ์ปกติเล็กน้อย
- 75-150 ใกล้เคียงเกณฑ์ปกติ
- 50-75 ต่ำกว่าเกณฑ์ปกติ
- <=50 ต่ำกว่าเกณฑ์ปกติมาก

ความชื้นในอากาศ

แผนภาพแสดงการกระจายตัวของความชื้นในอากาศสะสมช่วงเวลา 14.00 น. ระหว่างวันที่ 17-23 มิ.ย. 62 พบว่าบริเวณภาคเหนือและภาคกลางมีความชื้นในอากาศสูงในช่วงต้นสปีดาร์และความชื้นค่อยๆ ลดลงจนถึงปลายสปีดาร์ ส่วนภาคตะวันออกเฉียงเหนือบริเวณด้านตะวันออกของภาคมีความชื้นในอากาศสูง ส่วนด้านตะวันตกของภาคมีความชื้นในอากาศต่ำกว่าเล็กน้อย และความชื้นในอากาศของภาคตะวันออกเฉียงเหนือค่อยๆ ลดลงจนถึงวันที่ 22 มิ.ย. 62 และกลับมามีความชื้นในอากาศเพิ่มขึ้นอีกครั้งในวันที่ 23 มิ.ย. 62 ส่วนภาคตะวันออกและภาคใต้มีความชื้นในอากาศสูงเกือบตลอดสปีดาร์ ยกเว้นในช่วงกลางสปีดาร์ที่มีความชื้นลดลงเล็กน้อย

ความชื้นในอากาศ ในช่วงวันที่ 17-23 มิ.ย. 2562



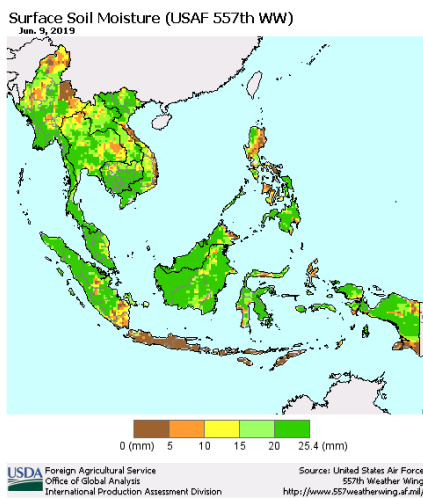
ที่มา: สถาบันสารสนเทศทรัพยากรน้ำและการเกษตร (องค์การมหาชน)

ข้อมูลเพิ่มเติม: http://www.thaiwater.net/DATA/REPORT/php/radar/show_templmg.php

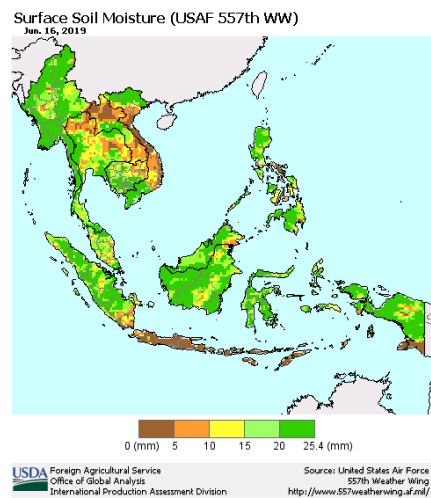
ความชื้นผิวดิน

วันที่ 16 มิ.ย. 62 ประเทศไทยมีความชื้นผิวดินลดลงในหลายพื้นที่ โดยเฉพาะบริเวณภาคเหนือ ภาคตะวันออกเฉียงเหนือ ภาคกลาง และภาคใต้ ส่วนภาคตะวันออกมีความชื้นผิวดินใกล้เคียงกับสปีดาร์ที่ฟ้านมา

วันที่ 9 มิ.ย. 2562



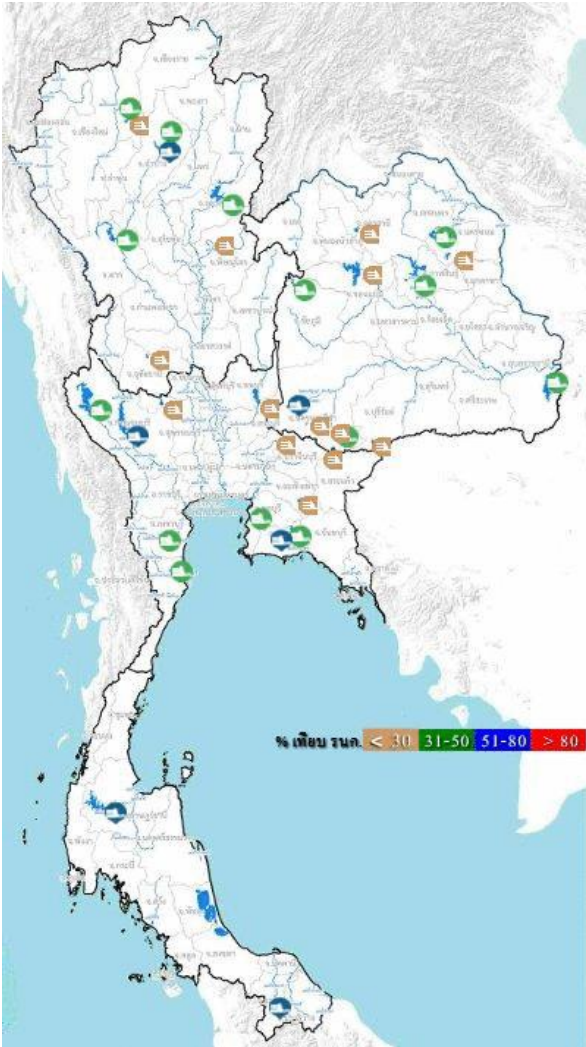
วันที่ 16 มิ.ย. 2562



ที่มา: USDA (United States Department of Agriculture)

ที่มา: <https://ipad.fas.usda.gov/cropexplorer/imageview.aspx?regionid=seasia>

สถานการณ์น้ำในเขื่อนขนาดใหญ่ทั่วประเทศ



ปัจจุบันเขื่อนขนาดใหญ่ทั้ง 35 แห่ง ทั่วประเทศ มีปริมาณน้ำกักเก็บรวมกันทั้งสิ้น 36,055 ล้านลูกบาศก์เมตร คิดเป็น 51% ของความจุ สถานการณ์อยู่ในเกณฑ์น้ำปานกลาง โดยเป็นปริมาณน้ำใช้การได้จริง 12,513 ล้านลูกบาศก์เมตร ซึ่งเขื่อนที่มีน้ำน้อยวิกฤต มี 13 เขื่อน ได้แก่ เขื่อนแม่กวง (23%) เขื่อนแควน้อย (18%) เขื่อนลำพระเพลิง (14%) เขื่อนอุบลรัตน์ (25%) เขื่อนห้วยหลวง (24%) เขื่อนลำนางรอน (28%) เขื่อนมูลบน (30%) เขื่อนน้ำพุง (29%) เขื่อนป่าสัก (8%) เขื่อนกระเสียว (23%) เขื่อนทับเสลา (24%) เขื่อนคลองสียัด (14%) เขื่อนขุนด่านปราการชล (12%) เขื่อนนฤปดินจินดา (20%)

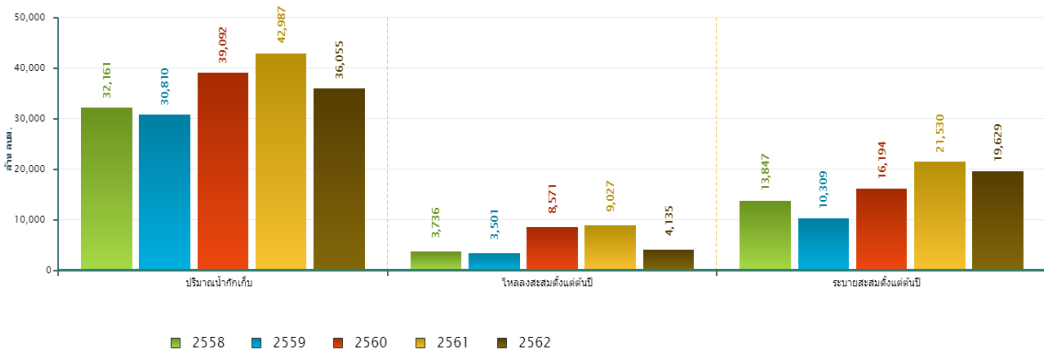
ที่มา: คลังข้อมูลน้ำและภูมิอากาศแห่งชาติ

ข้อมูลเพิ่มเติม : <http://watersituation.thaiwater.net/v1/public/report/dam>

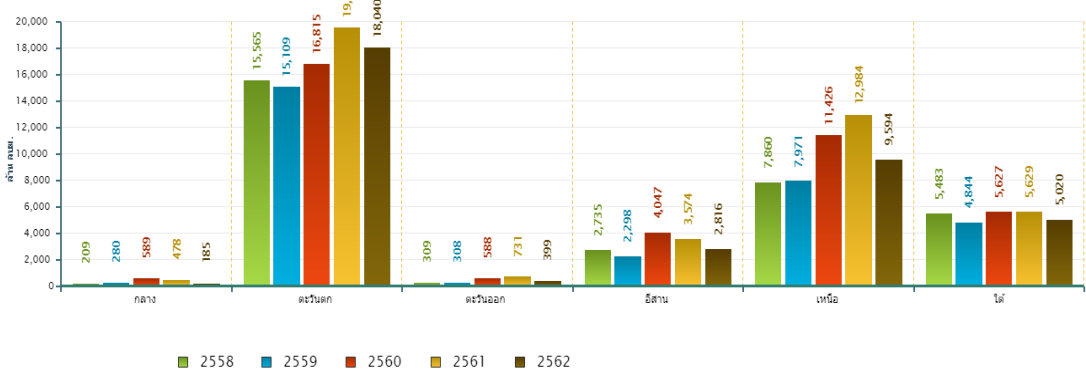
สถานการณ์น้ำในเขื่อนขนาดใหญ่ทั่วประเทศ

วันที่ 24 มิ.ย. 2562 ปริมาณน้ำกักเก็บในเขื่อนขนาดใหญ่ทั้ง 35 แห่งทั่วประเทศ มีอยู่ 36,055 ล้านลูกบาศก์เมตร ซึ่งเมื่อเปรียบเทียบกับข้อมูลย้อนหลังตั้งแต่ปี 2558-2562 พบว่าปี 2562 ภาคกลางมีปริมาณน้ำกักเก็บน้อยสุด ภาคใต้มีปริมาณน้ำกักเก็บน้อยเป็นอันดับสอง รองจากปี 2559 ส่วนภาคตะวันออกเฉียงเหนือมีปริมาณน้ำกักเก็บน้อยกว่าปี 2561 และภาคตะวันออกมีปริมาณน้ำกักเก็บน้อยกว่าปี 2560 ภาคตะวันออกเฉียงเหนือมีปริมาณน้ำกักเก็บน้อยกว่าปี 2561 และภาคตะวันตกมีปริมาณน้ำกักเก็บมากเป็นอันดับสอง รองจากปี 2561 สำหรับปริมาณน้ำไหลลงอ่างฯ สะสมตั้งแต่ต้นปีมีปริมาณ 4,135 ล้านลูกบาศก์เมตร ซึ่งเป็นปริมาณน้ำไหลลงอ่างฯ สะสม รองจากปี 2560 และปริมาณน้ำระบายสะสมตั้งแต่ต้นปีมีปริมาณ 19,629 ล้านลูกบาศก์เมตร ซึ่งเป็นปริมาณน้ำระบายสะสมสูงเป็นอันดับที่ 2 รองจากปี 2561

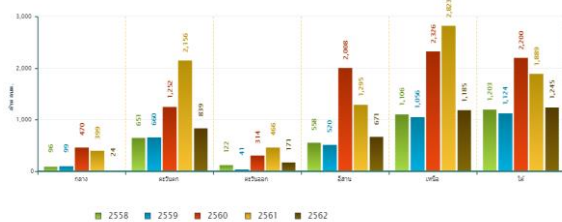
สถานการณ์น้ำอ่างเก็บน้ำขนาดใหญ่ วันที่ 24 มิถุนายน



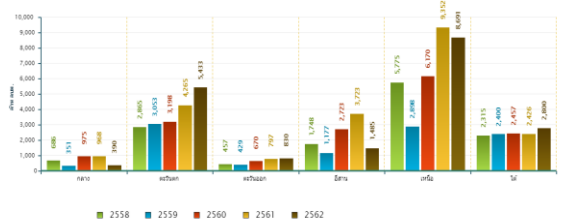
ปริมาณการเก็บกักรายภาค วันที่ 24 มิถุนายน



ปริมาณน้ำไหลลงอ่างฯ สะสมตั้งแต่ต้นปีรายภาค วันที่ 24 มิถุนายน



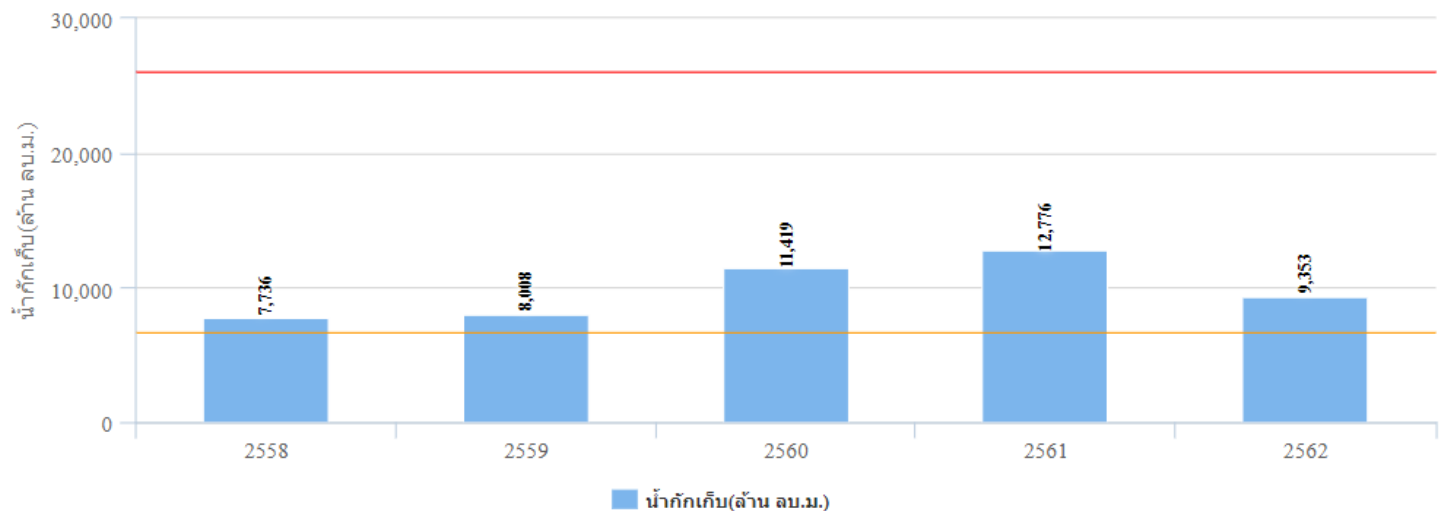
ปริมาณน้ำระบายสะสมตั้งแต่ต้นปีรายภาค วันที่ 24 มิถุนายน



สถานการณ์น้ำในเขื่อนพื้นที่ลุ่มน้ำเจ้าพระยา

วันที่ 24 มิ.ย. 2562 เขื่อนขนาดใหญ่ทั้ง 4 เขื่อนหลักในลุ่มน้ำเจ้าพระยา มีปริมาณน้ำกักเก็บรวมกัน 9,353 ล้านลูกบาศก์เมตร เป็นปริมาณน้ำใช้การได้ 2,657 ล้านลูกบาศก์เมตร ทั้งนี้ปริมาณการความต้องการน้ำเฉลี่ยในฤดูแล้งรวมไปถึงช่วงฤดูฝนของปี 2563 สำหรับอุบโทก-บรีโทก การเกษตร และรักษาระบบนิเวศอยู่ที่ 12,000 ล้านลูกบาศก์เมตร ดังนั้นจึงต้องกักเก็บน้ำเพิ่มอีก 9,343 ล้านลูกบาศก์เมตร

ปริมาณน้ำกักเก็บ
เขื่อนภูมิพล เขื่อนสิริกิติ์ เขื่อนป่าสักฯ เขื่อนแควน้อย
 วันที่ 24 เดือน มิ.ย.

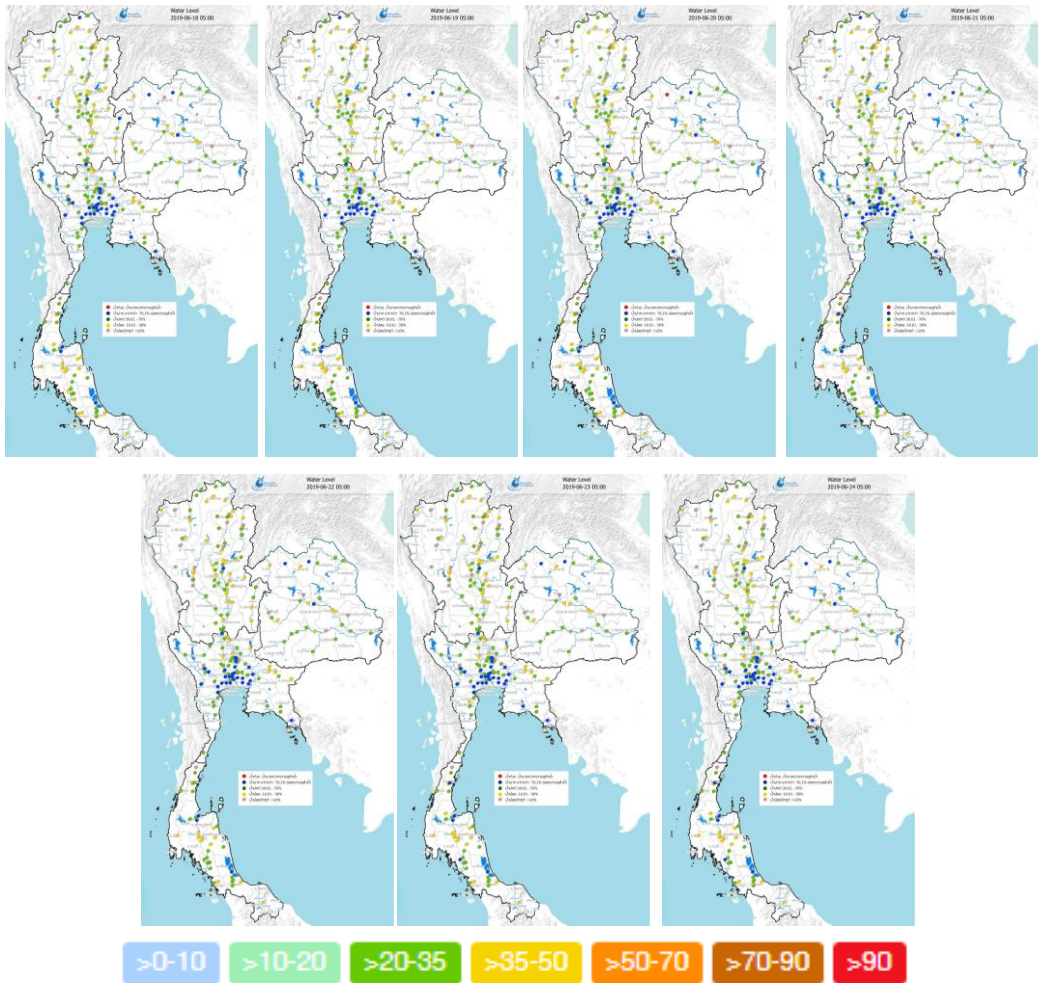


ที่มา : คลังข้อมูลน้ำและภูมิอากาศแห่งชาติ

ระดับน้ำในแม่น้ำสายหลัก

ประเทศไทยมีระดับน้ำเพิ่มขึ้น แต่โดยส่วนใหญ่ภาคเหนือยังคงมีระดับน้ำน้อย ภาคตะวันออกเฉียงเหนือมีระดับน้ำปานกลางถึงน้ำน้อย ภาคตะวันออกมีระดับน้ำปานกลางถึงน้ำน้อย และภาคกลางมีระดับน้ำปานกลางถึงน้ำมาก ส่วนภาคใต้มีระดับน้ำเพิ่มมากขึ้นโดยเฉพาะภาคใต้ฝั่งตะวันตก

ระดับน้ำในแม่น้ำสายหลัก ในช่วงวันที่ 18-24 มิ.ย. 2562



ที่มา: คลังข้อมูลน้ำแลภูมิอากาศแห่งชาติ

ข้อมูลเพิ่มเติม: http://www.nhc.in.th/product/history/map/water_level

สถานการณ์อุทกภัย

กรมป้องกันและบรรเทาสาธารณภัย กระทรวงมหาดไทย รายงานสถานการณ์อุทกภัยวันที่ 23 มิ.ย. 62 จ.พังงา เกิดฝนตกหนักต่อเนื่องทำให้เกิดน้ำป่าไหลหลากในพื้นที่ 4 อำเภอ 10 ตำบล 30 หมู่บ้าน โดยอพยพ 6 ครอบครัว รวม 20 คน ประชาชนได้รับผลกระทบ 442 ครอบครัว 1,700 คน ปัจจุบันยังคงมีฝนตกในพื้นที่ระดับน้ำลดลง



วันที่ 23 มิ.ย. 62 เกิดฝนตกหนัก น้ำไหลหลาก และดินสไลด์ที่บ้านพักครู อ.ตะกั่วป่า จ.พังงา



วันที่ 23 มิ.ย. 62 เกิดน้ำป่าไหลหลากเข้าท่วมถนนสายบ้านหลังเขา และท่วมบ้านเรือน 4-5 หลัง อ.กันตัง จ.ตรัง

สถานการณ์ภัยแล้ง

รายงานวันที่ 23 มิ.ย. 62 จังหวัดที่มีการประกาศเขตการให้ความช่วยเหลือผู้ประสบภัยพิบัติกรณีฉุกเฉิน (ภัยแล้ง) จำนวน 12 จังหวัด ได้แก่ จังหวัดพิษณุโลก ร้อยเอ็ด ศรีสะเกษ นครราชสีมา มหาสารคาม ตรัง ชลบุรี อุดรธานี พิจิตร เชียงราย สุโขทัย และน่าน รวม 40 อำเภอ 157 ตำบล 1,232 หมู่บ้าน ประกาศยุติสถานการณ์แล้ว ทั้งจังหวัด 5 จังหวัด ได้แก่ จังหวัดร้อยเอ็ด นครราชสีมา พิจิตร สุโขทัย และพิษณุโลก ยังมีสถานการณ์ภัยแล้งอีก 7 จังหวัด ดังนี้

จังหวัด	จำนวน			รายชื่ออำเภอที่ประกาศเขตภัยพิบัติฯ
	อำเภอ	ตำบล	หมู่บ้าน	
ภาคเหนือ 3 จ.				
1) อุดรธานี	1	2	15	ท่าปลา (2 ต. 15 ม.)
2) เชียงราย	13	63	561	เมืองงา (5 ต. 40 ม.) ป่าแดด (5 ต. 58 ม.) เชียงแสน (6 ต. 70 ม.) พญาเม็งราย (2 ต. 2 ม.) แม่สาย (5 ต. 14 ม.) พาน (13 ต. 123 ม.) เทิง (7 ต. 124 ม.) แม่จัน (9 ต. 58 ม.) เชียงของ (3 ต. 14 ม.) เวียงชัย (2 ต. 20 ม.) เวียงแก่น (1 ต. 1 ม.) ขุนตาล (3 ต. 32 ม.) ดอยหลวง (2 ต. 5 ม.)
3) น่าน	1	1	2	เวียงสา (1 ต. 2 ม.) กัญมณี 13 พ.ค. ประกาศเขตฯ 18 มิ.ย. 62
ภาคตะวันออกเฉียงเหนือ 2 จ.				
4) ศรีสะเกษ	6	16	126	เมืองจันทร์ (1 ต. 7 ม.) ขุขันธ์ (4 ต. 36 ม.) ไพรบึง (1 ต. 15 ม.) ศรีรัตนะ (3 ต. 29 ม.) ขุนหาญ (4 ต. 27 ม.) โพธิ์ศรีสุวรรณ (3 ต. 12 ม.)
5) มหาสารคาม	2	11	79	วาปีปทุม (10 ต. 69 ม.) พยัคฆภูมิพิสัย (1 ต. 10 ม.)
ภาคตะวันออก 2 จ.				
6) ตราด	1	2	13	เมืองงา (2 ต. 13 ม.)
7) ชลบุรี	1	1	7	เกาะสีชัง (1 ต. 7 ม.)
รวม 7 จังหวัด	25	96	803	
จากทั้งหมด 76 จ.	878	7,255	75,032	
คิดเป็นร้อยละของประเทศ	2.85	1.32	1.07	

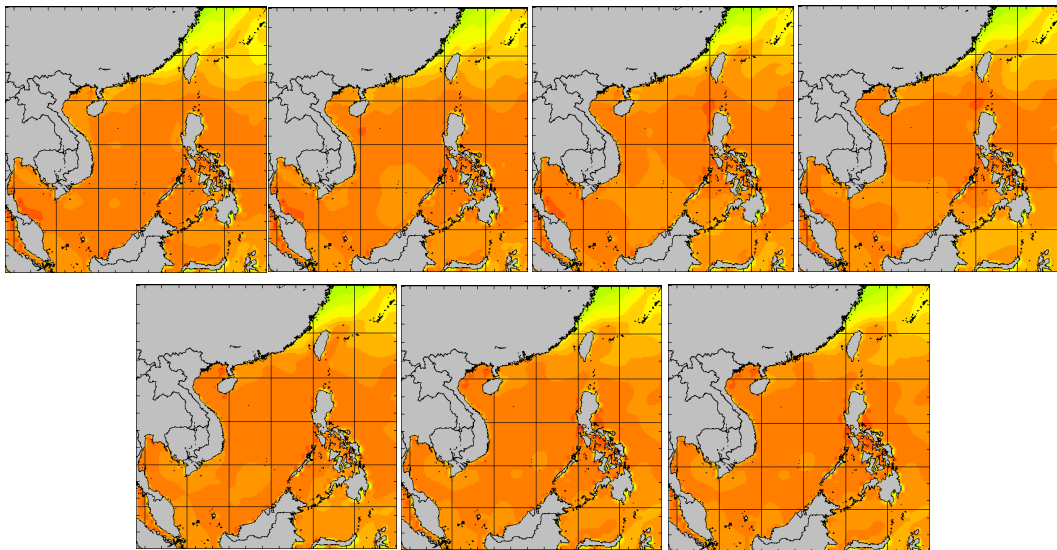
ที่มา: กรมป้องกันและบรรเทาสาธารณภัย กระทรวงมหาดไทย, มติชนออนไลน์

อุณหภูมิผิวน้ำทะเล

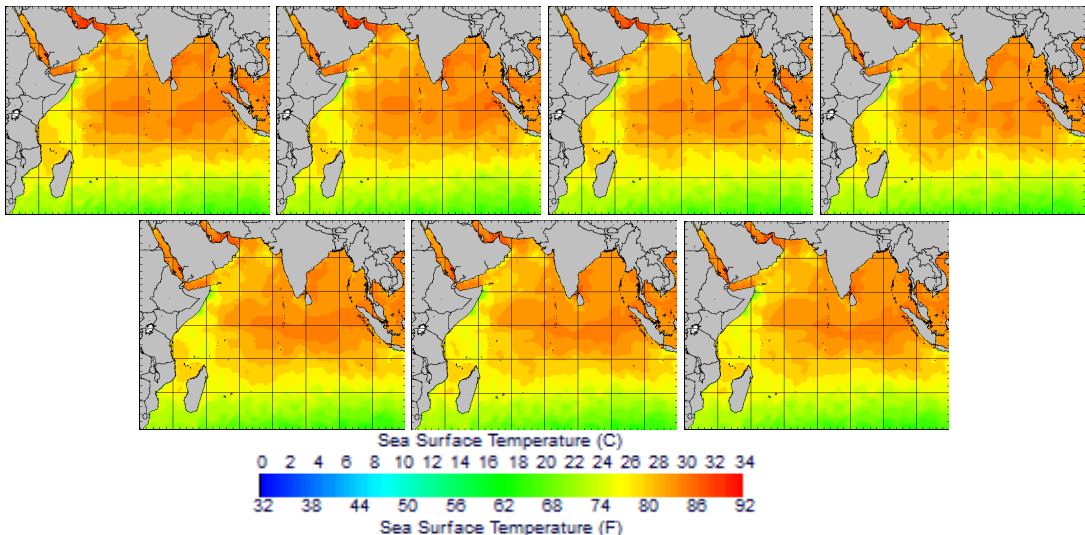
ในช่วงวันที่ 18-24 มิ.ย. 62 ทะเลฝั่งอันดามันและฝั่งอ่าวไทยตอนบนมีอุณหภูมิประมาณ 26-28 องศาเซลเซียส ตลอดทั้งสปีดาร์ ส่วนอ่าวไทยตอนล่างมีอุณหภูมิประมาณ 28-30 องศาเซลเซียส ในช่วงครึ่งแรกของสปีดาร์ หลังจากนั้นอุณหภูมิลดลงเหลือประมาณ 26-28 องศาเซลเซียส ในช่วงครึ่งหลังของสปีดาร์

อุณหภูมิผิวน้ำทะเล ในช่วงวันที่ 18-24 มิ.ย. 2562

ฝั่งอ่าวไทย



ฝั่งอันดามัน



ที่มา: Oceanweather, Inc.

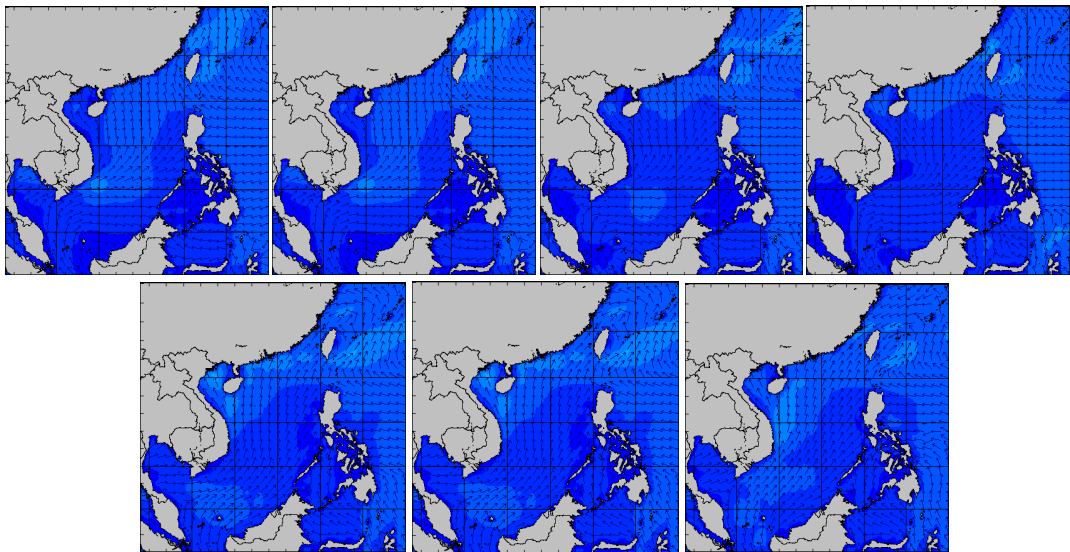
ข้อมูลเพิ่มเติม: http://tiwm.haii.or.th/DATA/REPORT/php/show_sst.php
http://tiwm.haii.or.th/DATA/REPORT/php/show_amdsst.php

ความสูงและทิศทางคลื่นทะเล

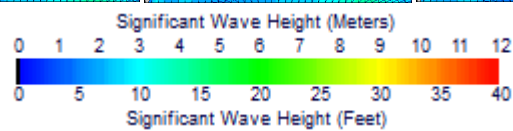
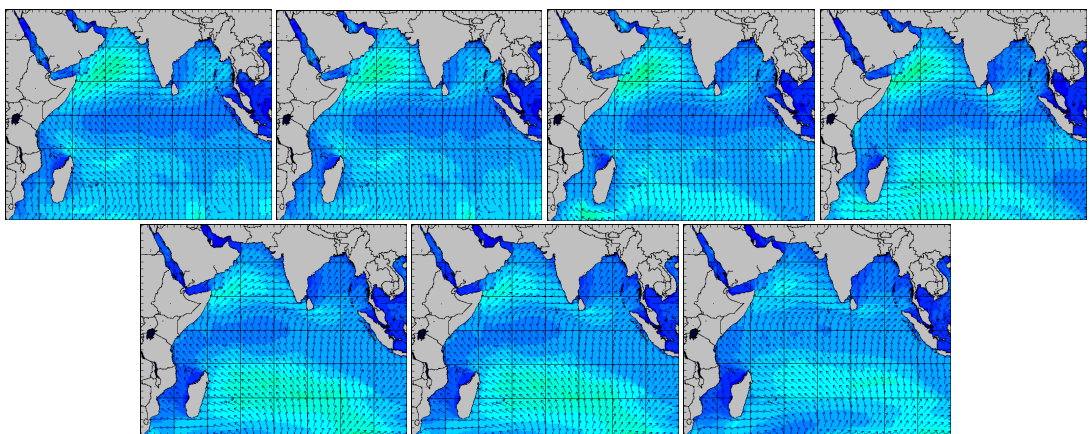
ช่วงวันที่ 18-24 มิ.ย. 62 คลื่นลมทะเลฝั่งอ่าวไทยมีความสูงคลื่นประมาณ 1 เมตร ส่วนทะเลฝั่งอันดามันมีความสูงคลื่นประมาณ 1-1.5 เมตร

ความสูงและทิศทางคลื่นทะเล ในช่วงวันที่ 18-24 มิ.ย. 2562

ฝั่งอ่าวไทย



ฝั่งอันดามัน



ที่มา: Oceanweather, Inc.

ข้อมูลเพิ่มเติม: http://www.thaiwater.net/DATA/REPORT/php/show_wave.php?zone=Ind
http://www.thaiwater.net/DATA/REPORT/php/show_wave.php?zone=scs

แผน/ผลการเพาะปลูกพืชในช่วงฤดูฝน ปี 2562

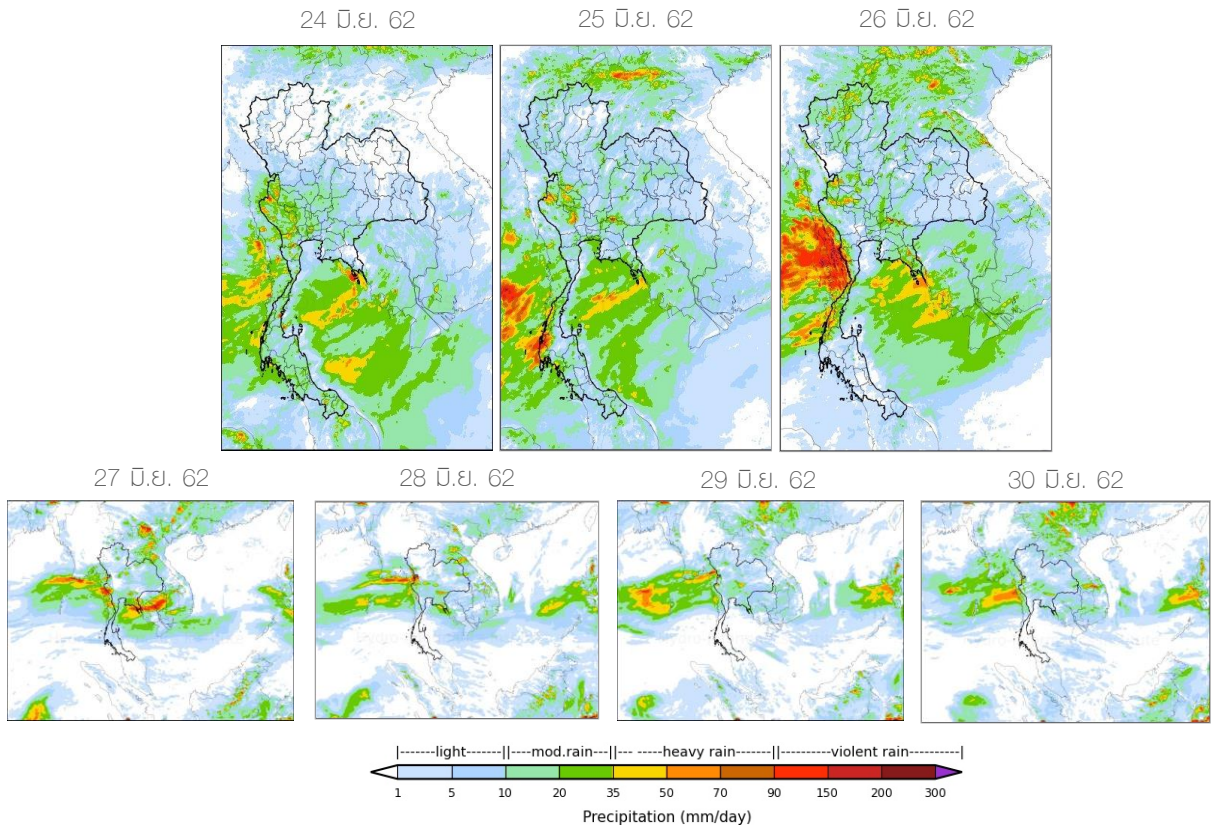
ปัจจุบันเกษตรกรเพาะปลูกพืชไปแล้ว 7.62 ล้านไร่ หรือคิดเป็น 45.67% หากพิจารณาในรายละเอียด พบว่ามีการปลูกข้าวมาปีไปแล้ว 7.54 ล้านไร่ หรือคิดเป็น 46.50% โดยที่ลุ่มน้ำเจ้าพระยามีพื้นที่เพาะปลูกมากที่สุด รองลงมาคือ ภาคตะวันออก คิดเป็น 62.93% และ 56.39% ตามลำดับ ส่วนพืชไร่-พืชผักมีการเพาะปลูกไปแล้ว 0.08 ล้านไร่ หรือคิดเป็น 17.51% โดยลุ่มน้ำเจ้าพระยาและภาคตะวันออกมีพื้นที่เพาะปลูกสูงสุดเช่นเดียวกับการปลูกข้าวมาปี โดยคิดเป็น 47.24% และ 46.97% ตามลำดับ

ภาค	ข้าวนาปี			พืชไร่-พืชผัก			รวม		
	แผน (ล้านไร่)	ผล (ล้านไร่)	%	แผน (ล้านไร่)	ผล (ล้านไร่)	%	แผน (ล้านไร่)	ผล (ล้านไร่)	%
เหนือ	2.21	0.46	20.99	0.05	0.003	6.50	2.27	0.47	20.66
ตะวันออกเฉียงเหนือ	3.41	1.58	46.30	0.02	0.005	28.10	3.42	1.58	46.21
กลาง	0.08	0.01	14.86	0.02	0.004	21.38	0.10	0.02	16.11
ตะวันออก	0.93	0.53	56.39	0.05	0.02	46.97	0.98	0.55	55.94
ตะวันตก	1.25	0.13	10.04	0.25	0.02	6.97	1.50	0.14	9.53
ใต้	0.67	0.02	2.23	0.03	0.001	5.73	0.70	0.02	2.36
ลุ่มน้ำเจ้าพระยา	7.65	4.81	62.93	0.06	0.03	47.24	7.71	4.84	62.80
ทั้งประเทศ	16.21	7.54	46.50	0.48	0.08	17.51	16.68	7.62	45.67

ที่มา : กรมชลประทาน ข้อมูล ณ วันที่ 19 มิถุนายน 2562

สถานการณ์ฝน 7 วัน ข้างหน้า

- ช่วงวันที่ 24-26 มิ.ย. 62 ลมมรสุมตะวันตกเฉียงใต้ที่พัดปกคลุมประเทศไทยมีกำลังแรงขึ้นตั้งแต่วันที่ 25 มิ.ย. 62 จนถึงวันที่ 26 มิ.ย. 62 ส่งผลให้ประเทศไทยตอนบนมีปริมาณฝนเพิ่มมากขึ้นและมีฝนตกหนักบางแห่ง โดยเฉพาะบริเวณภาคกลางและภาคตะวันออก ส่วนภาคใต้มีฝนตกต่อเนื่องและมีฝนตกหนักถึงหนักมากบางแห่ง โดยมีฝนตกหนักถึงหนักมากบริเวณจังหวัดตาก กาญจนบุรี ราชบุรี เพชรบุรี ตรัง นครสวรรค์ อุทัยธานี นครนายก ปราจีนบุรี เชียงใหม่ เชียงราย ลำปาง จันทบุรี ประจวบคีรีขันธ์ ชุมพร ระนอง สุราษฎร์ธานี และพังงา
- ช่วงวันที่ 27-30 มิ.ย. 62 ลมมรสุมตะวันตกเฉียงใต้ที่พัดปกคลุมประเทศไทยยังคงมีกำลังแรงและเลื่อนขึ้นไปปกคลุมบริเวณประเทศไทยตอนบน ส่งผลให้ประเทศไทยตอนบนจะมีปริมาณฝนเพิ่มมากขึ้น



ที่มา: สถาบันสารสนเทศทรัพยากรน้ำและการเกษตร (องค์การมหาชน)

ข้อมูลเพิ่มเติม: http://live1.hai.or.th/wrf_image/index.php

คาดการณ์สภาวะระดับน้ำในแม่น้ำเจ้าพระยา

จากการคาดการณ์สถานการณ์น้ำขึ้น-น้ำลงบริเวณอ่าวไทย โดยสถาบันสารสนเทศทรัพยากรน้ำ (องค์การมหาชน) คาดว่าวันที่ 25 มิ.ย. 62 บริเวณสถานีกองบัญชาการกองทัพเรือ น้ำลงต่ำสุดเวลา 18.00 น. ต่ำกว่าระดับน้ำทะเลปานกลาง -0.72 เมตร และน้ำขึ้นสูงสุดเวลา 01.00 น. สูงกว่าระดับน้ำทะเลปานกลาง 0.88 เมตร ส่วนบริเวณป้อมพระจุลจอมเกล้า น้ำลงต่ำสุดเวลา 16.00 น. ต่ำกว่าระดับน้ำทะเลปานกลาง 1.15 เมตร และน้ำขึ้นสูงสุดเวลา 00.00 น. สูงกว่าระดับน้ำทะเลปานกลาง 0.75 เมตร

หน้ากองบัญชาการกองทัพเรือ



ป้อมพระจุลจอมเกล้า

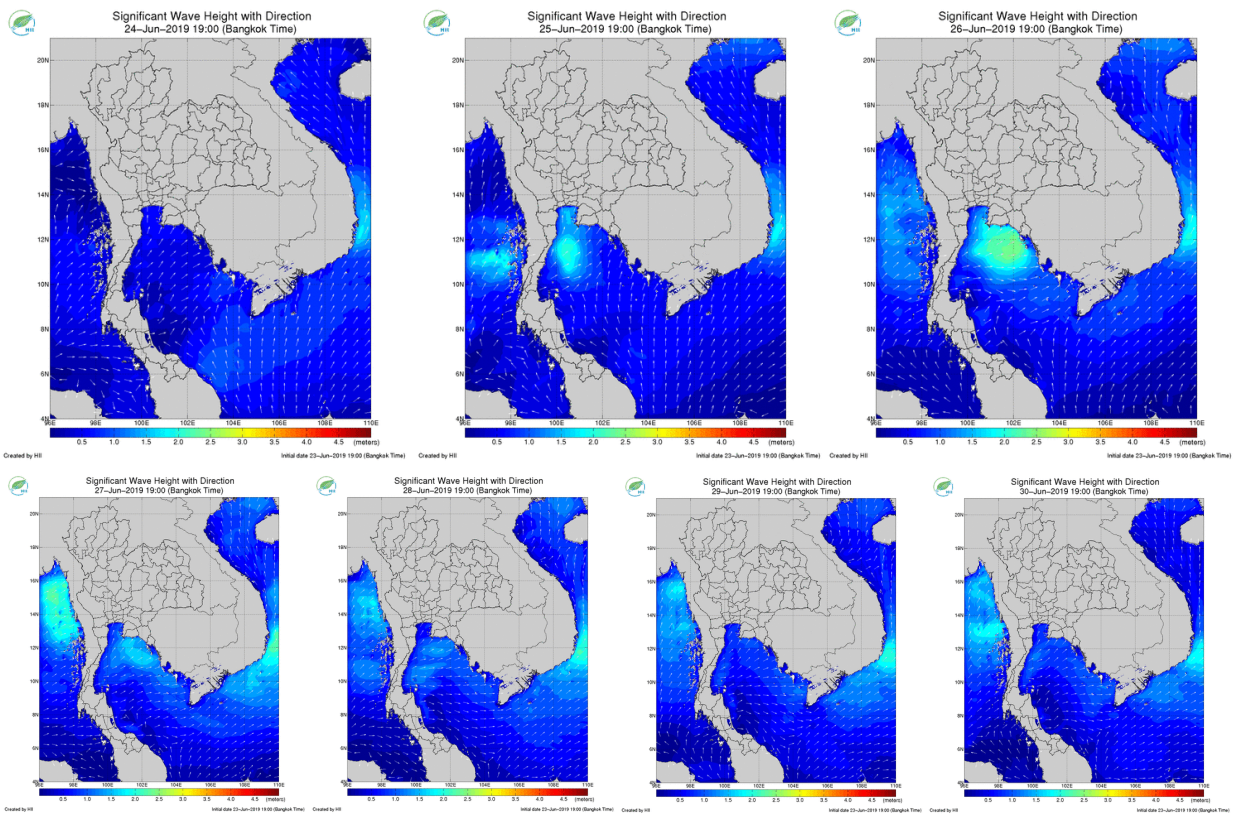


ที่มา:สถาบันสารสนเทศทรัพยากรน้ำ (องค์การมหาชน)
ข้อมูลเพิ่มเติม: การคำนวณระดับน้ำด้วยวิธีการ Harmonic Analysis

ภาคการณืความสูงและทิศทางคลื่นทะเล

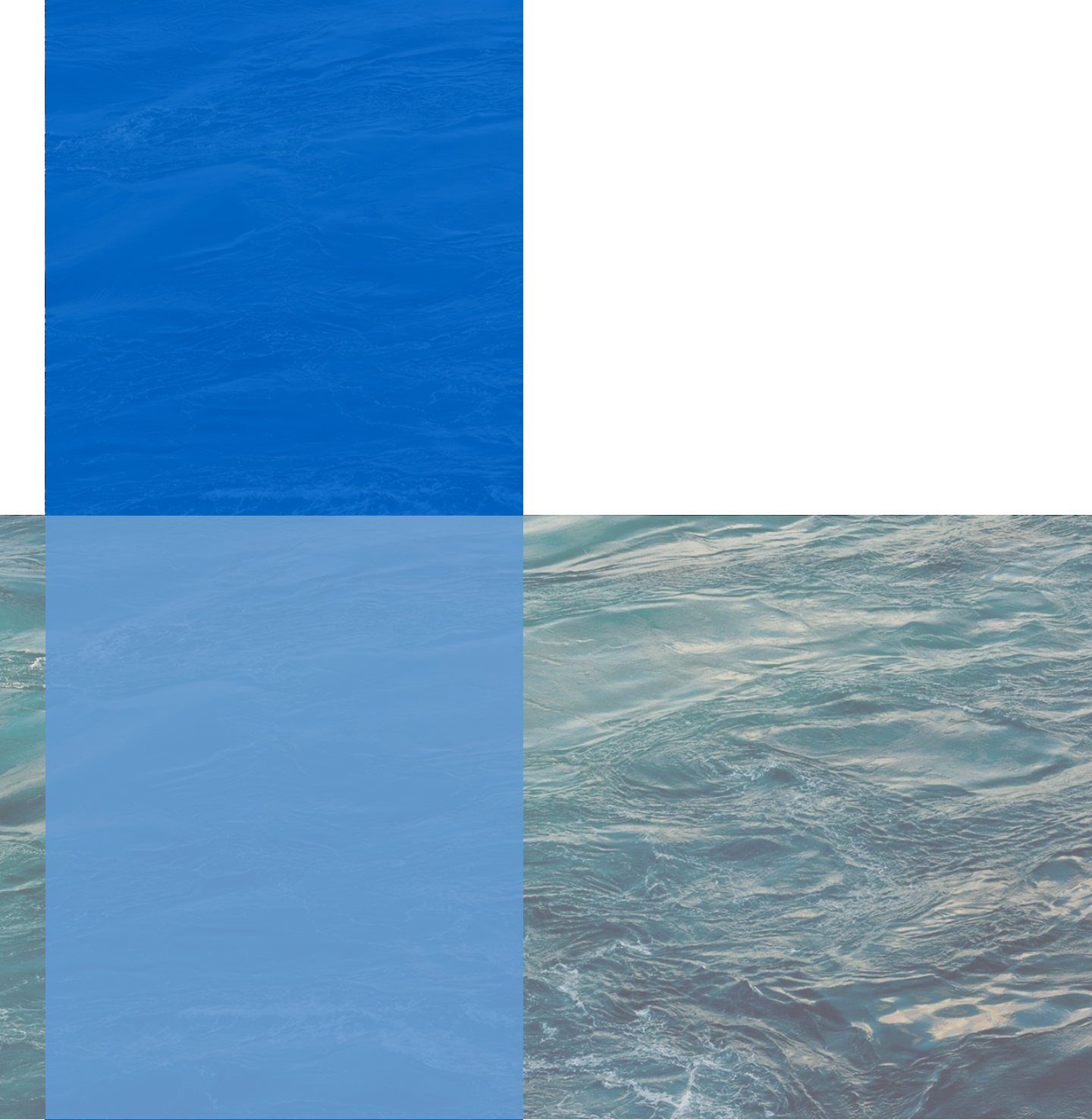
ภาคการณืความสูงคลื่นในช่วงวันที่ 24-30 มิ.ย. 62 ลมมรสุมตะวันตกเฉียงใต้ที่พัดปกคลุมทะเลอันดามัน ประเทศไทย และอ่าวไทยมีกำลังแรงขึ้นตั้งแต่วันที่ 25 มิ.ย. 62 และค่อยๆ ลดลงในช่วงปลายสปีดห้า ส่งผลให้ทะเลอันดามันและอ่าวไทยจะมีคลื่นสูงประมาณ 1-1.5 เมตร และบริเวณที่มีฝนตกจะมีคลื่นสูงประมาณ 2 เมตร

การภาคการณืความสูงและทิศทางคลื่นทะเล ระหว่างวันที่ 24-30 มิ.ย. 2562



ที่มา: สถาบันสารสนเทศทรัพยากรน้ำและการเกษตร (องค์การมหาชน)

ข้อมูลเพิ่มเติม: <http://www.thaiwater.net/v3/wrf/swan>



รู้น้ำ รู้อากาศ รู้ภัยพิบัติ

www.thaiwater.net

ThaiWater mobile application



คลังข้อมูลน้ำและภูมิอากาศแห่งชาติ
National Hydroinformatics and Climate Data Center

โดย

สถาบันสารสนเทศทรัพยากรน้ำ (องค์การมหาชน)
กระทรวงการอุดมศึกษา วิทยาศาสตร์ วิจัยและนวัตกรรม

