

รู้น้ำ รู้อากาศ รู้ทันภัยพิบัติ

[www.thaiwater.net](http://www.thaiwater.net)

ThaiWater mobile application



คลังข้อมูลน้ำและภูมิอากาศแห่งชาติ  
National Hydroinformatics and Climate Data Center

# รู้น้ำรู้อากาศ

รายสัปดาห์

ประจำวันที่ 17 มิ.ย. 2562



จัดทำโดย

สถาบันสารสนเทศทรัพยากรน้ำ (องค์การมหาชน)

กระทรวงการอุดมศึกษา วิทยาศาสตร์ วิจัยและนวัตกรรม

## สัปดาห์ที่ผ่านมา

### สภาพอากาศ

4 ลักษณะ:กลุ่มเมฆจากภาพถ่ายดาวเทียม

5 แพนที่ความกดอากาศ

6 สถานการณ์ฝน

- เรดาร์ตรวจอากาศ
- สถานีตรวจอากาศ
- ปริมาณฝนทั้งสัปดาห์

9 สภาวะฝนที่ผิดปกติ

10 ความชื้นในอากาศ

### สถานการณ์น้ำ

11 ความชื้นพื้นดิน

12 สถานการณ์น้ำในเขื่อน

- น้ำในเขื่อนขนาดใหญ่ทั้งประเทศ
- น้ำในเขื่อนพื้นที่ลุ่มน้ำเจ้าพระยา

15 ระดับน้ำในแม่น้ำสายหลัก

16 สถานการณ์น้ำทะเล

- อุณหภูมิพื้นผิวน้ำทะเล
- ความสูงและทิศทางคลื่นทะเล

18 แพน/พล การเพาะปลูกพืชในช่วงฤดูฝน

## คาดการณ์สัปดาห์หน้า

### สภาพอากาศ

19 คาดการณ์ฝน 7 วันข้างหน้า

### สถานการณ์น้ำ

20 คาดการณ์ระดับน้ำในแม่น้ำเจ้าพระยา

21 คาดการณ์ความสูงและทิศทางคลื่นทะเล

## สถานการณ์ปัจจุบัน

**สภาพอากาศ :** ช่วงต้นสัปดาห์ถึงกลางสัปดาห์มีร่องมรสุมพาดผ่านบริเวณภาคเหนือตอนบนและภาคตะวันออกเฉียงเหนือตอนบน เข้าสู่หย่อมความกดอากาศต่ำบริเวณอ่าวตังเกี๋ย ประกอบกับลมมรสุมตะวันตกเฉียงใต้กำลังปานกลางพัดปกคลุมทะเลอันดามัน ประเทศไทย และอ่าวไทย ส่งผลให้ประเทศไทยมีฝนตกหนักถึงหนักมากต่อเนื่องในช่วงต้นสัปดาห์ถึงกลางสัปดาห์ หลังจากนั้นลมมรสุมตะวันตกเฉียงใต้อ่อนกำลังลง ส่งผลให้บริเวณประเทศไทยตอนบนและภาคใต้มีปริมาณฝนลดลง แต่ยังคงมีฝนตกต่อเนื่องและมีฝนตกหนักในบางพื้นที่ ทั้งนี้ปริมาณฝนสะสม 7 วัน ที่วัดได้จากระบบโทรมาตรของสถาบันสารสนเทศทรัพยากรน้ำสูงสุด 3 อันดับแรก ได้แก่ จังหวัดสกลนคร 168 มิลลิเมตร ตราด 168 มิลลิเมตร และหนองคาย 161 มิลลิเมตร

**น้ำในเขื่อน :** ปัจจุบันเขื่อนขนาดใหญ่ทั้ง 35 แห่ง ทั่วประเทศ มีปริมาณน้ำกักเก็บรวมกันทั้งสิ้น 36,566 ล้านลูกบาศก์เมตร คิดเป็น 52% ของความจุ สถานการณ์อยู่ในเกณฑ์น้ำปานกลาง โดยเป็นปริมาณน้ำใช้การได้จริง 13,024 ล้านลูกบาศก์เมตร ซึ่งเขื่อนที่มีน้ำน้อยวิกฤต มี 13 เขื่อน ได้แก่ เขื่อนแม่กวง (22%) เขื่อนแควน้อย (19%) เขื่อนห้วยหลวง (24%) ) เขื่อนอุบลรัตน์ (25%) เขื่อนลำปาว (30%) เขื่อนลำพระเพลิง (14%) เขื่อนมูลบน (30%) เขื่อนลำบางรอง (30%) เขื่อนป่าสัก (9%) เขื่อนทับเสลา (24%) เขื่อนกระเสียว (23%) เขื่อนขุนด่านปราการชล (12%) เขื่อนคลองสียัด (14%) เขื่อนนฤปดินจินดา (19%)

**น้ำในแม่น้ำลำคลอง :** ประเทศไทยเริ่มมีระดับน้ำเพิ่มมากขึ้นจากพื้นที่ตกหนักกระจายตัวและตกต่อเนื่องในหลายพื้นที่ โดยที่ภาคเหนือส่วนใหญ่ยังคงมีระดับน้ำน้อย ภาคตะวันออกเฉียงเหนือและภาคตะวันออกมีระดับน้ำปานกลางถึงน้ำน้อย ภาคกลางมีระดับน้ำปานกลางถึงน้ำมาก ส่วนภาคใต้มีระดับน้ำเพิ่มมากขึ้น

## คาดการณ์

**คาดการณ์ฝน :** ช่วงวันที่ 17-19 มิ.ย. 62 ลมมรสุมตะวันตกเฉียงใต้ที่พัดปกคลุมทะเลอันดามันและประเทศไทยมีกำลังแรง ประกอบกับร่องมรสุมพาดผ่านบริเวณประเทศไทยตอนบน ส่งผลให้ประเทศไทยตอนบนรวมทั้งภาคใต้ฝั่งตะวันตกจะมีฝนตกต่อเนื่องและมีฝนตกหนักในบางพื้นที่ โดยเฉพาะบริเวณจังหวัดแม่ฮ่องสอน ลำพูน ลำปาง น่าน เพชรบูรณ์ เชียงใหม่ ตาก กาญจนบุรี ราชบุรี อุบลราชธานี ปราจีนบุรี ระยอง จันทบุรี และตราด และช่วงวันที่ 20-23 มิ.ย. 62 ลมมรสุมตะวันตกเฉียงใต้ที่พัดปกคลุมประเทศไทยมีกำลังอ่อนลง ส่วนประเทศไทยตอนบนยังคงมีร่องมรสุมพาดผ่านจนถึงปลายสัปดาห์ ส่งผลให้ประเทศไทยจะยังคงมีฝนตกต่อเนื่องและมีฝนตกหนักในบางพื้นที่ โดยเฉพาะแนวรับลมมรสุมด้านตะวันตกของประเทศไทยและภาคตะวันออก

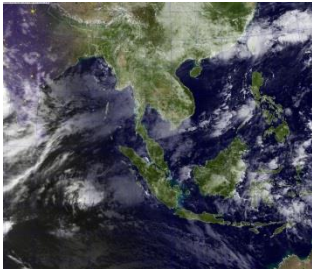
**คาดการณ์ระดับน้ำในแม่น้ำเจ้าพระยา :** จากการคาดการณ์สถานการณ์น้ำขึ้น-น้ำลงบริเวณอ่าวไทย โดยสถาบันสารสนเทศทรัพยากรน้ำ (องค์การมหาชน) คาดว่าวันที่ 18 มิ.ย. 62 บริเวณสถานีกองบัญชาการกองทัพเรือ น้ำลงต่ำสุดเวลา 14.00 น. ต่ำกว่าระดับน้ำทะเลปานกลาง 0.98 เมตร และน้ำขึ้นสูงสุดเวลา 21.00 น. สูงกว่าระดับน้ำทะเลปานกลาง 1.01 เมตร ส่วนบริเวณป้อมพระจุลจอมเกล้า น้ำลงต่ำสุดเวลา 12.00 น. ต่ำกว่าระดับน้ำทะเลปานกลาง 1.81 เมตร และน้ำขึ้นสูงสุดเวลา 20.00 น. สูงกว่าระดับน้ำทะเลปานกลาง 0.96 เมตร

**คาดการณ์คลื่น :** คาดการณ์ความสูงคลื่นในช่วงวันที่ 17-23 มิ.ย. 62 ลมมรสุมตะวันตกเฉียงใต้ที่พัดปกคลุมทะเลอันดามัน ประเทศไทย และอ่าวไทยมีกำลังแรง ส่งผลให้ทะเลอันดามันตอนบนจะมีคลื่นสูงประมาณ 1-2 เมตร ในช่วงวันที่ 17-21 มิ.ย. 62 หลังจากนั้นคลื่นลมจะมีกำลังแรงขึ้นเล็กน้อยในช่วงวันที่ 22-23 มิ.ย. 62 ส่วนทะเลอันดามันตอนล่างและอ่าวไทยตอนล่างจะมีคลื่นสูงประมาณ 1 เมตร ส่วนอ่าวไทยตอนบนจะมีคลื่นสูงประมาณ 1-1.5 เมตร ตลอดทั้งสัปดาห์

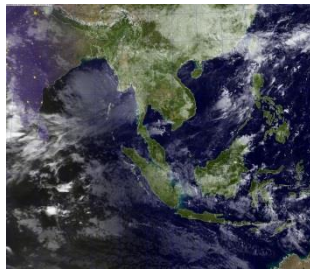
## ลักษณะกลุ่มเมฆจากภาพถ่ายดาวเทียม

สปีดาร์นั้นบริเวณภาคเหนือ ภาคตะวันออกเฉียงเหนือ และด้านตะวันตกของประเทศไทยมีเมฆปกคลุมเบาบาง ในช่วงต้นสปีดาร์และมีเมฆปกคลุมหนาแน่นเพิ่มมากขึ้นจนถึงปลายสปีดาร์ ภาคกลางและภาคตะวันออกเฉียงเหนือมีกลุ่มเมฆปกคลุมกระจายตัวตลอดทั้งสปีดาร์ ส่วนภาคใต้มีกลุ่มเมฆปกคลุมหนาแน่นกระจายตัวตลอดทั้งสปีดาร์

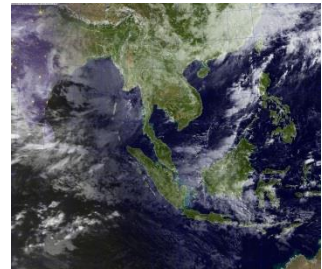
11 มิ.ย. 62 07:00 น.



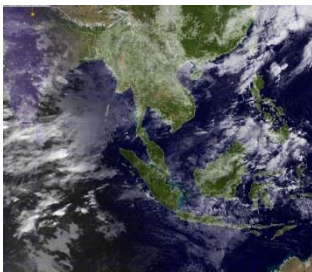
12 มิ.ย. 62 07:00 น.



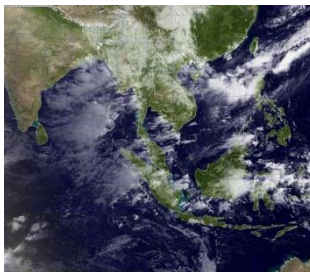
13 มิ.ย. 62 07:00 น.



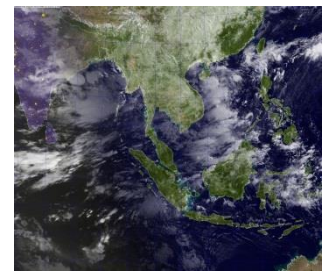
14 มิ.ย. 62 07:00 น.



15 มิ.ย. 62 08:00 น.



16 มิ.ย. 62 07:00 น.



17 มิ.ย. 62 06:00 น.



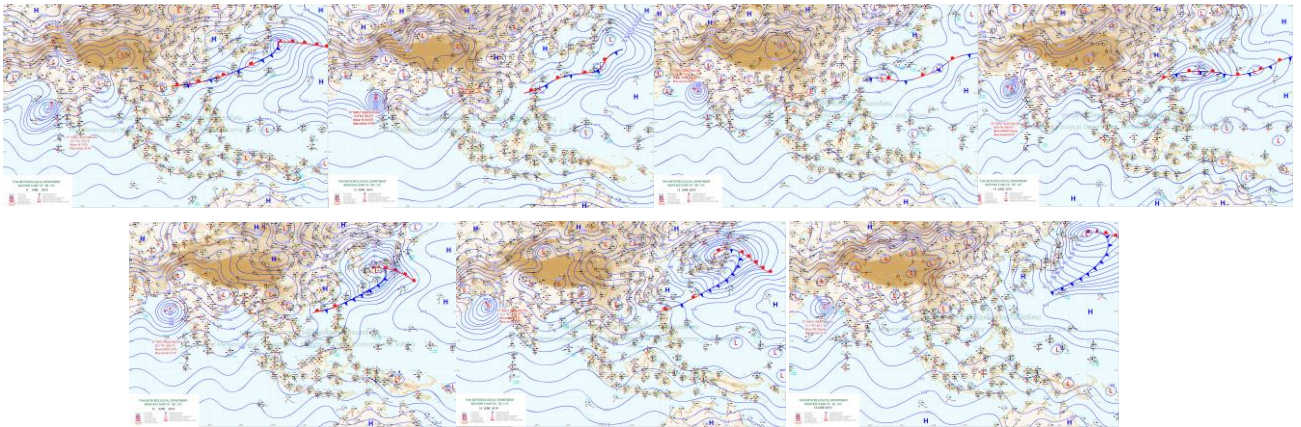
ที่มา: ภาพถ่ายจากดาวเทียม Himawari-8 จัดทำโดย Kochi University.  
ข้อมูลเพิ่มเติม: <http://www.thaiwater.net/Tracking/Now/latest.html>



# แผนที่อากาศ

ช่วงต้นสึปดาร์นี้ลมมรสุมตะวันตกเฉียงใต้ที่พัดปกคลุมประเทศไทยมีกำลังปานกลาง ประกอบกับหย่อมความกดอากาศต่ำปกคลุมบริเวณประเทศไทยตอนบน ส่งผลให้ประเทศไทยตอนบนมีฝนตกปานกลางถึงตกหนักในบางพื้นที่ ต่อมาในช่วงกลางสึปดาร์ลมมรสุมตะวันตกเฉียงใต้มีกำลังแรงขึ้น ประกอบกับมีร่องมรสุมพาดผ่านบริเวณประเทศไทยตอนบน ทำให้ประเทศไทยมีฝนตกเพิ่มมากขึ้นและมีฝนตกหนักถึงหนักมากในบางพื้นที่ และในช่วงปลายสึปดาร์ลมมรสุมตะวันตกเฉียงใต้ยังคงมีกำลังแรงส่งผลให้ประเทศไทยยังคงมีฝนตกต่อเนื่องจนถึงปลายสึปดาร์ ส่วนภาคใต้ได้รับอิทธิพลจากลมมรสุมตะวันตกเฉียงใต้กำลังแรงตลอดสึปดาร์ส่งผลให้มีฝนตกปานกลางถึงตกหนักกระจายตัวในหลายพื้นที่ตลอดทั้งสึปดาร์

ภาพแผนที่อากาศ ในช่วงวันที่ 11- 17 มิ.ย. 2562



ที่มา: กรมอุตุนิยมวิทยา

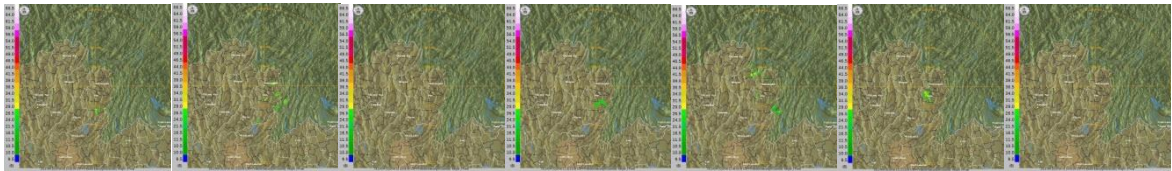
ข้อมูลเพิ่มเติม: [http://www.thaiwater.net/TyphoonTracking/wc.php?imgwc=lastest\\_wc.jpg](http://www.thaiwater.net/TyphoonTracking/wc.php?imgwc=lastest_wc.jpg)

# สถานการณ์ฝนจากภาพเรดาร์ตรวจอากาศ

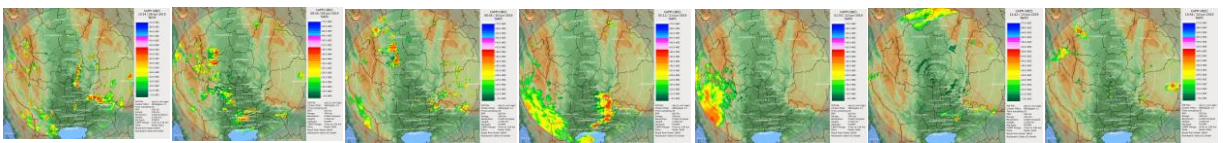
เครือข่ายภาพเรดาร์ตรวจวัดปริมาณฝนของกรมฝนหลวงและการบินเกษตร กรมอุตุนิยมวิทยา และ สำนักงานระบายน้ำกรุงเทพฯ ได้แก่ เรดาร์บ้าน เรดาร์ตาศลี เรดาร์ขอนแก่น เรดาร์พิมาย เรดาร์หนองแขม และเรดาร์พนม ตรวจพบกลุ่มพายุฝนปานกลางถึงตกหนักมากระจ่ายตัวในหลายพื้นที่ โดยเฉพาะบริเวณภาคเหนือตอนล่างและภาคกลาง ในช่วงวันที่ 8-11 มิ.ย. 62 ภาคตะวันออกเฉียงเหนือมีฝนตกปานกลางถึงตกหนักกระจ่ายตัวในช่วงวันที่ 8-14 มิ.ย. 62 ภาคตะวันออกมีฝนตกปานกลางในวันที่ 11 มิ.ย. 62 ส่วนภาคใต้มีฝนตกปานกลางถึงตกหนักในช่วงวันที่ 8-10 มิ.ย. 62 และ 13-14 มิ.ย. 62

ภาพแผนที่อากาศ ในช่วงวันที่ 8-14 มิ.ย. 2562

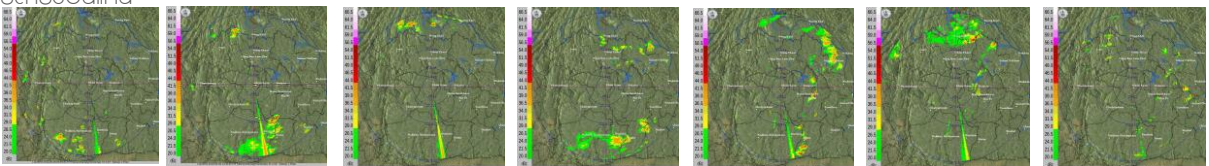
เรดาร์บ้าน



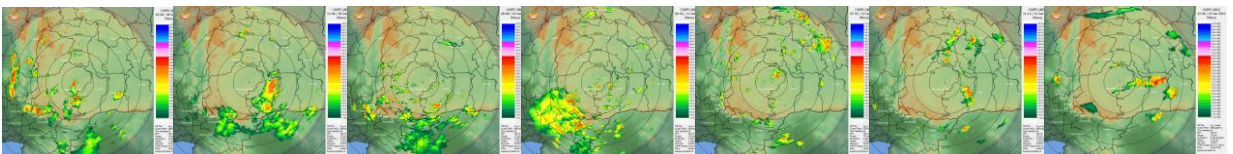
เรดาร์ตาศลี



เรดาร์ขอนแก่น



เรดาร์พิมาย



เรดาร์หนองแขม



เรดาร์พนม

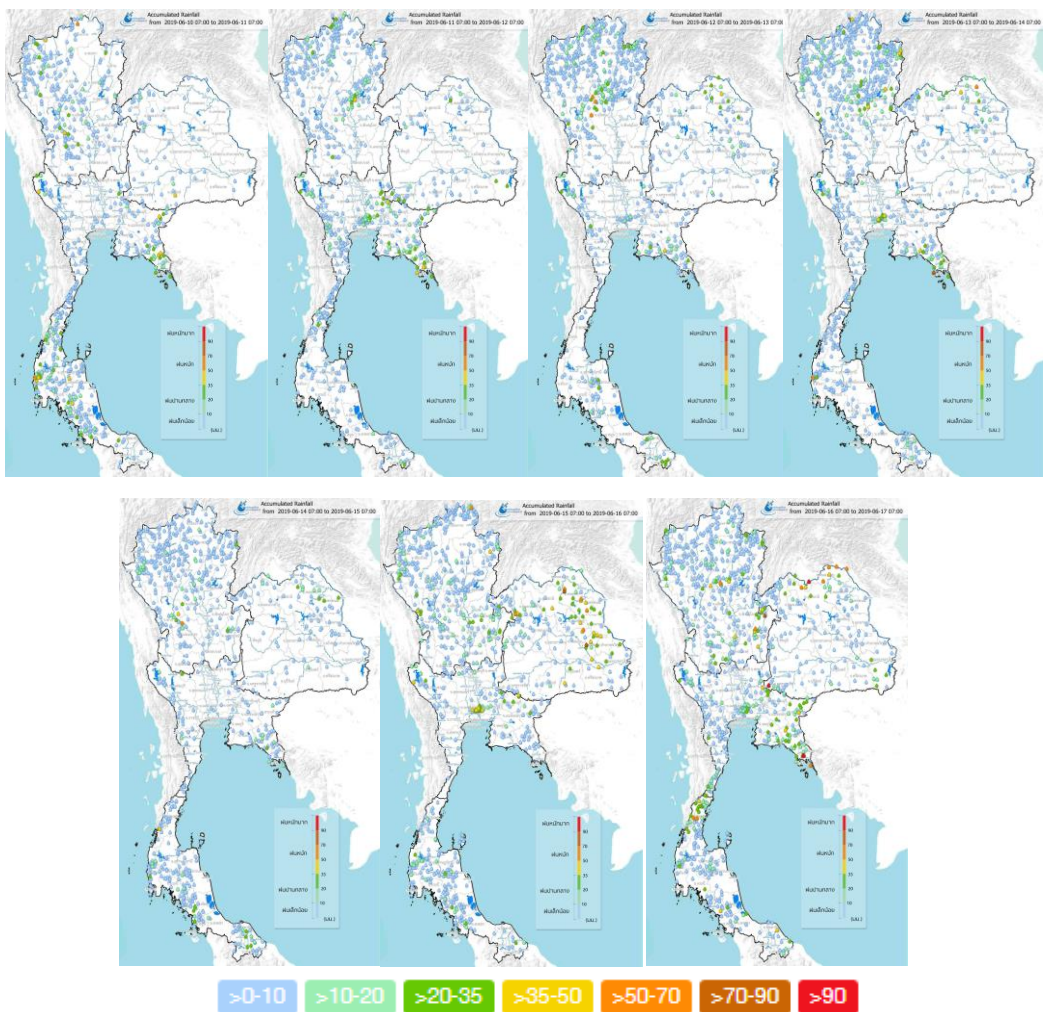




# ปริมาณฝนรายวันจากสถานีตรวจอากาศ

ช่วงต้นสัปดาห์นี้ประเทศไทยตอนบนมีฝนตกปานกลางถึงตกหนักในบางพื้นที่ ต่อมาในช่วงกลางสัปดาห์ ประเทศไทยตอนบนมีฝนตกเพิ่มมากขึ้นในหลายพื้นที่ เนื่องจากลมมรสุมตะวันออกเฉียงใต้มีกำลังแรงขึ้นและมีร่องมรสุมพาดผ่านบริเวณภาคเหนือและภาคตะวันออกเฉียงเหนือ และในปลายสัปดาห์ลมมรสุมตะวันออกเฉียงใต้ที่พัดปกคลุมประเทศไทยยังคงมีกำลังแรง ส่งผลให้ประเทศไทยมีฝนตกต่อเนื่องและมีฝนตกหนักในบางพื้นที่ จนถึงปลายสัปดาห์ โดยมีฝนตกหนักมากบริเวณจังหวัดหนองคาย นครราชสีมา และตราด

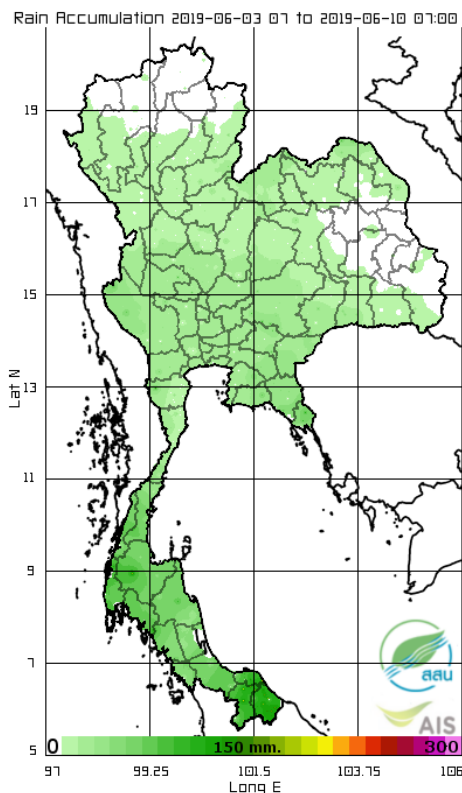
ภาพแผนที่อากาศ ในช่วงวันที่ 11-17 มิ.ย. 2562



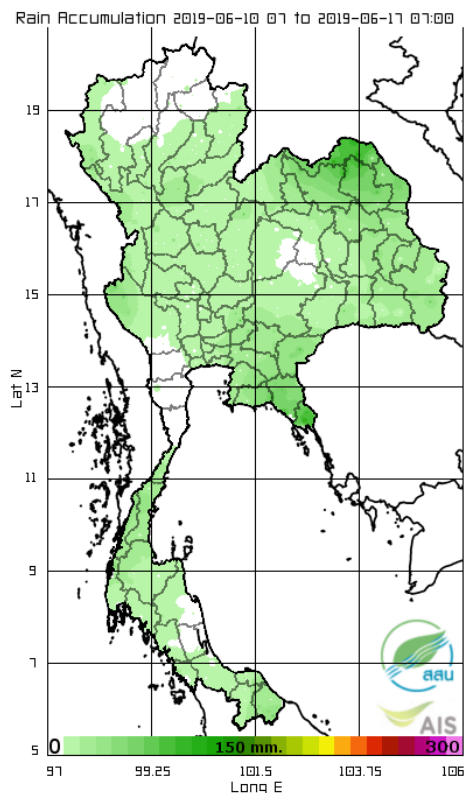
# ปริมาณฝนทั้งสปีดาร์

สปีดาร์นี้บริเวณภาคเหนือตอนบน ด้านตะวันตกของภาคตะวันออกเฉียงเหนือ ภาคใต้ตอนบนรวมทั้งบริเวณจังหวัดพิจิตรและสงขลามีปริมาณฝนลดลงจากสปีดาร์ที่ผ่านมา ส่วนบริเวณด้านตะวันออกเฉียงเหนือมีปริมาณฝนเพิ่มขึ้นในหลายพื้นที่ ทั้งนี้ปริมาณฝนสะสม 7 วัน ที่วัดได้จากระบบโทรมาตรของสถานีสารสนเทศทรัพยากรน้ำสูงสุด 3 อันดับแรก ได้แก่ จังหวัดสกลนคร 168 มิลลิเมตร ตราด 168 มิลลิเมตร และหนองคาย 161 มิลลิเมตร

สปีดาร์ที่แล้ว



สปีดาร์นี้



ที่มา: สถานีสารสนเทศทรัพยากรน้ำและการเกษตร (องค์การมหาชน)

ข้อมูลเพิ่มเติม: [http://www.thaiwater.net/DATA/site/content/fs\\_show\\_top7.html?type=rain\\_acc&sort\\_type=max](http://www.thaiwater.net/DATA/site/content/fs_show_top7.html?type=rain_acc&sort_type=max)



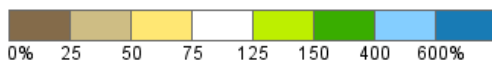
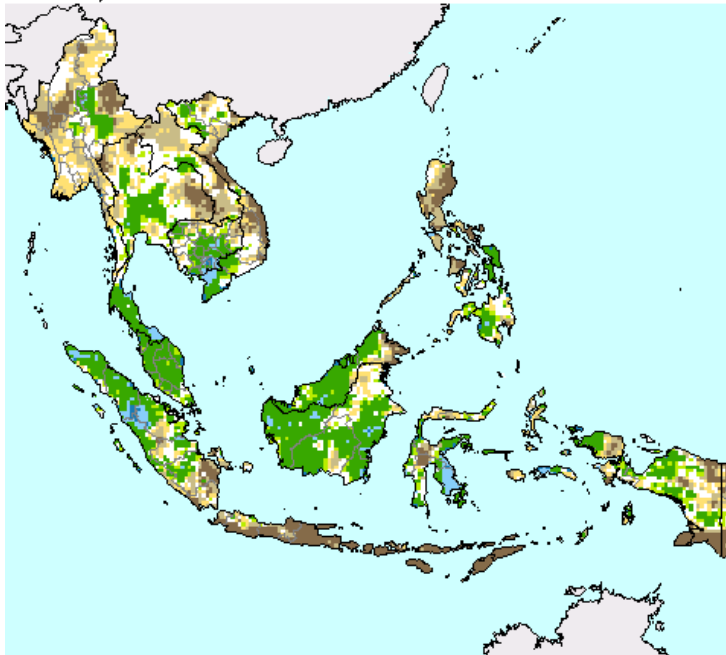
# สภาวะฝนที่ผิดปกติ

(ในช่วงวันที่ 3-9 มิ.ย. 62 )

- ภาคเหนือ พื้นที่ส่วนใหญ่ของภาคเหนือตอนบนมีปริมาณฝนต่ำกว่าเกณฑ์ปกติถึงใกล้เคียงเกณฑ์ปกติ ส่วนภาคเหนือตอนล่างมีปริมาณฝนใกล้เคียงเกณฑ์ปกติถึงสูงกว่าเกณฑ์ปกติเล็กน้อย
- ภาคตะวันออกเฉียงเหนือ ด้านตะวันออกของภาคมีปริมาณฝนต่ำกว่าเกณฑ์ปกติมากถึงใกล้เคียงเกณฑ์ปกติ ส่วนด้านตะวันตกของภาคมีปริมาณฝนใกล้เคียงเกณฑ์ปกติถึงสูงกว่าเกณฑ์ปกติเล็กน้อย
- ภาคกลาง พื้นที่ส่วนใหญ่มีปริมาณฝนสูงกว่าเกณฑ์ปกติเล็กน้อย ยกเว้นบริเวณจังหวัดกาญจนบุรีที่มีปริมาณฝนต่ำกว่าเกณฑ์ปกติ
- ภาคตะวันออก มีปริมาณฝนใกล้เคียงเกณฑ์ปกติ
- ภาคใต้ มีปริมาณฝนใกล้เคียงเกณฑ์ปกติถึงต่ำกว่าเกณฑ์ปกติบริเวณตอนบนของภาค และมีปริมาณฝนสูงกว่าเกณฑ์ปกติเล็กน้อยถึงสูงกว่าเกณฑ์ปกติบริเวณภาคใต้ตอนล่าง
- กรุงเทพฯและปริมณฑล มีปริมาณฝนสูงกว่าเกณฑ์ปกติเล็กน้อย

Percent of Normal Precipitation (USAF 557th WW)

Jun. 3 - 9, 2019

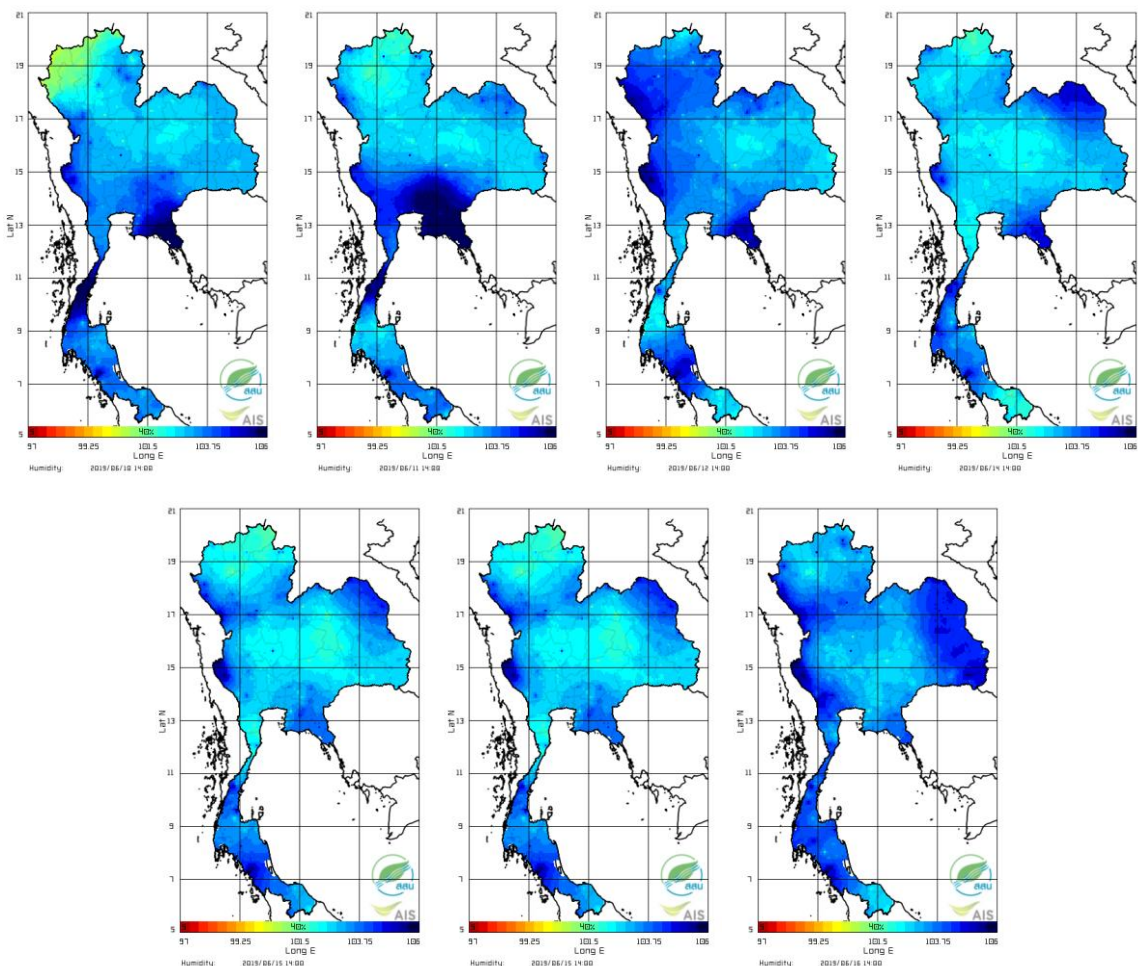


- >600 สูงกว่าเกณฑ์ปกติมาก
- 400-600 สูงกว่าเกณฑ์ปกติ
- 150-400 สูงกว่าเกณฑ์ปกติเล็กน้อย
- 75-150 ใกล้เคียงเกณฑ์ปกติ
- 50-75 ต่ำกว่าเกณฑ์ปกติ
- <=50 ต่ำกว่าเกณฑ์ปกติมาก

# ความชื้นในอากาศ

แผนภาพแสดงการกระจายตัวของความชื้นในอากาศสะสมช่วงเวลา 14.00 น. ระหว่างวันที่ 10-16 มิ.ย. 62 พบว่าบริเวณภาคเหนือมีความชื้นในอากาศค่อนข้างสูงเกือบตลอดทั้งสปีดาร์ โดยมีความชื้นสูงในวันที่ 12 และวันที่ 16 มิ.ย. 62 ภาคตะวันออกเฉียงเหนือมีความชื้นสูงกระจายตัวในบางพื้นที่ตลอดทั้งสปีดาร์ โดยเฉพาะวันที่ 13 มิ.ย. 62 ที่มีความชื้นสูงมากบริเวณตอนบนของภาคและวันที่ 16 มิ.ย. 62 ที่มีความชื้นสูงบริเวณด้านตะวันออกของภาค ส่วนภาคกลางมีความชื้นสูงในช่วงต้นสปีดาร์และมีความชื้นค่อยๆ ลดลงในช่วงกลางสปีดาร์ และกลับมามีความชื้นเพิ่มขึ้นอีกครั้งในวันสุดท้ายของสปีดาร์ ภาคตะวันออกมีความชื้นสูงมากในช่วงต้นสปีดาร์หลังจากนั้นความชื้นลดลงเล็กน้อยจนถึงปลายสปีดาร์ ส่วนภาคใต้มีความชื้นสูงถึงสูงมากกระจายตัวตลอดทั้งสปีดาร์ โดยมีความชื้นลดลงเล็กน้อยในบางพื้นที่ในช่วงกลางสปีดาร์

ความชื้นในอากาศ ในช่วงวันที่ 10-16 มิ.ย. 2562



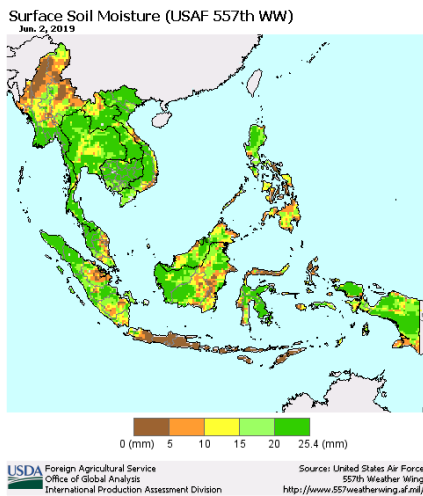
ที่มา: สถาบันสารสนเทศทรัพยากรน้ำและการเกษตร (องค์การมหาชน)

ข้อมูลเพิ่มเติม: [http://www.thaiwater.net/DATA/REPORT/php/radar/show\\_templmg.php](http://www.thaiwater.net/DATA/REPORT/php/radar/show_templmg.php)

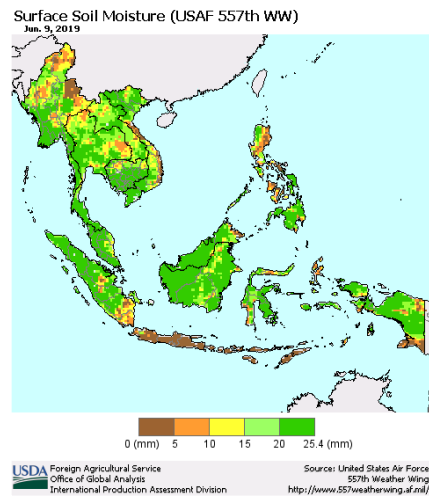
# ความชื้นผิวดิน

วันที่ 9 มิ.ย. 62 ประเทศไทยตอนบนมีความชื้นผิวดินลดลงในบางพื้นที่ของภาคเหนือ ด้านตะวันออกของภาคตะวันออกเฉียงเหนือ และภาคตะวันออก ส่วนภาคกลางมีความชื้นผิวดินเพิ่มขึ้นมาเล็กน้อย และภาคใต้มีความชื้นผิวดินใกล้เคียงกับสปีดาร์ที่ผ่านมา

วันที่ 2 มิ.ย. 2562



วันที่ 9 มิ.ย. 2562

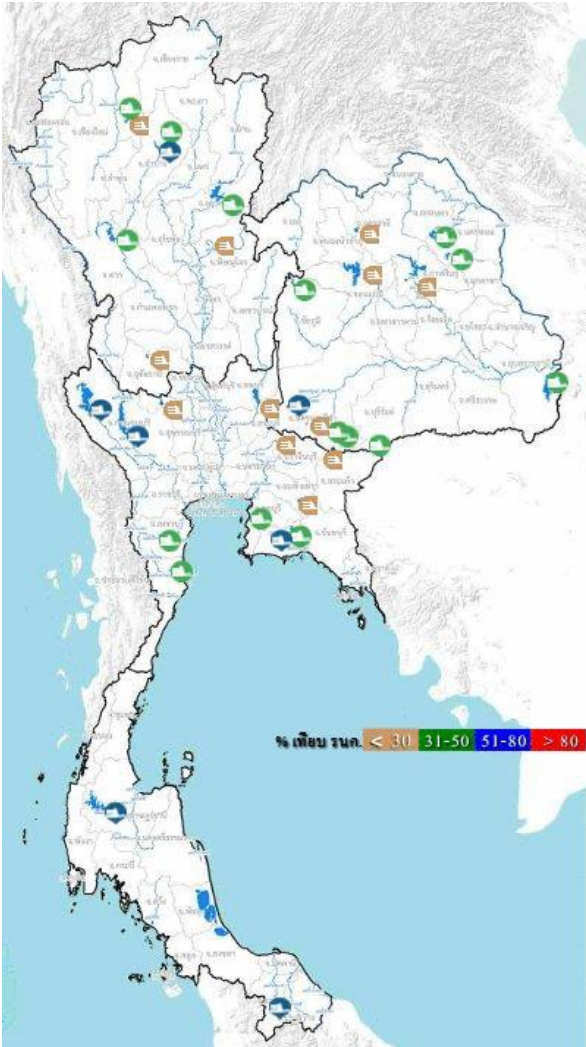


ที่มา: USDA (United States Department of Agriculture)

ที่มา: <https://ipad.fas.usda.gov/cropexplorer/imageview.aspx?regionid=seasia>



# สถานการณ์น้ำในเขื่อนขนาดใหญ่ทั่วประเทศ



ปัจจุบันเขื่อนขนาดใหญ่ทั้ง 35 แห่ง ทั่วประเทศ มีปริมาณน้ำกักเก็บรวมกันทั้งสิ้น 36,566 ล้านลูกบาศก์เมตร คิดเป็น 52% ของความจุ สถานการณ์ อยู่ในเกณฑ์น้ำปานกลาง โดยเป็นปริมาณน้ำใช้การได้จริง 13,024 ล้านลูกบาศก์เมตร ซึ่งเขื่อนที่มีน้ำน้อยวิกฤต มี 13 เขื่อน ได้แก่ เขื่อนแม่กวง (22%) เขื่อนแควน้อย (19%) เขื่อนห้วยหลวง (24%) ) เขื่อนอุบลรัตน์ (25%) เขื่อนลำปาว (30%) เขื่อนลำพระเพลิง (14%) เขื่อนมูลบน (30%) เขื่อนลำนางรอง (30%) เขื่อนป่าสัก (9%) เขื่อนทับเสลา (24%) เขื่อนกระเสียว (23%) เขื่อนขุนด่านปราการชล (12%) เขื่อนคลองสียัด (14%) เขื่อนนฤปดินจินดา (19%)

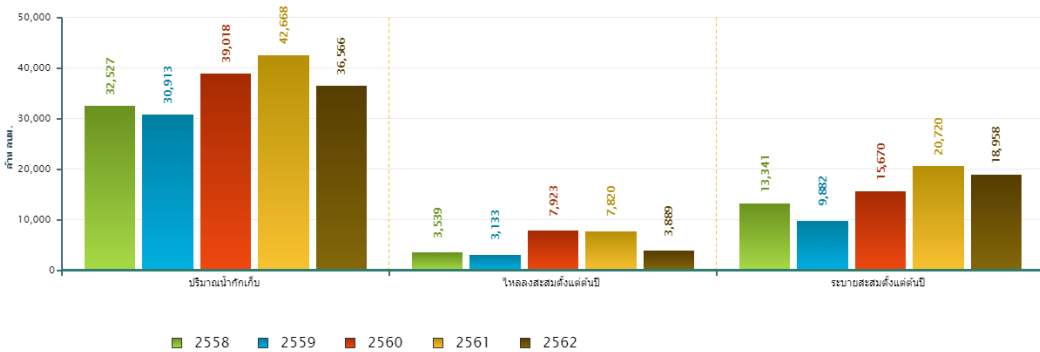
ที่มา: คลังข้อมูลน้ำและภูมิอากาศแห่งชาติ

ข้อมูลเพิ่มเติม : <http://watersituation.thaiwater.net/v1/public/report/dam>

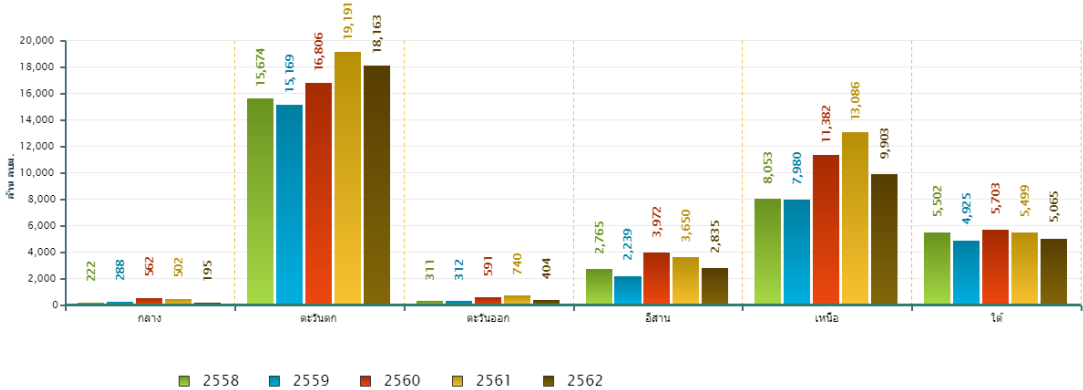
# สถานการณ์น้ำในเขื่อนขนาดใหญ่ทั่วประเทศ

วันที่ 17 มิ.ย. 2562 ปริมาณน้ำกักเก็บในเขื่อนขนาดใหญ่ทั้ง 35 แห่งทั่วประเทศ มีอยู่ 36,566 ล้านลูกบาศก์เมตร ซึ่งเมื่อเปรียบเทียบกับข้อมูลย้อนหลังตั้งแต่ปี 2558-2562 พบว่าปี 2562 ภาคกลางมีปริมาณน้ำกักเก็บน้อยสุด ภาคตะวันออกเฉียงเหนือและภาคใต้มีปริมาณน้ำกักเก็บน้อยกว่าปี 2561 ภาคเหนือมีปริมาณน้ำกักเก็บน้อยกว่าปี 2560 ส่วนภาคตะวันออกและภาคตะวันตกมีปริมาณน้ำกักเก็บมากเป็นอันดับสองรองจากปี 2561 สำหรับปริมาณน้ำไหลลงอ่างฯ สะสมตั้งแต่ต้นปีมีปริมาณ 3,889 ล้านลูกบาศก์เมตร ซึ่งเป็นปริมาณน้ำไหลลงอ่างฯ สะสม รองจากปี 2561 และปริมาณน้ำระบายสะสมตั้งแต่ต้นปีมีปริมาณ 18,958 ล้านลูกบาศก์เมตร ซึ่งเป็นปริมาณน้ำระบายสะสมสูงเป็นอันดับที่ 2 รองจากปี 2561

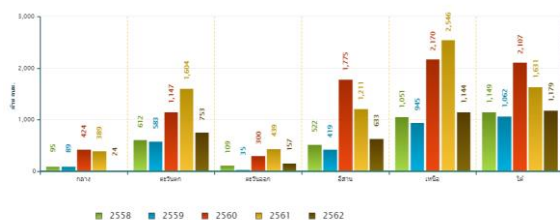
สถานการณ์น้ำในอ่างเก็บน้ำขนาดใหญ่ วันที่ 17 มิถุนายน



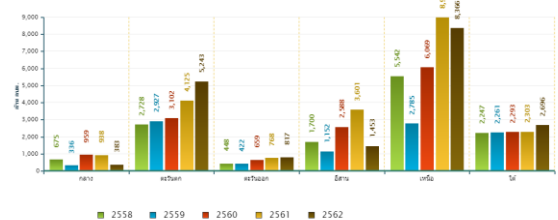
ปริมาณการเก็บกักรายภาค วันที่ 17 มิถุนายน



ปริมาณน้ำไหลลงอ่างฯ สะสมตั้งแต่ต้นปีรายภาค วันที่ 17 มิถุนายน



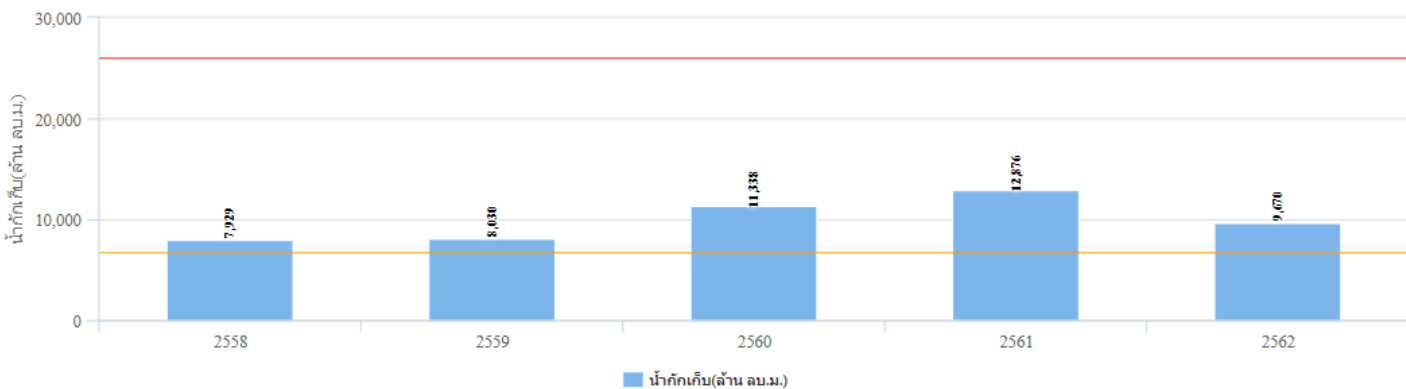
ปริมาณน้ำระบายสะสมตั้งแต่ต้นปีรายภาค วันที่ 17 มิถุนายน



# สถานการณ์น้ำในเขื่อนพื้นที่ลุ่มน้ำเจ้าพระยา

วันที่ 17 มิ.ย. 2562 เขื่อนขนาดใหญ่ทั้ง 4 เขื่อนหลักในลุ่มน้ำเจ้าพระยา มีปริมาณน้ำกักเก็บรวมกัน 9,670 ล้านลูกบาศก์เมตร เป็นปริมาณน้ำใช้การได้ 2,974 ล้านลูกบาศก์เมตร ทั้งนี้ปริมาณการความต้องการน้ำเฉลี่ยในฤดูแล้งรวมไปถึงช่วงฤดูฝนของปี 2563 สำหรับอุปก-บรีโกก การเกษตร และรักษาระบบนิเวศอยู่ที่ 12,000 ล้านลูกบาศก์เมตร ดังนั้นจึงต้องกักเก็บน้ำเพิ่มอีก 9,026 ล้านลูกบาศก์เมตร

ปริมาณน้ำกักเก็บ  
เขื่อนภูมิพล เขื่อนสิริกิติ์ เขื่อนป่าสักฯ เขื่อนแควน้อย  
วันที่ 17 เดือน มิ.ย.



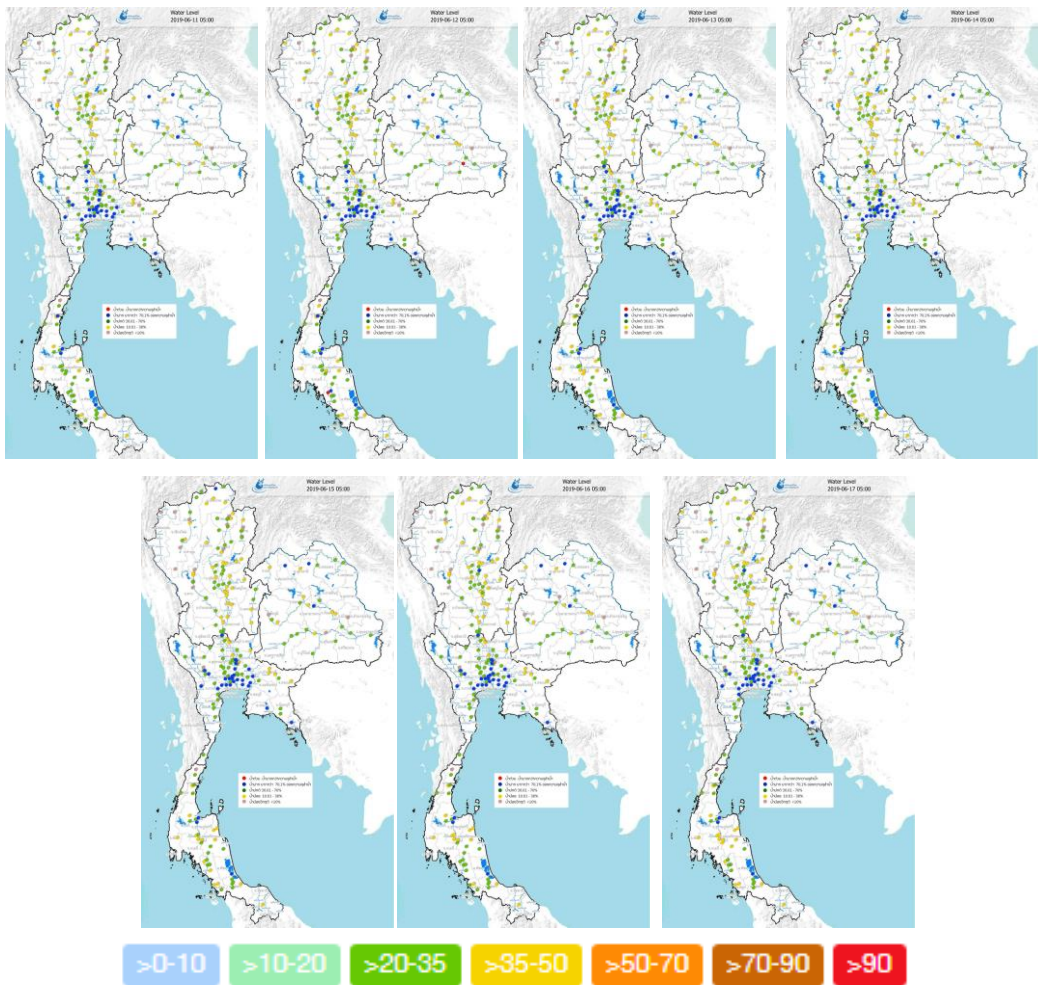
ที่มา : คลังข้อมูลน้ำและภูมิอากาศแห่งชาติ



# ระดับน้ำในแม่น้ำสายหลัก

ประเทศไทยเริ่มมีระดับน้ำเพิ่มมากขึ้นจากพายุที่ตกหนักกระจายตัวและตกต่อเนื่องในหลายพื้นที่ โดยที่ภาคเหนือส่วนใหญ่ยังคงมีระดับน้ำน้อย ภาคตะวันออกเฉียงเหนือและภาคตะวันออกมีระดับน้ำปานกลางถึงน้ำน้อย ภาคกลางมีระดับน้ำปานกลางถึงน้ำมาก ส่วนภาคใต้มีระดับน้ำเพิ่มมากขึ้น

ระดับน้ำในแม่น้ำสายหลัก ในช่วงวันที่ 11-17 มิ.ย. 2562



ที่มา: คลังข้อมูลน้ำแลภูมิอากาศแห่งชาติ

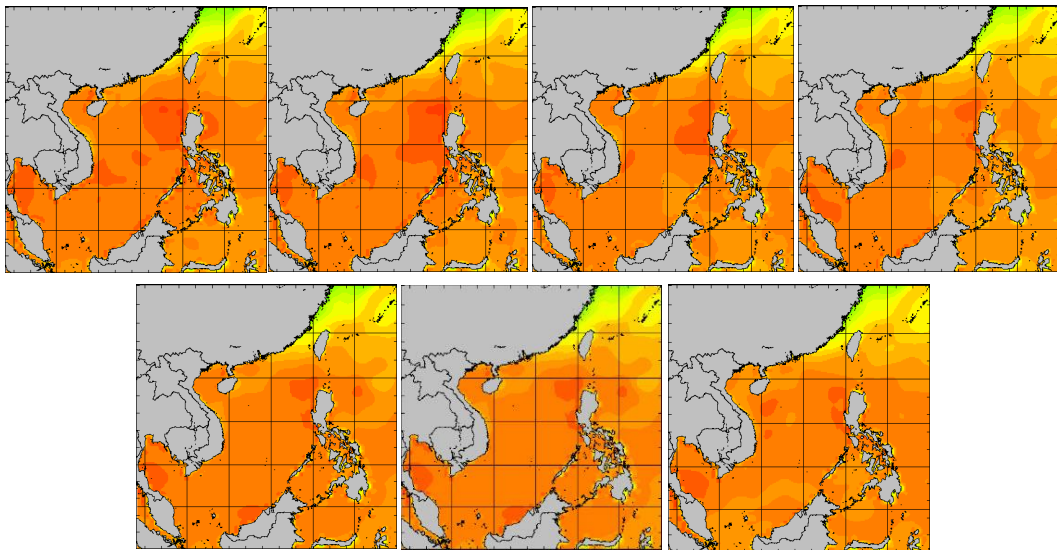
ข้อมูลเพิ่มเติม: [http://www.nhc.in.th/product/history/map/water\\_level](http://www.nhc.in.th/product/history/map/water_level)

# อุณหภูมิผิวน้ำทะเล

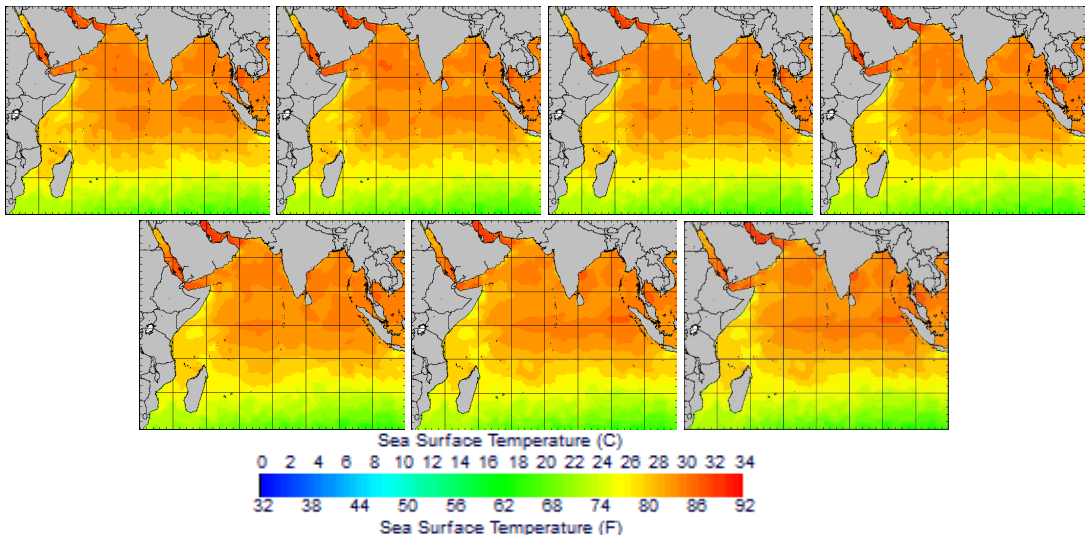
ในช่วงวันที่ 7-9 มิ.ย. 62 อุณหภูมิบริเวณอ่าวไทยตอนบนมีอุณหภูมิประมาณ 28-30 องศาเซลเซียส ส่วนอ่าวไทยตอนล่างมีอุณหภูมิประมาณ 26-28 องศาเซลเซียส และในช่วงวันที่ 10-13 มิ.ย. 62 อ่าวไทยตอนบนมีอุณหภูมิลดลงเหลือประมาณ 26-28 องศาเซลเซียส ส่วนอ่าวไทยตอนล่างมีอุณหภูมิเพิ่มขึ้นเป็น 28-30 องศาเซลเซียส ส่วนทะเลอันดามันมีอุณหภูมิประมาณ 26-28 องศาเซลเซียส ตลอดทั้งช่วง

อุณหภูมิผิวน้ำทะเล ในช่วงวันที่ 7-13 มิ.ย. 2562

## ฝั่งอ่าวไทย



## ฝั่งอันดามัน



ที่มา: Oceanweather, Inc.

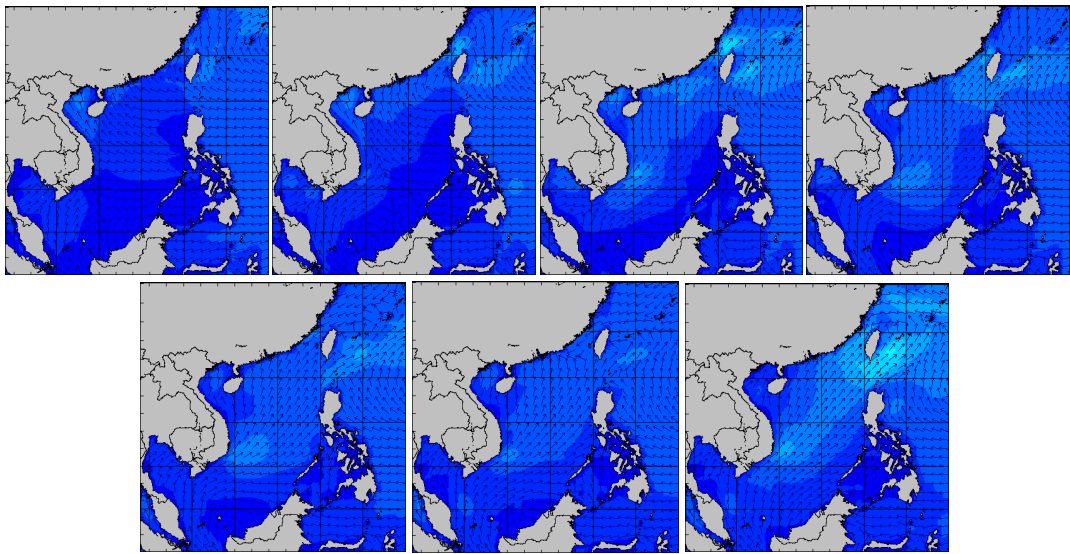
ข้อมูลเพิ่มเติม: [http://tiwmm.haii.or.th/DATA/REPORT/php/show\\_sst.php](http://tiwmm.haii.or.th/DATA/REPORT/php/show_sst.php)  
[http://tiwmm.haii.or.th/DATA/REPORT/php/show\\_amdsst.php](http://tiwmm.haii.or.th/DATA/REPORT/php/show_amdsst.php)

# ความสูงและทิศทางคลื่นทะเล

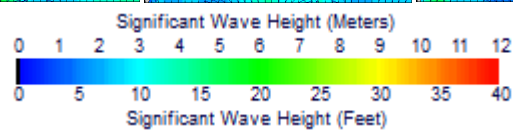
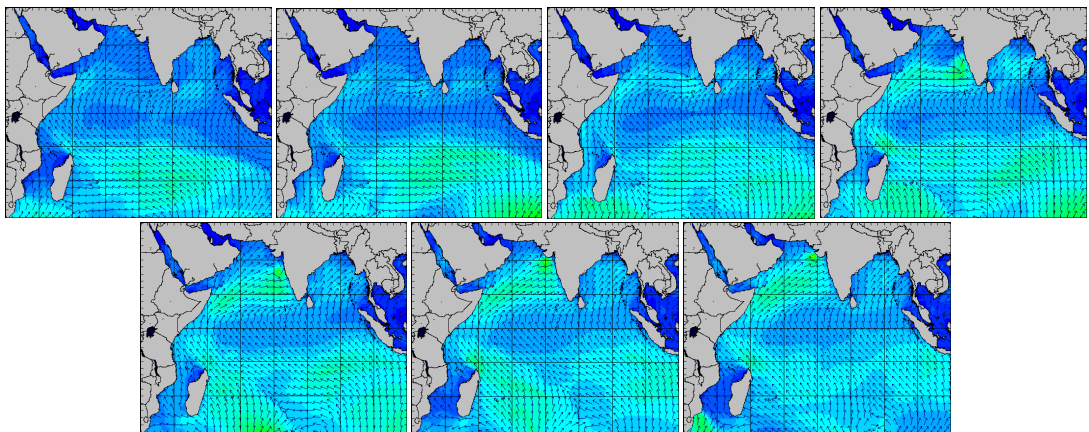
ช่วงวันที่ 7-13 มิ.ย. 62 ทะเลอ่าวไทยมีคลื่นสูงประมาณ 1 เมตร ส่วนทะเลอันดามันมีคลื่นสูงประมาณ 1-1.5 เมตร

ความสูงและทิศทางคลื่นทะเล ในช่วงวันที่ 7-13 มิ.ย. 2562

## ฝั่งอ่าวไทย



## ฝั่งอันดามัน



ที่มา: Oceanweather, Inc.

ข้อมูลเพิ่มเติม: [http://www.thaiwater.net/DATA/REPORT/php/show\\_wave.php?zone=Ind](http://www.thaiwater.net/DATA/REPORT/php/show_wave.php?zone=Ind)  
[http://www.thaiwater.net/DATA/REPORT/php/show\\_wave.php?zone=scs](http://www.thaiwater.net/DATA/REPORT/php/show_wave.php?zone=scs)



# แผน/ผลการเพาะปลูกพืชในช่วงฤดูฝน ปี 2562

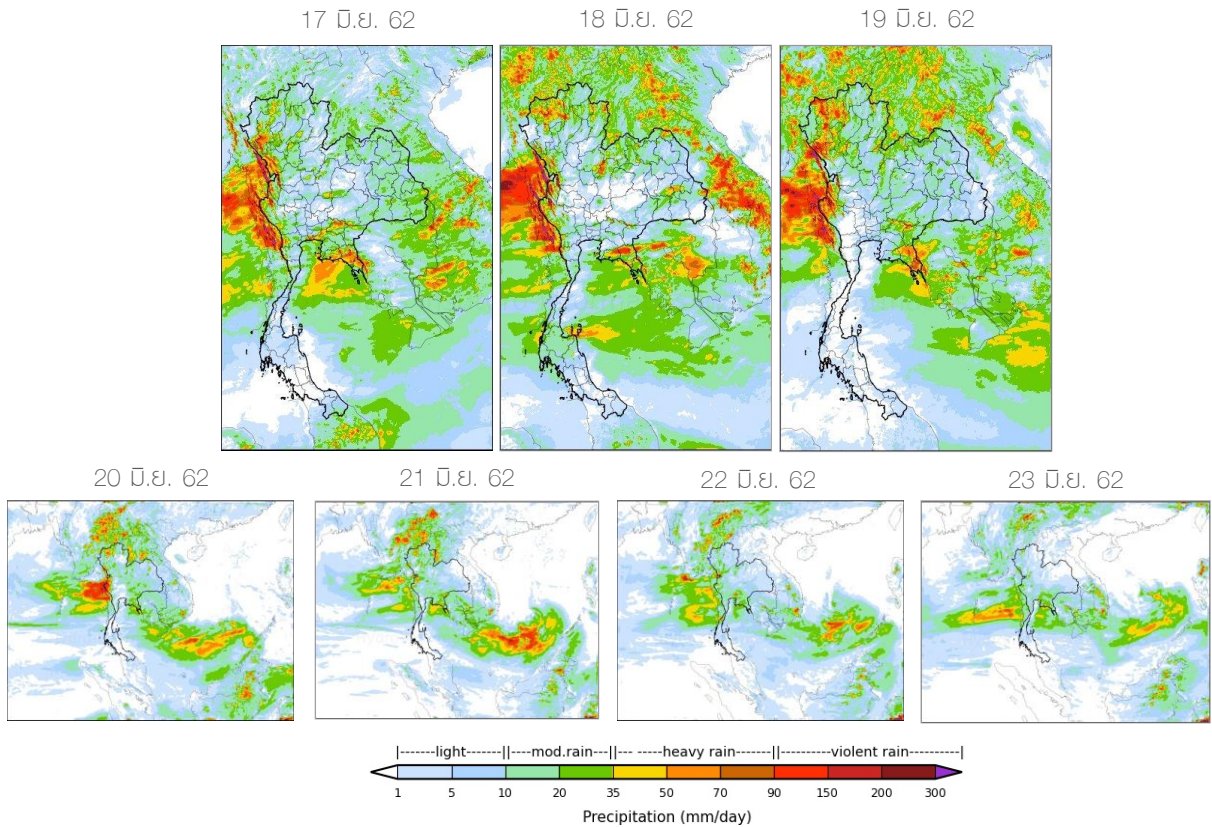
ปัจจุบันเกษตรกรเพาะปลูกพืชไปแล้ว 6.31 ล้านไร่ หรือคิดเป็น 37.83% หากพิจารณาในรายละเอียด พบว่ามีการปลูกข้าวนาปีไปแล้ว 6.23 ล้านไร่ หรือคิดเป็น 38.45% โดยที่ภาคตะวันออกเฉียงเหนือ รองลงมาคือ กลุ่มน้ำเจ้าพระยา คิดเป็น 52.90% และ 53.80% ตามลำดับ ส่วนพืชไร่-พืชผักมีการเพาะปลูกไปแล้ว 0.08 ล้านไร่ หรือคิดเป็น 16.98% โดยภาคตะวันออกเฉียงเหนือและกลุ่มน้ำเจ้าพระยามีพื้นที่เพาะปลูกสูงสุดเช่นเดียวกับการปลูกข้าวนาปี โดยคิดเป็น 46.96% และ 48.04% ตามลำดับ

ภาค	ข้าวนาปี			พืชไร่-พืชผัก			รวม		
	แผน (ล้านไร่)	ผล (ล้านไร่)	%	แผน (ล้านไร่)	ผล (ล้านไร่)	%	แผน (ล้านไร่)	ผล (ล้านไร่)	%
เหนือ	2.21	0.33	14.96	0.05	0.003	6.63	2.27	0.33	14.76
ตะวันออกเฉียงเหนือ	3.41	1.19	34.99	0.02	0.004	21.32	3.42	1.20	34.92
กลาง	0.08	0.01	14.76	0.02	0.004	20.78	0.10	0.02	15.91
ตะวันออก	0.93	0.49	52.90	0.05	0.02	46.96	0.98	0.52	52.61
ตะวันตก	1.25	0.07	5.66	0.25	0.02	6.97	1.50	0.09	5.88
ใต้	0.67	0.02	2.23	0.03	0.001	3.92	0.70	0.02	2.30
กลุ่มน้ำเจ้าพระยา	7.65	4.12	53.80	0.06	0.03	46.04	7.71	4.15	53.74
<b>ทั่วประเทศ</b>	<b>16.21</b>	<b>6.23</b>	<b>38.45</b>	<b>0.48</b>	<b>0.08</b>	<b>16.98</b>	<b>16.68</b>	<b>6.31</b>	<b>37.83</b>

ที่มา : กรมชลประทาน ข้อมูล ณ วันที่ 12 มิถุนายน 2562

## สถานการณ์ฝน 7 วัน ข้างหน้า

- **ช่วงวันที่ 17-19 มิ.ย. 62** ลมมรสุมตะวันตกเฉียงใต้ที่พัดปกคลุมทะเลอันดามันและประเทศไทยมีกำลังแรง ประกอบกับร่องมรสุมพาดผ่านบริเวณประเทศไทยตอนบน ส่งผลให้ประเทศไทยตอนบนรวมทั้งภาคใต้ฝั่งตะวันตกจะมีฝนตกต่อเนื่องและมีฝนตกหนักในบางพื้นที่ โดยเฉพาะบริเวณจังหวัดแม่ฮ่องสอน ลำพูน ลำปาง น่าน เพชรบูรณ์ เชียงใหม่ ตาก กาญจนบุรี ราชบุรี อุบลราชธานี ปราจีนบุรี ระยอง จันทบุรี และตราด
- **ช่วงวันที่ 20-23 มิ.ย. 62** ลมมรสุมตะวันตกเฉียงใต้ที่พัดปกคลุมประเทศไทยมีกำลังอ่อนลง ส่วนประเทศไทยตอนบนยังคงมีร่องมรสุมพาดผ่านจนถึงปลายสัปดาห์ ส่งผลให้ประเทศไทยจะยังคงมีฝนตกต่อเนื่องและมีฝนตกหนักในบางพื้นที่ โดยเฉพาะแนวรับลมมรสุมด้านตะวันตกของประเทศไทยและภาคตะวันออก



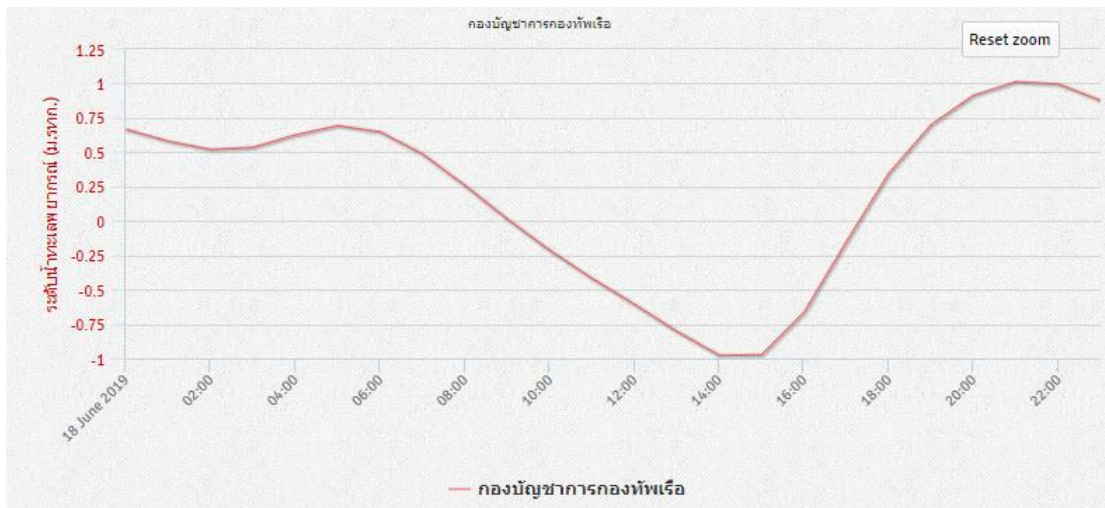
ที่มา: สถาบันสารสนเทศทรัพยากรน้ำและการเกษตร (องค์การมหาชน)

ข้อมูลเพิ่มเติม: [http://live1.hai.or.th/wrf\\_image/index.php](http://live1.hai.or.th/wrf_image/index.php)

# คาดการณ์สภาวะระดับน้ำในแม่น้ำเจ้าพระยา

จากการคาดการณ์สถานีการณน้ำขึ้น-น้ำลงบริเวณอ่าวไทย โดยสถาบันสารสนเทศทรัพยากรน้ำ (องค์การมหาชน) คาดว่าวันที่ 18 มิ.ย. 62 บริเวณสถานีกองบัญชาการกองทัพเรือ น้ำลงต่ำสุดเวลา 14.00 น. ต่ำกว่าระดับน้ำทะเลปานกลาง 0.98 เมตร และน้ำขึ้นสูงสุดเวลา 21.00 น. สูงกว่าระดับน้ำทะเลปานกลาง 1.01 เมตร ส่วนบริเวณป้อมพระจุลจอมเกล้า น้ำลงต่ำสุดเวลา 12.00 น. ต่ำกว่าระดับน้ำทะเลปานกลาง 1.81 เมตร และน้ำขึ้นสูงสุดเวลา 20.00 น. สูงกว่าระดับน้ำทะเลปานกลาง 0.96 เมตร

## หน้ากองบัญชาการกองทัพเรือ

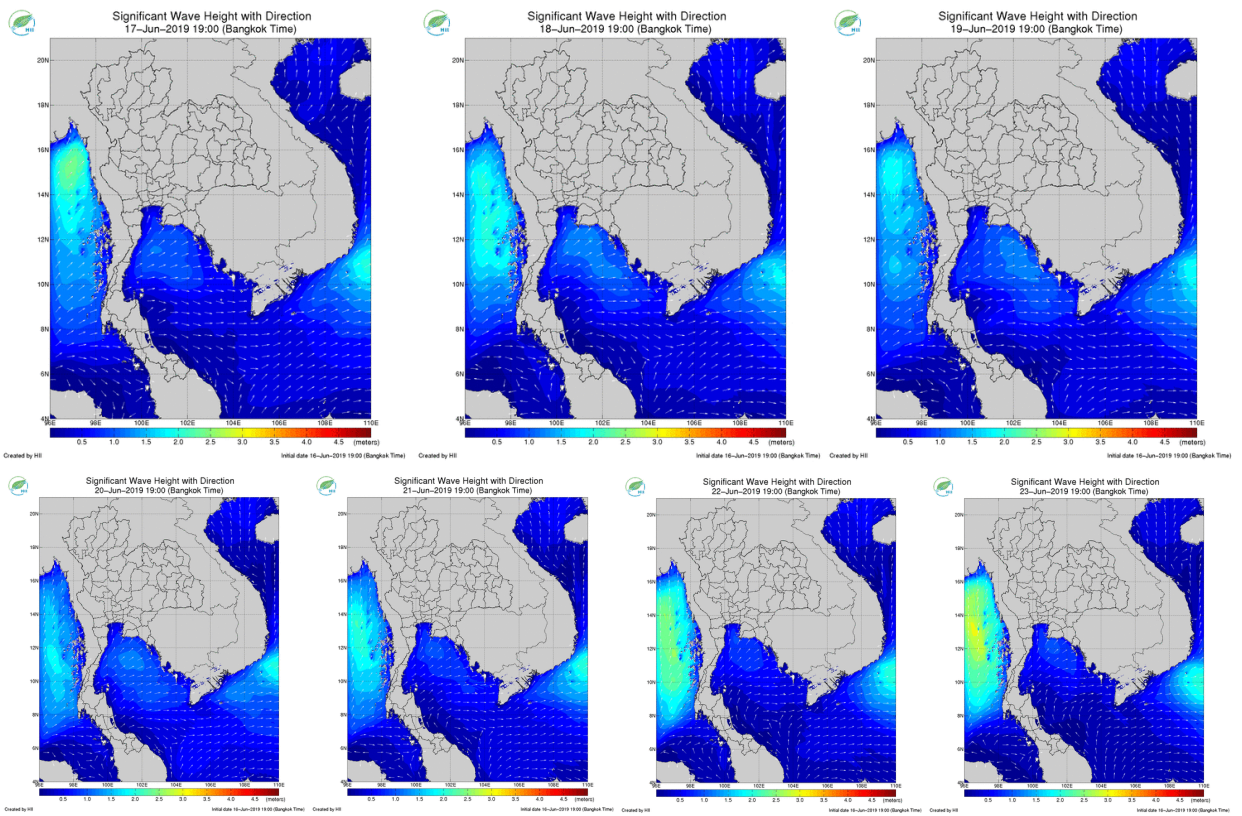




# คาดการณ์ความสูงและทิศทางคลื่นทะเล

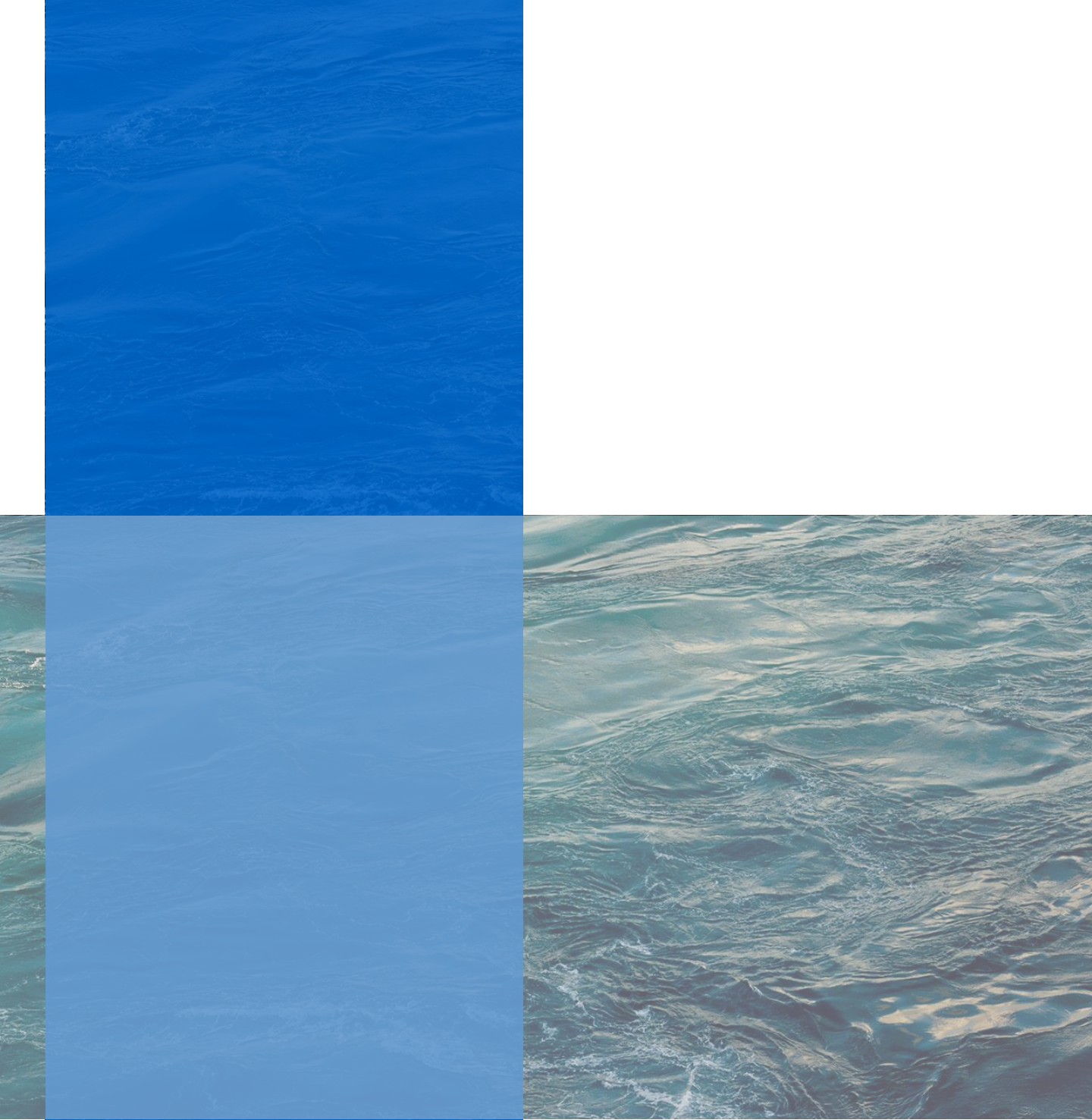
คาดการณ์ความสูงคลื่นในช่วงวันที่ 17-23 มิ.ย. 62 ลมมรสุมตะวันตกเฉียงใต้ที่พัดปกคลุมทะเลอันดามัน ประเทศไทย และอ่าวไทยมีกำลังแรง ส่งผลให้ทะเลอันดามันตอนบนจะมีคลื่นสูงประมาณ 1-2 เมตร ในช่วงวันที่ 17-21 มิ.ย. 62 หลังจากนั้นคลื่นลมจะมีกำลังแรงขึ้นเล็กน้อยในช่วงวันที่ 22-23 มิ.ย. 62 ส่วนทะเลอันดามันตอนล่าง และอ่าวไทยตอนล่างจะมีคลื่นสูงประมาณ 1 เมตร ส่วนอ่าวไทยตอนบนจะมีคลื่นสูงประมาณ 1-1.5 เมตร ตลอดทั้งสัปดาห์

การคาดการณ์ความสูงและทิศทางคลื่นทะเล ระหว่างวันที่ 17-23 มิ.ย. 2562



ที่มา: สถาบันสารสนเทศทรัพยากรน้ำและการเกษตร (องค์การมหาชน)

ข้อมูลเพิ่มเติม: <http://www.thaiwater.net/v3/wrf/swan>



รู้น้ำ รู้อากาศ รู้ภัยพิบัติ

[www.thaiwater.net](http://www.thaiwater.net)

ThaiWater mobile application



**คลังข้อมูลน้ำและภูมิอากาศแห่งชาติ**  
National Hydroinformatics and Climate Data Center

โดย

สถาบันสารสนเทศทรัพยากรน้ำ (องค์การมหาชน)  
กระทรวงการอุดมศึกษา วิทยาศาสตร์ วิจัยและนวัตกรรม

