

รู้น้ำ รู้อากาศ รู้ทันภัยพิบัติ

[www.thaiwater.net](http://www.thaiwater.net)

ThaiWater mobile application



คลังข้อมูลน้ำและภูมิอากาศแห่งชาติ  
National Hydroinformatics and Climate Data Center

# รู้น้ำรู้อากาศ

รายสัปดาห์

ประจำวันที่ 10 มิ.ย. 2562



จัดทำโดย

สถาบันสารสนเทศทรัพยากรน้ำ (องค์การมหาชน)

กระทรวงการอุดมศึกษา วิทยาศาสตร์ วิจัยและนวัตกรรม

## สัปดาห์ที่ผ่านมา

### สภาพอากาศ

4 ลักษณะ:กลุ่มเมฆจากภาพถ่ายดาวเทียม

5 แพนที่อากาศ

6 สถานการณ์ฝน

- เรดาร์ตรวจอากาศ
- สถานีตรวจอากาศ
- ปริมาณฝนทั้งสัปดาห์

9 สภาวะฝนที่ผิดปกติ

10 ความชื้นในอากาศ

### สถานการณ์น้ำ

11 ความชื้นพื้นดิน

12 สถานการณ์น้ำในเขื่อน

- น้ำในเขื่อนขนาดใหญ่ทั้งประเทศ
- น้ำในเขื่อนพื้นที่ลุ่มน้ำเจ้าพระยา

15 ระดับน้ำในแม่น้ำสายหลัก

16 สถานการณ์น้ำทะเล

- อุณหภูมิพื้นผิวน้ำทะเล
- ความสูงและทิศทางคลื่นทะเล

18 แพน/พล การเพาะปลูกพืชในช่วงฤดูแล้ง

## คาดการณ์สัปดาห์หน้า

### สภาพอากาศ

19 คาดการณ์ฝน 7 วันข้างหน้า

### สถานการณ์น้ำ

20 คาดการณ์ระดับน้ำในแม่น้ำเจ้าพระยา

21 คาดการณ์ความสูงและทิศทางคลื่นทะเล

## สถานการณ์ปัจจุบัน

**สภาพอากาศ :** สัปดาห์นี้ลมมรสุมตะวันตกเฉียงใต้กำลังแรงขึ้นตั้งแต่วันที่ 5 มี.ย. 62 ประกอบด้วยลมตะวันออกเฉียงใต้เข้ามาพัดสลับกัน ส่งผลให้ประเทศไทยตอนบนกลับมามีฝนตกเพิ่มขึ้น โดยเฉพาะบริเวณภาคเหนือ ภาคตะวันออก และภาคกลาง โดยเฉพาะบริเวณจังหวัดแม่ฮ่องสอน เชียงราย เชียงใหม่ น่าน ตาก อุตรดิตถ์ กำแพงเพชร อุทัยธานี เพชรบูรณ์ เลย กาฬสินธุ์ นครราชสีมา ราชบุรี กาญจนบุรี สุพรรณบุรี พระนครศรีอยุธยา นครปฐม กรุงเทพมหานคร สมุทรสาคร สมุทรสงคราม สิงห์บุรี ลพบุรี นครนายก สระแก้ว ปราจีนบุรี ระยอง จันทบุรี และตราด รวมทั้งบริเวณภาคใต้ยังคงมีฝนตกต่อเนื่อง และมีฝนตกหนักในบางแห่ง โดยเฉพาะบริเวณจังหวัดประจวบคีรีขันธ์ เพชรบุรี ระนอง พังงา ภูเก็ต กระบี่ ตรัง สตูล สุราษฎร์ธานี นครศรีธรรมราช พัทลุง สงขลา ปัตตานี ยะลา และนราธิวาส ทั้งนี้ปริมาณฝนสะสม 7 วัน ที่วัดได้จากระบบโทรมาตรของสถาบันสารสนเทศทรัพยากรน้ำสูงสุด 3 อันดับแรก ได้แก่ จังหวัดนราธิวาส 241 มิลลิเมตร จังหวัดยะลา 203 มิลลิเมตร และจังหวัดปัตตานี 174 มิลลิเมตร

**น้ำในเขื่อน :** ปัจจุบันเขื่อนขนาดใหญ่ทั้ง 35 แห่งทั่วประเทศ มีปริมาณน้ำกักเก็บรวมกันทั้งสิ้น 37,034 ล้านลูกบาศก์เมตร คิดเป็น 52% ของความจุ สถานการณ์อยู่ในเกณฑ์น้ำปานกลาง โดยเป็นปริมาณน้ำใช้การได้จริง 13,491 ล้านลูกบาศก์เมตร ซึ่งเขื่อนที่มีน้ำน้อยวิกฤต มี 12 เขื่อน ได้แก่ เขื่อนแม่กวง (22%) เขื่อนแควน้อย (20%) เขื่อนลำปาว (29%) เขื่อนลำพระเพลิง (14%) เขื่อนอุบลรัตน์ (25%) เขื่อนห้วยหลวง (23%) เขื่อนป่าสักชลสิทธิ์ (10%) เขื่อนกระเสียว (23%) เขื่อนทับเสลา (24%) เขื่อนคลองสียัด (15%) เขื่อนขุนด่านปราการชล (12%) และเขื่อนนฤมิตรจินดา (19%)

**น้ำในแม่น้ำลำคลอง :** ประเทศไทยเริ่มมีระดับน้ำเพิ่มมากขึ้นจากฝนที่ตกกระจายตัวขึ้นและตกต่อเนื่อง โดยภาคเหนือโดยส่วนใหญ่ยังคงมีระดับน้ำน้อย ภาคตะวันออกเฉียงเหนือยังคงมีระดับน้ำปานกลางถึงน้ำน้อย ภาคตะวันออกมีระดับน้ำปานกลางถึงน้ำน้อย และภาคกลางมีระดับน้ำปานกลางถึงน้ำมาก ส่วนภาคใต้มีระดับน้ำเพิ่มมากขึ้นและมีน้ำล้นตลิ่งคลองชี ตำบลเขาวิเศษ อำเภอวังวิเศษ จังหวัดตรัง

## คาดการณ์

**คาดการณ์ฝน :** ช่วงวันที่ 10-12 มี.ย. 62 ลมมรสุมตะวันตกเฉียงใต้มีกำลังแรงขึ้น ส่งผลให้ประเทศไทยตอนบนจะมีฝนตกเพิ่มขึ้นและมีฝนตกหนักบางแห่ง โดยเฉพาะด้านตะวันตกของประเทศ โดยเฉพาะบริเวณจังหวัดแม่ฮ่องสอน เชียงใหม่ ตาก กำแพงเพชร อุทัยธานี กาญจนบุรี ราชบุรี เพชรบุรี และประจวบคีรีขันธ์ ส่วนช่วงวันที่ 13-16 มี.ย. 62 ลมมรสุมตะวันตกเฉียงใต้ยังคงมีกำลังแรงและพัดปกคลุมประเทศไทยตอนบน ส่งผลให้ประเทศไทยตอนบนจะมีฝนเพิ่มตกต่อเนื่องและมีฝนตกหนักบางแห่ง จากนั้นลมมรสุมตะวันตกเฉียงใต้จะอ่อนกำลังลงทำให้ฝนลดลงในช่วงวันที่ 16 มี.ย. 62

**คาดการณ์ระดับน้ำในแม่น้ำเจ้าพระยา :** จากการคาดการณ์สถานการณ์น้ำขึ้น-น้ำลงบริเวณอ่าวไทย โดยสถาบันสารสนเทศทรัพยากรน้ำ (องค์การมหาชน) คาดว่า วันที่ 11 มี.ย. 62 บริเวณสถานีกองบัญชาการกองทัพเรือน้ำลงต่ำสุด เวลา 19.00 น. ต่ำกว่าระดับน้ำทะเลปานกลาง 0.68 เมตร และน้ำขึ้นสูงสุดเวลา 01.00-02.00 น. สูงกว่าระดับน้ำทะเลปานกลาง 0.88 เมตร ส่วนบริเวณบ่อพระจุลจอมเกล้าน้ำลงต่ำสุดเวลา 17.00 น. ต่ำกว่าระดับน้ำทะเลปานกลาง 1.35 เมตร และน้ำขึ้นสูงสุดเวลา 00.00 น. สูงกว่าระดับน้ำทะเลปานกลาง 1.12 เมตร

**คาดการณ์คลื่น :** คาดว่าช่วงวันที่ 10-16 มี.ย. 62 ลมตะวันตกเฉียงใต้ที่พัดปกคลุมทะเลอันดามันและอ่าวไทยมีกำลังแรงขึ้น ในช่วงวันที่ 10-12 มี.ย. 62 ส่งผลให้คลื่นลมบริเวณตอนบนของทะเลอันดามันมีกำลังแรงขึ้น โดยจะมีความสูงคลื่นประมาณ 1-2 เมตร หลังจากนั้นความสูงคลื่นจะลดลงเรื่อยๆ จนถึงปลายสัปดาห์ ส่วนบริเวณอ่าวไทยตอนบนมีความสูงคลื่นประมาณ 1-1.5 เมตร ตลอดทั้งสัปดาห์



## ลักษณะกลุ่มเมฆจากภาพถ่ายดาวเทียม

สปีดาร์นี้ประเทศไทยมีกลุ่มเมฆปกคลุมหนาแน่นในหลายพื้นที่ โดยบริเวณตอนบนของประเทศมีกลุ่มเมฆปกคลุมหนาแน่นกระจัดตัวอยู่บริเวณภาคเหนือตอนล่างและภาคตะวันออกเฉียงเหนือตอนบน ในช่วงวันที่ 4-5 มี.ย. 62 หลังจากนั้นกลุ่มเมฆเคลื่อนตัวมาปกคลุมหนาแน่นในบางพื้นที่ของภาคตะวันออกเฉียงเหนือ ภาคตะวันออก และภาคกลางตอนล่าง ตั้งแต่วันที่ 6-7 มี.ย. 62 ส่วนบริเวณภาคใต้มีกลุ่มเมฆปกคลุมหนาแน่นกระจายตัวทั่วทั้งพื้นที่ตลอดทั้งสปีดาร์

4 มี.ย. 62 07:00 น.



5 มี.ย. 62 07:00 น.



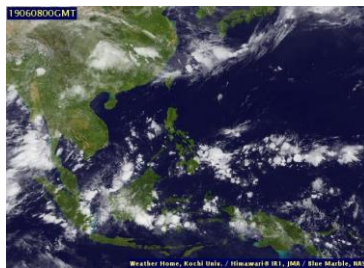
6 มี.ย. 62 07:00 น.



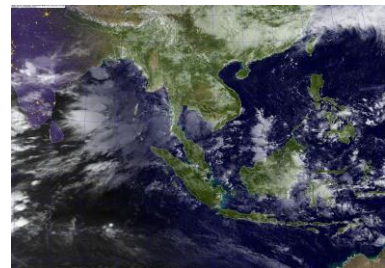
7 มี.ย. 62 07:00 น.



8 มี.ย. 62 07:00 น.



9 มี.ย. 62 07:30 น.



10 มี.ย. 62 07:00 น.



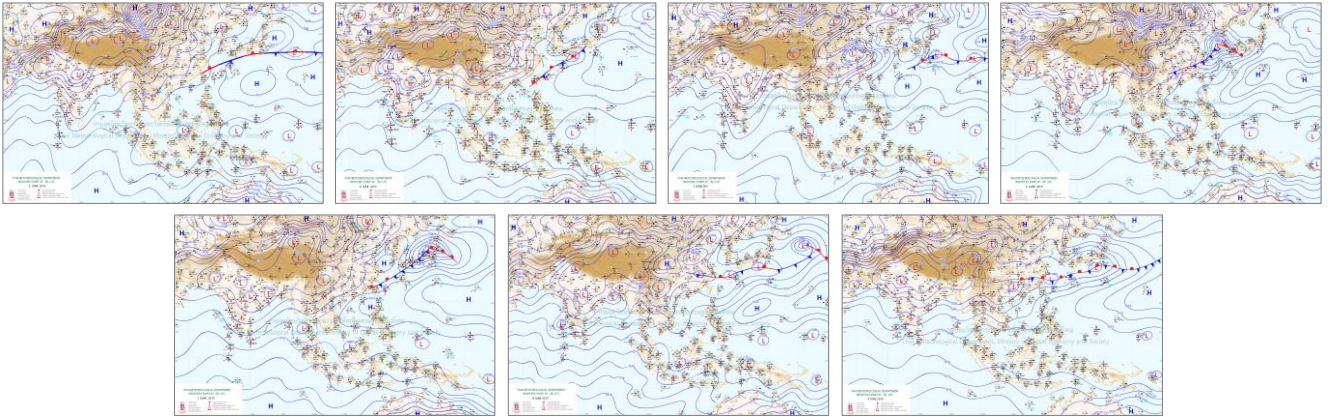
ที่มา: ภาพถ่ายจากดาวเทียม Himawari-8 จัดทำโดย Kochi University.

ข้อมูลเพิ่มเติม: <http://tiwmm.haii.or.th/TyphoonTracking/Goes9.php>

# แผนที่อากาศ

สปีดาร์นี้ลมมรสุมตะวันออกเฉียงใต้กลับมามีกำลังแรงขึ้นตั้งแต่วันที่ 5 มิ.ย. 62 ประกอบกับลมตะวันออกเฉียงใต้เข้ามาพัดสลับกัน ส่งผลให้ประเทศไทยตอนบนกลับมามีฝนตกเพิ่มขึ้น โดยเฉพาะบริเวณภาคเหนือ ภาคตะวันออก และภาคกลาง รวมทั้งบริเวณภาคใต้ยังคงมีฝนตกต่อเนื่อง และมีพายุหนักในบางแห่ง

ภาพแผนที่อากาศ ในช่วงวันที่ 4-10 มิ.ย. 2562



ที่มา: กรมอุตุนิยมวิทยา

ข้อมูลเพิ่มเติม: [http://www.thaiwater.net/TyphoonTracking/wc.php?imgwc=lastest\\_wc.jpg](http://www.thaiwater.net/TyphoonTracking/wc.php?imgwc=lastest_wc.jpg)

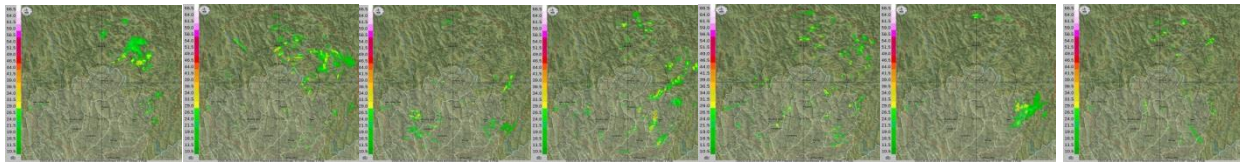


# สถานการณ์ฝนจากภาพเรดาร์ตรวจอากาศ

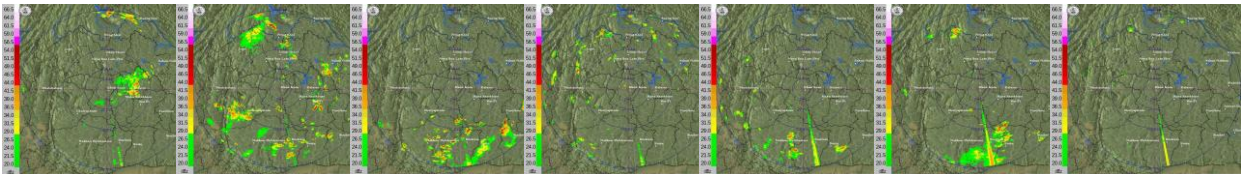
เครือข่ายภาพเรดาร์ตรวจวัดปริมาณฝนของกรมฝนหลวงและการบินเกษตรและกรมอุตุนิยมวิทยา ได้แก่ เรดาร์เชียงราย เรดาร์ขอนแก่น เรดาร์สมุทรสงคราม เรดาร์ชุมพร และเรดาร์สุราษฎร์ธานี ตรวจพบกลุ่มฝนตกหนักถึงหนักมากกระจายตัวในหลายพื้นที่ของประเทศไทยตลอดทั้งสปีดาร์ โดยบริเวณภาคเหนือตอนบนตรวจพบกลุ่มฝนตกหนักกระจุกตัวในช่วงวันที่ 4-5 มิ.ย. 62 และ 9 มิ.ย. 62 ภาคตะวันออกเฉียงเหนือตรวจพบกลุ่มฝนตกหนักเกือบตลอดทั้งสปีดาร์ และลดลงในช่วงวันที่ 10 มิ.ย. 62 ส่วนภาคกลางตรวจพบกลุ่มฝนตกหนักถึงหนักมากกระจายตัวอยู่ตลอดทั้งสปีดาร์ โดยเฉพาะบริเวณตอนล่างของภาค รวมไปถึงบริเวณกรุงเทพฯและปริมณฑล ในช่วงวันที่ 4-7 มิ.ย. 62 และบริเวณภาคใต้ตรวจพบกลุ่มฝนตกหนักถึงหนักมากกระจายตัวอยู่ทั่วทั้งภาคตลอดทั้งสปีดาร์ โดยเฉพาะบริเวณภาคใต้ด้านฝั่งตะวันตก ในช่วงวันที่ 4-9 มิ.ย. 62

ภาพเรดาร์ตรวจอากาศ ในช่วงวันที่ 4-10 มิ.ย. 2562

เรดาร์เชียงราย



เรดาร์ขอนแก่น



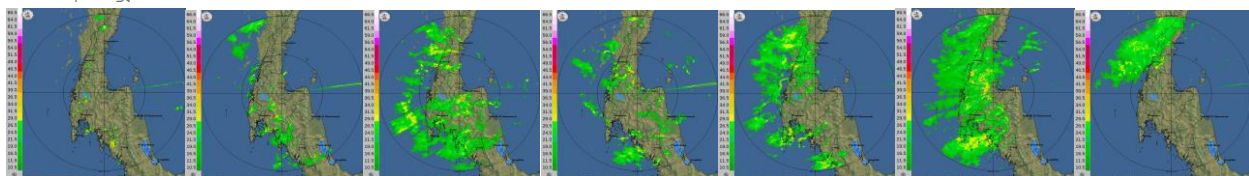
เรดาร์สมุทรสงคราม



เรดาร์ชุมพร



เรดาร์สุราษฎร์ธานี

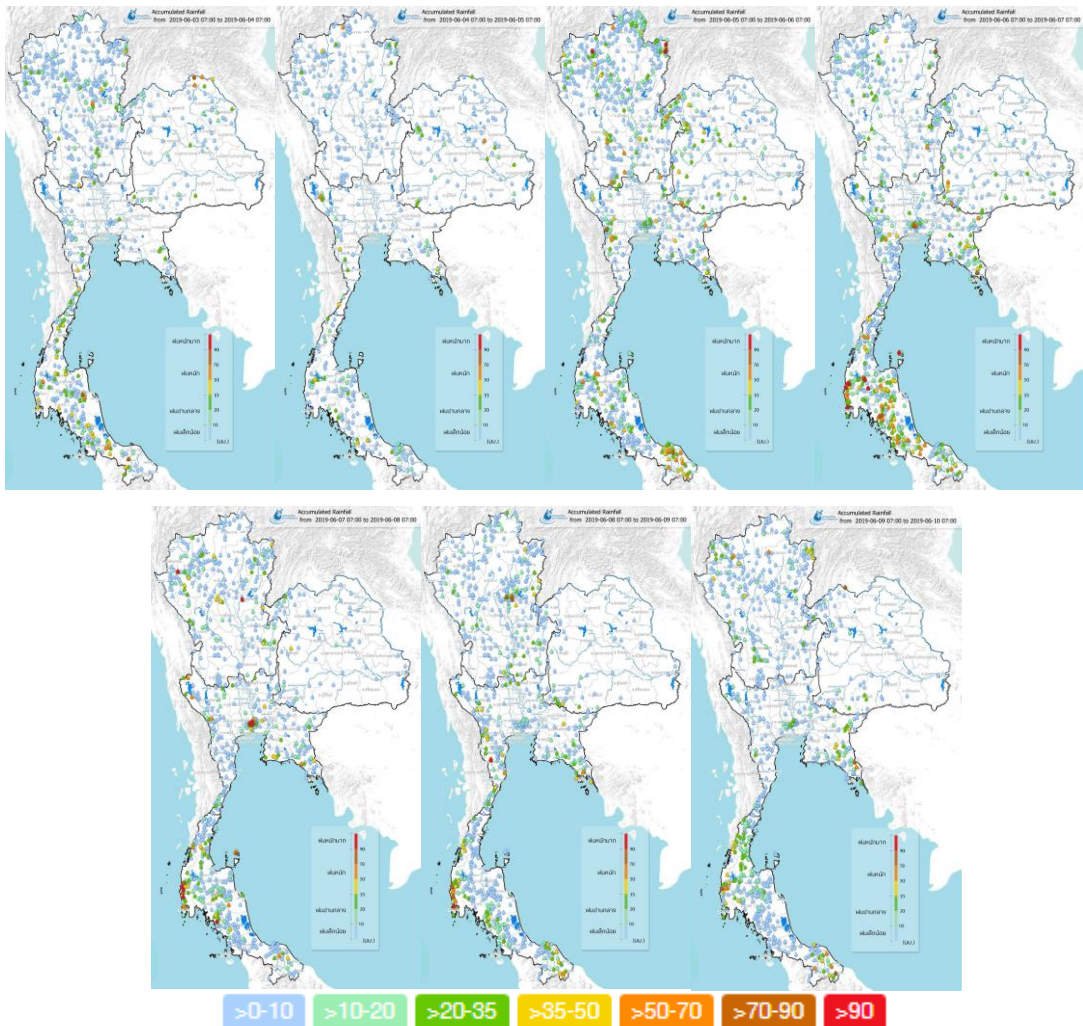


ที่มา: กรมอุตุนิยมวิทยา กรมฝนหลวงและการบินเกษตร และสำนักการระบายน้ำกรุงเทพมหานคร  
ข้อมูลเพิ่มเติม: [http://www.thaiwater.net/DATA/REPORT/php/radar/show\\_skaradar.php](http://www.thaiwater.net/DATA/REPORT/php/radar/show_skaradar.php)

# ปริมาณฝนรายวันจากสถานีตรวจอากาศ

สปีดาร์นี้ประเทศไทยตอนบนยังคงมีฝนตกต่อเนื่องตลอดทั้งสปีดาร์ โดยมีฝนตกปานกลางถึงหนักกระจายตัวอยู่บริเวณภาคเหนือตอนบน ภาคตะวันออกเฉียงเหนือตอนบน ภาคตะวันออก ภาคเหนือตอนบน และภาคกลางด้านฝั่งตะวันตก รวมถึงกรุงเทพฯและปริมณฑล กับมีฝนตกหนักมากบริเวณจังหวัดแม่ฮ่องสอน เชียงราย เชียงใหม่ น่าน ตาก อุตรดิตถ์ กำแพงเพชร อุทัยธานี เพชรบูรณ์ เลย กาฬสินธุ์ หนองคาย นครราชสีมา ราชบุรี กาญจนบุรี สุพรรณบุรี พระนครศรีอยุธยา นครปฐม กรุงเทพมหานคร สมุทรสาคร สมุทรสงคราม สิงห์บุรี ลพบุรี นครนายก สระแก้ว ปราจีนบุรี ระยอง จันทบุรี และตราด ส่วนภาคใต้ยังคงมีฝนตกหนักต่อเนื่องตลอดทั้งสปีดาร์ กับมีฝนตกหนักมากกระจายตัวในบางพื้นที่ของภาคใต้ด้านฝั่งตะวันตก โดยเฉพาะบริเวณจังหวัดประจวบคีรีขันธ์ เพชรบุรี ะนอง พังงา ภูเก็ต กระบี่ ตรัง สตูล สุราษฎร์ธานี นครศรีธรรมราช พัทลุง สงขลา ปัตตานี ยะลา และนราธิวาส

ภาพแผนที่ฝนสะสมรายวัน ในช่วงวันที่ 3-9 มิ.ย. 2562

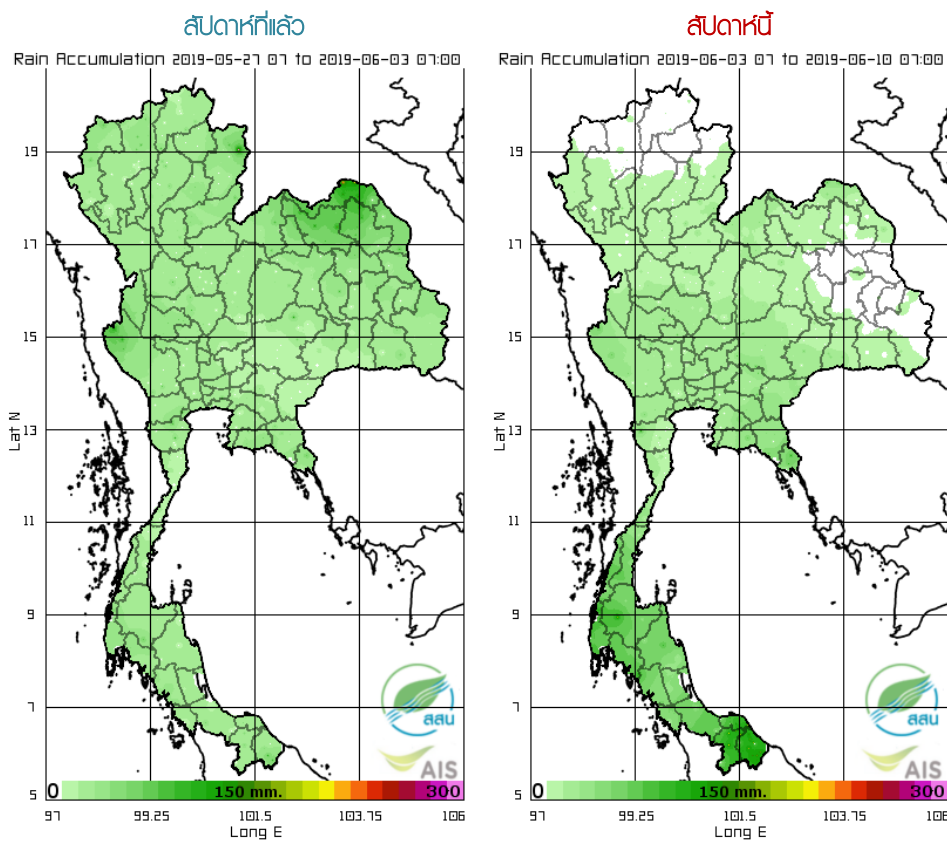


ที่มา: คลังข้อมูลน้ำและภูมิอากาศแห่งชาติ

ข้อมูลเพิ่มเติม: <http://www.nhc.in.th/product/latest/img/rain24.jpg>

# ปริมาณฝนทั้งสปีดาร์

สปีดาร์นี้ประเทศไทยมีฝนตกลงจากสปีดาร์ที่ฟ่านมา โดยเฉพาะบริเวณภาคเหนือตอนบนและด้านฝั่งตะวันออกของภาคตะวันออกเฉียงเหนือ ส่วนบริเวณภาคใต้ตอนล่างมีปริมาณฝนเพิ่มขึ้นจากสปีดาร์ที่ฟ่านมา ทั้งนี้ปริมาณฝนสะสม 7 วัน ที่วัดได้จากระบบโทรมาตรของสถาบันสารสนเทศทรัพยากรน้ำสูงสุด 3 อันดับแรก ได้แก่ จังหวัดนราธิวาส 241 มิลลิเมตร จังหวัดยะลา 203 มิลลิเมตร และจังหวัดปัตตานี 174 มิลลิเมตร



ที่มา: สถาบันสารสนเทศทรัพยากรน้ำ (องค์การมหาชน)

ข้อมูลเพิ่มเติม: [http://www.thaiwater.net/DATA/site/content/fs\\_show\\_top7.html?type=rain\\_acc&sort\\_type=max](http://www.thaiwater.net/DATA/site/content/fs_show_top7.html?type=rain_acc&sort_type=max)

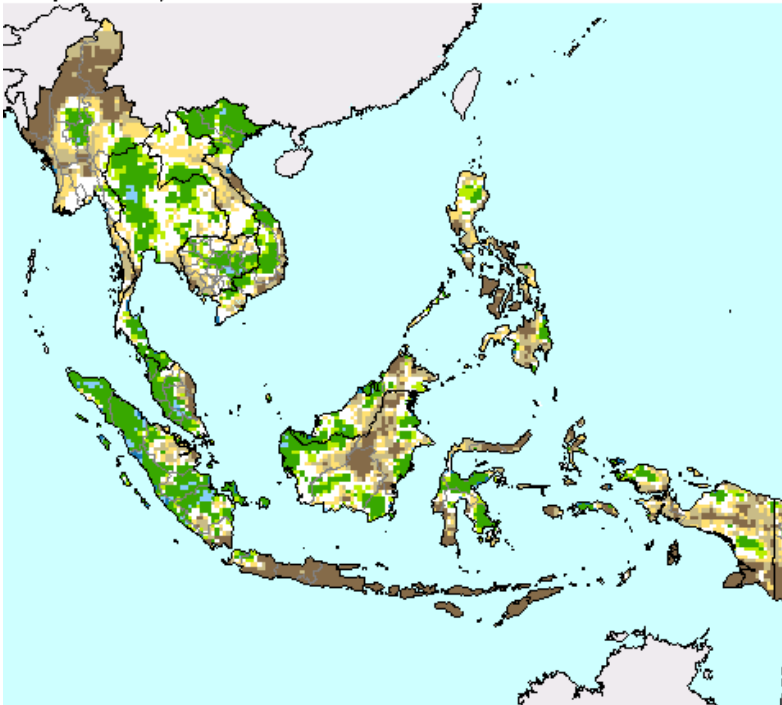


# สภาวะฝนที่ผิดปกติ

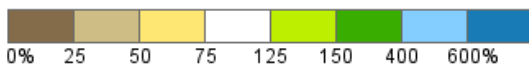
(ในช่วงวันที่ 27 พฤษภาคม - 2 มิถุนายน 2562)

- **ภาคเหนือ** มีปริมาณฝนสูงกว่าเกณฑ์ปกติเล็กน้อย ยกเว้นบางบริเวณตอนล่างของภาคมีฝนสูงกว่าเกณฑ์ปกติเล็กน้อย
- **ภาคตะวันออกเฉียงเหนือ** มีปริมาณฝนใกล้เคียงเกณฑ์ปกติ ยกเว้นบางบริเวณตอนบนของภาคมีปริมาณฝนสูงกว่าเกณฑ์ปกติเล็กน้อย
- **ภาคกลาง** มีปริมาณฝนสูงกว่าเกณฑ์ปกติเล็กน้อย ยกเว้นบริเวณด้านตะวันตกของภาคมีปริมาณฝนน้อยกว่าเกณฑ์ปกติ
- **ภาคตะวันออก** มีปริมาณฝนใกล้เคียงเกณฑ์ปกติ ยกเว้นบริเวณตอนล่างของภาคมีปริมาณฝนน้อยกว่าเกณฑ์ปกติ
- **ภาคใต้** ด้านฝั่งตะวันออกของภาคมีปริมาณฝนสูงกว่าเกณฑ์ปกติเล็กน้อย ส่วนบริเวณด้านฝั่งตะวันตกของภาคมีปริมาณฝนน้อยกว่าเกณฑ์ปกติถึงน้อยกว่าเกณฑ์ปกติมาก
- **กรุงเทพฯ และปริมณฑล** มีปริมาณฝนสูงกว่าเกณฑ์ปกติเล็กน้อย

Percent of Normal Precipitation (USAF 557th WW)  
May. 27 - Jun. 2, 2019



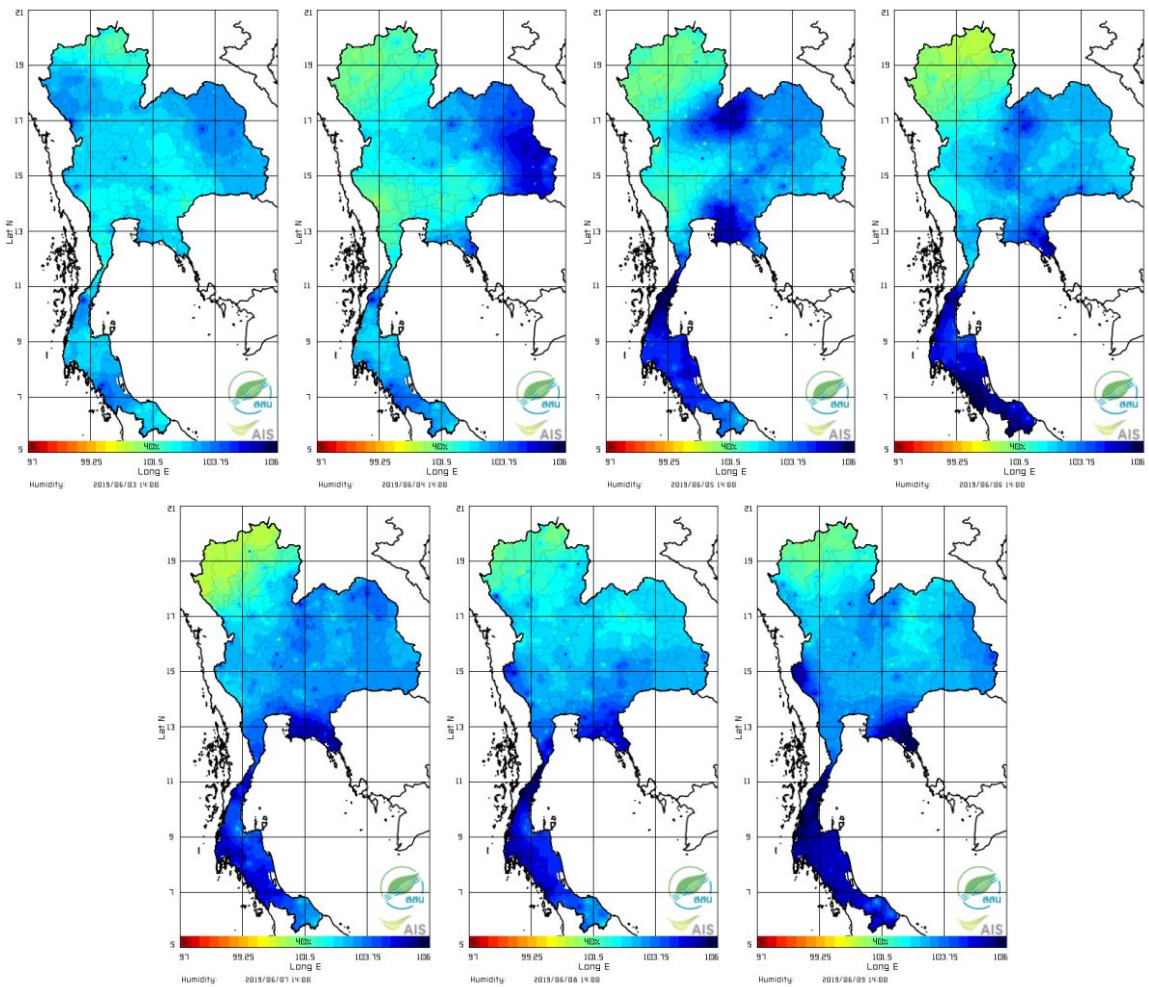
> 600 สูงกว่าเกณฑ์ปกติมาก  
 400-600 สูงกว่าเกณฑ์ปกติ  
 150-400 สูงกว่าเกณฑ์ปกติเล็กน้อย  
 75-150 ใกล้เคียงเกณฑ์ปกติ  
 50-75 ต่ำกว่าเกณฑ์ปกติ  
 <= 50 ต่ำกว่าเกณฑ์ปกติมาก



# ความชื้นในอากาศ

แผนภาพแสดงการกระจายตัวของความชื้นในอากาศสะสมช่วงเวลา 14.00-19.00 น. ระหว่างวันที่ 3-9 มิ.ย. 62 พบว่า สปีดาร์นี้ประเทศไทยมีความชื้นในอากาศค่อนข้างสูงเกือบทุกพื้นที่ เนื่องจากมีฝนตกต่อเนื่องตลอดทั้งสปีดาร์ และมีฝนตกหนักถึงหนักมากในบางพื้นที่ โดยบริเวณภาคใต้มีความชื้นในอากาศสูงมากตลอดทั้งสปีดาร์ บริเวณภาคตะวันออกมีความชื้นสูงในช่วงวันที่ 3 มิ.ย. 62 และลดลงบริเวณตอนบนของภาคในช่วงวันที่ 4 มิ.ย. 62 และกลับมามีความชื้นเพิ่มสูงขึ้นตั้งแต่วันที่ 5-9 มิ.ย. 62 ส่วนบริเวณภาคตะวันออกเฉียงเหนือตอนบนมีความชื้นสูงตลอดทั้งสปีดาร์ แต่บริเวณตอนล่างของภาคความชื้นค่อยๆ เพิ่มสูงขึ้นตั้งแต่วันที่ 5 มิ.ย. 62 จนถึงปลายสปีดาร์ ภาคกลางในช่วงต้นสปีดาร์ความชื้นในอากาศยังคงไม่สูงมากนัก แต่หลังจากวันที่ 6 มิ.ย. 62 ความชื้นในอากาศค่อยๆ เพิ่มสูงขึ้นจนถึงปลายสปีดาร์ และภาคเหนือตอนบนมีความชื้นค่อนข้างต่ำตลอดทั้งสปีดาร์ ส่วนบริเวณตอนล่างของภาคมีความชื้นในอากาศค่อนข้างสูงในช่วงวันที่ 3, 5 และ 7-9 มิ.ย. 62

ความชื้นในอากาศ ในช่วงวันที่ 3-9 มิ.ย. 2562



ที่มา: สถานีสารสนเทศทรัพยากรน้ำ (องค์การมหาชน)

ข้อมูลเพิ่มเติม: [http://www.thaiwater.net/DATA/REPORT/php/radar/show\\_templmg.php](http://www.thaiwater.net/DATA/REPORT/php/radar/show_templmg.php)

# ความชื้นผิวดิน

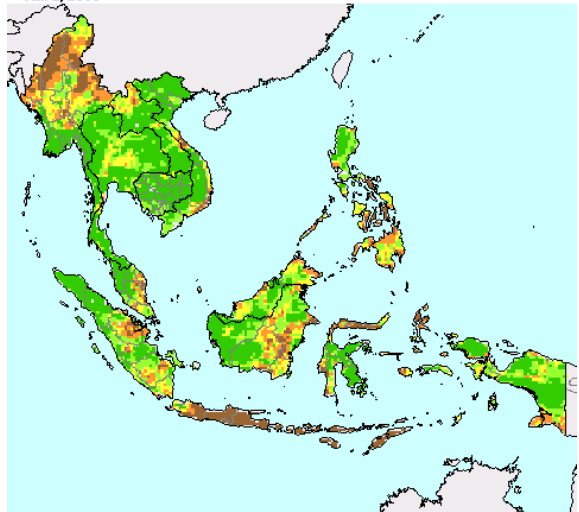
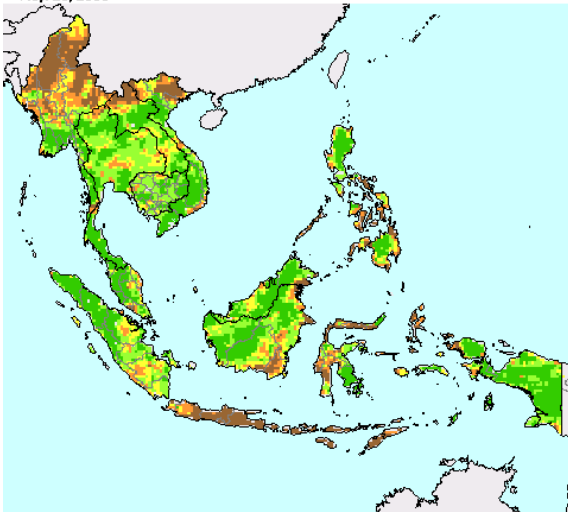
วันที่ 2 มิ.ย. 62 ความชื้นผิวดินของประเทศไทยเพิ่มขึ้นจากสปีดาร์ที่ผ่านมา โดยเฉพาะบริเวณภาคเหนือ ภาคตะวันออกเฉียงเหนือ ภาคใต้ด้านฝั่งตะวันออก และภาคกลางด้านฝั่งตะวันตก รวมไปถึงกรุงเทพฯและปริมณฑล

วันที่ 26 พ.ค. 62

วันที่ 2 มิ.ย. 62

Surface Soil Moisture (USAF 557th WW)  
May. 26, 2019

Surface Soil Moisture (USAF 557th WW)  
Jun. 2, 2019



0 (mm) 5 10 15 20 25.4 (mm)

0 (mm) 5 10 15 20 25.4 (mm)

USDA Foreign Agricultural Service  
Office of Global Analysis  
International Production Assessment Division  
Source: United States Air Force  
557th Weather Wing  
<http://www.557weatherwing.af.mil/>

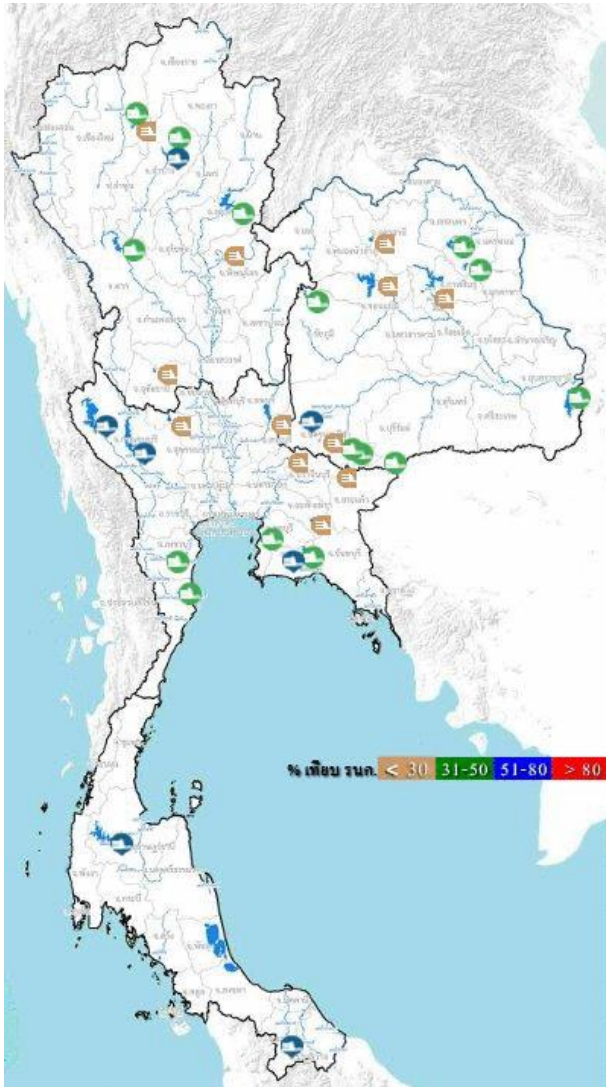
USDA Foreign Agricultural Service  
Office of Global Analysis  
International Production Assessment Division  
Source: United States Air Force  
557th Weather Wing  
<http://www.557weatherwing.af.mil/>

ที่มา: USDA (United States Department of Agriculture)

ข้อมูลเพิ่มเติม: <<https://ipad.fas.usda.gov/cropeplorer/imageview.aspx?regionid=seasia>>



# สถานการณ์น้ำในเขื่อนขนาดใหญ่ทั่วประเทศ



ปัจจุบันเขื่อนขนาดใหญ่ทั้ง 35 แห่ง ทั่วประเทศ มีปริมาณน้ำกักเก็บรวมกันทั้งสิ้น 37,034 ล้านลูกบาศก์เมตร คิดเป็น 52% ของความจุสถานการณ์อยู่ในเกณฑ์น้ำปานกลาง โดยเป็นปริมาณน้ำใช้การได้จริง 13,491 ล้านลูกบาศก์เมตร ซึ่งเขื่อนที่มีน้ำน้อยวิกฤต มี 12 เขื่อน ได้แก่ เขื่อนแม่กวง (22%) เขื่อนแควน้อย (20%) เขื่อนลำปาว (29%) เขื่อนลำพระเพลิง (14%) เขื่อนอุบลรัตน์ (25%) เขื่อนห้วยหลวง (23%) เขื่อนป่าสักชลสิทธิ์ (10%) เขื่อนกระเสียว (23%) เขื่อนทับเสลา (24%) เขื่อนคลองลี้ยัด (15%) เขื่อนขุนด่านปราการชล (12%) และเขื่อนนฤมิตรจินดา (19%)

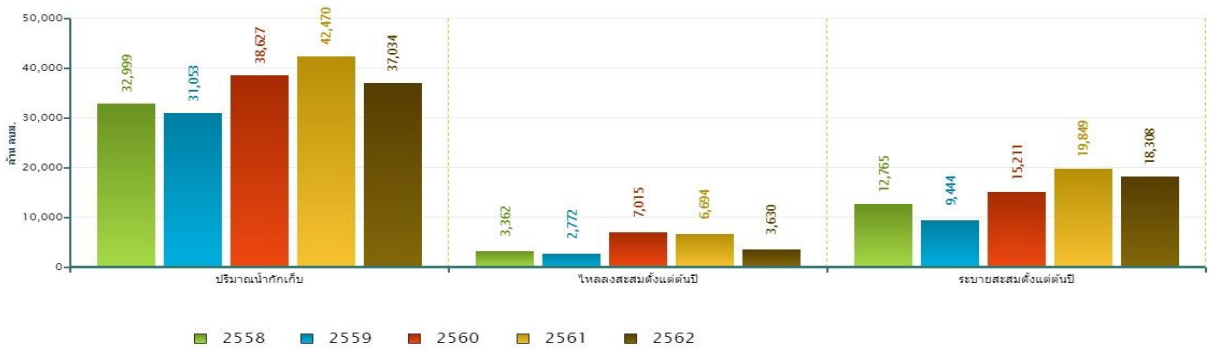
ที่มา: คลังข้อมูลน้ำและภูมิอากาศแห่งชาติ

ข้อมูลเพิ่มเติม : <http://watersituation.thaiwater.net/v1/public/report/dam>

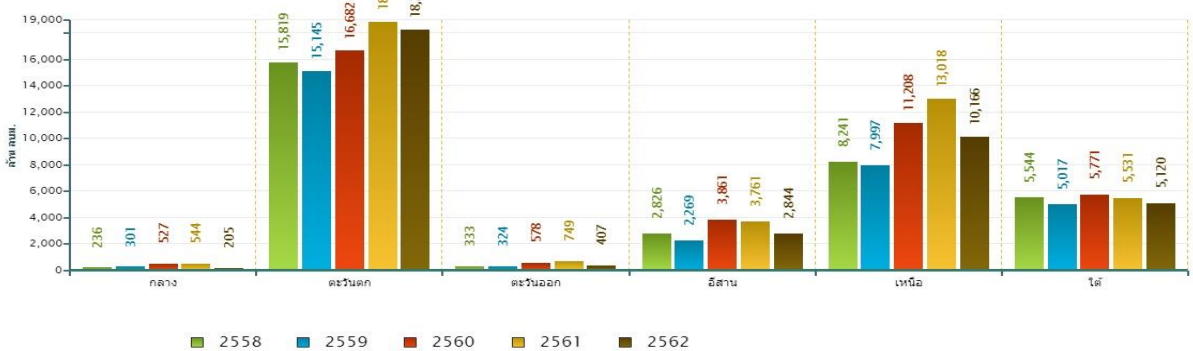
# สถานการณ์น้ำในเขื่อนขนาดใหญ่ทั่วประเทศ

วันที่ 10 มิ.ย. 62 ปริมาณน้ำกักเก็บในเขื่อนขนาดใหญ่ทั้ง 35 แห่งทั่วประเทศ มีอยู่ 37,034 ล้านลูกบาศก์เมตร ซึ่งเมื่อเปรียบเทียบกับข้อมูลย้อนหลังตั้งแต่ปี 2558-2562 พบว่าปี 2562 ภาควากกลางมีปริมาณน้ำกักเก็บรองจากปี 2558 ภาคตะวันออกและภาคเหนือมีปริมาณน้ำกักเก็บรองจากปี 2560 ส่วนภาคตะวันตก ภาคตะวันออกเฉียงเหนือ และภาคใต้มีปริมาณน้ำกักเก็บรองจากปี 2561 ปริมาณน้ำไหลลงอ่างฯ สะสมตั้งแต่ต้นปีมีปริมาณ 3,630 ล้านลูกบาศก์เมตร ซึ่งเป็นปริมาณน้ำไหลลงอ่างฯ สะสมสูงเป็นอันดับที่ 3 รองจากปี 2560 และปี 2561 ตามลำดับ และปริมาณน้ำระบายสะสมตั้งแต่ต้นปีมีปริมาณ 18,308 ล้านลูกบาศก์เมตร ซึ่งเป็นปริมาณน้ำระบายสะสมสูงเป็นอันดับที่ 2 รองจากปี 2561

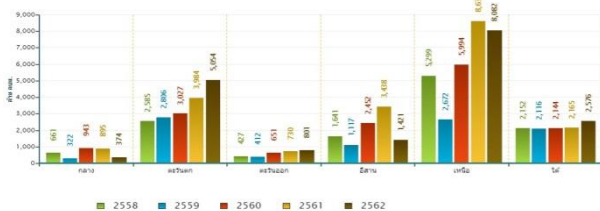
สถานการณ์น้ำในอ่างเก็บน้ำขนาดใหญ่ วันที่ 10 มิถุนายน



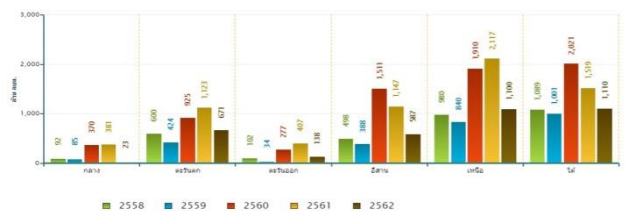
ปริมาณการเก็บกักรายภาค วันที่ 10 มิถุนายน



ปริมาณน้ำระบายสะสมตั้งแต่ต้นปีรายภาค วันที่ 10 มิถุนายน



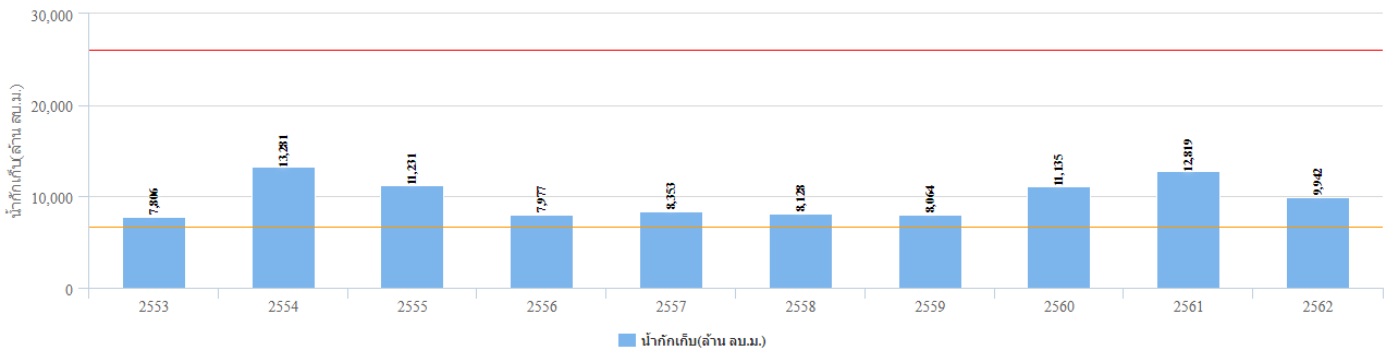
ปริมาณน้ำไหลลงอ่างฯสะสมตั้งแต่ต้นปีรายภาค วันที่ 10 มิถุนายน



# สถานการณ์น้ำในเขื่อนพื้นที่ลุ่มน้ำเจ้าพระยา

วันที่ 10 มิ.ย. 62 เขื่อนขนาดใหญ่ทั้ง 4 เขื่อนหลักในลุ่มน้ำเจ้าพระยา มีปริมาณน้ำกักเก็บรวมกัน 9,942 ล้านลูกบาศก์เมตร เป็นปริมาณน้ำใช้การได้ 3,246 ล้านลูกบาศก์เมตร ทั้งนี้ประมาณการความต้องการน้ำเฉลี่ยในฤดูแล้งรวมไปถึงช่วงฤดูฝนของปี 2563 สำหรับอุปโภค-บริโภค การเกษตร และรักษาระบบนิเวศอยู่ที่ 12,000 ล้านลูกบาศก์เมตร ดังนั้นจึงต้องกักเก็บน้ำเพิ่มอีก 8,754 ล้านลูกบาศก์เมตร

ปริมาณน้ำกักเก็บ  
เขื่อนสิริกิติ์ เขื่อนป่าสักฯ เขื่อนแควน้อย เขื่อนภูมิพล  
วันที่ 10 เดือน มิ.ย.



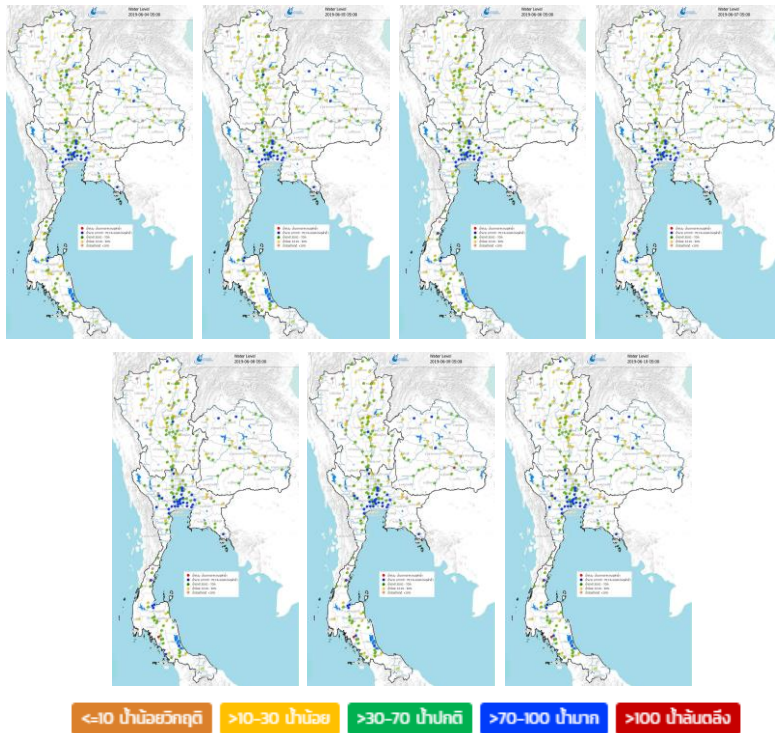
ที่มา : คลังข้อมูลน้ำและภูมิอากาศแห่งชาติ



# ระดับน้ำในแม่น้ำสายหลัก

ประเทศไทยเริ่มมีระดับน้ำเพิ่มมากขึ้นจากฝนที่ตกกระจายตัวขึ้นและตกต่อเนื่อง โดยภาคเหนือโดยส่วนใหญ่ยังคงมีระดับน้ำน้อย ภาคตะวันออกเฉียงเหนือยังคงมีระดับน้ำปานกลางถึงน้ำน้อย ภาคตะวันออกมีระดับน้ำปานกลางถึงน้ำน้อย และภาคกลางมีระดับน้ำปานกลางถึงน้ำมาก ส่วนภาคใต้มีระดับน้ำเพิ่มมากขึ้นและมีน้ำล้นตลิ่งคลองชี ตำบลนาวิเศษ อำเภอวังวิเศษ จังหวัดตรัง

ระดับน้ำในแม่น้ำสายหลัก ในช่วงวันที่ 4-10 มิ.ย. 2562



ที่มา: คลังข้อมูลและภูมิอากาศแห่งชาติ

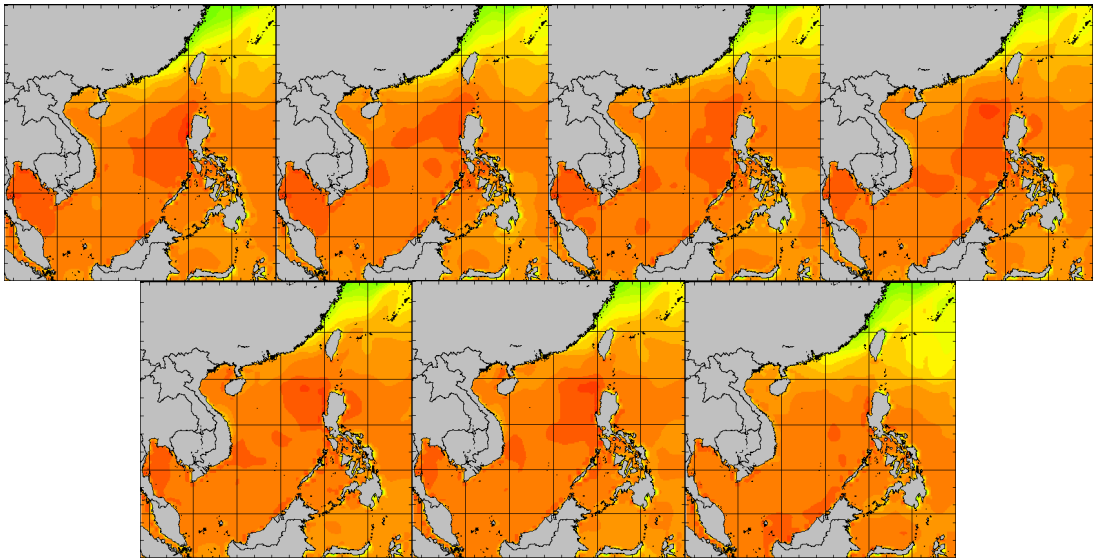
ข้อมูลเพิ่มเติม: [http://www.nhc.in.th/product/history/map/water\\_level](http://www.nhc.in.th/product/history/map/water_level)

# อุณหภูมิผิวน้ำทะเล

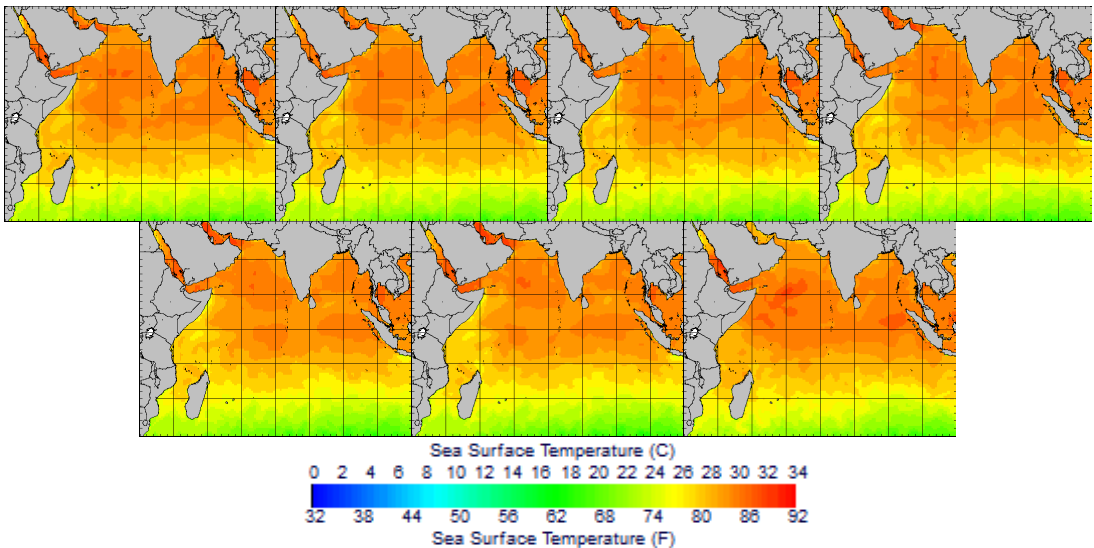
อุณหภูมิผิวน้ำทะเลในสปีดาร์นี้ พบว่า บริเวณทะเลฝั่งอ่าวไทยมีอุณหภูมิผิวน้ำทะเลประมาณ 28-30 องศาเซลเซียส ส่วนทะเลฝั่งอันดามันมีอุณหภูมิผิวน้ำทะเลประมาณ 26-28 องศาเซลเซียส ตลอดทั้งสปีดาร์

อุณหภูมิผิวน้ำทะเล ในช่วงวันที่ 4-10 มิ.ย. 2562

## ฝั่งอ่าวไทย



## ฝั่งอันดามัน



ที่มา: Oceanweather, Inc.

ข้อมูลเพิ่มเติม: [http://tiwm.haii.or.th/DATA/REPORT/php/show\\_sst.php](http://tiwm.haii.or.th/DATA/REPORT/php/show_sst.php)

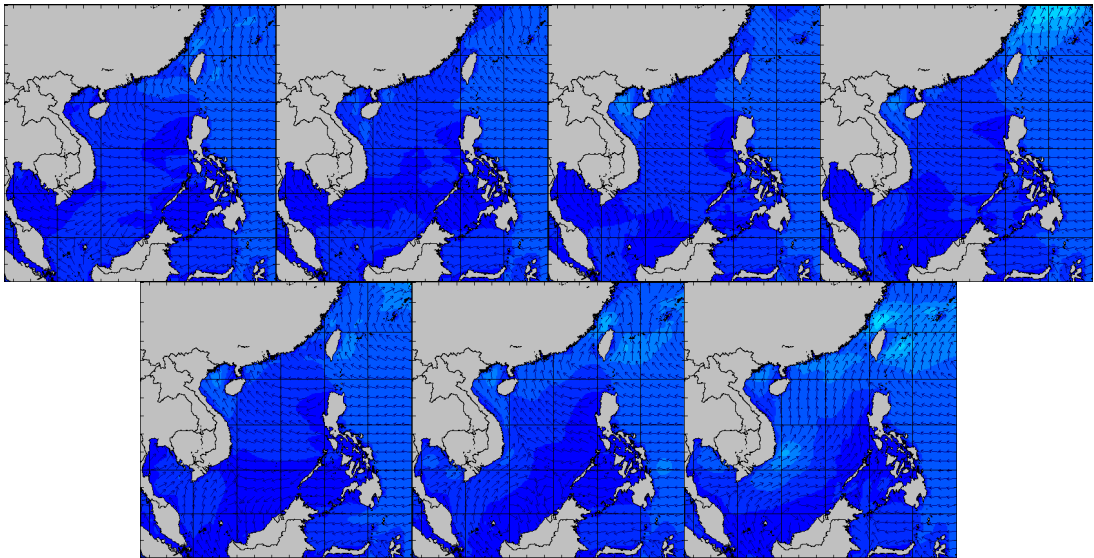
[http://tiwm.haii.or.th/DATA/REPORT/php/show\\_amdsst.php](http://tiwm.haii.or.th/DATA/REPORT/php/show_amdsst.php)

# ความสูงและทิศทางคลื่นทะเล

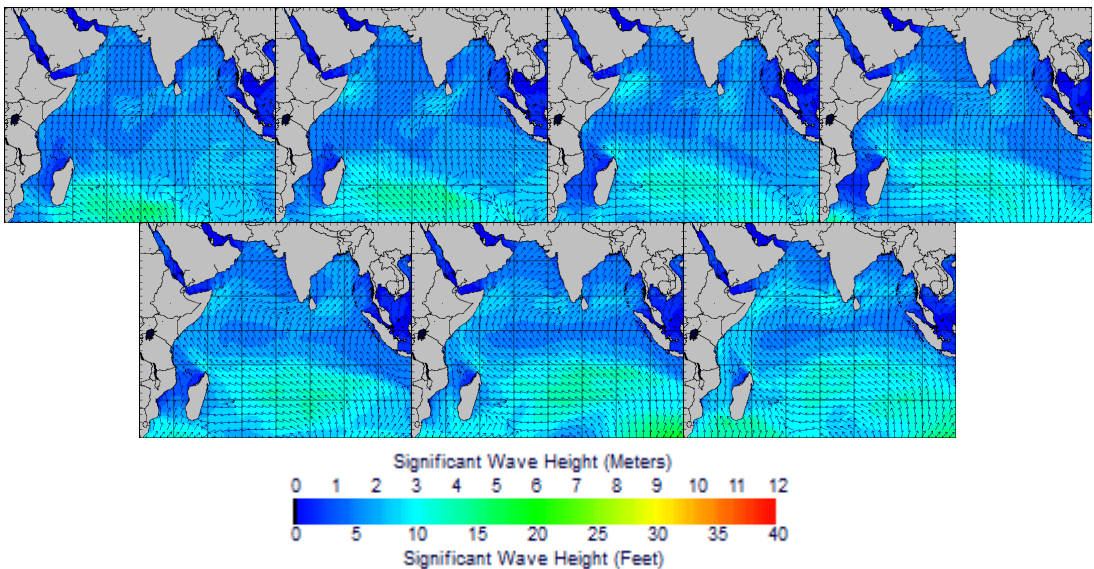
สปีดาร์นี้ความสูงคลื่นบริเวณทะเลฝั่งอ่าวไทยมีคลื่นสูงประมาณ 1 เมตร ในช่วงต้นสปีดาร์ หลังจากนั้น บริเวณอ่าวไทยตอนบนความสูงคลื่นเพิ่มขึ้นประมาณ 1-1.5 เมตร ส่วนบริเวณทะเลฝั่งอินโดจีนมีความสูงคลื่น ประมาณ 1-2 เมตร ตลอดทั้งสปีดาร์

ความสูงและทิศทางคลื่นทะเล ในช่วงวันที่ 4-10 มิ.ย. 2562

## ฝั่งอ่าวไทย



## ฝั่งอินโดจีน



ที่มา: Oceanweather, Inc.

ข้อมูลเพิ่มเติม: [http://www.thaiwater.net/DATA/REPORT/php/show\\_wave.php?zone=Ind](http://www.thaiwater.net/DATA/REPORT/php/show_wave.php?zone=Ind)

[http://www.thaiwater.net/DATA/REPORT/php/show\\_wave.php?zone=scs](http://www.thaiwater.net/DATA/REPORT/php/show_wave.php?zone=scs)



## แผน/ผลการพืชในช่วงฤดูฝนปี 2562

ปัจจุบันเกษตรกรเพาะปลูกพืชไปแล้วทั้งหมด 4.78 ล้านไร่ หรือคิดเป็น 16.68% ของแผน หากพิจารณาในรายละเอียดพบว่า มีการปลูกข้าวนาปีไปแล้ว 4.71 ล้านไร่ หรือคิดเป็น 16.21% โดยพื้นที่ที่มีการปลูกข้าวนาปีมากที่สุด ได้แก่ ภาคตะวันออก 47.86% รองลงมาคือ บริเวณลุ่มน้ำเจ้าพระยา 39.61% และภาคตะวันออกเฉียงเหนือ 28.52% ส่วนพื้นที่ที่มีการปลูกพืชไร่-พืชผักมากที่สุด ได้แก่ ภาคตะวันออก 46.54% รองลงมาคือ บริเวณลุ่มน้ำเจ้าพระยา 38.65% และภาคตะวันออกเฉียงเหนือ 21.29%

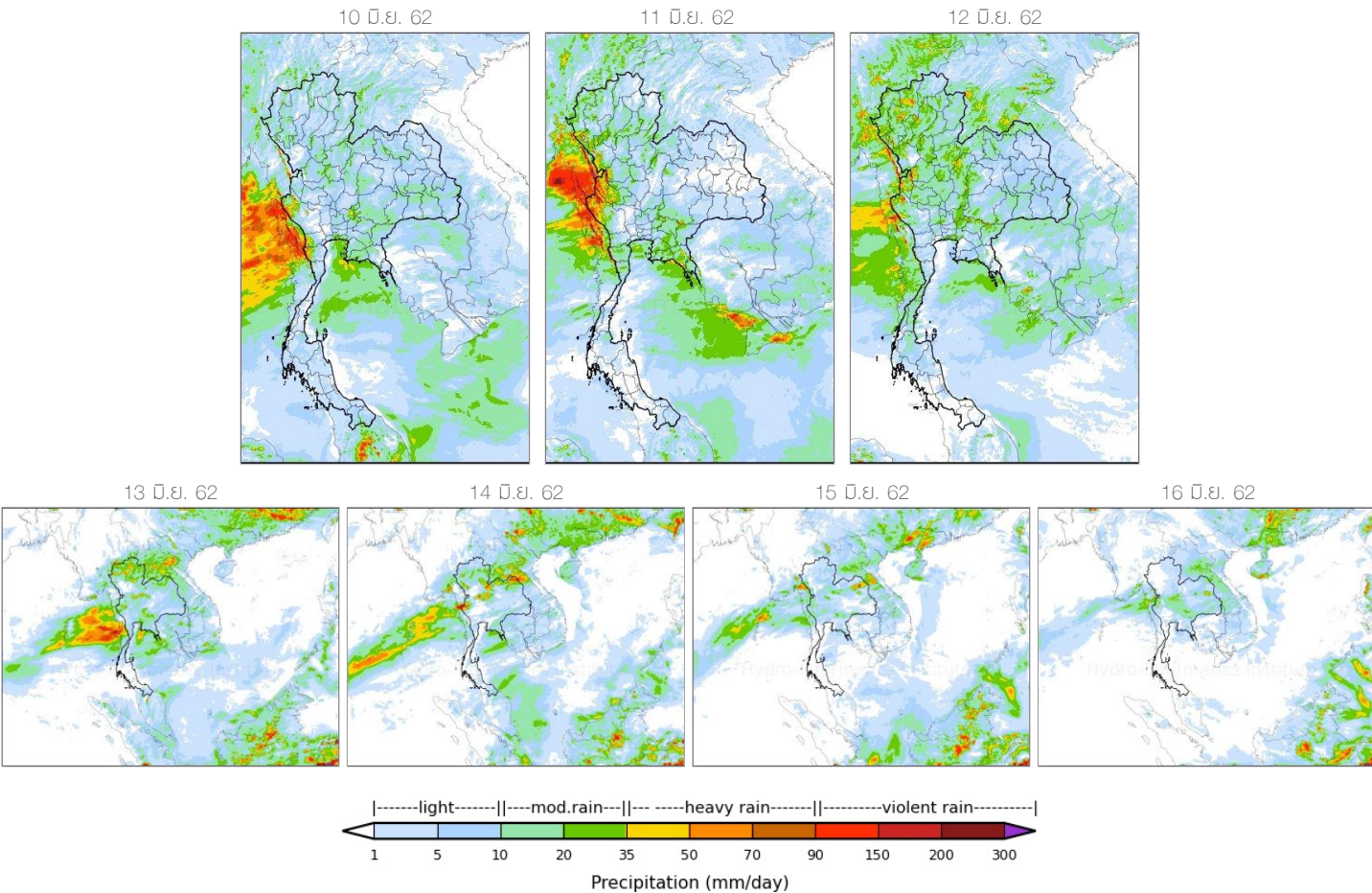
ภาค	ข้าวนาปี			พืชไร่-พืชผัก			รวม		
	แผน (ล้านไร่)	ผล (ล้านไร่)	%	แผน (ล้านไร่)	ผล (ล้านไร่)	%	แผน (ล้านไร่)	ผล (ล้านไร่)	%
เหนือ	2.21	0.21	9.41	0.05	0.001	2.34	2.27	0.21	9.24
ตะวันออกเฉียงเหนือ	3.41	0.97	28.52	0.02	0.004	21.29	3.42	0.98	28.48
กลาง	0.08	0.01	10.12	0.02	0.004	20.78	0.10	0.01	12.16
ตะวันออก	0.93	0.45	47.86	0.05	0.02	46.54	0.98	0.47	47.80
ตะวันตก	1.25	0.03	2.30	0.25	0.02	6.97	1.50	0.05	3.08
ใต้	0.67	0.02	2.23	0.03	0.001	3.75	0.70	0.02	2.29
ลุ่มน้ำเจ้าพระยา	7.65	3.03	39.61	0.06	0.02	38.65	7.71	3.05	39.60
<b>ทั้งประเทศ</b>	<b>16.21</b>	<b>4.71</b>	<b>29.05</b>	<b>0.48</b>	<b>0.07</b>	<b>15.48</b>	<b>16.68</b>	<b>4.78</b>	<b>28.67</b>

ที่มา : กรมชลประทาน ข้อมูล ณ วันที่ 5 มิถุนายน 2562

# สถานการณ์ฝน 7 วัน ข้างหน้า

- ช่วงวันที่ 10-12 มิ.ย. 62 ลมมรสุมตะวันตกเฉียงใต้มีกำลังแรงขึ้น ส่งผลให้ประเทศไทยตอนบนจะมีฝนตกเพิ่มขึ้นและมีฝนตกหนักบางแห่ง โดยเฉพาะด้านตะวันตกของประเทศ โดยเฉพาะบริเวณจังหวัดแม่ฮ่องสอน เชียงใหม่ ตาก กำแพงเพชร อุทัยธานี กาญจนบุรี ราชบุรี เพชรบุรี และประจวบคีรีขันธ์
- ช่วงวันที่ 13-16 มิ.ย. 62 ลมมรสุมตะวันตกเฉียงใต้ยังคงมีกำลังแรงและพัดปกคลุมประเทศไทยตอนบน ส่งผลให้ประเทศไทยตอนบนจะมีฝนเพิ่มตกต่อเนื่องและมีฝนตกหนักบางแห่ง จากนั้นลมมรสุมตะวันตกเฉียงใต้จะอ่อนกำลังลงทำให้ฝนลดลงในช่วงวันที่ 16 มิ.ย. 62

การคาดการณ์ฝน ระหว่างวันที่ 10-16 มิ.ย. 2562

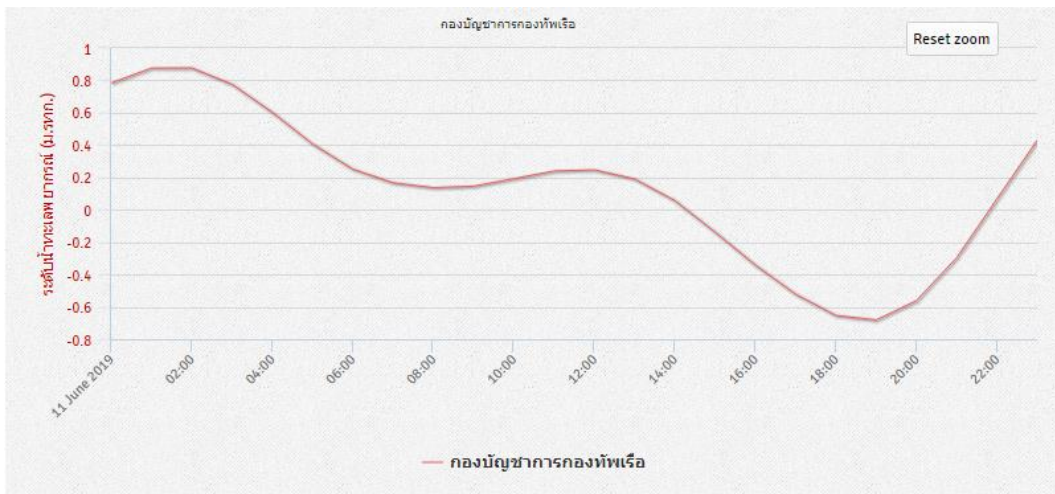


ที่มา: สถาบันสารสนเทศทรัพยากรน้ำ (องค์การมหาชน)  
ข้อมูลเพิ่มเติม: [http://live1.haii.or.th/wrf\\_image/index.php](http://live1.haii.or.th/wrf_image/index.php)

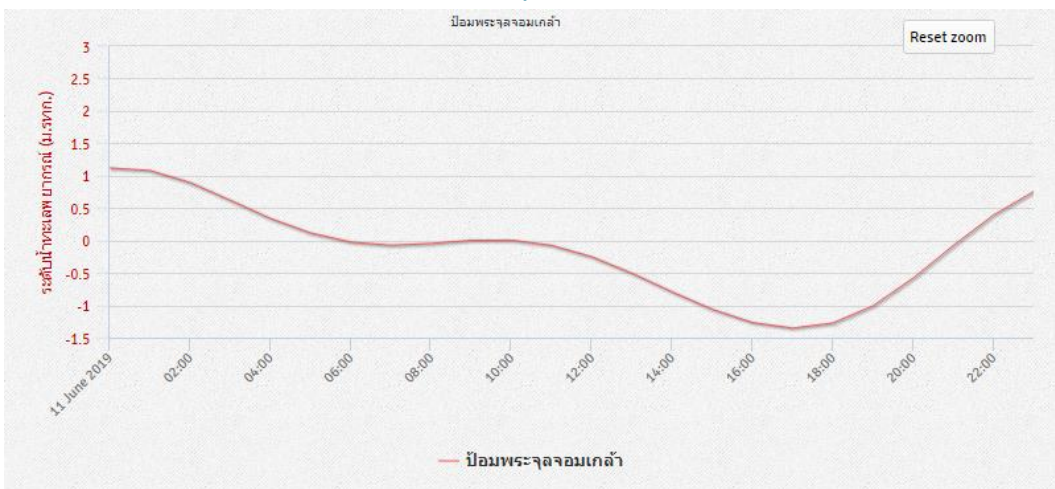
# คาดการณ์สภาวะระดับน้ำในแม่น้ำเจ้าพระยา

จากการคาดการณ์สถานการณ์น้ำขึ้น-น้ำลงบริเวณอ่าวไทย โดยสถาบันสารสนเทศทรัพยากรน้ำ (องค์การมหาชน) คาดว่า วันที่ 11 มิ.ย. 62 บริเวณสถานีกองบัญชาการกองทัพเรือมีน้ำลงต่ำสุดเวลา 19.00 น. ต่ำกว่าระดับน้ำทะเลปานกลาง 0.68 เมตร และน้ำขึ้นสูงสุดเวลา 01.00-02.00 น. สูงกว่าระดับน้ำทะเลปานกลาง 0.88 เมตร ส่วนบริเวณป้อมพระจุลจอมเกล้ามีน้ำลงต่ำสุดเวลา 17.00 น. ต่ำกว่าระดับน้ำทะเลปานกลาง 1.35 เมตร และน้ำขึ้นสูงสุดเวลา 00.00 น. สูงกว่าระดับน้ำทะเลปานกลาง 1.12 เมตร

## หน้ากองบัญชาการกองทัพเรือ



## ป้อมพระจุลจอมเกล้า

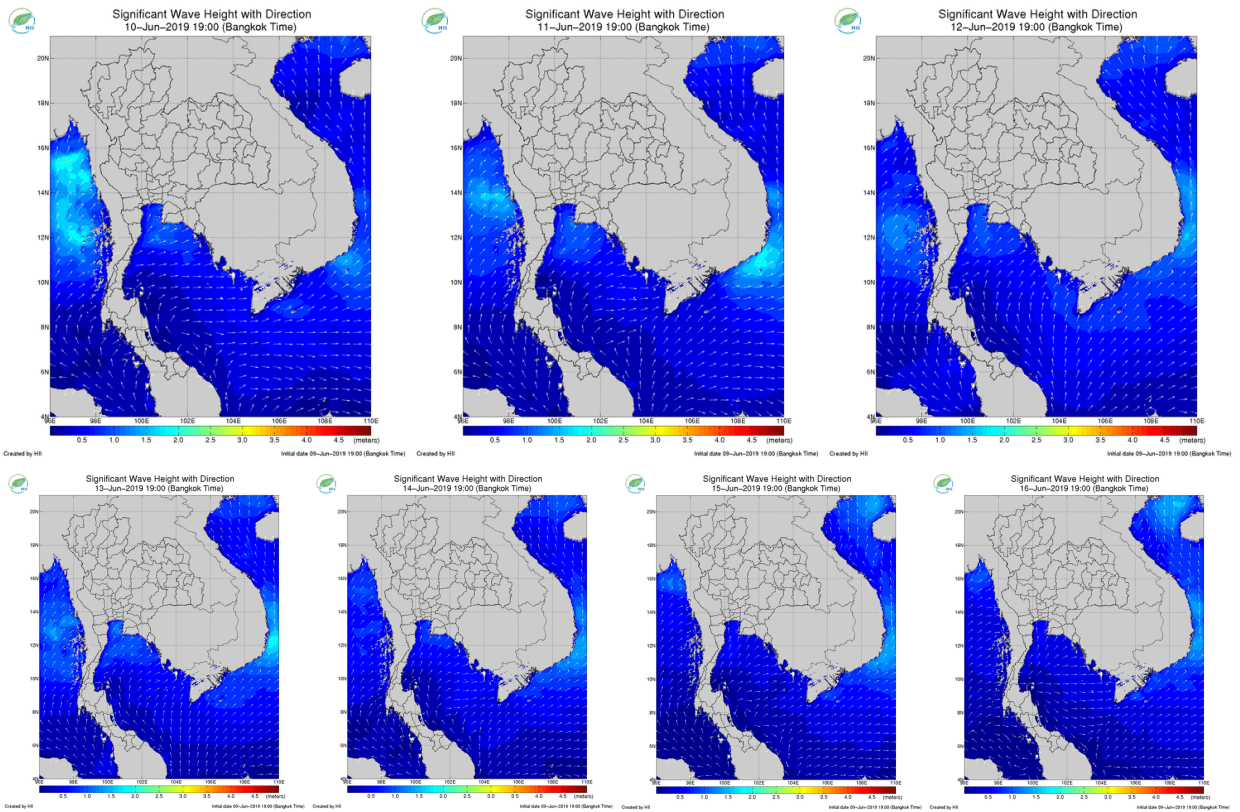


ที่มา: สถาบันสารสนเทศทรัพยากรน้ำ (องค์การมหาชน)  
 หมายเหตุ: คาดการณ์ระดับน้ำด้วยวิธี Harmonic Analysis

# คาดการณ์ความสูงและทิศทางคลื่นทะเล

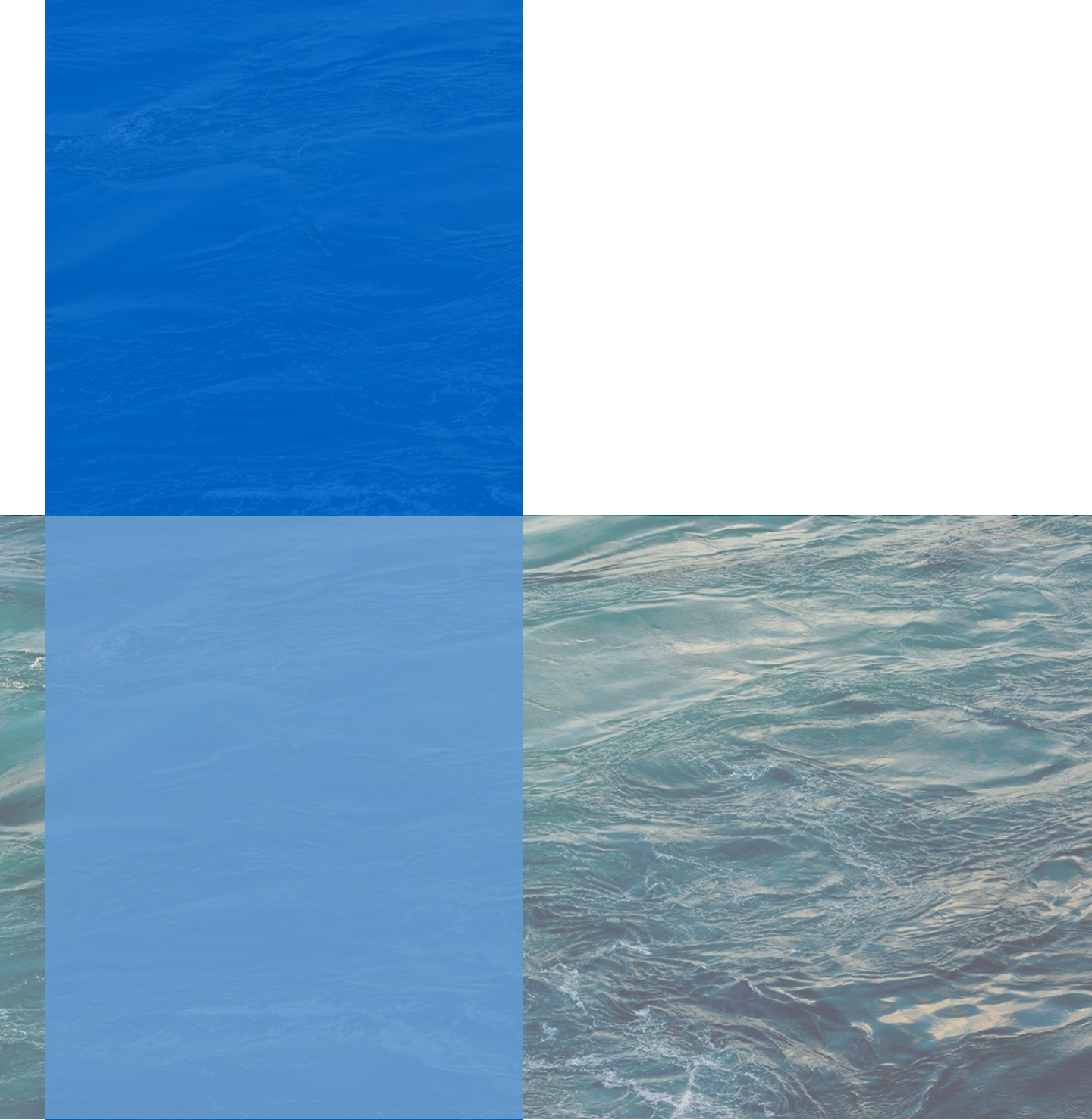
คาดว่าช่วงวันที่ 10-16 มิ.ย. 62 ลมตะวันตกเฉียงใต้ที่พัดปกคลุมทะเลอันดามันและอ่าวไทยมีกำลังแรงขึ้น ในช่วงวันที่ 10-12 มิ.ย. 62 ส่งผลให้คลื่นลมบริเวณตอนบนของทะเลอันดามันมีกำลังแรงขึ้น โดยจะมีความสูงคลื่นประมาณ 1-2 เมตร หลังจากนั้นความสูงคลื่นจะลดลงเรื่อยๆ จนถึงปลายสัปดาห์ ส่วนบริเวณอ่าวไทยตอนบนมีความสูงคลื่นประมาณ 1-1.5 เมตร ตลอดทั้งสัปดาห์

การคาดการณ์ความสูงและทิศทางคลื่นทะเล ระหว่างวันที่ 10-16 มิ.ย. 2562



ที่มา: สถาบันสารสนเทศทรัพยากรน้ำ (องค์การมหาชน)  
ข้อมูลเพิ่มเติม: <http://www.thaiwater.net/v3/wrf/swan>





รู้น้ำ รู้อากาศ รู้ภัยพิบัติ

[www.thaiwater.net](http://www.thaiwater.net)

ThaiWater mobile application



**คลังข้อมูลน้ำและภูมิอากาศแห่งชาติ**  
National Hydroinformatics and Climate Data Center

โดย

สถาบันสารสนเทศทรัพยากรน้ำ (องค์การมหาชน)  
กระทรวงการอุดมศึกษา วิทยาศาสตร์ วิจัยและนวัตกรรม

