

รู้น้ำ รู้อากาศ รู้ทันภัยพิบัติ

www.thaiwater.net

ThaiWater mobile application



คลังข้อมูลน้ำและภูมิอากาศแห่งชาติ
National Hydroinformatics and Climate Data Center

รู้น้ำรู้อากาศ

รายสัปดาห์

ประจำวันที่ 3 มิ.ย. 2562



จัดทำโดย

สถาบันสารสนเทศทรัพยากรน้ำ (องค์การมหาชน)

กระทรวงการอุดมศึกษา วิทยาศาสตร์ วิจัยและนวัตกรรม

สัปดาห์ที่ผ่านมา

สภาพอากาศ

4 ลักษณะ:กลุ่มเมฆจากภาพถ่ายดาวเทียม

5 แพนที่ความกดอากาศ

6 สถานการณ์ฝน

- เรดาร์ตรวจอากาศ
- สถานีตรวจอากาศ
- ปริมาณฝนทั้งสัปดาห์

9 สภาวะฝนที่ผิดปกติ

10 ความชื้นในอากาศ

สถานการณ์น้ำ

11 ความชื้นพื้นดิน

12 สถานการณ์น้ำในเขื่อน

- น้ำในเขื่อนขนาดใหญ่ทั่วประเทศ
- น้ำในเขื่อนพื้นที่ลุ่มน้ำเจ้าพระยา

15 ระดับน้ำในแม่น้ำสายหลัก

16 สถานการณ์น้ำทะเล

- อุณหภูมิพื้นผิวน้ำทะเล
- ความสูงและทิศทางคลื่นทะเล
- น้ำเค็มรุก

19 แพน/พล การเพาะปลูกพืชในช่วงฤดูแล้ง

คาดการณ์สัปดาห์หน้า

สภาพอากาศ

20 คาดการณ์ฝน 7 วันข้างหน้า

สถานการณ์น้ำ

21 คาดการณ์ระดับน้ำในแม่น้ำเจ้าพระยา

22 คาดการณ์ความสูงและทิศทางคลื่นทะเล

สถานการณ์ปัจจุบัน

สภาพอากาศ : ช่วงต้นสัปดาห์ถึงกลางสัปดาห์มีร่องมรสุมพาดผ่านบริเวณภาคเหนือตอนบนและภาคตะวันออกเฉียงเหนือตอนบน เข้าสู่หย่อมความกดอากาศต่ำบริเวณอ่าวตังเกี๋ย ประกอบกับลมมรสุมตะวันออกเฉียงใต้กำลังปานกลางพัดปกคลุมทะเลอันดามัน ประเทศไทย และอ่าวไทย ส่งผลให้ประเทศไทยมีฝนตกหนักถึงหนักมากต่อเนื่องในช่วงต้นสัปดาห์ถึงกลางสัปดาห์ หลังจากนั้นลมมรสุมตะวันออกเฉียงใต้อ่อนกำลังลง ส่งผลให้บริเวณประเทศไทยตอนบนและภาคใต้มีปริมาณฝนลดลง แต่ยังคงมีฝนตกต่อเนื่องและมีฝนตกหนักในบางพื้นที่ ทั้งนี้ปริมาณฝนสะสม 7 วัน ที่วัดได้จากระบบโทรมาตรของสถานีสารสนเทศทรัพยากรน้ำสูงสุด 3 อันดับแรก ได้แก่ จังหวัดบึงกาฬ 323 มิลลิเมตร จังหวัดน่าน 310 มิลลิเมตร และจังหวัดสกลนคร 155 มิลลิเมตร

น้ำในเขื่อน : ปัจจุบันเขื่อนขนาดใหญ่ทั้ง 35 แห่ง ทั่วประเทศ มีปริมาณน้ำกักเก็บรวมกันทั้งสิ้น 37,430 ล้านลูกบาศก์เมตร คิดเป็น 53% ของความจุ สถานการณ์อยู่ในเกณฑ์น้ำปานกลาง โดยเป็นปริมาณน้ำใช้การได้จริง 13,888 ล้านลูกบาศก์เมตร ซึ่งเขื่อนที่มีน้ำน้อยวิกฤต มี 13 เขื่อน ได้แก่ เขื่อนแม่กวง (22%) เขื่อนแควน้อย (20%) เขื่อนลำปาว (28%) เขื่อนลำพระเพลิง (13%) เขื่อนอุบลรัตน์ (25%) เขื่อนห้วยหลวง (22%) เขื่อนมูลบน (30%) เขื่อนป่าสัก (11%) เขื่อนกระเสียว (23%) เขื่อนทับเสลา (24%) เขื่อนคลองสียัด (17%) เขื่อนขุนด่านปราการชล (13%) และเขื่อนนฤพนดินจินดา (21%)

น้ำในแม่น้ำลำคลอง : ประเทศไทยเริ่มมีระดับน้ำเพิ่มมากขึ้นจากฝนที่ตกกระจายตัวและตกต่อเนื่องในหลายพื้นที่ โดยที่ภาคเหนือยังคงมีระดับน้ำน้อย ภาคตะวันออกเฉียงเหนือและภาคตะวันออกมีระดับน้ำปานกลางถึงน้ำน้อย ภาคกลางมีระดับน้ำปานกลางถึงน้ำมาก ส่วนภาคใต้มีระดับน้ำเพิ่มมากขึ้นแต่พื้นที่ส่วนใหญ่ยังคงมีระดับน้ำปานกลาง

คาดการณ์

คาดการณ์ฝน : ช่วงวันที่ 3-5 มิ.ย. 62 ลมมรสุมตะวันออกเฉียงใต้มีกำลังอ่อนลง ส่วนแนวร่องมรสุมอ่อนกำลังลง ส่งผลให้ประเทศไทยตอนบนรวมทั้งบริเวณภาคใต้มีฝนลดลง แต่ยังคงมีฝนตกต่อเนื่องและมีฝนตกหนักได้ในบางพื้นที่โดยเฉพาะบริเวณจังหวัดแม่ฮ่องสอน เชียงใหม่ เชียงราย น่าน พะเยา นุ่ดาหาร กาฬสินธุ์ ของแก่น ชัยภูมิ สุราษฎร์ธานี นครศรีธรรมราช กระบี่ สงขลา และยะลา ต่อมาในช่วงวันที่ 6-9 มิ.ย. 62 ลมมรสุมตะวันออกเฉียงใต้จะกลับมามีกำลังแรงขึ้น ประกอบกับมีลมตะวันออกเฉียงใต้พัดเข้ามาพัดสอบนกัน ส่งผลให้ประเทศไทยจะกลับมามีฝนเพิ่มขึ้นและมีฝนตกหนักในบางพื้นที่

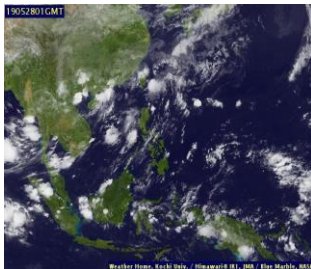
คาดการณ์ระดับน้ำในแม่น้ำเจ้าพระยา : จากการคาดการณ์สถานการณ์น้ำขึ้น-น้ำลงบริเวณอ่าวไทย โดยสถานีสารสนเทศทรัพยากรน้ำ (องค์การมหาชน) คาดว่าวันที่ 4 มิ.ย. 62 บริเวณสถานีกองบัญชาการกองทัพเรือ น้ำลงต่ำสุดเวลา 14.00 น. ต่ำกว่าระดับน้ำทะเลปานกลาง 0.94 เมตร และน้ำขึ้นสูงสุดเวลา 21.00 น. สูงกว่าระดับน้ำทะเลปานกลาง 1.01 เมตร ส่วนบริเวณบ่อมพระจุลจอมเกล้า น้ำลงต่ำสุดเวลา 12.00 น. ต่ำกว่าระดับน้ำทะเลปานกลาง 1.88 เมตร และน้ำขึ้นสูงสุดเวลา 20.00 น. สูงกว่าระดับน้ำทะเลปานกลาง 1.16 เมตร

คาดการณ์คลื่น : คาดการณ์ความสูงคลื่นในช่วงวันที่ 3-5 มิ.ย. 62 ลมตะวันออกเฉียงใต้ที่พัดปกคลุมทะเลอันดามันและอ่าวไทยมีกำลังอ่อนลง ส่งผลให้ทะเลอันดามันและอ่าวไทยจะมีคลื่นสูงประมาณ 1 เมตร หลังจากนั้นลมตะวันออกเฉียงใต้จะกลับมามีกำลังแรงขึ้น ส่งผลให้ทั้งทะเลอันดามันจะมีคลื่นสูงประมาณ 1-1.5 เมตร ในช่วงวันที่ 7-8 มิ.ย. 62 ส่วนทะเลอ่าวไทยจะมีคลื่นสูงประมาณ 1-1.5 เมตร ในวันที่ 9 มิ.ย. 62

ลักษณะกลุ่มเมฆจากภาพถ่ายดาวเทียม

สปีดาร์นี้ประเทศไทยมีกลุ่มเมฆปกคลุมหนาแน่นกระจายตัวตลอดทั้งสปีดาร์ โดยบริเวณภาคเหนือมีกลุ่มเมฆปกคลุมหนาแน่นในวันที่ 1 มิ.ย. 62 ภาคตะวันออกเฉียงเหนือมีกลุ่มเมฆปกคลุมหนาแน่นในช่วงวันที่ 31 พ.ค. 62 และวันที่ 1 มิ.ย. 62 ภาคกลางมีกลุ่มเมฆปกคลุมหนาแน่นหลายพื้นที่ในวันที่ 30 พ.ค. 62 ภาคตะวันออกมีเมฆปกคลุมเบาบางตลอดสปีดาร์ ส่วนภาคใต้มีกลุ่มเมฆปกคลุมหนาแน่นในหลายพื้นที่ในช่วงครึ่งแรกของสปีดาร์ หลังจากนั้นกลุ่มเมฆลดลง แต่ยังคงมีเมฆปกคลุมเบาบางในบางพื้นที่จนถึงปลายสปีดาร์

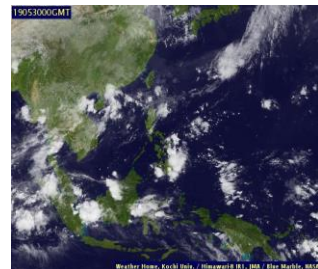
28 พ.ค. 62 08:00 น.



29 พ.ค. 62 07:00 น.



30 พ.ค. 62 07:00 น.



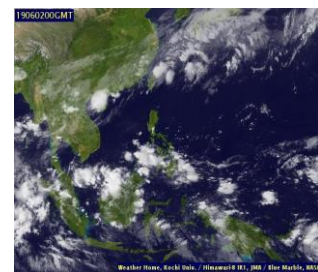
31 พ.ค. 62 07:00 น.



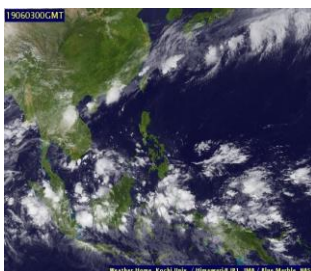
1 มิ.ย. 62 07:00 น.



2 มิ.ย. 62 07:00 น.



3 มิ.ย. 62 07:00 น.

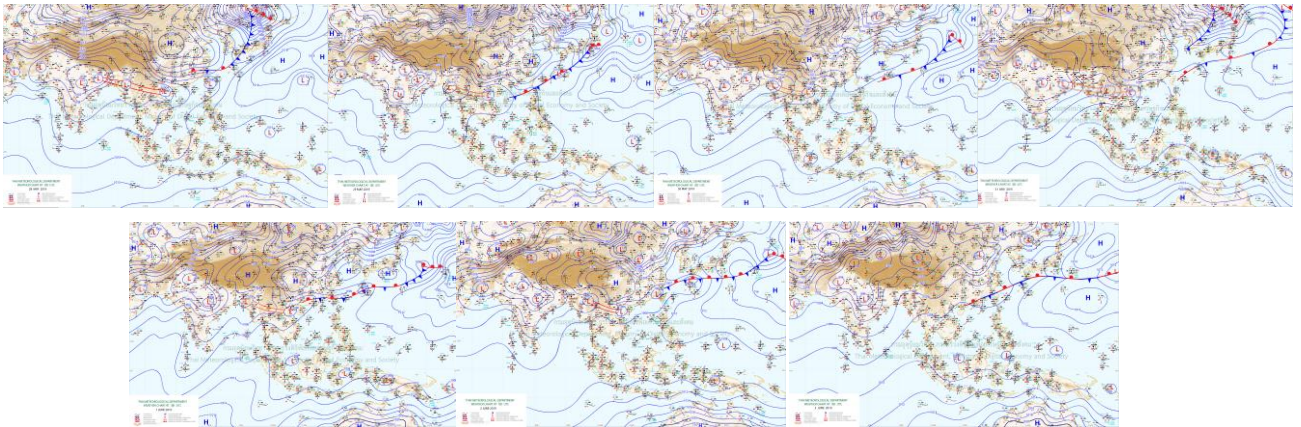


ที่มา: ภาพถ่ายจากดาวเทียม Himawari-8 จัดทำโดย Kochi University.
ข้อมูลเพิ่มเติม: <http://www.thaiwater.net/Tracking/Now/latest.html>

แผนที่อากาศ

ช่วงต้นสปีดาร์ถึงกลางสปีดาร์มีร่องมรสุมพาดผ่านบริเวณภาคเหนือตอนบนและภาคตะวันออกเฉียงเหนือตอนบน เข้าสู่หย่อมความกดอากาศต่ำบริเวณอ่าวตังเกี๋ย ประกอบกับลมมรสุมตะวันออกเฉียงใต้กำลังปานกลางพัดปกคลุมทะเลอันดามัน ประเทศไทย และอ่าวไทย ส่งผลให้ประเทศไทยมีฝนตกหนักถึงหนักมากต่อเนื่องในช่วงต้นสปีดาร์ถึงกลางสปีดาร์ หลังจากนั้นลมมรสุมตะวันออกเฉียงใต้อ่อนกำลังลง ส่งผลให้บริเวณประเทศไทยตอนบนและภาคใต้มีปริมาณฝนลดลง แต่ยังคงมีฝนตกต่อเนื่องและมีฝนตกหนักในบางพื้นที่

ภาพแผนที่อากาศ ในช่วงวันที่ 28 พ.ค. - 3 มิ.ย. 2562



ที่มา: กรมอุตุนิยมวิทยา

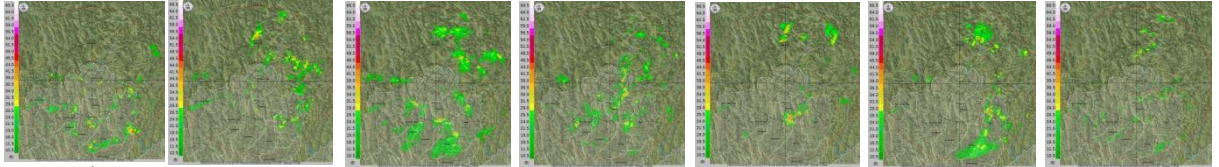
ข้อมูลเพิ่มเติม: http://www.thaiwater.net/TyphoonTracking/wc.php?imgwc=lastest_wc.jpg

สถานการณ์ฝนจากภาพเรดาร์ตรวจอากาศ

เครือข่ายภาพเรดาร์ตรวจวัดปริมาณฝนของกรมฝนหลวงและการบินเกษตร กรมอุตุนิยมวิทยา และ สำนักงานระบายน้ำกรุงเทพฯ ได้แก่ เรดาร์เชียงใหม่ เรดาร์อมก๋อย เรดาร์ขอนแก่น เรดาร์พิมาย เรดาร์หนองแขม และเรดาร์พนม ตรวจพบกลุ่มฝนตกหนักถึงหนักมากกระจายตัวทั่วประเทศ โดยบริเวณภาคเหนือมีฝนตกหนักถึงหนักมากในหลายพื้นที่ในช่วงวันที่ 28 พ.ค. 62 และวันที่ 2 มิ.ย. 62 ภาคตะวันออกเฉียงเหนือมีฝนตกหนักถึงหนักมากกระจายตัวตลอดทั้งสปีดาร์ ภาคกลางมีฝนตกหนักถึงหนักมากในหลายพื้นที่ในช่วงวันที่ 28 พ.ค. 62 และวันที่ 2 มิ.ย. 62 ส่วนภาคตะวันออกมีฝนตกปานกลางถึงตกหนักกระจายตัวเป็นระยะๆ ตลอดสปีดาร์ และภาคใต้มีฝนตกปานกลางถึงตกหนักกระจายตัวเป็นระยะๆ ตลอดสปีดาร์ โดยเฉพาะบริเวณภาคใต้ตอนล่าง

ภาพแผนที่อากาศ ในช่วงวันที่ 28 พ.ค.-3 มิ.ย. 2562

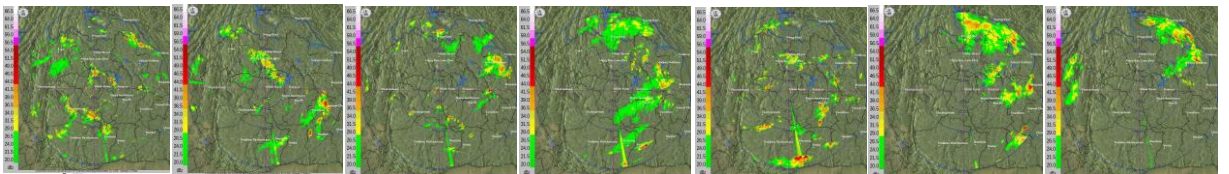
เรดาร์เชียงใหม่



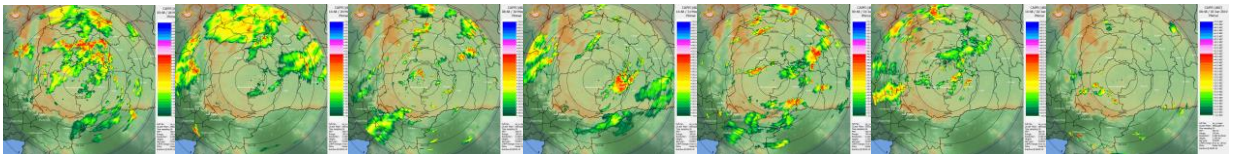
เรดาร์อมก๋อย



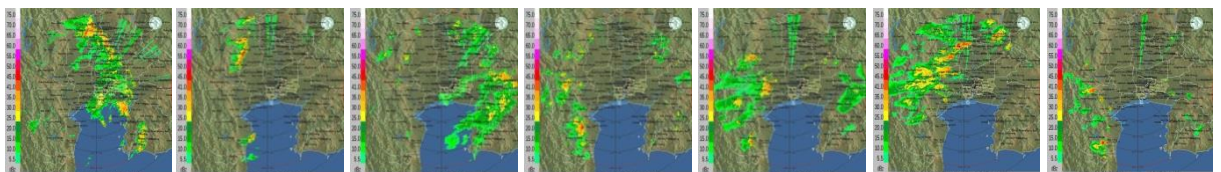
เรดาร์ขอนแก่น



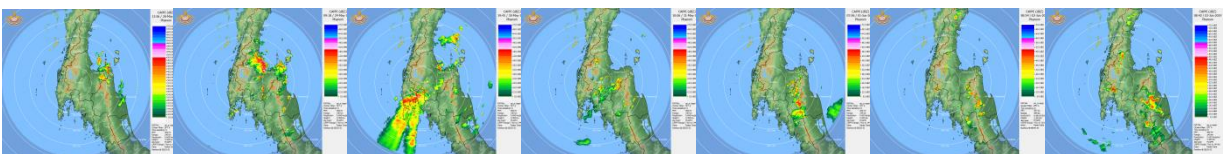
เรดาร์พิมาย



เรดาร์หนองแขม



เรดาร์พนม



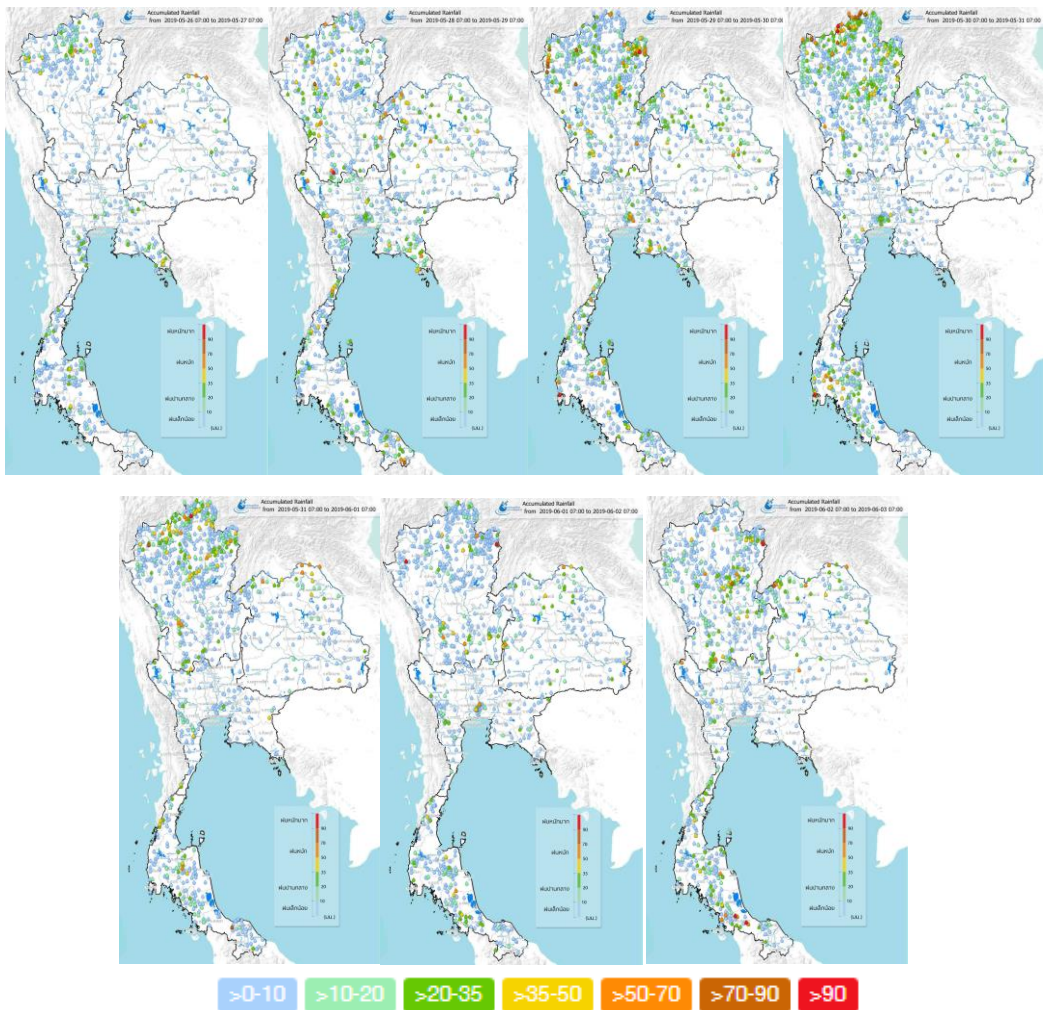
ที่มา: กรมอุตุนิยมวิทยา กรมฝนหลวงและการบินเกษตร

ข้อมูลเพิ่มเติม: http://www.thaiwater.net/DATA/REPORT/php/radar/show_krbradar.php

ปริมาณฝนรายวันจากสถานีตรวจอากาศ

ตลอดสัปดาห์นี้บริเวณประเทศไทยตอนบนมีฝนตกปานกลางถึงตกหนักในหลายพื้นที่ โดยเฉพาะบริเวณภาคเหนือ ภาคตะวันออกเฉียงเหนือ และภาคกลางที่ฝนตกปานกลางถึงตกหนักในหลายพื้นที่ในช่วงกลางสัปดาห์ ส่วนภาคตะวันออกมีฝนตกปานกลางถึงตกหนักในช่วงวันที่ 29-30 พ.ค. 62 และมีฝนตกหนักมากบริเวณจังหวัดอุทัยธานี เชียงราย น่าน และเชียงใหม่ ส่วนภาคใต้มีฝนตกปานกลางถึงตกหนักกระจายตัวตลอดสัปดาห์และมีฝนตกหนักมากบริเวณจังหวัดภูเก็ตและสงขลา

ภาพแผนที่อากาศ ในช่วงวันที่ 27 พ.ค.-3 มิ.ย. 2562



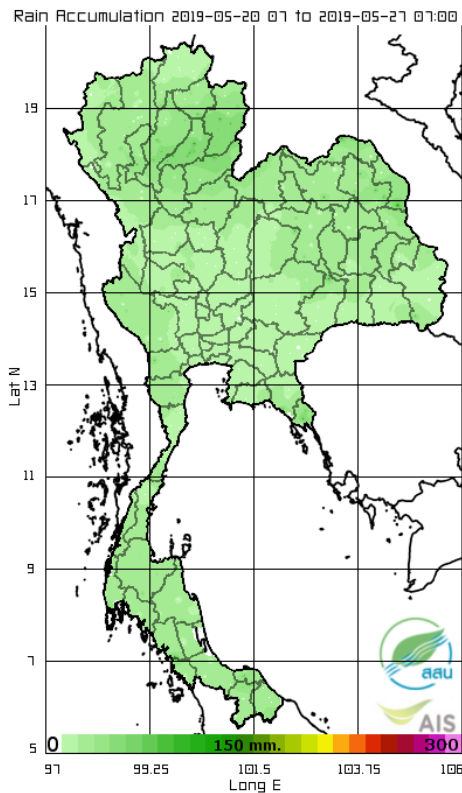
ที่มา: คลังข้อมูลน้ำและภูมิอากาศแห่งชาติ

ข้อมูลเพิ่มเติม: <http://www.nhc.in.th/product/latest/img/rain24.jpg>

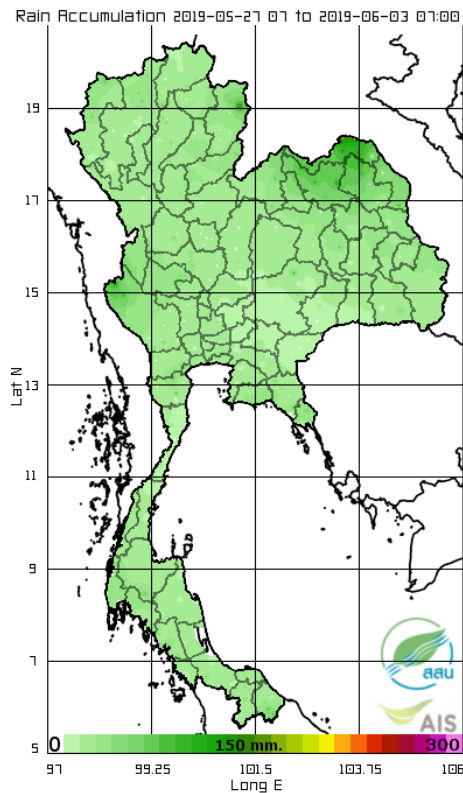
ปริมาณฝนทั้งสปีดาร์

สปีดาร์นี้พื้นที่ส่วนใหญ่ของประเทศไทยมีปริมาณฝนใกล้เคียงกับสปีดาร์ที่ฟ่านมา ยกเว้นบริเวณภาคตะวันออกเฉียงเหนือตอนบนที่มีปริมาณฝนเพิ่มมากขึ้นจากสปีดาร์ที่ฟ่านมาเล็กน้อย ทั้งนี้ปริมาณฝนสะสม 7 วัน ที่วัดได้จากระบบโทรมาตรของสถานีสารสนเทศทรัพยากรน้ำสูงสุด 3 อันดับแรก ได้แก่ จังหวัดบึงกาฬ 323 มิลลิเมตร จังหวัดน่าน 310 มิลลิเมตร และจังหวัดสกลนคร 155 มิลลิเมตร

สปีดาร์ที่แล้ว



สปีดาร์นี้



ที่มา: สถานีสารสนเทศทรัพยากรน้ำและการเกษตร (องค์การมหาชน)

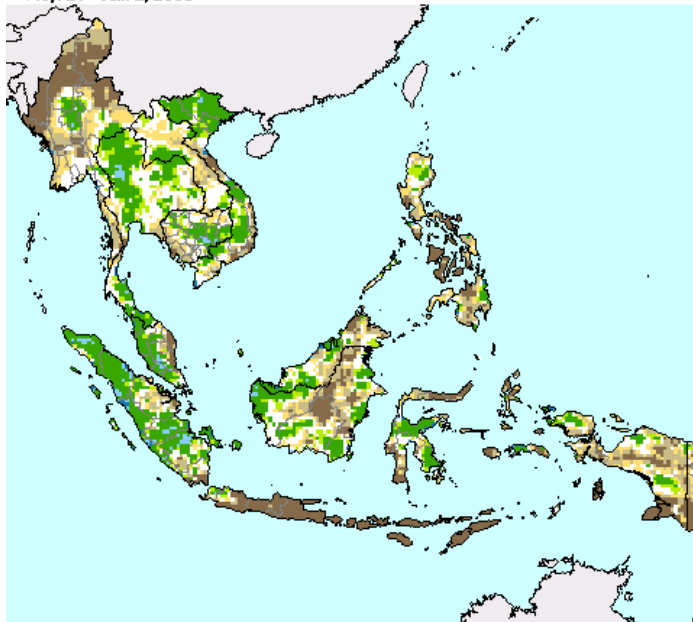
ข้อมูลเพิ่มเติม: http://www.thaiwater.net/DATA/site/content/fs_show_top7.html?type=rain_acc&sort_type=max

สภาวะฝนที่ผิดปกติ

(ในช่วงวันที่ 27 พ.ค.-2 มิ.ย. 62)

- **ภาคเหนือ** มีปริมาณฝนใกล้เคียงเกณฑ์ปกติถึงสูงกว่าปกติเล็กน้อย และมีปริมาณฝนมากกว่าเกณฑ์ปกติมากบริเวณจังหวัดตากและสุโขทัย
- **ภาคตะวันออกเฉียงเหนือ** พื้นที่ส่วนใหญ่มีปริมาณฝนใกล้เคียงเกณฑ์ปกติ ยกเว้นบริเวณตอนบนของภาคที่มีปริมาณฝนสูงกว่าเกณฑ์ปกติเล็กน้อย
- **ภาคกลาง** พื้นที่ส่วนใหญ่มีปริมาณฝนสูงกว่าเกณฑ์ปกติเล็กน้อย ยกเว้นบริเวณด้านตะวันตกของภาคที่มีปริมาณฝนใกล้เคียงเกณฑ์ปกติ
- **ภาคตะวันออก** มีปริมาณฝนใกล้เคียงเกณฑ์ปกติถึงต่ำกว่าเกณฑ์ปกติ
- **ภาคใต้** มีปริมาณฝนใกล้เคียงเกณฑ์ปกติถึงต่ำกว่าเกณฑ์ปกติบริเวณตอนบนของภาค และมีปริมาณฝนสูงกว่าเกณฑ์ปกติเล็กน้อยบริเวณภาคใต้ตอนล่าง
- **กรุงเทพฯและปริมณฑล** มีปริมาณฝนสูงกว่าเกณฑ์ปกติเล็กน้อย

Percent of Normal Precipitation (USAF 557th WW)
May. 27 - Jun. 2, 2019

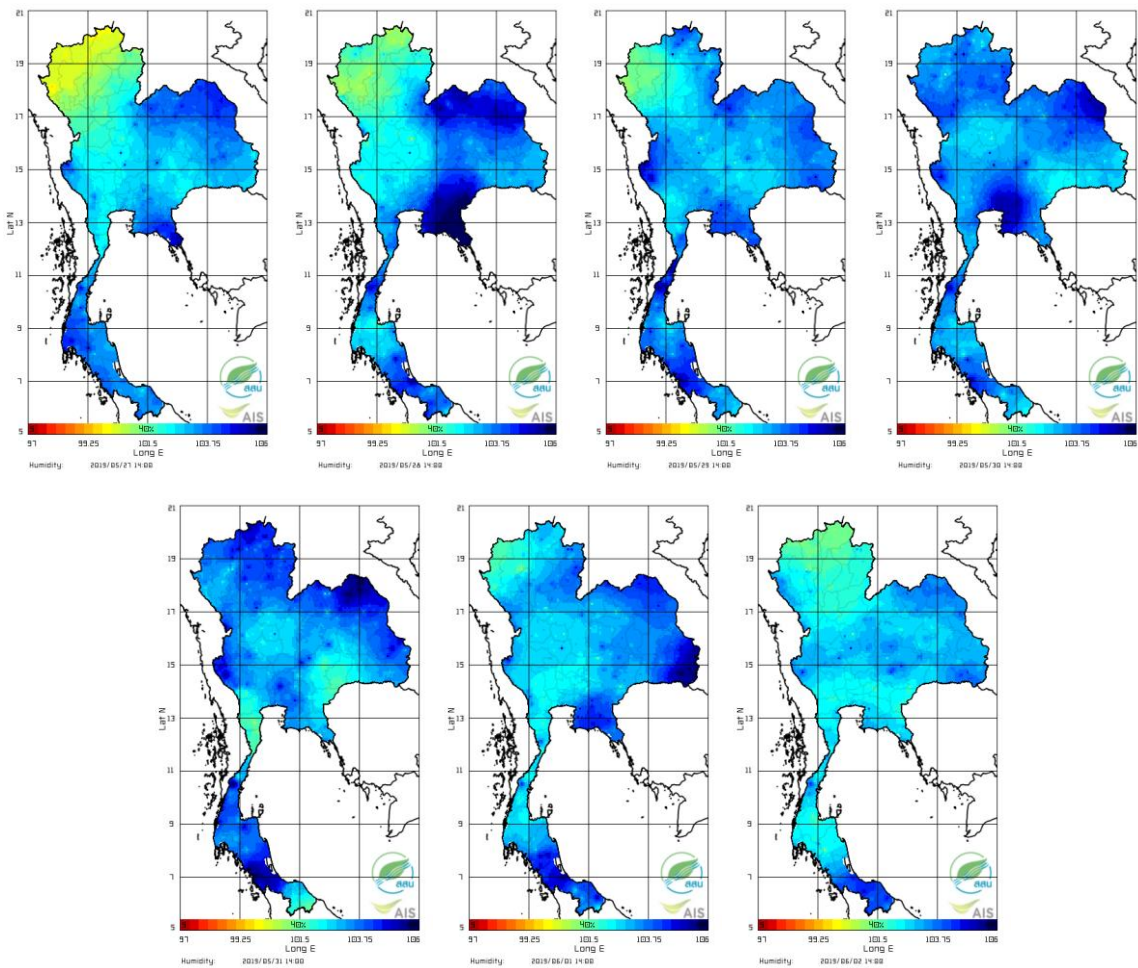


- >600 สูงกว่าเกณฑ์ปกติมาก
- 400-600 สูงกว่าเกณฑ์ปกติ
- 150-400 สูงกว่าเกณฑ์ปกติเล็กน้อย
- 75-150 ใกล้เคียงเกณฑ์ปกติ
- 50-75 ต่ำกว่าเกณฑ์ปกติ
- <=50 ต่ำกว่าเกณฑ์ปกติมาก

ความชื้นในอากาศ

แผนภาพแสดงการกระจายตัวของความชื้นในอากาศสะสมช่วงเวลา 14.00 น. ระหว่างวันที่ 28 พ.ค.- 3 มิ.ย. 62 พบว่าบริเวณภาคเหนือมีความชื้นค่อนข้างต่ำในวันแรกของสปีดาร์ หลังจากนั้นมีความชื้นในอากาศเพิ่มมากขึ้นเนื่องจากมีฝนตกในพื้นที่ตลอดทั้งสปีดาร์ ภาคตะวันออกเฉียงเหนือมีความชื้นในอากาศสูงในหลายพื้นที่ที่เกือบทั้งสปีดาร์ ยกเว้นวันที่ 3 มิ.ย. 62 ที่มีความชื้นในอากาศลดลงเล็กน้อย ภาคกลางมีความชื้นในอากาศค่อนข้างสูงในช่วงต้นสปีดาร์ และความชื้นเพิ่มมากขึ้นเล็กน้อยในช่วงกลางสปีดาร์ หลังจากนั้นความชื้นค่อยๆ ลดลงในช่วงปลายสปีดาร์ ภาคตะวันออกมีความชื้นในอากาศค่อนข้างสูงตลอดทั้งสปีดาร์ และมีความชื้นสูงมากในวันที่ 29 พ.ค. 62 ส่วนภาคใต้ตอนล่างมีความชื้นในอากาศสูงกระจายตัวตลอดทั้งสปีดาร์ ยกเว้นวันที่ 3 มิ.ย. 62 ที่มีความชื้นลดลงเล็กน้อย

ความชื้นในอากาศ ในช่วงวันที่ 28 พ.ค.-3 มิ.ย. 2562



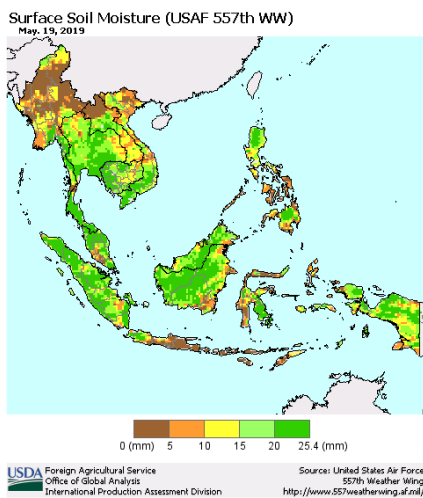
ที่มา: สถาบันสารสนเทศทรัพยากรน้ำและการเกษตร (องค์การมหาชน)

ข้อมูลเพิ่มเติม: http://www.thaiwater.net/DATA/REPORT/php/radar/show_templmg.php

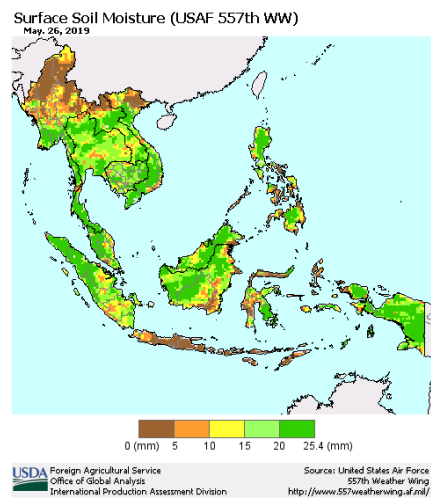
ความชื้นผิวดิน

วันที่ 26 พ.ค. 62 ภาคเหนือมีความชื้นผิวดินเพิ่มขึ้นจากสปีดาร์ที่ฟ่านมา ส่วนภาคตะวันออกเฉียงเหนือ ภาคกลาง และบางพื้นที่ของภาคตะวันออกมีความชื้นผิวดินลดลงจากสปีดาร์ที่ฟ่านมา ส่วนภาคใต้มีความชื้นผิวดินใกล้เคียงกับสปีดาร์ที่ฟ่านมา

วันที่ 19 พ.ค. 2562



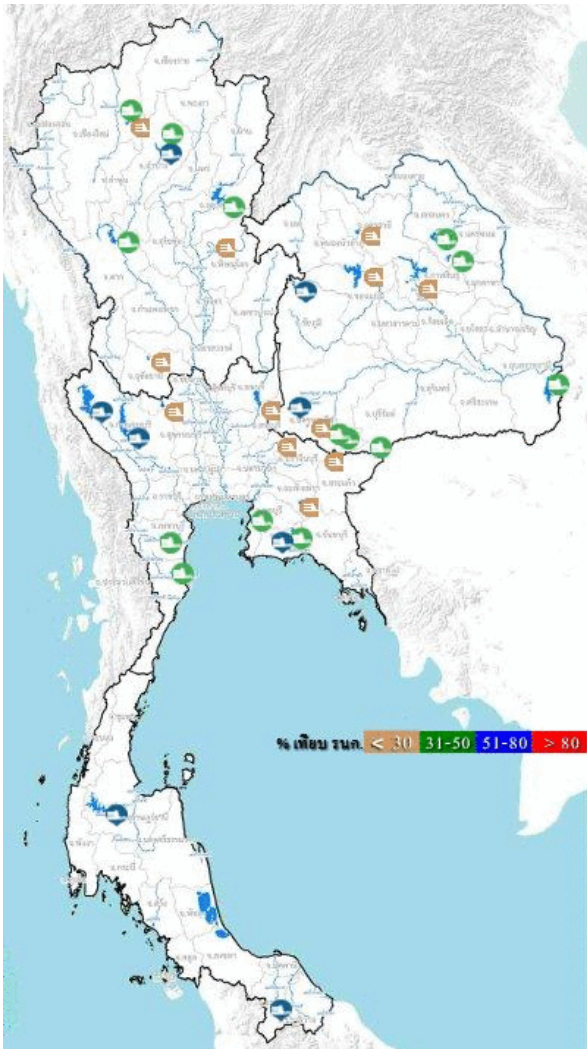
วันที่ 26 พ.ค. 2562



ที่มา: USDA (United States Department of Agriculture)

ที่มา: <https://ipad.fas.usda.gov/cropexplorer/imageview.aspx?regionid=seasia>

สถานการณ์น้ำในเขื่อนขนาดใหญ่ทั่วประเทศ



ปัจจุบันเขื่อนขนาดใหญ่ทั้ง 35 แห่ง ทั่วประเทศ มีปริมาณน้ำกักเก็บรวมกันทั้งสิ้น 37,430 ล้านลูกบาศก์เมตร คิดเป็น 53% ของความจุ สถานการณ์ อยู่ในเกณฑ์น้ำปานกลาง โดยเป็นปริมาณน้ำใช้การได้จริง 13,888 ล้านลูกบาศก์เมตร ซึ่งเขื่อนที่มีน้ำน้อยวิกฤต มี 13 เขื่อน ได้แก่ เขื่อนแม่กวง (22%) เขื่อนแควน้อย (20%) เขื่อนลำปาว (28%) เขื่อนมูลบน (30%) เขื่อนลำพระเพลิง (13%) เขื่อนอุบลรัตน์ (25%) เขื่อนห้วยหลวง (22%) เขื่อนป่าสัก (11%) เขื่อนกระเสียว (23%) เขื่อนทับเสลา (24%) เขื่อนคลองสียัด (17%) เขื่อนขุนด่านปราการชล (13%) และเขื่อนอุบลรัตน์ (21%)

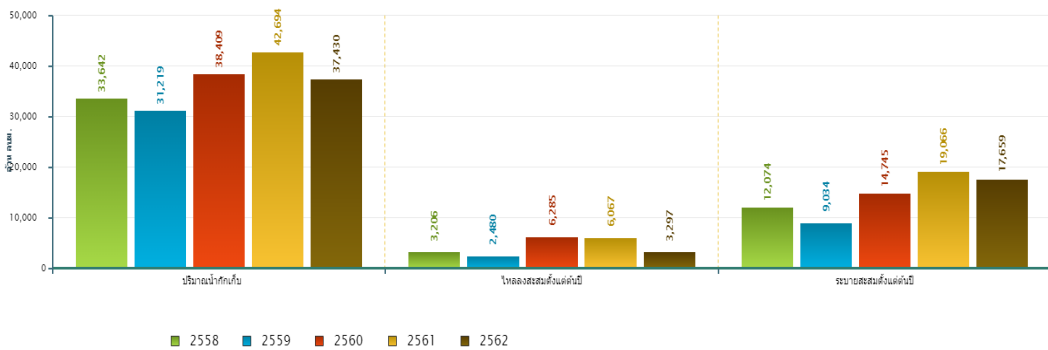
ที่มา: คลังข้อมูลน้ำและภูมิอากาศแห่งชาติ

ข้อมูลเพิ่มเติม : <http://watersituation.thaiwater.net/v1/public/report/dam>

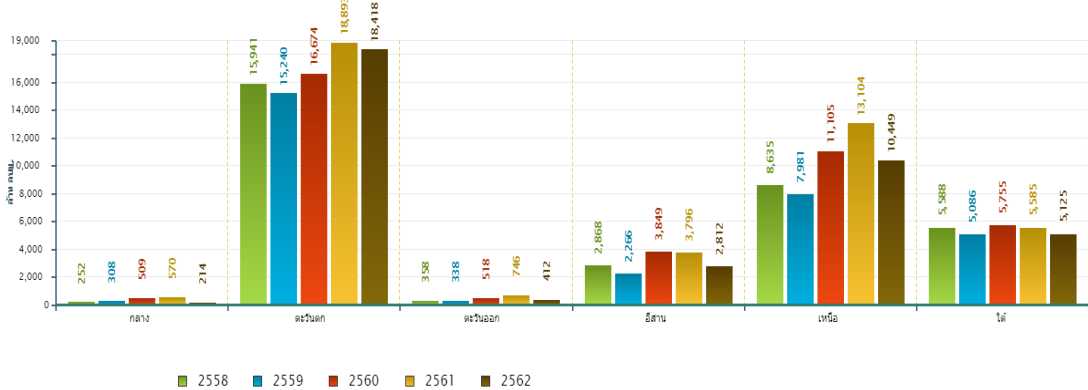
สถานการณ์น้ำในเขื่อนขนาดใหญ่ทั่วประเทศ

วันที่ 3 มิ.ย. 2562 ปริมาณน้ำกักเก็บในเขื่อนขนาดใหญ่ทั้ง 35 แห่งทั่วประเทศ มีอยู่ 37,430 ล้านลูกบาศก์เมตร ซึ่งเมื่อเปรียบเทียบกับข้อมูลย้อนหลังตั้งแต่ปี 2558-2562 พบว่าปี 2562 ภาคกลางมีปริมาณน้ำกักเก็บน้อยสุด ภาคใต้มีปริมาณน้ำกักเก็บน้อยสุดเป็นอันดับสองรองจากปี 2559 ภาคตะวันออกเฉียงเหนือมีปริมาณน้ำกักเก็บน้อยกว่าปี 2558 ส่วนภาคเหนือและภาคตะวันออกเฉียงเหนือมีปริมาณน้ำกักเก็บน้อยกว่าปี 2560 ส่วนภาคตะวันตกมีปริมาณพินสูงเป็นอันดับสองรองจากปี 2561 สำหรับปริมาณน้ำไหลลงอ่างฯ สะสมตั้งแต่ต้นปีมีปริมาณ 3,297 ล้านลูกบาศก์เมตร ซึ่งเป็นปริมาณน้ำไหลลงอ่างฯ สะสม รองจากปี 2561 และปริมาณน้ำระบายสะสมตั้งแต่ต้นปีมีปริมาณ 17,659 ล้านลูกบาศก์เมตร ซึ่งเป็นปริมาณน้ำระบายสะสมสูงเป็นอันดับที่ 2 รองจากปี 2561

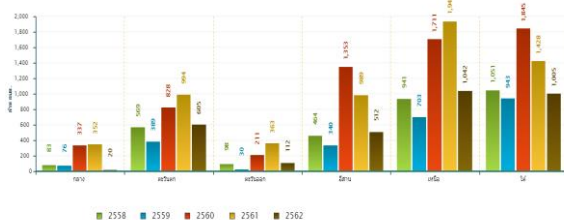
สถานการณ์น้ำในอ่างเก็บน้ำขนาดใหญ่ วันที่ 3 มิถุนายน



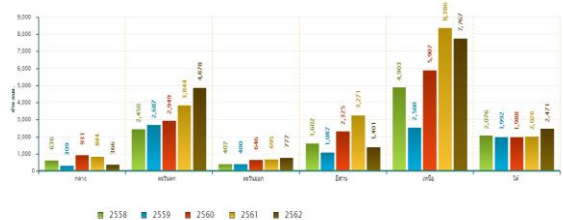
ปริมาณตกรับกักรายภาค วันที่ 3 มิถุนายน



ปริมาณน้ำไหลลงอ่างฯ สะสมตั้งแต่ต้นปีรายภาค วันที่ 3 มิถุนายน



ปริมาณน้ำระบายสะสมตั้งแต่ต้นปีรายภาค วันที่ 3 มิถุนายน

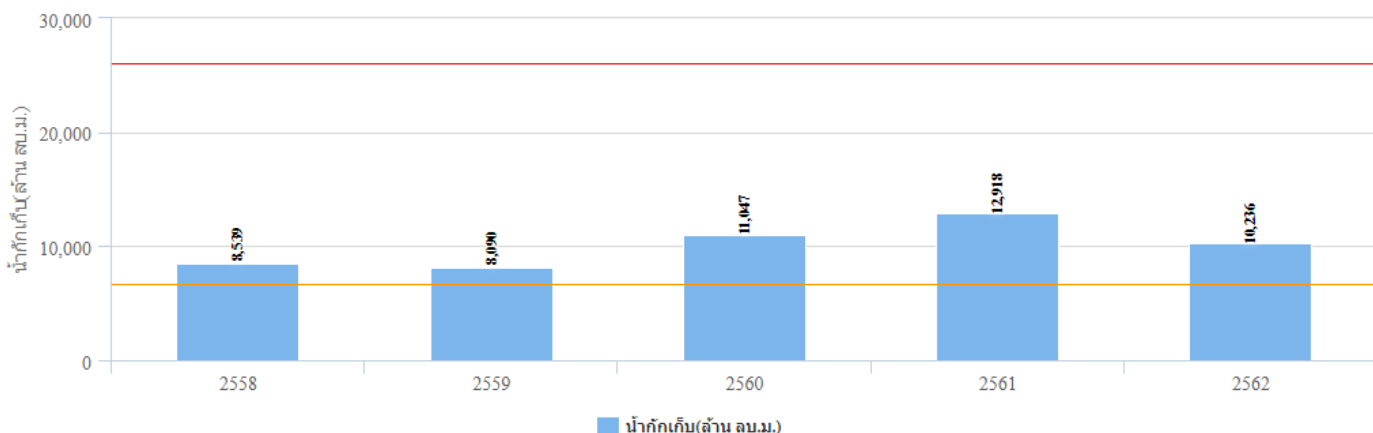


สถานการณ์น้ำในเขื่อนพื้นที่ลุ่มน้ำเจ้าพระยา

วันที่ 3 มิ.ย. 2562 เขื่อนขนาดใหญ่ทั้ง 4 เขื่อนหลักในลุ่มน้ำเจ้าพระยา มีปริมาณน้ำกักเก็บรวมกัน 10,236 ล้านลูกบาศก์เมตร เป็นปริมาณน้ำใช้การได้ 3,540 ล้านลูกบาศก์เมตร ทั้งนี้ปริมาณการความต้องการน้ำเฉลี่ยในฤดูแล้งรวมไปถึงช่วงฤดูฝนของปี 2563 สำหรับอุปโภค-บริโภค การเกษตร และรักษา ระบบนิเวศอยู่ที่ 12,000 ล้านลูกบาศก์เมตร ดังนั้นจึงต้องกักเก็บน้ำเพิ่มอีก 8,460 ล้านลูกบาศก์เมตร

ปริมาณน้ำกักเก็บ
เขื่อนภูมิพล เขื่อนสิริกิติ์ เขื่อนป่าสักฯ เขื่อนแควน้อย

วันที่ 3 เดือน มิ.ย.

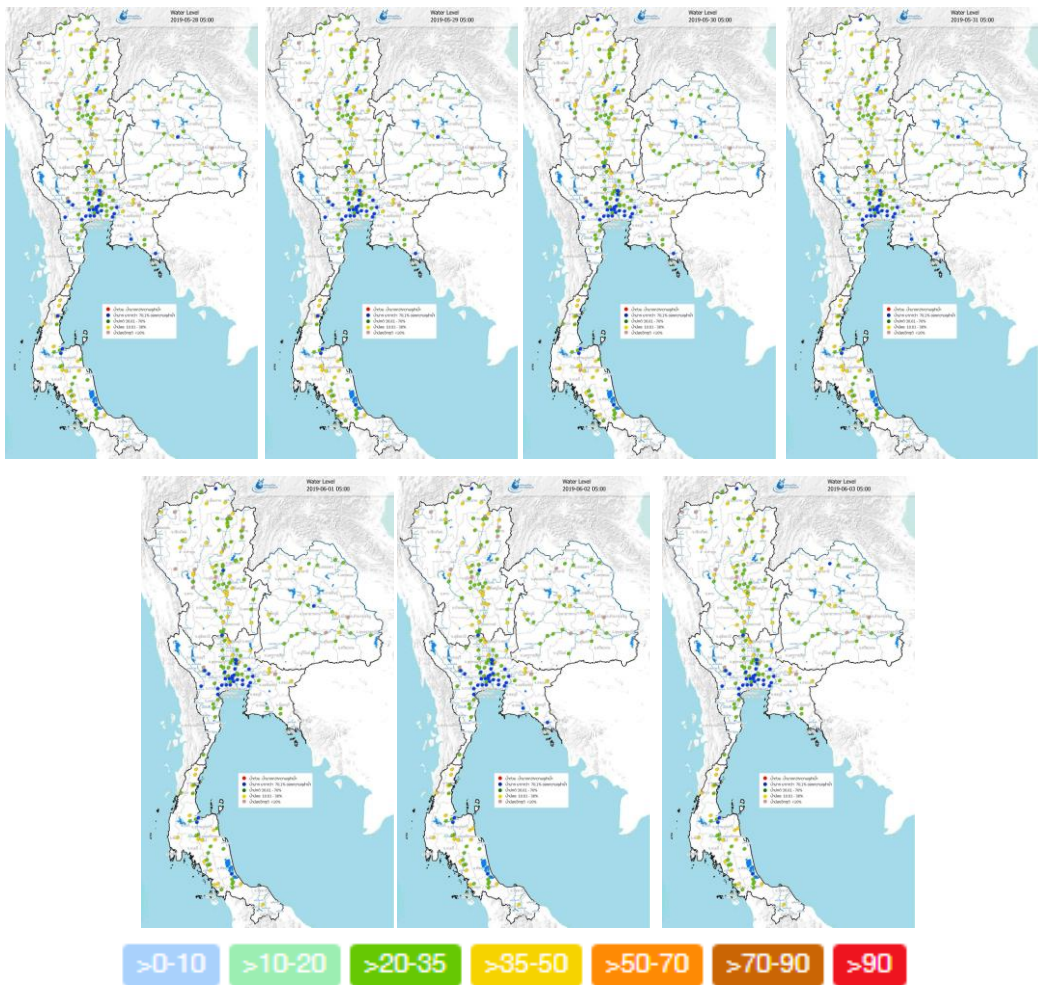


ที่มา : คลังข้อมูลน้ำแล้งมีอากาศแห่งชาติ

ระดับน้ำในแม่น้ำสายหลัก

ประเทศไทยเริ่มมีระดับน้ำเพิ่มมากขึ้นจากฝนที่ตกกระจายตัวและตกต่อเนื่องในหลายพื้นที่ โดยที่ภาคเหนือยังคงมีระดับน้ำน้อย ภาคตะวันออกเฉียงเหนือและภาคตะวันออกมีระดับน้ำปานกลางถึงน้ำน้อย ภาคกลางมีระดับน้ำปานกลางถึงน้ำมาก ส่วนภาคใต้มีระดับน้ำเพิ่มมากขึ้นแต่พื้นที่ส่วนใหญ่ยังคงมีระดับน้ำปานกลาง

ระดับน้ำในแม่น้ำสายหลัก ในช่วงวันที่ 28 พ.ค.-3 มิ.ย. 2562



ที่มา: คลังข้อมูลน้ำแลภูมิอากาศแห่งชาติ

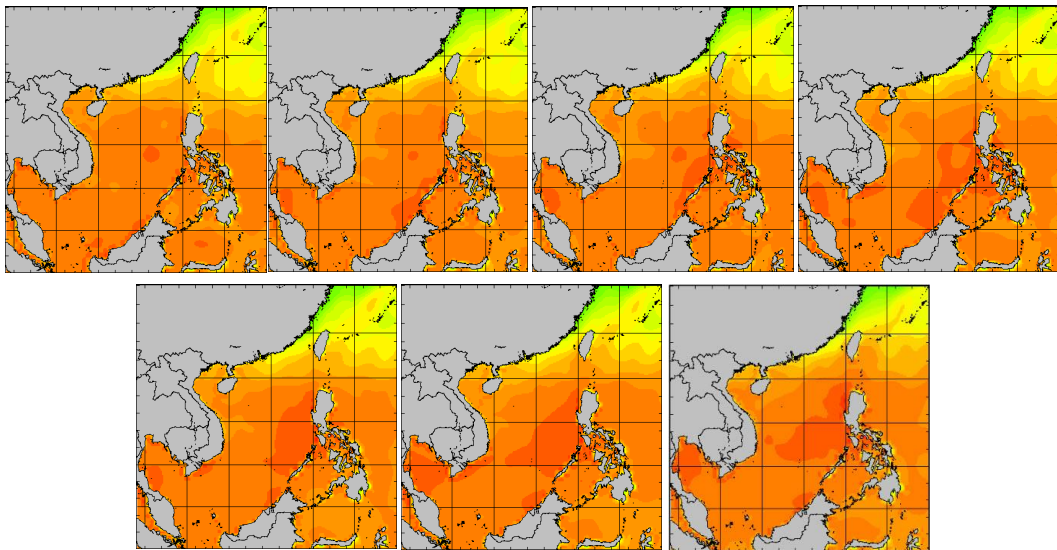
ข้อมูลเพิ่มเติม: http://www.nhc.in.th/product/history/map/water_level

อุณหภูมิผิวน้ำทะเล

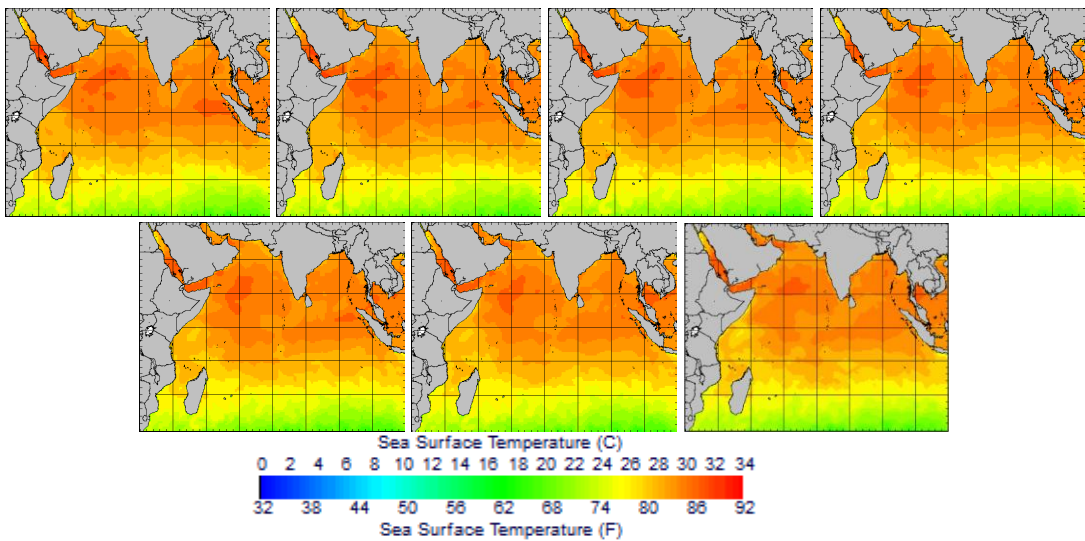
สปีดาร์นี้อุณหภูมิผิวน้ำทะเลบริเวณทะเลอ่าวไทยมีอุณหภูมิประมาณ 28-30 องศาเซลเซียส ส่วนทะเลอันดามันมีอุณหภูมิประมาณ 26-28 องศาเซลเซียส ตลอดทั้งสปีดาร์

อุณหภูมิผิวน้ำทะเล ในช่วงวันที่ 26 พ.ค.-2 มิ.ย. 2562

ฝั่งอ่าวไทย



ฝั่งอันดามัน



ที่มา: Oceanweather, Inc.

ข้อมูลเพิ่มเติม: http://tiwrm.hail.or.th/DATA/REPORT/php/show_sst.php

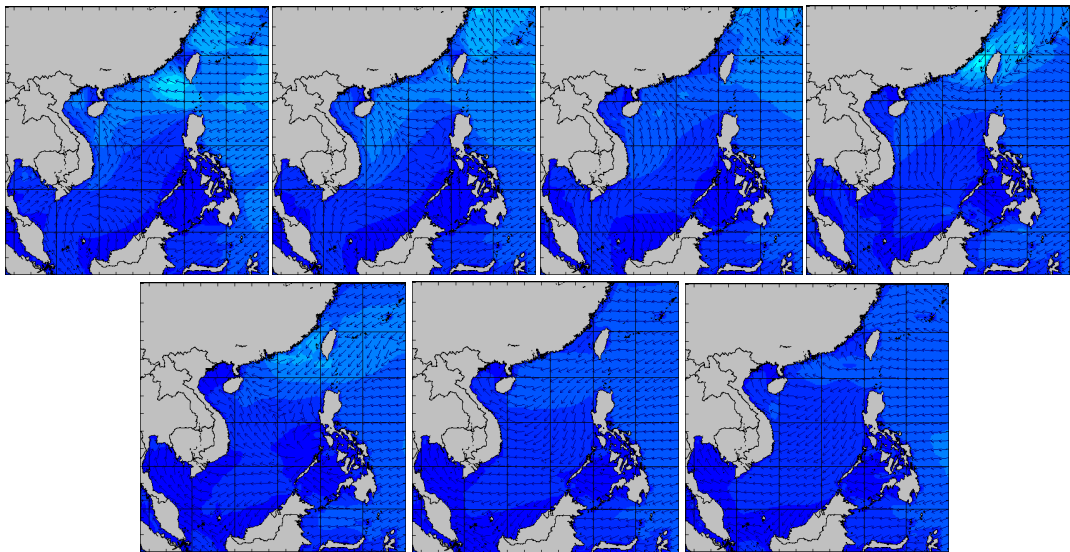
http://tiwrm.hail.or.th/DATA/REPORT/php/show_amdsst.php

ความสูงและทิศทางคลื่นทะเล

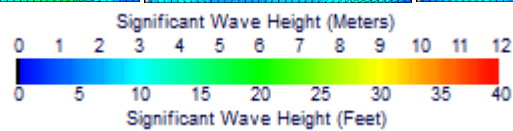
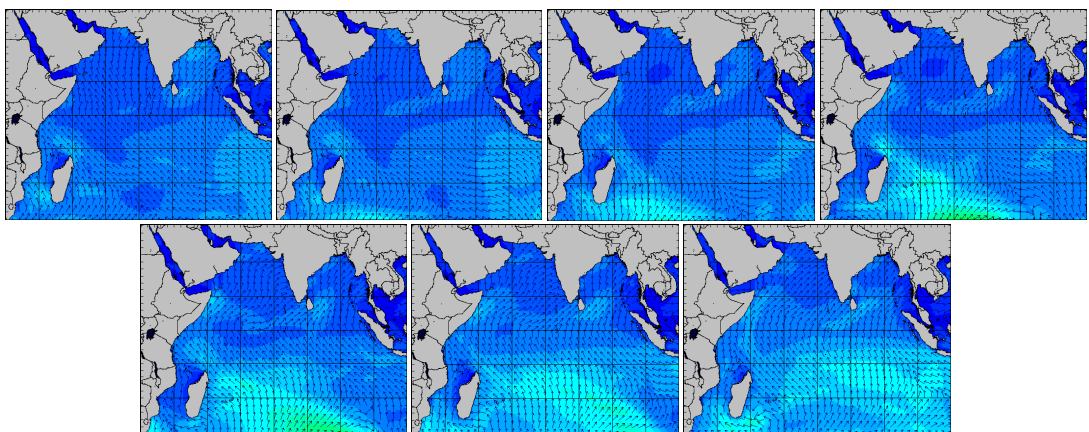
สปีดาร์นี้ความสูงคลื่นบริเวณทะเลอ่าวไทยมีคลื่นสูงประมาณ 1 เมตร ส่วนทะเลอันดามันมีคลื่นสูงประมาณ 1-1.5 เมตร ตลอดทั้งสปีดาร์

ความสูงและทิศทางคลื่นทะเล ในช่วงวันที่ 25-31 พ.ค. 2562

ฝั่งอ่าวไทย



ฝั่งอันดามัน



ที่มา: Oceanweather, Inc.

ข้อมูลเพิ่มเติม: http://www.thaiwater.net/DATA/REPORT/php/show_wave.php?zone=Ind
http://www.thaiwater.net/DATA/REPORT/php/show_wave.php?zone=scs

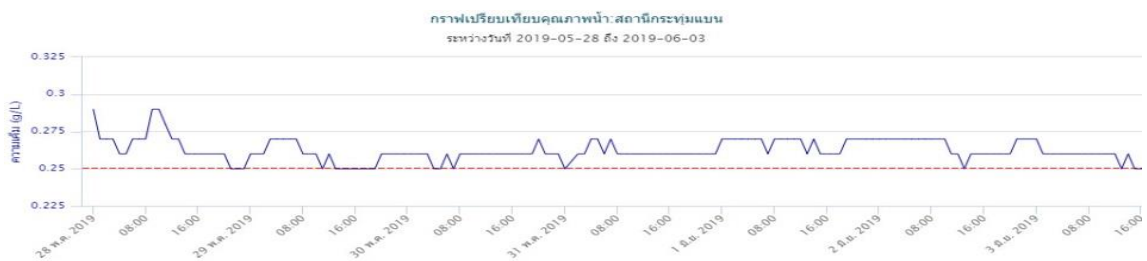
น้ำเค็มรุก

จากการตรวจวัดค่าความเค็มในแม่น้ำสายหลักทั้ง 4 สาย ได้แก่ แม่น้ำเจ้าพระยา แม่น้ำท่าจีน แม่น้ำบางปะกง และแม่น้ำแม่กลอง พบสถานการณ์น้ำเค็มเกินเกณฑ์พิจารณาคุณภาพน้ำดิบเพื่อผลิตน้ำประปา 0.25 กรัม/ลิตร บริเวณ สถานีกรุ่มแบน แม่น้ำท่าจีน และสถานีอัมพวา แม่น้ำแม่กลอง

แม่น้ำเจ้าพระยา (อยู่ในเกณฑ์ปกติ)



แม่น้ำท่าจีน (เกินเกณฑ์พิจารณาคุณภาพน้ำดิบเพื่อผลิตน้ำประปา 0.25 กรัม/ลิตร)



แม่น้ำบางปะกง (อยู่ในเกณฑ์ปกติ)



แม่น้ำแม่กลอง (เกินเกณฑ์พิจารณาคุณภาพน้ำดิบเพื่อผลิตน้ำประปา 0.25 กรัม/ลิตร)



ที่มา: คลังข้อมูลน้ำและอากาศแห่งชาติ

ข้อมูลเพิ่มเติม: <http://www.thaiwater.net/v3/salinity>

แผน/ผลการเพาะปลูกพืชในช่วงฤดูฝน ปี 2562

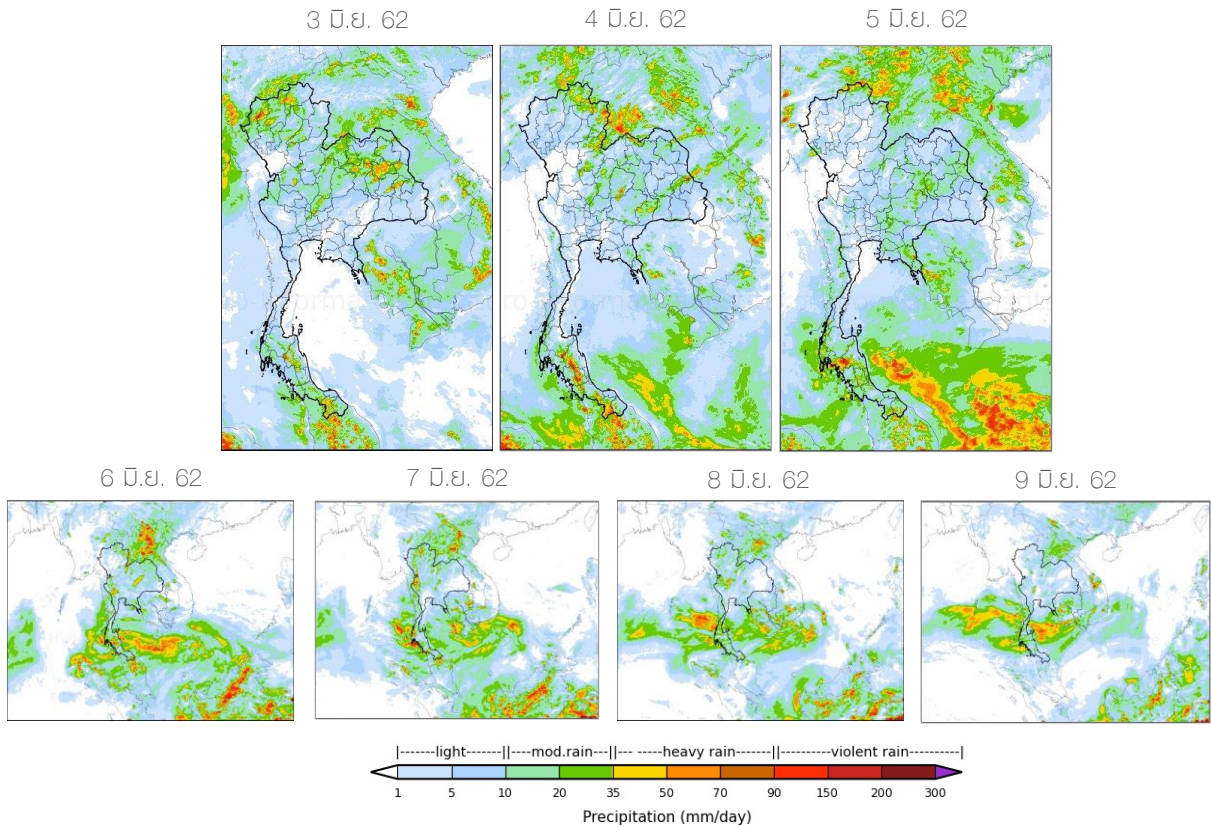
ปัจจุบันเกษตรกรเพาะปลูกพืชไปแล้ว 3.46 ล้านไร่ หรือคิดเป็น 20.75% หากพิจารณาในรายละเอียด พบว่ามีการปลูกข้าวมาปีไปแล้ว 3.40 ล้านไร่ หรือคิดเป็น 20.98% โดยที่ภาคตะวันออกเฉียงเหนือ รองลงมาคือ กลุ่มน้ำเจ้าพระยา คิดเป็น 34.52% และ 29.19% ตามลำดับ ส่วนพืชไร่-พืชผักมีการเพาะปลูกไป แล้ว 0.06 ล้านไร่ หรือคิดเป็น 12.91% โดยภาคตะวันออกเฉียงเหนือและกลุ่มน้ำเจ้าพระยามีพื้นที่เพาะปลูกสูงสุด คิดเป็น 45.89% และ 32.78% ตามลำดับ

ภาค	ข้าวนาปี			พืชไร่-พืชผัก			รวม		
	แผน (ล้านไร่)	ผล (ล้านไร่)	%	แผน (ล้านไร่)	ผล (ล้านไร่)	%	แผน (ล้านไร่)	ผล (ล้านไร่)	%
เหนือ	2.21	0.02	0.71	0.05	0.0004	0.71	2.27	0.02	0.71
ตะวันออกเฉียงเหนือ	3.41	0.81	23.66	0.02	0.004	21.23	3.42	0.81	23.64
กลาง	0.08	0.01	10.12	0.02	0.004	20.78	0.10	0.01	12.16
ตะวันออก	0.93	0.32	34.52	0.05	0.02	45.89	0.98	0.34	35.07
ตะวันตก	1.25		0.00	0.25	0.01	4.04	1.50	0.01	0.68
ใต้	0.67	0.02	2.23	0.03	0.001	3.75	0.70	0.02	2.29
กลุ่มน้ำเจ้าพระยา	7.65	2.23	29.19	0.06	0.02	32.78	7.71	2.25	29.22
ทั้งประเทศ	16.21	3.40	20.98	0.48	0.06	12.91	16.68	3.46	20.75

ที่มา : กรมชลประทาน ข้อมูล ณ วันที่ 29 พฤษภาคม 2562

สถานการณ์ฝน 7 วัน ข้างหน้า

- ช่วงวันที่ 3-5 มิ.ย. 62 ลมมรสุมตะวันตกเฉียงใต้มีกำลังอ่อนลง ส่วนแนวร่องมรสุมอ่อนกำลังลง ส่งผลให้ประเทศไทยตอนบนรวมทั้งบริเวณภาคใต้มีฝนลดลง แต่ยังคงมีฝนตกต่อเนื่องและมีฝนตกหนักได้ในบางพื้นที่โดยเฉพาะบริเวณจังหวัดแม่ฮ่องสอน เชียงใหม่ เชียงราย น่าน พะเยา มุกดาหาร กาฬสินธุ์ ของแก่น ชัยภูมิ สุราษฎร์ธานี นครศรีธรรมราช กระบี่ สงขลา และยะลา
- ช่วงวันที่ 6-9 มิ.ย. 62 ลมมรสุมตะวันตกเฉียงใต้จะกลับมามีกำลังแรงขึ้น ประกอบกับมีลมตะวันออกเฉียงใต้พัดเข้ามาพัดสอบกกัน ส่งผลให้ประเทศไทยจะกลับมามีฝนเพิ่มขึ้นและมีฝนตกหนักในบางพื้นที่



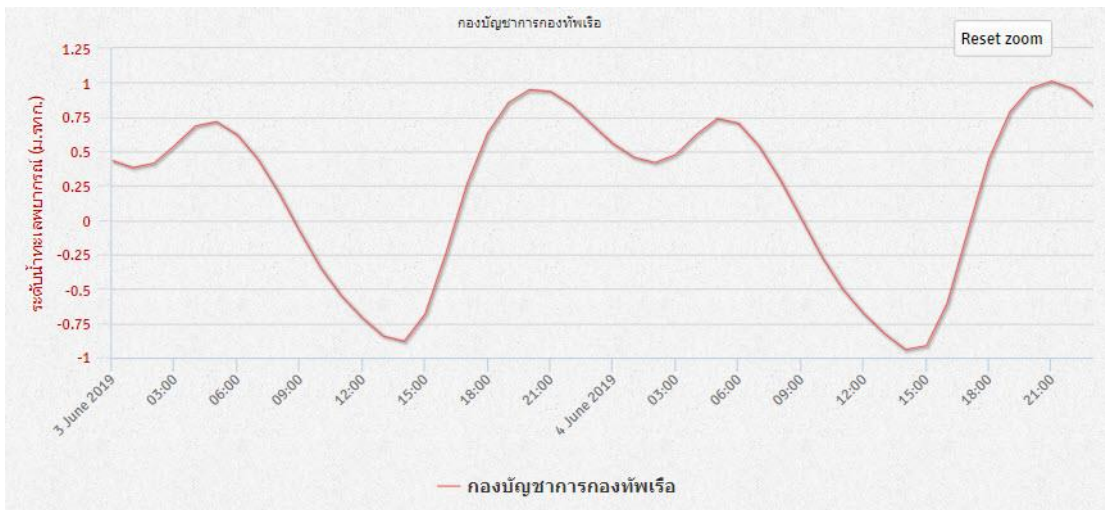
ที่มา: สถาบันสารสนเทศทรัพยากรน้ำและการเกษตร (องค์การมหาชน)

ข้อมูลเพิ่มเติม: http://live1.hai.or.th/wrf_image/index.php

คาดการณ์สภาวะระดับน้ำในแม่น้ำเจ้าพระยา

จากการคาดการณ์สถานการณ์น้ำขึ้น-น้ำลงบริเวณอ่าวไทย โดยสถาบันสารสนเทศทรัพยากรน้ำ (องค์การมหาชน) คาดว่าวันที่ 4 มิ.ย. 62 บริเวณสถานีกองบัญชาการกองทัพเรือ น้ำลงต่ำสุดเวลา 14.00 น. ต่ำกว่าระดับน้ำทะเลปานกลาง 0.94 เมตร และน้ำขึ้นสูงสุดเวลา 21.00 น. สูงกว่าระดับน้ำทะเลปานกลาง 1.01 เมตร ส่วนบริเวณป้อมพระจุลจอมเกล้า น้ำลงต่ำสุดเวลา 12.00 น. ต่ำกว่าระดับน้ำทะเลปานกลาง 1.88 เมตร และน้ำขึ้นสูงสุดเวลา 20.00 น. สูงกว่าระดับน้ำทะเลปานกลาง 1.16 เมตร

หน้ากองบัญชาการกองทัพเรือ



ป้อมพระจุลจอมเกล้า

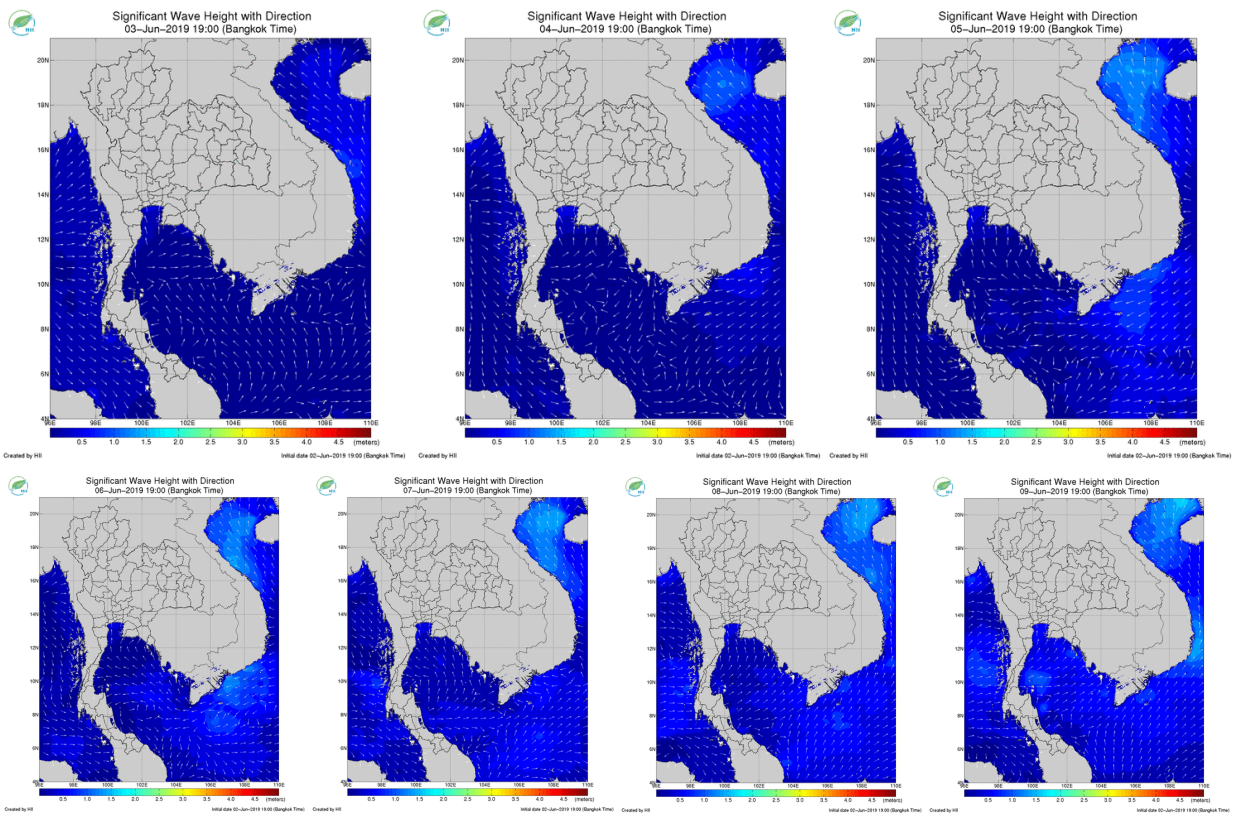


ที่มา:สถาบันสารสนเทศทรัพยากรน้ำ (องค์การมหาชน)
ข้อมูลเพิ่มเติม: การคาดการณ์น้ำด้วยวิธี T-Tide Analysis

ภาคการณส์ความสูงและทิศทางคลื่นทะเล

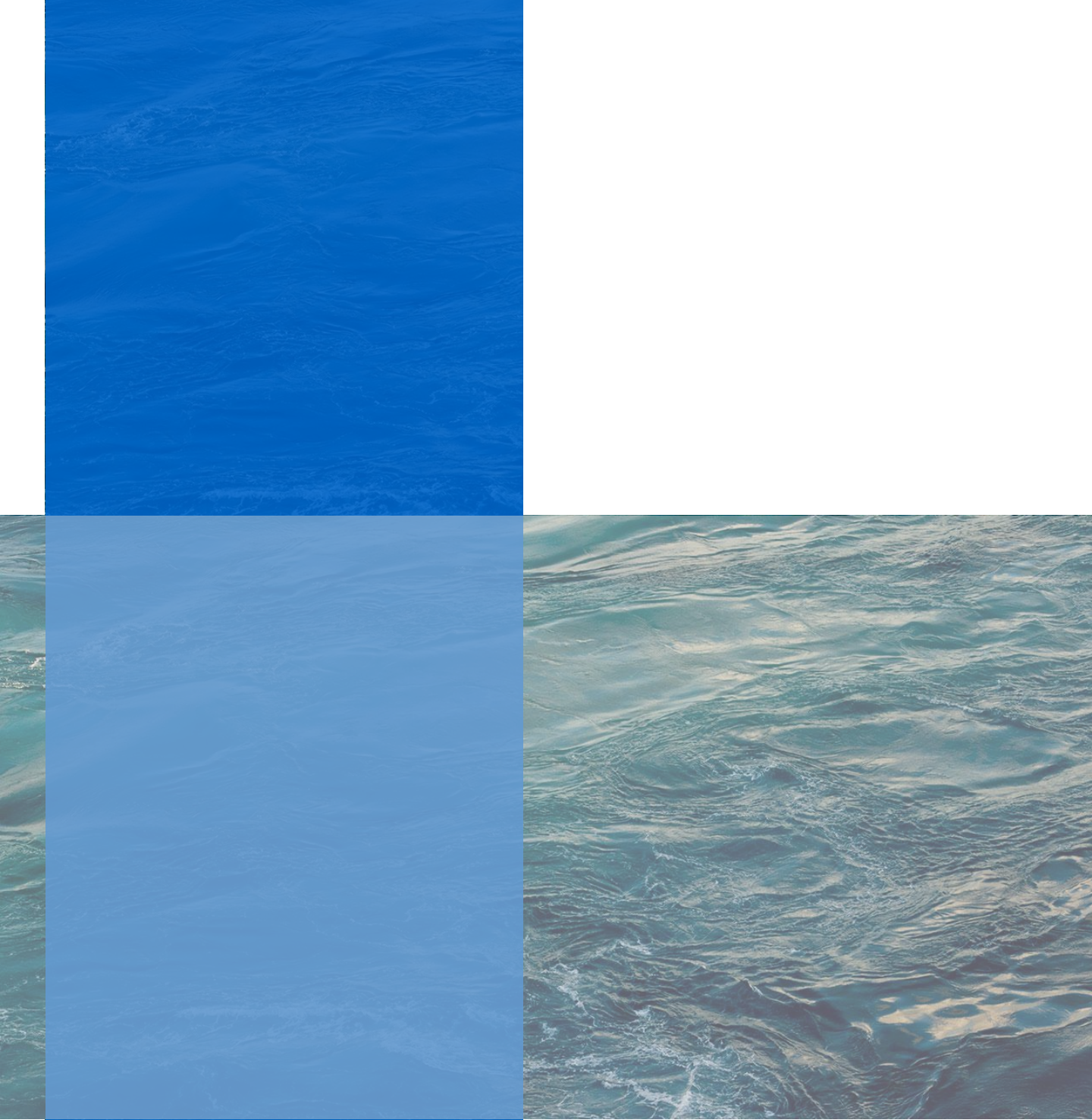
ภาคการณส์ความสูงคลื่นในช่วงวันที่ 3-5 มิ.ย. 62 สมะ:วันตกเจียงใต้ที่พิดปกคลุมทะเลอันดามันและอ่าวไทย มีกำลังอ่อนลง ส่งผลให้ทะเลอันดามันและอ่าวไทยจะมีคลื่นสูงประมาณ 1 เมตร หลังจากนั้นสมะ:วันตกเจียงใต้จะกลับมามีกำลังแรงขึ้น ส่งผลให้ทั้งทะเลอันดามันจะมีคลื่นสูงประมาณ 1-1.5 เมตร ในช่วงวันที่ 7-8 มิ.ย. 62 ส่วนทะเลอ่าวไทยจะมีคลื่นสูงประมาณ 1-1.5 เมตร ในวันที่ 9 มิ.ย. 62

การภาคการณส์ความสูงและทิศทางคลื่นทะเล ระหว่างวันที่ 3-9 มิ.ย. 2562



ที่มา: สถาบันสารสนเทศทรัพยากรน้ำและการเกษตร (องค์การมหาชน)

ข้อมูลเพิ่มเติม: <http://www.thaiwater.net/v3/wrf/swan>



รู้น้ำ รู้อากาศ รู้ภัยพิบัติ

www.thaiwater.net

ThaiWater mobile application



คลังข้อมูลน้ำและภูมิอากาศแห่งชาติ
National Hydroinformatics and Climate Data Center

โดย

สถาบันสารสนเทศทรัพยากรน้ำ (องค์การมหาชน)
กระทรวงการอุดมศึกษา วิทยาศาสตร์ วิจัยและนวัตกรรม

