

รู้น้ำ รู้อากาศ รู้ทันภัยพิบัติ

www.thaiwater.net

ThaiWater mobile application



คลังข้อมูลน้ำและภูมิอากาศแห่งชาติ
National Hydroinformatics and Climate Data Center

รู้น้ำรู้อากาศ

รายสัปดาห์

ประจำวันที่ 27 พ.ค. 2562



จัดทำโดย

สถาบันสารสนเทศทรัพยากรน้ำ (องค์การมหาชน)

กระทรวงการอุดมศึกษา วิทยาศาสตร์ วิจัยและนวัตกรรม

สัปดาห์ที่ผ่านมา

สภาพอากาศ

4 ลักษณะ:กลุ่มเมฆจากภาพถ่ายดาวเทียม

5 แพนที่อากาศ

6 สถานการณ์ฝน

- เรดาร์ตรวจอากาศ
- สถานีตรวจอากาศ
- ปริมาณฝนทั้งสัปดาห์

9 สภาวะฝนที่ผิดปกติ

10 ความชื้นในอากาศ

สถานการณ์น้ำ

11 ความชื้นพื้นดิน

12 สถานการณ์น้ำในเขื่อน

- น้ำในเขื่อนขนาดใหญ่ทั่วประเทศ
- น้ำในเขื่อนพื้นที่ลุ่มน้ำเจ้าพระยา

15 ระดับน้ำในแม่น้ำสายหลัก

16 สถานการณ์น้ำทะเล

- อุณหภูมิพื้นผิวน้ำทะเล
- ความสูงและทิศทางคลื่นทะเล
- น้ำเค็มรุก

19 แพน/พล การเพาะปลูกพืชในช่วงฤดูแล้ง

คาดการณ์สัปดาห์หน้า

สภาพอากาศ

20 คาดการณ์ฝน 7 วันข้างหน้า

สถานการณ์น้ำ

21 คาดการณ์ระดับน้ำในแม่น้ำเจ้าพระยา

22 คาดการณ์ความสูงและทิศทางคลื่นทะเล

สถานการณ์ปัจจุบัน

สภาพอากาศ : สัปดาห์นี้ลมมรสุมตะวันออกเฉียงใต้ที่พัดนำความชื้นเข้าสู่ประเทศไทยมีกำลังปานกลาง ประกอบกับหย่อมความกดอากาศต่ำปกคลุมบริเวณอ่าวตังเกี๋ย เกิดลมพัดสลับกับบริเวณประเทศไทยตอนบน ส่งผลให้บริเวณดังกล่าว โดยเฉพาะบริเวณภาคเหนือ ภาคกลาง และภาคตะวันออกเฉียงเหนือมีฝนตกเพิ่มขึ้น และมีพายุฝนในบางแห่ง หลังจากนั้นในช่วงปลายสัปดาห์ลมมรสุมตะวันออกเฉียงใต้มีกำลังแรงขึ้น ประกอบกับมีบริเวณความกดอากาศสูงปกคลุมประเทศจีนตอนใต้และทะเลจีนใต้ ทำให้เกิดแนวร่องมรสุมพาดผ่านภาคเหนือตอนบนและภาคตะวันออกเฉียงเหนือตอนบน ส่วนภาคใต้ยังคงมีฝนตกต่อเนื่องและมีพายุฝนในบางพื้นที่ ทั้งนี้ปริมาณฝนสะสม 7 วัน ที่วัดได้จากระบบโทรมาตรของสถาบันสารสนเทศทรัพยากรน้ำสูงสุด 3 อันดับแรก ได้แก่ จังหวัดแพร่ 146 มิลลิเมตร จังหวัดนครพนม 144 มิลลิเมตร และจังหวัดน่าน 130 มิลลิเมตร

น้ำในเขื่อน : ปัจจุบันเขื่อนขนาดใหญ่ทั้ง 35 แห่งทั่วประเทศ มีปริมาณน้ำกักเก็บรวมกันทั้งสิ้น 37,897 ล้านลูกบาศก์เมตร คิดเป็น 53% ของความจุ สถานการณ์อยู่ในเกณฑ์น้ำปานกลาง โดยเป็นปริมาณน้ำใช้การได้จริง 14,354 ล้านลูกบาศก์เมตร ซึ่งเขื่อนที่มีน้ำน้อยวิกฤต มี 12 เขื่อน ได้แก่ เขื่อนแม่วง (21%) เขื่อนแควน้อย (21%) เขื่อนลำปาว (26%) เขื่อนสำโรง (15%) เขื่อนอุบลรัตน์ (24%) เขื่อนห้วยหลวง (21%) เขื่อนป่าสักชลสิทธิ์ (13%) เขื่อนกระเสียว (22%) เขื่อนทับเสลา (24%) เขื่อนคลองสียัด (20%) เขื่อนขุนด่านปราการชล (13%) และเขื่อนนฤมิตรจินดา (24%)

น้ำในแม่น้ำลำคลอง : ประเทศไทยเริ่มมีระดับน้ำเพิ่มมากขึ้นจากฝนที่ตกกระจายตัวขึ้นและตกต่อเนื่อง โดยภาคเหนือโดยส่วนใหญ่ยังคงมีระดับน้ำน้อย ภาคตะวันออกเฉียงเหนือยังคงมีระดับน้ำปานกลางถึงน้ำน้อย ภาคตะวันออกมีระดับน้ำปานกลางถึงน้ำน้อย ภาคกลางมีระดับน้ำปานกลางถึงน้ำมาก ส่วนภาคใต้มีระดับน้ำเพิ่มมากขึ้นแต่ส่วนใหญ่ยังคงมีน้ำปานกลาง

คาดการณ์

คาดการณ์ฝน : ช่วงวันที่ 27-29 พ.ค. 62 ลมมรสุมตะวันออกเฉียงใต้ยังคงพัดนำความชื้นเข้าสู่ประเทศไทย ส่งผลให้ประเทศไทยตอนบนจะยังคงมีฝนตกต่อเนื่อง จากนั้นในช่วงวันที่ 27 พ.ค. 62 ลมมรสุมตะวันออกเฉียงใต้มีกำลังแรงขึ้น ประกอบกับจะมีบริเวณความกดอากาศสูงปกคลุมประเทศจีนตอนใต้และทะเลจีนใต้ ทำให้เกิดแนวร่องมรสุมพาดผ่านภาคเหนือและภาคตะวันออกเฉียงเหนือ ส่งผลให้ประเทศไทยตอนบนจะมีฝนเพิ่มมากขึ้นและมีพายุฝนถึงหนักมากบางแห่ง ส่วนช่วงวันที่ 30 พ.ค. - 2 มิ.ย. 62 ลมมรสุมตะวันออกเฉียงใต้ยังคงมีกำลังแรง ประกอบกับแนวร่องมรสุมยังคงพาดผ่านภาคเหนือตอนบนและภาคตะวันออกเฉียงเหนือตอนบน ส่งผลให้ประเทศไทยตอนบนจะยังคงมีพายุฝนถึงหนักมาก โดยเฉพาะในภาคเหนือและภาคตะวันออกเฉียงเหนือตอนบน

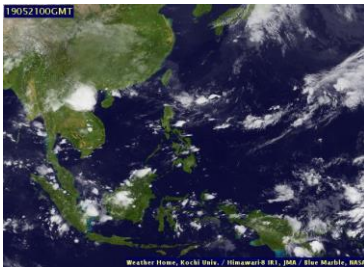
คาดการณ์ระดับน้ำในแม่น้ำเจ้าพระยา : จากการคาดการณ์สถานการณ์น้ำขึ้น-น้ำลงบริเวณอ่าวไทย โดยสถาบันสารสนเทศทรัพยากรน้ำ (องค์การมหาชน) คาดว่า วันที่ 28 พ.ค. 62 บริเวณสถานีกองบัญชาการกองทัพเรือน้ำลงต่ำสุด เวลา 19.00 น. ต่ำกว่าระดับน้ำทะเลปานกลาง 0.50 เมตร และน้ำขึ้นสูงสุดเวลา 02.00 น. สูงกว่าระดับน้ำทะเลปานกลาง 0.84 เมตร ส่วนบริเวณป้อมพระจุลจอมเกล้าน้ำลงต่ำสุดเวลา 17.00 น. ต่ำกว่าระดับน้ำทะเลปานกลาง 0.89 เมตร และน้ำขึ้นสูงสุดเวลา 01.00 น. สูงกว่าระดับน้ำทะเลปานกลาง 0.72 เมตร

คาดการณ์คลื่น : คาดว่าในช่วงวันที่ 27 พ.ค. - 2 มิ.ย. 62 คลื่นลมในทะเลอันดามันและอ่าวไทยยังคงมีกำลังปานกลาง โดยจะมีความสูงคลื่นประมาณ 1 เมตร หลังจากนั้นในช่วงวันที่ 30 พ.ค. 62 ลมตะวันออกเฉียงใต้ยังคงพัดปกคลุมอ่าวไทยจะมีกำลังแรงขึ้น ส่งผลบริเวณอ่าวไทยตอนบนมีคลื่นสูงขึ้นประมาณ 1-2 เมตร

ลักษณะกลุ่มเมฆจากภาพถ่ายดาวเทียม

สปีดาร์นี้ประเทศไทยมีกลุ่มเมฆปกคลุมหนาแน่นในบางพื้นที่ โดยในวันที่ 21 พ.ค. 62 มีกลุ่มเมฆกระจุกตัวอยู่บริเวณภาคเหนือตอนบน วันที่ 22 พ.ค. 62 มีกลุ่มเมฆปกคลุมหนาแน่นกระจายตัวอยู่บริเวณภาคเหนือตอนล่าง ภาคกลาง และภาคใต้ตอนบน หลังจากนั้นวันที่ 23-24 พ.ค. 62 กลุ่มเมฆปกคลุมบริเวณหนาแน่นกระจายตัวอยู่บริเวณตอนกลางของประเทศ วันที่ 25 พ.ค. 62 กลุ่มเมฆหนาแน่นกระจุกตัวอยู่บริเวณภาคใต้ตอนล่าง และวันที่ 26-27 พ.ค. 62 กลุ่มเมฆปกคลุมบางเบากระจายตัวอยู่บริเวณด้านฝั่งตะวันตกของประเทศ

21 พ.ค. 62 07:00 น.



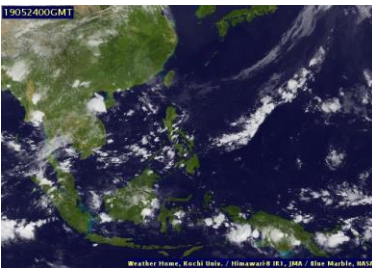
22 พ.ค. 62 07:00 น.



23 พ.ค. 62 07:00 น.



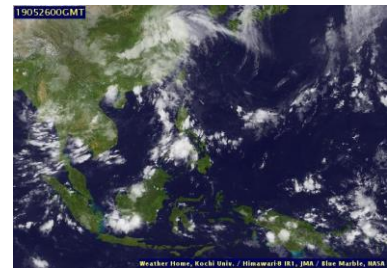
24 พ.ค. 62 07:00 น.



25 พ.ค. 62 07:00 น.



26 พ.ค. 62 07:00 น.



27 พ.ค. 62 07:00 น.



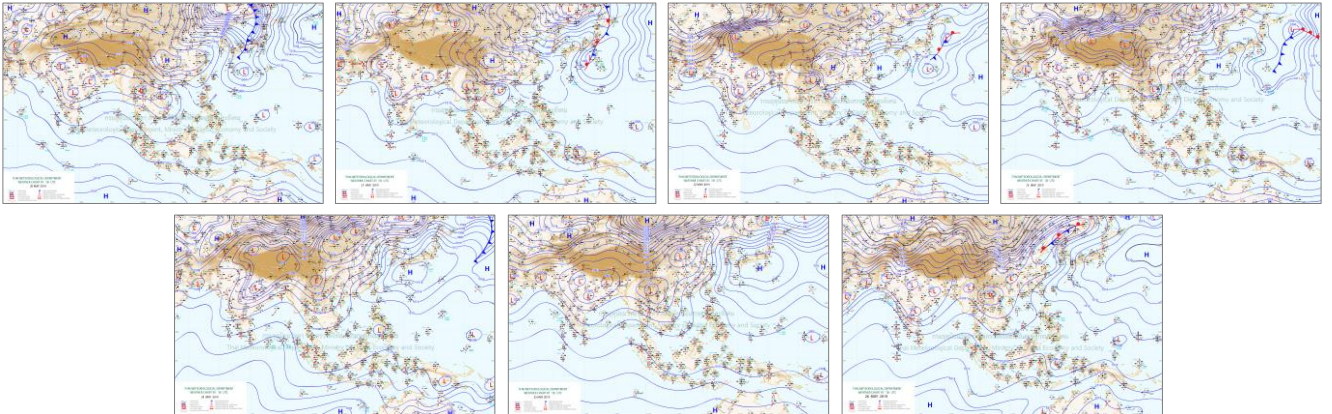
ที่มา: ภาพถ่ายจากดาวเทียม Himawari-8 จัดทำโดย Kochi University.

ข้อมูลเพิ่มเติม: <http://tiwmm.haii.or.th/TyphoonTracking/Goes9.php>

แผนที่อากาศ

สปีดาร์นี้ลมมรสุมตะวันตกเฉียงใต้ที่พัดนำความชื้นเข้าสู่ประเทศไทยมีกำลังปานกลาง ประกอบกับหย่อมความกดอากาศต่ำปกคลุมบริเวณอ่าวตังเกี๋ย เกิดลมพัดสลับกับบริเวณประเทศไทยตอนบน ส่งผลให้บริเวณดังกล่าว โดยเฉพาะบริเวณภาคเหนือ ภาคกลาง และภาคตะวันออกเฉียงเหนือมีฝนตกเพิ่มขึ้น และมีพายุหนักในบางแห่ง หลังจากนั้นในช่วงปลายสปีดาร์ลมมรสุมตะวันตกเฉียงใต้มีกำลังแรงขึ้น ประกอบกับมีบริเวณความกดอากาศสูงปกคลุมประเทศจีนตอนใต้และทะเลจีนใต้ ทำให้เกิดแนวร่องมรสุมพาดผ่านภาคเหนือตอนบนและภาคตะวันออกเฉียงเหนือตอนบน ส่วนภาคใต้ยังคงมีฝนตกต่อเนื่องและมีพายุหนักในบางพื้นที่

ภาพแผนที่อากาศ ในช่วงวันที่ 21-27 พ.ค. 2562



ที่มา: กรมอุตุนิยมวิทยา

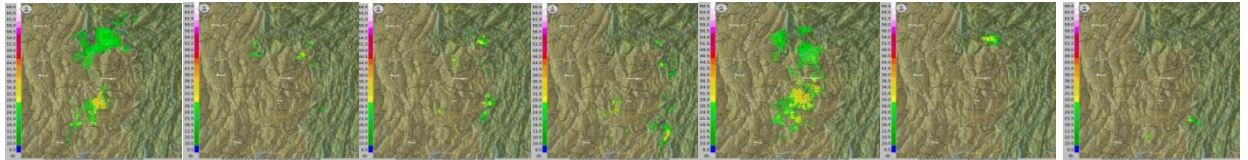
ข้อมูลเพิ่มเติม: http://www.thaiwater.net/TyphoonTracking/wc.php?imgwc=lastest_wc.jpg

สถานการณ์ฝนจากภาพเรดาร์ตรวจอากาศ

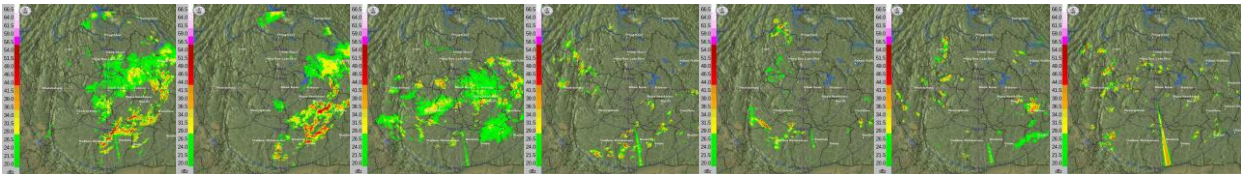
เครือข่ายภาพเรดาร์ตรวจวัดปริมาณฝนของกรมฝนหลวงและการบินเกษตรและกรมอุตุนิยมวิทยา ได้แก่ เรดาร์นำร่อง เรดาร์ขอนแก่น เรดาร์สมุทรสงคราม เรดาร์ชุมพร และเรดาร์สุราษฎร์ธานี ตรวจพบกลุ่มฝนตกหนักถึงหนักมากกระจายตัวในหลายพื้นที่ของประเทศไทยตลอดทั้งสปีดาร์ โดยบริเวณภาคเหนือด้านฝั่งตะวันออกตรวจพบกลุ่มฝนตกหนักกระจุกตัวอยู่ในช่วงวันที่ 21 พ.ค. 62 และ 25 พ.ค. 62 ภาคตะวันออกเฉียงเหนือตรวจพบกลุ่มฝนตกหนักในช่วงวันที่ 21-23 พ.ค. 62 และปริมาณฝนค่อยๆ ลดลงจนถึงปลายสปีดาร์ ส่วนภาคกลางตรวจพบกลุ่มฝนตกเล็กน้อยถึงปานกลางกระจายตัวอยู่ตลอดทั้งสปีดาร์ โดยเฉพาะบริเวณด้านฝั่งตะวันตกของภาค และภาคใต้ตรวจพบกลุ่มฝนตกหนักตลอดทั้งสปีดาร์ โดยเฉพาะบริเวณตอนบนของภาค ส่วนบริเวณตอนล่างตรวจพบกลุ่มฝนตกหนักในช่วงวันที่ 23 พ.ค. 62 และ 25 พ.ค. 62

ภาพเรดาร์ตรวจอากาศ ในช่วงวันที่ 21-27 พ.ค. 2562

เรดาร์นำร่อง



เรดาร์ขอนแก่น



เรดาร์สมุทรสงคราม



เรดาร์ชุมพร



เรดาร์สุราษฎร์ธานี

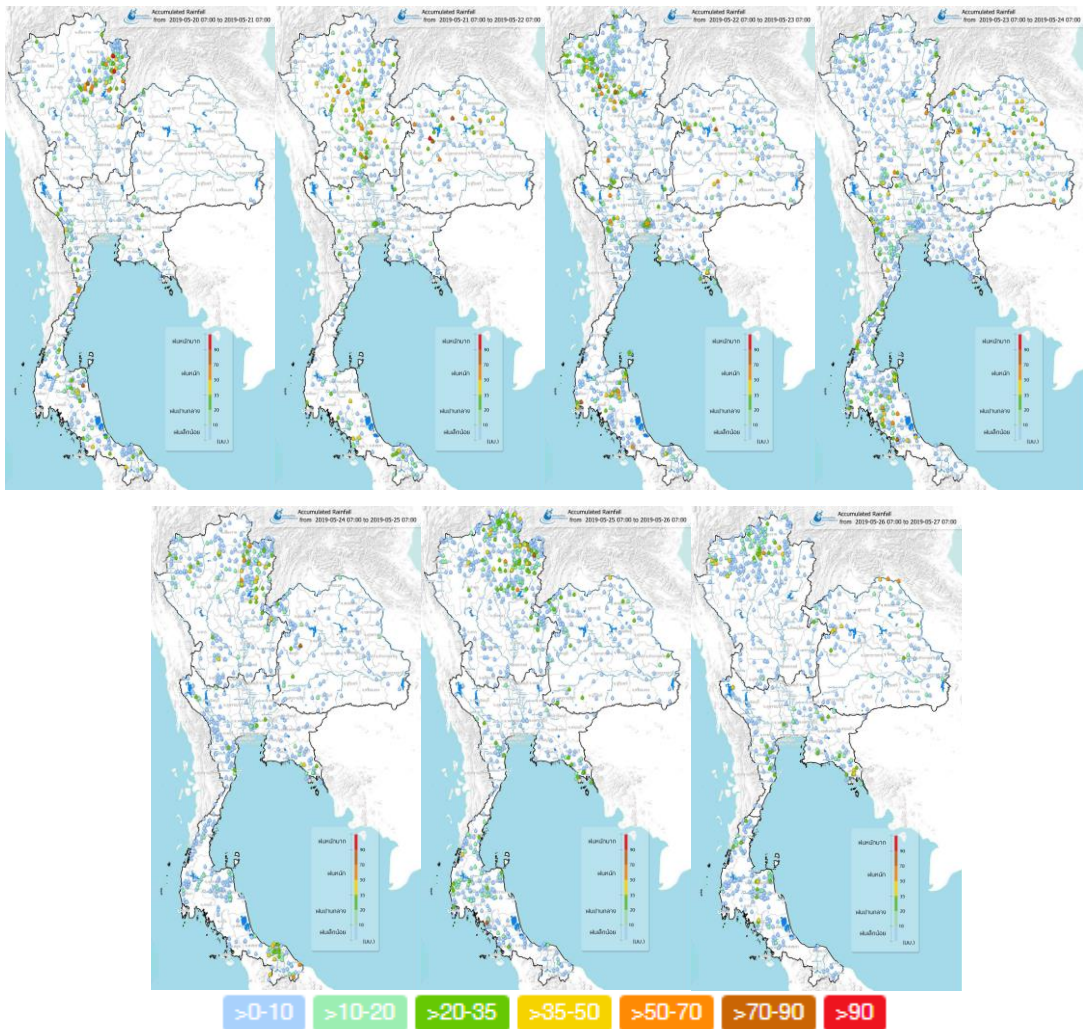


ที่มา: กรมอุตุนิยมวิทยา กรมฝนหลวงและการบินเกษตร และสำนักการระบายน้ำกรุงเทพมหานคร
ข้อมูลเพิ่มเติม: http://www.thaiwater.net/DATA/REPORT/php/radar/show_skaradar.php

ปริมาณฝนรายวันจากสถานีตรวจอากาศ

สึปดาร์นี้ประเทศไทยตอนบนยังคงมีฝนตกต่อเนื่องเกือบตลอดทั้งสึปดาร์ โดยมีฝนตกปานกลางถึงหนักกระจายตัวอยู่บริเวณภาคเหนือตอนบน ภาคตะวันออกเฉียงเหนือตอนบน ภาคกลางด้านฝั่งตะวันตก และภาคตะวันออก กับมีฝนตกหนักมากบริเวณจังหวัดน่าน แพร่ อุตรดิตถ์ ลำพูน ลำปาง สุโขทัย พิษณุโลก นครสวรรค์ ขอนแก่น ชัยภูมิ และอุดรธานี ในช่วงวันที่ 20-22 พ.ศ. 62 และ 24-25 พ.ศ. 62 ส่วนภาคใต้ยังคงมีฝนตกต่อเนื่องตลอดทั้งสึปดาร์ กับมีฝนตกหนักถึงหนักมากในบางพื้นที่ของภาคใต้ตอนล่าง โดยเฉพาะบริเวณจังหวัดนครศรีธรรมราช พังงา กระบี่ พัทลุง ตรัง สตูล นราธิวาส ในช่วงวันที่ 20 พ.ศ. 62, 22-23 พ.ศ. 62 และ 25 พ.ศ. 62

ภาพแผนที่ฝนสะสมรายวัน ในช่วงวันที่ 20-26 พ.ศ. 2562

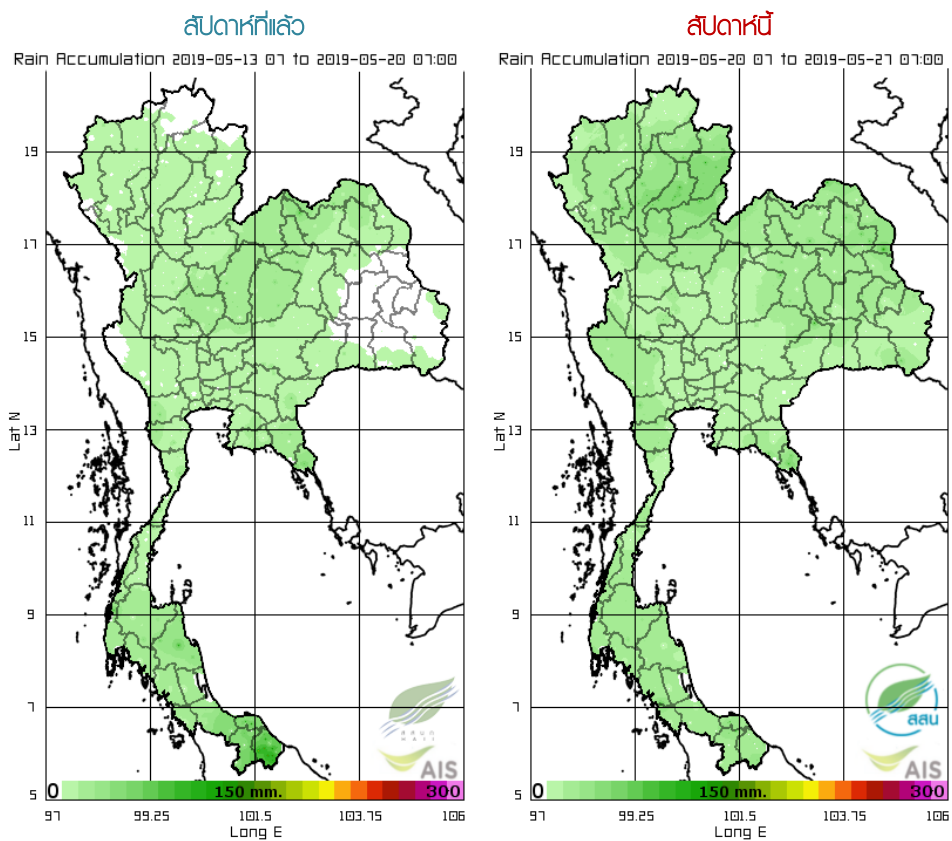


ที่มา: คลังข้อมูลน้ำแลภูมิอากาศแห่งชาติ

ข้อมูลเพิ่มเติม: <http://www.nhc.in.th/product/latest/img/rain24.jpg>

ปริมาณฝนทั้งสปีดาร์

สปีดาร์นี้ประเทศไทยมีฝนตกเพิ่มขึ้นจากสปีดาร์ที่ผ่านมา โดยเฉพาะบริเวณภาคเหนือตอนบนและด้านฝั่งตะวันออกของภาคตะวันออกเฉียงเหนือ ส่วนบริเวณภาคใต้ตอนล่างมีปริมาณฝนลดลงจากสปีดาร์ที่ผ่านมา ทั้งนี้ปริมาณฝนสะสม 7 วัน ที่วัดได้จากระบบโทรมาตรของสถาบันสารสนเทศทรัพยากรน้ำสูงสุด 3 อันดับแรก ได้แก่ จังหวัดแพร่ 146 มิลลิเมตร จังหวัดนครพนม 144 มิลลิเมตร และจังหวัดน่าน 130 มิลลิเมตร



ที่มา: สถาบันสารสนเทศทรัพยากรน้ำ (องค์การมหาชน)

ข้อมูลเพิ่มเติม: http://www.thaiwater.net/DATA/site/content/fs_show_top7.html?type=rain_acc&sort_type=max

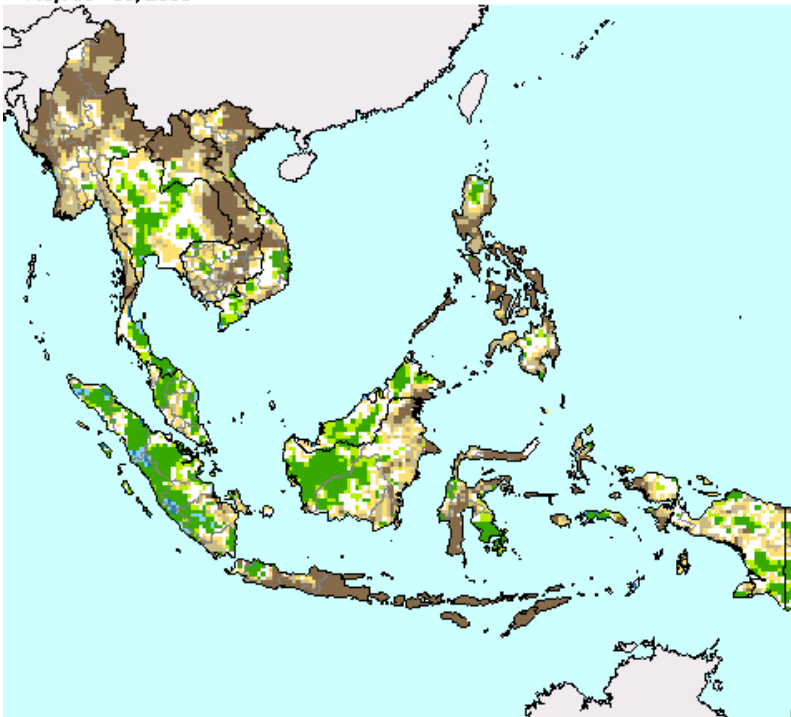
สภาวะฝนที่ผิดปกติ

(ในช่วงวันที่ 13-19 พฤษภาคม 2562)

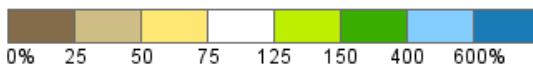
- ภาคเหนือ มีปริมาณฝนต่ำกว่าเกณฑ์ปกติเล็กน้อย ยกเว้นตอนล่างของภาคในบางพื้นที่ที่มีปริมาณฝนใกล้เคียงเกณฑ์ปกติถึงสูงกว่าเกณฑ์ปกติเล็กน้อย
- ภาคตะวันออกเฉียงเหนือ มีปริมาณฝนใกล้เคียงเกณฑ์ปกติถึงสูงกว่าเกณฑ์ปกติเล็กน้อย ยกเว้นบริเวณด้านฝั่งตะวันออกของภาคที่มีปริมาณฝนต่ำกว่าเกณฑ์ปกติมาก
- ภาคกลาง มีปริมาณฝนใกล้เคียงเกณฑ์ปกติถึงสูงกว่าเกณฑ์ปกติ ยกเว้นบริเวณกาญจนบุรีและราชบุรีที่มีปริมาณฝนต่ำกว่าเกณฑ์ปกติ
- ภาคตะวันออก มีปริมาณฝนต่ำกว่าเกณฑ์ปกติเล็กน้อย
- ภาคใต้ ตอนบนของภาคมีปริมาณฝนต่ำกว่าเกณฑ์ปกติ ส่วนบริเวณตอนล่างของภาคมีปริมาณฝนใกล้เคียงเกณฑ์ปกติถึงสูงกว่าเกณฑ์ปกติ
- กรุงเทพฯและปริมณฑล มีปริมาณฝนสูงกว่าเกณฑ์ปกติ

Percent of Normal Precipitation (USAF 557th WW)

May. 13 - 19, 2019



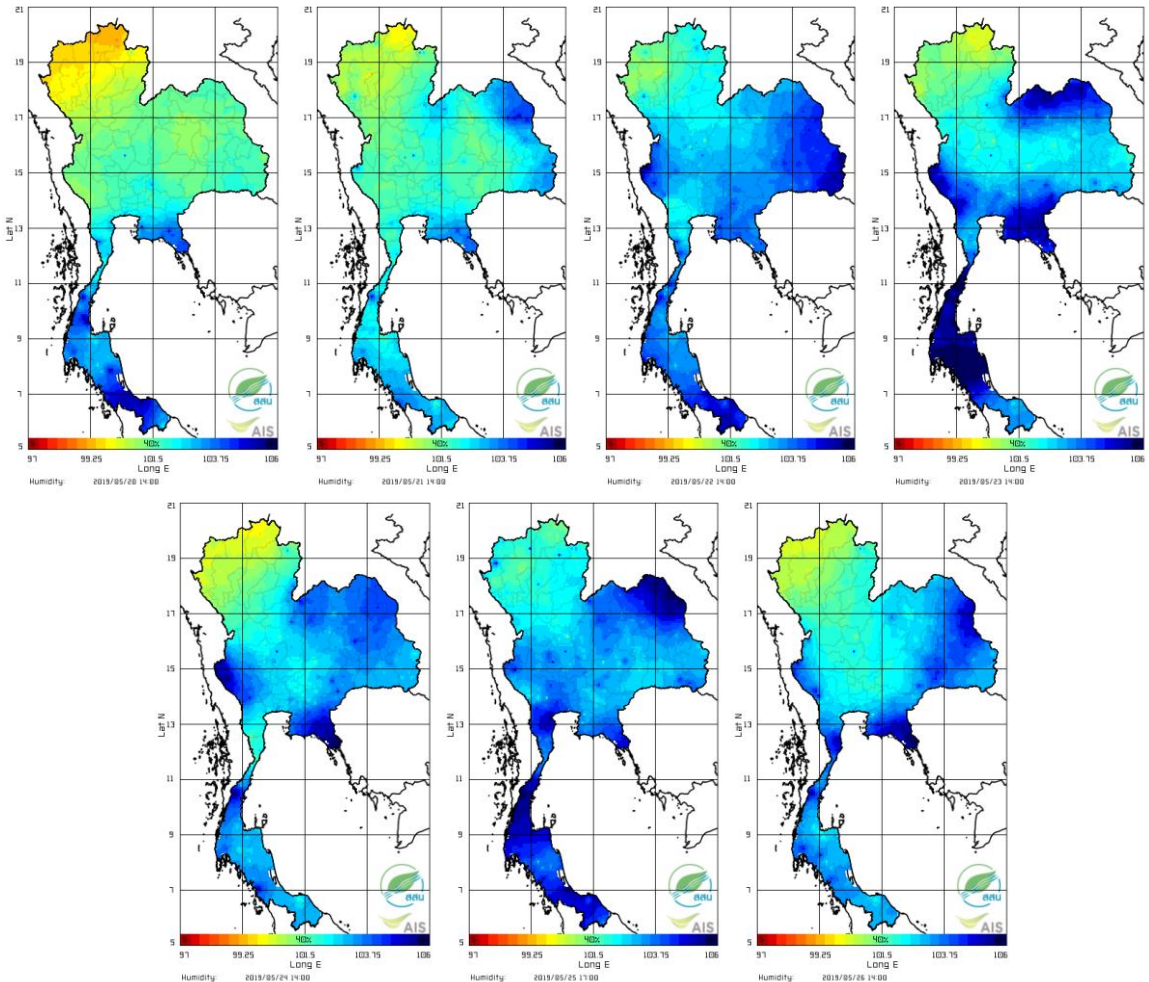
- > 600 สูงกว่าเกณฑ์ปกติมาก
- 400-600 สูงกว่าเกณฑ์ปกติ
- 150-400 สูงกว่าเกณฑ์ปกติเล็กน้อย
- 75-150 ใกล้เคียงเกณฑ์ปกติ
- 50-75 ต่ำกว่าเกณฑ์ปกติ
- <= 50 ต่ำกว่าเกณฑ์ปกติมาก



ความชื้นในอากาศ

แผนภาพแสดงการกระจายตัวของความชื้นในอากาศสะสมช่วงเวลา 14.00-19.00 น. ระหว่างวันที่ 20-26 พ.ค. 62 พบว่า สปีดาร์นี้ประเทศไทยมีความชื้นในอากาศค่อนข้างสูงเกือบทุกพื้นที่ เนื่องจากมีฝนตกต่อเนื่องตลอดทั้งสปีดาร์ และมีฝนตกหนักถึงหนักมากในบางพื้นที่ โดยเฉพาะบริเวณภาคตะวันออกเฉียงเหนือและภาคใต้มีความชื้นในอากาศสูงมากตลอดทั้งสปีดาร์ และบริเวณภาคตะวันออกเฉียงเหนือและภาคกลางมีความชื้นในอากาศเพิ่มสูงขึ้นเรื่อยๆ ตั้งแต่วันที่ 22-26 พ.ค. 62 ส่วนบริเวณภาคเหนือของประเทศไทยยังคงมีความชื้นค่อนข้างต่ำ แต่มีความชื้นค่อนข้างสูงบริเวณตอนล่างของภาคในช่วงวันที่ 22 พ.ค. 62 และ 25 พ.ค. 62

ความชื้นในอากาศ ในช่วงวันที่ 20-26 พ.ค. 2562



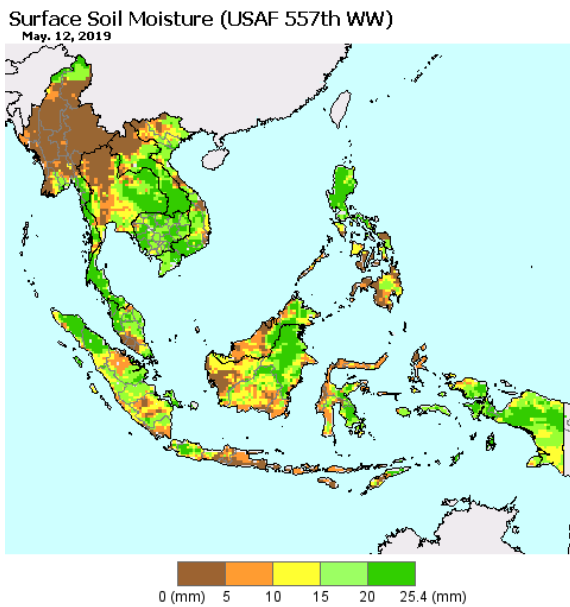
ที่มา: สถาบันสารสนเทศทรัพยากรน้ำ (องค์การมหาชน)

ข้อมูลเพิ่มเติม: http://www.thaiwater.net/DATA/REPORT/php/radar/show_templmg.php

ความชื้นผิวดิน

วันที่ 19 พ.ค. 62 ความชื้นผิวดินของประเทศไทยตอนบนเพิ่มขึ้นจากสปีดาร์ที่ผ่านมา โดยเฉพาะบริเวณภาคเหนือ ตอนกลางของภาคกลาง ภาคตะวันออก และด้านฝั่งตะวันออกของภาคตะวันออกเฉียงเหนือ ส่วนบริเวณภาคใต้ตอนบนมีความชื้นผิวดินลดลงจากสปีดาร์ที่ผ่านมา

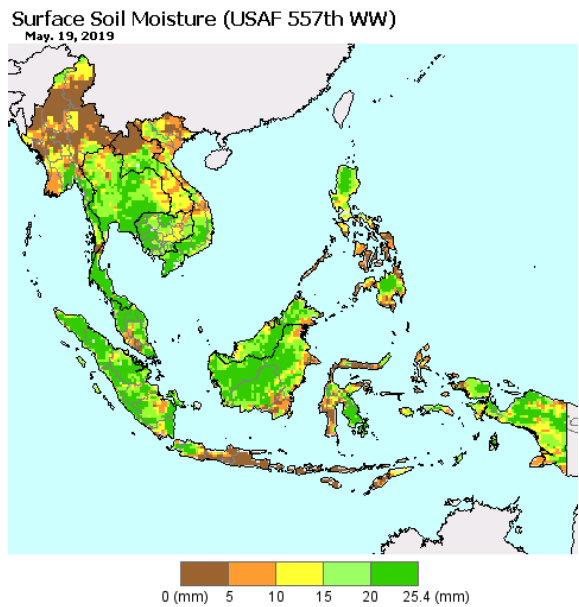
วันที่ 12 พ.ค. 62



USDA Foreign Agricultural Service
Office of Global Analysis
International Production Assessment Division

Source: United States Air Force
557th Weather Wing
<http://www.557weatherwing.af.mil/>

วันที่ 19 พ.ค. 62



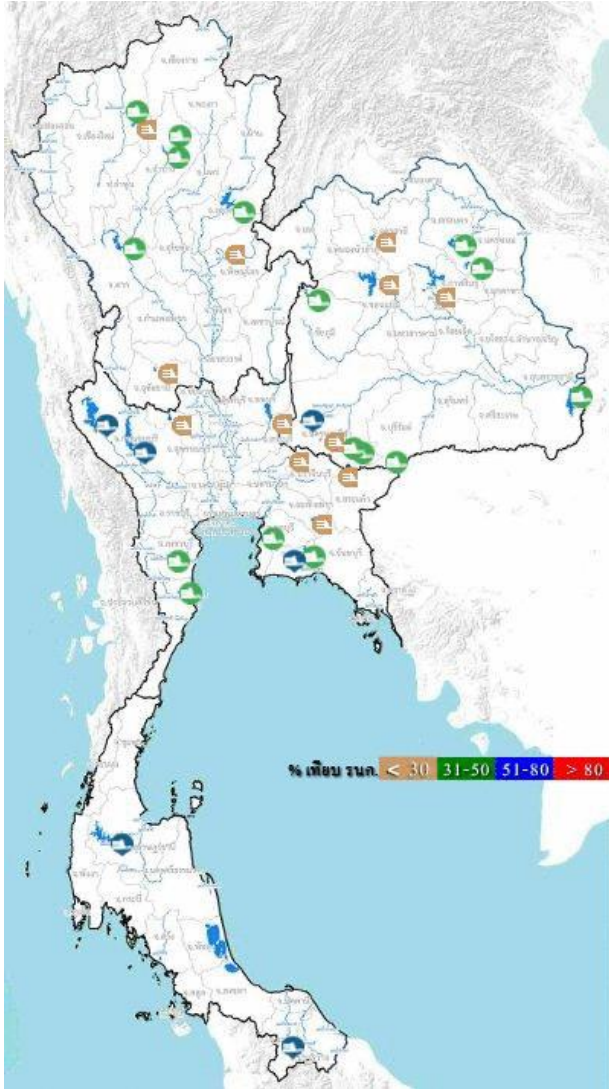
USDA Foreign Agricultural Service
Office of Global Analysis
International Production Assessment Division

Source: United States Air Force
557th Weather Wing
<http://www.557weatherwing.af.mil/>

ที่มา: USDA (United States Department of Agriculture)

ข้อมูลเพิ่มเติม: <<https://ipad.fas.usda.gov/cropeplorer/imageview.aspx?regionid=seasia>>

สถานการณ์น้ำในเขื่อนขนาดใหญ่ทั่วประเทศ



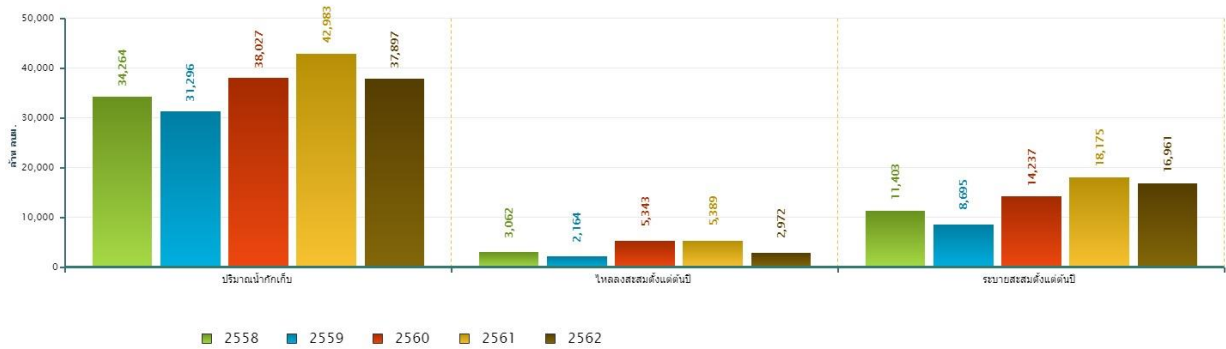
ปัจจุบันเขื่อนขนาดใหญ่ทั้ง 35 แห่ง ทั่วประเทศ มีปริมาณน้ำกักเก็บรวมกันทั้งสิ้น 37,897 ล้าน ลูกบาศก์เมตร คิดเป็น 53% ของความจุ สถานการณ์อยู่ในเกณฑ์น้ำปานกลาง โดยเป็นปริมาณ น้ำใช้การได้จริง 14,354 ล้านลูกบาศก์เมตร ซึ่งเขื่อน ที่มีน้ำน้อยวิกฤต มี 12 เขื่อน ได้แก่ เขื่อนแม่ทอง (21%) เขื่อนแควน้อย (21%) เขื่อนลำปาว (26%) เขื่อนลำพระเพลิง (15%) เขื่อนอุบลรัตน์ (24%) เขื่อนห้วยหลวง (21%) เขื่อนป่าสักชลสิทธิ์ (13%) เขื่อนกระเสียว (22%) เขื่อนทับเสลา (24%) เขื่อน คลองสีายด์ (20%) เขื่อนขุนด่านปราการชล (13%) และเขื่อนนฤบดินทรจินดา (24%)

ที่มา: คลังข้อมูลน้ำและภูมิอากาศแห่งชาติ
ข้อมูลเพิ่มเติม : <http://watersituation.thaiwater.net/v1/public/report/dam>

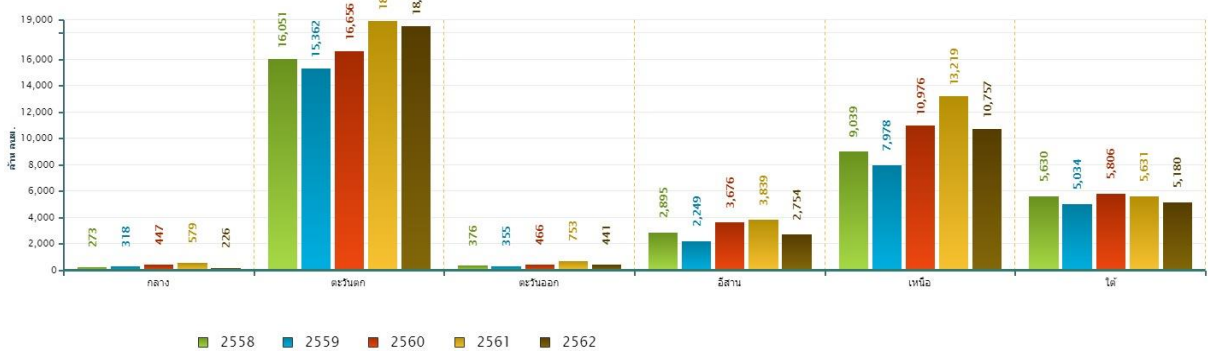
สถานการณ์น้ำในเขื่อนขนาดใหญ่ทั่วประเทศ

ณ วันที่ 27 พ.ค. 62 ปริมาณน้ำกักเก็บในเขื่อนขนาดใหญ่ทั้ง 35 แห่งทั่วประเทศ มีอยู่ 37,897 ล้านลูกบาศก์เมตร ซึ่งเมื่อเปรียบเทียบกับข้อมูลย้อนหลังตั้งแต่ปี 2558-2562 พบว่าปี 2562 ภาคภาคกลาง ภาคตะวันออก และภาคเหนือมีปริมาณน้ำกักเก็บรองจากปี 2558 ภาคตะวันออกและภาคเหนือมีปริมาณน้ำกักเก็บรองจากปี 2559 ส่วนภาคตะวันตกมีปริมาณน้ำกักเก็บรองจากปี 2561 ปริมาณน้ำไหลลงอ่างฯ สะสมตั้งแต่ต้นปีมีปริมาณ 2,972 ล้านลูกบาศก์เมตร ซึ่งเป็นปริมาณน้ำไหลลงอ่างฯ สะสม รองจากปี 2558 และปริมาณน้ำระบายสะสมตั้งแต่ต้นปีมีปริมาณ 16,961 ล้านลูกบาศก์เมตร ซึ่งเป็นปริมาณน้ำระบายสะสมสูงเป็นอันดับที่ 2 รองจากปี 2561

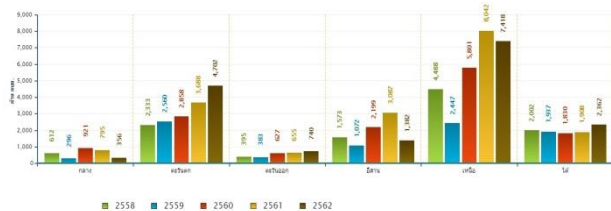
สถานการณ์น้ำในอ่างเก็บน้ำขนาดใหญ่ วันที่ 27 พฤษภาคม



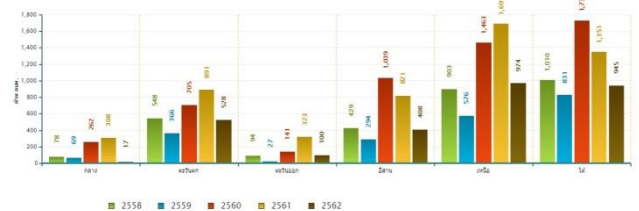
ปริมาณรเก็บกักรายภาค วันที่ 27 พฤษภาคม



ปริมาณน้ำระบายสะสมตั้งแต่ต้นปีรายภาค วันที่ 27 พฤษภาคม



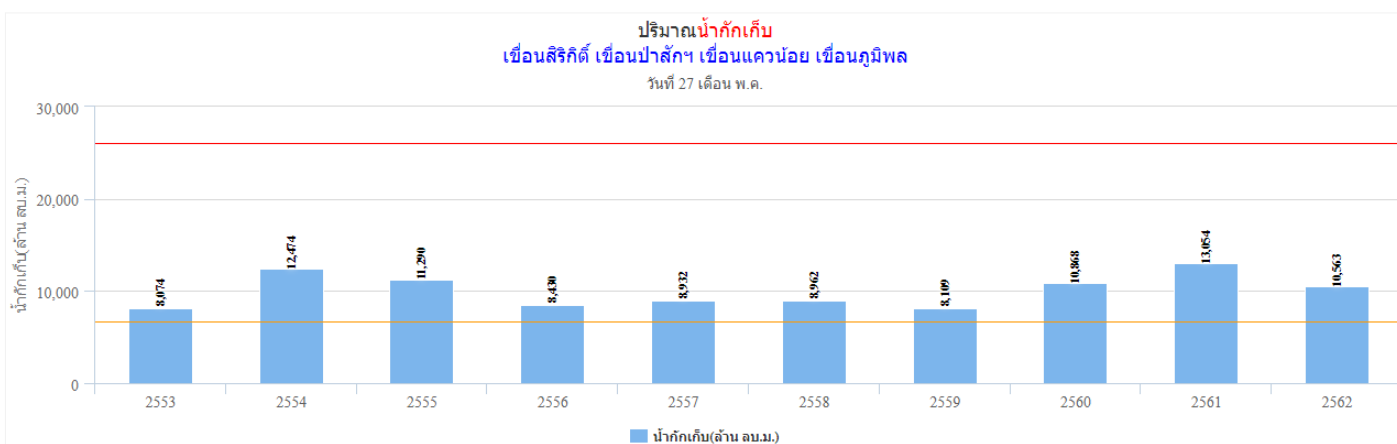
ปริมาณน้ำไหลลงอ่างฯสะสมตั้งแต่ต้นปีรายภาค วันที่ 27 พฤษภาคม



ที่มา : คลังข้อมูลน้ำแลภูมิอากาศแห่งชาติ

สถานการณ์น้ำในเขื่อนพื้นที่ลุ่มน้ำเจ้าพระยา

วันที่ 27 พ.ค. 62 เขื่อนขนาดใหญ่ทั้ง 4 เขื่อนหลักในลุ่มน้ำเจ้าพระยา มีปริมาณน้ำกักเก็บรวมกัน 10,563 ล้านลูกบาศก์เมตร เป็นปริมาณน้ำใช้การได้ 3,867 ล้านลูกบาศก์เมตร ทั้งนี้ประมาณการความต้องการน้ำเฉลี่ยในฤดูแล้งรวมไปถึงช่วงฤดูฝนของปี 2563 สำหรับอุปก-บรีโกค การเกษตร และรักษาระบบนิเวศอยู่ที่ 12,000 ล้านลูกบาศก์เมตร ดังนั้นจึงต้องกักเก็บน้ำเพิ่มอีก 8,133 ล้านลูกบาศก์เมตร

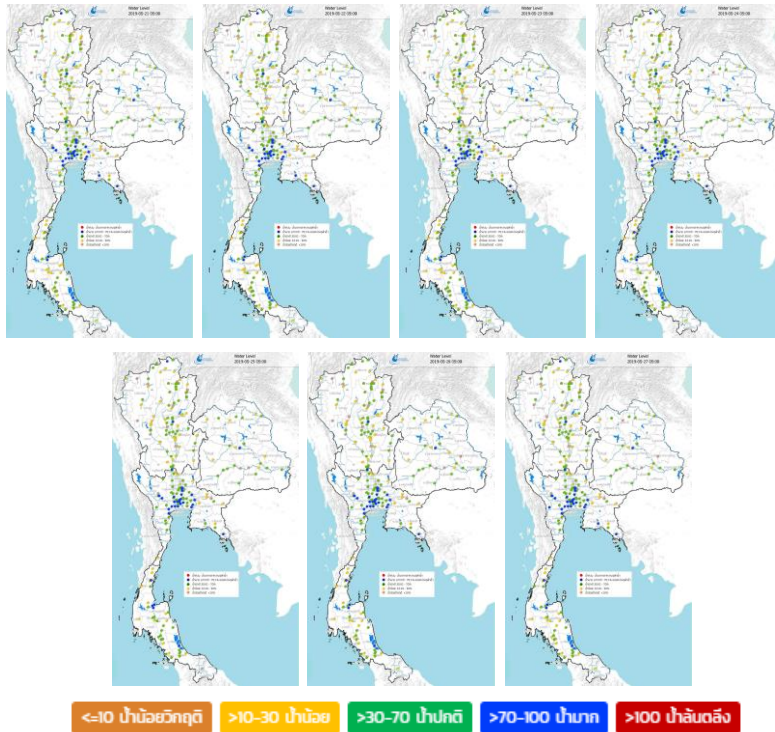


ที่มา : คลังข้อมูลน้ำและภูมิอากาศแห่งชาติ

ระดับน้ำในแม่น้ำสายหลัก

ประเทศไทยเริ่มมีระดับน้ำเพิ่มมากขึ้นจากฝนที่ตกกระจายตัวขึ้นและตกต่อเนื่อง โดยภาคเหนือโดยส่วนใหญ่ยังคงมีระดับน้ำน้อย ภาคตะวันออกเฉียงเหนือยังคงมีระดับน้ำปานกลางถึงน้ำน้อย ภาคตะวันออกมีระดับน้ำปานกลางถึงน้ำน้อย ภาคกลางมีระดับน้ำปานกลางถึงน้ำมาก ส่วนภาคใต้มีระดับน้ำเพิ่มมากขึ้นแต่ส่วนใหญ่ยังคงมีน้ำปานกลาง

ระดับน้ำในแม่น้ำสายหลัก ในช่วงวันที่ 21-27 พ.ค. 2562



ที่มา: คลังข้อมูลน้ำและภูมิอากาศแห่งชาติ

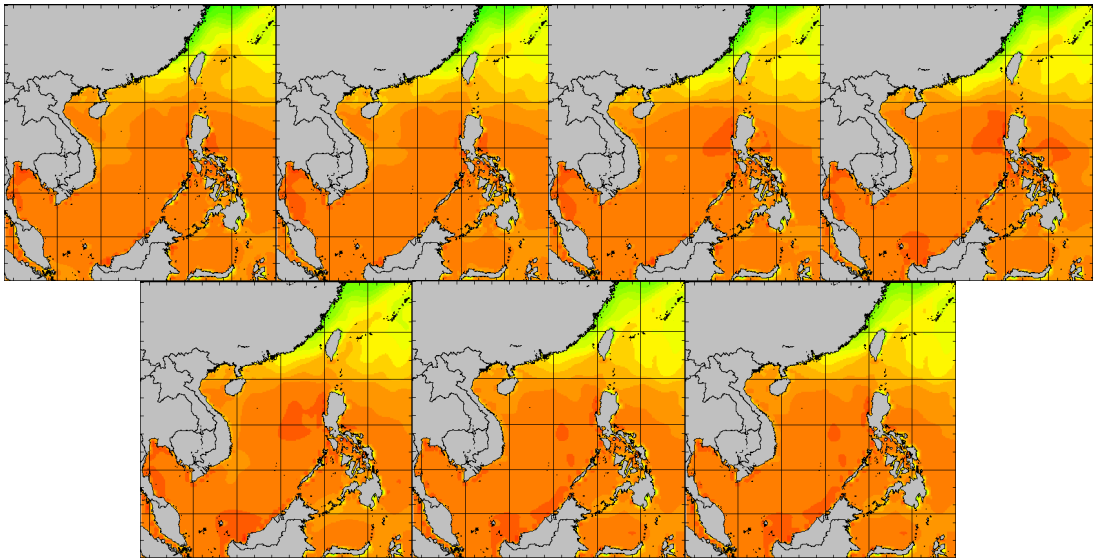
ข้อมูลเพิ่มเติม: http://www.nhc.in.th/product/history/map/water_level

อุณหภูมิผิวน้ำทะเล

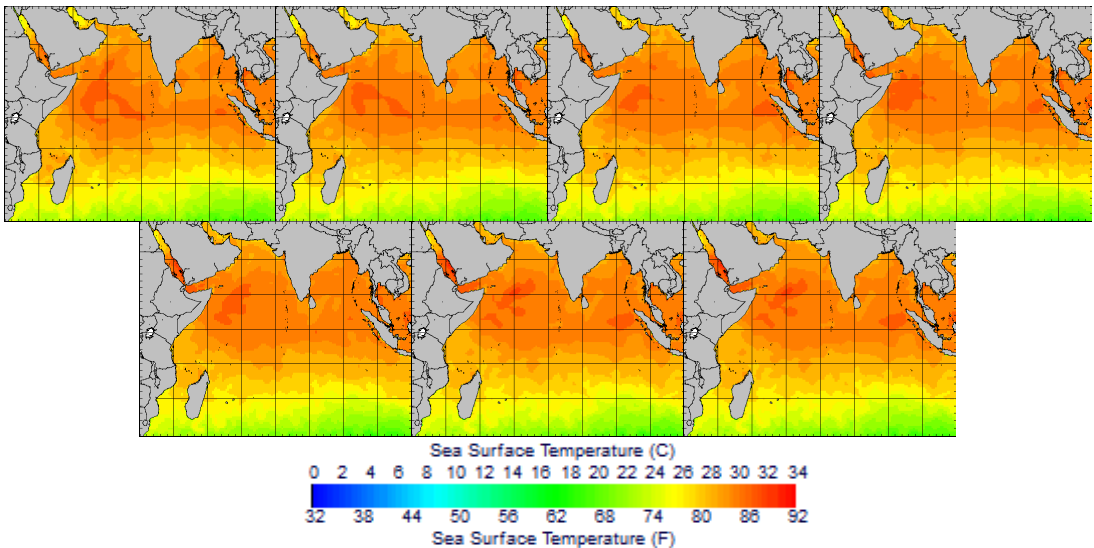
อุณหภูมิผิวน้ำทะเลในสปีดาร์นี้ พบว่า บริเวณทะเลฝั่งอ่าวไทยมีอุณหภูมิผิวน้ำทะเลประมาณ 28-30 องศาเซลเซียส ส่วนทะเลฝั่งอันดามันมีอุณหภูมิผิวน้ำทะเลประมาณ 26-28 องศาเซลเซียส ตลอดทั้งสปีดาร์

อุณหภูมิผิวน้ำทะเล ในช่วงวันที่ 21-27 พ.ค. 2562

ฝั่งอ่าวไทย



ฝั่งอันดามัน



ที่มา: Oceanweather, Inc.

ข้อมูลเพิ่มเติม: http://tiwmm.haii.or.th/DATA/REPORT/php/show_sst.php

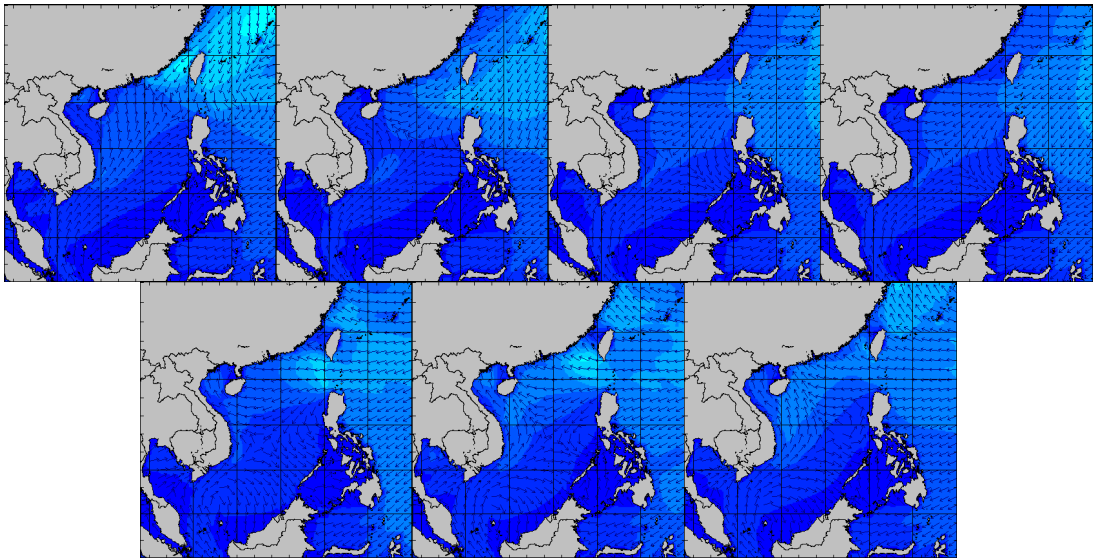
http://tiwmm.haii.or.th/DATA/REPORT/php/show_amdsst.php

ความสูงและทิศทางคลื่นทะเล

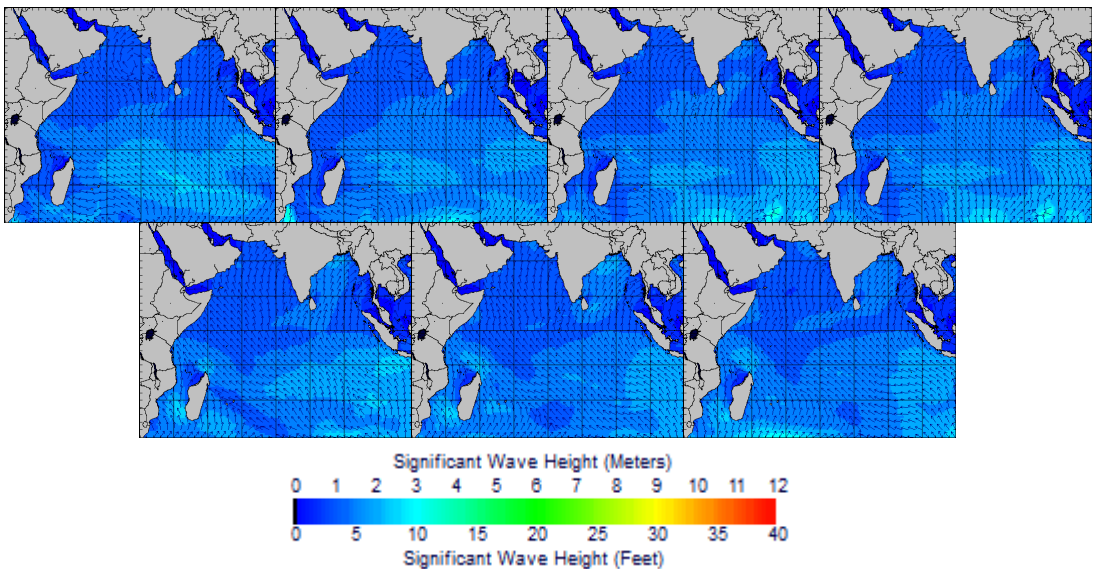
สปีดาร์นี้ความสูงคลื่นบริเวณทะเลฝั่งอ่าวไทยมีคลื่นสูงประมาณ 1 เมตร และทะเลฝั่งอันดามันมีความสูงคลื่นประมาณ 1-1.5 เมตร ตลอดทั้งสปีดาร์

ความสูงและทิศทางคลื่นทะเล ในช่วงวันที่ 21-27 พ.ค. 2562

ฝั่งอ่าวไทย



ฝั่งอันดามัน



ที่มา: Oceanweather, Inc.

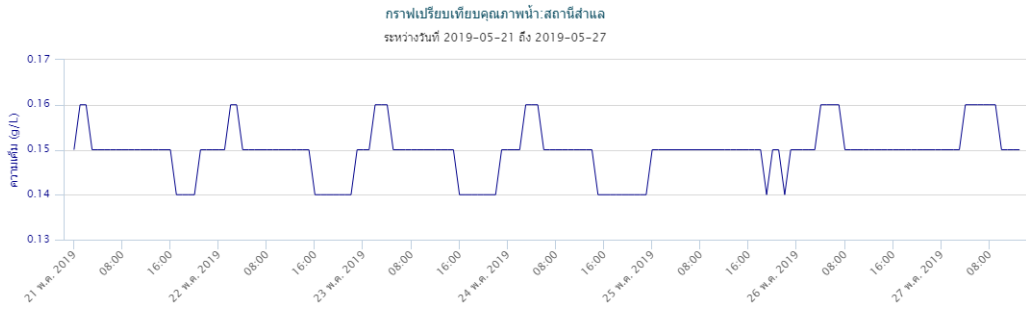
ข้อมูลเพิ่มเติม: http://www.thaiwater.net/DATA/REPORT/php/show_wave.php?zone=Ind

http://www.thaiwater.net/DATA/REPORT/php/show_wave.php?zone=scs

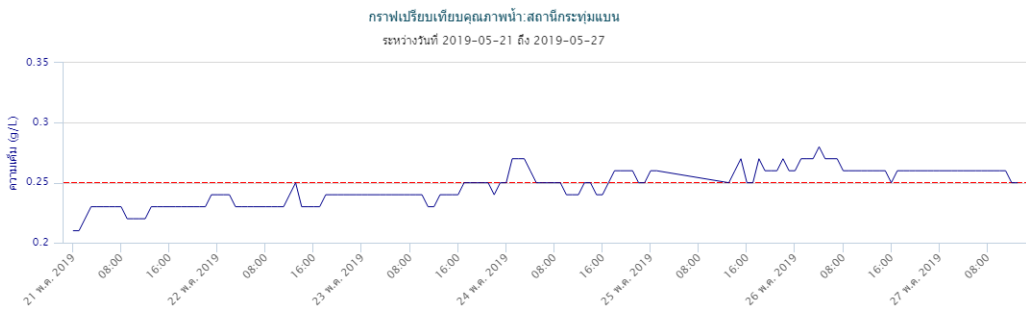
น้ำเค็มรุก

จากการตรวจวัดค่าความเค็มในแม่น้ำสายหลักทั้ง 4 สาย ได้แก่ แม่น้ำเจ้าพระยา แม่น้ำท่าจีน แม่น้ำบางปะกง และแม่น้ำแม่กลอง ซึ่งพบสถานการณ์น้ำเค็มเกินเกณฑ์พิจารณาคุณภาพน้ำดิบเพื่อผลิตน้ำประปา 0.25 กรัม/ลิตร บริเวณสถานีกรุ่มแบน แม่น้ำท่าจีน และสถานีอัมพวา แม่น้ำแม่กลอง ส่วนแม่น้ำเจ้าพระยาและแม่น้ำบางปะกงอยู่ในเกณฑ์ปกติ

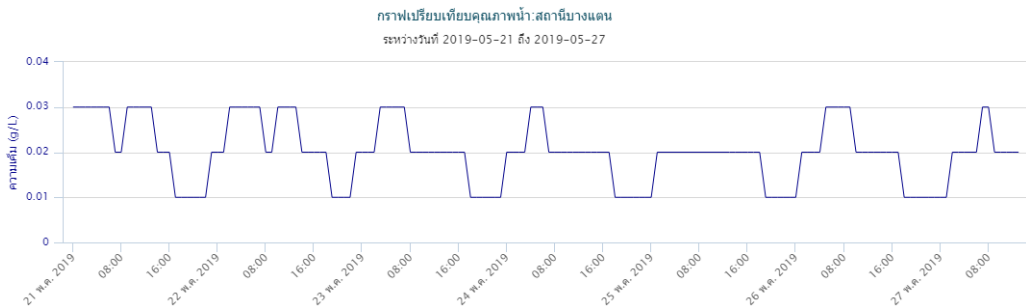
แม่น้ำเจ้าพระยา (อยู่ในเกณฑ์ปกติ)



แม่น้ำท่าจีน (เกินเกณฑ์พิจารณาคุณภาพน้ำดิบเพื่อผลิตน้ำประปา 0.25 กรัม/ลิตร)



แม่น้ำบางปะกง (อยู่ในเกณฑ์ปกติ)



แม่น้ำแม่กลอง (เกินเกณฑ์พิจารณาคุณภาพน้ำดิบเพื่อผลิตน้ำประปา 0.25 กรัม/ลิตร)



แผน/ผลการพืชในช่วงฤดูฝนปี 2562

ปัจจุบันเกษตรกรเพาะปลูกพืชไปแล้วทั้งหมด 2.43 ล้านไร่ หรือคิดเป็น 14.59% ของแผน หากพิจารณาในรายละเอียดพบว่า มีการปลูกข้าวนาปีไปแล้ว 2.39 ล้านไร่ หรือคิดเป็น 14.72% โดยพื้นที่ที่มีการปลูกข้าวนาปีมากที่สุด ได้แก่ บริเวณลุ่มน้ำเจ้าพระยา 20.06 % รองลงมาคือ ภาคตะวันออกเฉียงเหนือ 19.00% และภาคตะวันออก 18.30% ส่วนพื้นที่ที่มีการปลูกพืชไร่-พืชผักมากที่สุด ได้แก่ ภาคตะวันออก 31.44% รองลงมาคือ บริเวณลุ่มน้ำเจ้าพระยา 24.08% และภาคตะวันออกเฉียงเหนือ 21.23%

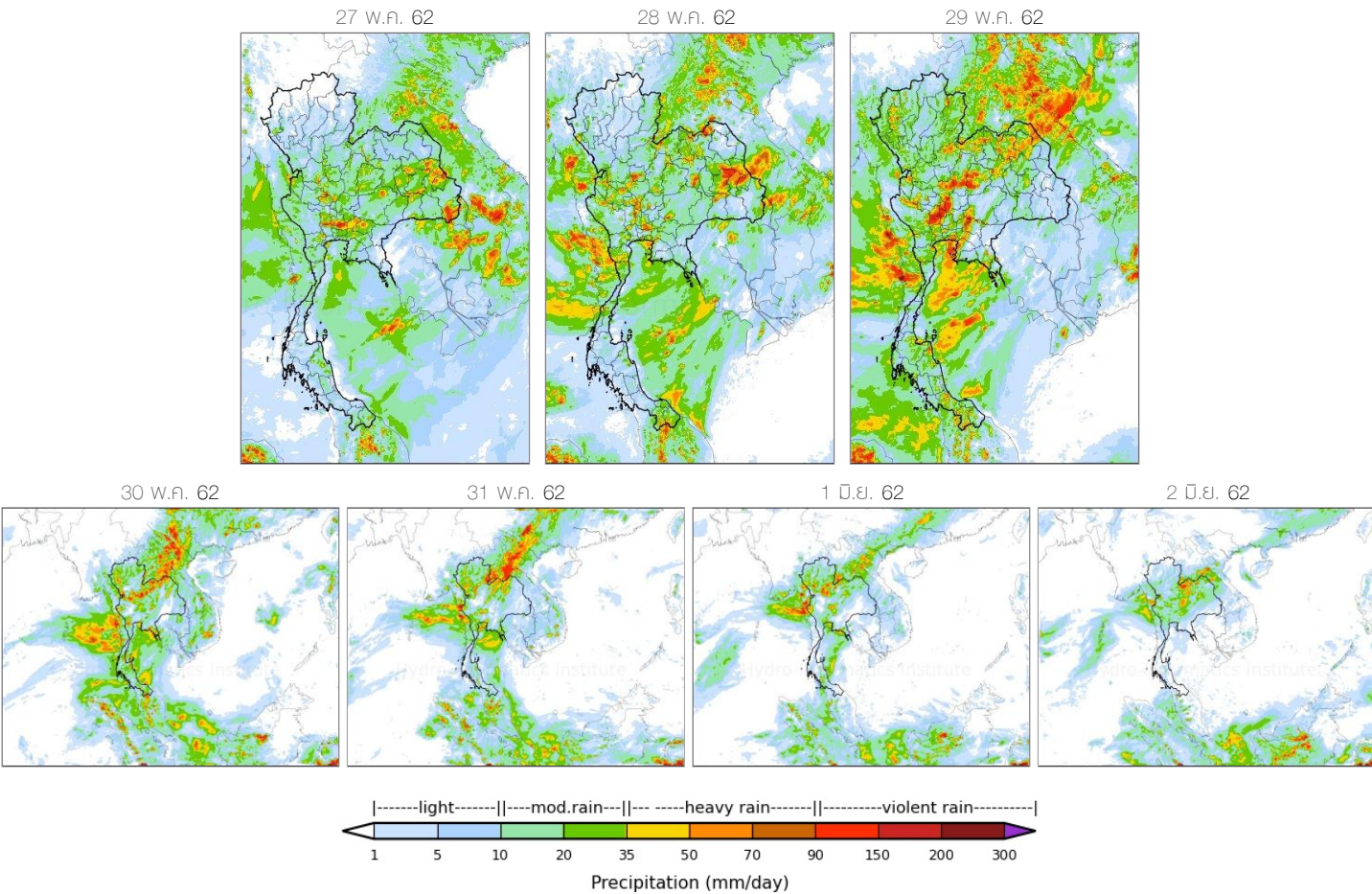
ภาค	ข้าวนาปี			พืชไร่-พืชผัก			รวม		
	แผน (ล้านไร่)	ผล (ล้านไร่)	%	แผน (ล้านไร่)	ผล (ล้านไร่)	%	แผน (ล้านไร่)	ผล (ล้านไร่)	%
เหนือ	2.21	0.01	0.49	0.05	0.0003	0.58	2.27	0.01	0.49
ตะวันออกเฉียงเหนือ	3.41	0.65	19.00	0.02	0.004	21.23	3.42	0.65	19.01
กลาง	0.08	0.01	8.76	0.02	0.004	20.26	0.10	0.01	10.95
ตะวันออก	0.93	0.17	18.30	0.05	0.01	31.44	0.98	0.19	18.93
ตะวันตก	1.25		0.00	0.25	0.009	3.65	1.50	0.009	0.61
ใต้	0.67	0.02	2.23	0.03	0.001	3.92	0.70	0.02	2.29
ลุ่มน้ำเจ้าพระยา	7.65	1.53	20.06	0.06	0.02	24.08	7.71	1.55	20.09
ทั่วประเทศ	16.21	2.39	14.72	0.48	0.05	10.10	16.68	2.43	14.59

ที่มา : กรมชลประทาน ข้อมูล ณ วันที่ 22 พฤษภาคม 2562

สถานการณ์ฝน 7 วัน ข้างหน้า

- **ช่วงวันที่ 27-29 พ.ค. 62** ลมมรสุมตะวันตกเฉียงใต้ยังคงพัดนำความชื้นเข้าสู่ประเทศไทย ส่งผลให้ประเทศไทยตอนบนจะยังคงมีฝนตกต่อเนื่อง จากนั้นในช่วงวันที่ 27 พ.ค. 62 ลมมรสุมตะวันตกเฉียงใต้มีกำลังแรงขึ้น ประกอบกับจะมีบริเวณความกดอากาศสูงปกคลุมประเทศจีนตอนใต้และทะเลจีนใต้ ทำให้เกิดแนวร่องมรสุมพาดผ่านภาคเหนือและภาคตะวันออกเฉียงเหนือ ส่งผลให้ประเทศไทยตอนบนจะมีฝนเพิ่มมากขึ้นและมีฝนตกหนักถึงหนักมากบางแห่ง
- **ช่วงวันที่ 30 พ.ค.-2 มิ.ย. 62** ลมมรสุมตะวันตกเฉียงใต้ยังคงมีกำลังแรง ประกอบกับแนวร่องมรสุมยังคงพาดผ่านภาคเหนือตอนบนและภาคตะวันออกเฉียงเหนือตอนบน ส่งผลให้ประเทศไทยตอนบนจะยังคงมีฝนตกหนักถึงหนักมาก โดยเฉพาะในภาคเหนือและภาคตะวันออกเฉียงเหนือตอนบน

การคาดการณ์ฝน ระหว่างวันที่ 27 พ.ค. - 2 มิ.ย. 2562



ที่มา: สถาบันสารสนเทศทรัพยากรน้ำ (องค์การมหาชน)
 ข้อมูลเพิ่มเติม: http://live1.haii.or.th/wrf_image/index.php

คาดการณ์สภาวะระดับน้ำในแม่น้ำเจ้าพระยา

จากการคาดการณ์สถานการณ์น้ำขึ้น-น้ำลงบริเวณอ่าวไทย โดยสถาบันสารสนเทศทรัพยากรน้ำ (องค์การมหาชน) คาดว่า วันที่ 28 พ.ค. 62 บริเวณสถานีกองบัญชาการกองทัพเรือ น้ำลงต่ำสุด เวลา 19.00 น. ต่ำกว่าระดับน้ำทะเลปานกลาง 0.50 เมตร และน้ำขึ้นสูงสุดเวลา 02.00 น. สูงกว่าระดับน้ำทะเลปานกลาง 0.84 เมตร ส่วนบริเวณป้อมพระจุลจอมเกล้า น้ำลงต่ำสุดเวลา 17.00 น. ต่ำกว่าระดับน้ำทะเลปานกลาง 0.89 เมตร และน้ำขึ้นสูงสุดเวลา 01.00 น. สูงกว่าระดับน้ำทะเลปานกลาง 0.72 เมตร

หน้ากองบัญชาการกองทัพเรือ



ป้อมพระจุลจอมเกล้า

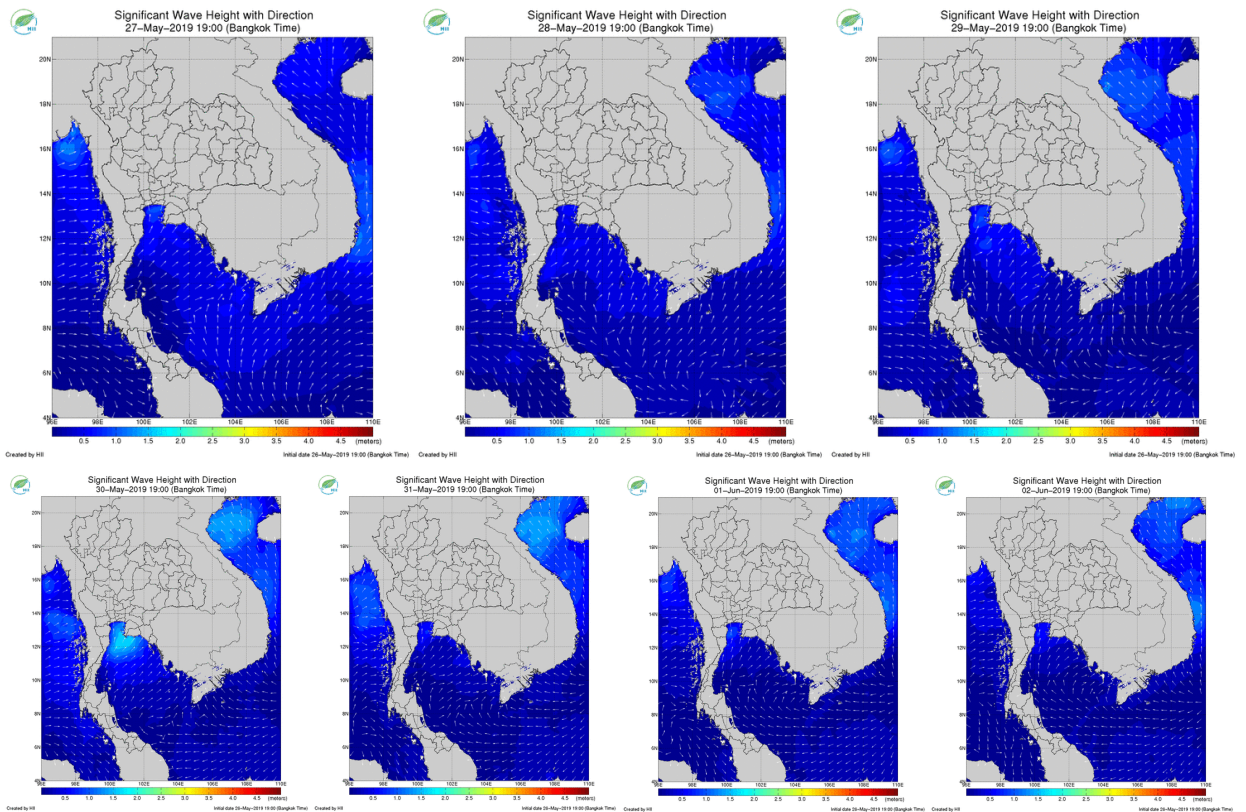


ที่มา: สถาบันสารสนเทศทรัพยากรน้ำ (องค์การมหาชน)
 หมายเหตุ: การคำนวณระดับน้ำด้วยวิธีการ T-Tide Analysis

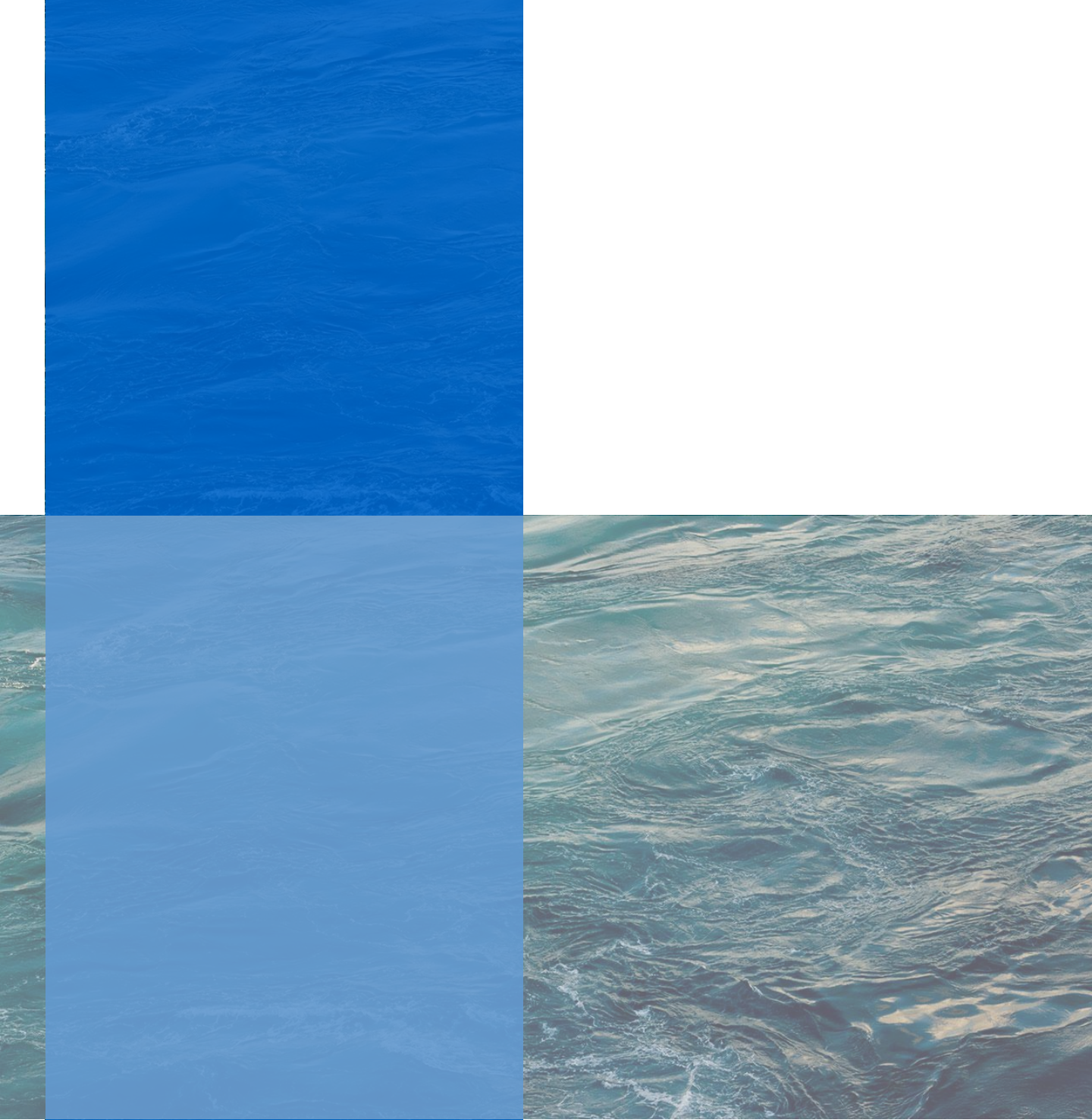
ภาคการณส์ความสูงและทิศทางคลื่นทะเล

คาดว่าในช่วงวันที่ 27 พ.ค. - 2 มิ.ย. 62 คลื่นลมในทะเลอันดามันและอ่าวไทยยังคงมีกำลังปานกลาง โดยจะมีความสูงคลื่นประมาณ 1 เมตร หลังจากนั้นในช่วงวันที่ 30 พ.ค. 62 ลมตะวันตกเฉียงใต้ยังคงพัดปกคลุมอ่าวไทยจะมีกำลังแรงขึ้น ส่งผลบริเวณอ่าวไทยตอนบนมีคลื่นสูงขึ้นประมาณ 1-2 เมตร

การคาดการณ์ความสูงและทิศทางคลื่นทะเล ระหว่างวันที่ 27 พ.ค. - 2 มิ.ย. 2562



ที่มา: สถาบันสารสนเทศทรัพยากรน้ำ (องค์การมหาชน)
ข้อมูลเพิ่มเติม: <http://www.thaiwater.net/v3/wrf/swan>



คลังข้อมูลน้ำและภูมิอากาศแห่งชาติ
National Hydroinformatics and Climate Data Center

โดย
สถาบันสารสนเทศทรัพยากรน้ำ (องค์การมหาชน)
กระทรวงการอุดมศึกษา วิทยาศาสตร์ วิจัยและนวัตกรรม



รู้น้ำ รู้อากาศ รู้ภัยพิบัติ
www.thaiwater.net
ThaiWater mobile application