

รู้น้ำ รู้อากาศ รู้ทันภัยพิบัติ

www.thaiwater.net

ThaiWater mobile application



คลังข้อมูลน้ำและภูมิอากาศแห่งชาติ
National Hydroinformatics and Climate Data Center

รู้น้ำรู้อากาศ

รายสัปดาห์

ประจำวันที่ 20 พ.ค. 2562



จัดทำโดย

สถาบันสารสนเทศทรัพยากรน้ำ (องค์การมหาชน)

กระทรวงวิทยาศาสตร์และเทคโนโลยี

สัปดาห์ที่ผ่านมา

สภาพอากาศ

4 ลักษณะ:กลุ่มเมฆจากภาพถ่ายดาวเทียม

5 แพนที่ความกดอากาศ

6 สถานการณ์ฝน

- เรดาร์ตรวจอากาศ
- สถานีตรวจอากาศ
- ปริมาณฝนทั้งสัปดาห์

9 สภาวะฝนที่ผิดปกติ

10 ความชื้นในอากาศ

สถานการณ์น้ำ

11 ความชื้นพื้นดิน

12 สถานการณ์น้ำในเขื่อน

- น้ำในเขื่อนขนาดใหญ่ทั่วประเทศ
- น้ำในเขื่อนพื้นที่ลุ่มน้ำเจ้าพระยา

15 ระดับน้ำในแม่น้ำสายหลัก

16 สถานการณ์น้ำทะเล

- อุณหภูมิพื้นผิวน้ำทะเล
- ความสูงและทิศทางคลื่นทะเล
- น้ำเค็มรุก

19 แพน/พล การเพาะปลูกพืชในช่วงฤดูแล้ง

คาดการณ์สัปดาห์หน้า

สภาพอากาศ

20 คาดการณ์ฝน 7 วันข้างหน้า

สถานการณ์น้ำ

21 คาดการณ์ระดับน้ำในแม่น้ำเจ้าพระยา

22 คาดการณ์ความสูงและทิศทางคลื่นทะเล

สถานการณ์ปัจจุบัน

สภาพอากาศ : สัปดาห์นี้มีหย่อมความกดอากาศต่ำปกคลุมบริเวณประเทศไทยตอนบนตลอดทั้งสัปดาห์ ประกอบด้วยในช่วงครึ่งแรกของสัปดาห์ลมตะวันออกเฉียงใต้พัดสลับกับลมตะวันตกเฉียงใต้ ส่งผลให้บริเวณประเทศไทยตอนบนมีฝนตกหนักถึงหนักมากรวมทั้งมีลมกระโชกแรงในหลายพื้นที่ ส่วนภาคใต้มีลมตะวันออกเฉียงใต้พัดปกคลุมทะเลอันดามัน ภาคใต้ และอ่าวไทย ส่งผลให้ภาคใต้มีฝนตกหนักถึงหนักมากกระจายตัวตลอดสัปดาห์ ส่วนในช่วงครึ่งหลังของสัปดาห์ลมตะวันตกเฉียงใต้ที่พัดปกคลุมประเทศไทยมีกำลังอ่อนลง ส่งผลให้ในช่วงครึ่งหลังของสัปดาห์บริเวณประเทศไทยตอนบนมีปริมาณฝนลดลง ทั้งนี้ปริมาณฝนสะสม 7 วัน ที่วัดได้จากระบบโทรมาตรของสถาบันสารสนเทศทรัพยากรน้ำสูงสุด 3 อันดับแรก ได้แก่ จังหวัดนราธิวาส 174 มิลลิเมตร ปัตตานี 132 มิลลิเมตร และตราด 129 มิลลิเมตร

น้ำในเขื่อน : ปัจจุบันเขื่อนขนาดใหญ่ทั้ง 35 แห่ง ทั่วประเทศ มีปริมาณน้ำกักเก็บรวมกันทั้งสิ้น 38,495 ล้านลูกบาศก์เมตร คิดเป็น 54% ของความจุ สถานการณ์อยู่ในเกณฑ์น้ำปานกลาง โดยเป็นปริมาณน้ำใช้การได้จริง 14,952 ล้านลูกบาศก์เมตร ซึ่งเขื่อนที่มีน้ำน้อยวิกฤต มี 12 เขื่อน ได้แก่ เขื่อนแม่กวง (21%) เขื่อนแควน้อย (22%) เขื่อนลำปาว (24%) เขื่อนลำพระเพลิง (18%) เขื่อนอุบลรัตน์ (24%) เขื่อนห้วยหลวง (21%) เขื่อนป่าสัก (14%) เขื่อนกระเสียว (22%) เขื่อนทับเสลา (24%) เขื่อนคลองสียัด (22%) และเขื่อนขุนด่านปราการชล (14%) และเขื่อนนฤบดินจินดา (29%)

น้ำในแม่น้ำลำคลอง : ภาคเหนือโดยส่วนใหญ่ยังคงมีระดับน้ำน้อยและมีระดับน้ำน้อยวิกฤตในลำน้ำสาขา ภาคตะวันออกเฉียงเหนือมีระดับน้ำเพิ่มขึ้นเล็กน้อยจากการกระจายตัวของฝนที่เพิ่มมากขึ้น แต่พื้นที่ส่วนใหญ่ยังคงมีระดับน้ำปานกลางถึงน้ำน้อย ภาคตะวันออกมีระดับน้ำปานกลางถึงน้ำน้อย ภาคกลางมีระดับน้ำปานกลางถึงน้ำมากและยังคงมีน้ำล้นตลิ่งต่ำบริเวณปากแม่น้ำในช่วงน้ำทะเลหนุนสูงบริเวณคลองสนามชัย ตำบลพินท้ายนรสิงห์ อำเภอเมืองสมุทรสาคร จังหวัดสมุทรสาคร และภาคใต้มีระดับน้ำเพิ่มขึ้นแต่ส่วนใหญ่ยังคงมีปริมาณน้ำปานกลาง

คาดการณ์

คาดการณ์ฝน : ช่วงวันที่ 20-22 พ.ค. 62 ลมมรสุมตะวันตกเฉียงใต้ที่พัดนำความชื้นเข้าสู่ประเทศไทยมีกำลังปานกลาง ประกอบกับลมตะวันออกเฉียงใต้พัดเข้ามาพัดสลับกันในช่วงวันที่ 21 พ.ค. 62 ส่งผลให้ประเทศไทยตอนบนรวมทั้งบริเวณภาคใต้จะมีฝนเพิ่มมากขึ้นอีกครั้งและมีฝนตกหนักบางพื้นที่ ตั้งแต่วันที่ 21 -22 พ.ค. 62 โดยเฉพาะบริเวณจังหวัดเชียงใหม่ เชียงูมิ เลย อุบลราชธานี อุตรธานี สกลนคร นครราชสีมา สุราษฎร์ธานี นครศรีธรรมราช และยะลา และในวันที่ 23-26 พ.ค. 62 ลมตะวันตกเฉียงใต้จะมีกำลังแรงขึ้น ส่งผลให้บริเวณประเทศไทยตอนบนจะมีฝนเพิ่มขึ้นและมีฝนตกหนักในบางพื้นที่ ส่วนภาคใต้จะยังคงมีฝนตกต่อเนื่อง

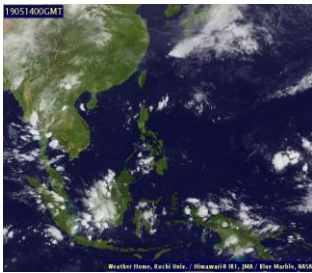
คาดการณ์ระดับน้ำในแม่น้ำเจ้าพระยา : จากการคาดการณ์สถานการณ์น้ำขึ้น-น้ำลงบริเวณอ่าวไทย โดยกรมอุทกศาสตร์ กองทัพเรือ คาดว่าวันที่ 21 พ.ค. 62 บริเวณสถานีกองบัญชาการกองทัพเรือ น้ำลงต่ำสุดเวลา 15.45 น. ต่ำกว่าระดับน้ำทะเลปานกลาง 0.86 เมตร และน้ำขึ้นสูงสุดเวลา 22.15 น. สูงกว่าระดับน้ำทะเลปานกลาง 1.04 เมตร ส่วนบริเวณป้อมพระจุลจอมเกล้า น้ำลงต่ำสุดเวลา 13.29 น. ต่ำกว่าระดับน้ำทะเลปานกลาง 1.69 เมตร และน้ำขึ้นสูงสุดเวลา 20.23 น. สูงกว่าระดับน้ำทะเลปานกลาง 1.16 เมตร

คาดการณ์คลื่น : คาดว่าช่วงวันที่ 20-22 พ.ค. 62 คลื่นลมในทะเลทั้งฝั่งอ่าวไทยและอันดามันจะมีคลื่นสูงประมาณ 1 เมตร หลังจากนั้นในวันที่ 23-26 พ.ค. 62 ลมตะวันตกที่พัดปกคลุมทะเลอันดามันและอ่าวไทยจะมีกำลังแรงขึ้น ทำให้คลื่นลมฝั่งทะเลอันดามันและอ่าวไทยตอนบนจะมีคลื่นสูงประมาณ 1-1.5 เมตร ส่วนอ่าวไทยตอนล่างจะมีคลื่นต่ำกว่าเล็กน้อย

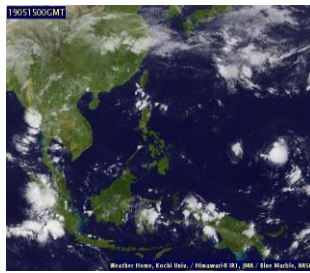
ลักษณะกลุ่มเมฆจากภาพถ่ายดาวเทียม

ครั้งแรกของสปีดาร์นี้มีกลุ่มเมฆหนาปกคลุมกระจายตัวบริเวณภาคเหนือ ภาคกลาง ภาคตะวันออก และปริมาณเมฆลดลงในช่วงวันที่ 18-19 พ.ค. 62 ส่วนภาคใต้มีกลุ่มเมฆปกคลุมกระจายตัวในหลายพื้นที่ตลอดทั้งสปีดาร์

14 พ.ค. 62 07:00 น.



15 พ.ค. 62 07:00 น.



16 พ.ค. 62 07:00 น.



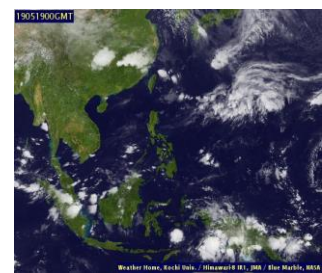
17 พ.ค. 62 07:00 น.



18 พ.ค. 62 07:00 น.



19 พ.ค. 62 07:00 น.



20 พ.ค. 62 07:00 น.

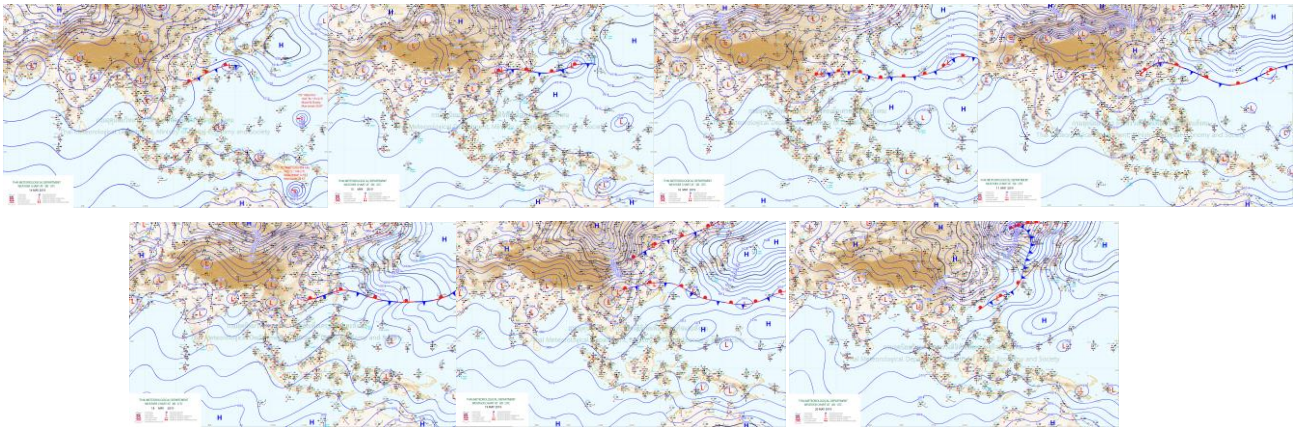


ที่มา: ภาพถ่ายจากดาวเทียม Himawari-8 จัดทำโดย Kochi University.
ข้อมูลเพิ่มเติม: <http://www.thaiwater.net/Tracking/Now/latest.html>

แผนที่อากาศ

สปีดาร์นี้มีหย่อมความกดอากาศต่ำปกคลุมบริเวณประเทศไทยตอนบนตลอดทั้งสปีดาร์ ประกอบกับในช่วงครึ่งแรกของสปีดาร์ลมตะวันตกเฉียงใต้พัดสลับกับลมตะวันตกเฉียงใต้ ส่งผลให้บริเวณประเทศไทยตอนบนมีฝนตกหนักถึงหนักมากรวมทั้งมีลมกระโชกแรงในหลายพื้นที่ ส่วนภาคใต้มีลมตะวันตกพัดปกคลุมทะเลอันดามัน ภาคใต้ และอ่าวไทย ส่งผลให้ภาคใต้มีฝนตกหนักถึงหนักมากกระจายตัวตลอดสปีดาร์ ส่วนในช่วงครึ่งหลังของสปีดาร์ลมตะวันตกเฉียงใต้ที่พัดปกคลุมประเทศไทยมีกำลังอ่อนลง ส่งผลให้ในช่วงครึ่งหลังของสปีดาร์บริเวณประเทศไทยตอนบนมีปริมาณฝนลดลง

ภาพแผนที่อากาศ ในช่วงวันที่ 14-20 พ.ค. 2562



ที่มา: กรมอุตุนิยมวิทยา

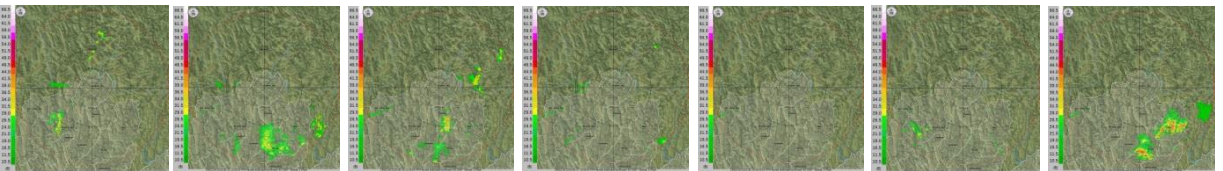
ข้อมูลเพิ่มเติม: http://www.thaiwater.net/TyphoonTracking/wc.php?imgwc=lastest_wc.jpg

สถานการณ์ฝนจากภาพเรดาร์ตรวจอากาศ

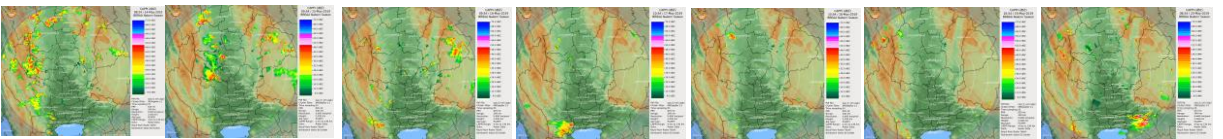
เครือข่ายภาพเรดาร์ตรวจวัดปริมาณฝนของกรมฝนหลวงและการบินเกษตร กรมอุตุนิยมวิทยา และสำนักการระบายน้ำกรุงเทพฯ ได้แก่ เรดาร์เชียงใหม่ เรดาร์ตากสิ เรดาร์ขอนแก่น เรดาร์หนองแขม และเรดาร์พุม ตรวจจับกลุ่มฝนตกหนักบริเวณภาคเหนือในช่วงครึ่งแรกของสปีดาร์ และวันสุดท้ายของสปีดาร์ ภาคกลางพบฝนตกหนักถึงหนักมากกระจายตัวในช่วงวันที่ 14-15 พ.ค. 62 ส่วนภาคตะวันออกและภาคใต้มีฝนตกหนักถึงหนักมากกระจายตัวในบางพื้นที่ตลอดสปีดาร์

ภาพฝนที่อากาศ ในช่วงวันที่ 14-20 พ.ค. 2562

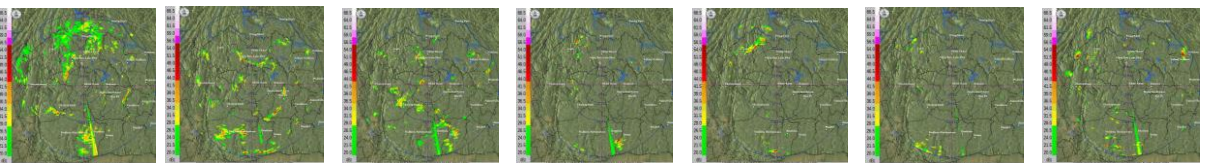
เรดาร์เชียงใหม่



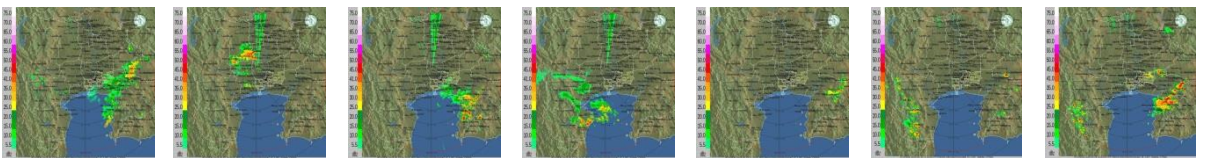
เรดาร์ตากสิ



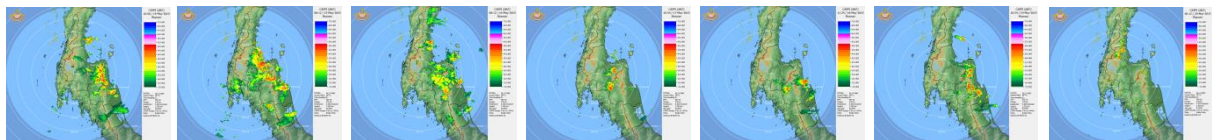
เรดาร์ขอนแก่น



เรดาร์หนองแขม



เรดาร์พุม



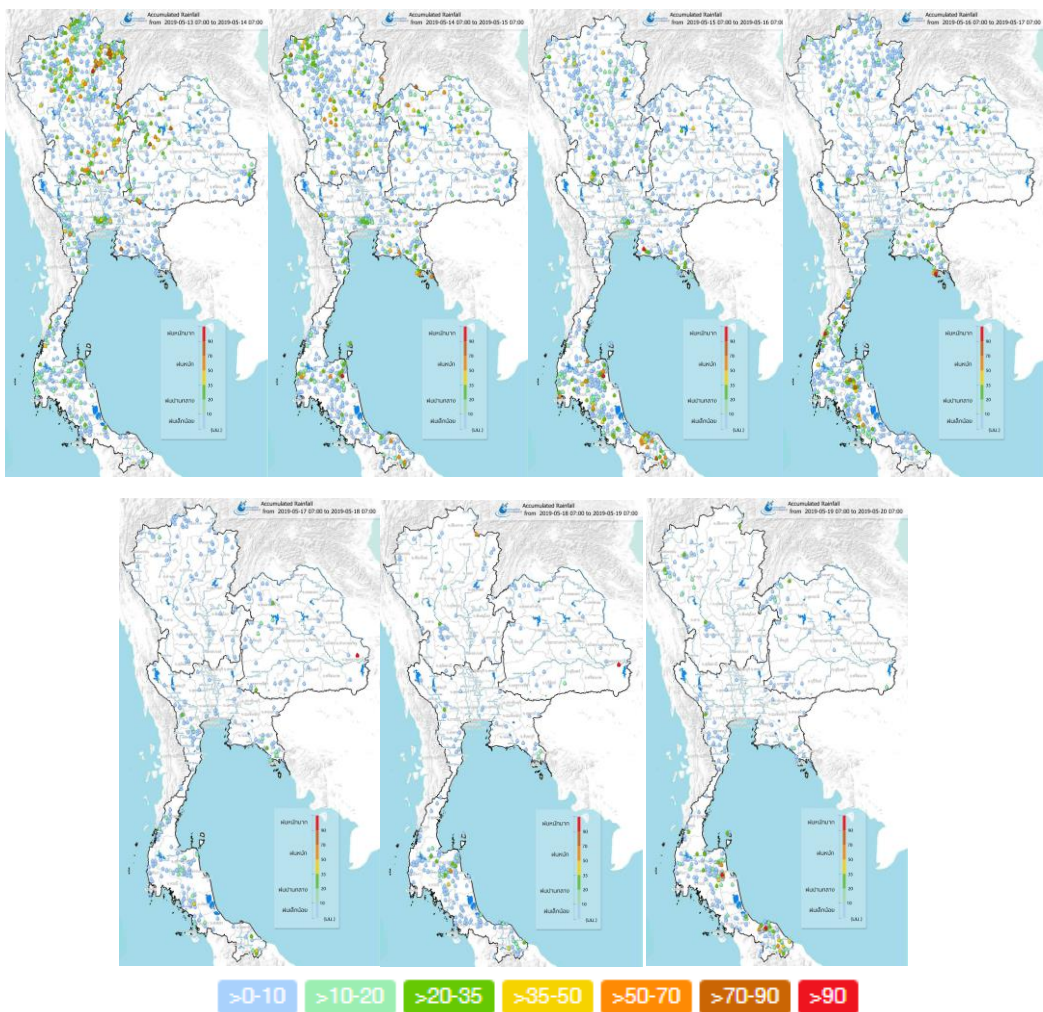
ที่มา: กรมอุตุนิยมวิทยาและกรมฝนหลวงและการบินเกษตร

ข้อมูลเพิ่มเติม: http://www.thaiwater.net/DATA/REPORT/php/radar/show_krbadar.php

ปริมาณฝนรายวันจากสถานีตรวจอากาศ

ในช่วงครึ่งแรกของสัปดาห์บริเวณประเทศไทยตอนบนมีปริมาณฝนตกปานกลางถึงตกหนักมาก ในหลายพื้นที่ โดยเฉพาะในช่วงวันที่ 13-14 พ.ค. 62 ที่มีฝนตกหนักบริเวณภาคเหนือ ด้านตะวันตกของภาคตะวันออกเฉียงเหนือ และบางพื้นที่ของภาคกลาง หลังจากนั้นปริมาณฝนลดลง ส่วนภาคใต้มีฝนตกหนักถึงหนักมากกระจายตัวตลอดทั้งสัปดาห์ โดยมีฝนตกหนักถึงหนักมากบริเวณจังหวัดเชียงราย พะเยา น่าน เชียงใหม่ ลำปาง แพร่ อุตรดิตถ์ พิษณุโลก สุโขทัย แม่ฮ่องสอน อุทัยธานี เพชรบูรณ์ นครสวรรค์ ชัยนาท นครราชสีมา หนองบัวลำภู เลย กาฬสินธุ์ อุดรธานี ขอนแก่น ชัยภูมิ ราชบุรี เพชรบุรี ระยอง สระแก้ว ตราด พังงา สุราษฎร์ธานี ระนอง ปัตตานี นราธิวาส ตรัง รวมทั้งกรุงเทพมหานครและปริมณฑล

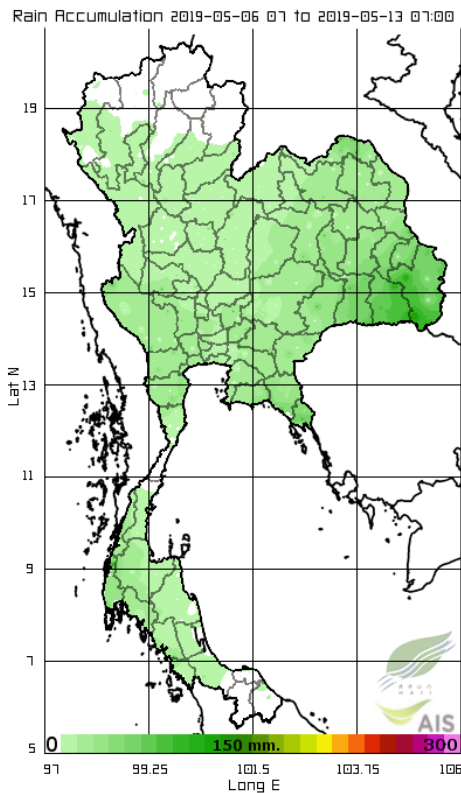
ภาพแผนที่อากาศ ในช่วงวันที่ 13-19 พ.ค. 2562



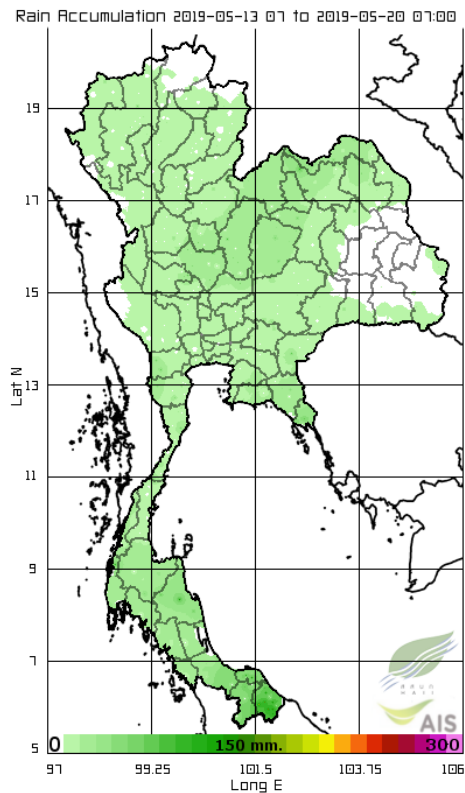
ปริมาณฝนทั้งสปีดาร์

สปีดาร์นี้ประเทศไทยยังคงมีฝนตกเพิ่มขึ้นในหลายพื้นที่ โดยเฉพาะบริเวณภาคเหนือและภาคใต้ ส่วนด้านตะวันออกของภาคตะวันออกเฉียงเหนือและบริเวณจังหวัดกาญจนบุรีมีปริมาณฝนลดลงจากสปีดาร์ที่ฟ่านมา ทั้งนี้ปริมาณฝนสะสม 7 วัน ที่วัดได้จากระบบโทรมาตรของสถานีสารสนเทศทรัพยากรน้ำสูงสุด 3 อันดับแรก ได้แก่ จังหวัดนราธิวาส 174 มิลลิเมตร บึงตาบี่ 132 มิลลิเมตร และตราด 129 มิลลิเมตร

สปีดาร์ที่แล้ว



สปีดาร์นี้



ที่มา: สถานีสารสนเทศทรัพยากรน้ำและการเกษตร (องค์การมหาชน)

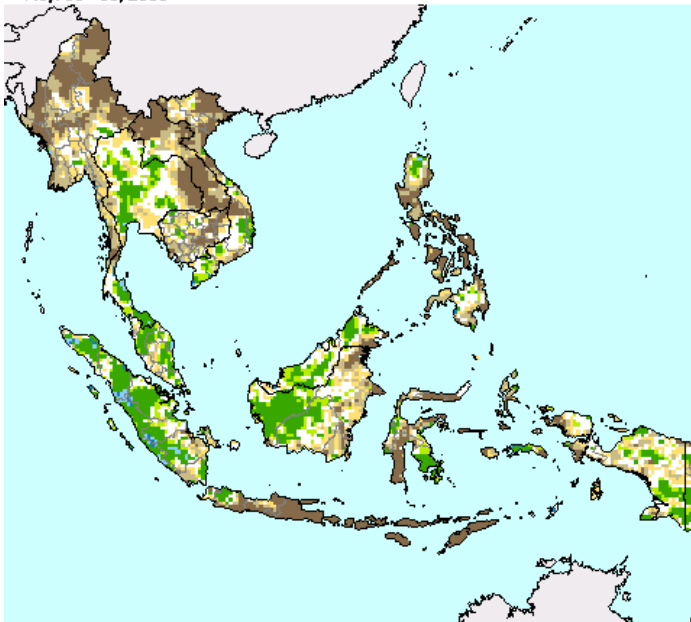
ข้อมูลเพิ่มเติม: http://www.thaiwater.net/DATA/site/content/fs_show_top7.html?type=rain_acc&sort_type=max

สภาวะฝนที่ผิดปกติ

(ในช่วงวันที่ 13-19 พ.ค. 62)

- ภาคเหนือ พื้นที่ส่วนใหญ่มีปริมาณฝนใกล้เคียงเกณฑ์ปกติ ส่วนบางพื้นที่ของภาคเหนือตอนล่างมีปริมาณฝนสูงกว่าเกณฑ์ปกติเล็กน้อย
- ภาคตะวันออกเฉียงเหนือ ด้านตะวันตกมีปริมาณฝนใกล้เคียงเกณฑ์ปกติถึงสูงกว่าเกณฑ์ปกติเล็กน้อย ส่วนด้านตะวันออกมีปริมาณฝนต่ำกว่าเกณฑ์ปกติมาก
- ภาคกลาง มีปริมาณฝนใกล้เคียงเกณฑ์ปกติถึงสูงกว่าเกณฑ์ปกติเล็กน้อย
- ภาคตะวันออก มีปริมาณฝนใกล้เคียงเกณฑ์ปกติ
- ภาคใต้ มีปริมาณฝนต่ำกว่าเกณฑ์ปกติเล็กน้อยถึงใกล้เคียงเกณฑ์ปกติบริเวณภาคใต้ตอนบน ส่วนภาคใต้ตอนล่างมีปริมาณฝนใกล้เคียงเกณฑ์ปกติถึงสูงกว่าเกณฑ์ปกติเล็กน้อย
- กรุงเทพฯและปริมณฑล มีปริมาณฝนสูงกว่าเกณฑ์ปกติเล็กน้อย

Percent of Normal Precipitation (USAF 557th WW)
May. 13 - 19, 2019

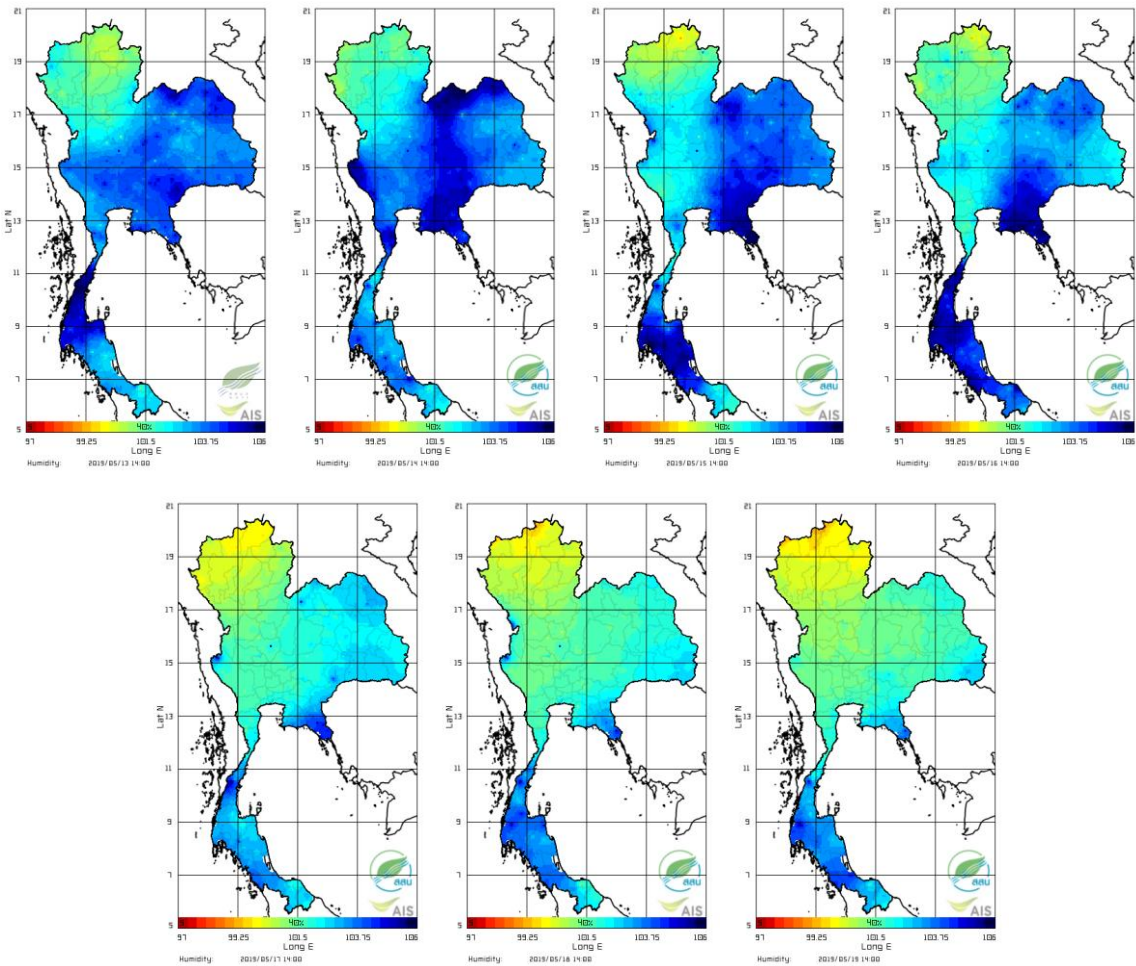


- >600 สูงกว่าเกณฑ์ปกติมาก
- 400-600 สูงกว่าเกณฑ์ปกติ
- 150-400 สูงกว่าเกณฑ์ปกติเล็กน้อย
- 75-150 ใกล้เคียงเกณฑ์ปกติ
- 50-75 ต่ำกว่าเกณฑ์ปกติ
- <=50 ต่ำกว่าเกณฑ์ปกติมาก

ความชื้นในอากาศ

แผนภาพแสดงการกระจายตัวของความชื้นในอากาศสะสมช่วงเวลา 14.00 น. ระหว่างวันที่ 13-19 พ.ค. 62 พบว่าในช่วงครึ่งแรกของสปีดาร์ประเทศไทยมีความชื้นในอากาศสูงในหลายพื้นที่ โดยเฉพาะบริเวณภาคตะวันออกเฉียงเหนือ ภาคตะวันออก และภาคใต้ ส่วนภาคกลางมีความชื้นในอากาศสูงในช่วงวันที่ 13-14 พ.ค. 62 หลังจากนั้นความชื้นในอากาศค่อยๆ ลดลง ภาคเหนือมีความชื้นในอากาศค่อนข้างสูง ต่อมาในช่วงครึ่งหลังของสปีดาร์ทุกภาคของประเทศไทยมีความชื้นในอากาศลดลง

ความชื้นในอากาศ ในช่วงวันที่ 13-19 พ.ค. 2562



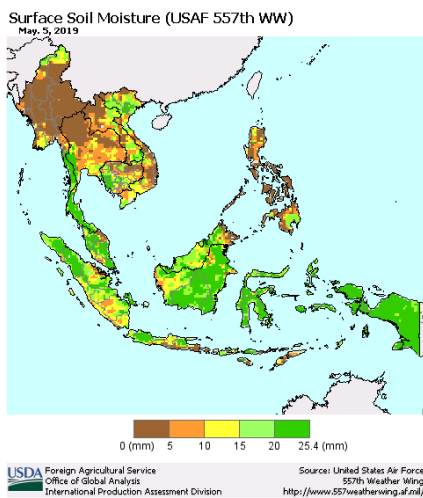
ที่มา: สถาบันสารสนเทศทรัพยากรน้ำและการเกษตร (องค์การมหาชน)

ข้อมูลเพิ่มเติม: http://www.thaiwater.net/DATA/REPORT/php/radar/show_templmg.php

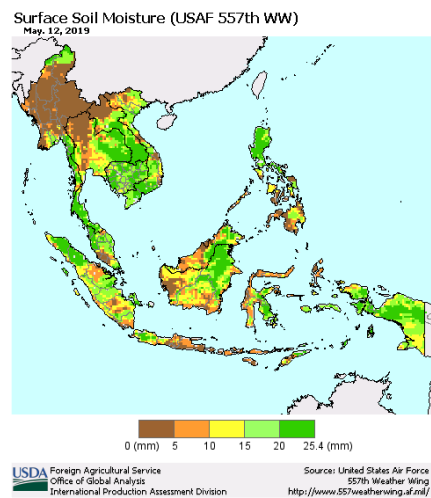
ความชื้นผิวดิน

วันที่ 12 พ.ค. 62 ประเทศไทยตอนบนมีความชื้นผิวดินเพิ่มสูงขึ้นในหลายพื้นที่ โดยเฉพาะบริเวณภาคตะวันออกเฉียงเหนือ ภาคกลาง และภาคตะวันออก ส่วนภาคเหนือมีความชื้นสูงขึ้นเล็กน้อยในบางพื้นที่เท่านั้น และภาคใต้ยังคงมีความชื้นผิวดินใกล้เคียงกับสัปดาห์ที่ผ่านม

วันที่ 5 พ.ค. 2562



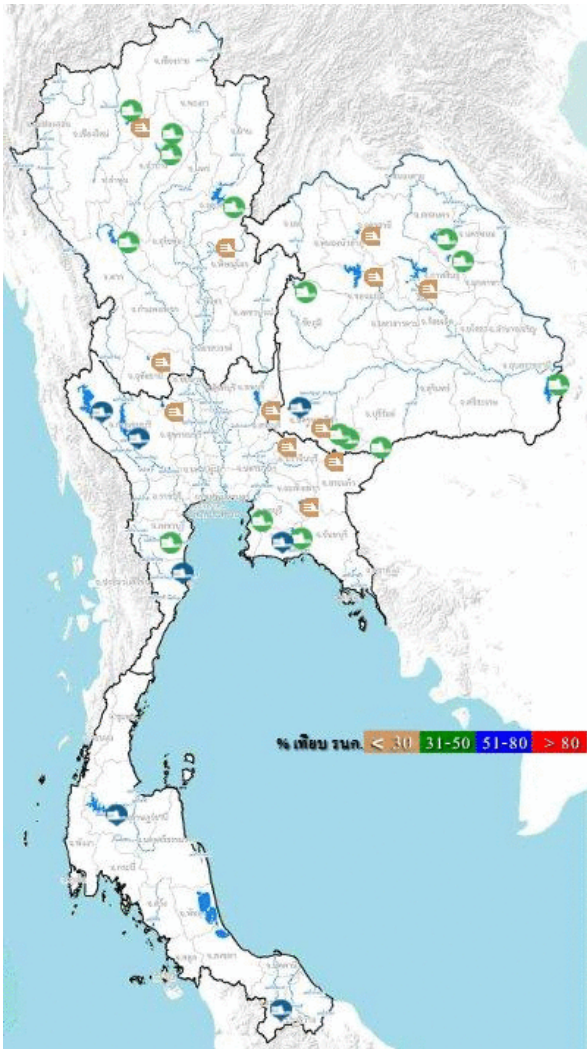
วันที่ 12 พ.ค. 2562



ที่มา: USDA (United States Department of Agriculture)

ที่มา: <https://ipad.fas.usda.gov/cropexplorer/imageview.aspx?regionid=seasia>

สถานการณ์น้ำในเขื่อนขนาดใหญ่ทั่วประเทศ



ปัจจุบันเขื่อนขนาดใหญ่ทั้ง 35 แห่ง ทั่วประเทศ มีปริมาณน้ำกักเก็บรวมกันทั้งสิ้น 38,495 ล้านลูกบาศก์เมตร คิดเป็น 54% ของความจุ สถานการณ์ อยู่ในเกณฑ์น้ำปานกลาง โดยเป็นปริมาณน้ำใช้การได้จริง 14,952 ล้านลูกบาศก์เมตร ซึ่งเขื่อนที่มีน้ำน้อย วิกฤต มี 12 เขื่อน ได้แก่ เขื่อนแม่กวง (21%) เขื่อนแควน้อย (22%) เขื่อนลำปาว (24%) เขื่อนลำพระเพลิง (18%) เขื่อนอุบลรัตน์ (24%) เขื่อนห้วยหลวง (21%) เขื่อนป่าสัก (14%) เขื่อนกระเสียว (22%) เขื่อนทับเสลา (24%) เขื่อนคลองสียัด (22%) และเขื่อนขุนด่านปราการชล (14%) และเขื่อนนฤปดินจินดา (29%)

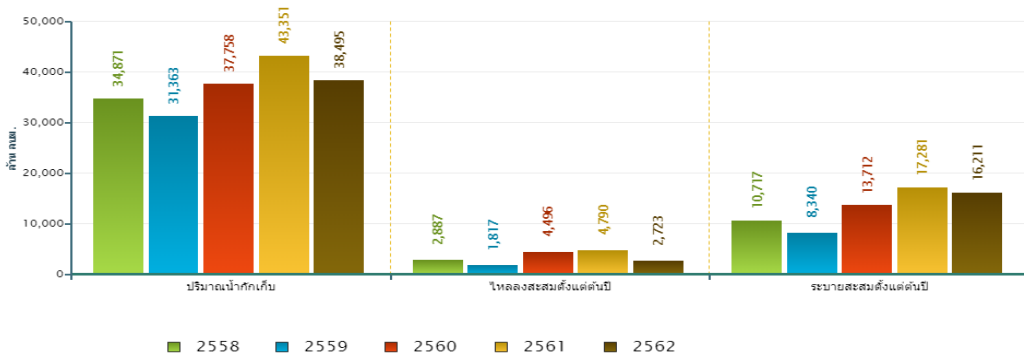
ที่มา: คลังข้อมูลน้ำแลภูมิอากาศแห่งชาติ

ข้อมูลเพิ่มเติม : <http://watersituation.thaiwater.net/v1/public/report/dam>

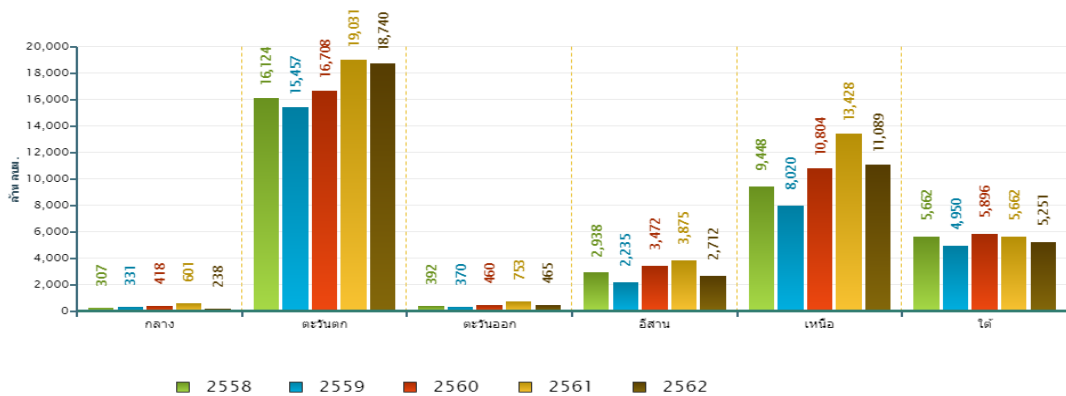
สถานการณ์น้ำในเขื่อนขนาดใหญ่ทั่วประเทศ

วันที่ 20 พ.ค. 2562 ปริมาณน้ำกักเก็บในเขื่อนขนาดใหญ่ทั้ง 35 แห่งทั่วประเทศ มีอยู่ 38,495 ล้านลูกบาศก์เมตร ซึ่งเมื่อเปรียบเทียบกับข้อมูลย้อนหลังตั้งแต่ปี 2558-2562 พบว่าปี 2562 ภาคกลางมีปริมาณน้ำกักเก็บน้อยสุด ภาคตะวันออกเฉียงเหนือและภาคเหนือมีปริมาณน้ำกักเก็บน้อยเป็นอันดับสองรองจากปี 2559 ส่วนภาคตะวันตก ตะวันออก และภาคเหนือมีปริมาณน้ำกักเก็บมากเป็นอันดับสองรองจากปี 2561 สำหรับปริมาณน้ำไหลลงอ่างฯ สุ่มตั้งแต่ต้นปีมีปริมาณ 2,723 ล้านลูกบาศก์เมตร ซึ่งเป็นปริมาณน้ำไหลลงอ่างฯ สุ่ม รองจากปี 2559 และปริมาณน้ำระบายสะสมตั้งแต่ต้นปีมีปริมาณ 16,211 ล้านลูกบาศก์เมตร ซึ่งเป็นปริมาณน้ำระบายสะสมสูงเป็นอันดับที่ 2 รองจากปี 2561

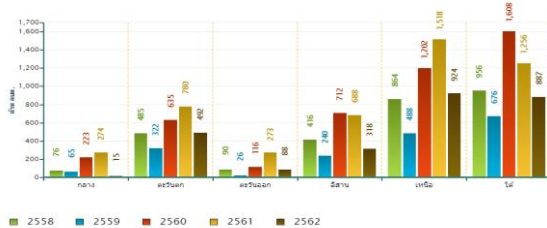
สถานการณ์น้ำในอ่างเก็บน้ำขนาดใหญ่ วันที่ 20 พฤษภาคม



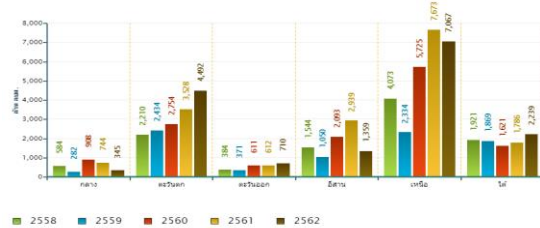
ปริมาณน้ำกักเก็บรายภาค วันที่ 20 พฤษภาคม



ปริมาณน้ำไหลลงอ่างฯ สุ่มตั้งแต่ต้นปีรายภาค วันที่ 20 พฤษภาคม



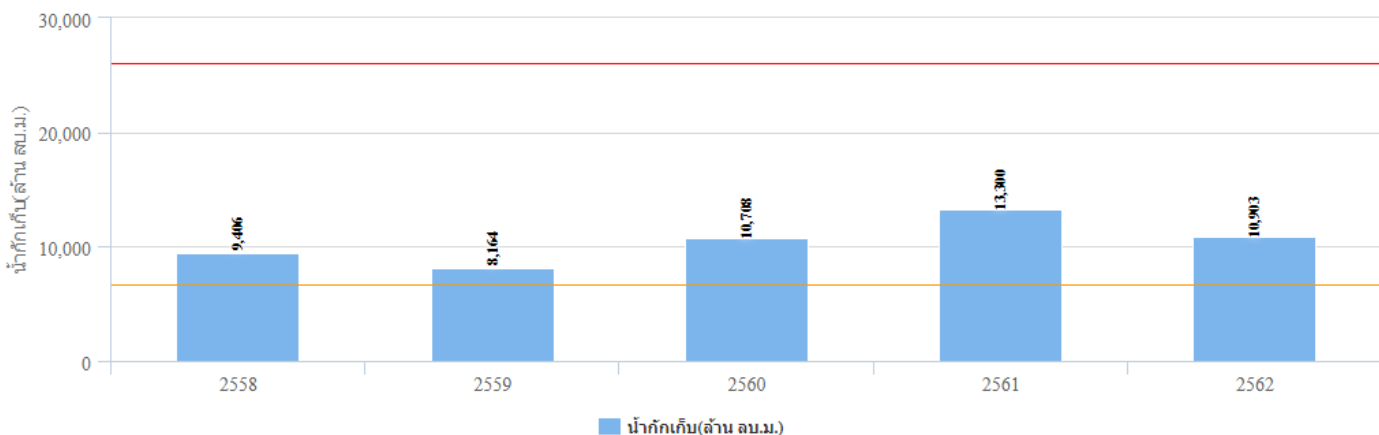
ปริมาณน้ำระบายสะสมตั้งแต่ต้นปีรายภาค วันที่ 20 พฤษภาคม



สถานการณ์น้ำในเขื่อนพื้นที่ลุ่มน้ำเจ้าพระยา

วันที่ 20 พ.ค. 2562 เขื่อนขนาดใหญ่ทั้ง 4 เขื่อนหลักในลุ่มน้ำเจ้าพระยา มีปริมาณน้ำกักเก็บรวมกัน 10,903 ล้านลูกบาศก์เมตร เป็นปริมาณน้ำใช้การได้ 4,207 ล้านลูกบาศก์เมตร ซึ่งเป็นปริมาณน้ำกักเก็บที่คาดว่าจะเพียงพอสำหรับใช้อุปโภคบริโภค การเกษตร และรักษาระบบนิเวศ ในช่วงฤดูแล้งปี 2561/2562

ปริมาณน้ำกักเก็บ
เขื่อนป่าสักฯ เขื่อนแควน้อย เขื่อนภูมิพล เขื่อนสิริกิติ์
วันที่ 20 เดือน พ.ค.

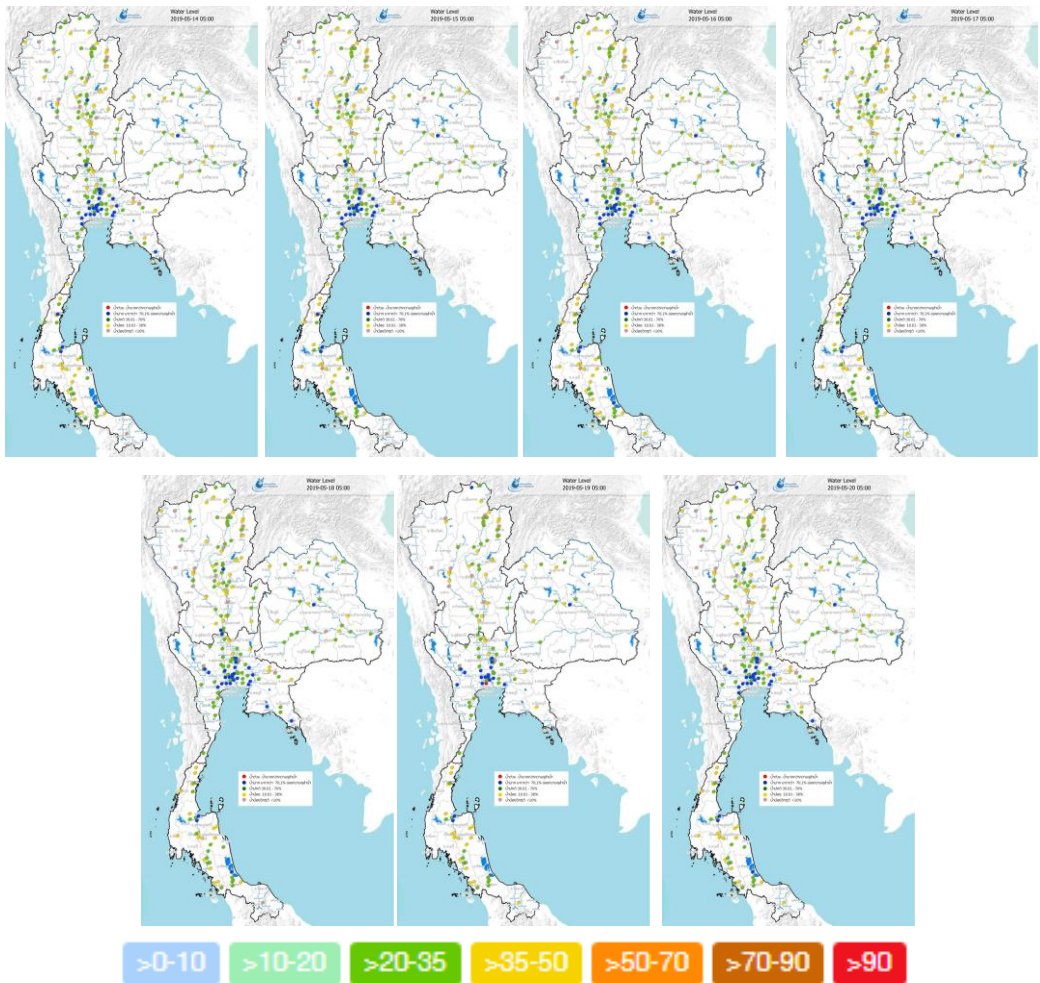


ที่มา : คลังข้อมูลน้ำแล้งมีอากาศแห่งชาติ

ระดับน้ำในแม่น้ำสายหลัก

ภาคเหนือโดยส่วนใหญ่ยังคงมีระดับน้ำน้อยและมีระดับน้ำน้อยวิกฤตในลำน้ำสาขา ภาคตะวันออกเฉียงเหนือมีระดับน้ำเพิ่มขึ้นเล็กน้อยจากการกระจายตัวของฝนที่เพิ่มมากขึ้น แต่พื้นที่ส่วนใหญ่ยังคงมีระดับน้ำปานกลางถึงน้ำน้อย ภาคตะวันออกมีระดับน้ำปานกลางถึงน้ำน้อย ภาคกลางมีระดับน้ำปานกลางถึงน้ำมากและยังคงมีน้ำล้นตลิ่งต่ำบริเวณปากแม่น้ำในช่วงน้ำทะเลหนุนสูงบริเวณคลองสนามชัย ตำบลพันท้ายนรสิงห์ อำเภอเมืองสมุทรสาคร จังหวัดสมุทรสาคร และภาคใต้มีระดับน้ำเพิ่มขึ้นแต่ส่วนใหญ่ยังคงมีปริมาณน้ำปานกลาง

ระดับน้ำในแม่น้ำสายหลัก ในช่วงวันที่ 14-20 พ.ค. 2562



ที่มา: คลังข้อมูลน้ำและภูมิอากาศแห่งชาติ

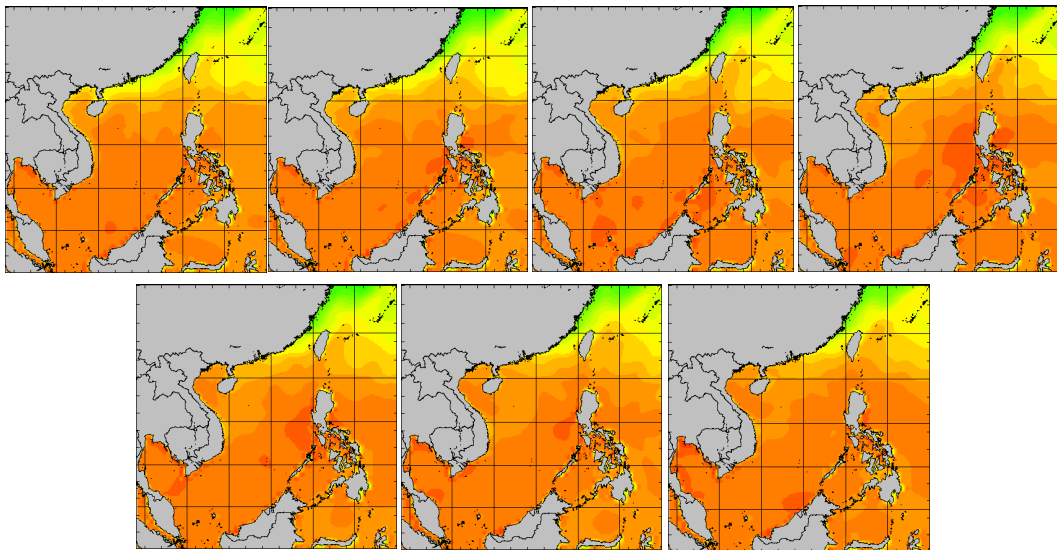
ข้อมูลเพิ่มเติม: http://www.nhc.in.th/product/history/map/water_level

อุณหภูมิผิวน้ำทะเล

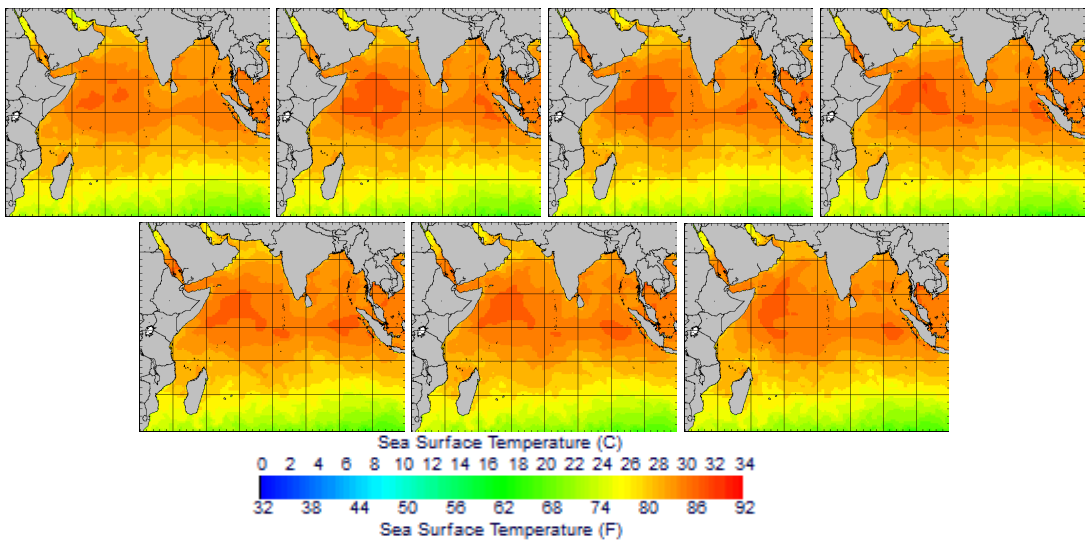
สปีดาร์นี้อุณหภูมิบริเวณทะเลอ่าวไทยมีอุณหภูมิประมาณ 28-30 องศาเซลเซียส ส่วนทะเลอันดามันมีอุณหภูมิประมาณ 26-28 องศาเซลเซียส ตลอดทั้งสปีดาร์

อุณหภูมิผิวน้ำทะเล ในช่วงวันที่ 14-20 พ.ค. 2562

ฝั่งอ่าวไทย



ฝั่งอันดามัน



ที่มา: Oceanweather, Inc.

ข้อมูลเพิ่มเติม: http://tiwrm.haii.or.th/DATA/REPORT/php/show_sst.php

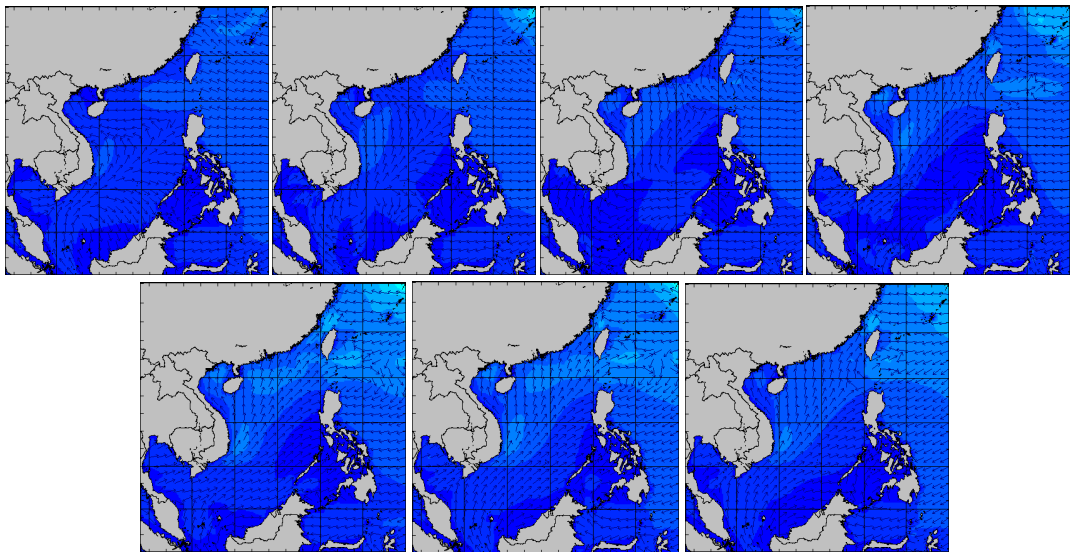
http://tiwrm.haii.or.th/DATA/REPORT/php/show_amdsst.php

ความสูงและทิศทางคลื่นทะเล

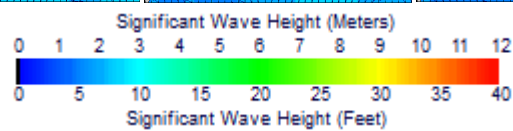
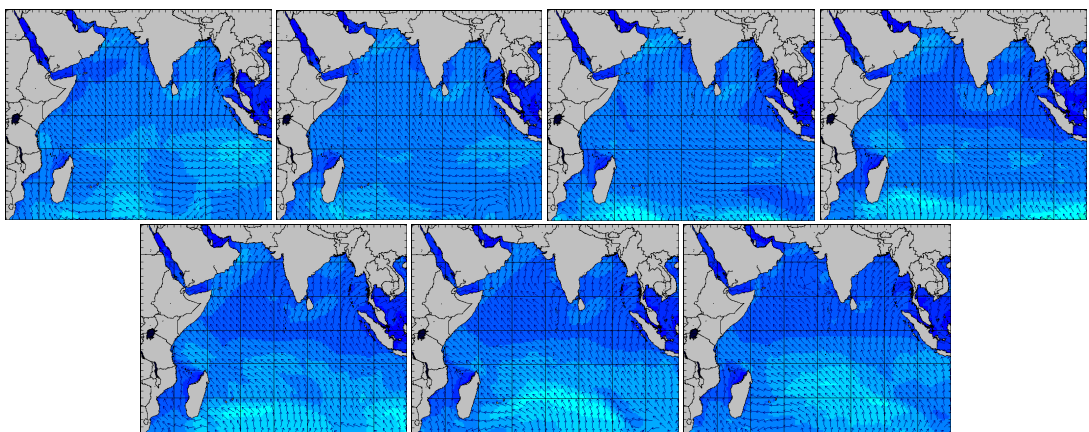
สปีดาร์นับบริเวณทะเลอ่าวไทยมีคลื่นสูงประมาณ 1 เมตร ส่วนฝั่งอันดามันมีคลื่นสูงประมาณ 1-1.5 เมตร ในช่วงต้นสปีดาร์หลังจากนั้นคลื่นลมในทะเลอันดามันค่อยๆ อ่อนกำลังลง ทำให้ทะเลอันดามันมีคลื่นสูงประมาณ 1 เมตร ตั้งแต่กลางสปีดาร์จนถึงปลายสปีดาร์

ความสูงและทิศทางคลื่นทะเล ในช่วงวันที่ 14-20 พ.ค. 2562

ฝั่งอ่าวไทย



ฝั่งอันดามัน



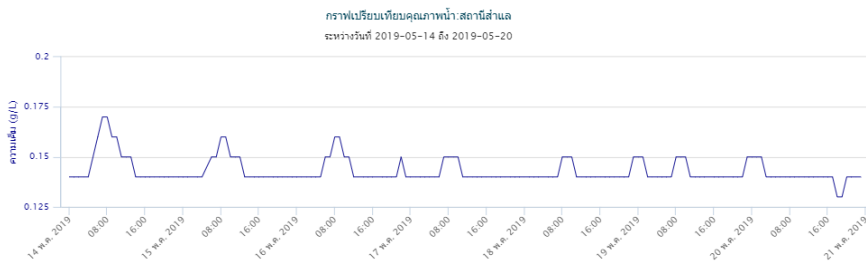
ที่มา: Oceanweather, Inc.

ข้อมูลเพิ่มเติม: http://www.thaiwater.net/DATA/REPORT/php/show_wave.php?zone=Ind
http://www.thaiwater.net/DATA/REPORT/php/show_wave.php?zone=scs

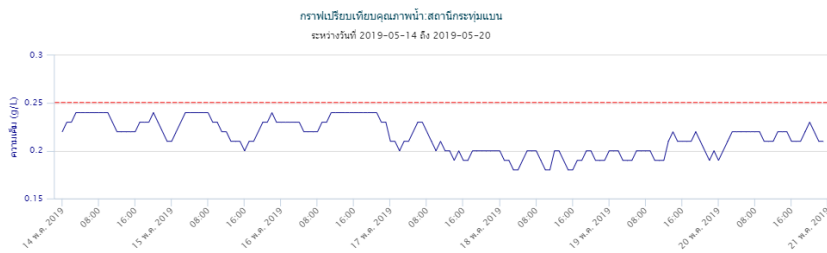
น้ำเค็มรุก

จากการตรวจวัดค่าความเค็มในแม่น้ำสายหลักทั้ง 4 สาย ได้แก่ แม่น้ำเจ้าพระยา แม่น้ำท่าจีน แม่น้ำบางปะกง และแม่น้ำแม่กลอง พบสถานการณ์น้ำเค็มเกินเกณฑ์มาตรฐานน้ำดิบเพื่อการเกษตรบริเวณแม่น้ำแม่กลองที่สถานีอัมพวา

แม่น้ำเจ้าพระยา (อยู่ในเกณฑ์ปกติ)



แม่น้ำท่าจีน (อยู่ในเกณฑ์ปกติ)



แม่น้ำบางปะกง (อยู่ในเกณฑ์ปกติ)



แม่น้ำแม่กลอง (เกินเกณฑ์มาตรฐานน้ำดิบเพื่อการเกษตร 2.00 กรัม/ลิตร)



ที่มา: คลังข้อมูลน้ำและอากาศแห่งชาติ

ข้อมูลเพิ่มเติม: <http://www.thaiwater.net/v3/salinity>

แผน/ผลการเพาะปลูกพืชในช่วงฤดูแล้ง ปี 2561/2562

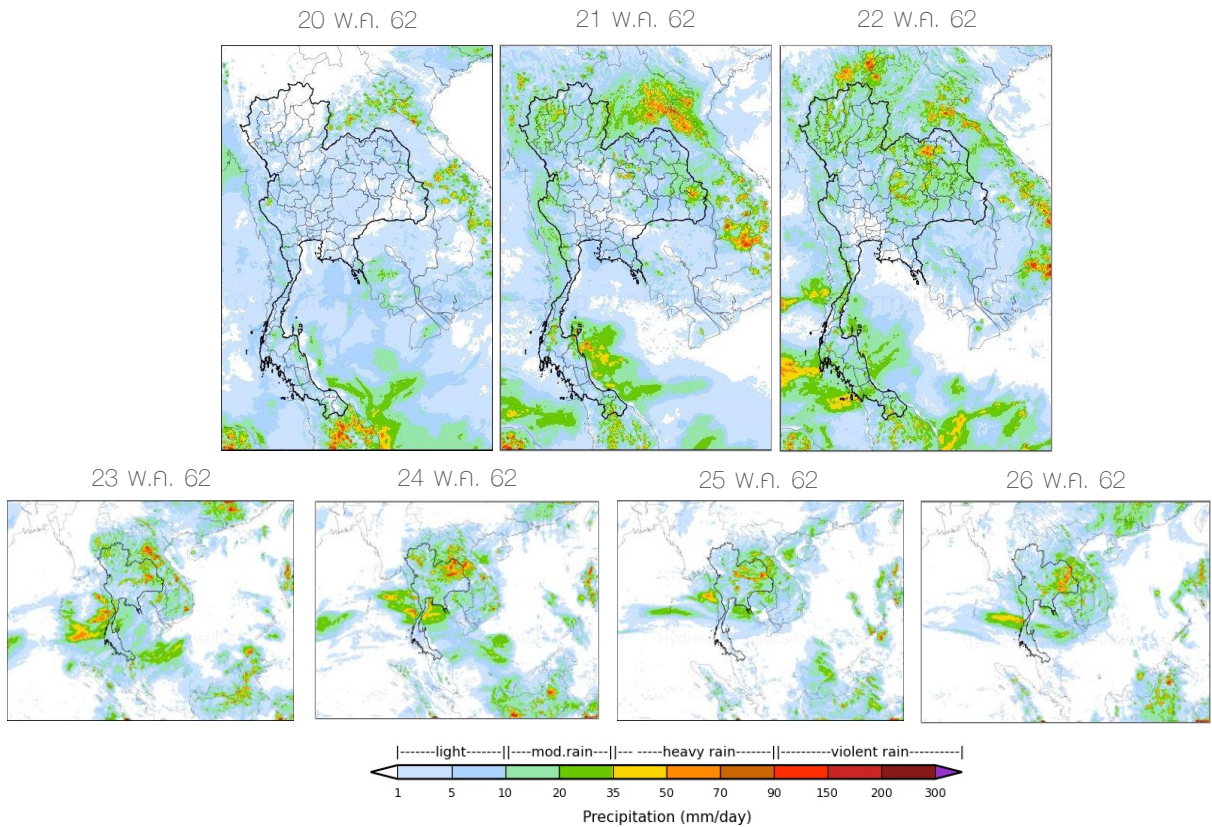
ปัจจุบันประเทศไทยมีการปลูกข้าวนาปรังและพืชไร่-พืชผักไปแล้วทั้งสิ้น 9.36 ล้านไร่ หรือคิดเป็น 89.45% ซึ่งยังคงอยู่ในแผนที่วางไว้ โดยบริเวณภาคตะวันตกมีการเพาะปลูกไปแล้วทั้งสิ้น 1.19 ล้านไร่ ซึ่งมีการเพาะปลูกเกินแผนที่วางไว้ 13.63% รองลงมาคือ บริเวณภาคตะวันออกมีการเพาะปลูกไปแล้ว 0.43 ล้านไร่ ซึ่งมีการเพาะปลูกเกินแผนที่วางไว้ 6.38% ของแผนที่วางไว้ หากพิจารณาในรายละเอียด พบว่า มีการปลูกข้าวนาปรังไปแล้ว 8.76 ล้านไร่ หรือคิดเป็น 109.12% ซึ่งมีการเพาะปลูกเกินแผนไปแล้ว 9.12% โดยพื้นที่ที่ปลูกข้าวนาปรังเกินจากแผนที่วางไว้ ได้แก่ ภาคเหนือ ภาคตะวันตก ภาคตะวันออก และลุ่มน้ำเจ้าพระยา ซึ่งปลูกข้าวนาปรังเกินแผนไปแล้ว 42.91% 15.85% 15.24% และ 10.51% ตามลำดับ ส่วนพืชไร่-พืชผักมีการเพาะปลูกไปแล้ว 0.59 ล้านไร่ หรือคิดเป็น 24.38% โดยพื้นที่ที่ปลูกพืชไร่-พืชผักเกินจากแผนที่วางไว้ ได้แก่ ภาคกลาง ภาคใต้ และภาคตะวันตก ซึ่งเกินจากแผนที่วางไว้ 208.67% 3.75 และ 2.50% และตามลำดับ

ภาค	ข้าวนาปรัง				พืชไร่-พืชผัก				รวม			
	แผน (ล้านไร่)	ผล (ล้านไร่)	%	เกิน (ล้านไร่)	แผน (ล้านไร่)	ผล (ล้านไร่)	%	เกิน (ล้านไร่)	แผน (ล้านไร่)	ผล (ล้านไร่)	%	เกิน (ล้านไร่)
เหนือ	0.51	0.73	142.91	0.42	0.84	0.24	28.50	0.22	1.35	0.97	71.72	0.64
ตะวันออกเฉียงเหนือ	0.75	0.66	87.92	0.58	0.57	0.05	8.20	0.04	1.32	0.70	53.42	0.62
กลาง	0.06	0.02	35.44	0.01	0.001	0.003	308.67		0.06	0.02	40.56	0.01
ตะวันออก	0.35	0.41	115.24	0.40	0.05	0.03	49.00	0.02	0.41	0.43	106.38	0.42
ตะวันตก	0.87	1.01	115.85	0.21	0.17	0.18	102.50	0.03	1.05	1.19	113.63	0.24
ใต้	0.18	0.07	40.33	0.003	0.01	0.01	103.75	0.002	0.20	0.09	44.81	0.005
ลุ่มน้ำเจ้าพระยา	5.30	5.86	110.51	5.83	0.77	0.08	10.82	0.07	6.07	5.94	97.84	5.90
ทั้งประเทศ	8.03	8.76	109.12	7.46	2.43	0.59	24.43	0.38	10.46	9.36	89.45	7.84

ที่มา : กรมชลประทาน ข้อมูล ณ วันที่ 15 พฤษภาคม 2562

สถานการณ์ฝน 7 วัน ข้างหน้า

- ช่วงวันที่ 20-22 พ.ค. 62 ลมมรสุมตะวันตกเฉียงใต้ที่พัดนำความชื้นเข้าสู่ประเทศไทยมีกำลังปานกลาง ประกอบกับ ลมตะวันออกเฉียงใต้พัดเข้ามาพัดสอกับในช่วงวันที่ 21 พ.ค. 62 ส่งผลให้ประเทศไทยตอนบนรวมทั้งบริเวณ ภาคใต้จะมีฝนเพิ่มมากขึ้นอีกครั้งและมีฝนตกหนักบางพื้นที่ ตั้งแต่ในช่วงวันที่ 21 -22 พ.ค. 62 โดยเฉพาะบริเวณ จังหวัดเชียงใหม่ เชียงูมิ ฝย อุบลราชธานี อุธรธานี สกลนคร นครราชสีมา สุราษฎร์ธานี นครศรีธรรมราช และยะลา
- ช่วงวันที่ 23-26 พ.ค. 62 ลมตะวันตกเฉียงใต้จะมีกำลังแรงขึ้น ส่งผลให้บริเวณประเทศไทยตอนบนจะมีฝนเพิ่มขึ้น และมีฝนตกหนักในบางพื้นที่ ส่วนภาคใต้ยังคงมีฝนตกต่อเนื่อง



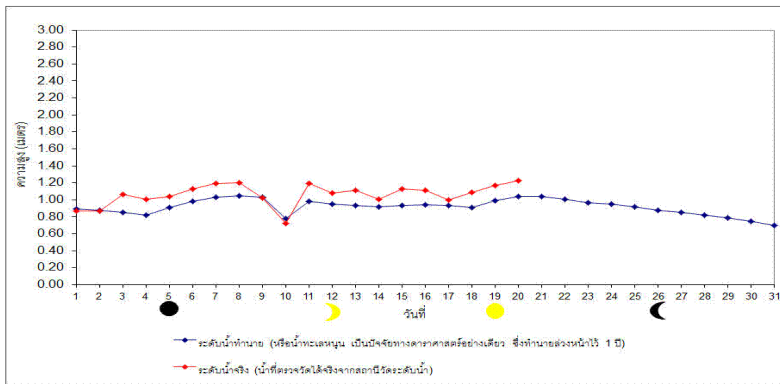
ที่มา: สถาบันสารสนเทศทรัพยากรน้ำและการเกษตร (องค์การมหาชน)

ข้อมูลเพิ่มเติม: http://live1.hai.or.th/wrf_image/index.php

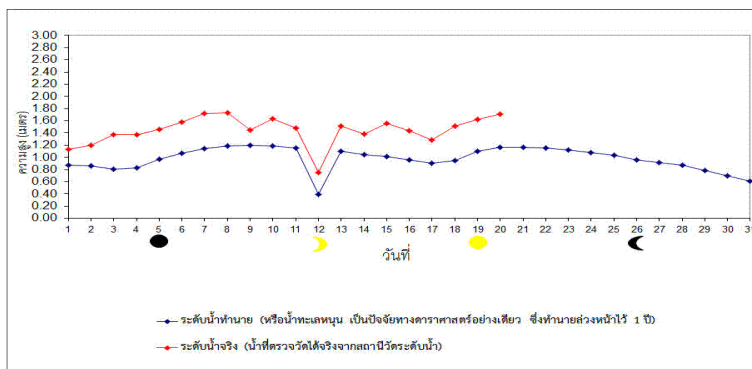
คาดการณ์สภาวะระดับน้ำในแม่น้ำเจ้าพระยา

จากการคาดการณ์สถานการณ์น้ำขึ้น-น้ำลงบริเวณอ่าวไทย โดยกรมอุทกศาสตร์กองทัพเรือ คาดว่า วันที่ 21 พ.ค. 62 บริเวณสถานีกองบัญชาการกองทัพเรือ น้ำลงต่ำสุดเวลา 15.45 น. ต่ำกว่าระดับน้ำทะเลปานกลาง 0.86 เมตร และน้ำขึ้นสูงสุดเวลา 22.15 น. สูงกว่าระดับน้ำทะเลปานกลาง 1.04 เมตร ส่วนบริเวณ ป้อมพระจุลจอมเกล้า น้ำลงต่ำสุดเวลา 13.29 น. ต่ำกว่าระดับน้ำทะเลปานกลาง 1.69 เมตร และน้ำขึ้นสูงสุดเวลา 20.23 น. สูงกว่าระดับน้ำทะเลปานกลาง 1.16 เมตร

หน้ากองบัญชาการกองทัพเรือ



ป้อมพระจุลจอมเกล้า



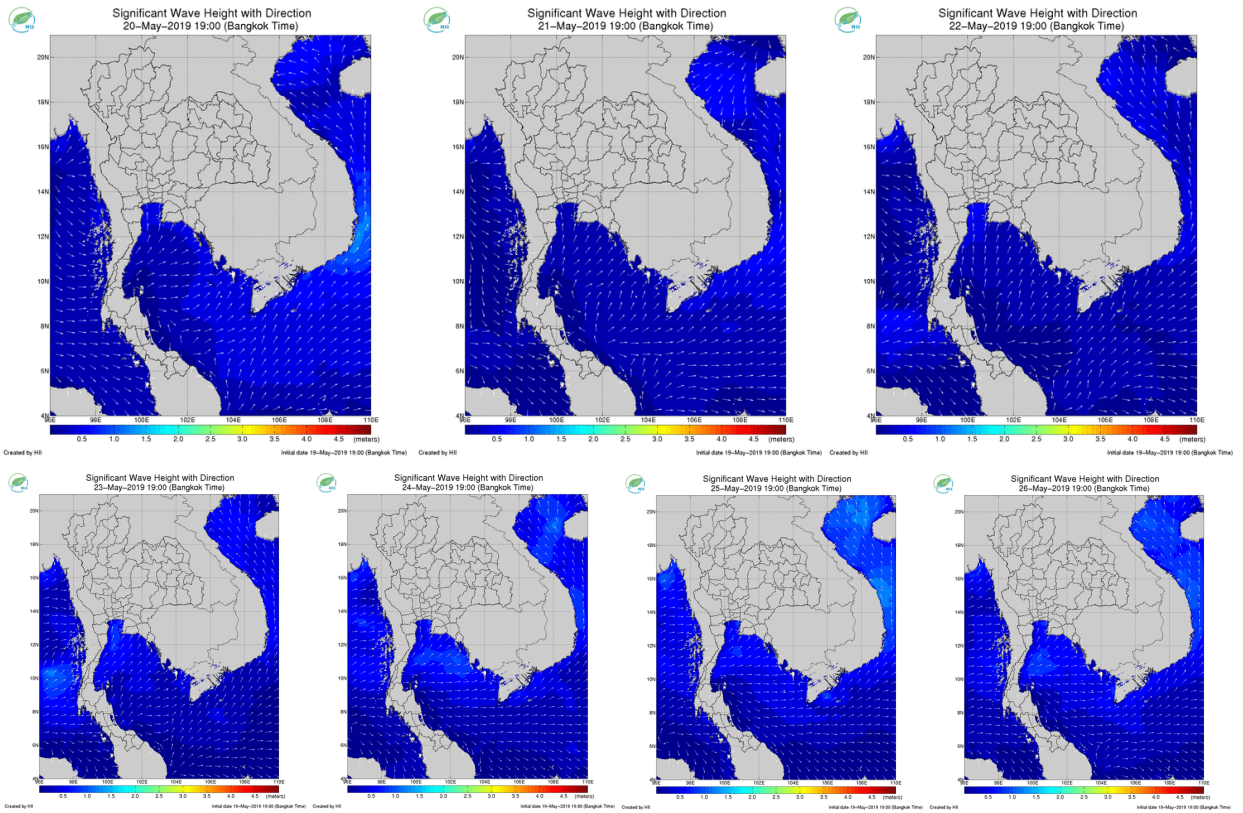
ที่มา: กรมอุทกศาสตร์ กองทัพเรือ

ข้อมูลเพิ่มเติม: <http://www.hydro.navy.mi.th/chaophraya/rtnhq.htm>

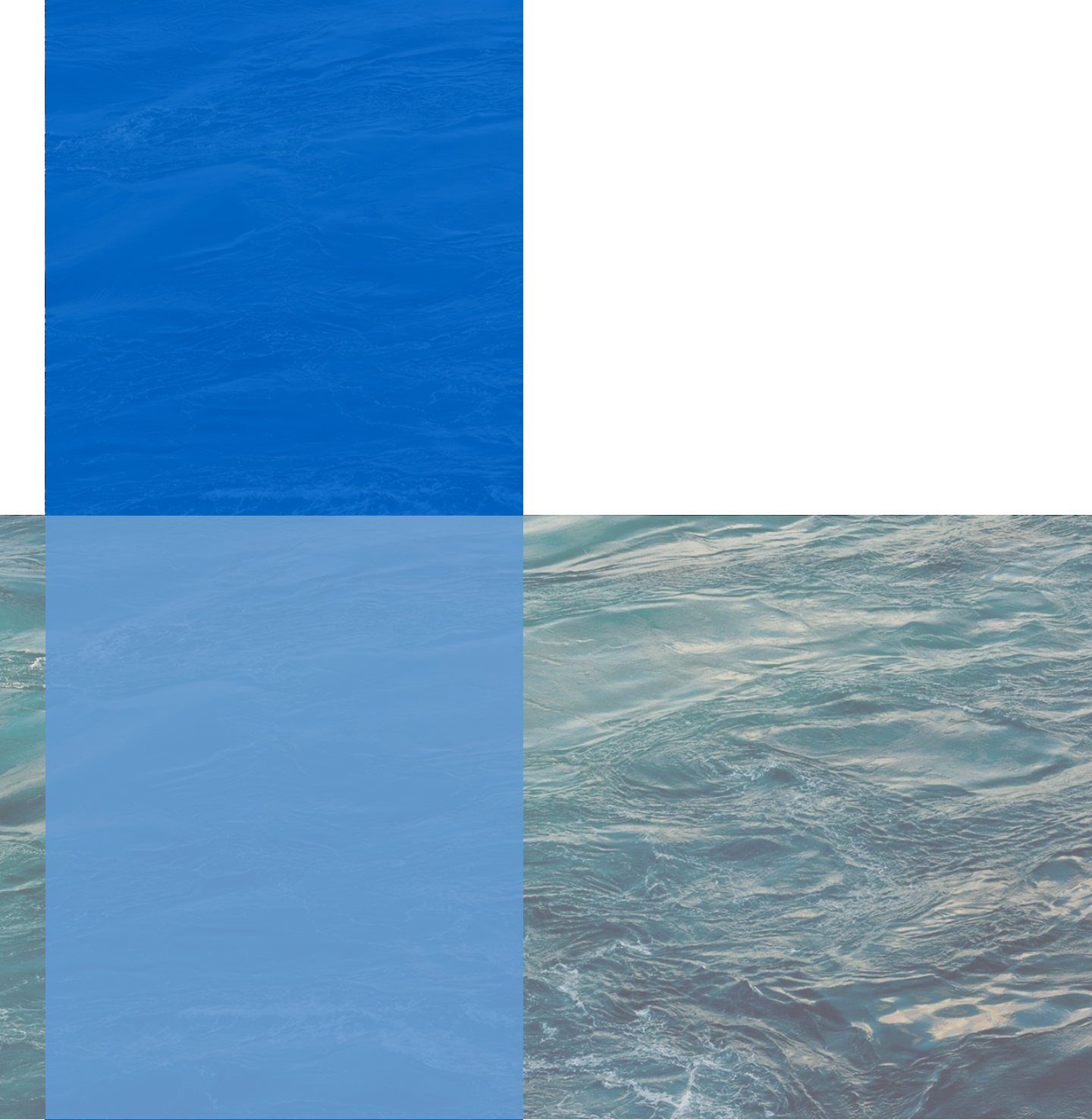
ภาคการณส์ความสูงและทิศทางคลื่นทะเล

คาดว่าช่วงวันที่ 20-22 พ.ค. 62 คลื่นลมในทะเลทั้งฝั่งอ่าวไทยและอันดามันจะมีคลื่นสูงประมาณ 1 เมตร หลังจากนั้นในช่วงวันที่ 23-26 พ.ค. 62 ลมตะวันตกที่พัดปกคลุมทะเลอันดามันและอ่าวไทยจะมีกำลังแรงขึ้น ทำให้คลื่นลมฝั่งทะเลอันดามันและอ่าวไทยตอนบนจะมีคลื่นสูงประมาณ 1-1.5 เมตร ส่วนอ่าวไทยตอนล่างจะมีคลื่นต่ำกว่าเล็กน้อย

การคาดการณ์ความสูงและทิศทางคลื่นทะเล ระหว่างวันที่ 20-26 พ.ค. 2562



ที่มา: สถาบันสารสนเทศทรัพยากรน้ำและการเกษตร (องค์การมหาชน)
ข้อมูลเพิ่มเติม: <http://www.thaiwater.net/v3/wrf/swan>



คลังข้อมูลน้ำและภูมิอากาศแห่งชาติ
National Hydroinformatics and Climate Data Center

โดย

สถาบันสารสนเทศทรัพยากรน้ำ (องค์การมหาชน)
กระทรวงวิทยาศาสตร์และเทคโนโลยี



รู้น้ำ รู้อากาศ รู้ภัยพิบัติ

www.thaiwater.net

ThaiWater mobile application