

รู้น้ำ รู้อากาศ รู้ทันภัยพิบัติ

www.thaiwater.net

ThaiWater mobile application



คลังข้อมูลน้ำและภูมิอากาศแห่งชาติ
National Hydroinformatics and Climate Data Center

รู้น้ำรู้อากาศ

รายสัปดาห์

ประจำวันที่ 13 พ.ค. 2562



จัดทำโดย

สถาบันสารสนเทศทรัพยากรน้ำ (องค์การมหาชน)

กระทรวงวิทยาศาสตร์และเทคโนโลยี

สัปดาห์ที่ผ่านมา

สภาพอากาศ

4 ลักษณะ:กลุ่มเมฆจากภาพถ่ายดาวเทียม

5 แพนที่อากาศ

6 สถานการณ์ฝน

- เรดาร์ตรวจอากาศ
- สถานีตรวจอากาศ
- ปริมาณฝนทั้งสัปดาห์

9 สภาวะฝนที่ผิดปกติ

10 ความชื้นในอากาศ

สถานการณ์น้ำ

11 ความชื้นพื้นดิน

12 สถานการณ์น้ำในเขื่อน

- น้ำในเขื่อนขนาดใหญ่ทั้งประเทศ
- น้ำในเขื่อนพื้นที่ลุ่มน้ำเจ้าพระยา

15 ระดับน้ำในแม่น้ำสายหลัก

16 สถานการณ์น้ำทะเล

- อุณหภูมิพื้นผิวน้ำทะเล
- ความสูงและทิศทางคลื่นทะเล
- น้ำเค็มรุก

19 แพน/พล การเพาะปลูกพืชในช่วงฤดูแล้ง

คาดการณ์สัปดาห์หน้า

สภาพอากาศ

20 คาดการณ์ฝน 7 วันข้างหน้า

สถานการณ์น้ำ

21 คาดการณ์ระดับน้ำในแม่น้ำเจ้าพระยา

22 คาดการณ์ความสูงและทิศทางคลื่นทะเล

สถานการณ์ปัจจุบัน

สภาพอากาศ : สัปดาห์นี้ลมมรสุมตะวันตกเฉียงใต้ที่พัดนำความชื้นเข้าสู่ประเทศไทยมีกำลังแรงขึ้น ประกอบกับหย่อมความกดอากาศต่ำปกคลุมบริเวณอ่าวตังเกี๋ย ทำให้เกิดลมพัดสลับบริเวณภาคตะวันออกเฉียงเหนือ ส่งผลให้ภาคตะวันออกเฉียงเหนือมีฝนตกหนักบางแห่ง ส่วนด้านรับลมมรสุมในภาคใต้ฝั่งตะวันตก ภาคตะวันออก และด้านตะวันตกของประเทศไทยตอนบน มีปริมาณฝนเพิ่มมากขึ้นและมีฝนตกหนักบางแห่ง หลังจากนั้นบริเวณภาคใต้ด้านฝั่งตะวันตกฝนลดลง แต่ยังคงมีฝนตกต่อเนื่องในช่วงปลายสัปดาห์ ทั้งนี้ปริมาณฝนสะสม 7 วัน ที่วัดได้จากระบบโทรมาตรของสถาบันสารสนเทศทรัพยากรน้ำสูงสุด 3 อันดับแรก ได้แก่ จังหวัดตราด 228 มิลลิเมตร จังหวัดอุบลราชธานี 184 มิลลิเมตร และจังหวัดพังงา 169 มิลลิเมตร

น้ำในเขื่อน : ปัจจุบันเขื่อนขนาดใหญ่ทั้ง 35 แห่ง ทั่วประเทศ มีปริมาณน้ำกักเก็บรวมกันทั้งสิ้น 39,145 ล้านลูกบาศก์เมตร คิดเป็น 55% ของความจุ สถานการณ์อยู่ในเกณฑ์น้ำปานกลาง โดยเป็นปริมาณน้ำใช้การได้จริง 15,603 ล้านลูกบาศก์เมตร ซึ่งเขื่อนที่มีน้ำน้อยวิกฤต มี 11 เขื่อน ได้แก่ เขื่อนแม่กวง (23%) เขื่อนแควน้อย (24%) เขื่อนลำปาว (24%) เขื่อนลำพระเพลิง (18%) เขื่อนอุบลรัตน์ (24%) เขื่อนห้วยหลวง (21%) เขื่อนป่าสักชลสิทธิ์ (16%) เขื่อนกระเสียว (21%) เขื่อนกบเสลา (24%) เขื่อนคลองสียัด (23%) และเขื่อนขุนด่านปราการชล (15%)

น้ำในแม่น้ำลำคลอง : ประเทศไทยตอนบนยังคงมีระดับน้ำลดลงต่อเนื่อง โดยระดับน้ำในลำน้ำสายหลักกับบริเวณภาคเหนือมีระดับน้ำปานกลางถึงน้ำน้อย และมีระดับน้ำน้อยวิกฤตในลำน้ำสาขา ภาคตะวันออกเฉียงเหนือมีระดับน้ำเพิ่มขึ้นเล็กน้อยแต่โดยส่วนใหญ่ยังคงมีระดับน้ำปานกลางถึงน้ำน้อย ภาคตะวันออกมีระดับน้ำปานกลางถึงน้ำน้อย ส่วนภาคกลางมีระดับน้ำปานกลางถึงน้ำมาก และภาคใต้มีระดับน้ำปานกลางถึงน้ำน้อย

คาดการณ์

คาดการณ์ฝน : ช่วงวันที่ 13-15 พ.ค. 62 ลมมรสุมตะวันตกเฉียงใต้ยังคงพัดนำความชื้นเข้าสู่ประเทศไทย ประกอบกับหย่อมความกดอากาศต่ำปกคลุมบริเวณประเทศไทยตอนบน ส่งผลให้ประเทศไทยตอนบนมีฝนเพิ่มมากขึ้นและมีฝนตกหนักบางแห่ง โดยเฉพาะภาคตะวันออกเฉียงเหนือตอนล่าง ภาคตะวันออก และภาคกลาง ส่วนด้านรับลมมรสุมในภาคใต้ฝั่งตะวันตกจะมีฝนลดน้อยลงแต่ยังคงมีฝนตกต่อเนื่อง ส่วนช่วงวันที่ 16-19 พ.ค. 62 ลมตะวันตกเฉียงใต้จะมีกำลังอ่อนลง ประกอบกับหย่อมความกดอากาศต่ำเลื่อนขึ้นไปปกคลุมประเทศลาวและอ่อนกำลังลง ส่งผลให้บริเวณประเทศไทยตอนบนยังคงมีฝนตกหนักได้ในบางแห่ง โดยเฉพาะบริเวณภาคเหนือ และภาคตะวันออกเฉียงเหนือตอนบน จากนั้นฝนจะลดลงในช่วงวันที่ 17 พ.ค. 62 ส่วนภาคใต้ยังคงมีฝนลดลง

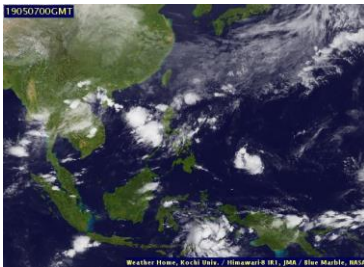
คาดการณ์ระดับน้ำในแม่น้ำเจ้าพระยา : จากการคาดการณ์สถานการณ์น้ำขึ้น-น้ำลงบริเวณอ่าวไทย โดยสถาบันสารสนเทศทรัพยากรน้ำ (องค์การมหาชน) คาดว่า วันที่ 14 พ.ค. 62 บริเวณสถานีกองบัญชาการกองทัพเรือน้ำลงต่ำสุด เวลา 20.00 น. ต่ำกว่าระดับน้ำทะเลปานกลาง 0.51 เมตร และน้ำขึ้นสูงสุดเวลา 03.00 น. สูงกว่าระดับน้ำทะเลปานกลาง 0.89 เมตร ส่วนบริเวณป้อมพระจุลจอมเกล้าน้ำลงต่ำสุดเวลา 19.00 น. ต่ำกว่าระดับน้ำทะเลปานกลาง 1.21 เมตร และน้ำขึ้นสูงสุดเวลา 02.00 น. สูงกว่าระดับน้ำทะเลปานกลาง 1.06 เมตร

คาดการณ์คลื่น : คาดว่าในช่วงวันที่ 13-19 พ.ค. 62 ลมตะวันออกเฉียงใต้พัดปกคลุมอ่าวไทย ส่งผลให้คลื่นลมในอ่าวไทยมีกำลังปานกลาง โดยจะมีความสูงคลื่นประมาณ 1 เมตร ตลอดทั้งสัปดาห์

ลักษณะกลุ่มเมฆจากภาพถ่ายดาวเทียม

สปีดาร์นี้ประเทศไทยมีกลุ่มเมฆปกคลุมหนาแน่นในบางพื้นที่ โดยในวันที่ 7 พ.ค. 62 มีกลุ่มเมฆปกคลุมหนาแน่นบริเวณภาคตะวันออกเฉียงเหนือ กลุ่มเมฆเคลื่อนตัวลงมาปกคลุมหนาแน่นบริเวณภาคใต้ตอนล่าง ในวันที่ 8 พ.ค. 62 และในวันที่ 9 พ.ค. 62 กลุ่มเมฆปกคลุมหนาแน่นบริเวณตอนล่างของภาคตะวันออกเฉียงเหนือ ภาคตะวันออก ภาคกลาง และภาคใต้ตอนบน ส่วนช่วงปลายสปีดาร์มีกลุ่มเมฆปกคลุมบางเบาในบางพื้นที่ของภาคกลาง ภาคตะวันออก และภาคใต้ตอนล่าง ในช่วงวันที่ 10-12 พ.ค. 62 และมีการกลุ่มเมฆปกคลุมหนาแน่นบริเวณภาคเหนือและภาคกลาง ในวันที่ 13 พ.ค. 62

7 พ.ค. 62 07:00 น.



8 พ.ค. 62 08:00 น.



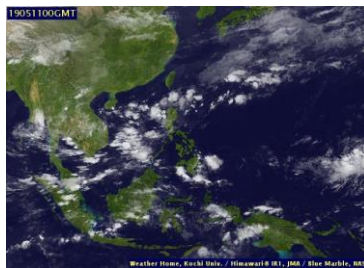
9 พ.ค. 62 16:00 น.



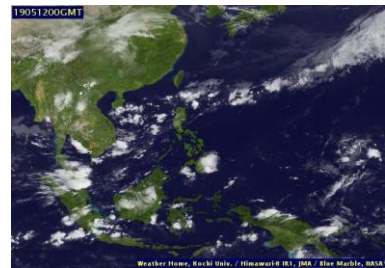
10 พ.ค. 62 07:00 น.



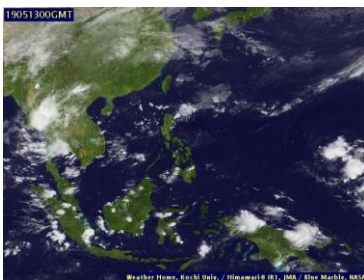
11 พ.ค. 62 07:00 น.



12 พ.ค. 62 07:00 น.



13 พ.ค. 62 07:00 น.



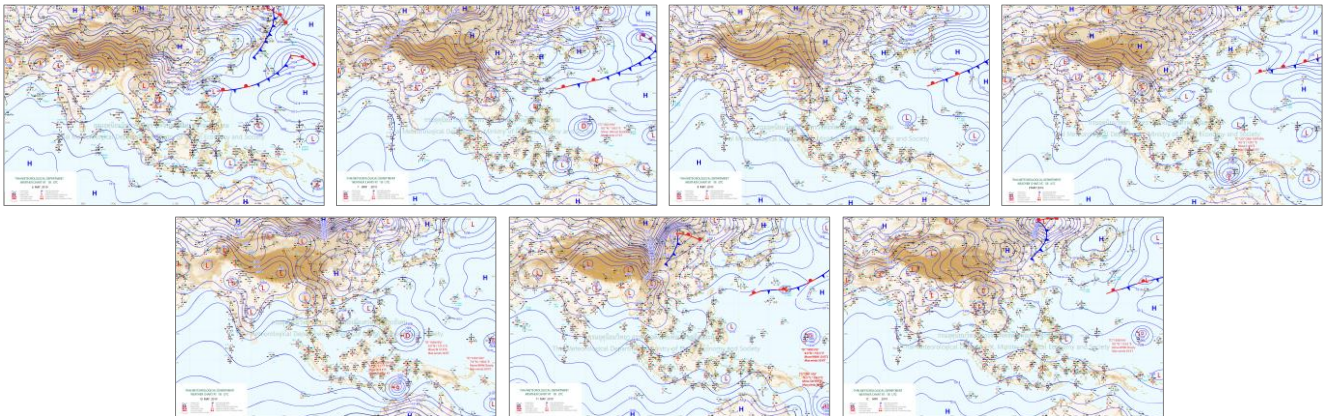
ที่มา: ภาพถ่ายจากดาวเทียม Himawari-8 จัดทำโดย Kochi University.

ข้อมูลเพิ่มเติม: <http://tiwmm.haii.or.th/TyphoonTracking/Goes9.php>

แผนที่อากาศ

สปีดาร์นี้ลมมรสุมตะวันตกเฉียงใต้ที่พัดนำความชื้นเข้าสู่ประเทศไทยมีกำลังแรงขึ้น ประกอบกับหย่อมความกดอากาศต่ำปกคลุมบริเวณอ่าวตังเกี๋ย ทำให้เกิดลมพัดสอบบริเวณภาคตะวันออกเฉียงเหนือ ส่งผลให้ภาคตะวันออกเฉียงเหนือมีฝนตกหนักบางแห่ง ส่วนด้านรับลมมรสุมในภาคใต้ฝั่งตะวันตก ภาคตะวันออก และด้านตะวันตกของประเทศไทยตอนบน มีปริมาณฝนเพิ่มมากขึ้นและมีฝนตกหนักมากบางแห่ง หลังจากนั้นบริเวณภาคใต้ด้านฝั่งตะวันตกฝนลดลง แต่ยังคงมีฝนตกต่อเนื่องในช่วงปลายสปีดาร์

ภาพแผนที่อากาศ ในช่วงวันที่ 7 พ.ค. 2562 ถึง วันที่ 13 พ.ค. 2562



ที่มา: กรมอุตุนิยมวิทยา

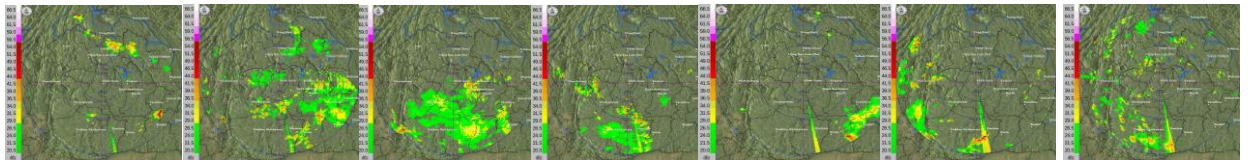
ข้อมูลเพิ่มเติม: http://www.thaiwater.net/TyphoonTracking/wc.php?imgwc=lastest_wc.jpg

สถานการณ์ฝนจากภาพเรดาร์ตรวจอากาศ

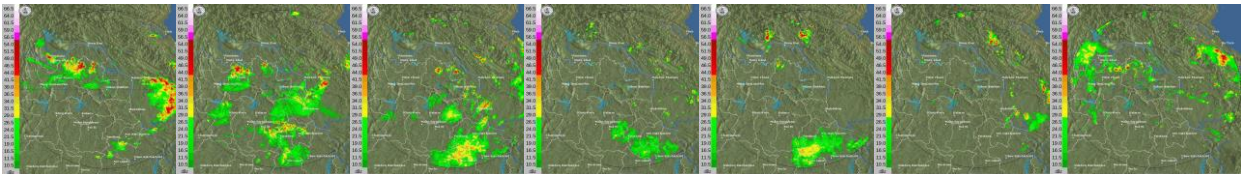
เครือข่ายภาพเรดาร์ตรวจวัดปริมาณฝนของกรมฝนหลวงและการบินเกษตรและกรมอุตุนิยมวิทยา ได้แก่ เรดาร์ขอนแก่น เรดาร์สกลนคร เรดาร์สมุทรสงคราม เรดาร์ชุมพร และเรดาร์สงขลา ตรวจพบกลุ่มฝนตกหนักถึงหนักมากกระจายตัวในหลายพื้นที่ของประเทศไทยตลอดทั้งสปีดาร์ โดยบริเวณภาคตะวันออกเฉียงเหนือ ตรวจพบกลุ่มฝนตกหนักถึงหนักมากในช่วงวันที่ 7-10 พ.ค. 62 เนื่องจากอิทธิพลของลมมรสุมตะวันออกเฉียงใต้ ภาคกลางตรวจพบกลุ่มฝนตกหนักกระจายตัวในช่วงวันที่ 10 พ.ค. 62 และ 12-13 พ.ค. 62 ส่วนภาคตะวันออกตรวจพบกลุ่มฝนตกหนักในช่วงวันที่ 12 พ.ค. 62 และบริเวณภาคใต้ตรวจพบกลุ่มฝนตกหนักกระจายตัวอยู่ในหลายพื้นที่ตลอดทั้งสปีดาร์

ภาพเรดาร์ตรวจอากาศ ในช่วงวันที่ 7 พ.ค. 2562 ถึง วันที่ 13 พ.ค. 2562

เรดาร์ขอนแก่น



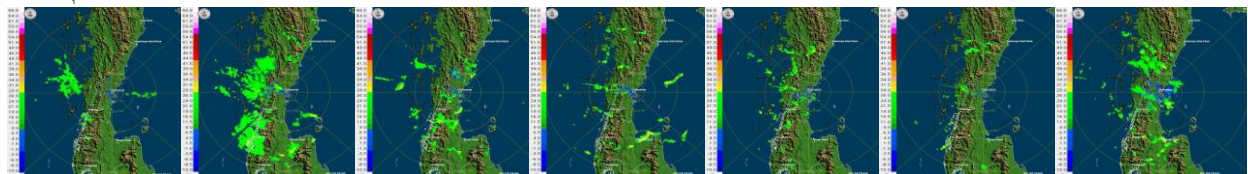
เรดาร์สกลนคร



เรดาร์สมุทรสงคราม



เรดาร์ชุมพร



เรดาร์สงขลา

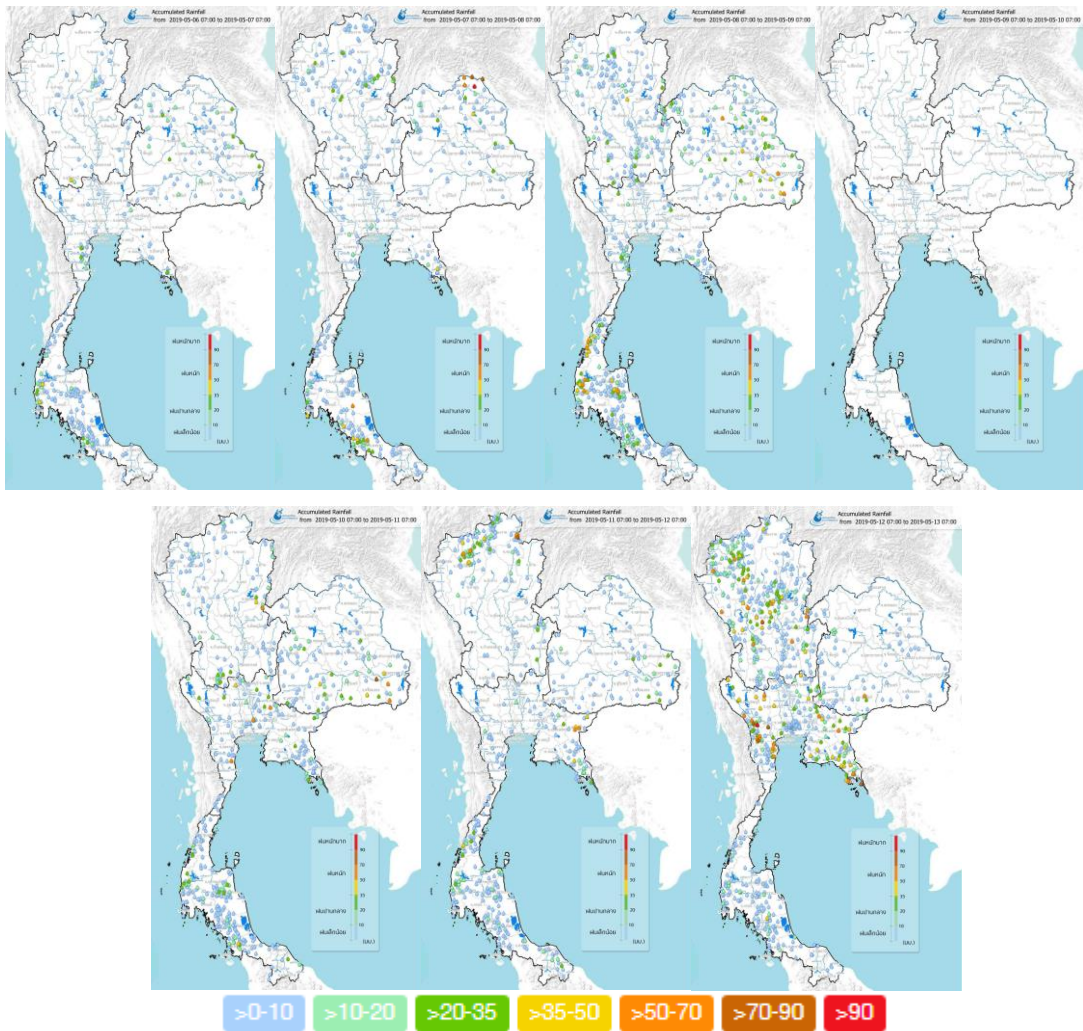


ที่มา: กรมอุตุนิยมวิทยา กรมฝนหลวงและการบินเกษตร และสำนักการระบายน้ำกรุงเทพมหานคร
ข้อมูลเพิ่มเติม: http://www.thaiwater.net/DATA/REPORT/php/radar/show_skaradar.php

ปริมาณฝนรายวันจากสถานีตรวจอากาศ

สัปดาห์นี้ประเทศไทยตอนบนยังคงมีฝนตกต่อเนื่องเกือบตลอดทั้งสัปดาห์ โดยมีฝนตกปานกลางถึงหนักกระจายตัวอยู่บริเวณภาคเหนือ ภาคตะวันออกเฉียงเหนือ ภาคกลาง และภาคตะวันออก กับมีฝนหนักมากบริเวณจังหวัดเชียงใหม่ เชียงราย แม่ฮ่องสอน ลำพูน ลำปาง สุโขทัย พะเยา พิษณุโลก พิจิตร ตาก กำแพงเพชร กาญจนบุรี สุพรรณบุรี ราชบุรี นครสวรรค์ อุตรดิตถ์ อุบลราชธานี ศรีสะเกษ สระบุรี นครนายก นครปฐม สระแก้ว ปราจีนบุรี และตราด ในช่วงวันที่ 7-8 พ.ค. 62 และ 10-12 พ.ค. 62 ส่วนภาคใต้มีปริมาณยังคงฝนตกต่อเนื่อง และมีฝนหนักถึงหนักมากในบางแห่ง โดยเฉพาะบริเวณจังหวัดเพชรบุรี ประจวบคีรีขันธ์ ชุมพร ระนอง นครศรีธรรมราช พังงา และสงขลา ในช่วงวันที่ 7-8 พ.ค. 62 และ 12 พ.ค. 62

ภาพแผนที่ฝนสะสมรายวัน ในช่วงวันที่ 6 พ.ค. 2562 ถึง วันที่ 12 พ.ค. 2562

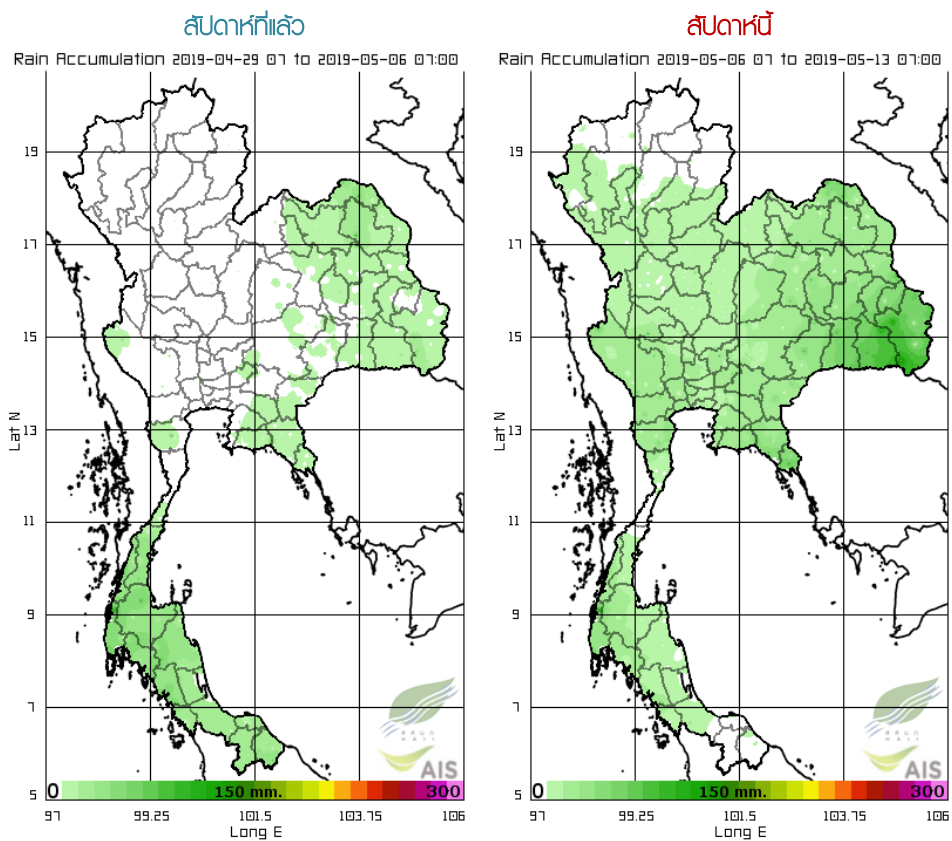


ที่มา: คลังข้อมูลน้ำและภูมิอากาศแห่งชาติ

ข้อมูลเพิ่มเติม: <http://www.nhc.in.th/product/latest/img/rain24.jpg>

ปริมาณฝนทั้งสปีดาร์

สปีดาร์นี้ประเทศไทยมีฝนตกเพิ่มขึ้นจากสปีดาร์ที่ผ่านมา โดยเฉพาะภาคเหนือตอนล่าง ภาคตะวันออกเฉียงเหนือ ภาคกลาง ภาคตะวันออก และภาคใต้ตอนบน ส่วนบริเวณภาคใต้ตอนล่างมีปริมาณฝนลดลงจากสปีดาร์ที่ผ่านมา ทั้งนี้ปริมาณฝนสะสม 7 วัน ที่วัดได้จากระบบโทรมาตรของสถาบันสารสนเทศทรัพยากรน้ำสูงสุด 3 อันดับแรก ได้แก่ จังหวัดตราด 228 มิลลิเมตร จังหวัดอุบลราชธานี 184 มิลลิเมตร และจังหวัดพังงา 169 มิลลิเมตร



ที่มา: สถาบันสารสนเทศทรัพยากรน้ำ (องค์การมหาชน)

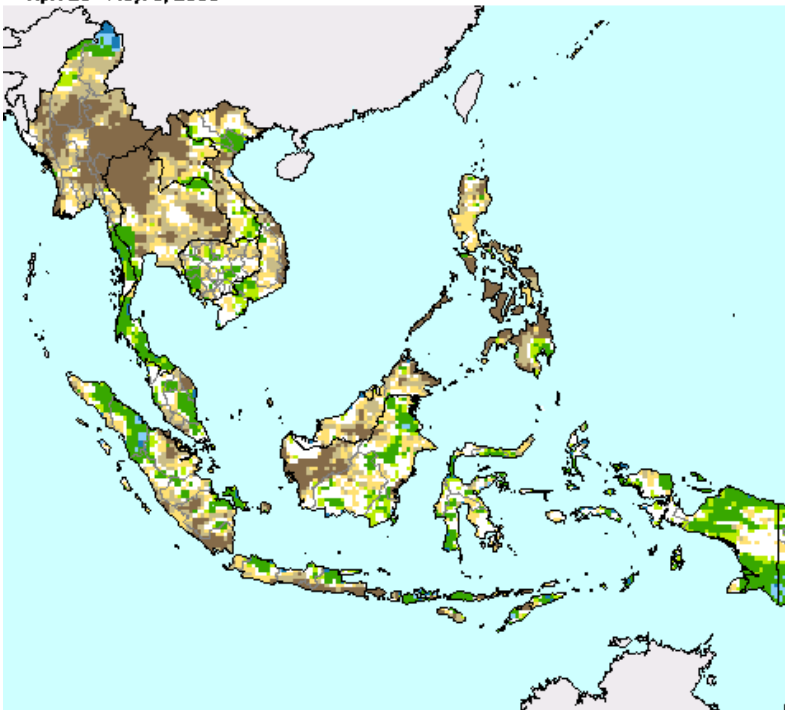
ข้อมูลเพิ่มเติม: http://www.thaiwater.net/DATA/site/content/fs_show_top7.html?type=rain_acc&sort_type=max

สภาวะฝนที่ผิดปกติ

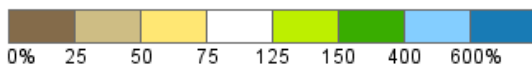
(ในช่วงวันที่ 29 เมษายน - 5 พฤษภาคม 2562)

- ภาคเหนือ มีปริมาณฝนต่ำกว่าเกณฑ์ปกติมาก ยกเว้นบริเวณจังหวัดน่าน พะเยา และอุตรดิตถ์ที่มีปริมาณฝนต่ำกว่าเกณฑ์ปกติเล็กน้อย
- ภาคตะวันออกเฉียงเหนือ มีปริมาณฝนต่ำกว่าเกณฑ์ปกติเล็กน้อย ยกเว้นบริเวณจังหวัดอุบลราชธานี อำนาจเจริญ กาฬสินธุ์ ยโสธร และร้อยเอ็ดที่มีปริมาณฝนต่ำกว่าเกณฑ์ปกติมาก
- ภาคกลาง มีปริมาณฝนต่ำกว่าเกณฑ์ปกติเล็กน้อย ยกเว้นบริเวณจังหวัดกาญจนบุรีและราชบุรีที่มีปริมาณฝนใกล้เคียงเกณฑ์ปกติ
- ภาคตะวันออก มีปริมาณฝนต่ำกว่าเกณฑ์ปกติเล็กน้อย
- ภาคใต้ มีปริมาณฝนใกล้เคียงเกณฑ์ปกติ
- กรุงเทพฯและปริมณฑล มีปริมาณฝนต่ำกว่าเกณฑ์ปกติถึงต่ำกว่าเกณฑ์ปกติมาก

Percent of Normal Precipitation (USAF 557th WW)
Apr. 29 - May. 5, 2019



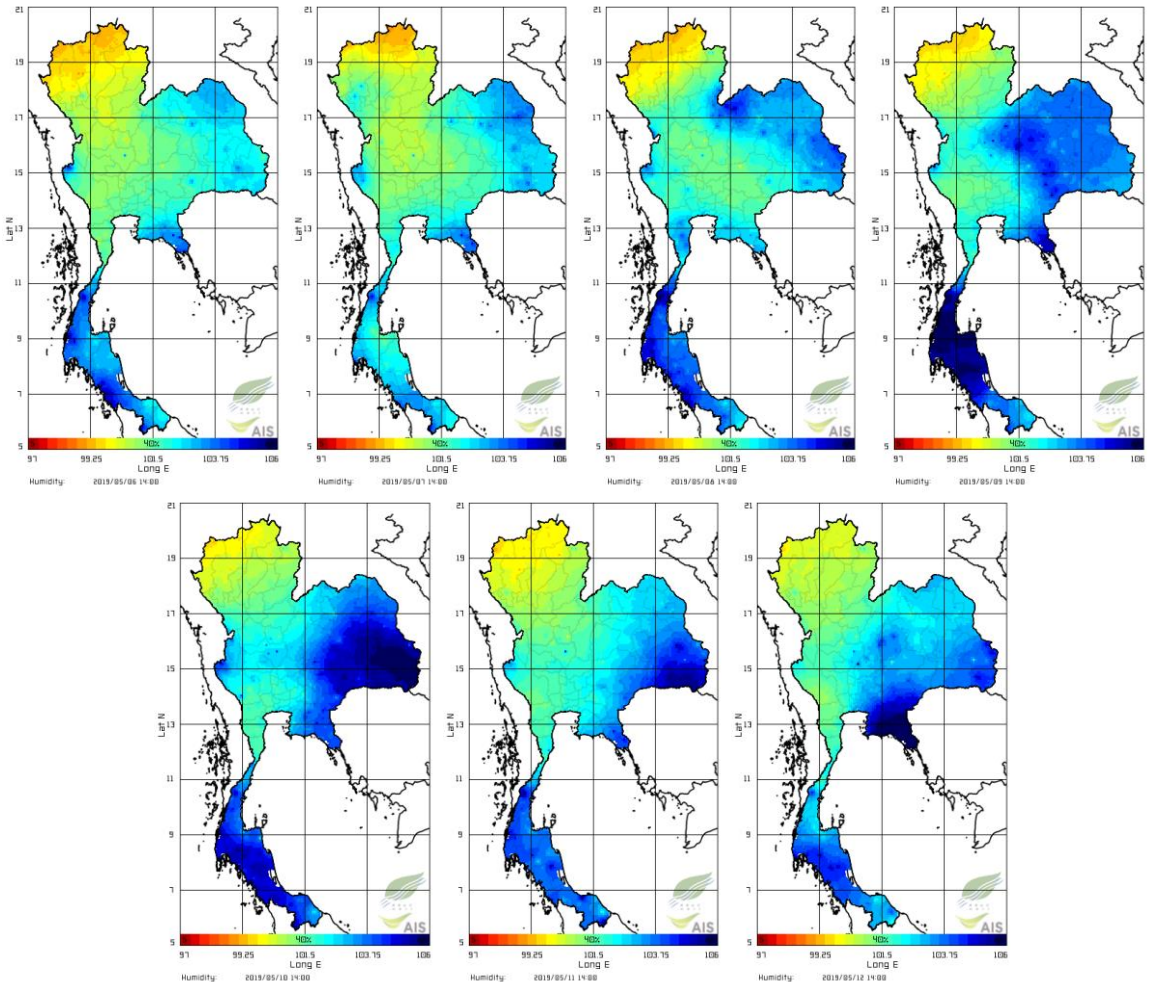
> 600 สูงกว่าเกณฑ์ปกติมาก
 400-600 สูงกว่าเกณฑ์ปกติ
 150-400 สูงกว่าเกณฑ์ปกติเล็กน้อย
 75-150 ใกล้เคียงเกณฑ์ปกติ
 50-75 ต่ำกว่าเกณฑ์ปกติ
 <= 50 ต่ำกว่าเกณฑ์ปกติมาก



ความชื้นในอากาศ

แผนภาพแสดงการกระจายตัวของความชื้นในอากาศสะสมช่วงเวลา 14.00 น. ระหว่างวันที่ 6-12 พ.ค. 62 พบว่า บริเวณภาคเหนือของประเทศมีความชื้นค่อนข้างต่ำเกือบตลอดทั้งสปีดาร์ โดยเฉพาะบริเวณตอนบนของภาค ส่วนในช่วงปลายสปีดาร์ความชื้นบริเวณดังกล่าวเพิ่มสูงขึ้นเล็กน้อย เนื่องจากมีฝนตกปานกลางถึงหนัก ส่วนบริเวณภาคตะวันออกเฉียงเหนือและภาคตะวันออกมีความชื้นสูงมากในช่วงวันที่ 8-12 พ.ค. 62 เนื่องจากอิทธิพลของลมมรสุมตะวันตกเฉียงใต้ที่พัดนำความชื้นเข้าสู่ประเทศไทย ภาคกลางมีความชื้นค่อนข้างสูงในช่วงปลายสปีดาร์ และภาคใต้มีความชื้นสูงเกือบตลอดทั้งสปีดาร์ โดยเฉพาะบริเวณภาคใต้ด้านฝั่งตะวันตกในช่วงวันที่ 6 พ.ค. 62 และ 8-12 พ.ค. 62 เนื่องจากมีปริมาณฝนตกต่อเนื่องตลอดทั้งสปีดาร์ และมีฝนตกหนักในบางแห่ง

ความชื้นในอากาศ ในช่วงวันที่ 6 พ.ค. 2562 ถึง วันที่ 12 พ.ค. 2562



ที่มา: สถานีสารสนเทศทรัพยากรน้ำ (องค์การมหาชน)

ข้อมูลเพิ่มเติม: http://www.thaiwater.net/DATA/REPORT/php/radar/show_templmg.php

ความชื้นผิวดิน

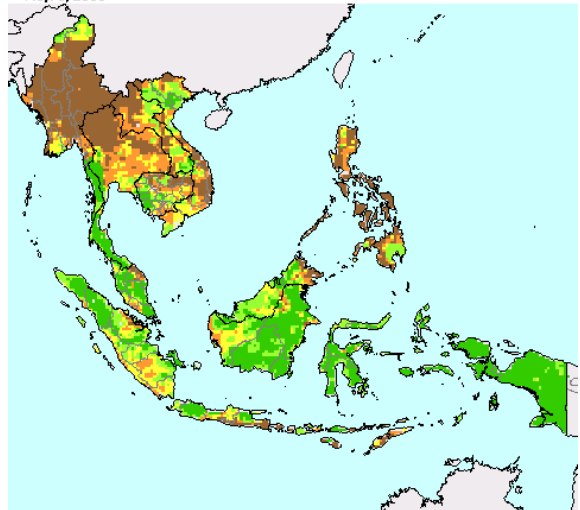
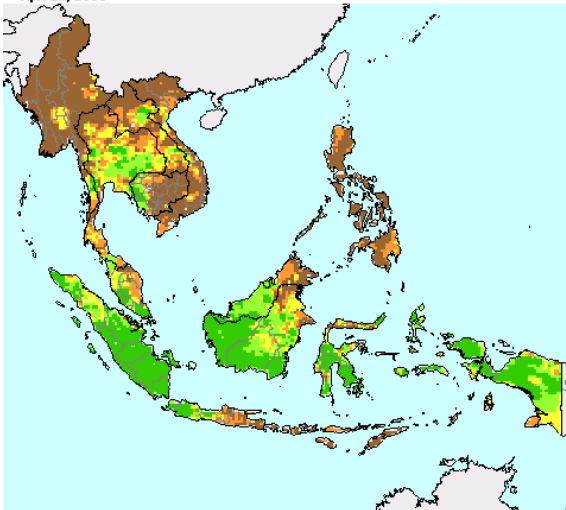
วันที่ 5 พ.ค. 62 ความชื้นผิวดินของประเทศไทยตอนบนลดลงจากสปีดาร์ที่ผ่านมา โดยเฉพาะบริเวณภาคเหนือตอนล่าง ภาคตะวันออกเฉียงเหนือ ภาคตะวันออก และภาคกลางด้านฝั่งตะวันออก ส่วนภาคใต้มีความชื้นผิวดินเพิ่มขึ้นจากสปีดาร์ที่ผ่านมา

วันที่ 28 เม.ย. 62

วันที่ 5 พ.ค. 62

Surface Soil Moisture (USAF 557th WW)
Apr. 28, 2019

Surface Soil Moisture (USAF 557th WW)
May. 5, 2019



0 (mm) 5 10 15 20 25.4 (mm)

0 (mm) 5 10 15 20 25.4 (mm)

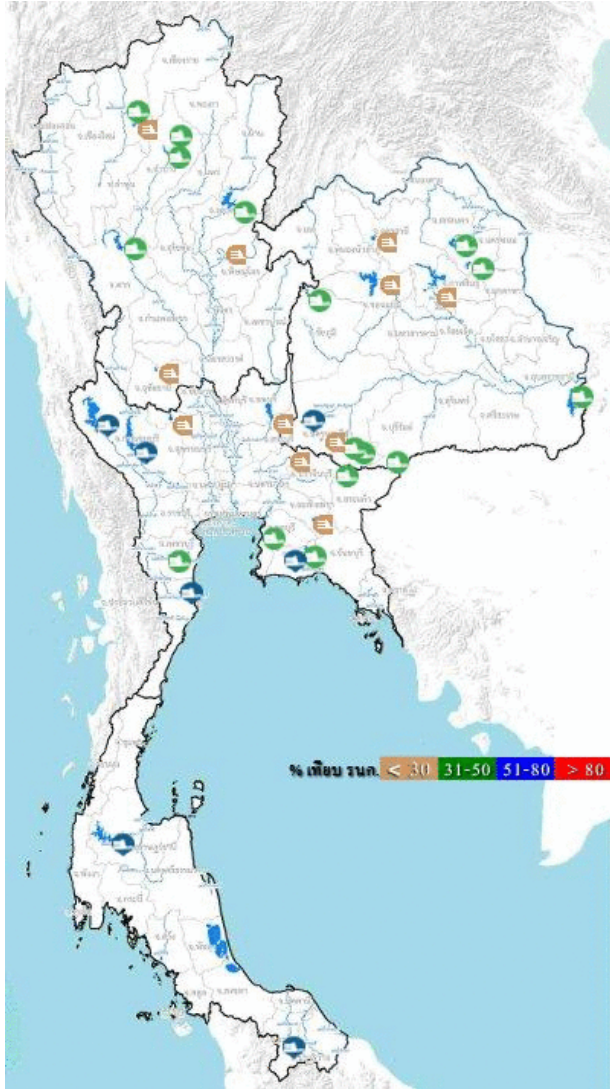
USDA Foreign Agricultural Service
Office of Global Analysis
International Production Assessment Division
Source: United States Air Force
557th Weather Wing
<http://www.557weatherwing.af.mil/>

USDA Foreign Agricultural Service
Office of Global Analysis
International Production Assessment Division
Source: United States Air Force
557th Weather Wing
<http://www.557weatherwing.af.mil/>

ที่มา: USDA (United States Department of Agriculture)

ข้อมูลเพิ่มเติม: <<https://ipad.fas.usda.gov/cropeplorer/imageview.aspx?regionid=seasia>>

สถานการณ์น้ำในเขื่อนขนาดใหญ่ทั่วประเทศ



ปัจจุบันเขื่อนขนาดใหญ่ทั้ง 35 แห่ง ทั่วประเทศ มีปริมาณน้ำกักเก็บรวมกันทั้งสิ้น 39,145 ล้านลูกบาศก์เมตร คิดเป็น 55% ของความจุสถานการณ์อยู่ในเกณฑ์น้ำปานกลาง โดยเป็นปริมาณน้ำใช้การได้ถึง 15,603 ล้านลูกบาศก์เมตร ซึ่งเขื่อนที่มีน้ำน้อยวิกฤต มี 11 เขื่อน ได้แก่ เขื่อนแม่ทอง (23%) เขื่อนแควน้อย (24%) เขื่อนลำปาว (24%) เขื่อนลำพระเพลิง (18%) เขื่อนอุบลรัตน์ (24%) เขื่อนห้วยหลวง (21%) เขื่อนป่าสักชลสิทธิ์ (16%) เขื่อนกระเสียว (21%) เขื่อนทับเสลา (24%) เขื่อนคลองสียัด (23%) และเขื่อนขุนด่านปราการชล (15%)

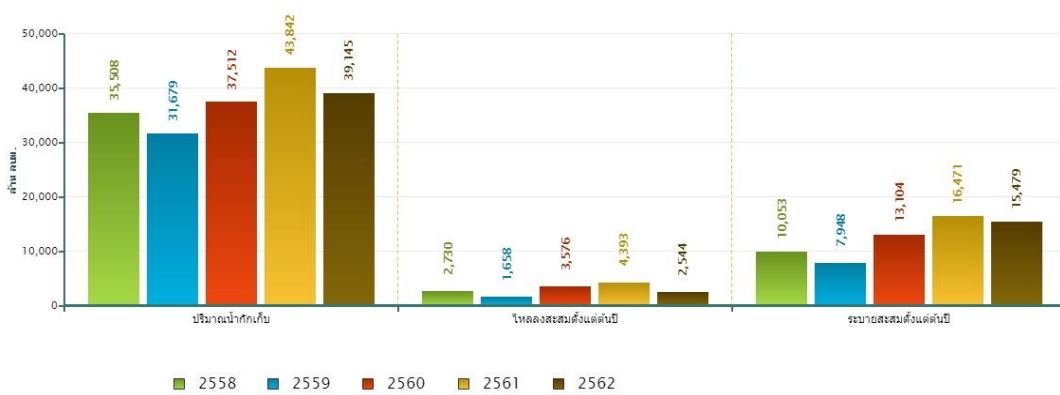
ที่มา: คลังข้อมูลน้ำและภูมิอากาศแห่งชาติ

ข้อมูลเพิ่มเติม : <http://watersituation.thaiwater.net/v1/public/report/dam>

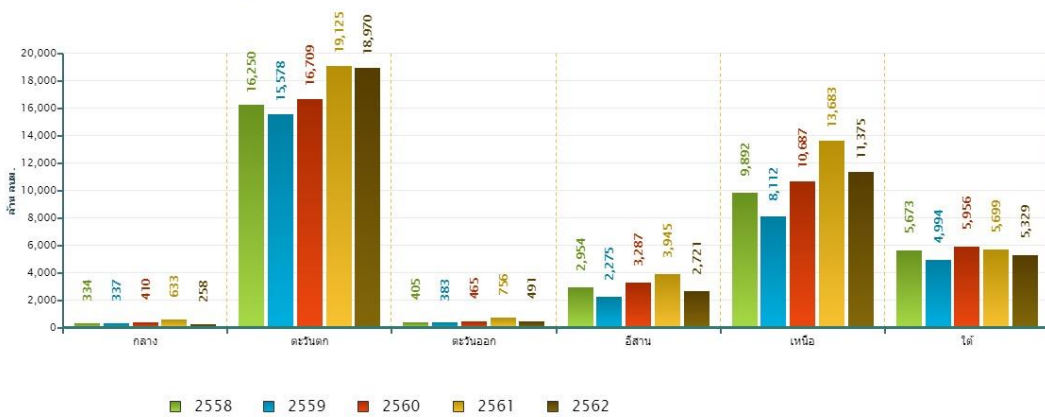
สถานการณ์น้ำในเขื่อนขนาดใหญ่ทั่วประเทศ

ณ วันที่ 13 พ.ค. 62 ปริมาณน้ำกักเก็บในเขื่อนขนาดใหญ่ทั้ง 35 แห่งทั่วประเทศ มีอยู่ 39,145 ล้านลูกบาศก์เมตร ซึ่งเมื่อเปรียบเทียบกับข้อมูลย้อนหลังตั้งแต่ปี 2558-2562 พบว่าปี 2562 ภาคภาคกลาง ภาคตะวันออก และภาคใต้มีปริมาณน้ำกักเก็บรองจากปี 2558 ส่วนภาคตะวันตก ภาคตะวันออก และภาคเหนือมีปริมาณน้ำกักเก็บรองจากปี 2561 ปริมาณน้ำไหลลงอ่างฯ สะสมตั้งแต่ต้นปีมีปริมาณ 2,544 ล้านลูกบาศก์เมตร ซึ่งเป็นปริมาณน้ำไหลลงอ่างฯ สะสมรองจากปี 2558 และปริมาณน้ำระบายสะสมตั้งแต่ต้นปีมีปริมาณ 15,479 ล้านลูกบาศก์เมตร ซึ่งเป็นปริมาณน้ำระบายสะสมสูงเป็นอันดับที่ 2 รองจากปี 2561

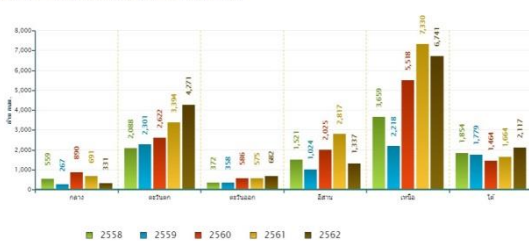
สถานการณ์น้ำอ่างเก็บน้ำขนาดใหญ่ วันที่ 13 พฤษภาคม



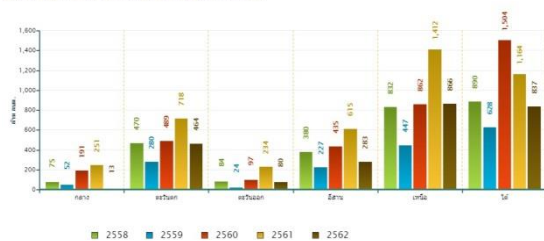
ปริมาณเก็บกักรายภาค วันที่ 13 พฤษภาคม



ปริมาณน้ำระบายสะสมตั้งแต่ต้นปีรายภาค วันที่ 13 พฤษภาคม



ปริมาณน้ำไหลลงอ่างฯสะสมตั้งแต่ต้นปีรายภาค วันที่ 13 พฤษภาคม

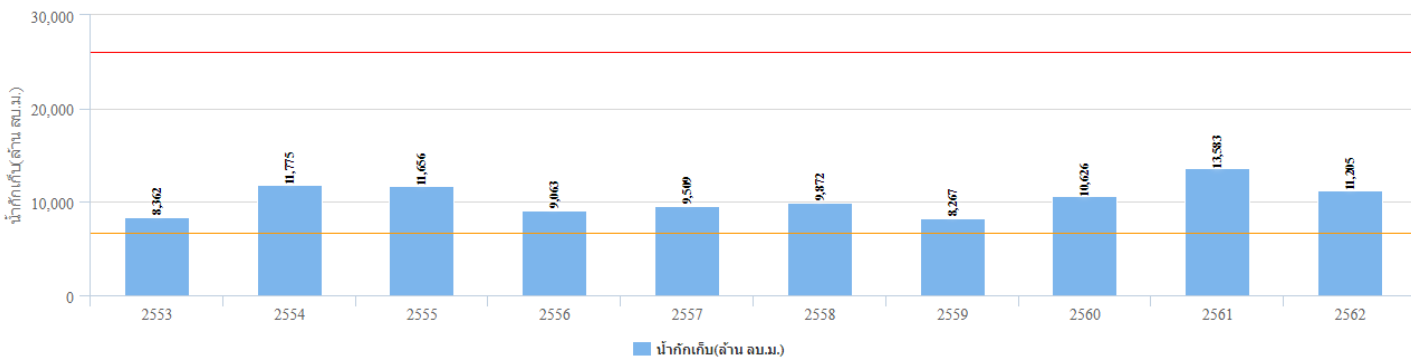


ที่มา : คลังข้อมูลน้ำแลภูมิอากาศแห่งชาติ

สถานการณ์น้ำในเขื่อนพื้นที่ลุ่มน้ำเจ้าพระยา

วันที่ 13 พ.ค. 62 เขื่อนขนาดใหญ่ทั้ง 4 เขื่อนหลักในลุ่มน้ำเจ้าพระยา มีปริมาณน้ำกักเก็บรวมกัน 11,205 ล้านลูกบาศก์เมตร เป็นปริมาณน้ำใช้การได้ 4,509 ล้านลูกบาศก์เมตร ซึ่งเป็นปริมาณน้ำกักเก็บที่คาดว่าจะเพียงพอสำหรับใช้อุปโภคบริโภค การเกษตร และรักษาระบบนิเวศ ในช่วงฤดูแล้งปี 2561/2562

ปริมาณน้ำกักเก็บ
เขื่อนภูมิพล เขื่อนสิริกิติ์ เขื่อนป่าสักฯ เขื่อนแควน้อย
วันที่ 13 เดือน พ.ค.

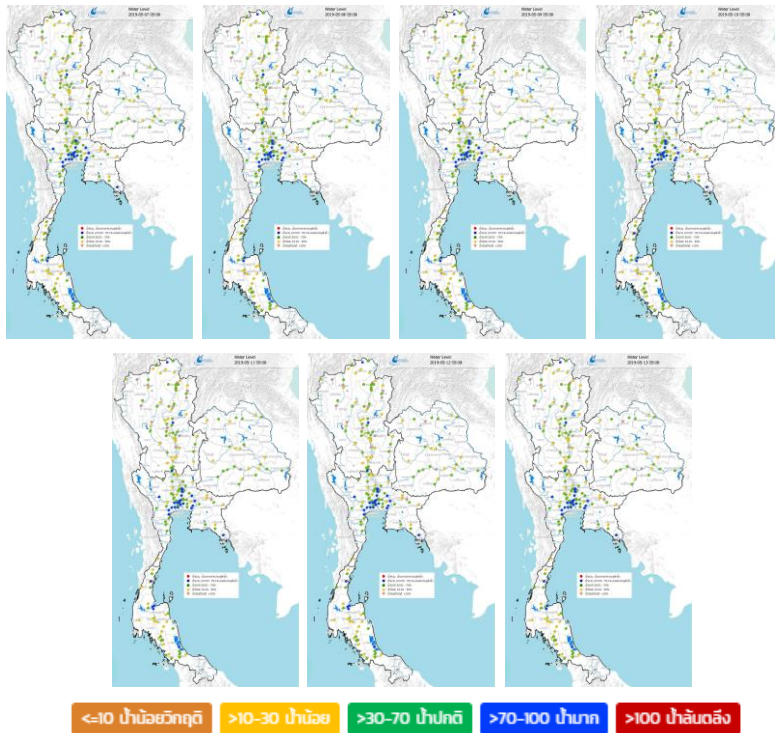


ที่มา : คลังข้อมูลน้ำและภูมิอากาศแห่งชาติ

ระดับน้ำในแม่น้ำสายหลัก

ประเทศไทยตอนบนยังคงมีระดับน้ำลดลงต่อเนื่อง โดยระดับน้ำในลำน้ำสายหลักบริเวณภาคเหนือมีระดับน้ำปานกลางถึงน้ำน้อย และระดับน้ำน้อยวิกฤตในลำน้ำสาขา ภาคตะวันออกเฉียงเหนือมีระดับน้ำเพิ่มขึ้นเล็กน้อย แต่โดยส่วนใหญ่ยังคงมีระดับน้ำปานกลางถึงน้ำน้อย ภาคตะวันออกมีระดับน้ำปานกลางถึงน้ำน้อย ส่วนภาคกลางมีระดับน้ำปานกลางถึงน้ำมาก และภาคใต้มีระดับน้ำปานกลางถึงน้ำน้อย

ระดับน้ำในแม่น้ำสายหลัก ในช่วงวันที่ 7 พ.ค. 2562 ถึง วันที่ 13 พ.ค. 2562



ที่มา: คลังข้อมูลน้ำเสถรมิอากาศแห่งชาติ

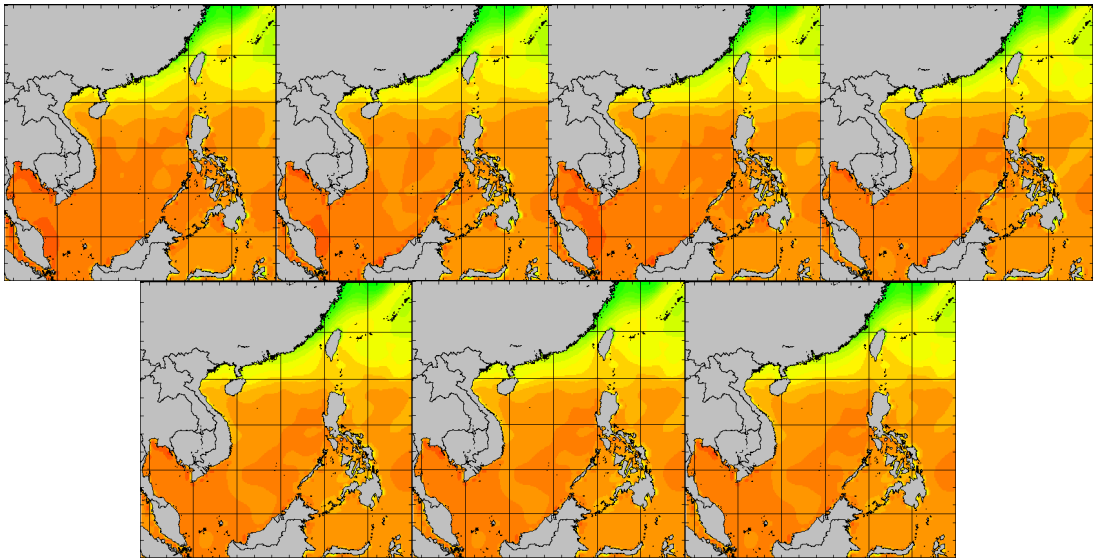
ข้อมูลเพิ่มเติม: http://www.nhc.in.th/product/history/map/water_level

อุณหภูมิผิวน้ำทะเล

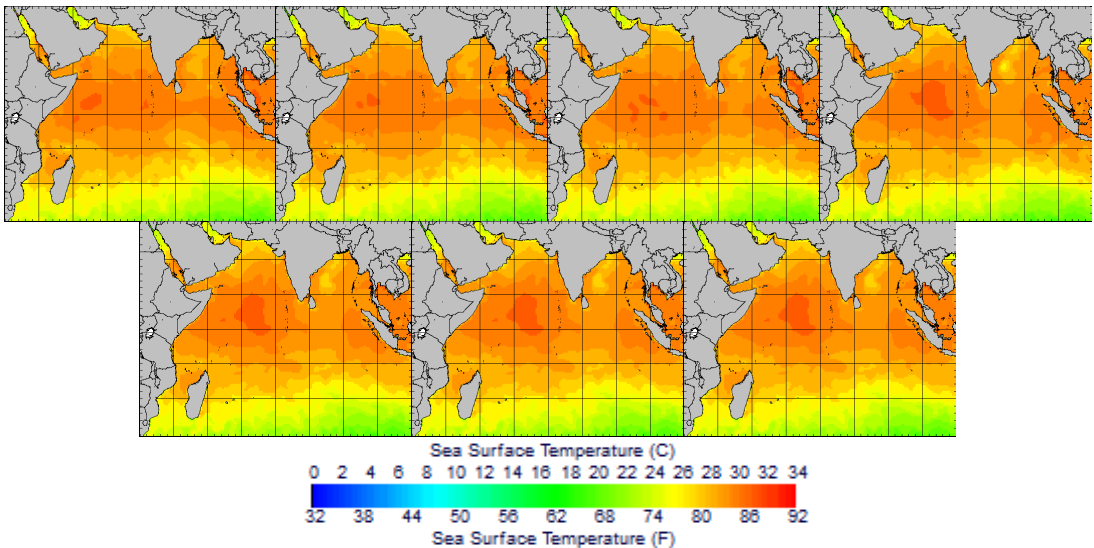
อุณหภูมิผิวน้ำทะเลในสปีดาร์นี้ พบว่า บริเวณทะเลฝั่งอ่าวไทยมีอุณหภูมิผิวน้ำทะเลประมาณ 28-30 องศาเซลเซียส ส่วนทะเลฝั่งอันดามันมีอุณหภูมิผิวน้ำทะเลประมาณ 26-28 องศาเซลเซียส ตลอดทั้งสปีดาร์

อุณหภูมิผิวน้ำทะเล ในช่วงวันที่ 7 พ.ค. 2562 ถึง วันที่ 13 พ.ค. 2562

ฝั่งอ่าวไทย



ฝั่งอันดามัน



ที่มา: Oceanweather, Inc.

ข้อมูลเพิ่มเติม: http://tiwmm.haii.or.th/DATA/REPORT/php/show_sst.php

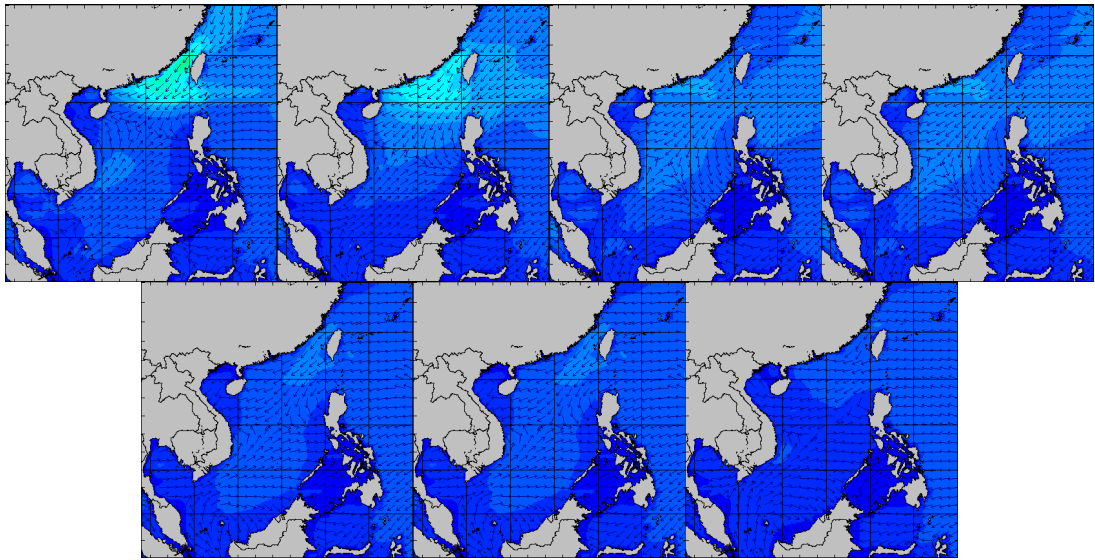
http://tiwmm.haii.or.th/DATA/REPORT/php/show_amdsst.php

ความสูงและทิศทางคลื่นทะเล

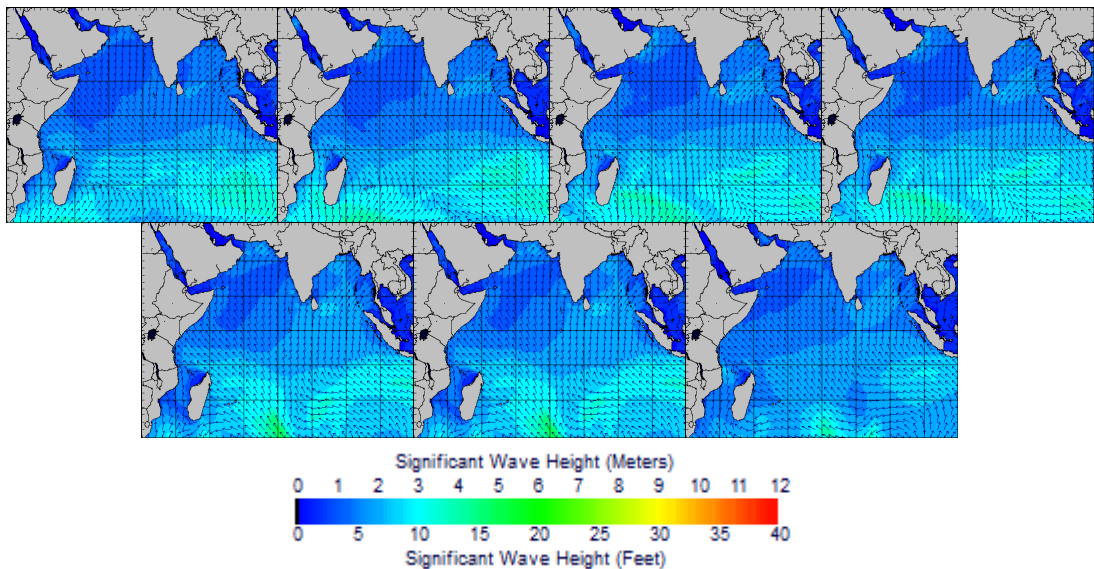
สปีดาร์นี้ความสูงคลื่นบริเวณทะเลฝั่งอ่าวไทยมีคลื่นสูงประมาณ 1 เมตร และทะเลฝั่งอันดามันมีความสูงคลื่นประมาณ 1-1.5 เมตร ตลอดทั้งสปีดาร์

ความสูงและทิศทางคลื่นทะเล ในช่วงวันที่ 7 พ.ค. 2562 ถึง วันที่ 13 พ.ค. 2562

ฝั่งอ่าวไทย



ฝั่งอันดามัน



ที่มา: Oceanweather, Inc.

ข้อมูลเพิ่มเติม: http://www.thaiwater.net/DATA/REPORT/php/show_wave.php?zone=Ind

http://www.thaiwater.net/DATA/REPORT/php/show_wave.php?zone=scs

น้ำเค็มรุก

จากการตรวจวัดค่าความเค็มในแม่น้ำสายหลักทั้ง 4 สาย ได้แก่ แม่น้ำเจ้าพระยา แม่น้ำท่าจีน แม่น้ำบางปะกง และแม่น้ำแม่กลอง ซึ่งพบสถานการณ์น้ำเค็มเกินเกณฑ์พิจารณาคุณภาพน้ำดิบเพื่อผลิตน้ำประปา 0.25 กรัม/ลิตร บริเวณสถานีกรุ่มแบน แม่น้ำท่าจีน และน้ำเค็มเกินเกณฑ์มาตรฐานน้ำดิบเพื่อผลิตน้ำประปา 0.50 กรัม/ลิตร บริเวณสถานีอัมพวา แม่น้ำแม่กลอง ส่วนแม่น้ำเจ้าพระยาและแม่น้ำบางปะกงอยู่ในเกณฑ์ปกติ

แม่น้ำเจ้าพระยา (อยู่ในเกณฑ์ปกติ)



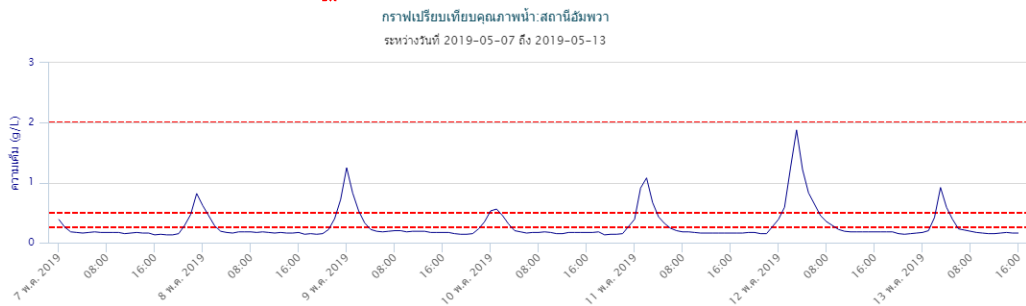
แม่น้ำท่าจีน (เกินเกณฑ์พิจารณาคุณภาพน้ำดิบเพื่อผลิตน้ำประปา 0.25 กรัม/ลิตร)



แม่น้ำบางปะกง (อยู่ในเกณฑ์ปกติ)



แม่น้ำแม่กลอง (เกินเกณฑ์มาตรฐานน้ำดิบเพื่อผลิตน้ำประปา 0.50 กรัม/ลิตร)



แผน/ผลการเพาะปลูกพืชในช่วงฤดูแล้ง ปี 2561/2562

ปัจจุบันทั่วทั้งประเทศมีการปลูกข้าวนาปรังและพืชไร่-พืชผักไปแล้วทั้งสิ้น 9.35 ล้านไร่ หรือคิดเป็น 89.43% ซึ่งยังคงอยู่ในแผนที่วางไว้ โดยบริเวณภาคตะวันออกเฉียงเหนือมีการเพาะปลูกไปแล้ว 1.19 ล้านไร่ ซึ่งมีการเพาะปลูกเกินแผนที่วางไว้ 13.63% รองลงมาคือ บริเวณภาคตะวันออกมีการเพาะปลูกไปแล้ว 0.43 ล้านไร่ ซึ่งมีการเพาะปลูกเกินแผนที่วางไว้ 6.38% และบริเวณลุ่มน้ำเจ้าพระยามีการเพาะปลูกไปแล้ว 5.94 ล้านไร่ หรือคิดเป็น 97.84% ของแผนที่วางไว้ หากพิจารณาในรายละเอียด พบว่ามีการปลูกข้าวนาปรังไปแล้ว 8.76 ล้านไร่ หรือคิดเป็น 109.11% ซึ่งมีการเพาะปลูกเกินแผนไปแล้ว 9.11% โดยภาคเหนือปลูกข้าวนาปรังเกินแผนไปแล้ว 42.91% รองลงมาคือ ภาคตะวันตก ภาคตะวันออก และบริเวณลุ่มน้ำเจ้าพระยา ซึ่งปลูกเกินแผนไปแล้ว 15.85% 15.24% และ 10.51% ตามลำดับ และมีการปลูกพืชไร่-พืชผักไปแล้ว 0.59 ล้านไร่ หรือคิดเป็น 24.38% โดยภาคกลางมีการปลูกพืชไร่-พืชผักไปแล้วทั้งสิ้น 3,000 ไร่ ซึ่งมีการเพาะปลูกเกินแผนไปถึง 208.67% (ประมาณ 3 เท่า) ของแผนที่วางไว้ รองลงมาคือ ภาคตะวันตก ซึ่งมีการปลูกเกินแผนไปแล้ว 2.50% และสำหรับพื้นที่อื่นๆ ยังคงเป็นไปตามแผน

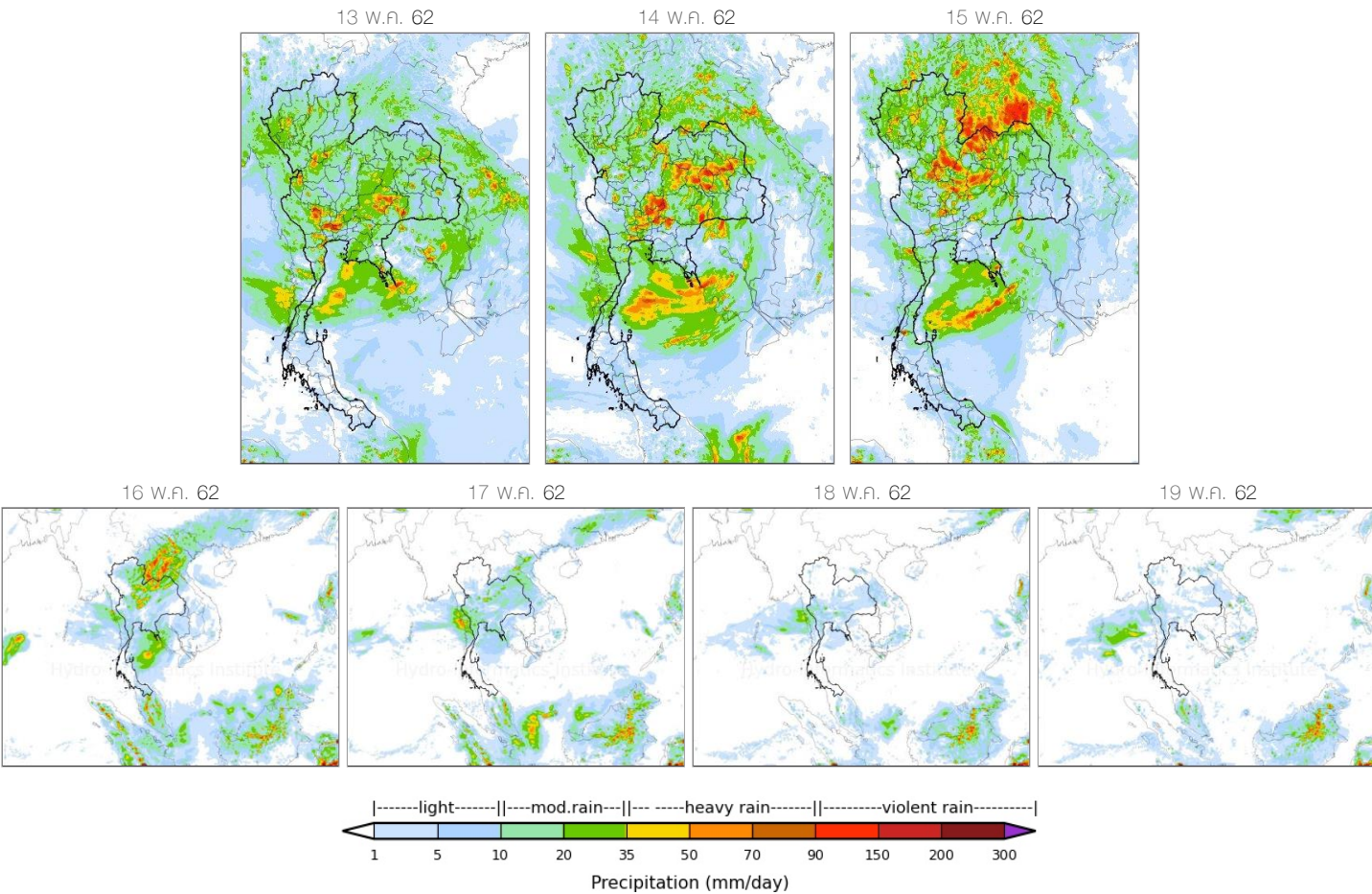
| ภาค | ข้าวนาปรัง | | | | พืชไร่-พืชผัก | | | | รวม | | | |
|--------------------|---------------|--------------|---------------|----------------|---------------|--------------|--------------|----------------|---------------|--------------|--------------|----------------|
| | แผน (ล้านไร่) | ผล (ล้านไร่) | % | เกิน (ล้านไร่) | แผน (ล้านไร่) | ผล (ล้านไร่) | % | เกิน (ล้านไร่) | แผน (ล้านไร่) | ผล (ล้านไร่) | % | เกิน (ล้านไร่) |
| เหนือ | 0.51 | 0.73 | 142.91 | 0.38 | 0.84 | 0.24 | 28.50 | 0.21 | 1.35 | 0.97 | 71.72 | 0.60 |
| ตะวันออกเฉียงเหนือ | 0.75 | 0.66 | 87.92 | 0.52 | 0.57 | 0.05 | 8.20 | 0.04 | 1.32 | 0.70 | 53.42 | 0.56 |
| กลาง | 0.06 | 0.02 | 35.44 | 0.01 | 0.001 | 0.003 | 308.67 | | 0.06 | 0.02 | 40.56 | 0.01 |
| ตะวันออก | 0.35 | 0.41 | 115.24 | 0.39 | 0.05 | 0.03 | 49.00 | 0.02 | 0.41 | 0.43 | 106.38 | 0.41 |
| ตะวันตก | 0.87 | 1.01 | 115.85 | 0.18 | 0.17 | 0.18 | 102.50 | 0.03 | 1.05 | 1.19 | 113.63 | 0.20 |
| ใต้ | 0.18 | 0.07 | 39.58 | 0.003 | 0.01 | 0.01 | 94.61 | 0.001 | 0.20 | 0.09 | 43.47 | 0.005 |
| ลุ่มน้ำเจ้าพระยา | 5.30 | 5.86 | 110.51 | 5.74 | 0.77 | 0.08 | 10.82 | 0.07 | 6.07 | 5.94 | 97.84 | 5.80 |
| ทั้งประเทศ | 8.03 | 8.76 | 109.11 | 7.22 | 2.43 | 0.59 | 24.38 | 0.36 | 10.46 | 9.35 | 89.43 | 7.59 |

ที่มา : กรมชลประทาน ข้อมูล ณ วันที่ 8 พฤษภาคม 2562

สถานการณ์ฝน 7 วัน ข้างหน้า

- ช่วงวันที่ 13-15 พ.ค. 62 ลมมรสุมตะวันออกเฉียงใต้ยังคงพัดนำความชื้นเข้าสู่ประเทศไทย ประกอบกับหย่อมความกดอากาศต่ำปกคลุมบริเวณประเทศไทยตอนบน ส่งผลให้ประเทศไทยตอนบนมีฝนเพิ่มมากขึ้นและมีพายุฝนบางแห่ง โดยเฉพาะภาคตะวันออกเฉียงเหนือตอนล่าง ภาคตะวันออก และภาคกลาง ส่วนด้านรับลมมรสุมในภาคใต้ฝั่งตะวันตกจะมีฝนลดน้อยลงแต่ยังคงมีฝนตกต่อเนื่อง
- ช่วงวันที่ 16-19 พ.ค. 62 ลมตะวันออกเฉียงใต้จะมีกำลังอ่อนลง ประกอบกับหย่อมความกดอากาศต่ำเลื่อนขึ้นไปปกคลุมประเทศลาวและอ่อนกำลังลง ส่งผลให้บริเวณประเทศไทยตอนบนยังคงมีพายุฝนได้ในบางแห่ง โดยเฉพาะบริเวณภาคเหนือ และภาคตะวันออกเฉียงเหนือตอนบน จากนั้นฝนจะลดลงในช่วงวันที่ 17 พ.ค. 62 ส่วนภาคใต้ยังคงมีฝนลดลง

การคาดการณ์ฝน ระหว่างวันที่ 13 พ.ค. 2562 ถึง วันที่ 19 พ.ค. 2562



ที่มา: สถาบันสารสนเทศทรัพยากรน้ำ (องค์การมหาชน)
ข้อมูลเพิ่มเติม: http://live1.haii.or.th/wrf_image/index.php

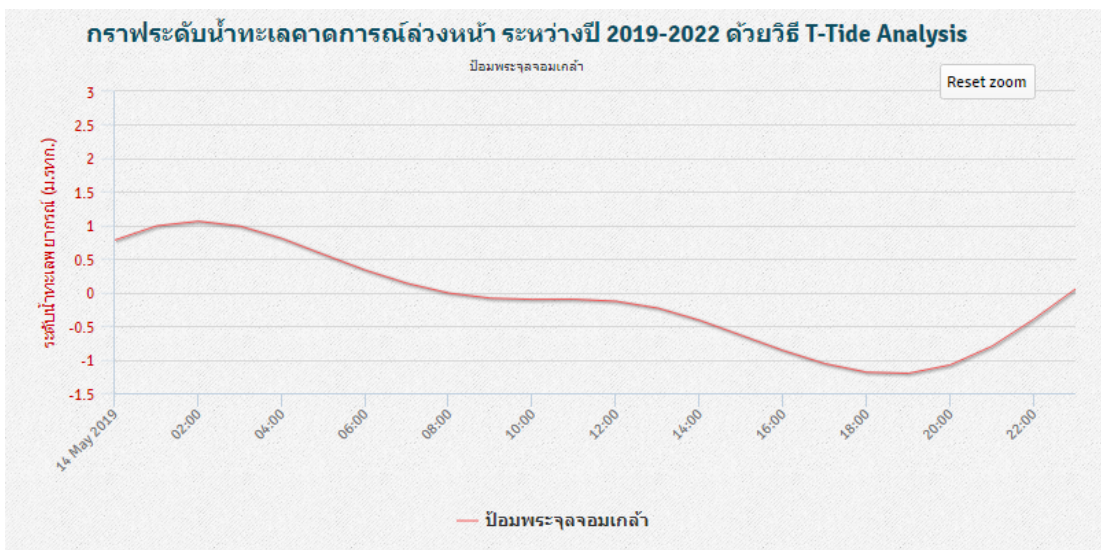
คาดการณ์สภาวะระดับน้ำในแม่น้ำเจ้าพระยา

จากการคาดการณ์สถานการณ์น้ำขึ้น-น้ำลงบริเวณอ่าวไทย โดยสถาบันสารสนเทศทรัพยากรน้ำ (องค์การมหาชน) คาดว่า วันที่ 14 พ.ค. 62 บริเวณสถานีกองบัญชาการกองทัพเรือน้ำลงต่ำสุด เวลา 20.00 น. ต่ำกว่าระดับน้ำทะเลปานกลาง 0.51 เมตร และน้ำขึ้นสูงสุดเวลา 03.00 น. สูงกว่าระดับน้ำทะเลปานกลาง 0.89 เมตร ส่วนบริเวณป้อมพระจุลจอมเกล้าน้ำลงต่ำสุดเวลา 19.00 น. ต่ำกว่าระดับน้ำทะเลปานกลาง 1.21 เมตร และน้ำขึ้นสูงสุดเวลา 02.00 น. สูงกว่าระดับน้ำทะเลปานกลาง 1.06 เมตร

หน้ากองบัญชาการกองทัพเรือ



ป้อมพระจุลจอมเกล้า

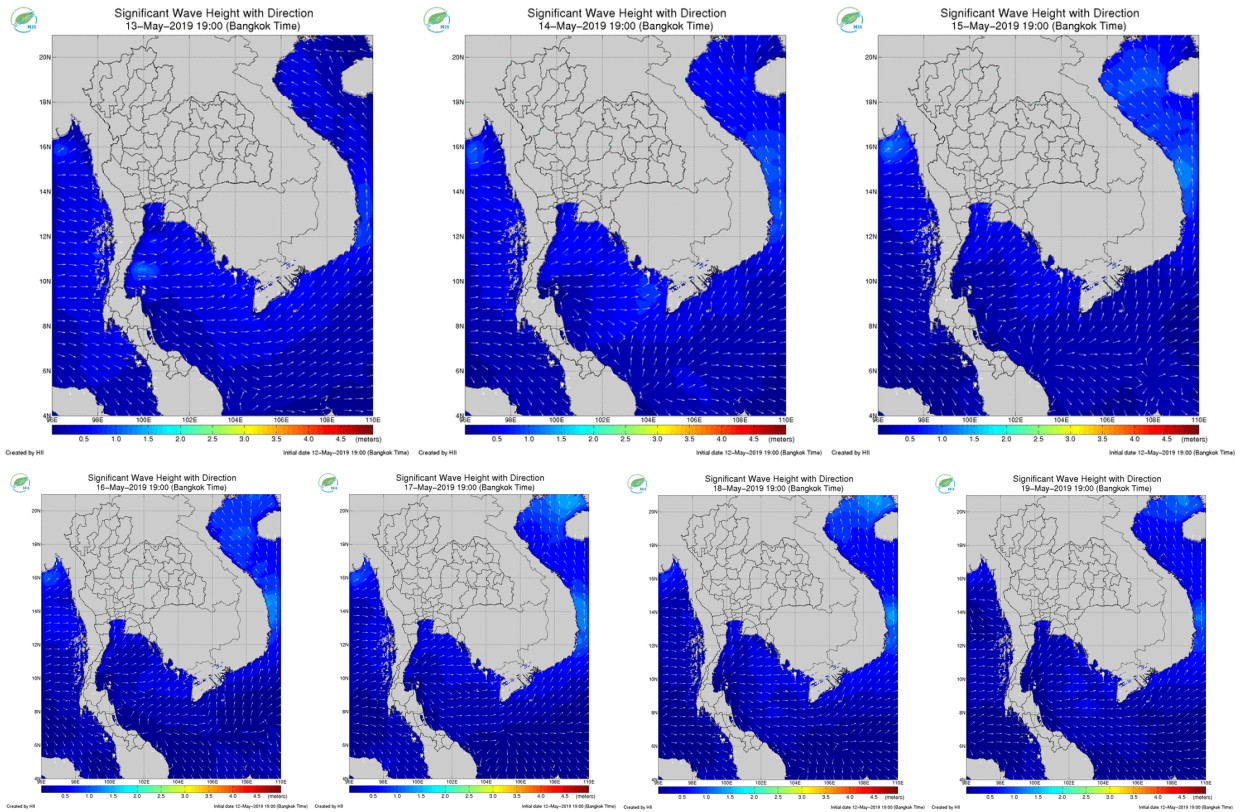


ที่มา: สถาบันสารสนเทศทรัพยากรน้ำ (องค์การมหาชน)
หมายเหตุ: การคาดการณ์ระดับน้ำด้วยวิธีการ T-Tide Analysis

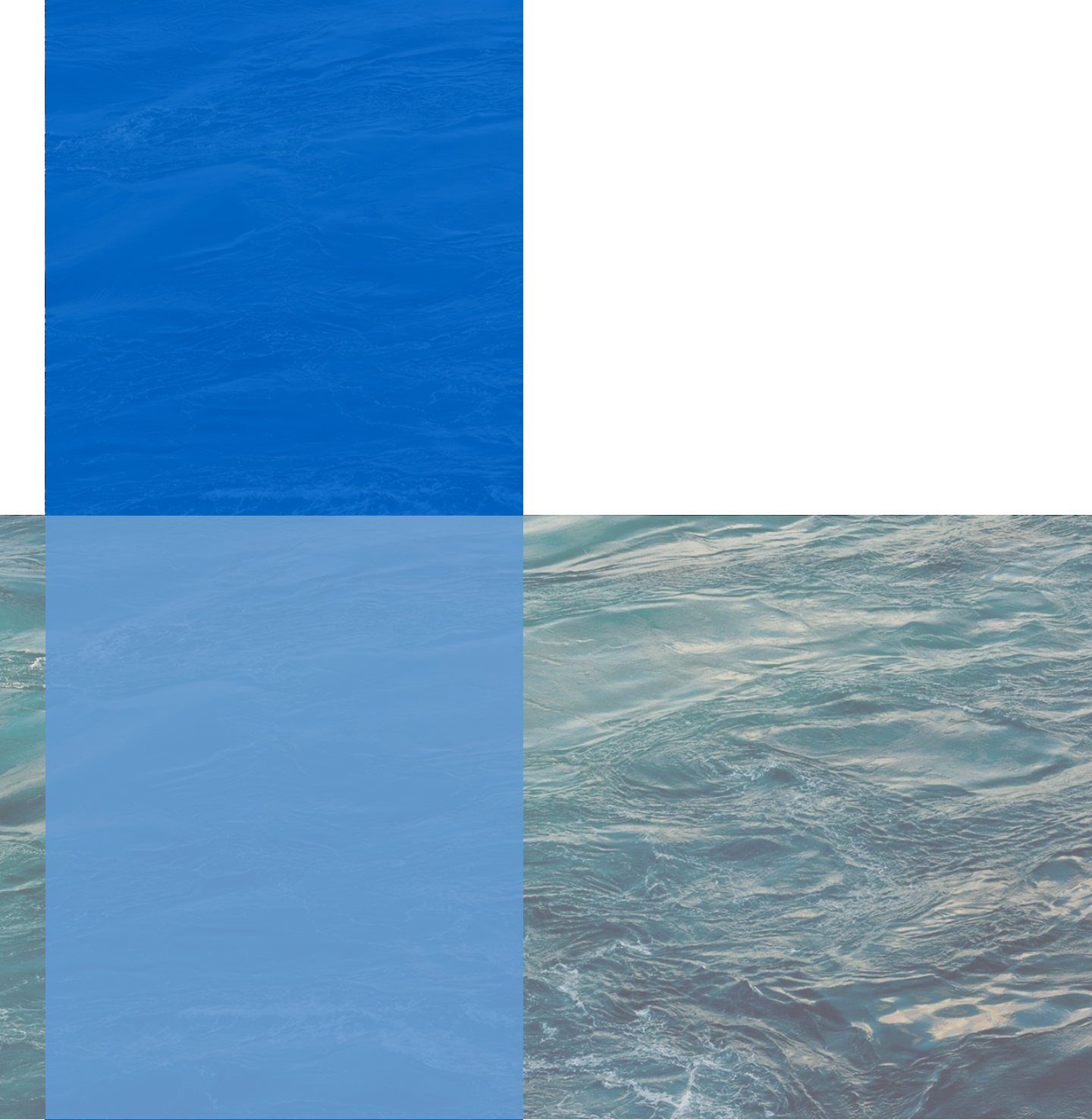
คาดการณ์ความสูงและทิศทางคลื่นทะเล

คาดว่าในช่วงวันที่ 13-19 พ.ค. 62 สมเด็จพระเอกเจียงใต้พัดปกคลุมอ่าวไทย ส่งผลให้คลื่นลมในอ่าวไทย มีกำลังปานกลาง โดยจะมีความสูงคลื่นประมาณ 1 เมตร ตลอดทั้งสปีดาร์

การคาดการณ์ความสูงเตอนยลทิศทางคลื่นทะเล ระหว่างวันที่ 13 พ.ค. 2562 ถึง วันที่ 19 พ.ค. 2562



ที่มา: สถาบันสารสนเทศทรัพยากรน้ำ (องค์การมหาชน)
ข้อมูลเพิ่มเติม: <http://www.thaiwater.net/v3/wrf/swan>



คลังข้อมูลน้ำและภูมิอากาศแห่งชาติ
National Hydroinformatics and Climate Data Center

โดย

สถาบันสารสนเทศทรัพยากรน้ำ (องค์การมหาชน)
กระทรวงวิทยาศาสตร์และเทคโนโลยี



รู้น้ำ รู้อากาศ รู้ภัยพิบัติ

www.thaiwater.net

ThaiWater mobile application