

รู้น้ำ รู้อากาศ รู้ทันภัยพิบัติ

www.thaiwater.net

ThaiWater mobile application



คลังข้อมูลน้ำและภูมิอากาศแห่งชาติ
National Hydroinformatics and Climate Data Center

รู้น้ำรู้อากาศ

รายสัปดาห์

ประจำวันที่ 6 พ.ค. 2562



จัดทำโดย

สถาบันสารสนเทศทรัพยากรน้ำ (องค์การมหาชน)

กระทรวงวิทยาศาสตร์และเทคโนโลยี

สปีดาร์ที่ผ่านมา

สภาพอากาศ

4 ลักษณะ:กลุ่มเมฆจากภาพถ่ายดาวเทียม

5 แพนที่ความกดอากาศ

6 สถานการณ์ฝน

- เรดาร์ตรวจอากาศ
- สถานีตรวจอากาศ
- ปริมาณฝนทั้งสปีดาร์

9 สภาวะฝนที่ผิดปกติ

10 ความชื้นในอากาศ

สถานการณ์น้ำ

11 ความชื้นพื้นดิน

12 สถานการณ์น้ำในเขื่อน

- น้ำในเขื่อนขนาดใหญ่ทั้งประเทศ
- น้ำในเขื่อนพื้นที่ลุ่มน้ำเจ้าพระยา

15 ระดับน้ำในแม่น้ำสายหลัก

16 สถานการณ์น้ำทะเล

- อุณหภูมิพื้นผิวน้ำทะเล
- ความสูงและทิศทางคลื่นทะเล
- น้ำเค็มรุก

19 แพน/พล การเพาะปลูกพืชในช่วงฤดูแล้ง

คาดการณ์สปีดาร์หน้า

สภาพอากาศ

20 คาดการณ์ฝน 7 วันข้างหน้า

สถานการณ์น้ำ

21 คาดการณ์ระดับน้ำในแม่น้ำเจ้าพระยา

22 คาดการณ์ความสูงและทิศทางคลื่นทะเล

สถานการณ์ปัจจุบัน

สภาพอากาศ : สัปดาห์นี้บริเวณประเทศไทยตอนบนมีหย่อมความกดอากาศต่ำปกคลุมตลอดสัปดาห์ ส่วนในช่วงวันที่ 3-4 พ.ค. 62 ความกดอากาศสูงเคลื่อนลงมาปกคลุมบริเวณทะเลจีนใต้ ประกอบกับกระแสลมตะวันตกและลมใต้พัดนำความชื้นเข้าสู่ประเทศไทย และลมตะวันออกเฉียงใต้พัดเข้ามาบริเวณภาคตะวันออกเฉียงเหนือ ทำให้เกิดลมพัดสอบในบริเวณดังกล่าว ส่งผลให้ประเทศไทยตอนบนมีพายุฝนและมรสุมตกหนักในบางพื้นที่ในช่วงปลายสัปดาห์ ส่วนภาคใต้ลมตะวันตกเฉียงใต้พัดสอบกับลมตะวันออกเฉียงใต้ส่งผลให้มีฝนตกเพิ่มมากขึ้นและมีฝนตกหนักในหลายพื้นที่ตลอดทั้งสัปดาห์ ทั้งนี้ปริมาณฝนสะสม 7 วัน ที่วัดได้จากระบบโทรมาตรของสถาบันสารสนเทศทรัพยากรน้ำสูงสุด 3 อันดับแรก ได้แก่ จังหวัดพังงา 175 มิลลิเมตร สกลนคร 133 มิลลิเมตร และระนอง 123 มิลลิเมตร

น้ำในเขื่อน : ปัจจุบันเขื่อนขนาดใหญ่ทั้ง 35 แห่ง ทั่วประเทศ มีปริมาณน้ำกักเก็บรวมกันทั้งสิ้น 39,889 ล้านลูกบาศก์เมตร คิดเป็น 56% ของความจุ สถานการณ์อยู่ในเกณฑ์น้ำปานกลาง โดยเป็นปริมาณน้ำใช้การได้จริง 16,346 ล้านลูกบาศก์เมตร ซึ่งเขื่อนที่มีปริมาณน้ำกักเก็บ 80-100% มีเพียงเขื่อนเดียว ได้แก่ เขื่อนศรีนครินทร์ (80%) ส่วนเขื่อนที่มีน้ำน้อยวิกฤต มี 12 เขื่อน ได้แก่ เขื่อนแม่กวง (25%) เขื่อนแควน้อย (26%) เขื่อนลำปาว (23%) เขื่อนลำพระเพลิง (18%) เขื่อนอุบลรัตน์ (24%) เขื่อนห้วยหลวง (22%) เขื่อนลำน้ำทรง (30%) เขื่อนป่าสัก (18%) เขื่อนกระเสียว (21%) เขื่อนทับเสลา (24%) เขื่อนคลองสียัด (25%) และเขื่อนขุนด่านปราการชล (17%)

น้ำในแม่น้ำลำคลอง : ภาคเหนือโดยส่วนใหญ่ยังคงมีระดับน้ำน้อยและมีระดับน้ำน้อยวิกฤตในลำน้ำสาขาภาคตะวันออกเฉียงเหนือมีระดับน้ำเพิ่มขึ้นเล็กน้อยจากอิทธิพลของพายุฤดูร้อน แต่พื้นที่ส่วนใหญ่ยังคงมีระดับน้ำปานกลางถึงน้ำน้อย ภาคตะวันออกและภาคใต้มีระดับน้ำปานกลางถึงน้ำน้อย ส่วนภาคกลางมีระดับน้ำปานกลางถึงน้ำมากและยังคงมีน้ำล้นตลิ่งต่ำบริเวณปากแม่น้ำในช่วงน้ำทะเลหนุนสูงบริเวณคลองสามชัย ตำบลพินท้ายนรสิงห์ อำเภอเมืองสมุทรสาคร จังหวัดสมุทรสาคร

คาดการณ์

คาดการณ์ฝน : ช่วงวันที่ 6-8 พ.ค. 62 ลมมรสุมตะวันตกเฉียงใต้ที่พัดนำความชื้นเข้าสู่ประเทศไทยมีกำลังแรงขึ้น ประกอบกับหย่อมความกดอากาศต่ำปกคลุมบริเวณอ่าวตังเกี๋ย ทำให้เกิดลมพัดสอบกับบริเวณภาคตะวันออกเฉียงเหนือ ส่งผลให้ด้านตะวันออกของภาคตะวันออกเฉียงเหนือจะยังคงมีพายุฝนและมรสุมตกหนักในบางพื้นที่ ส่วนบริเวณด้านรับลมมรสุมในภาคใต้ฝั่งตะวันตก ภาคตะวันออก และด้านตะวันตกของประเทศไทยตอนบน จะมีฝนตกเพิ่มมากขึ้นและมีฝนตกหนักถึงหนักมากในบางพื้นที่ โดยเฉพาะบริเวณจังหวัดระนอง ภูเก็ต พังงา กระบี่ ตรัง สตูล จันทบุรี และตราด ต่อมาในช่วงวันที่ 9-12 พ.ค. 62 ลมตะวันตกเฉียงใต้อาจยังคงพัดนำความชื้นเข้าสู่ประเทศไทย ประกอบกับหย่อมความกดอากาศต่ำยังคงปกคลุมบริเวณชายฝั่งประเทศเวียดนามตอนบน ส่งผลให้ด้านตะวันออกของภาคตะวันออกเฉียงเหนือมีฝนตกต่อเนื่องและมีฝนตกหนักในบางพื้นที่ ส่วนบริเวณด้านรับลมมรสุมในภาคใต้ฝั่งตะวันตก ภาคตะวันออก และด้านตะวันตกของประเทศไทยตอนบนจะยังคงมีฝนตกต่อเนื่อง

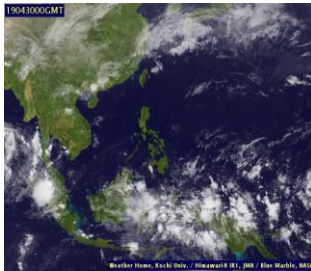
คาดการณ์ระดับน้ำในแม่น้ำเจ้าพระยา : จากการคาดการณ์สถานการณ์น้ำขึ้น-น้ำลงบริเวณอ่าวไทย โดยสถาบันสารสนเทศทรัพยากรน้ำ (องค์การมหาชน) คาดว่าวันที่ 7 พ.ค. 62 บริเวณสถานีกองบัญชาการกองทัพเรือ น้ำลงต่ำสุดเวลา 15.00 น. ต่ำกว่าระดับน้ำทะเลปานกลาง 0.75 เมตร และน้ำขึ้นสูงสุดเวลา 21.00น. สูงกว่าระดับน้ำทะเลปานกลาง 1.07 เมตร ส่วนบริเวณบิ่อมพระจุลจอมเกล้า น้ำลงต่ำสุดเวลา 13.00 น. ต่ำกว่าระดับน้ำทะเลปานกลาง 1.77 เมตร และน้ำขึ้นสูงสุดเวลา 20.00 น. สูงกว่าระดับน้ำทะเลปานกลาง 1.15 เมตร

คาดการณ์คลื่น : คาดว่าในช่วงวันที่ 6- 12 พ.ค. 2562 ลมตะวันตกเฉียงใต้ที่พัดปกคลุมทะเลอันดามันและอ่าวไทยมีกำลังแรงขึ้น ส่งผลให้คลื่นลมในทะเลอันดามันและอ่าวไทยจะมีกำลังแรงขึ้น โดยจะมีความสูงคลื่นประมาณ 1-2 เมตร ในช่วงวันที่ 6-8 พ.ค. 62 หลังจากนั้นคลื่นลมในทะเลอันดามันและอ่าวไทยจะอ่อนกำลังลง โดยจะมีความสูงคลื่นประมาณ 1-1.5 เมตร

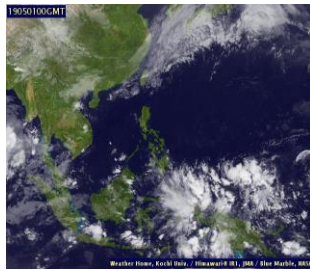
ลักษณะกลุ่มเมฆจากภาพถ่ายดาวเทียม

สปีดาร์นี้ประเทศไทยมีเมฆปกคลุมกระจายตัวในบางพื้นที่ โดยบริเวณภาคเหนือและภาคตะวันออกเฉียงเหนือมีกลุ่มเมฆปกคลุมหนาแน่นในวันที่ 4 และ 6 พ.ค. 62 ส่วนบริเวณภาคกลางและภาคตะวันออกมีกลุ่มเมฆปกคลุมหนาแน่นในช่วงวันที่ 5-6 พ.ค. 62 ส่วนภาคใต้มีกลุ่มเมฆหนาสลับกับกลุ่มเมฆเบาบางปกคลุมตลอดทั้งสปีดาร์ โดยเฉพาะวันที่ 5 พ.ค. 62 ที่มีกลุ่มเมฆปกคลุมหนาแน่นในหลายพื้นที่

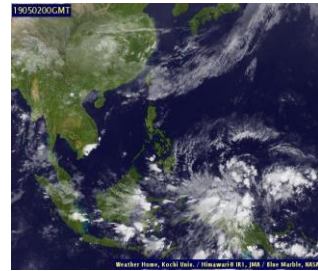
30 เม.ย. 62 07:00 น.



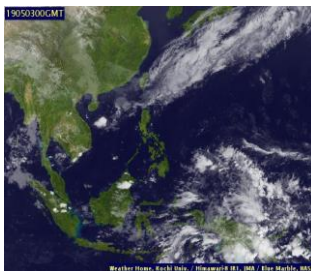
1 พ.ค. 62 07:00 น.



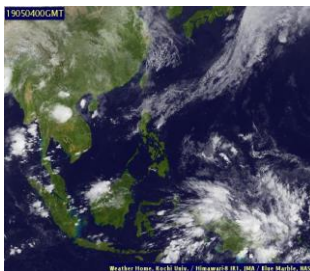
2 พ.ค. 62 07:00 น.



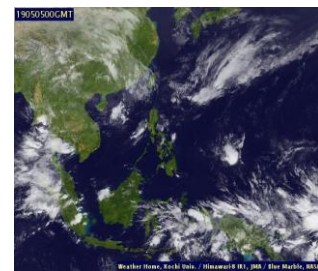
3 พ.ค. 62 07:00 น.



4 พ.ค. 62 07:00 น.



5 พ.ค. 62 07:00 น.



6 พ.ค. 62 07:00 น.

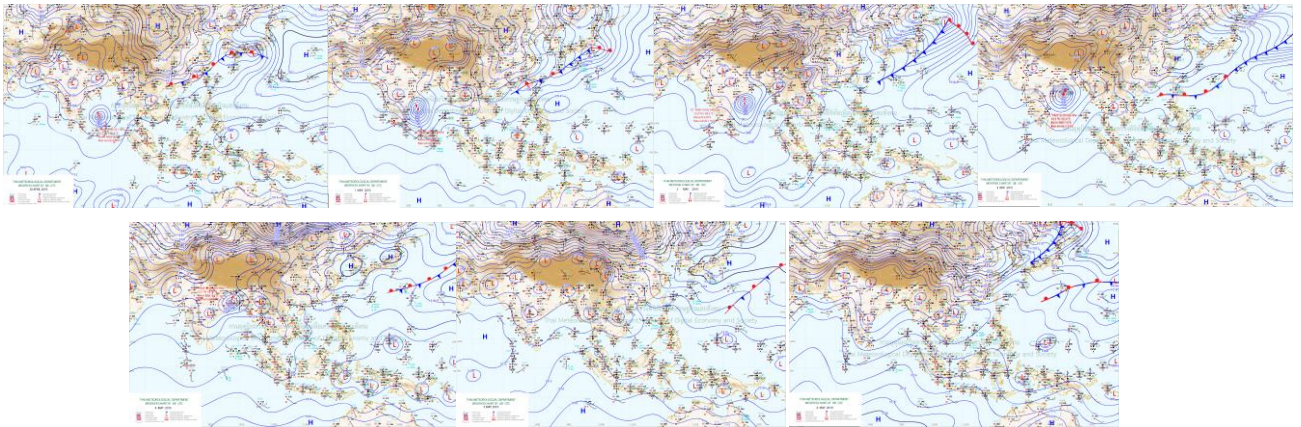


ที่มา: ภาพถ่ายจากดาวเทียม Himawari-8 จัดทำโดย Kochi University.
ข้อมูลเพิ่มเติม: <http://www.thaiwater.net/Tracking/Now/latest.html>

แผนที่อากาศ

สึปดาร์นี้บริเวณประเทศไทยตอนบนมีหย่อมความกดอากาศต่ำปกคลุมตลอดสึปดาร์ ส่วนในช่วงวันที่ 3-4 พ.ค. 62 ความกดอากาศสูงเคลื่อนลงมาปกคลุมบริเวณทะเลจีนใต้ ประกอบด้วยกระแสลมตะวันตกและลมใต้พัดนำความชื้นเข้าสู่ประเทศไทย และลมตะวันออกเฉียงใต้พัดเข้ามาบริเวณภาคตะวันออกเฉียงเหนือ ทำให้เกิดลมพัดสอบในบริเวณดังกล่าว ส่งผลให้ประเทศไทยตอนบนมีพายุฟ้าคะนองและมีพายุตกหนักในบางพื้นที่ในช่วงปลายสึปดาร์ ส่วนภาคใต้ลมตะวันออกเฉียงใต้พัดสอบกับลมตะวันออกเฉียงใต้ส่งผลให้มีพายุตกเพิ่มมากขึ้นและมีพายุตกหนักในหลายพื้นที่ตลอดทั้งสึปดาร์

ภาพแผนที่อากาศ ในช่วงวันที่ 30 เม.ย. – 6 พ.ค. 2562



ที่มา: กรมอุตุนิยมวิทยา

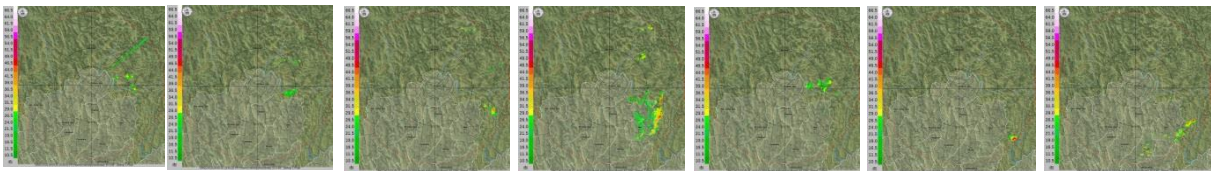
ข้อมูลเพิ่มเติม: http://www.thaiwater.net/TyphoonTracking/wc.php?imgwc=lastest_wc.jpg

สถานการณ์ฝนจากภาพเรดาร์ตรวจอากาศ

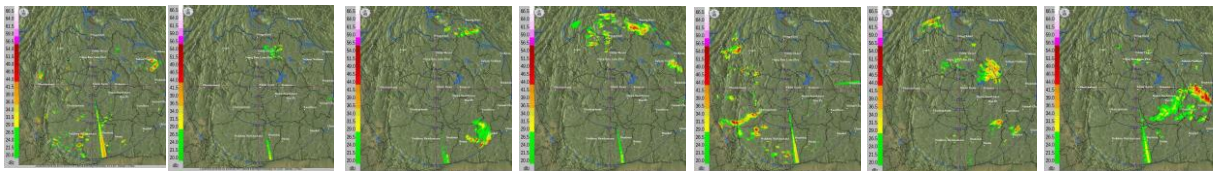
เครือข่ายภาพเรดาร์ตรวจวัดปริมาณฝนของกรมฝนหลวงและการบินเกษตร และกรมอุตุนิยมวิทยา ได้แก่ เรดาร์เชียงใหม่ เรดาร์ขอนแก่น เรดาร์ตากสิน เรดาร์หัวหิน และเรดาร์พนม ตรวจพบกลุ่มฝนตกหนักกระจายตัวในบางพื้นที่ทั่วประเทศไทย โดยภาคเหนือมีฝนตกหนักในบางพื้นที่ในช่วงวันที่ 2-4 พ.ค. 62 ภาคตะวันออกเฉียงเหนือมีฝนตกหนักในหลายพื้นที่ในช่วงครึ่งหลังของสปีดาร์ ภาคกลางมีฝนตกหนักกระจายตัวในบางพื้นที่ช่วงกลางสปีดาร์ ส่วนภาคตะวันออกและภาคใต้มีฝนตกหนักตลอดทั้งสปีดาร์

ภาพฝนที่อากาศ ในช่วงวันที่ 30 เม.ย.-6 พ.ค. 2562

เรดาร์เชียงใหม่



เรดาร์ขอนแก่น



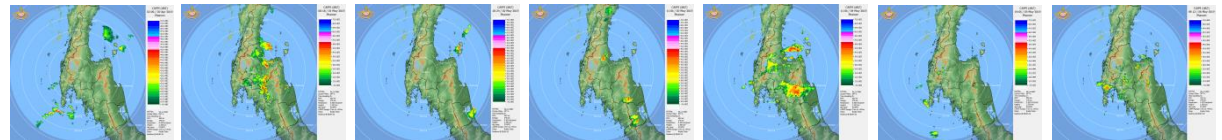
เรดาร์ตากสิน



เรดาร์หัวหิน



เรดาร์พนม



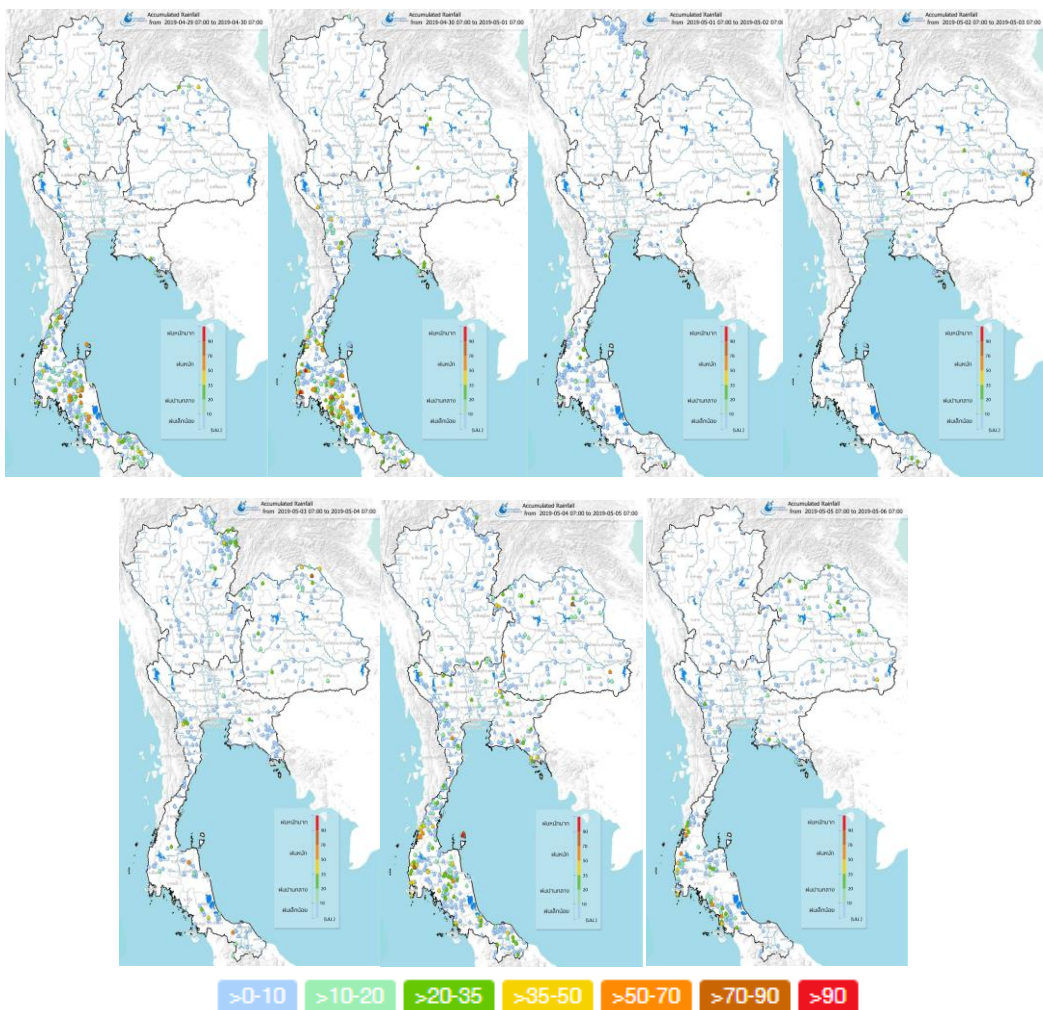
ที่มา: กรมอุตุนิยมวิทยาและกรมฝนหลวงและการบินเกษตร

ข้อมูลเพิ่มเติม: http://www.thaiwater.net/DATA/REPORT/php/radar/show_krbadar.php

ปริมาณฝนรายวันจากสถานีตรวจอากาศ

บริเวณประเทศไทยมีฝนลดลงในช่วงครึ่งแรกของสปีดาร์ แต่ยังคงมีฝนตกหนักในบางพื้นที่บริเวณจังหวัด กำแพงเพชร บึงกาฬ และอุบลราชธานี ต่อมาในช่วงครึ่งหลังของสปีดาร์ลมตะวันตกและลมใต้พัดสลับกับลม ตะวันออกเฉียงใต้บริเวณภาคตะวันออกเฉียงเหนือ ส่งผลให้บริเวณประเทศไทยตอนบนมีฝนตกเพิ่มมากขึ้นในหลาย พื้นที่และมีฝนตกหนักมากบริเวณจังหวัดบึงกาฬ สกลนคร ชัยภูมิ อุบลราชธานี และจันทบุรี ส่วนภาคใต้ในช่วง ต้นสปีดาร์ลมตะวันตกมีกำลังแรงขึ้นและปลายสปีดาร์ลมตะวันตกพัดสลับกับลมตะวันออกเฉียงใต้ส่งผลให้ในช่วง ดังกล่าวมีฝนตกเพิ่มมากขึ้นและมีฝนตกหนักในหลายพื้นที่ โดยมีฝนตกหนักมากบริเวณจังหวัดสุราษฎร์ธานีและ พังงา

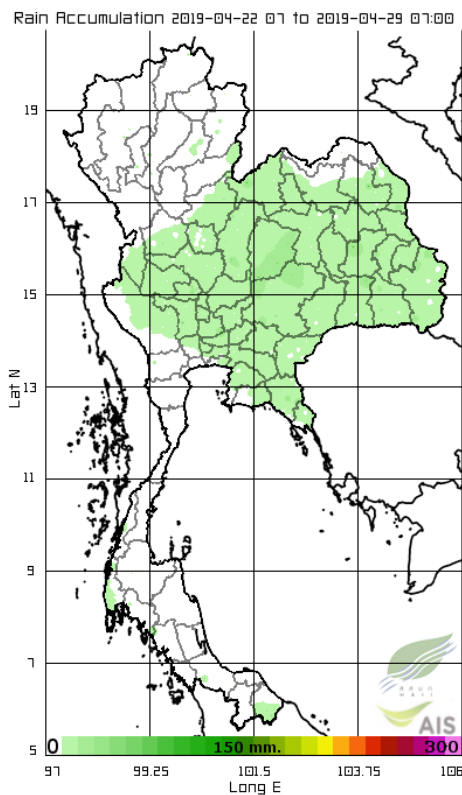
ภาพแผนที่อากาศ ในช่วงวันที่ 30 เม.ย. – 6 พ.ค. 2562



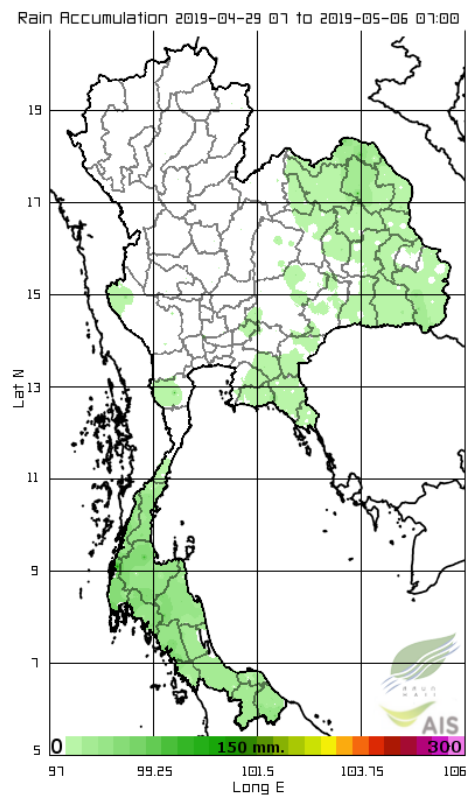
ปริมาณฝนทั้งสปีดาร์

สปีดาร์นี้บริเวณตอนกลางของประเทศมีปริมาณฝนลดลง ส่วนบริเวณด้านตะวันออกของภาคตะวันออกเฉียงเหนือ ภาคตะวันออกยังคงมีฝนตกต่อเนื่องเนื่องจากสปีดาร์ที่พ่่านมา ส่วนภาคใต้มีฝนตกเพิ่มขึ้นในหลายพื้นที่ ทั้งนี้ปริมาณฝนสะสม 7 วัน ที่วัดได้จากระบบโทรมาตรของสถานีสารสนเทศทรัพยากรน้ำสูงสุด 3 อันดับแรก ได้แก่ จังหวัดพังงา 175 มิลลิเมตร สกลนคร 133 มิลลิเมตร และระนอง 123 มิลลิเมตร

สปีดาร์ที่แล้ว



สปีดาร์นี้



ที่มา: สถานีสารสนเทศทรัพยากรน้ำและการเกษตร (องค์การมหาชน)

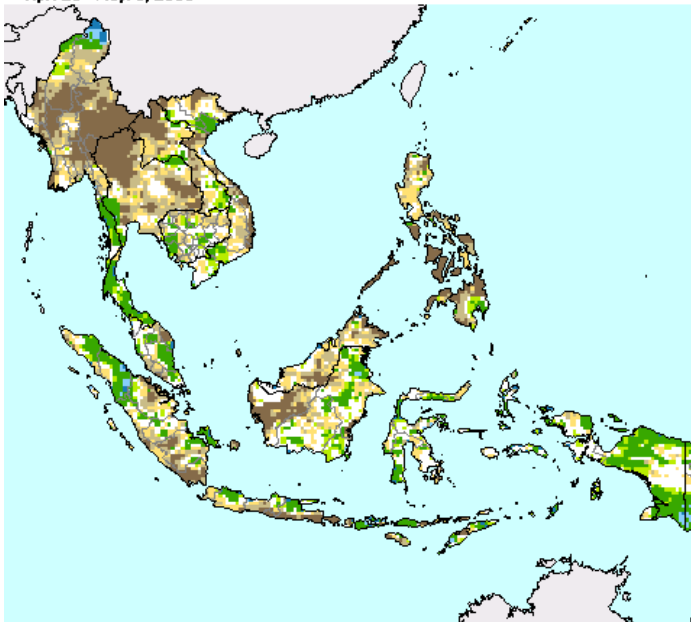
ข้อมูลเพิ่มเติม: http://www.thaiwater.net/DATA/site/content/fs_show_top7.html?type=rain_acc&sort_type=max

สภาวะฝนที่ผิดปกติ

(ในช่วงวันที่ 29 เม.ย.-5 พ.ค. 62)

- ภาคเหนือ มีปริมาณฝนต่ำกว่าเกณฑ์ปกติมาก
- ภาคตะวันออกเฉียงเหนือ พื้นที่ส่วนใหญ่มีปริมาณฝนต่ำกว่าเกณฑ์ปกติถึงใกล้เคียงเกณฑ์ปกติ ยกเว้นบริเวณจังหวัดมุกดาหารมีปริมาณฝนสูงกว่าเกณฑ์ปกติเล็กน้อย
- ภาคกลาง มีปริมาณฝนต่ำกว่าเกณฑ์ถึงใกล้เคียงเกณฑ์ปกติ ยกเว้นด้านตะวันออกของภาคที่มีปริมาณฝนสูงกว่าเกณฑ์ปกติเล็กน้อย
- ภาคตะวันออก มีปริมาณฝนใกล้เคียงเกณฑ์ปกติ
- ภาคใต้ มีปริมาณฝนสูงกว่าเกณฑ์ปกติเล็กน้อย
- กรุงเทพฯและปริมณฑล มีปริมาณฝนต่ำกว่าเกณฑ์ปกติถึงใกล้เคียงเกณฑ์ปกติ

Percent of Normal Precipitation (USAF 557th WW)
Apr. 29 - May. 5, 2019

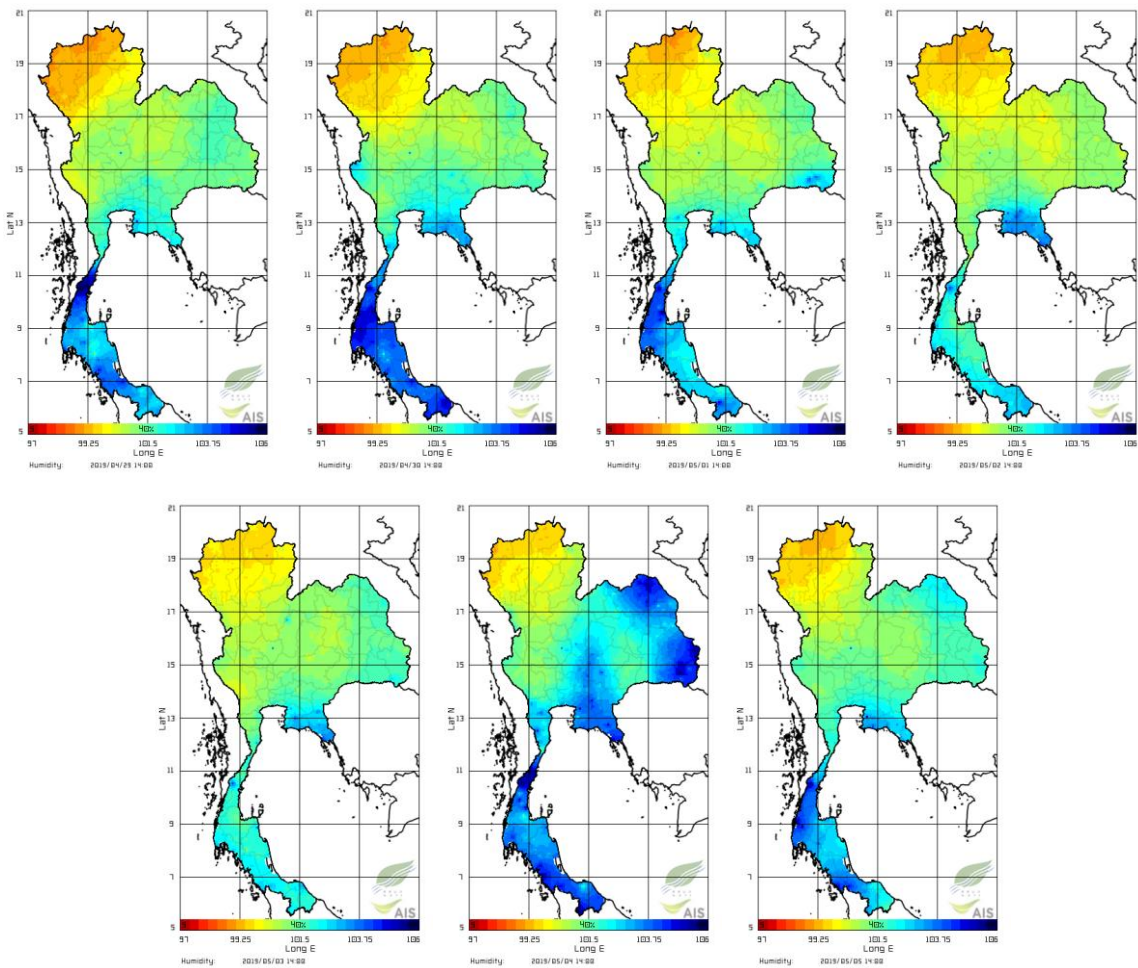


- >600 สูงกว่าเกณฑ์ปกติมาก
- 400-600 สูงกว่าเกณฑ์ปกติ
- 150-400 สูงกว่าเกณฑ์ปกติเล็กน้อย
- 75-150 ใกล้เคียงเกณฑ์ปกติ
- 50-75 ต่ำกว่าเกณฑ์ปกติ
- <=50 ต่ำกว่าเกณฑ์ปกติมาก

ความชื้นในอากาศ

แผนภาพแสดงการกระจายตัวของความชื้นในอากาศสะสมช่วงเวลา 14.00 น. ระหว่างวันที่ 29 เม.ย. ถึง 5 พ.ค. 62 บริเวณภาคเหนือมีความชื้นในอากาศต่ำมากตลอดสปีดาร์ ภาคตะวันออกเฉียงเหนือมีความชื้นในอากาศค่อนข้างต่ำ และมีความชื้นในอากาศสูงขึ้นในวันที่ 4 พ.ค. 62 เนื่องจากมีพายุพัดหนักในหลายพื้นที่ ภาคกลางมีความชื้นในอากาศค่อนข้างต่ำตลอดทั้งสปีดาร์ ส่วนภาคตะวันออกและภาคใต้มีความชื้นในอากาศค่อนข้างสูงและมีความชื้นสูงขึ้นเป็นระยะๆ เนื่องจากมีพายุพัดเพิ่มขึ้นกระจายตัวเป็นระยะๆ ตลอดทั้งสปีดาร์

ความชื้นในอากาศ ในช่วงวันที่ 29 เม.ย. - 5 พ.ค. 2562



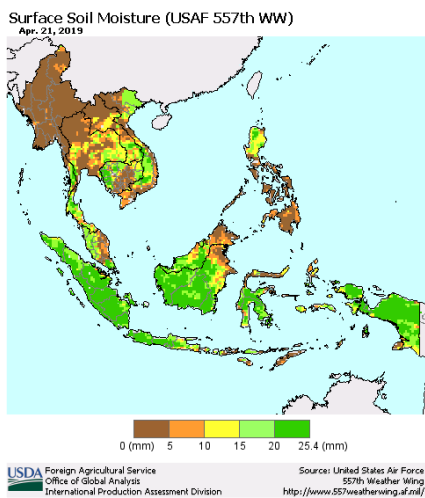
ที่มา: สถาบันสารสนเทศทรัพยากรน้ำและการเกษตร (องค์การมหาชน)

ข้อมูลเพิ่มเติม: http://www.thaiwater.net/DATA/REPORT/php/radar/show_templmg.php

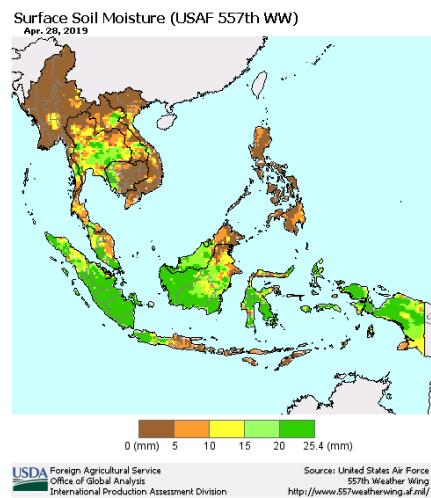
ความชื้นผิวดิน

วันที่ 28 เม.ย. 62 ภาคเหนือ ด้านตะวันตกของภาคตะวันออกเฉียงเหนือ ภาคกลาง และภาคตะวันออกมีความชื้นผิวดินเพิ่มสูงขึ้น เนื่องจากมีฝนตกหนักถึงหนักมากในหลายพื้นที่เพิ่มมากขึ้น ส่วนด้านตะวันออกของภาคตะวันออกเฉียงเหนือและภาคใต้มีความชื้นผิวดินลดลงจากสปีดาร์ที่ผ่านมาเล็กน้อย

วันที่ 21 เม.ย. 2562



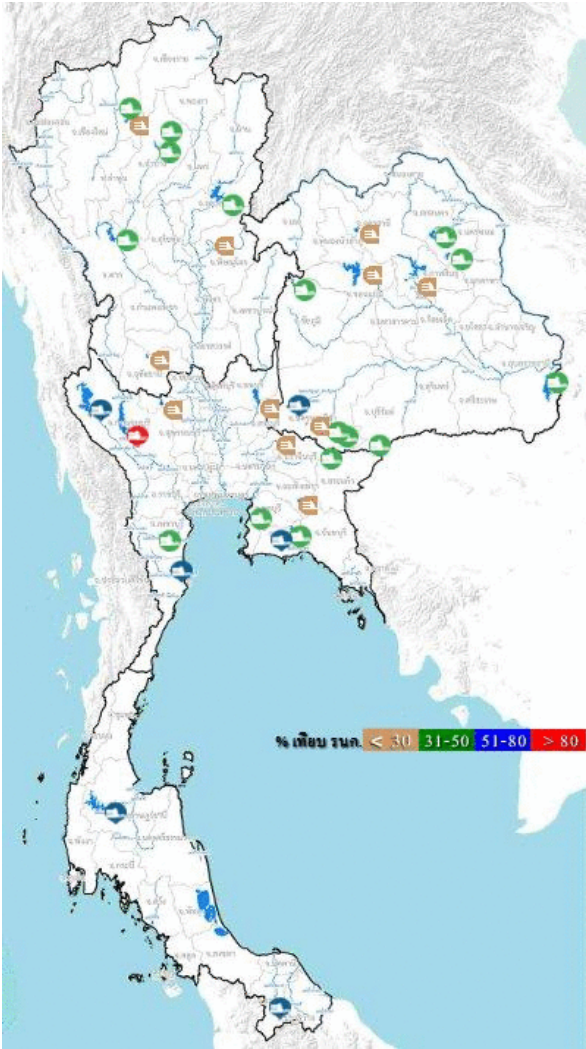
วันที่ 28 เม.ย. 2562



ที่มา: USDA (United States Department of Agriculture)

ที่มา: <https://ipad.fas.usda.gov/cropexplorer/imageview.aspx?regionid=seasia>

สถานการณ์น้ำในเขื่อนขนาดใหญ่ทั่วประเทศ



ปัจจุบันเขื่อนขนาดใหญ่ทั้ง 35 แห่ง ทั่วประเทศ มีปริมาณน้ำกักเก็บรวมกันทั้งสิ้น 39,889 ล้าน ลูกบาศก์เมตร คิดเป็น 56% ของความจุ สถานการณ์ อยู่ในเกณฑ์น้ำปานกลาง โดยเป็นปริมาณน้ำใช้การได้จริง 16,346 ล้านลูกบาศก์เมตร ซึ่งเขื่อนที่มีปริมาณน้ำกักเก็บ 80-100% มีเพียงเขื่อนเดียว ได้แก่ เขื่อนศรีนครินทร์ (80%) ส่วนเขื่อนที่มีน้ำน้อยวิกฤต มี 12 เขื่อน ได้แก่ เขื่อนแม่ทอง (25%) เขื่อนแควน้อย (26%) เขื่อนลำปาว (23%) เขื่อนลำพระเพลิง (18%) เขื่อนอุบลรัตน์ (24%) เขื่อนห้วยหลวง (22%) เขื่อนลำนางรอง (30%) เขื่อนป่าสัก (18%) เขื่อนกระเสียว (21%) เขื่อนทับเสลา (24%) เขื่อนคลองสียัด (25%) และเขื่อนขุนด่านปราการชล (17%)

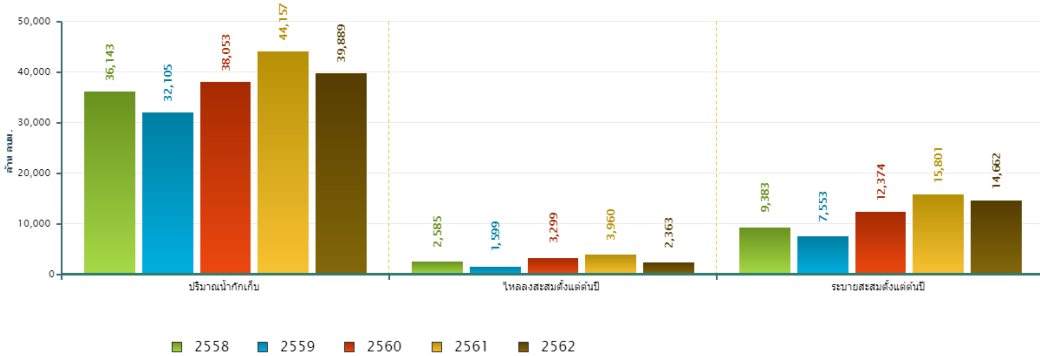
ที่มา: คลังข้อมูลน้ำแลภูมิอากาศแห่งชาติ

ข้อมูลเพิ่มเติม : <http://watersituation.thaiwater.net/v1/public/report/dam>

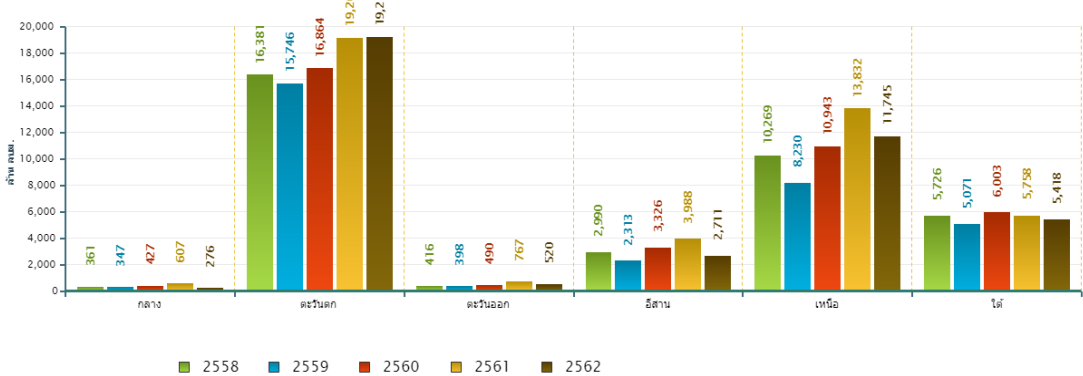
สถานการณ์น้ำในเขื่อนขนาดใหญ่ทั่วประเทศ

วันที่ 6 พ.ค. 2562 ปริมาณน้ำกักเก็บในเขื่อนขนาดใหญ่ทั้ง 35 แห่งทั่วประเทศ มีอยู่ 39,889 ล้านลูกบาศก์เมตร ซึ่งเมื่อเปรียบเทียบกับข้อมูลย้อนหลังตั้งแต่ปี 2558-2562 พบว่าปี 2562 ภาคตะวันตกมีปริมาณน้ำกักเก็บมากที่สุด ภาคเหนือและภาคตะวันออกเฉียงเหนือมีปริมาณน้ำกักเก็บมากเป็นอันดับสอง รองจากปี 2561 ส่วนภาคตะวันออก เชียงเหนือและภาคใต้มีปริมาณกักเก็บน้อยเป็นอันดับสอง รองจากปี 2559 ส่วนภาคกลางมีปริมาณน้ำกักเก็บน้อยสุด ปริมาณน้ำไหลลงอ่างฯ สะสมตั้งแต่ต้นปีมีปริมาณ 2,363 ล้านลูกบาศก์เมตร ซึ่งเป็นปริมาณน้ำไหลลงอ่างฯ สะสม รองจากปี 2558 และปริมาณน้ำระบายสะสมตั้งแต่ต้นปีมีปริมาณ 14,662 ล้านลูกบาศก์เมตร ซึ่งเป็นปริมาณน้ำระบายสะสมสูงเป็นอันดับที่ 2 รองจากปี 2561

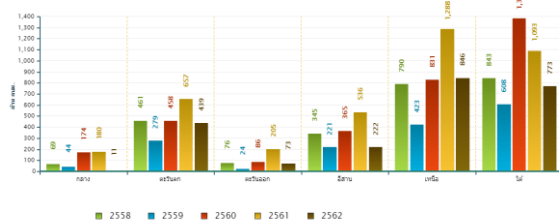
สถานการณ์น้ำในอ่างเก็บน้ำขนาดใหญ่ วันที่ 6 พฤษภาคม



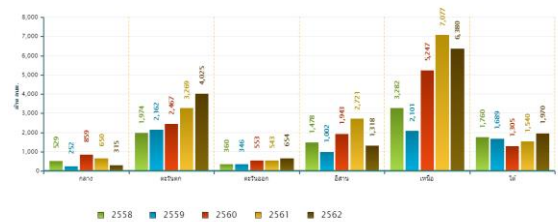
ปริมาณน้ำเก็บกักรายภาค วันที่ 6 พฤษภาคม



ปริมาณน้ำไหลลงอ่างฯสะสมตั้งแต่ต้นปีรายภาค วันที่ 6 พฤษภาคม

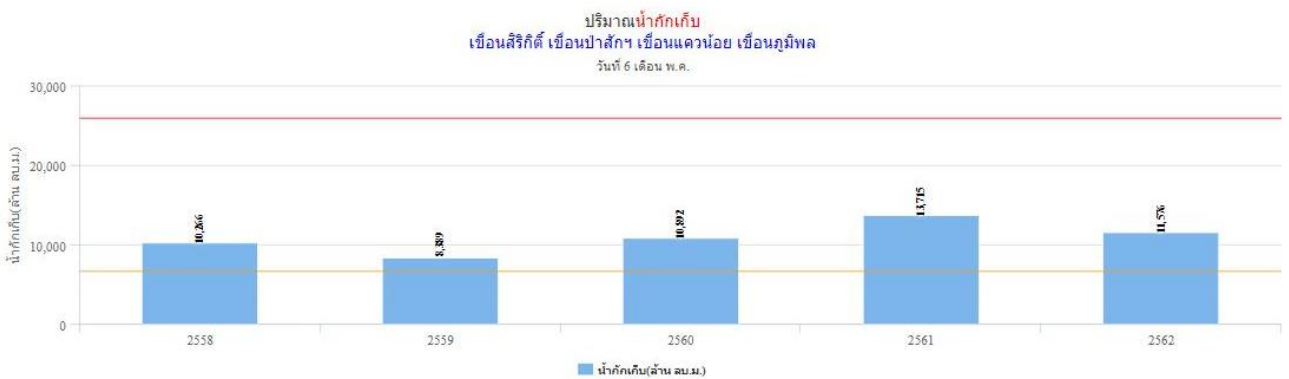


ปริมาณน้ำระบายสะสมตั้งแต่ต้นปีรายภาค วันที่ 6 พฤษภาคม



สถานการณ์น้ำในเขื่อนพื้นที่ลุ่มน้ำเจ้าพระยา

วันที่ 6 พ.ค. 2562 เขื่อนขนาดใหญ่ทั้ง 4 เขื่อนหลักในลุ่มน้ำเจ้าพระยา มีปริมาณน้ำกักเก็บรวมกัน 11,576 ล้านลูกบาศก์เมตร เป็นปริมาณน้ำใช้การได้ 4,883 ล้านลูกบาศก์เมตร ซึ่งเป็นปริมาณน้ำกักเก็บที่คาดว่าจะเพียงพอสำหรับใช้อุปโภคบริโภค การเกษตร และรักษาระบบนิเวศ ในช่วงฤดูแล้งปี 2561/2562

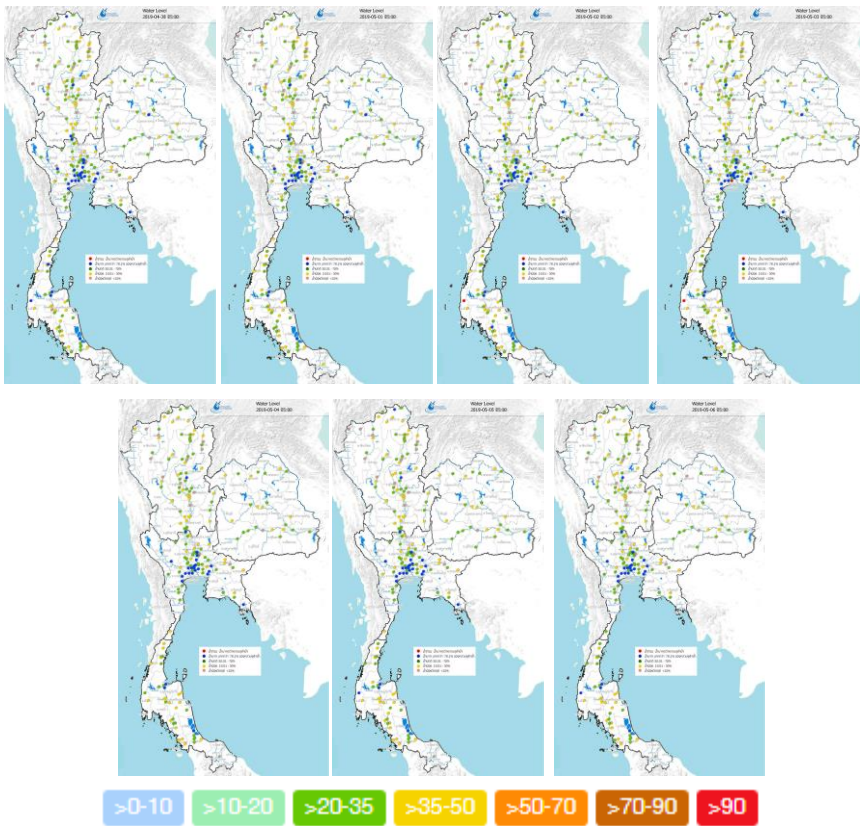


ที่มา : คลังข้อมูลน้ำแล้งมีอากาศแห่งชาติ

ระดับน้ำในแม่น้ำสายหลัก

ภาคเหนือโดยส่วนใหญ่ยังคงมีระดับน้ำน้อยและมีระดับน้ำน้อยวิกฤตในลำน้ำสาขา ภาคตะวันออกเฉียงเหนือมีระดับน้ำเพิ่มขึ้นเล็กน้อยจากอิทธิพลของพายุฤดูร้อน แต่พื้นที่ส่วนใหญ่ยังคงมีระดับน้ำปานกลางถึงน้ำน้อย ภาคตะวันออกและภาคใต้มีระดับน้ำปานกลางถึงน้ำน้อย ส่วนภาคกลางมีระดับน้ำปานกลางถึงน้ำมากและยังคงมีน้ำล้นตลิ่งต่ำบริเวณปากแม่น้ำในลุ่มน้ำทะเลสาบสงขลาและลุ่มน้ำคลองสนามชัย ตำบลพินท้ายนรังสีห์ อำเภอเมืองสมุทรสาคร จังหวัดสมุทรสาคร

ระดับน้ำในแม่น้ำสายหลัก ในช่วงวันที่ 30 เม.ย.-6 พ.ค. 2562



ที่มา: คลังข้อมูลน้ำและภูมิอากาศแห่งชาติ

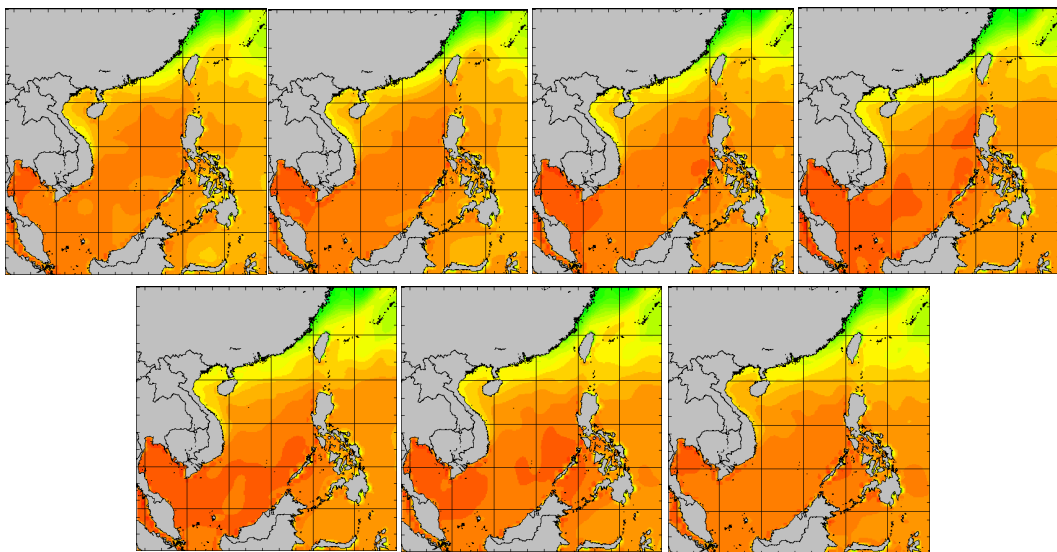
ข้อมูลเพิ่มเติม: http://www.nhc.in.th/product/history/map/water_level

อุณหภูมิผิวน้ำทะเล

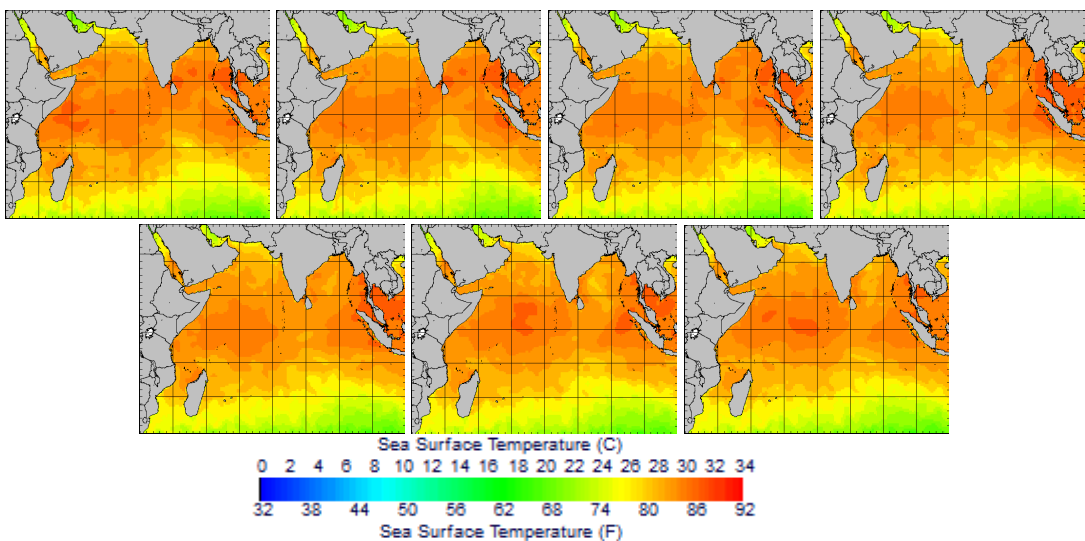
สปีดาร์นับเรือวนอ่าวไทยมีอุณหภูมิประมาณ 28-30 องศาเซลเซียส ตลอดสปีดาร์ ส่วนทะเลอันดามันมีอุณหภูมิประมาณ 28-30 องศาเซลเซียสในช่วงครึ่งแรกของสปีดาร์ หลังจากนั้นอุณหภูมิลดลงเล็กน้อยในช่วงครึ่งหลังของสปีดาร์

อุณหภูมิผิวน้ำทะเล ในช่วงวันที่ 30 เม.ย.-6 พ.ค. 2562

ฝั่งอ่าวไทย



ฝั่งอันดามัน



ที่มา: Oceanweather, Inc.

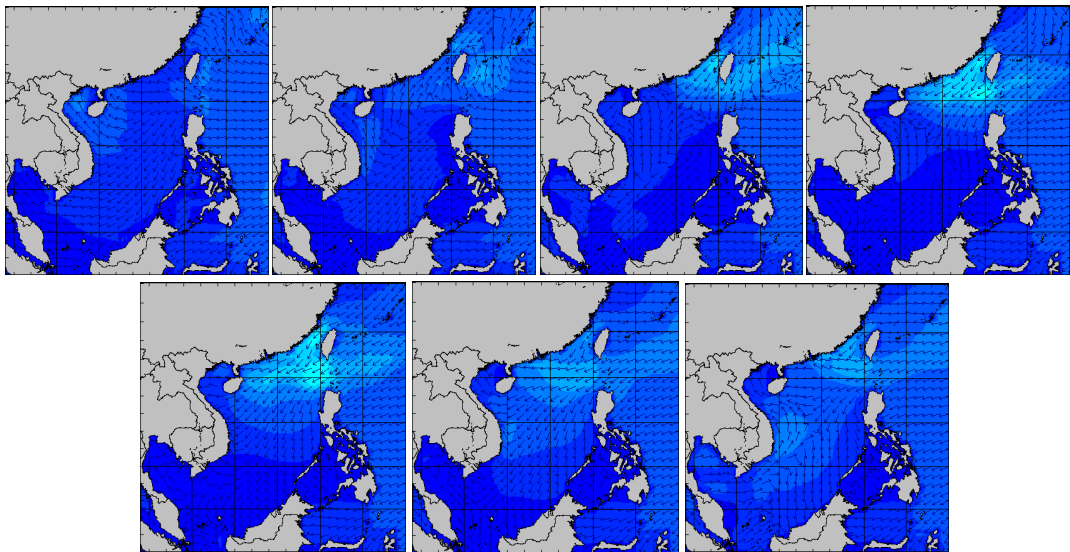
ข้อมูลเพิ่มเติม: http://tiwrm.haii.or.th/DATA/REPORT/php/show_sst.php
http://tiwrm.haii.or.th/DATA/REPORT/php/show_amdsst.php

ความสูงและทิศทางคลื่นทะเล

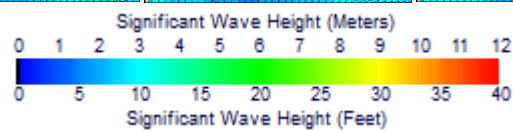
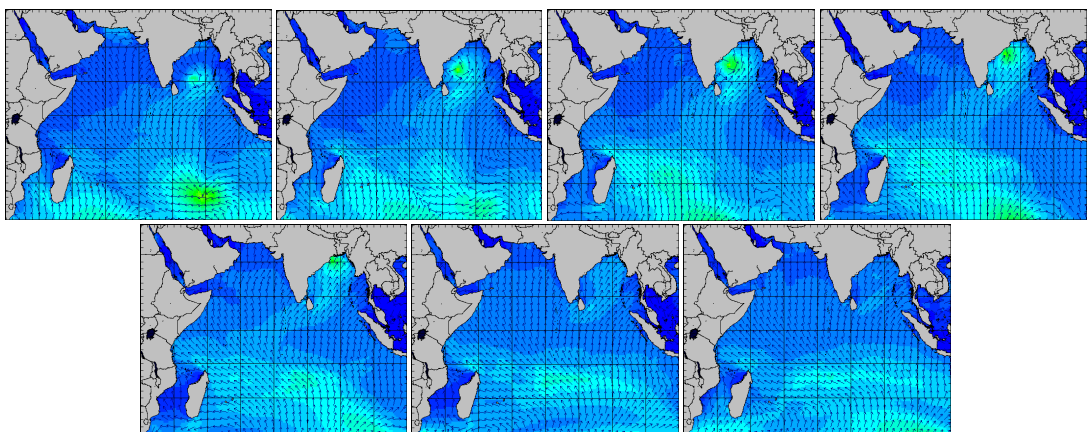
สปีดาร์นี้บริเวณทะเลอ่าวไทยมีคลื่นสูงประมาณ 1 เมตร และมีความสูงเพิ่มขึ้นเล็กน้อยในวันสุดท้ายของสปีดาร์ ส่วนฝั่งอันดามันมีคลื่นสูงประมาณ 1-2 เมตร ตลอดทั้งสปีดาร์

ความสูงและทิศทางคลื่นทะเล ในช่วงวันที่ 30 เม.ย.-6 พ.ค. 2562

ฝั่งอ่าวไทย



ฝั่งอันดามัน



ที่มา: Oceanweather, Inc.

ข้อมูลเพิ่มเติม: http://www.thaiwater.net/DATA/REPORT/php/show_wave.php?zone=Ind

http://www.thaiwater.net/DATA/REPORT/php/show_wave.php?zone=scs

น้ำเค็มรุก

จากการตรวจวัดค่าความเค็มในแม่น้ำสายหลักทั้ง 4 สาย ได้แก่ แม่น้ำเจ้าพระยา แม่น้ำท่าจีน แม่น้ำบางปะกง และแม่น้ำแม่กลอง พบสถานการณ์น้ำเค็มเกินเกณฑ์พิจารณาคุณภาพน้ำดิบเพื่อผลิตน้ำประปาบริเวณแม่น้ำท่าจีนที่สถานีกรุ่มแบนและพบสถานการณ์น้ำเค็มเกินเกณฑ์มาตรฐานน้ำดิบเพื่อการเกษตรบริเวณแม่น้ำแม่กลองที่สถานีอัมพวา

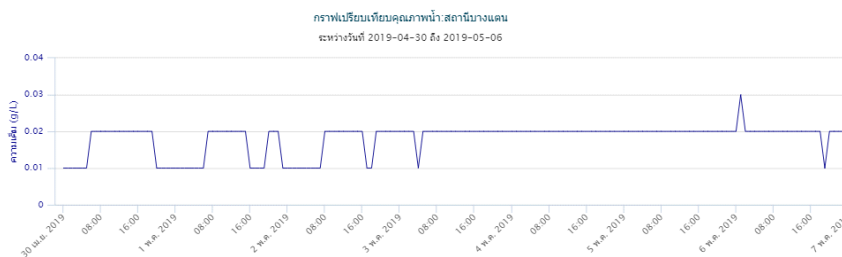
แม่น้ำเจ้าพระยา (อยู่ในเกณฑ์ปกติ)



แม่น้ำท่าจีน (เกินเกณฑ์พิจารณาคุณภาพน้ำดิบเพื่อผลิตน้ำประปา 0.25 กรัม/ลิตร)



แม่น้ำบางปะกง (อยู่ในเกณฑ์ปกติ)



แม่น้ำแม่กลอง (เกินเกณฑ์มาตรฐานน้ำดิบเพื่อการเกษตร 2.00 กรัม/ลิตร)



ที่มา: คลังข้อมูลน้ำและอากาศแห่งชาติ

ข้อมูลเพิ่มเติม: <http://www.thaiwater.net/v3/salinity>

แผน/ผลการเพาะปลูกพืชในช่วงฤดูแล้ง ปี 2561/2562

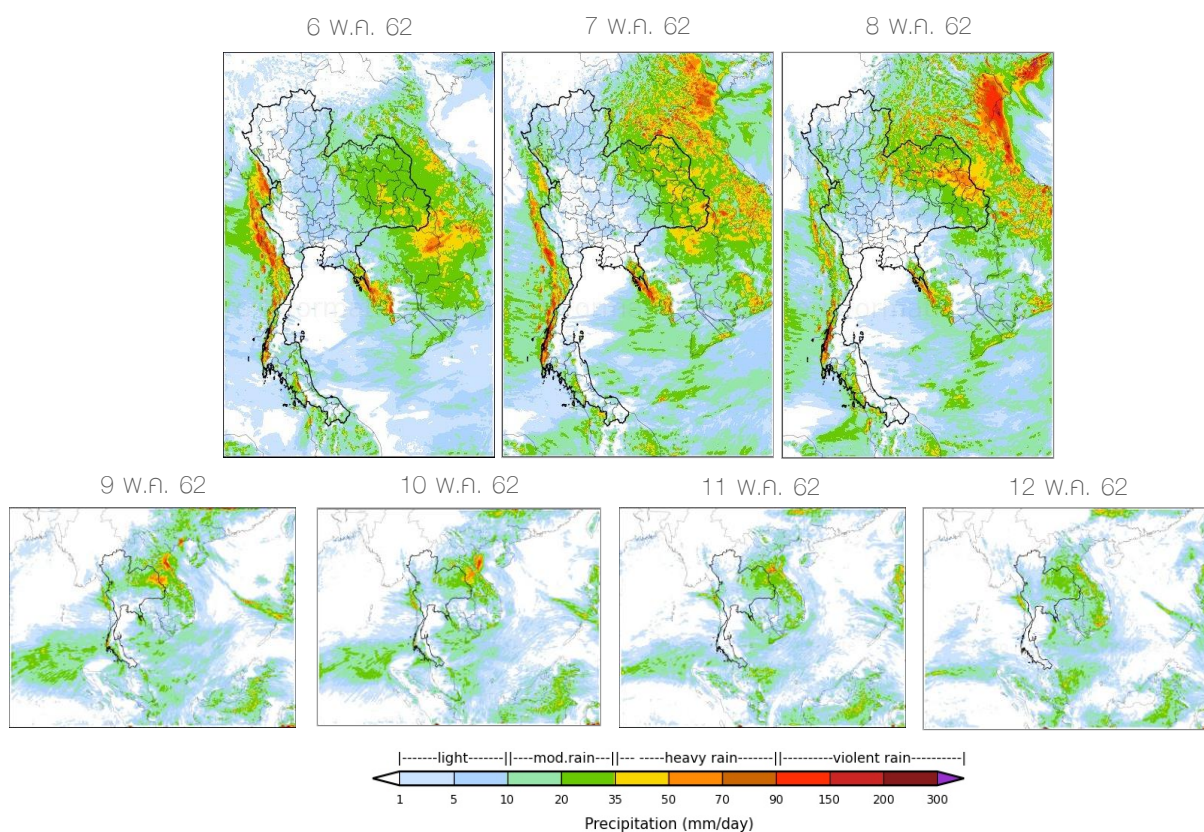
ปัจจุบันประเทศไทยมีการปลูกข้าวนาปรังและพืชไร่-พืชผักไปแล้วทั้งสิ้น 9.35 ล้านไร่ หรือคิดเป็น 89.42% ซึ่งยังคงอยู่ในแผนที่วางไว้ โดยบริเวณภาคตะวันออกเฉียงเหนือมีการเพาะปลูกไปแล้วทั้งสิ้น 1.19 ล้านไร่ ซึ่งมีการเพาะปลูกเกินแผนที่วางไว้ 13.63% รองลงมาคือ บริเวณภาคตะวันออกมีการเพาะปลูกไปแล้ว 0.43 ล้านไร่ ซึ่งมีการเพาะปลูกเกินแผนที่วางไว้ 6.38% ของแผนที่วางไว้ หากพิจารณาในรายละเอียด พบว่า มีการปลูกข้าวนาปรังไปแล้ว 8.76 ล้านไร่ หรือคิดเป็น 109.10% ซึ่งมีการเพาะปลูกเกินแผนไปแล้ว 9.10% โดยพื้นที่ที่ปลูกข้าวนาปรังเกินจากแผนที่วางไว้ ได้แก่ ภาคเหนือ ภาคตะวันออกเฉียงเหนือ ภาคตะวันออก และลุ่มน้ำเจ้าพระยา ซึ่งปลูกข้าวนาปรังเกินแผนไปแล้ว 42.91% 15.85% 15.24% และ 10.51% ตามลำดับ ส่วนพืชไร่-พืชผักมีการเพาะปลูกไปแล้ว 0.59 ล้านไร่ หรือคิดเป็น 24.38% โดยพื้นที่ที่ปลูกพืชไร่-พืชผักเกินจากแผนที่วางไว้ ได้แก่ ภาคกลางและภาคตะวันออกเฉียงเหนือ ซึ่งเกินจากแผนที่วางไว้ 208.67% และ 2.50% ตามลำดับ

ภาค	ข้าวนาปรัง				พืชไร่-พืชผัก				รวม			
	แผน (ล้านไร่)	ผล (ล้านไร่)	%	เกิน (ล้านไร่)	แผน (ล้านไร่)	ผล (ล้านไร่)	%	เกิน (ล้านไร่)	แผน (ล้านไร่)	ผล (ล้านไร่)	%	เกิน (ล้านไร่)
เหนือ	0.51	0.73	142.91	0.36	0.84	0.24	28.50	0.20	1.35	0.97	71.72	0.56
ตะวันออกเฉียงเหนือ	0.75	0.66	87.92	0.46	0.57	0.05	8.20	0.03	1.32	0.70	53.42	0.49
กลาง	0.06	0.02	35.44	0.01	0.001	0.003	308.67		0.06	0.02	40.56	0.01
ตะวันออก	0.35	0.41	115.24	0.37	0.05	0.03	49.00	0.01	0.41	0.43	106.38	0.39
ตะวันตก	0.87	1.01	115.85	0.16	0.17	0.18	102.50	0.02	1.05	1.19	113.63	0.19
ใต้	0.18	0.07	39.33	0.003	0.01	0.01	94.61		0.20	0.09	43.24	0.004
ลุ่มน้ำเจ้าพระยา	5.30	5.86	110.51	5.52	0.77	0.08	10.82	0.06	6.07	5.94	97.84	5.58
ทั้งประเทศ	8.03	8.76	109.10	6.89	2.43	0.59	24.38	0.32	10.46	9.35	89.42	7.22

ที่มา : กรมชลประทาน ข้อมูล ณ วันที่ 1 พฤษภาคม 2562

สถานการณ์ฝน 7 วัน ข้างหน้า

- **ช่วงวันที่ 6-8 พ.ค. 62** ลมมรสุมตะวันตกเฉียงใต้ที่พัดนำความชื้นเข้าสู่ประเทศไทยมีกำลังแรงขึ้น ประกอบกับหย่อมความกดอากาศต่ำปกคลุมบริเวณอ่าวตังเกี๋ย ทำให้เกิดลมพัดสอบกับบริเวณภาคตะวันออกเฉียงเหนือ ส่งผลให้ด้านตะวันออกของภาคตะวันออกเฉียงเหนือจะยังคงมีฝนฟ้าคะนองและมีฝนตกหนักในบางพื้นที่ ส่วนบริเวณด้านรับลมมรสุมในภาคใต้ฝั่งตะวันตก ภาคตะวันออก และด้านตะวันตกของประเทศไทยตอนบน จะมีฝนตกเพิ่มมากขึ้น และมีฝนตกหนักถึงหนักมากในบางพื้นที่ โดยเฉพาะบริเวณจังหวัดระนอง ภูเก็ต พังงา กระบี่ ตรัง สตูล จันทบุรี และตราด
- **ช่วงวันที่ 9-12 พ.ค. 62** ลมตะวันตกเฉียงใต้ยังคงพัดนำความชื้นเข้าสู่ประเทศไทย ประกอบกับหย่อมความกดอากาศต่ำยังคงปกคลุมบริเวณชายฝั่งประเทศเวียดนามตอนบน ส่งผลให้ด้านตะวันออกของภาคตะวันออกเฉียงเหนือมีฝนตกต่อเนื่องและมีฝนตกหนักในบางพื้นที่ ส่วนบริเวณด้านรับลมมรสุมในภาคใต้ฝั่งตะวันตก ภาคตะวันออก และด้านตะวันตกของประเทศไทยตอนบนจะยังคงมีฝนตกต่อเนื่อง



ที่มา: สถาบันสารสนเทศทรัพยากรน้ำและการเกษตร (องค์การมหาชน)

ข้อมูลเพิ่มเติม: http://live1.haii.or.th/wrf_image/index.php

คาดการณ์สภาวะระดับน้ำในแม่น้ำเจ้าพระยา

จากการคาดการณ์สถานการณ์น้ำขึ้น-น้ำลงบริเวณอ่าวไทย โดยสถาบันสารสนเทศทรัพยากรน้ำ (องค์การมหาชน) คาดว่าวันที่ 7 พ.ค. 62 บริเวณสถานีกองบัญชาการกองทัพเรือ น้ำลงต่ำสุดเวลา 15.00 น. ต่ำกว่าระดับน้ำทะเลปานกลาง 0.75 เมตร และน้ำขึ้นสูงสุดเวลา 21.00น. สูงกว่าระดับน้ำทะเลปานกลาง 1.07 เมตร ส่วนบริเวณป้อมพระจุลจอมเกล้า น้ำลงต่ำสุดเวลา 13.00 น. ต่ำกว่าระดับน้ำทะเลปานกลาง 1.77 เมตร และน้ำขึ้นสูงสุดเวลา 20.00 น. สูงกว่าระดับน้ำทะเลปานกลาง 1.15 เมตร

หน้ากองบัญชาการกองทัพเรือ



ป้อมพระจุลจอมเกล้า

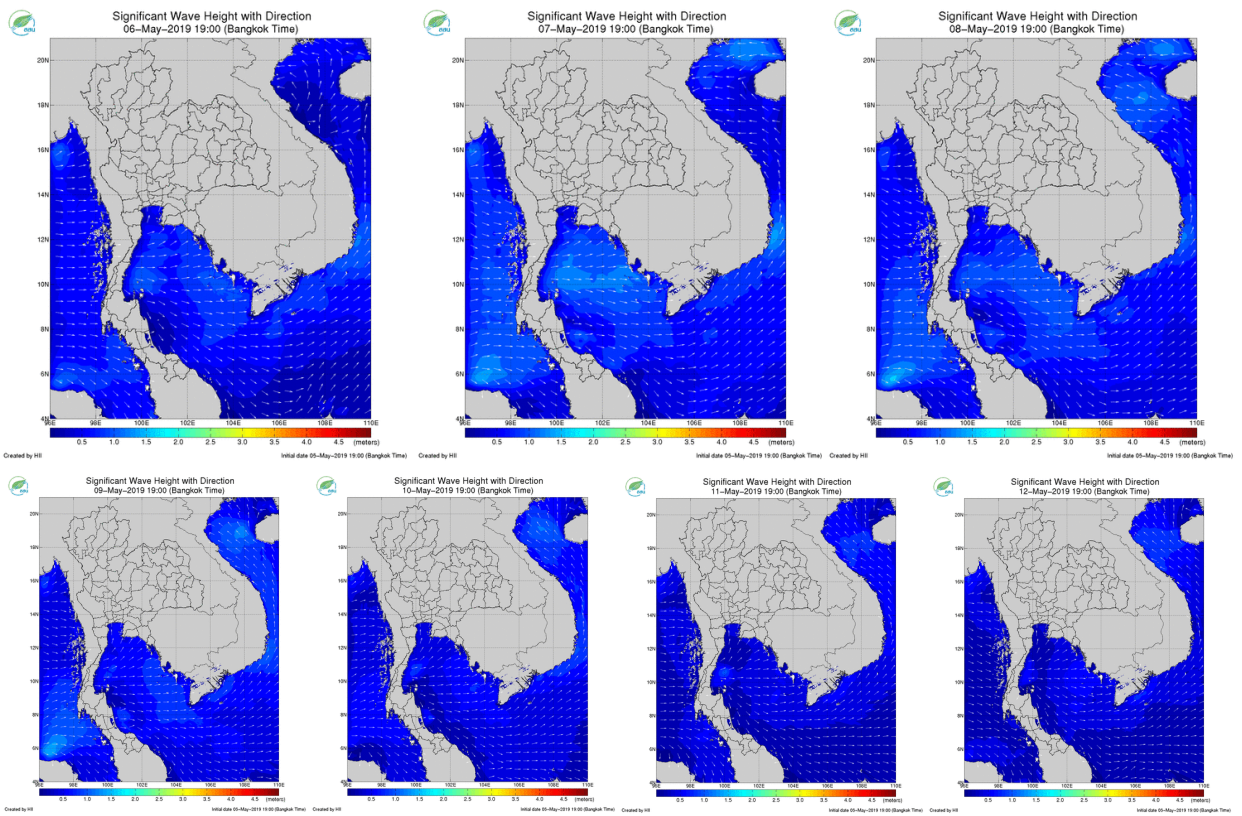


ที่มา: สถาบันสารสนเทศทรัพยากรน้ำ (องค์การมหาชน)
 หมายเหตุ: การคำนวณระดับน้ำด้วยวิธีการ T-Tide Analysis

ภาคการณความสูงและทิศทางคลื่นทะเล

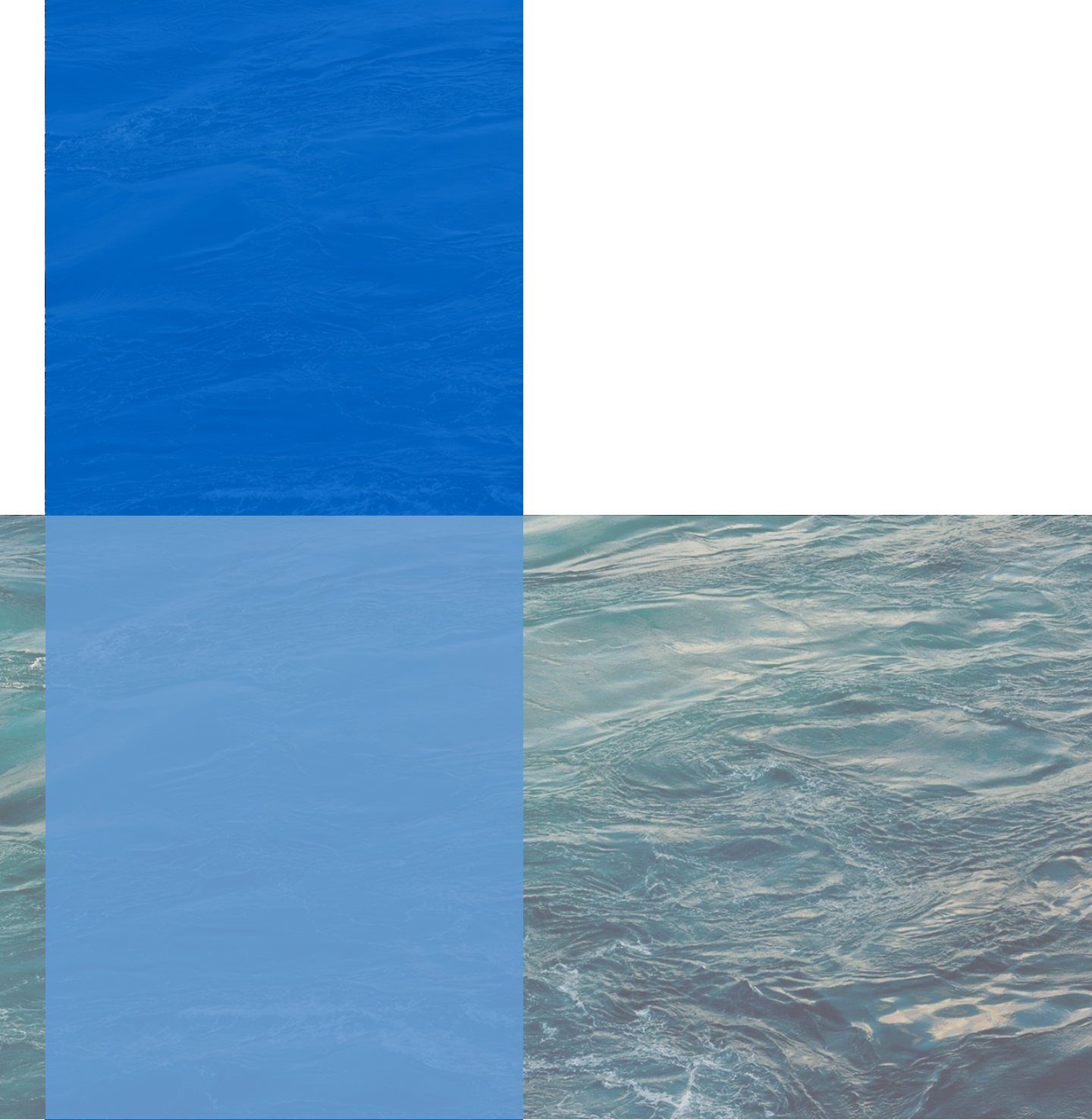
คาดว่าในช่วงวันที่ 6- 12 พ.ค. 2562 ลมตะวันตกเฉียงใต้ที่พัดปกคลุมทะเลอันดามันและอ่าวไทยมีกำลังแรงขึ้น ส่งผลให้คลื่นลมในทะเลอันดามันและอ่าวไทยจะมีกำลังแรงขึ้น โดยจะมีความสูงคลื่นประมาณ 1-2 เมตร ในช่วงวันที่ 6-8 พ.ค. 62 หลังจากนั้นคลื่นลมในทะเลอันดามันและอ่าวไทยจะอ่อนกำลังลง โดยจะมีความสูงคลื่นประมาณ 1-1.5 เมตร

ภาคการณความสูงและทิศทางคลื่นทะเล ระหว่างวันที่ 6-12 พ.ค. 2562



ที่มา: สถานีสารสนเทศทรัพยากรน้ำและการเกษตร (องค์การมหาชน)

ข้อมูลเพิ่มเติม: <http://www.thaiwater.net/v3/wrf/swan>



คลังข้อมูลน้ำและภูมิอากาศแห่งชาติ
National Hydroinformatics and Climate Data Center

โดย

สถาบันสารสนเทศทรัพยากรน้ำ (องค์การมหาชน)
กระทรวงวิทยาศาสตร์และเทคโนโลยี



รู้น้ำ รู้อากาศ รู้ภัยพิบัติ

www.thaiwater.net

ThaiWater mobile application