

รู้น้ำ รู้อากาศ รู้ทันภัยพิบัติ

www.thaiwater.net

ThaiWater mobile application



คลังข้อมูลน้ำและภูมิอากาศแห่งชาติ
National Hydroinformatics and Climate Data Center

รู้น้ำรู้อากาศ

รายสัปดาห์

ประจำวันที่ 29 เม.ย. 2562



จัดทำโดย

สถาบันสารสนเทศทรัพยากรน้ำ (องค์การมหาชน)

กระทรวงวิทยาศาสตร์และเทคโนโลยี

สัปดาห์ที่ผ่านมา

สภาพอากาศ

4 ลักษณะ:กลุ่มเมฆจากภาพถ่ายดาวเทียม

5 แพนที่อากาศ

6 สถานการณ์ฝน

- เรดาร์ตรวจอากาศ
- สถานีตรวจอากาศ
- ปริมาณฝนทั้งสัปดาห์

9 สภาวะฝนที่ผิดปกติ

10 ความชื้นในอากาศ

สถานการณ์น้ำ

11 ความชื้นพื้นดิน

12 สถานการณ์น้ำในเขื่อน

- น้ำในเขื่อนขนาดใหญ่ทั้งประเทศ
- น้ำในเขื่อนพื้นที่ลุ่มน้ำเจ้าพระยา

15 ระดับน้ำในแม่น้ำสายหลัก

16 สถานการณ์น้ำทะเล

- อุณหภูมิพื้นผิวน้ำทะเล
- ความสูงและทิศทางคลื่นทะเล
- น้ำเค็มรุก

19 แพน/พล การเพาะปลูกพืชในช่วงฤดูแล้ง

คาดการณ์สัปดาห์หน้า

สภาพอากาศ

20 คาดการณ์ฝน 7 วันข้างหน้า

สถานการณ์น้ำ

21 คาดการณ์ระดับน้ำในแม่น้ำเจ้าพระยา

22 คาดการณ์ความสูงและทิศทางคลื่นทะเล

สถานการณ์ปัจจุบัน

สภาพอากาศ : สัปดาห์นี้มีลมใต้และลมตะวันออกเฉียงใต้พัดนำความชื้นจากอ่าวไทยเข้าสู่ประเทศไทยตอนบน ประกอบกับกระแสลมตะวันตกในระดับบน (ระดับ 5.5 ก.ม.) ยังคงพัดปกคลุมประเทศไทยตอนบน ส่งผลให้ประเทศไทยยังคงมีฝนตกจากพายุฤดูร้อนในบางแห่ง ในช่วงวันที่ 23 เม.ย. 62 หลังจากนั้นฝนจะลดลง เนื่องจากลมใต้และลมตะวันออกเฉียงใต้อ่อนกำลังลงในช่วงวันที่ 24-25 เม.ย. 62 ต่อมาในช่วงวันที่ 26 เม.ย. 62 ลมใต้และลมตะวันออกเฉียงใต้กลับมามีกำลังแรงขึ้นอีกครั้ง ส่งผลให้ประเทศไทยตอนบนยังคงมีพายุฤดูร้อน ฝนฟ้าคะนองและลมกระโชกแรงในบางพื้นที่ ส่วนภาคใต้ลมตะวันตกเฉียงใต้พัดสอกับลมตะวันออกเฉียงใต้ ส่งผลให้กลับมามีฝนตกเพิ่มขึ้นและมีฝนตกหนักในบางแห่งตลอดทั้งสัปดาห์ ทั้งนี้ปริมาณฝนสะสม 7 วันที่วัดได้จากระบบโทรมาตรของสถานีสารสนเทศทรัพยากรน้ำสูงสุด 3 อันดับแรก ได้แก่ จังหวัดเลย 91 มิลลิเมตร จังหวัดสกลนคร 84 มิลลิเมตร และจังหวัดชัยภูมิ 83 มิลลิเมตร

น้ำในเขื่อน : ปัจจุบันเขื่อนขนาดใหญ่ทั้ง 35 แห่งทั่วประเทศ มีปริมาณน้ำกักเก็บรวมกันทั้งสิ้น 42,296 ล้านลูกบาศก์เมตร คิดเป็น 60% ของความจุ สถานการณ์อยู่ในเกณฑ์น้ำปานกลาง โดยเป็นปริมาณน้ำใช้การได้จริง 18,753 ล้านลูกบาศก์เมตร ซึ่งเขื่อนที่มีปริมาณน้ำกักเก็บ มากกว่า 80-100% มีเพียงเขื่อนเดียว คือ เขื่อนศรีนครินทร์ (81%) ส่วนเขื่อนที่มีน้ำน้อยวิกฤต มี 11 เขื่อน ได้แก่ เขื่อนแม่วง (28%) เขื่อนแควน้อย (28%) เขื่อนลำปาว (23%) เขื่อนลำพระเพลิง (22%) เขื่อนอุบลรัตน์ (24%) เขื่อนห้วยหลวง (23%) เขื่อนป่าสักชลสิทธิ์ (20%) เขื่อนกระเสียว (20%) เขื่อนทับเสลา (24%) เขื่อนคลองสียัด (27%) และเขื่อนขุนด่านปราการชล (18%)

น้ำในแม่น้ำลำคลอง : ประเทศไทยตอนบนยังคงมีระดับน้ำลดลงต่อเนื่อง โดยระดับน้ำในลำน้ำสายหลักบริเวณภาคเหนือมีระดับน้ำปานกลางถึงน้ำน้อย และมีระดับน้ำน้อยวิกฤตในลำน้ำสาขา ภาคตะวันออกเฉียงเหนือ ภาคตะวันออก และภาคใต้ โดยส่วนใหญ่มีระดับน้ำปานกลางถึงน้ำน้อย ส่วนภาคกลางมีระดับน้ำปานกลางถึงน้ำมาก แต่ยังคงมีน้ำสันตลิ่งต่ำบริเวณปากแม่น้ำในช่วงน้ำทะเลหนุนสูง ได้แก่ บริเวณคลองสนามชัย ตำบลพันท้ายนรสิงห์ อำเภอเมืองสมุทรสาคร จังหวัดสมุทรสาคร

คาดการณ์

คาดการณ์ฝน : ช่วงวันที่ 29 เม.ย.-1 พ.ค. 62 ลมใต้และลมตะวันออกเฉียงใต้ยังคงพัดปกคลุมประเทศไทยตอนบน ประกอบกับกระแสลมตะวันตกในระดับบนพัดปกคลุมประเทศไทยตอนบน ส่งผลให้ประเทศไทยตอนบนยังคงมีพายุฤดูร้อน ฝนฟ้าคะนองและลมกระโชกแรง รวมทั้งมีลูกเห็บตกได้บางแห่ง ในช่วงวันที่ 28 เม.ย. 62 ส่วนใหญ่ในภาคตะวันออกเฉียงเหนือ จากนั้นกระแสลมตะวันตกจะเริ่มพัดปกคลุมประเทศไทยตอนบนในช่วงวันที่ 30 เม.ย. 62 ทำให้พัดนำความชื้นเข้าสู่ประเทศไทย ส่งผลให้ประเทศไทยตอนบนจะเริ่มมีฝนเพิ่มมากขึ้น ส่วนภาคใต้ลมตะวันตกเฉียงใต้พัดสอกับลมตะวันออกเฉียงใต้ ส่งผลให้ภาคใต้กลับมามีฝนเพิ่มขึ้นและมีฝนตกหนักบางแห่ง ส่วนในช่วงวันที่ 2-5 พ.ค. 62 ลมตะวันตกเฉียงใต้เริ่มพัดนำความชื้นเข้าสู่ประเทศไทย ประกอบกับมีลมตะวันออกเฉียงใต้พัดเข้ามาพัดสอกับลมตะวันตกเฉียงใต้ ในช่วงวันที่ 4-5 พ.ค. 62 ส่งผลให้ประเทศไทยตอนบนมีฝนเพิ่มขึ้นและมีฝนตกหนักบางแห่งในภาคตะวันออกเฉียงเหนือ ภาคตะวันออก และภาคกลาง ส่วนลมตะวันตกเฉียงใต้พัดปกคลุมภาคใต้ ส่งผลให้ภาคใต้ยังคงมีฝนตกได้ต่อเนื่อง

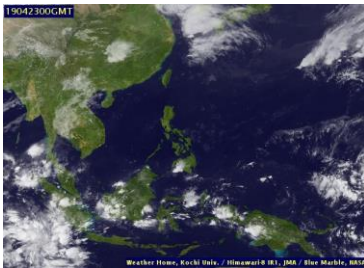
คาดการณ์ระดับน้ำในแม่น้ำเจ้าพระยา : จากการคาดการณ์สถานการณ์น้ำขึ้น-น้ำลงบริเวณอ่าวไทย โดยสถานีสารสนเทศทรัพยากรน้ำ (องค์การมหาชน) คาดว่า วันที่ 30 เม.ย. 62 บริเวณสถานีกองบัญชาการกองทัพเรือน้ำลงต่ำสุด เวลา 21.00 น. ต่ำกว่าระดับน้ำทะเลปานกลาง 0.30 เมตร และน้ำขึ้นสูงสุดเวลา 04.00-05.00 น. สูงกว่าระดับน้ำทะเลปานกลาง 0.88 เมตร ส่วนบริเวณป้อมพระจุลจอมเกล้าน้ำลงต่ำสุดเวลา 20.00 น. ต่ำกว่าระดับน้ำทะเลปานกลาง 0.76 เมตร และน้ำขึ้นสูงสุดเวลา 03.00 น. สูงกว่าระดับน้ำทะเลปานกลาง 0.73 เมตร

คาดการณ์คลื่น : คาดว่าในช่วงวันที่ 29 เม.ย.-5 พ.ค. 62 ลมตะวันออกเฉียงใต้พัดปกคลุมอ่าวไทย ส่งผลให้คลื่นลมในอ่าวไทยมีกำลังปานกลาง โดยจะมีความสูงคลื่นประมาณ 1 เมตร ตลอดทั้งสัปดาห์

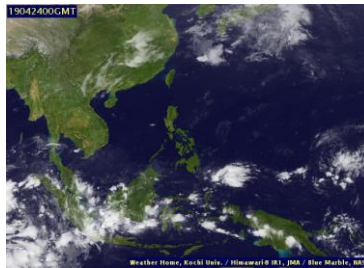
ลักษณะกลุ่มเมฆจากภาพถ่ายดาวเทียม

สปีดาร์นี้ประเทศไทยตอนล่างมีกลุ่มเมฆปกคลุมหนาแน่นเกือบตลอดทั้งสปีดาร์ โดยเฉพาะในช่วงวันที่ 23 เม.ย. 62 มีกลุ่มเมฆปกคลุมหนาแน่นบริเวณภาคใต้ด้านฝั่งตะวันตก และมีกลุ่มเมฆปกคลุมบางเบาบริเวณภาคตะวันออกเฉียงเหนือ และในช่วงวันที่ 26-28 เม.ย. 62 มีกลุ่มเมฆปกคลุมหนาแน่นกระจายตัวอยู่ทั่วทั้งบริเวณภาคใต้ หลังจากค่อยๆ บางลงในช่วงวันที่ 29 เม.ย. 62

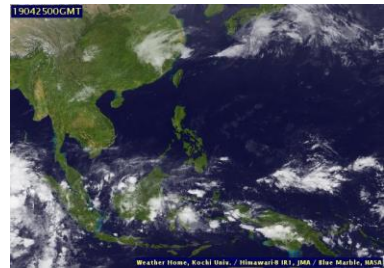
23 เม.ย. 62 07:00 น.



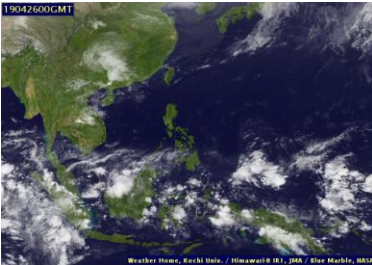
24 เม.ย. 62 07:00 น.



25 เม.ย. 62 07:00 น.



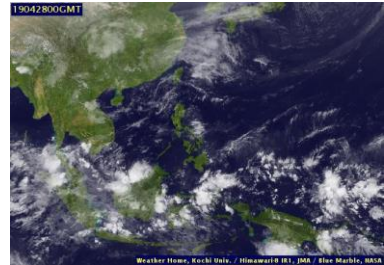
26 เม.ย. 62 07:00 น.



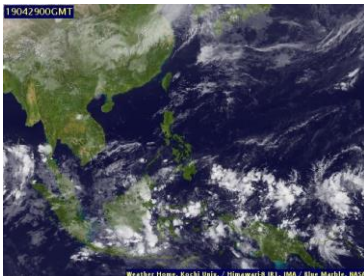
27 เม.ย. 62 08:00 น.



28 เม.ย. 62 07:00 น.



29 เม.ย. 62 07:00 น.

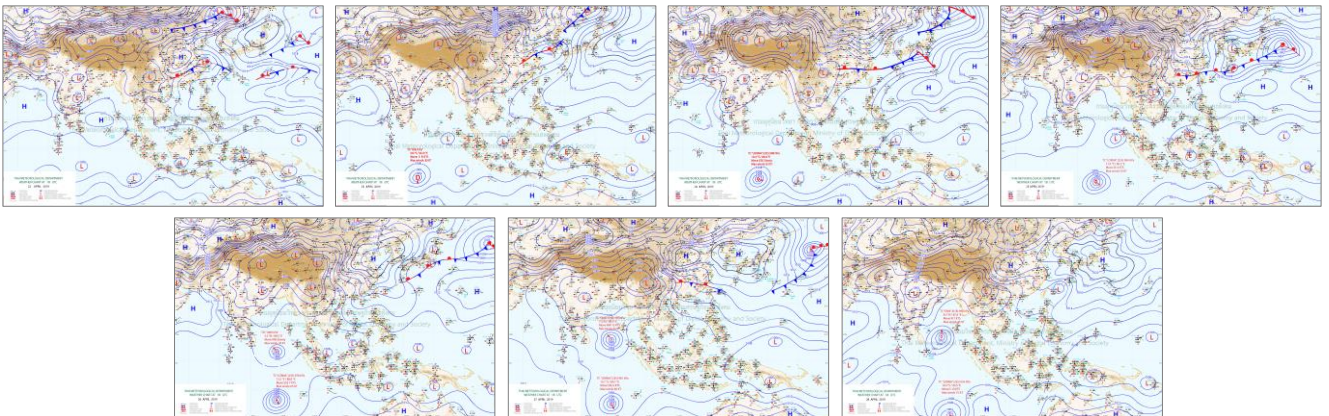


ที่มา: ภาพถ่ายจากดาวเทียม Himawari-8 จัดทำโดย Kochi University.
ข้อมูลเพิ่มเติม: <http://tiwrm.haii.or.th/TyphoonTracking/Goes9.php>

แผนที่อากาศ

สปีดาร์นี้ลมใต้และลมตะวันออกเฉียงใต้พัดนำความชื้นจากอ่าวไทยเข้าสู่ประเทศไทยตอนบน ประกอบกับกระแสลมตะวันตกในระดับลมชั้นบน (ระดับ 5.5 ก.ม.) ยังคงพัดปกคลุมประเทศไทยตอนบน ส่งผลให้ประเทศไทยยังคงมีฝนตกจากพายุฤดูร้อนในบางแห่ง ในช่วงวันที่ 23 เม.ย. 62 หลังจากนั้นฝนจะลดลง เนื่องจากลมใต้และลมตะวันออกเฉียงใต้อ่อนกำลังลงในช่วงวันที่ 24-25 เม.ย. 62 ต่อมาในช่วงวันที่ 26 เม.ย. 62 ลมใต้และลมตะวันออกเฉียงใต้กลับมามีกำลังแรงขึ้นอีกครั้ง ส่งผลให้ประเทศไทยตอนบนยังคงมีพายุฤดูร้อน พนฟ้าคะนองและลมกระโชกแรงในบางพื้นที่ ส่วนภาคใต้ลมตะวันตกเฉียงใต้พัดสออบกับลมตะวันออกเฉียงใต้ ส่งผลให้กลับมามีฝนตกเพิ่มขึ้นและมีพายุหนักในบางแห่งตลอดทั้งสปีดาร์

ภาพแผนที่อากาศ ในช่วงวันที่ 23 เม.ย. 2562 ถึง วันที่ 29 เม.ย. 2562



ที่มา: กรมอุตุนิยมวิทยา

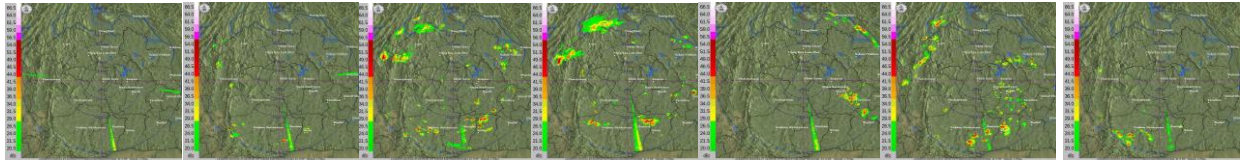
ข้อมูลเพิ่มเติม: http://www.thaiwater.net/TyphoonTracking/wc.php?imgwc=lastest_wc.jpg

สถานการณ์ฝนจากภาพเรดาร์ตรวจอากาศ

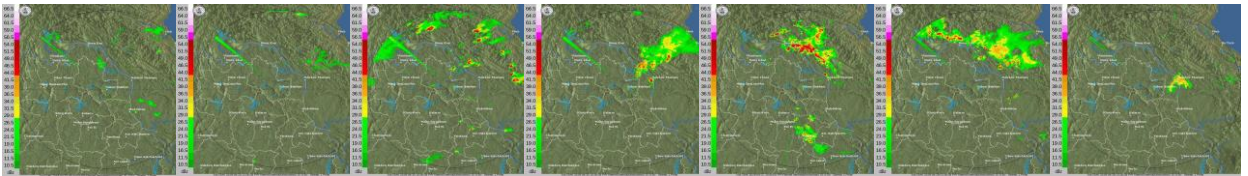
เครือข่ายภาพเรดาร์ตรวจวัดปริมาณฝนของกรมฝนหลวงและการบินเกษตรและกรมอุตุนิยมวิทยา ได้แก่ เรดาร์ขอนแก่น เรดาร์สกลนคร เรดาร์สมุทรสงคราม เรดาร์ชุมพร และเรดาร์สงขลา ตรวจพบกลุ่มฝนตกหนักถึงหนักมากกระจายตัวในหลายพื้นที่ของประเทศไทยเกือบตลอดทั้งสปีดาร์ โดยบริเวณตอนบนของประเทศ ตรวจพบกลุ่มฝนตกหนักถึงหนักมากในช่วงวันที่ 25-28 เม.ย. 62 เนื่องจากอิทธิพลของพายุฤดูร้อน ส่วนบริเวณภาคใต้ตรวจพบกลุ่มฝนตกเล็กน้อยถึงปานกลางในช่วงต้นสปีดาร์ และมีฝนตกเพิ่มมากขึ้นเรื่อยๆ และตรวจพบกลุ่มฝนตกหนักถึงหนักมากบริเวณภาคใต้ด้านฝั่งตะวันตกในวันที่ 29 เม.ย. 62

ภาพเรดาร์ตรวจอากาศ ในช่วงวันที่ 23 เม.ย. 2562 ถึง วันที่ 29 เม.ย. 2562

เรดาร์ขอนแก่น



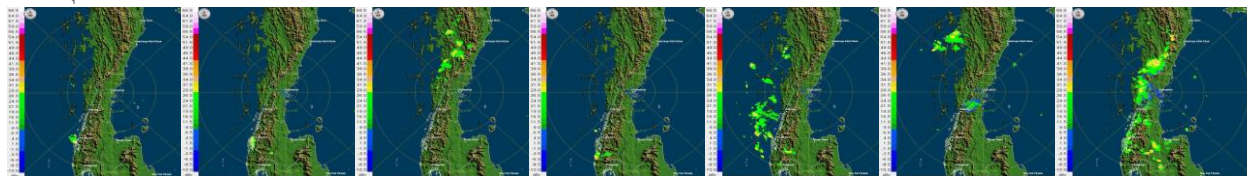
เรดาร์สกลนคร



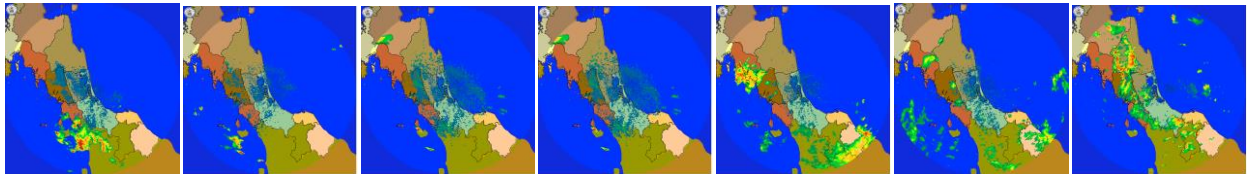
เรดาร์สมุทรสงคราม



เรดาร์ชุมพร



เรดาร์สงขลา



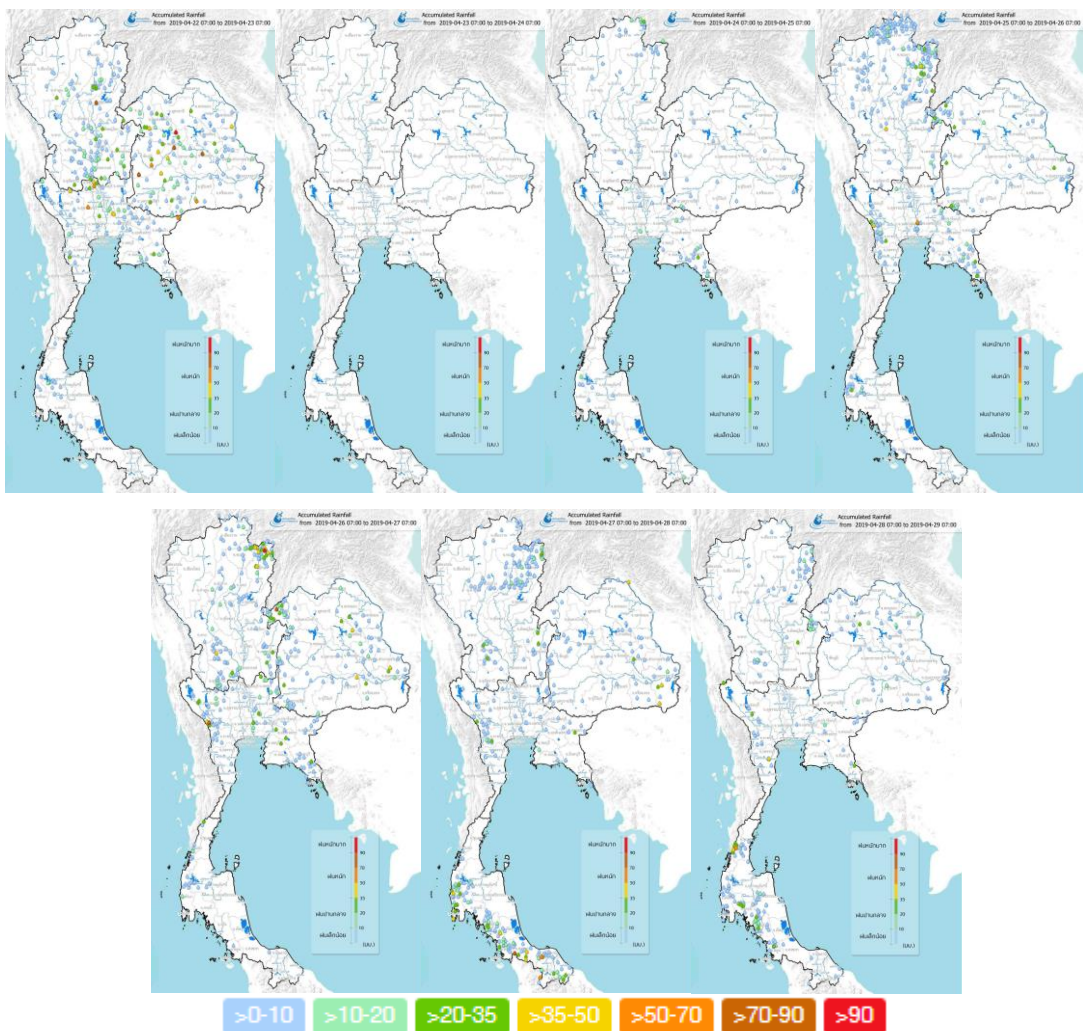
ที่มา: กรมอุตุนิยมวิทยา กรมฝนหลวงและการบินเกษตร และสำนักการระบายน้ำกรุงเทพมหานคร

ข้อมูลเพิ่มเติม: http://www.thaiwater.net/DATA/REPORT/php/radar/show_skaradar.php

ปริมาณฝนรายวันจากสถานีตรวจอากาศ

สปีดาร์นี้ประเทศไทยตอนบนยังคงมีฝนตกต่อเนื่องเกือบตลอดทั้งสปีดาร์ โดยมีฝนตกปานกลางถึงหนักกระจายตัวอยู่บริเวณภาคเหนือ ภาคตะวันออกเฉียงเหนือ ภาคกลางตอนบน กับมีฝนตกหนักมากบริเวณจังหวัดน่าน เลย อุตรดิตถ์ ขอนแก่น มหาสารคาม ร้อยเอ็ด ชัยภูมิ สุรินทร์ บุรีรัมย์ เขียวาก สุพรรณบุรี นครปฐม นครนายก กาญจนบุรี และสระแก้ว ในช่วงวันที่ 22 และ 25-28 เม.ย. 62 ส่วนภาคใต้มีปริมาณฝนลดลง แต่ยังคงมีฝนตกเล็กน้อยถึงปานกลางกระจายตัวอยู่บริเวณภาคใต้ด้านฝั่งตะวันตก และมีฝนตกหนักถึงหนักมากบริเวณตอนล่างของภาค โดยเฉพาะบริเวณจังหวัดสงขลา สตูล ปัตตานี และยะลา ในช่วงวันที่ 27 เม.ย. 62

ปริมาณฝนสะสมรายวัน ในช่วงวันที่ 22 เม.ย. 2562 ถึง วันที่ 28 เม.ย. 2562

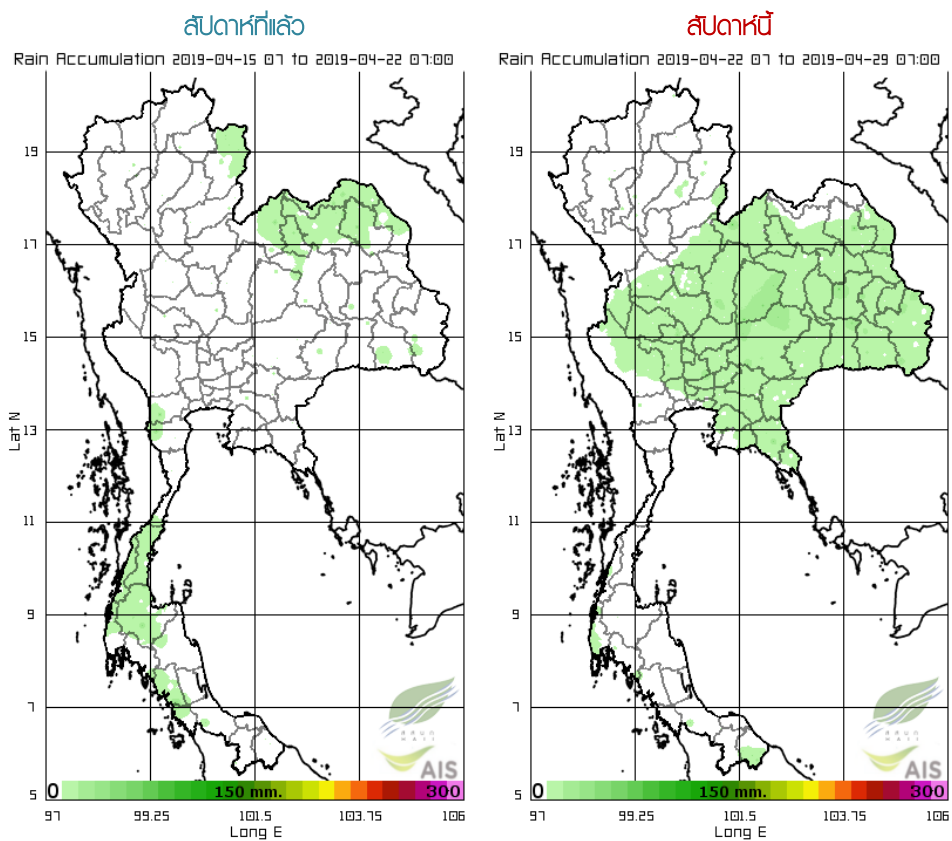


ที่มา: คลังข้อมูลน้ำและภูมิอากาศแห่งชาติ

ข้อมูลเพิ่มเติม: <http://www.nhc.in.th/product/latest/img/rain24.jpg>

ปริมาณฝนทั้งสปีดาร์

สปีดาร์นี้ประเทศไทยมีฝนตกเพิ่มขึ้นจากสปีดาร์ที่ผ่านมา โดยเฉพาะบริเวณตอนบนของประเทศ ส่วนบริเวณตอนล่างของประเทศไทยมีปริมาณฝนลดลงจากสปีดาร์ที่ผ่านมา ทั้งนี้ปริมาณฝนสะสม 7 วัน ที่วัดได้จากระบบโทรมาตรของสถาบันสารสนเทศทรัพยากรน้ำสูงสุด 3 อันดับแรก ได้แก่ จังหวัดเลย 91 มิลลิเมตร จังหวัดสกลนคร 84 มิลลิเมตร และจังหวัดชัยภูมิ 83 มิลลิเมตร



ที่มา: สถาบันสารสนเทศทรัพยากรน้ำ (องค์การมหาชน)

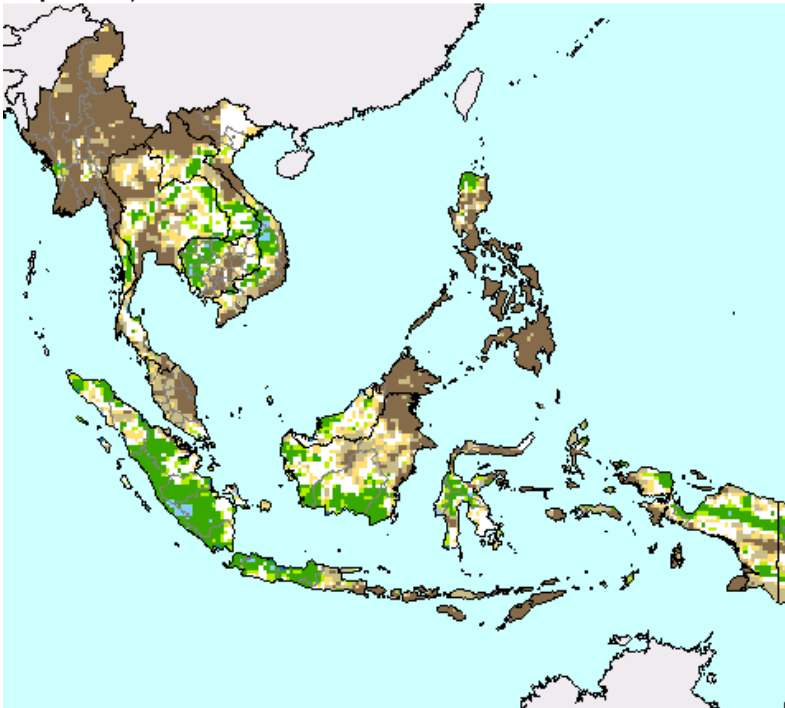
ข้อมูลเพิ่มเติม: http://www.thaiwater.net/DATA/site/content/fs_show_top7.html?type=rain_acc&sort_type=max

สถานะฝนที่ผิดปกติ

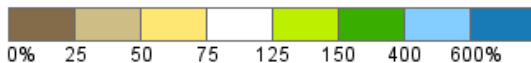
(ในช่วงวันที่ 15-21 เมษายน 2562)

- ภาคเหนือ มีปริมาณฝนต่ำกว่าเกณฑ์ปกติเล็กน้อย ยกเว้นบริเวณตอนกลางของภาคที่มีปริมาณฝนต่ำกว่าเกณฑ์ปกติมาก
- ภาคตะวันออกเฉียงเหนือ มีปริมาณฝนต่ำกว่าเกณฑ์ปกติเล็กน้อย
- ภาคกลาง มีปริมาณฝนต่ำกว่าเกณฑ์ปกติเล็กน้อย ยกเว้นบริเวณตอนล่างของภาคมีปริมาณฝนต่ำกว่าเกณฑ์ปกติมาก
- ภาคตะวันออก มีปริมาณฝนต่ำกว่าเกณฑ์ปกติมาก
- ภาคใต้ ตอนบนของภาคมีปริมาณฝนต่ำกว่าเกณฑ์ปกติมาก ส่วนบริเวณตอนล่างของภาคมีปริมาณฝนต่ำกว่าเกณฑ์ปกติเล็กน้อย
- กรุงเทพฯและปริมณฑล มีปริมาณฝนต่ำกว่าเกณฑ์ปกติมาก

Percent of Normal Precipitation (USAF 557th WW)
Apr. 15 - 21, 2019



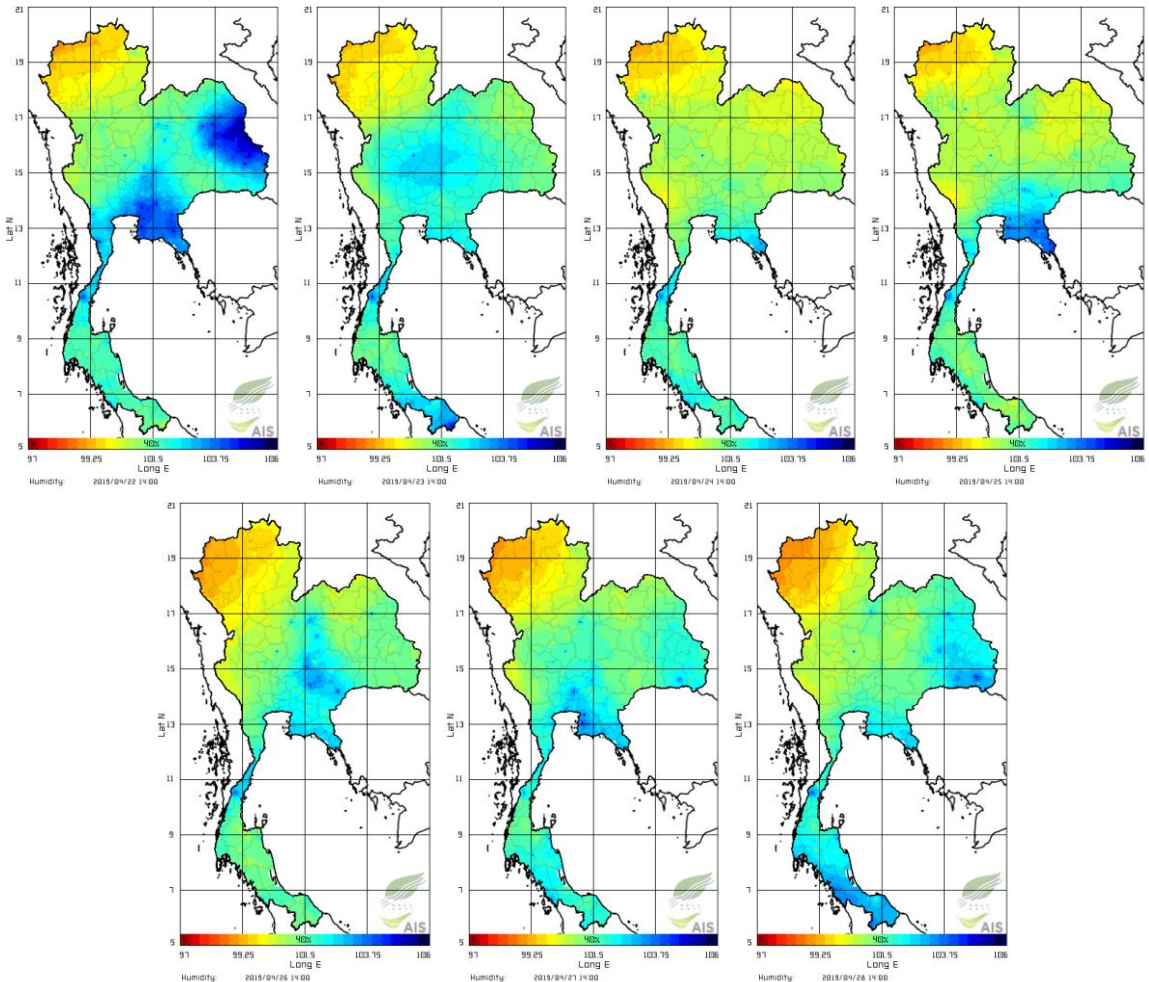
> 600 สูงกว่าเกณฑ์ปกติมาก
 400-600 สูงกว่าเกณฑ์ปกติ
 150-400 สูงกว่าเกณฑ์ปกติเล็กน้อย
 75-150 ใกล้เคียงเกณฑ์ปกติ
 50-75 ต่ำกว่าเกณฑ์ปกติ
 <= 50 ต่ำกว่าเกณฑ์ปกติมาก



ความชื้นในอากาศ

แผนภาพแสดงการกระจายตัวของความชื้นในอากาศสะสมช่วงเวลา 14.00 น. ระหว่างวันที่ 22-28 เม.ย. 62 พบว่า บริเวณภาคเหนือของประเทศไทยมีความชื้นค่อนข้างต่ำตลอดทั้งสปีดาร์ บริเวณภาคตะวันออกเฉียงเหนือมีความชื้นสูงมากบริเวณด้านตะวันออกของภาคในช่วงวันที่ 22 เม.ย. 62 หลังจากนั้นความชื้นในอากาศค่อยๆ ลดลงเนื่องจากมีฝนตกลง ภาคกลางมีความชื้นไม่ค่อนสูงมากนักเกือบตลอดทั้งสปีดาร์ ยกเว้นในช่วงวันที่ 22-23 เม.ย. 62 ที่บริเวณตอนล่างและตอนกลางของภาคมีความชื้นค่อนข้างสูง และบริเวณภาคตะวันออกมีความชื้นสูงมากในช่วงวันที่ 22 และ 24 เม.ย. 62 ส่วนภาคใต้มีความชื้นในอากาศค่อนข้างสูงเกือบตลอดทั้งสปีดาร์ โดยเฉพาะบริเวณตอนบนของภาคในช่วงวันที่ 22 เม.ย. 62 และบริเวณภาคใต้ตอนล่างในช่วงวันที่ 23 และ 29 เม.ย. 62

ความชื้นในอากาศ ในช่วงวันที่ 22 เม.ย. 2562 ถึง วันที่ 28 เม.ย. 2562



ที่มา: สถานีสารสนเทศทรัพยากรน้ำ (องค์การมหาชน)

ข้อมูลเพิ่มเติม: http://www.thaiwater.net/DATA/REPORT/php/radar/show_templmg.php

ความชื้นผิวดิน

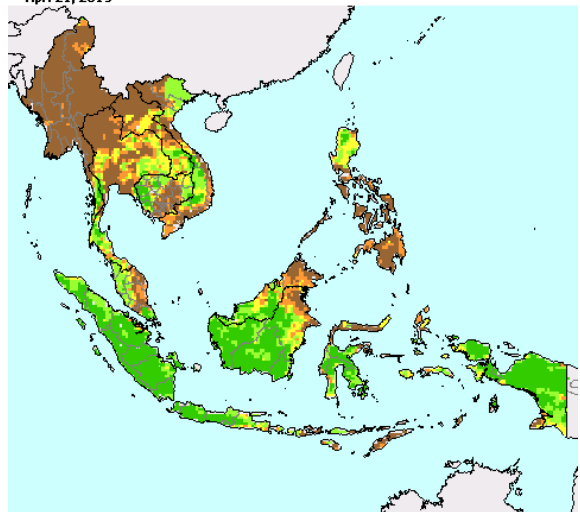
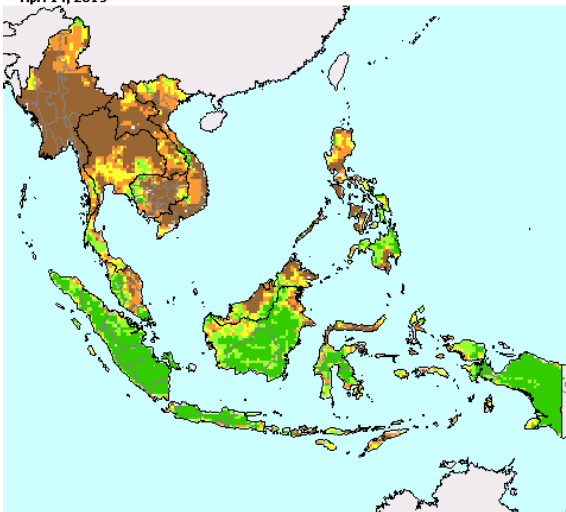
วันที่ 21 เม.ย. 62 ความชื้นผิวดินของประเทศไทยเพิ่มขึ้นจากสปีดาร์ที่ผ่านมา โดยเฉพาะบริเวณภาคตะวันออกเฉียงเหนือตอนบน ภาคกลางตอนบน รวมไปถึงภาคใต้ด้านฝั่งตะวันออก ส่วนบริเวณภาคกลางตอนล่างและภาคตะวันออกมีความชื้นผิวดินต่ำกว่าสปีดาร์ที่ผ่านมา

วันที่ 14 เม.ย. 62

วันที่ 21 เม.ย. 62

Surface Soil Moisture (USAF 557th WW)
Apr. 14, 2019

Surface Soil Moisture (USAF 557th WW)
Apr. 21, 2019



0 (mm) 5 10 15 20 25.4 (mm)

0 (mm) 5 10 15 20 25.4 (mm)

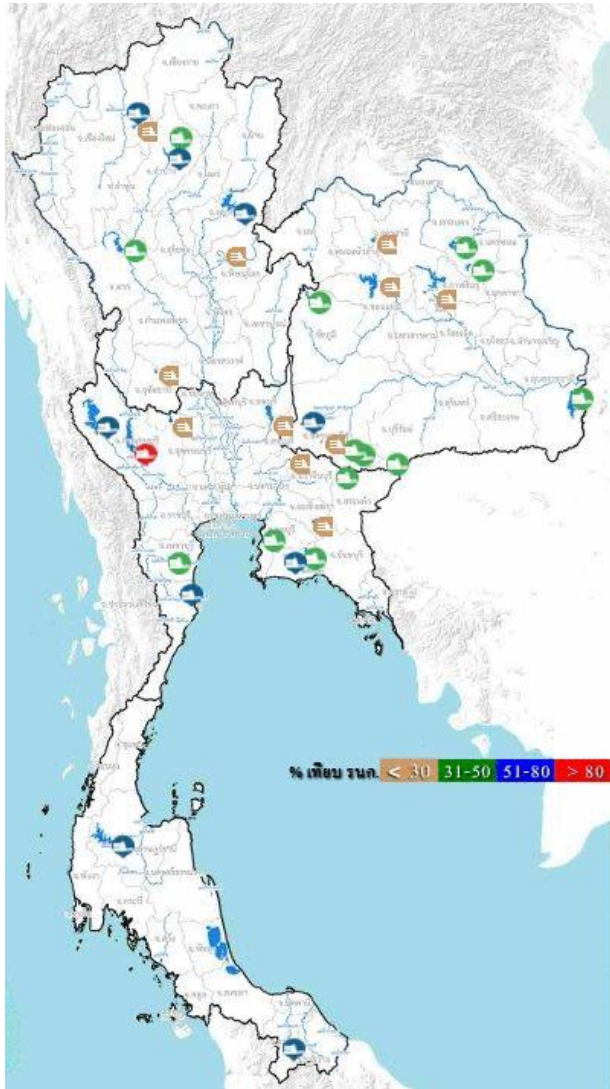
USDA Foreign Agricultural Service
Office of Global Analysis
International Production Assessment Division
Source: United States Air Force
557th Weather Wing
<http://www.557weatherwing.af.mil/>

USDA Foreign Agricultural Service
Office of Global Analysis
International Production Assessment Division
Source: United States Air Force
557th Weather Wing
<http://www.557weatherwing.af.mil/>

ที่มา: USDA (United States Department of Agriculture)

ข้อมูลเพิ่มเติม: <<https://ipad.fas.usda.gov/cropeplorer/imageview.aspx?regionid=seasia>>

สถานการณ์น้ำในเขื่อนขนาดใหญ่ทั่วประเทศ



ปัจจุบันเขื่อนขนาดใหญ่ทั้ง 35 แห่ง ทั่วประเทศ มีปริมาณน้ำกักเก็บรวมกันทั้งสิ้น 42,296 ล้านลูกบาศก์เมตร คิดเป็น 60% ของความจุสถานการณ์อยู่ในเกณฑ์น้ำปานกลาง โดยเป็นปริมาณน้ำใช้การได้ถึง 18,753 ล้านลูกบาศก์เมตร ซึ่งเขื่อนที่มีปริมาณน้ำกักเก็บ มากกว่า 80-100% มีเพียงเขื่อนเดียว คือ เขื่อนศรีนครินทร์ (81%) ส่วนเขื่อนที่มีน้ำน้อยวิกฤต มี 11 เขื่อน ได้แก่ เขื่อนแม่ทอง (28%) เขื่อนแควน้อย (28%) เขื่อนลำปาว (23%) เขื่อนลำพระเพลิง (22%) เขื่อนอุบลรัตน์ (24%) เขื่อนห้วยหลวง (23%) เขื่อนป่าสักชลสิทธิ์ (20%) เขื่อนกระเสียว (20%) เขื่อนทับเสลา (24%) เขื่อนคลองสียัด (27%) และเขื่อนขุนด่านปราการชล (18%)

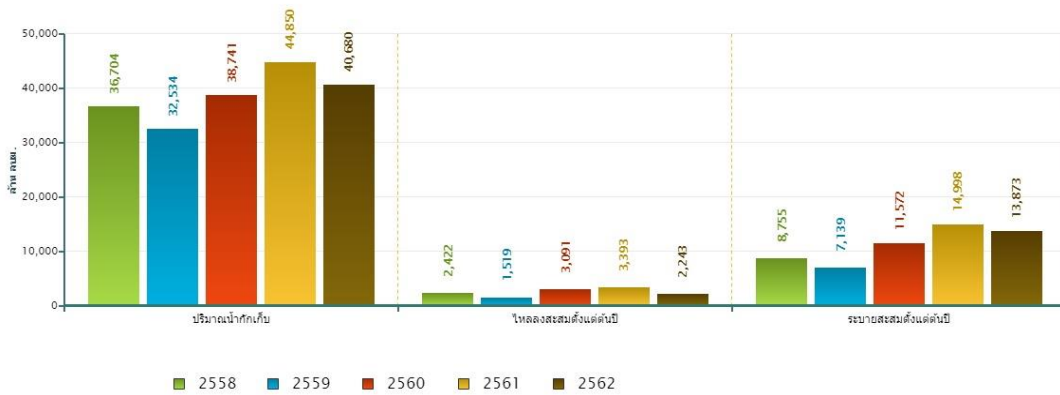
ที่มา: คลังข้อมูลน้ำและภูมิอากาศแห่งชาติ

ข้อมูลเพิ่มเติม : <http://watersituation.thaiwater.net/v1/public/report/dam>

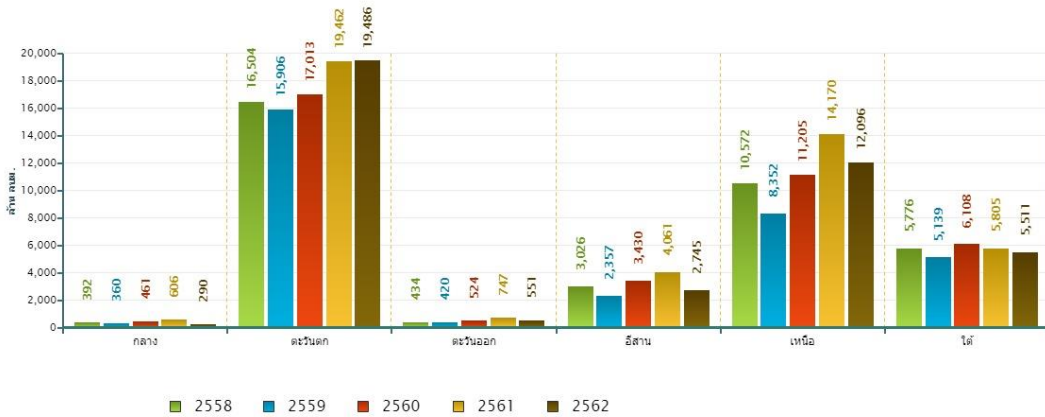
สถานการณ์น้ำในเขื่อนขนาดใหญ่ทั่วประเทศ

ณ วันที่ 29 เม.ย. 62 ปริมาณน้ำกักเก็บในเขื่อนขนาดใหญ่ทั้ง 35 แห่งทั่วประเทศ มีอยู่ 40,680 ล้านลูกบาศก์เมตร ซึ่งเมื่อเปรียบเทียบกับข้อมูลย้อนหลังตั้งแต่ปี 2558-2562 พบว่าปี 2562 ภาคตะวันตกมีปริมาณน้ำกักเก็บมากที่สุด ส่วนภาคกลางมีปริมาณน้ำกักเก็บรองจากปี 2559 ภาคตะวันออกเฉียงเหนือและภาคใต้มีปริมาณน้ำกักเก็บรองจากปี 2558 ส่วนภาคตะวันออกและภาคเหนือมีปริมาณน้ำกักเก็บรองจากปี 2561 ปริมาณน้ำไหลลงอ่างฯ สละมตั้งแต่ต้นปี มีปริมาณ 2,243 ล้านลูกบาศก์เมตร ซึ่งเป็นปริมาณน้ำไหลลงอ่างฯ สละม รองจากปี 2558 และปริมาณน้ำระบายสละมตั้งแต่ต้นปีมีปริมาณ 13,873 ล้านลูกบาศก์เมตร ซึ่งเป็นปริมาณน้ำระบายสละมสูงเป็นอันดับที่ 2 รองจากปี 2561

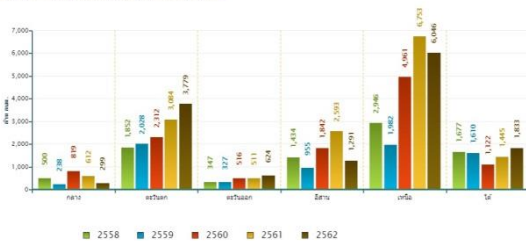
สถานการณ์น้ำในอ่างเก็บน้ำขนาดใหญ่ วันที่ 29 เมษายน



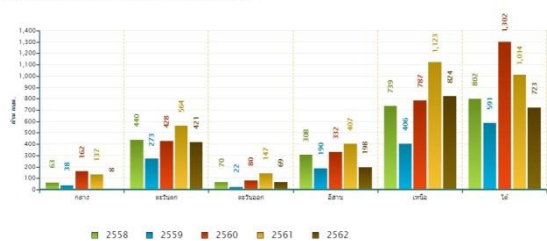
ปริมาณเก็บกักรายภาค วันที่ 29 เมษายน



ปริมาณน้ำระบายสละมตั้งแต่ต้นปีรายภาค วันที่ 29 เมษายน



ปริมาณน้ำไหลลงอ่างฯสละมตั้งแต่ต้นปีรายภาค วันที่ 29 เมษายน

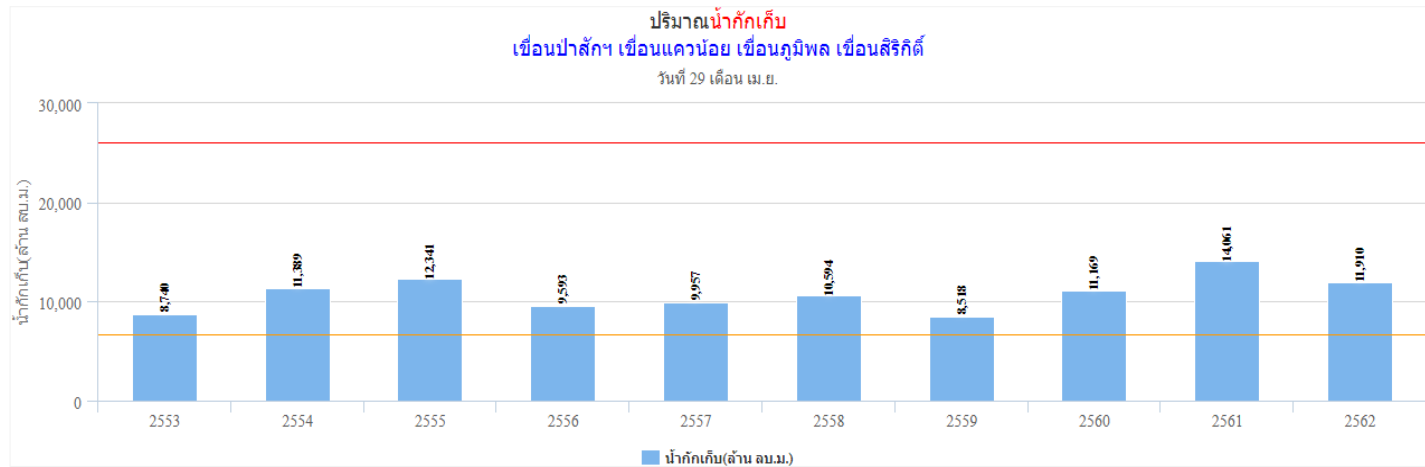


ที่มา : คลังข้อมูลน้ำแลภูมิอากาศแห่งชาติ

สถานการณ์น้ำในเขื่อนพื้นที่ลุ่มน้ำเจ้าพระยา

วันที่ 29 เม.ย. 62 เขื่อนขนาดใหญ่ทั้ง 4 เขื่อนหลักในลุ่มน้ำเจ้าพระยา มีปริมาณน้ำกักเก็บรวมกัน 11,910 ล้านลูกบาศก์เมตร เป็นปริมาณน้ำใช้การได้ 5,214 ล้านลูกบาศก์เมตร ซึ่งเป็นปริมาณน้ำกักเก็บที่คาดว่าจะเพียงพอสำหรับใช้อุปโภคบริโภค การเกษตร และรักษาระบบนิเวศ ในช่วงฤดูแล้งปี 2561/2562

ปริมาณน้ำกักเก็บ
เขื่อนป่าสักฯ เขื่อนแควน้อย เขื่อนภูมิพล เขื่อนสิริกิติ์
วันที่ 29 เดือน เม.ย.

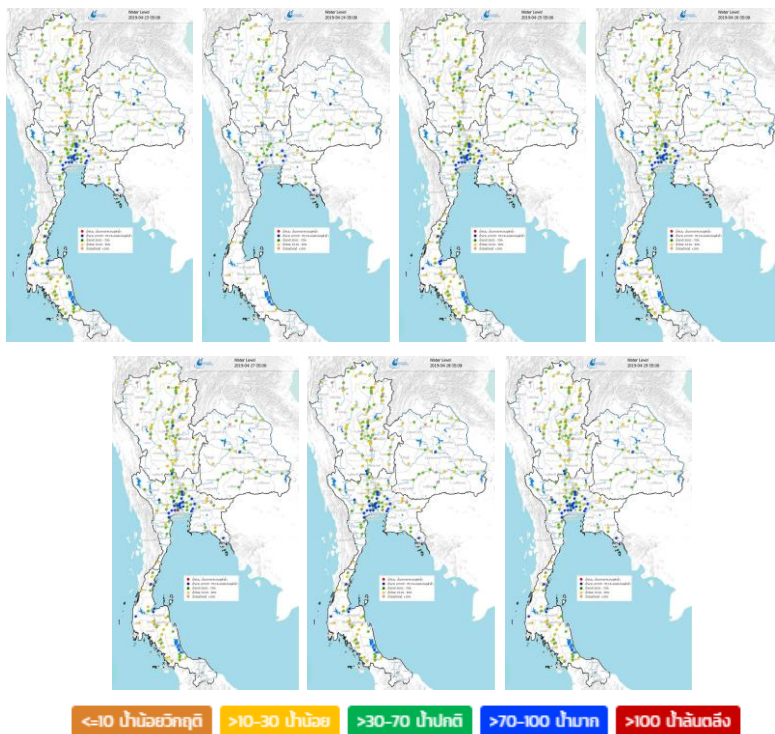


ที่มา : คลังข้อมูลน้ำและภูมิอากาศแห่งชาติ

ระดับน้ำในแม่น้ำสายหลัก

ประเทศไทยตอนบนยังคงมีระดับน้ำลดลงต่อเนื่อง โดยระดับน้ำในลำน้ำสายหลักบริเวณภาคเหนือมีระดับน้ำปานกลางถึงน้ำน้อย และระดับน้ำน้อยวิกฤตในลำน้ำสาขา ภาคตะวันออกเฉียงเหนือมีระดับน้ำเพิ่มขึ้นเล็กน้อย จากพายุฤดูร้อนแต่โดยส่วนใหญ่ยังคงมีระดับน้ำปานกลางถึงน้ำน้อย ภาคตะวันออกเฉียงเหนือมีระดับน้ำปานกลางถึงน้ำน้อย และภาคใต้มีระดับน้ำปานกลางถึงน้ำน้อย ส่วนภาคกลางมีระดับน้ำปานกลางถึงน้ำมาก แต่ยังคงมีน้ำล้นตลิ่งต่ำ บริเวณปากแม่น้ำในช่วงน้ำทะเลหนุนสูง ได้แก่ บริเวณคลองสนามชัย ตำบลพันท้ายนรสิงห์ อำเภอเมืองสมุทรสาคร จังหวัดสมุทรสาคร

ระดับน้ำในแม่น้ำสายหลัก ในช่วงวันที่ 23 เม.ย. 2562 ถึง วันที่ 29 เม.ย. 2562



ที่มา: คลังข้อมูลน้ำเสถียรภาคแห่งชาติ

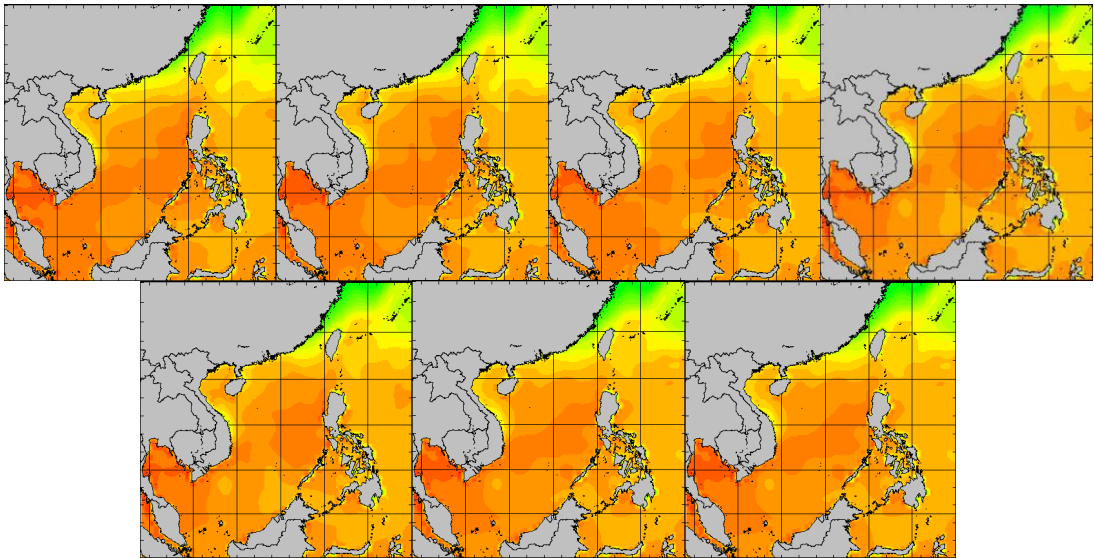
ข้อมูลเพิ่มเติม: http://www.nhc.in.th/product/history/map/water_level

อุณหภูมิผิวน้ำทะเล

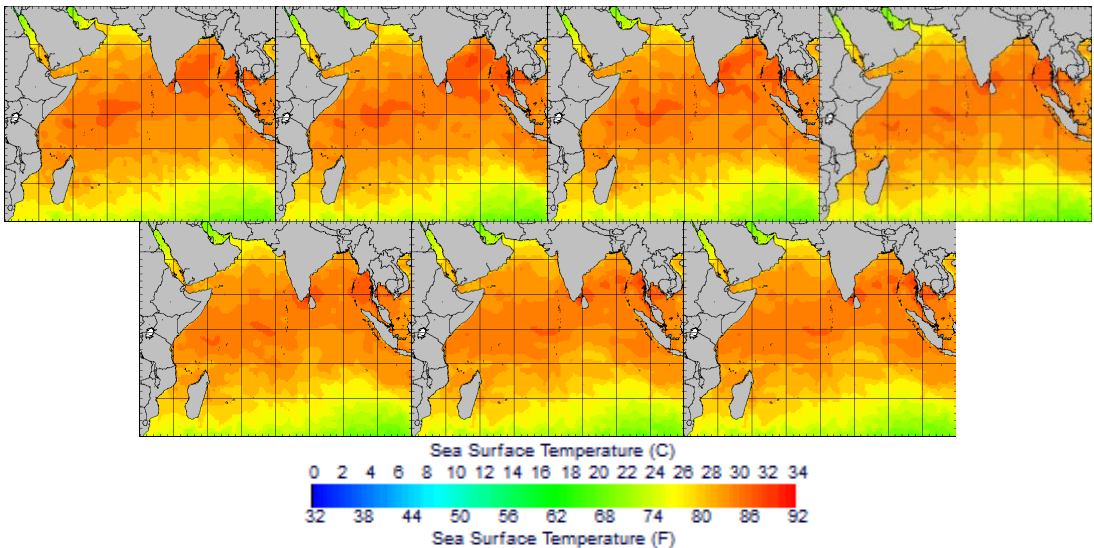
อุณหภูมิผิวน้ำทะเลในสัปดาห์นี้ พบว่า บริเวณทะเลฝั่งอ่าวไทยและทะเลฝั่งอันดามันตอนบนมีอุณหภูมิผิวน้ำทะเลประมาณ 28-30 องศาเซลเซียส ตลอดทั้งสัปดาห์ ส่วนทะเลฝั่งอันดามันตอนล่างมีอุณหภูมิผิวน้ำทะเลประมาณ 26-28 องศาเซลเซียส ในช่วงปลายสัปดาห์

อุณหภูมิผิวน้ำทะเล ในช่วงวันที่ 23 เม.ย. 2562 ถึง วันที่ 29 เม.ย. 2562

ฝั่งอ่าวไทย



ฝั่งอันดามัน



ที่มา: Oceanweather, Inc.

ข้อมูลเพิ่มเติม: http://tiwmm.haii.or.th/DATA/REPORT/php/show_sst.php

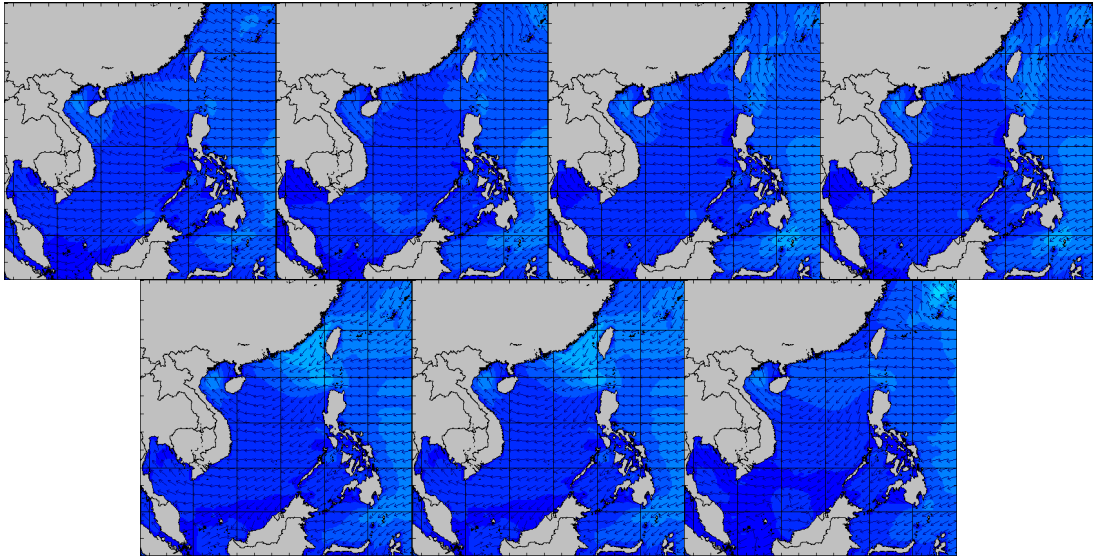
http://tiwmm.haii.or.th/DATA/REPORT/php/show_amdsst.php

ความสูงและทิศทางคลื่นทะเล

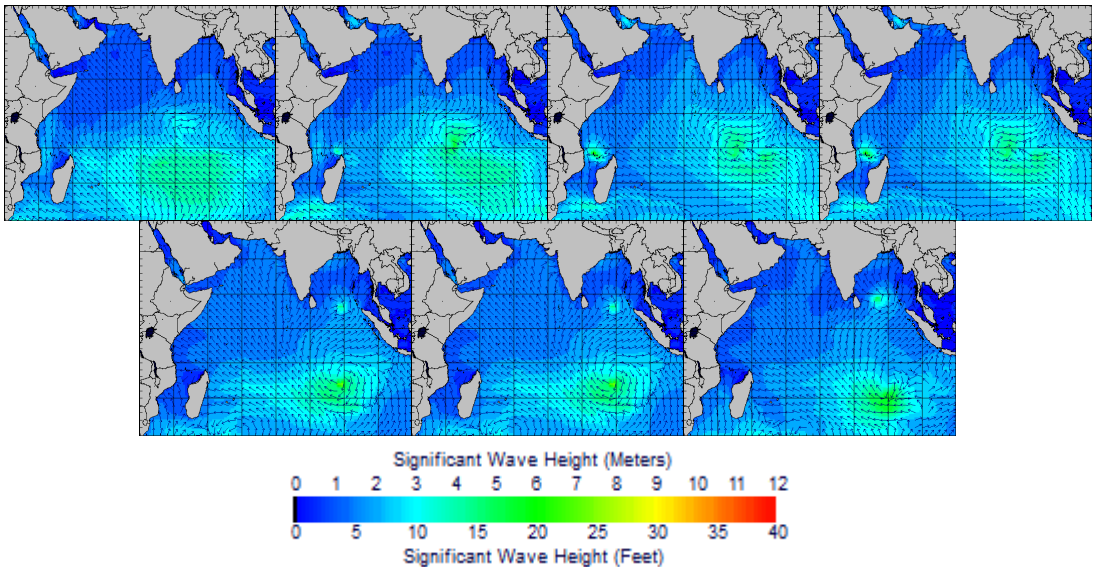
สึปดาร์นี้ความสูงคลื่นบริเวณทะเลพังอ่าวไทยมีคลื่นสูงประมาณ 1 เมตร และทะเลพังอินดาบินมีความสูงคลื่นประมาณ 1-1.5 เมตร ในช่วงต้นสึปดาร์ หลังจากนั้นบริเวณตอนล่างของทะเลพังอินดาบินมีความสูงคลื่นเพิ่มขึ้นเป็น 1-2 เมตร ในช่วงปลายสึปดาร์

ความสูงและทิศทางคลื่นทะเล ในช่วงวันที่ 23 เม.ย. 2562 ถึง วันที่ 29 เม.ย. 2562

พังอ่าวไทย



พังอินดาบิน



ที่มา: Oceanweather, Inc.

ข้อมูลเพิ่มเติม: http://www.thaiwater.net/DATA/REPORT/php/show_wave.php?zone=Ind

http://www.thaiwater.net/DATA/REPORT/php/show_wave.php?zone=scs

น้ำเค็มรุก

จากการตรวจวัดค่าความเค็มในแม่น้ำสายหลักทั้ง 4 สาย ได้แก่ แม่น้ำเจ้าพระยา แม่น้ำท่าจีน แม่น้ำบางปะกง และแม่น้ำแม่กลอง ซึ่งพบสถานการณ์น้ำเค็มเกินเกณฑ์พิจารณาคุณภาพน้ำดิบเพื่อผลิตน้ำประปา 0.25 กรัม/ลิตร บริเวณสถานีกระทุ่มแบน แม่น้ำท่าจีน และน้ำเค็มเกินเกณฑ์มาตรฐานน้ำดิบเพื่อผลิตน้ำประปา 0.50 กรัม/ลิตร บริเวณสถานีอัมพวา แม่น้ำแม่กลอง ส่วนแม่น้ำเจ้าพระยาและแม่น้ำบางปะกงอยู่ในเกณฑ์ปกติ

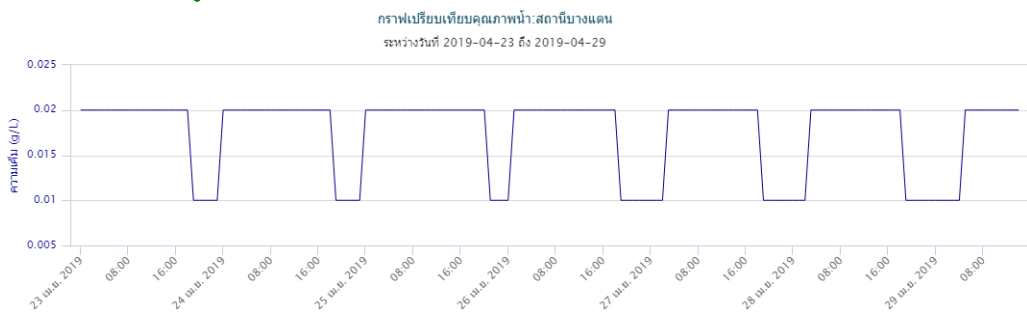
แม่น้ำเจ้าพระยา (อยู่ในเกณฑ์ปกติ)



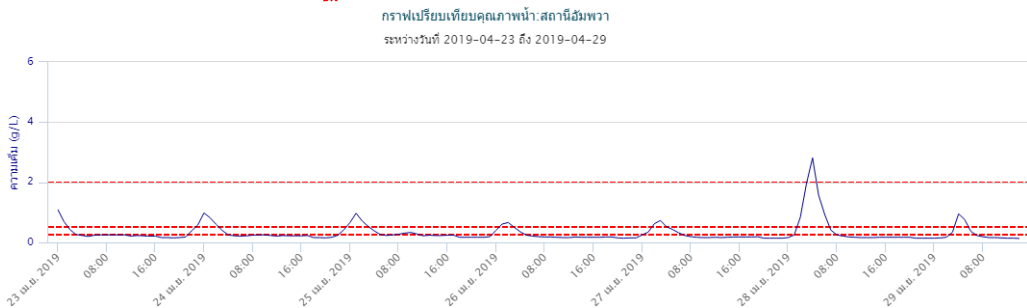
แม่น้ำท่าจีน (เกินเกณฑ์พิจารณาคุณภาพน้ำดิบเพื่อผลิตน้ำประปา 0.25 กรัม/ลิตร)



แม่น้ำบางปะกง (อยู่ในเกณฑ์ปกติ)



แม่น้ำแม่กลอง (เกินเกณฑ์มาตรฐานน้ำดิบเพื่อผลิตน้ำประปา 0.50 กรัม/ลิตร)



แผน/ผลการเพาะปลูกพืชในช่วงฤดูแล้ง ปี 2561/2562

ปัจจุบันทั่วทั้งประเทศมีการปลูกข้าวนาปรังและพืชไร่-พืชผักไปแล้วทั้งสิ้น 9.32 ล้านไร่ หรือคิดเป็น 89.15% ซึ่งยังคงอยู่ในแผนที่วางไว้ โดยบริเวณภาคตะวันออกเฉียงเหนือมีการเพาะปลูกไปแล้วทั้งสิ้น 1.19 ล้านไร่ ซึ่งมีการเพาะปลูกเกินแผนที่วางไว้ 13.15% รองลงมาคือ บริเวณภาคตะวันออกมีการเพาะปลูกไปแล้ว 0.43 ล้านไร่ ซึ่งมีการเพาะปลูกเกินแผนที่วางไว้ 6.38% และบริเวณลุ่มน้ำเจ้าพระยามีการเพาะปลูกไปแล้ว 5.94 ล้านไร่ หรือคิดเป็น 97.75% ของแผนที่วางไว้ หากพิจารณาในรายละเอียด พบว่ามีการปลูกข้าวนาปรังไปแล้ว 8.74 ล้านไร่ หรือคิดเป็น 108.92% ซึ่งมีการเพาะปลูกเกินแผนไปแล้ว 8.92% โดยภาคเหนือปลูกข้าวนาปรังเกินแผนไปแล้ว 42.81% รองลงมาคือ ภาคตะวันตก ภาคตะวันออก และบริเวณลุ่มน้ำเจ้าพระยา ซึ่งปลูกเกินแผนไปแล้ว 15.27% 15.24% และ 10.41% ตามลำดับ และมีการปลูกพืชไร่-พืชผักไปแล้ว 0.58 ล้านไร่ หรือคิดเป็น 23.83% โดยภาคกลางมีการปลูกพืชไร่-พืชผักไปแล้วทั้งสิ้น 3,000 ไร่ ซึ่งมีการเพาะปลูกเกินแผนไปถึง 208.02% (ประมาณ 3 เท่า) ของแผนที่วางไว้ รองลงมาคือ ภาคตะวันตก ซึ่งมีการปลูกเกินแผนไปแล้ว 2.50% และสำหรับพื้นที่อื่นๆ ยังคงเป็นไปตามแผน

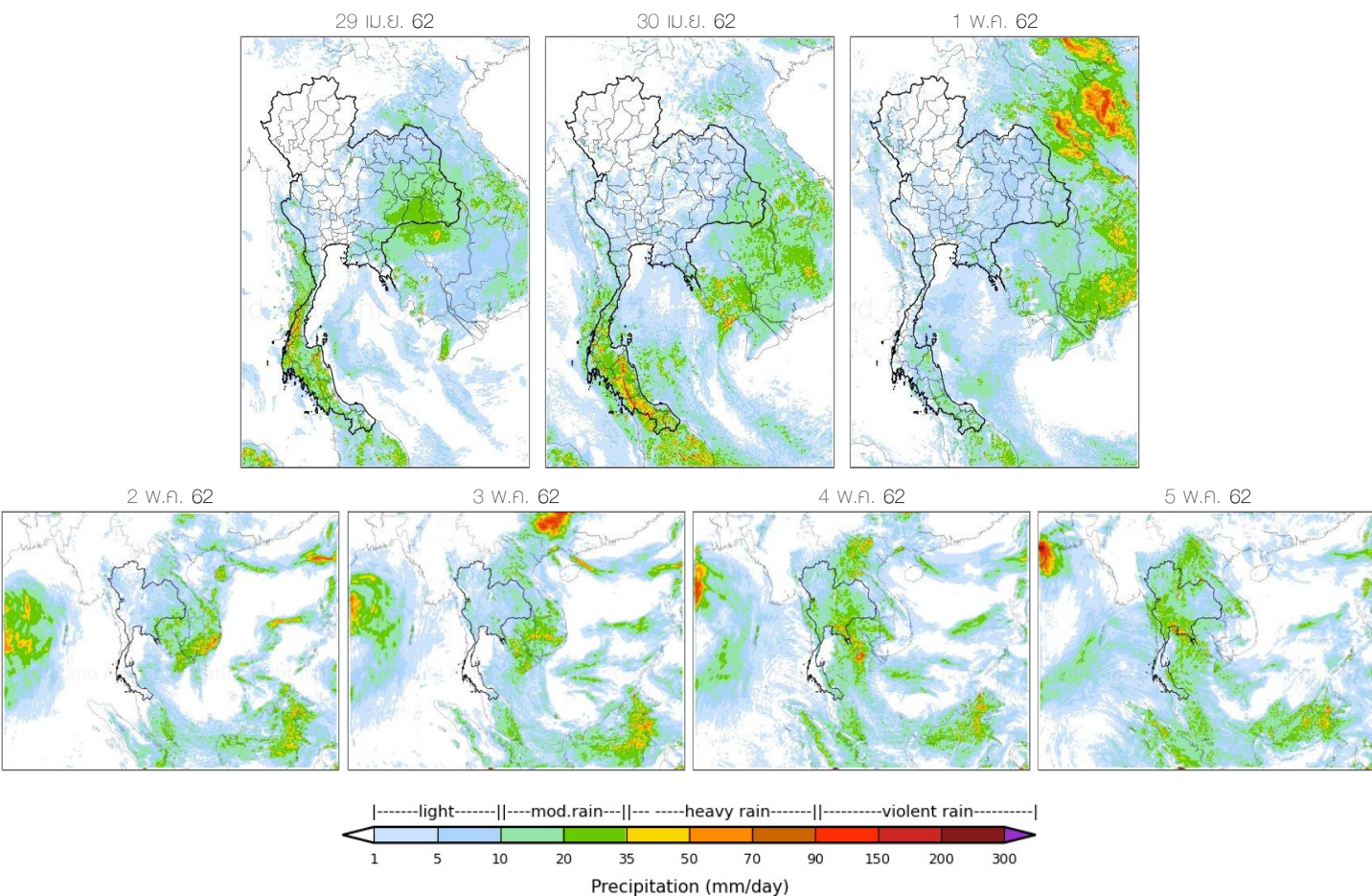
ภาค	ข้าวนาปรัง				พืชไร่-พืชผัก				รวม			
	แผน (ล้านไร่)	ผล (ล้านไร่)	%	เกิน (ล้านไร่)	แผน (ล้านไร่)	ผล (ล้านไร่)	%	เกิน (ล้านไร่)	แผน (ล้านไร่)	ผล (ล้านไร่)	%	เกิน (ล้านไร่)
เหนือ	0.51	0.73	142.81	0.37	0.84	0.23	26.97	0.14	1.35	0.96	70.73	0.51
ตะวันออกเฉียงเหนือ	0.75	0.66	87.83	0.14	0.57	0.05	8.18	0.02	1.32	0.70	53.37	0.16
กลาง	0.06	0.02	35.44	0.07	0.001	0.003	308.02		0.06	0.02	40.54	0.07
ตะวันออก	0.35	0.41	115.24	0.34	0.05	0.03	49.00	0.01	0.41	0.43	106.38	0.35
ตะวันตก	0.87	1.01	115.27	0.11	0.17	0.18	102.50	0.02	1.05	1.19	113.15	0.13
ใต้	0.18	0.07	37.64	0.003	0.01	0.01	92.94		0.20	0.08	41.55	0.003
ลุ่มน้ำเจ้าพระยา	5.30	5.85	110.41	4.53	0.77	0.08	10.82	0.04	6.07	5.94	97.75	4.56
ทั้งประเทศ	8.03	8.74	108.92	5.56	2.43	0.58	23.83	0.23	10.46	9.32	89.15	5.79

ที่มา : กรมชลประทาน ข้อมูล ณ วันที่ 17 เมษายน 2562

สถานการณ์ฝน 7 วัน ข้างหน้า

- ช่วงวันที่ 29 เม.ย.-1 พ.ค. 62 ลมใต้และลมตะวันออกเฉียงใต้ยังคงพัดปกคลุมประเทศไทยตอนบน ประกอบกับกระแสลมตะวันตกในระดับลมชั้นบนพัดปกคลุมประเทศไทยตอนบน ส่งผลให้ประเทศไทยตอนบนยังคงมีพายุฤดูร้อน พนฟ้าคะนองและลมกระโชกแรง รวมทั้งมีลูกเห็บตกได้บางแห่ง ในช่วงวันที่ 28 เม.ย. 62 ส่วนใหญ่ในภาคตะวันออกเฉียงเหนือ จากนั้นกระแสลมตะวันตกจะเริ่มพัดปกคลุมประเทศไทยตอนบนในช่วงวันที่ 30 เม.ย. 62 ทำให้พัดนำความชื้นเข้าสู่ประเทศไทย ส่งผลให้ประเทศไทยตอนบนจะเริ่มมีฝนเพิ่มมากขึ้น ส่วนภาคใต้ลมตะวันตกเฉียงใต้พัดสลับกับลมตะวันออกเฉียงใต้ ส่งผลให้ภาคใต้กลับมามีฝนเพิ่มขึ้นและมีฝนตกหนักบางแห่ง
- ช่วงวันที่ 2-5 พ.ค. 62 ลมตะวันตกเฉียงใต้เริ่มพัดนำความชื้นเข้าสู่ประเทศไทย ประกอบกับมีลมตะวันออกเฉียงใต้พัดเข้ามาพัดสลับกับลมตะวันตกเฉียงใต้ ในช่วงวันที่ 4-5 พ.ค. 62 ส่งผลให้ประเทศไทยตอนบนมีฝนเพิ่มขึ้นและมีฝนตกหนักบางแห่ง ในภาคตะวันออกเฉียงเหนือ ภาคตะวันออก และภาคกลาง ส่วนลมตะวันตกเฉียงใต้พัดปกคลุมภาคใต้ ส่งผลให้ภาคใต้ยังคงมีฝนตกได้ต่อเนื่อง

การคาดการณ์ฝน ระหว่างวันที่ 29 เม.ย. 2562 ถึง วันที่ 5 พ.ค. 2562



ที่มา: สถาบันสารสนเทศทรัพยากรน้ำ (องค์การมหาชน)
ข้อมูลเพิ่มเติม: http://live1.haii.or.th/wrf_image/index.php

คาดการณ์สภาวะระดับน้ำในแม่น้ำเจ้าพระยา

จากการคาดการณ์สถานการณ์น้ำขึ้น-น้ำลงบริเวณอ่าวไทย โดยสถาบันสารสนเทศทรัพยากรน้ำ (องค์การมหาชน) คาดว่า วันที่ 30 เม.ย. 62 บริเวณสถานีกองบัญชาการกองทัพเรือ น้ำลงต่ำสุด เวลา 21.00 น. ต่ำกว่าระดับน้ำทะเลปานกลาง 0.30 เมตร และน้ำขึ้นสูงสุดเวลา 04.00-05.00 น. สูงกว่าระดับน้ำทะเลปานกลาง 0.88 เมตร ส่วนบริเวณป้อมพระจุลจอมเกล้า น้ำลงต่ำสุดเวลา 20.00 น. ต่ำกว่าระดับน้ำทะเลปานกลาง 0.76 เมตร และน้ำขึ้นสูงสุดเวลา 03.00 น. สูงกว่าระดับน้ำทะเลปานกลาง 0.73 เมตร

หน้ากองบัญชาการกองทัพเรือ



ป้อมพระจุลจอมเกล้า

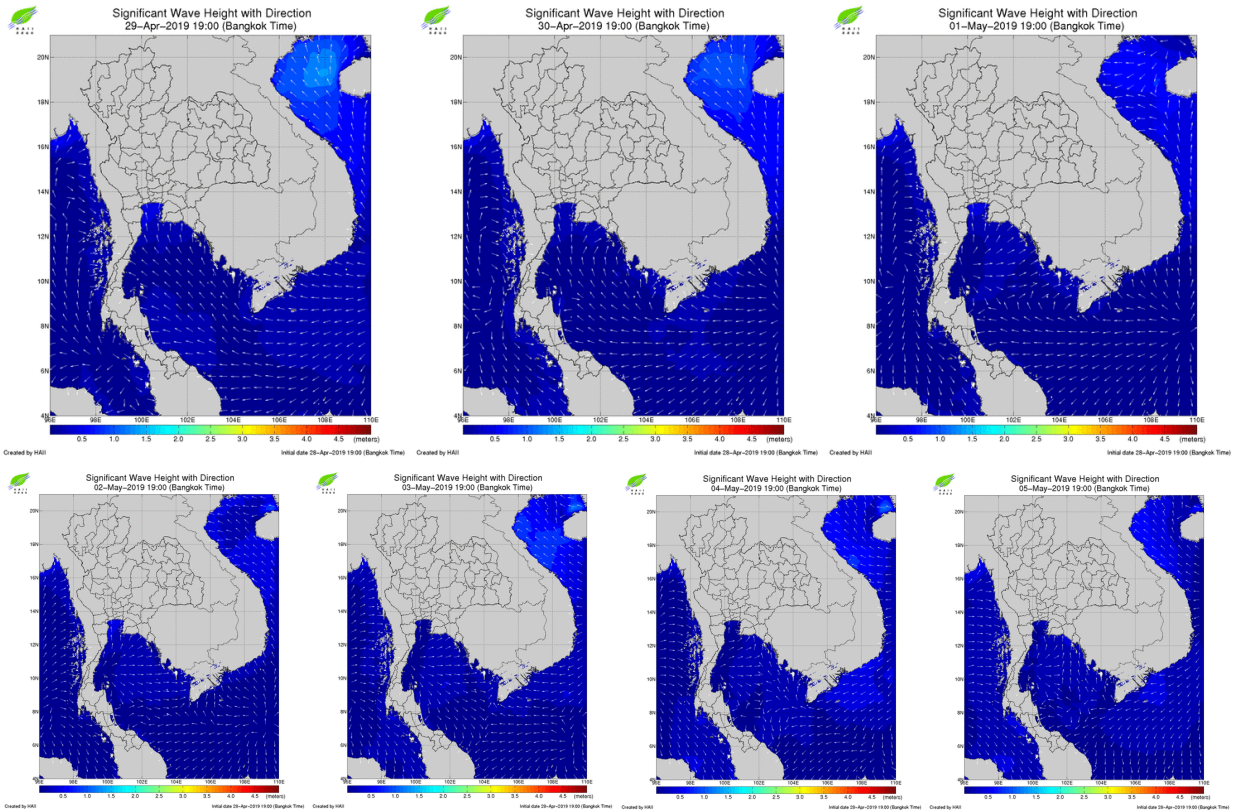


ที่มา: สถาบันสารสนเทศทรัพยากรน้ำ (องค์การมหาชน)
หมายเหตุ: การคำนวณระดับน้ำด้วยวิธีการ T-Tide Analysis

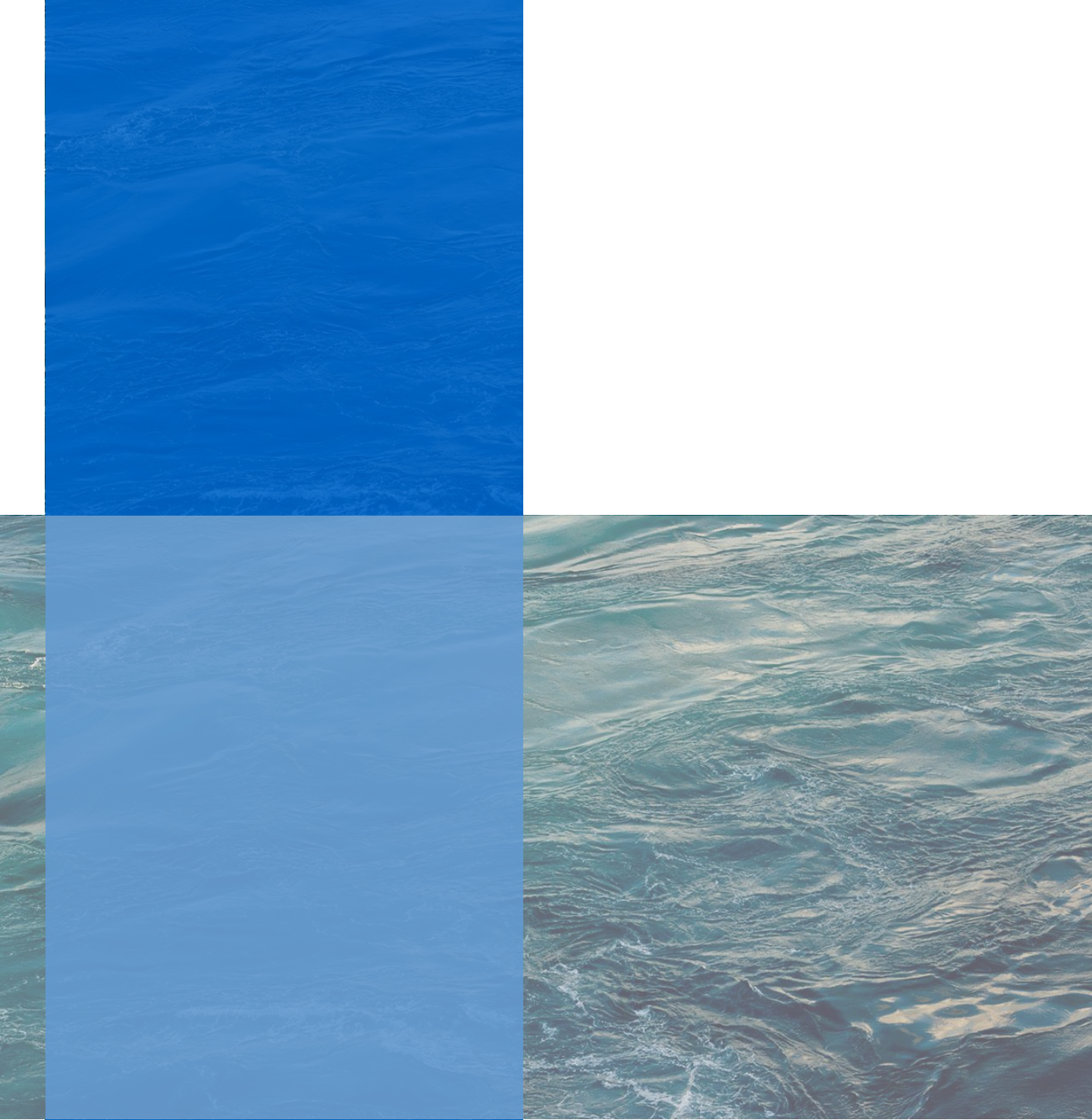
คาดการณ์ความสูงและทิศทางคลื่นทะเล

คาดว่าในช่วงวันที่ 29 เม.ย.-5 พ.ค. 62 สมท:วนออกเฉียงใต้พัดปกคลุมอ่าวไทย ส่งผลให้คลื่นลมในอ่าวไทยมีกำลังปานกลาง โดยจะมีความสูงคลื่นประมาณ 1 เมตร ตลอดทั้งสัปดาห์

การคาดการณ์ความสูงตอนละทิศทางคลื่นทะเล ระหว่างวันที่ 29 เม.ย. 2562 ถึง วันที่ 5 พ.ค. 2562



ที่มา: สถาบันสารสนเทศทรัพยากรน้ำ (องค์การมหาชน)
ข้อมูลเพิ่มเติม: <http://www.thaiwater.net/v3/wrf/swan>



คลังข้อมูลน้ำและภูมิอากาศแห่งชาติ
National Hydroinformatics and Climate Data Center

โดย

สถาบันสารสนเทศทรัพยากรน้ำ (องค์การมหาชน)
กระทรวงวิทยาศาสตร์และเทคโนโลยี



รู้น้ำ รู้อากาศ รู้ภัยพิบัติ

www.thaiwater.net

ThaiWater mobile application