

รู้น้ำ รู้อากาศ รู้ทันภัยพิบัติ

www.thaiwater.net

ThaiWater mobile application



คลังข้อมูลน้ำและภูมิอากาศแห่งชาติ
National Hydroinformatics and Climate Data Center

รู้น้ำรู้อากาศ

รายสัปดาห์

ประจำวันที่ 22 เม.ย. 2562



จัดทำโดย

สถาบันสารสนเทศทรัพยากรน้ำ (องค์การมหาชน)

กระทรวงวิทยาศาสตร์และเทคโนโลยี

สัปดาห์ที่ผ่านมา

สภาพอากาศ

4 ลักษณะ:กลุ่มเมฆจากภาพถ่ายดาวเทียม

5 แพนที่ความกดอากาศ

6 สถานการณ์ฝน

- เรดาร์ตรวจอากาศ
- สถานีตรวจอากาศ
- ปริมาณฝนทั้งสัปดาห์

9 สภาวะฝนที่ผิดปกติ

10 ความชื้นในอากาศ

สถานการณ์น้ำ

11 ความชื้นพื้นดิน

12 สถานการณ์น้ำในเขื่อน

- น้ำในเขื่อนขนาดใหญ่ทั่วประเทศ
- น้ำในเขื่อนพื้นที่ลุ่มน้ำเจ้าพระยา

15 ระดับน้ำในแม่น้ำสายหลัก

16 สถานการณ์น้ำทะเล

- อุณหภูมิพื้นผิวน้ำทะเล
- ความสูงและทิศทางคลื่นทะเล
- น้ำเค็มรุก

19 แพน/พล การเพาะปลูกพืชในช่วงฤดูแล้ง

คาดการณ์สัปดาห์หน้า

สภาพอากาศ

20 คาดการณ์ฝน 7 วันข้างหน้า

สถานการณ์น้ำ

21 คาดการณ์ระดับน้ำในแม่น้ำเจ้าพระยา

22 คาดการณ์ความสูงและทิศทางคลื่นทะเล

สถานการณ์ปัจจุบัน

สภาพอากาศ : สัปดาห์นี้บริเวณภาคตะวันออกเฉียงเหนือ ภาคเหนือตอนล่าง ภาคกลาง และภาคใต้ฝั่งตะวันตกมีกลุ่มเมฆปกคลุมหนาแน่น ในวันที่ 16 เม.ย. 62 หลังจากนั้นปริมาณเมฆลดลง แต่ยังคงมีกลุ่มเมฆปกคลุมเบาบางในบางพื้นที่ของภาคตะวันออกเฉียงเหนือในวันที่ 17-18 เม.ย. 62 ส่วนภาคใต้มีกลุ่มเมฆปกคลุมกระจายตัวเกือบตลอดทั้งสัปดาห์ ทั้งนี้ปริมาณฝนสะสม 7 วัน ที่วัดได้จากระบบโทรมาตรของสถาบันสารสนเทศทรัพยากรน้ำสูงสุด 3 อันดับแรก ได้แก่ จังหวัดสตูล 76 มิลลิเมตร เพชรบุรี 68 มิลลิเมตร และน่าน 66 มิลลิเมตร

น้ำในเขื่อน : ปัจจุบันเขื่อนขนาดใหญ่ทั้ง 35 แห่ง ทั่วประเทศ มีปริมาณน้ำกักเก็บรวมกันทั้งสิ้น 41,500 ล้านลูกบาศก์เมตร คิดเป็น 59% ของความจุ สถานการณ์อยู่ในเกณฑ์น้ำปานกลาง โดยเป็นปริมาณน้ำใช้การได้จริง 17,957 ล้านลูกบาศก์เมตร ซึ่งเขื่อนที่มีปริมาณน้ำกักเก็บ มากกว่า 80-100% มีเพียงเขื่อนเดียว ได้แก่ เขื่อนศรีนครินทร์ (82%) ส่วนเขื่อนที่มีน้ำน้อยวิกฤตมี 11 เขื่อน ได้แก่ เขื่อนแม่วง (30%) เขื่อนแควน้อย (30%) เขื่อนลำปาว (24%) เขื่อนลำพระเพลิง(23%) เขื่อนอุบลรัตน์ (25%) เขื่อนห้วยหลวง (24%) เขื่อนป่าสัก (22%) เขื่อนกระเสียว (18%) และเขื่อนทับเสลา (24%) เขื่อนคลองสียัด (29%) เขื่อนขุนด่านปราการชล (21.๘)

น้ำในแม่น้ำลำคลอง : ประเทศไทยตอนบนยังคงมีระดับน้ำลดลงต่อเนื่อง โดยระดับน้ำในลำน้ำสายหลักบริเวณภาคเหนือมีระดับน้ำปานกลางถึงน้ำน้อย และมีระดับน้ำน้อยวิกฤตในลำน้ำสาขา ภาคตะวันออกเฉียงเหนือมีระดับน้ำเพิ่มขึ้นเล็กน้อยจากอิทธิพลของพายุฤดูร้อน แต่พื้นที่ส่วนใหญ่ยังคงมีระดับน้ำปานกลางถึงน้ำน้อย ภาคตะวันออกและภาคใต้มีระดับน้ำปานกลางถึงน้ำน้อย ส่วนภาคกลางมีระดับน้ำปานกลางถึงน้ำมากและยังคงมีน้ำล้นตลิ่งต่ำบริเวณปากแม่น้ำในลุ่มน้ำทะเลหนุนสูง ได้แก่ บริเวณคลองสนามชัย ตำบลพันท้ายนรสิงห์ อำเภอเมืองสมุทรสาคร จังหวัดสมุทรสาคร

คาดการณ์

คาดการณ์ฝน : ช่วงวันที่ 22-24 เม.ย. 62 ลมใต้และลมตะวันออกเฉียงใต้พัดนำความชื้นจากอ่าวไทยเข้าสู่บริเวณประเทศไทยตอนบน ส่งผลให้ประเทศไทยตอนบนมีพายุฤดูร้อน ฝนฟ้าคะนองและลมกระโชกแรง ส่วนใหญ่บริเวณภาคตะวันออกเฉียงเหนือ ภาคตะวันออก และภาคเหนือ ส่วนบริเวณภาคใต้ลมตะวันออกเฉียงเหนือพัดสลับกับลมตะวันออกเฉียงใต้ ส่งผลให้ภาคใต้ยังคงมีฝนตกต่อเนื่องและมีฝนตกหนักบางพื้นที่ ต่อมาช่วงวันที่ 25-28 เม.ย. 62 ลมใต้และลมตะวันออกเฉียงใต้ยังคงพัดนำความชื้นเข้าสู่ประเทศไทยตอนบน ส่งผลให้ประเทศไทยตอนบนจะยังคงมีพายุฤดูร้อน ฝนฟ้าคะนอง และลมกระโชกแรงได้บางพื้นที่ ทั้งนี้ในวันที่ 26 เม.ย. 62 ประเทศไทยตอนบนจะกลับมามีพายุฤดูร้อนอีกครั้ง ส่วนภาคใต้ลมตะวันออกเฉียงใต้มีกำลังอ่อนลง ส่งผลให้ภาคใต้มีฝนลดลง

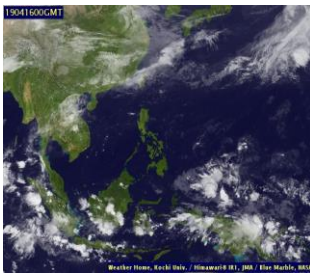
คาดการณ์ระดับน้ำในแม่น้ำเจ้าพระยา : จากการคาดการณ์สถานการณ์น้ำขึ้น-น้ำลงบริเวณอ่าวไทย โดยสถาบันสารสนเทศทรัพยากรน้ำ (องค์การมหาชน) คาดว่าวันที่ 23 เม.ย. 62 บริเวณสถานีกองบัญชาการกองทัพเรือ น้ำลงต่ำสุดเวลา 16.00 น. ต่ำกว่าระดับน้ำทะเลปานกลาง 0.63 เมตร และน้ำขึ้นสูงสุดเวลา 22.00 น. สูงกว่าระดับน้ำทะเลปานกลาง 1.04 เมตร ส่วนบริเวณป้อมพระจุลจอมเกล้า น้ำลงต่ำสุดเวลา 14.00 น. ต่ำกว่าระดับน้ำทะเลปานกลาง 1.60 เมตร และน้ำขึ้นสูงสุดเวลา 20.00 น. สูงกว่าระดับน้ำทะเลปานกลาง 0.95 เมตร

คาดการณ์คลื่น : คาดว่าในช่วงวันที่ 22-28 เม.ย. 62 ลมตะวันออกเฉียงใต้และลมใต้ที่พัดปกคลุมอ่าวไทย ทำให้คลื่นลมในทะเลอ่าวไทยมีกำลังปานกลาง ทำมีคลื่นสูงประมาณ 0.5-1 เมตร แต่บริเวณอ่าวไทยตอนบนจะมีคลื่นสูงประมาณ 1 เมตร

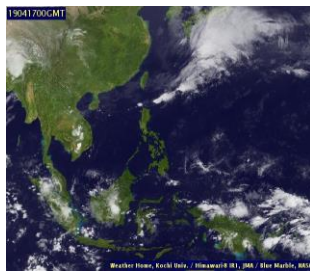
ลักษณะกลุ่มเมฆจากภาพถ่ายดาวเทียม

สปีดาร์นี้บริเวณภาคตะวันออกเฉียงเหนือ ภาคเหนือตอนล่าง ภาคกลาง และภาคใต้ฝั่งตะวันตก มีกลุ่มเมฆปกคลุมหนาแน่น ในวันที่ 16 เม.ย. 62 หลังจากนั้นปริมาณเมฆลดลง แต่ยังคงมีกลุ่มเมฆปกคลุมเบาบางในบางพื้นที่ของภาคตะวันออกเฉียงเหนือในวันที่ 17-18 เม.ย. 62 ส่วนภาคใต้มีกลุ่มเมฆปกคลุมกระจายตัวเกือบตลอดทั้งสปีดาร์

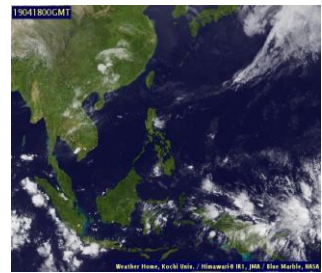
16 เม.ย. 62 07:00 น.



17 เม.ย. 62 07:00 น.



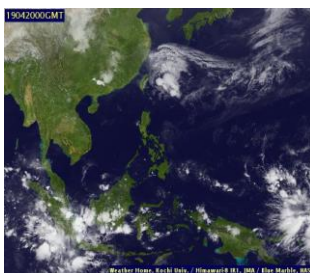
18 เม.ย. 62 07:00 น.



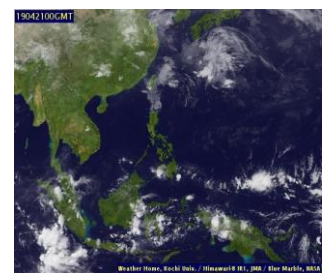
19 เม.ย. 62 07:00 น.



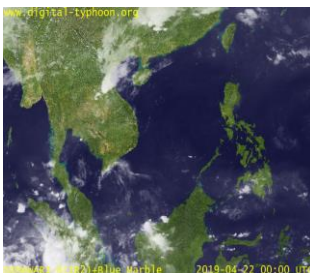
20 เม.ย. 62 07:00 น.



21 เม.ย. 62 07:00 น.



22 เม.ย. 62 07:00 น.

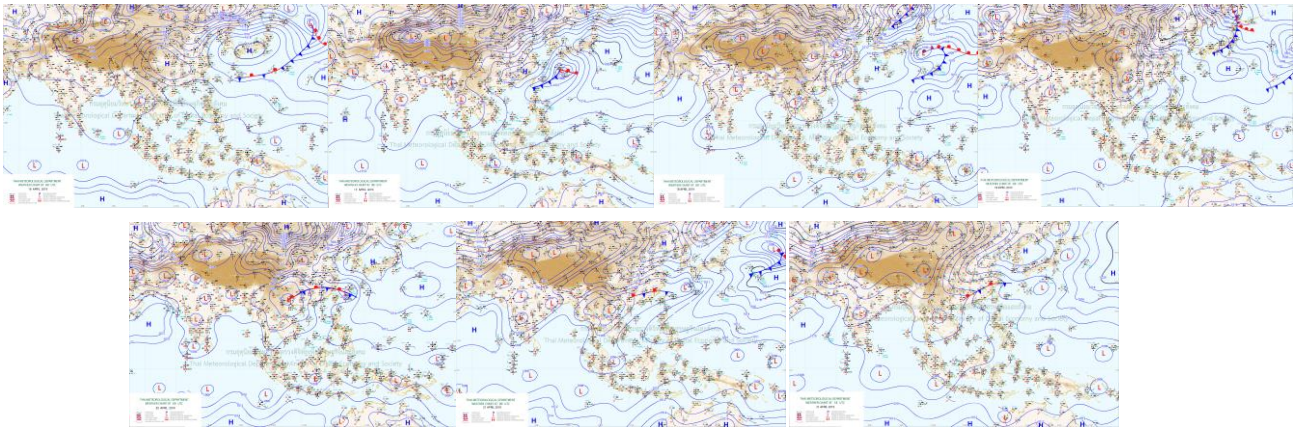


ที่มา: ภาพถ่ายจากดาวเทียม Himawari-8 จัดทำโดย Kochi University.
ข้อมูลเพิ่มเติม: <http://www.thaiwater.net/Tracking/Now/latest.html>

แผนที่อากาศ

สปีดาร์นี้ประเทศไทยตอนบนมีหย่อมความกดอากาศร้อนปกคลุมตลอดทั้งสปีดาร์และมีกระแสลมใต้และลมตะวันออกเฉียงใต้พัดนำความชื้นจากทะเลอ่าวไทยเข้าสู่ประเทศไทยตอนบน ประกอบกับในช่วงต้นสปีดาร์ ความกดอากาศสูงแผลงมาจากกลุ่มบริเวณทะเลจีนใต้ และกระแสลมตะวันตกที่พัดปกคลุมบริเวณประเทศไทยตอนบน ทำให้ความชื้นถูกยกตัวขึ้นในแนวตั้ง ส่งผลให้บริเวณประเทศไทยตอนบนมีพายุฝนและลมกระโชกแรงในช่วงต้นสปีดาร์ ส่วนภาคใต้ในช่วงครึ่งแรกของสปีดาร์มีลมตะวันออกเฉียงใต้พัดปกคลุม ส่งผลให้มีฝนตกปานกลางถึงตกหนักในหลายพื้นที่ ต่อมาในช่วงครึ่งหลังของสปีดาร์ภาคใต้มีลมตะวันตกเฉียงเหนือพัดสลับกับลมตะวันออกเฉียงใต้ ส่งผลให้ยังคงมีฝนตกต่อเนื่องในหลายพื้นที่บริเวณด้านตะวันตกภาคใต้ฝั่งตะวันตก

ภาพแผนที่อากาศ ในช่วงวันที่ 16-22 เม.ย. 2562



ที่มา: กรมอุตุนิยมวิทยา

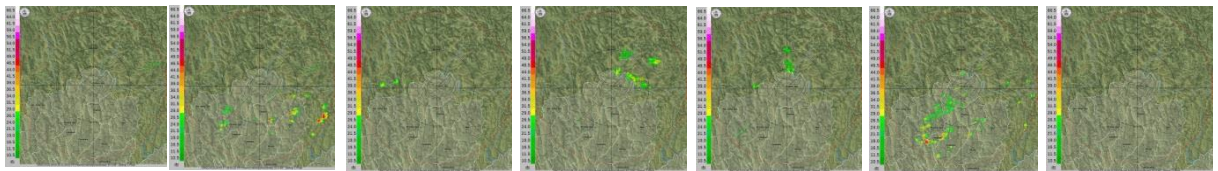
ข้อมูลเพิ่มเติม: http://www.thaiwater.net/TyphoonTracking/wc.php?imgwc=lastest_wc.jpg

สถานการณ์ฝนจากภาพเรดาร์ตรวจอากาศ

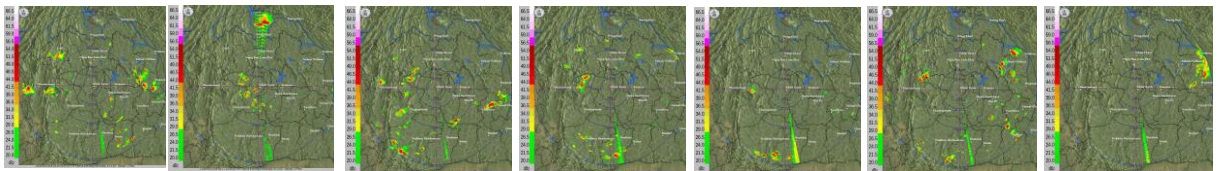
เครือข่ายภาพเรดาร์ตรวจวัดปริมาณฝนของกรมฝนหลวงและการบินเกษตร และกรมอุตุนิยมวิทยา ได้แก่ เรดาร์เชียงใหม่ เรดาร์ขอนแก่น เรดาร์สมุทรสงคราม และเรดาร์พนม ตรวจพบกลุ่มฝนตกหนักถึงหนักมากบริเวณภาคเหนือเป็นระยะๆ ในช่วงวันที่ 17-19 และ 21 เม.ย. 62 ส่วนภาคตะวันออกเฉียงเหนือมีฝนตกปานกลางถึงตกหนักกระจายตัวในหลายพื้นที่ตลอดสปีดาร์ ภาคกลางมีฝนตกปานกลางถึงตกหนักกระจายตัวในบางพื้นที่ ในช่วงวันที่ 18-19 เม.ย. 62 ภาคตะวันออกมีฝนตกหนักในช่วงวันที่ 17-18 เม.ย. 62 ส่วนภาคใต้มีฝนตกหนักเป็นระยะๆ โดยเฉพาะบริเวณภาคใต้ตอนบนมีฝนตกหนักวันที่ 18 เม.ย. 62 และภาคใต้ตอนล่างมีฝนตกหนักในหลายพื้นที่ในวันที่ 16 เม.ย. 62

ภาพแผนที่อากาศ ในช่วงวันที่ 16-22 เม.ย. 2562

เรดาร์เชียงใหม่



เรดาร์ขอนแก่น



เรดาร์สมุทรสงคราม



เรดาร์พนม



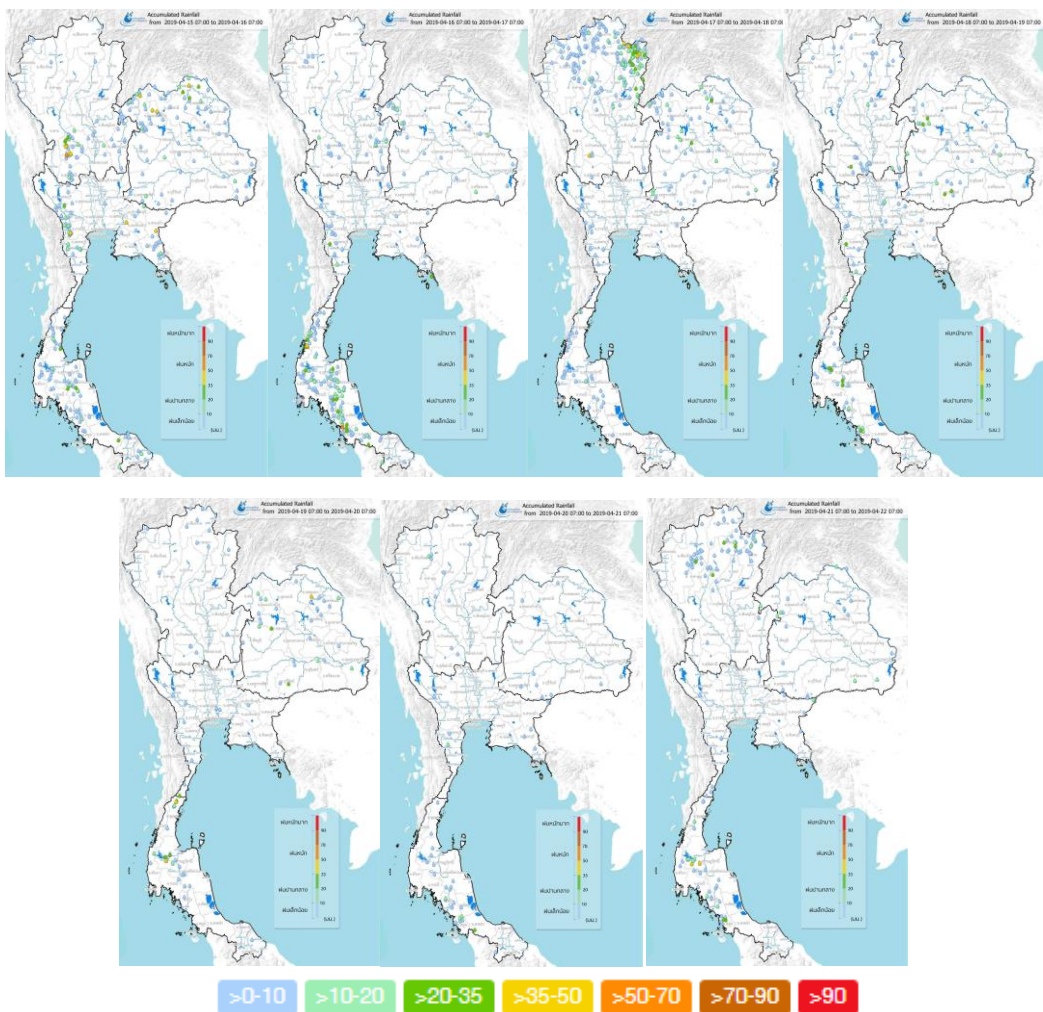
ที่มา: กรมอุตุนิยมวิทยาและกรมฝนหลวงและการบินเกษตร

ข้อมูลเพิ่มเติม: http://www.thaiwater.net/REPORT/php/radar/show_krbradar.php

ปริมาณฝนรายวันจากสถานีตรวจอากาศ

สัปดาห์นี้ประเทศไทยมีฝนตกปานกลางถึงตกหนักกระจายตัวในบางพื้นที่บริเวณภาคเหนือ ภาคตะวันออกเฉียงเหนือ ภาคกลาง ภาคตะวันออก และภาคใต้มีฝนตกปานกลางถึงตกหนักในหลายพื้นที่ ในช่วงครึ่งแรกของสัปดาห์ เนื่องจากความกดอากาศสูงที่แผ่ลงมาปกคลุมบริเวณทะเลจีนใต้ ต่อมาในช่วงครึ่งหลังของสัปดาห์ประเทศไทยตอนบนมีปริมาณฝนลดลง และภาคใต้มีปริมาณฝนลดลงเช่นกัน แต่ยังมีฝนตกหนักในบางพื้นที่ของภาค เนื่องจากมีลมตะวันตกเฉียงเหนือพัดสอบกับลมตะวันออกเฉียงใต้ โดยมีฝนตกหนักบริเวณจังหวัดกำแพงเพชร น่าน ราชบุรี เลย หนองบัวลำภู หนองคาย สกลนคร ฉะเชิงเทรา สระแก้ว ระนอง สตูล ชุมพร และสุราษฎร์ธานี

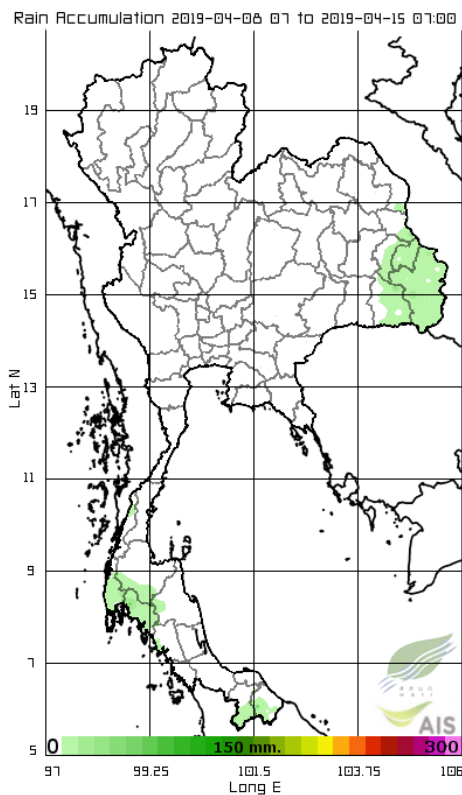
ภาพแผนที่อากาศ ในช่วงวันที่ 15-21 เม.ย. 2562



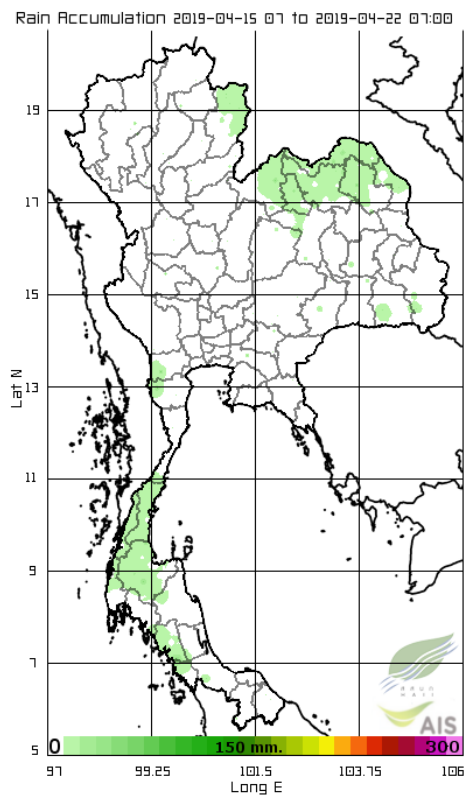
ปริมาณฝนทั้งสปีดาร์

สปีดาร์นี้ภาคเหนือบริเวณจังหวัดน่าน ภาคตะวันออกเฉียงเหนือตอนบน และพื้นที่ส่วนใหญ่ของภาคใต้มีปริมาณฝนเพิ่มมากขึ้นจากสปีดาร์ที่ผ่านมา ส่วนบริเวณภาคตะวันออกเฉียงเหนือตอนล่างมีปริมาณฝนลดลงจากสปีดาร์ที่ผ่านมา ทั้งนี้ปริมาณฝนสะสม 7 วัน ที่วัดได้จากระบบโทรมาตรของสถาบันสารสนเทศทรัพยากรน้ำสูงสุด 3 อันดับแรก ได้แก่ จังหวัดสตูล 76 มิลลิเมตร เพชรบุรี 68 มิลลิเมตร และน่าน 66 มิลลิเมตร

สปีดาร์ที่แล้ว



สปีดาร์นี้



ที่มา: สถาบันสารสนเทศทรัพยากรน้ำและการเกษตร (องค์การมหาชน)

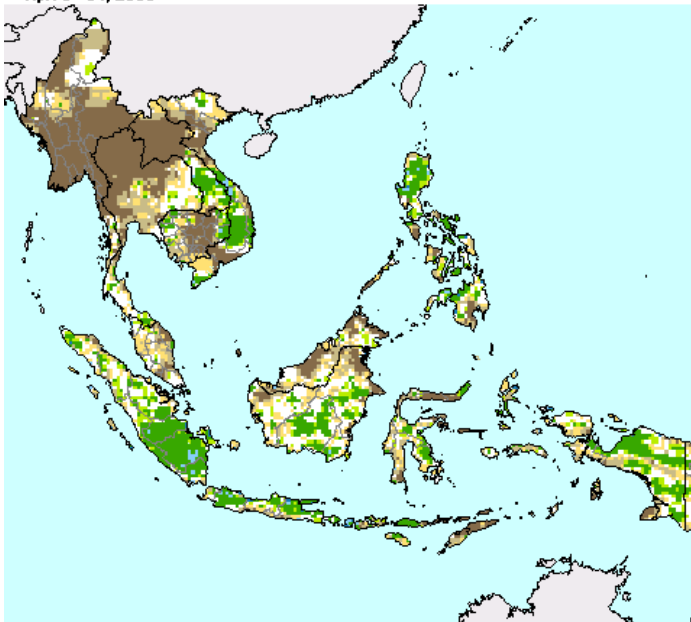
ข้อมูลเพิ่มเติม: http://www.thaiwater.net/DATA/site/content/fs_show_top7.html?type=rain_acc&sort_type=max

สภาวะฝนที่ผิดปกติ

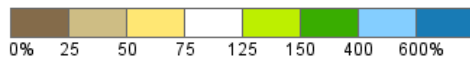
(ในช่วงวันที่ 8-14 เม.ย. 62)

- ภาคเหนือ มีปริมาณฝนต่ำกว่าเกณฑ์ปกติมาก
- ภาคตะวันออกเฉียงเหนือ มีปริมาณฝนต่ำกว่าเกณฑ์ปกติมากถึงใกล้เคียงเกณฑ์ปกติ
- ภาคกลาง มีปริมาณฝนต่ำกว่าเกณฑ์ปกติมากถึงต่ำกว่าเกณฑ์ปกติ
- ภาคตะวันออก มีปริมาณฝนต่ำกว่าเกณฑ์ปกติถึงใกล้เคียงเกณฑ์ปกติ
- ภาคใต้ บริเวณตอนบนของภาคมีปริมาณฝนต่ำกว่าเกณฑ์ปกติมาก ส่วนบริเวณตอนล่างของภาคมีปริมาณฝนใกล้เคียงเกณฑ์ปกติ และมีปริมาณฝนสูงกว่าเกณฑ์ปกติเล็กน้อยในบางพื้นที่
- กรุงเทพฯและปริมณฑล มีปริมาณฝนต่ำกว่าเกณฑ์ปกติ

Percent of Normal Precipitation (USAF 557th WW)
Apr. 8 - 14, 2019



- >600 สูงกว่าเกณฑ์ปกติมาก
- 400-600 สูงกว่าเกณฑ์ปกติ
- 150-400 สูงกว่าเกณฑ์ปกติเล็กน้อย
- 75-150 ใกล้เคียงเกณฑ์ปกติ
- 50-75 ต่ำกว่าเกณฑ์ปกติ
- <=50 ต่ำกว่าเกณฑ์ปกติมาก



USDA Foreign Agricultural Service
Office of Global Analysis
International Production Assessment Division

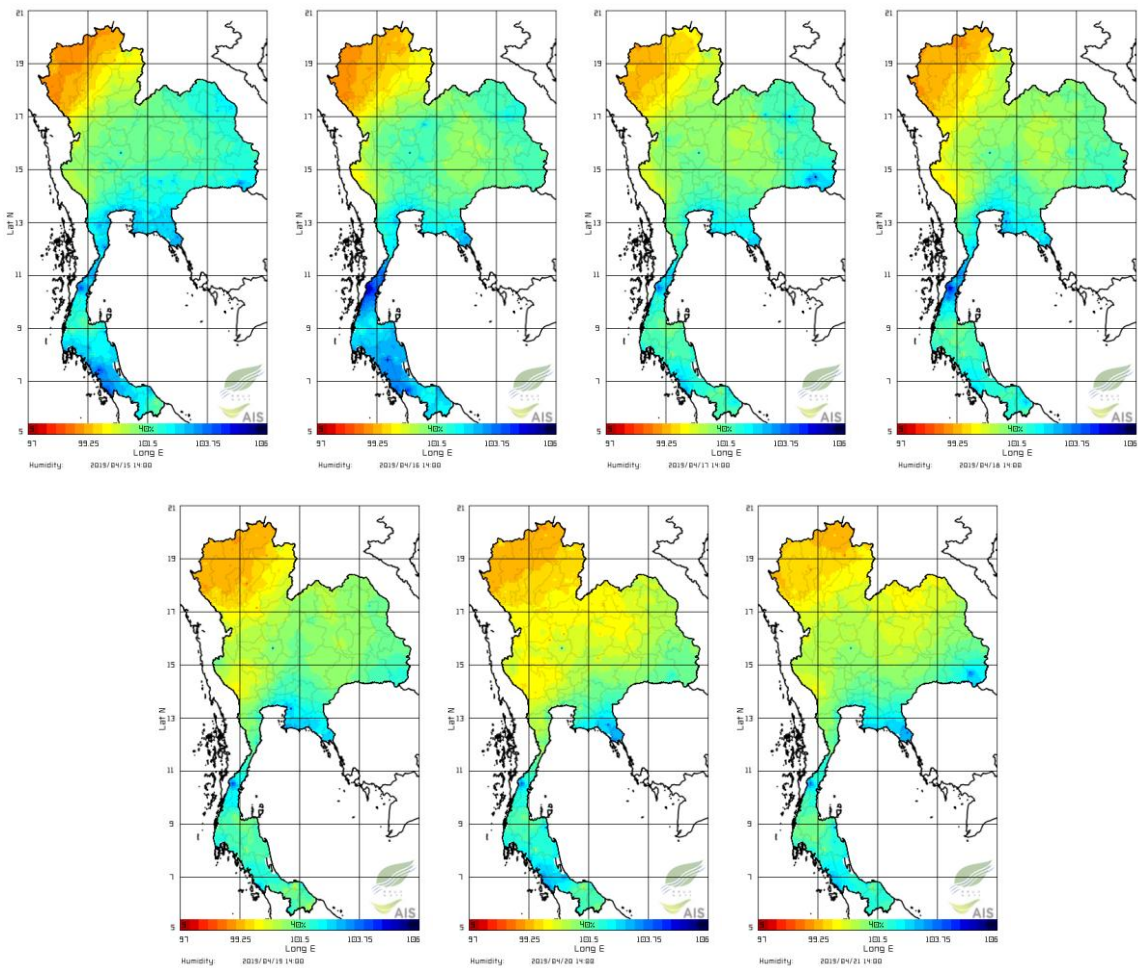
Source: United States Air Force
557th Weather Wing
<http://www.557weatherwing.af.mil/>

ที่มา: <https://ipad.fas.usda.gov/cropexplorer/imageview.aspx?regionid=seasia>

ความชื้นในอากาศ

แผนภาพแสดงการกระจายตัวของความชื้นในอากาศสะสมช่วงเวลา 14.00 น. ระหว่างวันที่ 15-21 เม.ย. 62 บริเวณภาคเหนือตอนบนมีความชื้นในอากาศค่อนข้างต่ำมาก และมีความชื้นเพิ่มขึ้นเล็กน้อยจนถึงปลายสปีดาร์ เนื่องจากบริเวณดังกล่าวมีพืนฟ้าคะนองเกิดขึ้น ส่วนบริเวณภาคตะวันออกเฉียงเหนือและภาคกลางมีความชื้นในอากาศค่อนข้างต่ำและความชื้นในอากาศค่อยๆ ลดลง เนื่องจากปริมาณฝนลดลง ส่วนภาคตะวันออกและภาคใต้มีความชื้นในอากาศค่อนข้างสูงตลอดสปีดาร์ โดยเฉพาะในวันที่ 16 เม.ย. 62 ที่มีความชื้นในอากาศสูงขึ้น เนื่องจากลมตะวันออกเฉียงใต้ที่พัดปกคลุมบริเวณทะเลอ่าวไทยและประเทศไทย ส่งผลให้บริเวณดังกล่าวมีฝนตกปานกลางถึงหนักในหลายพื้นที่

ความชื้นในอากาศ ในช่วงวันที่ 15-21 เม.ย. 2562



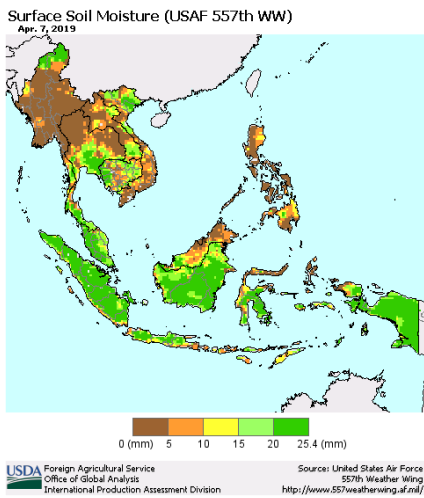
ที่มา: สถาบันสารสนเทศทรัพยากรน้ำและการเกษตร (องค์การมหาชน)

ข้อมูลเพิ่มเติม: http://www.thaiwater.net/DATA/REPORT/php/radar/show_templmg.php

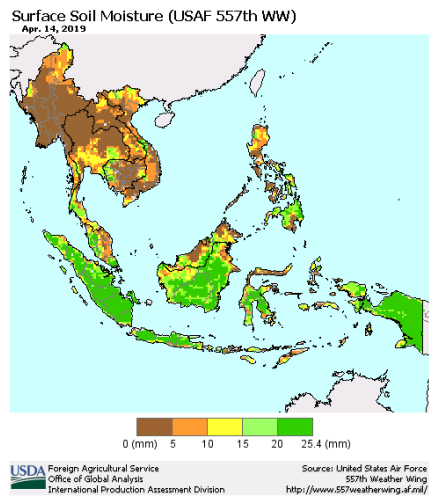
ความชื้นผิวดิน

วันที่ 14 เม.ย. 62 บริเวณภาคเหนือมีความชื้นผิวดินใกล้เคียงกับสปีดาร์ที่ผ่านมา ส่วนบริเวณภาคตะวันออกเฉียงเหนือ ภาคกลาง ภาคตะวันออก รวมทั้งภาคใต้มีความชื้นผิวดินลดลงจากสปีดาร์ที่ผ่านมาเล็กน้อย

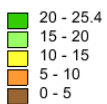
วันที่ 7 เม.ย. 2562



วันที่ 14 เม.ย. 2562



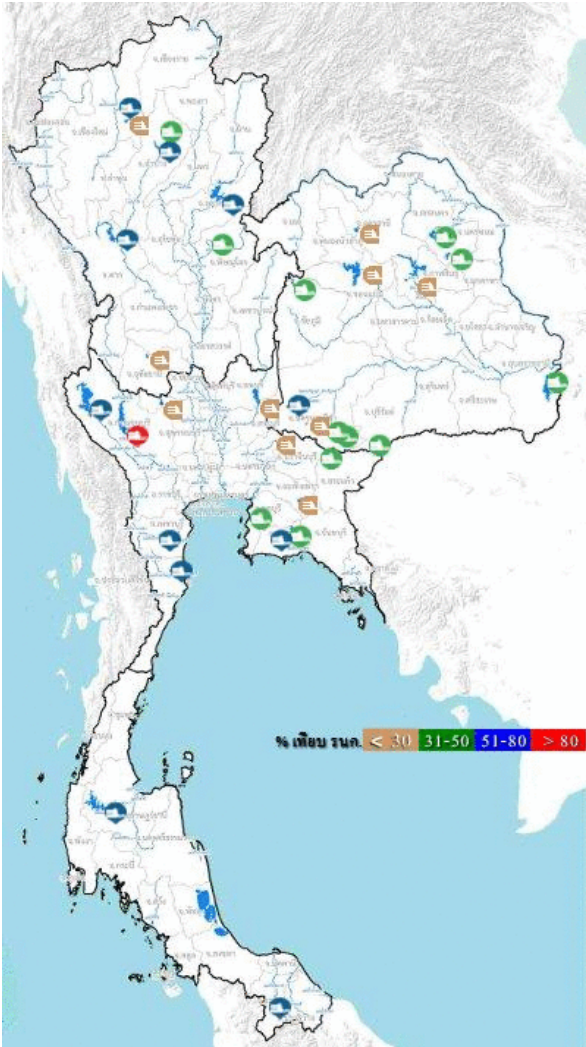
Surface Soil Moisture (mm)



ที่มา: USDA (United States Department of Agriculture)

ที่มา: <https://ipad.fas.usda.gov/cropexplorer/imageview.aspx?regionid=seasia>

สถานการณ์น้ำในเขื่อนขนาดใหญ่ทั่วประเทศ



ปัจจุบันเขื่อนขนาดใหญ่ทั้ง 35 แห่ง ทั่วประเทศ มีปริมาณน้ำกักเก็บรวมกันทั้งสิ้น 41,500 ล้าน ลูกบาศก์เมตร คิดเป็น 59% ของความจุ สถานการณ์ อยู่ในเกณฑ์น้ำปานกลาง โดยเป็นปริมาณน้ำใช้การได้จริง 17,957 ล้านลูกบาศก์เมตร ซึ่งเขื่อนที่มีปริมาณน้ำกักเก็บ มากกว่า 80-100% มีเพียงเขื่อนเดียว ได้แก่ เขื่อนศรีนครินทร์ (82%) ส่วนเขื่อนที่มีน้ำน้อยวิกฤต มี 11 เขื่อน ได้แก่ เขื่อนแม่กวง (30%) เขื่อนแควน้อย (30%) เขื่อนลำปาว (24%) เขื่อนลำพระเพลิง(23%) เขื่อนอุบลรัตน์ (25%) เขื่อนห้วยหลวง (24%) เขื่อนป่าสัก (22%) เขื่อนกระเสียว (18%) และเขื่อนทับเสลา (24%) เขื่อนคลองสียัด (29%) เขื่อนขุนด่านปราการชล (21%)

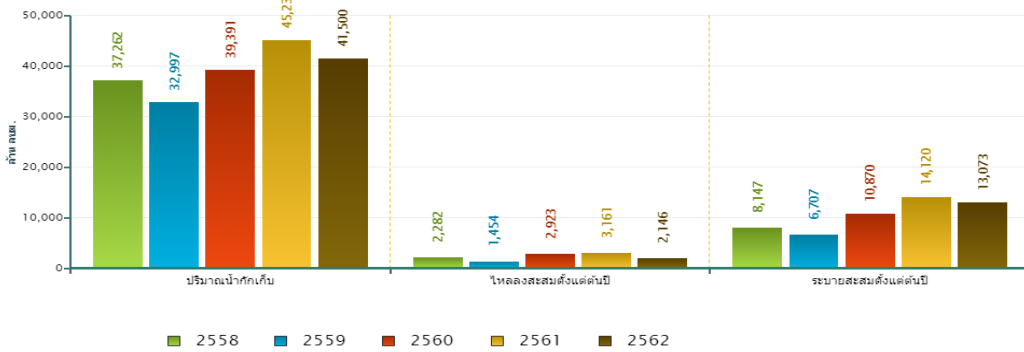
ที่มา: คลังข้อมูลน้ำแลภูมิอากาศแห่งชาติ

ข้อมูลเพิ่มเติม : <http://watersituation.thaiwater.net/v1/public/report/dam>

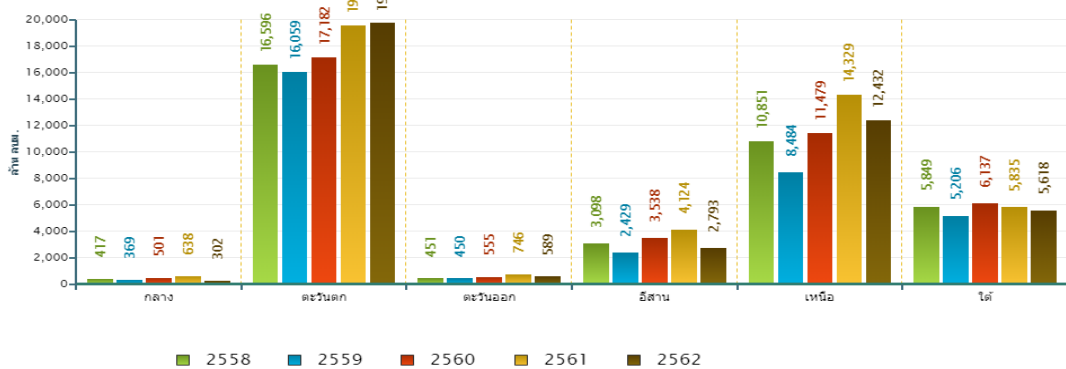
สถานการณ์น้ำในเขื่อนขนาดใหญ่ทั่วประเทศ

วันที่ 22 เม.ย. 62 ปริมาณน้ำกักเก็บในเขื่อนขนาดใหญ่ทั้ง 35 แห่งทั่วประเทศ มีอยู่ 41,500 ล้านลูกบาศก์เมตร ซึ่งเมื่อเปรียบเทียบกับข้อมูลย้อนหลังตั้งแต่ปี 2558-2562 พบว่าปี 2562 ภาคตะวันตกมีปริมาณน้ำกักเก็บมากที่สุด ภาคเหนือและภาคตะวันออกเฉียงเหนือมีปริมาณน้ำกักเก็บมากเป็นอันดับสอง รองจากปี 2561 ส่วนภาคตะวันออก เชียงเหนือ และภาคใต้มีปริมาณกักเก็บน้อยเป็นอันดับสอง รองจากปี 2559 ส่วนภาคกลางมีปริมาณน้ำกักเก็บน้อยสุด ปริมาณน้ำไหลลงอ่างฯ สะสมตั้งแต่ต้นปีมีปริมาณ 2,146 ล้านลูกบาศก์เมตร ซึ่งเป็นปริมาณน้ำไหลลงอ่างฯ สะสม รองจากปี 2558 และปริมาณน้ำระบายสะสมตั้งแต่ต้นปีมีปริมาณ 13,073 ล้านลูกบาศก์เมตร ซึ่งเป็นปริมาณน้ำระบายสะสมสูงเป็นอันดับที่ 2 รองจากปี 2561

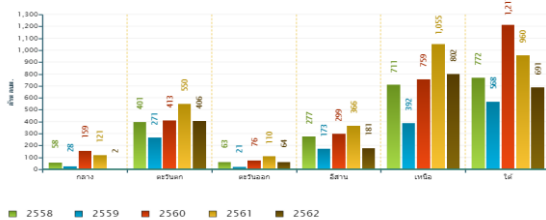
สถานการณ์น้ำในอ่างเก็บน้ำขนาดใหญ่ วันที่ 22 เมษายน



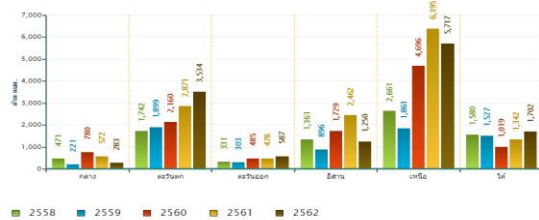
ปริมาณกักเก็บกักรายภาค วันที่ 22 เมษายน



ปริมาณน้ำไหลลงอ่างฯ สะสมตั้งแต่ต้นปีรายภาค วันที่ 22 เมษายน



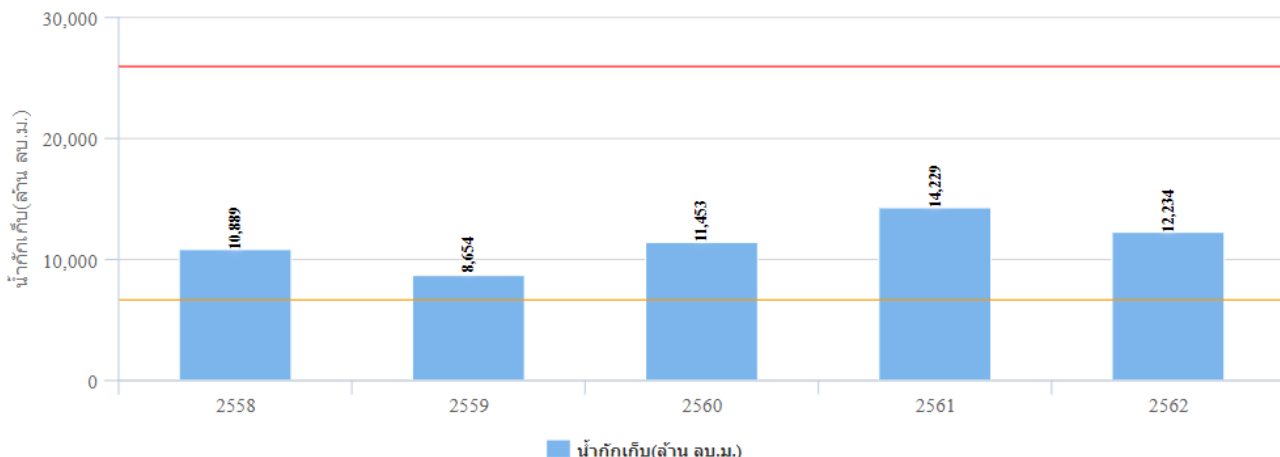
ปริมาณน้ำระบายสะสมตั้งแต่ต้นปีรายภาค วันที่ 22 เมษายน



สถานการณ์น้ำในเขื่อนพื้นที่ลุ่มน้ำเจ้าพระยา

วันที่ 22 ม.ย. 62 เขื่อนขนาดใหญ่ทั้ง 4 เขื่อนหลักในลุ่มน้ำเจ้าพระยา มีปริมาณน้ำกักเก็บรวมกัน 12,234 ล้านลูกบาศก์เมตร เป็นปริมาณน้ำใช้การได้ 5,538 ล้านลูกบาศก์เมตร ซึ่งเป็นปริมาณน้ำกักเก็บที่คาดว่าจะเพียงพอสำหรับใช้อุปโภคบริโภค การเกษตร และรักษาระบบนิเวศ ในช่วงฤดูแล้งปี 2561/2562

ปริมาณน้ำกักเก็บ
เขื่อนภูมิพล เขื่อนสิริกิติ์ เขื่อนป่าสักฯ เขื่อนแควน้อย
วันที่ 22 เดือน เม.ย.

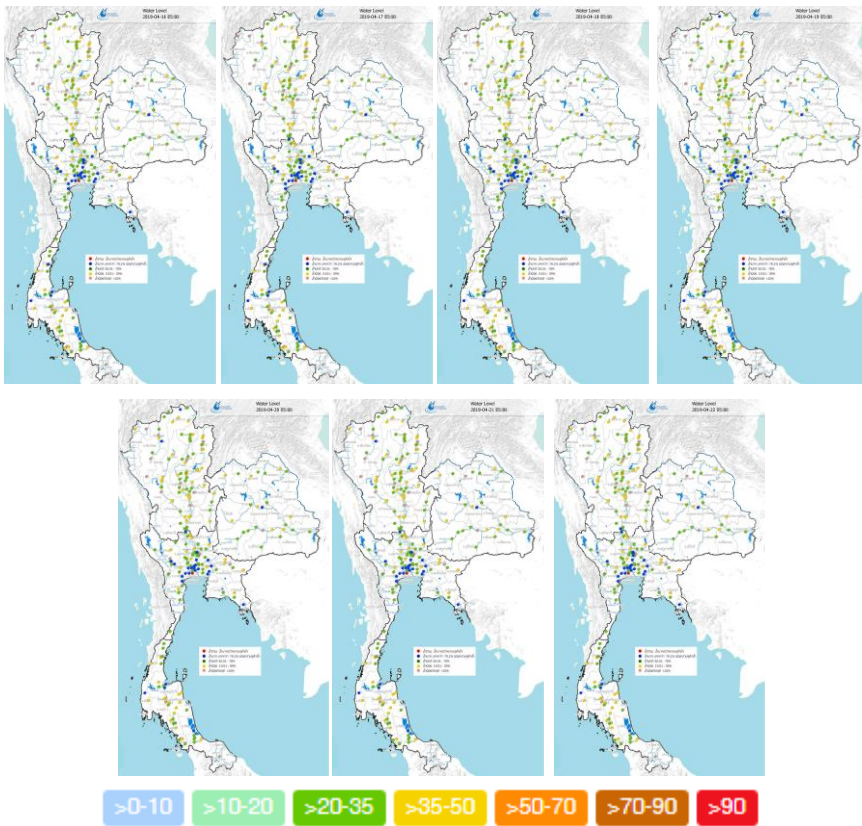


ที่มา : คลังข้อมูลน้ำแล้งมีอากาศแห่งชาติ

ระดับน้ำในแม่น้ำสายหลัก

ประเทศไทยตอนบนยังคงมีระดับน้ำลดลงต่อเนื่อง โดยระดับน้ำในลำน้ำสายหลักบริเวณภาคเหนือมีระดับน้ำปานกลางถึงน้ำน้อย และระดับน้ำน้อยวิกฤตในลำน้ำสาขา ภาคตะวันออกเฉียงเหนือมีระดับน้ำเพิ่มขึ้นเล็กน้อยจากอิทธิพลของพายุฤดูร้อน แต่พื้นที่ส่วนใหญ่ยังคงมีระดับน้ำปานกลางถึงน้ำน้อย ภาคใต้มีระดับน้ำปานกลางถึงน้ำน้อย ส่วนภาคกลางมีระดับน้ำปานกลางถึงน้ำมาก และยังคงมีน้ำสันตลิ่งต่ำบริเวณปากแม่น้ำในช่วงน้ำทะเลหนุนสูง ได้แก่ บริเวณคลองสนามชัย ตำบลพันท้ายนรสิงห์ อำเภอมืองสมุทรสาคร จังหวัดสมุทรสาคร

ระดับน้ำในแม่น้ำสายหลัก ในช่วงวันที่ 16-22 เม.ย. 2562



ที่มา: คลังข้อมูลน้ำแลภูมิอากาศแห่งชาติ

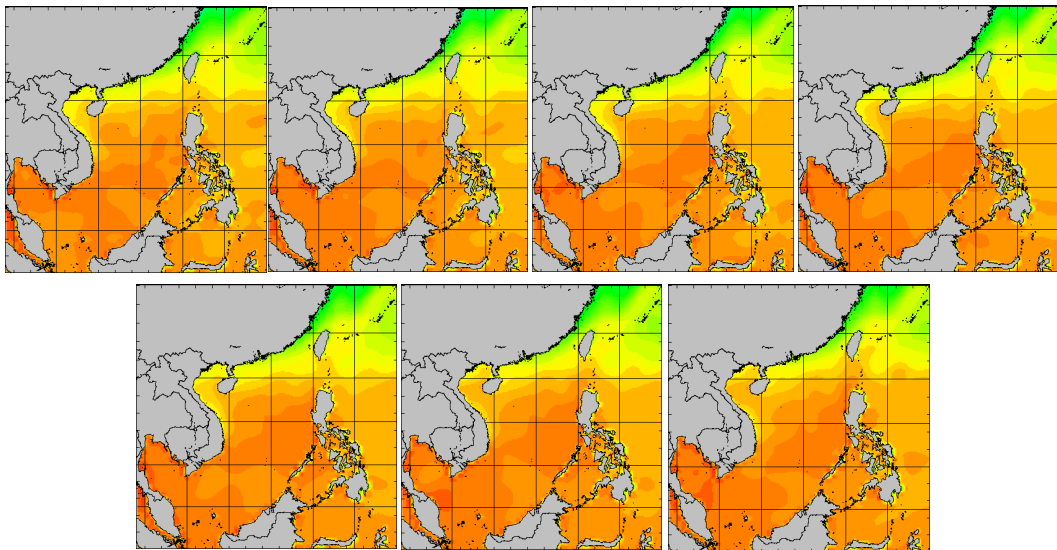
ข้อมูลเพิ่มเติม: http://www.nhc.in.th/product/history/map/water_level

อุณหภูมิผิวน้ำทะเล

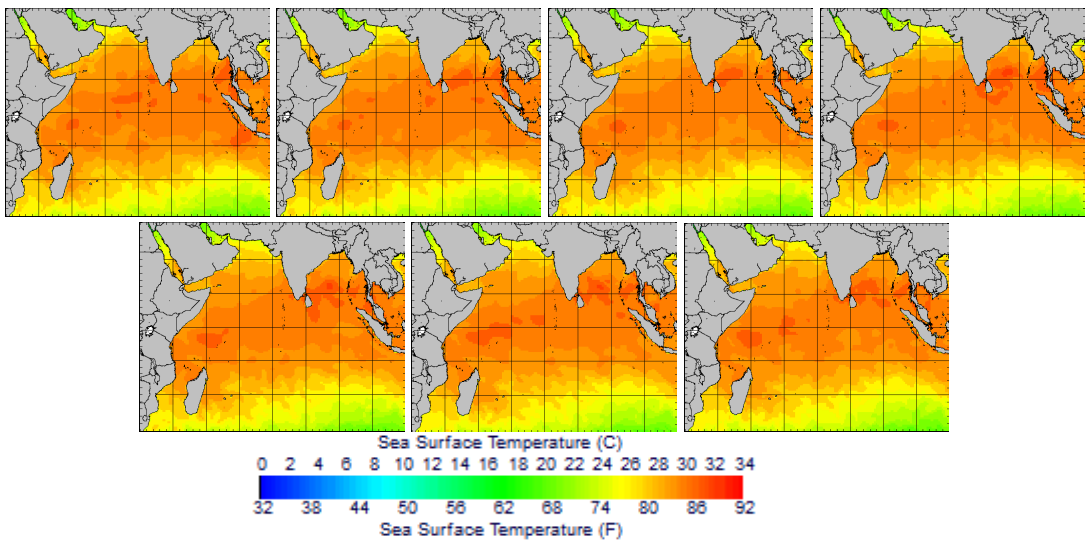
สปีดาร์นี้ผิวน้ำทะเลทั้งทะเลฝั่งอ่าวไทยและอันดามันมีอุณหภูมิประมาณ 28-30 องศาเซลเซียส ตลอดทั้งสปีดาร์

อุณหภูมิผิวน้ำทะเล ในช่วงวันที่ 15-21 เม.ย. 2562

ฝั่งอ่าวไทย



ฝั่งอันดามัน



ที่มา: Oceanweather, Inc.

ข้อมูลเพิ่มเติม: http://tiwrm.haii.or.th/DATA/REPORT/php/show_sst.php

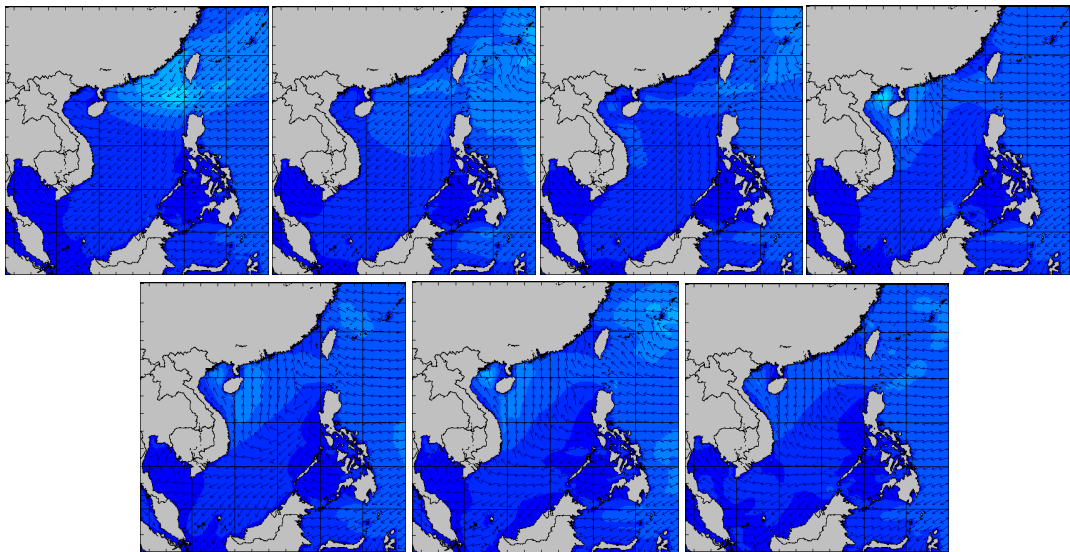
http://tiwrm.haii.or.th/DATA/REPORT/php/show_amdsst.php

ความสูงและทิศทางคลื่นทะเล

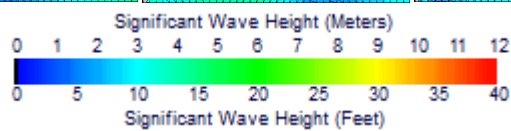
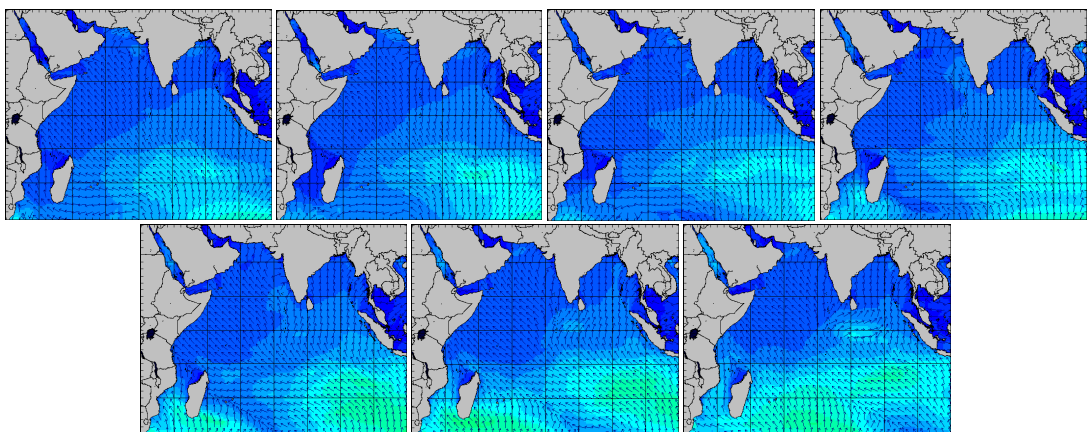
ตลอดสปีดาร์นี้คลื่นลมในทะเลอ่าวไทยมีคลื่นสูงประมาณ 1 เมตร ส่วนทะเลฝั่งอันดามันมีคลื่นสูงประมาณ 1-1.5 เมตร

ความสูงและทิศทางคลื่นทะเล ในช่วงวันที่ 2-8 เม.ย. 2562

ฝั่งอ่าวไทย



ฝั่งอันดามัน



ที่มา: Oceanweather, Inc.

ข้อมูลเพิ่มเติม: http://www.thaiwater.net/DATA/REPORT/php/show_wave.php?zone=Ind
http://www.thaiwater.net/DATA/REPORT/php/show_wave.php?zone=scs

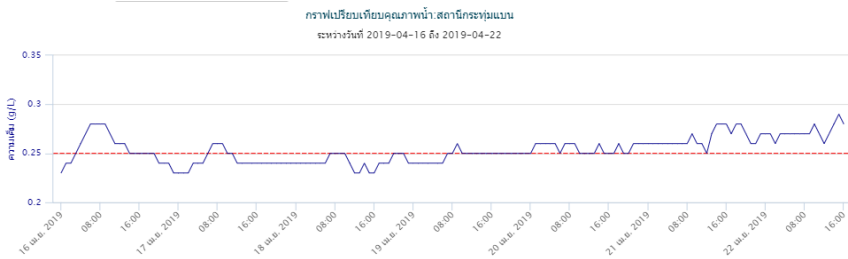
น้ำเค็มรุก

จากการตรวจวัดค่าความเค็มในแม่น้ำสายหลักทั้ง 4 สาย ได้แก่ แม่น้ำเจ้าพระยา แม่น้ำท่าจีน แม่น้ำบางปะกง และแม่น้ำแม่กลอง พบสถานการณ์น้ำเค็มเกินเกณฑ์พิจารณาคุณภาพน้ำดิบเพื่อผลิตน้ำประปาบริเวณแม่น้ำท่าจีนที่สถานีกรุ่มแบนและพบสถานการณ์น้ำเค็มเกินเกณฑ์มาตรฐานน้ำดิบเพื่อการเกษตรบริเวณแม่น้ำแม่กลองที่สถานีอัมพวา

แม่น้ำเจ้าพระยา (อยู่ในเกณฑ์ปกติ)



แม่น้ำท่าจีน (เกินเกณฑ์พิจารณาคุณภาพน้ำดิบเพื่อผลิตน้ำประปา 0.25 กรัม/ลิตร)



แม่น้ำบางปะกง (อยู่ในเกณฑ์ปกติ)



แม่น้ำแม่กลอง (เกินเกณฑ์มาตรฐานน้ำดิบเพื่อการเกษตร 2.00 กรัม/ลิตร)



ที่มา: คลังข้อมูลน้ำและอากาศแห่งชาติ

ข้อมูลเพิ่มเติม: <http://www.thaiwater.net/v3/salinity>

แผน/ผลการเพาะปลูกพืชในช่วงฤดูแล้ง ปี 2561/2562

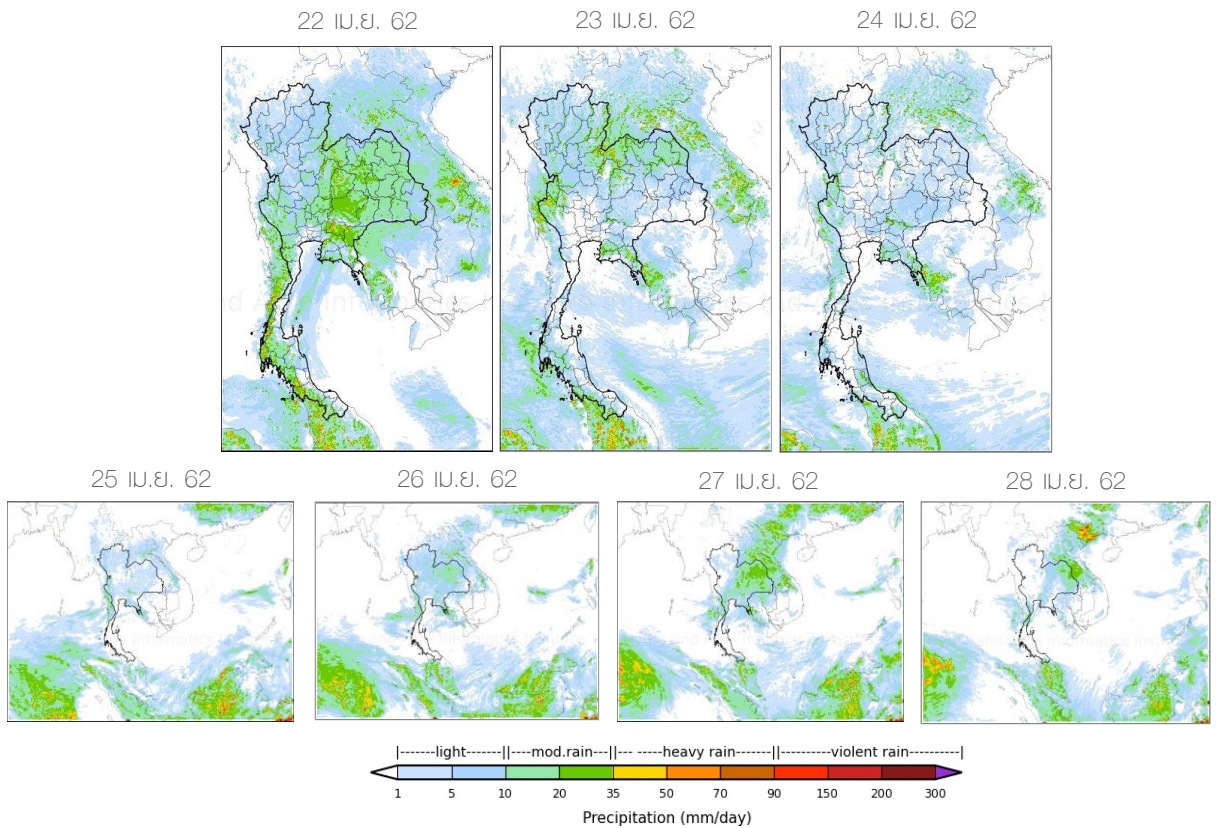
ปัจจุบันประเทศไทยมีการปลูกข้าวนาปรังและพืชไร่-พืชผักไปแล้วทั้งสิ้น 9.32 ล้านไร่ หรือคิดเป็น 89.15% ซึ่งยังคงอยู่ในแผนที่วางไว้ โดยบริเวณภาคตะวันออกเฉียงเหนือมีการเพาะปลูกไปแล้วทั้งสิ้น 1.19 ล้านไร่ ซึ่งมีการเพาะปลูกเกินแผนที่วางไว้ 13.15% รองลงมาคือ บริเวณภาคตะวันออกมีการเพาะปลูกไปแล้ว 0.43 ล้านไร่ ซึ่งมีการเพาะปลูกเกินแผนที่วางไว้ 6.38% ของแผนที่วางไว้ หากพิจารณาในรายละเอียด พบว่า มีการปลูกข้าวนาปรังไปแล้ว 8.74 ล้านไร่ หรือคิดเป็น 108.92% ซึ่งมีการเพาะปลูกเกินแผนไปแล้ว 8.92% โดยพื้นที่ที่ปลูกข้าวนาปรังเกินจากแผนที่วางไว้ ได้แก่ ภาคเหนือ ภาคตะวันออก ภาคตะวันตก และลุ่มน้ำเจ้าพระยา ซึ่งปลูกข้าวนาปรังเกินแผนไปแล้ว 42.81% 15.27% 15.24% และ 10.41% ตามลำดับ ส่วนพืชไร่-พืชผักมีการเพาะปลูกไปแล้ว 0.58 ล้านไร่ หรือคิดเป็น 23.83% โดยพื้นที่ที่ปลูกพืชไร่-พืชผักเกินจากแผนที่วางไว้ ได้แก่ ภาคกลางและภาคตะวันตก ซึ่งเกินจากแผนที่วางไว้ 208.2% และ 2.50% ตามลำดับ

ภาค	ข้าวนาปรัง				พืชไร่-พืชผัก				รวม			
	แผน (ล้านไร่)	ผล (ล้านไร่)	%	เกิน (ล้านไร่)	แผน (ล้านไร่)	ผล (ล้านไร่)	%	เกิน (ล้านไร่)	แผน (ล้านไร่)	ผล (ล้านไร่)	%	เกิน (ล้านไร่)
เหนือ	0.51	0.73	142.81	0.37	0.84	0.23	26.97	0.14	1.35	0.96	70.73	0.51
ตะวันออกเฉียงเหนือ	0.75	0.66	87.83	0.14	0.57	0.05	8.18	0.02	1.32	0.70	53.37	0.16
กลาง	0.06	0.02	35.44	0.07	0.001	0.003	308.02		0.06	0.02	40.54	0.07
ตะวันออก	0.35	0.41	115.24	0.34	0.05	0.03	49.00	0.01	0.41	0.43	106.38	0.35
ตะวันตก	0.87	1.01	115.27	0.11	0.17	0.18	102.50	0.02	1.05	1.19	113.15	0.13
ใต้	0.18	0.07	37.64	0.003	0.01	0.01	92.94		0.20	0.08	41.55	0.003
ลุ่มน้ำเจ้าพระยา	5.30	5.85	110.41	4.53	0.77	0.08	10.82	0.04	6.07	5.94	97.75	4.56
ทั่วประเทศ	8.03	8.74	108.92	5.56	2.43	0.58	23.83	0.23	10.46	9.32	89.15	5.79

ที่มา : กรมชลประทาน ข้อมูล ณ วันที่ 17 เมษายน 2562

สถานการณ์ฝน 7 วัน ข้างหน้า

- ช่วงวันที่ 22-24 เม.ย. 62 ลมใต้และลมตะวันออกเฉียงใต้พัดนำความชื้นจากอ่าวไทยเข้าสู่บริเวณประเทศไทยตอนบน ส่งผลให้ประเทศไทยตอนบนมีพายุฤดูร้อน พนฟ้าคะนองและลมกระโชกแรง ส่วนใหญ่บริเวณภาคตะวันออกเฉียงเหนือ ภาคตะวันออก และภาคเหนือ ส่วนบริเวณภาคใต้ลมตะวันออกเฉียงเหนือพัดสอบกับลมตะวันออกเฉียงใต้ ส่งผลให้ภาคใต้อยังคงมีฝนตกต่อเนื่องและมีฝนตกหนักบางพื้นที่
- ช่วงวันที่ 25-28 เม.ย. 62 ลมใต้และลมตะวันออกเฉียงใต้ยังคงพัดนำความชื้นเข้าสู่ประเทศไทยตอนบน ส่งผลให้ประเทศไทยตอนบนจะยังคงมีพายุฤดูร้อน พนฟ้าคะนอง และลมกระโชกแรงได้บางพื้นที่ ทั้งนี้ในวันที่ 26 เม.ย. 62 ประเทศไทยตอนบนจะกลับมามีพายุฤดูร้อนอีกครั้ง ส่วนภาคใต้ลมตะวันออกเฉียงใต้มีกำลังอ่อนลง ส่งผลให้ภาคใต้มีฝนลดลง



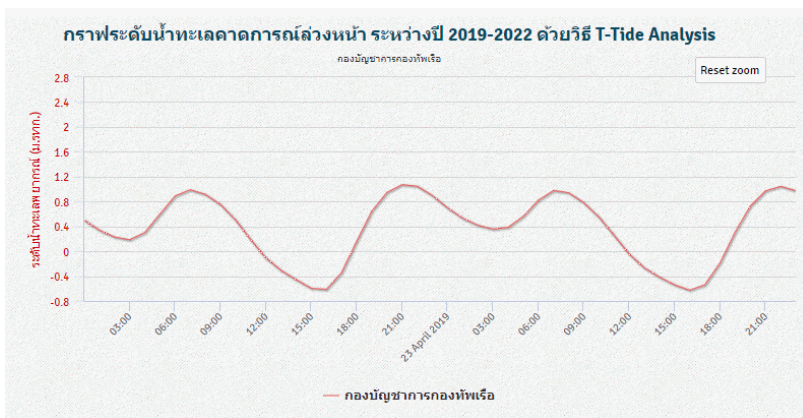
ที่มา: สถาบันสารสนเทศทรัพยากรน้ำและการเกษตร (องค์การมหาชน)

ข้อมูลเพิ่มเติม: http://live1.haii.or.th/wrf_image/index.php

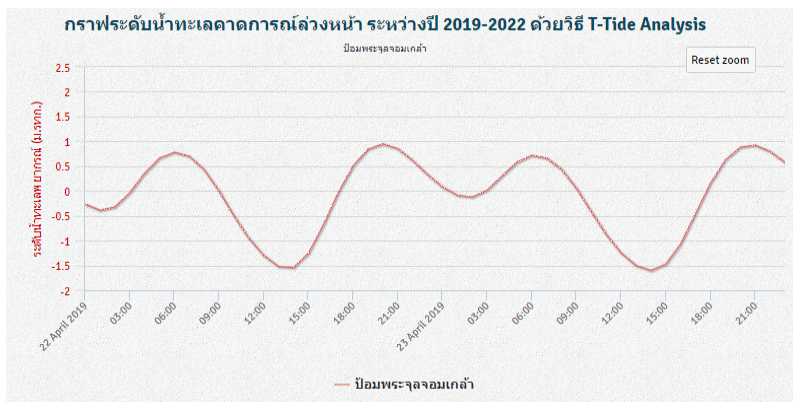
คาดการณ์สภาวะระดับน้ำในแม่น้ำเจ้าพระยา

จากการคาดการณ์สถานการณ์น้ำขึ้น-น้ำลงบริเวณอ่าวไทย โดยสถาบันสารสนเทศทรัพยากรน้ำ (องค์การมหาชน) คาดว่าวันที่ 23 เม.ย. 62 บริเวณสถานีกองบัญชาการกองทัพเรือ น้ำลงต่ำสุดเวลา 16.00 น. ต่ำกว่าระดับน้ำทะเลปานกลาง 0.63 เมตร และน้ำขึ้นสูงสุดเวลา 22.00 น. สูงกว่าระดับน้ำทะเลปานกลาง 1.04 เมตร ส่วนบริเวณป้อมพระจุลจอมเกล้า น้ำลงต่ำสุดเวลา 14.00 น. ต่ำกว่าระดับน้ำทะเลปานกลาง 1.60 เมตร และน้ำขึ้นสูงสุดเวลา 20.00 น. สูงกว่าระดับน้ำทะเลปานกลาง 0.95 เมตร

หน้ากองบัญชาการกองทัพเรือ



ป้อมพระจุลจอมเกล้า

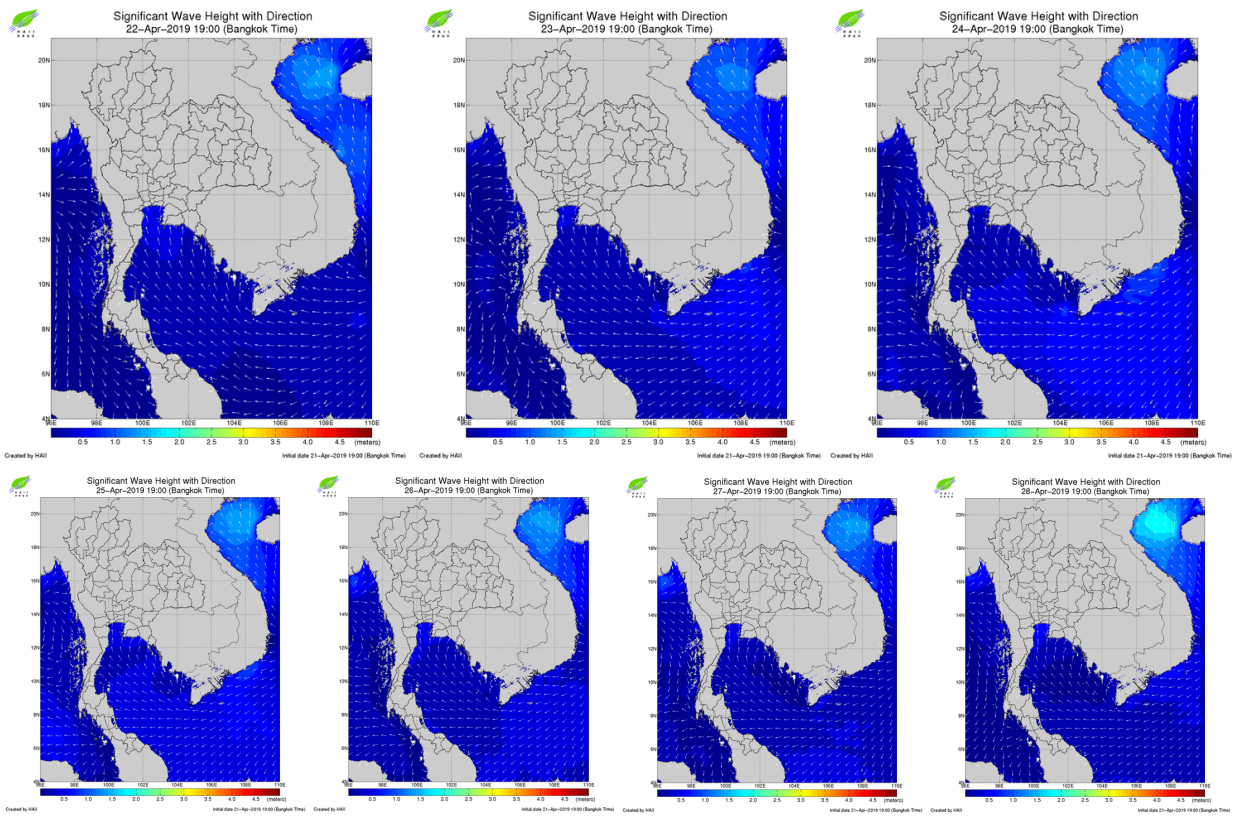


ที่มา: สถาบันสารสนเทศทรัพยากรน้ำ (องค์การมหาชน)
 หมายเหตุ: การคำนวณระดับน้ำด้วยวิธีการ T-Tide Analysis

ภาคการณความสูงและทิศทางคลื่นทะเล

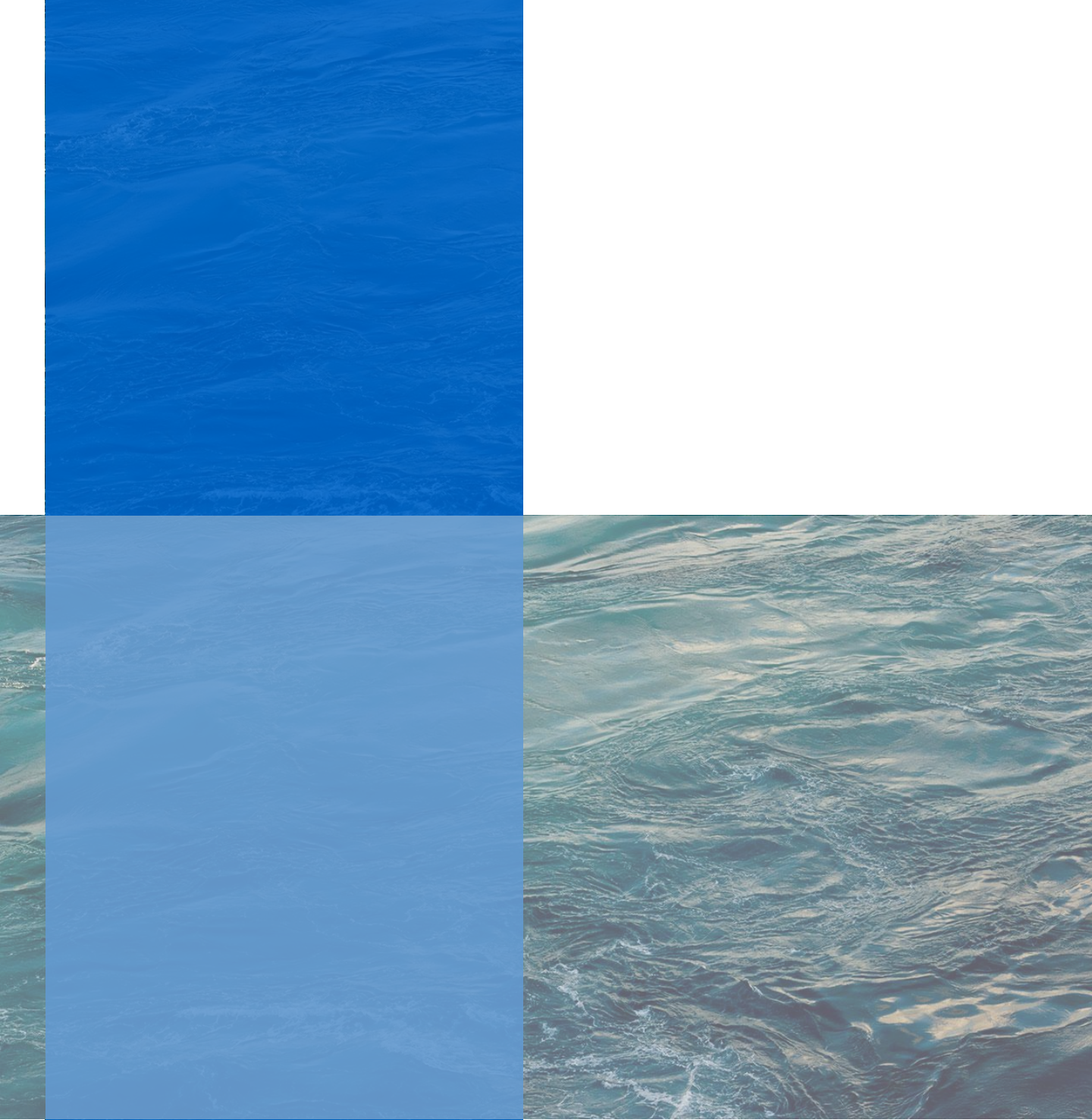
คาดว่าในช่วงวันที่ 22-28 เม.ย. 62 ลมตะวันออกเฉียงใต้และลมใต้ที่พัดปกคลุมอ่าวไทย ทำให้คลื่นลมในทะเลอ่าวไทยมีกำลังปานกลาง ทำให้คลื่นสูงประมาณ 0.5-1 เมตร แต่บริเวณอ่าวไทยตอนบนจะมีคลื่นสูงประมาณ 1 เมตร

การภาคการณความสูงและทิศทางคลื่นทะเล ระหว่างวันที่ 22-28 เม.ย. 2562



ที่มา: สถานีสารสนเทศทรัพยากรน้ำทะเลกรมอุทกศาสตร์ (องค์การมหาชน)

ข้อมูลเพิ่มเติม: <http://www.thaiwater.net/v3/wrf/swan>



รู้น้ำ รู้อากาศ รู้ภัยพิบัติ

www.thaiwater.net

ThaiWater mobile application



คลังข้อมูลน้ำและภูมิอากาศแห่งชาติ
National Hydroinformatics and Climate Data Center

โดย

สถาบันสารสนเทศทรัพยากรน้ำ (องค์การมหาชน)
กระทรวงวิทยาศาสตร์และเทคโนโลยี

