

รู้น้ำ รู้อากาศ รู้ทันภัยพิบัติ

www.thaiwater.net

ThaiWater mobile application



คลังข้อมูลน้ำและภูมิอากาศแห่งชาติ
National Hydroinformatics and Climate Data Center

รู้น้ำรู้อากาศ

รายสัปดาห์

ประจำวันที่ 15 เม.ย. 2562



จัดทำโดย

สถาบันสารสนเทศทรัพยากรน้ำ (องค์การมหาชน)

กระทรวงวิทยาศาสตร์และเทคโนโลยี

สัปดาห์ที่ผ่านมา

สภาพอากาศ

4 ลักษณะ:กลุ่มเมฆจากภาพถ่ายดาวเทียม

5 แพนที่อากาศ

6 สถานการณ์ฝน

- เรดาร์ตรวจอากาศ
- สถานีตรวจอากาศ
- ปริมาณฝนทั้งสัปดาห์

9 สภาวะฝนที่ผิดปกติ

10 ความชื้นในอากาศ

สถานการณ์น้ำ

11 ความชื้นพื้นดิน

12 สถานการณ์น้ำในเขื่อน

- น้ำในเขื่อนขนาดใหญ่ทั่วประเทศ
- น้ำในเขื่อนพื้นที่ลุ่มน้ำเจ้าพระยา

15 ระดับน้ำในแม่น้ำสายหลัก

16 สถานการณ์น้ำทะเล

- อุณหภูมิพื้นผิวน้ำทะเล
- ความสูงและทิศทางคลื่นทะเล
- น้ำเค็มรุก

19 แพน/พล การเพาะปลูกพืชในช่วงฤดูแล้ง

คาดการณ์สัปดาห์หน้า

สภาพอากาศ

20 คาดการณ์ฝน 7 วันข้างหน้า

สถานการณ์น้ำ

21 คาดการณ์ระดับน้ำในแม่น้ำเจ้าพระยา

22 คาดการณ์ความสูงและทิศทางคลื่นทะเล

สถานการณ์ปัจจุบัน

สภาพอากาศ : สัปดาห์นี้ลมใต้และลมตะวันออกเฉียงใต้พัดนำความชื้นจากอ่าวไทยเข้าสู่ประเทศไทยตอนบน ประกอบกับกระแสลมตะวันตกในระดับบน (ระดับ 5.5 กม.) ยังคงพัดปกคลุมประเทศไทยตอนบน ส่งผลให้ประเทศไทยยังคงมีฝนตกจากพายุฤดูร้อนในบางแห่ง ในช่วงวันที่ 9-10 เม.ย. 62 หลังจากนั้นฝนจะลดลง ต่อมาในช่วงวันที่ 13 เม.ย. 62 บริเวณความกดอากาศสูงกำลังอ่อนได้แผ่ลงมาปกคลุมภาคตะวันออกเฉียงเหนืออีกครั้ง ส่งผลให้ประเทศไทยตอนบนกลับมามีพายุฤดูร้อน ฝนฟ้าคะนอง และลมกระโชกแรง ส่วนภาคใต้ยังคงได้รับอิทธิพลจากลมตะวันออกเฉียงใต้ที่พัดปกคลุมอ่าวไทยและภาคใต้ ส่งผลให้ภาคใต้ยังคงมีฝนต่อเนื่องตลอดทั้งสัปดาห์ ทั้งนี้ปริมาณฝนสะสม 7 วัน ที่วัดได้จากระบบโทรมาตรของสถาบันสารสนเทศทรัพยากรน้ำสูงสุด 3 อันดับแรก ได้แก่ จังหวัดนราธิวาส 105 มิลลิเมตร จังหวัดกระบี่ 76 มิลลิเมตร และจังหวัดศรีสะเกษ 69 มิลลิเมตร

น้ำในเขื่อน : ปัจจุบันเขื่อนขนาดใหญ่ทั้ง 35 แห่งทั่วประเทศ มีปริมาณน้ำกักเก็บรวมกันทั้งสิ้น 42,296 ล้านลูกบาศก์เมตร คิดเป็น 60% ของความจุ สถานการณ์อยู่ในเกณฑ์น้ำปานกลาง โดยเป็นปริมาณน้ำใช้การได้จริง 18,753 ล้านลูกบาศก์เมตร ซึ่งเขื่อนที่มีปริมาณน้ำกักเก็บ มากกว่า 80-100% มีเพียงเขื่อนเดียว คือ เขื่อนศรีนครินทร์ (82%) ส่วนเขื่อนที่มีน้ำน้อยวิกฤตมี 8 เขื่อน ได้แก่ เขื่อนลำปาว (26%) เขื่อนลำพระเพลิง (24%) เขื่อนอุบลรัตน์ (25%) เขื่อนห้วยหลวง (25%) เขื่อนป่าสักชลสิทธิ์ (23%) เขื่อนกระเสียว (18%) เขื่อนทับเสลา (24%) และเขื่อนขุนด่านปราการชล (25%)

น้ำในแม่น้ำสำคัญ : ประเทศไทยตอนบนยังคงมีระดับน้ำลดลงต่อเนื่อง โดยระดับน้ำในลำน้ำสายหลักบริเวณภาคเหนือมีระดับน้ำปานกลางถึงน้ำน้อย และมีระดับน้ำน้อยวิกฤตในลำน้ำสาขา ภาคตะวันออกเฉียงเหนือ ภาคตะวันออก และภาคใต้ โดยส่วนใหญ่มีระดับน้ำปานกลางถึงน้ำน้อย ส่วนภาคกลางมีระดับน้ำปานกลางถึงน้ำมาก แต่ยังคงมีน้ำล้นตลิ่งต่ำบริเวณปากแม่น้ำ ในช่วงน้ำทะเลหนุนสูง ได้แก่ บริเวณคลองสนามชัย ตำบลพันท้ายนรสิงห์ อำเภอเมืองสมุทรสาคร จังหวัดสมุทรสาคร

คาดการณ์

คาดการณ์ฝน : ช่วงวันที่ 15-17 เม.ย. 62 ความกดอากาศสูงยังคงแผ่เป็นลิ้มมาจากทะเลจีนใต้ ประกอบกับลมใต้และลมตะวันออกเฉียงใต้พัดนำความชื้นจากอ่าวไทยเข้าสู่ประเทศไทยตอนบน ส่งผลให้ประเทศไทยตอนบนกลับมามีพายุฤดูร้อน ฝนฟ้าคะนองและลมกระโชกแรง รวมทั้งมีลูกเห็บตกได้บางแห่งอีกครั้ง ส่วนใหญ่ทางภาคตะวันออกเฉียงเหนือ ภาคตะวันออก และภาคกลาง ส่วนลมตะวันออกเฉียงใต้ยังคงพัดปกคลุมอ่าวไทยและภาคใต้ ส่งผลให้ภาคใต้ยังคงมีฝนตกต่อเนื่องและมีฝนตกหนักบางแห่ง ส่วนในช่วงวันที่ 18-21 เม.ย. 62 ความกดอากาศสูงอ่อนกำลังลง ส่วนลมใต้และลมตะวันออกเฉียงใต้ยังคงพัดนำความชื้นเข้าสู่ประเทศไทยตอนบน ส่งผลให้ประเทศไทยตอนบนจะมีฝนลดลง แต่ยังคงมีพายุฤดูร้อน ฝนฟ้าคะนองและลมกระโชกแรง และอาจยังคงมีลูกเห็บตกได้บางแห่ง ส่วนภาคใต้ลมตะวันตกเฉียงเหนือพัดสอคลุมกับลมตะวันออกเฉียงใต้ ส่งผลให้ภาคใต้ยังคงมีฝนตกต่อเนื่อง

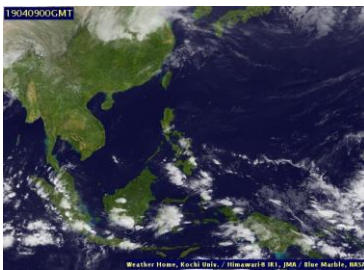
คาดการณ์ระดับน้ำในแม่น้ำเจ้าพระยา : จากการคาดการณ์สถานการณ์น้ำขึ้น-น้ำลงบริเวณอ่าวไทย โดยสถาบันสารสนเทศทรัพยากรน้ำ (องค์การมหาชน) คาดว่า วันที่ 16 เม.ย. 62 บริเวณสถานีกองบัญชาการกองทัพเรือน้ำลงต่ำสุดเวลา 23.00 น. ต่ำกว่าระดับน้ำทะเลปานกลาง 0.48 เมตร และน้ำขึ้นสูงสุดเวลา 05.00 น. สูงกว่าระดับน้ำทะเลปานกลาง 0.97 เมตร ส่วนบริเวณบ้อมพระจุลจอมเกล้าน้ำลงต่ำสุดเวลา 21.00 น. ต่ำกว่าระดับน้ำทะเลปานกลาง 1.25 เมตร และน้ำขึ้นสูงสุดเวลา 04.00 น. สูงกว่าระดับน้ำทะเลปานกลาง 1.15 เมตร

คาดการณ์คลื่น : คาดว่าในช่วงวันที่ 15-21 เม.ย. 62 ลมตะวันออกเฉียงใต้พัดปกคลุมอ่าวไทย ส่งผลให้คลื่นลมในอ่าวไทยมีกำลังปานกลาง โดยจะมีความสูงคลื่นประมาณ 0.5-1 เมตร แต่บริเวณอ่าวไทยตอนบนช่วงอ่าวรูปตัว ก. จะมีคลื่นสูงประมาณ 1 เมตร

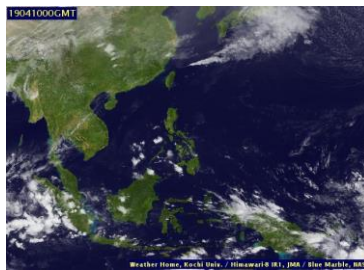
ลักษณะกลุ่มเมฆจากภาพถ่ายดาวเทียม

สปีดาร์นี้ประเทศไทยมีกลุ่มเมฆปกคลุมกระจายตัวในบางพื้นที่ของประเทศ โดยในช่วงวันที่ 9-10 เม.ย. 62 มีกลุ่มเมฆปกคลุมหนาแน่นบริเวณภาคใต้ด้านฝั่งตะวันตก และในช่วงวันที่ 12-15 เม.ย. 62 มีกลุ่มเมฆปกคลุมบางเบาบริเวณตอนบนของภาคตะวันออกเฉียงเหนือ

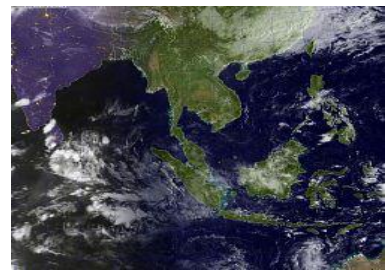
9 เม.ย. 62 07:00 น.



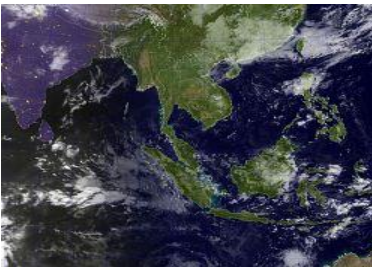
10 เม.ย. 62 07:00 น.



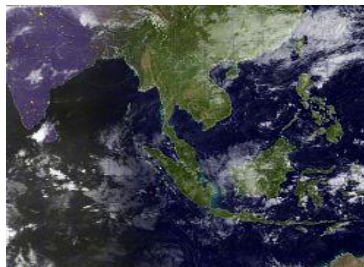
11 เม.ย. 62 07:00 น.



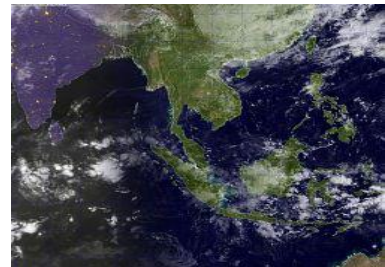
12 เม.ย. 62 07:00 น.



13 เม.ย. 62 07:00 น.



14 เม.ย. 62 07:00 น.



15 เม.ย. 62 07:00 น.

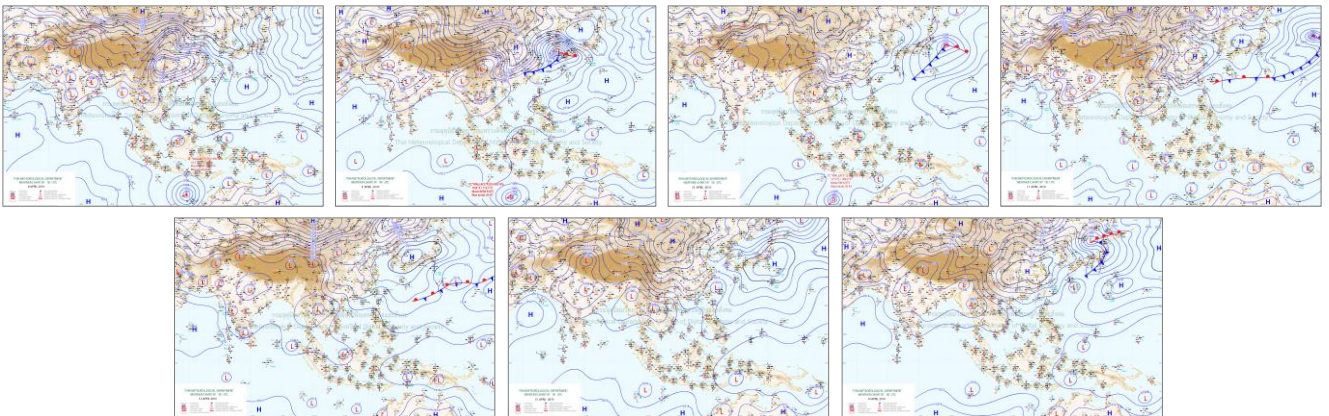


ที่มา: ภาพถ่ายจากดาวเทียม Himawari-8 จัดทำโดย Kochi University.
ข้อมูลเพิ่มเติม: <http://tiwrm.haii.or.th/TyphoonTracking/Goes9.php>

แผนที่อากาศ

สปีดาร์นี้ลมใต้และลมตะวันออกเฉียงใต้พัดนำความชื้นจากอ่าวไทยเข้าสู่ประเทศไทยตอนบน ประกอบกับกระแสลมตะวันตกในระดับลมชั้นบน (ระดับ 5.5 ก.ม.) ยังคงพัดปกคลุมประเทศไทยตอนบน ส่งผลให้ประเทศไทยยังคงมีฝนตกจากพายุฤดูร้อนในบางแห่ง ในช่วงวันที่ 9-10 เม.ย. 62 หลังจากนั้นฝนจะลดลง ต่อมาในช่วงวันที่ 13 เม.ย. 62 บริเวณความกดอากาศสูงกำลังอ่อนได้แผลงมาปกคลุมภาคตะวันออกเฉียงเหนืออีกครั้ง ส่งผลให้ประเทศไทยตอนบนกลับมามีพายุฤดูร้อน ฝนฟ้าคะนอง และลมกระโชกแรง ส่วนภาคใต้ยังคงได้รับอิทธิพลจากลมตะวันออกเฉียงใต้ที่พัดปกคลุมอ่าวไทยและภาคใต้ ส่งผลให้ภาคใต้ยังคงมีฝนต่อเนื่องตลอดทั้งสปีดาร์

ภาพแผนที่อากาศ ในช่วงวันที่ 9 เม.ย. 2562 ถึง วันที่ 15 เม.ย. 2562



ที่มา: กรมอุตุนิยมวิทยา

ข้อมูลเพิ่มเติม: http://www.thaiwater.net/TyphoonTracking/wc.php?imgwc=lastest_wc.jpg

สถานการณ์ฝนจากภาพเรดาร์ตรวจอากาศ

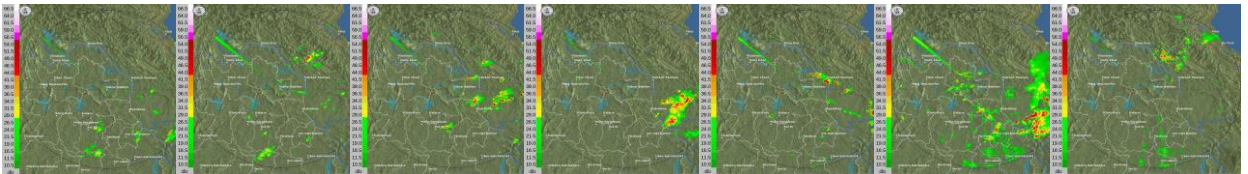
เครือข่ายภาพเรดาร์ตรวจวัดปริมาณฝนของกรมฝนหลวงและการบินเกษตรและกรมอุตุนิยมวิทยา ได้แก่ เรดาร์อุบลราชธานี เรดาร์สกลนคร เรดาร์สมุทรสงคราม เรดาร์ชุมพร และเรดาร์สงขลา ตรวจพบกลุ่มฝนตกหนักถึงหนักมากกระจายตัวในหลายพื้นที่ของภาคตะวันออกเฉียงเหนือเกือบตลอดทั้งสปีดาร์ โดยเฉพาะบริเวณด้านตะวันออกของภาค ส่วนภาคกลางและภาคตะวันออกตรวจพบกลุ่มฝนตกปานกลางถึงหนักกระจายตัวในบางบริเวณ โดยเฉพาะในช่วงวันที่ 9, 11-15 เม.ย. 62 ส่วนภาคใต้ตรวจพบกลุ่มฝนตกหนักถึงหนักมากในหลายบริเวณตลอดทั้งสปีดาร์ โดยบริเวณภาคใต้ออนบนตรวจพบกลุ่มฝนตกหนักกระจุกตัวอยู่บริเวณด้านฝั่งตะวันตกของภาคในช่วงวันที่ 9, 12-14 เม.ย. 62 ส่วนบริเวณตอนล่างของภาคตรวจพบกลุ่มฝนตกหนักถึงหนักมากกระจายตัวอยู่ในช่วงวันที่ 12-14 เม.ย. 62

ภาพเรดาร์ตรวจอากาศ ในช่วงวันที่ 9 เม.ย. 2562 ถึง วันที่ 15 เม.ย. 2562

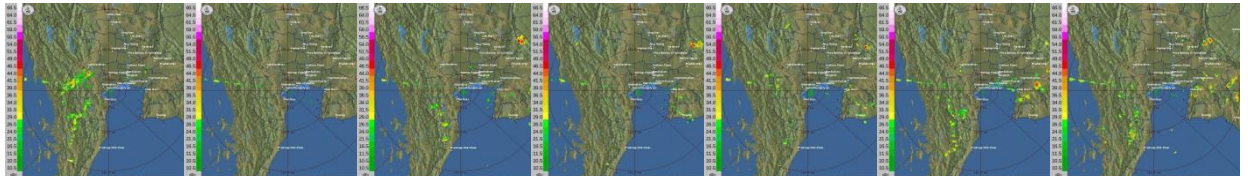
เรดาร์อุบลราชธานี



เรดาร์สกลนคร



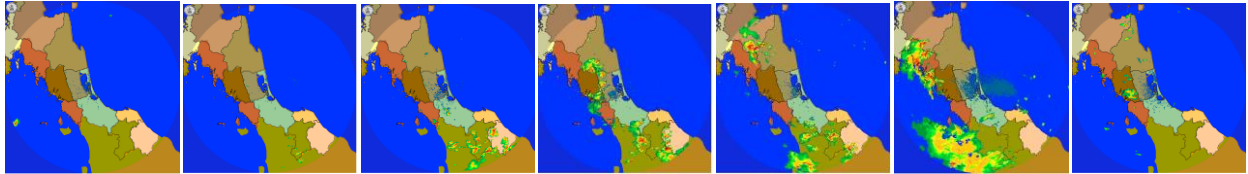
เรดาร์สมุทรสงคราม



เรดาร์ชุมพร



เรดาร์สงขลา

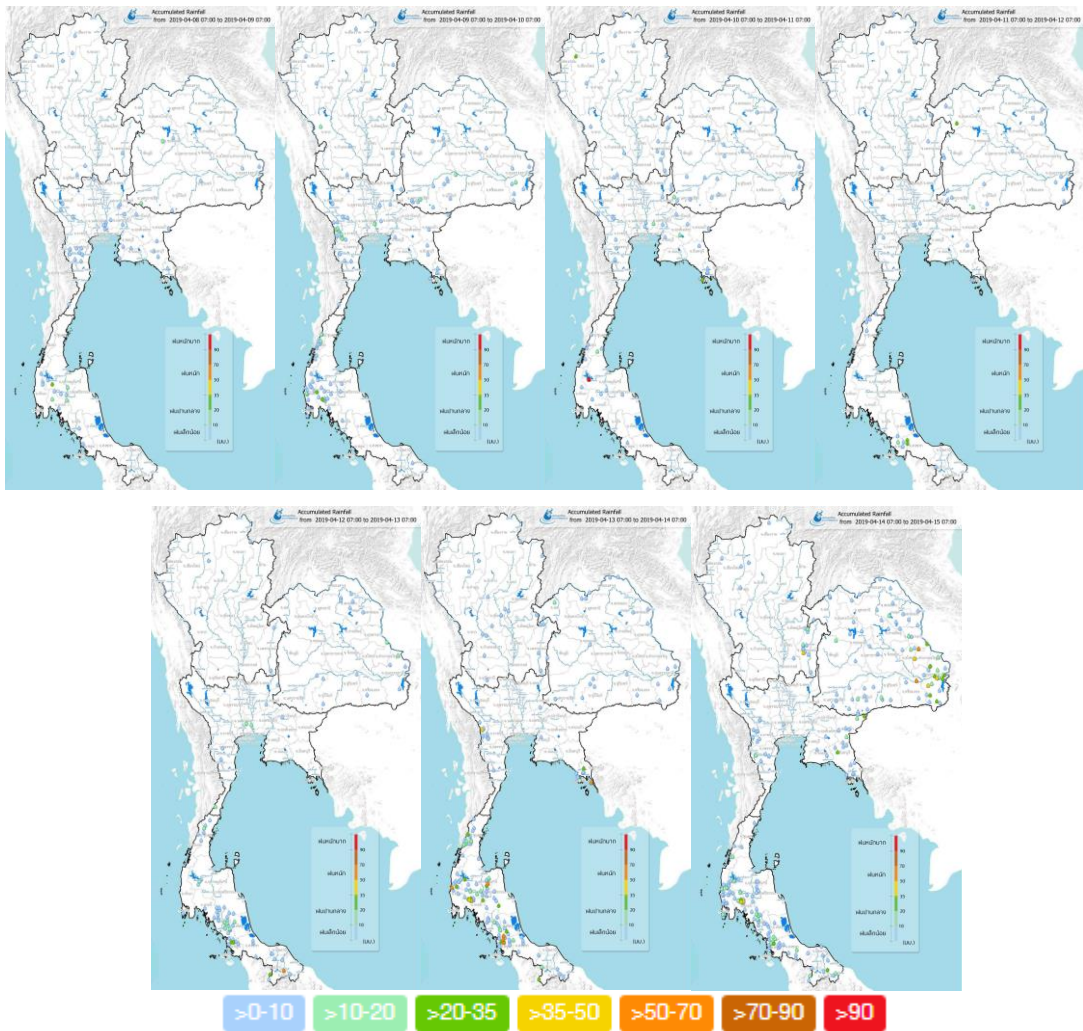


ที่มา: กรมอุตุนิยมวิทยา กรมฝนหลวงและการบินเกษตร และสำนักการระบายน้ำกรุงเทพมหานคร
ข้อมูลเพิ่มเติม: http://www.thaiwater.net/DATA/REPORT/php/radar/show_skaradar.php

ปริมาณฝนรายวันจากสถานีตรวจอากาศ

สัปดาห์นี้ประเทศไทยตอนบนมีฝนตกเล็กน้อยถึงปานกลางกระจายตัวอยู่เกือบทุกพื้นที่ โดยในช่วงต้นสัปดาห์ประเทศไทยตอนบนมีฝนตกเล็กน้อยถึงปานกลางกระจายตัวอยู่บริเวณภาคเหนือ ภาคกลาง ภาคตะวันออกเฉียงเหนือ และภาคตะวันออก หลังจากนั้นในช่วงปลายสัปดาห์ปริมาณฝนเพิ่มขึ้น เนื่องจากบริเวณความกดอากาศสูงที่แผ่ลงมาปกคลุมประเทศไทยตอนบนอีกครั้งในช่วงวันที่ 13 เม.ย. 62 ทำให้ในช่วงวันดังกล่าวมีปริมาณฝนตกเพิ่มขึ้นและมีฝนตกหนักมากบริเวณด้านตะวันออกเฉียงเหนือและภาคตะวันออก บริเวณจังหวัดยโสธร อำนาจเจริญ อุบลราชธานี ศรีสะเกษ เพชรบูรณ์ และตราด ส่วนภาคใต้มีปริมาณฝนตกปานกลางถึงหนักกระจายตัวอยู่ทั่วทุกบริเวณตลอดทั้งสัปดาห์ และมีฝนตกหนักมากในบางพื้นที่ โดยเฉพาะบริเวณจังหวัดสุราษฎร์ธานี พังงา กระบี่ สตูล ตรัง และนราธิวาส

ปริมาณฝนสะสมรายวัน ในช่วงวันที่ 8 เม.ย. 2562 ถึง วันที่ 14 เม.ย. 2562

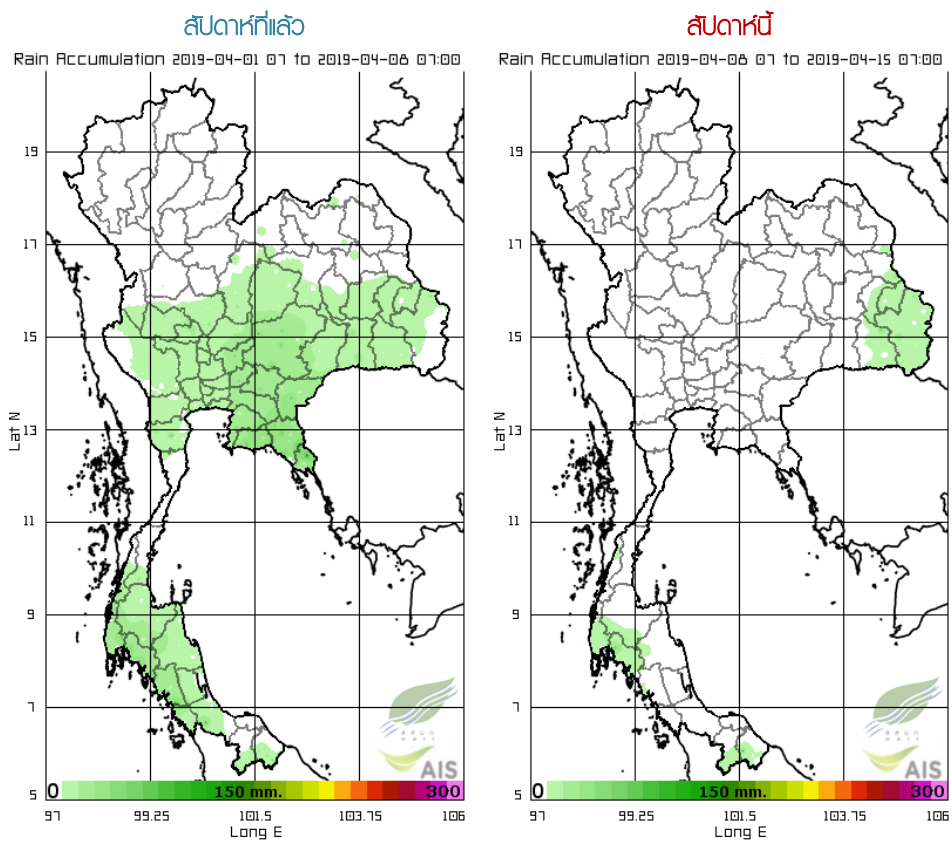


ที่มา: คลังข้อมูลน้ำและภูมิอากาศแห่งชาติ

ข้อมูลเพิ่มเติม: <http://www.nhc.in.th/product/latest/img/rain24.jpg>

ปริมาณฝนทั้งสปีดาร์

สปีดาร์นี้ประเทศไทยมีฝนตกลงมากจากสปีดาร์ที่ผ่านมา โดยเฉพาะภาคกลาง ตอนล่างของภาคตะวันออกเฉียงเหนือ และภาคตะวันออก รวมไปถึงบริเวณภาคใต้ตอนล่าง ทั้งนี้ปริมาณฝนสะสม 7 วันที่วัดได้จากระบบโทรมาตรของสถาบันสารสนเทศทรัพยากรน้ำสูงสุด 3 อันดับแรก ได้แก่ จังหวัดนราธิวาส 105 มิลลิเมตร จังหวัดกระบี่ 76 มิลลิเมตร และจังหวัดศรีสะเกษ 69 มิลลิเมตร



ที่มา: สถาบันสารสนเทศทรัพยากรน้ำ (องค์การมหาชน)

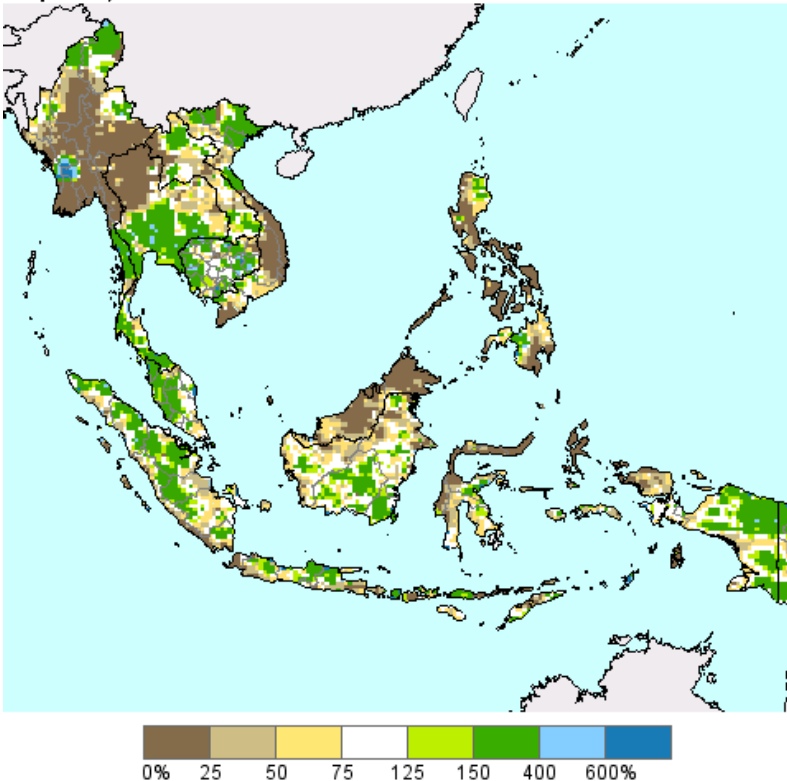
ข้อมูลเพิ่มเติม: http://www.thaiwater.net/DATA/site/content/fs_show_top7.html?type=rain_acc&sort_type=max

สภาวะฝนที่ผิดปกติ

(ในช่วงวันที่ 1-7 เมษายน 2562)

- ภาคเหนือ มีปริมาณฝนต่ำกว่าเกณฑ์ปกติมาก
- ภาคตะวันออกเฉียงเหนือ มีปริมาณฝนใกล้เคียงเกณฑ์ปกติ ยกเว้นตอนบนของภาคมีปริมาณฝนต่ำกว่าเกณฑ์ปกติเล็กน้อย
- ภาคกลาง มีปริมาณฝนใกล้เคียงเกณฑ์ปกติ
- ภาคตะวันออก มีปริมาณฝนใกล้เคียงเกณฑ์ปกติ
- ภาคใต้ ด้านฝั่งตะวันตกของภาคมีปริมาณฝนใกล้เคียงเกณฑ์ปกติ ส่วนบริเวณตอนบนของภาคมีฝนต่ำกว่าเกณฑ์ปกติมาก และในบางบริเวณของภาคใต้อีกด้านฝั่งตะวันออกที่มีปริมาณฝนต่ำกว่าเกณฑ์ปกติเล็กน้อย
- กรุงเทพฯและปริมณฑล มีปริมาณฝนใกล้เคียงเกณฑ์ปกติ

Percent of Normal Precipitation (USAF 557th WW)
Apr. 1 - 7, 2019

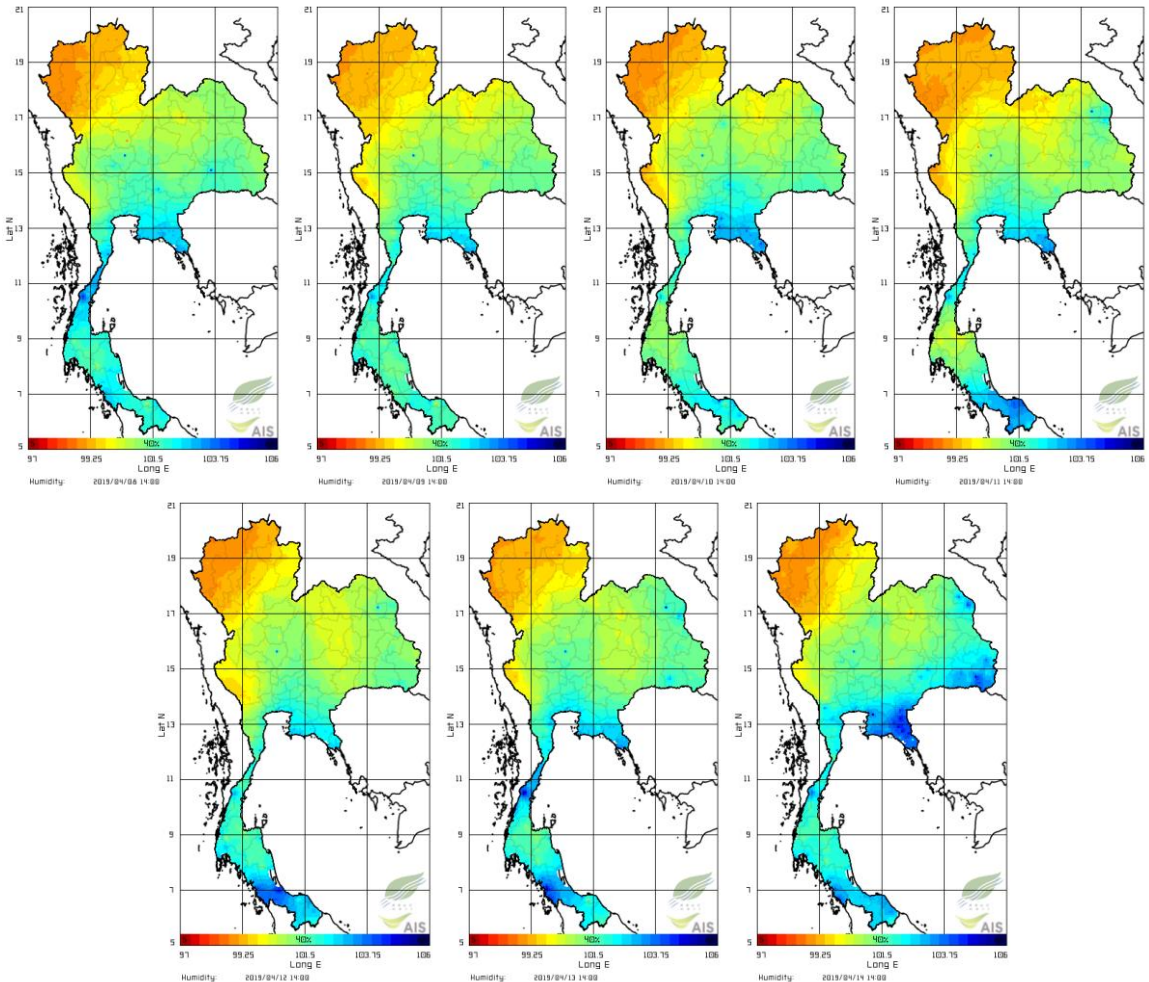


> 600 สูงกว่าเกณฑ์ปกติมาก
 400-600 สูงกว่าเกณฑ์ปกติ
 150-400 สูงกว่าเกณฑ์ปกติเล็กน้อย
 75-150 ใกล้เคียงเกณฑ์ปกติ
 50-75 ต่ำกว่าเกณฑ์ปกติ
 <= 50 ต่ำกว่าเกณฑ์ปกติมาก

ความชื้นในอากาศ

แผนภาพแสดงการกระจายตัวของความชื้นในอากาศสะสมช่วงเวลา 14.00 น. ระหว่างวันที่ 8-14 เม.ย. 62 พบว่า บริเวณภาคเหนือของประเทศมีความชื้นค่อนข้างต่ำมาก และบริเวณภาคตะวันออกเฉียงเหนือและภาคกลางมีความชื้นในอากาศไม่ค่อยสูงหนัก เนื่องจากประเทศไทยตอนบนมีฝนตกลง ส่วนบริเวณภาคตะวันออกและภาคใต้มีความชื้นในอากาศค่อนข้างสูง และค่อย ๆ เพิ่มสูงขึ้นเรื่อย ๆ จนถึงปลายสปีดาร์ เนื่องจากได้รับอิทธิพลจากลมตะวันออกเฉียงใต้ที่พัดปกคลุมอ่าวไทยและภาคใต้ ส่งผลให้บริเวณดังกล่าวยังคงมีฝนตกต่อเนื่อง และมีพายุหนักในบางบริเวณ

ความชื้นในอากาศ ในช่วงวันที่ 8 เม.ย. 2562 ถึง วันที่ 14 เม.ย. 2562



ที่มา: สถาบันสารสนเทศทรัพยากรน้ำ (องค์การมหาชน)

ข้อมูลเพิ่มเติม: http://www.thaiwater.net/DATA/REPORT/php/radar/show_templmg.php

ความชื้นผิวดิน

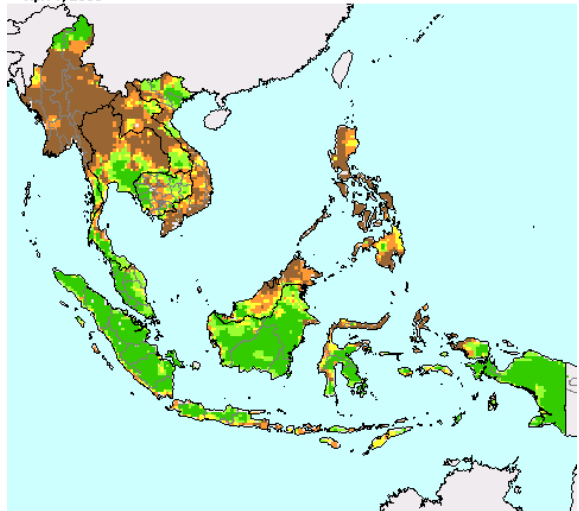
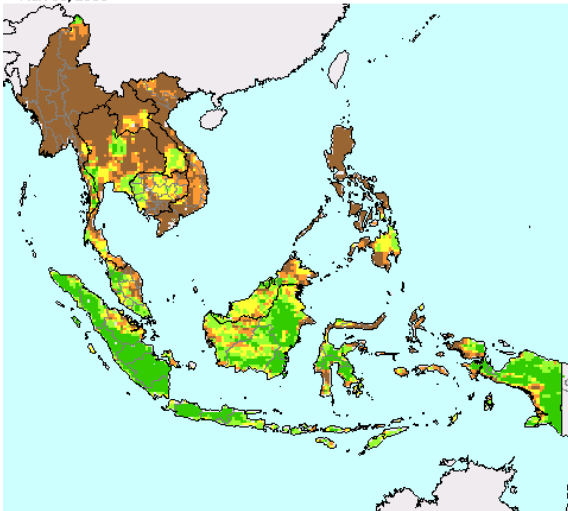
วันที่ 7 เม.ย. 62 ความชื้นผิวดินของประเทศไทยเพิ่มขึ้นจากสัปดาห์ที่ผ่านม โดยเฉพาะบริเวณภาคเหนือตอนล่าง ภาคตะวันออกเฉียงเหนือตอนล่าง ภาคกลาง และภาคตะวันออก รวมไปถึงภาคใต้ด้านฝั่งตะวันตกที่มีความชื้นผิวดินค่อนข้างสูง เนื่องจากได้รับอิทธิพลจากพายุฤดูร้อน ทำให้มีปริมาณฝนตกต่อเนื่อง และมีพุนตกหนักในบางพื้นที่

วันที่ 31 มี.ค. 62

วันที่ 7 เม.ย. 62

Surface Soil Moisture (USAF 557th WW)
Mar. 31, 2019

Surface Soil Moisture (USAF 557th WW)
Apr. 7, 2019



0 (mm) 5 10 15 20 25.4 (mm)

0 (mm) 5 10 15 20 25.4 (mm)

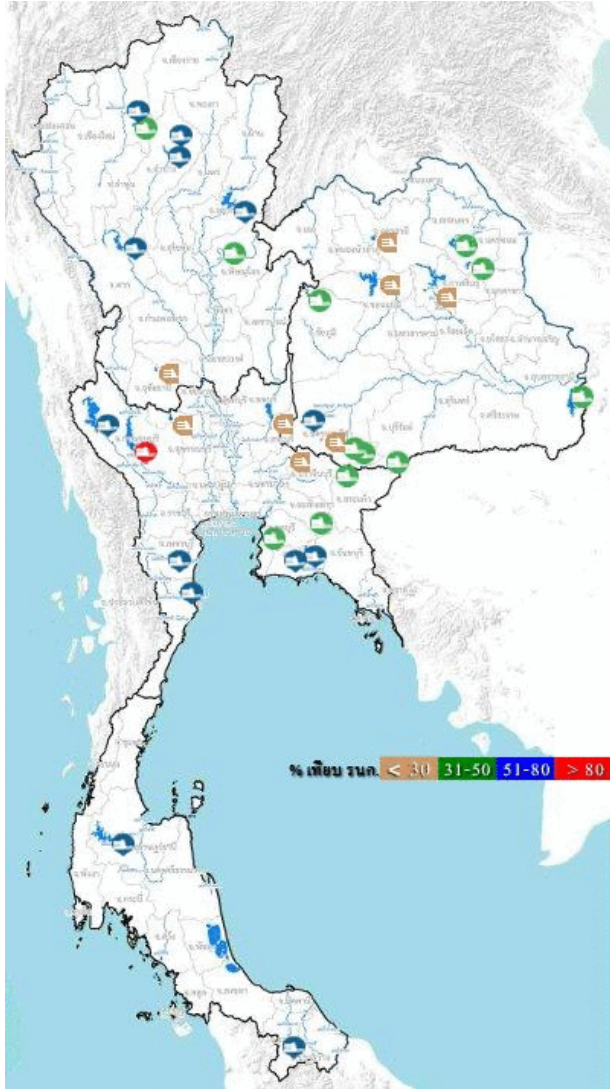
USDA Foreign Agricultural Service
Office of Global Analysis
International Production Assessment Division
Source: United States Air Force
557th Weather Wing
<http://www.557weatherwing.af.mil/>

USDA Foreign Agricultural Service
Office of Global Analysis
International Production Assessment Division
Source: United States Air Force
557th Weather Wing
<http://www.557weatherwing.af.mil/>

ที่มา: USDA (United States Department of Agriculture)

ข้อมูลเพิ่มเติม: <<https://ipad.fas.usda.gov/cropeplorer/imageview.aspx?regionid=seasia>>

สถานการณ์น้ำในเขื่อนขนาดใหญ่ทั่วประเทศ



ปัจจุบันเขื่อนขนาดใหญ่ทั้ง 35 แห่ง ทั่วประเทศ มีปริมาณน้ำกักเก็บรวมกันทั้งสิ้น 42,296 ล้านลูกบาศก์เมตร คิดเป็น 60% ของความจุสถานการณ์อยู่ในเกณฑ์น้ำปานกลาง โดยเป็นปริมาณน้ำใช้การได้ถึง 18,753 ล้านลูกบาศก์เมตร ซึ่งเขื่อนที่มีปริมาณน้ำกักเก็บ มากกว่า 80-100% มีเพียงเขื่อนเดียว คือ เขื่อนศรีนครินทร์ (82%) ส่วนเขื่อนที่มีน้ำน้อยวิกฤต มี 8 เขื่อน ได้แก่ เขื่อนลำปาว (26%) เขื่อนลำพระเพลิง (24%) เขื่อนอุบลรัตน์ (25%) เขื่อนห้วยหลวง (25%) เขื่อนป่าสักชลสิทธิ์ (23%) เขื่อนกระเสียว (18%) เขื่อนทับเสลา (24%) และเขื่อนขุนด่านปราการชล (25%)

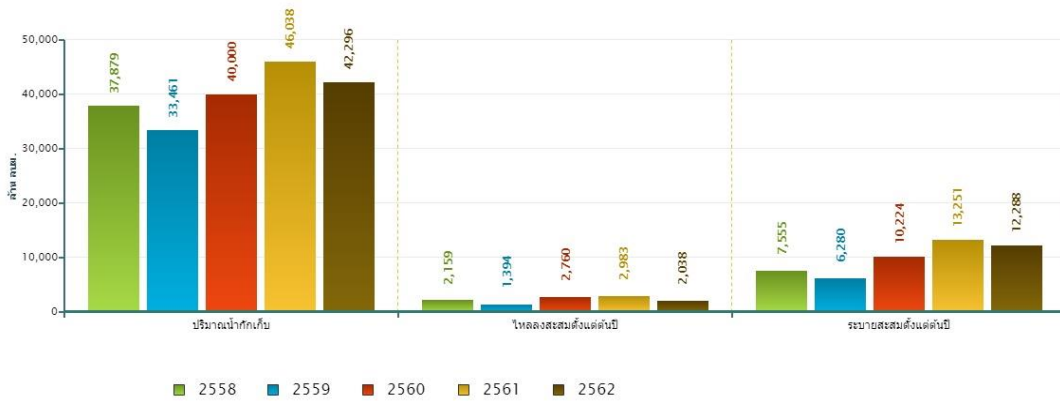
ที่มา: คลังข้อมูลน้ำแลภูมิอากาศแห่งชาติ

ข้อมูลเพิ่มเติม : <http://watersituation.thaiwater.net/v1/public/report/dam>

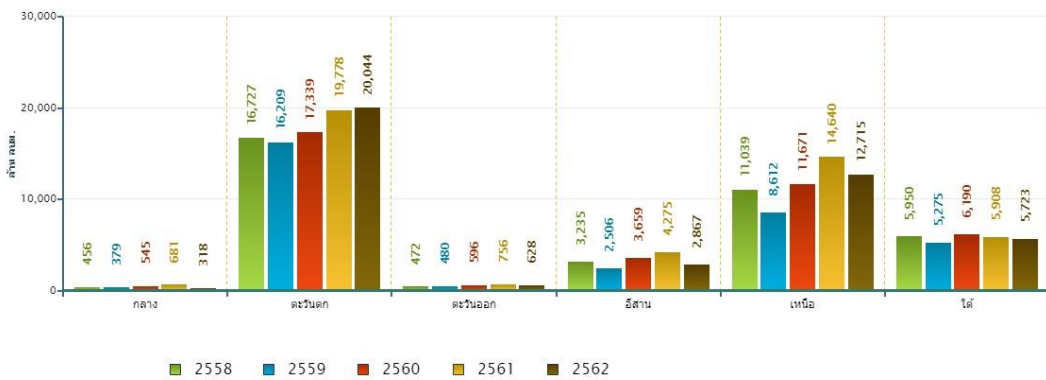
สถานการณ์น้ำในเขื่อนขนาดใหญ่ทั่วประเทศ

ณ วันที่ 15 เม.ย. 62 ปริมาณน้ำกักเก็บในเขื่อนขนาดใหญ่ทั้ง 35 แห่งทั่วประเทศ มีอยู่ 42,296 ล้านลูกบาศก์เมตร ซึ่งเมื่อเปรียบเทียบกับข้อมูลย้อนหลังตั้งแต่ปี 2558-2562 พบว่าปี 2562 ภาคตะวันตกมีปริมาณน้ำกักเก็บมากที่สุด ส่วนภาคกลางมีปริมาณน้ำกักเก็บรองจากปี 2559 ภาคตะวันออกเหนือมีปริมาณน้ำกักเก็บรองจากปี 2558 ส่วนภาคตะวันออก ภาคเหนือ และภาคใต้มีปริมาณน้ำกักเก็บรองจากปี 2561 ปริมาณน้ำไหลลงอ่างฯ สละมตั้งแต่ต้นปี มีปริมาณ 2,038 ล้านลูกบาศก์เมตร ซึ่งเป็นปริมาณน้ำไหลลงอ่างฯ สละม รองจากปี 2558 และปริมาณน้ำระบายสละม ตั้งแต่ต้นปีมีปริมาณ 12,288 ล้านลูกบาศก์เมตร ซึ่งเป็นปริมาณน้ำระบายสละมสูงเป็นอันดับที่ 2 รองจากปี 2561

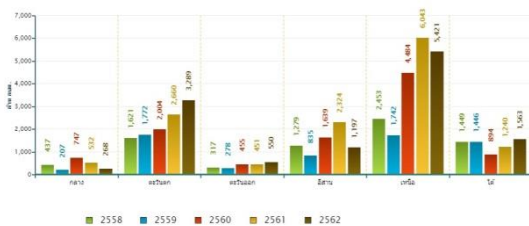
สถานการณ์น้ำอ่างเก็บน้ำขนาดใหญ่ วันที่ 15 เมษายน



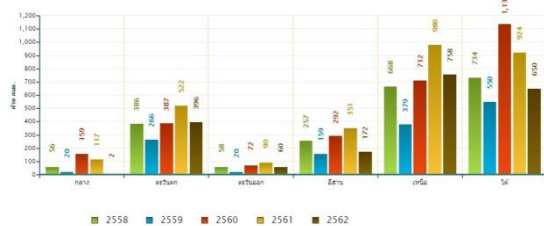
ปริมาณการเก็บกักรายภาค วันที่ 15 เมษายน



ปริมาณการระบายสละมตั้งแต่ต้นปีรายภาค วันที่ 15 เมษายน



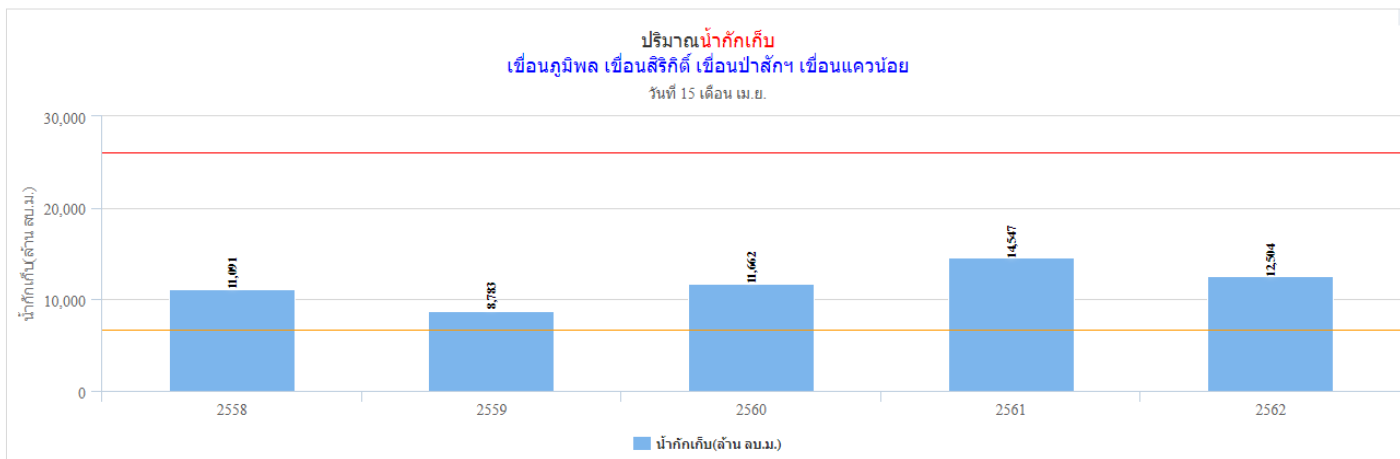
ปริมาณน้ำไหลลงอ่างฯสละมตั้งแต่ต้นปีรายภาค วันที่ 15 เมษายน



ที่มา : คลังข้อมูลน้ำแลภูมิอากาศแห่งชาติ

สถานการณ์น้ำในเขื่อนพื้นที่ลุ่มน้ำเจ้าพระยา

วันที่ 15 เม.ย. 62 เขื่อนขนาดใหญ่ทั้ง 4 เขื่อนหลักในลุ่มน้ำเจ้าพระยา มีปริมาณน้ำกักเก็บรวมกัน 12,504 ล้านลูกบาศก์เมตร เป็นปริมาณน้ำใช้การได้ 5,808 ล้านลูกบาศก์เมตร ซึ่งเป็นปริมาณน้ำกักเก็บที่คาดว่าจะเพียงพอสำหรับใช้อุปโภคบริโภค การเกษตร และรักษาระบบนิเวศ ในช่วงฤดูแล้งปี 2561/2562

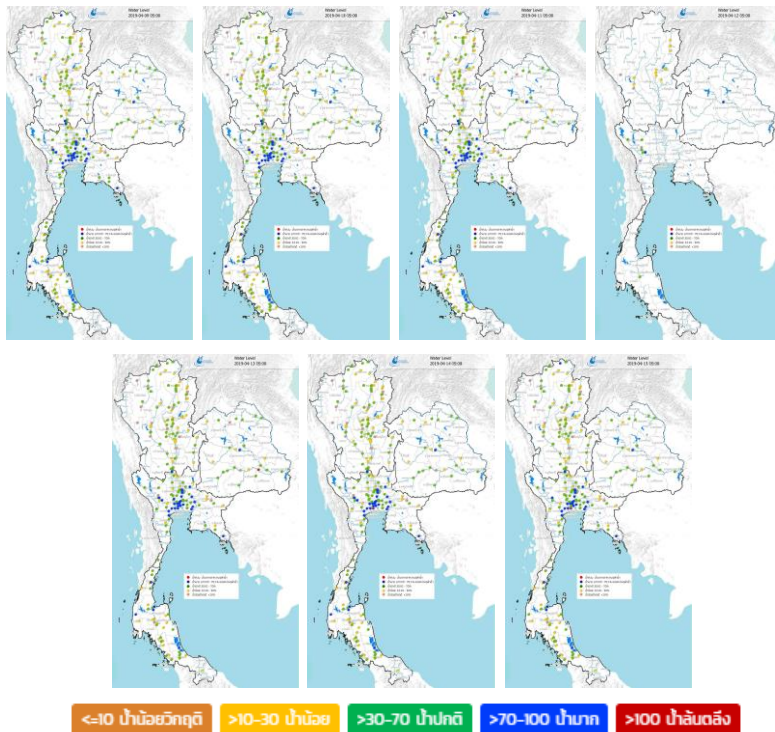


ที่มา : คลังข้อมูลน้ำและภูมิอากาศแห่งชาติ

ระดับน้ำในแม่น้ำสายหลัก

ประเทศไทยตอนบนยังคงมีระดับน้ำลดลงต่อเนื่อง โดยระดับน้ำในลำน้ำสายหลักบริเวณภาคเหนือมีระดับน้ำปานกลางถึงน้ำน้อย และมีระดับน้ำน้อยวิกฤตในลำน้ำสาขา ภาคตะวันออกเฉียงเหนือ ภาคตะวันออก และภาคใต้ โดยส่วนใหญ่มีระดับน้ำปานกลางถึงน้ำน้อย ส่วนภาคกลางมีระดับน้ำปานกลางถึงน้ำมาก แต่ยังคงมีน้ำล้นตลิ่งต่ำบริเวณปากแม่น้ำในช่วงน้ำทะเลหนุนสูง ได้แก่ บริเวณคลองสนามชัย ตำบลพินท้ายนรสิงห์ อำเภอเมืองสมุทรสาคร จังหวัดสมุทรสาคร

ระดับน้ำในแม่น้ำสายหลัก ในช่วงวันที่ 9 เม.ย. 2562 ถึง วันที่ 15 เม.ย. 2562



ที่มา: คลังข้อมูลน้ำเสถียรภาคแห่งชาติ

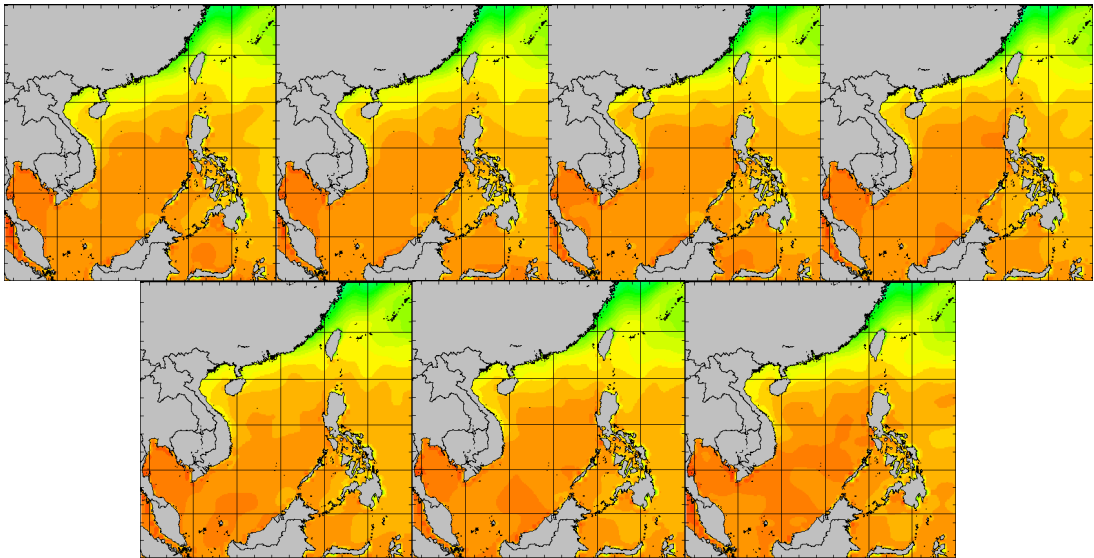
ข้อมูลเพิ่มเติม: http://www.nhc.in.th/product/history/map/water_level

อุณหภูมิผิวน้ำทะเล

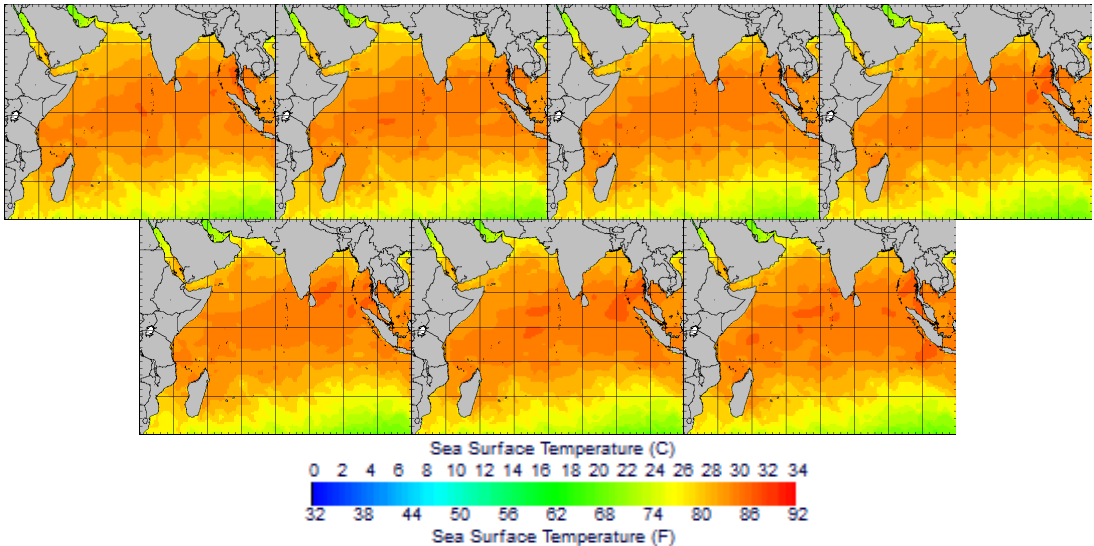
อุณหภูมิผิวน้ำทะเลในสปีดาร์นี้ พบว่า บริเวณทะเลฝั่งอ่าวไทยและทะเลฝั่งอันดามันมีอุณหภูมิผิวน้ำทะเล ประมาณ 28-30 องศาเซลเซียส ตลอดทั้งสปีดาร์

อุณหภูมิผิวน้ำทะเล ในช่วงวันที่ 9 เม.ย. 2562 ถึง วันที่ 15 เม.ย. 2562

ฝั่งอ่าวไทย



ฝั่งอันดามัน



ที่มา: Oceanweather, Inc.

ข้อมูลเพิ่มเติม: http://tiwm.haii.or.th/DATA/REPORT/php/show_sst.php

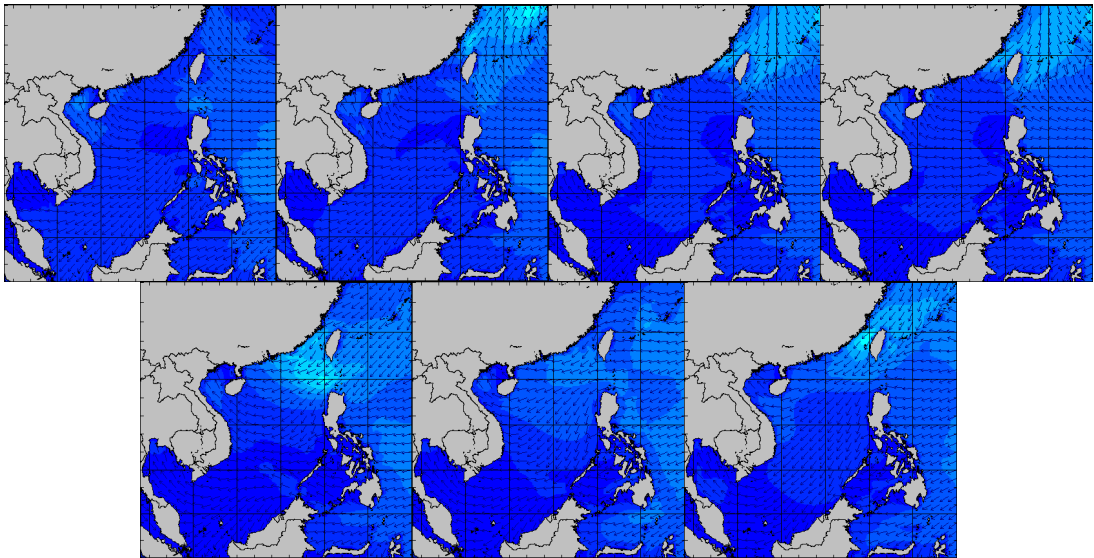
http://tiwm.haii.or.th/DATA/REPORT/php/show_amdsst.php

ความสูงและทิศทางคลื่นทะเล

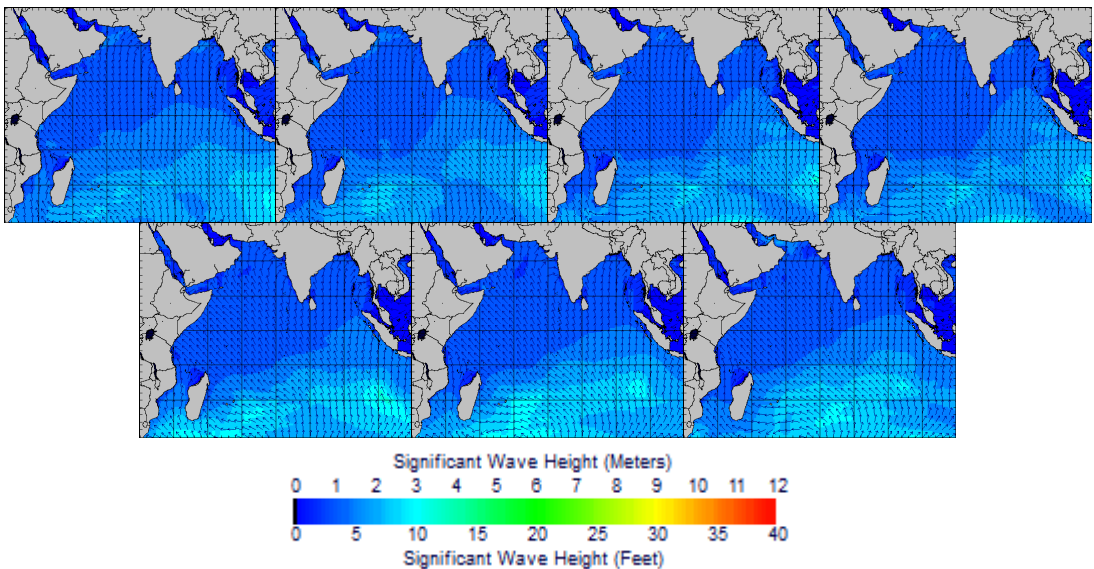
สปีดาร์นี้ความสูงคลื่นบริเวณทะเลฝั่งอ่าวไทยมีคลื่นสูงประมาณ 1 เมตร และทะเลฝั่งอันดามันมีความสูงคลื่นประมาณ 1-1.5 เมตร ตลอดทั้งสปีดาร์

ความสูงและทิศทางคลื่นทะเล ในช่วงวันที่ 9 เม.ย. 2562 ถึง วันที่ 15 เม.ย. 2562

ฝั่งอ่าวไทย



ฝั่งอันดามัน



ที่มา: Oceanweather, Inc.

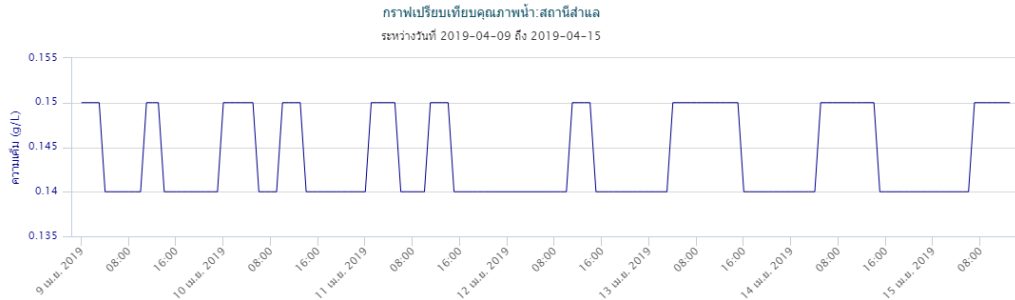
ข้อมูลเพิ่มเติม: http://www.thaiwater.net/DATA/REPORT/php/show_wave.php?zone=Ind

http://www.thaiwater.net/DATA/REPORT/php/show_wave.php?zone=scs

น้ำเค็มรุก

จากการตรวจวัดค่าความเค็มในแม่น้ำสายหลักทั้ง 4 สาย ได้แก่ แม่น้ำเจ้าพระยา แม่น้ำท่าจีน แม่น้ำบางปะกง และแม่น้ำแม่กลอง ซึ่งพบสถานการณ์น้ำเค็มเกินเกณฑ์พิจารณาคุณภาพน้ำดิบเพื่อผลิตน้ำประปา 0.25 กรัม/ลิตร บริเวณสถานีกรุ่มแบน แม่น้ำท่าจีน และน้ำเค็มเกินเกณฑ์มาตรฐานน้ำดิบเพื่อผลิตน้ำประปา 0.50 กรัม/ลิตร บริเวณสถานีอัมพวา แม่น้ำแม่กลอง ส่วนแม่น้ำเจ้าพระยาและแม่น้ำบางปะกงอยู่ในเกณฑ์ปกติ

แม่น้ำเจ้าพระยา (อยู่ในเกณฑ์ปกติ)



แม่น้ำท่าจีน (เกินเกณฑ์พิจารณาคุณภาพน้ำดิบเพื่อผลิตน้ำประปา 0.25 กรัม/ลิตร)



แม่น้ำบางปะกง (อยู่ในเกณฑ์ปกติ)



แม่น้ำแม่กลอง (เกินเกณฑ์มาตรฐานน้ำดิบเพื่อผลิตน้ำประปา 0.50 กรัม/ลิตร)



แผน/ผลการเพาะปลูกพืชในช่วงฤดูแล้ง ปี 2561/2562

ปัจจุบันทั่วทั้งประเทศมีการปลูกข้าวนาปรังและพืชไร่-พืชผักไปแล้วทั้งสิ้น 9.32 ล้านไร่ หรือคิดเป็น 89.15% ซึ่งยังคงอยู่ในแผนที่วางไว้ โดยบริเวณภาคตะวันตกมีการเพาะปลูกไปแล้วทั้งสิ้น 1.19 ล้านไร่ ซึ่งมีการเพาะปลูกเกินแผนที่วางไว้ 13.15% รองลงมาคือ บริเวณภาคตะวันออกมีการเพาะปลูกไปแล้ว 0.43 ล้านไร่ ซึ่งมีการเพาะปลูกเกินแผนที่วางไว้ 6.38% และบริเวณลุ่มน้ำเจ้าพระยามีการเพาะปลูกไปแล้ว 5.94 ล้านไร่ หรือคิดเป็น 97.74% ของแผนที่วางไว้ หากพิจารณาในรายละเอียด พบว่ามีการปลูกข้าวนาปรังไปแล้ว 8.74 ล้านไร่ หรือคิดเป็น 108.91% ซึ่งมีการเพาะปลูกเกินแผนไปแล้ว 8.91% โดยภาคเหนือปลูกข้าวนาปรังเกินแผนไปแล้ว 42.81% รองลงมาคือ ภาคตะวันตก ภาคตะวันออก และบริเวณลุ่มน้ำเจ้าพระยา ซึ่งปลูกเกินแผนไปแล้ว 15.27% 15.24% และ 10.41% ตามลำดับ และมีการปลูกพืชไร่-พืชผักไปแล้ว 0.58 ล้านไร่ หรือคิดเป็น 23.83% โดยภาคกลางมีการปลูกพืชไร่-พืชผักไปแล้วทั้งสิ้น 3,000 ไร่ ซึ่งมีการเพาะปลูกเกินแผนไปถึง 208.02% (ประมาณ 3 เท่า) ของแผนที่วางไว้ รองลงมาคือ ภาคตะวันตก ซึ่งมีการปลูกเกินแผนไปแล้ว 2.50% และสำหรับพื้นที่อื่นๆ ยังคงเป็นไปตามแผน

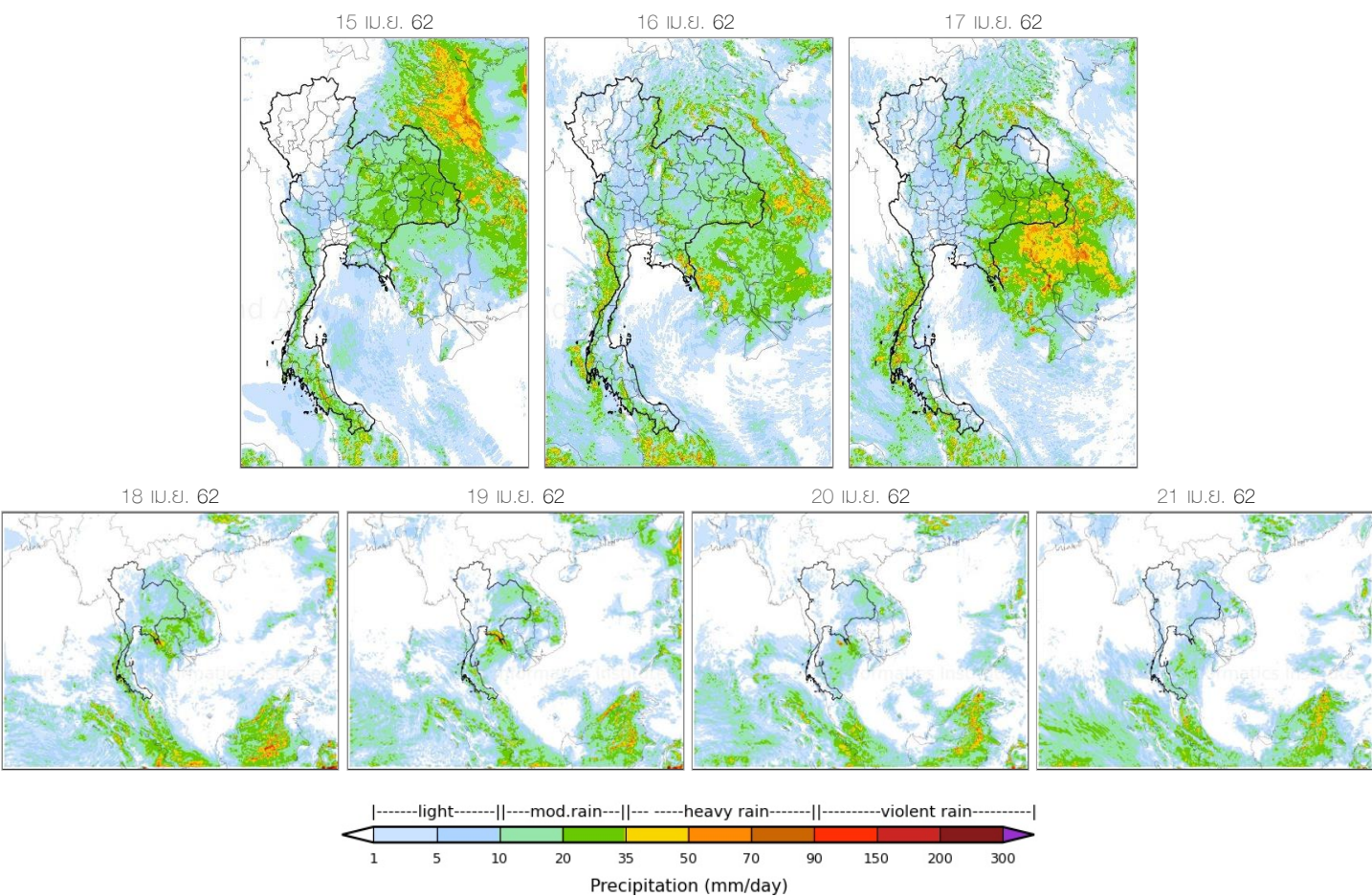
ภาค	ข้าวนาปรัง				พืชไร่-พืชผัก				รวม			
	แผน (ล้านไร่)	ผล (ล้านไร่)	%	เกิน (ล้านไร่)	แผน (ล้านไร่)	ผล (ล้านไร่)	%	เกิน (ล้านไร่)	แผน (ล้านไร่)	ผล (ล้านไร่)	%	เกิน (ล้านไร่)
เหนือ	0.51	0.73	142.81	0.33	0.84	0.23	26.97	0.14	1.35	0.96	70.73	0.47
ตะวันออกเฉียงเหนือ	0.75	0.66	87.83	0.14	0.57	0.05	8.18	0.02	1.32	0.70	53.37	0.16
กลาง	0.06	0.02	35.44	0.007	0.001	0.003	308.02		0.06	0.02	40.54	0.007
ตะวันออก	0.35	0.41	115.24	0.34	0.05	0.03	49.00	0.01	0.41	0.43	106.38	0.35
ตะวันตก	0.87	1.01	115.27	0.06	0.17	0.18	102.50	0.01	1.05	1.19	113.15	0.08
ใต้	0.18	0.07	37.45	0.003	0.01	0.01	92.94		0.20	0.08	41.38	0.003
ลุ่มน้ำเจ้าพระยา	5.30	5.85	110.41	4.53	0.77	0.08	10.82	0.04	6.07	5.94	97.74	4.56
ทั้งประเทศ	8.03	8.74	108.91	5.40	2.43	0.58	23.83	0.21	10.46	9.32	89.15	5.62

ที่มา : กรมชลประทาน ข้อมูล ณ วันที่ 10 เมษายน 2562

สถานการณ์ฝน 7 วัน ข้างหน้า

- ช่วงวันที่ 15-17 เม.ย. 62** ความกดอากาศสูงยังคงแผ่เป็นลิ้มมาจากทะเลจีนใต้ ประกอบกับลมใต้และลมตะวันออกเฉียงใต้พัดนำความชื้นจากอ่าวไทยเข้าสู่ประเทศไทยตอนบน ส่งผลให้ประเทศไทยตอนบนกลับมามีพายุฤดูร้อน พนฟ้าคะนองและลมกระโชกแรง รวมทั้งมีลูกเห็บตกได้บางแห่งอีกครั้ง ส่วนใหญ่ทางภาคตะวันออกเฉียงเหนือ ภาคตะวันออก และภาคกลาง ส่วนลมตะวันออกเฉียงใต้ยังคงพัดปกคลุมอ่าวไทยและภาคใต้ ส่งผลให้ภาคใต้ยังคงมีฝนตกต่อเนื่องและมีฝนตกหนักบางแห่ง
- ช่วงวันที่ 18-21 เม.ย. 62** ความกดอากาศสูงอ่อนกำลังลง ส่วนลมใต้และลมตะวันออกเฉียงใต้ยังคงพัดนำความชื้นเข้าสู่ประเทศไทยตอนบน ส่งผลให้ประเทศไทยตอนบนจะมีฝนลดลง แต่ยังคงมีพายุฤดูร้อน พนฟ้าคะนองและลมกระโชกแรง และอาจยังคงมีลูกเห็บตกได้บางแห่ง ส่วนภาคใต้ลมตะวันตกเฉียงเหนือพัดสอกับลมตะวันออกเฉียงใต้ ส่งผลให้ภาคใต้ยังคงมีฝนตกต่อเนื่อง

การคาดการณ์ฝน ระหว่างวันที่ 15 เม.ย. 2562 ถึง วันที่ 21 เม.ย. 2562



ที่มา: สถาบันสารสนเทศทรัพยากรน้ำ (องค์การมหาชน)
 ข้อมูลเพิ่มเติม: http://live1.haii.or.th/wrf_image/index.php

คาดการณ์สภาวะระดับน้ำในแม่น้ำเจ้าพระยา

จากการคาดการณ์สถานการณ์น้ำขึ้น-น้ำลงบริเวณอ่าวไทย โดยสถาบันสารสนเทศทรัพยากรน้ำ (องค์การมหาชน) คาดว่า วันที่ 16 เม.ย. 62 บริเวณสถานีกองบัญชาการกองทัพเรือ น้ำลงต่ำสุด เวลา 23.00 น. ต่ำกว่าระดับน้ำทะเลปานกลาง 0.48 เมตร และน้ำขึ้นสูงสุดเวลา 05.00 น. สูงกว่าระดับน้ำทะเลปานกลาง 0.97 เมตร ส่วนบริเวณป้อมพระจุลจอมเกล้า น้ำลงต่ำสุดเวลา 21.00 น. ต่ำกว่าระดับน้ำทะเลปานกลาง 1.25 เมตร และน้ำขึ้นสูงสุดเวลา 04.00 น. สูงกว่าระดับน้ำทะเลปานกลาง 1.15 เมตร

หน้ากองบัญชาการกองทัพเรือ



ป้อมพระจุลจอมเกล้า

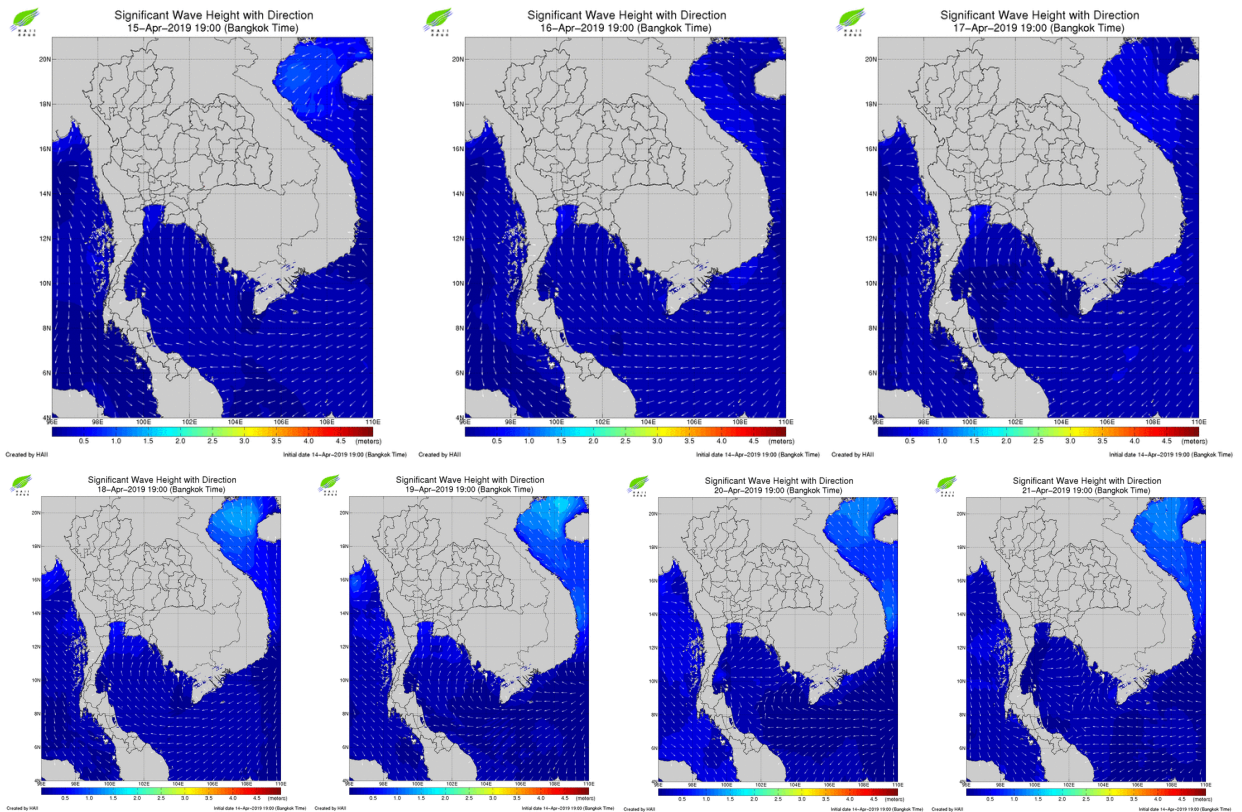


ที่มา: สถาบันสารสนเทศทรัพยากรน้ำ (องค์การมหาชน)
หมายเหตุ: การคำนวณระดับน้ำด้วยวิธีการ T-Tide Analysis

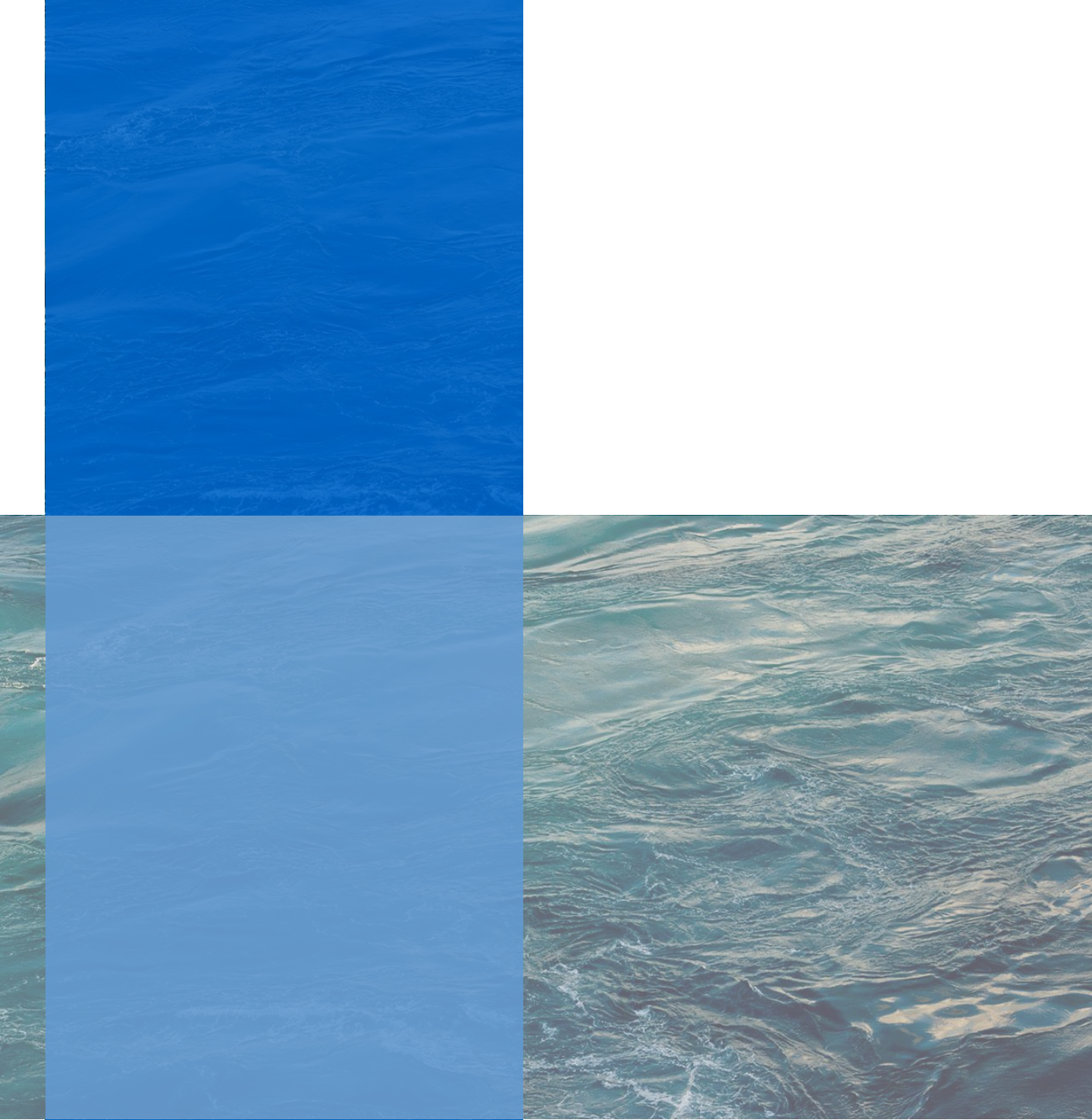
คาดการณ์ความสูงและทิศทางคลื่นทะเล

คาดว่าในช่วงวันที่ 15-21 เม.ย. 62 สมท:วันออกเฉียงใต้พัดปกคลุมอ่าวไทย ส่งผลให้คลื่นลมในอ่าวไทย มีกำลังปานกลาง โดยจะมีความสูงคลื่นประมาณ 0.5-1 เมตร แต่บริเวณอ่าวไทยตอนบนช่วงอ่าวรูปตัวก. จะมีความสูงประมาณ 1 เมตร

การคาดการณ์ความสูงโดยทิศทางคลื่นทะเล ระหว่างวันที่ 15 เม.ย. 2562 ถึง วันที่ 21 เม.ย. 2562



ที่มา: สถาบันสารสนเทศทรัพยากรน้ำ (องค์การมหาชน)
ข้อมูลเพิ่มเติม: <http://www.thaiwater.net/v3/wrf/swan>



รู้น้ำ รู้อากาศ รู้ภัยพิบัติ

www.thaiwater.net

ThaiWater mobile application



คลังข้อมูลน้ำและภูมิอากาศแห่งชาติ
National Hydroinformatics and Climate Data Center

โดย

สถาบันสารสนเทศทรัพยากรน้ำ (องค์การมหาชน)
กระทรวงวิทยาศาสตร์และเทคโนโลยี

