

รู้น้ำ รู้อากาศ รู้ทันภัยพิบัติ

[www.thaiwater.net](http://www.thaiwater.net)

ThaiWater mobile application



คลังข้อมูลน้ำและภูมิอากาศแห่งชาติ  
National Hydroinformatics and Climate Data Center

# รู้น้ำรู้อากาศ

รายสัปดาห์  
ประจำวันที่ 8 เม.ย. 2562



จัดทำโดย

สถาบันสารสนเทศทรัพยากรน้ำ (องค์การมหาชน)

กระทรวงวิทยาศาสตร์และเทคโนโลยี

## สปีดาร์ที่ผ่านมา

### สภาพอากาศ

4 ลักษณะ:กลุ่มเมฆจากภาพถ่ายดาวเทียม

5 แพนที่ความกดอากาศ

6 สถานการณ์ฝน

- เรดาร์ตรวจอากาศ
- สถานีตรวจอากาศ
- ปริมาณฝนทั้งสปีดาร์

9 สภาวะฝนที่ผิดปกติ

10 ความชื้นในอากาศ

### สถานการณ์น้ำ

11 ความชื้นพื้นดิน

12 สถานการณ์น้ำในเขื่อน

- น้ำในเขื่อนขนาดใหญ่ทั้งประเทศ
- น้ำในเขื่อนพื้นที่ลุ่มน้ำเจ้าพระยา

15 ระดับน้ำในแม่น้ำสายหลัก

16 สถานการณ์น้ำทะเล

- อุณหภูมิพื้นผิวน้ำทะเล
- ความสูงและทิศทางคลื่นทะเล
- น้ำเค็มรุก

19 แพน/พล การเพาะปลูกพืชในช่วงฤดูแล้ง

## คาดการณ์สปีดาร์หน้า

### สภาพอากาศ

20 คาดการณ์ฝน 7 วันข้างหน้า

### สถานการณ์น้ำ

21 คาดการณ์ระดับน้ำในแม่น้ำเจ้าพระยา

22 คาดการณ์ความสูงและทิศทางคลื่นทะเล

## สถานการณ์ปัจจุบัน

**สภาพอากาศ :** ช่วงต้นสัปดาห์ความกดอากาศสูงจากประเทศจีนแผ่ลงมาปกคลุมบริเวณประเทศไทยตอนบน ประกอบกับกระแสลมตะวันตกที่พัดปกคลุมบริเวณประเทศไทยตอนบน ทำให้ความชื้นถูกยกตัวขึ้นในแนวตั้ง ส่งผลให้บริเวณประเทศไทยตอนบนมีพายุฝนและลมกระโชกแรงในช่วงต้นสัปดาห์ ต่อมาในช่วงกลางสัปดาห์ถึงปลายสัปดาห์มีหย่อมความกดอากาศต่ำปกคลุมบริเวณประเทศไทยตอนบนและความกดอากาศสูงจากประเทศจีนยังคงแผ่ลงมาปกคลุมประเทศไทย ส่งผลให้ประเทศไทยตอนบนยังคงมีฝนตกในบางพื้นที่จนถึงปลายสัปดาห์ ส่วนลมตะวันออกที่พัดปกคลุมอ่าวไทยและภาคใต้ ส่งผลให้ภาคใต้ยังคงมีฝนตกปานกลางถึงตกหนักกระจ่ายตัวในบางแห่งในช่วงต้นสัปดาห์ถึงกลางสัปดาห์ และปริมาณฝนลดลงในช่วงปลายสัปดาห์ ทั้งนี้ปริมาณฝนสะสม 7 วัน ที่สูงสุด 3 อันดับแรก ได้แก่ จังหวัดสงขลา 103 มิลลิเมตร ตราด 99 มิลลิเมตร และนครราชสีมา 98 มิลลิเมตร

**น้ำในเขื่อน :** ปัจจุบันเขื่อนขนาดใหญ่ทั้ง 35 แห่ง ทั่วประเทศ มีปริมาณน้ำกักเก็บรวมกันทั้งสิ้น 43,116 ล้านลูกบาศก์เมตร คิดเป็น 61% ของความจุ สถานการณ์อยู่ในเกณฑ์น้ำปานกลาง โดยเป็นปริมาณน้ำใช้การได้จริง 19,574 ล้านลูกบาศก์เมตร ซึ่งเขื่อนที่มีปริมาณน้ำกักเก็บ มากกว่า 80-100% มีเพียงเขื่อนเดียว ได้แก่ เขื่อนศรีนครินทร์ (83%) ส่วนเขื่อนที่มีน้ำน้อยวิกฤต มี 8 เขื่อน ได้แก่ เขื่อนลำปาว (28%) เขื่อนลำพระเพลิง(28%) เขื่อนอุบลรัตน์ (25%) เขื่อนห้วยหลวง (26%) เขื่อนลำบางรอง (30%) เขื่อนป่าสัก (25%) เขื่อนกระเสียว (18%) และเขื่อนทับเสลา (24%)

**น้ำในแม่น้ำลำคลอง :** ประเทศไทยตอนบนยังคงมีระดับน้ำลดลงต่อเนื่อง โดยระดับน้ำในลำน้ำสายหลักบริเวณภาคเหนือมีระดับน้ำปานกลางถึงน้ำน้อย และมีระดับน้ำน้อยวิกฤตในลำน้ำสาขา ภาคตะวันออกเฉียงเหนือมีระดับน้ำเพิ่มขึ้นเนื่องจากมีฝนตกในหลายพื้นที่ แต่พื้นที่ส่วนใหญ่ยังคงมีระดับน้ำปานกลางถึงน้ำน้อย ภาคตะวันออกและภาคใต้มีระดับน้ำปานกลางถึงน้ำน้อย ส่วนภาคกลางมีระดับน้ำปานกลางถึงน้ำมากและยังคงมีน้ำล้นตลิ่งต่ำบริเวณปากแม่น้ำในเขื่อนน้ำทะเลหนุนสูง ได้แก่ บริเวณคลองสนามชัย ตำบลพินท้ายนรสิงห์ อำเภอเมืองสมุทรสาคร จังหวัดสมุทรสาคร

## คาดการณ์

**คาดการณ์ฝน :** ช่วงวันที่ 8-10 เม.ย. 62 ลมใต้และลมตะวันออกเฉียงใต้พัดนำความชื้นจากอ่าวไทยเข้าสู่บริเวณประเทศไทยตอนบน ประกอบกับกระแสลมตะวันตกในระดับลมชั้นบน (ระดับ 5.5 ก.ม.) พัดปกคลุมประเทศไทยตอนบน ส่งผลให้ประเทศไทยตอนบนจะมีพายุฤดูร้อน พายุฝนและลมกระโชกแรง รวมถึงอาจมีลูกเห็บตกได้ในบางพื้นที่ โดยเฉพาะในภาคตะวันออกเฉียงเหนือตอนล่าง ภาคตะวันออก และภาคกลางตอนล่าง ในช่วงวันที่ 8-9 เม.ย. 62 จากนั้นฝนจะลดลงแต่ยังคงมีพายุฝนและลมกระโชกแรงได้บางพื้นที่ ส่วนลมตะวันออกเฉียงใต้พัดปกคลุมอ่าวไทยและภาคใต้ ส่งผลให้ภาคใต้ยังคงมีฝนต่อเนื่องและมีฝนตกหนักในบางพื้นที่ และช่วงวันที่ 11-14 เม.ย. 62 กระแสลมตะวันตกในระดับลมชั้นบน (ระดับ 5.5 ก.ม.) ยังคงพัดปกคลุมประเทศไทยตอนบน ส่งผลให้ประเทศไทยตอนบนยังคงมีพายุฝนและลมกระโชกแรงได้บางพื้นที่ จากนั้นความกดอากาศสูงจะแผ่ลงมาปกคลุมบริเวณภาคตะวันออกเฉียงเหนือในวันที่ 14 เม.ย. 62 ส่งผลให้ภาคตะวันออกเฉียงเหนือกลับมามีพายุฤดูร้อนอีกครั้ง ส่วนภาคใต้จะมีฝนลดลงแต่ยังคงมีฝนตกต่อเนื่องได้บางพื้นที่ของภาคใต้ฝั่งตะวันตกและจะกลับมามีฝนตกเพิ่มมากขึ้นอีกครั้งในช่วงวันที่ 13-14 เม.ย. 62

**คาดการณ์ระดับน้ำในแม่น้ำเจ้าพระยา :** จากการคาดการณ์สถานการณ์น้ำขึ้น-น้ำลงบริเวณอ่าวไทย โดยสถาบันสารสนเทศทรัพยากรน้ำ (องค์การมหาชน) คาดว่าวันที่ 9 เม.ย. 62 บริเวณสถานีกองบัญชาการกองทัพเรือ น้ำลงต่ำสุดเวลา 16.00 น. ต่ำกว่าระดับน้ำทะเลปานกลาง 0.51 เมตร และน้ำขึ้นสูงสุดเวลา 22.00 น. สูงกว่าระดับน้ำทะเลปานกลาง 1.04 เมตร ส่วนบริเวณเขื่อนพระจุลจอมเกล้า น้ำลงต่ำสุดเวลา 14.00 น. ต่ำกว่าระดับน้ำทะเลปานกลาง 1.48 เมตร และน้ำขึ้นสูงสุดเวลา 21.00 น. สูงกว่าระดับน้ำทะเลปานกลาง 1.00 เมตร

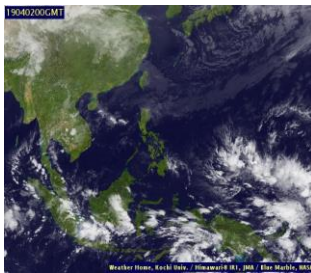
**คาดการณ์คลื่น :** คาดว่าในช่วงวันที่ 8-14 เม.ย. 62 ลมตะวันออกเฉียงใต้ที่พัดปกคลุมทะเลอ่าวไทยและอันดามันมีกำลังอ่อน ส่งผลให้ทะเลทั้งฝั่งอ่าวไทยและอันดามันจะมีความสูงคลื่นต่ำกว่า 1 เมตร



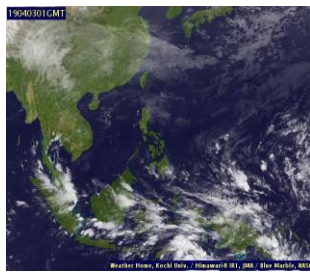
## ลักษณะกลุ่มเมฆจากภาพถ่ายดาวเทียม

สปีดาร์นี้ประเทศไทยมีกลุ่มเมฆปกคลุมกระจายตัวในบางพื้นที่ โดยที่ภาคตะวันออกเฉียงเหนือมีกลุ่มเมฆปกคลุมกระจายตัวเกือบตลอดทั้งสปีดาร์ โดยเฉพาะวันที่ 2 เม.ย. 62 ที่มีกลุ่มเมฆปกคลุมหนาแน่นในหลายพื้นที่ ภาคตะวันออกมีเมฆปกคลุมหนาแน่นในช่วงวันที่ 2-3 เม.ย. 62 และวันที่ 8 เม.ย. 62 ภาคกลางมีเมฆปกคลุมในช่วงครึ่งแรกของสปีดาร์ ภาคใต้มีกลุ่มเมฆปกคลุมหนาแน่นกระจายตัวในช่วงวันที่ 2-3 เม.ย. 62 หลังจากนั้นปริมาณเมฆลดลงแต่ยังคงมีเมฆปกคลุมเบาบางในบางพื้นที่จนถึงปลายสปีดาร์ ส่วนภาคเหนือตอนบนมีเมฆปกคลุมเบาบางในวันที่ 5 เม.ย. 62

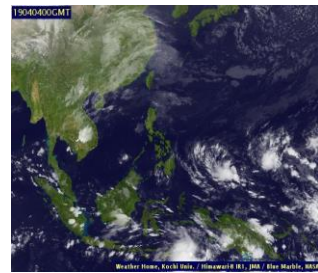
2 เม.ย. 62 07:00 น.



3 เม.ย. 62 08:00 น.



4 เม.ย. 62 07:00 น.



5 เม.ย. 62 07:00 น.



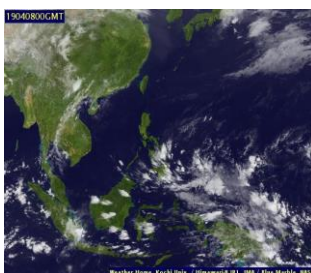
6 เม.ย. 62 07:00 น.



7 เม.ย. 62 07:00 น.



8 เม.ย. 62 07:00 น.

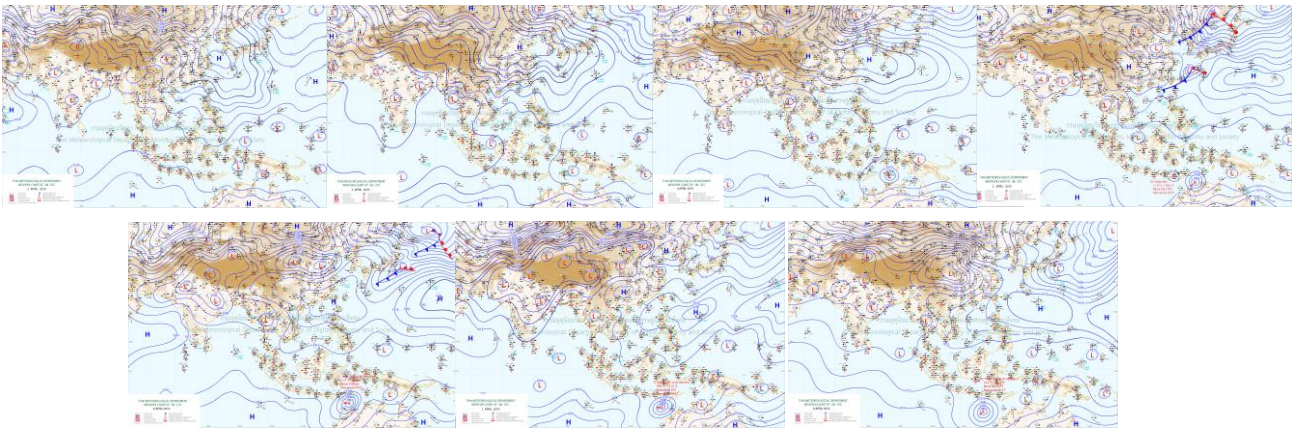


ที่มา: ภาพถ่ายจากดาวเทียม Himawari-8 จัดทำโดย Kochi University.  
ข้อมูลเพิ่มเติม: <http://www.thaiwater.net/Tracking/Now/latest.html>

# แผนที่อากาศ

ช่วงต้นสึปดาร์ความกดอากาศสูงจากประเทศจีนแผ่ลงมาปกคลุมบริเวณประเทศไทยตอนบน ประกอบกับกระแสลมตะวันตกที่พัดปกคลุมบริเวณประเทศไทยตอนบน ทำให้ความชื้นถูกยกตัวขึ้นในแนวตั้ง ส่งผลให้บริเวณประเทศไทยตอนบนมีฝนฟ้าคะนองและลมกระโชกแรงในช่วงต้นสึปดาร์ ต่อมาในช่วงกลางสึปดาร์ถึงปลายสึปดาร์มีหย่อมความกดอากาศต่ำปกคลุมบริเวณประเทศไทยตอนบนและความกดอากาศสูงจากประเทศจีนยังคงแผ่ลงมาปกคลุมประเทศไทย ส่งผลให้ประเทศไทยตอนบนยังคงมีฝนตกในบางพื้นที่จนถึงปลายสึปดาร์ ส่วนลมตะวันออกที่พัดปกคลุมอ่าวไทยและภาคใต้ ส่งผลให้ภาคใต้ยังคงมีฝนตกปานกลางถึงตกหนักกระจายตัวในบางแห่งในช่วงต้นสึปดาร์ถึงกลางสึปดาร์ และปริมาณฝนลดลงฝนช่วงปลายสึปดาร์

ภาพแผนที่อากาศ ในช่วงวันที่ 2-8 เม.ย. 2562



ที่มา: กรมอุตุนิยมวิทยา

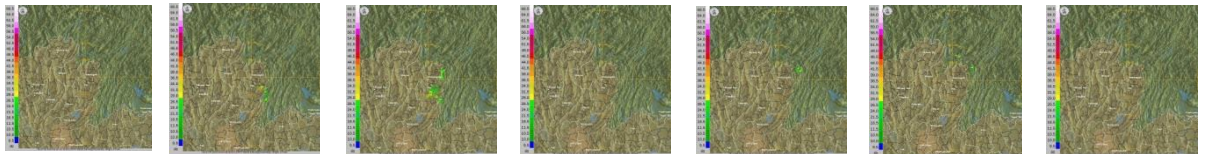
ข้อมูลเพิ่มเติม: [http://www.thaiwater.net/TyphoonTracking/wc.php?imgwc=lastest\\_wc.jpg](http://www.thaiwater.net/TyphoonTracking/wc.php?imgwc=lastest_wc.jpg)

# สถานการณ์ฝนจากภาพเรดาร์ตรวจอากาศ

เครือข่ายภาพเรดาร์ตรวจวัดปริมาณฝนของกรมฝนหลวงและการบินเกษตร และกรมอุตุนิยมวิทยา ได้แก่ เรดาร์น่าน เรดาร์สมุทรสงคราม เรดาร์ขอนแก่น เรดาร์อุบลราชธานี เรดาร์พนม และเรดาร์สงขลา ตรวจพบกลุ่มฝนตกปานกลางถึงตกหนักในกระจายตัวในตลอดทั้งสปีดาร์ โดยบริเวณภาคเหนือตอนล่างและภาคตะวันออกเฉียงเหนือมีฝนตกปานกลางถึงตกหนักกระจายตัวในช่วงกลางสปีดาร์ ส่วนภาคใต้พบกลุ่มฝนตกหนักกระจายตัวในบางพื้นที่ตลอดทั้งสปีดาร์

ภาพฝนที่อากาศ ในช่วงวันที่ 2-8 เม.ย. 2562

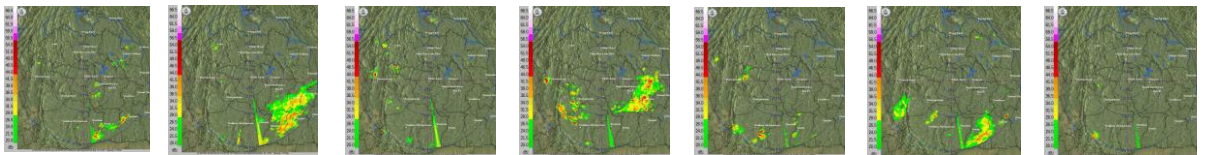
เรดาร์น่าน



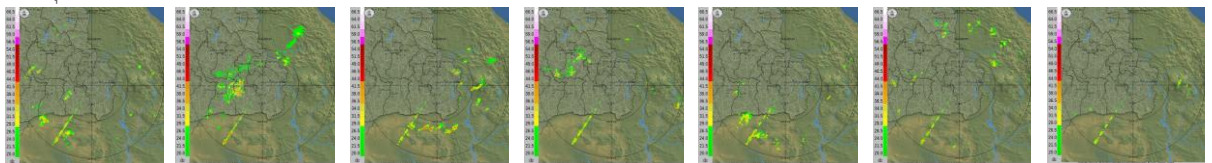
เรดาร์สมุทรสงคราม



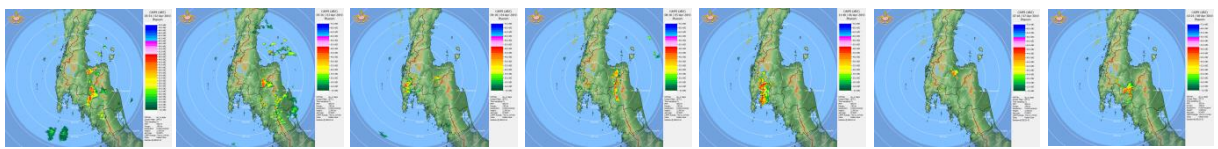
เรดาร์ขอนแก่น



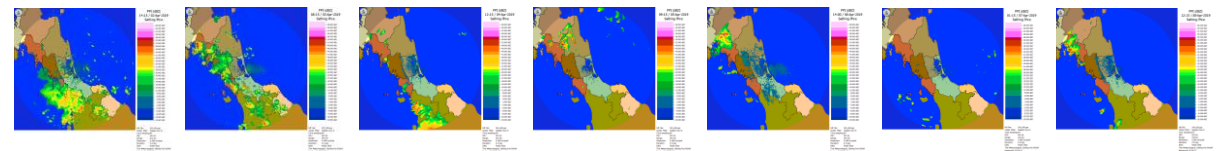
เรดาร์อุบลราชธานี



เรดาร์พนม



เรดาร์สงขลา



ที่มา: กรมอุตุนิยมวิทยาและกรมฝนหลวงและการบินเกษตร

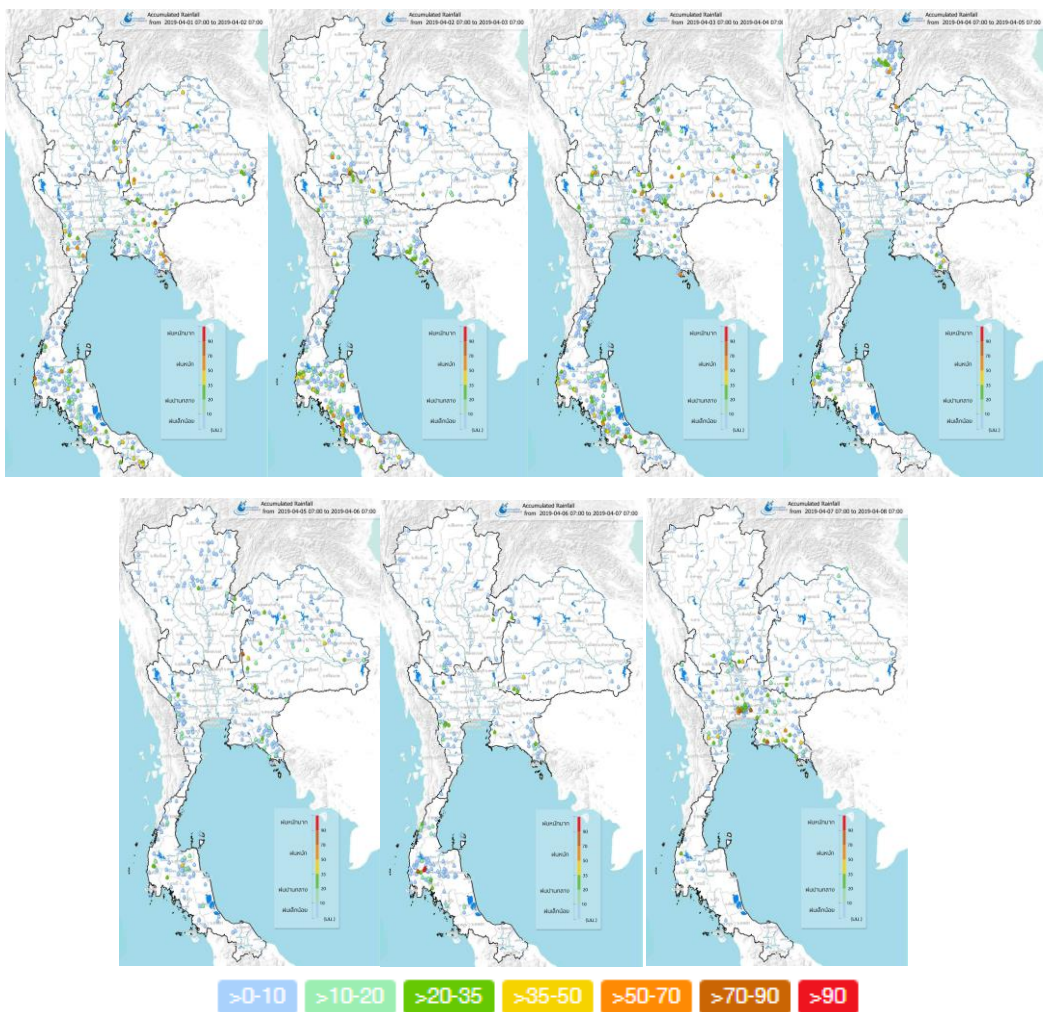
ข้อมูลเพิ่มเติม: [http://www.thaiwater.net/REPORT/php/radar/show\\_krbradar.php](http://www.thaiwater.net/REPORT/php/radar/show_krbradar.php)



# ปริมาณฝนรายวันจากสถานีตรวจอากาศ

สัปดาห์นี้ในช่วงต้นสัปดาห์ความกดอากาศสูงจากประเทศจีนแผ่ลงมาปกคลุมบริเวณประเทศไทยตอนบน ประกอบกับกระแสลมตะวันตกในระดับบนขึ้นบน (ระดับ 5.5 ก.ม.) ทำให้ความชื้นถูกยกตัวขึ้นในแนวตั้ง ส่งผลให้มีฝนฟ้าคะนองลมกระโชกแรงบริเวณภาคเหนือตอนล่าง ภาคตะวันออกเฉียงเหนือ ภาคกลาง ภาคตะวันออก ต่อมาในช่วงกลางสัปดาห์ หย่อมความกดอากาศต่ำปกคลุมบริเวณประเทศไทยตอนบนประกอบกับความกดอากาศสูงจากประเทศจีนแผ่ลงมาปกคลุมบริเวณภาคเหนือ ภาคตะวันออกเฉียงเหนือ ส่งผลให้บริเวณประเทศไทยตอนบนมีปริมาณฝนลดลงแต่ยังคงมีฝนตกปานกลางถึงตกหนักในบางพื้นที่ จนถึงปลายสัปดาห์ ส่วนภาคใต้มีฝนตกปานกลางถึงตกหนัก เนื่องจากลมตะวันออกที่พัดปกคลุมทะเลอ่าวไทยและภาคใต้ ในช่วงต้นสัปดาห์ หลังจากนั้นลมตะวันออกที่พัดปกคลุมทะเลอ่าวไทยและภาคใต้อ่อนกำลังลง ส่งผลให้ปริมาณฝนลดลงแต่ยังคงมีฝนตกหนักในบางพื้นที่บริเวณจังหวัดพังงาและสุราษฎร์ธานี

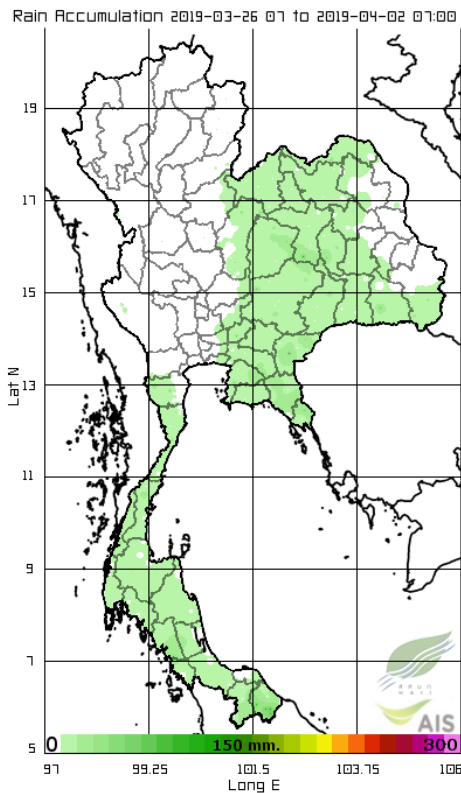
ภาพแผนที่อากาศ ในช่วงวันที่ 1-7 เม.ย. 2562



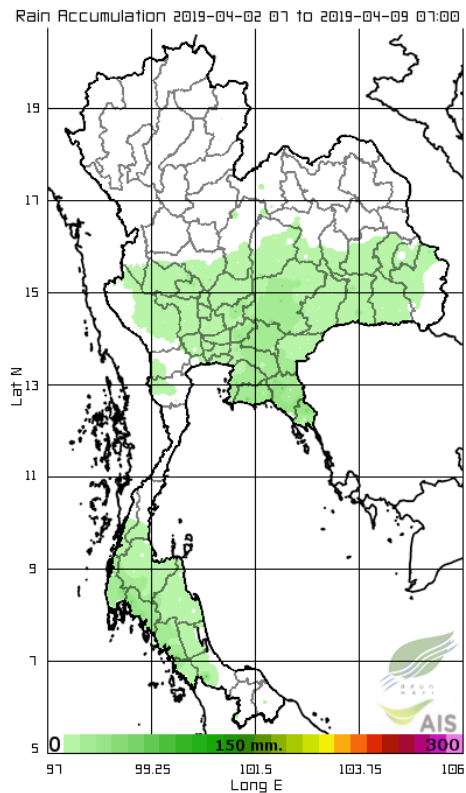
# ปริมาณฝนทั้งสปีดาร์

สปีดาร์นี้บริเวณภาคกลางมีปริมาณฝนเพิ่มขึ้น ส่วนภาคตะวันออกเฉียงเหนือตอนบน ภาคใต้บริเวณ จังหวัดเพชรบุรี ประจวบคีรีขันธ์ ปัตตานี ยะลา และนราธิวาสมีปริมาณฝนลดลง ทั้งนี้ปริมาณฝนสะสม 7 วัน ที่วัดได้จากระบบโทรมาตรของสถาบันสารสนเทศทรัพยากรน้ำสูงสุด 3 อันดับแรก ได้แก่ จังหวัดสงขลา 103 มิลลิเมตร ตราด 99 มิลลิเมตร และนครราชสีมา 98 มิลลิเมตร

สปีดาร์ที่แล้ว



สปีดาร์นี้



ที่มา: สถาบันสารสนเทศทรัพยากรน้ำและการเกษตร (องค์การมหาชน)

ข้อมูลเพิ่มเติม: [http://www.thaiwater.net/DATA/site/content/fs\\_show\\_top7.html?type=rain\\_acc&sort\\_type=max](http://www.thaiwater.net/DATA/site/content/fs_show_top7.html?type=rain_acc&sort_type=max)



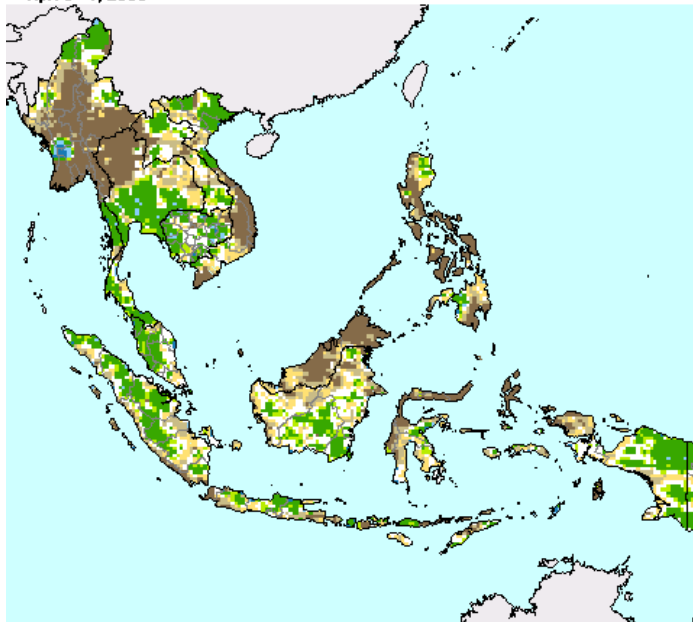
# สภาวะฝนที่ผิดปกติ

(ในช่วงวันที่ 1-7 เม.ย. 62 )

- **ภาคเหนือ** มีปริมาณฝนต่ำกว่าเกณฑ์ปกติมากบริเวณภาคเหนือตอนบน ส่วนบริเวณด้านตะวันออกของภาคเหนือมีปริมาณฝนใกล้เคียงเกณฑ์ปกติและบริเวณภาคเหนือตอนล่างมีปริมาณฝนใกล้เคียงเกณฑ์ปกติถึงสูงกว่าเกณฑ์ปกติ
- **ภาคตะวันออกเฉียงเหนือ** พื้นที่ส่วนใหญ่มีปริมาณฝนใกล้เคียงเกณฑ์ปกติถึงต่ำกว่าเกณฑ์ปกติ ส่วนบางพื้นที่ของภาคตะวันออกเฉียงเหนือตอนล่างมีปริมาณฝนสูงกว่าเกณฑ์ปกติ
- **ภาคกลาง** มีปริมาณฝนใกล้เคียงเกณฑ์ปกติถึงสูงกว่าเกณฑ์ปกติ
- **ภาคตะวันออก** มีปริมาณฝนสูงกว่าปกติเล็กน้อยถึงสูงกว่าเกณฑ์ปกติ
- **ภาคใต้** บริเวณตอนบนและตอนล่างของภาคมีปริมาณฝนสูงกว่าเกณฑ์ปกติ ส่วนตอนกลางของภาคมีปริมาณฝนใกล้เคียงเกณฑ์ปกติ
- **กรุงเทพฯและปริมณฑล** มีปริมาณฝนสูงกว่าเกณฑ์ปกติ

Percent of Normal Precipitation (USAF 557th WW)

Apr. 1 - 7, 2019



- >600 สูงกว่าเกณฑ์ปกติมาก
- 400-600 สูงกว่าเกณฑ์ปกติ
- 150-400 สูงกว่าเกณฑ์ปกติเล็กน้อย
- 75-150 ใกล้เคียงเกณฑ์ปกติ
- 50-75 ต่ำกว่าเกณฑ์ปกติ
- <=50 ต่ำกว่าเกณฑ์ปกติมาก

USDA Foreign Agricultural Service  
Office of Global Analysis  
International Production Assessment Division

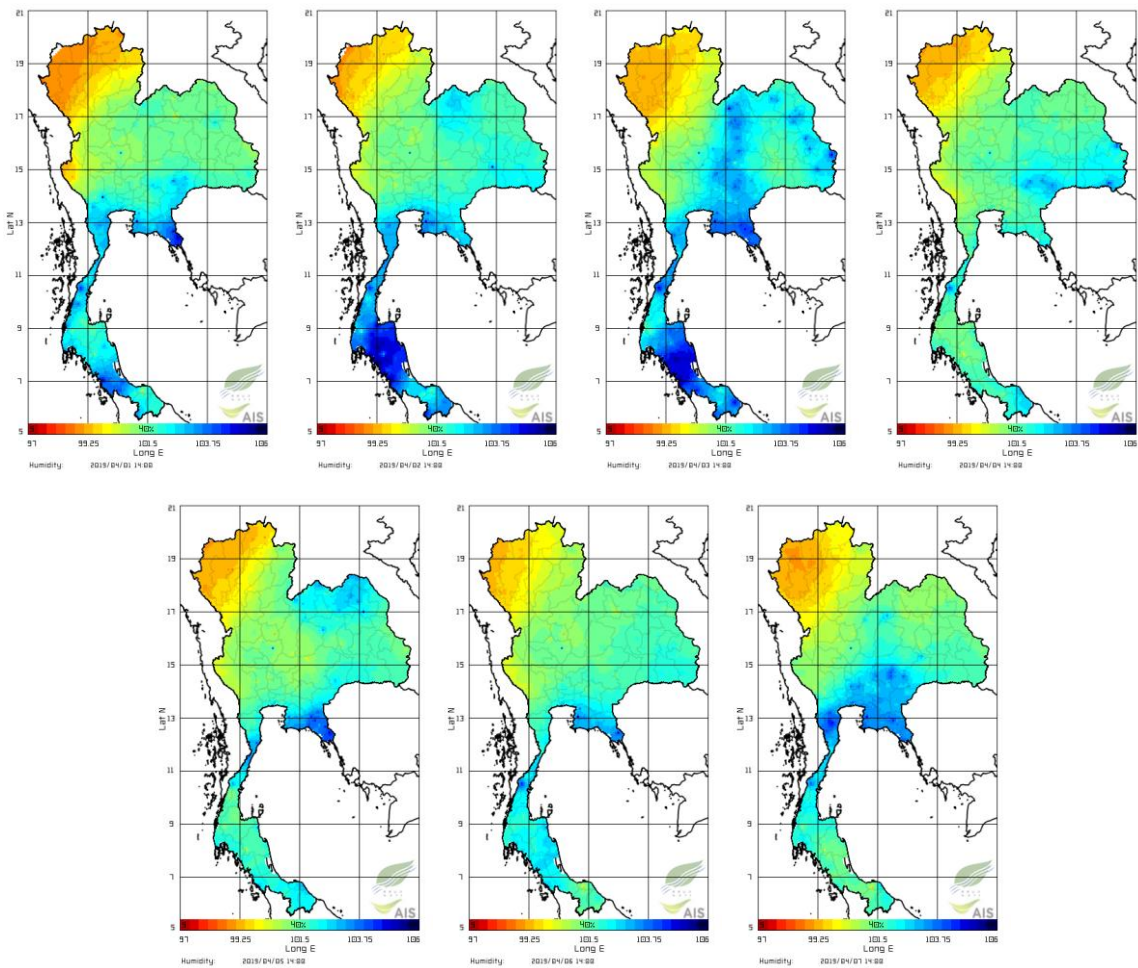
Source: United States Air Force  
557th Weather Wing  
<http://www.557weatherwing.af.mil/>

ที่มา: <https://ipad.fas.usda.gov/cropexplorer/imageview.aspx?regionid=seasia>

# ความชื้นในอากาศ

แผนภาพแสดงการกระจายตัวของความชื้นในอากาศสะสมช่วงเวลา 14.00 น. ระหว่างวันที่ 1-7 เม.ย. 62 บริเวณภาคเหนือตอนบนมีความชื้นในอากาศต่ำมากตลอดทั้งสปีดาร์ ส่วนบริเวณภาคเหนือตอนล่าง ภาคตะวันออกเฉียงเหนือ ภาคกลาง และภาคใต้มีความชื้นในอากาศค่อนข้างต่ำเกือบตลอดสปีดาร์ และภาคตะวันออกเฉียงเหนือมีความชื้นสูงในวันที่ 3 และ 7 เม.ย. 62 ภาคตะวันออกมีความชื้นสูงตลอดสปีดาร์ ยกเว้นวันที่ 4 เม.ย. 62 ที่มีความชื้นลดลงเล็กน้อย ส่วนภาคใต้มีความชื้นในอากาศสูงในช่วงวันที่ 2-3 เม.ย. 62 เนื่องจากมีพายุพัดปกคลุมถึงตกหนักกระจายตัวในช่วงเวลาดังกล่าว

ความชื้นในอากาศ ในช่วงวันที่ 1-7 เม.ย. 2562



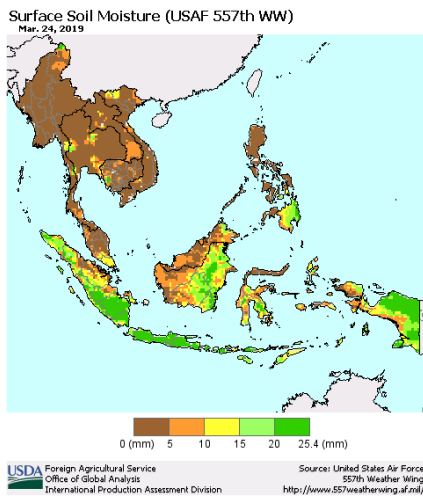
ที่มา: สถาบันสารสนเทศทรัพยากรน้ำและการเกษตร (องค์การมหาชน)

ข้อมูลเพิ่มเติม: [http://www.thaiwater.net/DATA/REPORT/php/radar/show\\_templmg.php](http://www.thaiwater.net/DATA/REPORT/php/radar/show_templmg.php)

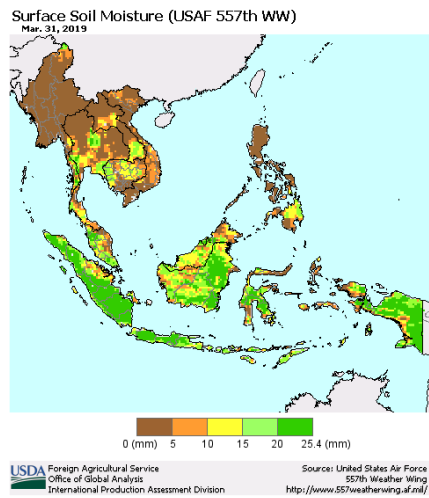
# ความชื้นผิวดิน

วันที่ 31 มี.ค. 62 บริเวณภาคเหนือตอนล่าง ภาคกลาง พื้นที่ส่วนใหญ่ของภาคตะวันออกเฉียงเหนือ ภาคตะวันออก และภาคใต้มีความชื้นผิวดินเพิ่มสูงขึ้น เนื่องจากมีฝนตกปานกลางถึงตกหนักในหลายพื้นที่ในช่วง สปีดาร์ที่ผ่านมา

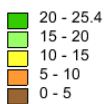
วันที่ 24 มี.ค. 2562



วันที่ 31 มี.ค. 2562



Surface Soil Moisture (mm)

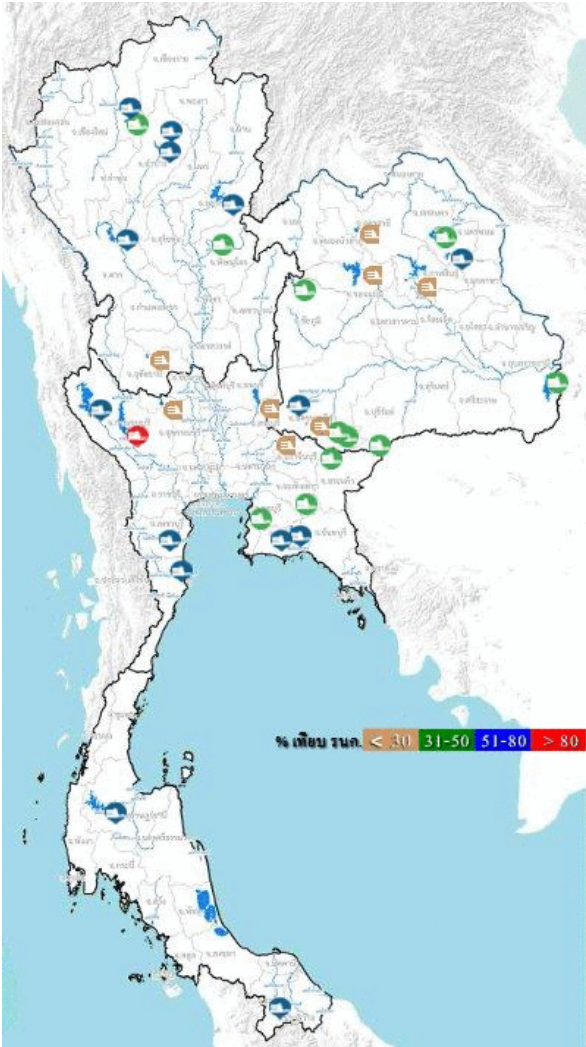


ที่มา: USDA (United States Department of Agriculture)

ที่มา: <https://ipad.fas.usda.gov/cropexplorer/imageview.aspx?regionid=seasia>



# สถานการณ์น้ำในเขื่อนขนาดใหญ่ทั่วประเทศ



ปัจจุบันเขื่อนขนาดใหญ่ทั้ง 35 แห่ง ทั่วประเทศ มีปริมาณน้ำกักเก็บรวมกันทั้งสิ้น 43,116 ล้านลูกบาศก์เมตร คิดเป็น 61% ของความจุ สถานการณ์ อยู่ในเกณฑ์น้ำปานกลาง โดยเป็นปริมาณน้ำใช้การได้จริง 19,574 ล้านลูกบาศก์เมตร ซึ่งเขื่อนที่มีปริมาณน้ำกักเก็บ มากกว่า 80-100% มีเพียงเขื่อนเดียว ได้แก่ เขื่อนศรีนครินทร์ (83%) ส่วนเขื่อนที่มีน้ำน้อยวิกฤต มี 8 เขื่อน ได้แก่ เขื่อนลำปาว (28%) เขื่อนลำพระเพลิง (28%) เขื่อนอุบลรัตน์ (25%) เขื่อนห้วยหลวง (26%) เขื่อนลำบางรอง (30%) เขื่อนป่าสัก (25%) เขื่อนกระเสียว (18%) และเขื่อนทับเสลา (24%)

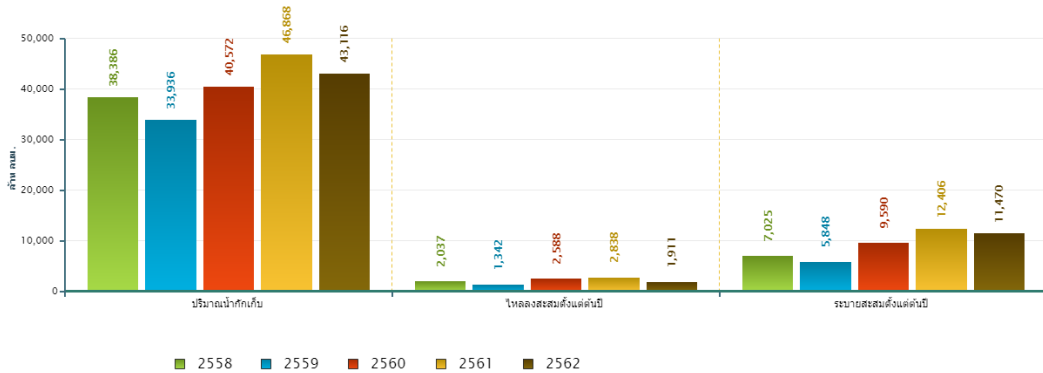
ที่มา: คลังข้อมูลน้ำแลภูมิอากาศแห่งชาติ

ข้อมูลเพิ่มเติม : <http://watersituation.thaiwater.net/v1/public/report/dam>

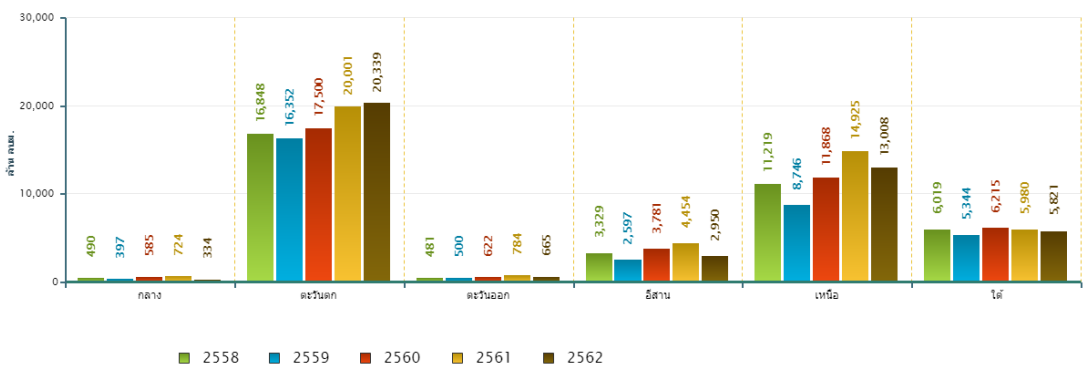
# สถานการณ์น้ำในเขื่อนขนาดใหญ่ทั่วประเทศ

วันที่ 8 เม.ย. 62 ปริมาณน้ำกักเก็บในเขื่อนขนาดใหญ่ทั้ง 35 แห่งทั่วประเทศ มีอยู่ 43,116 ล้านลูกบาศก์เมตร ซึ่งเมื่อเปรียบเทียบกับข้อมูลย้อนหลังตั้งแต่ปี 2558-2562 พบว่าปี 2562 ภาคตะวันตกมีปริมาณน้ำกักเก็บมากที่สุด ภาคเหนือและภาคตะวันออกเฉียงเหนือมีปริมาณน้ำกักเก็บมากเป็นอันดับสอง รองจากปี 2561 ส่วนภาคตะวันออกเฉียงเหนือและภาคใต้มีปริมาณน้ำกักเก็บน้อยเป็นอันดับสอง รองจากปี 2559 ส่วนภาคกลางมีปริมาณน้ำกักเก็บน้อยสุด ปริมาณน้ำไหลลงอ่างฯ สะสมตั้งแต่ต้นปีมีปริมาณ 1,911 ล้านลูกบาศก์เมตร ซึ่งเป็นปริมาณน้ำไหลลงอ่างฯ สะสม รองจากปี 2558 และปริมาณน้ำระบายสะสมตั้งแต่ต้นปีมีปริมาณ 11,470 ล้านลูกบาศก์เมตร ซึ่งเป็นปริมาณน้ำระบายสะสมสูงเป็นอันดับที่ 2 รองจากปี 2561

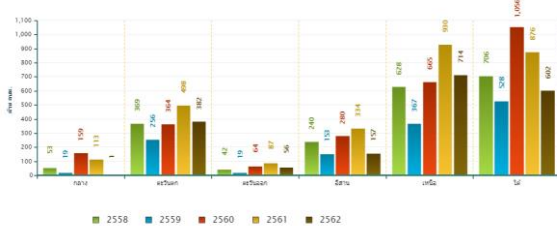
สถานการณ์น้ำในอ่างเก็บน้ำขนาดใหญ่ วันที่ 8 เมษายน



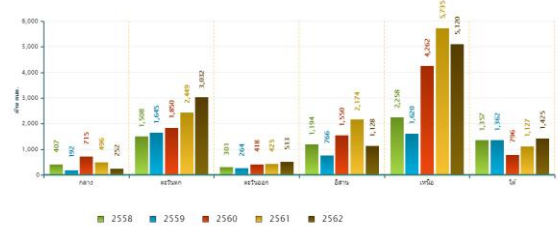
ปริมาณน้ำกักเก็บกักรายภาค วันที่ 8 เมษายน



ปริมาณน้ำไหลลงอ่างฯ สะสมตั้งแต่ต้นปีรายภาค วันที่ 8 เมษายน



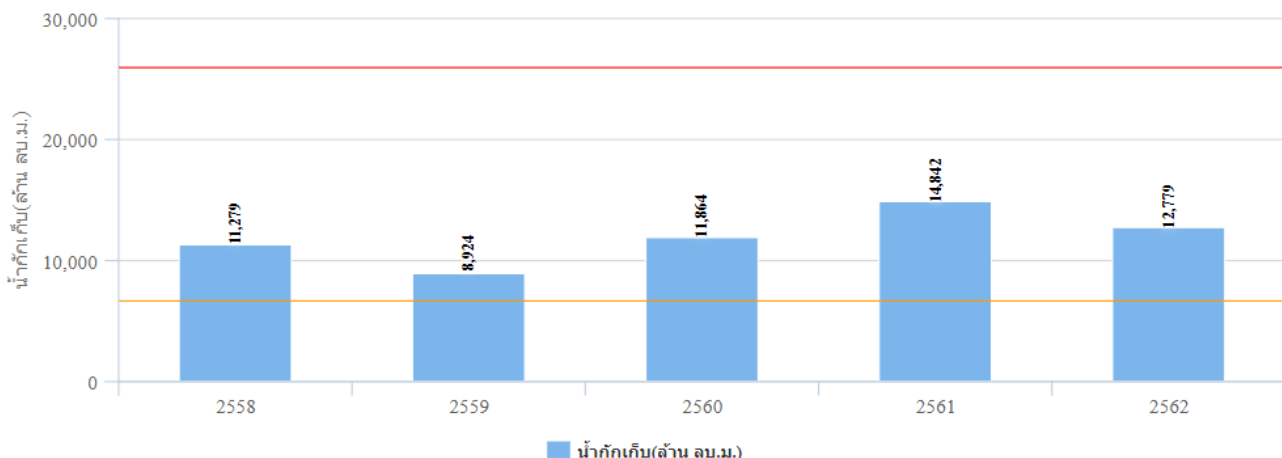
ปริมาณน้ำระบายสะสมตั้งแต่ต้นปีรายภาค วันที่ 8 เมษายน



# สถานการณ์น้ำในเขื่อนพื้นที่ลุ่มน้ำเจ้าพระยา

วันที่ 8 ม.ย. 62 เขื่อนขนาดใหญ่ทั้ง 4 เขื่อนหลักในลุ่มน้ำเจ้าพระยา มีปริมาณน้ำกักเก็บรวมกัน 12,779 ล้านลูกบาศก์เมตร เป็นปริมาณน้ำใช้การได้ 6,083 ล้านลูกบาศก์เมตร ซึ่งเป็นปริมาณน้ำกักเก็บที่คาดว่าจะเพียงพอสำหรับใช้อุปโภคบริโภค การเกษตร และรักษาระบบนิเวศ ในช่วงฤดูแล้งปี 2561/2562

**ปริมาณน้ำกักเก็บ**  
เขื่อนภูมิพล เขื่อนสิริกิติ์ เขื่อนป่าสักฯ เขื่อนแควน้อย  
วันที่ 8 เดือน เม.ย.



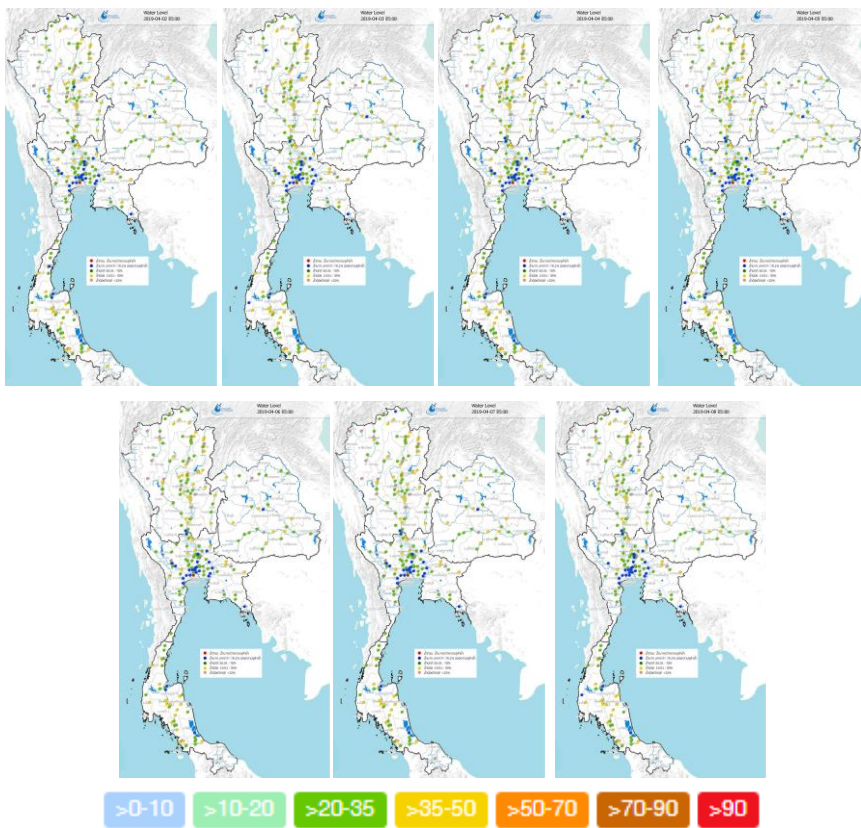
ที่มา : คลังข้อมูลน้ำแล้งมีอากาศแห่งชาติ



# ระดับน้ำในแม่น้ำสายหลัก

ประเทศไทยตอนบนยังคงมีระดับน้ำลดลงต่อเนื่อง โดยระดับน้ำในลำน้ำสายหลักบริเวณภาคเหนือมีระดับน้ำปานกลางถึงน้ำน้อย และมีระดับน้ำน้อยวิกฤตในลำน้ำสาขา ภาคตะวันออกภาคเหนือมีระดับน้ำเพิ่มขึ้นเนื่องจากมีฝนตกในหลายพื้นที่ แต่พื้นที่ส่วนใหญ่ยังคงมีระดับน้ำปานกลางถึงน้ำน้อย ภาคตะวันออกและภาคใต้มีระดับน้ำปานกลางถึงน้ำน้อย ส่วนภาคกลางมีระดับน้ำปานกลางถึงน้ำมากและยังคงมีน้ำล้นตลิ่งต่ำบริเวณปากแม่น้ำในช่วงน้ำทะเลหนุนสูง ได้แก่ บริเวณคลองสนามชัย ตำบลพันท้ายนรสิงห์ อำเภอมืองสมุทรสาคร จังหวัดสมุทรสาคร

ระดับน้ำในแม่น้ำสายหลัก ในช่วงวันที่ 2-8 เม.ย. 2562



ที่มา: คลังข้อมูลน้ำแลภูมิอากาศแห่งชาติ

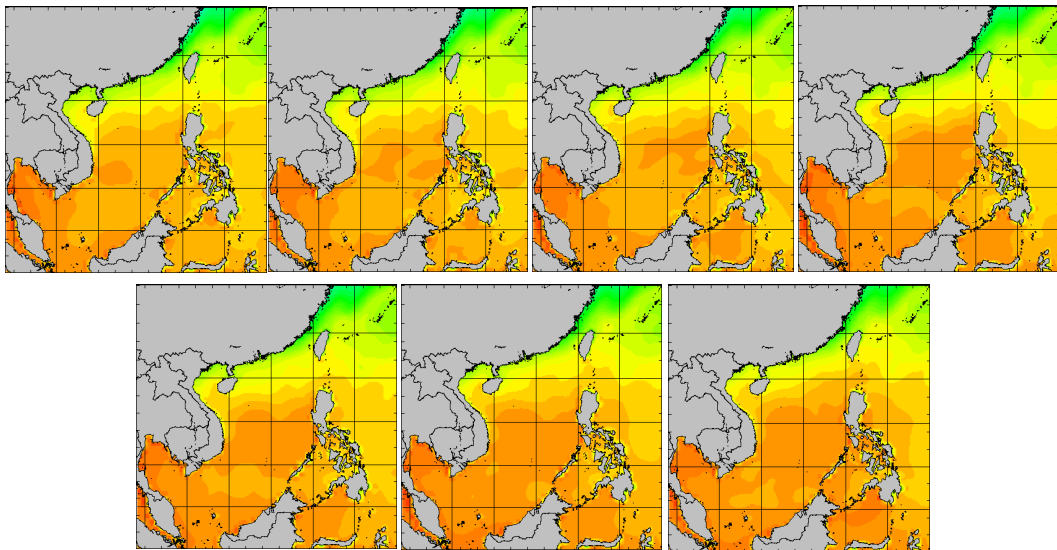
ข้อมูลเพิ่มเติม: [http://www.nhc.in.th/product/history/map/water\\_level](http://www.nhc.in.th/product/history/map/water_level)

# อุณหภูมิผิวน้ำทะเล

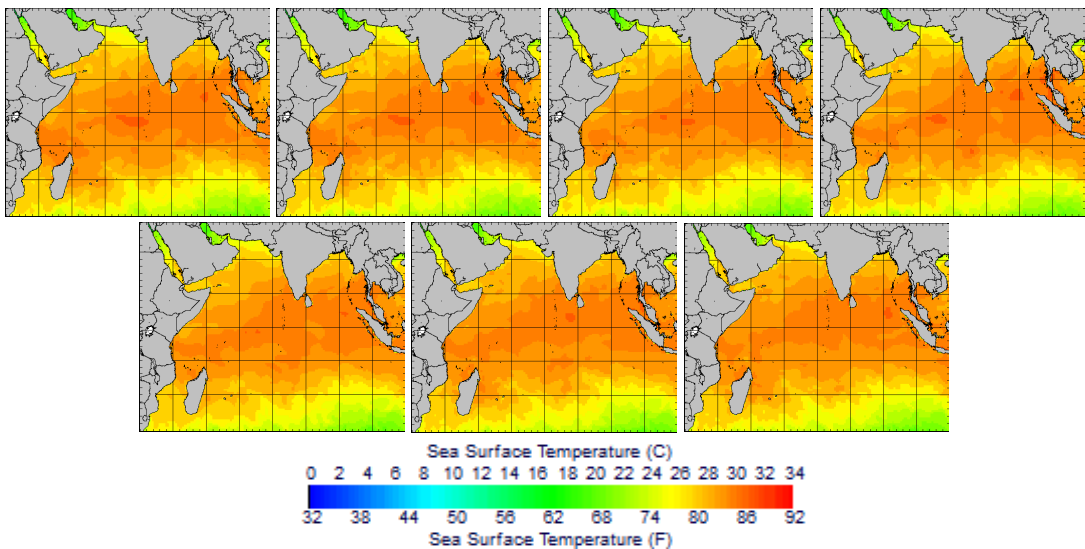
สปีดาร์นี้อุณหภูมิผิวน้ำทะเลทั้งฝั่งอ่าวไทยและอันดามันใกล้เคียงกัน โดยมีอุณหภูมิผิวน้ำทะเลประมาณ 28-30 องศาเซลเซียส

อุณหภูมิผิวน้ำทะเล ในช่วงวันที่ 2-8 เม.ย. 2562

## ฝั่งอ่าวไทย



## ฝั่งอันดามัน



ที่มา: Oceanweather, Inc.

ข้อมูลเพิ่มเติม: [http://tiwm.haii.or.th/DATA/REPORT/php/show\\_sst.php](http://tiwm.haii.or.th/DATA/REPORT/php/show_sst.php)

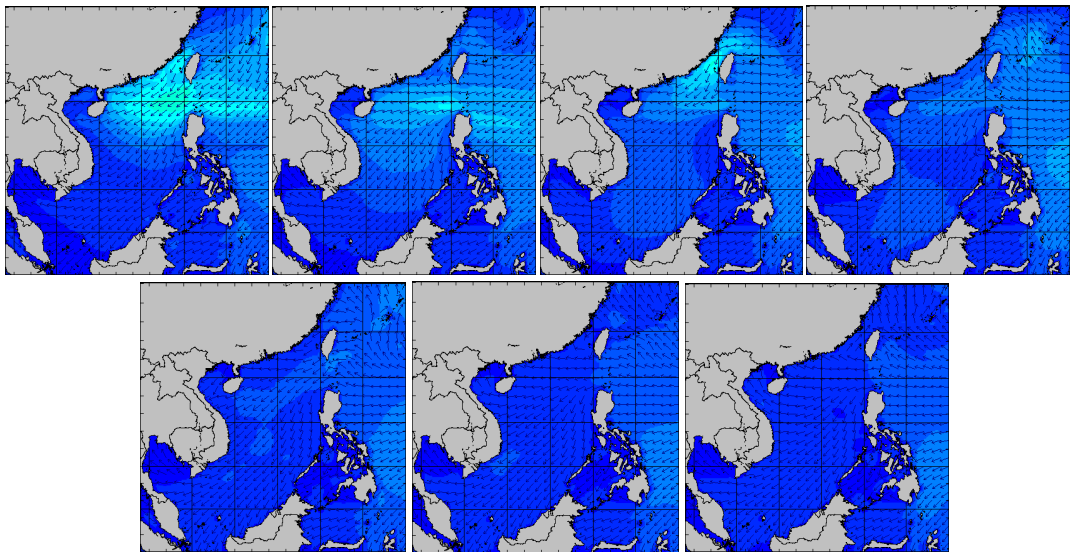
[http://tiwm.haii.or.th/DATA/REPORT/php/show\\_amdsst.php](http://tiwm.haii.or.th/DATA/REPORT/php/show_amdsst.php)

# ความสูงและทิศทางคลื่นทะเล

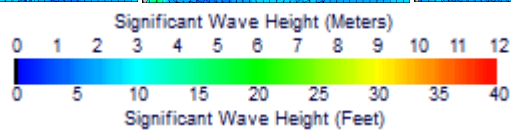
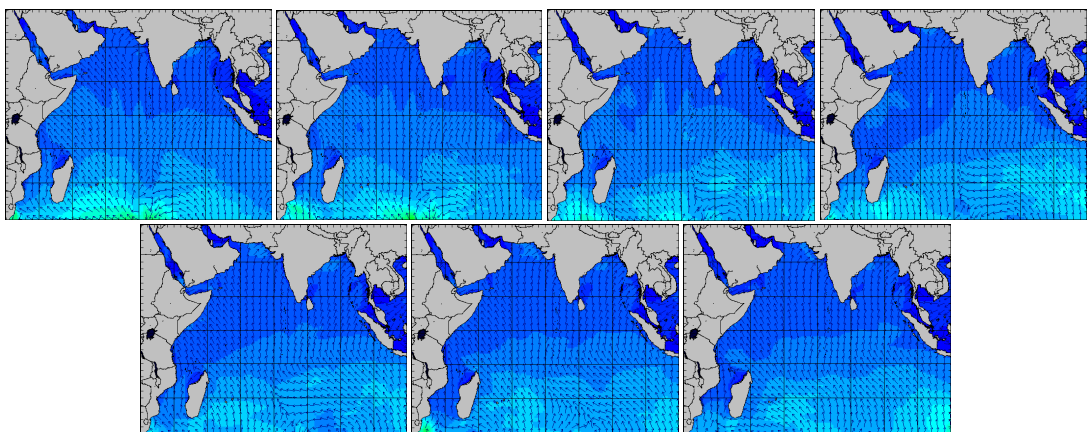
สปีดาร์นี้ลมตะวันตกที่พัดปกคลุมทะเลอ่าวไทยและอันดามันมีกำลังอ่อน ทำให้ทะเลทั้งฝั่งอ่าวไทยและอันดามันมีความสูงคลื่นต่ำกว่า 1 เมตร ตลอดสปีดาร์

ความสูงและทิศทางคลื่นทะเล ในช่วงวันที่ 2-8 เม.ย. 2562

## ฝั่งอ่าวไทย



## ฝั่งอันดามัน



ที่มา: Oceanweather, Inc.

ข้อมูลเพิ่มเติม: [http://www.thaiwater.net/DATA/REPORT/php/show\\_wave.php?zone=Ind](http://www.thaiwater.net/DATA/REPORT/php/show_wave.php?zone=Ind)  
[http://www.thaiwater.net/DATA/REPORT/php/show\\_wave.php?zone=scs](http://www.thaiwater.net/DATA/REPORT/php/show_wave.php?zone=scs)



# น้ำเค็มรุก

จากการตรวจวัดค่าความเค็มในแม่น้ำสายหลักทั้ง 4 สาย ได้แก่ แม่น้ำเจ้าพระยา แม่น้ำท่าจีน แม่น้ำบางปะกง และแม่น้ำแม่กลอง พบสถานการณ์น้ำเค็มเกินเกณฑ์มาตรฐานน้ำดิบเพื่อการผลิตน้ำประปาบริเวณแม่น้ำท่าจีนที่สถานีกระทุ่มแบนและพบสถานการณ์น้ำเค็มเกินเกณฑ์มาตรฐานน้ำดิบเพื่อการเกษตรบริเวณแม่น้ำแม่กลองที่สถานีอัมพวา

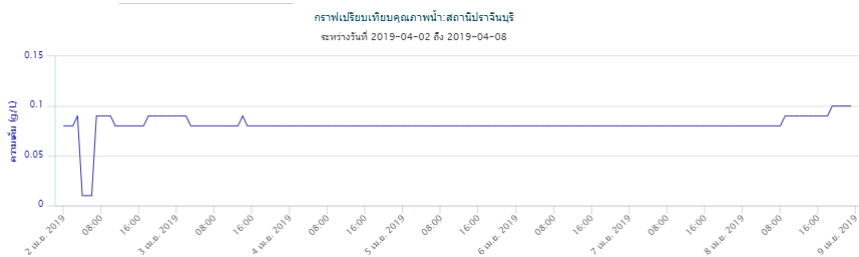
## แม่น้ำเจ้าพระยา (อยู่ในเกณฑ์ปกติ)



## แม่น้ำท่าจีน (เกินเกณฑ์เพื่อระงับคุณภาพน้ำดิบเพื่อผลิตน้ำประปา 0.25 กรัม/ลิตร)



## แม่น้ำบางปะกง (อยู่ในเกณฑ์ปกติ)



## แม่น้ำแม่กลอง (เกินเกณฑ์มาตรฐานน้ำดิบเพื่อการเกษตร 2.00 กรัม/ลิตร)



ที่มา: คลังข้อมูลน้ำและอากาศแห่งชาติ

ข้อมูลเพิ่มเติม: <http://www.thaiwater.net/v3/salinity>

# แผน/ผลการเพาะปลูกพืชในช่วงฤดูแล้ง ปี 2561/2562

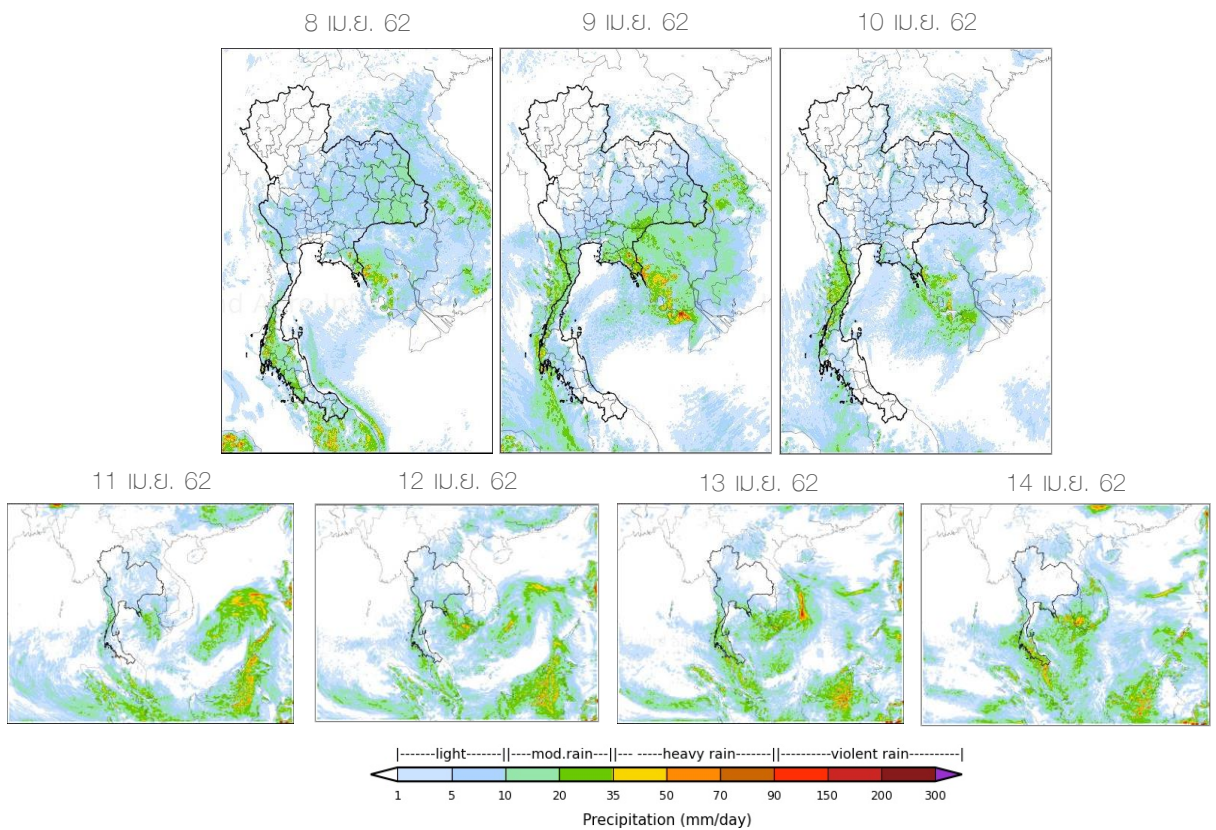
ปัจจุบันทั่วทั้งประเทศมีการปลูกข้าวนาปรังและพืชไร่-พืชผักไปแล้วทั้งสิ้น 9.31 ล้านไร่ หรือคิดเป็น 89.06% ซึ่งยังคงอยู่ในแผนที่วางไว้ โดยบริเวณภาคตะวันตกมีการเพาะปลูกไปแล้วทั้งสิ้น 1.18 ล้านไร่ ซึ่งมีการเพาะปลูกเกินแผนที่วางไว้ 12.95% รองลงมาคือ บริเวณภาคตะวันออกมีการเพาะปลูกไปแล้ว 0.43 ล้านไร่ ซึ่งมีการเพาะปลูกเกินแผนที่วางไว้ 6.38% ของแผนที่วางไว้ หากพิจารณาในรายละเอียด พบว่า มีการปลูกข้าวนาปรังไปแล้ว 8.74 ล้านไร่ หรือคิดเป็น 108.85% ซึ่งมีการเพาะปลูกเกินแผนไปแล้ว 8.85% โดยพื้นที่ที่ปลูกข้าวนาปรังเกินจากแผนที่วางไว้ ได้แก่ ภาคเหนือ ภาคตะวันออก ภาคตะวันตก และภาคกลาง ซึ่งปลูกข้าวนาปรังเกินแผนไปแล้ว 42.81% 15.24% 15.04% และ 10.39% ตามลำดับ ส่วนพืชไร่-พืชผักมีการเพาะปลูกไปแล้ว 0.57 ล้านไร่ หรือคิดเป็น 23.65% โดยพื้นที่ที่ปลูกพืชไร่-พืชผักเกินจากแผนที่วางไว้ ได้แก่ ภาคกลางและภาคตะวันตก ซึ่งเกินจากแผนที่วางไว้ 208.2% และ 2.50% ตามลำดับ

ภาค	ข้าวนาปรัง				พืชไร่-พืชผัก				รวม			
	แผน (ล้านไร่)	ผล (ล้านไร่)	%	เกิน (ล้านไร่)	แผน (ล้านไร่)	ผล (ล้านไร่)	%	เกิน (ล้านไร่)	แผน (ล้านไร่)	ผล (ล้านไร่)	%	เกิน (ล้านไร่)
เหนือ	0.51	0.73	142.81	0.30	0.84	0.23	27.00	0.09	1.35	0.96	70.75	0.39
ตะวันออกเฉียงเหนือ	0.75	0.66	87.54	0.09	0.57	0.04	7.37	0.01	1.32	0.70	52.85	0.10
กลาง	0.06	0.02	35.44	0.007	0.001	0.003	308.02		0.06	0.02	40.54	0.007
ตะวันออก	0.35	0.41	115.24	0.34	0.05	0.03	49.00	0.01	0.41	0.43	106.38	0.35
ตะวันตก	0.87	1.00	115.04	0.04	0.17	0.18	102.50	0.01	1.05	1.18	112.95	0.05
ใต้	0.18	0.07	37.28	0.003	0.01	0.01	92.94	0.0001	0.20	0.08	41.21	0.003
ลุ่มน้ำเจ้าพระยา	5.30	5.85	110.39	3.77	0.77	0.08	10.82	0.03	6.07	5.94	97.73	3.80
ทั้งประเทศ	8.03	8.74	108.85	4.53	2.43	0.57	23.65	0.16	10.46	9.31	89.06	4.70

ที่มา : กรมชลประทาน ข้อมูล ณ วันที่ 3 เมษายน 2562

## สถานการณ์ฝน 7 วัน ข้างหน้า

- **ช่วงวันที่ 8-10 เม.ย. 62** ลมใต้และลมตะวันออกเฉียงใต้พัดนำความชื้นจากอ่าวไทยเข้าสู่บริเวณประเทศไทยตอนบน ประกอบกับกระแสลมตะวันตกในระดับลมชั้นบน (ระดับ 5.5 ก.ม.) พัดปกคลุมประเทศไทยตอนบน ส่งผลให้ประเทศไทยตอนบนจะมีพายุฤดูร้อน พนฟ้าคะนองและลมกระโชกแรง รวมทั้งอาจมีลูกเห็บตกได้ในบางพื้นที่ โดยเฉพาะในภาคตะวันออกเฉียงเหนือตอนล่าง ภาคตะวันออก และภาคกลางตอนล่าง ในช่วงวันที่ 8-9 เม.ย. 62 จากนั้นฝนจะลดลงแต่ยังคงมีพนฟ้าคะนองและลมกระโชกแรงได้บางพื้นที่ ส่วนลมตะวันออกเฉียงใต้พัดปกคลุมอ่าวไทยและภาคใต้ ส่งผลให้ภาคใต้อย่างคงมีฝนต่อเนื่องและมีฝนตกหนักในบางพื้นที่
- **ช่วงวันที่ 11-14 เม.ย. 62** กระแสลมตะวันตกในระดับลมชั้นบน (ระดับ 5.5 ก.ม.) ยังคงพัดปกคลุมประเทศไทยตอนบน ส่งผลให้ประเทศไทยตอนบนยังคงมีพนฟ้าคะนองและลมกระโชกแรงได้บางพื้นที่ จากนั้นความกดอากาศสูงจะแผ่ลงมาปกคลุมบริเวณภาคตะวันออกเฉียงเหนือในวันที่ 14 เม.ย. 62 ส่งผลให้ภาคตะวันออกเฉียงเหนือกลับมามีพายุฤดูร้อนอีกครั้ง ลอนภาคใต้อาจมีฝนลดลงแต่ยังคงมีฝนตกต่อเนื่องได้บางพื้นที่ของภาคใต้ฝั่งตะวันตกและจะกลับมามีฝนตกเพิ่มมากขึ้นอีกครั้งในช่วงวันที่ 13-14 เม.ย. 62



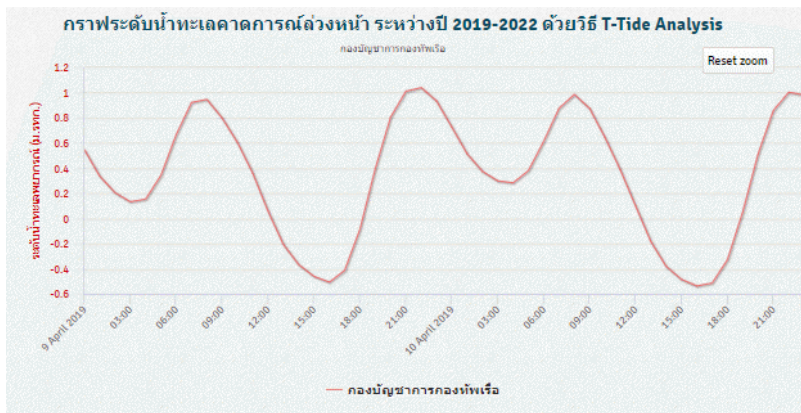
ที่มา: สถาบันสารสนเทศทรัพยากรน้ำและการเกษตร (องค์การมหาชน)

ข้อมูลเพิ่มเติม: [http://live1.haii.or.th/wrf\\_image/index.php](http://live1.haii.or.th/wrf_image/index.php)

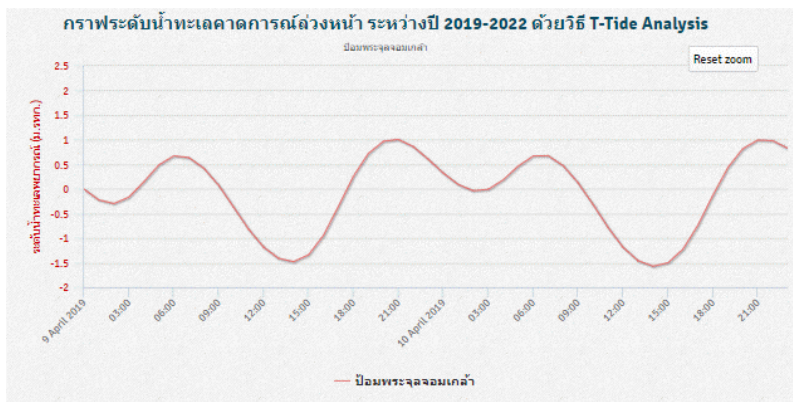
# คาดการณ์สภาวะระดับน้ำในแม่น้ำเจ้าพระยา

จากการคาดการณ์สถานการณ์น้ำขึ้น-น้ำลงบริเวณอ่าวไทย โดยสถาบันสารสนเทศทรัพยากรน้ำ (องค์การมหาชน) คาดว่าวันที่ 9 เม.ย. 62 บริเวณสถานีกองบัญชาการกองทัพเรือ น้ำลงต่ำสุดเวลา 16.00 น. ต่ำกว่าระดับน้ำทะเลปานกลาง 0.51 เมตร และน้ำขึ้นสูงสุดเวลา 22.00 น. สูงกว่าระดับน้ำทะเลปานกลาง 1.04 เมตร ส่วนบริเวณป้อมพระจุลจอมเกล้า น้ำลงต่ำสุดเวลา 14.00 น. ต่ำกว่าระดับน้ำทะเลปานกลาง 1.48 เมตร และน้ำขึ้นสูงสุดเวลา 21.00 น. สูงกว่าระดับน้ำทะเลปานกลาง 1.00 เมตร

## หน้ากองบัญชาการกองทัพเรือ



## ป้อมพระจุลจอมเกล้า

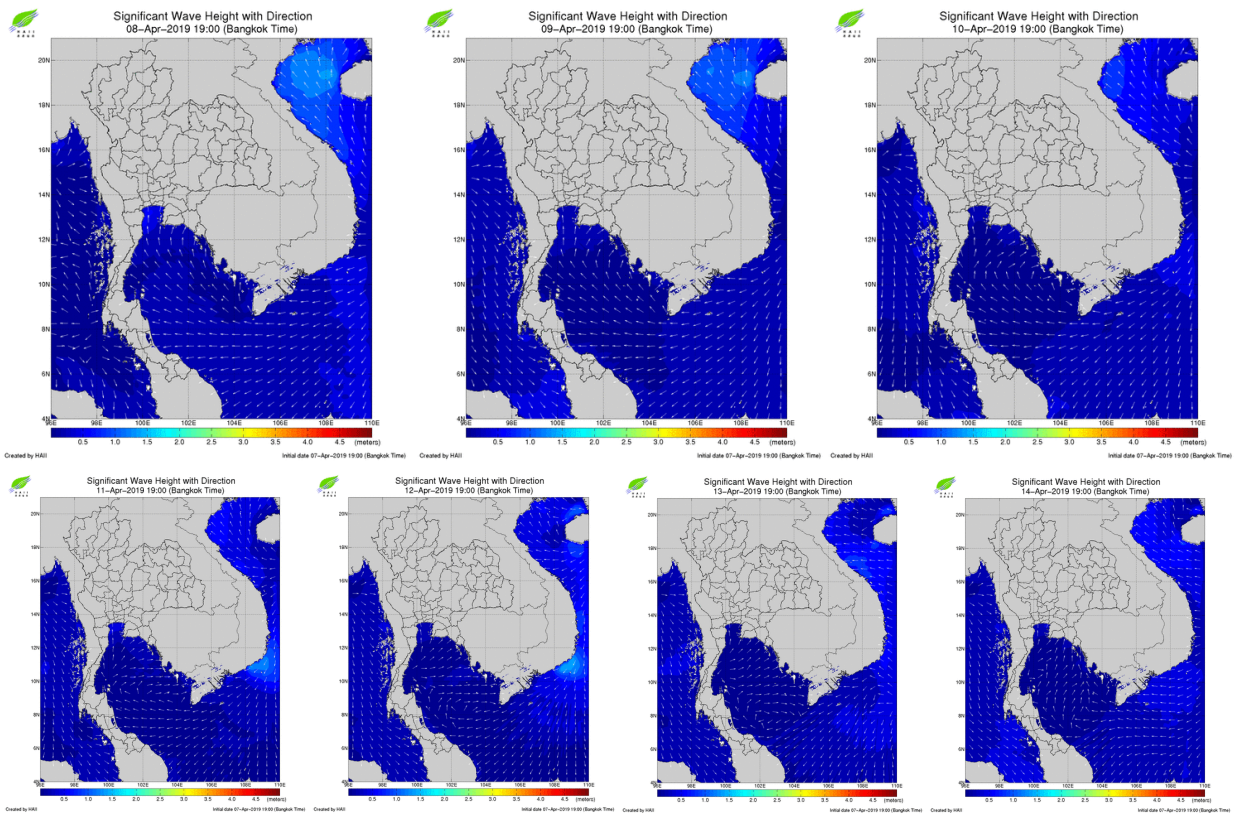


ที่มา: สถาบันสารสนเทศทรัพยากรน้ำ (องค์การมหาชน)  
 หมายเหตุ: การคาดการณ์ระดับน้ำด้วยวิธีการ T-Tide Analysis

# ภาคการณความสูงและทิศทางคลื่นทะเล

คาดว่าในช่วงวันที่ 8-14 เม.ย. 62 สมตะวันออกเฉียงใต้ที่พัดปกคลุมทะเลอ่าวไทยและอันดามันมีกำลังอ่อน ส่งผลให้ทะเลทั้งฝั่งอ่าวไทยและอันดามันจะมีความสูงคลื่นต่ำกว่า 1 เมตร

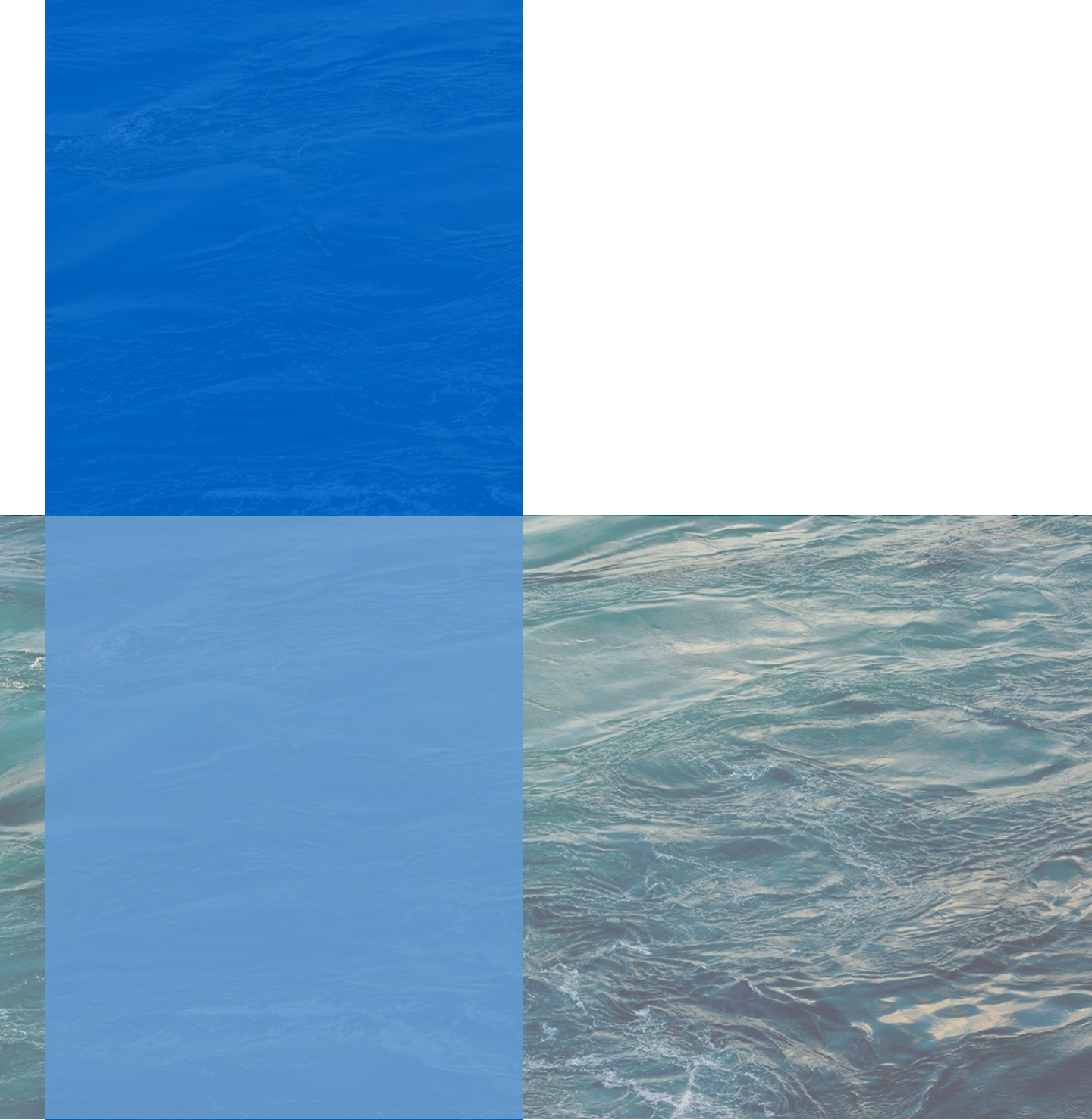
ภาคการณความสูงและทิศทางคลื่นทะเล ระหว่างวันที่ 8-14 เม.ย. 2562



ที่มา: สถานีสารสนเทศทรัพยากรน้ำและการเกษตร (องค์การมหาชน)

ข้อมูลเพิ่มเติม: <http://www.thaiwater.net/v3/wrf/swan>





รู้น้ำ รู้อากาศ รู้ภัยพิบัติ

[www.thaiwater.net](http://www.thaiwater.net)

ThaiWater mobile application



คลังข้อมูลน้ำและภูมิอากาศแห่งชาติ  
National Hydroinformatics and Climate Data Center

โดย

สถาบันสารสนเทศทรัพยากรน้ำ (องค์การมหาชน)  
กระทรวงวิทยาศาสตร์และเทคโนโลยี

