

รู้น้ำ รู้อากาศ รู้ทันภัยพิบัติ

www.thaiwater.net

ThaiWater mobile application



คลังข้อมูลน้ำและภูมิอากาศแห่งชาติ
National Hydroinformatics and Climate Data Center

รู้น้ำรู้อากาศ

รายสัปดาห์

ประจำวันที่ 1 เม.ย. 2562



จัดทำโดย

สถาบันสารสนเทศทรัพยากรน้ำ (องค์การมหาชน)

กระทรวงวิทยาศาสตร์และเทคโนโลยี

สัปดาห์ที่ผ่านมา

สภาพอากาศ

4 ลักษณะ:กลุ่มเมฆจากภาพถ่ายดาวเทียม

5 แพนที่อากาศ

6 สถานการณ์ฝน

- เรดาร์ตรวจอากาศ
- สถานีตรวจอากาศ
- ปริมาณฝนทั้งสัปดาห์

9 สภาวะฝนที่ผิดปกติ

10 ความชื้นในอากาศ

สถานการณ์น้ำ

11 ความชื้นพื้นดิน

12 สถานการณ์น้ำในเขื่อน

- น้ำในเขื่อนขนาดใหญ่ทั่วประเทศ
- น้ำในเขื่อนพื้นที่ลุ่มน้ำเจ้าพระยา

15 ระดับน้ำในแม่น้ำสายหลัก

16 สถานการณ์น้ำทะเล

- อุณหภูมิพื้นผิวน้ำทะเล
- ความสูงและทิศทางคลื่นทะเล
- น้ำเค็มรุก

19 แพน/พล การเพาะปลูกพืชในช่วงฤดูแล้ง

คาดการณ์สัปดาห์หน้า

สภาพอากาศ

20 คาดการณ์ฝน 7 วันข้างหน้า

สถานการณ์น้ำ

21 คาดการณ์ระดับน้ำในแม่น้ำเจ้าพระยา

22 คาดการณ์ความสูงและทิศทางคลื่นทะเล

สถานการณ์ปัจจุบัน

สภาพอากาศ : สัปดาห์นี้บริเวณความกดอากาศสูงยังคงแผ่เป็นคลื่นลงมาจากทะเลจีนใต้มายังประเทศไทยตอนบน จากนั้นเริ่มอ่อนกำลังลงในช่วงวันที่ 28 มี.ค. 62 แต่กระแสลมตะวันตกในระดับลมชั้นบน (ระดับ 5.5 กม.) ยังคงพัดปกคลุมประเทศไทยตอนบน ทำให้ความชื้นถูกยกตัวขึ้นในแนวตั้ง ส่งผลให้ประเทศไทยตอนบนยังคงมีพายุฝนของลมกระโชก หลังจากนั้นบริเวณความกดอากาศสูงอีกระลอกแผ่ลงมายังประเทศไทยอีกครั้ง ในวันที่ 29 มี.ค. 62 ส่งผลให้ประเทศไทยตอนบนกลับมามีพายุฤดูร้อน พายุฝนของลมกระโชกแรงเพิ่มมากขึ้น ในวันที่ 31 มี.ค. 62 ส่วนลมตะวันตกยังคงที่พัดปกคลุมอ่าวไทยและภาคใต้ ส่งผลให้ภาคใต้ยังคงมีฝนตกในบางแห่ง หลังจากนั้นในวันที่ 28 มี.ค. 62 ลมตะวันตกเฉียงเหนือลงมาพัดสอบกับลมตะวันออกเฉียงใต้ ส่งผลให้ภาคใต้กลับมามีฝนตกเพิ่มขึ้นและมีฝนตกหนักในบางแห่ง ทั้งนี้ปริมาณฝนสะสม 7 วัน ที่วัดได้จากระบบโทรมาตรของสถาบันสารสนเทศทรัพยากรน้ำสูงสุด 3 อันดับแรก ได้แก่ จังหวัดนราธิวาส 140 มิลลิเมตร จังหวัดตราด 130 มิลลิเมตร และจังหวัดขอนแก่น 102 มิลลิเมตร

น้ำในเขื่อน : ปัจจุบันเขื่อนขนาดใหญ่ทั้ง 35 แห่งทั่วประเทศ มีปริมาณน้ำกักเก็บรวมกันทั้งสิ้น 43,910 ล้านลูกบาศก์เมตร คิดเป็น 62% ของความจุ สถานการณ์อยู่ในเกณฑ์น้ำปานกลาง โดยเป็นปริมาณน้ำใช้การได้จริง 20,368 ล้านลูกบาศก์เมตร ซึ่งเขื่อนที่มีปริมาณน้ำกักเก็บ มากกว่า 80-100% มีเพียงเขื่อนเดียว คือ เขื่อนศรีนครินทร์ (84%) ส่วนเขื่อนที่มีน้ำน้อยวิกฤต มี 6 เขื่อน ได้แก่ เขื่อนลำปาว (30%) เขื่อนอุบลรัตน์ (26%) เขื่อนห้วยหลวง (28%) เขื่อนป่าสักชลสิทธิ์ (27%) เขื่อนกระเสียว (18%) และเขื่อนทับเสลา (24%)

น้ำในแม่น้ำสำคัญ : ประเทศไทยตอนบนยังคงมีระดับน้ำลดลงต่อเนื่อง โดยระดับน้ำในลำน้ำสายหลักบริเวณภาคเหนือมีระดับน้ำปานกลางถึงน้ำน้อย และมีระดับน้ำน้อยวิกฤตในลำน้ำสาขา ภาคตะวันออกเฉียงเหนือ ภาคตะวันออก และภาคใต้ โดยส่วนใหญ่มีระดับน้ำปานกลางถึงน้ำน้อย ส่วนภาคกลางมีระดับน้ำปานกลางถึงน้ำมาก แต่ยังคงมีน้ำล้นตลิ่งต่ำบริเวณปากแม่น้ำในช่วงน้ำทะเลหนุนสูง ได้แก่ บริเวณคลองสนามชัย ตำบลพันท้ายนรสิงห์ อำเภอเมืองสมุทรสาคร จังหวัดสมุทรสาคร

คาดการณ์

คาดการณ์ฝน : ช่วงวันที่ 1-3 เม.ย. 62 บริเวณความกดอากาศสูงแผ่ลงมาปกคลุมประเทศไทยตอนบน ส่งผลให้ประเทศไทยตอนบนจะกลับมามีพายุฤดูร้อน พายุฝนของลมกระโชกแรงเพิ่มมากขึ้นอีกครั้ง รวมทั้งอาจมีลูกเห็บตกได้บางแห่ง โดยเฉพาะในภาคตะวันออกเฉียงเหนือ ภาคตะวันออก และภาคกลาง ส่วนภาคใต้จะมีลมตะวันตกเฉียงเหนือลงมาพัดสอบกับลมตะวันออกเฉียงใต้ ส่งผลให้ภาคใต้กลับมามีฝนเพิ่มขึ้นและมีฝนตกหนักบางแห่ง ส่วนช่วงวันที่ 4-7 เม.ย. 62 บริเวณความกดอากาศสูงที่ปกคลุมประเทศไทยตอนบนจะเริ่มอ่อนกำลังลง ส่วนกระแสลมตะวันตกในระดับลมชั้นบน (ระดับ 5.5 กม.) ยังพัดปกคลุมประเทศไทยตอนบน ส่งผลให้ประเทศไทยตอนบนยังคงมีพายุฝนของลมกระโชกแรง รวมทั้งอาจมีลูกเห็บตกบางแห่งในช่วงวันที่ 4 เม.ย. 62 จากนั้นปริมาณฝนจะเริ่มลดลง ส่วนภาคใต้ลมตะวันตกที่พัดปกคลุมอ่าวไทยและภาคใต้จะมีกำลังแรงขึ้น ส่งผลให้ภาคใต้ยังคงมีฝนตกต่อเนื่องและมีฝนตกหนักบางแห่ง

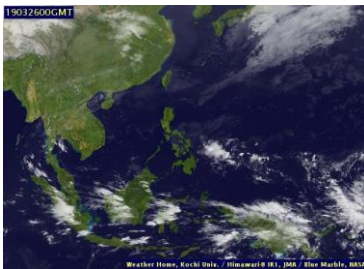
คาดการณ์ระดับน้ำในแม่น้ำเจ้าพระยา : จากการคาดการณ์สถานการณ์น้ำขึ้น-น้ำลงบริเวณอ่าวไทย โดยสถาบันสารสนเทศทรัพยากรน้ำ (องค์การมหาชน) คาดว่า วันที่ 2 เม.ย. 62 บริเวณสถานีกองบัญชาการกองทัพเรือน้ำลงต่ำสุดเวลา 23.00 น. ต่ำกว่าระดับน้ำทะเลปานกลาง 0.35 เมตร และน้ำขึ้นสูงสุดเวลา 06.00 น. สูงกว่าระดับน้ำทะเลปานกลาง 0.99 เมตร ส่วนบริเวณบ่อพระจุลจอมเกล้าน้ำลงต่ำสุดเวลา 22.00 น. ต่ำกว่าระดับน้ำทะเลปานกลาง 0.98 เมตร และน้ำขึ้นสูงสุดเวลา 05.00 น. สูงกว่าระดับน้ำทะเลปานกลาง 0.90 เมตร

คาดการณ์คลื่น : คาดว่าในช่วงวันที่ 1-7 เม.ย. 62 ลมตะวันออกเฉียงใต้ที่ปกคลุมอ่าวไทยมีกำลังอ่อนลง ส่งผลให้คลื่นลมในทะเลอ่าวไทยจะมีกำลังอ่อนลงด้วย โดยจะมีความคลื่นสูงประมาณ 1 เมตร

ลักษณะกลุ่มเมฆจากภาพถ่ายดาวเทียม

สปีดาร์นี้ประเทศไทยมีกลุ่มเมฆปกคลุมหนาแน่นในบางพื้นที่ของประเทศ โดยในช่วงวันที่ 27-28 มี.ค. 62 มีเมฆปกคลุมหนาแน่นบริเวณตอนบนของภาคเหนือ ภาคกลางด้านฝั่งตะวันตก ภาคตะวันออก และภาคใต้ตอนล่าง ในช่วงวันที่ 29-30 มี.ค. 62 มีกลุ่มเมฆปกคลุมบางเบาในบางบริเวณของภาคใต้ และภาคกลาง และมีกลุ่มเมฆปกคลุมหนาแน่นบริเวณภาคตะวันออกเฉียงเหนือ ในวันที่ 31 มี.ค. 62

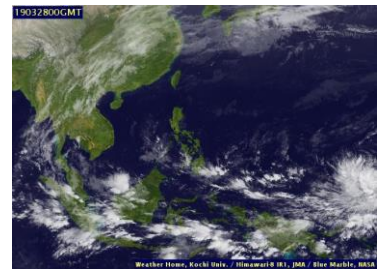
26 มี.ค. 62 07:00 น.



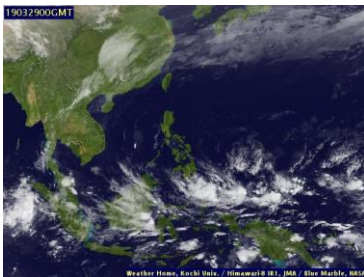
27 มี.ค. 62 07:00 น.



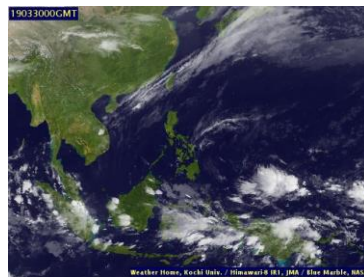
28 มี.ค. 62 07:00 น.



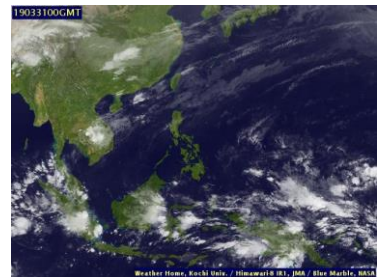
29 มี.ค. 62 07:00 น.



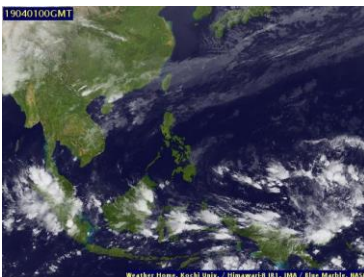
30 มี.ค. 62 07:00 น.



31 มี.ค. 62 07:00 น.



1 เม.ย. 62 07:00 น.

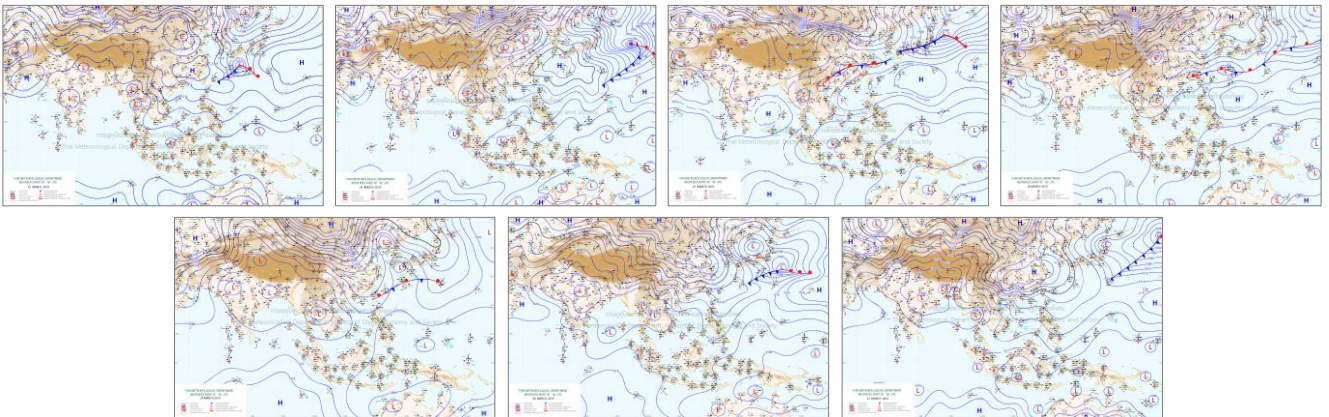


ที่มา: ภาพถ่ายจากดาวเทียม Himawari-8 จัดทำโดย Kochi University.
ข้อมูลเพิ่มเติม: <http://tiwrm.haii.or.th/TyphoonTracking/Goes9.php>

แผนที่อากาศ

สปีดาร์นี้บริเวณความกดอากาศสูงยังคงแผ่เป็นคลื่นลงมาจากทะเลจีนใต้มายังประเทศไทยตอนบน จากนั้นเริ่มอ่อนกำลังลงในช่วงวันที่ 28 มี.ค. 62 แต่กระแสลมตะวันตกในระดับลมชั้นบน (ระดับ 5.5 กม.) ยังคงพัดปกคลุมประเทศไทยตอนบน ทำให้ความชื้นถูกยกตัวขึ้นในแนวตั้ง ส่งผลให้ประเทศไทยตอนบนยังคงมีพายุฟ้าคะนอง ลมกระโชก หลังจากนั้นบริเวณความกดอากาศสูงอีกระลอกแผ่ลงมายังประเทศไทยอีกครั้ง ในวันที่ 29 มี.ค. 62 ส่งผลให้ประเทศไทยตอนบนกลับมาพายุฤดูร้อน พายุฟ้าคะนองและลมกระโชกแรงเพิ่มมากขึ้น ในวันที่ 31 มี.ค. 62 ส่วนลมตะวันออกยังคงพัดปกคลุมอ่าวไทยและภาคใต้ ส่งผลให้ภาคใต้ยังคงมีพายุตกในบางแห่ง หลังจากนั้นในวันที่ 28 มี.ค. 62 ลมตะวันตกเฉียงเหนือลงมาพัดสลับกับลมตะวันออกเฉียงใต้ ส่งผลให้ภาคใต้กลับมาพายุตกเพิ่มขึ้นและมีพายุหนักในบางแห่ง

ภาพแผนที่อากาศ ในช่วงวันที่ 26 มี.ค. 2562 ถึง วันที่ 1 เม.ย. 2562



ที่มา: กรมอุตุนิยมวิทยา

ข้อมูลเพิ่มเติม: http://www.thaiwater.net/TyphoonTracking/wc.php?imgwc=lastest_wc.jpg

สถานการณ์ฝนจากภาพเรดาร์ตรวจอากาศ

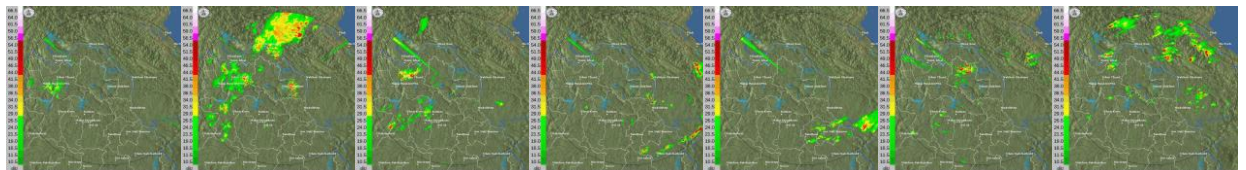
เครือข่ายภาพเรดาร์ตรวจวัดปริมาณฝนของกรมฝนหลวงและการบินเกษตรและกรมอุตุนิยมวิทยา ได้แก่ เรดาร์ขอนแก่น เรดาร์สกลนคร เรดาร์พิษณุโลก เรดาร์สมุทรสงคราม และเรดาร์ชุมพร ตรวจพบกลุ่มฝนตกหนักกระจายตัวในหลายพื้นที่ของบริเวณภาคตะวันออกเฉียงเหนือในช่วงวันที่ 27-28 มี.ค. 62 และ 30 มี.ค. - 1 เม.ย. 62 ภาคเหนือตรวจพบกลุ่มฝนตกหนักกระจายตัวเป็นบริเวณกว้างในวันที่ 26-27 มี.ค. 62 ภาคกลางและภาคตะวันออกตรวจพบกลุ่มฝนตกหนักกระจายตัวเกือบทั่วทั้งภาค โดยเฉพาะในช่วงวันที่ 27-28 มี.ค. 62 และ 1 เม.ย. 62 ส่วนภาคใต้ตรวจพบกลุ่มฝนตกหนักถึงหนักมากกระจุกตัวในหลายบริเวณตลอดทั้งสปีดาร์

ภาพเรดาร์ตรวจอากาศ ในช่วงวันที่ 26 มี.ค. 2562 ถึง วันที่ 1 เม.ย. 2562

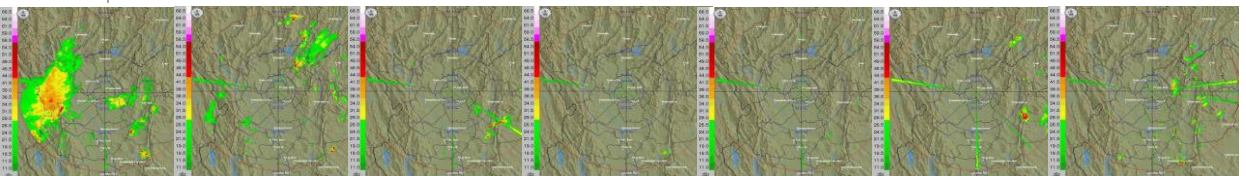
เรดาร์ขอนแก่น



เรดาร์สกลนคร



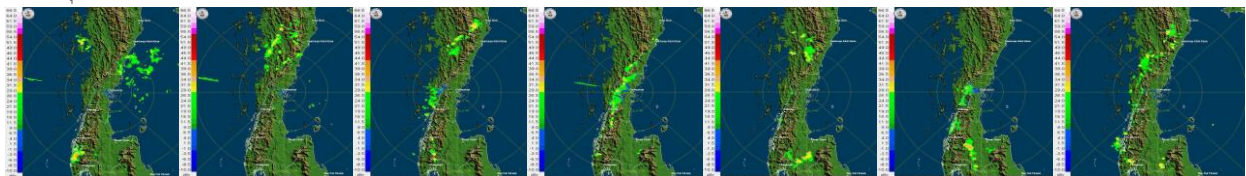
เรดาร์พิษณุโลก



เรดาร์สมุทรสงคราม



เรดาร์ชุมพร

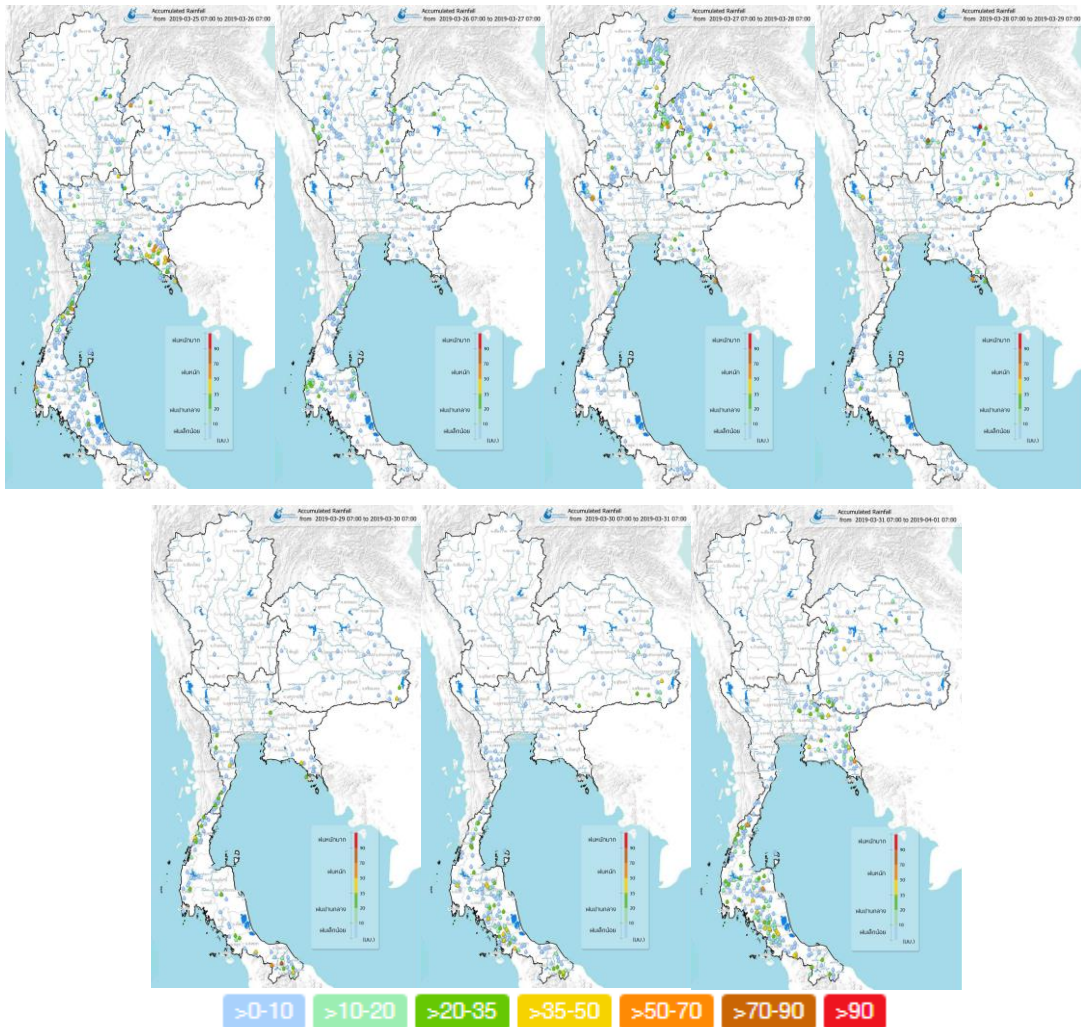


ที่มา: กรมอุตุนิยมวิทยา กรมฝนหลวงและการบินเกษตร และสำนักการระบายน้ำกรุงเทพมหานคร
ข้อมูลเพิ่มเติม: http://www.thaiwater.net/DATA/REPORT/php/radar/show_skaradar.php

ปริมาณฝนรายวันจากสถานีตรวจอากาศ

สัปดาห์นี้ประเทศไทยตอนบนมีฝนตกเล็กน้อยถึงปานกลางกระจายตัวอยู่เกือบทุกพื้นที่ โดยในช่วงต้นสัปดาห์ประเทศไทยตอนบนมีฝนตกเล็กน้อยถึงปานกลางกระจายตัวเกือบทุกบริเวณ และมีฝนตกหนักถึงหนักมากบริเวณจังหวัดเพชรบูรณ์ ขอนแก่น หนองบัวลำภู มหาสารคาม เลย กาฬจนบุรี จันทบุรี และตราด หลังจากนั้นในช่วงปลายสัปดาห์ปริมาณฝนลดลง เนื่องจากบริเวณความกดอากาศสูงที่แผ่ลงมาจากทะเลจีนใต้อ่อนกำลังลง และกลับมากวีกำลังแรงขึ้น ประกอบกับเกิดพายุฤดูร้อนในวันที่ 31 มี.ค. 62 ทำให้ในช่วงวันดังกล่าวมีปริมาณฝนตกเพิ่มขึ้นและมีฝนตกหนักมากบริเวณด้านตะวันออกของประเทศ โดยเฉพาะภาคตะวันออกเฉียงเหนือและภาคตะวันออก บริเวณจังหวัดจันทบุรีและตราด ส่วนภาคใต้มีปริมาณฝนตกปานกลางถึงหนักกระจายตัวอยู่ทั่วทุกบริเวณตลอดทั้งสัปดาห์ โดยเฉพาะบริเวณจังหวัดประจวบคีรีขันธ์ พังงา นครศรีธรรมราช ยะลา และนราธิวาส ที่มีฝนตกหนักมาก

ปริมาณฝนสะสมรายวัน ในช่วงวันที่ 25 มี.ค. 2562 ถึง วันที่ 31 มี.ค. 2562

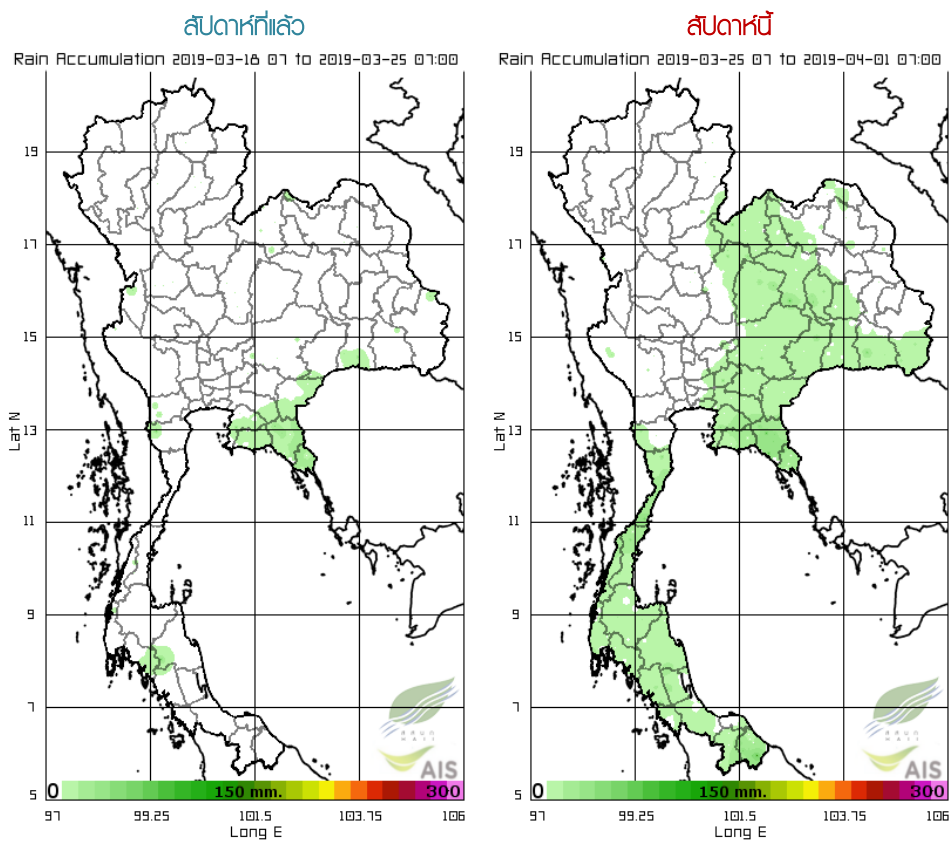


ที่มา: คลังข้อมูลน้ำและภูมิอากาศแห่งชาติ

ข้อมูลเพิ่มเติม: <http://www.nhc.in.th/product/latest/img/rain24.jpg>

ปริมาณฝนทั้งสปีดาร์

สปีดาร์นี้ประเทศไทยมีฝนตกเพิ่มขึ้นมากจากสปีดาร์ที่ผ่านมา โดยเฉพาะบริเวณภาคตะวันออกเฉียงเหนือ ภาคตะวันออก และภาคใต้ เนื่องจากได้รับอิทธิพลจากพายุฤดูร้อนในช่วงปลายสปีดาร์ ทั้งนี้ปริมาณฝนสะสม 7 วัน ที่วัดได้จากระบบโทรมาตรของสถาบันสารสนเทศทรัพยากรน้ำสูงสุด 3 อันดับแรก ได้แก่ จังหวัดนราธิวาส 140 มิลลิเมตร จังหวัดตราด 130 มิลลิเมตร และจังหวัดขอนแก่น 102 มิลลิเมตร



ที่มา: สถาบันสารสนเทศทรัพยากรน้ำ (องค์การมหาชน)

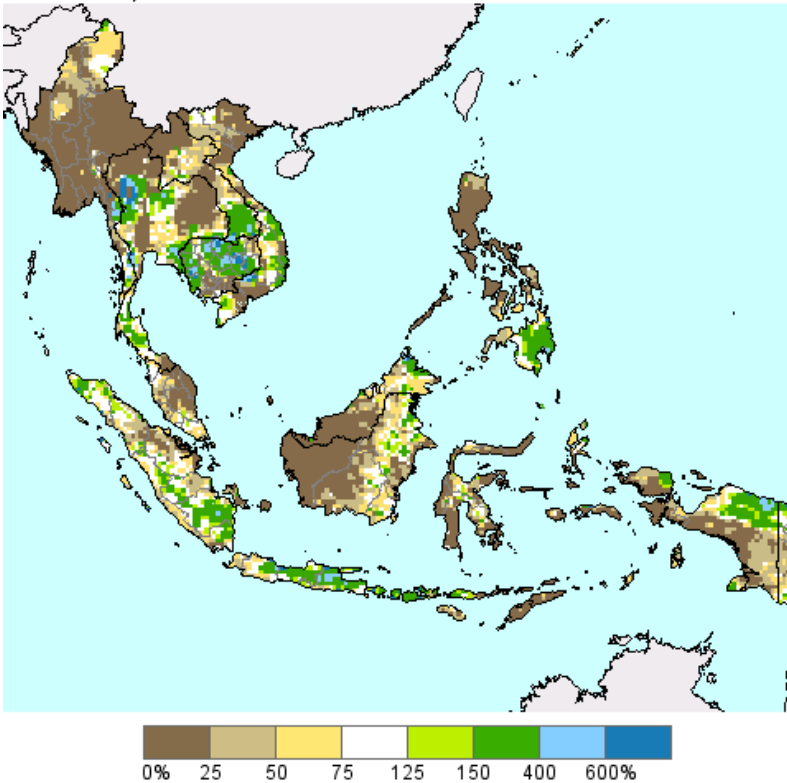
ข้อมูลเพิ่มเติม: http://www.thaiwater.net/DATA/site/content/fs_show_top7.html?type=rain_acc&sort_type=max

สภาวะฝนที่ผิดปกติ

(ในช่วงวันที่ 18-24 มีนาคม 2562)

- ภาคเหนือ มีปริมาณฝนต่ำกว่าเกณฑ์ปกติมาก ยกเว้นบริเวณตอนล่างของภาคมีปริมาณฝนใกล้เคียงเกณฑ์ปกติ
- ภาคตะวันออกเฉียงเหนือ มีปริมาณฝนต่ำกว่าเกณฑ์ปกติมาก ยกเว้นบางบริเวณของด้านฝั่งตะวันตกของภาคที่มีปริมาณฝนใกล้เคียงเกณฑ์ปกติ
- ภาคกลาง มีปริมาณฝนใกล้เคียงเกณฑ์ปกติ ยกเว้นตอนกลางของภาคมีปริมาณฝนต่ำกว่าเกณฑ์ปกติมาก
- ภาคตะวันออก มีปริมาณฝนต่ำกว่าเกณฑ์ปกติ ยกเว้นด้านฝั่งตะวันออกของภาคมีปริมาณฝนใกล้เคียงเกณฑ์ปกติ
- ภาคใต้ มีปริมาณฝนใกล้เคียงเกณฑ์ปกติ ยกเว้นตอนล่างของภาคมีปริมาณฝนต่ำกว่าเกณฑ์ปกติมาก
- กรุงเทพฯและปริมณฑล มีปริมาณฝนต่ำกว่าเกณฑ์ปกติมาก

Percent of Normal Precipitation (USAF 557th WW)
Mar. 18 - 24, 2019

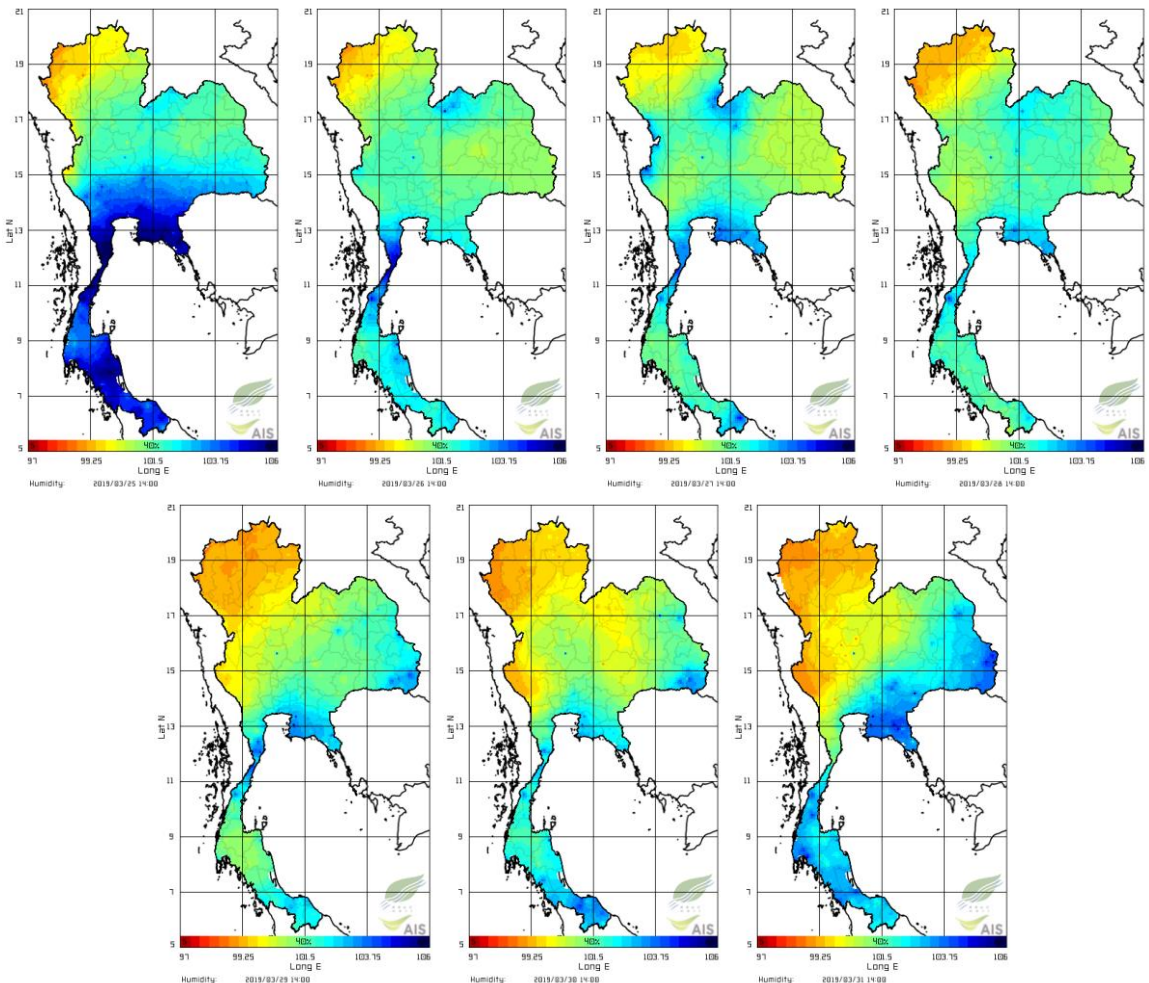


> 600 สูงกว่าเกณฑ์ปกติมาก
 400-600 สูงกว่าเกณฑ์ปกติ
 150-400 สูงกว่าเกณฑ์ปกติเล็กน้อย
 75-150 ใกล้เคียงเกณฑ์ปกติ
 50-75 ต่ำกว่าเกณฑ์ปกติ
 <= 50 ต่ำกว่าเกณฑ์ปกติมาก

ความชื้นในอากาศ

แผนภาพแสดงการกระจายตัวของความชื้นในอากาศสะสมช่วงเวลา 14.00 น. ระหว่างวันที่ 25-31 มี.ค. 62 พบว่าประเทศไทยตอนบนมีความชื้นในอากาศค่อนข้างต่ำเกือบตลอดทั้งสปีดาร์ เนื่องจากบริเวณความกดอากาศสูงอ่อนกำลังลงในช่วงวันที่ 28 มี.ค. 62 ส่งผลให้ประเทศไทยตอนบนมีปริมาณฝนลดลง และกลับมามีฝนตกหนักอีกครั้งเนื่องจากพายุฤดูร้อนในช่วงวันที่ 31 มี.ค. 62 โดยบริเวณภาคเหนือตอนบนที่มีความชื้นค่อนข้างต่ำและความชื้นในอากาศค่อยๆ ลดต่ำลง และมีความชื้นในอากาศต่ำมากเกือบทุกบริเวณของภาคในช่วงวันที่ 28-31 มี.ค. 62 ภาคตะวันออกเฉียงเหนือมีความชื้นค่อนข้างสูงในช่วงต้นสปีดาร์ และค่อยๆ ลดต่ำลงในช่วงปลายสปีดาร์ บริเวณด้านตะวันตกของภาค ในช่วงวันที่ 29-31 มี.ค. 62 ส่วนบริเวณด้านตะวันออกของภาคมีความชื้นเพิ่มสูงขึ้นในวันที่ 31 มี.ค. 62 ภาคตะวันออกมีความชื้นสูงเกือบตลอดทั้งสปีดาร์ โดยเฉพาะในช่วงวันที่ 25, 27 และ 31 มี.ค. 62 และภาคกลางมีความชื้นสูงมากในวันที่ 25 มี.ค. 62 และความชื้นในอากาศค่อยๆ ลดต่ำลง โดยมีความชื้นค่อนข้างต่ำบริเวณด้านตะวันตกของภาคในช่วงวันที่ 29-31 มี.ค. 62 ส่วนภาคใต้มีความชื้นสูงเกือบตลอดทั้งสปีดาร์ โดยเฉพาะวันที่ 25 มี.ค. 62 หลังจากนั้นความชื้นบริเวณตอนล่างของภาคค่อยๆ ลดต่ำลง และกลับมาเพิ่มสูงขึ้นอีกครั้งในวันที่ 31 มี.ค. 62 เนื่องจากมีฝนตกเพิ่มมากขึ้นและมีฝนตกหนักในบางแห่ง

ความชื้นในอากาศ ในช่วงวันที่ 25 มี.ค. 2562 ถึง วันที่ 31 มี.ค. 2562



ความชื้นผิวดิน

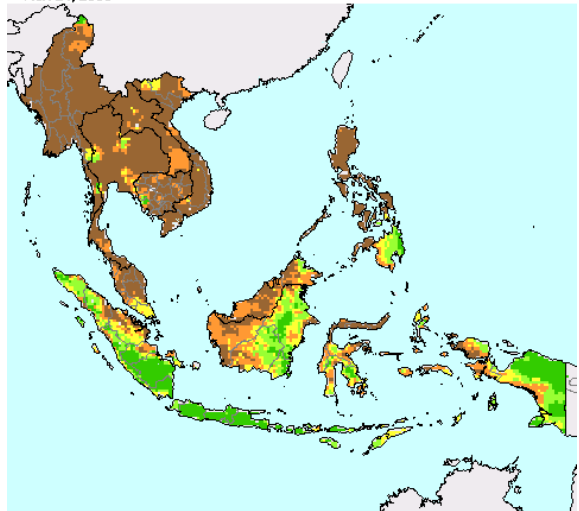
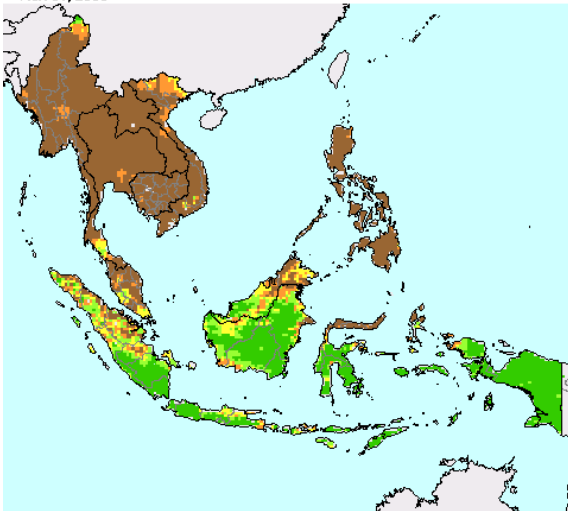
วันที่ 24 มี.ค. 62 ความชื้นผิวดินของประเทศไทยเพิ่มขึ้นจากสัปดาห์ที่ผ่านม โดยเฉพาะในบางบริเวณของจังหวัดตาก เลย เพชรบูรณ์ ชัยภูมิ นครราชสีมา สระแก้ว ปราจีนบุรี และประจวบคีรีขันธ์ ที่มีความชื้นผิวดินเพิ่มขึ้นจากสัปดาห์ที่ผ่าน ส่วนบริเวณภาคใต้ตอนล่างมีความชื้นผิวดินลดลงจากสัปดาห์ที่ผ่านม

วันที่ 17 มี.ค. 62

วันที่ 24 มี.ค. 62

Surface Soil Moisture (USAF 557th WW)
Mar. 17, 2019

Surface Soil Moisture (USAF 557th WW)
Mar. 24, 2019



0 (mm) 5 10 15 20 25.4 (mm)

0 (mm) 5 10 15 20 25.4 (mm)

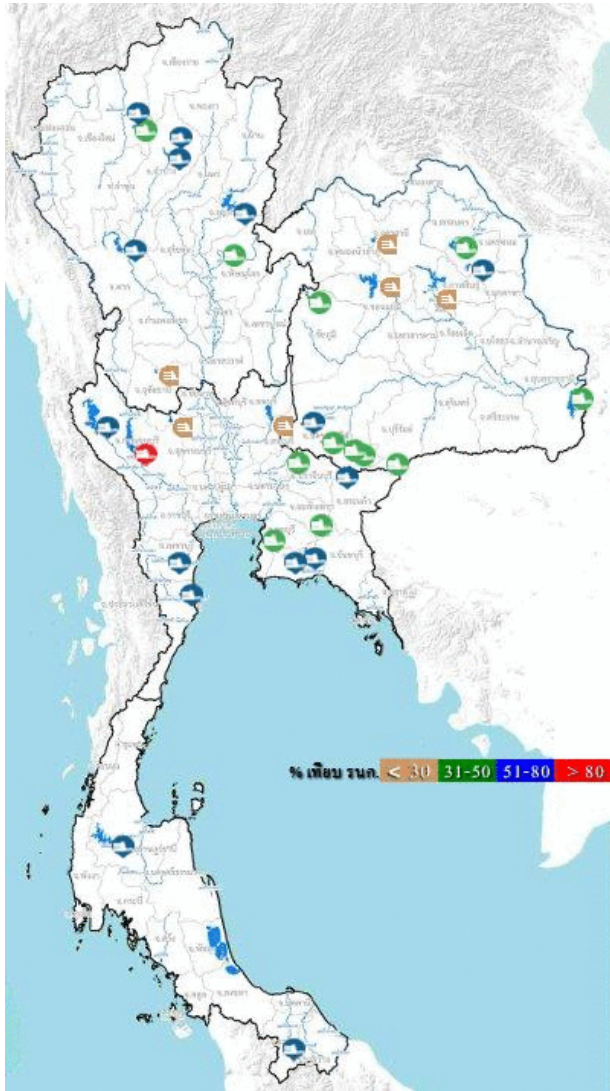
USDA Foreign Agricultural Service
Office of Global Analysis
International Production Assessment Division
Source: United States Air Force
557th Weather Wing
<http://www.557weatherwing.af.mil/>

USDA Foreign Agricultural Service
Office of Global Analysis
International Production Assessment Division
Source: United States Air Force
557th Weather Wing
<http://www.557weatherwing.af.mil/>

ที่มา: USDA (United States Department of Agriculture)

ข้อมูลเพิ่มเติม: <<https://ipad.fas.usda.gov/cropeplorer/imageview.aspx?regionid=seasia>>

สถานการณ์น้ำในเขื่อนขนาดใหญ่ทั่วประเทศ



ปัจจุบันเขื่อนขนาดใหญ่ทั้ง 35 แห่ง ทั่วประเทศ มีปริมาณน้ำกักเก็บรวมกันทั้งสิ้น 43,910 ล้านลูกบาศก์เมตร คิดเป็น 62% ของความจุสถานการณ์อยู่ในเกณฑ์น้ำปานกลาง โดยเป็นปริมาณน้ำใช้การได้จริง 20,368 ล้านลูกบาศก์เมตร ซึ่งเขื่อนที่มีปริมาณน้ำกักเก็บ มากกว่า 80-100% มีเพียงเขื่อนเดียว คือ เขื่อนศรีนครินทร์ (84%) ส่วนเขื่อนที่มีน้ำน้อยวิกฤต มี 6 เขื่อน ได้แก่ เขื่อนลำปาว (30%) เขื่อนอุบลรัตน์ (26%) เขื่อนห้วยหลวง (28%) เขื่อนป่าสักชลสิทธิ์ (27%) เขื่อนกระเสียว (18%) และเขื่อนทับเสลา (24%)

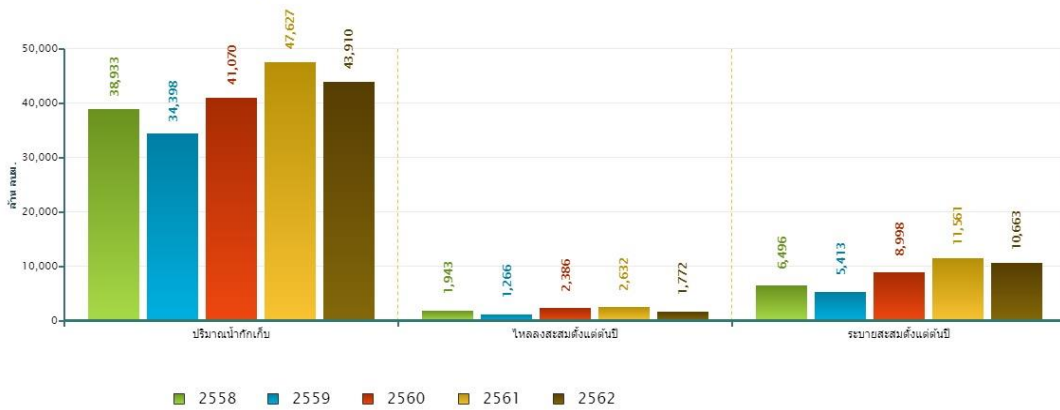
ที่มา: คลังข้อมูลน้ำและภูมิอากาศแห่งชาติ

ข้อมูลเพิ่มเติม : <http://watersituation.thaiwater.net/v1/public/report/dam>

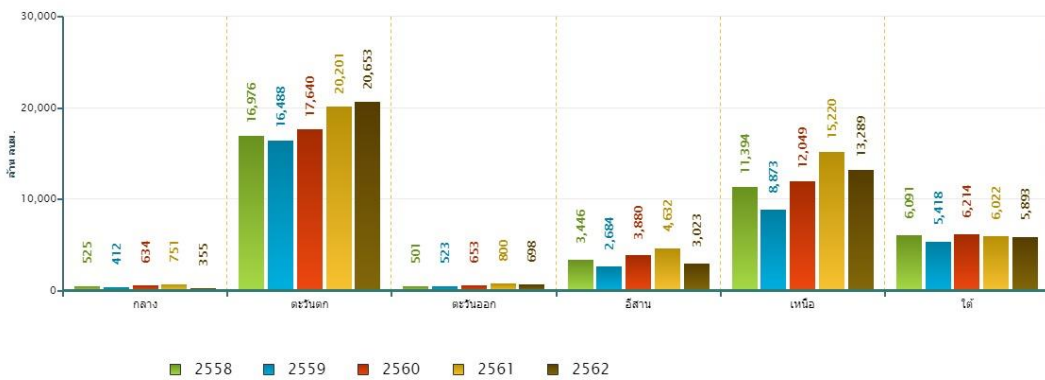
สถานการณ์น้ำในเขื่อนขนาดใหญ่ทั่วประเทศ

ณ วันที่ 1 เม.ย. 62 ปริมาณน้ำกักเก็บในเขื่อนขนาดใหญ่ทั้ง 35 แห่งทั่วประเทศ มีอยู่ 43,910 ล้านลูกบาศก์เมตร ซึ่งเมื่อเปรียบเทียบกับข้อมูลย้อนหลังตั้งแต่ปี 2558-2562 พบว่าปี 2562 ภาคตะวันตกมีปริมาณน้ำกักเก็บมากที่สุด ส่วนภาคกลางมีปริมาณน้ำกักเก็บรองจากปี 2559 ภาคตะวันออกเฉียงเหนือมีปริมาณน้ำกักเก็บรองจากปี 2558 ส่วนภาคตะวันออกเฉียงเหนือ และภาคใต้มีปริมาณน้ำกักเก็บรองจากปี 2561 ปริมาณน้ำไหลลงอ่างฯ สะสมตั้งแต่ต้นปีมีปริมาณ 1,772 ล้านลูกบาศก์เมตร ซึ่งเป็นปริมาณน้ำไหลลงอ่างฯ สะสม รองจากปี 2558 และปริมาณน้ำระบายสะสมตั้งแต่ต้นปีมีปริมาณ 10,663 ล้านลูกบาศก์เมตร ซึ่งเป็นปริมาณน้ำระบายสะสมสูงเป็นอันดับที่ 2 รองจากปี 2561

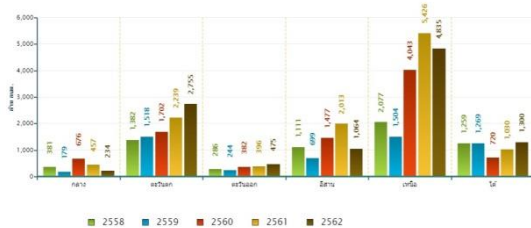
สถานการณ์น้ำในอ่างเก็บน้ำขนาดใหญ่ วันที่ 1 เมษายน



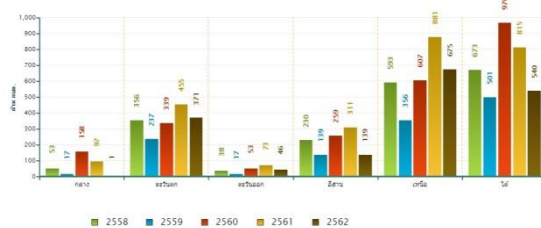
ปริมาณการเก็บกักรายภาค วันที่ 1 เมษายน



ปริมาณน้ำระบายสะสมตั้งแต่ปีรายภาค วันที่ 1 เมษายน



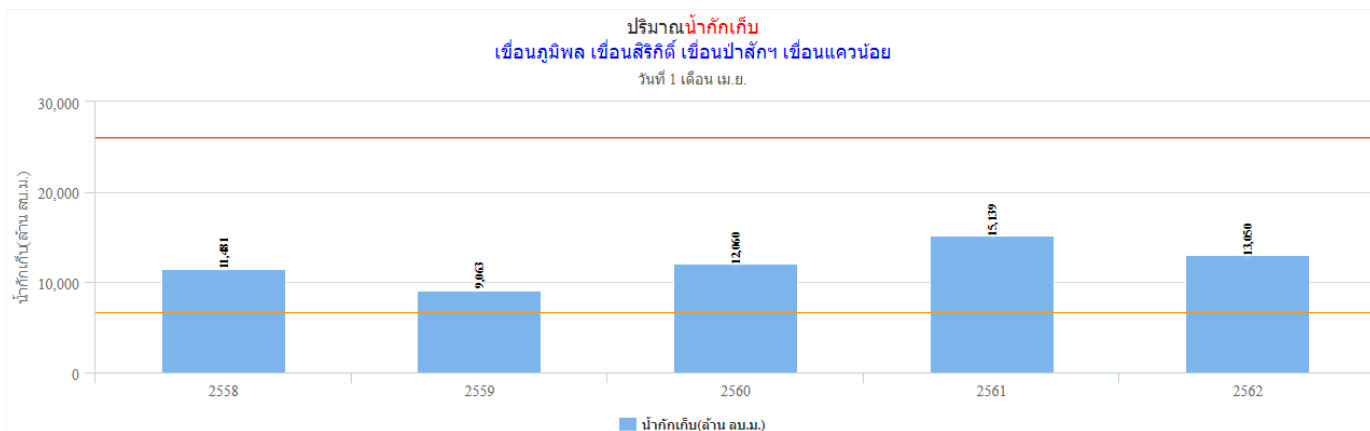
ปริมาณน้ำไหลลงอ่างฯสะสมตั้งแต่ปีรายภาค วันที่ 1 เมษายน



ที่มา : คลังข้อมูลน้ำและภูมิอากาศแห่งชาติ

สถานการณ์น้ำในเขื่อนพื้นที่ลุ่มน้ำเจ้าพระยา

วันที่ 1 เม.ย. 62 เขื่อนขนาดใหญ่ทั้ง 4 เขื่อนหลักในลุ่มน้ำเจ้าพระยา มีปริมาณน้ำกักเก็บรวมกัน 13,050 ล้านลูกบาศก์เมตร เป็นปริมาณน้ำใช้การได้ 6,354 ล้านลูกบาศก์เมตร ซึ่งเป็นปริมาณน้ำกักเก็บที่คาดว่าจะเพียงพอสำหรับใช้อุปโภคบริโภค การเกษตร และรักษาระบบนิเวศ ในช่วงฤดูแล้งปี 2561/2562

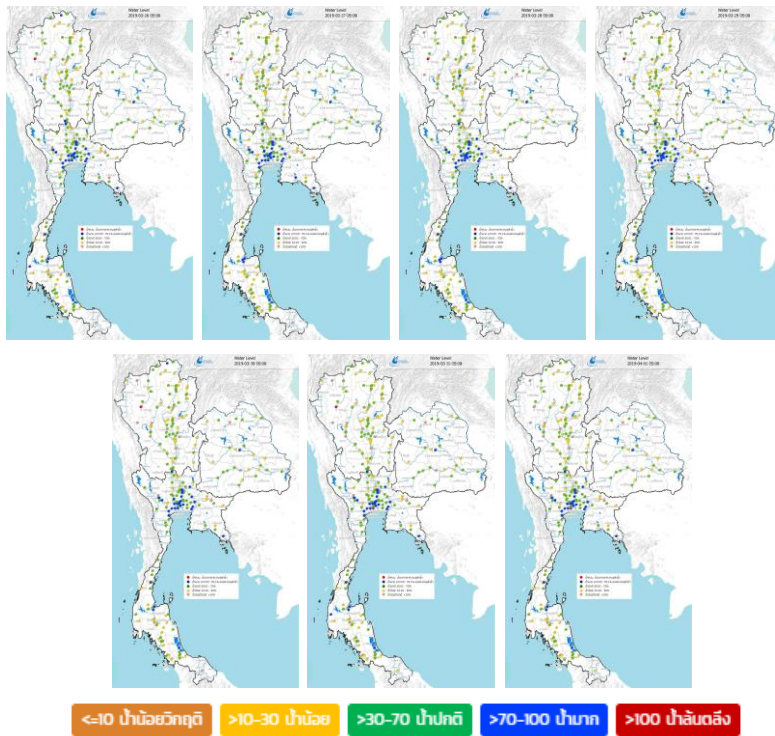


ที่มา : คลังข้อมูลน้ำแล้งภูมิภาคแห่งชาติ

ระดับน้ำในแม่น้ำสายหลัก

ประเทศไทยตอนบนยังคงมีระดับน้ำลดลงต่อเนื่อง โดยระดับน้ำในลำน้ำสายหลักบริเวณภาคเหนือมีระดับน้ำปานกลางถึงน้ำน้อย และมีระดับน้ำน้อยวิกฤตในลำน้ำสาขา ภาคตะวันออกเฉียงเหนือ ภาคตะวันออก และภาคใต้ โดยส่วนใหญ่มีระดับน้ำปานกลางถึงน้ำน้อย ส่วนภาคกลางมีระดับน้ำปานกลางถึงน้ำมาก แต่ยังคงมีน้ำล้นตลิ่งต่ำบริเวณปากแม่น้ำในช่วงน้ำทะเลหนุนสูง ได้แก่ บริเวณคลองสนามชัย ตำบลพินท้ายนรสิงห์ อำเภอเมืองสมุทรสาคร จังหวัดสมุทรสาคร

ระดับน้ำในแม่น้ำสายหลัก ในช่วงวันที่ 26 มี.ค. 2562 ถึง วันที่ 1 เม.ย. 2562



ที่มา: คลังข้อมูลน้ำเสถียรภาคแห่งชาติ

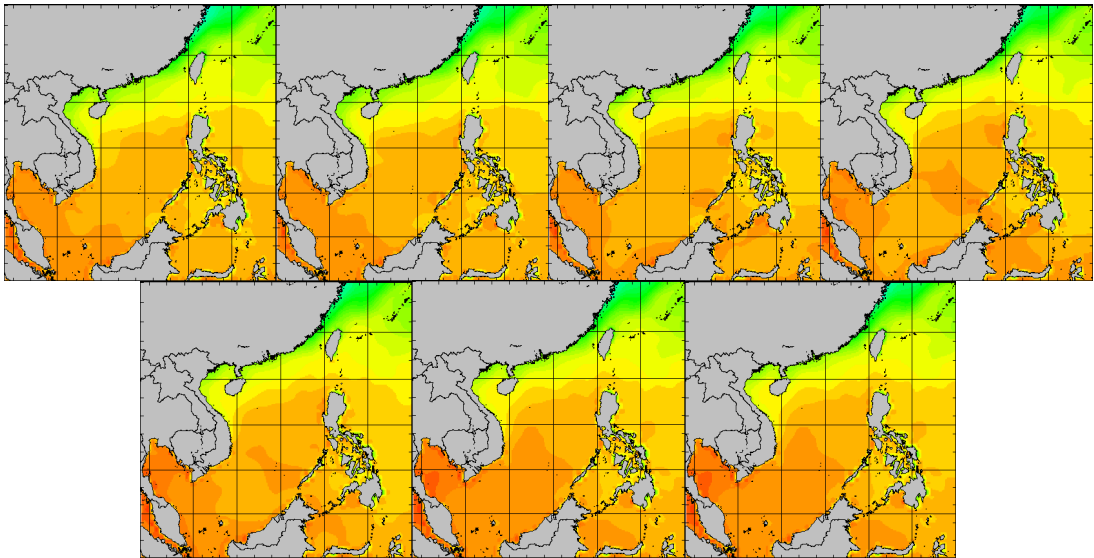
ข้อมูลเพิ่มเติม: http://www.nhc.in.th/product/history/map/water_level

อุณหภูมิผิวน้ำทะเล

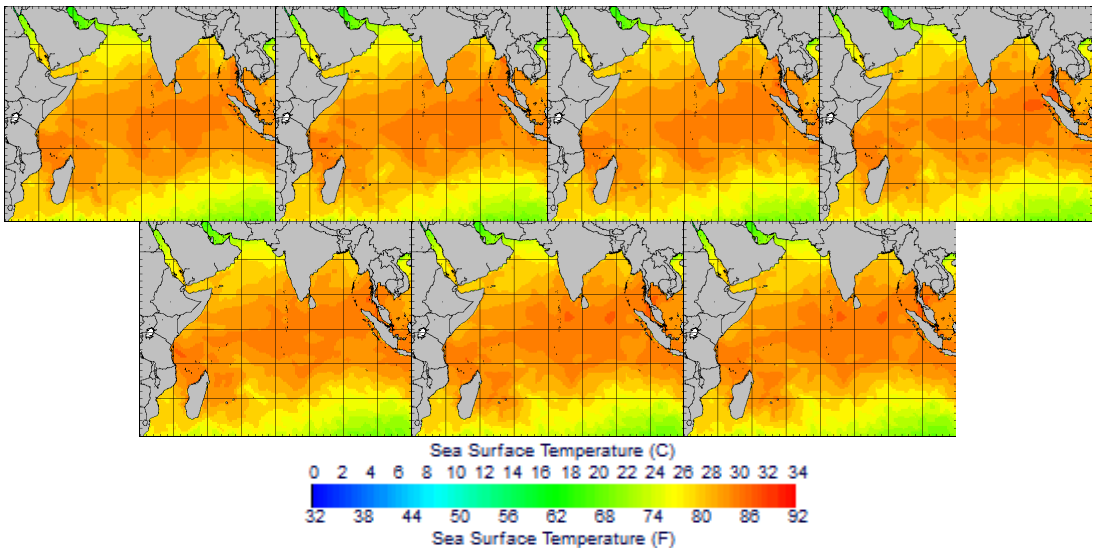
อุณหภูมิผิวน้ำทะเลในสปีดาร์นี้ พบว่า เกือบตลอดทั้งสปีดาร์บริเวณทะเลฝั่งอ่าวไทยมีอุณหภูมิผิวน้ำทะเลประมาณ 28-30 องศาเซลเซียส ส่วนบริเวณทะเลฝั่งอันดามันมีอุณหภูมิผิวน้ำทะเลประมาณ 26-28 องศาเซลเซียส ตลอดทั้งสปีดาร์

อุณหภูมิผิวน้ำทะเล ในช่วงวันที่ 26 มี.ค. 2562 ถึง วันที่ 1 เม.ย. 2562

ฝั่งอ่าวไทย



ฝั่งอันดามัน



ที่มา: Oceanweather, Inc.

ข้อมูลเพิ่มเติม: http://tiwm.haii.or.th/DATA/REPORT/php/show_sst.php

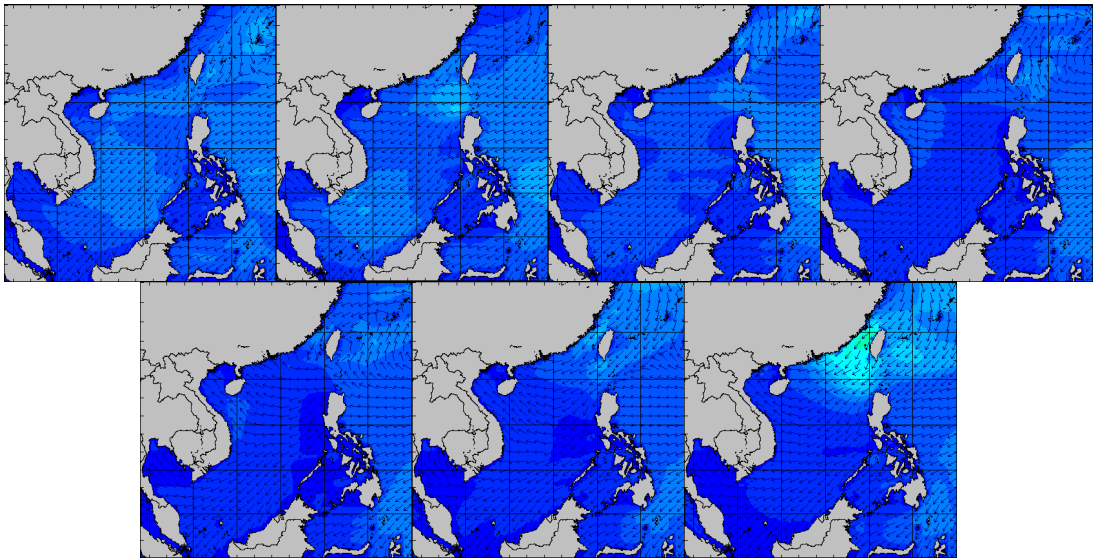
http://tiwm.haii.or.th/DATA/REPORT/php/show_amdsst.php

ความสูงและทิศทางคลื่นทะเล

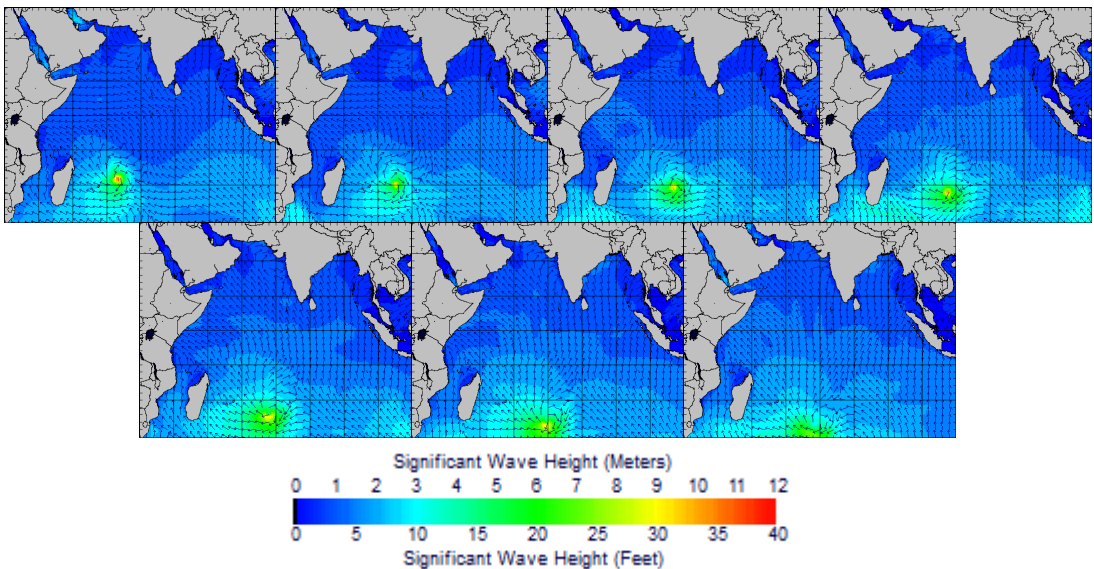
สปีดาร์นี้ความสูงคลื่นบริเวณทะเลฝั่งอ่าวไทยมีคลื่นสูงประมาณ 1 เมตร และทะเลฝั่งอันดามันมีความสูงคลื่นประมาณ 1-1.5 เมตร ตลอดทั้งสปีดาร์

ความสูงและทิศทางคลื่นทะเล ในช่วงวันที่ 26 มี.ค. 2562 ถึง วันที่ 1 เม.ย. 2562

ฝั่งอ่าวไทย



ฝั่งอันดามัน



ที่มา: Oceanweather, Inc.

ข้อมูลเพิ่มเติม: http://www.thaiwater.net/DATA/REPORT/php/show_wave.php?zone=Ind

http://www.thaiwater.net/DATA/REPORT/php/show_wave.php?zone=scs

น้ำเค็มรุก

จากการตรวจวัดค่าความเค็มในแม่น้ำสายหลักทั้ง 4 สาย ได้แก่ แม่น้ำเจ้าพระยา แม่น้ำท่าจีน แม่น้ำบางปะกง และแม่น้ำแม่กลอง ซึ่งพบสถานการณ์น้ำเค็มเกินเกณฑ์มาตรฐานน้ำดิบเพื่อการเกษตร 2.00 กรัม/ลิตร บริเวณแม่น้ำบางปะกง ณ สถานีบางเตน และบริเวณแม่น้ำแม่กลอง ณ สถานีอัมพวา ส่วนแม่น้ำเจ้าพระยาและแม่น้ำท่าจีนอยู่ในเกณฑ์ปกติ

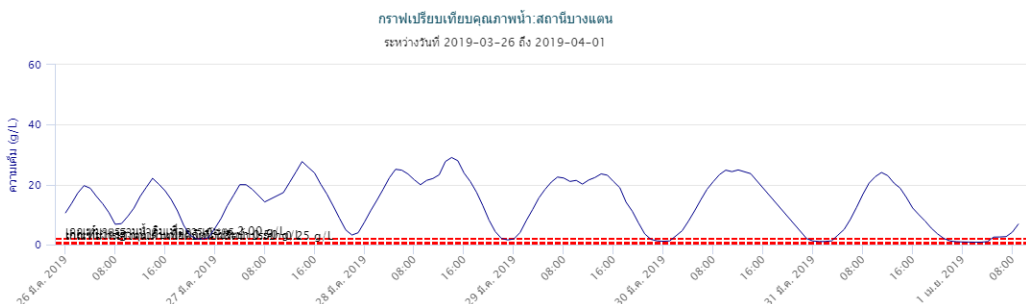
แม่น้ำเจ้าพระยา (อยู่ในเกณฑ์ปกติ)



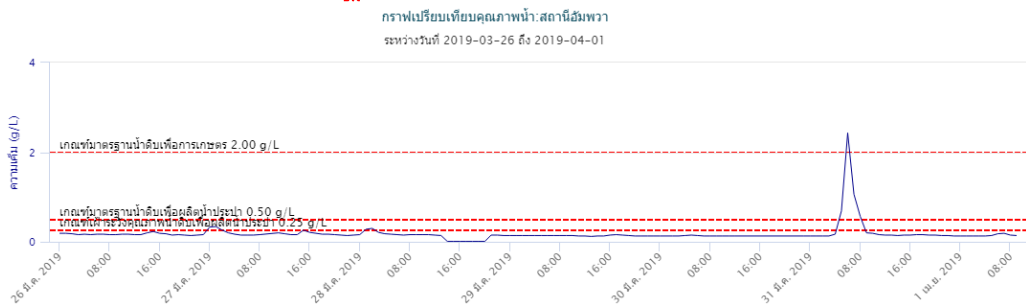
แม่น้ำท่าจีน (อยู่ในเกณฑ์ปกติ)



แม่น้ำบางปะกง (เกินเกณฑ์มาตรฐานน้ำดิบเพื่อการเกษตร 2.00 กรัม/ลิตร)



แม่น้ำแม่กลอง (เกินเกณฑ์มาตรฐานน้ำดิบเพื่อการเกษตร 2.00 กรัม/ลิตร)



ที่มา: คลังข้อมูลน้ำและอากาศแห่งชาติ

ข้อมูลเพิ่มเติม: <http://www.thaiwater.net/v3/salinity>

แผน/ผลการเพาะปลูกพืชในช่วงฤดูแล้ง ปี 2561/2562

ปัจจุบันทั่วทั้งประเทศมีการปลูกข้าวนาปรังและพืชไร่-พืชผักไปแล้วทั้งสิ้น 9.25 ล้านไร่ หรือคิดเป็น 88.46% ซึ่งยังคงอยู่ในแผนที่ยังว่างไว้ โดยบริเวณภาคตะวันตกมีการเพาะปลูกไปแล้วทั้งสิ้น 1.13 ล้านไร่ ซึ่งมีการเพาะปลูกเกินแผนที่วางไว้ 7.62% รองลงมาคือ บริเวณภาคตะวันออกมีการเพาะปลูกไปแล้ว 0.43 ล้านไร่ ซึ่งมีการเพาะปลูกเกินแผนที่วางไว้ 6.38% และบริเวณลุ่มน้ำเจ้าพระยามีการเพาะปลูกไปแล้ว 5.94 ล้านไร่ หรือคิดเป็น 97.73% ของแผนที่วางไว้ หากพิจารณาในรายละเอียด พบว่ามีการปลูกข้าวนาปรังไปแล้ว 8.68 ล้านไร่ หรือคิดเป็น 108.11% ซึ่งมีการเพาะปลูกเกินแผนที่วางไว้ 8.11% โดยภาคเหนือปลูกข้าวนาปรังเกินแผนที่วางไว้ไปแล้ว 42.62% รองลงมาคือ ภาคตะวันออก บริเวณลุ่มน้ำเจ้าพระยา และภาคตะวันตก ซึ่งปลูกเกินแผนที่วางไว้ 15.24% 10.38% และ 8.82% ตามลำดับ และมีการปลูกพืชไร่-พืชผักไปแล้ว 0.57 ล้านไร่ หรือคิดเป็น 23.80% โดยภาคกลางมีการปลูกพืชไร่-พืชผักไปแล้วทั้งสิ้น 3,000 ไร่ ซึ่งมีการเพาะปลูกเกินแผนที่วางไว้ถึง 207.46% (ประมาณ 3.07 เท่า) ของแผนที่วางไว้ รองลงมาคือ ภาคตะวันตก ซึ่งมีการปลูกเกินแผนที่วางไว้แล้ว 1.58% และสำหรับพื้นที่อื่นๆ ยังคงเป็นไปตามแผน

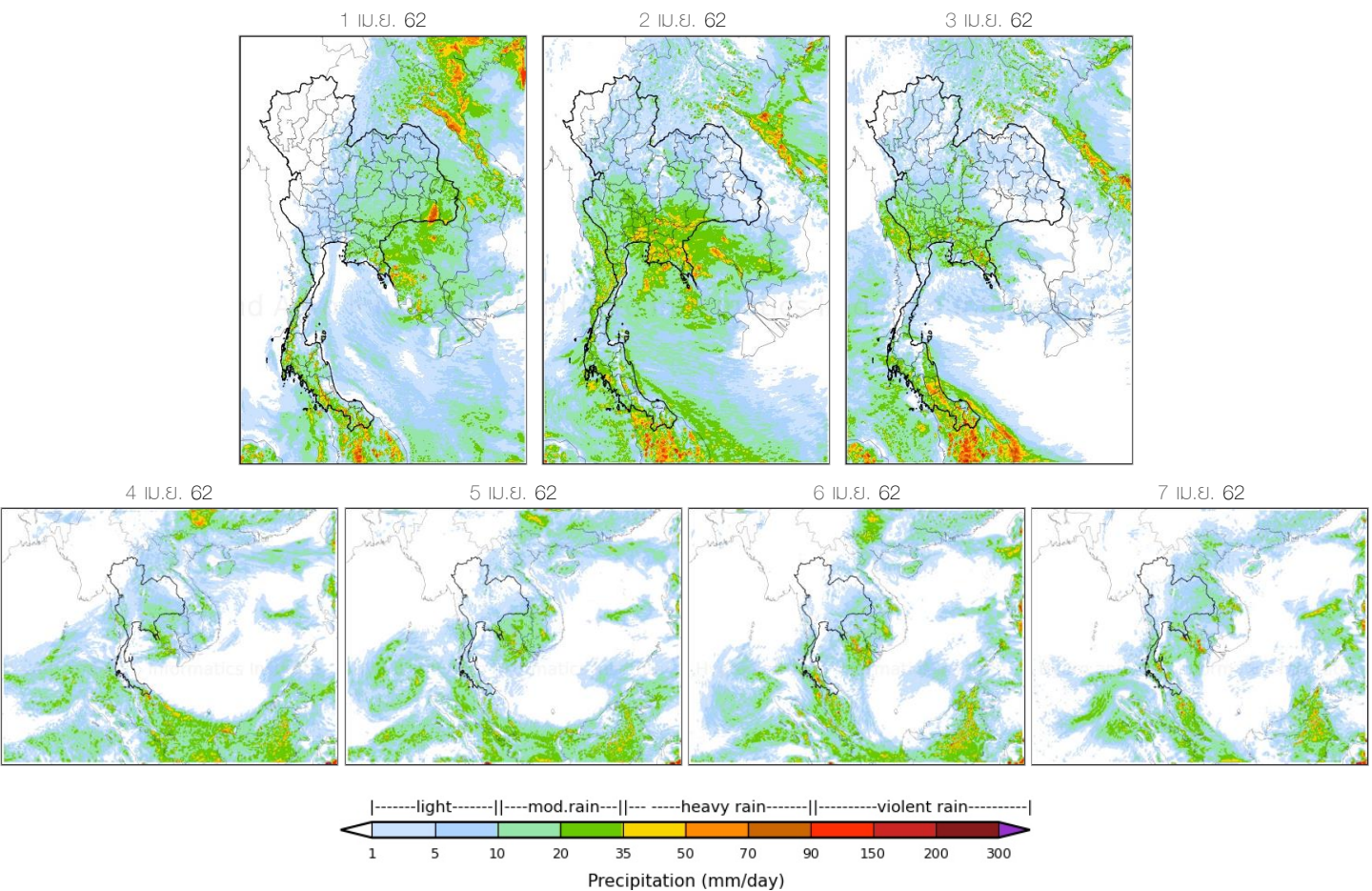
ภาค	ข้าวนาปรัง				พืชไร่-พืชผัก				รวม			
	แผน (ล้านไร่)	ผล (ล้านไร่)	%	เกิน (ล้านไร่)	แผน (ล้านไร่)	ผล (ล้านไร่)	%	เกิน (ล้านไร่)	แผน (ล้านไร่)	ผล (ล้านไร่)	%	เกิน (ล้านไร่)
เหนือ	0.51	0.73	142.81	0.25	0.84	0.23	26.89	0.06	1.35	0.96	70.68	0.31
ตะวันออกเฉียงเหนือ	0.75	0.66	87.57	0.04	0.57	0.04	7.41	0.01	1.32	0.70	52.89	0.05
กลาง	0.06	0.02	31.83	0.007	0.001	0.003	307.46		0.06	0.02	37.00	0.007
ตะวันออก	0.35	0.41	115.24	0.26	0.05	0.03	49.00	0.01	0.41	0.43	106.38	0.27
ตะวันตก	0.87	0.95	108.82	0.01	0.17	0.18	101.58	0.007	1.05	1.13	107.62	0.02
ใต้	0.18	0.07	35.75	0.002	0.01	0.01	89.62	0.001	0.20	0.08	39.56	0.002
ลุ่มน้ำเจ้าพระยา	5.30	5.85	110.38	2.82	0.77	0.08	10.82	0.02	6.07	5.94	97.73	2.84
ทั้งประเทศ	8.03	8.68	108.11	3.39	2.43	0.57	23.54	0.11	10.46	9.25	88.46	3.50

ที่มา : กรมชลประทาน ข้อมูล ณ วันที่ 27 มีนาคม 2562

สถานการณ์ฝน 7 วัน ข้างหน้า

- **ช่วงวันที่ 1-3 เม.ย. 62** บริเวณความกดอากาศสูงที่แผ่ลงมาปกคลุมประเทศไทยตอนบน ส่งผลให้ประเทศไทยตอนบนจะกลับมามีพายุฤดูร้อน ฝนฟ้าคะนองลมกระโชกแรงเพิ่มมากขึ้นอีกครั้ง รวมทั้งอาจมีลูกเห็บตกได้บางแห่ง โดยเฉพาะในภาคตะวันออกเฉียงเหนือ ภาคตะวันออก และภาคกลาง ส่วนภาคใต้จะมีลมตะวันออกเฉียงเหนือลงมาพัดสอกับลมตะวันออกเฉียงใต้ ส่งผลให้ภาคใต้กลับมามีฝนเพิ่มขึ้นและมีฝนตกหนักบางแห่ง
- **ช่วงวันที่ 4-7 เม.ย. 62** บริเวณความกดอากาศสูงที่ปกคลุมประเทศไทยตอนบนจะเริ่มอ่อนกำลังลง ส่วนกระแสลมตะวันตกในระดับบน (ระดับ 5.5 กม.) ยังพัดปกคลุมประเทศไทยตอนบน ส่งผลให้ประเทศไทยตอนบนยังคงมีฝนฟ้าคะนองลมกระโชกแรง รวมทั้งอาจมีลูกเห็บตกบางแห่งในช่วงวันที่ 4 เม.ย. 62 จากนั้นปริมาณฝนจะเริ่มลดลง ส่วนภาคใต้ลมตะวันออกเฉียงใต้พัดปกคลุมอ่าวไทยและภาคใต้จะมีกำลังแรงขึ้น ส่งผลให้ภาคใต้ยังคงมีฝนตกต่อเนื่องและมีฝนตกหนักบางแห่ง

การคาดการณ์ฝน ระหว่างวันที่ 1 เม.ย. 2562 ถึง วันที่ 7 เม.ย. 2562

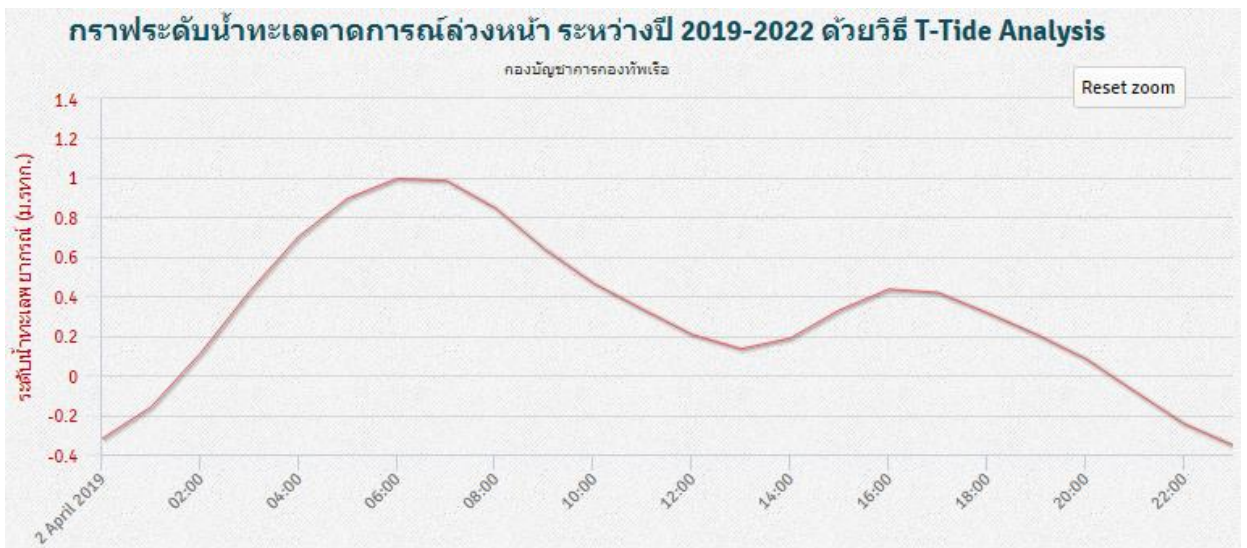


ที่มา: สถาบันสารสนเทศทรัพยากรน้ำ (องค์การมหาชน)
 ข้อมูลเพิ่มเติม: http://live1.haii.or.th/wrf_image/index.php

คาดการณ์สภาวะระดับน้ำในแม่น้ำเจ้าพระยา

จากการคาดการณ์สถานการณ์น้ำขึ้น-น้ำลงบริเวณอ่าวไทย โดยสถาบันสารสนเทศทรัพยากรน้ำ (องค์การมหาชน) คาดว่า วันที่ 2 เม.ย. 62 บริเวณสถานีกองบัญชาการกองทัพเรือน้ำลงต่ำสุดเวลา 23.00 น. ต่ำกว่าระดับน้ำทะเลปานกลาง 0.35 เมตร และน้ำขึ้นสูงสุดเวลา 06.00 น. สูงกว่าระดับน้ำทะเลปานกลาง 0.99 เมตร ส่วนบริเวณบ้อมพระจุลจอมเกล้าน้ำลงต่ำสุดเวลา 22.00 น. ต่ำกว่าระดับน้ำทะเลปานกลาง 0.98 เมตร และน้ำขึ้นสูงสุดเวลา 05.00 น. สูงกว่าระดับน้ำทะเลปานกลาง 0.90 เมตร

หน้ากองบัญชาการกองทัพเรือ



บ้อมพระจุลจอมเกล้า

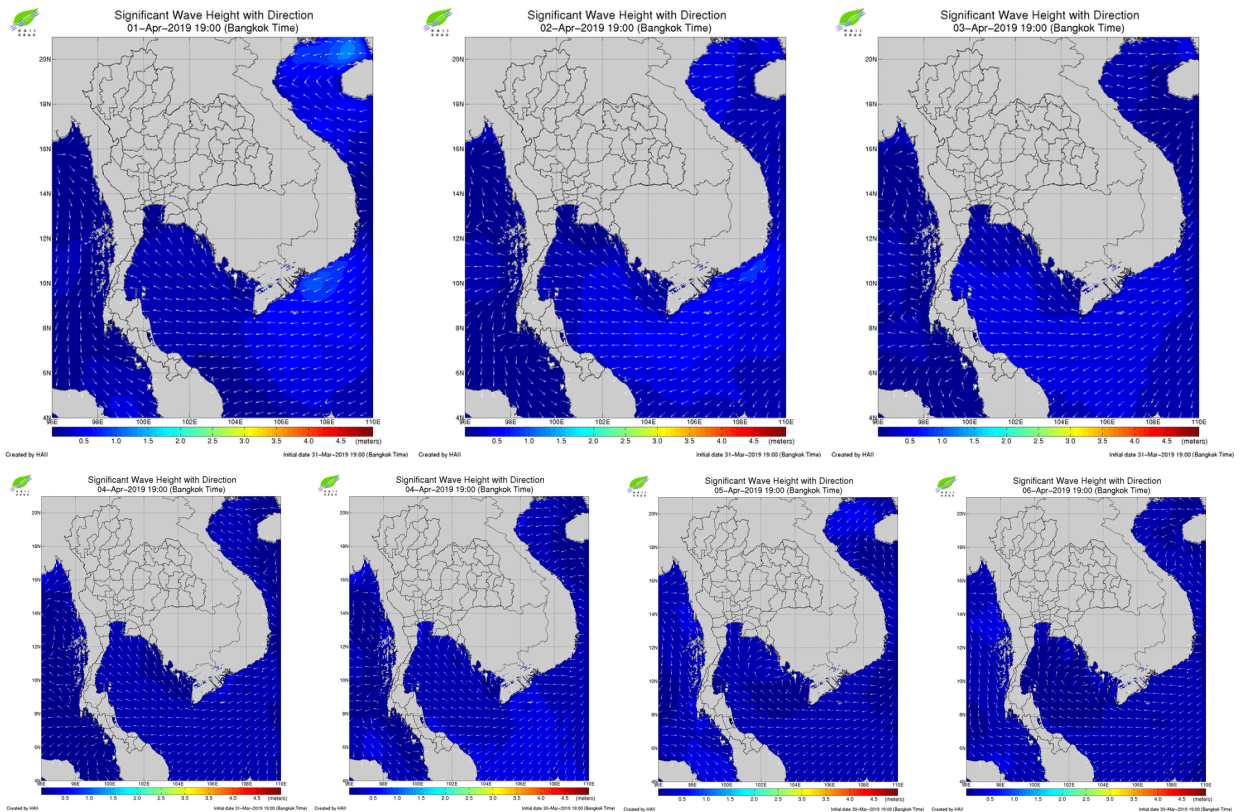


ที่มา: สถาบันสารสนเทศทรัพยากรน้ำ (องค์การมหาชน)
 หมายเหตุ: การคำนวณระดับน้ำด้วยวิธีการ T-Tide Analysis

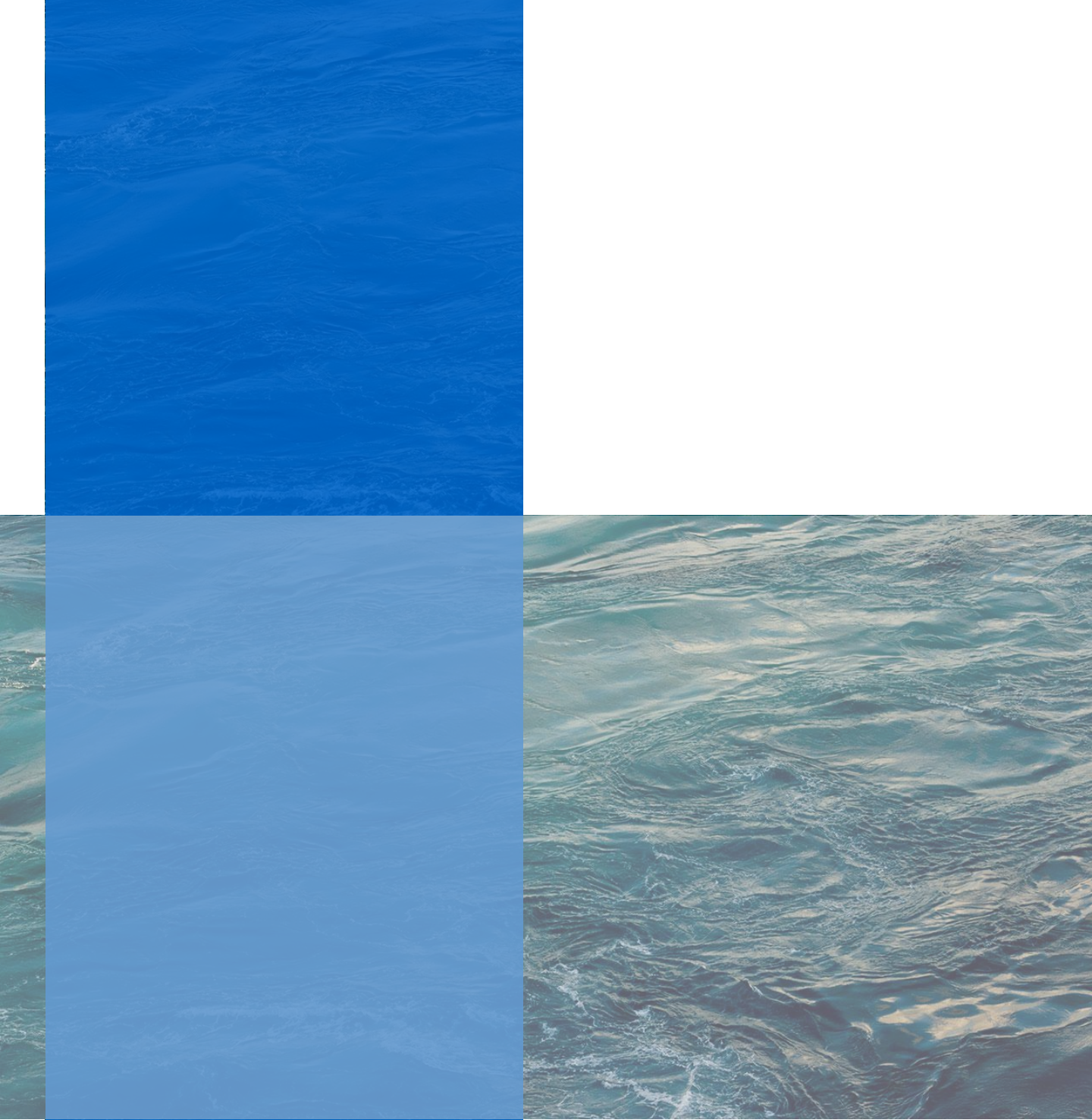
ภาคการณความสูงและทิศทางคลื่นทะเล

คาดว่าในช่วงวันที่ 1-7 เม.ย. 62 สมท:วันออกเฉียงใต้ที่ปกคลุมอ่าวไทยมีกำลังอ่อนลง ส่งผลให้คลื่นลมในทะเลอ่าวไทยจะมีกำลังอ่อนลงด้วย โดยจะมีความคลื่นสูงประมาณ 1 เมตร

การภาคการณความสูงตอนยล:ทิศทางคลื่นทะเล ระหว่างวันที่ 1 เม.ย. 2562 ถึง วันที่ 7 เม.ย. 2562



ที่มา: สถาบันสารสนเทศทรัพยากรน้ำ (องค์การมหาชน)
ข้อมูลเพิ่มเติม: <http://www.thaiwater.net/v3/wrf/swan>



รู้น้ำ รู้อากาศ รู้ภัยพิบัติ

www.thaiwater.net

ThaiWater mobile application



คลังข้อมูลน้ำและภูมิอากาศแห่งชาติ
National Hydroinformatics and Climate Data Center

โดย

สถาบันสารสนเทศทรัพยากรน้ำ (องค์การมหาชน)
กระทรวงวิทยาศาสตร์และเทคโนโลยี

