

รู้น้ำ รู้อากาศ รู้ทันภัยพิบัติ

www.thaiwater.net

ThaiWater mobile application



คลังข้อมูลน้ำและภูมิอากาศแห่งชาติ
National Hydroinformatics and Climate Data Center

รู้น้ำรู้อากาศ

รายสัปดาห์
ประจำวันที่ 25 มี.ค. 2562



จัดทำโดย

สถาบันสารสนเทศทรัพยากรน้ำ (องค์การมหาชน)

กระทรวงวิทยาศาสตร์และเทคโนโลยี

สัปดาห์ที่ผ่านมา

สภาพอากาศ

4 ลักษณะ:กลุ่มเมฆจากภาพถ่ายดาวเทียม

5 แพนที่ความกดอากาศ

6 สถานการณ์ฝน

- เรดาร์ตรวจอากาศ
- สถานีตรวจอากาศ
- ปริมาณฝนทั้งสัปดาห์

9 สภาวะฝนที่ผิดปกติ

10 ความชื้นในอากาศ

สถานการณ์น้ำ

11 ความชื้นพื้นดิน

12 สถานการณ์น้ำในเขื่อน

- น้ำในเขื่อนขนาดใหญ่ทั่วประเทศ
- น้ำในเขื่อนพื้นที่ลุ่มน้ำเจ้าพระยา

15 ระดับน้ำในแม่น้ำสายหลัก

16 สถานการณ์น้ำทะเล

- อุณหภูมิพื้นผิวน้ำทะเล
- ความสูงและทิศทางคลื่นทะเล
- น้ำเค็มรุก

19 แพน/พล การเพาะปลูกพืชในช่วงฤดูแล้ง

คาดการณ์สัปดาห์หน้า

สภาพอากาศ

20 คาดการณ์ฝน 7 วันข้างหน้า

สถานการณ์น้ำ

21 คาดการณ์ระดับน้ำในแม่น้ำเจ้าพระยา

22 คาดการณ์ความสูงและทิศทางคลื่นทะเล

สถานการณ์ปัจจุบัน

สภาพอากาศ : สัปดาห์นี้บริเวณประเทศไทยตอนบนมีหย่อมความกดอากาศต่ำปกคลุมตลอดทั้งสัปดาห์ ประกอบกับในช่วงปลายสัปดาห์มีความกดอากาศสูงแผ่ลงมาปกคลุมบริเวณภาคตะวันออกเฉียงเหนือและทะเลจีนใต้ ส่งผลให้บริเวณประเทศไทยตอนบนมีพายุฝนและลมกระโชกแรงในหลายพื้นที่ ส่วนบริเวณภาคใต้มีลมตะวันออกเฉียงพัดปกคลุมตั้งแต่ช่วงกลางสัปดาห์จนถึงปลายสัปดาห์ ส่งผลให้บริเวณภาคใต้มีฝนตกปานกลางถึงตกหนักในช่วงตั้งแต่กลางสัปดาห์จนถึงปลายสัปดาห์ ทั้งนี้ปริมาณฝนสะสม 7 วัน ที่สูงสุด 3 อันดับแรก ได้แก่ จังหวัดตราด 102 มิลลิเมตร นครศรีธรรมราช 78 มิลลิเมตร และเพชรบุรี 73 มิลลิเมตร

น้ำในเขื่อน : ปัจจุบันเขื่อนขนาดใหญ่ทั้ง 35 แห่ง ทั่วประเทศ มีปริมาณน้ำกักเก็บรวมกันทั้งสิ้น 44,759 ล้านลูกบาศก์เมตร คิดเป็น 63% ของความจุ สถานการณ์อยู่ในเกณฑ์น้ำปานกลาง โดยเป็นปริมาณน้ำใช้การได้จริง 21,217 ล้านลูกบาศก์เมตร ซึ่งเขื่อนที่มีปริมาณน้ำกักเก็บ มากกว่า 80-100% มีเพียงเขื่อนเดียว ได้แก่ เขื่อนศรีนครินทร์ (85%) ส่วนเขื่อนที่มีน้ำน้อยวิกฤต มี 4 เขื่อน ได้แก่ เขื่อนอุบลรัตน์ (26%) เขื่อนห้วยหลวง (29%) เขื่อนป่าสัก (29%) เขื่อนกระเสียว (18%) และเขื่อนทับเสลา (24%)

น้ำในแม่น้ำลำคลอง : ประเทศไทยตอนบนยังคงมีระดับน้ำลดลงต่อเนื่อง โดยระดับน้ำในลำน้ำสายหลักบริเวณภาคเหนือมีระดับน้ำปานกลางถึงน้ำน้อย และมีระดับน้ำน้อยวิกฤตในลำน้ำสาขา ภาคตะวันออกเฉียงเหนือโดยส่วนใหญ่มีระดับน้ำปานกลางถึงน้ำน้อย ภาคตะวันออกมีระดับน้ำปานกลางถึงน้ำน้อย ภาคใต้มีระดับน้ำปานกลางถึงน้ำน้อย ส่วนภาคกลางมีระดับน้ำปานกลางถึงน้ำมากและยังคงมีน้ำล้นตลิ่งต่ำบริเวณปากแม่น้ำในช่วงน้ำทะเลหนุนสูง ได้แก่ บริเวณคลองสนามชัย ตำบลพันท้ายนรสิงห์ อำเภอเมืองสมุทรสาคร จังหวัดสมุทรสาคร

คาดการณ์

คาดการณ์ฝน : ช่วงวันที่ 25-27 มี.ค. 62 บริเวณความกดอากาศสูงแผ่ลงมาปกคลุมประเทศไทยตอนบน ทำให้มีลมตะวันออกเฉียงเหนือพัดลงมาพัดสลับกับลมใต้และลมตะวันออกเฉียงใต้ ส่งผลให้ประเทศไทยตอนบนจะกลับมามีพายุฝนและลมกระโชกแรงอีกครั้ง รวมทั้งมีลูกเห็บตกในบางแห่ง ส่วนลมตะวันออกเฉียงที่พัดปกคลุมอ่าวไทยและภาคใต้มีกำลังแรงขึ้น ส่งผลให้ภาคใต้มีฝนเพิ่มมากขึ้นและมีฝนตกหนักได้ในบางแห่ง โดยเฉพาะบริเวณภาคใต้ตอนล่าง ต่อมาในช่วงวันที่ 28-31 มี.ค. 62 บริเวณความกดอากาศสูงเริ่มอ่อนกำลังลง แต่กระแสลมตะวันตกในระดับลมชั้นบน พัดปกคลุมประเทศไทยตอนบน ส่งผลให้ประเทศไทยตอนบนยังคงมีพายุฝนและลมกระโชกแรง จากนั้นจะมีความกดอากาศสูงอีกระลอกแผ่ลงมาในช่วงวันที่ 30 มี.ค. 62 ส่งผลให้ประเทศไทยตอนบนยังคงมีพายุฝนและลมกระโชกแรงต่อเนื่อง รวมทั้งมีลูกเห็บตกบางแห่ง ส่วนลมตะวันออกเฉียงที่พัดปกคลุมอ่าวไทยและภาคใต้ยังคงมีกำลังปานกลาง ส่งผลให้ภาคใต้ยังคงมีฝนตกต่อเนื่อง

คาดการณ์ระดับน้ำในแม่น้ำเจ้าพระยา : จากการคาดการณ์สถานการณ์น้ำขึ้น-น้ำลงบริเวณอ่าวไทย โดยสถานีสารสนเทศทรัพยากรน้ำ (องค์การมหาชน) คาดว่าวันที่ 26 มี.ค. 62 บริเวณสถานีกองบัญชาการกองทัพเรือ น้ำลงต่ำสุดเวลา 17.00 น. ต่ำกว่าระดับน้ำทะเลปานกลาง 0.41 เมตร และน้ำขึ้นสูงสุดเวลา 8.00 น. สูงกว่าระดับน้ำทะเลปานกลาง 1.02 เมตร ส่วนบริเวณบิ่อมพระจุลจอมเกล้า น้ำลงต่ำสุดเวลา 15.00 น. ต่ำกว่าระดับน้ำทะเลปานกลาง 1.24 เมตร และน้ำขึ้นสูงสุดเวลา 7.00 น. สูงกว่าระดับน้ำทะเลปานกลาง 0.85 เมตร

คาดการณ์คลื่น : คาดว่าในช่วงวันที่ 25-31 มี.ค. 62 ลมตะวันออกเฉียงและลมตะวันออกเฉียงเหนือยังคงพัดปกคลุมอ่าวไทยและภาคใต้ของประเทศ ส่งผลให้มีคลื่นสูงประมาณ 1-1.5 เมตร ในช่วงต้นสัปดาห์ หลังจากนั้นความสูงคลื่นลดลงเหลือ 1 เมตร ในช่วงปลายสัปดาห์

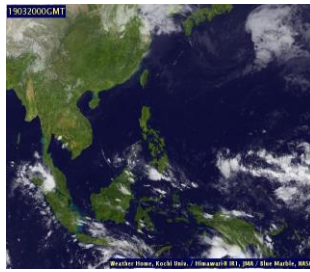
ลักษณะกลุ่มเมฆจากภาพถ่ายดาวเทียม

สปีดาร์นี้บริเวณภาคเหนือและภาคตะวันออกเฉียงเหนือมีกลุ่มเมฆปกคลุมในช่วงวันที่ 19-20 มี.ค. 62 และมีปริมาณเมฆลดลงในช่วงกลางสปีดาร์ ต่อมาในช่วงปลายสปีดาร์ประเทศไทยกลับมามีกลุ่มเมฆปกคลุมอีกครั้งบริเวณภาคตะวันออกเฉียงเหนือ ภาคตะวันออก ภาคกลาง และภาคใต้ ในช่วงวันที่ 24-25 มี.ค. 62

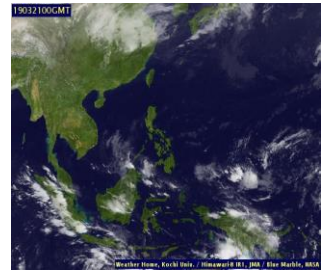
19 มี.ค. 62 07:00 น.



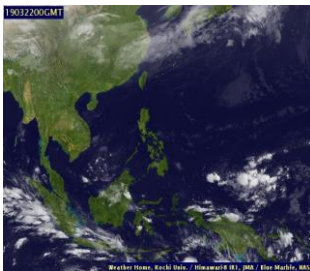
20 มี.ค. 62 07:00 น.



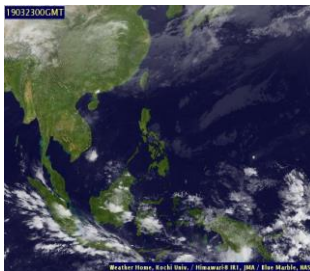
21 มี.ค. 62 07:00 น.



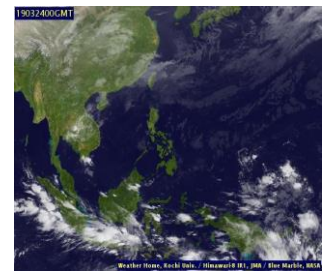
22 มี.ค. 62 05:00 น.



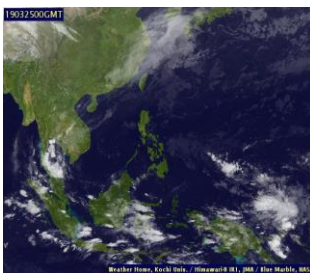
23 มี.ค. 62 07:00 น.



24 มี.ค. 62 07:00 น.



25 มี.ค. 62 07:00 น.

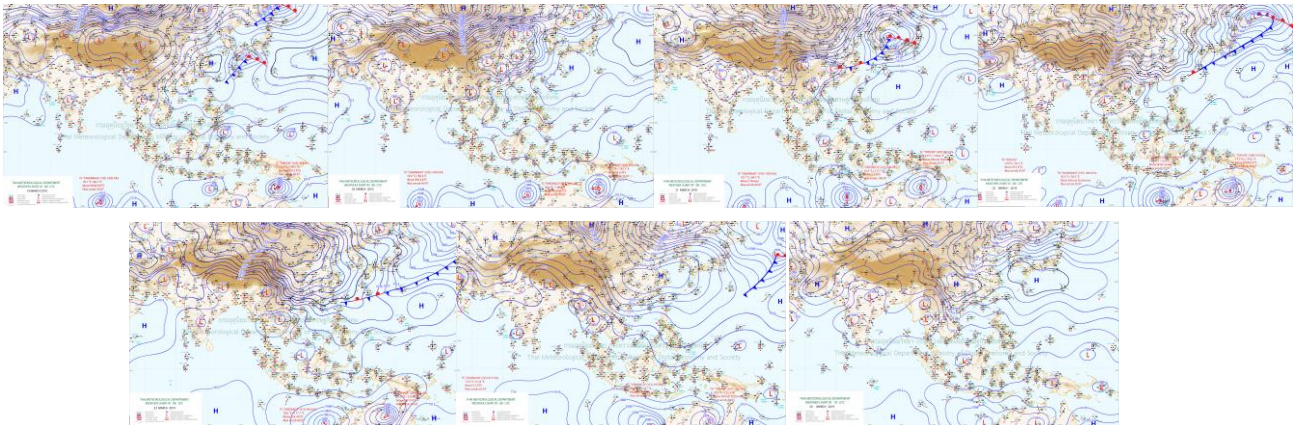


ที่มา: ภาพถ่ายจากดาวเทียม Himawari-8 จัดทำโดย Kochi University.
ข้อมูลเพิ่มเติม: <http://www.thaiwater.net/Tracking/Now/latest.html>

แผนที่อากาศ

สปีดาร์นี้บริเวณประเทศไทยตอนบนมีหย่อมความกดอากาศต่ำปกคลุมตลอดทั้งสปีดาร์ ประกอบกับในช่วงปลายสปีดาร์มีความกดอากาศสูงแผ่ลงมาจากกลุ่มบริเวณภาคตะวันออกเฉียงเหนือและทะเลจีนใต้ ส่งผลให้บริเวณประเทศไทยตอนบนมีพายุฝนและลมกระโชกแรงในหลายพื้นที่ ส่วนบริเวณภาคใต้มีลมตะวันออกเฉียงพัดปกคลุมตั้งแต่ช่วงกลางสปีดาร์จนถึงปลายสปีดาร์ ส่งผลให้บริเวณภาคใต้มีฝนตกปานกลางถึงตกหนักในช่วงตั้งแต่กลางสปีดาร์จนถึงปลายสปีดาร์

ภาพแผนที่อากาศ ในช่วงวันที่ 19-25 มี.ค. 2562



ที่มา: กรมอุตุนิยมวิทยา

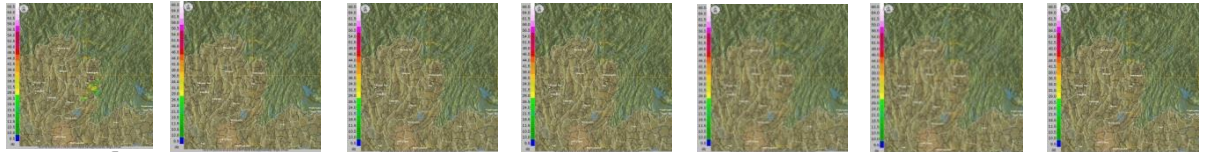
ข้อมูลเพิ่มเติม: http://www.thaiwater.net/TyphoonTracking/wc.php?imgwc=lastest_wc.jpg

สถานการณ์ฝนจากภาพเรดาร์ตรวจอากาศ

เครือข่ายภาพเรดาร์ตรวจวัดปริมาณฝนของกรมฝนหลวงและการบินเกษตร และกรมอุตุนิยมวิทยา ได้แก่ เรดาร์น่าน เรดาร์พิษณุโลก เรดาร์ขอนแก่น เรดาร์สตัหีบ เรดาร์พินาย และเรดาร์พนม ตรวจพบกลุ่มฝน ตกปานกลางถึงตกหนักบริเวณภาคเหนือในช่วงวันที่ 19-20 มี.ค. 62 และวันที่ 24 มี.ค. 62 ภาคตะวันออกเฉียงเหนือมีฝนตกปานกลางถึงตกหนักกระจายตัวในบางพื้นที่ตลอดทั้งสปีดาร์ ภาคกลางมีฝนตกปานกลางถึงตกหนักในช่วงต้นสปีดาร์และปลายสปีดาร์ ภาคตะวันออกมีฝนตกปานกลางถึงตกหนักเกือบตลอดทั้งสปีดาร์ โดยเฉพาะวันที่ 24 มี.ค. 62 ที่มีฝนตกหนักมากในหลายพื้นที่ ส่วนภาคใต้มีฝนตกปานกลางถึงตกหนักในช่วงปลายสปีดาร์

ภาพฝนที่อากาศ ในช่วงวันที่ 19-25 มี.ค. 2562

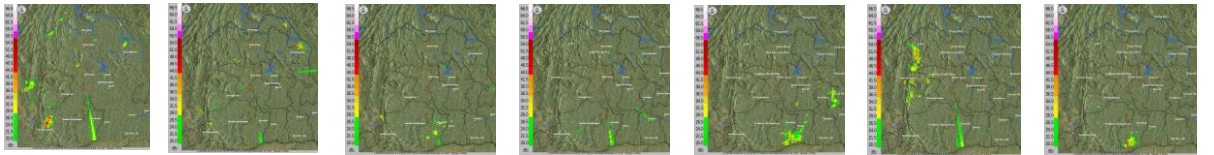
เรดาร์น่าน



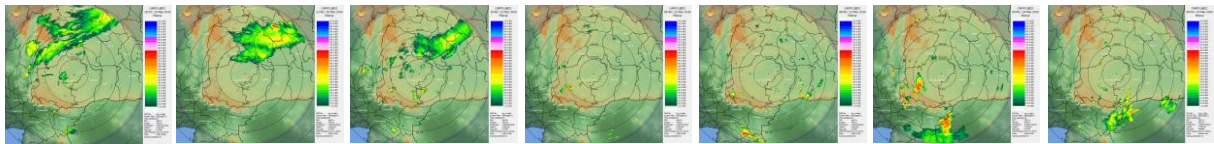
เรดาร์พิษณุโลก



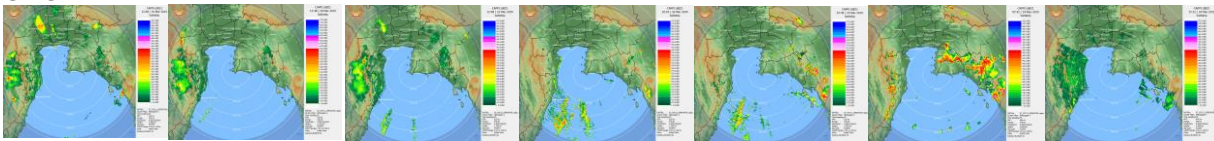
เรดาร์ขอนแก่น



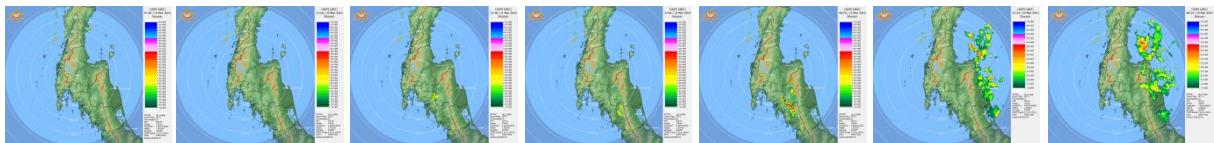
เรดาร์พินาย



เรดาร์สตัหีบ



เรดาร์พนม



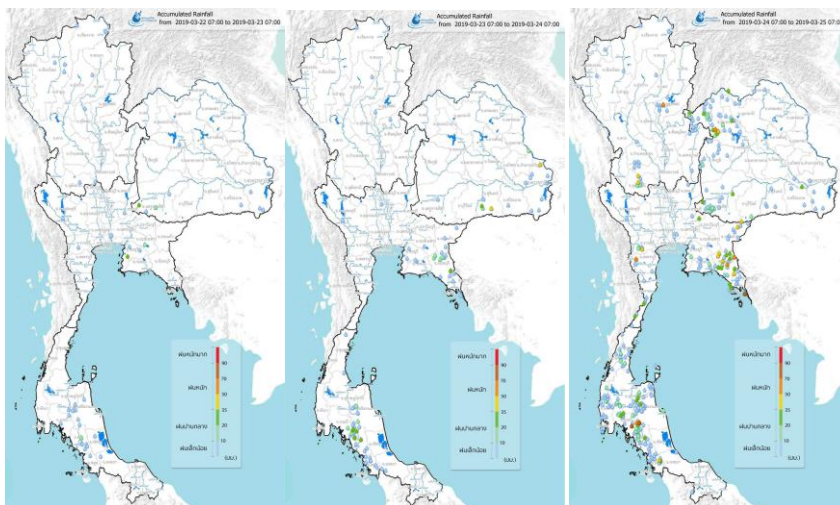
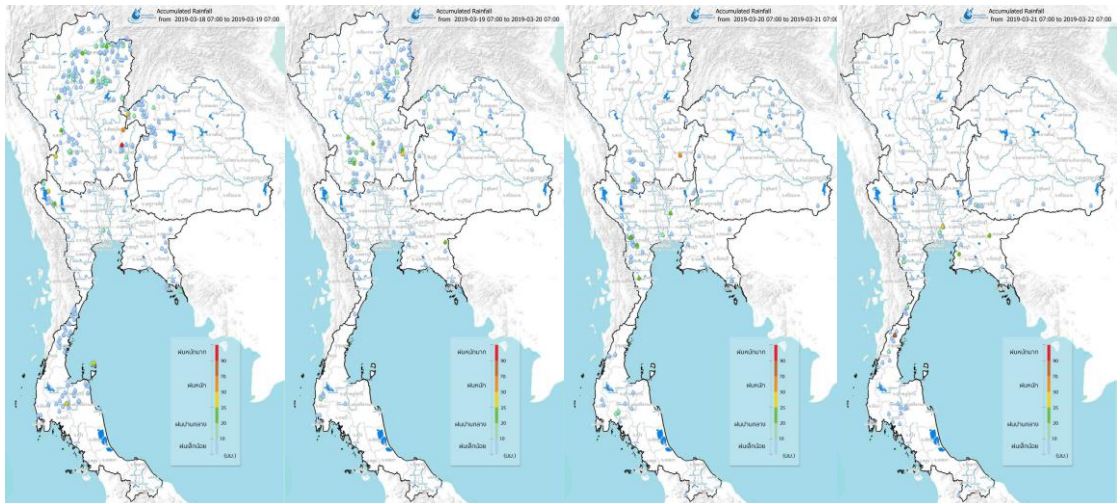
ที่มา: กรมอุตุนิยมวิทยาและกรมฝนหลวงและการบินเกษตร

ข้อมูลเพิ่มเติม: http://www.thaiwater.net/REPORT/php/radar/show_krbadar.php

ปริมาณฝนรายวันจากสถานีตรวจอากาศ

สปีดาร์นี้ย่อความกดอากาศต่ำปกคลุมบริเวณประเทศไทยตอนบนตลอดทั้งสปีดาร์ ประกอบกับลมตะวันตกพัดปกคลุมบริเวณภาคเหนือและภาคตะวันออกเฉียงเหนือในช่วงต้นสปีดาร์ ส่งผลให้บริเวณภาคเหนือและภาคตะวันออกเฉียงเหนือบางพื้นที่มีฝนตกปานกลางถึงตกหนักในช่วงต้นสปีดาร์ ต่อมาในช่วงปลายสปีดาร์ บริเวณความกดอากาศสูงระลอกใหม่แผ่ลงมาปกคลุมบริเวณภาคตะวันออกเฉียงเหนือและทะเลจีนใต้ ทำให้ลมตะวันออกเฉียงเหนือพัดปกคลุมบริเวณภาคใต้และทะเลอ่าวไทย ส่งผลให้ช่วงปลายสปีดาร์ โดยเฉพาะวันที่ 25 มี.ค. 62 บริเวณภาคตะวันออกเฉียงเหนือ ภาคตะวันออก ภาคกลางบางพื้นที่ และภาคใต้มีฝนตกปานกลางถึงตกหนักกระจายตัวในหลายพื้นที่

ภาพแผนที่อากาศ ในช่วงวันที่ 18-24 มี.ค. 2562



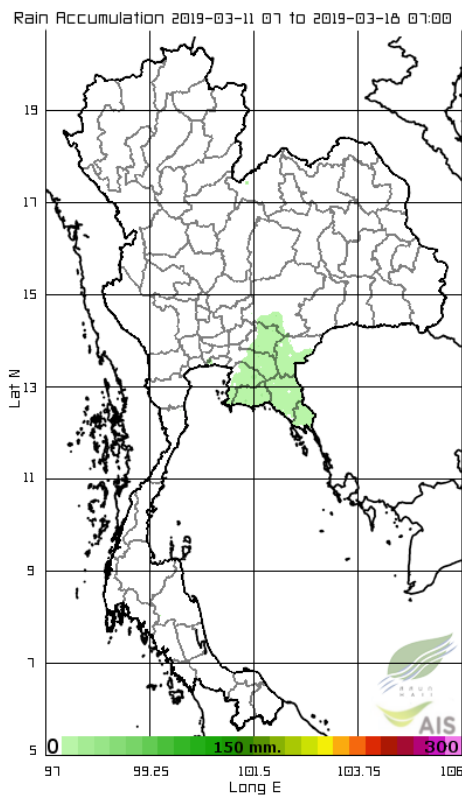
ที่มา: คลังข้อมูลน้ำและภูมิอากาศแห่งชาติ

ข้อมูลเพิ่มเติม: <http://www.nhc.in.th/product/latest/img/rain24.jpg>

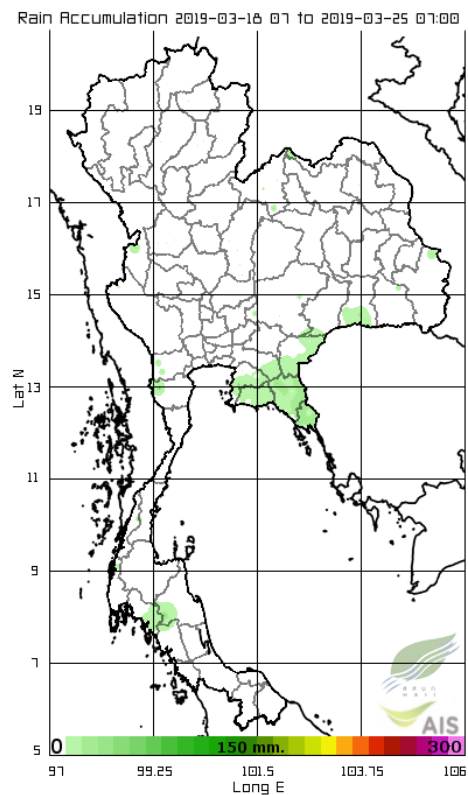
ปริมาณฝนทั้งสปีดาร์

สปีดาร์นี้ประเทศไทยมีฝนตกเพิ่มขึ้นจากสปีดาร์ที่ผ่านมาเล็กน้อยบริเวณภาคตะวันออกเฉียงตอนล่าง และบางบริเวณของจังหวัดตาก ราชบุรี เพชรบุรี อุบลราชธานี สุรินทร์ กระบี่ และนครศรีธรรมราช ทั้งนี้ปริมาณฝนสะสม 7 วัน ที่วัดได้จากระบบโทรมาตรของสถาบันสารสนเทศทรัพยากรน้ำสูงสุด 3 อันดับแรก ได้แก่ จังหวัดตราด 102 มิลลิเมตร นครศรีธรรมราช 78 มิลลิเมตร และเพชรบุรี 73 มิลลิเมตร

สปีดาร์ที่แล้ว



สปีดาร์นี้



ที่มา: สถาบันสารสนเทศทรัพยากรน้ำและการเกษตร (องค์การมหาชน)

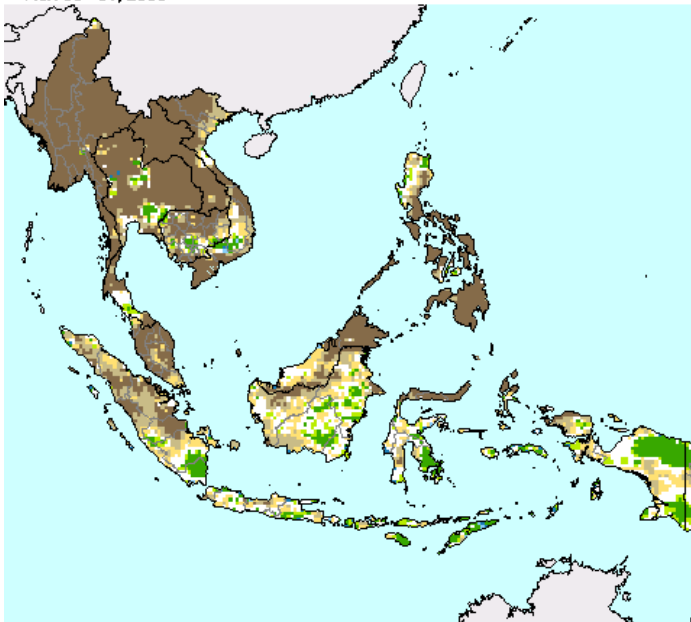
ข้อมูลเพิ่มเติม: http://www.thaiwater.net/DATA/site/content/fs_show_top7.html?type=rain_acc&sort_type=max

สภาวะฝนที่ผิดปกติ

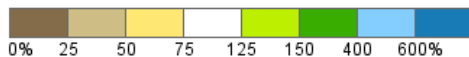
(ในช่วงวันที่ 11-17 มี.ค. 62)

- ภาคเหนือ มีปริมาณฝนต่ำกว่าเกณฑ์ปกติมาก ยกเว้นบางบริเวณของภาคเหนือตอนล่างที่มีปริมาณฝนใกล้เคียงเกณฑ์ปกติ
- ภาคตะวันออกเฉียงเหนือ มีปริมาณฝนต่ำกว่าเกณฑ์ปกติมาก
- ภาคกลาง มีปริมาณฝนใกล้เคียงเกณฑ์ปกติถึงต่ำกว่าเกณฑ์ปกติมาก
- ภาคตะวันออก มีปริมาณฝนใกล้เคียงเกณฑ์ปกติ
- ภาคใต้ บริเวณตอนบนและตอนล่างของภาคมีปริมาณฝนใกล้เคียงเกณฑ์ปกติ ส่วนตอนกลางของภาคมีปริมาณฝนต่ำกว่าเกณฑ์ปกติมาก
- กรุงเทพฯและปริมณฑล มีปริมาณฝนใกล้เคียงเกณฑ์ปกติ

Percent of Normal Precipitation (USAF 557th WW)
Mar. 11 - 17, 2019



- >600 สูงกว่าเกณฑ์ปกติมาก
- 400-600 สูงกว่าเกณฑ์ปกติ
- 150-400 สูงกว่าเกณฑ์ปกติเล็กน้อย
- 75-150 ใกล้เคียงเกณฑ์ปกติ
- 50-75 ต่ำกว่าเกณฑ์ปกติ
- <=50 ต่ำกว่าเกณฑ์ปกติมาก



USDA Foreign Agricultural Service
Office of Global Analysis
International Production Assessment Division

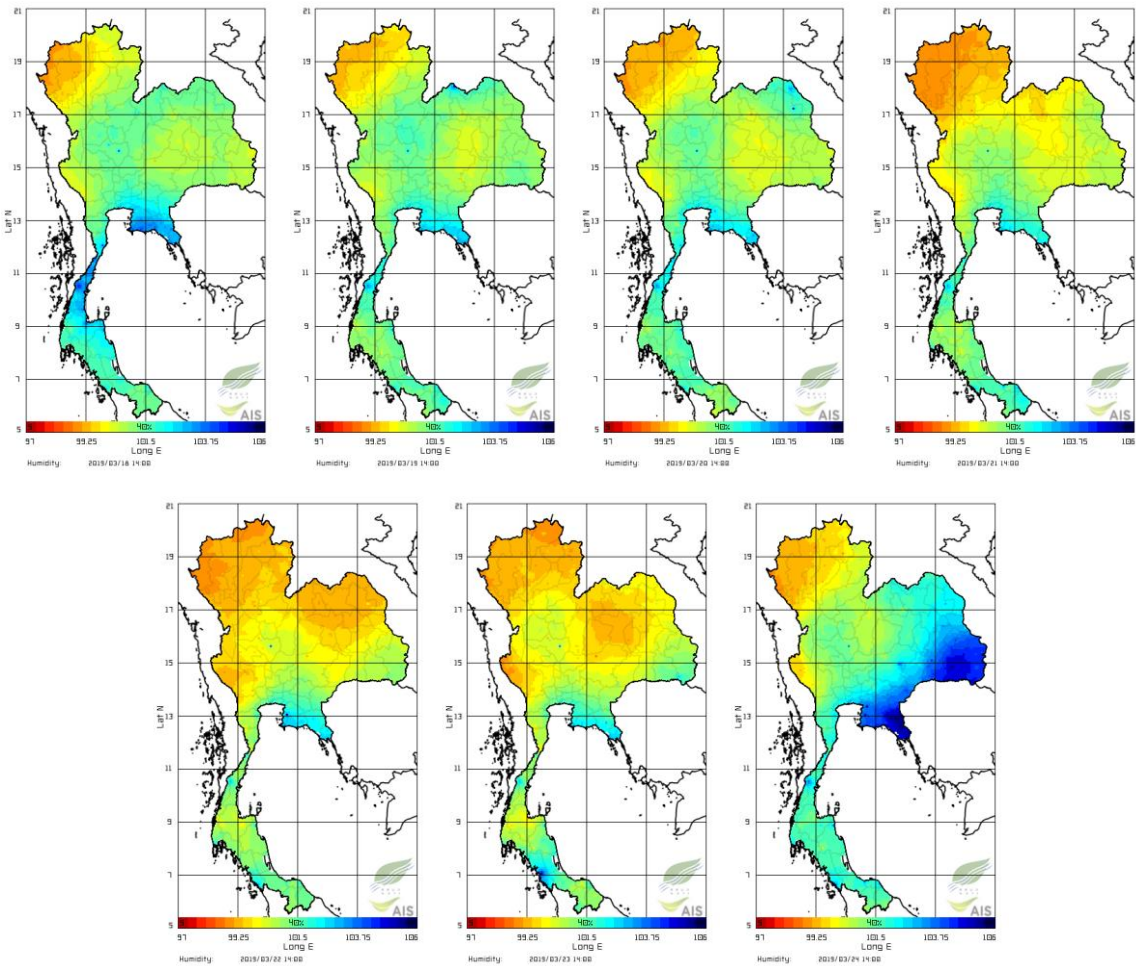
Source: United States Air Force
557th Weather Wing
<http://www.557weatherwing.af.mil/>

ที่มา: <https://ipad.fas.usda.gov/cropexplorer/imageview.aspx?regionid=seasia>

ความชื้นในอากาศ

แผนภาพแสดงการกระจายตัวของความชื้นในอากาศสะสมช่วงเวลา 14.00 น. ระหว่างวันที่ 18-24 มี.ค. 62 ในช่วงต้นสปีดาร์บริเวณภาคเหนือตอนบนมีความชื้นในอากาศต่ำตลอดทั้งสปีดาร์ ส่วนภาคเหนือตอนล่าง ภาคตะวันออกเฉียงเหนือ และภาคกลางมีความชื้นในอากาศค่อนข้างต่ำ ส่วนภาคตะวันออกและภาคใต้มีความชื้นในอากาศค่อนข้างสูง เนื่องจากมีพายุพัดปกคลุมกลางถึงตกหนักในบริเวณดังกล่าว ต่อมาในช่วงกลางสปีดาร์มีฝนลดลง ทำให้บริเวณประเทศไทยตอนบนมีความชื้นในอากาศลดลงในหลายพื้นที่ และวันสุดท้ายของสปีดาร์ประเทศไทยตอนบนมีพายุอีกครั้ง ทำให้บริเวณภาคตะวันออกเฉียงเหนือและภาคตะวันออกมีความชื้นในอากาศสูง

ความชื้นในอากาศ ในช่วงวันที่ 18-24 มี.ค. 2562



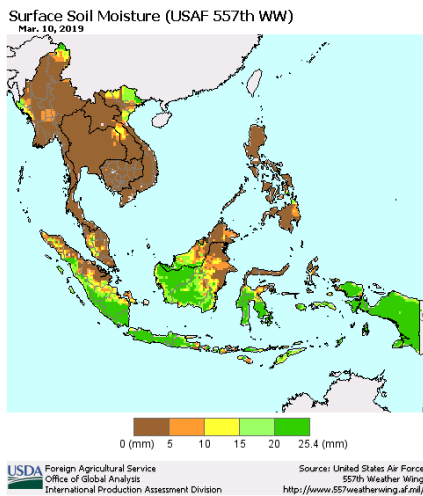
ที่มา: สถาบันสารสนเทศทรัพยากรน้ำและการเกษตร (องค์การมหาชน)

ข้อมูลเพิ่มเติม: http://www.thaiwater.net/DATA/REPORT/php/radar/show_templmg.php

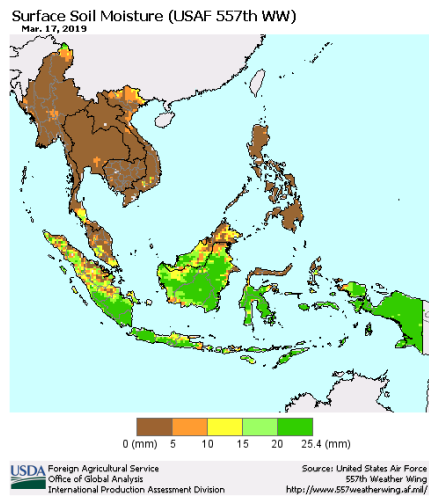
ความชื้นผิวดิน

วันที่ 17 มี.ค. 62 ความชื้นผิวดินของประเทศไทยเพิ่มขึ้นจากสปีดาร์ที่ฟ่านมา โดยเฉพาะบริเวณภาคใต้ตอนล่าง และบางส่วนของภาคตะวันออกเฉียงเหนือ บริเวณจังหวัดปราจีนบุรี ฉะเชิงเทรา และสระแก้ว ส่วนบริเวณจังหวัดบึงกาฬ นครพนม และสกลนคร มีความชื้นผิวดินลดลงจากสปีดาร์ที่ฟ่านมา

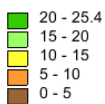
วันที่ 10 มี.ค. 2562



วันที่ 17 มี.ค. 2562



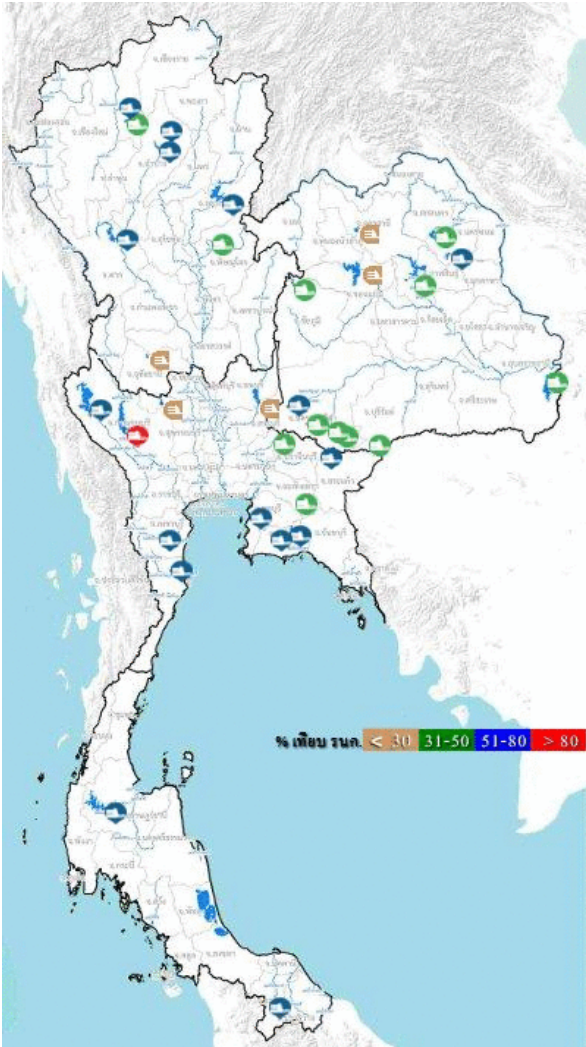
Surface Soil Moisture (mm)



ที่มา: USDA (United States Department of Agriculture)

ที่มา: <https://ipad.fas.usda.gov/cropexplorer/imageview.aspx?regionid=seasia>

สถานการณ์น้ำในเขื่อนขนาดใหญ่ทั่วประเทศ



ปัจจุบันเขื่อนขนาดใหญ่ทั้ง 35 แห่ง ทั่วประเทศ มีปริมาณน้ำกักเก็บรวมกันทั้งสิ้น 44,759 ล้านลูกบาศก์เมตร คิดเป็น 63% ของความจุ สถานการณ์ อยู่ในเกณฑ์น้ำปานกลาง โดยเป็นปริมาณน้ำใช้การได้จริง 21,217 ล้านลูกบาศก์เมตร ซึ่งเขื่อนที่มีปริมาณน้ำกักเก็บ มากกว่า 80-100% มีเพียงเขื่อนเดียว ได้แก่ เขื่อนศรีนครินทร์ (85%) ส่วนเขื่อนที่มีน้ำน้อยวิกฤต มี 4 เขื่อน ได้แก่ เขื่อนอุบลรัตน์ (26%) เขื่อนห้วยหลวง (29%) เขื่อนป่าสัก (29%) เขื่อนกระเสียว (18%) และเขื่อนทับเสลา (24%)

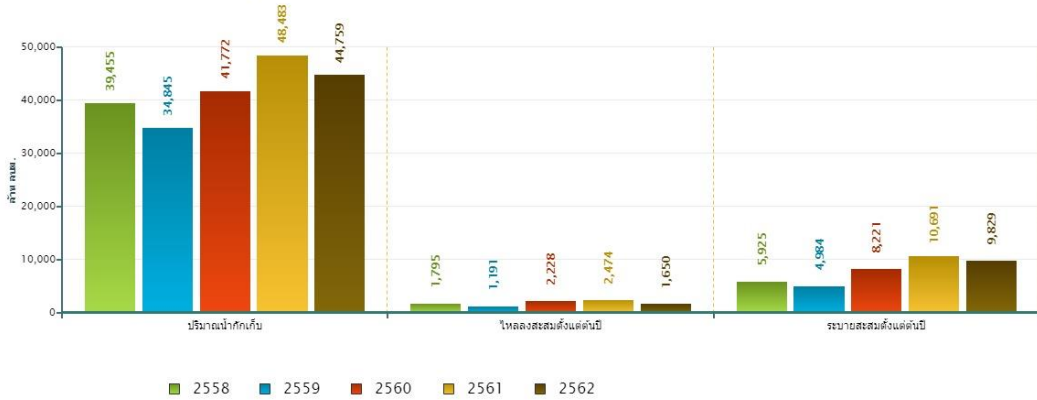
ที่มา: คลังข้อมูลน้ำเสถียรภาคแห่งชาติ

ข้อมูลเพิ่มเติม : <http://watersituation.thaiwater.net/v1/public/report/dam>

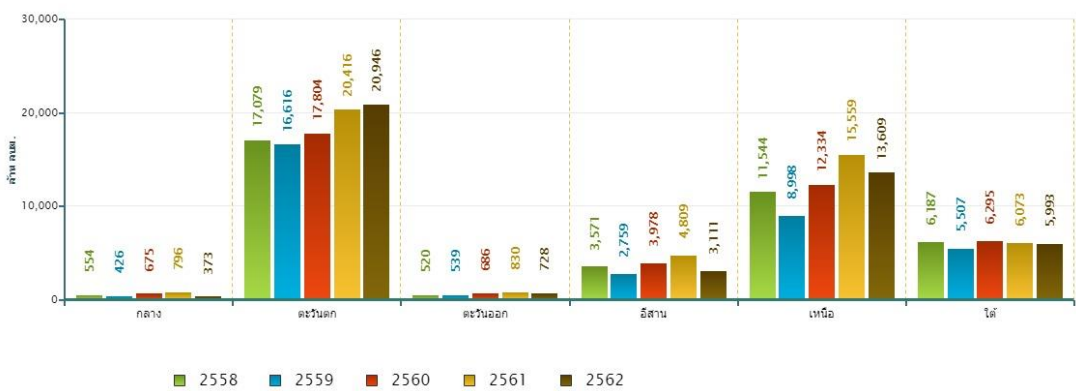
สถานการณ์น้ำในเขื่อนขนาดใหญ่ทั่วประเทศ

วันที่ 25 มี.ค. 62 ปริมาณน้ำกักเก็บในเขื่อนขนาดใหญ่ทั้ง 35 แห่งทั่วประเทศ มีอยู่ 44,759 ล้านลูกบาศก์เมตร ซึ่งเมื่อเปรียบเทียบกับข้อมูลย้อนหลังตั้งแต่ปี 2558-2562 พบว่าปี 2562 ภาวะวันตกมีปริมาณน้ำกักเก็บมากที่สุด ส่วนภาคกลางมีปริมาณน้ำกักเก็บรองจากปี 2559 ภาคตะวันออกเฉียงเหนือและภาคใต้มีปริมาณน้ำกักเก็บรองจากปี 2558 ส่วนภาคตะวันออกและภาคเหนือมีปริมาณน้ำกักเก็บรองจากปี 2561 ปริมาณน้ำไหลลงอ่างฯ สะสมตั้งแต่ต้นปีมีปริมาณ 1,650 ล้านลูกบาศก์เมตร ซึ่งเป็นปริมาณน้ำไหลลงอ่างฯ สะสม รองจากปี 2558 และปริมาณน้ำระบายสะสมตั้งแต่ต้นปีมีปริมาณ 9,829 ล้านลูกบาศก์เมตร ซึ่งเป็นปริมาณน้ำระบายสะสมสูงเป็นอันดับที่ 2 รองจากปี 2561

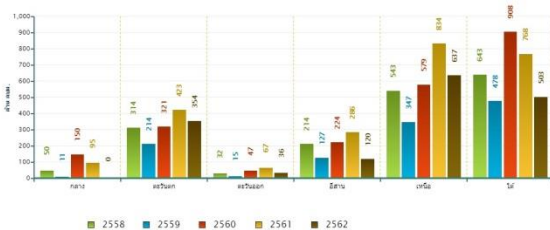
สถานการณ์น้ำอ่างเก็บน้ำขนาดใหญ่ วันที่ 25 มีนาคม



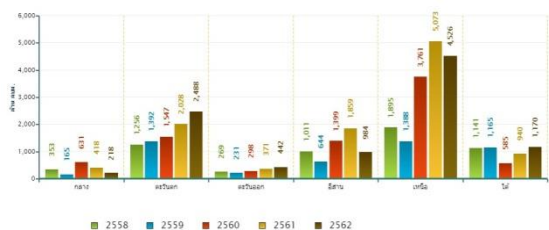
ปริมาณเก็บกักรายภาค วันที่ 25 มีนาคม



ปริมาณน้ำไหลลงอ่างฯ สะสมตั้งแต่ต้นปีรายภาค วันที่ 25 มีนาคม



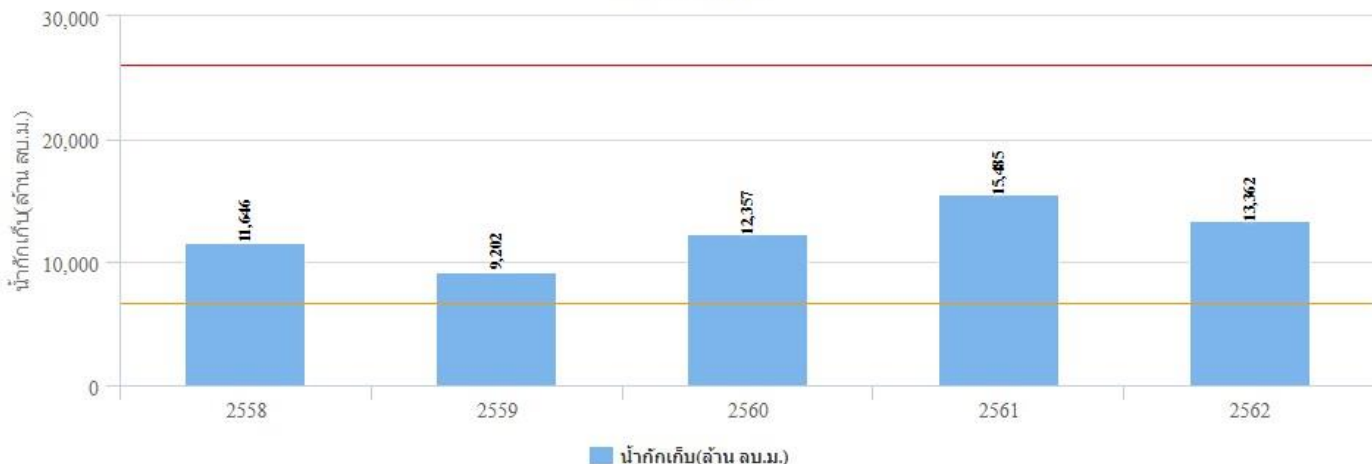
ปริมาณน้ำระบายสะสมตั้งแต่ต้นปีรายภาค วันที่ 25 มีนาคม



สถานการณ์น้ำในเขื่อนพื้นที่ลุ่มน้ำเจ้าพระยา

วันที่ 25 มี.ค. 62 เขื่อนขนาดใหญ่ทั้ง 4 เขื่อนหลักในลุ่มน้ำเจ้าพระยา มีปริมาณน้ำกักเก็บรวมกัน 13,362 ล้านลูกบาศก์เมตร เป็นปริมาณน้ำใช้การได้ 6,666 ล้านลูกบาศก์เมตร ซึ่งเป็นปริมาณน้ำกักเก็บที่คาดว่าจะเพียงพอสำหรับใช้อุปโภคบริโภค การเกษตร และรักษาระบบนิเวศ ในช่วงฤดูแล้งปี 2561/2562

ปริมาณน้ำกักเก็บ
เขื่อนภูมิพล เขื่อนสิริกิติ์ เขื่อนป่าสักฯ เขื่อนแควน้อย
วันที่ 25 เดือน มี.ค.

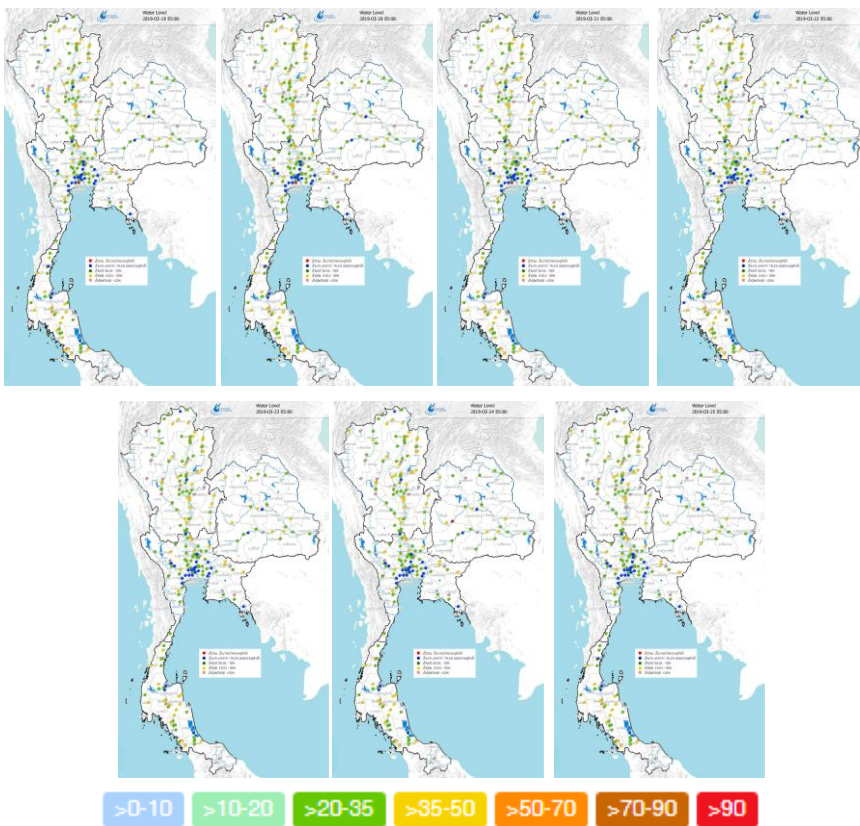


ที่มา : คลังข้อมูลน้ำเสถียรภูมิภาคแห่งชาติ

ระดับน้ำในแม่น้ำสายหลัก

ประเทศไทยตอนบนยังคงมีระดับน้ำลดลงต่อเนื่อง โดยระดับน้ำในลำน้ำสายหลักบริเวณภาคเหนือมีระดับน้ำปานกลางถึงน้ำน้อย และระดับน้ำน้อยวิกฤตในลำน้ำสาขา ภาคตะวันออกเฉียงเหนือโดยส่วนใหญ่มีระดับน้ำปานกลางถึงน้ำน้อย ภาคตะวันออกเฉียงเหนือมีระดับน้ำปานกลางถึงน้ำน้อย ภาคใต้มีระดับน้ำปานกลางถึงน้ำน้อย ส่วนภาคกลางมีระดับน้ำปานกลางถึงน้ำมากและยังคงมีน้ำล้นตลิ่งต่ำบริเวณปากแม่น้ำในช่วงน้ำทะเลหนุนสูง ได้แก่ บริเวณคลองสนามชัย ตำบลพินท้ายบรสิงห์ อำเภอเมืองสมุทรสาคร จังหวัดสมุทรสาคร

ระดับน้ำในแม่น้ำสายหลัก ในช่วงวันที่ 19-25 มี.ค. 2562



ที่มา: คลังข้อมูลน้ำแลภูมิอากาศแห่งชาติ

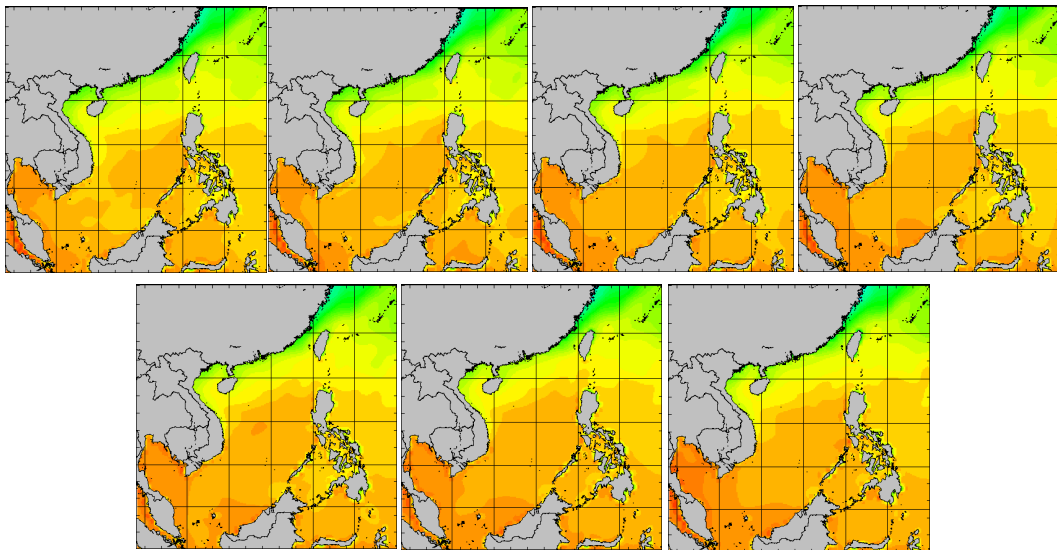
ข้อมูลเพิ่มเติม: http://www.nhc.in.th/product/history/map/water_level

อุณหภูมิผิวน้ำทะเล

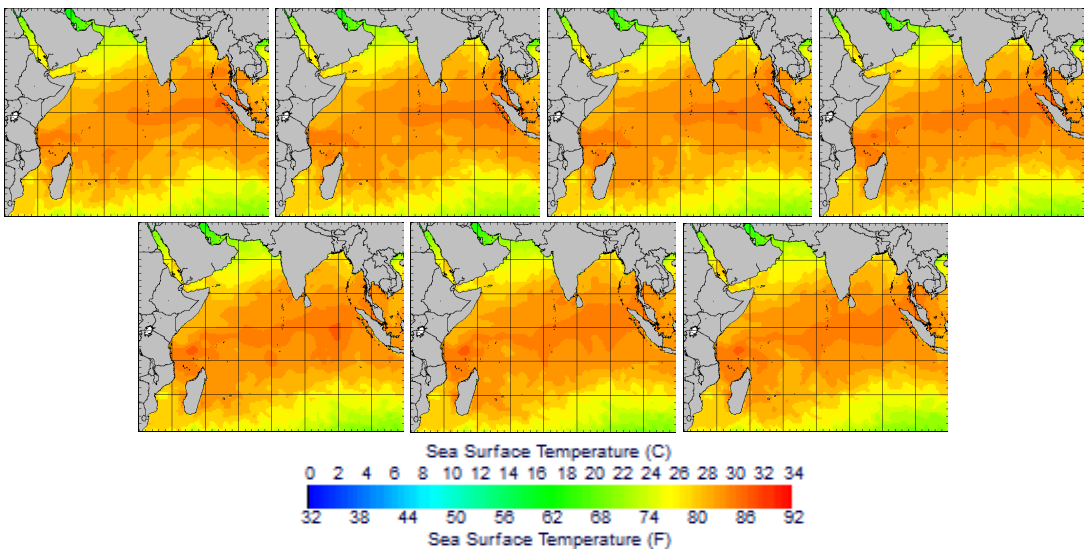
ในช่วงวันที่ 18-24 มี.ค. 62 บริเวณทะเลอ่าวไทยมีอุณหภูมิประมาณ 28-30 องศาเซลเซียส ในช่วงต้นสปีดาร์ถึงกลางสปีดาร์ และอุณหภูมิเพิ่มขึ้นเล็กน้อยในวันสุดท้ายของสปีดาร์ ส่วนบริเวณทะเลอันดามันมีอุณหภูมิ 28-30 องศาเซลเซียสตลอดทั้งสปีดาร์

อุณหภูมิผิวน้ำทะเล ในช่วงวันที่ 18-24 มี.ค. 2562

ฝั่งอ่าวไทย



ฝั่งอันดามัน



ที่มา: Oceanweather, Inc.

ข้อมูลเพิ่มเติม: http://tiwm.haii.or.th/DATA/REPORT/php/show_sst.php

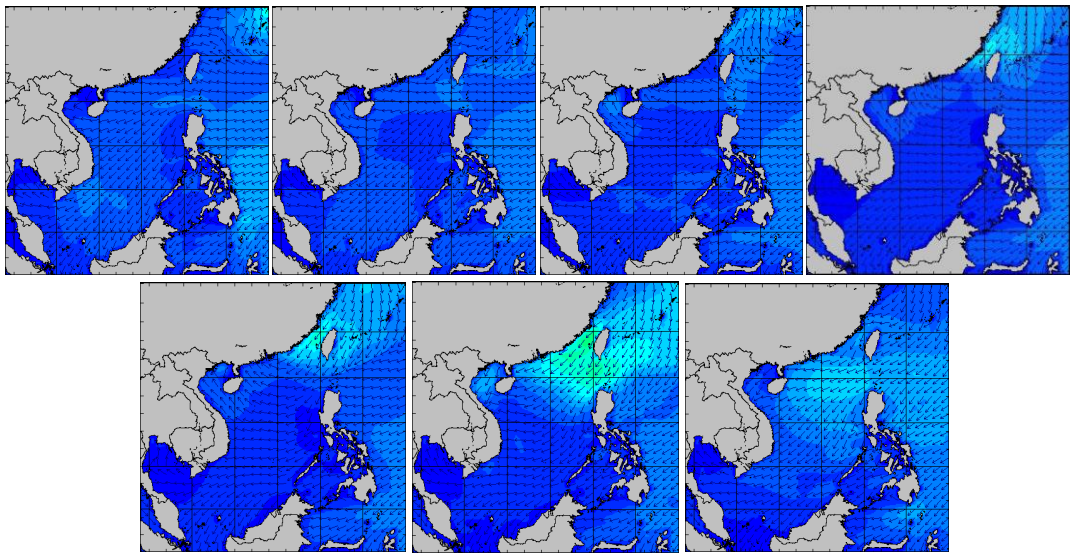
http://tiwm.haii.or.th/DATA/REPORT/php/show_amdsst.php

ความสูงและทิศทางคลื่นทะเล

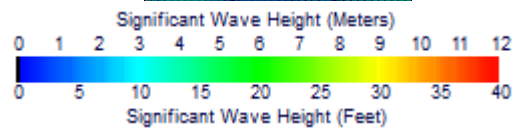
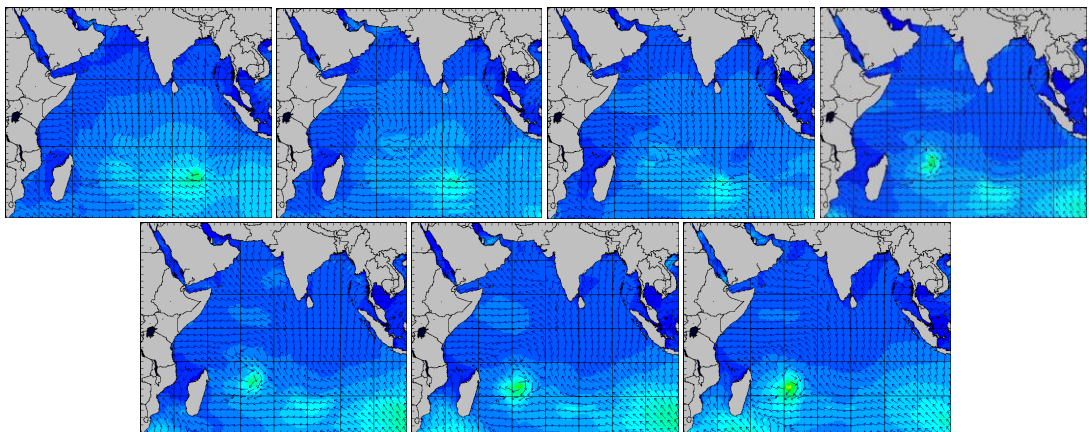
สปีดาร์นี้บริเวณทะเลอ่าวไทยและอันดามันมีคลื่นสูงประมาณ 1-1.5 เมตร เนื่องจากลมตะวันออกเฉียงเหนือมีกำลังอ่อน

ความสูงและทิศทางคลื่นทะเล ในช่วงวันที่ 19-25 มี.ค. 2562

ฝั่งอ่าวไทย



ฝั่งอันดามัน



ที่มา: Oceanweather, Inc.

ข้อมูลเพิ่มเติม: http://www.thaiwater.net/DATA/REPORT/php/show_wave.php?zone=Ind
http://www.thaiwater.net/DATA/REPORT/php/show_wave.php?zone=scs

น้ำเค็มรุก

จากการตรวจวัดค่าความเค็มในแม่น้ำสายหลักทั้ง 4 สาย ได้แก่ แม่น้ำเจ้าพระยา แม่น้ำท่าจีน แม่น้ำบางปะกง และแม่น้ำแม่กลอง พบสถานการณ์น้ำเค็มเกินเกณฑ์มาตรฐานน้ำดิบเพื่อการเกษตรบริเวณแม่น้ำบางปะกงที่ สถานีบางเตนและแม่น้ำแม่กลองที่สถานีอัมพวา

แม่น้ำเจ้าพระยา (อยู่ในเกณฑ์ปกติ)



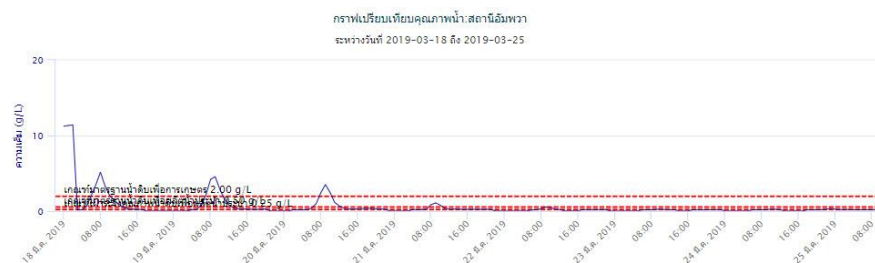
แม่น้ำท่าจีน (อยู่ในเกณฑ์ปกติ)



แม่น้ำบางปะกง (เกินเกณฑ์มาตรฐานน้ำดิบเพื่อการเกษตร)



แม่น้ำแม่กลอง (เกินเกณฑ์มาตรฐานน้ำดิบเพื่อการเกษตร)



ที่มา: คลังข้อมูลน้ำและอากาศแห่งชาติ

ข้อมูลเพิ่มเติม: <http://www.thaiwater.net/v3/salinity>

แผน/ผลการเพาะปลูกพืชในช่วงฤดูแล้ง ปี 2561/2562

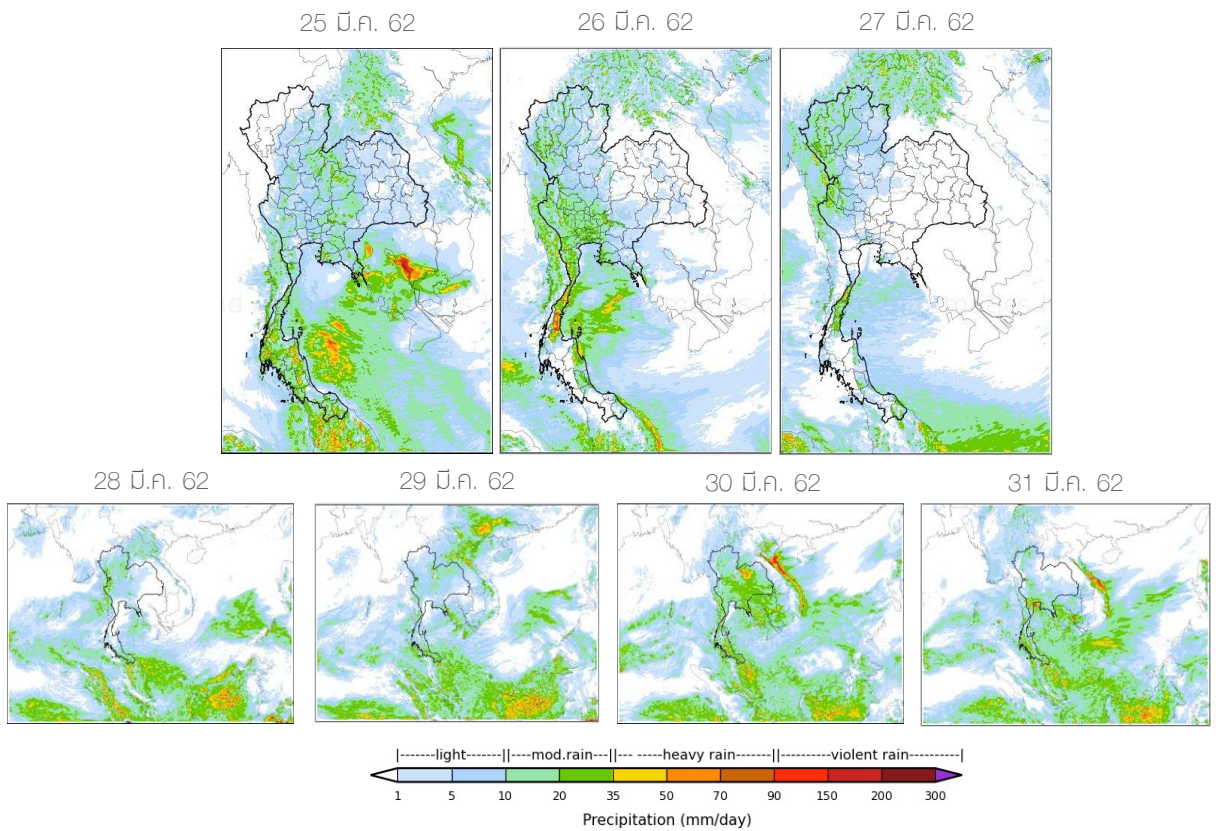
ปัจจุบันทั่วทั้งประเทศมีการปลูกข้าวนาปรังและพืชไร่-พืชผักไปแล้วทั้งหมด 87.27% ซึ่งยังคงอยู่ในแผนที่วางไว้ โดยภาคตะวันออกมีการเพาะปลูกไปแล้วทั้งหมด 0.43 ล้านไร่ ซึ่งเกินจากแผนที่วางไว้ 6.38% เมื่อพิจารณาการปลูกพืชไร่และพืชผัก พบว่าทั้งประเทศมีการปลูกพืชไร่และพืชผักไปแล้วเพียง 23.35% ซึ่งยังคงอยู่ในแผนที่วางไว้ แต่เมื่อพิจารณารายภาคพบว่า ภาคกลางมีการเพาะปลูกพืชไร่และพืชผักไปแล้วถึง 3,000 ไร่ ซึ่งเกินจากแผนที่วางไว้ 207.46% (ประมาณ 3 เท่า) เมื่อพิจารณาการปลูกข้าวนาปรังพบว่า มีการปลูกข้าวนาปรังไปแล้ว 8.56 ล้านไร่ เกินจากแผนที่วางไว้ 6.61% โดยภาคเหนือปลูกข้าวนาปรังเกินจากแผนที่วางไว้ 42.62% รองลงมาคือภาคตะวันออก 15.24% และบริเวณลุ่มน้ำเจ้าพระยา 10.38%

ภาค	ข้าวนาปรัง				พืชไร่-พืชผัก				รวม			
	แผน (ล้านไร่)	ผล (ล้านไร่)	%	เกิน (ล้านไร่)	แผน (ล้านไร่)	ผล (ล้านไร่)	%	เกิน (ล้านไร่)	แผน (ล้านไร่)	ผล (ล้านไร่)	%	เกิน (ล้านไร่)
เหนือ	0.51	0.73	142.62	0.23	0.84	0.23	26.84	0.04	1.35	0.96	70.58	0.26
ตะวันออกเฉียงเหนือ	0.75	0.66	87.57	0.01	0.57	0.04	7.41	0.007	1.32	0.70	52.89	0.02
กลาง	0.06	0.02	31.83	0.001	0.001	0.003	307.46		0.06	0.02	37.00	0.001
ตะวันออก	0.35	0.41	115.24	0.26	0.05	0.03	49.00	0.01	0.41	0.43	106.38	0.27
ตะวันตก	0.87	0.83	95.42		0.17	0.17	100.00	0.007	1.05	1.01	96.18	0.007
ใต้	0.18	0.06	34.79	0.0008	0.01	0.01	79.35	0.0000	0.20	0.08	37.94	0.0009
ลุ่มน้ำเจ้าพระยา	5.30	5.85	110.38	1.99	0.77	0.08	10.82	0.02	6.07	5.94	97.73	2.02
ทั่วประเทศ	8.03	8.56	106.61	2.50	2.43	0.57	23.35	0.08	10.46	9.13	87.27	2.58

ที่มา : กรมชลประทาน ข้อมูล ณ วันที่ 20 มีนาคม 2562

สถานการณ์ฝน 7 วัน ข้างหน้า

- ช่วงวันที่ 25-27 มี.ค. 62 บริเวณความกดอากาศสูงแผ่ลงมาปกคลุมประเทศไทยตอนบน ทำให้มีลมตะวันออกเฉียงเหนือพัดลงมาพัดสอบกับลมใต้และลมตะวันออกเฉียงใต้ ส่งผลให้ประเทศไทยตอนบนจะกลับมามีพายุฝนของลมกระโชกแรงอีกครั้ง รวมทั้งมีลูกเห็บตกในบางแห่ง ส่วนลมตะวันออกเฉียงใต้พัดปกคลุมอ่าวไทยและภาคใต้มีกำลังแรงขึ้น ส่งผลให้ภาคใต้มีฝนเพิ่มมากขึ้นและมีฝนตกหนักได้ในบางแห่ง โดยเฉพาะบริเวณภาคใต้ตอนล่าง
- ช่วงวันที่ 28-31 มี.ค. 62 บริเวณความกดอากาศสูงเริ่มอ่อนกำลังลง แต่กระแสลมตะวันตกในระดับลมชั้นบนพัดปกคลุมประเทศไทยตอนบน ส่งผลให้ประเทศไทยตอนบนยังคงมีพายุฝนของลมกระโชกแรง จากนั้นจะมีความกดอากาศสูงอีกระลอกแผ่ลงมาในช่วงวันที่ 30 มี.ค. 62 ส่งผลให้ประเทศไทยตอนบนยังคงจะมีพายุฝนของลมกระโชกแรงต่อเนื่อง รวมทั้งมีลูกเห็บตกบางแห่ง ส่วนลมตะวันออกเฉียงใต้พัดปกคลุมอ่าวไทยและภาคใต้ยังคงมีกำลังปานกลาง ส่งผลให้ภาคใต้ยังคงมีฝนตกต่อเนื่อง



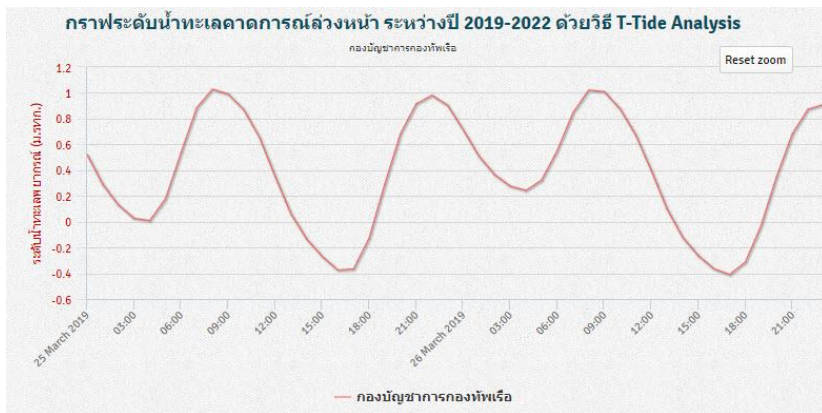
ที่มา: สถาบันสารสนเทศทรัพยากรน้ำและการเกษตร (องค์การมหาชน)

ข้อมูลเพิ่มเติม: http://live1.haii.or.th/wrf_image/index.php

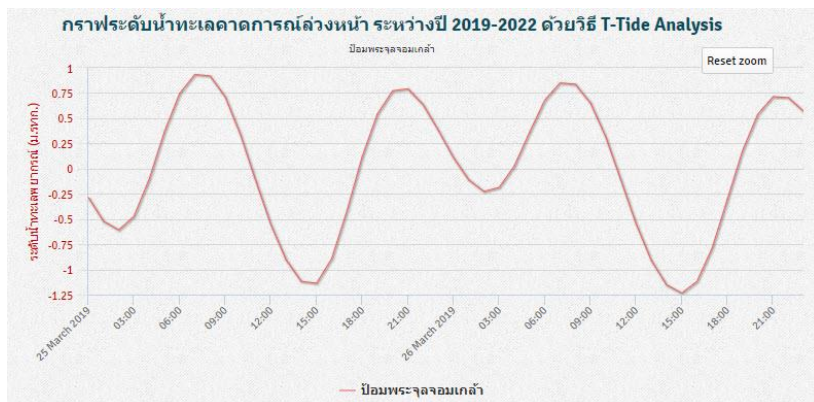
คาดการณ์สภาวะระดับน้ำในแม่น้ำเจ้าพระยา

จากการคาดการณ์สถานีการณ์น้ำขึ้น-น้ำลงบริเวณอ่าวไทย โดยสถาบันสารสนเทศทรัพยากรน้ำ (องค์การมหาชน) คาดว่าวันที่ 26 มี.ค. 62 บริเวณสถานีกองบัญชาการกองทัพเรือ น้ำลงต่ำสุดเวลา 17.00 น. ต่ำกว่าระดับน้ำทะเลปานกลาง 0.41 เมตร และน้ำขึ้นสูงสุดเวลา 8.00 น. สูงกว่าระดับน้ำทะเลปานกลาง 1.02 เมตร ส่วนบริเวณบ้อมพระจุลจอมเกล้า น้ำลงต่ำสุดเวลา 15.00 น. ต่ำกว่าระดับน้ำทะเลปานกลาง 1.24 เมตร และน้ำขึ้นสูงสุดเวลา 7.00 น. สูงกว่าระดับน้ำทะเลปานกลาง 0.85 เมตร

หน้ากองบัญชาการกองทัพเรือ



บ้อมพระจุลจอมเกล้า

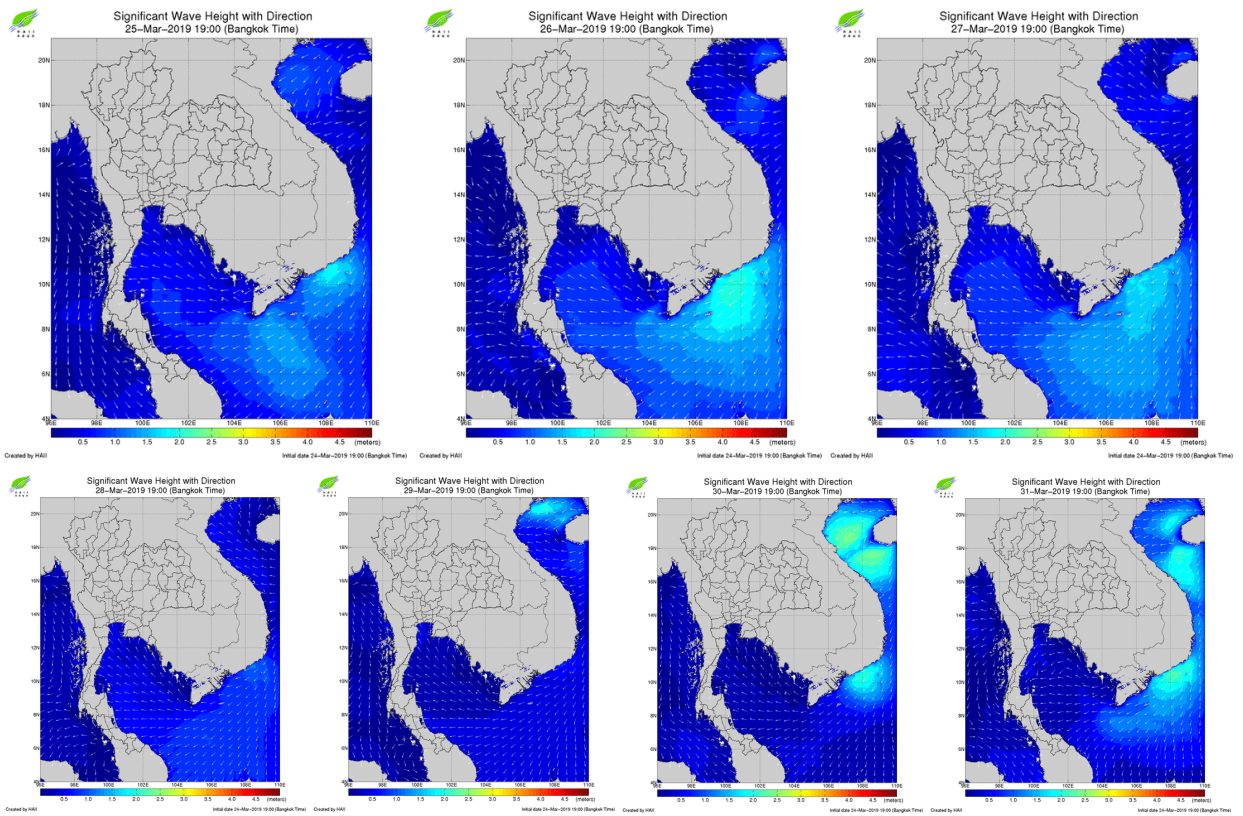


ที่มา: สถาบันสารสนเทศทรัพยากรน้ำ (องค์การมหาชน)
หมายเหตุ: การคำนวณระดับน้ำด้วยวิธีการ T-Tide Analysis

คาดการณ์ความสูงและทิศทางคลื่นทะเล

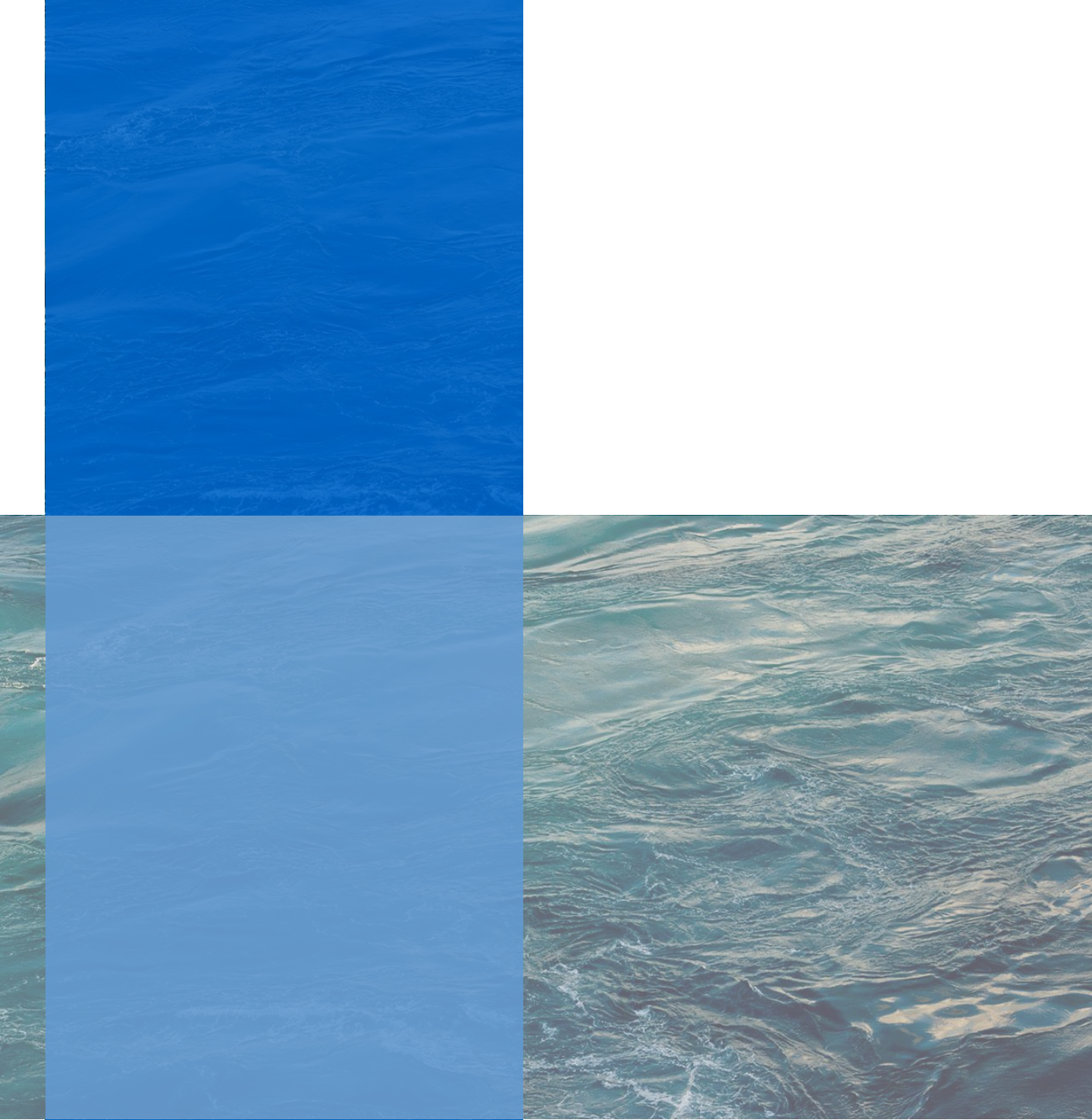
คาดว่าในช่วงวันที่ 25-31 มี.ค. 62 ลมตะวันออกเฉียงเหนือยังคงพัดปกคลุมอ่าวไทยและภาคใต้ของประเทศ ส่งผลให้มีคลื่นสูงประมาณ 1-1.5 เมตร ในช่วงต้นสึปตาฯ หลังจากนั้นความสูงคลื่นลดลงเหลือ 1 เมตร ในช่วงปลายสึปตาฯ

การคาดการณ์ความสูงและทิศทางคลื่นทะเล ระหว่างวันที่ 25-31 มี.ค. 2562



ที่มา: สถาบันสารสนเทศทรัพยากรน้ำและการเกษตร (องค์การมหาชน)

ข้อมูลเพิ่มเติม: <http://www.thaiwater.net/v3/wrf/swan>



คลังข้อมูลน้ำและภูมิอากาศแห่งชาติ
National Hydroinformatics and Climate Data Center

โดย

สถาบันสารสนเทศทรัพยากรน้ำ (องค์การมหาชน)
กระทรวงวิทยาศาสตร์และเทคโนโลยี



รู้น้ำ รู้อากาศ รู้ภัยพิบัติ

www.thaiwater.net

ThaiWater mobile application