

รู้น้ำ รู้อากาศ รู้ทันภัยพิบัติ

[www.thaiwater.net](http://www.thaiwater.net)

ThaiWater mobile application



คลังข้อมูลน้ำและภูมิอากาศแห่งชาติ  
National Hydroinformatics and Climate Data Center

# รู้น้ำรู้อากาศ

รายสัปดาห์  
ประจำวันที่ 18 มิ.ค. 2562



จัดทำโดย

สถาบันสารสนเทศทรัพยากรน้ำและการเกษตร (องค์การมหาชน)  
กระทรวงวิทยาศาสตร์และเทคโนโลยี

## สัปดาห์ที่ผ่านมา

### สภาพอากาศ

4 ลักษณะ:กลุ่มเมฆจากภาพถ่ายดาวเทียม

5 แพนที่อากาศ

6 สถานการณ์ฝน

- เรดาร์ตรวจอากาศ
- สถานีตรวจอากาศ
- ปริมาณฝนทั้งสัปดาห์

9 สภาวะฝนที่ผิดปกติ

10 ความชื้นในอากาศ

### สถานการณ์น้ำ

11 ความชื้นพื้นดิน

12 สถานการณ์น้ำในเขื่อน

- น้ำในเขื่อนขนาดใหญ่ทั้งประเทศ
- น้ำในเขื่อนพื้นที่ลุ่มน้ำเจ้าพระยา

15 ระดับน้ำในแม่น้ำสายหลัก

16 สถานการณ์น้ำทะเล

- อุณหภูมิพื้นผิวน้ำทะเล
- ความสูงและทิศทางคลื่นทะเล
- น้ำเค็มรุก

19 แพน/พล การเพาะปลูกพืชในช่วงฤดูแล้ง

## คาดการณ์สัปดาห์หน้า

### สภาพอากาศ

20 คาดการณ์ฝน 7 วันข้างหน้า

### สถานการณ์น้ำ

21 คาดการณ์ระดับน้ำในแม่น้ำเจ้าพระยา

22 คาดการณ์ความสูงและทิศทางคลื่นทะเล

## สถานการณ์ปัจจุบัน

**สภาพอากาศ :** สัปดาห์นี้ลมใต้และลมตะวันออกเฉียงใต้มีกำลังอ่อนลง ส่วนลมตะวันออกเฉียงเหนือพัดปกคลุมบริเวณภาคใต้ของประเทศ จากนั้นบริเวณความกดอากาศสูงจากประเทศจีนเริ่มแผ่ลงมาปกคลุมถึงบริเวณ ภาคตะวันออกเฉียงเหนือตอนบนในช่วงวันที่ 14 มี.ค. 62 ทำให้มีลมตะวันออกเฉียงเหนือพัดลงมาพัดสลับกับลมใต้และลมตะวันออกเฉียงใต้ ประกอบกับกระแสลมตะวันตกในระดับบน (ระดับ 5.5 กม.) พัดลงมาปกคลุมประเทศไทยตอนบนในวันที่ 18 มี.ค. 62 ส่งผลให้ภาคตะวันออกเฉียงเหนือ ภาคกลาง และภาคตะวันออก มีพายุฝน และลมกระโชกแรงเกิดขึ้นในบางแห่ง ทั้งนี้ปริมาณฝนสะสม 7 วัน ที่วัดได้จากระบบโทรมาตรของสถาบันสารสนเทศทรัพยากรน้ำและการเกษตรสูงสุด 3 อันดับแรก ได้แก่ จังหวัดชลบุรี 63 มิลลิเมตร จังหวัดตราด 53 มิลลิเมตร และจังหวัดเลย 44 มิลลิเมตร

**น้ำในเขื่อน :** ปัจจุบันเขื่อนขนาดใหญ่ทั้ง 35 แห่งทั่วประเทศ มีปริมาณน้ำกักเก็บรวมกันทั้งสิ้น 45,639 ล้านลูกบาศก์เมตร คิดเป็น 64% ของความจุ สถานการณ์อยู่ในเกณฑ์น้ำปานกลาง โดยเป็นปริมาณน้ำใช้การได้จริง 22,096 ล้านลูกบาศก์เมตร ซึ่งเขื่อนที่มีปริมาณน้ำกักเก็บ มากกว่า 80-100% มี 2 เขื่อน ได้แก่ เขื่อนแม่จันทน์ (80%) และเขื่อนศรีนครินทร์ (85%) ส่วนเขื่อนที่มีน้ำน้อยวิกฤตมี 4 เขื่อน ได้แก่ เขื่อนอุบลรัตน์ (27%) เขื่อนห้วยหลวง (30%) เขื่อนกระเสียว (20%) และเขื่อนทับเสลา (24%)

**น้ำในแม่น้ำลำคลอง :** ประเทศไทยตอนบนยังคงมีระดับน้ำลดลงต่อเนื่อง โดยระดับน้ำในลำน้ำสายหลักบริเวณภาคเหนือมีระดับน้ำปานกลางถึงน้ำน้อย และระดับน้ำน้อยวิกฤตในลำน้ำสาขา ภาคตะวันออกเฉียงเหนือโดยส่วนใหญ่มีระดับน้ำปานกลางถึงน้ำน้อย ภาคตะวันออกเฉียงเหนือมีระดับน้ำปานกลางถึงน้ำน้อย ภาคใต้มีระดับน้ำปานกลางถึงน้ำน้อย ส่วนภาคกลางมีระดับน้ำปานกลางถึงน้ำมาก และยังคงมีน้ำล้นตลิ่งต่ำบริเวณปากแม่น้ำในเขื่อนน้ำกระเสียวสูง ได้แก่ บริเวณคลองสนามชัย ตำบลพันท้ายนรสิงห์ อำเภอเมืองสมุทรสาคร จังหวัดสมุทรสาคร

## คาดการณ์

**คาดการณ์ฝน :** ช่วงวันที่ 18-20 มี.ค. 62 บริเวณความกดอากาศสูงยังคงแผ่เป็นคลื่นลงมาจากระลอกใต้และเริ่มอ่อนกำลังลง ทำให้ยังคงมีลมตะวันออกเฉียงเหนือพัดลงมาพัดสลับกับลมใต้และลมตะวันออกเฉียงใต้ ประกอบกับกระแสลมตะวันตกในระดับบน (ระดับ 5.5 กม.) ที่พัดลงมาปกคลุมประเทศไทยตอนบน ส่งผลให้ประเทศไทยตอนบนจะมีพายุฝนและลมกระโชกแรงกระจายตัวเพิ่มขึ้นในภาคเหนือ ภาคตะวันออกเฉียงเหนือ และภาคกลาง สำหรับลมตะวันออกเฉียงเหนือที่พัดปกคลุมอ่าวไทยและภาคใต้มีกำลังแรง ส่งผลให้ภาคใต้มีฝนเพิ่มขึ้นและมีพายุฝนตกหนักได้บางแห่ง ส่วนช่วงวันที่ 21-24 มี.ค. 62 บริเวณความกดอากาศสูงอ่อนกำลังลง ทำให้ลมใต้และลมตะวันออกเฉียงใต้กลับมามีกำลังแรงขึ้น ส่งผลให้ประเทศไทยตอนบนมีฝนลดลง แต่ยังคงเกิดพายุฝนและลมกระโชกแรงในภาคตะวันออก สำหรับลมตะวันออกเฉียงเหนือที่พัดปกคลุมอ่าวไทยและภาคใต้มีกำลังอ่อนลง ส่งผลให้ภาคใต้มีฝนลดลงแต่ยังคงมีฝนต่อเนื่อง ทั้งนี้ต้องเฝ้าติดตามพายุดีเปรสชัน “THREE” ซึ่งจะอ่อนกำลังลงเป็นหย่อมความกดอากาศต่ำและอาจเคลื่อนตัวเข้าสู่อ่าวไทยได้ ส่งผลให้ภาคใต้จะมีฝนเพิ่มขึ้นได้

**คาดการณ์ระดับน้ำในแม่น้ำเจ้าพระยา :** จากการคาดการณ์สถานการณ์น้ำขึ้น-น้ำลงบริเวณอ่าวไทย โดยกรมอุทกศาสตร์กองทัพเรือ คาดว่าวันที่ 19 มี.ค. 62 บริเวณสถานีกองบัญชาการกองทัพเรือน้ำลงต่ำสุดเวลา 12.59 น. สูงกว่าระดับน้ำทะเลปานกลาง 0.47 เมตร และน้ำขึ้นสูงสุดเวลา 06.24 น. สูงกว่าระดับน้ำทะเลปานกลาง 1.28 เมตร ส่วนบริเวณป้อมพระจุลจอมเกล้า น้ำลงต่ำสุดเวลา 22.47 น. ต่ำกว่าระดับน้ำทะเลปานกลาง 1.13 เมตร และน้ำขึ้นสูงสุดเวลา 05.16 น. สูงกว่าระดับน้ำทะเลปานกลาง 1.73 เมตร

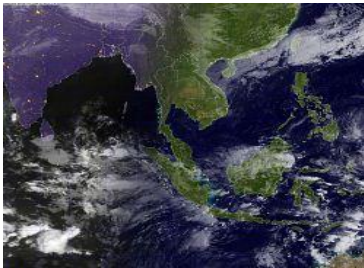
**คาดการณ์คลื่น :** คาดว่าในช่วงวันที่ 18-24 มี.ค. 62 ลมตะวันออกเฉียงเหนือยังคงพัดปกคลุมอ่าวไทยและภาคใต้ของประเทศ ส่งผลให้มีคลื่นสูงประมาณ 1 เมตร



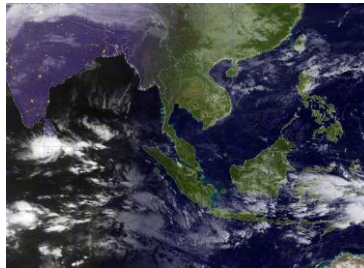
# ลักษณะกลุ่มเมฆจากภาพถ่ายดาวเทียม

สปีดาร์นี้ประเทศไทยมีกลุ่มเมฆปกคลุมบางเบาบริเวณภาคกลางและภาคตะวันออกของประเทศไทย  
ในช่วงวันที่ 16-18 มี.ค. 62

12 มี.ค. 62 07:00 น.



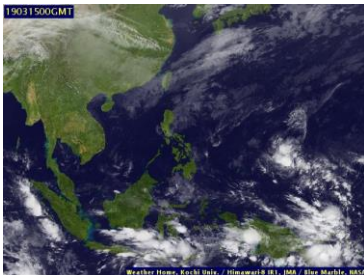
13 มี.ค. 62 07:00 น.



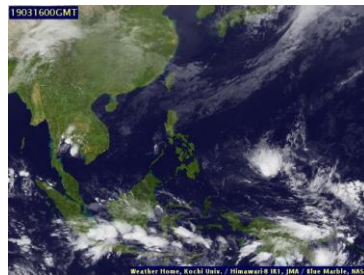
14 มี.ค. 62 07:00 น.



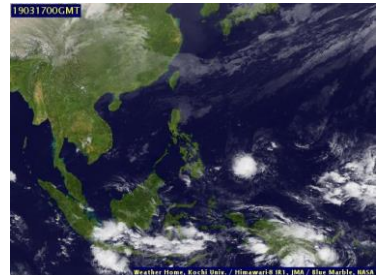
15 มี.ค. 62 07:00 น.



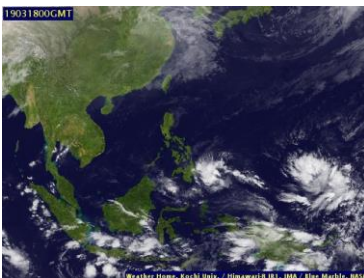
16 มี.ค. 62 07:00 น.



17 มี.ค. 62 07:00 น.



18 มี.ค. 62 07:00 น.



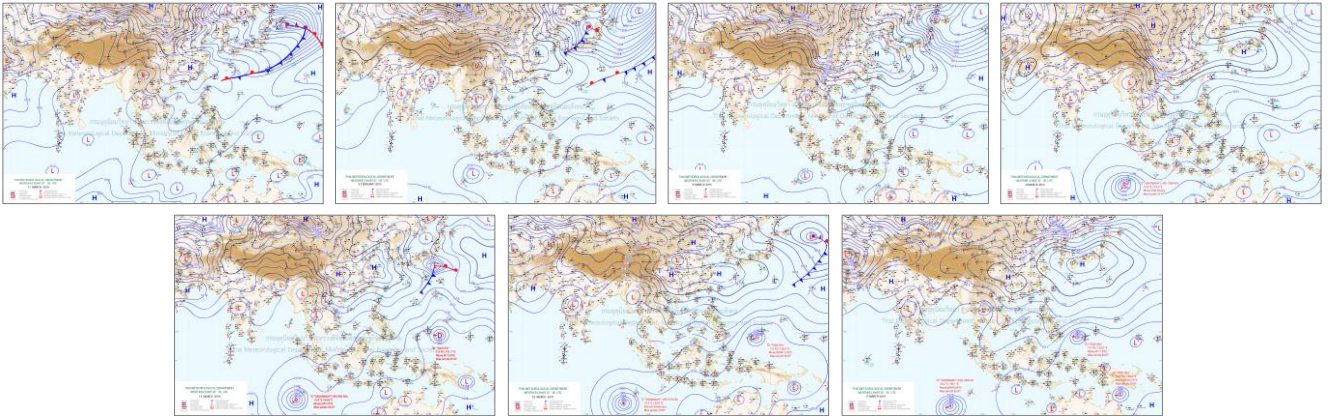
ที่มา: ภาพถ่ายจากดาวเทียม Himawari-8 จัดทำโดย Kochi University.

ข้อมูลเพิ่มเติม: <http://tiwrm.haii.or.th/TyphoonTracking/Goes9.php>

# แผนที่อากาศ

สปีดาร์นี้ลมใต้และลมตะวันออกเฉียงใต้มีกำลังอ่อนลง ส่วนลมตะวันออกเฉียงใต้พัดปกคลุมบริเวณภาคใต้ของประเทศ จากนั้นบริเวณความกดอากาศสูงจากประเทศจีนเริ่มแผ่ลงมาปกคลุมยังบริเวณภาคตะวันออกเฉียงเหนือตอนบนในช่วงวันที่ 14 มี.ค. 62 ทำให้มีลมตะวันออกเฉียงเหนือพัดลงมาพัดสอ กับลมใต้และลมตะวันออกเฉียงใต้ ประกอบกับกระแสลมตะวันตกในระดับลมชั้นบน (ระดับ 5.5 กม.) พัดลงมาปกคลุมประเทศไทยตอนบนในวันที่ 18 มี.ค. 62 ส่งผลให้ภาคตะวันออกเฉียงเหนือ ภาคกลาง และภาคตะวันออก มีพายุคะนอง และลมกระโชกแรงเกิดขึ้นในบางแห่ง

ภาพแผนที่อากาศ ในช่วงวันที่ 12 มี.ค. 2562 ถึง วันที่ 18 มี.ค. 2562



ที่มา: กรมอุตุนิยมวิทยา

ข้อมูลเพิ่มเติม: [http://www.thaiwater.net/TyphoonTracking/wc.php?imgwc=lastest\\_wc.jpg](http://www.thaiwater.net/TyphoonTracking/wc.php?imgwc=lastest_wc.jpg)

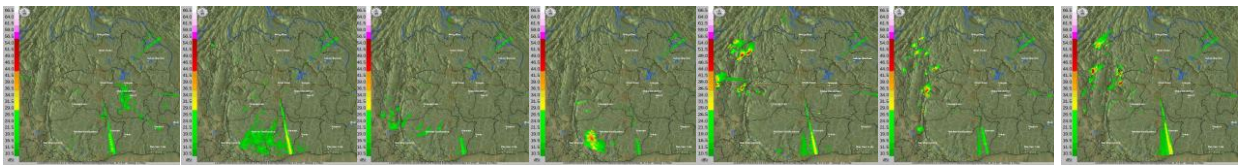


# สถานการณ์ฝนจากภาพเรดาร์ตรวจอากาศ

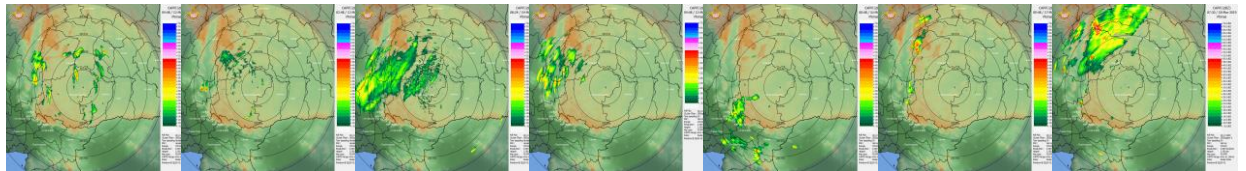
เครือข่ายภาพเรดาร์ตรวจวัดปริมาณฝนของกรมฝนหลวงและการบินเกษตรและกรมอุตุนิยมวิทยา ได้แก่ เรดาร์ขอนแก่น เรดาร์พิมาย เรดาร์พิษณุโลก เรดาร์สัทหีบ และเรดาร์สมุทรสงคราม ตรวจพบกลุ่มฝนตกหนักกระจุกตัวในหลายพื้นที่ของประเทศไทยตอนบน โดยบริเวณภาคตะวันออกเฉียงเหนือตรวจพบกลุ่มฝนตกหนักในช่วงวันที่ 15-18 มี.ค. 62 ภาคเหนือตรวจพบกลุ่มฝนตกหนักกระจุกตัวในหลายพื้นที่ ภาคกลางตรวจพบกลุ่มฝนตกหนักในช่วงวันที่ 16 มี.ค. 62 และภาคตะวันออกตรวจพบกลุ่มฝนตกหนักในช่วงวันที่ 15-16 มี.ค. 62

ภาพเรดาร์ตรวจอากาศ ในช่วงวันที่ 12 มี.ค. 2562 ถึง วันที่ 18 มี.ค. 2562

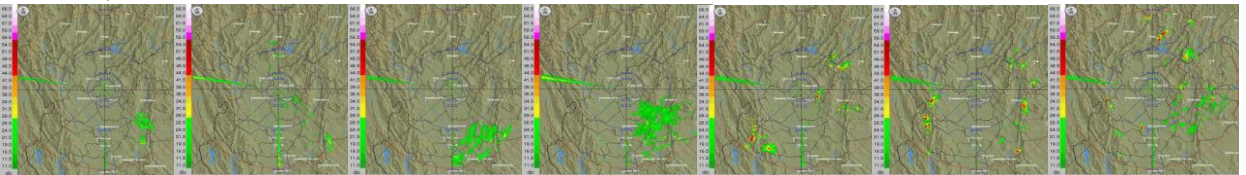
เรดาร์ขอนแก่น



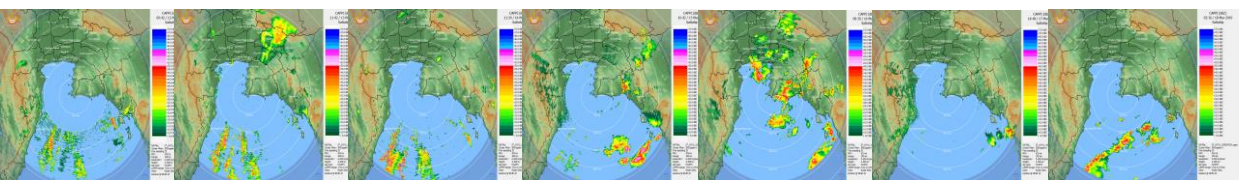
เรดาร์พิมาย



เรดาร์พิษณุโลก



เรดาร์สัทหีบ



เรดาร์สมุทรสงคราม

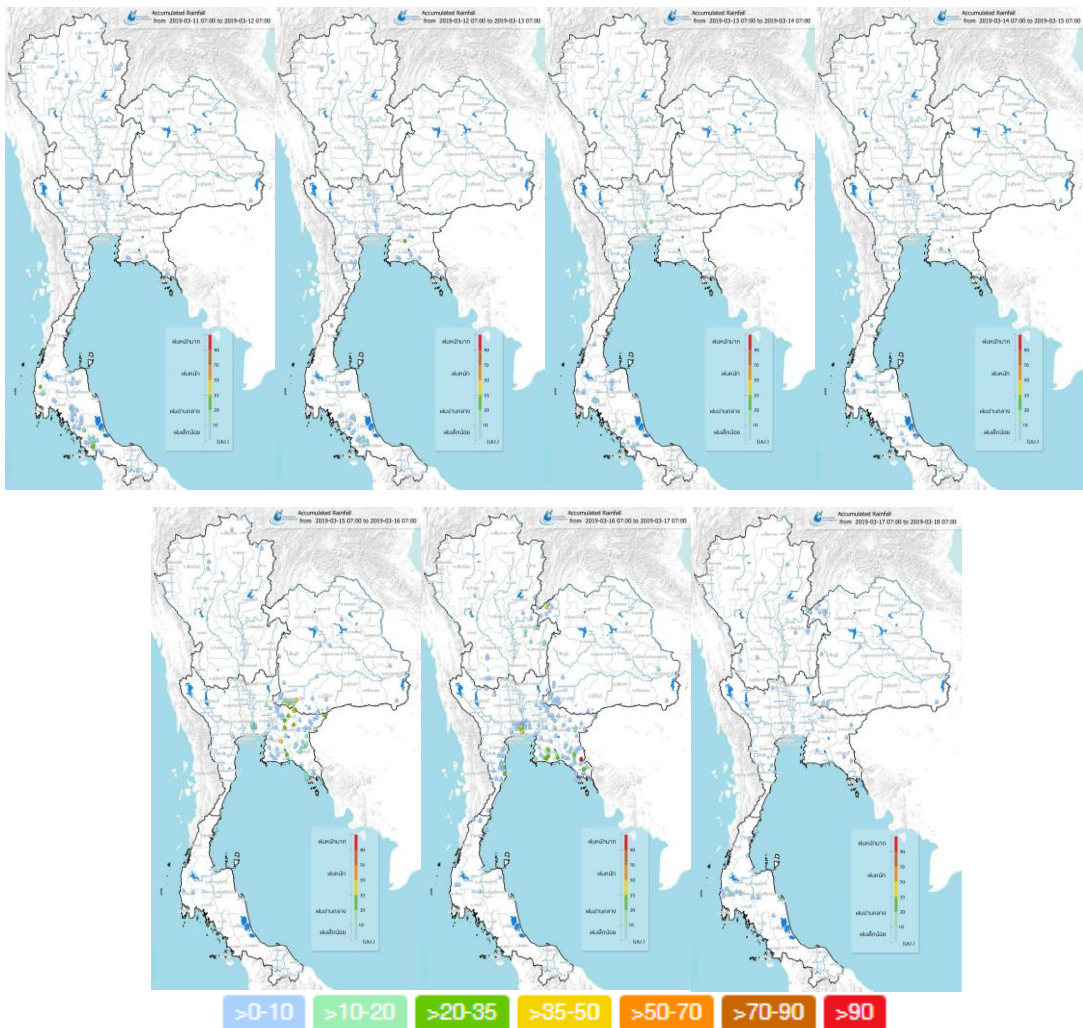


ที่มา: กรมอุตุนิยมวิทยา กรมฝนหลวงและการบินเกษตร และสำนักการระบายน้ำกรุงเทพมหานคร  
ข้อมูลเพิ่มเติม: [http://www.thaiwater.net/DATA/REPORT/php/radar/show\\_skaradar.php](http://www.thaiwater.net/DATA/REPORT/php/radar/show_skaradar.php)

# ปริมาณฝนรายวันจากสถานีตรวจอากาศ

สึปดาร์นี้ประเทศไทยตอนบนมีฝนตกเล็กน้อยถึงปานกลางกระจายตัวอยู่เกือบทุกพื้นที่ โดยในช่วงต้นสึปดาร์มีฝนตกเล็กน้อยกระจายตัวในบางพื้นที่ของภาคเหนือตอนบน ภาคตะวันออกเฉียงเหนือตอนล่าง ภาคกลาง และภาคตะวันออก หลังจากนั้นฝนตกเพิ่มขึ้นบริเวณภาคกลางและภาคตะวันออก โดยมีฝนตกหนักถึงหนักมากบริเวณจังหวัดนครราชสีมา สระบุรี ชลบุรี ปราจีนบุรี จันทบุรี ตราด กรุงเทพมหานครและปริมณฑล ในช่วงวันที่ 15-16 มี.ค. 62 ส่วนภาคใต้มีฝนตกเล็กน้อยถึงปานกลางบริเวณด้านตะวันตกของภาค ในช่วงต้นสึปดาร์ และตกเล็กน้อยถึงปานกลางบริเวณตอนบนของภาคในช่วงปลายสึปดาร์

ปริมาณฝนสะสมรายวัน ในช่วงวันที่ 11 มี.ค. 2562 ถึง วันที่ 17 มี.ค. 2562

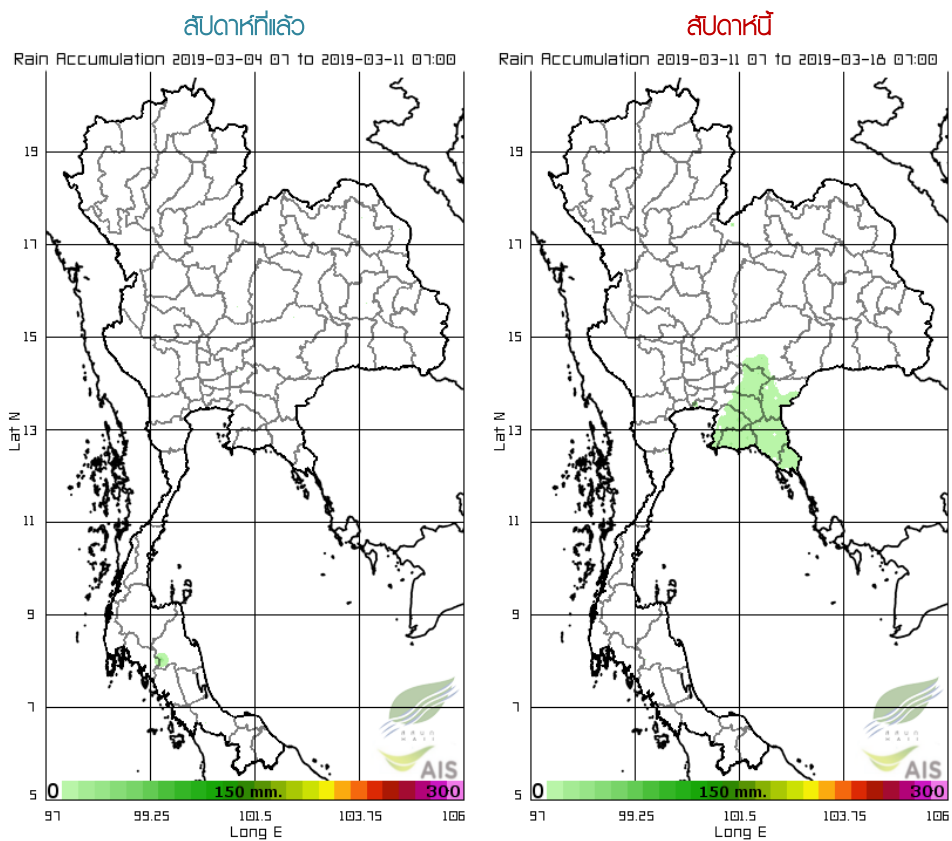


ที่มา: คลังข้อมูลน้ำและภูมิอากาศแห่งชาติ

ข้อมูลเพิ่มเติม: <http://www.nhc.in.th/product/latest/img/rain24.jpg>

# ปริมาณฝนทั้งสปีดาร์

สปีดาร์นี้ประเทศไทยมีฝนตกเพิ่มขึ้นจากสปีดาร์ที่ผ่านมามากน้อยบริเวณภาคตะวันออกเฉียงเหนือ มีปริมาณฝนลดลงจากสปีดาร์ที่ผ่านมา ทั้งนี้ปริมาณฝนสะสม 7 วัน ที่วัดได้จากระบบโทรมาตรของสถาบันสารสนเทศทรัพยากรน้ำและการเกษตรสูงสุด 3 อันดับแรก ได้แก่ จังหวัดชลบุรี 63 มิลลิเมตร จังหวัดตราด 53 มิลลิเมตร และจังหวัดเลย 44 มิลลิเมตร



ที่มา: สถาบันสารสนเทศทรัพยากรน้ำและการเกษตร (องค์การมหาชน)

ข้อมูลเพิ่มเติม: [http://www.thaiwater.net/DATA/site/content/fs\\_show\\_top7.html?type=rain\\_acc&sort\\_type=max](http://www.thaiwater.net/DATA/site/content/fs_show_top7.html?type=rain_acc&sort_type=max)

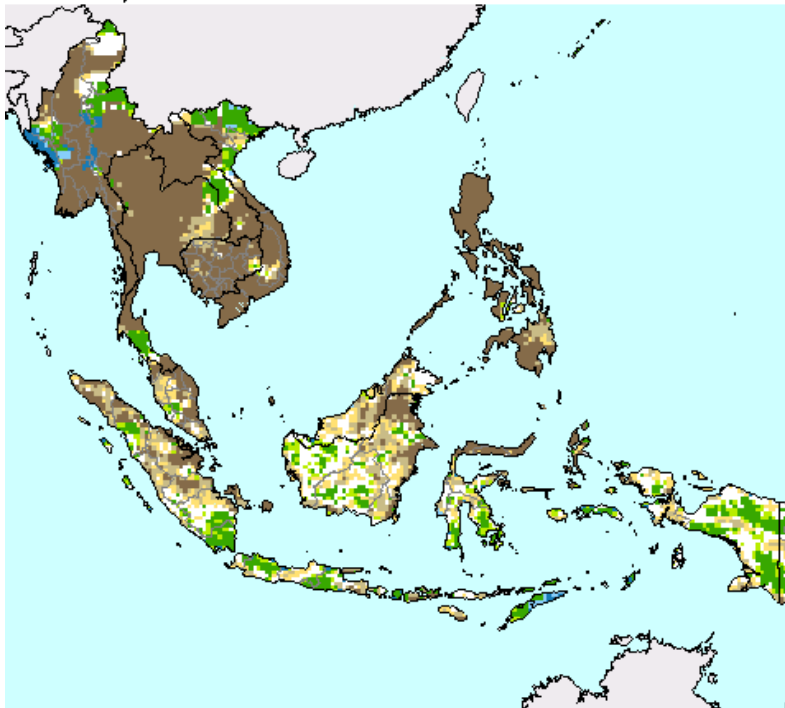


# สภาวะฝนที่ผิดปกติ

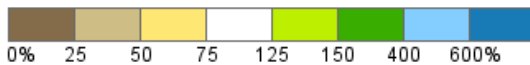
(ในช่วงวันที่ 4-10 มีนาคม 2562)

- ภาคเหนือ มีปริมาณฝนต่ำกว่าเกณฑ์ปกติมาก
- ภาคตะวันออกเฉียงเหนือ มีปริมาณฝนต่ำกว่าเกณฑ์ปกติมาก ยกเว้นบางบริเวณของด้านฝั่งตะวันออกของภาคที่มีปริมาณฝนใกล้เคียงเกณฑ์ปกติถึงสูงกว่าเกณฑ์ปกติเล็กน้อย
- ภาคกลาง มีปริมาณฝนต่ำกว่าเกณฑ์ปกติมาก
- ภาคตะวันออก มีปริมาณฝนต่ำกว่าเกณฑ์ปกติมาก
- ภาคใต้ ตอนบนของภาคมีปริมาณฝนต่ำกว่าเกณฑ์ปกติมาก ส่วนตอนล่างของภาคมีปริมาณฝนใกล้เคียงเกณฑ์ปกติ
- กรุงเทพฯและปริมณฑล มีปริมาณฝนต่ำกว่าเกณฑ์ปกติมาก

Percent of Normal Precipitation (USAF 557th WW)  
Mar. 4 - 10, 2019



> 600 สูงกว่าเกณฑ์ปกติมาก  
 400-600 สูงกว่าเกณฑ์ปกติ  
 150-400 สูงกว่าเกณฑ์ปกติเล็กน้อย  
 75-150 ใกล้เคียงเกณฑ์ปกติ  
 50-75 ต่ำกว่าเกณฑ์ปกติ  
 <= 50 ต่ำกว่าเกณฑ์ปกติมาก



USDA Foreign Agricultural Service  
 Office of Global Analysis  
 International Production Assessment Division

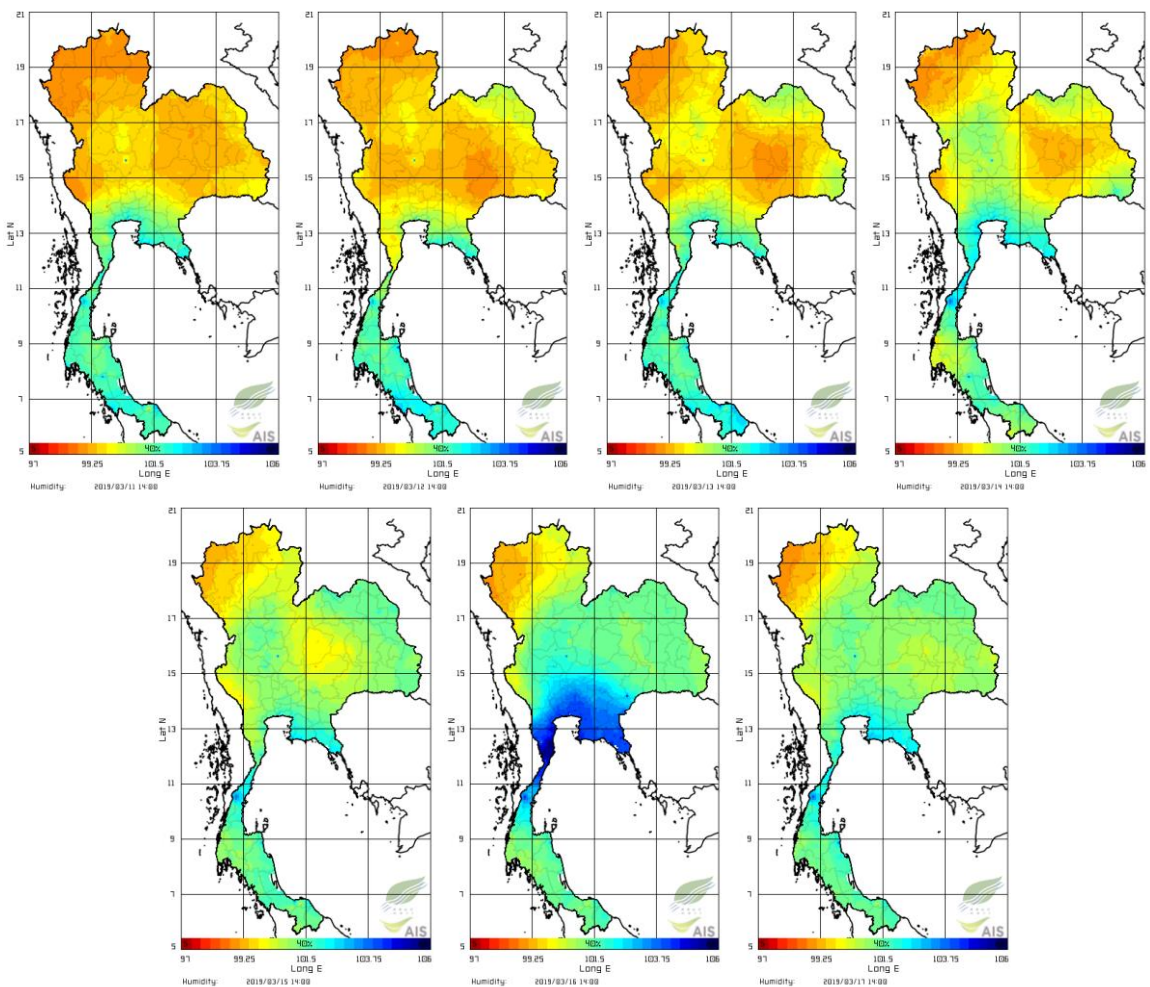
Source: United States Air Force  
 557th Weather Wing  
<http://www.557weatherwing.af.mil/>

ที่มา: USDA (United States Department of Agriculture)

# ความชื้นในอากาศ

แผนภาพแสดงการกระจายตัวของความชื้นในอากาศสะสมช่วงเวลา 14.00 น. ระหว่างวันที่ 11-17 มี.ค. 62 พบว่า เกือบทั่วทั้งประเทศไทยมีความชื้นในอากาศค่อนข้างต่ำ โดยเฉพาะบริเวณตอนบนของประเทศที่มีความชื้นในอากาศต่ำมากในช่วงต้นสปีดาร์ และค่อยๆ เพิ่มสูงขึ้นในช่วงปลายสปีดาร์ เนื่องจากปริมาณฝนที่ตกลงเล็กน้อยถึงปานกลางกระจายตัวอยู่บริเวณประเทศไทยตอนบน โดยเฉพาะบริเวณภาคกลางและภาคตะวันออกเฉียงเหนือ ประกอบกับบริเวณภาคใต้มีฝนตกเพิ่มมากขึ้นและตกต่อเนื่องในช่วงปลายสปีดาร์ ทำให้ความชื้นในอากาศบริเวณภาคกลาง ภาคตะวันออกเฉียงเหนือ และภาคใต้ตอนบนเพิ่มสูงขึ้นเรื่อยๆ ในช่วงปลายสปีดาร์ และเพิ่มสูงขึ้นมากอย่างเห็นได้ชัด ในวันที่ 16 มี.ค. 62

ความชื้นในอากาศ ในช่วงวันที่ 11 มี.ค. 2562 ถึง วันที่ 17 มี.ค. 2562



ที่มา: สถาบันสารสนเทศทรัพยากรน้ำและการเกษตร (องค์การมหาชน)

ข้อมูลเพิ่มเติม: [http://www.thaiwater.net/DATA/REPORT/php/radar/show\\_templmg.php](http://www.thaiwater.net/DATA/REPORT/php/radar/show_templmg.php)

# ความชื้นผิวดิน

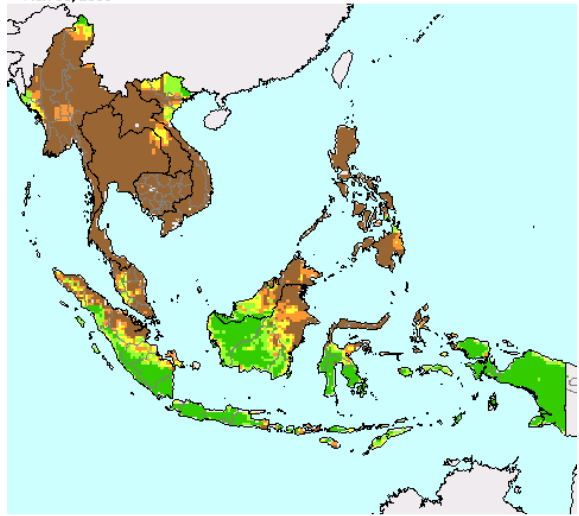
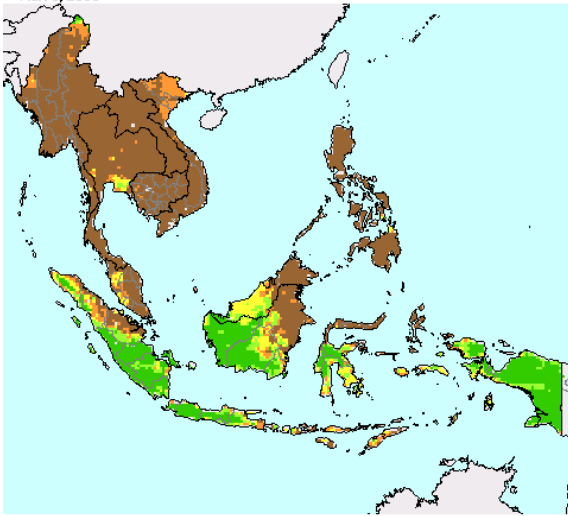
วันที่ 10 มี.ค. 62 ความชื้นผิวดินของประเทศไทยลดลงจากสปีดาร์ที่ผ่านมา ยกเว้นบริเวณตอนบนของภาคตะวันออกเฉียงเหนือ โดยเฉพาะบริเวณจังหวัดบึงกาฬ นครพนม และสกลนคร ที่มีความชื้นผิวดินสูงขึ้นจากสปีดาร์ที่ผ่านมา ส่วนบริเวณอื่นๆ โดยเฉพาะบริเวณภาคตะวันออกเฉียงเหนือ ความชื้นผิวดินลดลงจากสปีดาร์ที่ผ่านมาก่อนบ้างมาก

วันที่ 3 มี.ค. 62

วันที่ 10 มี.ค. 62

Surface Soil Moisture (USAF 557th WW)

Surface Soil Moisture (USAF 557th WW)



0 (mm) 5 10 15 20 25.4 (mm)

0 (mm) 5 10 15 20 25.4 (mm)

USDA Foreign Agricultural Service  
Office of Global Analysis  
International Production Assessment Division  
Source: United States Air Force  
557th Weather Wing  
<http://www.557weatherwing.af.mil/>

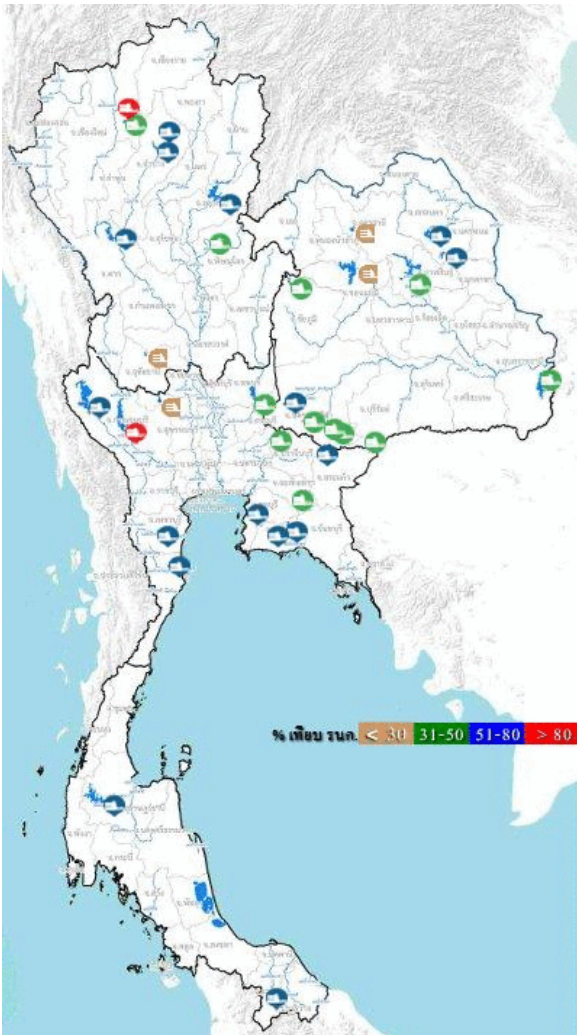
USDA Foreign Agricultural Service  
Office of Global Analysis  
International Production Assessment Division  
Source: United States Air Force  
557th Weather Wing  
<http://www.557weatherwing.af.mil/>

ที่มา: USDA (United States Department of Agriculture)

ข้อมูลเพิ่มเติม: <<https://ipad.fas.usda.gov/cropeplorer/imageview.aspx?regionid=seasia>>



# สถานการณ์น้ำในเขื่อนขนาดใหญ่ทั่วประเทศ



ปัจจุบันเขื่อนขนาดใหญ่ทั้ง 35 แห่ง ทั่วประเทศ มีปริมาณน้ำกักเก็บรวมกันทั้งสิ้น 45,639 ล้านลูกบาศก์เมตร คิดเป็น 64% ของความจุสถานการณ์อยู่ในเกณฑ์น้ำปานกลาง โดยเป็นปริมาณน้ำใช้การได้จริง 22,096 ล้านลูกบาศก์เมตร ซึ่งเขื่อนที่มีปริมาณน้ำกักเก็บ มากกว่า 80-100% มี 2 เขื่อน ได้แก่ เขื่อนแม่จัด (80%) และเขื่อนศรีนครินทร์ (85%) ส่วนเขื่อนที่มีน้ำน้อยวิกฤต มี 4 เขื่อน ได้แก่ เขื่อนอุบลรัตน์ (27%) เขื่อนห้วยหลวง (30%) เขื่อนกระเสียว (20%) และเขื่อนทับเสลา (24%)

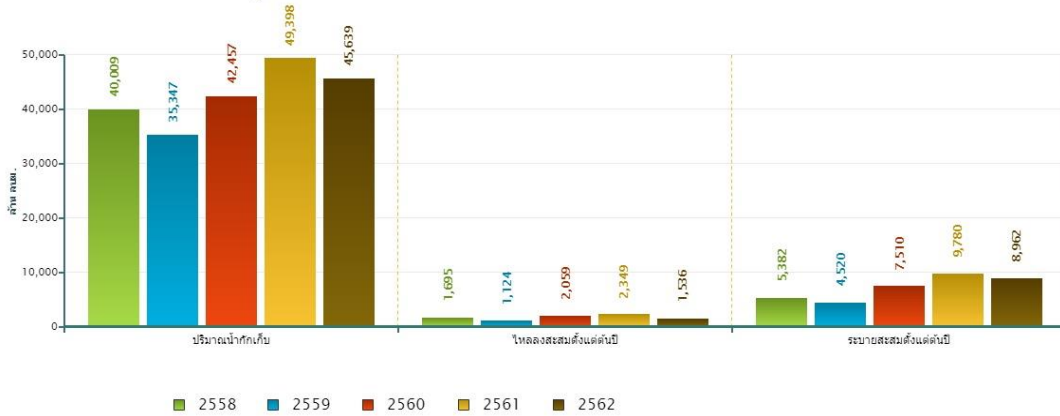
ที่มา: คลังข้อมูลน้ำและภูมิอากาศแห่งชาติ

ข้อมูลเพิ่มเติม : <http://watersituation.thaiwater.net/v1/public/report/dam>

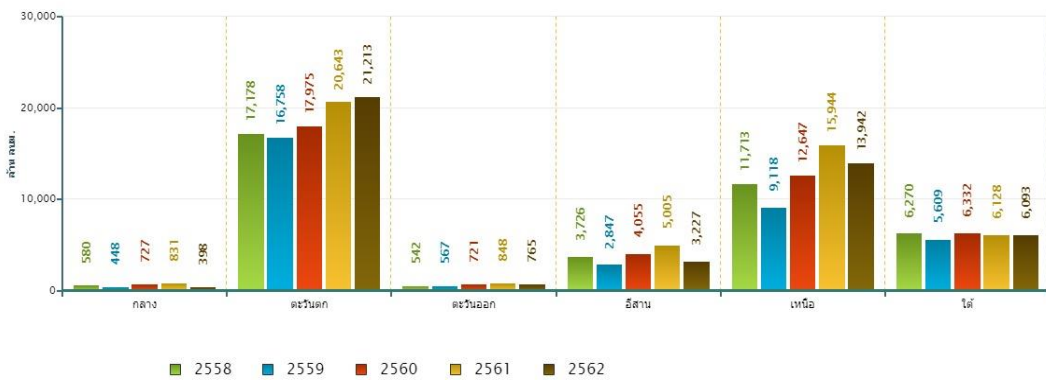
# สถานการณ์น้ำในเขื่อนขนาดใหญ่ทั่วประเทศ

ณ วันที่ 18 มี.ค. 62 ปริมาณน้ำกักเก็บในเขื่อนขนาดใหญ่ทั้ง 35 แห่งทั่วประเทศ มีอยู่ 45,639 ล้านลูกบาศก์เมตร ซึ่งเมื่อเปรียบเทียบกับข้อมูลย้อนหลังตั้งแต่ปี 2558-2562 พบว่าปี 2562 ภาคตะวันตกมีปริมาณน้ำกักเก็บมากที่สุด ส่วนภาคกลางมีปริมาณน้ำกักเก็บรองจากปี 2559 ภาคตะวันออกเหนือและภาคใต้มีปริมาณน้ำกักเก็บรองจากปี 2558 ส่วนภาคตะวันออกเฉียงเหนือมีปริมาณน้ำกักเก็บรองจากปี 2561 ปริมาณน้ำไหลลงอ่างฯ สะสมตั้งแต่ต้นปีมีปริมาณ 1,536 ล้านลูกบาศก์เมตร ซึ่งเป็นปริมาณน้ำไหลลงอ่างฯ สะสม รองจากปี 2558 และปริมาณน้ำระบายสะสมตั้งแต่ต้นปีมีปริมาณ 8,962 ล้านลูกบาศก์เมตร ซึ่งเป็นปริมาณน้ำระบายสะสมสูงเป็นอันดับที่ 2 รองจากปี 2561

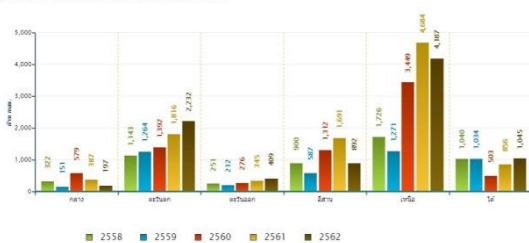
สถานการณ์น้ำในอ่างเก็บน้ำขนาดใหญ่ วันที่ 18 มีนาคม



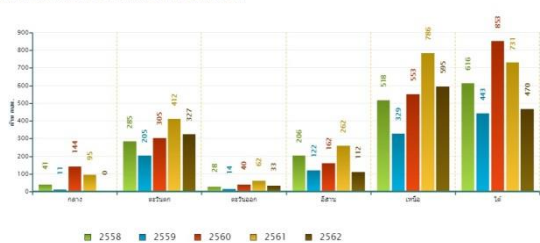
ปริมาณเก็บกักรายภาค วันที่ 18 มีนาคม



ปริมาณน้ำรวมสะสมตั้งแต่ต้นปีรายภาค วันที่ 18 มีนาคม



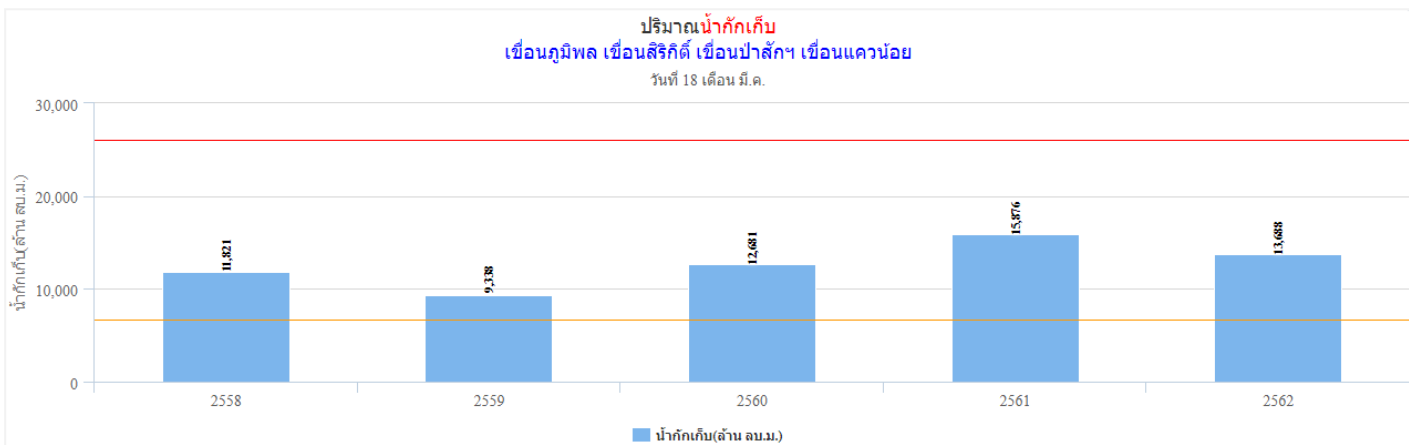
ปริมาณน้ำไหลลงอ่างฯสะสมตั้งแต่ต้นปีรายภาค วันที่ 18 มีนาคม



ที่มา : คลังข้อมูลน้ำแลภูมิอากาศแห่งชาติ

# สถานการณ์น้ำในเขื่อนพื้นที่ลุ่มน้ำเจ้าพระยา

วันที่ 18 มี.ค. 62 เขื่อนขนาดใหญ่ถึง 4 เขื่อนหลักในลุ่มน้ำเจ้าพระยา มีปริมาณน้ำกักเก็บรวมกัน 13,688 ล้านลูกบาศก์เมตร เป็นปริมาณน้ำใช้การได้ 6,992 ล้านลูกบาศก์เมตร ซึ่งเป็นปริมาณน้ำกักเก็บที่คาดว่าจะเพียงพอสำหรับใช้อุปโภคบริโภค การเกษตร และรักษาระบบนิเวศ ในช่วงฤดูแล้งปี 2561/2562



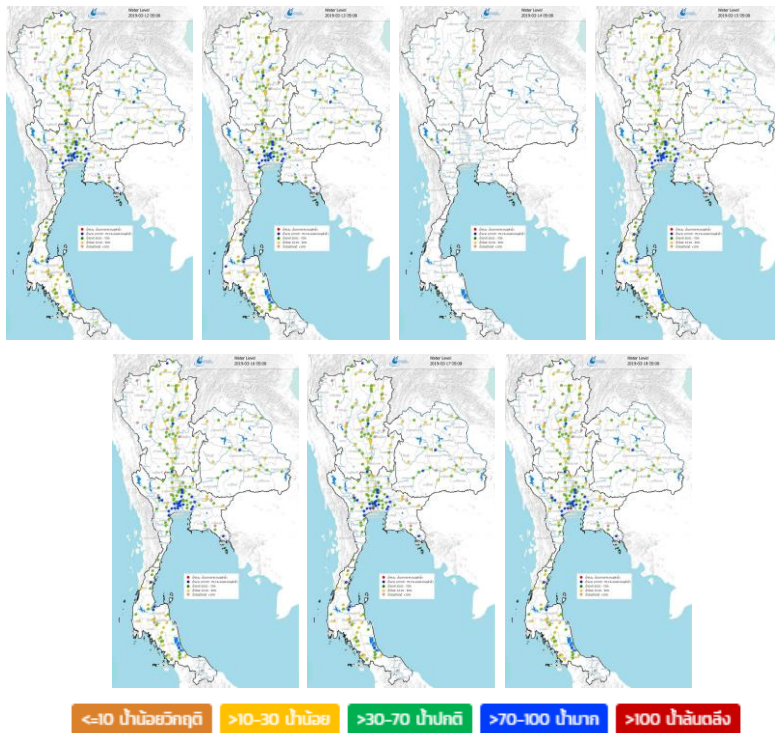
ที่มา : คลังข้อมูลน้ำและภูมิอากาศแห่งชาติ



# ระดับน้ำในแม่น้ำสายหลัก

ประเทศไทยตอนบนยังคงมีระดับน้ำลดลงต่อเนื่อง โดยระดับน้ำในลำน้ำสายหลักบริเวณภาคเหนือมีระดับน้ำปานกลางถึงน้ำน้อย และมีระดับน้ำน้อยวิกฤตในลำน้ำสาขา ภาคตะวันออกเฉียงเหนือโดยส่วนใหญ่มีระดับน้ำปานกลางถึงน้ำน้อย ภาคตะวันออกมีระดับน้ำปานกลางถึงน้ำน้อย ภาคใต้มีระดับน้ำปานกลางถึงน้ำน้อย ส่วนภาคกลางมีระดับน้ำปานกลางถึงน้ำมากและยังคงมีน้ำล้นตลิ่งต่ำบริเวณปากแม่น้ำในช่วงน้ำทะเลหนุนสูง ได้แก่ บริเวณคลองสนามชัย ตำบลพันท้ายนรสิงห์ อำเภอเมืองสมุทรสาคร จังหวัดสมุทรสาคร

ระดับน้ำในแม่น้ำสายหลัก ในช่วงวันที่ 12 มี.ค. 2562 ถึง วันที่ 18 มี.ค. 2562



ที่มา: คลังข้อมูลน้ำเสถียรภาคแห่งชาติ

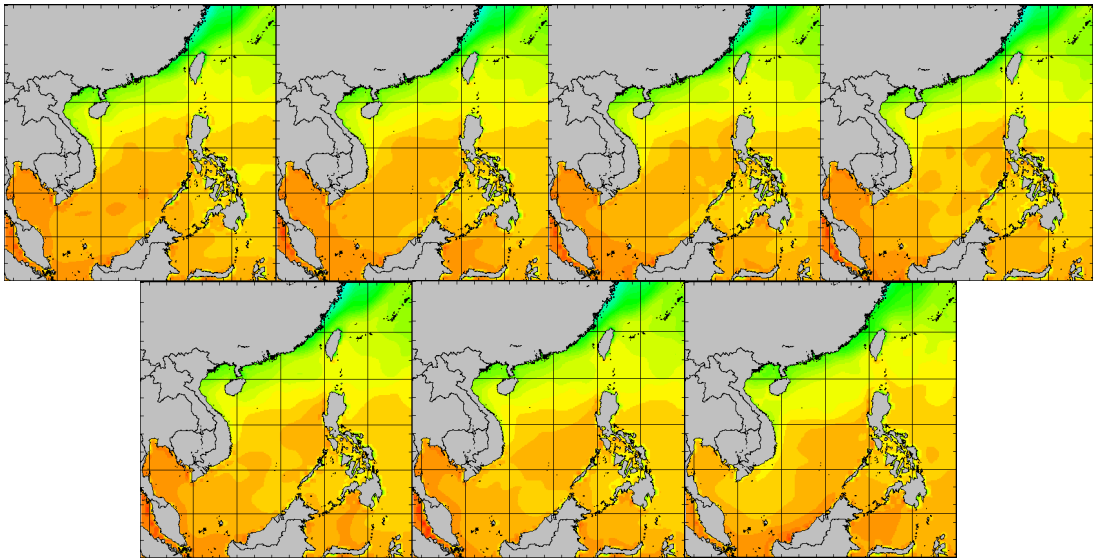
ข้อมูลเพิ่มเติม: [http://www.nhc.in.th/product/history/map/water\\_level](http://www.nhc.in.th/product/history/map/water_level)

# อุณหภูมิผิวน้ำทะเล

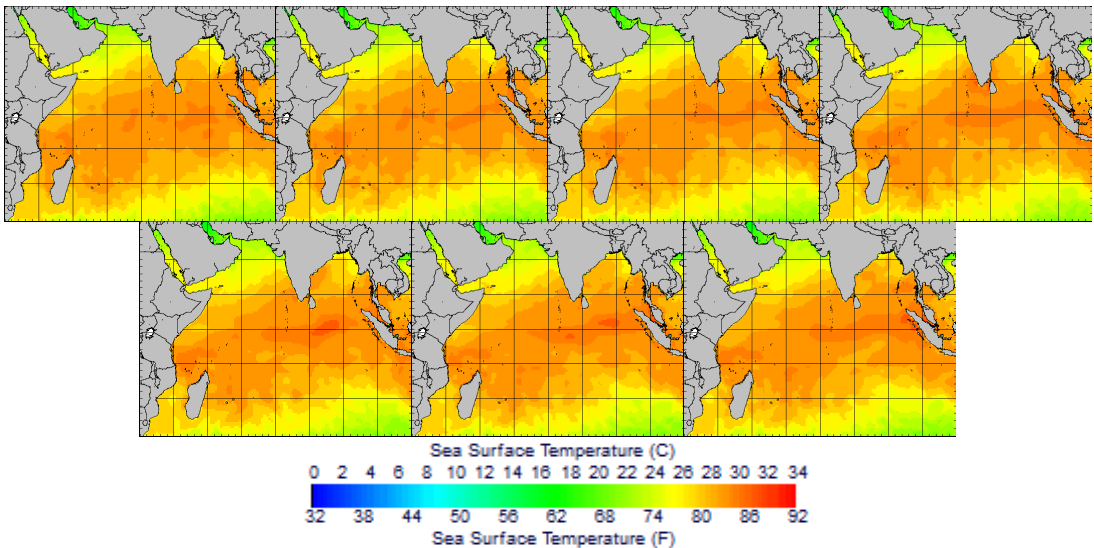
อุณหภูมิผิวน้ำทะเลในสปีดาร์นี้ พบว่า เกือบตลอดทั้งสปีดาร์บริเวณทะเลฝั่งอ่าวไทยมีอุณหภูมิผิวน้ำทะเล ประมาณ 28-30 องศาเซลเซียส และลดลงเหลือ 26-28 องศาเซลเซียส ในวันที่ 18 มี.ค. 62 ส่วนบริเวณทะเลฝั่งอันดามันมีอุณหภูมิผิวน้ำทะเลประมาณ 26-28 องศาเซลเซียส ตลอดทั้งสปีดาร์

อุณหภูมิผิวน้ำทะเล ในช่วงวันที่ 12 มี.ค. 2562 ถึง วันที่ 18 มี.ค. 2562

## ฝั่งอ่าวไทย



## ฝั่งอันดามัน



ที่มา: Oceanweather, Inc.

ข้อมูลเพิ่มเติม: [http://tiwm.haii.or.th/DATA/REPORT/php/show\\_sst.php](http://tiwm.haii.or.th/DATA/REPORT/php/show_sst.php)

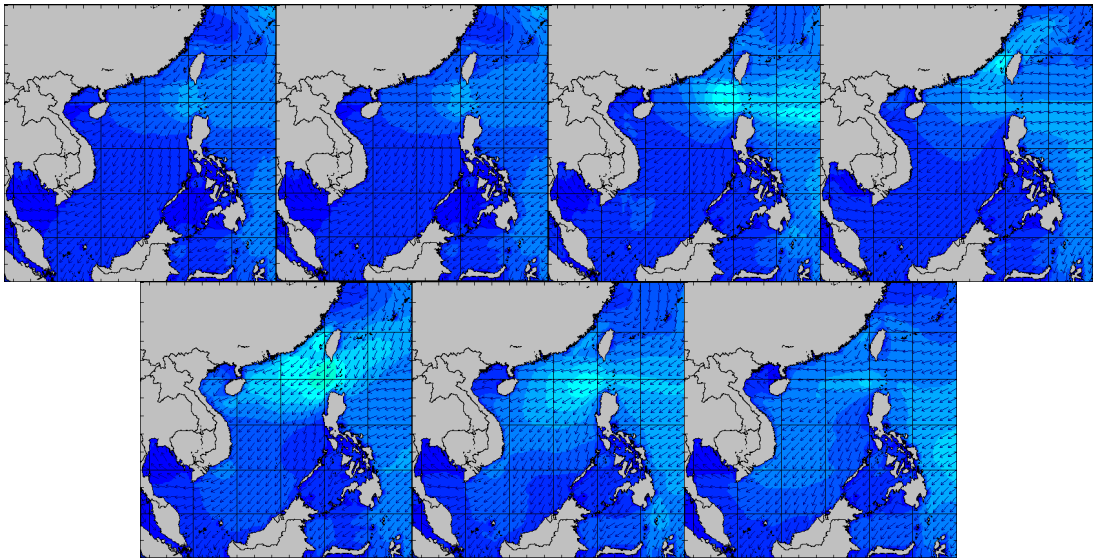
[http://tiwm.haii.or.th/DATA/REPORT/php/show\\_amdsst.php](http://tiwm.haii.or.th/DATA/REPORT/php/show_amdsst.php)

# ความสูงและทิศทางคลื่นทะเล

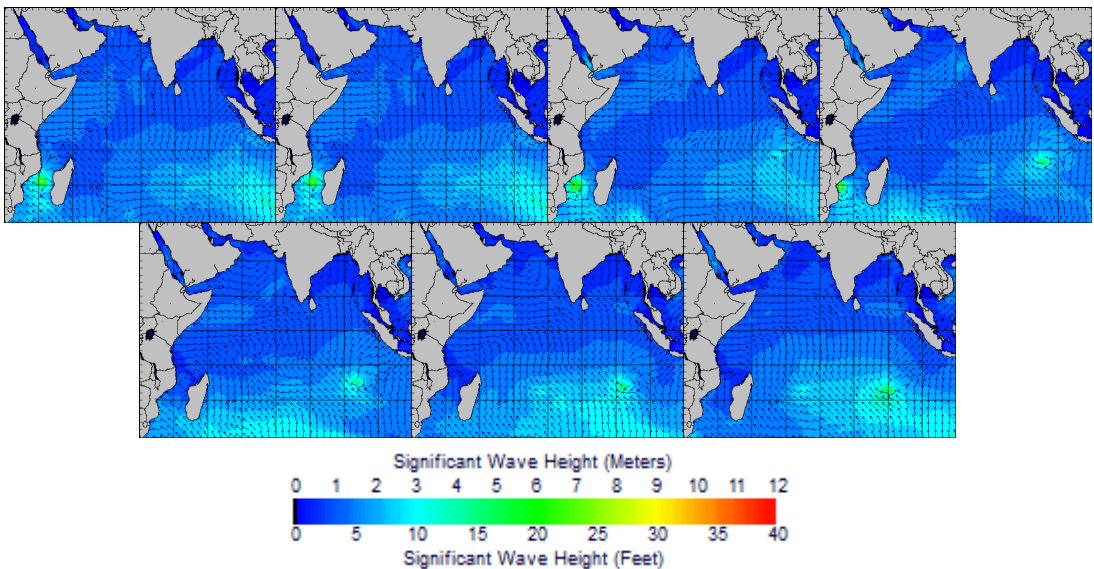
สปีดาร์นี้ความสูงคลื่นบริเวณทะเลฝั่งอ่าวไทยมีคลื่นสูงประมาณ 1 เมตร และทะเลฝั่งอันดามันมีความสูงคลื่นประมาณ 1-1.5 เมตร ตลอดทั้งสปีดาร์

ความสูงและทิศทางคลื่นทะเล ในช่วงวันที่ 12 มี.ค. 2562 ถึง วันที่ 18 มี.ค. 2562

## ฝั่งอ่าวไทย



## ฝั่งอันดามัน



ที่มา: Oceanweather, Inc.

ข้อมูลเพิ่มเติม: [http://www.thaiwater.net/DATA/REPORT/php/show\\_wave.php?zone=Ind](http://www.thaiwater.net/DATA/REPORT/php/show_wave.php?zone=Ind)

[http://www.thaiwater.net/DATA/REPORT/php/show\\_wave.php?zone=scs](http://www.thaiwater.net/DATA/REPORT/php/show_wave.php?zone=scs)



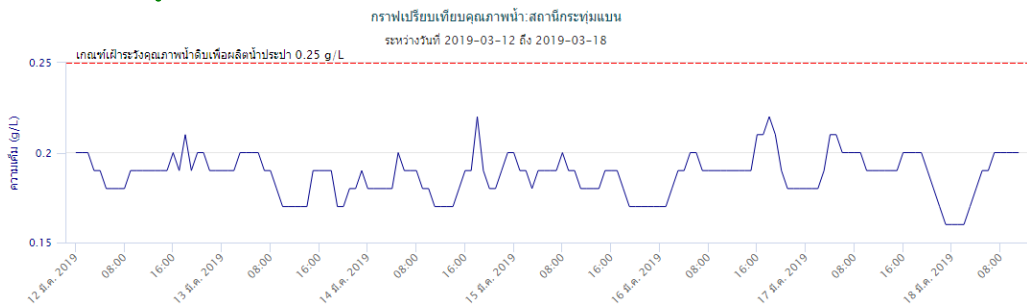
# น้ำเค็มรุก

จากการตรวจวัดค่าความเค็มในแม่น้ำสายหลักทั้ง 4 สาย ได้แก่ แม่น้ำเจ้าพระยา แม่น้ำท่าจีน แม่น้ำบางปะกง และแม่น้ำแม่กลอง ซึ่งพบสถานการณ์น้ำเค็มเกินเกณฑ์มาตรฐานน้ำดิบเพื่อการเกษตร 2.00 กรัม/ลิตร บริเวณแม่น้ำบางปะกง ณ สถานีบางเตน และบริเวณแม่น้ำแม่กลอง ณ สถานีอัมพวา ส่วนแม่น้ำเจ้าพระยาและแม่น้ำท่าจีนอยู่ในเกณฑ์ปกติ

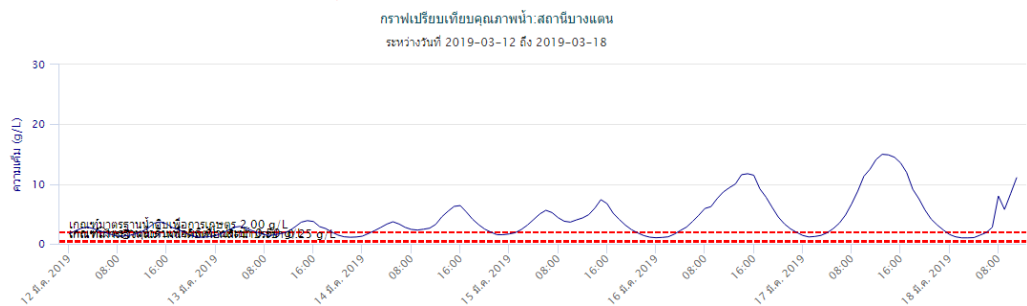
## แม่น้ำเจ้าพระยา (อยู่ในเกณฑ์ปกติ)



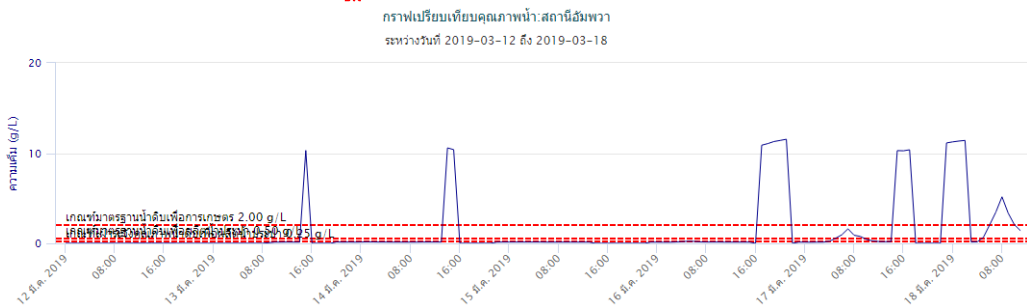
## แม่น้ำท่าจีน (อยู่ในเกณฑ์ปกติ)



## แม่น้ำบางปะกง (เกินเกณฑ์มาตรฐานน้ำดิบเพื่อการเกษตร 2.00 กรัม/ลิตร)



## แม่น้ำแม่กลอง (เกินเกณฑ์มาตรฐานน้ำดิบเพื่อการเกษตร 2.00 กรัม/ลิตร)



ที่มา: คลังข้อมูลน้ำและอากาศแห่งชาติ

ข้อมูลเพิ่มเติม: <http://www.thaiwater.net/v3/salinity>

# แผน/ผลการเพาะปลูกพืชในช่วงฤดูแล้ง ปี 2561/2562

ปัจจุบันทั่วทั้งประเทศมีการปลูกข้าวนาปรังและพืชไร่-พืชผักไปแล้วทั้งสิ้น 9.04 ล้านไร่ หรือคิดเป็น 86.44% ของแผน โดยบริเวณภาคตะวันออกเฉียงเหนือมีการเพาะปลูกไปแล้วมากที่สุดถึง 0.43 ล้านไร่ ซึ่งมีการเพาะปลูกเกินแผนไปแล้ว 5.79% รองลงมาคือ บริเวณลุ่มน้ำเจ้าพระยามีการเพาะปลูกไปแล้ว 5.94 ล้านไร่ หรือคิดเป็น 97.72% ของแผนที่วางไว้ หากพิจารณาในรายละเอียดพบว่า มีการปลูกข้าวนาปรังไปแล้ว 8.46 ล้านไร่ หรือคิดเป็น 105.40% ซึ่งมีการเพาะปลูกเกินแผนไปแล้ว 5.40% โดยภาคเหนือปลูกข้าวนาปรังเกินแผนไปแล้ว 42.62% รองลงมาคือ ภาคตะวันออกเฉียงเหนือ และบริเวณลุ่มน้ำเจ้าพระยา ซึ่งปลูกเกินแผนไปแล้ว 11.35% และ 10.38% ตามลำดับ และมีการปลูกพืชไร่-พืชผักไปแล้ว 0.58 ล้านไร่ หรือคิดเป็น 23.80% โดยภาคกลางมีการปลูกพืชไร่-พืชผักไปแล้วทั้งสิ้น 3,000 ไร่ ซึ่งมีการเพาะปลูกเกินแผนไปถึง 207.46% ของแผนที่วางไว้ รองลงมาคือ ภาคตะวันตก ซึ่งมีการปลูกเกินแผนไปแล้ว 0.21% และสำหรับพื้นที่อื่นๆ ยังคงเป็นไปตามแผน

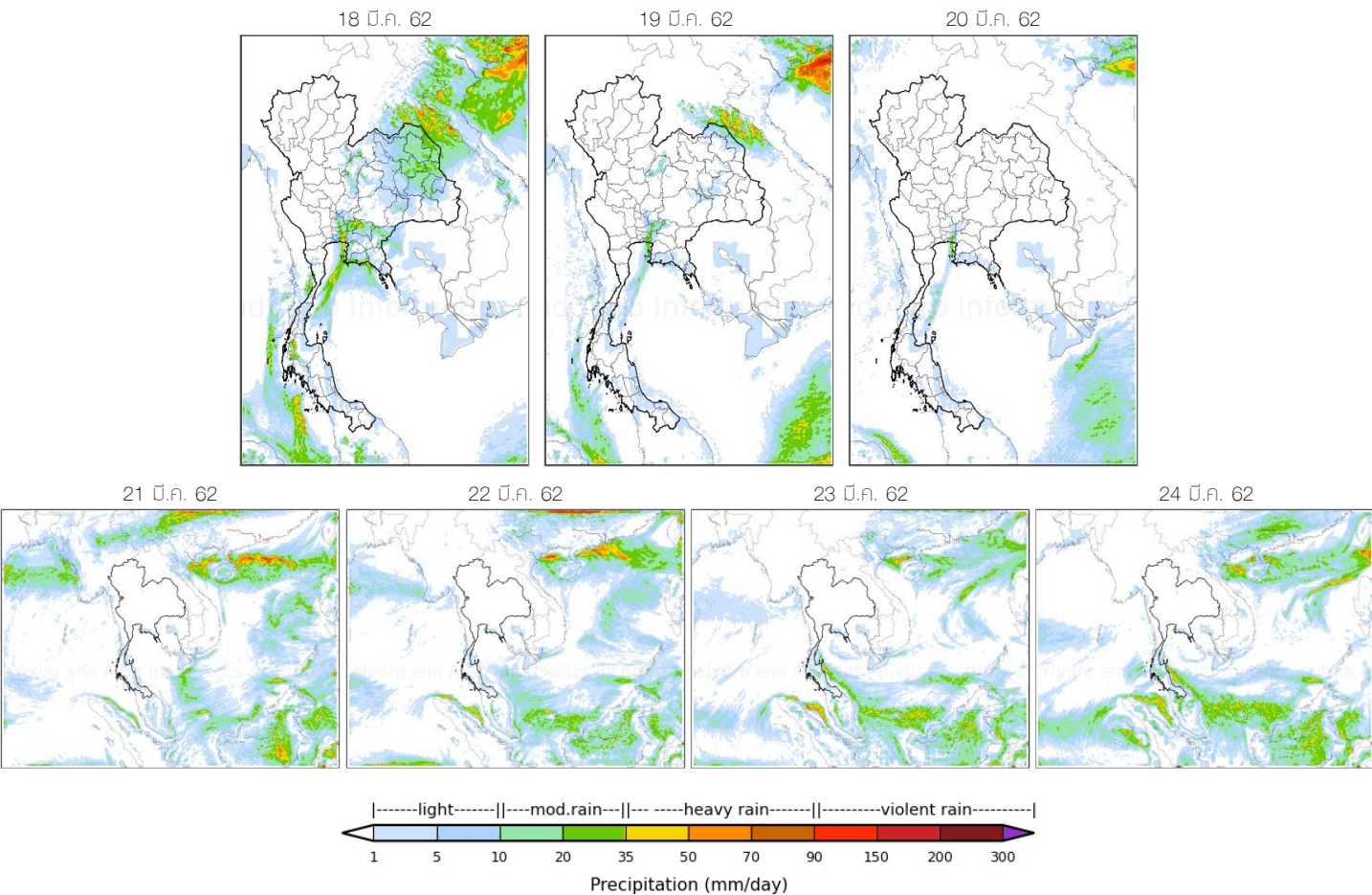
ภาค	ข้าวนาปรัง				พืชไร่-พืชผัก				รวม			
	แผน (ล้านไร่)	ผล (ล้านไร่)	%	เที่ยว (ล้านไร่)	แผน (ล้านไร่)	ผล (ล้านไร่)	%	เที่ยว (ล้านไร่)	แผน (ล้านไร่)	ผล (ล้านไร่)	%	เที่ยว (ล้านไร่)
เหนือ	0.51	0.73	142.62	0.20	0.84	0.23	26.85	0.03	1.35	0.96	70.58	0.23
ตะวันออกเฉียงเหนือ	0.75	0.66	87.57	0.002	0.57	0.04	7.41	0.006	1.32	0.70	52.88	0.008
กลาง	0.06	0.02	31.51	0.001	0.001	0.003	307.46		0.06	0.02	36.68	0.001
ตะวันออก	0.35	0.39	111.35	0.23	0.05	0.04	69.79	0.001	0.41	0.43	105.79	0.23
ตะวันตก	0.87	0.76	86.89		0.17	0.17	100.21	0.005	1.05	0.93	89.10	0.005
ใต้	0.18	0.05	29.81	0.0006	0.01	0.01	72.59	0.0006	0.20	0.07	32.84	0.0006
ลุ่มน้ำเจ้าพระยา	5.30	5.85	110.38	1.40	0.77	0.08	10.82	0.02	6.07	5.94	97.72	1.42
<b>ทั้งประเทศ</b>	<b>8.03</b>	<b>8.46</b>	<b>105.40</b>	<b>1.84</b>	<b>2.43</b>	<b>0.58</b>	<b>23.80</b>	<b>0.06</b>	<b>10.46</b>	<b>9.04</b>	<b>86.44</b>	<b>1.90</b>

ที่มา : กรมชลประทาน ข้อมูล ณ วันที่ 13 มีนาคม 2562

## สถานการณ์ฝน 7 วัน ข้างหน้า

- ช่วงวันที่ 18-20 มี.ค. 62 บริเวณความกดอากาศสูงยังคงแผ่เป็นคลื่นลงมาจากทะเลจีนใต้และเริ่มอ่อนกำลังลง ทำให้ยังคงมีลมตะวันออกเฉียงเหนือพัดลงมาพัดสลับกับลมใต้และลมตะวันออกเฉียงใต้ ประกอบกับกระแสลมตะวันตกในระดับลมชั้นบน (ระดับ 5.5 กม.) ที่พัดลงมาปกคลุมประเทศไทยตอนบน ส่งผลให้ประเทศไทยตอนบนจะมีพายุคะนองลมกระโชกแรงกระจายตัวเพิ่มขึ้นในภาคเหนือ ภาคตะวันออกเฉียงเหนือ และภาคกลาง สำหรับลมตะวันออกเฉียงเหนือและลมตะวันออกเฉียงเหนือที่พัดปกคลุมอ่าวไทยและภาคใต้มีกำลังแรง ส่งผลให้ภาคใต้มีฝนเพิ่มขึ้นและมีพายุหนักได้บางแห่ง
- ช่วงวันที่ 21-24 มี.ค. 62 บริเวณความกดอากาศสูงอ่อนกำลังลง ทำให้ลมใต้และลมตะวันออกเฉียงใต้กลับมามีกำลังแรงขึ้น ส่งผลให้ประเทศไทยตอนบนมีฝนลดลง แต่ยังคงเกิดพายุคะนองและลมกระโชกแรงในภาคตะวันออกเฉียงเหนือ สำหรับลมตะวันออกเฉียงเหนือพัดปกคลุมอ่าวไทยและภาคใต้มีกำลังอ่อนลง ส่งผลให้ภาคใต้มีฝนลดลงแต่ยังคงมีฝนต่อเนื่อง ทั้งนี้ต้องเฝ้าติดตามพายุดีปเรสชัน "THREE" ซึ่งจะอ่อนกำลังลงเป็นหย่อมความกดอากาศต่ำและอาจเคลื่อนตัวเข้าสู่อ่าวไทยได้ ส่งผลให้ภาคใต้จะมีฝนเพิ่มขึ้นได้

การคาดการณ์ฝน ระหว่างวันที่ 18 มี.ค. 2562 ถึง วันที่ 24 มี.ค. 2562



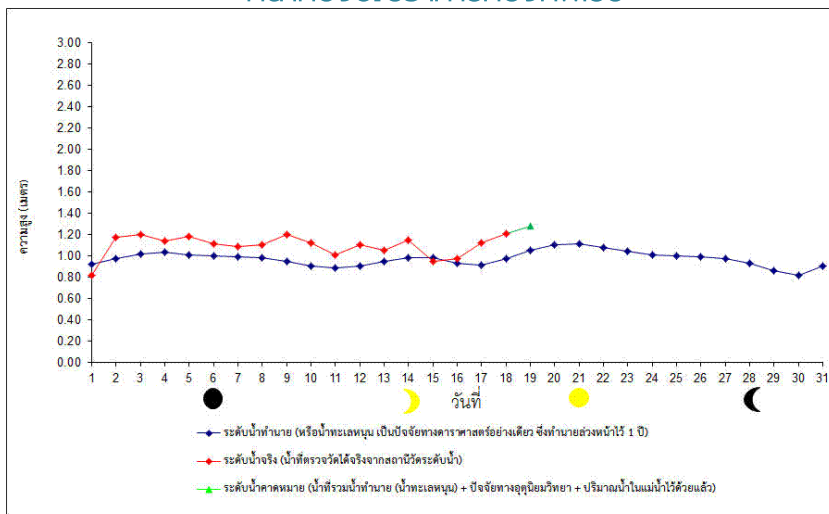
ที่มา: สถาบันสารสนเทศทรัพยากรน้ำและการเกษตร (องค์การมหาชน)

ข้อมูลเพิ่มเติม: [http://live1.hai.or.th/wrf\\_image/index.php](http://live1.hai.or.th/wrf_image/index.php)

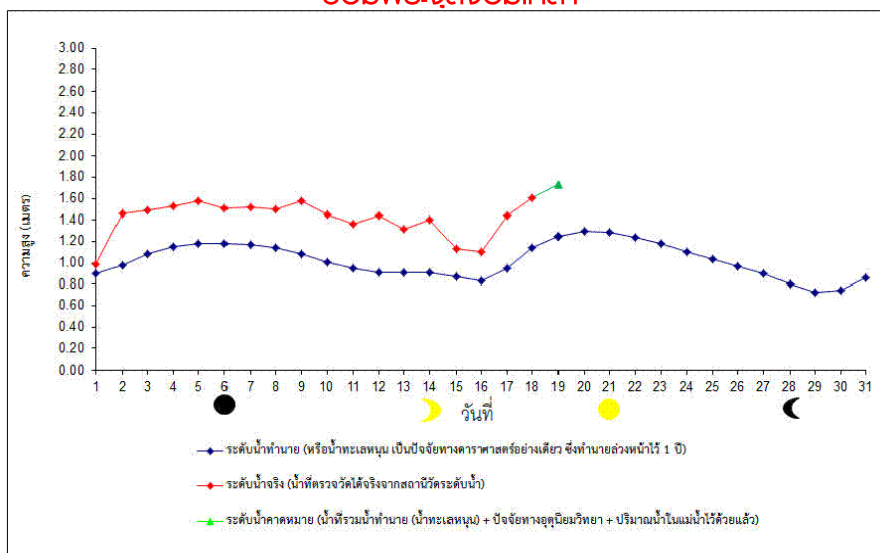
# ภาคการณส์สภาวะระดับน้ำในแม่น้ำเจ้าพระยา

จากการภาคการณส์สถานีการณส์น้ำขึ้น-น้ำลงบริเวณอ่าวไทย โดยกรมอุทกศาสตร์กองทัพเรือ ภาคว่าวันที่ 19 มี.ค. 62 บริเวณสถานีกองบัญชาการกองทัพเรือน้ำลงต่ำสุดเวลา 12.59 น. สูงกว่าระดับน้ำทะเลปานกลาง 0.47 เมตร และน้ำขึ้นสูงสุดเวลา 06.24 น. สูงกว่าระดับน้ำทะเลปานกลาง 1.28 เมตร ส่วนบริเวณเขื่อนพระจุลจอมเกล้าน้ำลงต่ำสุดเวลา 22.47 น. ต่ำกว่าระดับน้ำทะเลปานกลาง 1.13 เมตร และน้ำขึ้นสูงสุดเวลา 05.16 น. สูงกว่าระดับน้ำทะเลปานกลาง 1.73 เมตร

## หน้ากองบัญชาการกองทัพเรือ



## เขื่อนพระจุลจอมเกล้า



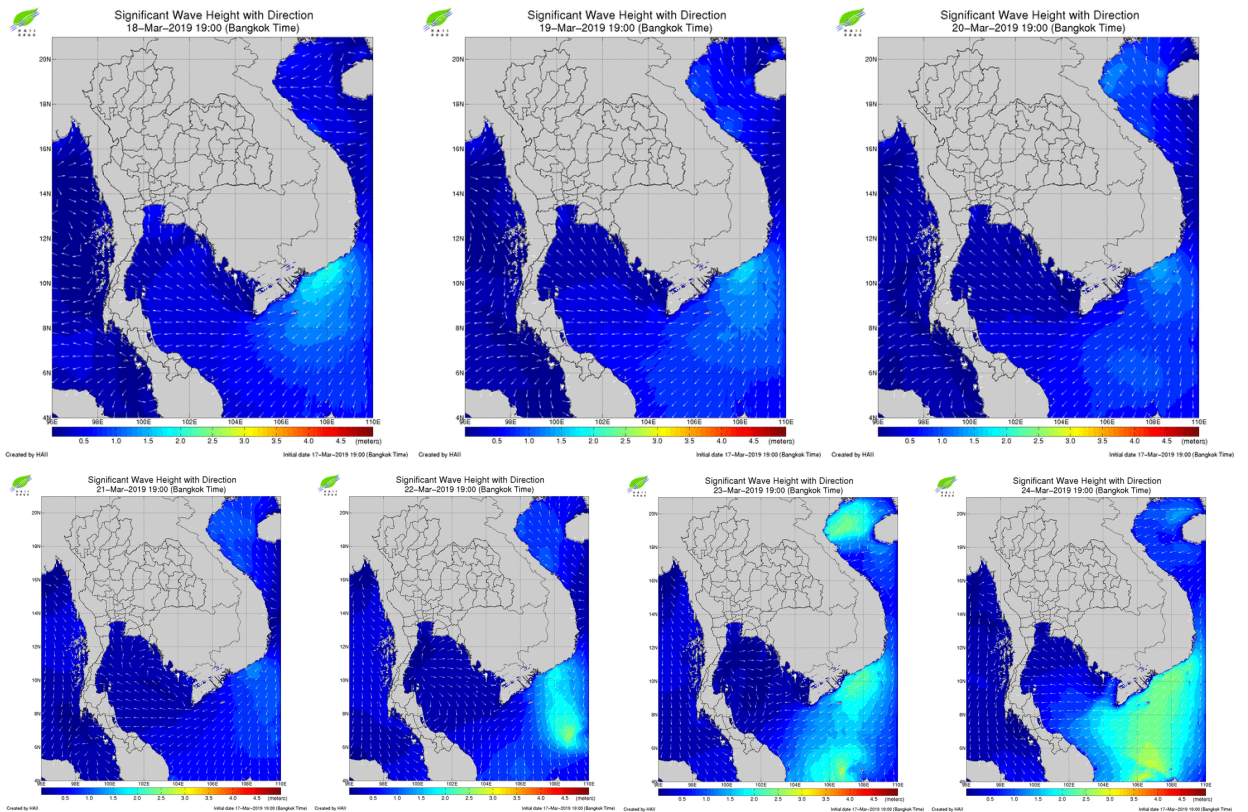
ที่มา: นสอ.อุทกศาสตร์ กองทัพเรือ

ข้อมูลเพิ่มเติม: <http://www.hydro.navy.mi.th/chaophraya/rtnhq.htm>

# ภาคการณความสูงและทิศทางคลื่นทะเล

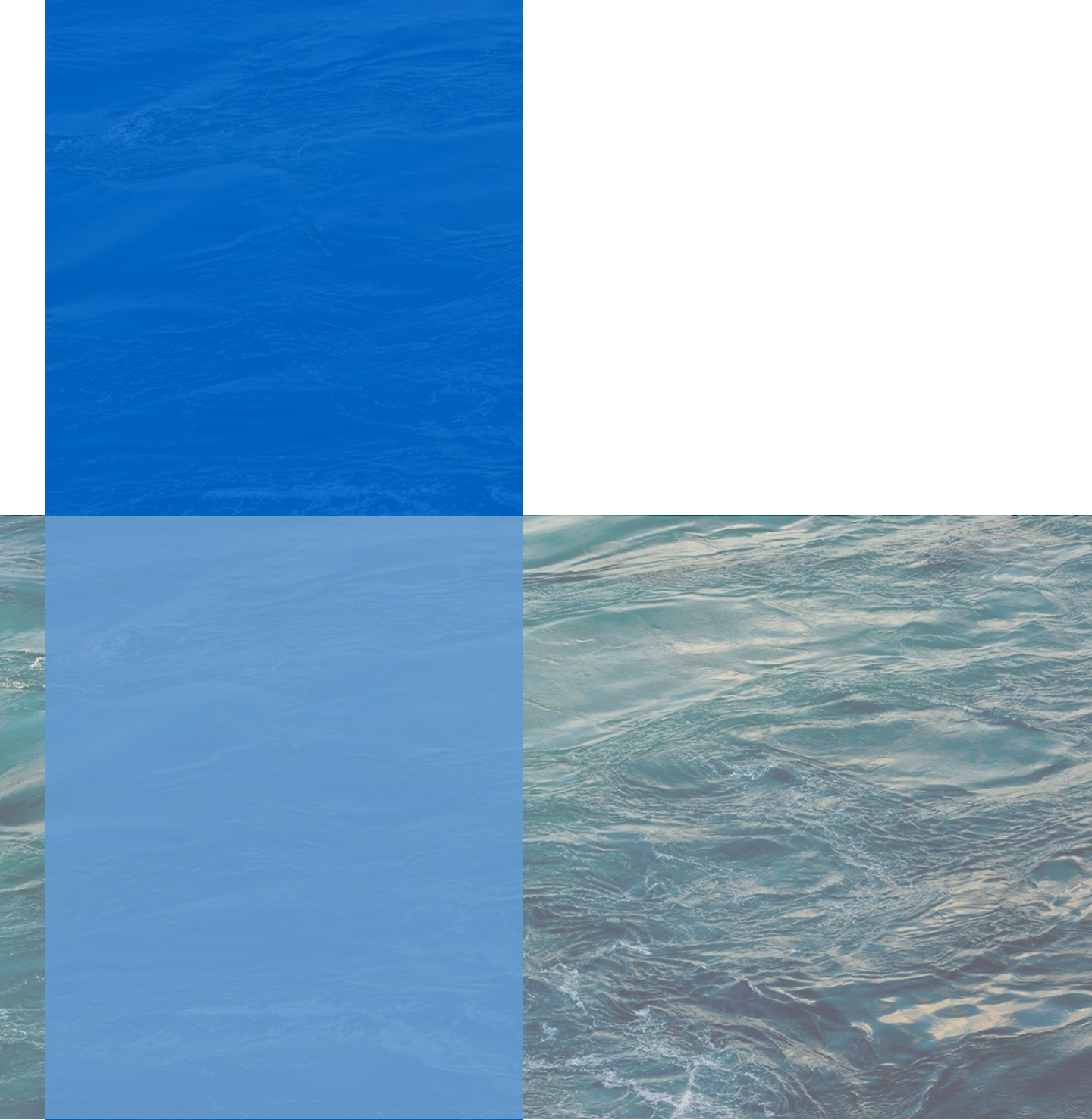
คาดวาในชวงวันที่ 18-24 มี.ค. 62 ลมตะวันออกเฉียงเหนือยังคงพัดปกคลุมอ่าวไทยและภาคใตของประเทศ ส่งผลใหมีคลื่นสูงประมาณ 1 เมตร

การภาคการณความสูงตอนละติจูดทางคลื่นทะเล ระหว่างวันที่ 18 มี.ค. 2562 ถึง วันที่ 24 มี.ค. 2562



ที่มา: สถาบันสารสนเทศทรัพยากรน้ำและการเกษตร (องค์การมหาชน)  
ข้อมูลเพิ่มเติม: <http://www.thaiwater.net/v3/wrf/swan>





**คลังข้อมูลน้ำและภูมิอากาศแห่งชาติ**  
National Hydroinformatics and Climate Data Center

โดย

สถาบันสารสนเทศทรัพยากรน้ำและการเกษตร (องค์การมหาชน)  
กระทรวงวิทยาศาสตร์และเทคโนโลยี



รู้น้ำ รู้อากาศ รู้ภัยพิบัติ

[www.thaiwater.net](http://www.thaiwater.net)

ThaiWater mobile application