

รู้น้ำ รู้อากาศ รู้ทันภัยพิบัติ

www.thaiwater.net

ThaiWater mobile application



คลังข้อมูลน้ำและภูมิอากาศแห่งชาติ
National Hydroinformatics and Climate Data Center

รู้น้ำรู้อากาศ

รายสัปดาห์
ประจำวันที่ 11 มี.ค. 2562



จัดทำโดย

สถาบันสารสนเทศทรัพยากรน้ำและการเกษตร (องค์การมหาชน)

กระทรวงวิทยาศาสตร์และเทคโนโลยี

สปีดาร์ที่ผ่านมา

สภาพอากาศ

4 ลักษณะ:กลุ่มเมฆจากภาพถ่ายดาวเทียม

5 แพนที่ความกดอากาศ

6 สถานการณ์ฝน

- เรดาร์ตรวจอากาศ
- สถานีตรวจอากาศ
- ปริมาณฝนทั้งสปีดาร์

9 สภาวะฝนที่ผิดปกติ

10 ความชื้นในอากาศ

สถานการณ์น้ำ

11 ความชื้นพื้นดิน

12 สถานการณ์น้ำในเขื่อน

- น้ำในเขื่อนขนาดใหญ่ทั้งประเทศ
- น้ำในเขื่อนพื้นที่ลุ่มน้ำเจ้าพระยา

15 ระดับน้ำในแม่น้ำสายหลัก

16 สถานการณ์น้ำทะเล

- อุณหภูมิพื้นผิวน้ำทะเล
- ความสูงและทิศทางคลื่นทะเล
- น้ำเค็มรุก

19 แพน/พล การเพาะปลูกพืชในช่วงฤดูแล้ง

คาดการณ์สปีดาร์หน้า

สภาพอากาศ

20 คาดการณ์ฝน 7 วันข้างหน้า

สถานการณ์น้ำ

21 คาดการณ์ระดับน้ำในแม่น้ำเจ้าพระยา

22 คาดการณ์ความสูงและทิศทางคลื่นทะเล

สถานการณ์ปัจจุบัน

สภาพอากาศ : สัปดาห์นี้ประเทศไทยตอนบนมีหย่อมความกดอากาศต่ำปกคลุมเกือบตลอดทั้งสัปดาห์ ประกอบด้วยลมใต้และลมตะวันออกเฉียงใต้พัดมาปกคลุมบริเวณภาคตะวันออกเฉียงเหนือและภาคตะวันออกเฉียงเหนือตลอดทั้งสัปดาห์ ส่งผลให้มีฝนตกเล็กน้อยถึงปานกลางในบางพื้นที่ของภาคตะวันออกเฉียงเหนือ ภาคกลาง และภาคตะวันออก ส่วนบริเวณภาคใต้มีฝนตกปานกลางถึงตกหนักในบางพื้นที่เกือบตลอดทั้งสัปดาห์ ทั้งนี้ปริมาณฝนสะสม 7 วัน ที่สูงสุด 3 อันดับแรก ได้แก่ จังหวัดนครศรีธรรมราช 66 มิลลิเมตร ตาก 47 มิลลิเมตร และฉะเชิงเทรา 28 มิลลิเมตร

น้ำในเขื่อน : ปัจจุบันเขื่อนขนาดใหญ่ทั้ง 35 แห่งทั่วประเทศ มีปริมาณน้ำกักเก็บรวมกันทั้งสิ้น 46,606 ล้านลูกบาศก์เมตร คิดเป็น 66% ของความจุ สถานการณ์อยู่ในเกณฑ์น้ำปานกลาง โดยเป็นปริมาณน้ำใช้การได้จริง 23,063 ล้านลูกบาศก์เมตร ซึ่งเขื่อนที่มีปริมาณน้ำกักเก็บตั้งแต่ 80-100% มี 2 เขื่อน ได้แก่ เขื่อนแม่จาง (84%) และเขื่อนศรีนครินทร์ (86%) ส่วนเขื่อนที่มีน้ำน้อยวิกฤตมี 3 เขื่อน ได้แก่ เขื่อนอุบลรัตน์ (27%) เขื่อนกระเสียว (22%) และเขื่อนทับเสลา (25%)

น้ำในแม่น้ำลำคลอง : สัปดาห์นี้ประเทศไทยตอนบนมีระดับน้ำลดลงต่อเนื่อง โดยภาคเหนือบริเวณแม่น้ำสายหลักมีระดับน้ำปานกลางถึงน้ำน้อย และมีน้ำน้อยวิกฤตบริเวณลำน้ำสาขา ภาคตะวันออกเฉียงเหนือพื้นที่ส่วนใหญ่มีระดับน้ำปานกลางถึงน้ำน้อย ภาคตะวันออกและภาคใต้มีระดับน้ำปานกลางถึงน้ำน้อย ส่วนภาคกลางมีระดับน้ำปานกลางถึงน้ำมาก และมีน้ำล้นตลิ่งในที่ลุ่มน้ำริมแม่น้ำในช่วงน้ำทะเลหนุนสูงบริเวณคลองมหาชัย ต.พันท้ายนรสิงห์ อ.เมืองสมุทรสาคร จ.สมุทรสาคร

คาดการณ์

คาดการณ์ฝน : ช่วงวันที่ 11-13 มี.ค. 62 ลมตะวันออกเฉียงใต้และลมใต้ที่พัดปกคลุมประเทศไทยมีกำลังอ่อน ส่งผลให้ประเทศไทยตอนบนจะมีฝนน้อยลง แต่ยังคงมีพายุฝนฟ้าคะนองได้ในบางพื้นที่ของภาคตะวันออก ส่วนภาคใต้มีลมตะวันออกเฉียงใต้พัดปกคลุม ส่งผลให้ภาคใต้จะมีฝนตกเพิ่มมากขึ้น ต่อมาในช่วงวันที่ 14-17 มี.ค. 62 บริเวณความกดอากาศสูงจากประเทศจีน แผ่ลงมาปกคลุมบริเวณภาคตะวันออกเฉียงเหนือตอนบน ทำให้มีลมตะวันออกเฉียงเหนือพัดลงมาพัดสลับกับลมใต้และลมตะวันออกเฉียงใต้ ส่งผลให้บริเวณภาคตะวันออกเฉียงเหนือ ภาคตะวันออก และภาคกลาง จะมีพายุฝนฟ้าคะนองและลมกระโชกแรงเกิดขึ้น หลังจากนั้นตั้งแต่วันที่ 17 มี.ค. 62 กระแสลมตะวันตกในระดับลมชั้นบนพัดปกคลุมบริเวณประเทศไทยตอนบน จะทำให้เกิดพายุฝนฟ้าคะนองและลมกระโชกแรงเพิ่มขึ้นบริเวณภาคเหนือและภาคกลาง ส่วนภาคใต้อย่างคงมีลมตะวันออกเฉียงใต้พัดปกคลุมบริเวณอ่าวไทยและอันดามัน ส่งผลให้ภาคใต้จะมีฝนเพิ่มขึ้นและมีพายุหนักในบางพื้นที่

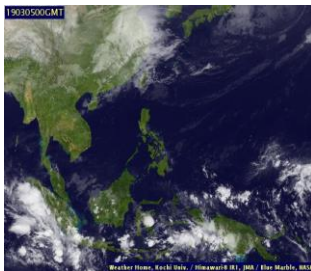
คาดการณ์ระดับน้ำในแม่น้ำเจ้าพระยา : จากการคาดการณ์สถานการณ์น้ำขึ้น-น้ำลงบริเวณอ่าวไทย โดยกรมอุทกศาสตร์กองทัพเรือ คาดว่าวันที่ 12 มี.ค. 62 บริเวณสถานีกองบัญชาการกองทัพเรือ น้ำลงต่ำสุดเวลา 16.46 น. ต่ำกว่าระดับน้ำทะเลปานกลาง 0.42 เมตร และน้ำขึ้นสูงสุดเวลา 8.36 น. สูงกว่าระดับน้ำทะเลปานกลาง 1.13 เมตร ส่วนบริเวณป้อมพระจุลจอมเกล้า น้ำลงต่ำสุดเวลา 14.45 น. ต่ำกว่าระดับน้ำทะเลปานกลาง 0.82 เมตร และน้ำขึ้นสูงสุดเวลา 7.43 น. สูงกว่าระดับน้ำทะเลปานกลาง 1.33 เมตร

คาดการณ์คลื่น : คาดการณ์ความสูงคลื่นในช่วงวันที่ 11-15 มี.ค. 62 ลมตะวันออกเฉียงใต้และลมใต้กำลังอ่อน พัดปกคลุมทะเลอ่าวไทยและอันดามัน ส่งผลให้ความสูงคลื่นทั้งทะเลอ่าวไทยและอันดามันจะมีความสูงคลื่นประมาณ 1 เมตร หลังจากนั้นจะมีคลื่นสูงขึ้นเล็กน้อยในช่วงวันที่ 16-17 มี.ค. 62

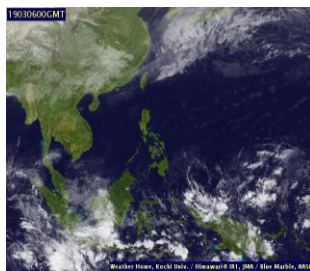
ลักษณะกลุ่มเมฆจากภาพถ่ายดาวเทียม

สปีดาร์นี้ประเทศไทยมีกลุ่มเมฆปกคลุมเบาบางในบางพื้นที่ของภาคใต้ตอนล่าง โดยเฉพาะในช่วงวันที่ 5-7 มี.ค. 62

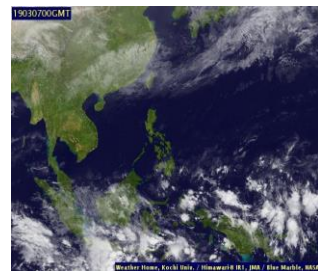
5 มี.ค. 62 07:00 น.



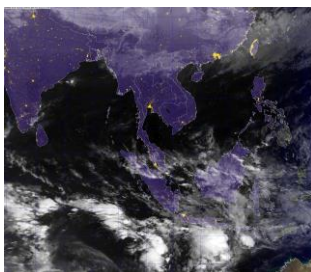
6 มี.ค. 62 07:00 น.



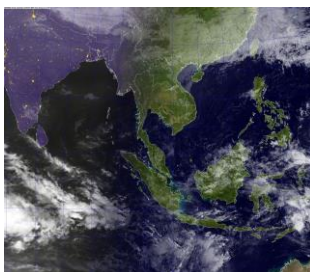
7 มี.ค. 62 07:00 น.



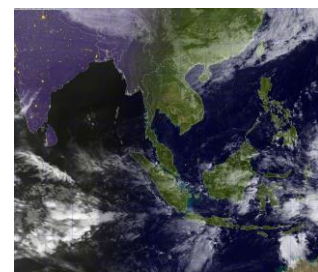
8 มี.ค. 62 05:00 น.



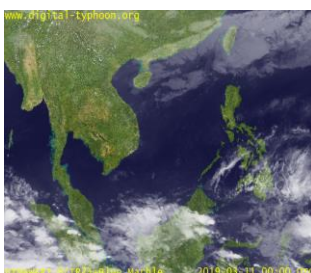
9 มี.ค. 62 07:00 น.



10 มี.ค. 62 07:00 น.



11 มี.ค. 62 07:00 น.

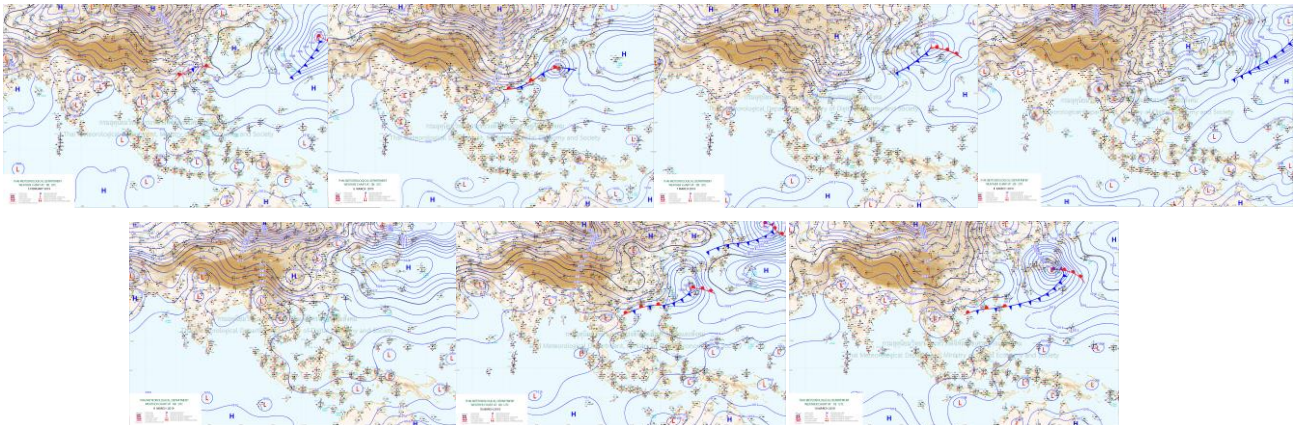


ที่มา: ภาพถ่ายจากดาวเทียม Himawari-8 จัดทำโดย Kochi University.
ข้อมูลเพิ่มเติม: <http://www.thaiwater.net/Tracking/Now/latest.html>

แผนที่อากาศ

สึปดาร์นี้ประเทศไทยตอนบนมีหย่อมความกดอากาศต่ำปกคลุมเกือบตลอดทั้งสึปดาร์ ประกอบกับลมใต้และลมตะวันออกเฉียงใต้พัดมาปกคลุมบริเวณภาคตะวันออกเฉียงเหนือ และภาคตะวันออกเฉียงเหนือ ส่งผลให้มีฝนตกเล็กน้อยถึงปานกลางในบางพื้นที่ของภาคตะวันออกเฉียงเหนือ ภาคกลาง และภาคตะวันออก ส่วนบริเวณภาคใต้มีฝนตกปานกลางถึงตกหนักในบางพื้นที่เกือบตลอดทั้งสึปดาร์

ภาพแผนที่อากาศ ในช่วงวันที่ 5-11 มี.ค. 2562



ที่มา: กรมอุตุนิยมวิทยา

ข้อมูลเพิ่มเติม: http://www.thaiwater.net/TyphoonTracking/wc.php?imgwc=lastest_wc.jpg

สถานการณ์ฝนจากภาพเรดาร์ตรวจอากาศ

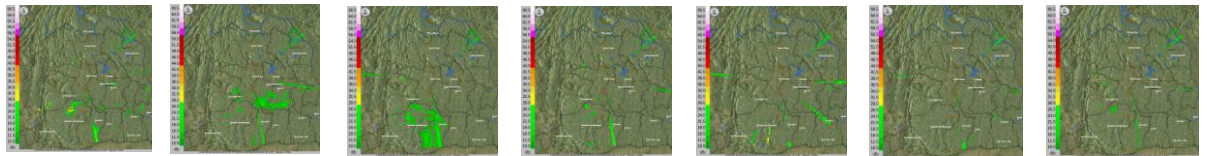
เครือข่ายภาพเรดาร์ตรวจวัดปริมาณฝนของกรมฝนหลวงและการบินเกษตร และกรมอุตุนิยมวิทยา ได้แก่ เรดาร์น่าน เรดาร์ขอนแก่น เรดาร์สหัสขันธ์ และเรดาร์พนม ตรวจพบกลุ่มฝนตกปานกลางบริเวณภาคตะวันออกเฉียงเหนือในช่วงครึ่งแรกของสปีดาร์ ภาคกลางมีฝนตกปานกลางถึงตกหนักกระจายตัวในบางพื้นที่ตลอดทั้งสปีดาร์ ส่วนภาคใต้ตอนบนมีฝนตกปานกลางถึงตกหนักในหลายพื้นที่ตลอดทั้งสปีดาร์ และภาคใต้ตอนล่างมีฝนตกหนักกระจุกตัวเป็นระยะๆ ตลอดทั้งสปีดาร์ บริเวณจังหวัดสุราษฎร์ธานี ตรัง นครศรีธรรมราช กระบี่ และพังงา

ภาพฝนที่อากาศ ในช่วงวันที่ 5-11 มี.ค. 2562

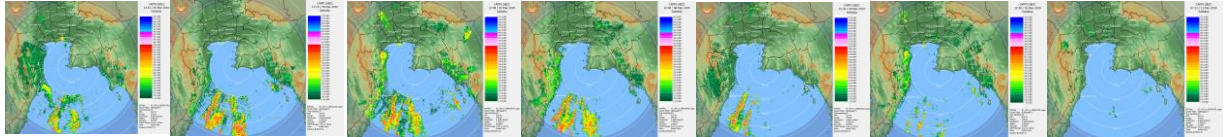
เรดาร์น่าน



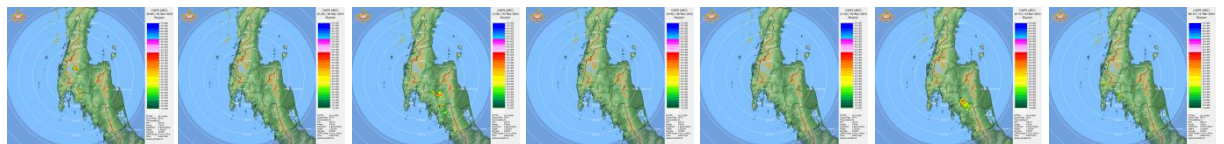
เรดาร์ขอนแก่น



เรดาร์สหัสขันธ์



เรดาร์พนม

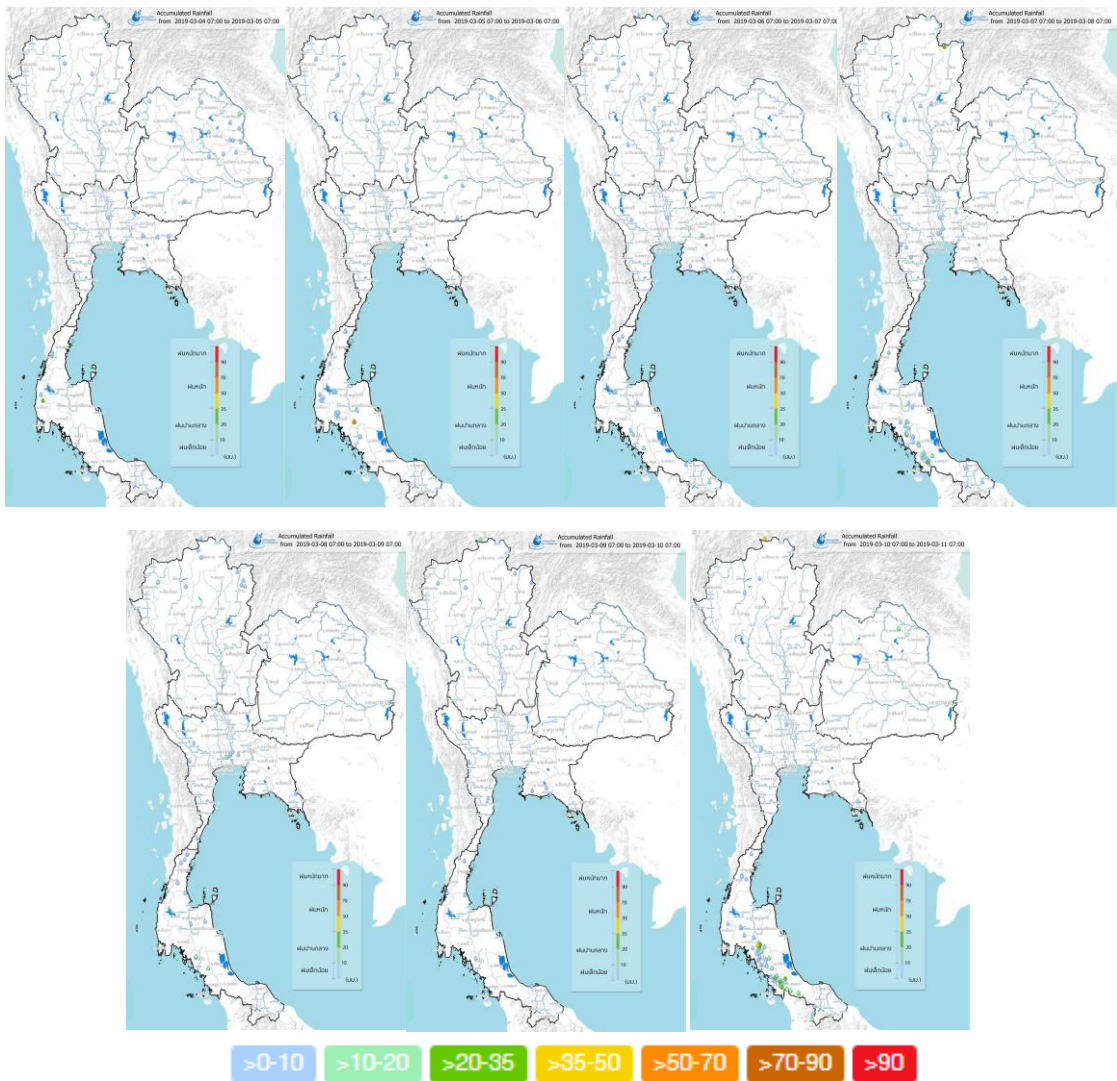


ที่มา: กรมอุตุนิยมวิทยา กรมฝนหลวงและการบินเกษตร และสำนักการระบายน้ำกรุงเทพมหานคร
ข้อมูลเพิ่มเติม: http://www.thaiwater.net/DATA/REPORT/php/radar/show_krbradar.php

ปริมาณฝนรายวันจากสถานีตรวจอากาศ

สปีดาร์นี้ประเทศไทยตอนบนมีหย่อมความกดอากาศต่ำปกคลุมเกือบตลอดทั้งสปีดาร์ ประกอบด้วยลมตะวันออกเฉียงใต้กำลังปานกลางพัดนำความชื้นเข้าสู่บริเวณประเทศไทยตอนบน ส่งผลให้มีฝนตกเล็กน้อยถึงปานกลางกระจายตัวในบางพื้นที่บริเวณภาคตะวันออกเฉียงเหนือบริเวณจังหวัดนครพนม นครราชสีมา และ สกลนคร ภาคกลางบริเวณจังหวัดนครนายก ภาคตะวันออกบริเวณจังหวัดฉะเชิงเทรา ส่วนภาคใต้มีฝนตกปานกลางถึงตกหนักกระจายตัวเกือบตลอดทั้งสปีดาร์ โดยเฉพาะบริเวณจังหวัดพังงา นครศรีธรรมราช สตูล ตรัง และกระบี่

ภาพเฟนที่อากาศ ในระหว่างวันที่ 4-10 มี.ค. 2562



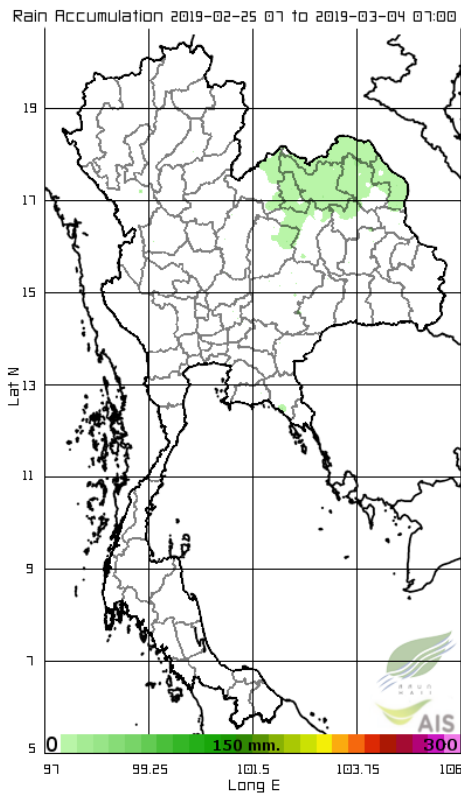
ที่มา: คลังข้อมูลน้ำแลมภูอากาศแห่งชาติ

ข้อมูลเพิ่มเติม: <http://www.nhc.in.th/product/latest/img/rain24.jpg>

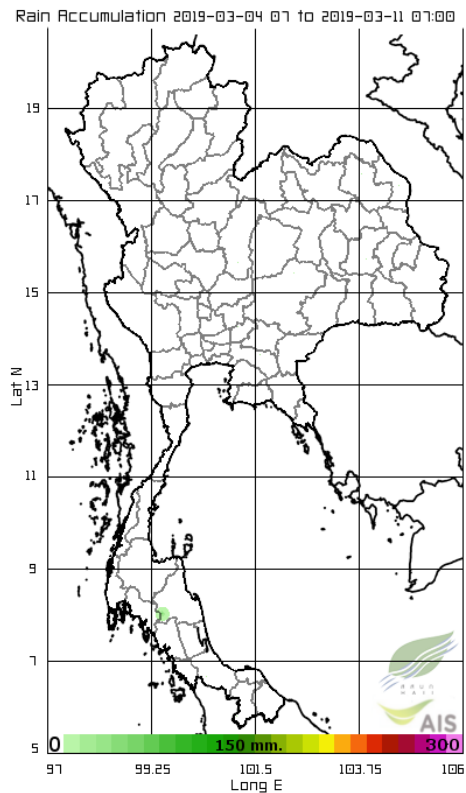
ปริมาณฝนทั้งสปีดาร์

สปีดาร์นี้บริเวณภาคตะวันออกเฉียงเหนือตอนบนมีปริมาณฝนลดลง ส่วนภาคตะวันออกเฉียงเหนือตอนล่างมีปริมาณฝนเพิ่มขึ้นในบางพื้นที่ของจังหวัดจันทบุรี ภาคใต้มีปริมาณฝนเพิ่มขึ้นบริเวณจังหวัดนครศรีธรรมราช ทั้งนี้ ปริมาณฝนสะสม 7 วัน ที่วัดได้จากระบบโทรมาตรของสถานีสารสนเทศทรัพยากรน้ำและการเกษตรสูงสุด 3 อันดับแรก ได้แก่ จังหวัดนครศรีธรรมราช 66 มิลลิเมตร ตาก 47 มิลลิเมตร และฉะเชิงเทรา 28 มิลลิเมตร

สปีดาร์ที่แล้ว



สปีดาร์นี้



ที่มา: สถานีสารสนเทศทรัพยากรน้ำและการเกษตร (องค์การมหาชน)

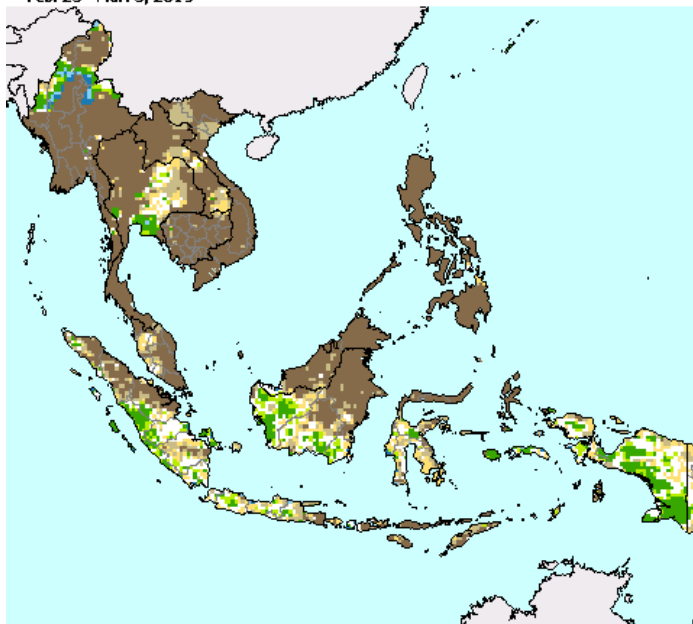
ข้อมูลเพิ่มเติม: http://www.thaiwater.net/DATA/site/content/fs_show_top7.html?type=rain_acc&sort_type=max

สถานะฝนที่ผิดปกติ

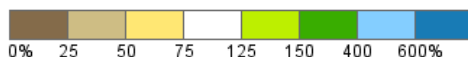
(ในช่วงวันที่ 25 ก.พ.-3 มี.ค. 62)

- ภาคเหนือ พื้นที่ส่วนใหญ่มีปริมาณฝนต่ำกว่าเกณฑ์ปกติมาก ส่วนบางพื้นที่ของจังหวัดแม่ฮ่องสอน น่าน และตากมีปริมาณฝนใกล้เคียงเกณฑ์ปกติ
- ภาคตะวันออกเฉียงเหนือ พื้นที่ส่วนใหญ่มีปริมาณฝนใกล้เคียงเกณฑ์ปกติถึงสูงกว่าเกณฑ์ปกติเล็กน้อย ส่วนด้านตะวันออกของภาคตะวันออกเฉียงเหนือมีปริมาณฝนต่ำกว่าเกณฑ์ปกติมาก
- ภาคกลาง พื้นที่ส่วนใหญ่มีปริมาณฝนต่ำกว่าเกณฑ์ปกติมาก ยกเว้นบริเวณจังหวัดกาญจนบุรีที่มีปริมาณฝนสูงกว่าเกณฑ์ปกติเล็กน้อย
- ภาคตะวันออก มีปริมาณฝนใกล้เคียงเกณฑ์ปกติถึงสูงกว่าเกณฑ์ปกติเล็กน้อย
- ภาคใต้ มีปริมาณฝนต่ำกว่าเกณฑ์ปกติมาก
- กรุงเทพฯและปริมณฑล มีปริมาณฝนใกล้เคียงเกณฑ์ปกติ

Percent of Normal Precipitation (USAF 557th WW)
Feb. 25 - Mar. 3, 2019



- >600 สูงกว่าเกณฑ์ปกติมาก
- 400-600 สูงกว่าเกณฑ์ปกติ
- 150-400 สูงกว่าเกณฑ์ปกติเล็กน้อย
- 75-150 ใกล้เคียงเกณฑ์ปกติ
- 50-75 ต่ำกว่าเกณฑ์ปกติ
- <=50 ต่ำกว่าเกณฑ์ปกติมาก



USDA Foreign Agricultural Service
Office of Global Analysis
International Production Assessment Division

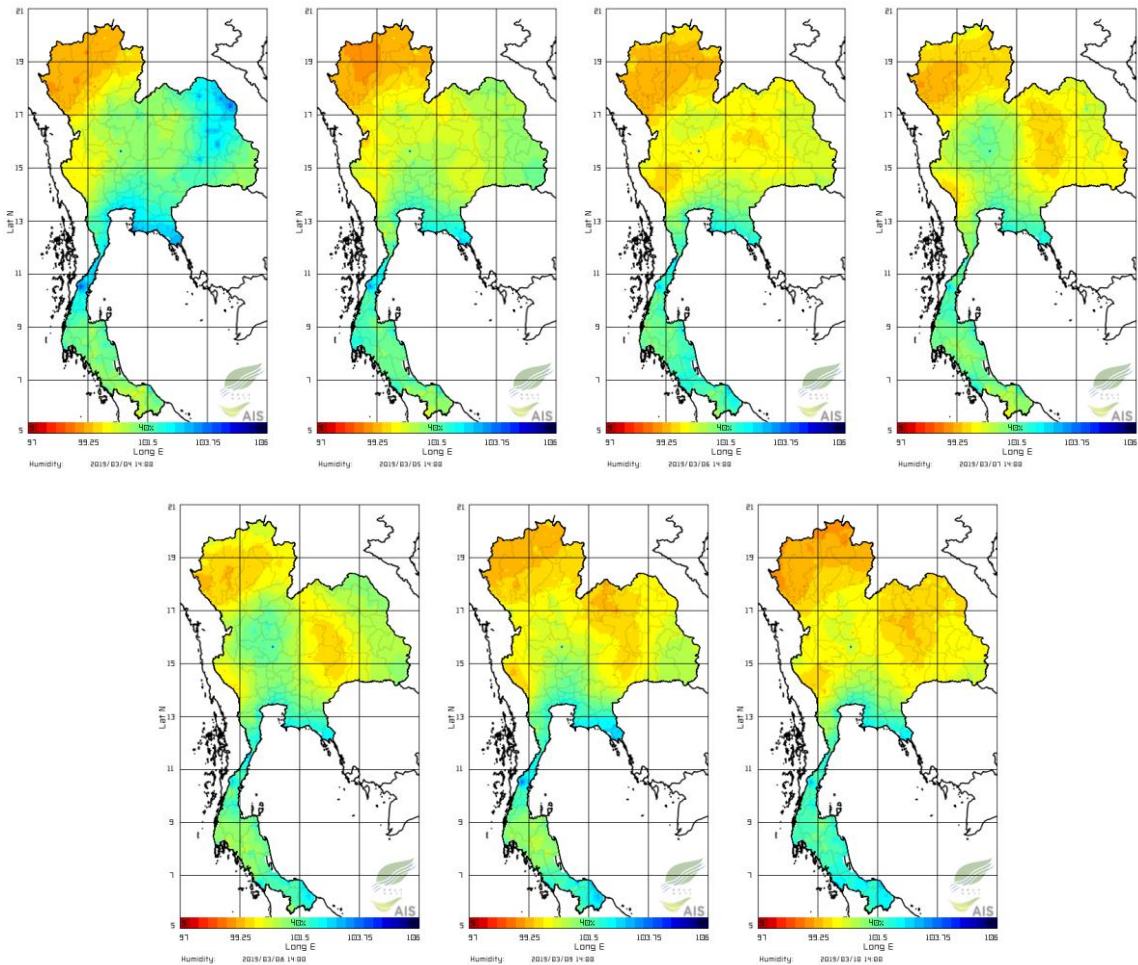
Source: United States Air Force
557th Weather Wing
<http://www.557weatherwing.af.mil/>

ที่มา: <https://ipad.fas.usda.gov/cropexplorer/imageview.aspx?regionid=seasia>

ความชื้นในอากาศ

แผนภาพแสดงการกระจายตัวของความชื้นในอากาศสะสมช่วงเวลา 14.00 น. ระหว่างวันที่ 4-10 มี.ค. 62 พบว่าภาคเหนือมีความชื้นในอากาศต่ำมากตลอดทั้งสปีดาร์ ภาคตะวันออกเฉียงเหนือมีความชื้นในอากาศค่อนข้างสูงในวันที่ 4 มี.ค. 62 เนื่องจากมีฝนตกบริเวณดังกล่าว หลังจากนั้นความชื้นค่อยๆ ลดลงจนถึงปลายสปีดาร์ ภาคกลางมีความชื้นต่ำเกือบตลอดสปีดาร์ ยกเว้นวันที่ 4 และ 7-8 มี.ค. 62 ที่มีความชื้นสูงกว่าวันอื่นๆ เล็กน้อย ส่วนภาคตะวันออกและภาคใต้มีความชื้นค่อนข้างต่ำตลอดทั้งสปีดาร์

ความชื้นในอากาศ ในช่วงวันที่ 4-10 มี.ค. 2562



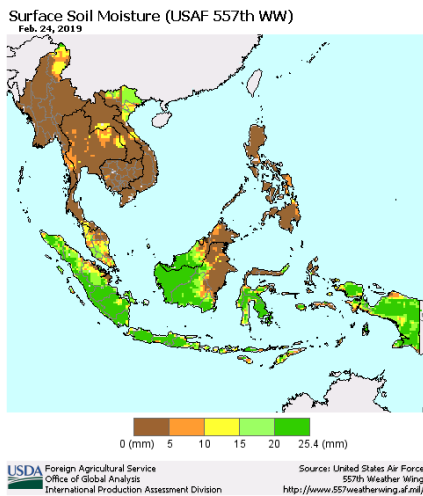
ที่มา: สถาบันสารสนเทศทรัพยากรน้ำและการเกษตร (องค์การมหาชน)

ข้อมูลเพิ่มเติม: http://www.thaiwater.net/DATA/REPORT/php/radar/show_templmg.php

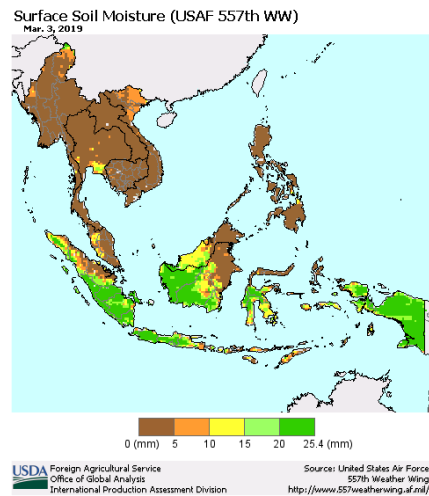
ความชื้นผิวดิน

วันที่ 3 มี.ค. 62 ตอนบนของประเทศไทยมีความชื้นผิวดินลดลงในหลายพื้นที่ โดยเฉพาะบริเวณภาคเหนือ ตอนล่าง ภาคตะวันออกเฉียงเหนือตอนบน และด้านตะวันตกของภาคกลาง ส่วนบริเวณภาคตะวันออกเฉียงเหนือเพิ่มขึ้นจากสปีดาร์ที่ผ่านมาอย่างเห็นได้ชัด

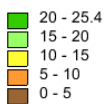
วันที่ 24 ก.พ. 2562



วันที่ 3 มี.ค. 2562



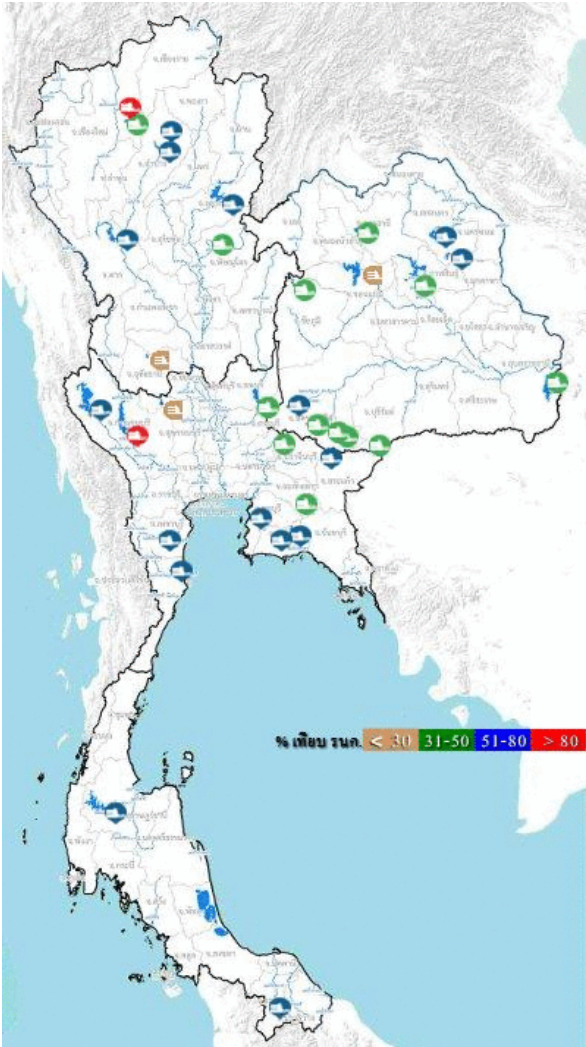
Surface Soil Moisture (mm)



ที่มา: USDA (United States Department of Agriculture)

ที่มา: <https://ipad.fas.usda.gov/cropexplorer/imageview.aspx?regionid=seasia>

สถานการณ์น้ำในเขื่อนขนาดใหญ่ทั่วประเทศ



ปัจจุบันเขื่อนขนาดใหญ่ทั้ง 35 แห่ง ทั่วประเทศ มีปริมาณน้ำกักเก็บรวมกันทั้งสิ้น 46,606 ล้านลูกบาศก์เมตร คิดเป็น 66% ของความจุ สถานการณ์ อยู่ในเกณฑ์น้ำปานกลาง โดยเป็นปริมาณน้ำใช้การ ได้จริง 23,063 ล้านลูกบาศก์เมตร ซึ่งเขื่อนที่มี ปริมาณน้ำกักเก็บตั้งแต่ 80-100% มี 2 เขื่อน ได้แก่ เขื่อนแม่จัด (84%) และเขื่อนศรีนครินทร์ (86%) ส่วนเขื่อนที่มีน้ำน้อยวิกฤตมี 3 เขื่อน ได้แก่ เขื่อนอุบลรัตน์ (27%) เขื่อนกระเสียว (22%) และ เขื่อนทับเสลา (25%)

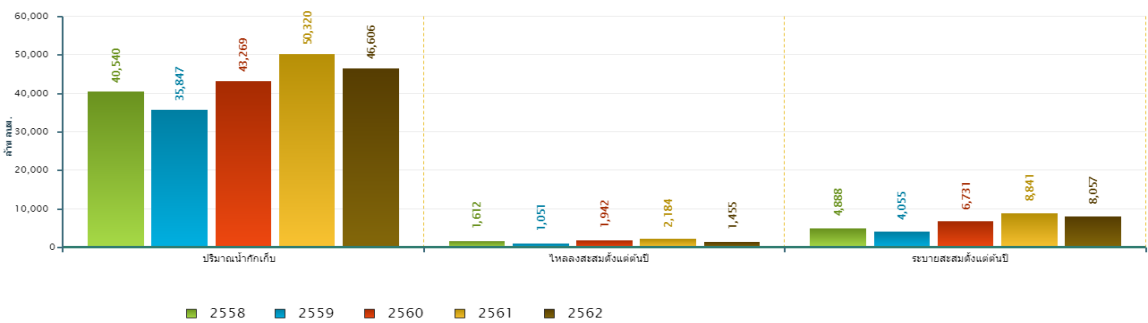
ที่มา: คลังข้อมูลน้ำแลภูมิอากาศแห่งชาติ

ข้อมูลเพิ่มเติม : <http://watersituation.thaiwater.net/v1/public/report/dam>

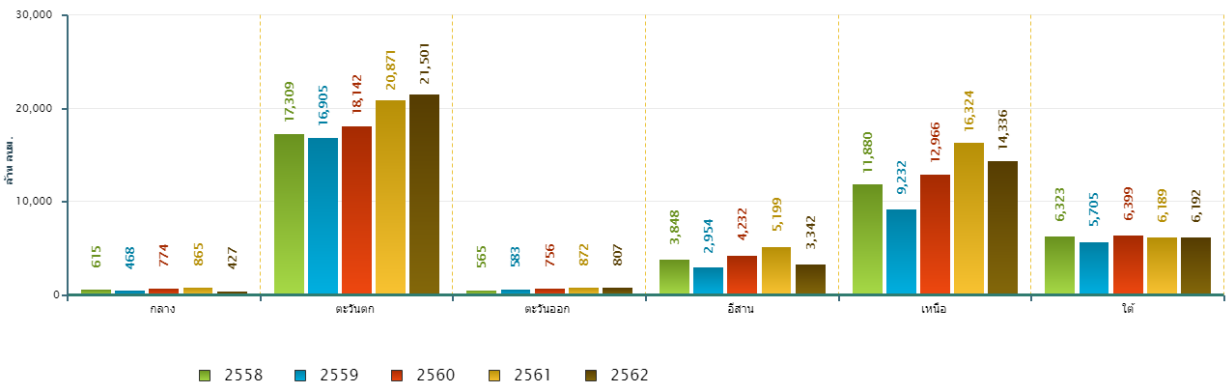
สถานการณ์น้ำในเขื่อนขนาดใหญ่ทั่วประเทศ

วันที่ 11 มี.ค. 62 ปริมาณน้ำกักเก็บในเขื่อนขนาดใหญ่ทั้ง 35 แห่งทั่วประเทศ มีอยู่ 46,606 ล้านลูกบาศก์เมตร ซึ่งเมื่อเปรียบเทียบกับข้อมูลย้อนหลังตั้งแต่ปี 2558-2562 พบว่าปี 2562 ภาคตะวันตกมีปริมาณน้ำกักเก็บสูงสุดเมื่อเทียบกับข้อมูลย้อนหลังตั้งแต่ปี 2558 ส่วนภาคตะวันออกและภาคเหนือมีปริมาณน้ำกักเก็บน้อยกว่าปี 2561 ภาคตะวันออกเฉียงเหนือและภาคใต้มีปริมาณน้ำกักเก็บน้อยกว่าปี 2558 และภาคกลางมีปริมาณน้ำกักเก็บน้อยที่สุด ส่วนปริมาณน้ำไหลลงอ่างฯ สะสมตั้งแต่ต้นปีมี 1,455 ล้านลูกบาศก์เมตร ซึ่งเป็นปริมาณน้ำไหลลงอ่างฯ สะสมน้อยสุดเป็นอันดับ 2 รองจากปี 2559 และปริมาณน้ำระบายสะสมตั้งแต่ต้นปีมี 8,057 ล้านลูกบาศก์เมตร ซึ่งเป็นปริมาณน้ำระบายสะสมมากที่สุดเป็นอันดับ 2 รองจากปี 2561

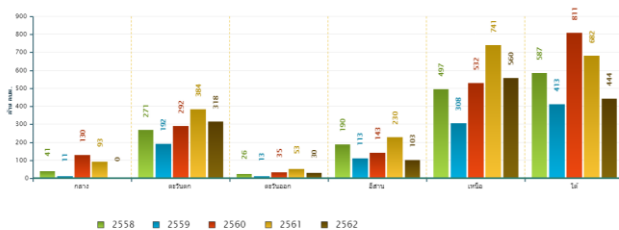
สถานการณ์น้ำในอ่างเก็บน้ำขนาดใหญ่ วันที่ 11 มีนาคม



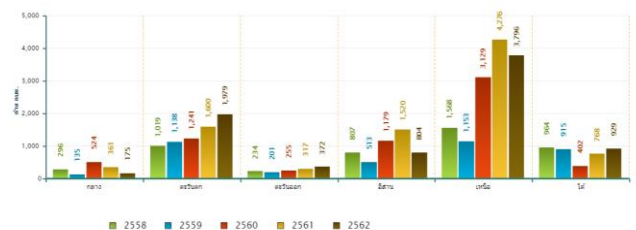
ปริมาณน้ำกักเก็บรายภาค วันที่ 11 มีนาคม



ปริมาณน้ำไหลลงอ่างฯ สะสมตั้งแต่ต้นปีรายภาค วันที่ 11 มีนาคม



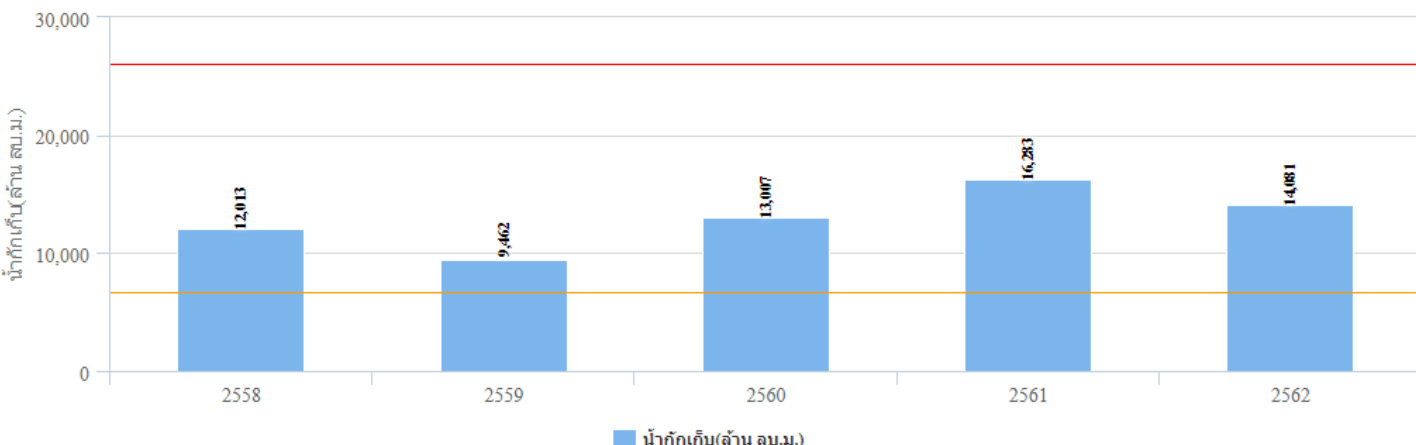
ปริมาณน้ำระบายสะสมตั้งแต่ต้นปีรายภาค วันที่ 11 มีนาคม



สถานการณ์น้ำในเขื่อนพื้นที่ลุ่มน้ำเจ้าพระยา

วันที่ 11 มี.ค. 62 เขื่อนขนาดใหญ่ทั้ง 4 เขื่อนหลักในลุ่มน้ำเจ้าพระยา มีปริมาณน้ำกักเก็บรวมกัน 14,081 ล้านลูกบาศก์เมตร เป็นปริมาณน้ำใช้การได้ 7,385 ล้านลูกบาศก์เมตร ซึ่งเป็นปริมาณน้ำกักเก็บที่คาดว่าจะเพียงพอสำหรับใช้อุปโภคบริโภค การเกษตร และรักษาระบบนิเวศ ในช่วงฤดูแล้งปี 2561/2562

ปริมาณน้ำกักเก็บ
เขื่อนแควน้อย เขื่อนภูมิพล เขื่อนสิริกิติ์ เขื่อนป่าสักฯ
วันที่ 11 เดือน มี.ค.

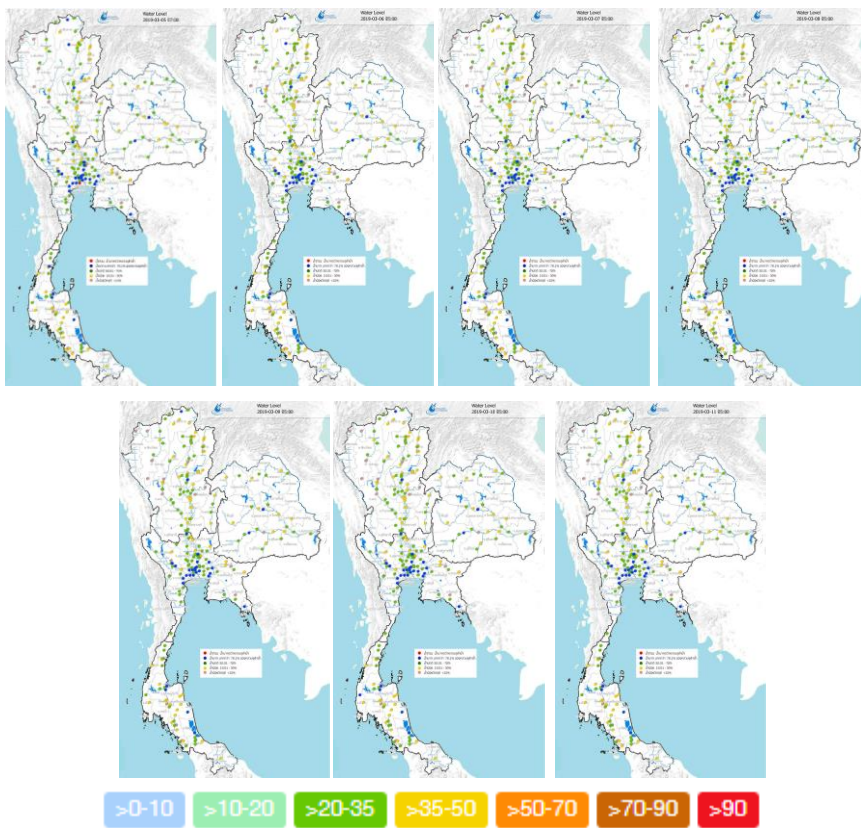


ที่มา : คลังข้อมูลน้ำแล้งมีอากาศแห่งชาติ

ระดับน้ำในแม่น้ำสายหลัก

สปีดาร์นี้ประเทศไทยตอนบนมีระดับน้ำลดลงต่อเนื่อง โดยภาคเหนือบริเวณแม่น้ำสายหลักมีระดับน้ำปานกลางถึงน้ำน้อย และมีน้ำน้อยวิกฤตบริเวณลำน้ำสาขา ภาคตะวันออกเฉียงเหนือพื้นที่ส่วนใหญ่มีระดับน้ำปานกลางถึงน้ำน้อย ภาคตะวันออกและภาคใต้มีระดับน้ำปานกลางถึงน้ำน้อย ส่วนภาคกลางมีระดับน้ำปานกลางถึงน้ำมากและมีน้ำล้นตลิ่งในที่ลุ่มน้ำริมแม่น้ำในวงน้ำทะเลหนุนสูงบริเวณคลองมหาชัย ต.พันท้ายนรสิงห์ อ.เมืองสมุทรสาคร จ.สมุทรสาคร

ระดับน้ำในแม่น้ำสายหลัก ในช่วงวันที่ 5-11 มี.ค. 2562



ที่มา: คลังข้อมูลน้ำและภูมิอากาศแห่งชาติ

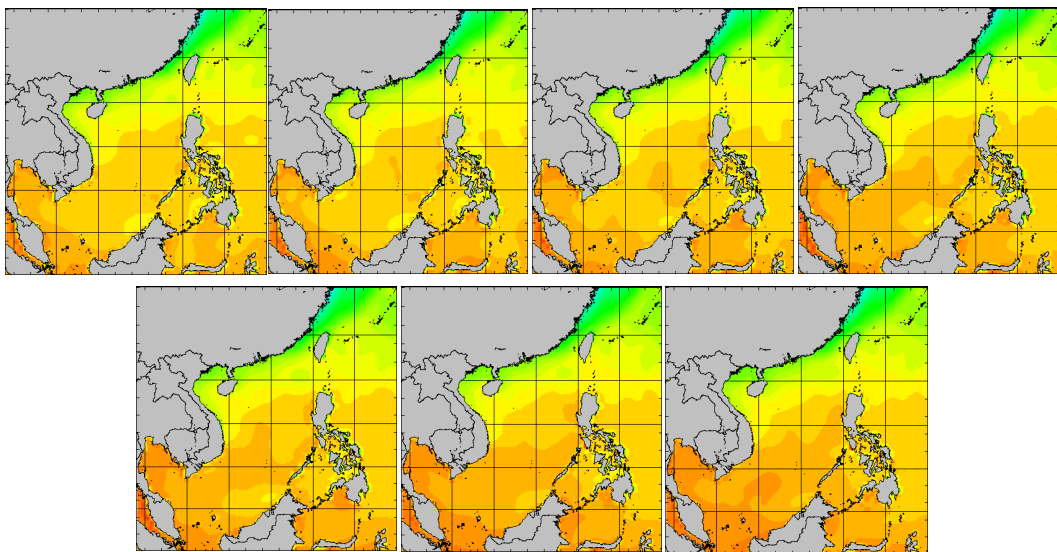
ข้อมูลเพิ่มเติม: http://www.nhc.in.th/product/history/map/water_level

อุณหภูมิผิวน้ำทะเล

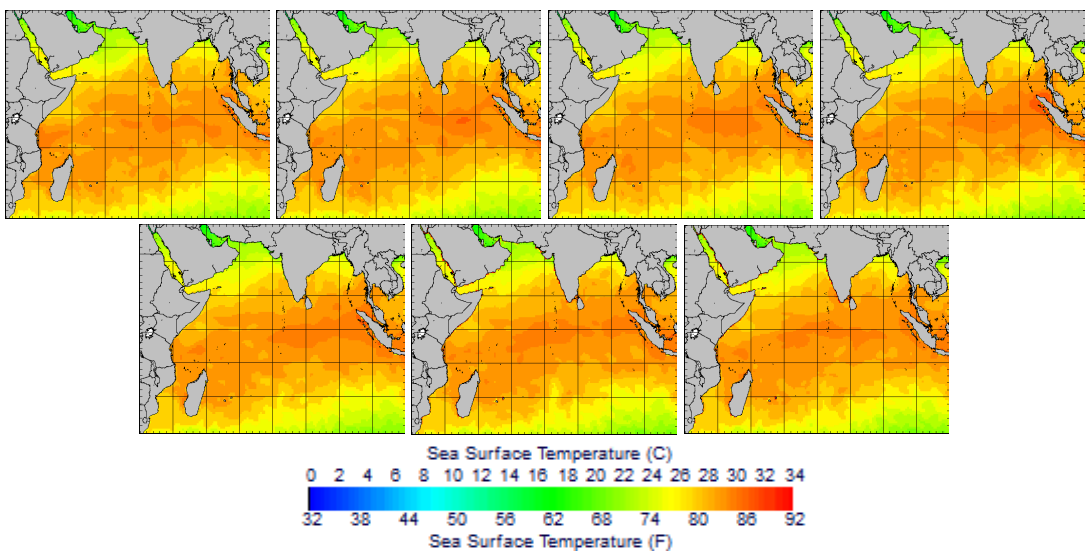
ในช่วงวันที่ 4-10 มี.ค. 62 บริเวณทะเลอ่าวไทยมีอุณหภูมิประมาณ 26-28 องศาเซลเซียส ส่วนทะเลอันดามันมีอุณหภูมิประมาณ 28-30 องศาเซลเซียส ตลอดทั้งสปีดาร์

อุณหภูมิผิวน้ำทะเล ในช่วงวันที่ 4-10 มี.ค. 2562

ฝั่งอ่าวไทย



ฝั่งอันดามัน



ที่มา: Oceanweather, Inc.

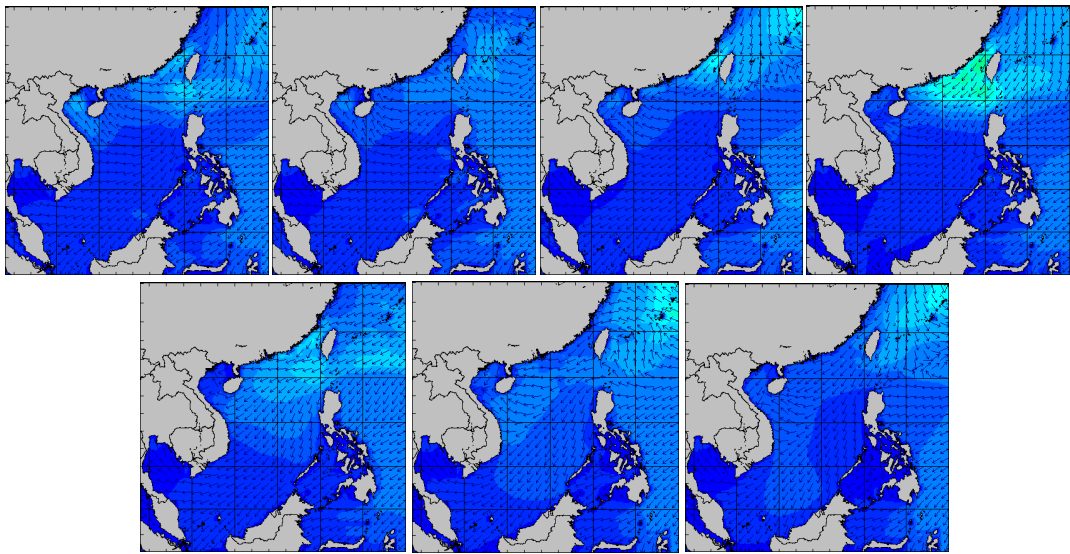
ข้อมูลเพิ่มเติม: http://tiwm.haii.or.th/DATA/REPORT/php/show_sst.php
http://tiwm.haii.or.th/DATA/REPORT/php/show_amdsst.php

ความสูงและทิศทางคลื่นทะเล

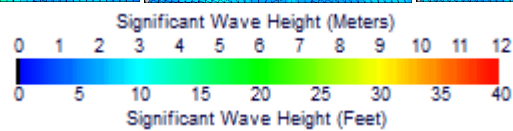
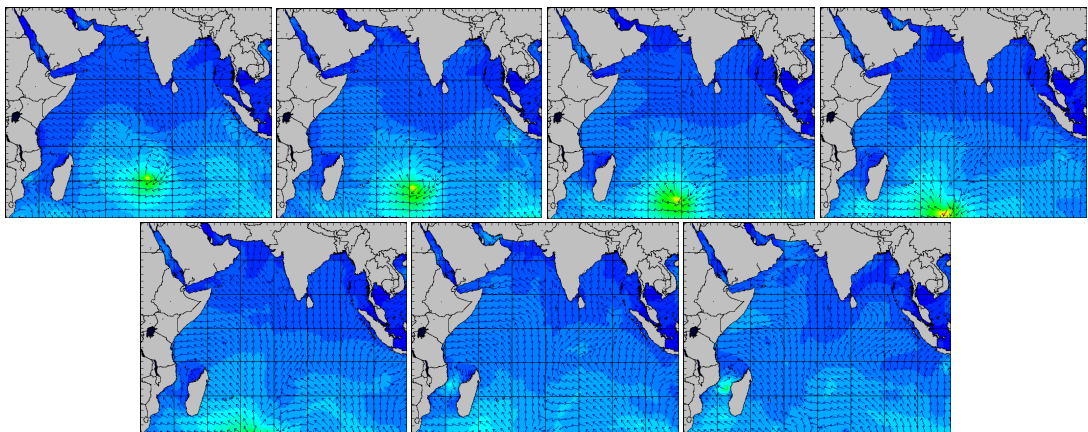
สปีดาร์นี้เนื่องจากลมตะวันออกเฉียงใต้ที่พัดปกคลุมบริเวณทะเลอ่าวไทยและอันดามันมีกำลังอ่อน ทำให้ทั้งทะเลฝั่งอ่าวไทยและอันดามันมีคลื่นสูงประมาณ 1 เมตร ตลอดทั้งสปีดาร์

ความสูงและทิศทางคลื่นทะเล ในช่วงวันที่ 4-10 มี.ค. 2562

ฝั่งอ่าวไทย



ฝั่งอันดามัน



ที่มา: Oceanweather, Inc.

ข้อมูลเพิ่มเติม: http://www.thaiwater.net/DATA/REPORT/php/show_wave.php?zone=Ind
http://www.thaiwater.net/DATA/REPORT/php/show_wave.php?zone=scs

น้ำเค็มรุก

จากการตรวจวัดค่าความเค็มในแม่น้ำสายหลักทั้ง 4 สาย ได้แก่ แม่น้ำเจ้าพระยา แม่น้ำท่าจีน แม่น้ำบางปะกง และแม่น้ำแม่กลอง พบสถานการณ์น้ำเค็มเกินเกณฑ์มาตรฐานน้ำดิบเพื่อการเกษตรบริเวณแม่น้ำบางปะกง ณ สถานีบางแตน

แม่น้ำเจ้าพระยา (อยู่ในเกณฑ์ปกติ)



แม่น้ำท่าจีน (อยู่ในเกณฑ์ปกติ)



แม่น้ำบางปะกง (เกินเกณฑ์มาตรฐานน้ำดิบเพื่อการเกษตร)



แม่น้ำแม่กลอง (อยู่ในเกณฑ์ปกติ)



ที่มา: คลังข้อมูลน้ำและอากาศแห่งชาติ

ข้อมูลเพิ่มเติม: <http://www.thaiwater.net/v3/salinity>

แผน/ผลการเพาะปลูกพืชในช่วงฤดูแล้ง ปี 2561/2562

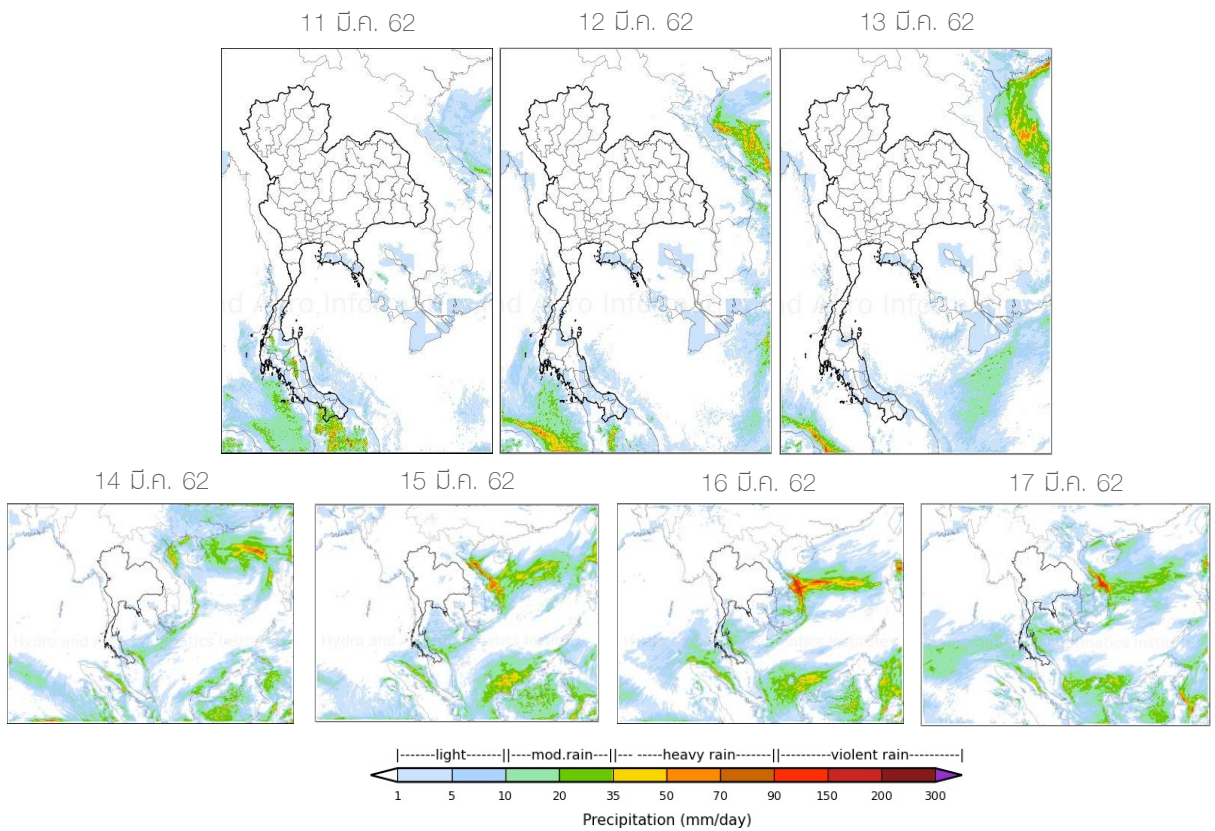
ปัจจุบันทั่วทั้งประเทศมีการปลูกข้าวนาปรังและพืชไร่-พืชผักไปแล้วทั้งหมด 84.15% ซึ่งยังคงอยู่ในแผนที่วางไว้ โดยภาคตะวันออกมีการเพาะปลูกไปแล้วทั้งหมด 0.43 ล้านไร่ ซึ่งเกินจากแผนที่วางไว้ 5.79% เมื่อพิจารณาการปลูกพืชไร่-พืชผักพบว่าการปลูกพืชไร่-พืชผักไปแล้วเพียง 22.15% ซึ่งยังคงอยู่ในแผนที่วางไว้ แต่เมื่อพิจารณารายภาคพบว่า ภาคกลางมีการเพาะปลูกพืชไร่-พืชผัก 3,000 ไร่ ซึ่งเกินจากแผนที่วางไว้ 207.46% เมื่อพิจารณาการปลูกข้าวนาปรังพบว่า มีการปลูกข้าวนาปรังไปแล้ว 8.26 ล้านไร่ เกินจากแผนที่วางไว้ 2.91% โดยภาคเหนือปลูกข้าวนาปรังเกินจากแผนที่วางไว้ 40.89% รองลงมาคือภาคตะวันออก 11.35% และบริเวณลุ่มน้ำเจ้าพระยา 10.35%

ภาค	ข้าวนาปรัง				พืชไร่-พืชผัก				รวม			
	แผน (ล้านไร่)	ผล (ล้านไร่)	%	เกิน (ล้านไร่)	แผน (ล้านไร่)	ผล (ล้านไร่)	%	เกิน (ล้านไร่)	แผน (ล้านไร่)	ผล (ล้านไร่)	%	เกิน (ล้านไร่)
เหนือ	0.51	0.72	140.89	0.16	0.84	0.23	26.84	0.02	1.35	0.95	69.92	0.18
ตะวันออกเฉียงเหนือ	0.75	0.65	86.76	0.0001	0.57	0.04	7.42	0.005	1.32	0.69	52.43	0.005
กลาง	0.06	0.02	31.51	0.001	0.001	0.003	307.46		0.06	0.02	36.68	0.001
ตะวันออก	0.35	0.39	111.35	0.20	0.05	0.04	69.79	0.001	0.41	0.43	105.79	0.20
ตะวันตก	0.87	0.60	68.94		0.17	0.14	79.68	0.003	1.05	0.74	70.73	0.003
ใต้	0.18	0.03	15.64		0.01	0.006	42.98	0.0000	0.20	0.03	17.57	
ลุ่มน้ำเจ้าพระยา	5.30	5.85	110.35	0.67	0.77	0.08	10.82	0.02	6.07	5.93	97.70	0.69
ทั้งประเทศ	8.03	8.26	102.91	1.03	2.43	0.54	22.15	0.05	10.46	8.80	84.15	1.08

ที่มา : กรมชลประทาน ข้อมูล ณ วันที่ 6 มีนาคม 2562

สถานการณ์ฝน 7 วัน ข้างหน้า

- ช่วงวันที่ 11-13 มี.ค. 62 ลมตะวันออกเฉียงใต้และลมใต้ที่พัดปกคลุมประเทศไทยมีกำลังอ่อน ส่งผลให้ประเทศไทยตอนบนจะมีฝนน้อยลง แต่ยังคงมีฝนฟ้าคะนองได้ในบางพื้นที่ของภาคตะวันออก ส่วนภาคใต้มีลมตะวันออกเฉียงใต้พัดปกคลุม ส่งผลให้ภาคใต้จะมีฝนตกเพิ่มมากขึ้น
- ช่วงวันที่ 14-17 มี.ค. 62 บริเวณความกดอากาศสูงจากประเทศจีน แผ่ลงมาปกคลุมบริเวณภาคตะวันออกเฉียงเหนือตอนบน ทำให้มีลมตะวันออกเฉียงเหนือพัดลงมาพัดสลับกับลมใต้และลมตะวันออกเฉียงใต้ ส่งผลให้บริเวณภาคตะวันออกเฉียงเหนือ ภาคตะวันออก และภาคกลาง จะมีฝนฟ้าคะนองและลมกระโชกแรงเกิดขึ้น หลังจากนั้นตั้งแต่วันที่ 17 มี.ค. 62 กระแสลมตะวันตกในระดับลมชั้นบนพัดปกคลุมบริเวณประเทศไทยตอนบน จะทำให้เกิดฝนฟ้าคะนองและลมกระโชกแรงเพิ่มขึ้นบริเวณภาคเหนือและภาคกลาง ส่วนภาคใต้ยังคงมีลมตะวันออกเฉียงใต้พัดปกคลุมบริเวณอ่าวไทยและอันดามัน ส่งผลให้ภาคใต้จะมีฝนเพิ่มขึ้นและมีฝนตกหนักในบางพื้นที่



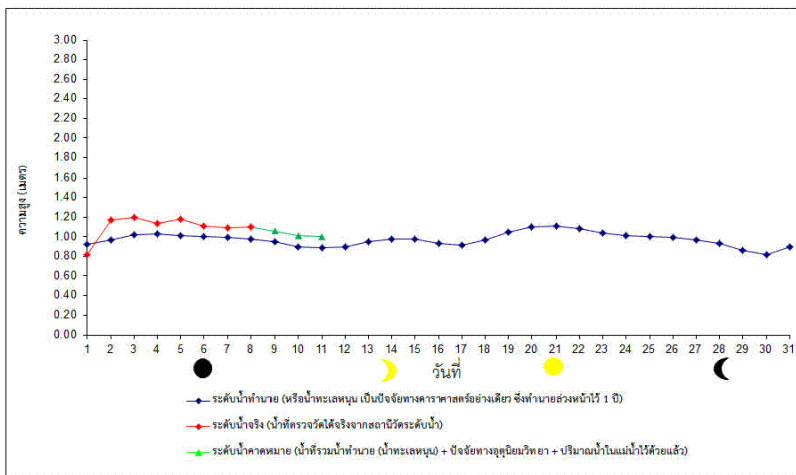
ที่มา: สถาบันสารสนเทศทรัพยากรน้ำและการเกษตร (องค์การมหาชน)

ข้อมูลเพิ่มเติม: http://live1.haii.or.th/wrf_image/index.php

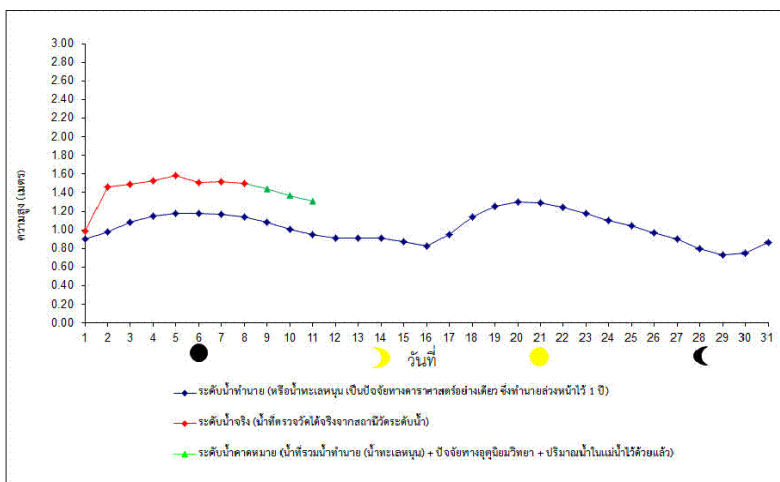
คาดการณ์สภาวะระดับน้ำในแม่น้ำเจ้าพระยา

จากการคาดการณ์สถานการณ์น้ำขึ้น-น้ำลงบริเวณอ่าวไทย โดยกรมอุทกศาสตร์กองทัพเรือ คาดว่า วันที่ 12 มี.ค. 62 บริเวณสถานีกองบัญชาการกองทัพเรือ น้ำลงต่ำสุดเวลา 16.46 น. ต่ำกว่าระดับน้ำทะเลปานกลาง 0.42 เมตร และน้ำขึ้นสูงสุดเวลา 8.36 น. สูงกว่าระดับน้ำทะเลปานกลาง 1.13 เมตร ส่วนบริเวณ ป้อมพระจุลจอมเกล้า น้ำลงต่ำสุดเวลา 14.45 น. ต่ำกว่าระดับน้ำทะเลปานกลาง 0.82 เมตร และน้ำขึ้นสูงสุดเวลา 7.43 น. สูงกว่าระดับน้ำทะเลปานกลาง 1.33 เมตร

หน้ากองบัญชาการกองทัพเรือ



ป้อมพระจุลจอมเกล้า



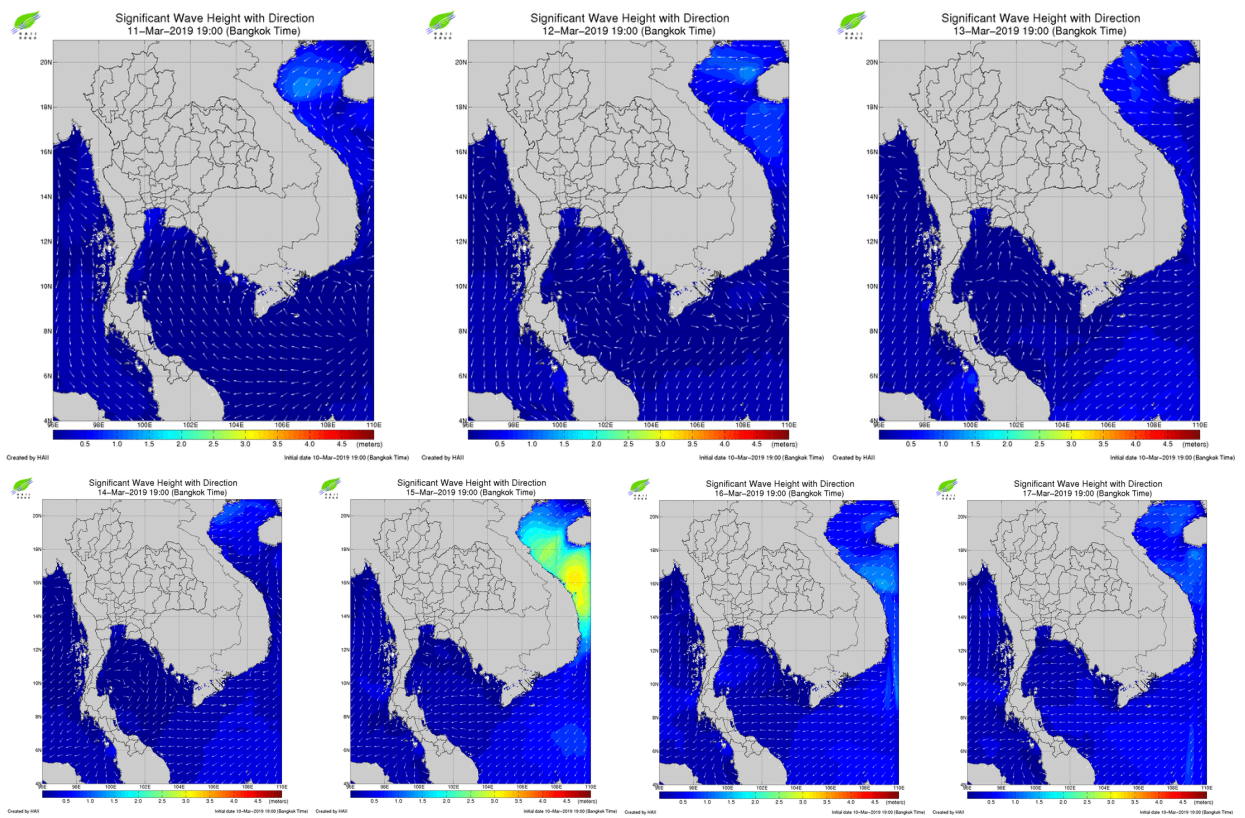
ที่มา: กสอุทกศาสตร์ กองทัพเรือ

ข้อมูลเพิ่มเติม: <http://www.hydro.navy.mi.th/chaophraya/rtnhq.htm>

ภาคการณความสูงและทิศทางคลื่นทะเล

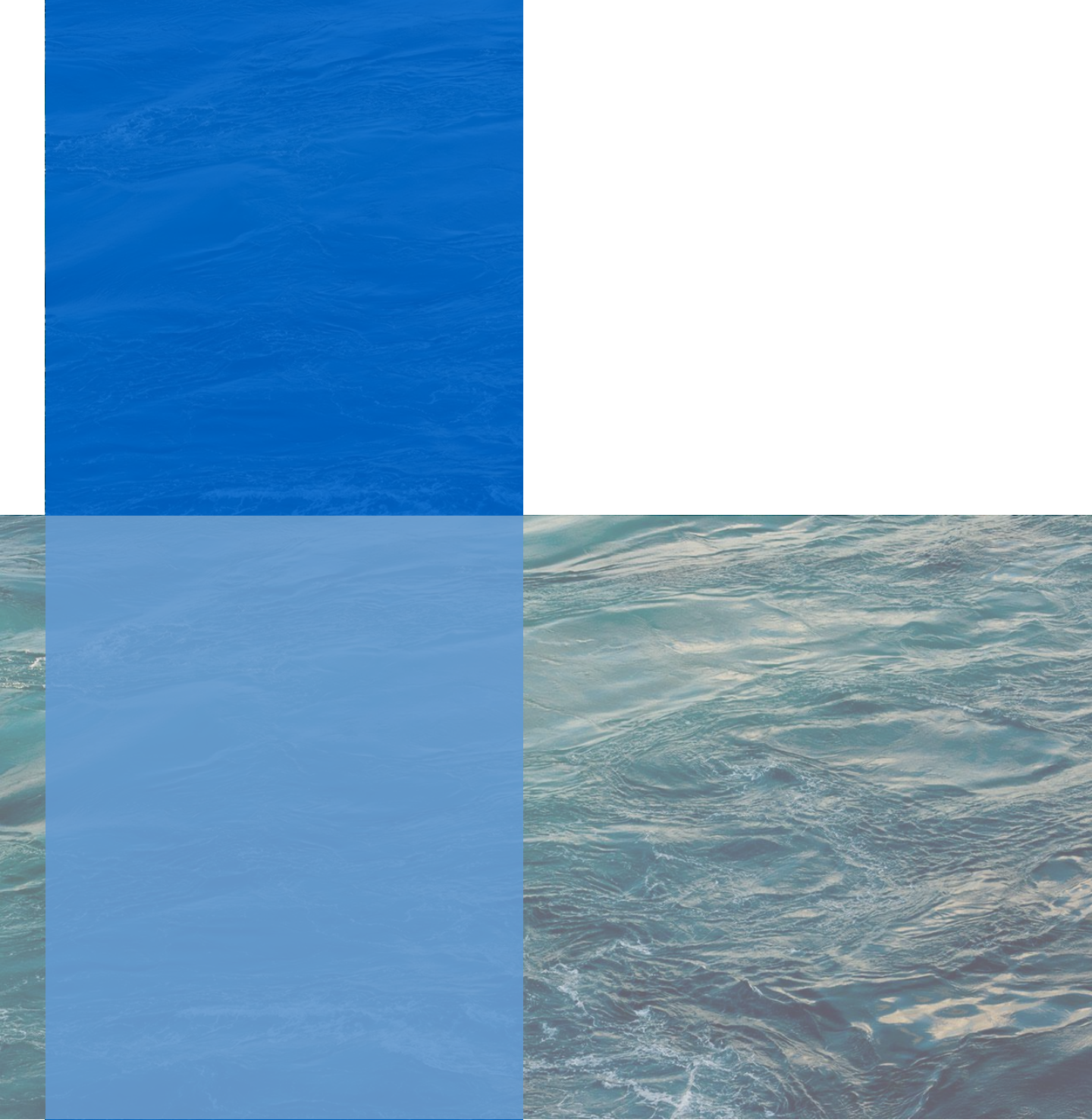
ภาคการณความสูงคลื่นในช่วงวันที่ 11-15 มี.ค. 62 ลมตะวันออกเฉียงใต้และลมใต้กำลังอ่อนพัดปกคลุมทะเลอ่าวไทยและอันดามัน ส่งผลให้ความสูงคลื่นทั้งทะเลอ่าวไทยและอันดามันจะมีความสูงคลื่นประมาณ 1 เมตร หลังจากนั้นจะมีคลื่นสูงขึ้นเล็กน้อยในช่วงวันที่ 16-17 มี.ค. 62

การภาคการณความสูงและทิศทางคลื่นทะเล ระหว่างวันที่ 11-17 มี.ค. 2562



ที่มา: สถาบันสารสนเทศทรัพยากรน้ำและการเกษตร (องค์การมหาชน)

ข้อมูลเพิ่มเติม: <http://www.thaiwater.net/v3/wrf/swan>



รู้น้ำ รู้อากาศ รู้ภัยพิบัติ

www.thaiwater.net

ThaiWater mobile application



คลังข้อมูลน้ำและภูมิอากาศแห่งชาติ
National Hydroinformatics and Climate Data Center

โดย

สถาบันสารสนเทศทรัพยากรน้ำและการเกษตร (องค์การมหาชน)
กระทรวงวิทยาศาสตร์และเทคโนโลยี

