

รู้น้ำ รู้อากาศ รู้ทันภัยพิบัติ

[www.thaiwater.net](http://www.thaiwater.net)

ThaiWater mobile application



คลังข้อมูลน้ำและภูมิอากาศแห่งชาติ  
National Hydroinformatics and Climate Data Center

# รู้น้ำรู้อากาศ

รายสัปดาห์  
ประจำวันที่ 4 มี.ค. 2562



จัดทำโดย

สถาบันสารสนเทศทรัพยากรน้ำและการเกษตร (องค์การมหาชน)

กระทรวงวิทยาศาสตร์และเทคโนโลยี

## สัปดาห์ที่ผ่านมา

### สภาพอากาศ

4 ลักษณะ:กลุ่มเมฆจากภาพถ่ายดาวเทียม

5 แพนที่อากาศ

6 สถานการณ์ฝน

- เรดาร์ตรวจอากาศ
- สถานีตรวจอากาศ
- ปริมาณฝนทั้งสัปดาห์

9 สภาวะฝนที่ผิดปกติ

10 ความชื้นในอากาศ

### สถานการณ์น้ำ

11 ความชื้นพื้นดิน

12 สถานการณ์น้ำในเขื่อน

- น้ำในเขื่อนขนาดใหญ่ทั่วประเทศ
- น้ำในเขื่อนพื้นที่ลุ่มน้ำเจ้าพระยา

15 ระดับน้ำในแม่น้ำสายหลัก

16 สถานการณ์น้ำทะเล

- อุณหภูมิพื้นผิวน้ำทะเล
- ความสูงและทิศทางคลื่นทะเล
- น้ำเค็มรุก

19 แพน/พล การเพาะปลูกพืชในช่วงฤดูแล้ง

## คาดการณ์สัปดาห์หน้า

### สภาพอากาศ

20 คาดการณ์ฝน 7 วันข้างหน้า

### สถานการณ์น้ำ

21 คาดการณ์ระดับน้ำในแม่น้ำเจ้าพระยา

22 คาดการณ์ความสูงและทิศทางคลื่นทะเล

## สถานการณ์ปัจจุบัน

**สภาพอากาศ :** สัปดาห์นี้บริเวณความกดอากาศสูงยังคงแผ่เป็นลิ้มจากทะเลจีนใต้ลงมาปกคลุมประเทศไทยตอนบน และในช่วงวันที่ 1-4 มี.ค. 62 บริเวณความกดอากาศสูงกำลังอ่อนปกคลุมประเทศไทยตอนบน ทำให้ลมตะวันออกเฉียงเหนือพัดลงมายังภาคตะวันออกเฉียงเหนือตอนบน ประกอบกับลมใต้และลมตะวันออกเฉียงใต้พัดนำความชื้นเข้าสู่ประเทศไทยตอนบน ส่งผลให้มีฝนตกต่อเนื่องบริเวณภาคตะวันออกเฉียงเหนือตอนบน ภาคกลาง และภาคตะวันออก ส่วนลมตะวันออกเฉียงเหนือยังคงปกคลุมอ่าวไทยและภาคใต้ ส่งผลให้ภาคใต้ยังคงมีฝนตกต่อเนื่อง โดยเฉพาะบริเวณภาคใต้ตอนบน หลังจากนั้นในช่วงวันที่ 28 ก.พ. 62 ลมตะวันออกเฉียงใต้ปกคลุมอ่าวไทยและภาคใต้มีกำลังอ่อนลง ทั้งนี้ปริมาณฝนสะสม 7 วัน ที่วัดได้จากระบบโทรมาตรของสถาบันสารสนเทศทรัพยากรน้ำและการเกษตรสูงสุด 3 อันดับแรก ได้แก่ จังหวัดสกลนคร 55 มิลลิเมตร จังหวัดตาก 48 มิลลิเมตร และจังหวัดจันทบุรี 45 มิลลิเมตร

**น้ำในเขื่อน :** ปัจจุบันเขื่อนขนาดใหญ่ทั้ง 35 แห่งทั่วประเทศ มีปริมาณน้ำกักเก็บรวมกันทั้งสิ้น 47,541 ล้านลูกบาศก์เมตร คิดเป็น 67% ของความจุ สถานการณ์อยู่ในเกณฑ์น้ำปานกลาง โดยเป็นปริมาณน้ำใช้การได้จริง 23,999 ล้านลูกบาศก์เมตร ซึ่งเขื่อนที่มีปริมาณน้ำกักเก็บ มากกว่า 80-100% มี 3 เขื่อน ได้แก่ เขื่อนแม่งัด (87%) เขื่อนก้อคพหมา (85%) เขื่อนศรีนครินทร์ (87%) ส่วนเขื่อนที่มีน้ำน้อยวิกฤต มี 10 เขื่อน ได้แก่ เขื่อนอุบลรัตน์ (28%) เขื่อนกระเสียว (22%) และเขื่อนทับเสลา (25%)

**น้ำในแม่น้ำสำคัญ :** ประเทศไทยตอนบนยังคงมีระดับน้ำลดลงต่อเนื่อง โดยระดับน้ำในลำน้ำสายหลักบริเวณภาคเหนือมีระดับน้ำปานกลางถึงน้ำน้อย และระดับน้ำน้อยวิกฤตในลำน้ำสาขา ภาคตะวันออกเฉียงเหนือโดยส่วนใหญ่มีระดับน้ำปานกลางถึงน้ำน้อย ภาคตะวันออกมีระดับน้ำปานกลางถึงน้ำน้อย ภาคใต้มีระดับน้ำปานกลางถึงน้ำน้อย ส่วนภาคกลางมีระดับน้ำปานกลางถึงน้ำมาก และยังคงมีน้ำล้นตลิ่งต่ำบริเวณปากแม่น้ำในลุ่มน้ำทะเลหนุนสูง ได้แก่ บริเวณคลองสนามชัย ตำบลพันท้ายนรสิงห์ อำเภอเมืองสมุทรสาคร จังหวัดสมุทรสาคร

## คาดการณ์

**คาดการณ์ฝน :** ช่วงวันที่ 4-6 มี.ค. 62 ลมใต้และลมตะวันออกเฉียงใต้มีกำลังแรงและพัดนำความชื้นเข้าสู่ภาคกลางตอนล่าง ภาคตะวันออก และภาคตะวันออกเฉียงเหนือตอนบน ประกอบกับกระแสลมตะวันตกในระดับลมชั้นบน (ระดับ 5.5 กม.) พัดปกคลุมภาคเหนือและภาคตะวันออกเฉียงเหนือตอนบน ส่งผลให้ประเทศไทยตอนบนจะมีพายุฟ้าคะนองและลมกระโชกแรงเกิดขึ้นได้บริเวณภาคตะวันออกเฉียงเหนือตอนบน ภาคกลาง และภาคตะวันออก ในช่วงวันที่ 4 มี.ค. 62 จากนั้นลมใต้และลมตะวันออกเฉียงใต้มีกำลังอ่อนลง ส่งผลให้ประเทศไทยตอนบนมีฝนลดลง แต่ยังคงมีฝนได้บ้างแห่งในภาคตะวันออก ส่วนในช่วงวันที่ 7-10 มี.ค. 62 ลมใต้และลมตะวันออกเฉียงใต้มีกำลังอ่อนลง ส่งผลให้ประเทศไทยตอนบนมีฝนลดลง ส่วนภาคใต้จะมีฝนเพิ่มขึ้น

**คาดการณ์ระดับน้ำในแม่น้ำเจ้าพระยา :** จากการคาดการณ์สถานการณ์น้ำขึ้น-น้ำลงบริเวณอ่าวไทย โดยกรมอุทกศาสตร์กองทัพเรือ คาดว่าวันที่ 4 มี.ค. 62 บริเวณสถานีกองบัญชาการกองทัพเรือน้ำลงต่ำสุดเวลา 01.05 น. ต่ำกว่าระดับน้ำทะเลปานกลาง 0.67 เมตร และน้ำขึ้นสูงสุดเวลา 08.00 น. สูงกว่าระดับน้ำทะเลปานกลาง 1.14 เมตร ส่วนบริเวณป้อมพระจุลจอมเกล้า น้ำลงต่ำสุดเวลา 21.41 น. ต่ำกว่าระดับน้ำทะเลปานกลาง 0.90 เมตร และน้ำขึ้นสูงสุดเวลา 06.05 น. สูงกว่าระดับน้ำทะเลปานกลาง 1.57 เมตร

**คาดการณ์คลื่น :** คาดว่าในช่วงวันที่ 4-10 มี.ค. 62 กระแสลมตะวันออกเฉียงใต้พัดปกคลุมอ่าวไทยและภาคใต้จะมีกำลังอ่อนลง ส่งผลให้คลื่นลมในอ่าวไทยมีกำลังอ่อนลง โดยจะมีคลื่นสูงประมาณ 1 เมตร

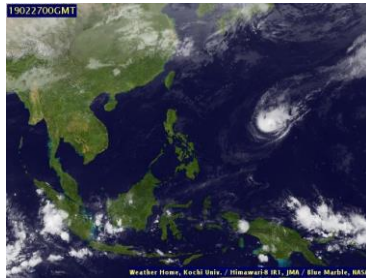
# ลักษณะกลุ่มเมฆจากภาพถ่ายดาวเทียม

สปีดาร์นี้ประเทศไทยมีกลุ่มเมฆปกคลุมบางเบาในวันที่ 26 ก.พ. 62 และ 4 มี.ค. 62 บริเวณภาคตะวันออกเฉียงเหนือตอนบน และบริเวณจังหวัดเพชรบุรีและประจวบคีรีขันธ์ในช่วงวัน 3 มี.ค. 62

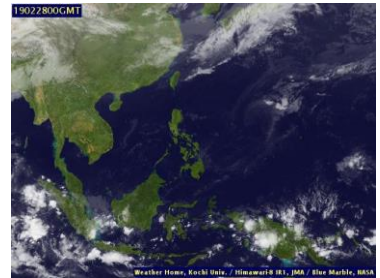
26 ก.พ. 62 07:00 น.



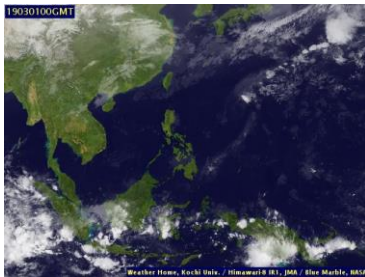
27 ก.พ. 62 07:00 น.



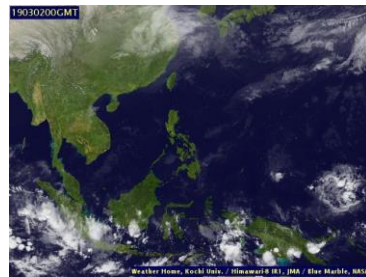
28 ก.พ. 62 07:00 น.



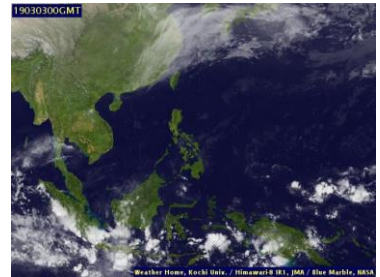
1 มี.ค. 62 07:00 น.



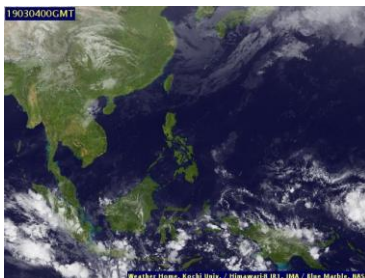
2 มี.ค. 62 07:00 น.



3 มี.ค. 62 07:00 น.



4 มี.ค. 62 07:00 น.



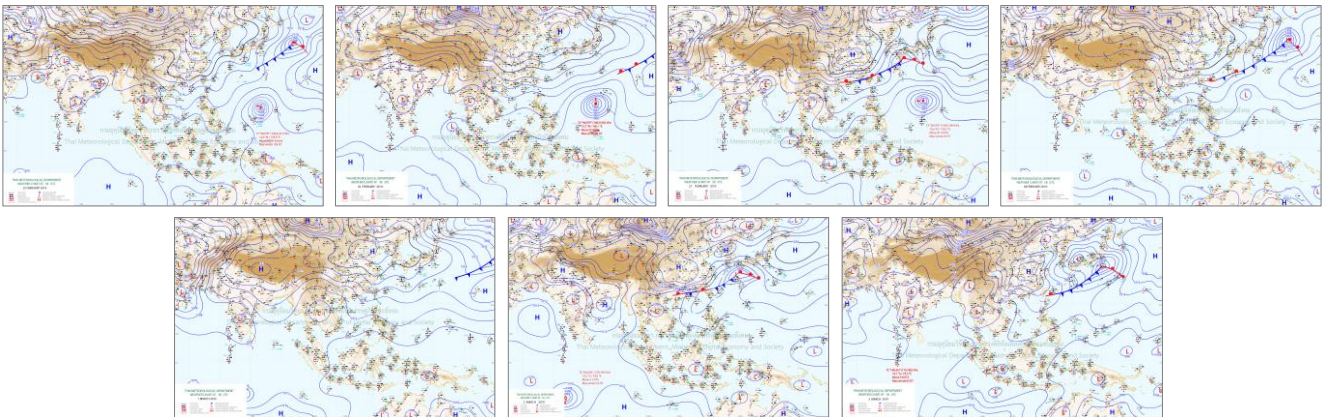
ที่มา: ภาพถ่ายจากดาวเทียม Himawari-8 จัดทำโดย Kochi University.  
ข้อมูลเพิ่มเติม: <http://tiwrm.hail.or.th/TyphoonTracking/Goes9.php>



# แผนที่อากาศ

สปีดาร์นี้บริเวณความกดอากาศสูงยังคงแผ่เป็นลิ้นจากทะเลจีนใต้ลงมาปกคลุมประเทศไทยตอนบน และในช่วงวันที่ 1-4 มี.ค. 62 บริเวณความกดอากาศสูงกำลังอ่อนปกคลุมประเทศเวียดนามตอนบน ทำให้ลมตะวันออกเฉียงเหนือพัดลงมายังภาคตะวันออกเฉียงเหนือตอนบน ประกอบกับลมใต้และลมตะวันออกเฉียงใต้พัดนำความชื้นเข้าสู่ประเทศไทยตอนบน ส่งผลให้มีฝนตกต่อเนื่องบริเวณภาคตะวันออกเฉียงเหนือตอนบน ภาคกลาง และภาคตะวันออก ส่วนลมตะวันออกเฉียงเหนือยังคงปกคลุมอ่าวไทยและภาคใต้ ส่งผลให้ภาคใต้ยังคงมีฝนตกต่อเนื่อง โดยเฉพาะบริเวณภาคใต้ตอนบน หลังจากนั้นในช่วงวันที่ 28 ก.พ. 62 ลมตะวันออกเฉียงที่ปกคลุมอ่าวไทยและภาคใต้มีกำลังอ่อนลง

ภาพแผนที่อากาศ ในช่วงวันที่ 26 ก.พ. 2562 ถึง วันที่ 4 มี.ค. 2562



ที่มา: กรมอุตุนิยมวิทยา

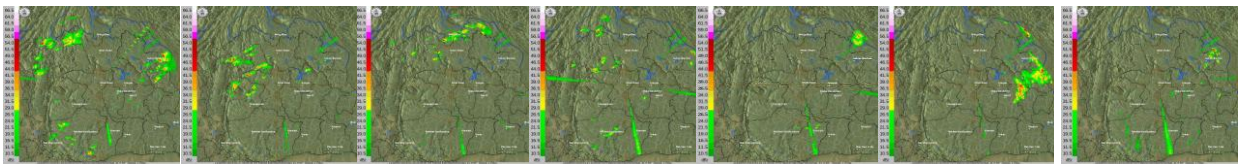
ข้อมูลเพิ่มเติม: [http://www.thaiwater.net/TyphoonTracking/wc.php?imgwc=lastest\\_wc.jpg](http://www.thaiwater.net/TyphoonTracking/wc.php?imgwc=lastest_wc.jpg)

# สถานการณ์ฝนจากภาพเรดาร์ตรวจอากาศ

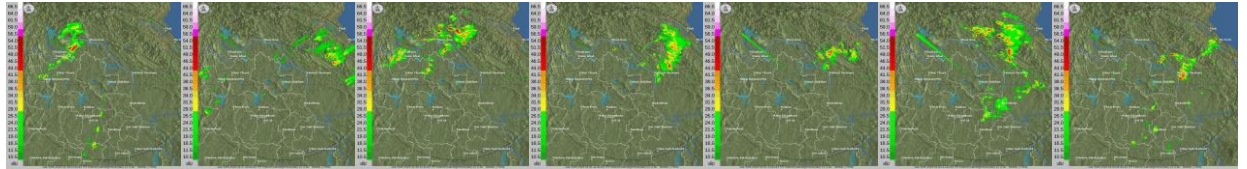
เครือข่ายภาพเรดาร์ตรวจวัดปริมาณฝนของกรมฝนหลวงและการบินเกษตรและกรมอุตุนิยมวิทยา ได้แก่ เรดาร์ขอนแก่น เรดาร์สกลนคร เรดาร์พิษณุโลก เรดาร์อุบลราชธานี และเรดาร์สมุทรสงคราม ตรวจพบกลุ่มฝนตกหนักกระจุกตัวในหลายพื้นที่ของประเทศไทยตอนบน โดยภาคตะวันออกเฉียงเหนือตอนบนตรวจพบกลุ่มฝนตกหนักถึงหนักมากตลอดทั้งสปีดาร์ ภาคเหนือพบกลุ่มฝนตกหนัก ในช่วงวันที่ 26-28 ก.พ. 62 ส่วนภาคกลาง ภาคตะวันออก และภาคใต้ บริเวณจังหวัดเพชรบุรีและประจวบคีรีขันธ์ ตรวจพบกลุ่มฝนตกกระจุกตัวในบางพื้นที่ ในช่วงวันที่ 3-4 มี.ค. 62

ภาพเรดาร์ตรวจอากาศ ในช่วงวันที่ 26 ก.พ. 2562 ถึง วันที่ 4 มี.ค. 2562

เรดาร์ขอนแก่น



เรดาร์สกลนคร



เรดาร์พิษณุโลก



เรดาร์อุบลราชธานี



เรดาร์สมุทรสงคราม

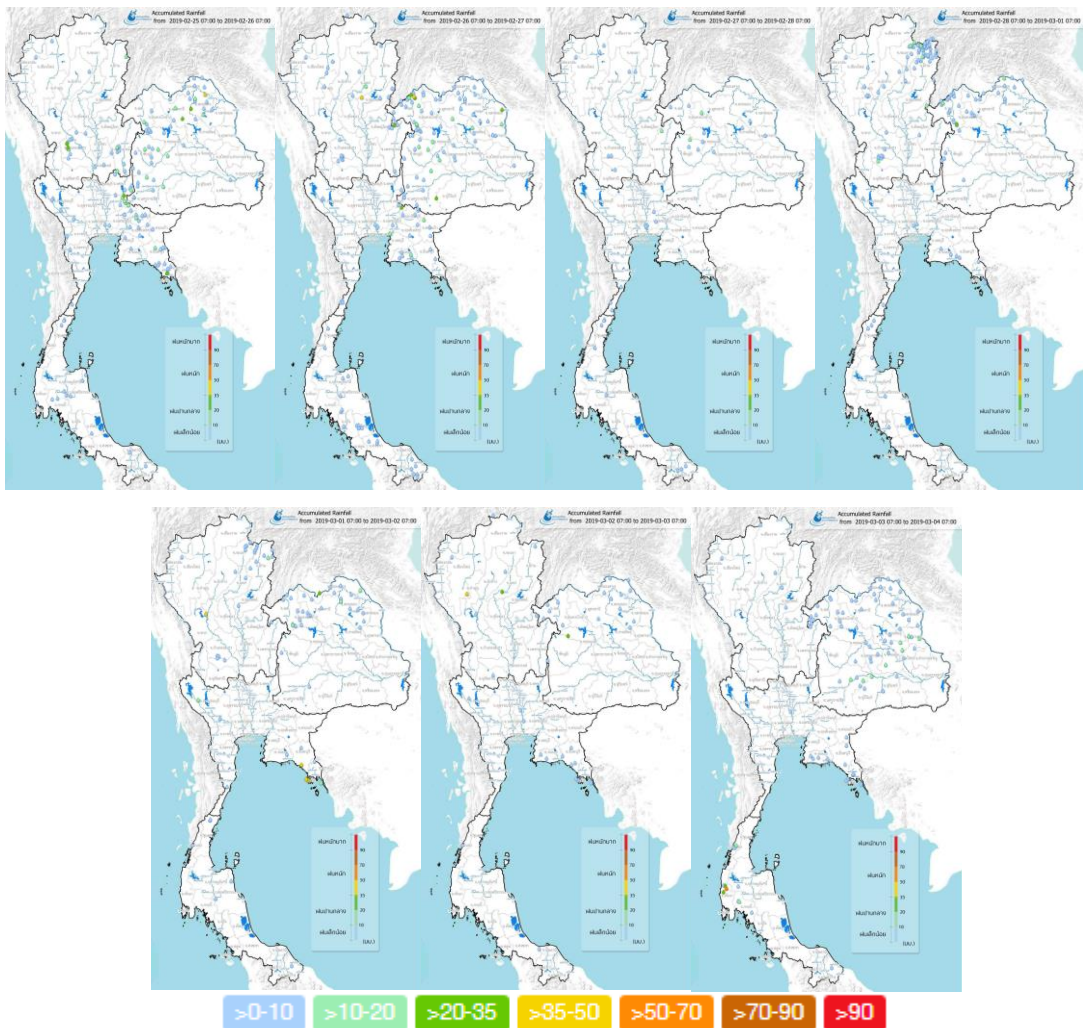


ที่มา: กรมอุตุนิยมวิทยา กรมฝนหลวงและการบินเกษตร และสำนักการระบายน้ำกรุงเทพมหานคร  
ข้อมูลเพิ่มเติม: [http://www.thaiwater.net/DATA/REPORT/php/radar/show\\_skaradar.php](http://www.thaiwater.net/DATA/REPORT/php/radar/show_skaradar.php)

# ปริมาณฝนรายวันจากสถานีตรวจอากาศ

สปีดาร์นี้ประเทศไทยมีฝนตกเล็กน้อยถึงปานกลางกระจายตัวอยู่ทั่วบริเวณของภาคเหนือตอนบน ภาคตะวันออกเฉียงเหนือ ภาคกลาง และภาคตะวันออก และมีฝนตกหนักในบางพื้นที่ โดยเฉพาะบริเวณจังหวัด สกลนคร เลย เชียงใหม่ อุตรดิตถ์ ตาก จันทบุรี และตราด ในช่วงวันที่ 25-26 ก.พ. 62 และมีฝนตกเล็กน้อยถึงปานกลางกระจายตัวอยู่บริเวณจังหวัดพะเยาและน่าน ในช่วงวันที่ 28 ก.พ. 62 ส่วนภาคใต้ยังคงมีฝนตกเล็กน้อยถึงปานกลาง และมีฝนตกหนักในบางแห่ง บริเวณภาคใต้ด้านฝั่งตะวันตก โดยเฉพาะบริเวณจังหวัด พังงา ในช่วงวันที่ 3 มี.ค. 62

ปริมาณฝนสะสมรายวัน ในช่วงวันที่ 25 ก.พ. 2562 ถึง วันที่ 3 มี.ค. 2562



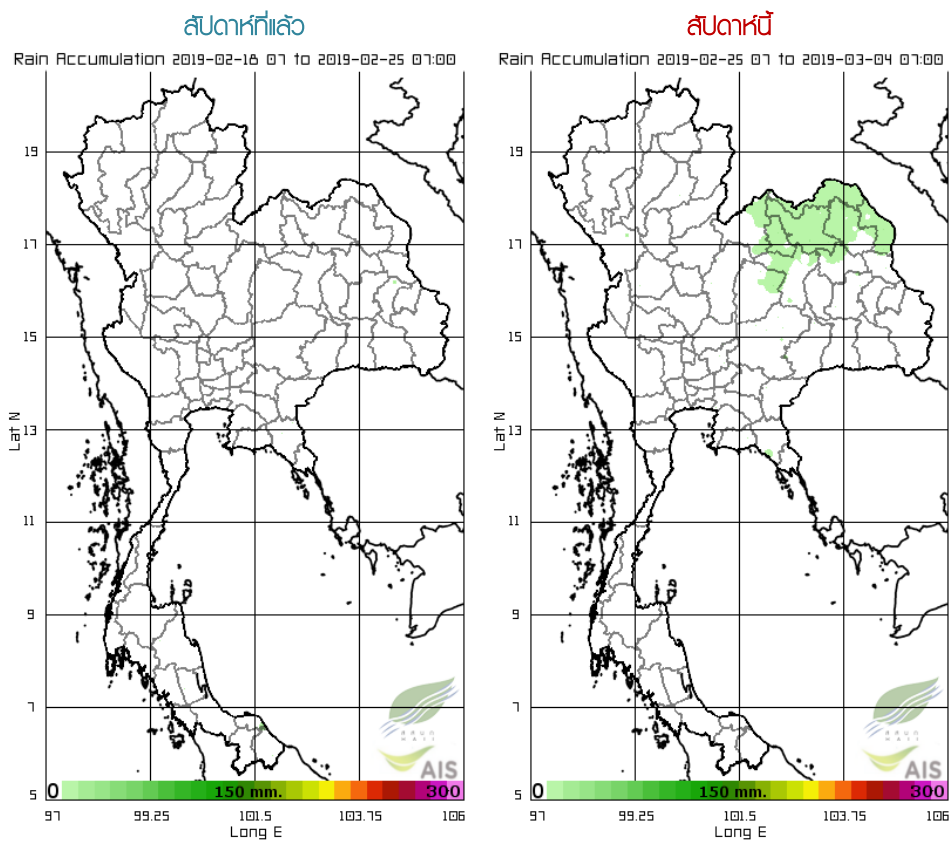
ที่มา: คลังข้อมูลน้ำและภูมิอากาศแห่งชาติ

ข้อมูลเพิ่มเติม: <http://www.nhc.in.th/product/latest/img/rain24.jpg>



# ปริมาณฝนทั้งสปีดาร์

สปีดาร์นี้ประเทศไทยมีฝนตกเพิ่มขึ้นจากสปีดาร์ที่ผ่านมา โดยเฉพาะบริเวณตอนบนของภาคตะวันออกเฉียงเหนือ จังหวัดหนองคาย บึงกาฬ สกลนคร นครพนม อุดรธานี ขอนแก่น หนองบัวลำภู เชียงูมิ และเลย ทั้งนี้ปริมาณฝนสะสม 7 วัน ที่วัดได้จากระบบโทรมาตรของสถาบันสารสนเทศทรัพยากรน้ำและการเกษตรสูงสุด 3 อันดับแรก ได้แก่ จังหวัดสกลนคร 55 มิลลิเมตร จังหวัดตาก 48 มิลลิเมตร และจังหวัดจันทบุรี 45 มิลลิเมตร



ที่มา: สถาบันสารสนเทศทรัพยากรน้ำและการเกษตร (องค์การมหาชน)

ข้อมูลเพิ่มเติม: [http://www.thaiwater.net/DATA/site/content/fs\\_show\\_top7.html?type=rain\\_acc&sort\\_type=max](http://www.thaiwater.net/DATA/site/content/fs_show_top7.html?type=rain_acc&sort_type=max)

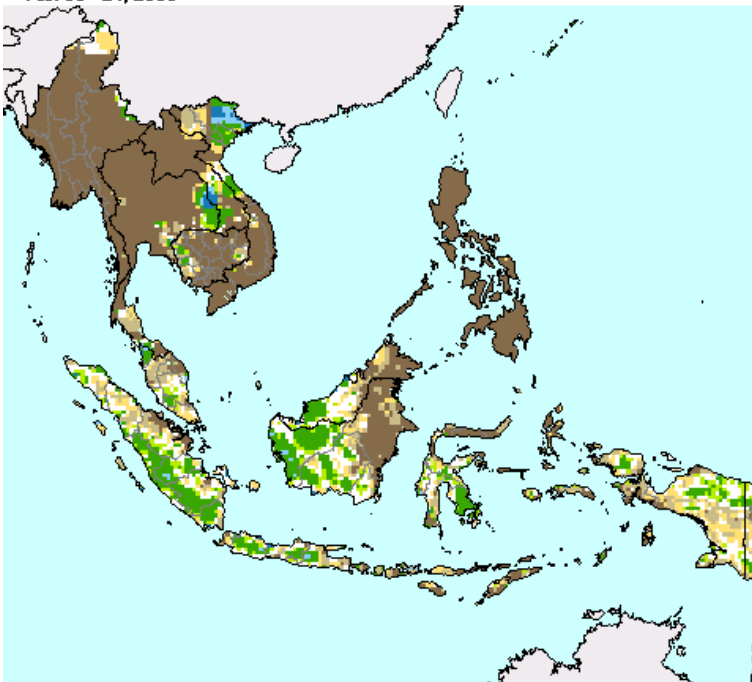


# สภาวะฝนที่ผิดปกติ

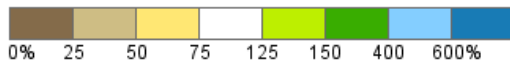
(ในช่วงวันที่ 18-24 มีนาคม 2562)

- ภาคเหนือ มีฝนต่ำกว่าเกณฑ์ปกติมาก
- ภาคตะวันออกเฉียงเหนือ มีฝนต่ำกว่าเกณฑ์ปกติมาก ยกเว้นบางบริเวณของด้านฝั่งตะวันออกของภาคที่มีปริมาณฝนใกล้เคียงเกณฑ์ปกติถึงสูงกว่าเกณฑ์ปกติเล็กน้อย
- ภาคกลาง ตอนบนของภาคมีฝนต่ำกว่าเกณฑ์ปกติมาก ส่วนตอนล่างของภาคมีฝนใกล้เคียงเกณฑ์ปกติ
- ภาคตะวันออก มีฝนใกล้เคียงเกณฑ์ปกติมาก ยกเว้นบริเวณด้านฝั่งตะวันตกมีฝนต่ำกว่าเกณฑ์ปกติมาก
- ภาคใต้ ตอนบนของภาคมีฝนต่ำกว่าเกณฑ์ปกติมาก ส่วนตอนล่างของภาคมีฝนใกล้เคียงเกณฑ์ปกติ
- กรุงเทพฯและปริมณฑล มีปริมาณฝนต่ำกว่าเกณฑ์ปกติมาก

Percent of Normal Precipitation (USAF 557th WW)  
Feb. 18 - 24, 2019



- > 600 สูงกว่าเกณฑ์ปกติมาก
- 400-600 สูงกว่าเกณฑ์ปกติ
- 150-400 สูงกว่าเกณฑ์ปกติเล็กน้อย
- 75-150 ใกล้เคียงเกณฑ์ปกติ
- 50-75 ต่ำกว่าเกณฑ์ปกติ
- <= 50 ต่ำกว่าเกณฑ์ปกติมาก



USDA Foreign Agricultural Service  
Office of Global Analysis  
International Production Assessment Division

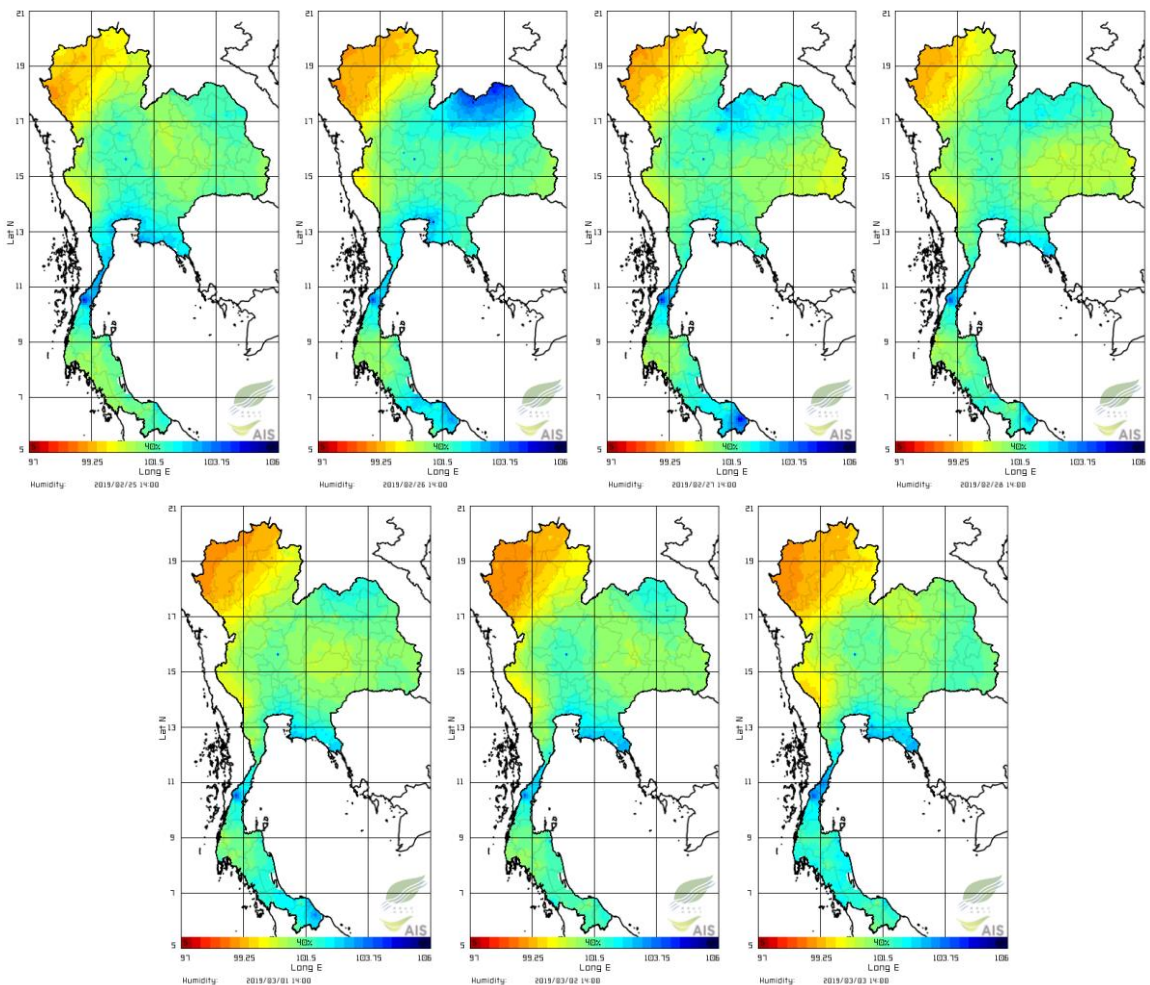
Source: United States Air Force  
557th Weather Wing  
<http://www.557weatherwing.af.mil/>

ที่มา: USDA (United States Department of Agriculture)

# ความชื้นในอากาศ

แผนภาพแสดงการกระจายตัวของความชื้นในอากาศสะสมช่วงเวลา 14.00 น. ระหว่างวันที่ 25 ก.พ. - 3 มี.ค. 62 พบว่า เกือบทั่วทั้งประเทศไทยมีความชื้นในอากาศค่อนข้างต่ำ โดยบริเวณภาคเหนือตอนบนที่มีความชื้นต่ำมากที่สุด สปีดาร์ ภาคกลางด้านฝั่งตะวันตกบริเวณจังหวัดกาญจนบุรีและราชบุรีมีความชื้นต่ำตั้งแต่วันที่ 25 ก.พ. 62 และต่ำลงเรื่อยๆ จนถึงวันที่ 3 มี.ค. 62 บริเวณดังกล่าวมีความชื้นต่ำมาก ส่วนบริเวณตอนบนของภาคตะวันออกเฉียงเหนือมีความชื้นในอากาศค่อนข้างสูง ในวันที่ 26 ก.พ. 62 เนื่องจากปริมาณฝนที่ตกปานกลางถึงหนักกระจายตัวอยู่ทั่วบริเวณตอนบนของภาคตะวันออกเฉียงเหนือ และหลังจากนั้นความชื้นในอากาศค่อยๆ ต่ำลงจนถึงปลายสปีดาร์ และบริเวณภาคกลางตอนล่าง ภาคตะวันออกเฉียงเหนือ รวมทั้งภาคใต้ด้านฝั่งตะวันออกมีความชื้นในอากาศสูงเล็กน้อยตลอดทั้งสปีดาร์

ความชื้นในอากาศ ในช่วงวันที่ 25 ก.พ. 2562 ถึง วันที่ 3 มี.ค. 2562



ที่มา: สถาบันสารสนเทศทรัพยากรน้ำและการเกษตร (องค์การมหาชน)

ข้อมูลเพิ่มเติม: [http://www.thaiwater.net/DATA/REPORT/php/radar/show\\_tmplmg.php](http://www.thaiwater.net/DATA/REPORT/php/radar/show_tmplmg.php)

# ความชื้นผิวดิน

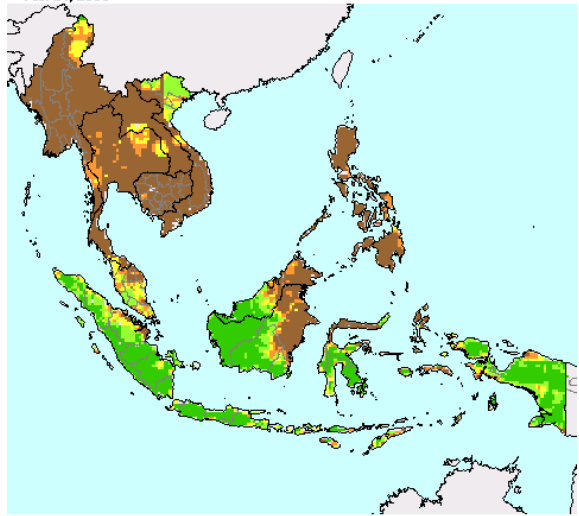
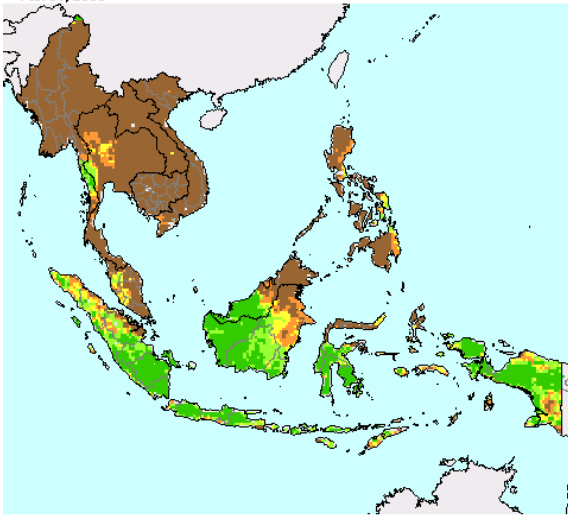
วันที่ 24 ก.พ. 62 ความชื้นผิวดินของประเทศไทยใกล้เคียงกับสัปดาห์ที่ผ่านม ยกเว้นบริเวณตอนบนของภาคตะวันออกเฉียงเหนือและภาคใต้ตอนล่างที่มีความชื้นผิวดินเพิ่มขึ้นจากสัปดาห์ที่ผ่านม ส่วนบริเวณภาคเหนือตอนล่างและภาคกลางด้านฝั่งตะวันตกมีความชื้นผิวดินต่ำกว่าสัปดาห์ที่ผ่านม

วันที่ 17 ก.พ. 62

วันที่ 24 ก.พ. 62

Surface Soil Moisture (USAF 557th WW)  
Feb. 17, 2019

Surface Soil Moisture (USAF 557th WW)  
Feb. 24, 2019



0 (mm) 5 10 15 20 25.4 (mm)

0 (mm) 5 10 15 20 25.4 (mm)

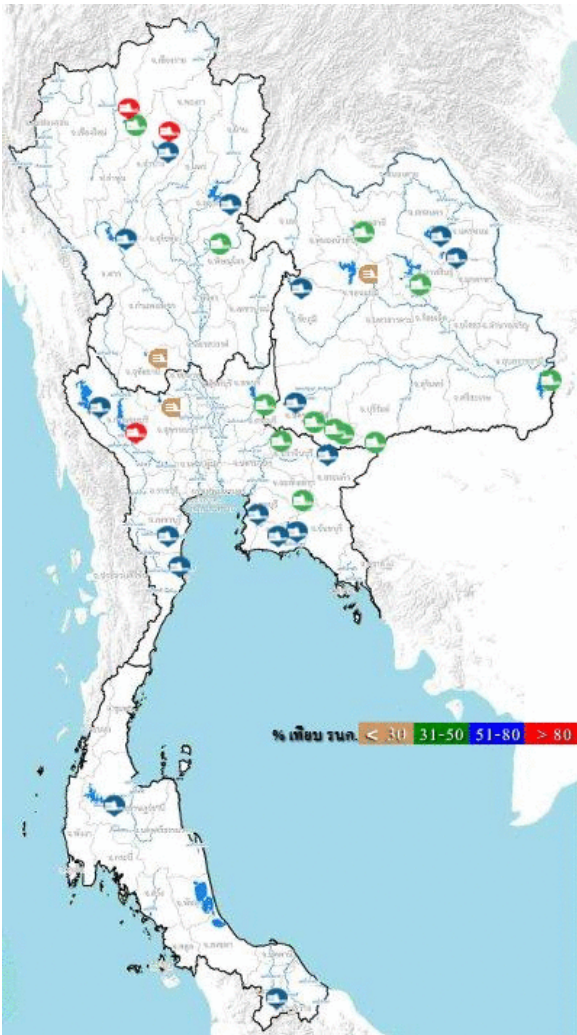
USDA Foreign Agricultural Service  
Office of Global Analysis  
International Production Assessment Division  
Source: United States Air Force  
557th Weather Wing  
<http://www.557weatherwing.af.mil/>

USDA Foreign Agricultural Service  
Office of Global Analysis  
International Production Assessment Division  
Source: United States Air Force  
557th Weather Wing  
<http://www.557weatherwing.af.mil/>

ที่มา: USDA (United States Department of Agriculture)

ข้อมูลเพิ่มเติม: <<https://ipad.fas.usda.gov/cropeplorer/imageview.aspx?regionid=seasia>>

# สถานการณ์น้ำในเขื่อนขนาดใหญ่ทั่วประเทศ



ปัจจุบันเขื่อนขนาดใหญ่ทั้ง 35 แห่ง ทั่วประเทศ มีปริมาณน้ำกักเก็บรวมกันทั้งสิ้น 47,541 ล้านลูกบาศก์เมตร คิดเป็น 67% ของความจุสถานการณ์อยู่ในเกณฑ์น้ำปานกลาง โดยเป็นปริมาณน้ำใช้การได้จริง 23,999 ล้านลูกบาศก์เมตร ซึ่งเขื่อนที่มีปริมาณน้ำกักเก็บ มากกว่า 80-100% มี 3 เขื่อน ได้แก่ เขื่อนแม่จัด (87%) เขื่อนทิวคอบมา (85%) เขื่อนศรีนครินทร์ (87%) ส่วนเขื่อนที่มีน้ำน้อยวิกฤต มี ได้แก่ เขื่อนอุบลรัตน์ (28%) เขื่อนกระเสียว (22%) และเขื่อนทับเสลา (25%)

ที่มา: คลังข้อมูลน้ำและภูมิอากาศแห่งชาติ

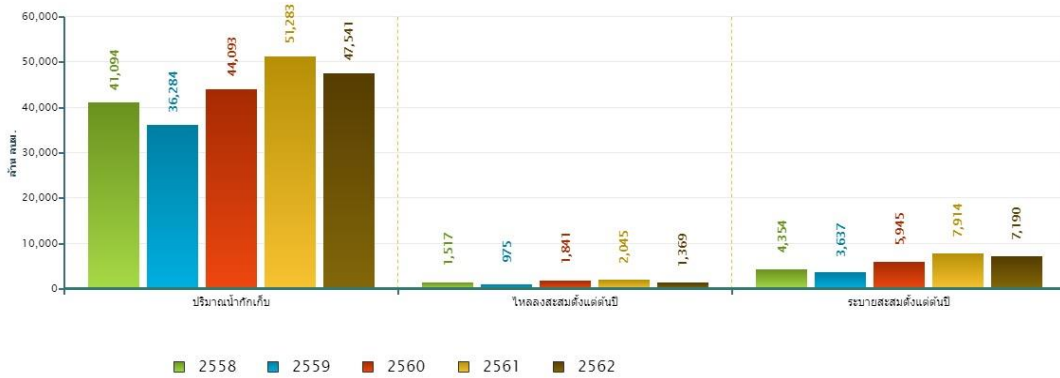
ข้อมูลเพิ่มเติม : <http://watersituation.thaiwater.net/v1/public/report/dam>



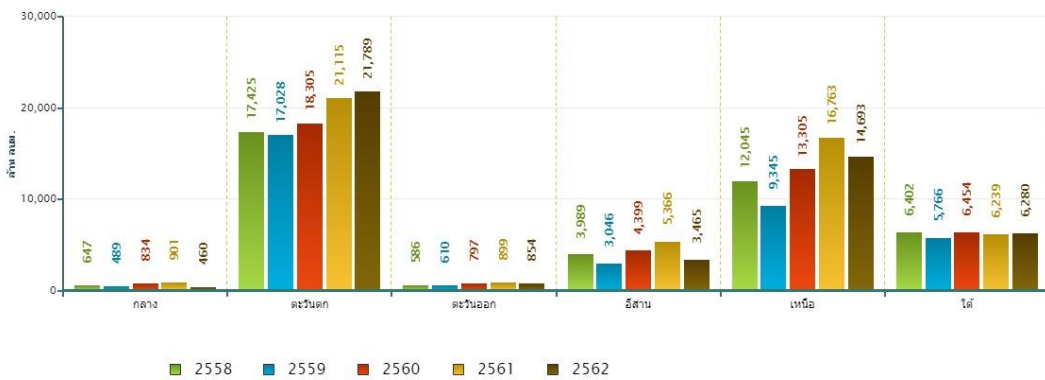
# สถานการณ์น้ำในเขื่อนขนาดใหญ่ทั่วประเทศ

ณ วันที่ 4 มี.ค. 62 ปริมาณน้ำกักเก็บในเขื่อนขนาดใหญ่ทั้ง 35 แห่งทั่วประเทศ มีอยู่ 47,541 ล้านลูกบาศก์เมตร ซึ่งเมื่อเปรียบเทียบกับข้อมูลย้อนหลังตั้งแต่ปี 2558-2562 พบว่าปี 2562 ภาคตะวันตกมีปริมาณน้ำกักเก็บมากที่สุด ส่วนภาคกลางมีปริมาณน้ำกักเก็บรองจากปี 2559 ภาคตะวันออกเหนือและภาคใต้มีปริมาณน้ำกักเก็บรองจากปี 2558 ส่วนภาคตะวันออกเฉียงเหนือมีปริมาณน้ำกักเก็บรองจากปี 2561 ปริมาณน้ำไหลลงอ่างฯ สะสมตั้งแต่ต้นปีมีปริมาณ 1,369 ล้านลูกบาศก์เมตร ซึ่งเป็นปริมาณน้ำไหลลงอ่างฯ สะสม รองจากปี 2558 และปริมาณน้ำระบายสะสมตั้งแต่ต้นปีมีปริมาณ 7,190 ล้านลูกบาศก์เมตร ซึ่งเป็นปริมาณน้ำระบายสะสมสูงเป็นอันดับที่ 2 รองจากปี 2561

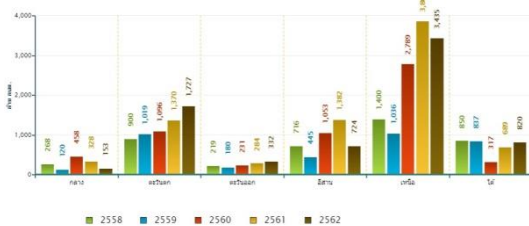
สถานการณ์น้ำอ่างเก็บน้ำขนาดใหญ่ วันที่ 4 มีนาคม



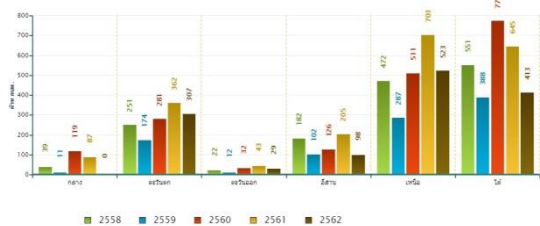
ปริมาณการเก็บกักรายภาค วันที่ 4 มีนาคม



ปริมาณน้ำรวมสะสมตั้งแต่ต้นปีรายภาค วันที่ 4 มีนาคม



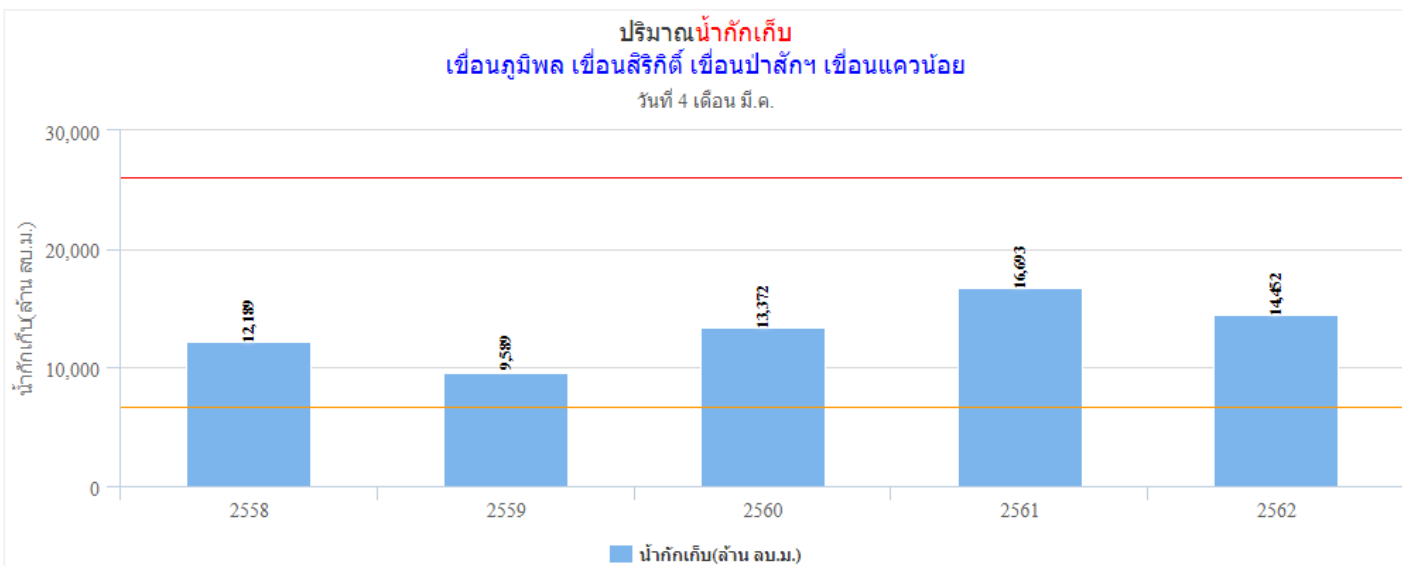
ปริมาณน้ำไหลลงอ่างฯสะสมตั้งแต่ต้นปีรายภาค วันที่ 4 มีนาคม



ที่มา : คลังข้อมูลน้ำแลภูมิอากาศแห่งชาติ

# สถานการณ์น้ำในเขื่อนพื้นที่ลุ่มน้ำเจ้าพระยา

วันที่ 4 มี.ค. 62 เขื่อนขนาดใหญ่ทั้ง 4 เขื่อนหลักในลุ่มน้ำเจ้าพระยา มีปริมาณน้ำกักเก็บรวมกัน 14,452 ล้านลูกบาศก์เมตร เป็นปริมาณน้ำใช้การได้ 7,756 ล้านลูกบาศก์เมตร ซึ่งเป็นปริมาณน้ำกักเก็บที่คาดว่าจะเพียงพอสำหรับใช้อุปโภคบริโภค การเกษตร และรักษาระบบนิเวศ ในช่วงฤดูแล้งปี 2561/2562

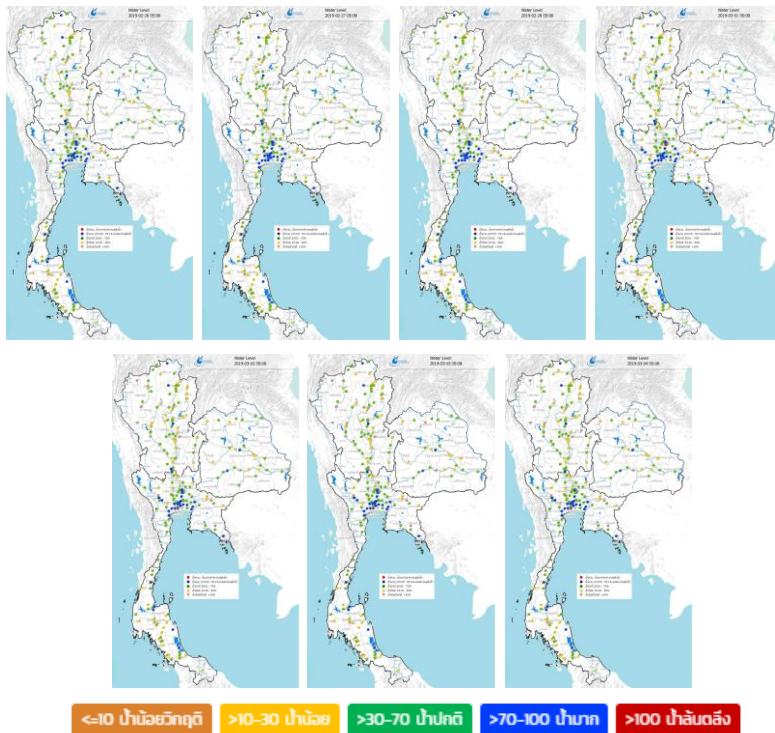


ที่มา : คลังข้อมูลน้ำและภูมิอากาศแห่งชาติ

# ระดับน้ำในแม่น้ำสายหลัก

ประเทศไทยตอนบนยังคงมีระดับน้ำลดลงต่อเนื่อง โดยระดับน้ำในลำน้ำสายหลักบริเวณภาคเหนือมีระดับน้ำปานกลางถึงน้ำน้อย และมีระดับน้ำน้อยวิกฤตในลำน้ำสาขา ภาคตะวันออกเฉียงเหนือโดยส่วนใหญ่มีระดับน้ำปานกลางถึงน้ำน้อย ภาคตะวันออกมีระดับน้ำปานกลางถึงน้ำน้อย ภาคใต้มีระดับน้ำปานกลางถึงน้ำน้อย ส่วนภาคกลางมีระดับน้ำปานกลางถึงน้ำมากและยังคงมีน้ำล้นตลิ่งต่ำบริเวณปากแม่น้ำในช่วงน้ำทะเลหนุนสูง ได้แก่ บริเวณคลองสนามชัย ตำบลพันท้ายนรสิงห์ อำเภอเมืองสมุทรสาคร จังหวัดสมุทรสาคร

ระดับน้ำในแม่น้ำสายหลัก ในช่วงวันที่ 26 ก.พ. 2562 ถึง วันที่ 4 มี.ค. 2562



ที่มา: คลังข้อมูลน้ำเสถียรภาคแห่งชาติ

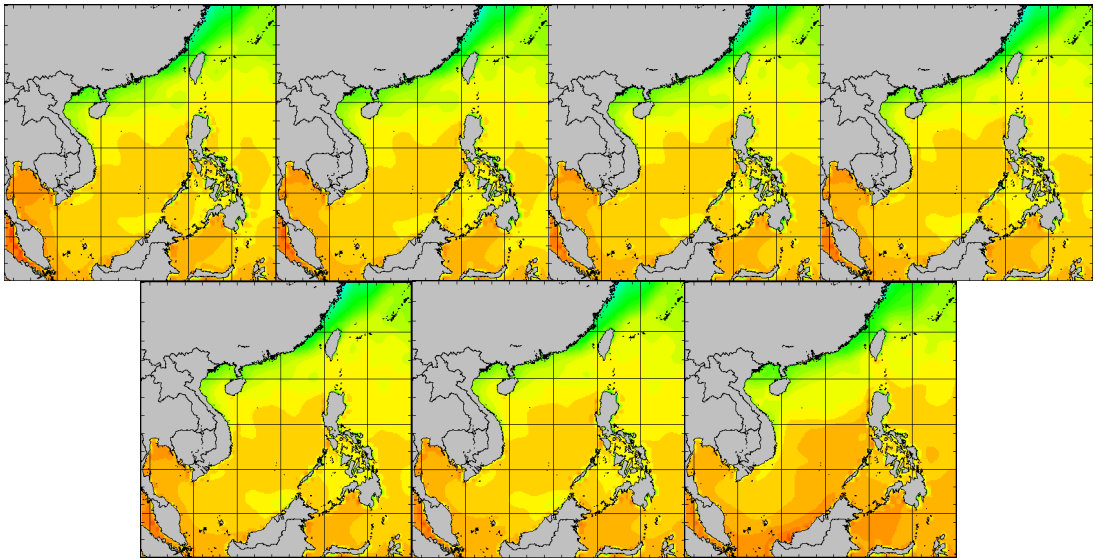
ข้อมูลเพิ่มเติม: [http://www.nhc.in.th/product/history/map/water\\_level](http://www.nhc.in.th/product/history/map/water_level)

# อุณหภูมิผิวน้ำทะเล

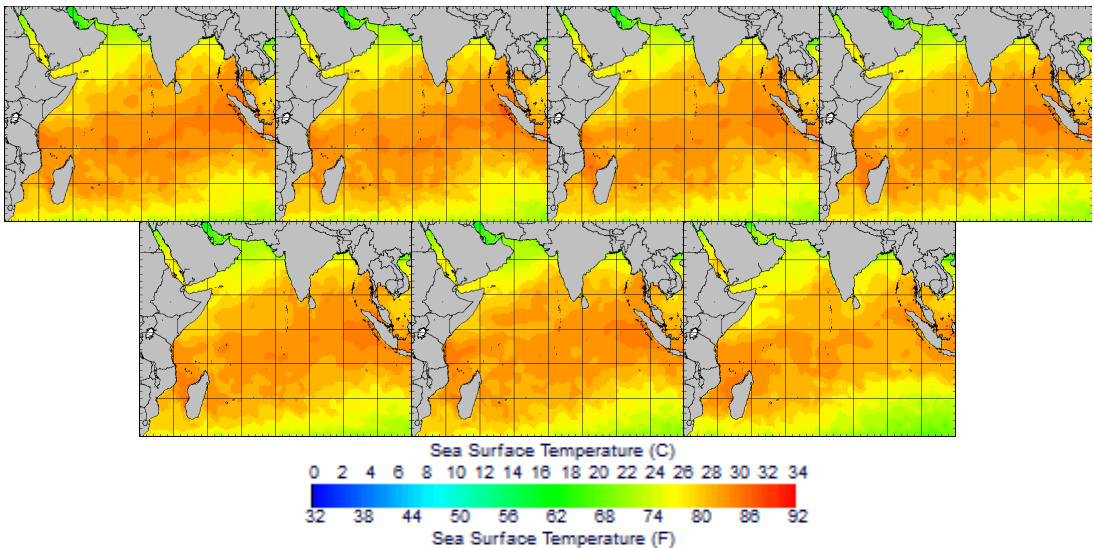
อุณหภูมิผิวน้ำทะเลในสปีดาร์นี้ พบว่า ในช่วงต้นสปีดาร์บริเวณทะเลฝั่งอ่าวไทยและอันดามันมีอุณหภูมิผิวน้ำทะเลประมาณ 28-30 องศาเซลเซียส หลังจากนั้นทะเลทั้งสองฝั่งมีอุณหภูมิลดลงเหลือ 26-28 องศาเซลเซียส ในช่วงปลายสปีดาร์

อุณหภูมิผิวน้ำทะเล ในช่วงวันที่ 26 ก.พ. 2562 ถึง วันที่ 4 มี.ค. 2562

## ฝั่งอ่าวไทย



## ฝั่งอันดามัน



ที่มา: Oceanweather, Inc.

ข้อมูลเพิ่มเติม: [http://tiwm.haii.or.th/DATA/REPORT/php/show\\_sst.php](http://tiwm.haii.or.th/DATA/REPORT/php/show_sst.php)

[http://tiwm.haii.or.th/DATA/REPORT/php/show\\_amdsst.php](http://tiwm.haii.or.th/DATA/REPORT/php/show_amdsst.php)

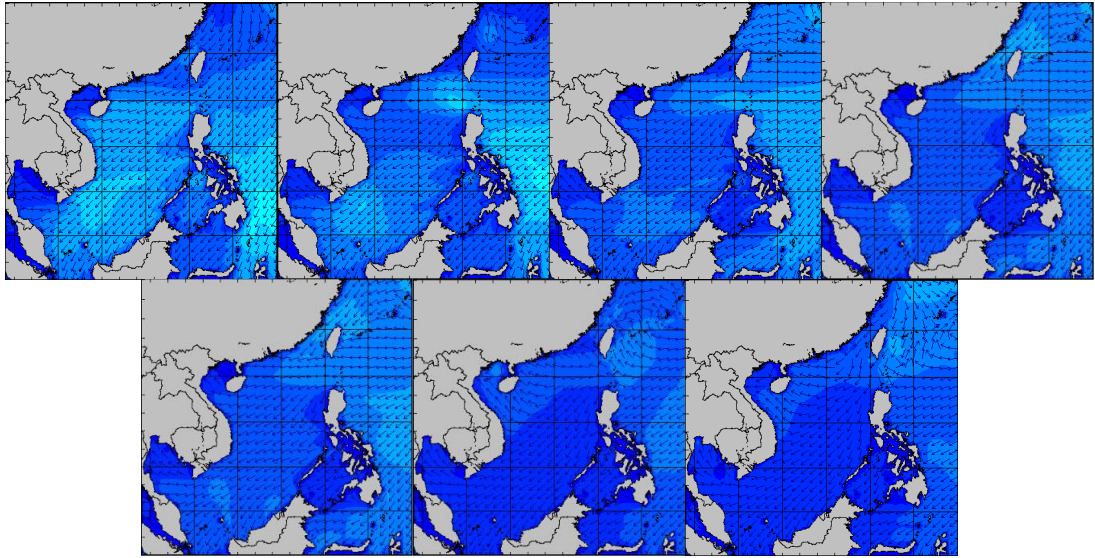


# ความสูงและทิศทางคลื่นทะเล

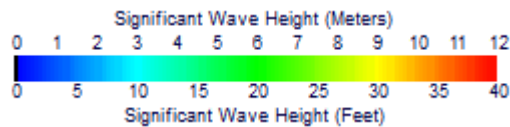
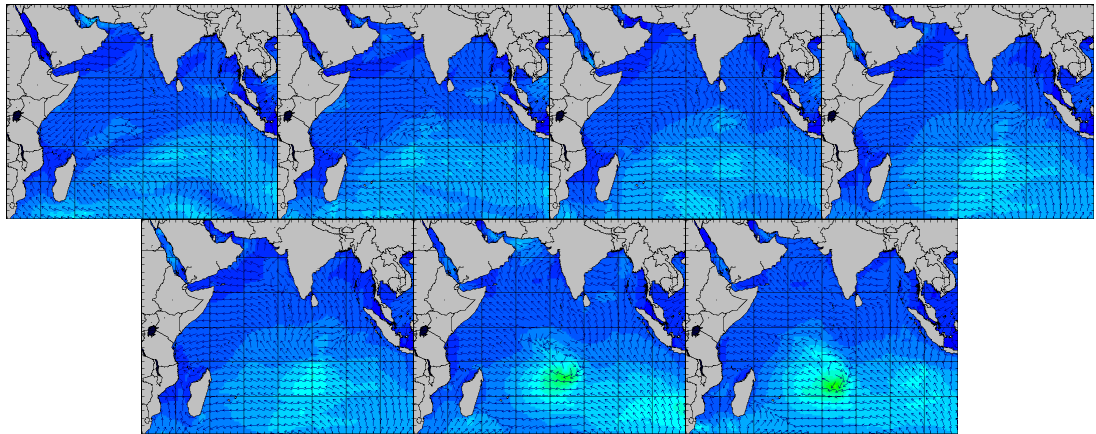
สปีดาร์นี้ความสูงคลื่นบริเวณทะเลฝั่งอ่าวไทยและทะเลฝั่งอันดามันมีความสูงคลื่นประมาณ 1-1.5 เมตร

ความสูงและทิศทางคลื่นทะเล ในช่วงวันที่ 26 ก.พ. 2562 ถึง วันที่ 4 มี.ค. 2562

## ฝั่งอ่าวไทย



## ฝั่งอันดามัน



ที่มา: Oceanweather, Inc.

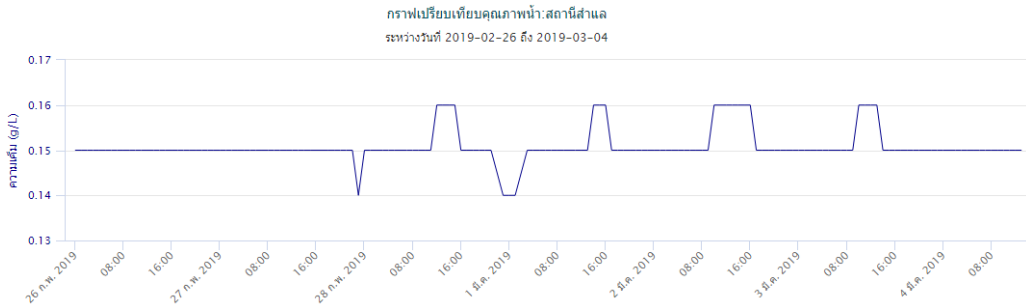
ข้อมูลเพิ่มเติม: [http://www.thaiwater.net/DATA/REPORT/php/show\\_wave.php?zone=Ind](http://www.thaiwater.net/DATA/REPORT/php/show_wave.php?zone=Ind)

[http://www.thaiwater.net/DATA/REPORT/php/show\\_wave.php?zone=scs](http://www.thaiwater.net/DATA/REPORT/php/show_wave.php?zone=scs)

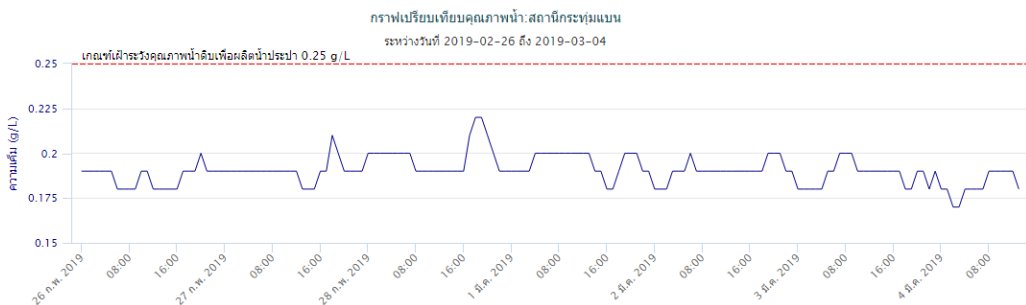
# น้ำเค็มรุก

จากการตรวจวัดค่าความเค็มในแม่น้ำสายหลักทั้ง 4 สาย ได้แก่ แม่น้ำเจ้าพระยา แม่น้ำท่าจีน แม่น้ำบางปะกง และ แม่น้ำแม่กลอง ซึ่งพบสถานการณ์น้ำเค็มเกินเกณฑ์มาตรฐานน้ำดิบเพื่อการเกษตร 2.00 กรัม/ลิตร บริเวณแม่น้ำบางปะกง ณ สถานีบางเตยน ส่วนแม่น้ำเจ้าพระยา แม่น้ำท่าจีน และแม่น้ำแม่กลองอยู่ในเกณฑ์ปกติ

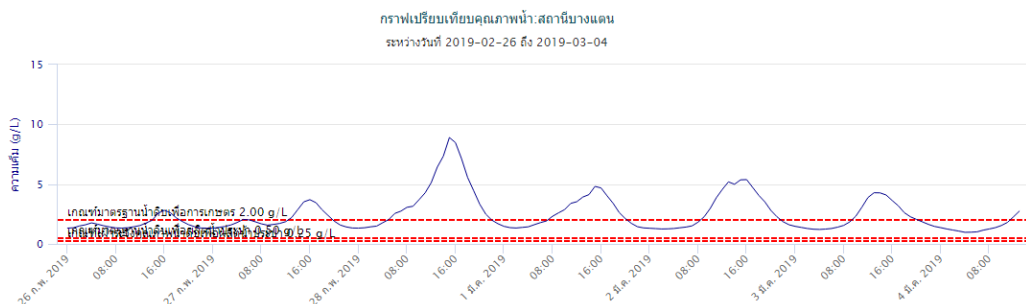
## แม่น้ำเจ้าพระยา (อยู่ในเกณฑ์ปกติ)



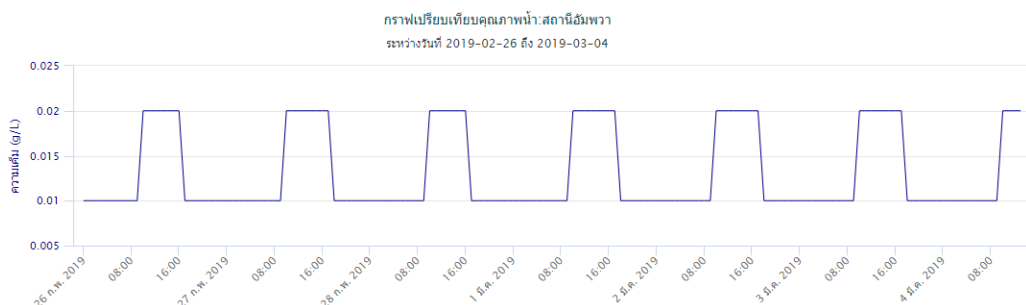
## แม่น้ำท่าจีน (อยู่ในเกณฑ์ปกติ)



## แม่น้ำบางปะกง (เกินเกณฑ์มาตรฐานน้ำดิบเพื่อการเกษตร 2.00 กรัม/ลิตร)



## แม่น้ำแม่กลอง (อยู่ในเกณฑ์ปกติ)



ที่มา: คลังข้อมูลน้ำและอากาศแห่งชาติ

ข้อมูลเพิ่มเติม: <http://www.thaiwater.net/v3/salinity>

# แผน/ผลการเพาะปลูกพืชในช่วงฤดูแล้ง ปี 2561/2562

ปัจจุบันทั่วทั้งประเทศมีการปลูกข้าวนาปรังและพืชไร่-พืชผักไปแล้วทั้งสิ้น 8.59 ล้านไร่ หรือคิดเป็น 82.13% ของแผน โดยบริเวณภาคตะวันออกเฉียงเหนือมีการเพาะปลูกไปแล้วมากที่สุดถึง 105.79% ของแผน ซึ่งมีการเพาะปลูกเกินแผนไปแล้ว 5.79% รองลงมาคือ บริเวณลุ่มน้ำเจ้าพระยามีการเพาะปลูกไปแล้ว 97.63% ของแผน หากพิจารณาในรายละเอียด พบว่า มีการปลูกข้าวนาปรังไปแล้ว 8.08 ล้านไร่ หรือคิดเป็น 100.61% ซึ่งมีการเพาะปลูกเกินแผนไปแล้ว 0.61% โดยภาคเหนือปลูกข้าวนาปรังเกินแผนไปแล้ว 37.45% รองลงมาคือ ภาคตะวันออกเฉียงเหนือ และบริเวณลุ่มน้ำเจ้าพระยา ซึ่งปลูกเกินแผนไปแล้ว 11.35% และ 10.28% ตามลำดับ สำหรับพื้นที่อื่นๆ ยังคงเป็นไปตามแผน

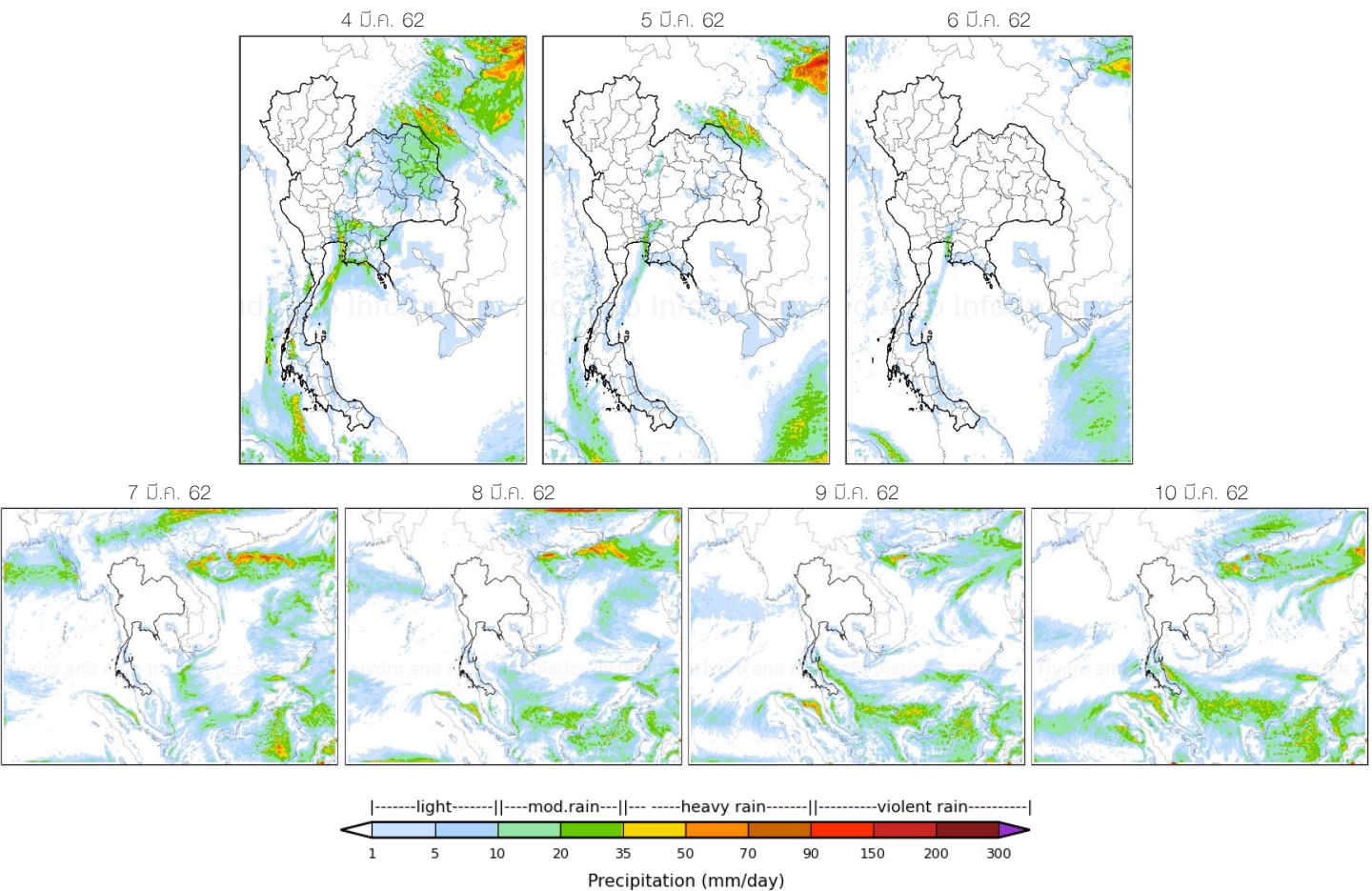
ภาค	ข้าวนาปรัง				พืชไร่-พืชผัก				รวม			
	แผน (ล้านไร่)	ผล (ล้านไร่)	%	เกิน (ล้านไร่)	แผน (ล้านไร่)	ผล (ล้านไร่)	%	เกิน (ล้านไร่)	แผน (ล้านไร่)	ผล (ล้านไร่)	%	เกิน (ล้านไร่)
เหนือ	0.51	0.70	137.45	0.15	0.84	0.22	26.62	0.01	1.35	0.93	68.49	0.16
ตะวันออกเฉียงเหนือ	0.75	0.62	82.44		0.57	0.04	7.42	0.004	1.32	0.66	49.98	0.004
กลาง	0.06	0.02	31.51	0.001	0.001	0.005	503.33		0.06	0.02	40.35	0.001
ตะวันออก	0.35	0.39	111.35	0.18	0.05	0.04	69.79	0.001	0.41	0.43	105.79	0.18
ตะวันตก	0.87	0.50	56.81		0.17	0.12	67.32	0.002	1.05	0.61	58.56	0.002
ใต้	0.18	0.004	2.14		0.01	0.001	3.69	0.0000	0.20	0.00	2.25	
ลุ่มน้ำเจ้าพระยา	5.30	5.85	110.28	0.52	0.77	0.08	10.82	0.02	6.07	5.93	97.63	0.53
ทั้งประเทศ	8.03	8.08	100.61	0.84	2.43	0.51	21.05	0.03	10.46	8.59	82.13	0.87

ที่มา : กรมชลประทาน ข้อมูล ณ วันที่ 27 กุมภาพันธ์ 2562

# สถานการณ์ฝน 7 วัน ข้างหน้า

- **ช่วงวันที่ 4-6 มี.ค. 62** ลมใต้และลมตะวันออกเฉียงใต้มีกำลังแรงและพัดนำความชื้นเข้าสู่ภาคกลางตอนล่าง ภาคตะวันออก และภาคตะวันออกเฉียงเหนือตอนบน ประกอบกับกระแสลมตะวันตกในระดับบน (ระดับ 5.5 ก.ม.) พัดปกคลุมภาคเหนือและภาคตะวันออกเฉียงเหนือตอนบน ส่งผลให้ประเทศไทยตอนบนจะมีฝนฟ้าคะนองและลมกระโชกแรงเกิดขึ้นได้บริเวณภาคตะวันออกเฉียงเหนือตอนบน ภาคกลาง และภาคตะวันออก ในช่วงวันที่ 4 มี.ค. 62 จากนั้นลมใต้และลมตะวันออกเฉียงใต้มีกำลังอ่อนลง ส่งผลให้ประเทศไทยตอนบนมีฝนลดลง แต่ยังคงมีฝนได้บางแห่งในภาคตะวันออก
- **ช่วงวันที่ 7-10 มี.ค. 62** ลมใต้และลมตะวันออกเฉียงใต้มีกำลังอ่อนลง ส่งผลให้ประเทศไทยตอนบนมีฝนลดลง ส่วนภาคใต้จะมีฝนเพิ่มขึ้น

การคาดการณ์ฝน ระหว่างวันที่ 4 มี.ค. 2562 ถึง วันที่ 10 มี.ค. 2562



ที่มา: สถาบันสารสนเทศทรัพยากรน้ำและการเกษตร (องค์การมหาชน)

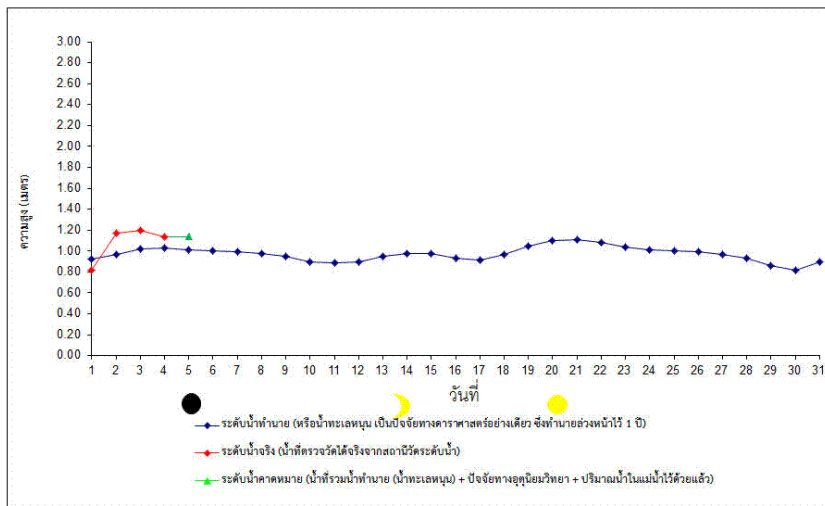
ข้อมูลเพิ่มเติม: [http://live1.haii.or.th/wrf\\_image/index.php](http://live1.haii.or.th/wrf_image/index.php)



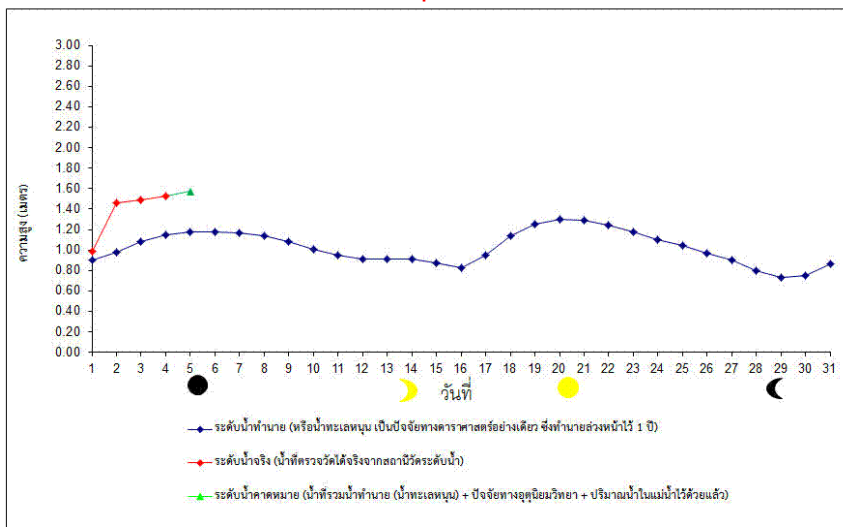
# ภาคการณีสภาวะระดับน้ำในแม่น้ำเจ้าพระยา

จากการภาคการณีสถานีการณีน้ขึ้น-น้ำลงบริเวณอ่าวไทย โดยกรมอุทกศาสตร์กองทัพเรือ คาดว่าวันที่ 4 มี.ค. 62 บริเวณสถานีกองบัญชาการกองทัพเรือน้ำลงต่ำสุดเวลา 01.05 น. ต่ำกว่าระดับน้ำทะเลปานกลาง 0.67 เมตร และน้ำขึ้นสูงสุดเวลา 08.00 น. สูงกว่าระดับน้ำทะเลปานกลาง 1.14 เมตร ส่วนบริเวณป้อมพระจุลจอมเกล้าน้ำลงต่ำสุดเวลา 21.41 น. ต่ำกว่าระดับน้ำทะเลปานกลาง 0.90 เมตร และน้ำขึ้นสูงสุดเวลา 06.05 น. สูงกว่าระดับน้ำทะเลปานกลาง 1.57 เมตร

## หน้ากองบัญชาการกองทัพเรือ



## ป้อมพระจุลจอมเกล้า



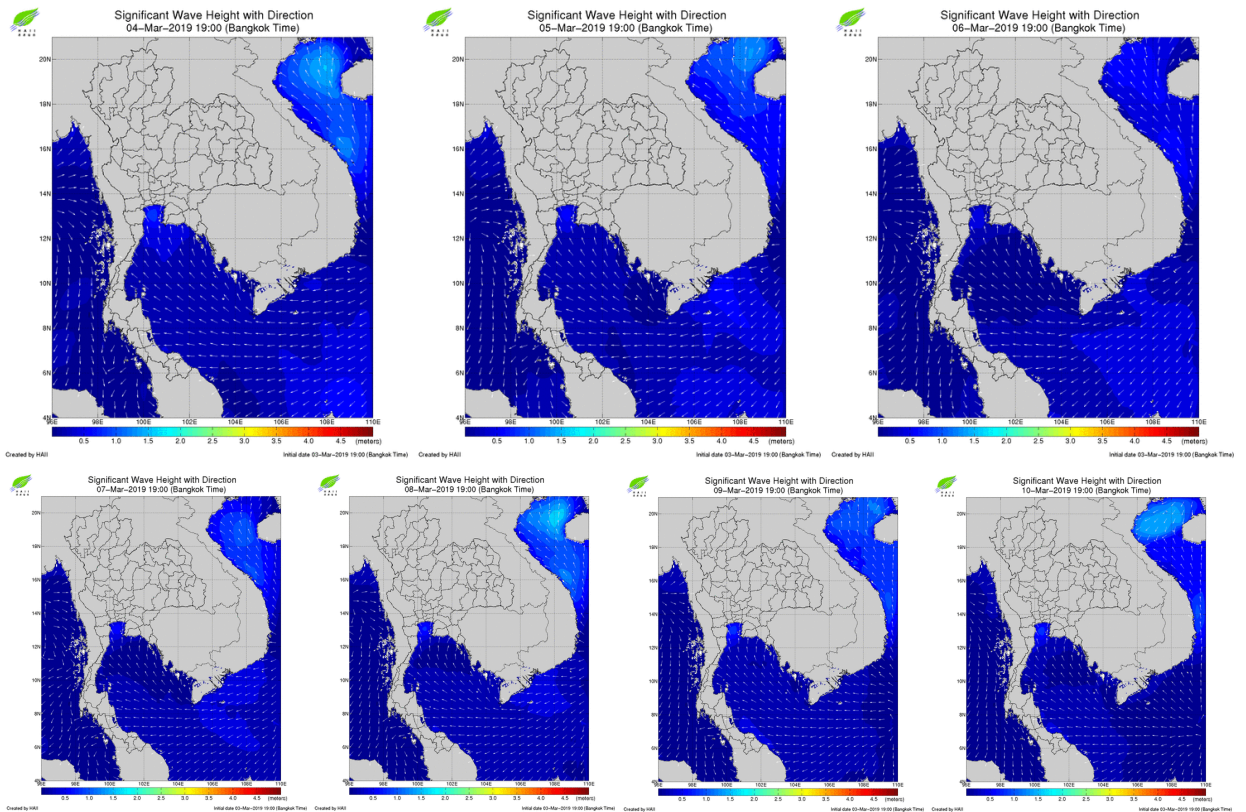
ที่มา: นสอ.อุทกศาสตร์ กองทัพเรือ

ข้อมูลเพิ่มเติม: <http://www.hydro.navy.mi.th/chaophraya/rtnhq.htm>

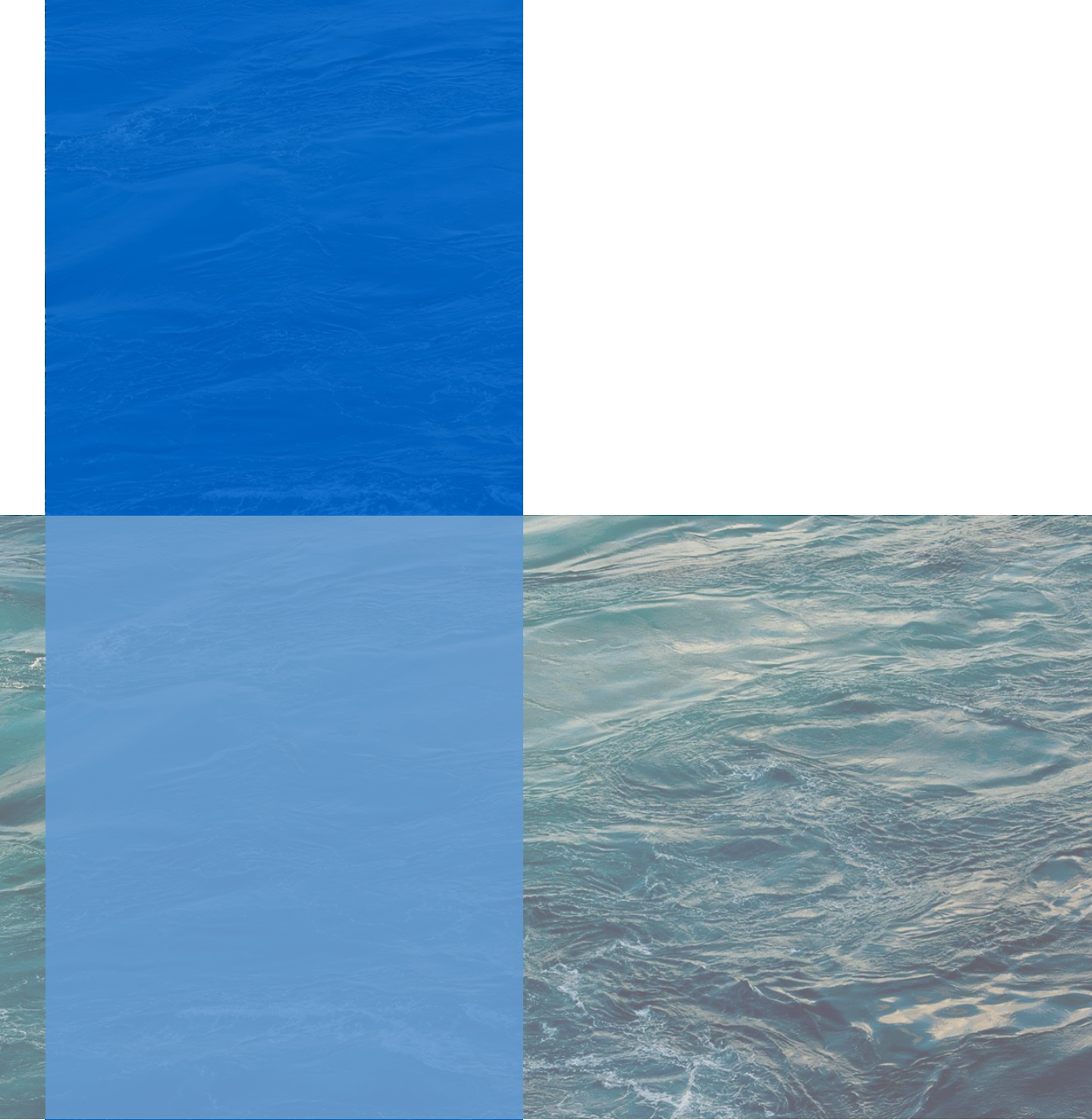
# คาดการณ์ความสูงและทิศทางคลื่นทะเล

คาดว่าในช่วงวันที่ 4-10 มี.ค. 62 กระแสลมตะวันออกที่พัดปกคลุมอ่าวไทยและภาคใต้ จะมึกำลังอ่อนลง ส่งผลให้คลื่นลมในอ่าวไทยมึกำลังอ่อนลง โดยจะมีคลื่นสูงประมาณ 1 เมตร

การคาดการณ์ความสูงตอนยล:ทิศทางคลื่นทะเล ระหว่างวันที่ 4 มี.ค. 2562 ถึง วันที่ 10 มี.ค. 2562



ที่มา: สถาบันสารสนเทศทรัพยากรน้ำและการเกษตร (องค์การมหาชน)  
ข้อมูลเพิ่มเติม: <http://www.thaiwater.net/v3/wrf/swan>



รู้น้ำ รู้อากาศ รู้ภัยพิบัติ

[www.thaiwater.net](http://www.thaiwater.net)

ThaiWater mobile application



**คลังข้อมูลน้ำและภูมิอากาศแห่งชาติ**  
National Hydroinformatics and Climate Data Center

โดย

สถาบันสารสนเทศทรัพยากรน้ำและการเกษตร (องค์การมหาชน)  
กระทรวงวิทยาศาสตร์และเทคโนโลยี

