

รู้น้ำ รู้อากาศ รู้ทันภัยพิบัติ

[www.thaiwater.net](http://www.thaiwater.net)

ThaiWater mobile application



คลังข้อมูลน้ำและภูมิอากาศแห่งชาติ  
National Hydroinformatics and Climate Data Center

# รู้น้ำรู้อากาศ

รายสัปดาห์  
ประจำวันที่ 25 ก.พ. 2562



จัดทำโดย

สถาบันสารสนเทศทรัพยากรน้ำและการเกษตร (องค์การมหาชน)

กระทรวงวิทยาศาสตร์และเทคโนโลยี

## สัปดาห์ที่ผ่านมา

### สภาพอากาศ

4 ลักษณะกลุ่มเมฆจากภาพถ่ายดาวเทียม

5 แพนที่ความกดอากาศ

6 สถานการณ์ฝน

- เรดาร์ตรวจอากาศ
- สถานีตรวจอากาศ
- ปริมาณฝนทั้งสัปดาห์

9 สภาวะฝนที่ผิดปกติ

10 ความชื้นในอากาศ

### สถานการณ์น้ำ

11 ความชื้นพื้นดิน

12 สถานการณ์น้ำในเขื่อน

- น้ำในเขื่อนขนาดใหญ่ทั่วประเทศ
- น้ำในเขื่อนพื้นที่ลุ่มน้ำเจ้าพระยา

15 ระดับน้ำในแม่น้ำสายหลัก

16 สถานการณ์น้ำทะเล

- อุณหภูมิพื้นผิวน้ำทะเล
- ความสูงและทิศทางคลื่นทะเล
- น้ำเค็มรุก

19 แพน/พล การเพาะปลูกพืชในช่วงฤดูแล้ง

## คาดการณ์สัปดาห์หน้า

### สภาพอากาศ

20 คาดการณ์ฝน 7 วันข้างหน้า

### สถานการณ์น้ำ

21 คาดการณ์ระดับน้ำในแม่น้ำเจ้าพระยา

22 คาดการณ์ความสูงและทิศทางคลื่นทะเล

## สถานการณ์ปัจจุบัน

**สภาพอากาศ :** ช่วงครึ่งแรกของสัปดาห์บริเวณความกดอากาศสูงที่ปกคลุมบริเวณประเทศไทยอ่อนกำลังลง แต่ยังคงแผ่เป็นคลื่นลงมาปกคลุมบริเวณทะเลจีนใต้ ประกอบกับในช่วงวันที่ 21-25 ก.พ. 62 หย่อมความกดอากาศต่ำปกคลุมบริเวณตอนกลางของประเทศไทย ส่งผลให้บริเวณประเทศไทยมีอุณหภูมิสูงขึ้น และมีพายุเล็กน้อยบริเวณภาคกลาง ภาคตะวันออกเฉียงเหนือ และภาคตะวันออก ส่วนภาคใต้มีพายุเล็กน้อยถึงปานกลาง หลังจากนั้นในช่วงวันที่ 24-25 ก.พ. 62 ความกดอากาศต่ำปกคลุมบริเวณประเทศไทย ส่งผลให้พื้นที่ส่วนใหญ่มีอุณหภูมิสูงขึ้น ทั้งนี้ปริมาณฝนสะสม 7 วัน ที่สูงสุด 3 อันดับแรก ได้แก่ จังหวัดปัตตานี 54 มิลลิเมตร สตูล 36 มิลลิเมตร และยะลา 36 มิลลิเมตร

**น้ำในเขื่อน :** ปัจจุบันเขื่อนขนาดใหญ่ทั้ง 35 แห่งทั่วประเทศ มีปริมาณน้ำกักเก็บรวมกันทั้งสิ้น 48,411 ล้านลูกบาศก์เมตร คิดเป็น 68% ของความจุ สถานการณ์อยู่ในเกณฑ์น้ำปานกลาง โดยเป็นปริมาณน้ำใช้การได้จริง 24,868 ล้านลูกบาศก์เมตร ซึ่งเขื่อนที่มีปริมาณน้ำกักเก็บตั้งแต่ 80-100% มี 3 เขื่อน ได้แก่ เขื่อนแม่งัด (89%) เขื่อนก๊วยคอง (85%) และเขื่อนศรีนครินทร์ (87%) ส่วนเขื่อนที่มีน้ำน้อยวิกฤตมี 3 เขื่อน ได้แก่ เขื่อนอุบลรัตน์ (29%) เขื่อนกระเสียว (22%) และเขื่อนทับเสลา (25%)

**น้ำในแม่น้ำลำคลอง :** สัปดาห์นี้ประเทศไทยตอนบนมีระดับน้ำลดลงต่อเนื่อง โดยภาคเหนือบริเวณแม่น้ำสายหลักมีระดับน้ำปานกลางถึงน้ำน้อย และมีน้ำน้อยวิกฤตบริเวณลำน้ำสาขา ภาคตะวันออกเฉียงเหนือพื้นที่ส่วนใหญ่มีระดับน้ำปานกลางถึงน้ำน้อย ภาคกลางมีระดับน้ำปานกลางถึงน้ำมากและมีน้ำล้นตลิ่งในที่สุดน้ำริมแม่น้ำในเขื่อนน้ำทะเลหนุนสูงบริเวณคลองมหาชัย ต.พันท้ายนรสิงห์ อ.เมืองสมุทรสาคร จ.สมุทรสาคร ส่วนภาคตะวันออกและภาคใต้มีระดับน้ำปานกลาง

## คาดการณ์

**คาดการณ์ฝน :** ช่วงวันที่ 25-27 ก.พ. 62 บริเวณความกดอากาศสูงกำลังปานกลางแผ่เป็นคลื่นมาจากทะเลจีนใต้เข้ามาปกคลุมบริเวณตอนบนของประเทศไทย ประกอบกับกระแสลมตะวันตกในระดับบนจะเคลื่อนลงมาปกคลุมตอนบนของประเทศไทย ทำให้ความชื้นที่พัดเข้ามาจากลมใต้และลมตะวันออกเฉียงใต้ถูกเหนี่ยวนำให้ยกตัวขึ้นในแนวตั้ง ส่งผลให้ประเทศไทยตอนบนจะมีพายุฟ้าคะนองและลมกระโชกแรงเพิ่มขึ้น และอาจจะมีลูกเห็บตกในบางพื้นที่ โดยเฉพาะบริเวณภาคเหนือ ภาคตะวันออกเฉียงเหนือ ภาคตะวันออก และภาคกลาง ต่อมาในช่วงวันที่ 28 ก.พ.-3 มี.ค. 62 ความกดอากาศสูงอ่อนกำลังลง ส่วนกระแสลมตะวันตกในระดับบนจะยังคงปกคลุมประเทศไทยตอนบน ส่งผลให้ประเทศไทยตอนบนจะยังคงมีพายุฟ้าคะนองและลมกระโชกแรง และอาจจะมีลูกเห็บตกได้ในบางพื้นที่ จนถึงวันที่ 1 มี.ค. 62 ส่วนลมตะวันออกเฉียงใต้พัดปกคลุมอ่าวไทยและภาคใต้จะมีกำลังอ่อนลง ส่งผลให้บริเวณภาคใต้จะมีฝนลดลง

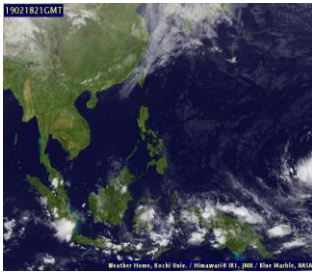
**คาดการณ์ระดับน้ำในแม่น้ำเจ้าพระยา :** จากการคาดการณ์สถานการณ์น้ำขึ้น-น้ำลงบริเวณอ่าวไทย โดยกรมอุทกศาสตร์ กองทัพเรือ คาดว่าวันที่ 26 ก.พ. 62 บริเวณสถานีกองบัญชาการกองทัพเรือ น้ำลงต่ำสุดเวลา 18.19 น. ต่ำกว่าระดับน้ำทะเลปานกลาง 0.24 เมตร และน้ำขึ้นสูงสุดเวลา 9.57 น. สูงกว่าระดับน้ำทะเลปานกลาง 1.25 เมตร ส่วนบริเวณบึงพระจุลจอมเกล้า น้ำลงต่ำสุดเวลา 16.15 น. ต่ำกว่าระดับน้ำทะเลปานกลาง 0.61 เมตร และน้ำขึ้นสูงสุดเวลา 8.39 น. สูงกว่าระดับน้ำทะเลปานกลาง 1.47 เมตร

**คาดการณ์คลื่น :** คาดการณ์ความสูงคลื่นในช่วงวันที่ 25 ก.พ.-3 มี.ค. 62 กระแสลมตะวันออกเฉียงใต้และลมตะวันออกเฉียงใต้กำลังค่อนข้างแรง ส่งผลให้ในช่วงวันที่ 25-26 ก.พ. 62 คลื่นลมทะเลฝั่งอ่าวไทยและอันดามันมีกำลังค่อนข้างแรง โดยมีความสูงคลื่นประมาณ 1-1.5 เมตร หลังจากนั้นคลื่นลมอ่อนกำลังลง ทำให้คลื่นลมทั้งฝั่งทะเลอ่าวไทยและอันดามันจะมีความสูงคลื่นลดลง โดยจะมีคลื่นสูงประมาณ 1 เมตร จนถึงปลายสัปดาห์

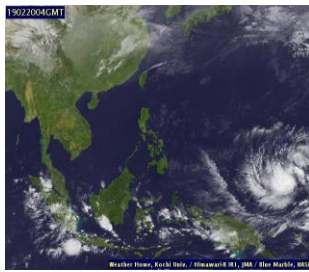
# ลักษณะกลุ่มเมฆจากภาพถ่ายดาวเทียม

สปีดาร์นี้ในช่วงวันที่ 23-24 ก.พ. 2561 ประเทศไทยมีกลุ่มเมฆปกคลุมเบาบางในบางพื้นที่ของภาคใต้

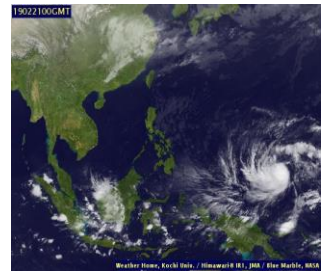
19 ก.พ. 62 04:00 น.



20 ก.พ. 62 11:00 น.



21 ก.พ. 62 07:00 น.



22 ก.พ. 62 07:00 น.



23 ก.พ. 62 07:00 น.



24 ก.พ. 62 08:00 น.



25 ก.พ. 62 07:00 น.

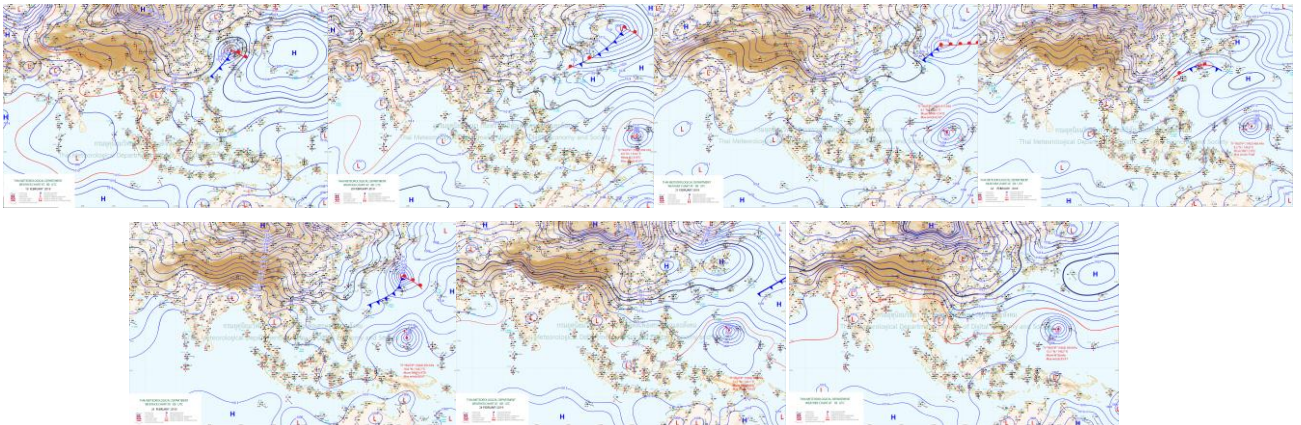


ที่มา: ภาพถ่ายจากดาวเทียม Himawari-8 จัดทำโดย Kochi University.  
ข้อมูลเพิ่มเติม: <http://www.thaiwater.net/Tracking/Now/latest.html>

# แผนที่อากาศ

ช่วงครึ่งแรกของสึปดาห์บริเวณความกดอากาศสูงที่ปกคลุมบริเวณประเทศไทยอ่อนกำลังลง แต่ยังคงแผ่เป็นลิ้มลงมาปกคลุมบริเวณทะเลจีนใต้ ประกอบกับในช่วงวันที่ 21-25 ก.พ. 62 หย่อมความกดอากาศต่ำปกคลุมบริเวณตอนกลางของประเทศไทย ส่งผลให้บริเวณประเทศไทยมีอุณหภูมิสูงขึ้น และมีฝนตกเล็กน้อย บริเวณภาคกลาง ภาคตะวันออกเฉียงเหนือ ภาคตะวันออก ส่วนภาคใต้มีฝนตกเล็กน้อยถึงปานกลาง หลังจากนั้นในช่วงวันที่ 24-25 ก.พ. 62 ความกดอากาศต่ำปกคลุมบริเวณประเทศไทย ส่งผลให้พื้นที่ส่วนใหญ่มีอุณหภูมิสูงขึ้น

ภาพแผนที่อากาศ ในช่วงวันที่ 19-25 ก.พ. 2562



ที่มา: กรมอุตุนิยมวิทยา

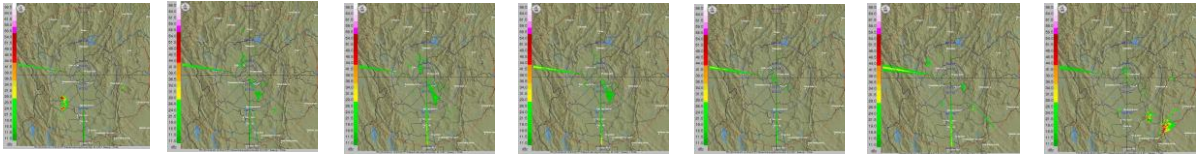
ข้อมูลเพิ่มเติม: [http://www.thaiwater.net/TyphoonTracking/wc.php?imgwc=lastest\\_wc.jpg](http://www.thaiwater.net/TyphoonTracking/wc.php?imgwc=lastest_wc.jpg)

# สถานการณ์ฝนจากภาพเรดาร์ตรวจอากาศ

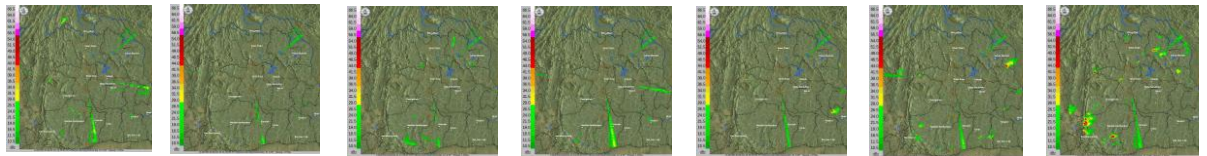
เครือข่ายภาพเรดาร์ตรวจวัดปริมาณฝนของกรมฝนหลวงและการบินเกษตร และกรมอุตุนิยมวิทยา ได้แก่ เรดาร์พิษณุโลก เรดาร์ขอนแก่น เรดาร์สมุทรสงคราม เรดาร์สุพรรณภูมิ และเรดาร์กระบี่ ตรวจพบฝนตกปานกลางกระจายตัวเกือบตลอดทั้งสปีดาร์ และมีฝนตกหนักในช่วงวันที่ 19 และ 25 ก.พ. 62 ภาคตะวันออกเฉียงเหนือ มีฝนตกปานกลางถึงตกหนักกระจายตัวในบางพื้นที่ตลอดทั้งสปีดาร์ ส่วนภาคใต้มีฝนตกกระจายตัวในช่วงต้นสปีดาร์และลดลงตั้งแต่กลางสปีดาร์จนถึงปลายสปีดาร์

ภาพฝนที่อากาศ ในช่วงวันที่ 19-25 ก.พ. 2562

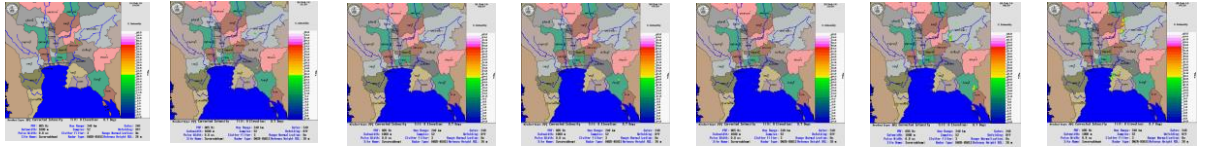
เรดาร์พิษณุโลก



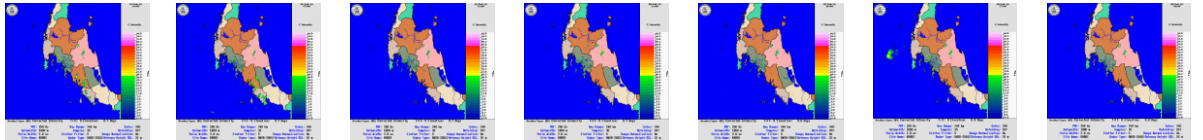
เรดาร์ขอนแก่น



เรดาร์สุพรรณภูมิ



เรดาร์กระบี่

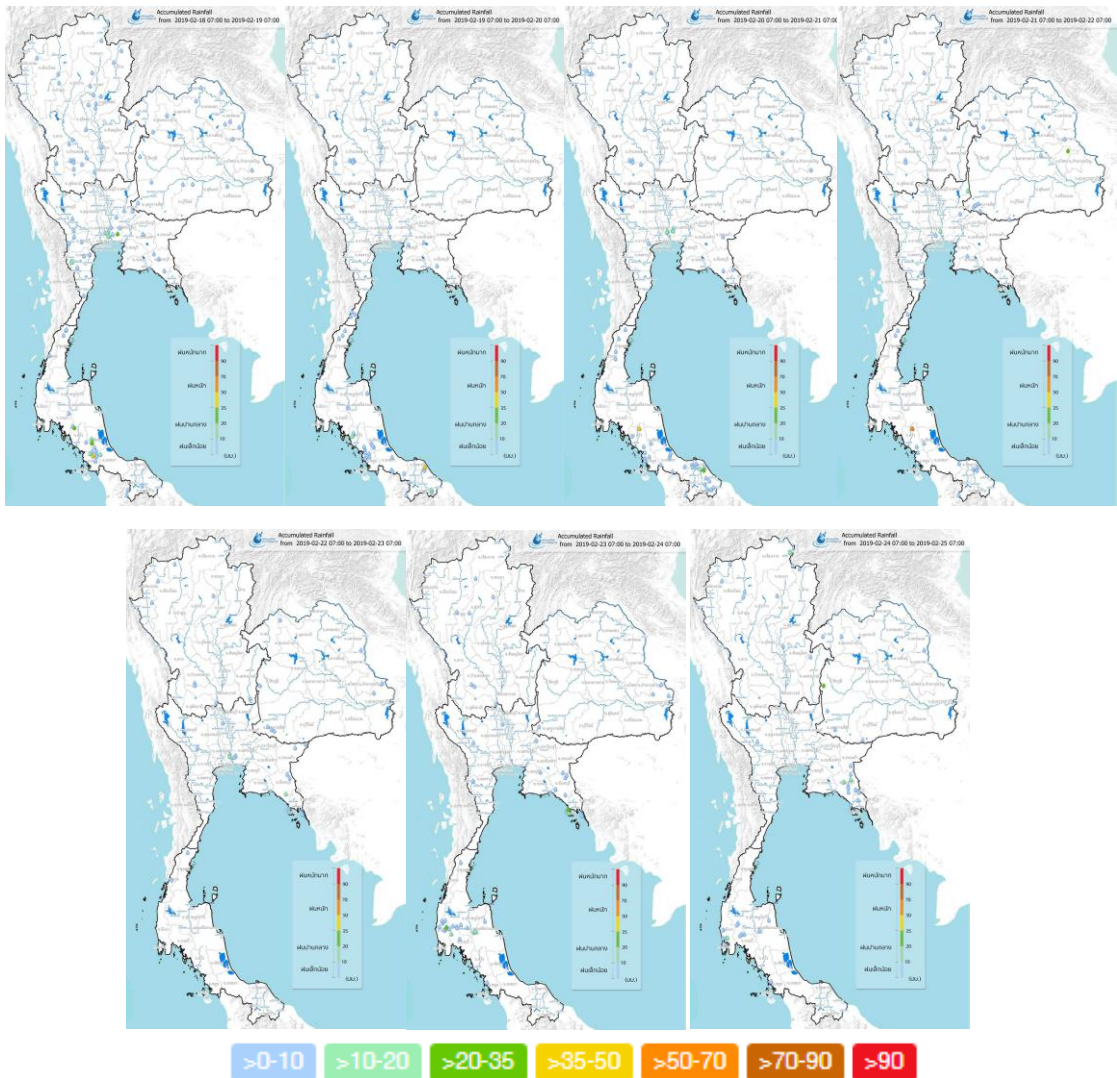


ที่มา: กรมอุตุนิยมวิทยา กรมฝนหลวงและการบินเกษตร และสำนักการระบายน้ำกรุงเทพมหานคร  
ข้อมูลเพิ่มเติม: [http://www.thaiwater.net/DATA/REPORT/php/radar/show\\_skaradar.php](http://www.thaiwater.net/DATA/REPORT/php/radar/show_skaradar.php)

# ปริมาณฝนรายวันจากสถานีตรวจอากาศ

สปีดาร์นี้บริเวณภาคกลางมีฝนตกเล็กน้อยถึงปานกลางในช่วงวันที่ 19 และ 21 ก.พ. 62 ภาคตะวันออกมีฝนตกเล็กน้อยถึงปานกลางในช่วงวันที่ 24 และ 25 ก.พ. 62 ส่วนบริเวณภาคใต้มีฝนตกปานกลางถึงตกหนักในบางพื้นที่ ในช่วงครึ่งแรกของสปีดาร์ โดยมีฝนตกหนักบริเวณจังหวัดสงขลา ปัตตานี และตรัง

ภาพแผนที่อากาศ ในช่วงวันที่ 19-25 ก.พ. 2562



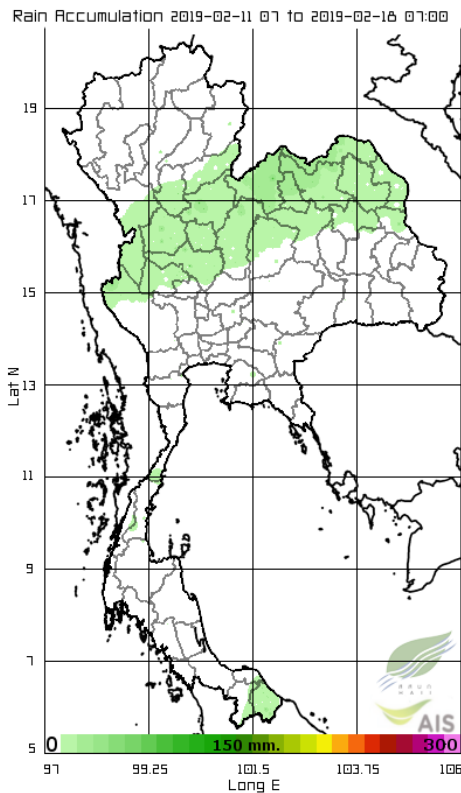
ที่มา: คลังข้อมูลน้ำแลุมอากาศแห่งชาติ

ข้อมูลเพิ่มเติม: <http://www.nhc.in.th/product/latest/img/rain24.jpg>

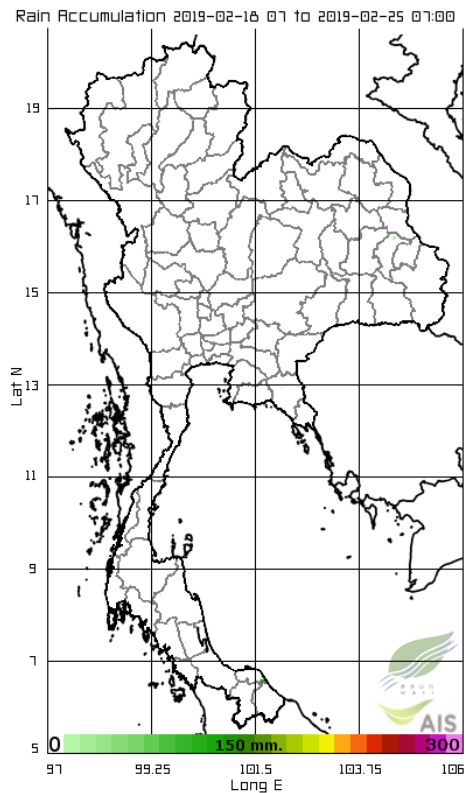
# ปริมาณฝนทั้งสปีดาร์

สปีดาร์นี้บริเวณประเทศไทยตอนบนมีปริมาณฝนลดลงในหลายพื้นที่ ส่วนภาคใต้มีฝนลดลงบริเวณ จังหวัดประจวบคีรีขันธ์ ยะลา และนราธิวาส ทั้งนี้ปริมาณฝนสะสม 7 วัน ที่วัดได้จากระบบโทรมาตรของสถาบันสารสนเทศทรัพยากรน้ำและการเกษตรสูงสุด 3 อันดับแรก ได้แก่ จังหวัดปัตตานี 54 มิลลิเมตร สตูล 36 มิลลิเมตร และยะลา 36 มิลลิเมตร

สปีดาร์ที่แล้ว



สปีดาร์นี้



ที่มา: สถาบันสารสนเทศทรัพยากรน้ำและการเกษตร (องค์การมหาชน)

ข้อมูลเพิ่มเติม: [http://www.thaiwater.net/DATA/site/content/fs\\_show\\_top7.html?type=rain\\_acc&sort\\_type=max](http://www.thaiwater.net/DATA/site/content/fs_show_top7.html?type=rain_acc&sort_type=max)

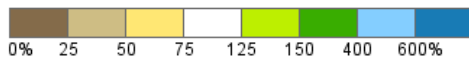
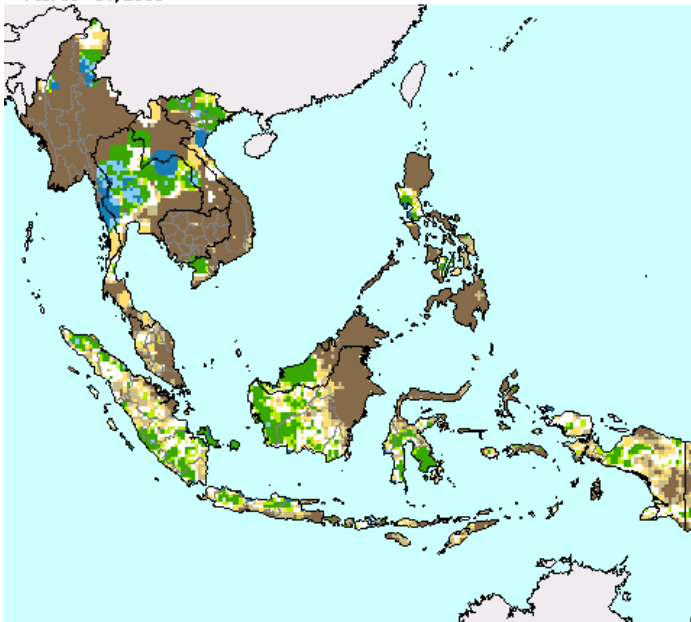


# สภาวะฝนที่ผิดปกติ

(ในช่วงวันที่ 11-17 ก.พ. 62 )

- ภาคเหนือ พื้นที่ส่วนใหญ่มีปริมาณฝนใกล้เคียงเกณฑ์ปกติถึงสูงกว่าเกณฑ์ปกติ ยกเว้นบางพื้นที่ของจังหวัดแม่ฮ่องสอน เชียงใหม่ และเชียงรายที่มีปริมาณฝนต่ำกว่าเกณฑ์ปกติมาก
- ภาคตะวันออกเฉียงเหนือ บริเวณตอนบนของภาคมีปริมาณฝนใกล้เคียงเกณฑ์ปกติถึงสูงกว่าเกณฑ์ปกติ และมีปริมาณฝนสูงกว่าเกณฑ์ปกติมากบริเวณจังหวัดหนองคายและอุดรธานี ส่วนบริเวณภาคตะวันออกเฉียงเหนือตอนล่างมีปริมาณฝนต่ำกว่าเกณฑ์ปกติมาก
- ภาคกลาง พื้นที่ส่วนใหญ่มีปริมาณฝนใกล้เคียงเกณฑ์ปกติถึงสูงกว่าเกณฑ์ปกติ และมีปริมาณฝนสูงกว่าเกณฑ์ปกติมากบริเวณด้านตะวันตกของภาค
- ภาคตะวันออก มีปริมาณฝนต่ำกว่าเกณฑ์ปกติมากถึงใกล้เคียงเกณฑ์ปกติ
- ภาคใต้ มีปริมาณฝนต่ำกว่าเกณฑ์ปกติมากถึงใกล้เคียงเกณฑ์ปกติ
- กรุงเทพฯและปริมณฑล มีปริมาณฝนใกล้เคียงเกณฑ์ปกติ

Percent of Normal Precipitation (USAF 557th WW)  
Feb. 11 - 17, 2019



- >600 สูงกว่าเกณฑ์ปกติมาก
- 400-600 สูงกว่าเกณฑ์ปกติ
- 150-400 สูงกว่าเกณฑ์ปกติเล็กน้อย
- 75-150 ใกล้เคียงเกณฑ์ปกติ
- 50-75 ต่ำกว่าเกณฑ์ปกติ
- <=50 ต่ำกว่าเกณฑ์ปกติมาก

USDA Foreign Agricultural Service  
Office of Global Analysis  
International Production Assessment Division

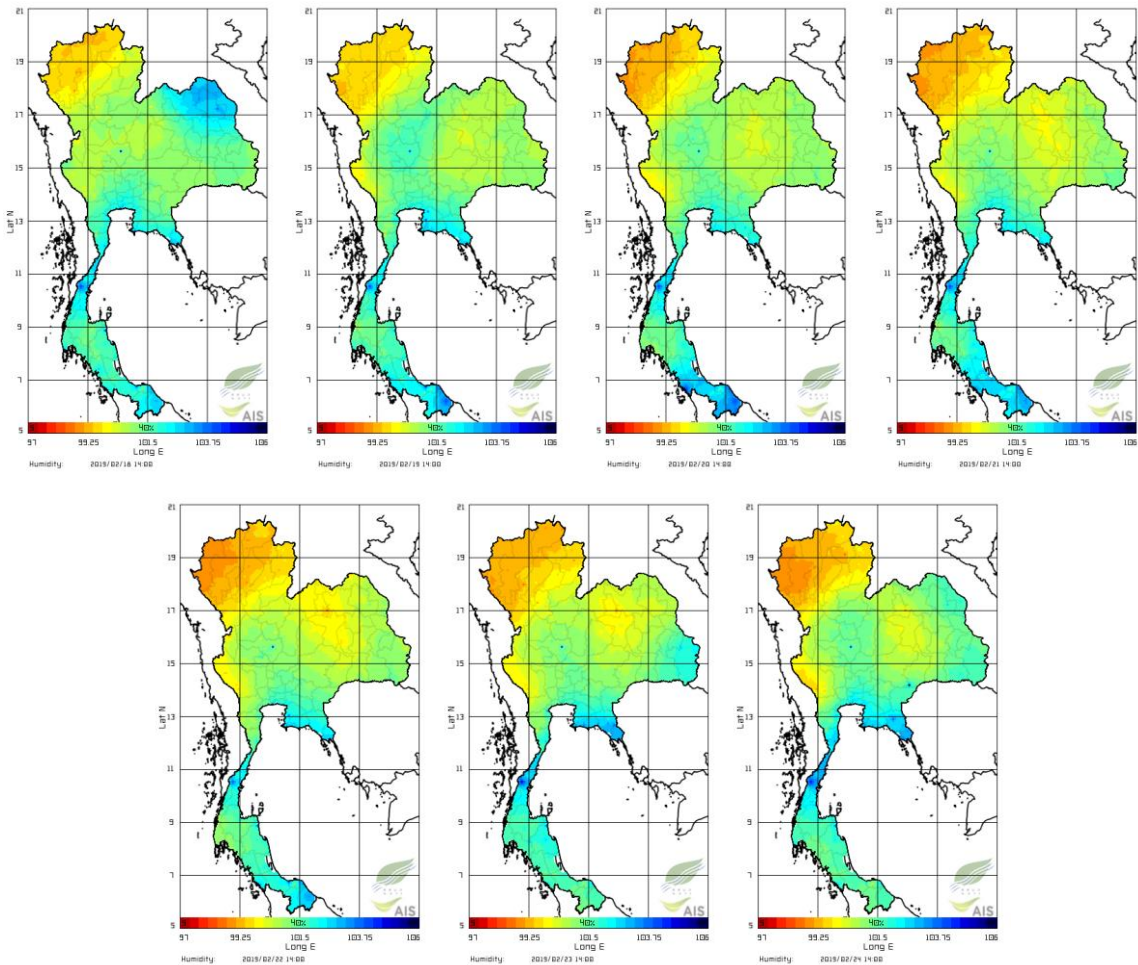
Source: United States Air Force  
557th Weather Wing  
<http://www.557weatherwing.af.mil/>

ที่มา: <https://ipad.fas.usda.gov/cropexplorer/imageview.aspx?regionid=seasia>

# ความชื้นในอากาศ

แผนภาพแสดงการกระจายตัวของความชื้นในอากาศสะสมช่วงเวลา 14.00 น. ระหว่างวันที่ 19-25 ก.พ. 62 พบว่าบริเวณภาคเหนือมีความชื้นค่อนข้างต่ำในวันแรกของสปีดาร์ และความชื้นค่อยๆ ลดลงจนถึงปลายสปีดาร์ ภาคตะวันออกเฉียงเหนือพื้นที่ส่วนใหญ่มีความชื้นค่อนข้างต่ำตลอดทั้งสปีดาร์ ยกเว้นวันที่ 19 ก.พ. 62 ที่มีความชื้นสูงบริเวณตอนบนของภาคตะวันออกเฉียงเหนือ ภาคกลางมีความชื้นค่อนข้างสูงตลอดทั้งสปีดาร์ ส่วนภาคตะวันออกและภาคใต้มีความชื้นสูงตลอดทั้งสปีดาร์ และในช่วงวันที่ 20-21 ก.พ. 62 มีความชื้นสูงบริเวณภาคใต้ตอนล่าง

ความชื้นในอากาศ ในช่วงวันที่ 19-25 ก.พ. 2562



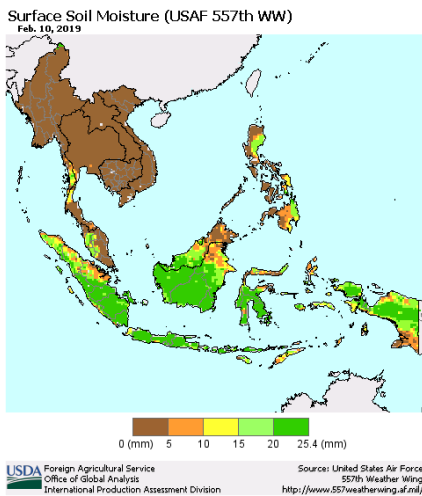
ที่มา: สถาบันสารสนเทศทรัพยากรน้ำและการเกษตร (องค์การมหาชน)

ข้อมูลเพิ่มเติม: [http://www.thaiwater.net/DATA/REPORT/php/radar/show\\_templmg.php](http://www.thaiwater.net/DATA/REPORT/php/radar/show_templmg.php)

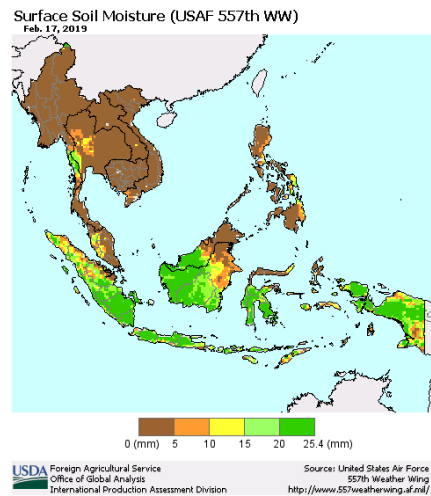
# ความชื้นผิวดิน

วันที่ 17 ก.พ. 62 บริเวณภาคเหนือตอนล่างและภาคกลางตอนบนมีความชื้นผิวดินเพิ่มขึ้นเล็กน้อย และมีความชื้นเพิ่มขึ้นมากบริเวณด้านตะวันตกของภาคกลาง ส่วนบริเวณภาคใต้ตอนบนมีความชื้นผิวดินลดลงในหลายพื้นที่

วันที่ 10 ก.พ. 2562



วันที่ 17 ก.พ. 2562



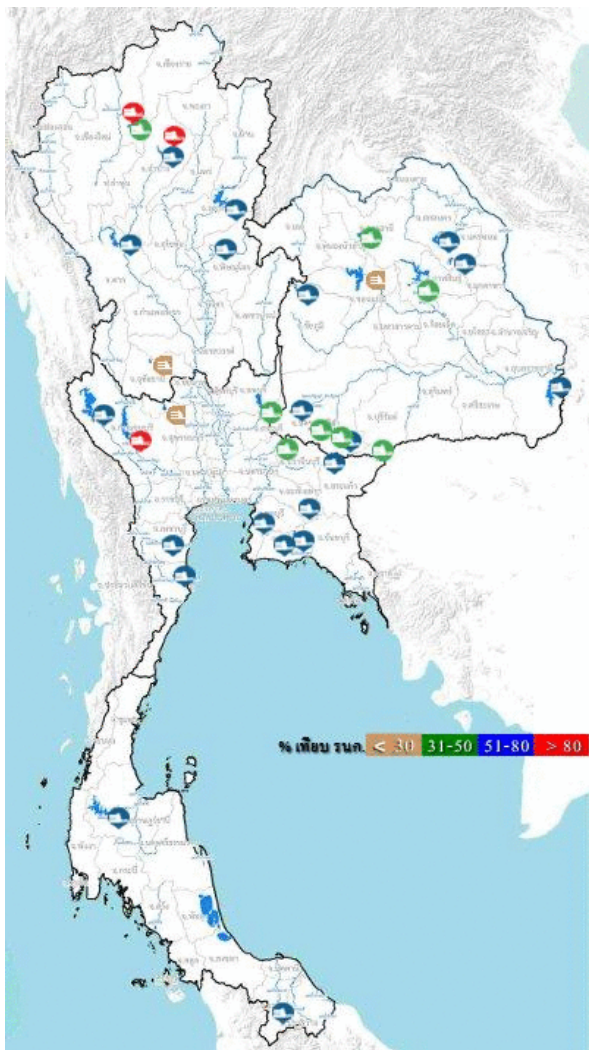
Surface Soil Moisture (mm)

- 20 - 25.4
- 15 - 20
- 10 - 15
- 5 - 10
- 0 - 5

ที่มา: USDA (United States Department of Agriculture)

ที่มา: <https://ipad.fas.usda.gov/cropexplorer/imageview.aspx?regionid=seasia>

# สถานการณ์น้ำในเขื่อนขนาดใหญ่ทั่วประเทศ



ปัจจุบันเขื่อนขนาดใหญ่ทั้ง 35 แห่ง ทั่วประเทศ มีปริมาณน้ำกักเก็บรวมกันทั้งสิ้น 48,411 ล้านลูกบาศก์เมตร คิดเป็น 68% ของความจุ สถานการณ์อยู่ในเกณฑ์น้ำปานกลาง โดยเป็นปริมาณน้ำใช้การได้จริง 24,868 ล้านลูกบาศก์เมตร ซึ่งเขื่อนที่มีปริมาณน้ำกักเก็บตั้งแต่ 80-100% มี 3 เขื่อน ได้แก่ เขื่อนแม่จัด (89%) เขื่อนก๊วกคอบมา (85%) เขื่อนศรีนครินทร์ (87%) ส่วนเขื่อนที่มีน้ำน้อยวิกฤตมี 3 เขื่อน ได้แก่ เขื่อนอุบลรัตน์ (29%) เขื่อนกระเสียว (22%) และเขื่อนทับเสลา (25%)

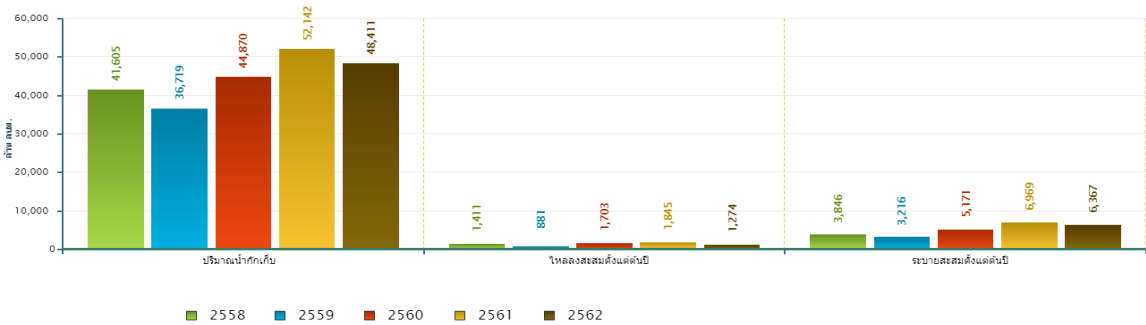
ที่มา: คลังข้อมูลน้ำแลภูมิอากาศแห่งชาติ

ข้อมูลเพิ่มเติม : <http://watersituation.thaiwater.net/v1/public/report/dam>

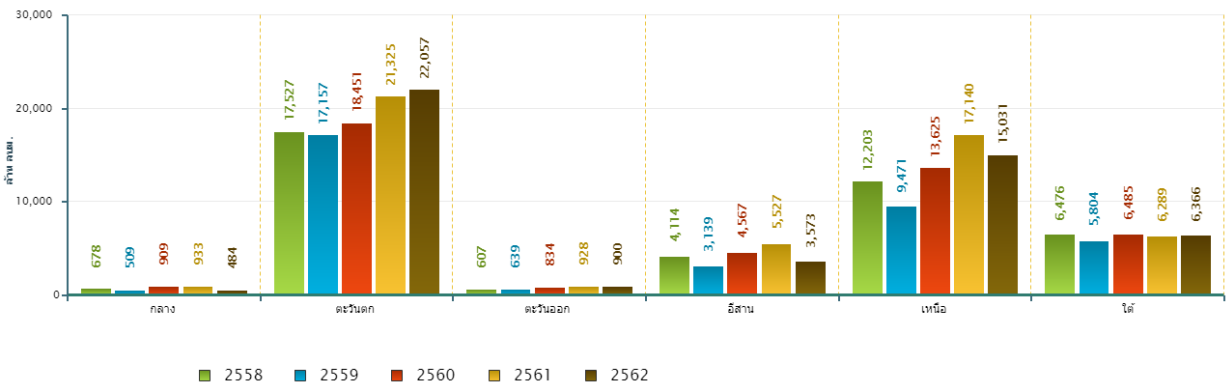
# สถานการณ์น้ำในเขื่อนขนาดใหญ่ทั่วประเทศ

วันที่ 25 ก.พ. 62 ปริมาณน้ำกักเก็บในเขื่อนขนาดใหญ่ทั้ง 35 แห่งทั่วประเทศ มีอยู่ 48,411 ล้านลูกบาศก์เมตร ซึ่งเมื่อเปรียบเทียบกับข้อมูลย้อนหลังตั้งแต่ปี 2558-2562 พบว่าปี 2562 ภาคตะวันตกมีปริมาณน้ำกักเก็บสูงสุดเมื่อเทียบกับข้อมูลย้อนหลังตั้งแต่ปี 2558 ส่วนภาคเหนือและภาคตะวันออกเฉียงเหนือมีปริมาณน้ำกักเก็บน้อยกว่าปี 2561 ภาคกลางมีปริมาณน้ำกักเก็บน้อยกว่าปี 2559 ภาคตะวันออกเฉียงเหนือและภาคใต้มีปริมาณน้ำกักเก็บน้อยกว่าปี 2558 ส่วนปริมาณน้ำไหลลงอ่างฯ สะสมตั้งแต่ต้นปีมี 1,274 ล้านลูกบาศก์เมตร ซึ่งเป็นปริมาณน้ำไหลลงอ่างฯ สะสมน้อยสุดเป็นอันดับ 2 รองจากปี 2559 และปริมาณน้ำระบายสะสมตั้งแต่ต้นปีมี 6,367 ล้านลูกบาศก์เมตร ซึ่งเป็นปริมาณน้ำระบายสะสมมากที่สุดเป็นอันดับสอง รองจากปี 2561

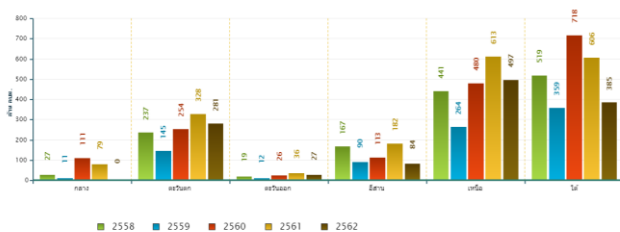
สถานการณ์น้ำในอ่างเก็บน้ำขนาดใหญ่ วันที่ 25 กุมภาพันธ์



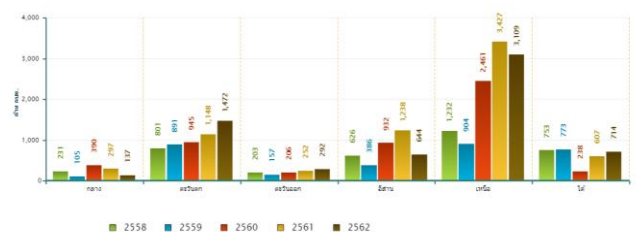
ปริมาณเติบคักรายภาค วันที่ 25 กุมภาพันธ์



ปริมาณน้ำไหลลงอ่างฯ สะสมตั้งแต่ต้นปีรายภาค วันที่ 25 กุมภาพันธ์

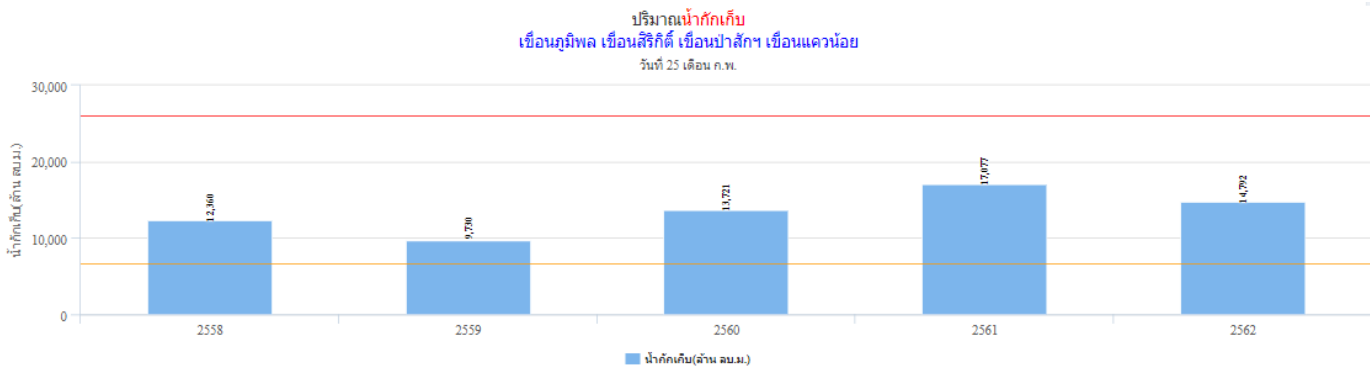


ปริมาณน้ำระบายสะสมตั้งแต่ต้นปีรายภาค วันที่ 25 กุมภาพันธ์



# สถานการณ์น้ำในเขื่อนพื้นที่ลุ่มน้ำเจ้าพระยา

วันที่ 25 ก.พ. 62 เขื่อนขนาดใหญ่ทั้ง 4 เขื่อนหลักในลุ่มน้ำเจ้าพระยา มีปริมาณน้ำกักเก็บรวมกัน 14,792 ล้านลูกบาศก์เมตร เป็นปริมาณน้ำใช้การได้ 8,096 ล้านลูกบาศก์เมตร ซึ่งเป็นปริมาณน้ำกักเก็บที่คาดว่าจะเพียงพอสำหรับใช้อุปโภคบริโภค การเกษตร และรักษาระบบนิเวศ ในช่วงฤดูแล้งปี 2561/2562

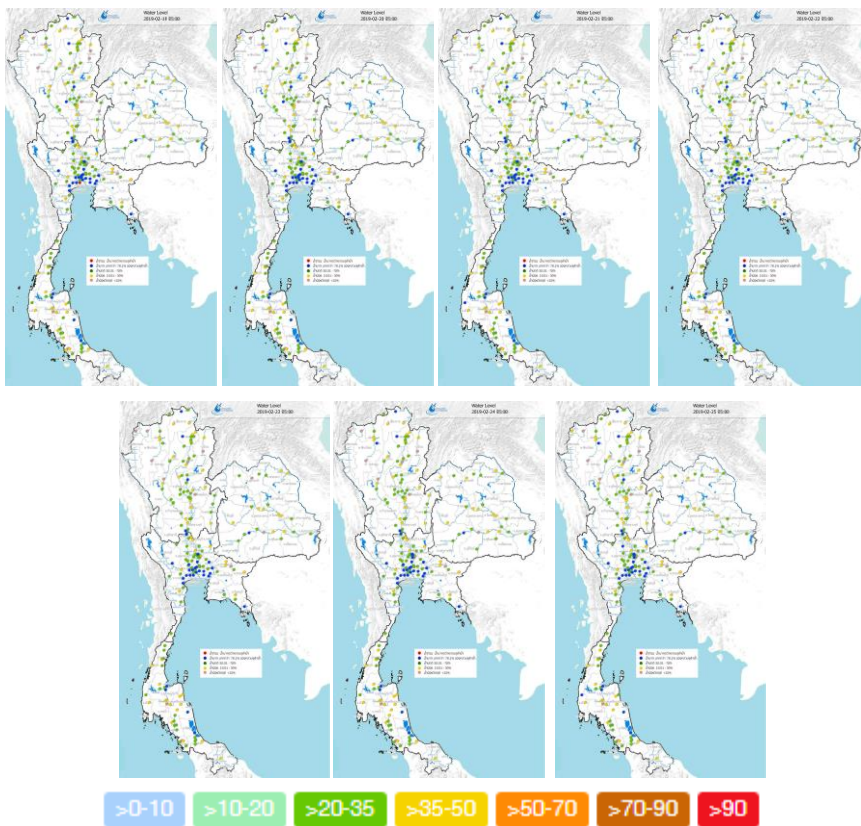


ที่มา : คลังข้อมูลน้ำและภูมิอากาศแห่งชาติ

# ระดับน้ำในแม่น้ำสายหลัก

สปีดาร์นี้ประเทศไทยตอนบนมีระดับน้ำลดลงต่อเนื่อง โดยภาคเหนือบริเวณแม่น้ำสายหลักมีระดับน้ำปานกลางถึงน้ำน้อย และมีน้ำน้อยวิกฤตบริเวณลำน้ำสาขา ภาคตะวันออกเฉียงเหนือพื้นที่ส่วนใหญ่มีระดับน้ำปานกลางถึงน้ำน้อย ภาคกลางมีระดับน้ำปานกลางถึงน้ำมาก และมีน้ำล้นตลิ่งใบที่ลุ่มน้ำริมแม่น้ำในช่วงน้ำทะเลหนุนสูงบริเวณคลองมหาชัย ต.พินท้ายนรสิงห์ อ.เมืองสมุทรสาคร จ.สมุทรสาคร ส่วนภาคตะวันออกและภาคใต้มีระดับน้ำปานกลาง

ระดับน้ำในแม่น้ำสายหลัก ในช่วงวันที่ 19-25 ก.พ. 2562



ที่มา: คลังข้อมูลน้ำแลภูมิอากาศแห่งชาติ

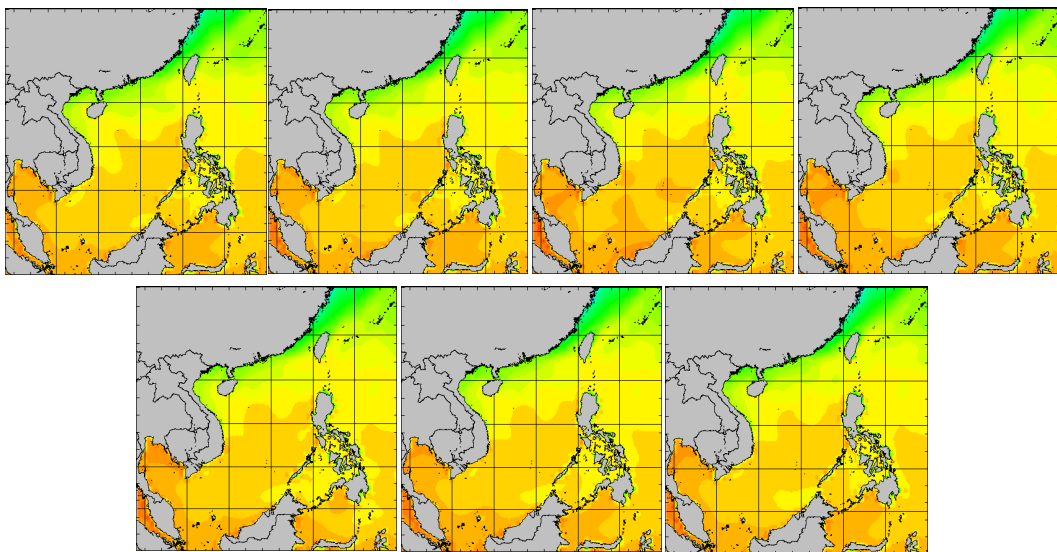
ข้อมูลเพิ่มเติม: [http://www.nhc.in.th/product/history/map/water\\_level](http://www.nhc.in.th/product/history/map/water_level)

# อุณหภูมิผิวน้ำทะเล

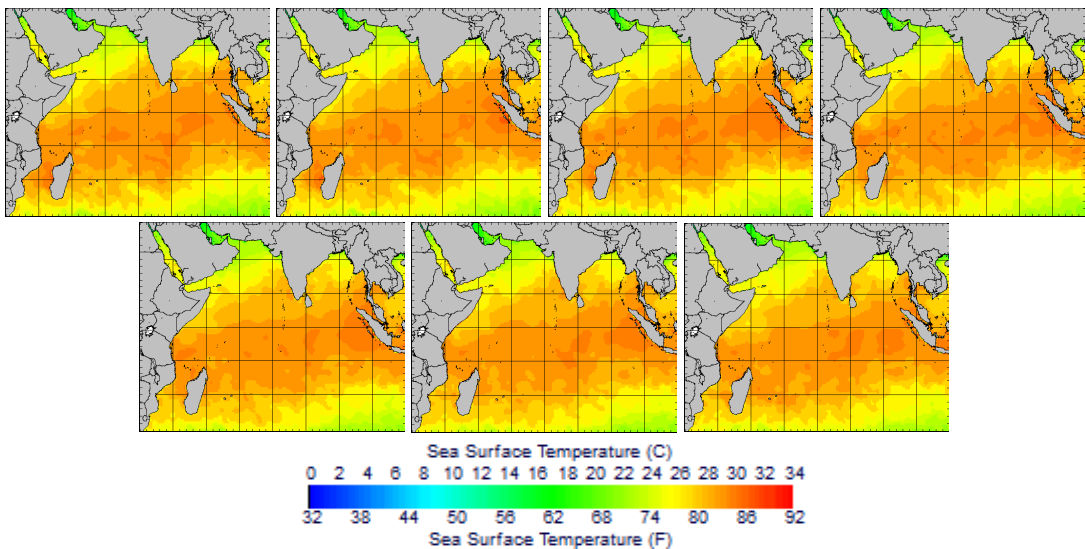
สปีดาร์นี้บริเวณทะเลฝั่งอ่าวไทยมีอุณหภูมิประมาณ 28-30 องศาเซลเซียส เกือบตลอดทั้งสปีดาร์ และมีอุณหภูมิสูงขึ้นเล็กน้อยในช่วงวันที่ 20-21 ก.พ. 62 ส่วนบริเวณทะเลอันดามันมีอุณหภูมิสูงกว่าทะเลอ่าวไทยเล็กน้อย

อุณหภูมิผิวน้ำทะเล ในช่วงวันที่ 18-24 ก.พ. 2562

## ฝั่งอ่าวไทย



## ฝั่งอันดามัน



ที่มา: Oceanweather, Inc.

ข้อมูลเพิ่มเติม: [http://tiwm.haii.or.th/DATA/REPORT/php/show\\_sst.php](http://tiwm.haii.or.th/DATA/REPORT/php/show_sst.php)  
[http://tiwm.haii.or.th/DATA/REPORT/php/show\\_amdsst.php](http://tiwm.haii.or.th/DATA/REPORT/php/show_amdsst.php)

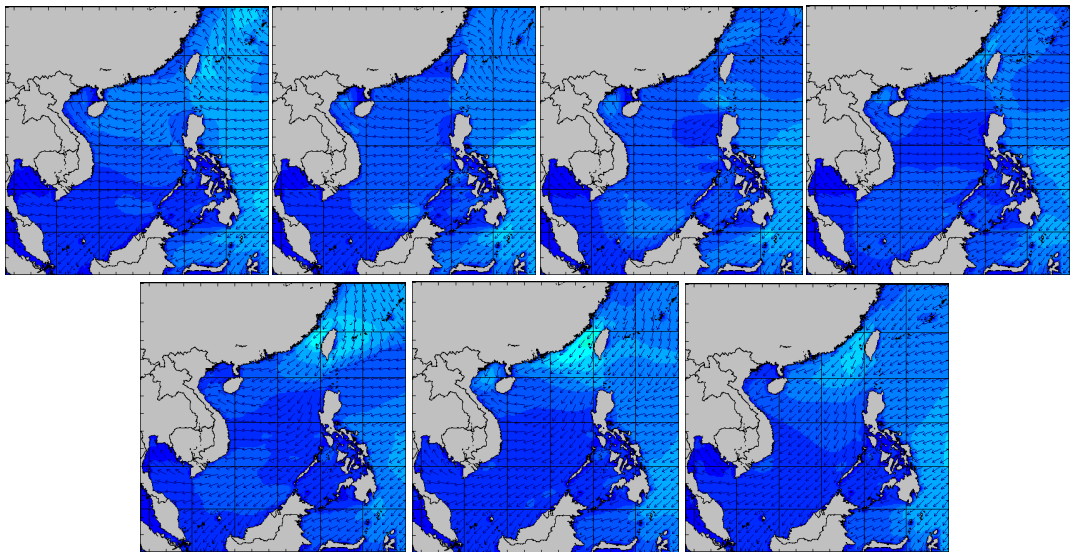


# ความสูงและทิศทางคลื่นทะเล

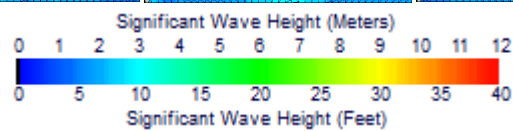
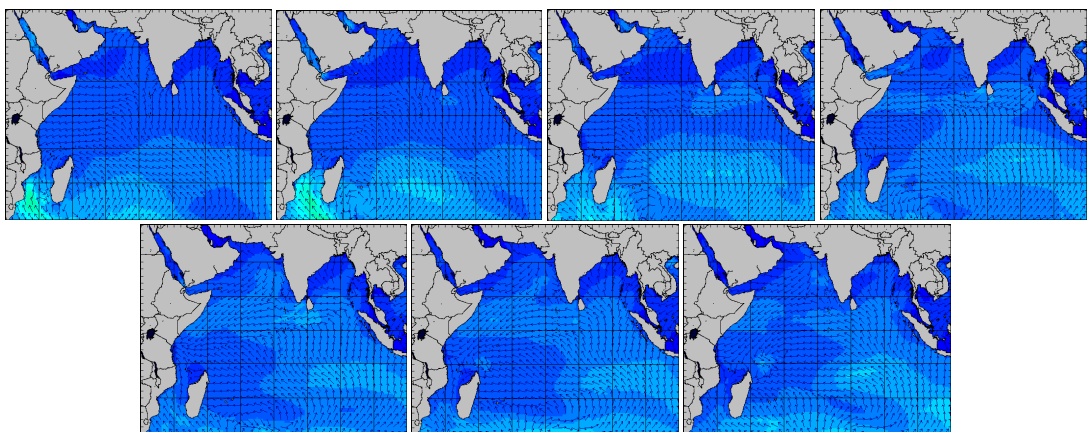
สปีดาร์นี้ทะเลทั้งฝั่งอ่าวไทยและอันดามันมีคลื่นสูงประมาณ 1 เมตร ตลอดทั้งสปีดาร์

ความสูงและทิศทางคลื่นทะเล ในช่วงวันที่ 19-25 ก.พ. 2562

## ฝั่งอ่าวไทย



## ฝั่งอันดามัน



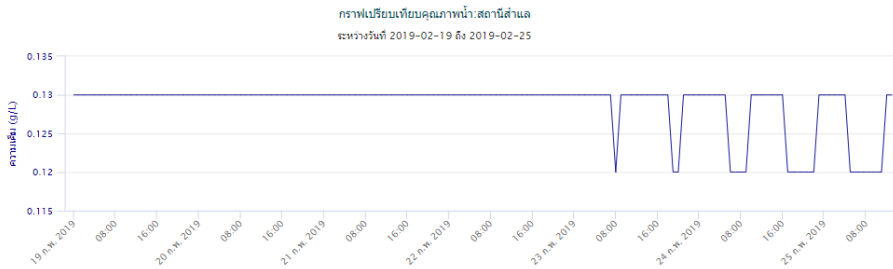
ที่มา: Oceanweather, Inc.

ข้อมูลเพิ่มเติม: [http://www.thaiwater.net/DATA/REPORT/php/show\\_wave.php?zone=Ind](http://www.thaiwater.net/DATA/REPORT/php/show_wave.php?zone=Ind)  
[http://www.thaiwater.net/DATA/REPORT/php/show\\_wave.php?zone=scs](http://www.thaiwater.net/DATA/REPORT/php/show_wave.php?zone=scs)

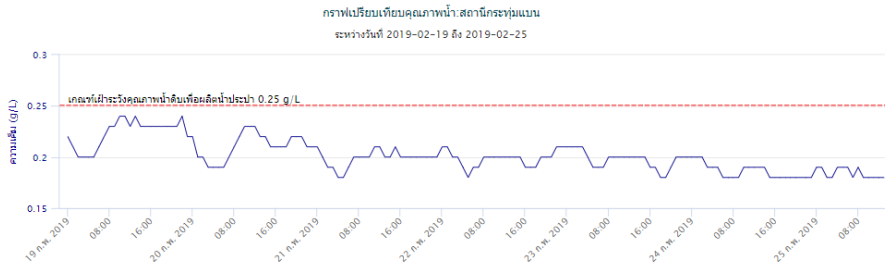
# น้ำเค็มรุก

จากการตรวจวัดค่าความเค็มในแม่น้ำสายหลักทั้ง 4 สาย ได้แก่ แม่น้ำเจ้าพระยา แม่น้ำท่าจีน แม่น้ำบางปะกง และแม่น้ำแม่กลอง พบสถานการณ์น้ำเค็มเกินเกณฑ์มาตรฐานน้ำดิบเพื่อการเกษตรบริเวณแม่น้ำบางปะกง ณ สถานีบางแตน

## แม่น้ำเจ้าพระยา (อยู่ในเกณฑ์ปกติ)



## แม่น้ำท่าจีน (อยู่ในเกณฑ์ปกติ)



## แม่น้ำบางปะกง (เกินเกณฑ์มาตรฐานน้ำดิบเพื่อการเกษตร)



## แม่น้ำแม่กลอง (อยู่ในเกณฑ์ปกติ)



ที่มา: คลังข้อมูลน้ำและอากาศแห่งชาติ

ข้อมูลเพิ่มเติม: <http://www.thaiwater.net/v3/salinity>

# แผน/ผลการเพาะปลูกพืชในช่วงฤดูแล้ง ปี 2561/2562

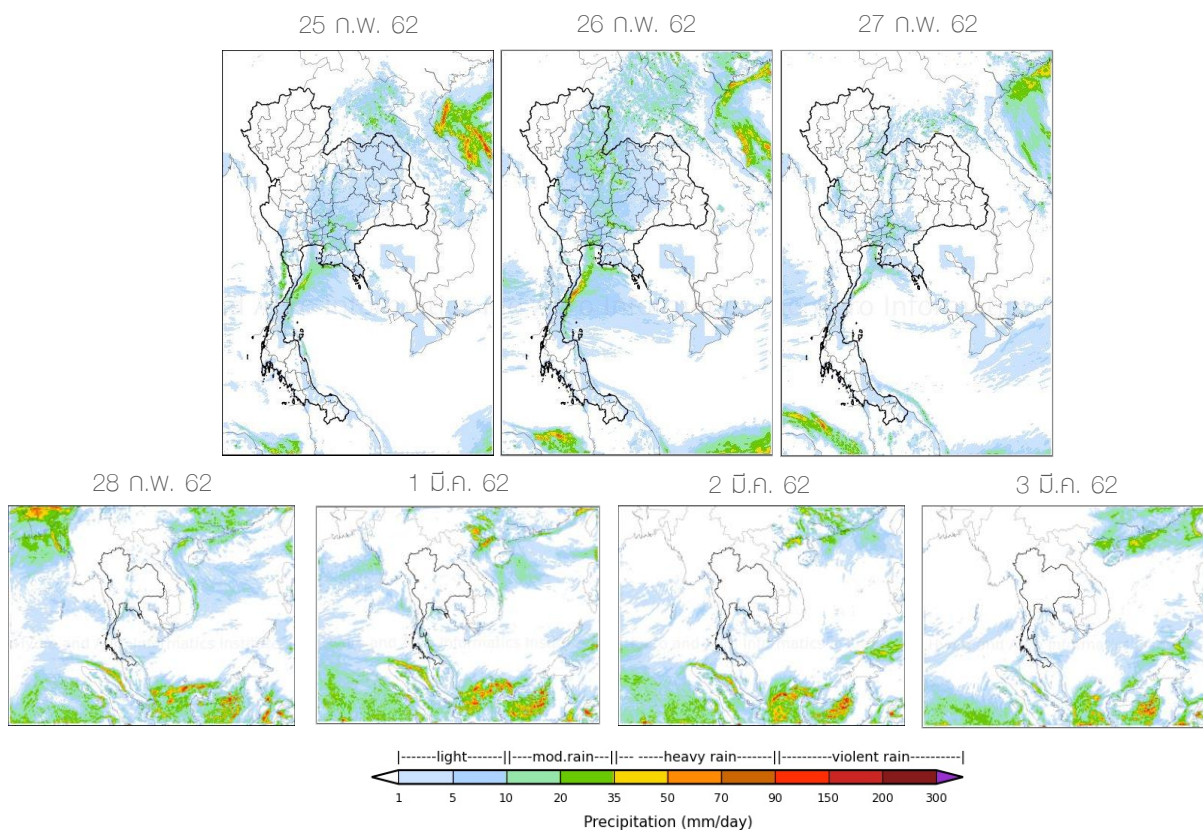
ปัจจุบันทั่วทั้งประเทศมีการปลูกพืชไปแล้วทั้งหมด 81.12% ซึ่งยังคงอยู่ในแผนที่วางไว้ โดยที่มีการปลูกข้าวนาปรังไปแล้ว 99.49% เมื่อพิจารณาในรายละเอียด พบว่า ภาคเหนือปลูกข้าวนาปรังเกินจากแผนที่วางไว้ 32.31% และบริเวณลุ่มน้ำเจ้าพระยามีการเพาะปลูกข้าวนาปรังเกินจากแผนที่วางไว้ 10.21%

ภาค	ข้าวนาปรัง				พืชไร่-พืชผัก				รวม			
	แผน (ล้านไร่)	ผล (ล้านไร่)	%	เกิน (ล้านไร่)	แผน (ล้านไร่)	ผล (ล้านไร่)	%	เกิน (ล้านไร่)	แผน (ล้านไร่)	ผล (ล้านไร่)	%	เกิน (ล้านไร่)
เหนือ	0.51	0.68	132.31	0.12	0.84	0.22	26.43	0.004	1.35	0.90	66.43	0.13
ตะวันออกเฉียงเหนือ	0.75	0.62	82.19		0.57	0.04	7.42	0.003	1.32	0.66	49.84	0.003
กลาง	0.06	0.02	31.03		0.001	0.003	307.46		0.06	0.02	36.21	
ตะวันออก	0.35	0.35	99.91	0.08	0.05	0.04	67.11	0.0003	0.41	0.39	95.52	0.08
ตะวันตก	0.87	0.48	54.78		0.17	0.11	62.36	0.0009	1.05	0.59	56.04	0.0009
ใต้	0.18	0.004	2.14		0.01	0.001	3.66	0.0001	0.20	0.00	2.24	
ลุ่มน้ำเจ้าพระยา	5.30	5.84	110.21	0.31	0.77	0.08	10.55	0.01	6.07	5.92	97.54	0.32
ทั้งประเทศ	8.03	7.99	99.49	0.51	2.43	0.50	20.40	0.02	10.46	8.48	81.12	0.53

ที่มา : กรมชลประทาน ข้อมูล ณ วันที่ 20 กุมภาพันธ์ 2562

## สถานการณ์ฝน 7 วัน ข้างหน้า

- **ช่วงวันที่ 25-27 ก.พ. 62** บริเวณความกดอากาศสูงกำลังปานกลางแผ่เป็นลิ้นลงมาจากทะเลจีนใต้เข้ามาปกคลุมบริเวณตอนบนของประเทศไทย ประกอบกับกระแสลมตะวันตกในระดับบนจะเลื่อนลงมาปกคลุมตอนบนของประเทศไทย ทำให้ความชื้นที่พัดเข้ามาจากลมใต้และลมตะวันตกเฉียงใต้ถูกเหนี่ยวนำให้ยกตัวขึ้นในแนวตั้ง ส่งผลให้ประเทศไทยตอนบนจะมีพายุฝนและลมกระโชกแรงเพิ่มขึ้น และอาจจะมีลูกเห็บตกในบางพื้นที่ โดยเฉพาะบริเวณภาคเหนือ ภาคตะวันออกเฉียงเหนือ ภาคตะวันออก และภาคกลาง
- **ช่วงวันที่ 28 ก.พ.-3 มี.ค. 62** ความกดอากาศสูงอ่อนกำลังลง ส่วนกระแสลมตะวันตกในระดับบน ยังคงปกคลุมประเทศไทยตอนบน ส่งผลให้ประเทศไทยตอนบนจะยังคงมีพายุฝนและลมกระโชกแรง และอาจจะมีลูกเห็บตกได้ในบางพื้นที่ จนถึงวันที่ 1 มี.ค. 62 ส่วนลมตะวันออกเฉียงใต้พัดปกคลุมอ่าวไทยและภาคใต้จะมีกำลังอ่อนลง ส่งผลให้บริเวณภาคใต้จะมีฝนลดลง



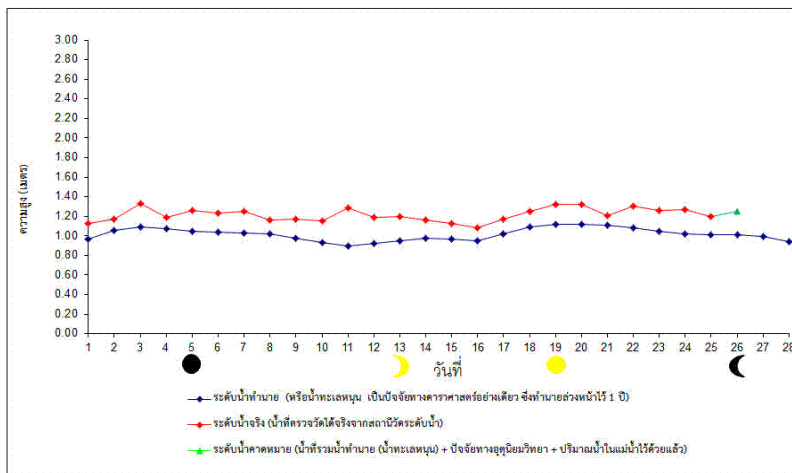
ที่มา: สถาบันสารสนเทศทรัพยากรน้ำและการเกษตร (องค์การมหาชน)

ข้อมูลเพิ่มเติม: [http://live1.haii.or.th/wrf\\_image/index.php](http://live1.haii.or.th/wrf_image/index.php)

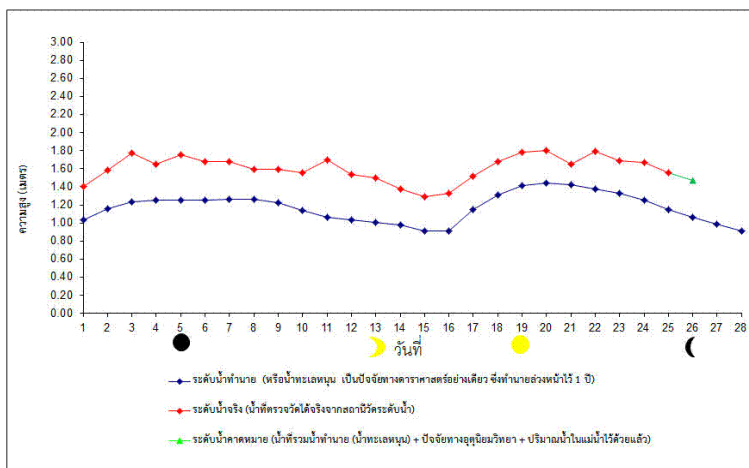
# คาดการณ์สภาวะระดับน้ำในแม่น้ำเจ้าพระยา

จากการคาดการณ์สถานการณ์น้ำขึ้น-น้ำลงบริเวณอ่าวไทย โดยกรมอุทกศาสตร์กองทัพเรือ คาดว่า วันที่ 26 ก.พ. 62 บริเวณสถานีกองบัญชาการกองทัพเรือ น้ำลงต่ำสุดเวลา 18.19 น. ต่ำกว่าระดับน้ำทะเลปานกลาง 0.24 เมตร และน้ำขึ้นสูงสุดเวลา 9.57 น. สูงกว่าระดับน้ำทะเลปานกลาง 1.25 เมตร ส่วนบริเวณ ป้อมพระจุลจอมเกล้า น้ำลงต่ำสุดเวลา 16.15 น. ต่ำกว่าระดับน้ำทะเลปานกลาง 0.61 เมตร และน้ำขึ้นสูงสุดเวลา 8.39 น. สูงกว่าระดับน้ำทะเลปานกลาง 1.47 เมตร

## หน้ากองบัญชาการกองทัพเรือ



## ป้อมพระจุลจอมเกล้า



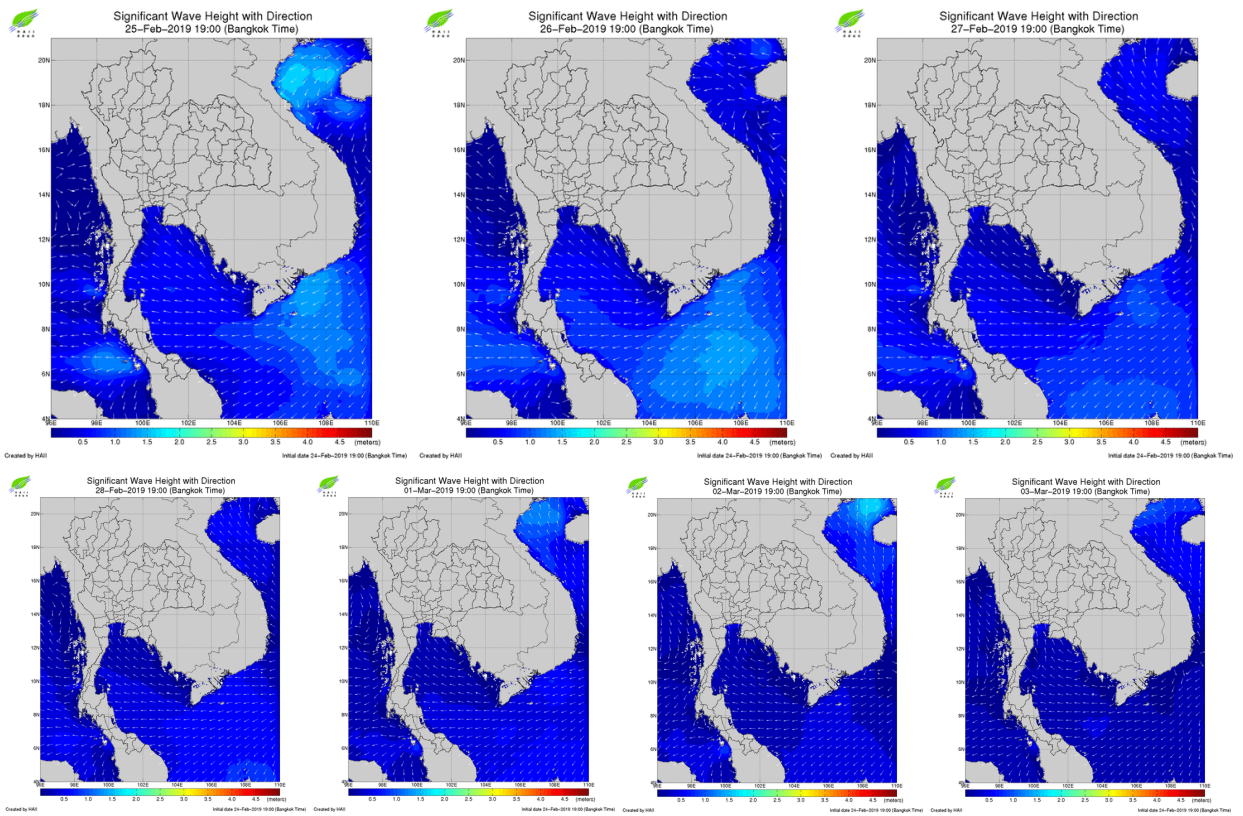
ที่มา: สถาบันสารสนเทศทรัพยากรน้ำและการเกษตร (องค์การมหาชน)

หมายเหตุ: <http://www.hydro.navy.mi.th/chaophraya/rtnhq.htm>

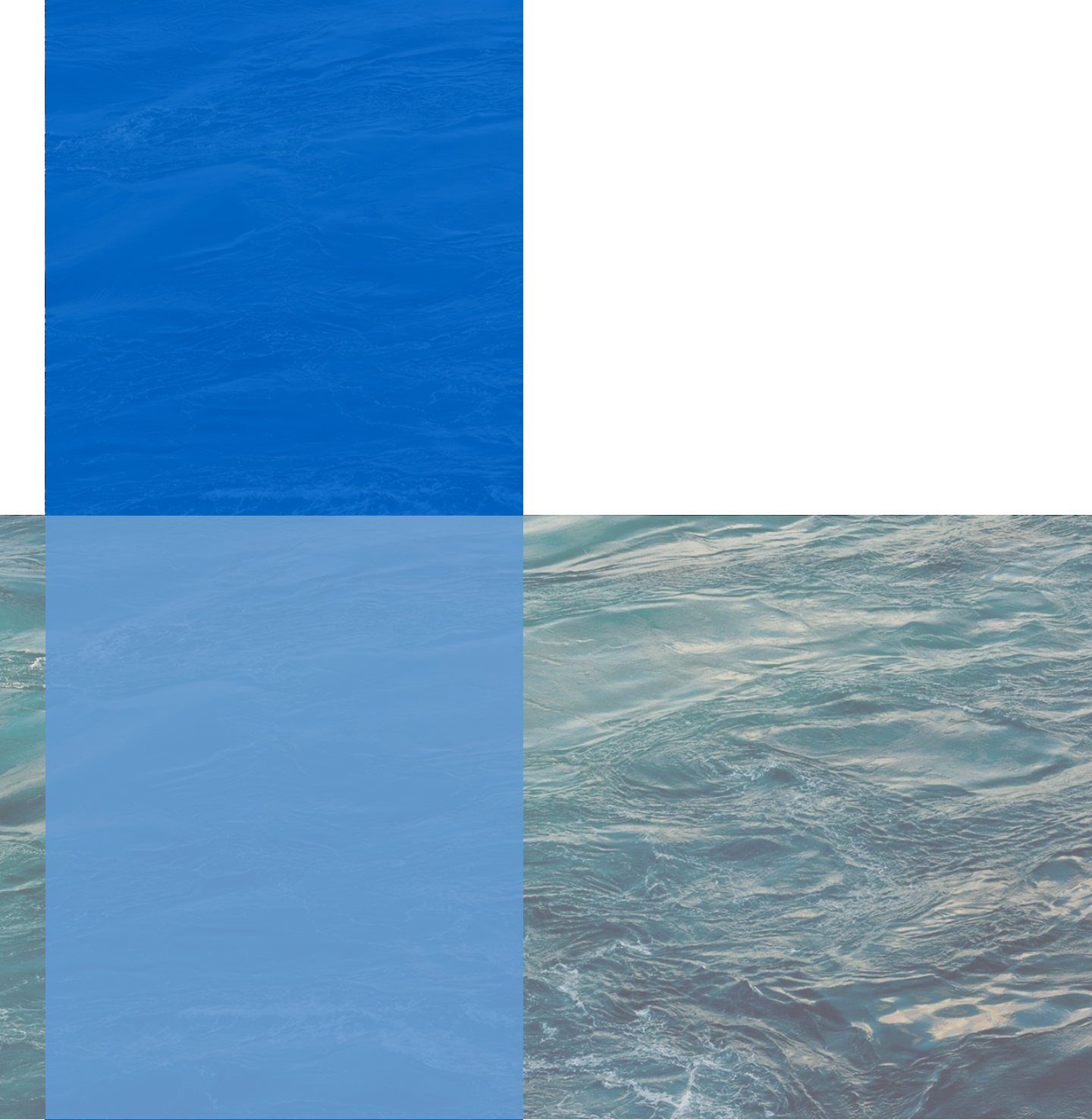
# ภาคการณืความสูงและทิศทางคลื่นทะเล

ภาคการณืความสูงคลื่นในช่วงวันที่ 25 ก.พ.-3 มี.ค. 62 กระแสลมตะวันออกเฉียงใต้และลมตะวันออกเฉียงใต้กำลังค่อนข้างแรง ส่งผลให้ในช่วงวันที่ 25-26 ก.พ. 62 คลื่นลมทะเลฟ้งอ่าวไทยและอันดามันมีกำลังค่อนข้างแรง โดยมีความสูงคลื่นประมาณ 1-1.5 เมตร หลังจากนั้นคลื่นลมอ่อนกำลังลง ทำให้คลื่นลมทั้งฟ้งทะเลอ่าวไทยและอันดามันจะมีคลื่นสูงประมาณ 1 เมตร จนถึงปลายสปีดห้า

การภาคการณืความสูงและทิศทางคลื่นทะเล ระหว่างวันที่ 25 ก.พ.- 3 มี.ค. 2562



ที่มา: สถานีสารสนเทศทรัพยากรน้ำและการเกษตร (องค์การมหาชน)  
ข้อมูลเพิ่มเติม: <http://www.thaiwater.net/v3/wrf/swan>



รู้น้ำ รู้อากาศ รู้ภัยพิบัติ

[www.thaiwater.net](http://www.thaiwater.net)

ThaiWater mobile application



คลังข้อมูลน้ำและภูมิอากาศแห่งชาติ  
National Hydroinformatics and Climate Data Center

โดย

สถาบันสารสนเทศทรัพยากรน้ำและการเกษตร (องค์การมหาชน)  
กระทรวงวิทยาศาสตร์และเทคโนโลยี

