

รู้น้ำ รู้อากาศ รู้ทันภัยพิบัติ

www.thaiwater.net

ThaiWater mobile application



คลังข้อมูลน้ำและภูมิอากาศแห่งชาติ
National Hydroinformatics and Climate Data Center

รู้น้ำรู้อากาศ

รายสัปดาห์
ประจำวันที่ 18 ก.พ. 2562



จัดทำโดย

สถาบันสารสนเทศทรัพยากรน้ำและการเกษตร (องค์การมหาชน)

กระทรวงวิทยาศาสตร์และเทคโนโลยี

สัปดาห์ที่ผ่านมา

สภาพอากาศ

4 ลักษณะ:กลุ่มเมฆจากภาพถ่ายดาวเทียม

5 แพนที่อากาศ

6 สถานการณ์ฝน

- เรดาร์ตรวจอากาศ
- สถานีตรวจอากาศ
- ปริมาณฝนทั้งสัปดาห์

9 สภาวะฝนที่ผิดปกติ

10 ความชื้นในอากาศ

สถานการณ์น้ำ

11 ความชื้นพื้นดิน

12 สถานการณ์น้ำในเขื่อน

- น้ำในเขื่อนขนาดใหญ่ทั่วประเทศ
- น้ำในเขื่อนพื้นที่ลุ่มน้ำเจ้าพระยา

15 ระดับน้ำในแม่น้ำสายหลัก

16 สถานการณ์น้ำทะเล

- อุณหภูมิพื้นผิวน้ำทะเล
- ความสูงและทิศทางคลื่นทะเล
- น้ำเค็มรุก

19 แพน/พล การเพาะปลูกพืชในช่วงฤดูแล้ง

คาดการณ์สัปดาห์หน้า

สภาพอากาศ

20 คาดการณ์ฝน 7 วันข้างหน้า

สถานการณ์น้ำ

21 คาดการณ์ระดับน้ำในแม่น้ำเจ้าพระยา

22 คาดการณ์ความสูงและทิศทางคลื่นทะเล

สถานการณ์ปัจจุบัน

สภาพอากาศ : สัปดาห์นี้บริเวณความกดอากาศสูงยังคงแผ่เป็นคลื่นลงมาปกคลุมประเทศไทยตอนบน หลังจากนั้นในวันที่ 14 ก.พ. 62 บริเวณความกดอากาศสูงเริ่มอ่อนกำลังลง ส่วนกระแสลมใต้และลมตะวันออกเฉียงใต้ยังคงพัดปกคลุมภาคกลางตอนล่างและภาคตะวันออกเฉียงใต้ตอนบน และเลื่อนขึ้นมาปกคลุมบริเวณภาคเหนือตอนบนในช่วงปลายสัปดาห์ ส่งผลให้ประเทศไทยตอนบนมีฝนตกหนักบางแห่ง สำหรับกระแสลมตะวันออกเฉียงใต้มีกำลังแรงขึ้นในช่วงต้นสัปดาห์ ส่งผลให้ภาคใต้มีฝนตกเพิ่มขึ้นในช่วงเวลาดังกล่าว ทั้งนี้ปริมาณฝนสะสม 7 วัน ที่วัดได้จากระบบโทรมาตรของสถาบันสารสนเทศทรัพยากรน้ำและการเกษตรสูงสุด 3 อันดับแรก ได้แก่ จังหวัดเลย 89 มิลลิเมตร พิษณุโลก 86 มิลลิเมตร และนครสวรรค์ 81 มิลลิเมตร

น้ำในเขื่อน : ปัจจุบันเขื่อนขนาดใหญ่ทั้ง 35 แห่งทั่วประเทศ มีปริมาณน้ำกักเก็บรวมกันทั้งสิ้น 49,288 ล้านลูกบาศก์เมตร คิดเป็น 69% ของความจุ สถานการณ์อยู่ในเกณฑ์น้ำปานกลาง โดยเป็นปริมาณน้ำใช้การได้จริง 25,746 ล้านลูกบาศก์เมตร ซึ่งเขื่อนที่มีปริมาณน้ำกักเก็บ มากกว่า 80-100% มี 3 เขื่อน ได้แก่ เขื่อนแม่จัด (92%) เขื่อนก๊วกอหมา (87%) เขื่อนศรีนครินทร์ (88%) ส่วนเขื่อนที่มีน้ำน้อยวิกฤต มี ได้แก่ เขื่อนอุบลรัตน์ (29%) เขื่อนกระเสียว (23%) และเขื่อนทับเสลา (25%)

น้ำในแม่น้ำลำคลอง : ประเทศไทยตอนบนยังคงมีระดับน้ำลดลงต่อเนื่อง โดยระดับน้ำในลำน้ำสายหลักบริเวณภาคเหนือมีระดับน้ำปานกลางถึงน้ำน้อย และมีระดับน้ำน้อยวิกฤตในลำน้ำสาขา ภาคตะวันออกเฉียงเหนือโดยส่วนใหญ่มีระดับน้ำปานกลางถึงน้ำน้อย ภาคตะวันออกมีระดับน้ำปานกลาง ภาคใต้มีระดับน้ำปานกลางถึงน้ำมาก ส่วนภาคกลางมีระดับน้ำปานกลางถึงน้ำมากและยังคงมีน้ำล้นตลิ่งในลุ่มต่ำปากแม่น้ำในช่วงน้ำทะเลหนุนสูง ได้แก่ บริเวณคลองสนามชัย ตำบลพันท้ายนรสิงห์ อำเภอเมืองสมุทรสาคร จังหวัดสมุทรสาคร

คาดการณ์

คาดการณ์ฝน : ช่วงวันที่ 18-20 ก.พ. 62 บริเวณความกดอากาศสูงอ่อนกำลังลง ส่วนกระแสลมตะวันตกในระดับลมชั้นบน (ระดับ 5.5 กม.) ยังคงพัดปกคลุมประเทศไทยตอนบนในช่วงวันที่ 18 ก.พ. 62 ส่งผลให้ประเทศไทยตอนบนจะยังคงมีฝนฟ้าคะนองและลมกระโชกแรงเกิดขึ้น จากนั้นกระแสลมตะวันตกในระดับลมชั้นบน จะเลื่อนขึ้นไปจากประเทศไทยตอนบน ส่งผลให้ประเทศไทยตอนบนมีฝนลดลง บริเวณความกดอากาศสูงจะมีกำลังแรงขึ้นและจะเริ่มแผ่เป็นคลื่นผ่านทะเลจีนใต้ลงมาปกคลุมประเทศไทยตอนบนในช่วงวันที่ 20 ก.พ. 62 ทำให้กระแสลมตะวันออกเฉียงใต้มีกำลังแรงขึ้น ส่งผลให้ภาคใต้มีฝนเพิ่มขึ้น ส่วนช่วงวันที่ 21-24 ก.พ. 62 บริเวณความกดอากาศสูงมีกำลังแรงขึ้นและจะแผ่เป็นคลื่นผ่านทะเลจีนใต้ลงมาปกคลุมประเทศไทยตอนบนในช่วงวันที่ 21-22 ก.พ. 62 จากนั้นจะอ่อนกำลังลง ทำให้ลมใต้และลมตะวันออกเฉียงใต้มีกำลังอ่อนลงรวมทั้งอาจเกิดกระแสลมพัดลงในช่วงเช้าตรู่ ส่วนกระแสลมตะวันออกเฉียงใต้พัดปกคลุมอ่าวไทยและภาคใต้มีกำลังปานกลาง ส่งผลให้ภาคใต้ยังคงมีฝนไปถึงช่วงวันที่ 22 ก.พ. 62 จากนั้นฝนจะลดลง

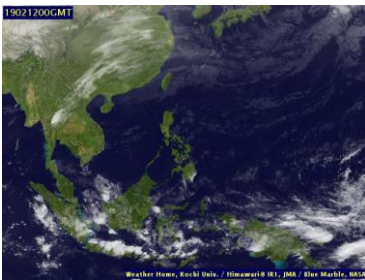
คาดการณ์ระดับน้ำในแม่น้ำเจ้าพระยา : จากการคาดการณ์สถานการณ์น้ำขึ้น-น้ำลงบริเวณอ่าวไทย โดยกรมอุทกศาสตร์กองทัพเรือ คาดว่าวันที่ 19 ก.พ. 62 บริเวณสถานีกองบัญชาการกองทัพเรือน้ำลงต่ำสุดเวลา 01.23 น. ต่ำกว่าระดับน้ำทะเลปานกลาง 0.84 เมตร และน้ำขึ้นสูงสุดเวลา 08.41 น. สูงกว่าระดับน้ำทะเลปานกลาง 1.28 เมตร ส่วนบริเวณบ่อพระจุลจอมเกล้าน้ำลงต่ำสุดเวลา 12.29 น. ต่ำกว่าระดับน้ำทะเลปานกลาง 0.76 เมตร และน้ำขึ้นสูงสุดเวลา 06.40 น. สูงกว่าระดับน้ำทะเลปานกลาง 1.78 เมตร

คาดการณ์คลื่น : คาดว่าในช่วงวันที่ 18-24 ก.พ. 62 กระแสลมตะวันออกเฉียงใต้พัดปกคลุมอ่าวไทยและภาคใต้จะมีกำลังอ่อนลง ส่งผลให้คลื่นลมในอ่าวไทยมีกำลังอ่อนลง โดยจะมีคลื่นสูงประมาณ 1 เมตร

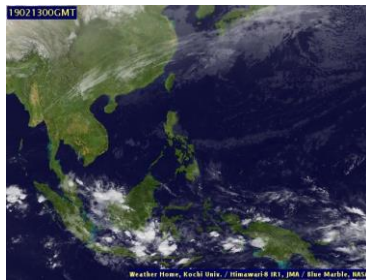
ลักษณะกลุ่มเมฆจากภาพถ่ายดาวเทียม

สปีดาร์นี้ประเทศไทยมีกลุ่มเมฆปกคลุมเบาบางเกือบตลอดทั้งสปีดาร์ บริเวณภาคเหนือตอนบนมีกลุ่มเมฆปกคลุมเบาบางในช่วงวันที่ 12 และ 16 ก.พ. 62 ภาคตะวันออกเฉียงเหนือตอนบนมีกลุ่มเมฆปกคลุมในวันที่ 17 ก.พ. 62 ส่วนภาคใต้ตอนล่างมีกลุ่มเมฆปกคลุมในช่วงวันที่ 13 ก.พ. 62 และ 16-18 ก.พ. 62

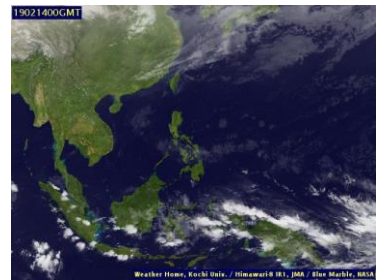
12 ก.พ. 62 07:00 น.



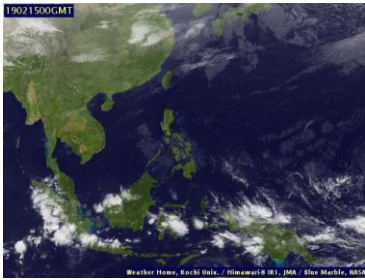
13 ก.พ. 62 07:00 น.



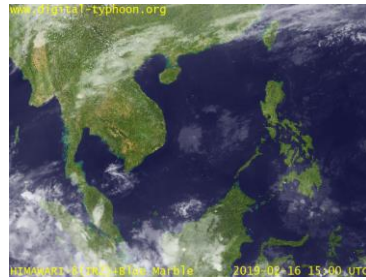
14 ก.พ. 62 07:00 น.



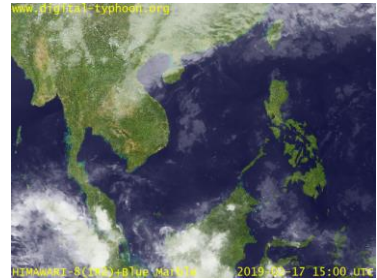
15 ก.พ. 62 07:00 น.



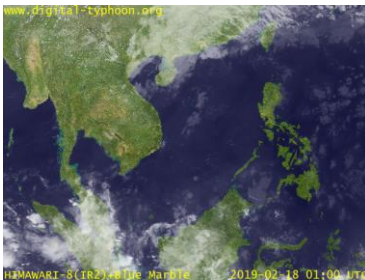
16 ก.พ. 62 22:00 น.



17 ก.พ. 62 22:00 น.



18 ก.พ. 62 08:00 น.



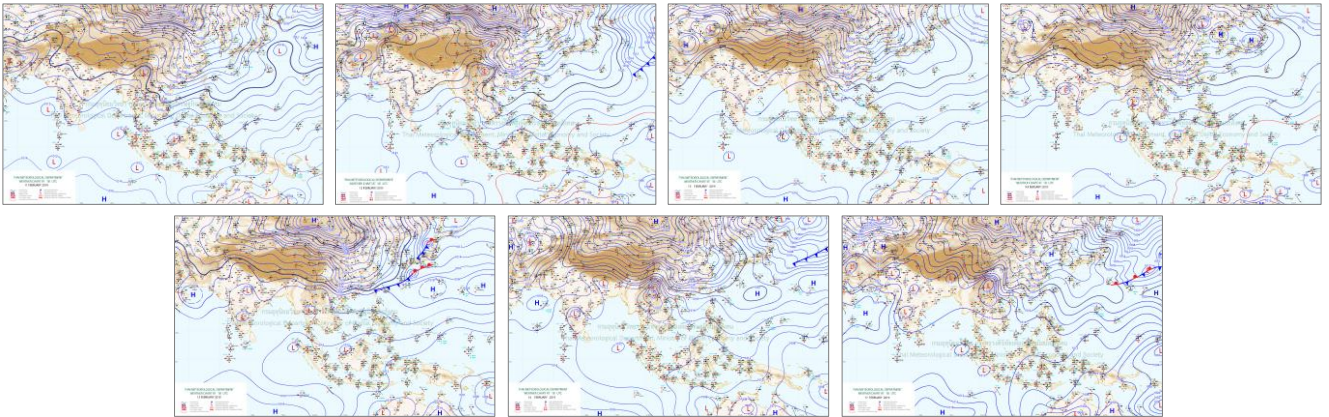
ที่มา: ภาพถ่ายจากดาวเทียม Himawari-8 จัดทำโดย Kochi University.

ข้อมูลเพิ่มเติม: <http://tiwrm.haii.or.th/TyphoonTracking/Goes9.php>

แผนที่อากาศ

สปีดาร์นี้บริเวณความกดอากาศสูงยังคงแผ่เป็นคลื่นลงมาปกคลุมประเทศไทยตอนบน หลังจากนั้นในวันที่ 14 ก.พ. 62 บริเวณความกดอากาศสูงเริ่มอ่อนกำลังลง ส่วนกระแสลมใต้และลมตะวันออกเฉียงใต้ยังคงพัดปกคลุมภาคกลางตอนล่างและภาคตะวันออกในช่วงต้นสปีดาร์ และเลื่อนขึ้นมาปกคลุมบริเวณภาคเหนือตอนบนในช่วงปลายสปีดาร์ ส่งผลให้ประเทศไทยตอนบนมีฝนตกหนักบางแห่ง สำหรับกระแสลมตะวันออกที่พัดปกคลุมอ่าวไทยและภาคใต้มีกำลังแรงขึ้นในช่วงต้นสปีดาร์ ส่งผลให้ภาคใต้มีฝนตกเพิ่มขึ้นในช่วงเวลาดังกล่าว

ภาพแผนที่อากาศ ในช่วงวันที่ 12 ก.พ. 2562 ถึง วันที่ 18 ก.พ. 2562



ที่มา: กรมอุตุนิยมวิทยา

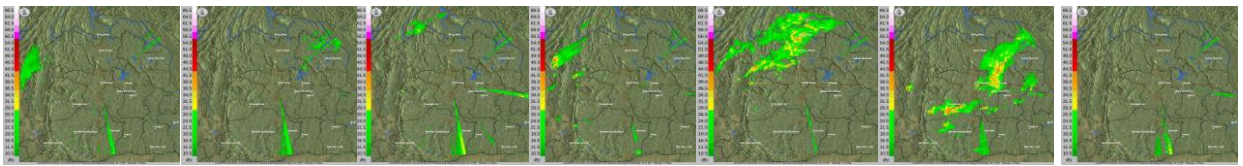
ข้อมูลเพิ่มเติม: http://www.thaiwater.net/TyphoonTracking/wc.php?imgwc=lastest_wc.jpg

สถานการณ์ฝนจากภาพเรดาร์ตรวจอากาศ

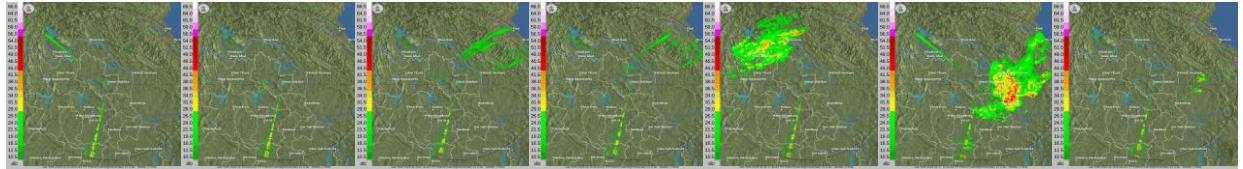
เครือข่ายภาพเรดาร์ตรวจวัดปริมาณฝนของกรมฝนหลวงและการบินเกษตรและกรมอุตุนิยมวิทยา ได้แก่ เรดาร์ขอนแก่น เรดาร์สกลนคร เรดาร์พิษณุโลก เรดาร์อุบลราชธานี และเรดาร์สมุทรสงคราม ตรวจพบกลุ่มฝนตกหนักถึงหนักมาก ในหลายพื้นที่ของประเทศไทยตอนบน โดยภาคเหนือตรวจพบกลุ่มฝนตกหนักถึงหนักมาก ในช่วงวันที่ 12-17 ก.พ. 62 ส่วนภาคตะวันออกเฉียงเหนือพบกลุ่มฝนตกหนัก ในช่วงวันที่ 16-17 ก.พ. 62 โดยเฉพาะบริเวณจังหวัดบึงพลาญและประจวบคีรีขันธ์ สำหรับภาคกลางและภาคตะวันออกตรวจพบกลุ่มฝนตกกระจายตัวเล็กน้อยในช่วงวันที่ 14-16 ก.พ. 62

ภาพเรดาร์ตรวจอากาศ ในช่วงวันที่ 12 ก.พ. 2562 ถึง วันที่ 18 ก.พ. 2562

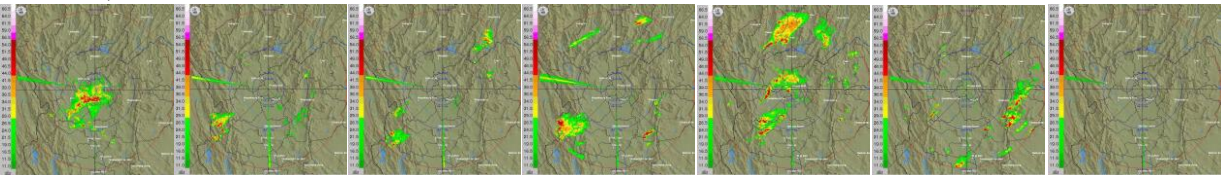
เรดาร์ขอนแก่น



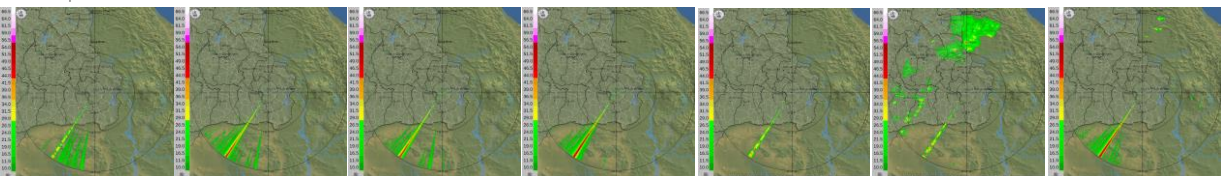
เรดาร์สกลนคร



เรดาร์พิษณุโลก



เรดาร์อุบลราชธานี



เรดาร์สมุทรสงคราม

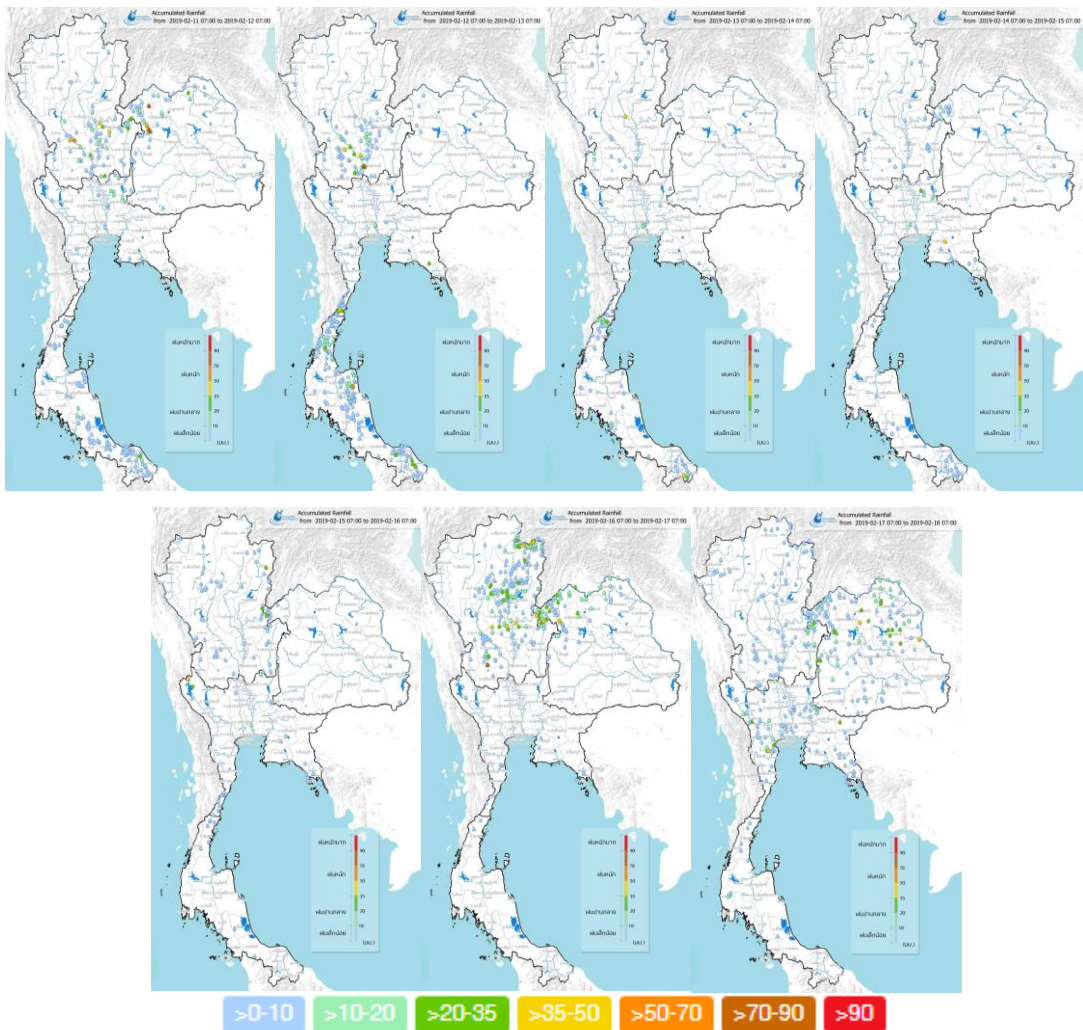


ที่มา: กรมอุตุนิยมวิทยา กรมฝนหลวงและการบินเกษตร และสำนักการระบายน้ำกรุงเทพมหานคร
ข้อมูลเพิ่มเติม: http://www.thaiwater.net/DATA/REPORT/php/radar/show_skaradar.php

ปริมาณฝนรายวันจากสถานีตรวจอากาศ

สปีดาร์นี้ตอนบนของประเทศมีฝนตกเล็กน้อยถึงปานกลางกระจายตัวอยู่หลายบริเวณ และมีฝนตกหนักถึงหนักมากในบางพื้นที่ โดยเฉพาะบริเวณจังหวัดมุกดาหาร เลย ขอนแก่น อุดรดิตถ์ บำนาจเพชฌบูรณ์ สุโขทัย กำแพงเพชร พิษณุโลก นครสวรรค์ นครปฐม กาญจนบุรี และชลบุรี ในช่วงวันที่ 11-12 ก.พ. 62 และ 16-17 ก.พ. 62 ส่วนภาคใต้มีฝนเพิ่มขึ้นและมีฝนตกหนักบางแห่งบริเวณจังหวัดเพชรบุรี ประจวบคีรีขันธ์ และนครศรีธรรมราช ในช่วงวันที่ 11-13 ก.พ. 62

ปริมาณฝนสะสมรายวัน ในช่วงวันที่ 11 ก.พ. 2562 ถึง วันที่ 17 ก.พ. 2562

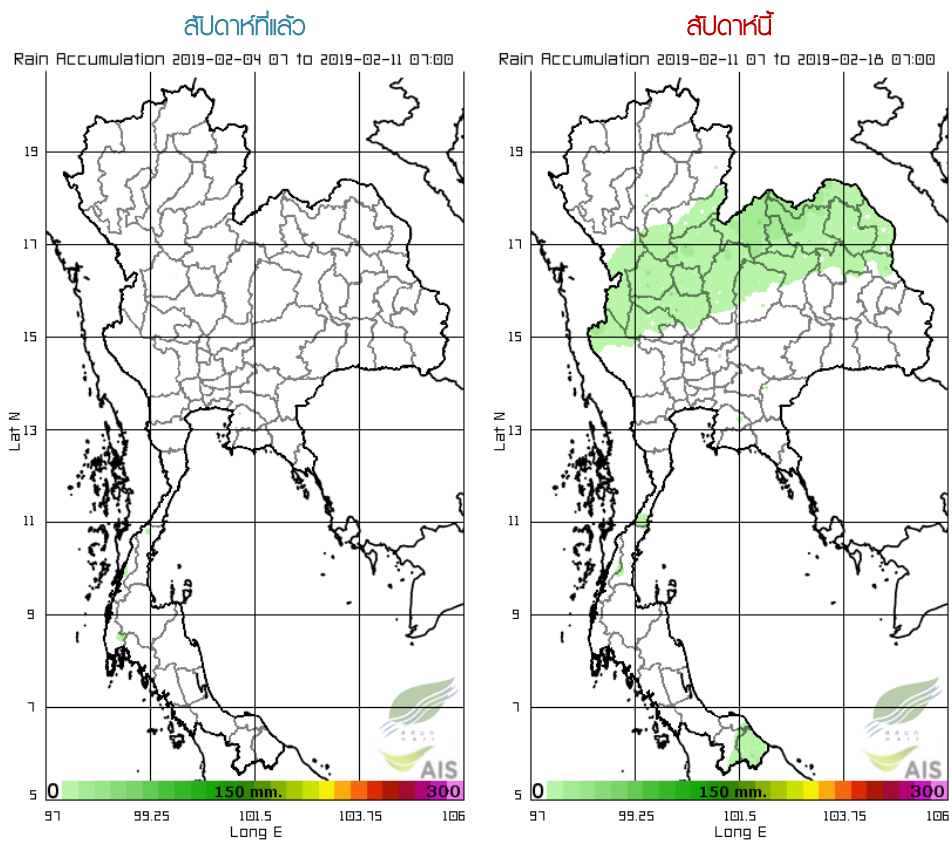


ที่มา: คลังข้อมูลน้ำแลภูมิอากาศแห่งชาติ

ข้อมูลเพิ่มเติม: <http://www.nhc.in.th/product/latest/img/rain24.jpg>

ปริมาณฝนทั้งสัปดาห์

สัปดาห์นี้ประเทศไทยมีฝนตกเพิ่มขึ้นจากสัปดาห์ที่ผ่านม โดยเฉพาะบริเวณตอนบนของภาคกลางและภาคตะวันออกเฉียงเหนือ รวมถึงบางบริเวณของภาคใต้ โดยเฉพาะบริเวณจังหวัดประจวบคีรีขันธ์และนราธิวาส ทั้งนี้ปริมาณฝนสะสม 7 วัน ที่วัดได้จากระบบโทรมาตรของสถาบันสารสนเทศทรัพยากรน้ำและการเกษตรสูงสุด 3 อันดับแรก ได้แก่ จังหวัดเลย 89 มิลลิเมตร พิษณุโลก 86 มิลลิเมตร และนครสวรรค์ 81 มิลลิเมตร



ที่มา: สถาบันสารสนเทศทรัพยากรน้ำและการเกษตร (องค์การมหาชน)

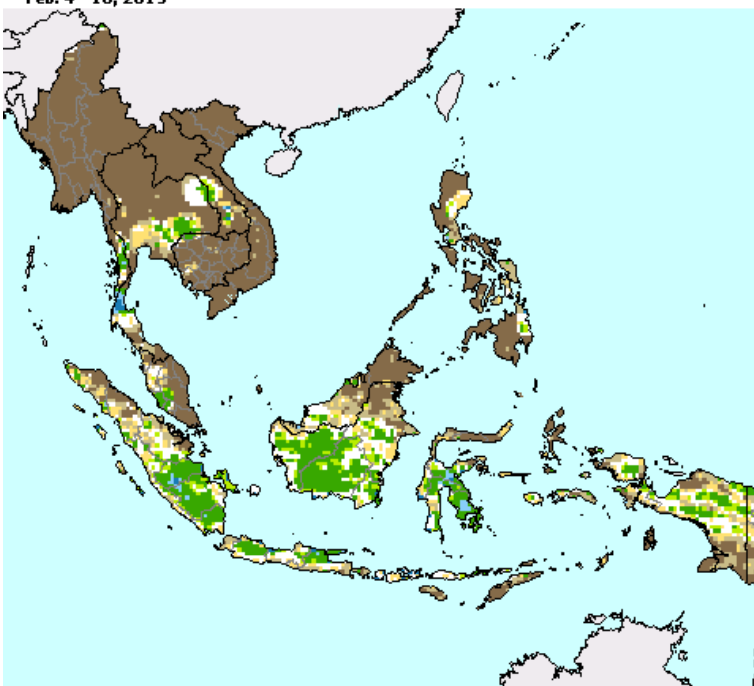
ข้อมูลเพิ่มเติม: http://www.thaiwater.net/DATA/site/content/fs_show_top7.html?type=rain_acc&sort_type=max

สถานะฝนที่ผิดปกติ

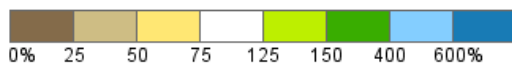
(ในช่วงวันที่ 4-10 กุมภาพันธ์ 2562)

- ภาคเหนือ มีฝนต่ำกว่าเกณฑ์ปกติมาก
- ภาคตะวันออกเฉียงเหนือ มีฝนต่ำกว่าเกณฑ์ปกติมาก ยกเว้นบางบริเวณของตอนล่างของภาค และบริเวณจังหวัดหนองคาย สกลนคร นครพนม อุดรธานี และกาฬสินธุ์ ที่มีฝนใกล้เคียงเกณฑ์ปกติ
- ภาคกลาง ตอนบนของภาคมีฝนต่ำกว่าเกณฑ์ปกติมาก ส่วนตอนล่างของภาคมีฝนใกล้เคียงเกณฑ์ปกติ
- ภาคตะวันออก มีฝนใกล้เคียงเกณฑ์ปกติมาก ยกเว้นตอนล่างของภาคที่มีฝนต่ำกว่าเกณฑ์ปกติ
- ภาคใต้ ตอนบนของภาคมีฝนสูงกว่าเกณฑ์ปกติถึงสูงกว่าเกณฑ์ปกติมาก ส่วนตอนกลางของภาคมีฝนใกล้เคียงเกณฑ์ปกติ และตอนล่างของภาคมีฝนต่ำกว่าเกณฑ์ปกติมาก
- กรุงเทพฯและปริมณฑล มีปริมาณฝนใกล้เคียงเกณฑ์ปกติ

Percent of Normal Precipitation (USAF 557th WW)
Feb. 4 - 10, 2019



> 600 สูงกว่าเกณฑ์ปกติมาก
 400-600 สูงกว่าเกณฑ์ปกติ
 150-400 สูงกว่าเกณฑ์ปกติเล็กน้อย
 75-150 ใกล้เคียงเกณฑ์ปกติ
 50-75 ต่ำกว่าเกณฑ์ปกติ
 <= 50 ต่ำกว่าเกณฑ์ปกติมาก



USDA Foreign Agricultural Service
 Office of Global Analysis
 International Production Assessment Division

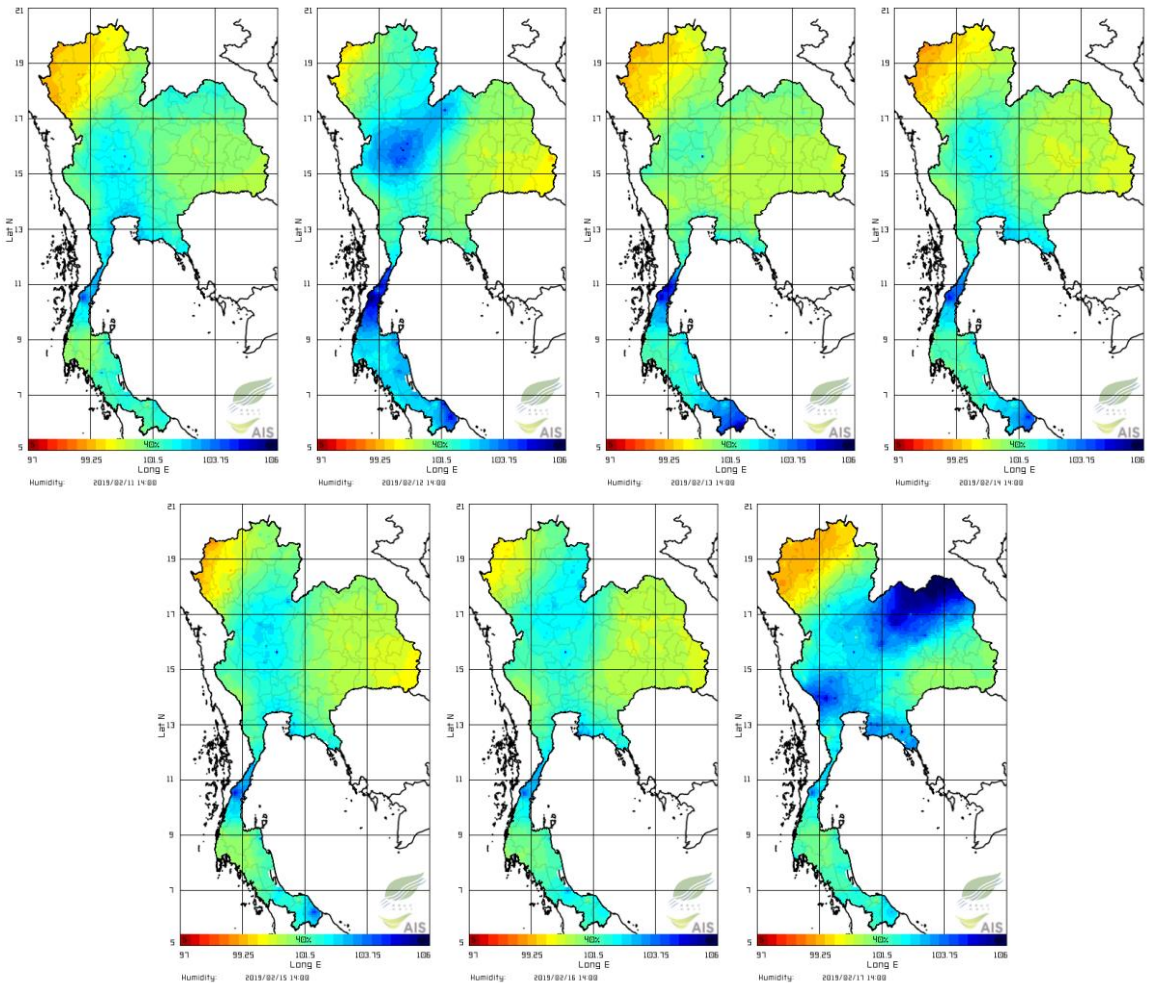
Source: United States Air Force
 557th Weather Wing
<http://www.557weatherwing.af.mil/>

ที่มา: USDA (United States Department of Agriculture)

ความชื้นในอากาศ

แผนภาพแสดงการกระจายตัวของความชื้นในอากาศสะสมช่วงเวลา 14.00 น. ระหว่างวันที่ 28 ม.ค.-3 ก.พ. 62 พบว่า ภาคใต้ของประเทศไทยมีความชื้นในอากาศสูงตลอดทั้งสปีดาร์ โดยเฉพาะในช่วงวันที่ 31 ม.ค. - 3 ก.พ. 62 บริเวณจังหวัดประจวบคีรีขันธ์ สงขลา ปัตตานี นราธิวาส และยะลาที่มีความชื้นในอากาศเพิ่มสูงขึ้นอย่างต่อเนื่อง เนื่องจากได้รับอิทธิพลจากได้รับอิทธิพลจากลมตะวันออกเฉียงเหนือและลมตะวันออกเฉียงที่พัดปกคลุมอ่าวไทยและภาคใต้มีกำลังแรงขึ้น ประกอบกับหย่อมความกดอากาศต่ำเคลื่อนตัวเข้ามาปกคลุมชายฝั่งประเทศมาเลเซียตอนล่าง ทำให้เกิดลมพัดสอบบริเวณภาคใต้ตอนล่าง ส่งผลให้ภาคใต้มีฝนตกเพิ่มขึ้นและมีฝนตกหนักในบางแห่ง ส่วนบริเวณตอนบนของประเทศไทยมีความชื้นค่อนข้างต่ำตลอดทั้งสปีดาร์ โดยเฉพาะในช่วงวันที่ 31 ม.ค. 62 และ 3 ก.พ. 62 บริเวณภาคเหนือตอนบน และตอนบนของภาคตะวันออกเฉียงเหนือที่ความชื้นในอากาศต่ำลงอย่างมาก

ความชื้นในอากาศ ในช่วงวันที่ 11 ก.พ. 2562 ถึง วันที่ 17 ก.พ. 2562



ที่มา: สถาบันสารสนเทศทรัพยากรน้ำและการเกษตร (องค์การมหาชน)

ข้อมูลเพิ่มเติม: http://www.thaiwater.net/DATA/REPORT/php/radar/show_templmg.php

ความชื้นผิวดิน

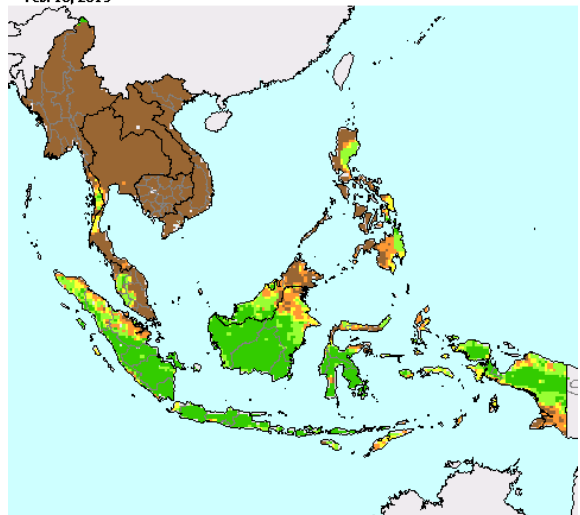
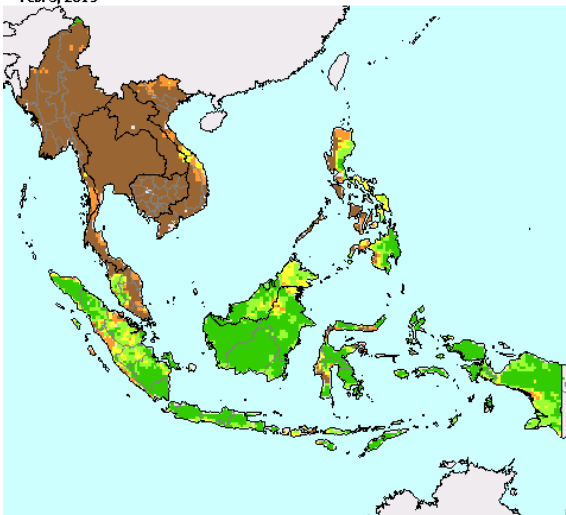
วันที่ 10 ก.พ. 62 ความชื้นผิวดินของประเทศไทยใกล้เคียงกับสปีดาร์ที่ผ่านมา ยกเว้นในบางพื้นที่ของภาคใต้ตอนบนที่มีความชื้นผิวดินสูงกว่าสปีดาร์ที่ผ่านมาเพียงเล็กน้อย

วันที่ 3 ก.พ. 62

วันที่ 10 ก.พ. 62

Surface Soil Moisture (USAF 557th WW)
Feb. 3, 2019

Surface Soil Moisture (USAF 557th WW)
Feb. 10, 2019



0 (mm) 5 10 15 20 25.4 (mm)

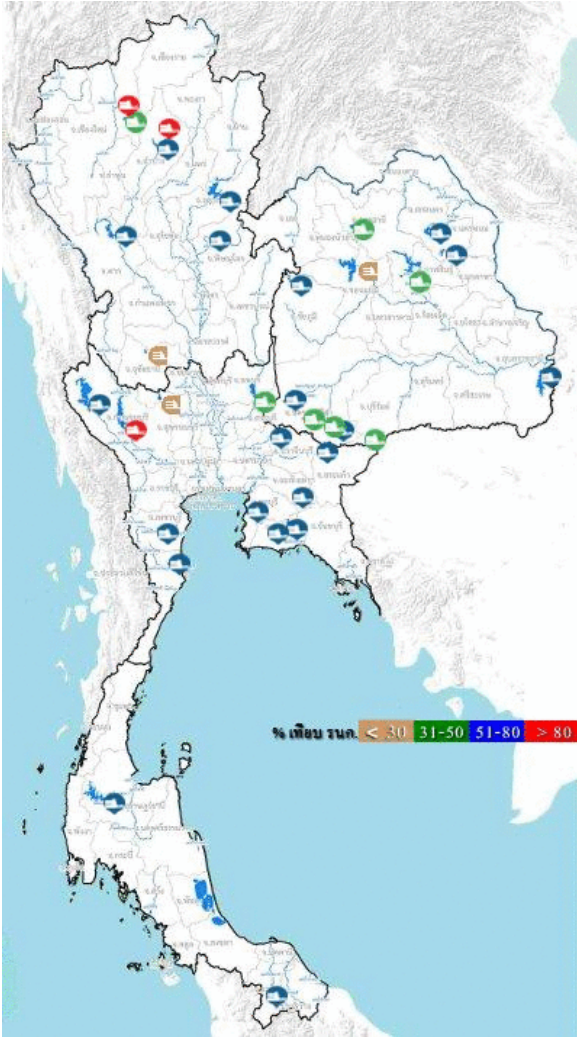
0 (mm) 5 10 15 20 25.4 (mm)

USDA Foreign Agricultural Service
Office of Global Analysis
International Production Assessment Division

USDA Foreign Agricultural Service
Office of Global Analysis
International Production Assessment Division

ที่มา: USDA (United States Department of Agriculture)
ข้อมูลเพิ่มเติม: <<https://ipad.fas.usda.gov/cropeplorer/imageview.aspx?regionid=seasia>>

สถานการณ์น้ำในเขื่อนขนาดใหญ่ทั่วประเทศ



ปัจจุบันเขื่อนขนาดใหญ่ทั้ง 35 แห่ง ทั่วประเทศ มีปริมาณน้ำกักเก็บรวมกันทั้งสิ้น 49,288 ล้านลูกบาศก์เมตร คิดเป็น 69% ของความจุสถานการณ์อยู่ในเกณฑ์น้ำปานกลาง โดยเป็นปริมาณน้ำใช้การได้จริง 25,746 ล้านลูกบาศก์เมตร ซึ่งเขื่อนที่มีปริมาณน้ำกักเก็บ มากกว่า 80-100% มี 3 เขื่อน ได้แก่ เขื่อนแม่จัด (92%) เขื่อนทิวคอบหมา (87%) เขื่อนศรีนครินทร์ (88%) ส่วนเขื่อนที่มีน้ำน้อยวิกฤต มี ได้แก่ เขื่อนอุบลรัตน์ (29%) เขื่อนกระเสียว (23%) และเขื่อนทับเสลา (25%)

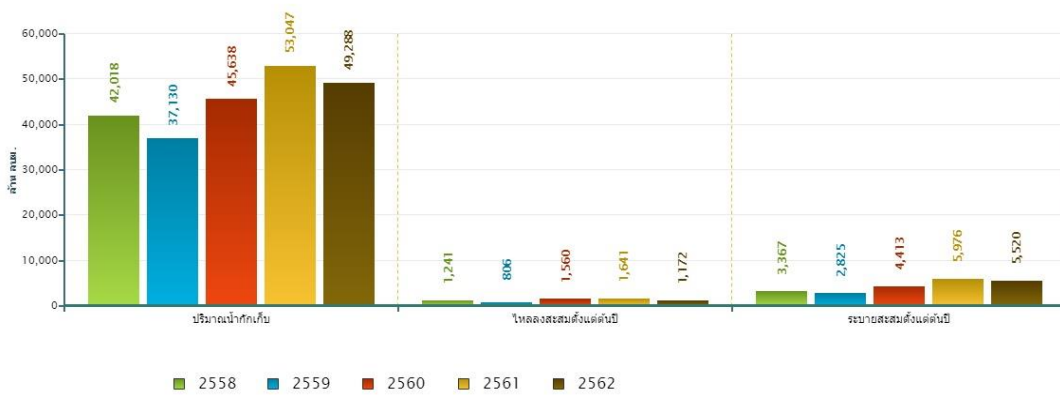
ที่มา: คลังข้อมูลน้ำและภูมิอากาศแห่งชาติ

ข้อมูลเพิ่มเติม : <http://watersituation.thaiwater.net/v1/public/report/dam>

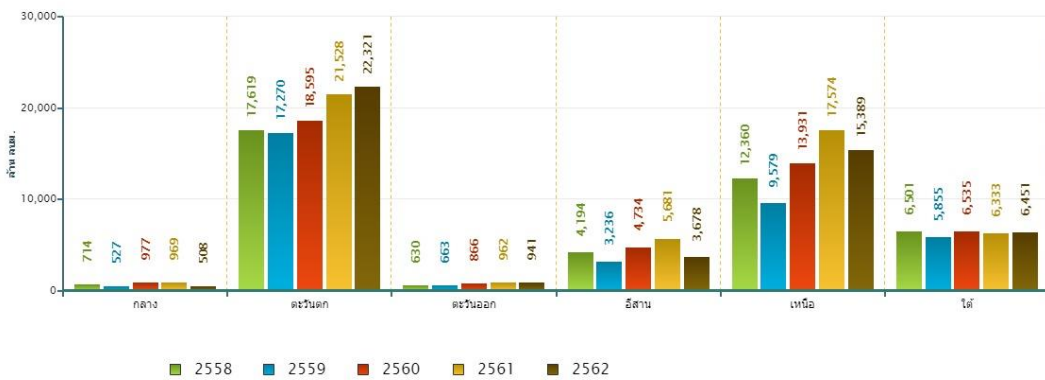
สถานการณ์น้ำในเขื่อนขนาดใหญ่ทั่วประเทศ

ณ วันที่ 18 ก.พ. 62 ปริมาณน้ำกักเก็บในเขื่อนขนาดใหญ่ทั้ง 35 แห่งทั่วประเทศ มีอยู่ 49,288 ล้านลูกบาศก์เมตร ซึ่งเมื่อเปรียบเทียบกับข้อมูลย้อนหลังตั้งแต่ปี 2558-2562 พบว่าปี 2562 ภาคตะวันตกมีปริมาณน้ำกักเก็บมากที่สุด ส่วนภาคกลางมีปริมาณน้ำกักเก็บรองจากปี 2559 ภาคตะวันออกเฉียงเหนือและภาคใต้มีปริมาณน้ำกักเก็บรองจากปี 2558 ส่วนภาคตะวันออกเฉียงเหนือมีปริมาณน้ำกักเก็บรองจากปี 2561 ปริมาณน้ำไหลลงอ่างฯ สะสมตั้งแต่ต้นปีมีปริมาณ 1,172 ล้านลูกบาศก์เมตร ซึ่งเป็นปริมาณน้ำไหลลงอ่างฯ สะสม รองจากปี 2558 และปริมาณน้ำระบายสะสมตั้งแต่ต้นปี มีปริมาณ 5,520 ล้านลูกบาศก์เมตร ซึ่งเป็นปริมาณน้ำระบายสะสมสูงเป็นอันดับที่ 2 รองจากปี 2561

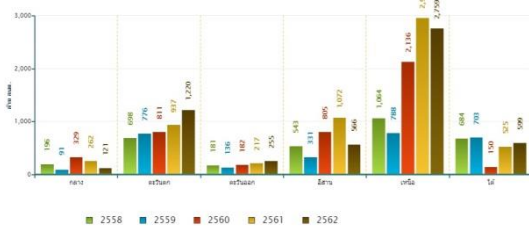
สถานการณ์น้ำอ่างเก็บน้ำขนาดใหญ่ วันที่ 18 กุมภาพันธ์



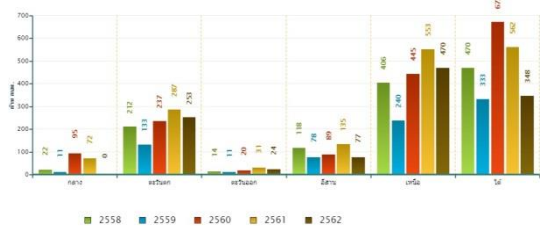
ปริมาณเก็บกักรายภาค วันที่ 18 กุมภาพันธ์



ปริมาณน้ำระบายสะสมตั้งแต่ต้นปีรายภาค วันที่ 18 กุมภาพันธ์



ปริมาณน้ำไหลลงอ่างสะสมตั้งแต่ต้นปีรายภาค วันที่ 18 กุมภาพันธ์

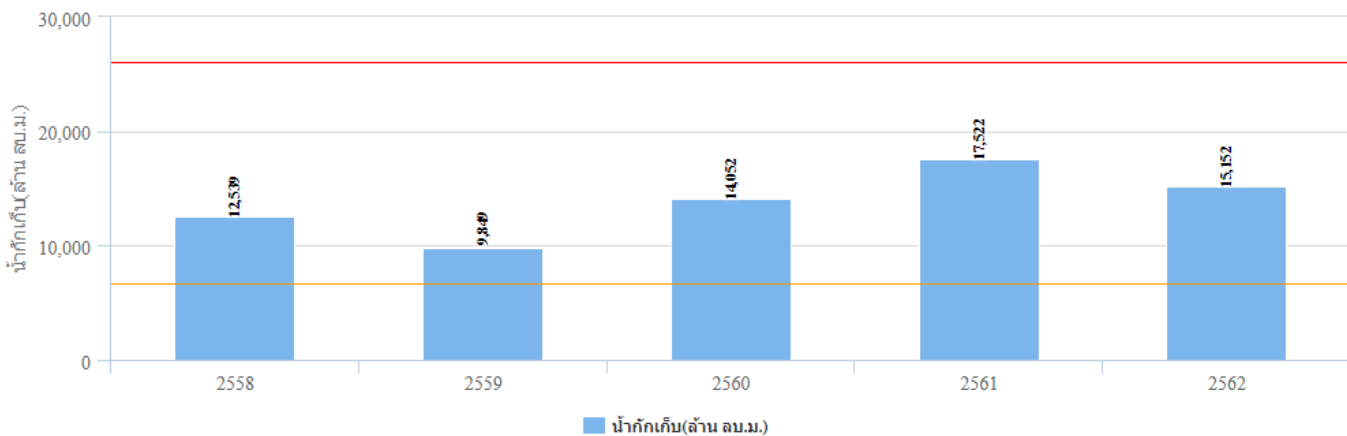


ที่มา : คลังข้อมูลน้ำแลภูมิอากาศแห่งชาติ

สถานการณ์น้ำในเขื่อนพื้นที่ลุ่มน้ำเจ้าพระยา

วันที่ 18 ก.พ. 62 เขื่อนขนาดใหญ่ทั้ง 4 เขื่อนหลักในลุ่มน้ำเจ้าพระยา มีปริมาณน้ำกักเก็บรวมกัน 15,152 ล้านลูกบาศก์เมตร เป็นปริมาณน้ำใช้การได้ 8,456 ล้านลูกบาศก์เมตร ซึ่งเป็นปริมาณน้ำกักเก็บที่คาดว่าจะเพียงพอสำหรับใช้อุปโภคบริโภค การเกษตร และรักษาระบบนิเวศ ในช่วงฤดูแล้งปี 2561/2562

ปริมาณน้ำกักเก็บ
เขื่อนสิริกิติ์ เขื่อนป่าสักฯ เขื่อนแควน้อย เขื่อนภูมิพล
วันที่ 18 เดือน ก.พ.

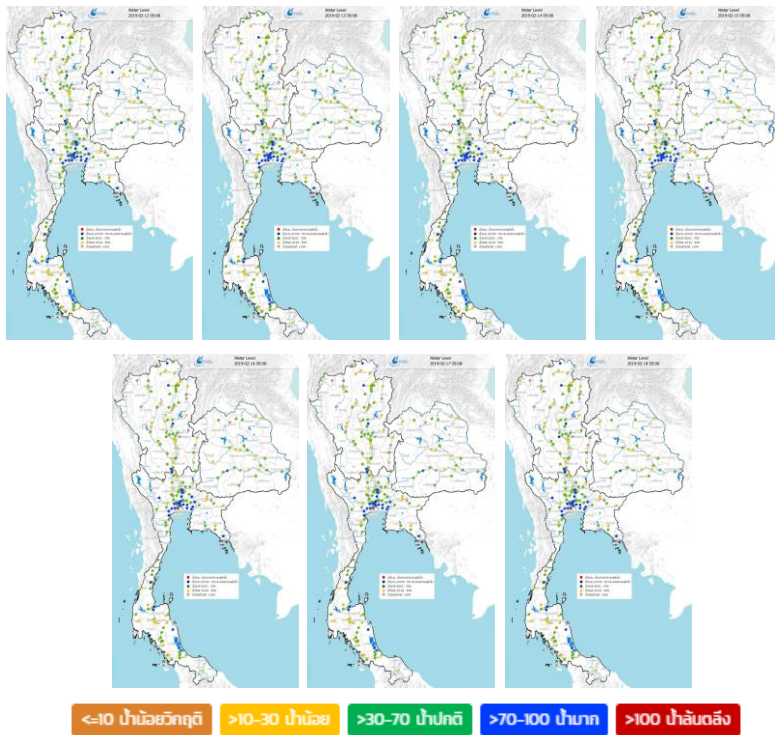


ที่มา : คลังข้อมูลน้ำและภูมิอากาศแห่งชาติ

ระดับน้ำในแม่น้ำสายหลัก

ประเทศไทยตอนบนยังคงมีระดับน้ำลดลงต่อเนื่อง โดยระดับน้ำในลำน้ำสายหลักบริเวณภาคเหนือมีระดับน้ำปานกลางถึงน้ำน้อย และมีระดับน้ำน้อยวิกฤตในลำน้ำสาขา ภาคตะวันออกเฉียงเหนือโดยส่วนใหญ่มีระดับน้ำปานกลางถึงน้ำน้อย ภาคตะวันออกมีระดับน้ำปานกลาง ภาคใต้มีระดับน้ำปานกลางถึงน้ำมาก ส่วนภาคกลางมีระดับน้ำปานกลางถึงน้ำมาก และยังคงมีน้ำล้นตลิ่งในที่ลุ่มต่ำปากแม่น้ำในช่วงน้ำทะเลหนุนสูง ได้แก่ บริเวณคลองสนามชัย ตำบลพันท้ายนรสิงห์ อำเภอเมืองสมุทรสาคร จังหวัดสมุทรสาคร

ระดับน้ำในแม่น้ำสายหลัก ในช่วงวันที่ 12 ก.พ. 2562 ถึง วันที่ 18 ก.พ. 2562



ที่มา: คลังข้อมูลน้ำและภูมิอากาศแห่งชาติ

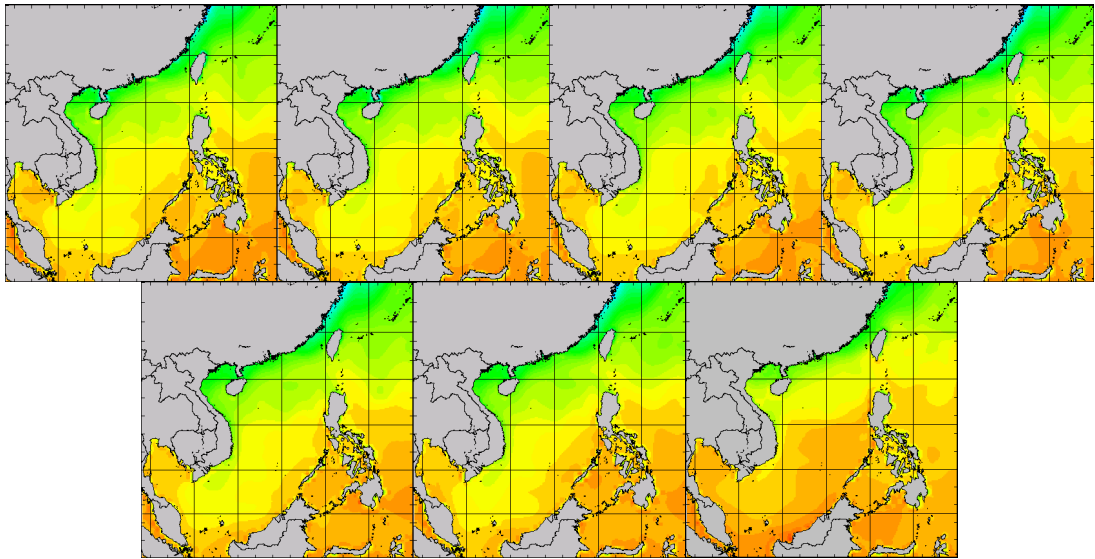
ข้อมูลเพิ่มเติม: http://www.nhc.in.th/product/history/map/water_level

อุณหภูมิผิวน้ำทะเล

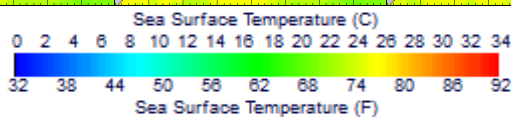
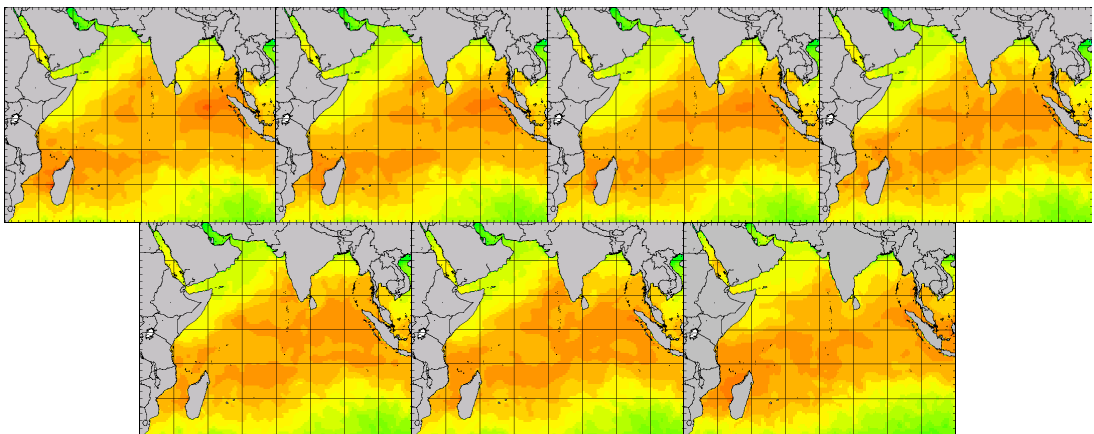
อุณหภูมิผิวน้ำทะเลในสัปดาห์นี้ พบว่า บริเวณทะเลฝั่งอ่าวไทยและอันดามันมีอุณหภูมิผิวน้ำทะเล ประมาณ 26-28 องศาเซลเซียส ตลอดทั้งสัปดาห์

อุณหภูมิผิวน้ำทะเล ในช่วงวันที่ 6 ก.พ. 2562 ถึง วันที่ 12 ก.พ. 2562

ฝั่งอ่าวไทย



ฝั่งอันดามัน



ที่มา: Oceanweather, Inc.

ข้อมูลเพิ่มเติม: http://tiwrm.haii.or.th/DATA/REPORT/php/show_sst.php

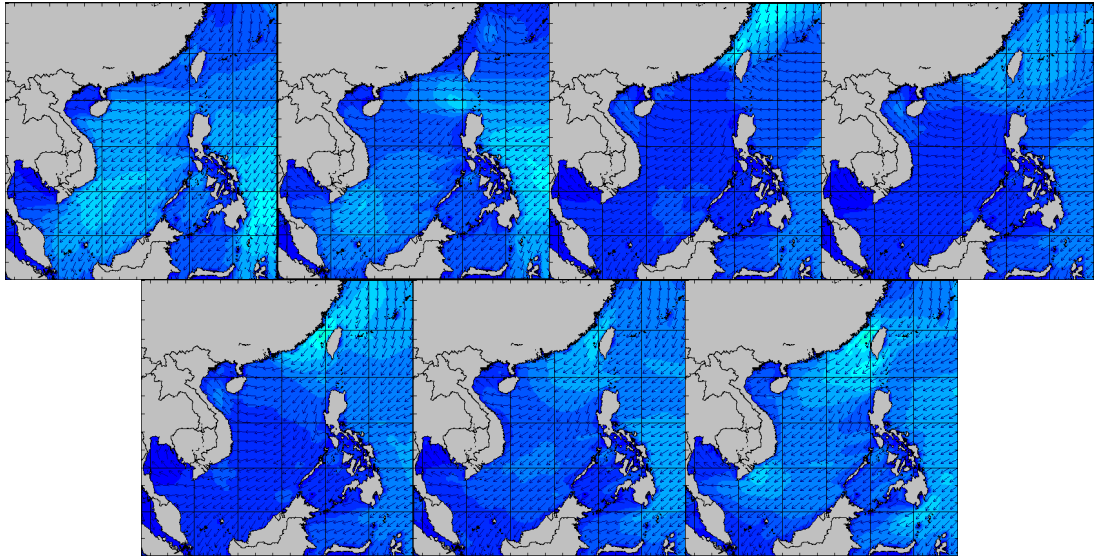
http://tiwrm.haii.or.th/DATA/REPORT/php/show_amdsst.php

ความสูงและทิศทางคลื่นทะเล

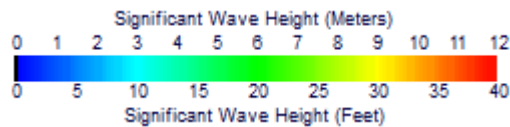
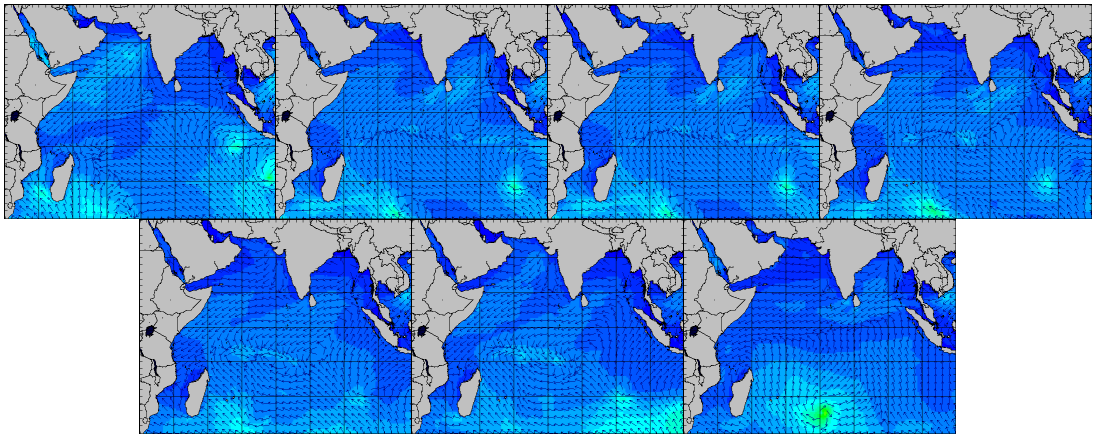
สปีดาร์นี้ความสูงคลื่นบริเวณทะเลฝั่งอ่าวไทยและทะเลฝั่งอันดามันมีความสูงคลื่นประมาณ 1-1.5 เมตร

ความสูงและทิศทางคลื่นทะเล ในช่วงวันที่ 6 ก.พ. 2562 ถึง วันที่ 12 ก.พ. 2562

ฝั่งอ่าวไทย



ฝั่งอันดามัน



ที่มา: Oceanweather, Inc.

ข้อมูลเพิ่มเติม: http://www.thaiwater.net/DATA/REPORT/php/show_wave.php?zone=Ind

http://www.thaiwater.net/DATA/REPORT/php/show_wave.php?zone=scs

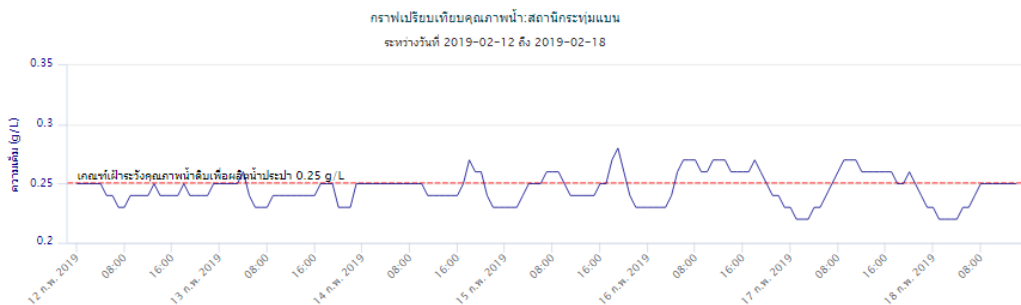
น้ำเค็มรุก

จากการตรวจวัดค่าความเค็มในแม่น้ำสายหลักทั้ง 4 สาย ได้แก่ แม่น้ำเจ้าพระยา แม่น้ำท่าจีน แม่น้ำบางปะกง และแม่น้ำแม่กลอง ซึ่งพบสถานการณ์น้ำเค็มเกินเกณฑ์ฟาร์มวังคุณภาพน้ำดิบเพื่อผลิตน้ำประปา 0.25 กรัม/ลิตร บริเวณแม่น้ำท่าจีน ณ สถานีกรุ่มแบน และพบสถานการณ์น้ำเค็มเกินเกณฑ์มาตรฐานน้ำดิบเพื่อการเกษตร 2.00 กรัม/ลิตร บริเวณแม่น้ำบางปะกง ณ สถานีบางเตน และบริเวณแม่น้ำแม่กลอง ณ สถานีอัมพวา

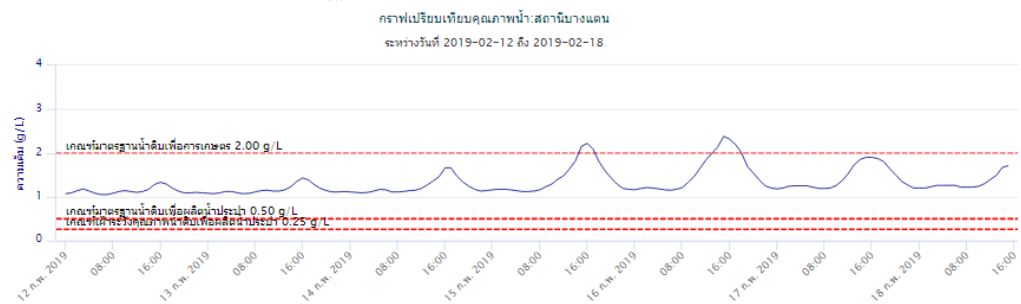
แม่น้ำเจ้าพระยา (อยู่ในเกณฑ์ปกติ)



แม่น้ำท่าจีน (เกินเกณฑ์ฟาร์มวังคุณภาพน้ำดิบเพื่อผลิตน้ำประปา 0.25 กรัม/ลิตร)



แม่น้ำบางปะกง (เกินเกณฑ์มาตรฐานน้ำดิบเพื่อการเกษตร 2.00 กรัม/ลิตร)



แม่น้ำแม่กลอง (เกินเกณฑ์มาตรฐานน้ำดิบเพื่อการเกษตร 2.00 กรัม/ลิตร)



ที่มา: คลังข้อมูลน้ำและอากาศแห่งชาติ

ข้อมูลเพิ่มเติม: <http://www.thaiwater.net/v3/salinity>

แผน/ผลการเพาะปลูกพืชในช่วงฤดูแล้ง ปี 2561/2562

ปัจจุบันทั่วทั้งประเทศมีการปลูกข้าวนาปรังและพืชไร่-พืชผักไปแล้วทั้งสิ้น 8.77 ล้านไร่ หรือคิดเป็น 83.85% ของแผน โดยบริเวณลุ่มน้ำเจ้าพระยามีการเพาะปลูกไปแล้วมากที่สุด 97.83% ของแผน รองลงมาคือบริเวณภาคตะวันออกที่มีการเพาะปลูกไป 94.42% และภาคเหนือ 91.57% ตามลำดับ หากพิจารณาในรายละเอียด พบว่า มีการปลูกข้าวนาปรังไปแล้ว 7.92 ล้านไร่ หรือคิดเป็น 98.61% โดยภาคเหนือปลูกข้าวนาปรังเกินแผนไปแล้ว 27.82% รองลงมาเป็นบริเวณลุ่มน้ำเจ้าพระยา 10.55% สำหรับพื้นที่อื่นๆ ยังคงเป็นไปตามแผน

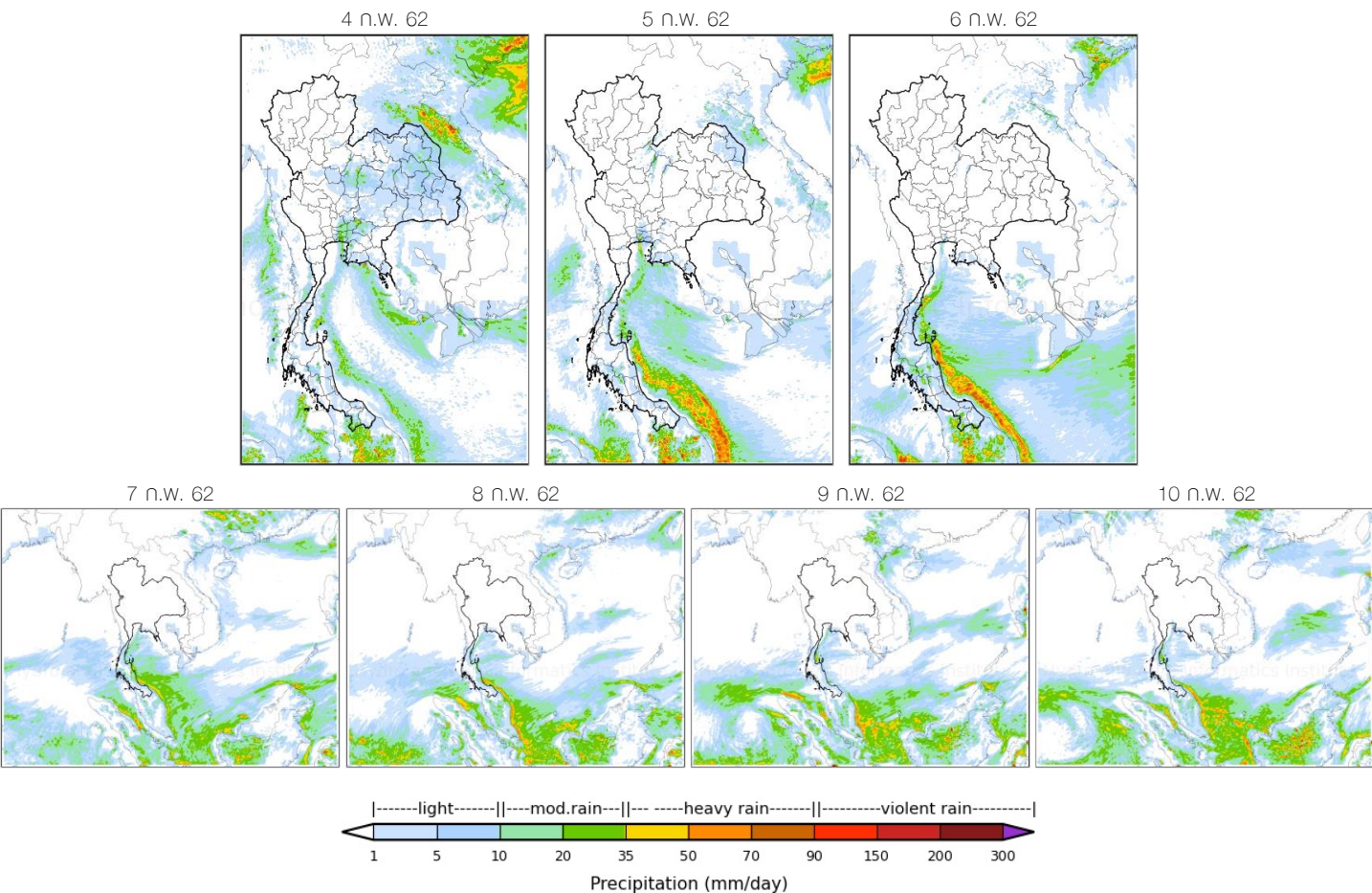
ภาค	ข้าวนาปรัง				พืชไร่-พืชผัก				รวม			
	แผน (ล้านไร่)	ผล (ล้านไร่)	%	เที่ยว (ล้านไร่)	แผน (ล้านไร่)	ผล (ล้านไร่)	%	เที่ยว (ล้านไร่)	แผน (ล้านไร่)	ผล (ล้านไร่)	%	เที่ยว (ล้านไร่)
เหนือ	0.51	0.65	127.82	0.11	0.84	0.59	69.56	0.002	1.35	1.24	91.57	0.12
ตะวันออกเฉียงเหนือ	0.75	0.61	81.86		0.57	0.04	7.41	0.001	1.32	0.66	49.65	0.001
กลาง	0.06	0.02	31.03		0.001	0.003	307.46		0.06	0.02	36.21	
ตะวันออก	0.35	0.35	99.04	0.08	0.05	0.04	64.52	0.0003	0.41	0.39	94.42	0.0802
ตะวันตก	0.87	0.42	47.93		0.17	0.10	59.38	0.0002	1.05	0.52	49.84	0.0002
ใต้	0.18	0.004	2.14		0.01	0.001	3.62	0.0001	0.20	0.00	2.24	
ลุ่มน้ำเจ้าพระยา	5.30	5.86	110.55	0.24	0.77	0.08	10.55	0.01	6.07	5.94	97.83	0.26
ทั้งประเทศ	8.03	7.92	98.61	0.44	2.43	0.85	35.08	0.02	10.46	8.77	83.85	0.45

ที่มา : กรมชลประทาน ข้อมูล ณ วันที่ 13 กุมภาพันธ์ 2562

สถานการณ์ฝน 7 วัน ข้างหน้า

- ช่วงวันที่ 18-20 ก.พ. 62** บริเวณความกดอากาศสูงอ่อนกำลังลง ส่วนกระแสลมตะวันตกในระดับลมชั้นบน (ระดับ 5.5 กม.) ยังคงพัดปกคลุมประเทศไทยตอนบนในช่วงวันที่ 18 ก.พ. 62 ส่งผลให้ประเทศไทยตอนบนจะยังคงมีพายุคะนองและลมกระโชกแรงเกิดขึ้น จากนั้นกระแสลมตะวันตกในระดับลมชั้นบน จะเลื่อนขึ้นไปจากประเทศไทยตอนบน ส่งผลให้ประเทศไทยตอนบนมีฝนลดลง บริเวณความกดอากาศสูงจะมีกำลังแรงขึ้นและจะเริ่มแผ่เป็นลิ้นผ่านทะเลจีนใต้ ลงมาปกคลุมประเทศไทยตอนบนในช่วงวันที่ 20 ก.พ. 62 ทำให้กระแสลมตะวันตกที่พัดปกคลุมอ่าวไทยและภาคใต้มีกำลังแรงขึ้น ส่งผลให้ภาคใต้มีฝนเพิ่มขึ้น
- ช่วงวันที่ 21-24 ก.พ. 62** บริเวณความกดอากาศสูงมีกำลังแรงขึ้นและจะแผ่เป็นลิ้นผ่านทะเลจีนใต้ลงมาปกคลุมประเทศไทยตอนบนในช่วงวันที่ 21-22 ก.พ. 62 จากนั้นจะอ่อนกำลังลง ทำให้ลมใต้และลมตะวันออกเฉียงใต้มีกำลังอ่อนลง รวมทั้งอาจเกิดกระแสลมแผ่ลงในช่วงเช้าตรู่ ส่วนกระแสลมตะวันตกที่พัดปกคลุมอ่าวไทยและภาคใต้มีกำลังปานกลาง ส่งผลให้ภาคใต้ยังคงมีฝนไปจนถึงวันที่ 22 ก.พ. 62 จากนั้นฝนจะลดลง

การคาดการณ์ฝน ระหว่างวันที่ 18 ก.พ. 2562 ถึง 24 ก.พ. 2562



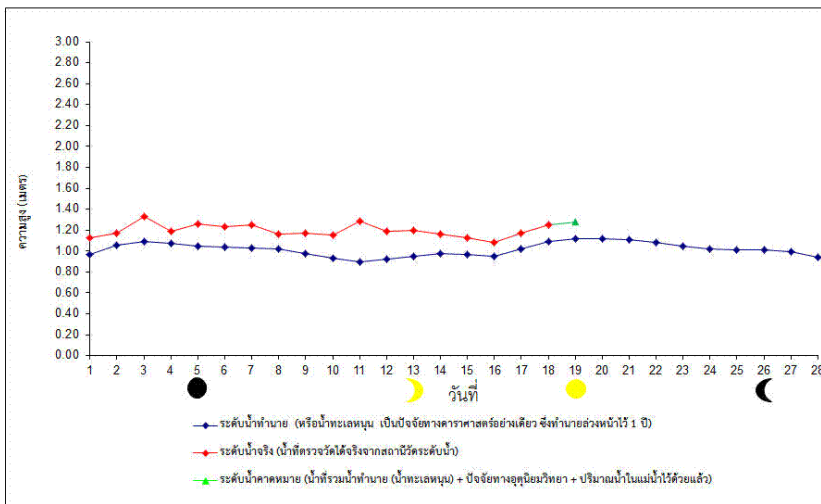
ที่มา: สถาบันสารสนเทศทรัพยากรน้ำและการเกษตร (องค์การมหาชน)

ข้อมูลเพิ่มเติม: http://live1.haii.or.th/wrf_image/index.php

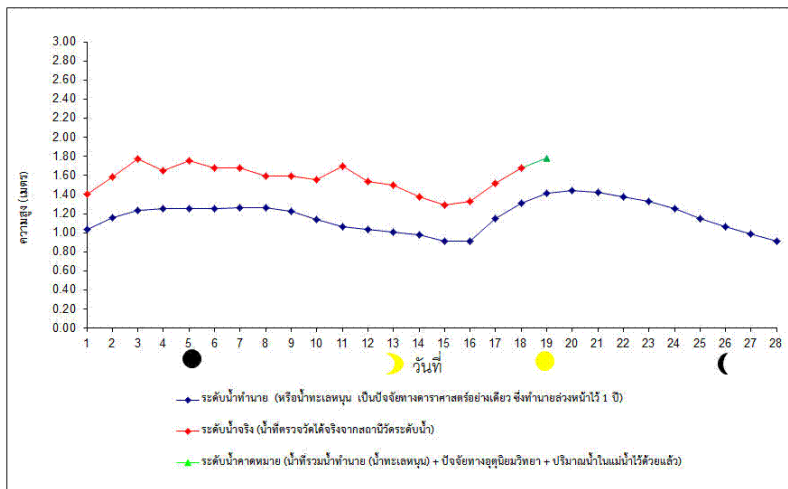
ภาคการณีสภาวะระดับน้ำในแม่น้ำเจ้าพระยา

จากการคาดการณ์สถานการณ์น้ำขึ้น-น้ำลงบริเวณอ่าวไทย โดยกรมอุทกศาสตร์กองทัพเรือ คาดว่าวันที่ 19 ก.พ. 62 บริเวณสถานีกองบัญชาการกองทัพเรือน้ำลงต่ำสุดเวลา 01.23 น. ต่ำกว่าระดับน้ำทะเลปานกลาง 0.84 เมตร และน้ำขึ้นสูงสุดเวลา 08.41 น. สูงกว่าระดับน้ำทะเลปานกลาง 1.28 เมตร ส่วนบริเวณป้อมพระจุลจอมเกล้าน้ำลงต่ำสุดเวลา 12.29 น. ต่ำกว่าระดับน้ำทะเลปานกลาง 0.76 เมตร และน้ำขึ้นสูงสุดเวลา 06.40 น. สูงกว่าระดับน้ำทะเลปานกลาง 1.78 เมตร

หน้ากองบัญชาการกองทัพเรือ



ป้อมพระจุลจอมเกล้า



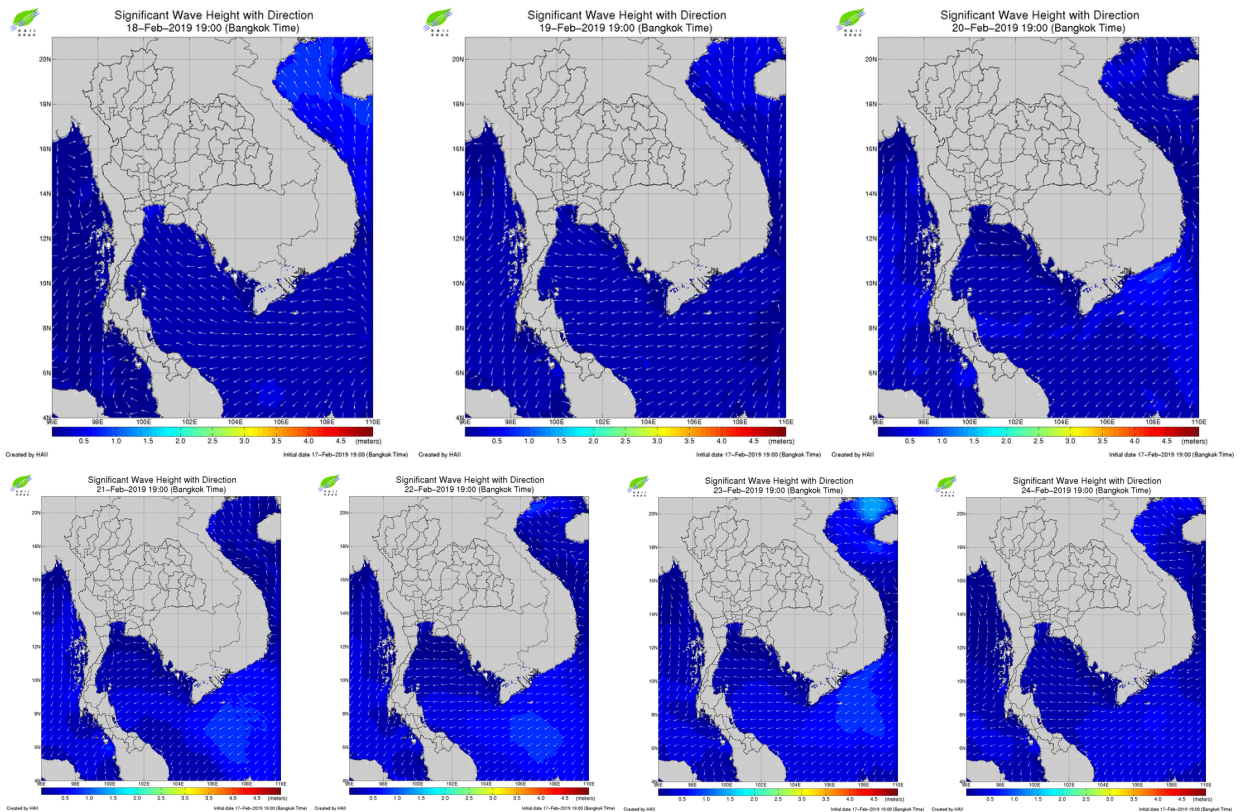
ที่มา: กรมอุทกศาสตร์ กองทัพเรือ

ข้อมูลเพิ่มเติม: <http://www.hydro.navy.mi.th/chaophraya/rtnhq.htm>

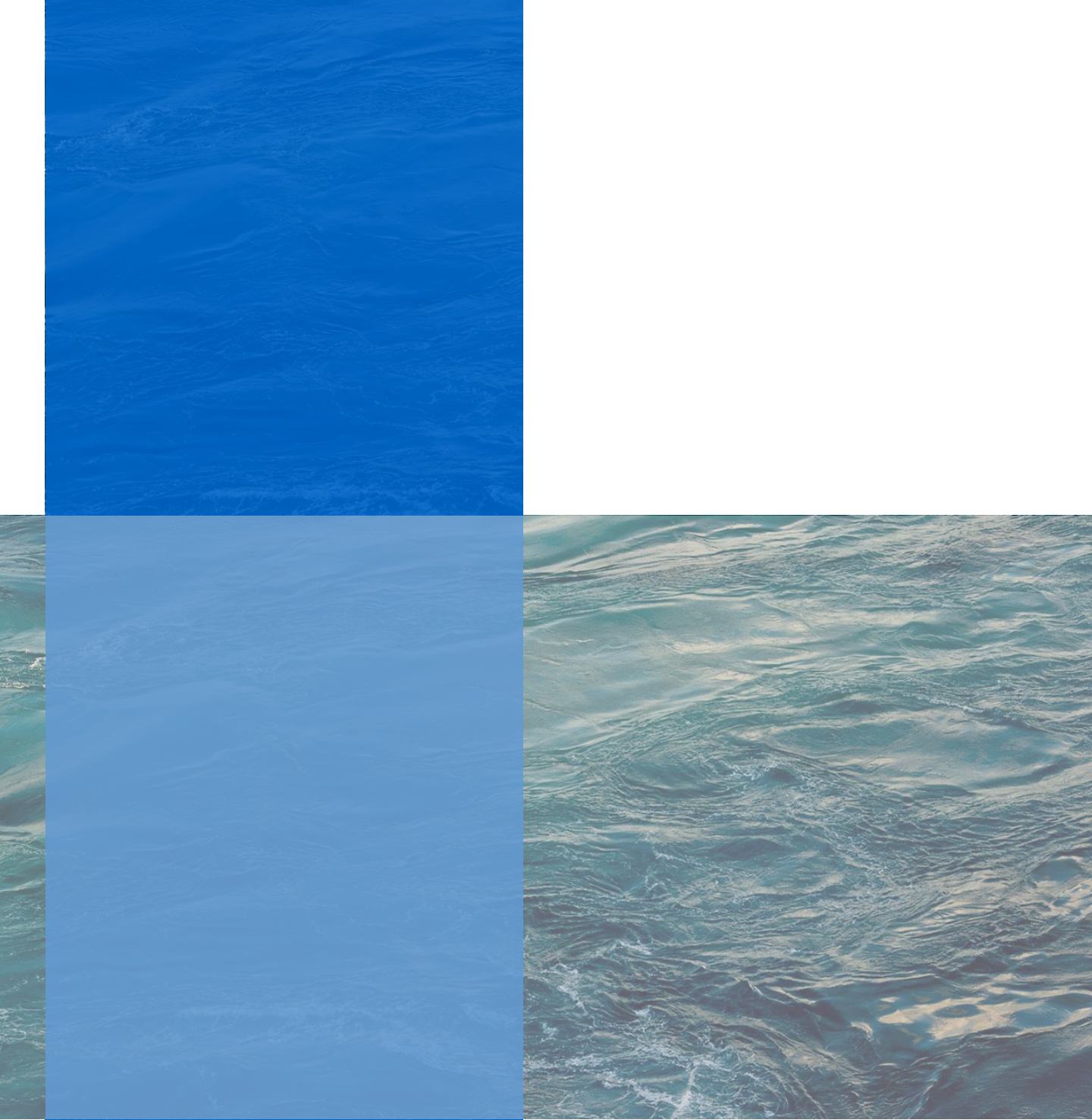
ภาคการณืความสูงและทิศทางคลื่นทะเล

คาดว่าในช่วงวันที่ 18-24 ก.พ. 62 กระแสลมตะวันออกเฉียงที่พัดปกคลุมอ่าวไทยและภาคใต้ จะม้กำลังอ่อนลง ส่งผลให้คลื่นลมในอ่าวไทยมีกำลังอ่อนลง โดยจะมีคลื่นสูงประมาณ 1 เมตร

การคาดการณ์ความสูงเตอนยละทิศทางคลื่นทะเล ระหว่างวันที่ 18 ก.พ. 2562 ถึง 24 ก.พ. 2562



ที่มา: สถาบันสารสนเทศทรัพยากรน้ำและการเกษตร (องค์การมหาชน)
ข้อมูลเพิ่มเติม: <http://www.thaiwater.net/v3/wrf/swan>



คลังข้อมูลน้ำและภูมิอากาศแห่งชาติ
National Hydroinformatics and Climate Data Center

โดย
สถาบันสารสนเทศทรัพยากรน้ำและการเกษตร (องค์การมหาชน)
กระทรวงวิทยาศาสตร์และเทคโนโลยี



รู้น้ำ รู้อากาศ รู้ภัยพิบัติ
www.thaiwater.net
ThaiWater mobile application