

รู้น้ำ รู้อากาศ รู้ทันภัยพิบัติ

[www.thaiwater.net](http://www.thaiwater.net)

ThaiWater mobile application



คลังข้อมูลน้ำและภูมิอากาศแห่งชาติ  
National Hydroinformatics and Climate Data Center

# รู้น้ำรู้อากาศ

รายสัปดาห์  
ประจำวันที่ 11 ก.พ. 2562



จัดทำโดย

สถาบันสารสนเทศทรัพยากรน้ำและการเกษตร (องค์การมหาชน)

กระทรวงวิทยาศาสตร์และเทคโนโลยี

## สัปดาห์ที่ผ่านมา

### สภาพอากาศ

4 ลักษณะกลุ่มเมฆจากภาพถ่ายดาวเทียม

5 แพนที่ความกดอากาศ

6 สถานการณ์ฝน

- เรดาร์ตรวจอากาศ
- สถานีตรวจอากาศ
- ปริมาณฝนทั้งสัปดาห์

9 สภาวะฝนที่ผิดปกติ

10 ความชื้นในอากาศ

### สถานการณ์น้ำ

11 ความชื้นพื้นดิน

12 สถานการณ์น้ำในเขื่อน

- น้ำในเขื่อนขนาดใหญ่ทั่วประเทศ
- น้ำในเขื่อนพื้นที่ลุ่มน้ำเจ้าพระยา

15 ระดับน้ำในแม่น้ำสายหลัก

16 สถานการณ์น้ำทะเล

- อุณหภูมิพื้นผิวน้ำทะเล
- ความสูงและทิศทางคลื่นทะเล
- น้ำเค็มรุก

19 แพน/พล การเพาะปลูกพืชในช่วงฤดูแล้ง

## คาดการณ์สัปดาห์หน้า

### สภาพอากาศ

20 คาดการณ์ฝน 7 วันข้างหน้า

### สถานการณ์น้ำ

21 คาดการณ์ระดับน้ำในแม่น้ำเจ้าพระยา

22 คาดการณ์ความสูงและทิศทางคลื่นทะเล

## สถานการณ์ปัจจุบัน

**สภาพอากาศ :** ความกดอากาศสูงที่ปกคลุมบริเวณตอนบนของประเทศไทยอ่อนกำลังลงในช่วงต้นสัปดาห์ ประกอบด้วยหย่อมความกดอากาศต่ำปกคลุมบริเวณตอนกลางของประเทศไทย ในช่วงวันที่ 9-10 ก.พ. 62 หลังจากนั้นความกดอากาศสูงอีกระลอกแผ่ลงมาปกคลุมบริเวณตอนบนของประเทศไทย ในช่วงวันที่ 10-11 ก.พ. 62 ลักษณะดังกล่าวส่งผลให้บริเวณภาคตะวันออกเฉียงเหนือและภาคใต้มีพายุฝนตกปานกลางถึงตกหนักในบางพื้นที่ ในช่วงครึ่งหลังของสัปดาห์ ทั้งนี้ปริมาณฝนสะสม 7 วัน ที่สูงสุด 3 อันดับแรก ได้แก่ จังหวัดพังงา 45 มิลลิเมตร ระนอง 33 มิลลิเมตร และชลบุรี 30 มิลลิเมตร

**น้ำในเขื่อน :** ปัจจุบันเขื่อนขนาดใหญ่ทั้ง 35 แห่ง ทั่วประเทศ มีปริมาณน้ำกักเก็บรวมกันทั้งสิ้น 50,098 ล้านลูกบาศก์เมตร คิดเป็น 71% ของความจุ สถานการณ์อยู่ในเกณฑ์น้ำปานกลาง โดยเป็นปริมาณน้ำใช้การได้จริง 26,556 ล้านลูกบาศก์เมตร ซึ่งเขื่อนที่มีปริมาณน้ำกักเก็บตั้งแต่ 80-100% มี 6 เขื่อน ได้แก่ เขื่อนแม่งัด (95%) เขื่อนก๊วยคอง (88%) เขื่อนศรีนครินทร์ (89%) เขื่อนหนองปลาไหล (81%) เขื่อนปราณบุรี (81%) และเขื่อนรัชชประภา (80%) ส่วนเขื่อนที่มีน้ำน้อยวิกฤตมี 3 เขื่อน ได้แก่ เขื่อนอุบลรัตน์ (29%) เขื่อนกระเสียว (23%) และเขื่อนทับเสลา (25%)

**น้ำในแม่น้ำลำคลอง :** สัปดาห์นี้ประเทศไทยตอนบนมีระดับน้ำลดลงต่อเนื่อง โดยภาคเหนือบริเวณแม่น้ำสายหลักมีระดับน้ำปานกลางถึงน้ำน้อย และมีน้ำน้อยวิกฤตบริเวณลำน้ำสาขา ภาคตะวันออกเฉียงเหนือพื้นที่ส่วนใหญ่มีระดับน้ำปานกลางถึงน้ำน้อย ภาคกลางมีระดับน้ำปานกลางถึงน้ำมาก ภาคตะวันออกมีระดับน้ำปานกลาง และภาคใต้มีระดับน้ำปานกลาง ทั้งนี้ยังคงมีน้ำล้นตลิ่งในที่ลุ่มน้ำริมแม่น้ำในช่วงน้ำทะเลหนุนสูงบริเวณแม่น้ำเจ้าพระยา อ.บางปะอิน จ.พระนครศรีอยุธยา และคลองมหาชัย อ.เมือง จ.สมุทรสาคร และน้ำล้นตลิ่งต่ำตามธรรมชาติบริเวณคลองปะเหลียน อ.ปะเหลียน จ.ตรัง

## คาดการณ์

**คาดการณ์ฝน :** ช่วงวันที่ 11-13 ก.พ. 62 บริเวณความกดอากาศสูงกำลังค่อนข้างแรงที่แผ่เป็นคลื่นลงมาจากทะเลจีนใต้เข้ามาปกคลุมบริเวณตอนบนของประเทศไทย ประกอบด้วยลมตะวันออกเฉียงใต้และลมใต้พัดเข้ามาปกคลุมบริเวณภาคกลางตอนล่าง และภาคตะวันออกเฉียงเหนือและลมตะวันออกเฉียงเหนือและลมตะวันออกเฉียงใต้พัดปกคลุมประเทศไทยจะมีพายุฝนของเกิดขึ้นในบางพื้นที่ ส่วนบริเวณภาคใต้ลมตะวันออกเฉียงเหนือและลมตะวันออกเฉียงใต้พัดปกคลุมทะเลอ่าวไทยและภาคใต้มีกำลังแรงขึ้น อาจส่งผลให้มีพายุฝนตกเพิ่มมากขึ้นและมีพายุฝนตกหนักบางพื้นที่บริเวณภาคใต้ฝั่งตะวันออก ในช่วงวันที่ 12-13 ก.พ. 62 โดยจะมีพายุฝนตกหนักบริเวณจังหวัดนครราชสีมา พักลุง และสงขลา ต่อมาช่วงวันที่ 14-17 ก.พ. 62 บริเวณความกดอากาศสูงที่แผ่ลงมาปกคลุมประเทศไทยจะมีกำลังอ่อนลง ทำให้ลมตะวันออกเฉียงเหนือและลมตะวันออกเฉียงใต้พัดปกคลุมประเทศไทยตอนบนอ่อนกำลังลง และลมตะวันออกเฉียงใต้พัดปกคลุมทะเลอ่าวไทยและภาคใต้อ่อนกำลังลง จะส่งผลให้ประเทศไทยมีฝนลดลง

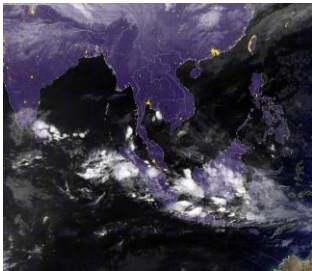
**คาดการณ์ระดับน้ำในแม่น้ำเจ้าพระยา :** จากการคาดการณ์สถานการณ์น้ำขึ้น-น้ำลงบริเวณอ่าวไทย โดยกรมอุทกศาสตร์ กองทัพเรือ คาดว่าวันที่ 12 ก.พ. 62 บริเวณสถานีกองบัญชาการกองทัพเรือ น้ำลงต่ำสุดเวลา 3.47 น. ต่ำกว่าระดับน้ำทะเลปานกลาง 0.28 เมตร และน้ำขึ้นสูงสุดเวลา 9.54 น. สูงกว่าระดับน้ำทะเลปานกลาง 1.13 เมตร ส่วนบริเวณบ่อพระจุลจอมเกล้า น้ำลงต่ำสุดเวลา 15.49 น. ต่ำกว่าระดับน้ำทะเลปานกลาง 0.41 เมตร และน้ำขึ้นสูงสุดเวลา 8.34 น. สูงกว่าระดับน้ำทะเลปานกลาง 1.63 เมตร

**คาดการณ์คลื่น :** คาดว่าลมตะวันออกเฉียงใต้และลมตะวันออกเฉียงเหนือที่พัดปกคลุมอ่าวไทยจะมีกำลังแรงขึ้นในช่วงต้นสัปดาห์ ทำให้คลื่นลมพัดอ่าวไทยตอนบนจะมีคลื่นสูงประมาณ 1-1.5 เมตร ส่วนบริเวณอ่าวไทยตอนล่างมีคลื่นสูงประมาณ 2-2.5 เมตร ในช่วงวันที่ 12-13 ก.พ. 62 หลังจากนั้นคลื่นลมพัดอ่าวไทยจะค่อยๆ อ่อนกำลังลงและมีคลื่นสูงประมาณ 1 เมตร ในช่วงปลายสัปดาห์ ส่วนทะเลฝั่งอันดามันจะมีคลื่นสูงประมาณ 1-1.5 เมตร ตลอดทั้งสัปดาห์

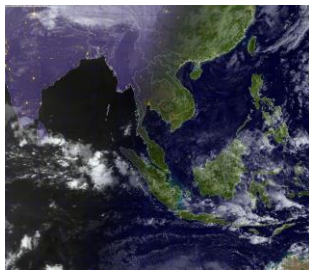
## ลักษณะกลุ่มเมฆจากภาพถ่ายดาวเทียม

สปีดาร์นี้มีกลุ่มเมฆปกคลุมเบาบางกระจายตัวบริเวณด้านตะวันตกของภาคกลางและด้านตะวันออกของภาคตะวันออกเฉียงเหนือ ในวันที่ 10 ก.พ. 62 ส่วนภาคใต้มีกลุ่มเมฆปกคลุมเบาบาง ในช่วงวันที่ 10-11 ก.พ. 62

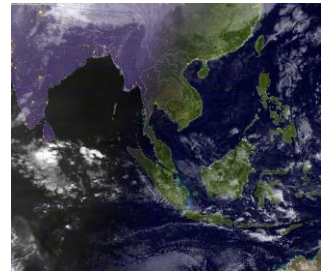
5 ก.พ. 62 05:00 น.



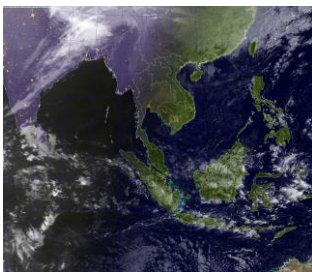
6 ก.พ. 62 07:00 น.



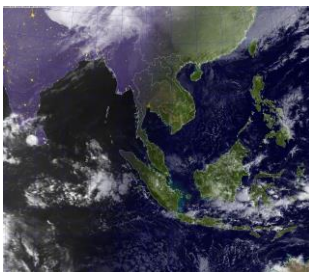
7 ก.พ. 62 07:00 น.



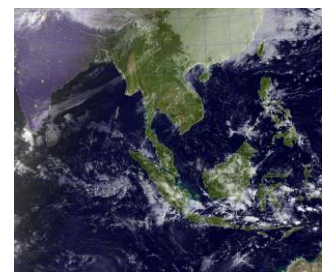
8 ก.พ. 62 07:00 น.



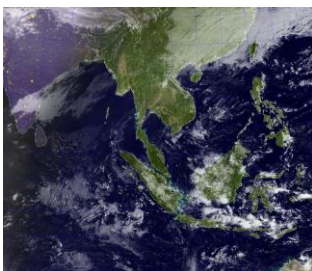
9 ก.พ. 62 07:00 น.



10 ก.พ. 62 08:00 น.



11 ก.พ. 62 07:00 น.



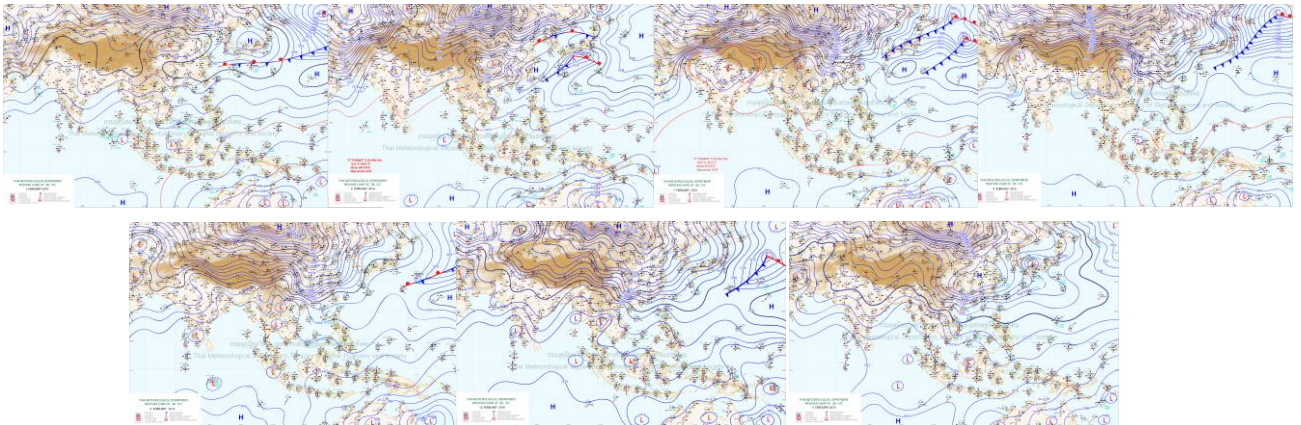
ที่มา: ภาพถ่ายจากดาวเทียม Himawari-8 จัดทำโดย Kochi University.

ข้อมูลเพิ่มเติม: <http://www.thaiwater.net/Tracking/Now/latest.html>

# แผนที่อากาศ

ความกดอากาศสูงที่ปกคลุมบริเวณตอนบนของประเทศไทยอ่อนกำลังลงในช่วงต้นสึปดาห์ ประกอบกับมีหย่อมความกดอากาศต่ำปกคลุมบริเวณตอนกลางของประเทศไทย ในช่วงวันที่ 9-10 ก.พ. 62 หลังจากนั้นความกดอากาศสูงอีกระลอกแผ่ลงมาปกคลุมบริเวณตอนบนของประเทศไทย ในช่วงวันที่ 10-11 ก.พ. 62 ลักษณะดังกล่าวส่งผลให้บริเวณภาคตะวันออกเฉียงเหนือและภาคใต้มีฝนตกปานกลางถึงตกหนักในบางพื้นที่ ในช่วงครึ่งหลังของสึปดาห์

ภาพแผนที่อากาศ ในช่วงวันที่ 5-11 ก.พ. 2562



ที่มา: กรมอุตุนิยมวิทยา

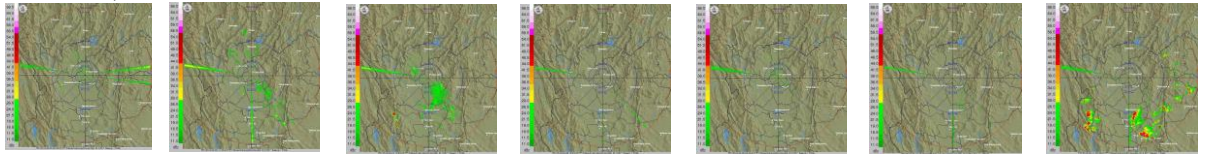
ข้อมูลเพิ่มเติม: [http://www.thaiwater.net/TyphoonTracking/wc.php?imgwc=lastest\\_wc.jpg](http://www.thaiwater.net/TyphoonTracking/wc.php?imgwc=lastest_wc.jpg)

# สถานการณ์ฝนจากภาพเรดาร์ตรวจอากาศ

เครือข่ายภาพเรดาร์ตรวจวัดปริมาณฝนของกรมฝนหลวงและการบินเกษตร และกรมอุตุนิยมวิทยา ได้แก่ เรดาร์พิษณุโลก เรดาร์ขอนแก่น เรดาร์สมุทรสงคราม เรดาร์พนม และเรดาร์สงขลา ตรวจพบฝนตกปานกลางถึงตกหนักบริเวณภาคเหนือตอนล่างและภาคกลางตอนบนในช่วงวันที่ 7 และ 11 ก.พ. 62 ภาคตะวันออกเฉียงเหนือมีฝนตกปานกลางถึงตกหนักในช่วงปลายสปีดาร์ ภาคตะวันออกและภาคใต้ตอนบนมีฝนตกปานกลางถึงตกหนักกระจายตัวเป็นระยะๆ ตลอดทั้งสปีดาร์ ส่วนภาคใต้ตอนล่างมีฝนตกปานกลางถึงตกหนักในช่วงปลายสปีดาร์

ภาพแผนที่อากาศ ในช่วงวันที่ 5-11 ก.พ. 2562

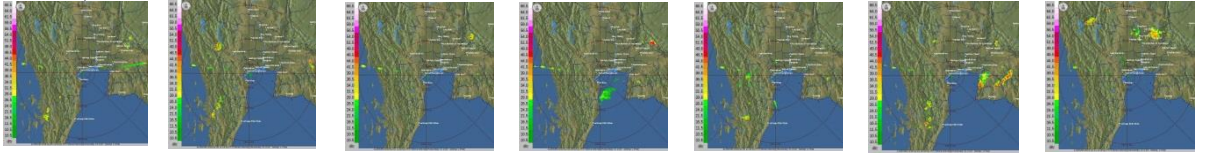
เรดาร์พิษณุโลก



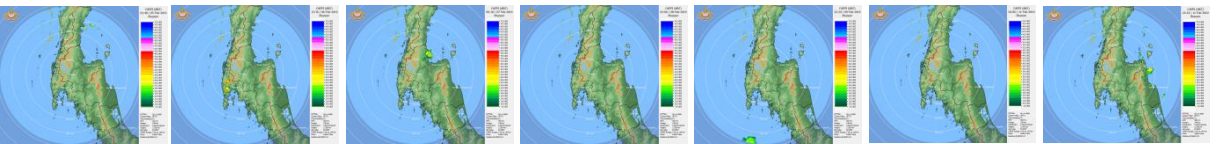
เรดาร์ขอนแก่น



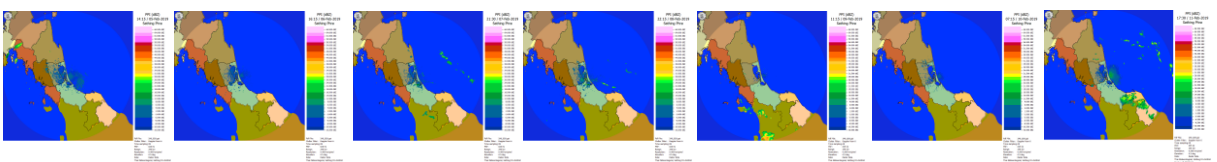
เรดาร์สมุทรสงคราม



เรดาร์พนม



เรดาร์สงขลา

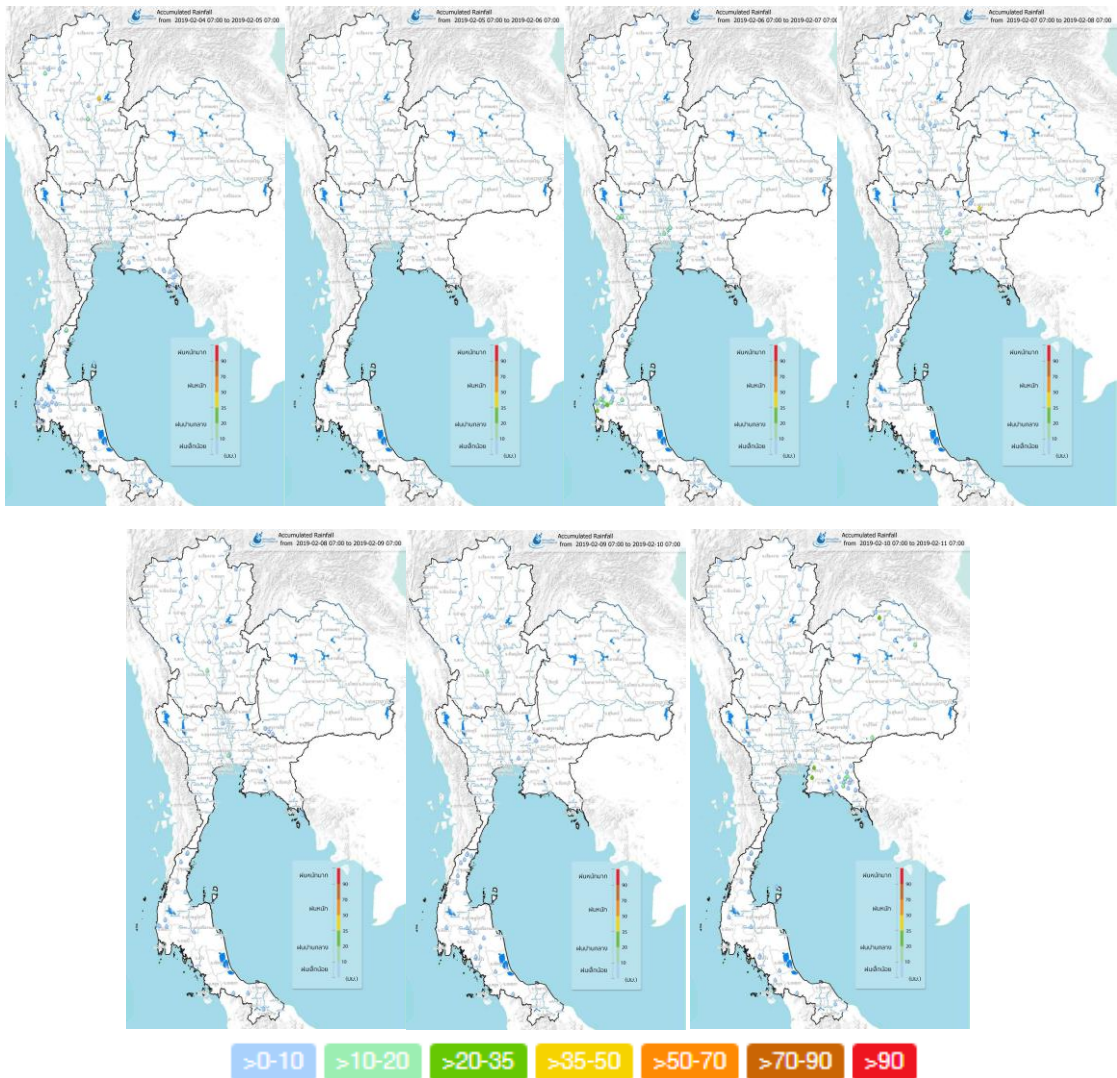


ที่มา: กรมอุตุนิยมวิทยา กรมฝนหลวงและการบินเกษตร และสำนักการระบายน้ำกรุงเทพมหานคร  
ข้อมูลเพิ่มเติม: [http://www.thaiwater.net/DATA/REPORT/php/radar/show\\_skaradar.php](http://www.thaiwater.net/DATA/REPORT/php/radar/show_skaradar.php)

# ปริมาณฝนรายวันจากสถานีตรวจอากาศ

สัปดาห์นี้ความกดอากาศสูงที่ปกคลุมบริเวณประเทศไทยตอนบนอ่อนกำลังลงตั้งแต่วันที่ 5-11 ก.พ. ประกอบกับหย่อมความกดอากาศต่ำที่ปกคลุมบริเวณตอนกลางของประเทศ ส่งผลให้ในช่วงครึ่งแรกของสัปดาห์ ประเทศไทยตอนบนมีฝนตกปานกลางถึงตกหนักกระจายตัวในบางพื้นที่ บริเวณจังหวัดอุตรดิตถ์และจังหวัดนครราชสีมา ส่วนบริเวณภาคตะวันออกเฉียงใต้มีฝนตกปานกลางในบางพื้นที่ตั้งแต่ช่วงกลางสัปดาห์ถึงปลายสัปดาห์

ภาพแผนที่อากาศ ในช่วงวันที่ 5-11 ก.พ. 2562



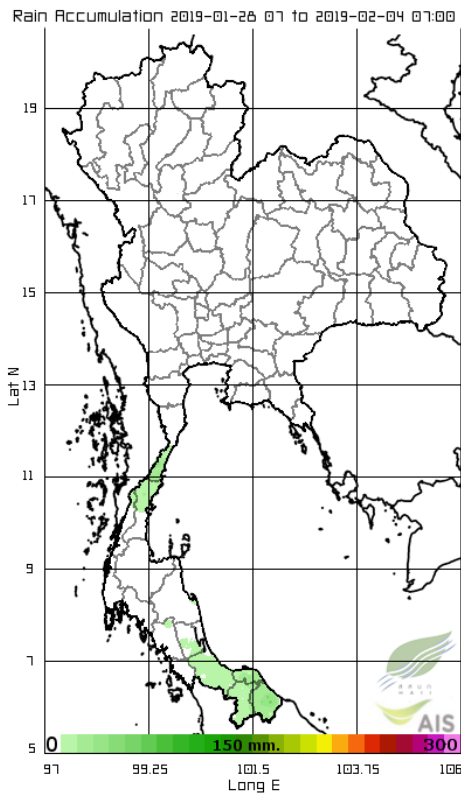
ที่มา: คลังข้อมูลน้ำและภูมิอากาศแห่งชาติ

ข้อมูลเพิ่มเติม: <http://www.nhc.in.th/product/latest/img/rain24.jpg>

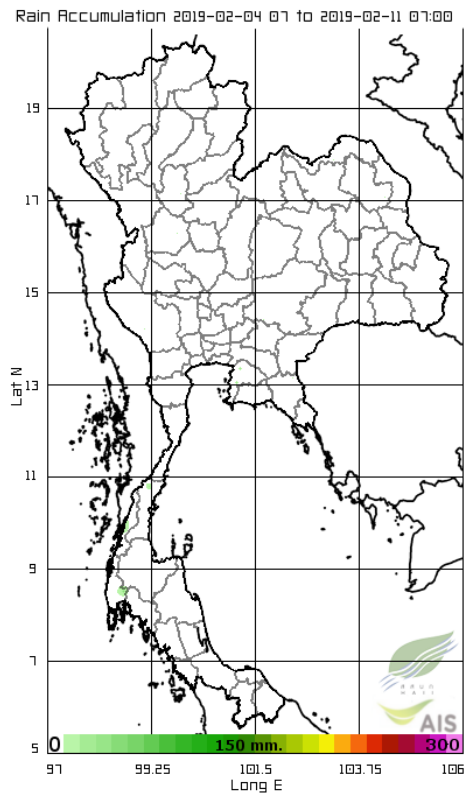
# ปริมาณฝนทั้งสปีดาร์

สปีดาร์นี้ภาคใต้บริเวณจังหวัดประจวบคีรีขันธ์ ชุมพร พัทลุง สงขลา ปัตตานี ยะลา และนราธิวาส มีปริมาณฝนลดลงจากสปีดาร์ที่ผ่านมา ส่วนภาคใต้ฝั่งตะวันตกมีฝนตกเพิ่มขึ้นในบางพื้นที่ ทั้งนี้ปริมาณฝนสะสม 7 วัน ที่วัดได้จากระบบโทรมาตรของสถาบันสารสนเทศทรัพยากรน้ำและการเกษตรสูงสุด 3 อันดับแรก ได้แก่ จังหวัดพังงา 45 มิลลิเมตร ระนอง 33 มิลลิเมตร และชลบุรี 30 มิลลิเมตร

สปีดาร์ที่แล้ว



สปีดาร์นี้



ที่มา: สถาบันสารสนเทศทรัพยากรน้ำและการเกษตร (องค์การมหาชน)

ข้อมูลเพิ่มเติม: [http://www.thaiwater.net/DATA/site/content/fs\\_show\\_top7.html?type=rain\\_acc&sort\\_type=max](http://www.thaiwater.net/DATA/site/content/fs_show_top7.html?type=rain_acc&sort_type=max)

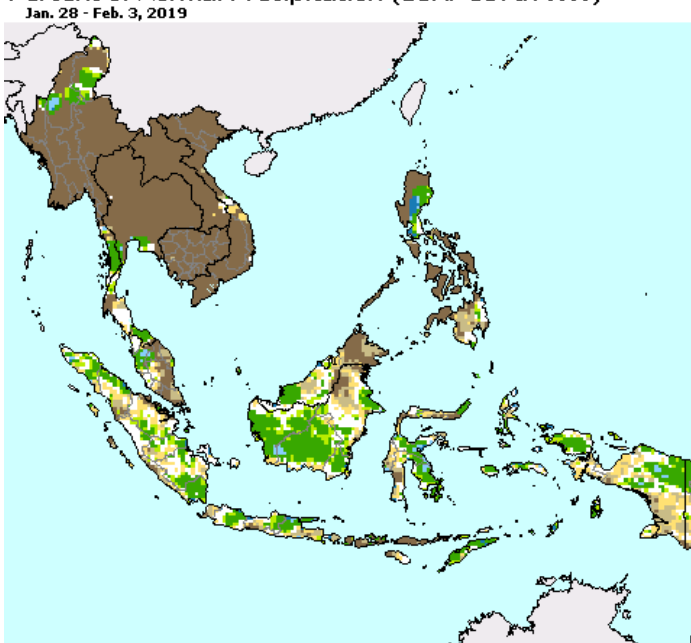


# สภาวะฝนที่ผิดปกติ

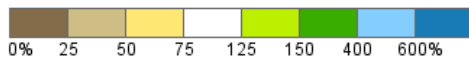
(ในช่วงวันที่ 28 ม.ค.-3 ก.พ. 62 )

- ภาคเหนือ มีปริมาณฝนต่ำกว่าเกณฑ์ปกติมาก
- ภาคตะวันออกเฉียงเหนือ มีปริมาณฝนต่ำกว่าเกณฑ์ปกติมาก
- ภาคกลาง มีปริมาณฝนต่ำกว่าเกณฑ์ปกติมาก
- ภาคตะวันออก มีปริมาณฝนต่ำกว่าเกณฑ์ปกติมากถึงใกล้เคียงเกณฑ์ปกติ
- ภาคใต้ พื้นที่ส่วนใหญ่มีปริมาณฝนใกล้เคียงเกณฑ์ปกติถึงสูงกว่าเกณฑ์ปกติเล็กน้อย และมีฝนต่ำกว่าปกติมากบริเวณจังหวัดพังงา
- กรุงเทพฯและปริมณฑล มีปริมาณฝนต่ำกว่าเกณฑ์ปกติมากถึงสูงกว่าปกติเล็กน้อย

Percent of Normal Precipitation (USAF 557th WW)



- >600 สูงกว่าเกณฑ์ปกติมาก
- 400-600 สูงกว่าเกณฑ์ปกติ
- 150-400 สูงกว่าเกณฑ์ปกติเล็กน้อย
- 75-150 ใกล้เคียงเกณฑ์ปกติ
- 50-75 ต่ำกว่าเกณฑ์ปกติ
- <=50 ต่ำกว่าเกณฑ์ปกติมาก



USDA Foreign Agricultural Service  
Office of Global Analysis  
International Production Assessment Division

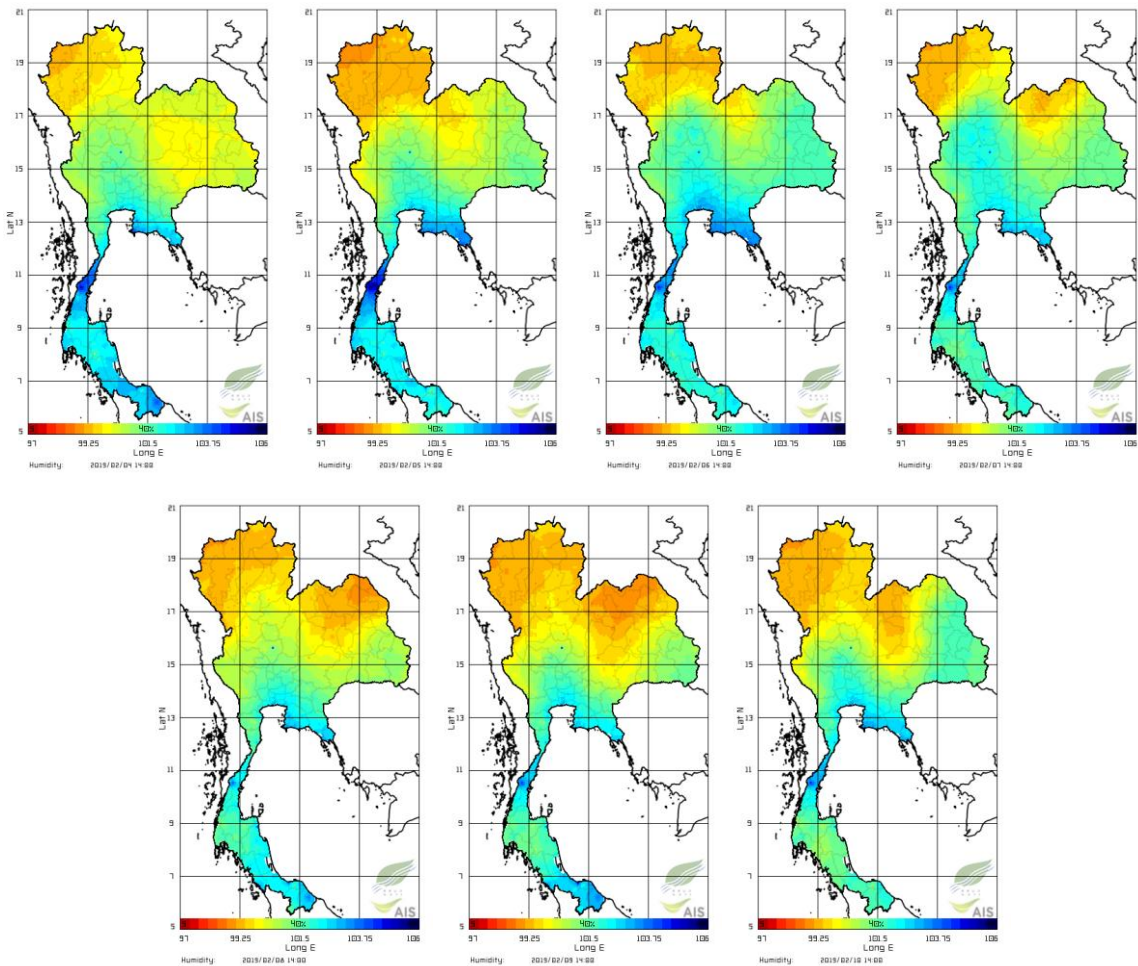
Source: United States Air Force  
557th Weather Wing  
<http://www.557weatherwing.af.mil/>

ที่มา: <https://ipad.fas.usda.gov/cropeplorer/imageview.aspx?regionid=seasia>

# ความชื้นในอากาศ

แผนภาพแสดงการกระจายตัวของความชื้นในอากาศสะสมช่วงเวลา 14.00 น. ระหว่างวันที่ 4-10 ก.พ. 62 พบว่าภาคใต้มีความชื้นพื้นดินค่อนข้างสูงในช่วงต้นสปีดาร์และค่อยๆ ลดลงจนถึงปลายสปีดาร์ โดยเฉพาะบริเวณจังหวัดประจวบคีรีขันธ์มีความชื้นในอากาศสูงมากในช่วงวันที่ 4-5 ก.พ. 62 เนื่องจากมีฝนตกในช่วงเวลาดังกล่าว ภาคตะวันออกมีความชื้นค่อนข้างสูงในช่วงวันที่ 5-6 ก.พ. 62 ส่วนบริเวณประเทศไทยตอนบนมีความชื้นในอากาศต่ำ โดยเฉพาะบริเวณภาคเหนือ ภาคตะวันออกเฉียงเหนือ และภาคกลางตอนบน

ความชื้นในอากาศ ในช่วงวันที่ 4-10 ก.พ. 2562



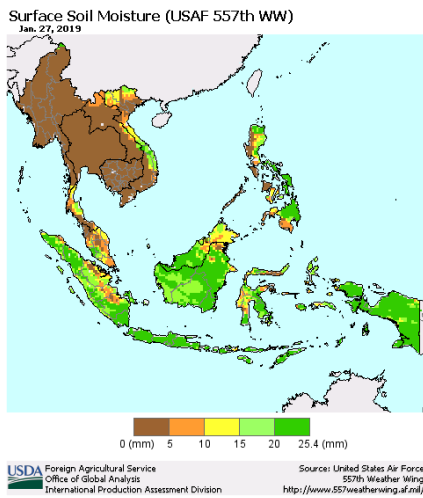
ที่มา: สถาบันสารสนเทศทรัพยากรน้ำและการเกษตร (องค์การมหาชน)

ข้อมูลเพิ่มเติม: [http://www.thaiwater.net/DATA/REPORT/php/radar/show\\_templmg.php](http://www.thaiwater.net/DATA/REPORT/php/radar/show_templmg.php)

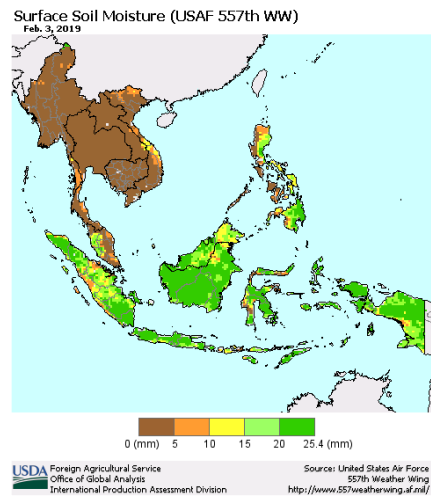
# ความชื้นผิวดิน

วันที่ 3 ก.พ. 62 บริเวณภาคใต้มีความชื้นผิวดินลดลงในหลายพื้นที่ ส่วนบริเวณตอนบนของประเทศไทย ยังคงมีความชื้นผิวดินต่ำ

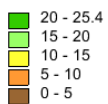
วันที่ 27 ม.ค. 2562



วันที่ 3 ก.พ. 2562



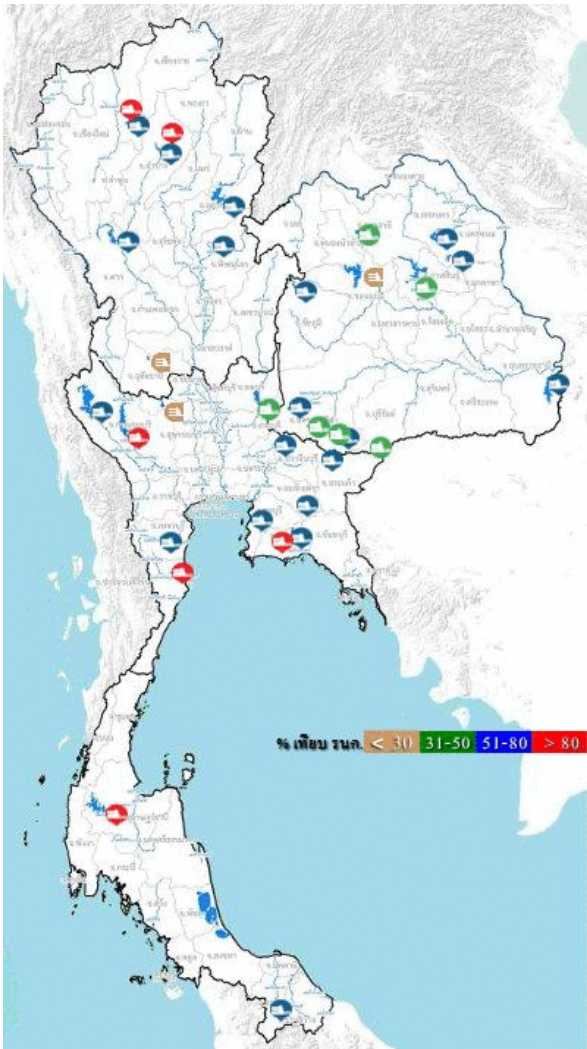
Surface Soil Moisture (mm)



ที่มา: USDA (United States Department of Agriculture)

ที่มา: <https://ipad.fas.usda.gov/cropexplorer/imageview.aspx?regionid=seasia>

# สถานการณ์น้ำในเขื่อนขนาดใหญ่ทั่วประเทศ



ปัจจุบันเขื่อนขนาดใหญ่ทั้ง 35 แห่ง ทั่วประเทศ มีปริมาณน้ำกักเก็บรวมกันทั้งสิ้น 50,098 ล้านลูกบาศก์เมตร คิดเป็น 71% ของความจุ สถานการณ์อยู่ในเกณฑ์น้ำปานกลาง โดยเป็นปริมาณน้ำใช้การได้จริง 26,556 ล้านลูกบาศก์เมตร ซึ่งเขื่อนที่มีปริมาณน้ำกักเก็บตั้งแต่ 80-100% มี 6 เขื่อน ได้แก่ เขื่อนแม่จัด (95%) เขื่อนทิวคอบหมา (88%) เขื่อนศรีนครินทร์ (89%) เขื่อนหนองปลาไหล (81%) เขื่อนปราณบุรี (81%) และเขื่อนรัชชประภา (80%) ส่วนเขื่อนที่มีน้ำน้อยวิกฤตมี 3 เขื่อน ได้แก่ เขื่อนอุบลรัตน์ (29%) เขื่อนกระเสียว (23%) และเขื่อนทับเสลา (25%)

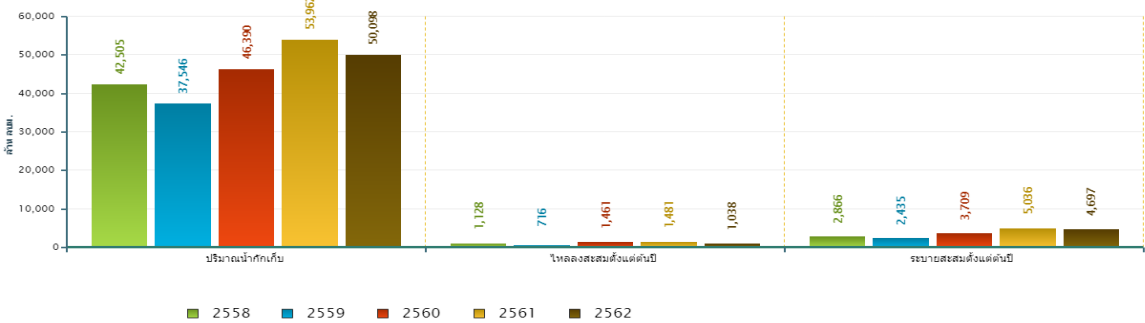
ที่มา: คลังข้อมูลน้ำแลภูมิอากาศแห่งชาติ

ข้อมูลเพิ่มเติม : <http://watersituation.thaiwater.net/v1/public/report/dam>

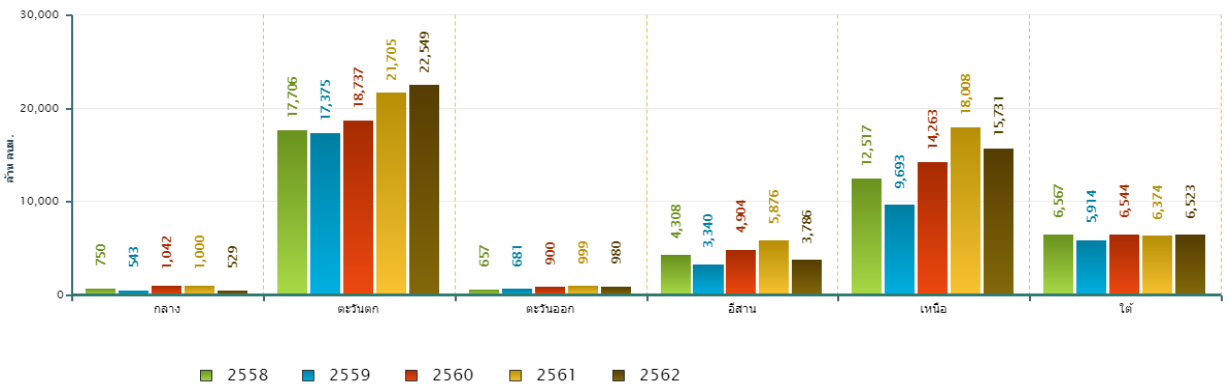
# สถานการณ์น้ำในเขื่อนขนาดใหญ่ทั่วประเทศ

วันที่ 11 ก.พ. 62 ปริมาณน้ำกักเก็บในเขื่อนขนาดใหญ่ทั้ง 35 แห่งทั่วประเทศ มีอยู่ 50,098 ล้านลูกบาศก์เมตร ซึ่งเมื่อเปรียบเทียบกับข้อมูลย้อนหลังตั้งแต่ปี 2558-2562 พบว่าปี 2562 ภาคตะวันตกมีปริมาณน้ำกักเก็บสูงสุดเมื่อเทียบกับข้อมูลย้อนหลังตั้งแต่ปี 2558 ส่วนภาคเหนือมีปริมาณน้ำกักเก็บน้อยกว่าปี 2561 ภาคตะวันออกและภาคใต้มีปริมาณน้ำกักเก็บน้อยกว่าปี 2560 ภาคตะวันออกเฉียงเหนือมีปริมาณน้ำกักเก็บน้อยกว่าปี 2559 และภาคกลางมีปริมาณน้ำกักเก็บน้อยสุดเมื่อเทียบกับข้อมูลตั้งแต่ปี 2558 ส่วนปริมาณน้ำไหลลงอ่างฯ สะสมตั้งแต่ต้นปีมี 1,038 ล้านลูกบาศก์เมตร ซึ่งเป็นปริมาณน้ำไหลลงอ่างฯ สะสมน้อยสุดเป็นอันดับ 2 รองจากปี 2559 และปริมาณน้ำระบายสะสมตั้งแต่ต้นปีมี 4,697 ล้านลูกบาศก์เมตร ซึ่งเป็นปริมาณน้ำระบายสะสมมากที่สุดเป็นอันดับสอง รองจากปี 2561

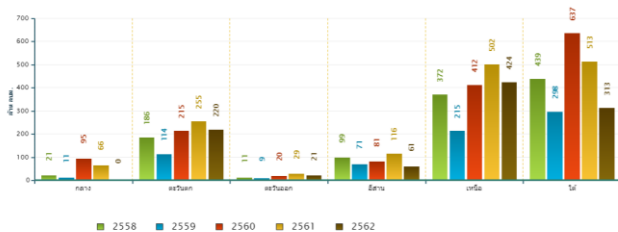
สถานการณ์น้ำในอ่างเก็บน้ำขนาดใหญ่ วันที่ 11 กุมภาพันธ์



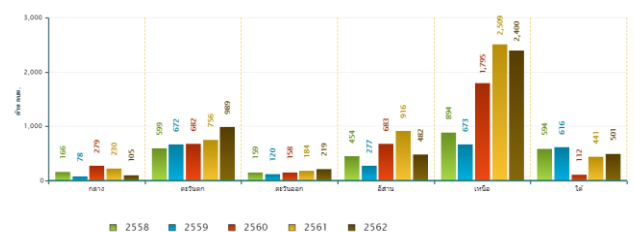
ปริมาณน้ำในเขื่อนขนาดใหญ่ วันที่ 11 กุมภาพันธ์



ปริมาณน้ำไหลลงอ่างฯ สะสมตั้งแต่ต้นปีรายภาค วันที่ 11 กุมภาพันธ์



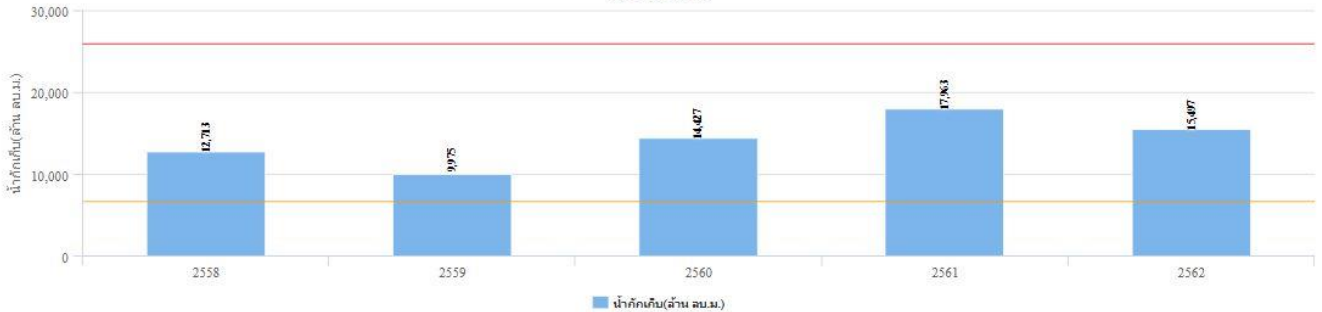
ปริมาณน้ำระบายสะสมตั้งแต่ต้นปีรายภาค วันที่ 11 กุมภาพันธ์



# สถานการณ์น้ำในเขื่อนพื้นที่ลุ่มน้ำเจ้าพระยา

วันที่ 11 ก.พ. 62 เขื่อนขนาดใหญ่ทั้ง 4 เขื่อนหลักในลุ่มน้ำเจ้าพระยา มีปริมาณน้ำกักเก็บรวมกัน 15,497 ล้านลูกบาศก์เมตร เป็นปริมาณน้ำใช้การได้ 8,801 ล้านลูกบาศก์เมตร ซึ่งเป็นปริมาณน้ำกักเก็บที่คาดว่าจะเพียงพอสำหรับใช้อุปโภคบริโภค การเกษตร และรักษาระบบนิเวศ ในช่วงฤดูแล้งปี 2561/2562

ปริมาณน้ำกักเก็บ  
เขื่อนภูมิพล เขื่อนสิริกิติ์ เขื่อนป่าสักฯ เขื่อนแควน้อย  
วันที่ 11 เดือน ก.พ.



ที่มา : คลังข้อมูลน้ำแล้งมีอากาศแห่งชาติ

# ระดับน้ำในแม่น้ำสายหลัก

สปีดาร์นี้ประเทศไทยตอนบนมีระดับน้ำลดลงต่อเนื่อง โดยภาคเหนือบริเวณแม่น้ำสายหลักมีระดับน้ำปานกลางถึงน้ำน้อย และมือน้ำน้อยวิกฤตบริเวณลำน้ำสาขา ภาคตะวันออกเฉียงเหนือพื้นที่ส่วนใหญ่มีระดับน้ำปานกลางถึงน้ำน้อย ภาคกลางมีระดับน้ำปานกลางถึงน้ำมาก ภาคตะวันออกมีระดับน้ำปานกลาง และภาคใต้มีระดับน้ำปานกลาง ทั้งนี้ยังคงมีน้ำล้นตลิ่งในลุ่มน้ำริมแม่น้ำในช่วงน้ำทะเลหนุนสูงและน้ำล้นตลิ่งต่ำตามธรรมชาติ ดังนี้

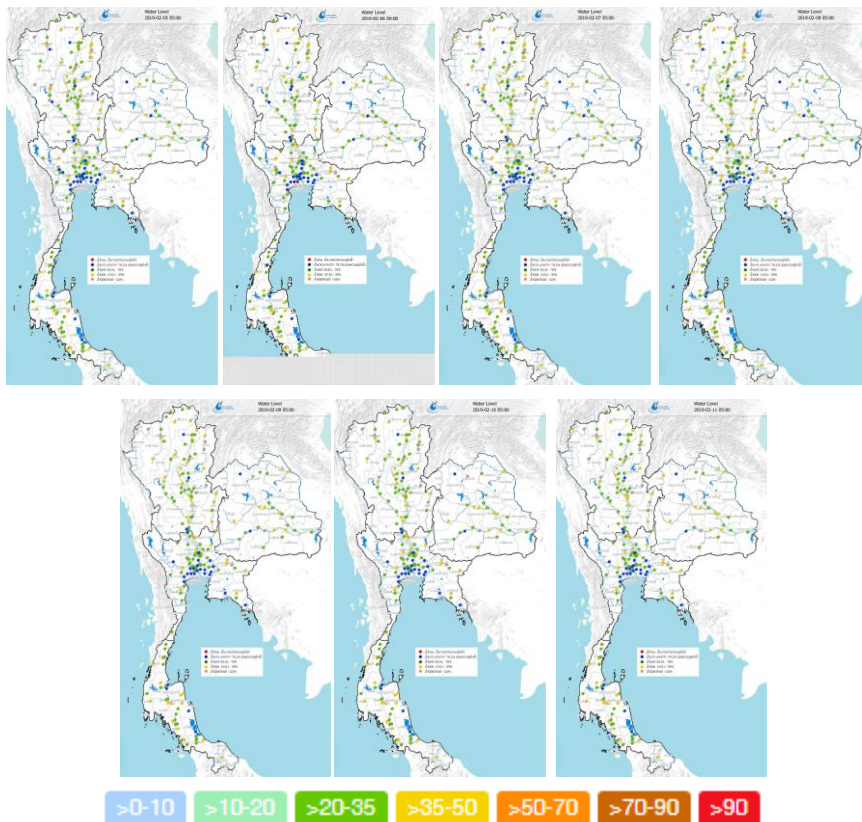
## ภาคกลาง

แม่น้ำเจ้าพระยา ต.บนนลวง อ.บางปะอิน จ.พระนครศรีอยุธยา (น้ำทะเลหนุนสูง)  
คลองมหาชัย ต.พันท้ายนรสิงห์ อ.เมืองสมุทรสาคร จ.สมุทรสาคร (น้ำทะเลหนุนสูง)

## ภาคใต้

คลองปะเหลียน ต.ท่าพญา อ.ปะเหลียน จ.ตรัง (น้ำล้นตลิ่งต่ำตามธรรมชาติ)

ระดับน้ำในแม่น้ำสายหลัก ในช่วงวันที่ 5-11 ก.พ. 2562



ที่มา: คลังข้อมูลน้ำแลภูมิอากาศแห่งชาติ

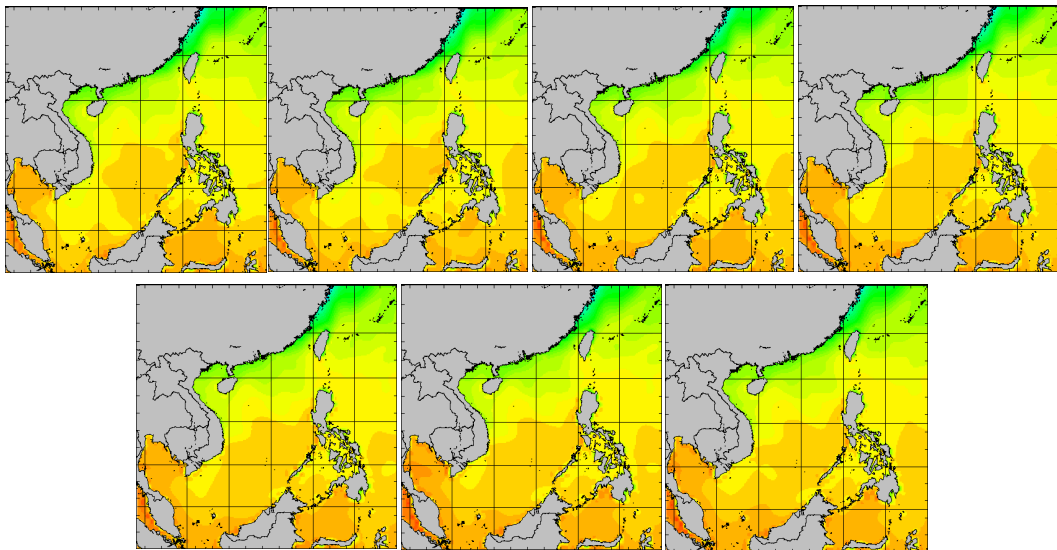
ข้อมูลเพิ่มเติม: [http://www.nhc.in.th/product/history/map/water\\_level](http://www.nhc.in.th/product/history/map/water_level)

# อุณหภูมิผิวน้ำทะเล

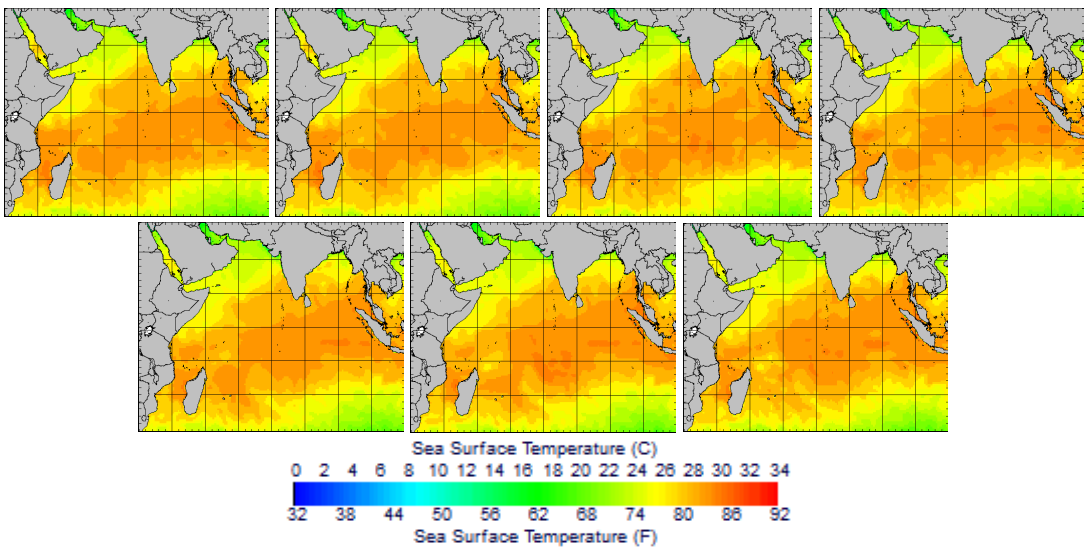
สปีดาร์นี้บริเวณทะเลฝั่งอ่าวไทยมีอุณหภูมิประมาณ 26-28 องศาเซลเซียส เกือบตลอดทั้งสปีดาร์ ส่วนทะเลฝั่งอันดามันมีอุณหภูมิประมาณ 28-30 องศาเซลเซียส ตลอดทั้งสปีดาร์

อุณหภูมิผิวน้ำทะเล ในช่วงวันที่ 5-11 ก.พ. 2562

## ฝั่งอ่าวไทย



## ฝั่งอันดามัน



ที่มา: Oceanweather, Inc.

ข้อมูลเพิ่มเติม: [http://tiwrm.haii.or.th/DATA/REPORT/php/show\\_sst.php](http://tiwrm.haii.or.th/DATA/REPORT/php/show_sst.php)

[http://tiwrm.haii.or.th/DATA/REPORT/php/show\\_amdsst.php](http://tiwrm.haii.or.th/DATA/REPORT/php/show_amdsst.php)

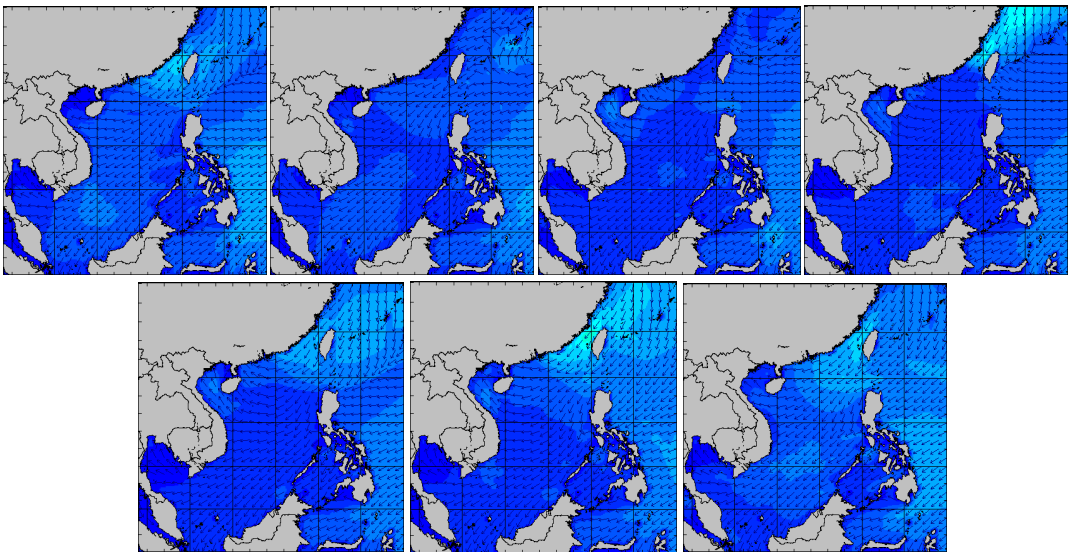


# ความสูงและทิศทางคลื่นทะเล

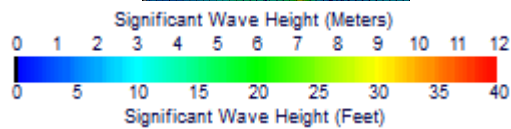
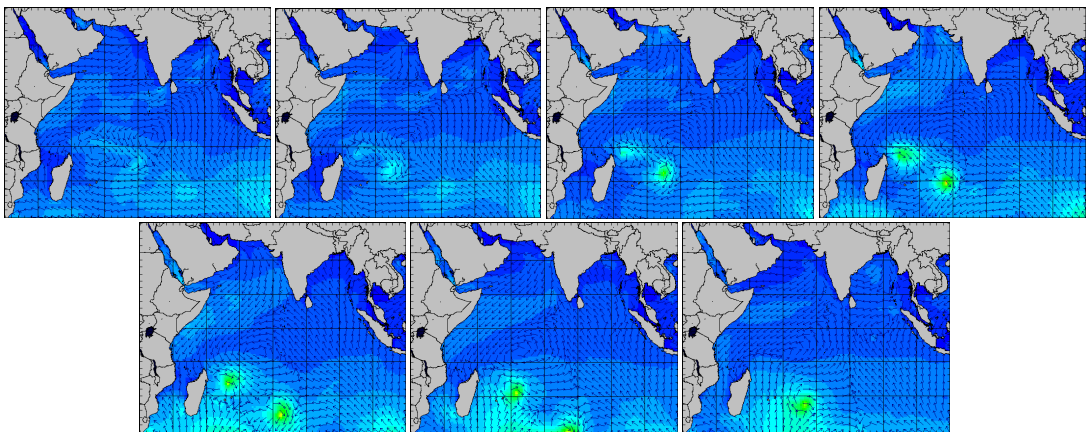
สปีดาร์นี้ทั้งทะเลฝั่งอ่าวไทยและอันดามันมีความสูงคลื่นประมาณ 1 เมตร ตลอดทั้งสปีดาร์

ความสูงและทิศทางคลื่นทะเล ในช่วงวันที่ 5-11 ก.พ. 2562

## ฝั่งอ่าวไทย



## ฝั่งอันดามัน



ที่มา: Oceanweather, Inc.

ข้อมูลเพิ่มเติม: [http://www.thaiwater.net/DATA/REPORT/php/show\\_wave.php?zone=Ind](http://www.thaiwater.net/DATA/REPORT/php/show_wave.php?zone=Ind)  
[http://www.thaiwater.net/DATA/REPORT/php/show\\_wave.php?zone=scs](http://www.thaiwater.net/DATA/REPORT/php/show_wave.php?zone=scs)

# น้ำเค็มรุก

จากการตรวจวัดค่าความเค็มในแม่น้ำสายหลักทั้ง 4 สาย ได้แก่ แม่น้ำเจ้าพระยา แม่น้ำท่าจีน แม่น้ำบางปะกง และแม่น้ำแม่กลอง พบว่าสถานการณ์น้ำเค็มเกินเกณฑ์พิจารณาคุณภาพน้ำดิบเพื่อผลิตน้ำประปา 0.25 กรัม/ลิตร บริเวณแม่น้ำท่าจีน ณ สถานีกระทุ่มแบน และพบสถานการณ์น้ำเค็มเกินเกณฑ์มาตรฐานน้ำดิบเพื่อผลิตน้ำประปา บริเวณแม่น้ำบางปะกง ณ สถานีบางแตน และแม่น้ำแม่กลอง ณ สถานีอัมพวา

## แม่น้ำเจ้าพระยา (อยู่ในเกณฑ์ปกติ)



## แม่น้ำท่าจีน (เกินเกณฑ์พิจารณาคุณภาพน้ำดิบเพื่อผลิตน้ำประปา)



## แม่น้ำบางปะกง (เกินเกณฑ์มาตรฐานน้ำดิบเพื่อผลิตน้ำประปา)



## แม่น้ำแม่กลอง (เกินเกณฑ์มาตรฐานน้ำดิบเพื่อผลิตน้ำประปา)



ที่มา: คลังข้อมูลน้ำและอากาศแห่งชาติ

ข้อมูลเพิ่มเติม: <http://www.thaiwater.net/v3/salinity>

# แผน/ผลการเพาะปลูกพืชในช่วงฤดูแล้ง ปี 2561/2562

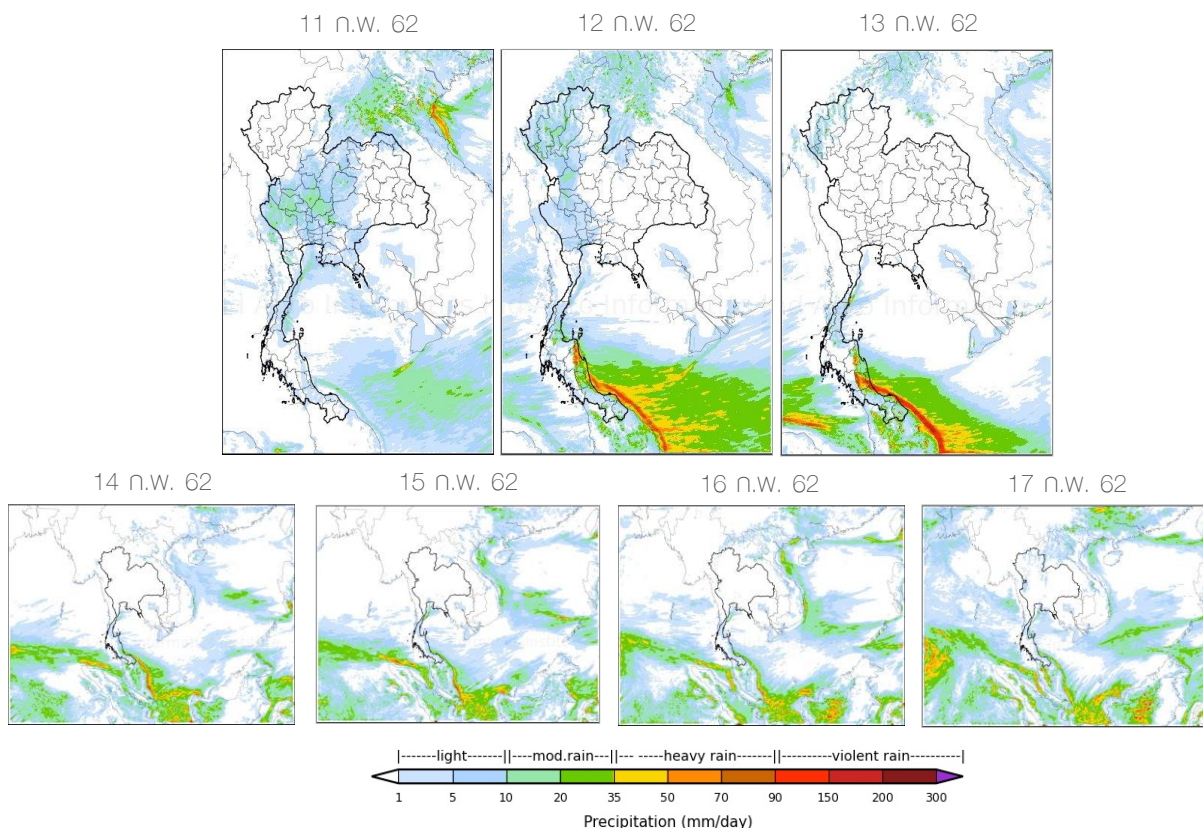
ปัจจุบันทั่วทั้งประเทศมีการปลูกพืชไปแล้วทั้งหมด 77.97% ซึ่งยังคงอยู่ในพื้นที่ว่างไว้ โดยที่มีการปลูกข้าวนาปรังไปแล้ว 95.85% เมื่อพิจารณาในรายละเอียด พบว่า ภาคเหนือปลูกข้าวนาปรังเกินจากพื้นที่ว่างไว้ 17.37% และบริเวณลุ่มน้ำเจ้าพระยามีการเพาะปลูกข้าวนาปรังเกินจากพื้นที่ว่างไว้ 9.63%

ภาค	ข้าวนาปรัง				พืชไร่-พืชผัก				รวม			
	แผน (ล้านไร่)	ผล (ล้านไร่)	%	เกิน (ล้านไร่)	แผน (ล้านไร่)	ผล (ล้านไร่)	%	เกิน (ล้านไร่)	แผน (ล้านไร่)	ผล (ล้านไร่)	%	เกิน (ล้านไร่)
เหนือ	0.51	0.60	117.37	0.09	0.84	0.22	25.83	0.001	1.35	0.82	60.41	0.09
ตะวันออกเฉียงเหนือ	0.75	0.60	80.17		0.57	0.04	7.38	0.001	1.32	0.64	48.67	0.001
กลาง	0.06	0.02	31.03		0.001	0.0003	27.10		0.06	0.02	30.96	0.00
ตะวันออก	0.35	0.35	99.03		0.05	0.04	64.39	0.0002	0.41	0.39	94.39	0.0002
ตะวันตก	0.87	0.30	34.13		0.17	0.08	46.03	0.0002	1.05	0.38	36.11	0.0002
ใต้	0.18	0.02	9.57		0.01	0.001	6.61	0.0001	0.20	0.02	9.36	0.0001
ลุ่มน้ำเจ้าพระยา	5.30	5.81	109.63	0.12	0.77	0.08	10.55	0.01	6.07	5.89	97.03	0.13
ทั่วประเทศ	8.03	7.70	95.85	0.21	2.43	0.46	18.84	0.01	10.46	8.15	77.97	0.23

ที่มา : กรมชลประทาน ข้อมูล ณ วันที่ 6 กุมภาพันธ์ 2562

## สถานการณ์ฝน 7 วัน ข้างหน้า

- **ช่วงวันที่ 11-13 ก.พ. 62** บริเวณความกดอากาศสูงกำลังค่อนข้างแรงที่แผ่เป็นลิ้มลงมาจกทะเลจีนใต้เข้ามาปกคลุมบริเวณตอนบนของประเทศไทย ประกอบกับลมตะวันออกเฉียงใต้และลมใต้พัดเข้ามาปกคลุมบริเวณภาคกลางตอนล่างและภาคตะวันออกเฉียงเหนือและลมตะวันออกเฉียงเหนือและลมใต้พัดเข้ามาปกคลุมประเทศไทย ส่งผลให้บริเวณตอนบนของประเทศไทยจะมีพินฟ้าคะนองเกิดขึ้นในบางพื้นที่ ส่วนบริเวณภาคใต้ลมตะวันออกเฉียงเหนือและลมตะวันออกเฉียงใต้ปกคลุมทะเลอ่าวไทยและภาคใต้มีกำลังแรงขึ้น อาจส่งผลให้มีพินตกเพิ่มมากขึ้นและมีพินตกหนักบางพื้นที่บริเวณภาคใต้ฝั่งตะวันออก ในช่วงวันที่ 12-13 ก.พ. 62 โดยจะมีพินตกหนักบริเวณจังหวัดนครราชสีมา พิษณุโลก และสงขลา
- **ช่วงวันที่ 14-17 ก.พ. 62** บริเวณความกดอากาศสูงที่แผ่งมาปกคลุมประเทศไทยจะมีกำลังอ่อนลง ทำให้ลมตะวันออกเฉียงเหนือและลมตะวันออกเฉียงใต้ปกคลุมประเทศไทยตอนบนอ่อนกำลังลง และลมตะวันออกเฉียงใต้ปกคลุมทะเลอ่าวไทยและภาคใต้อ่อนกำลังลง ส่งผลให้ประเทศไทยจะมีพินลดลง



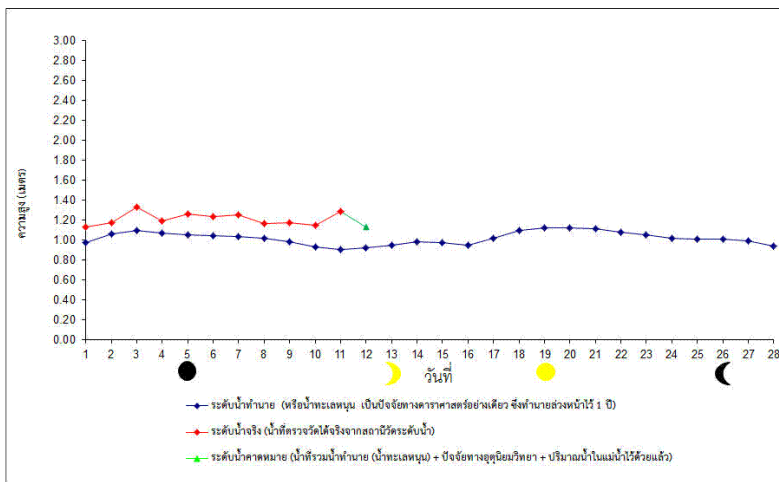
ที่มา: สถาบันสารสนเทศทรัพยากรน้ำและการเกษตร (องค์การมหาชน)

ข้อมูลเพิ่มเติม: [http://live1.haii.or.th/wrf\\_image/index.php](http://live1.haii.or.th/wrf_image/index.php)

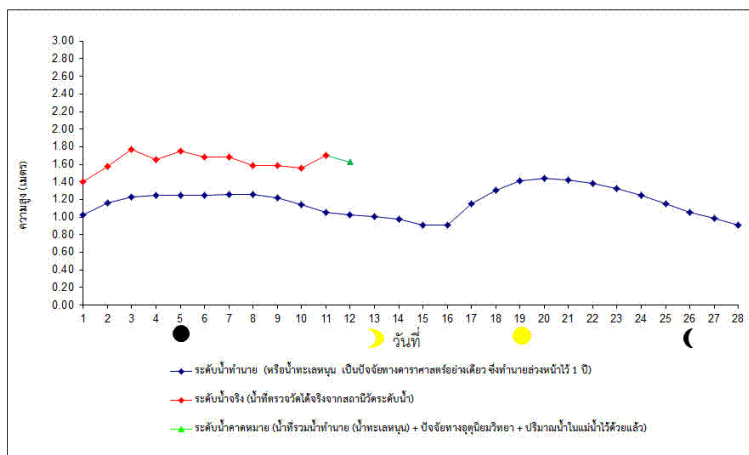
# คาดการณ์สภาวะระดับน้ำในแม่น้ำเจ้าพระยา

จากการคาดการณ์สถานการณ์น้ำขึ้น-น้ำลงบริเวณอ่าวไทย โดยกรมอุทกศาสตร์กองทัพเรือ คาดว่า วันที่ 12 ก.พ. 62 บริเวณสถานีกองบัญชาการกองทัพเรือ น้ำลงต่ำสุดเวลา 3.47 น. ต่ำกว่าระดับน้ำทะเลปานกลาง 0.28 เมตร และน้ำขึ้นสูงสุดเวลา 9.54 น. สูงกว่าระดับน้ำทะเลปานกลาง 1.13 เมตร ส่วนบริเวณ ป้อมพระจุลจอมเกล้า น้ำลงต่ำสุดเวลา 15.49 น. ต่ำกว่าระดับน้ำทะเลปานกลาง 0.41 เมตร และน้ำขึ้นสูงสุดเวลา 8.34 น. สูงกว่าระดับน้ำทะเลปานกลาง 1.63 เมตร

## หน้ากองบัญชาการกองทัพเรือ



## ป้อมพระจุลจอมเกล้า



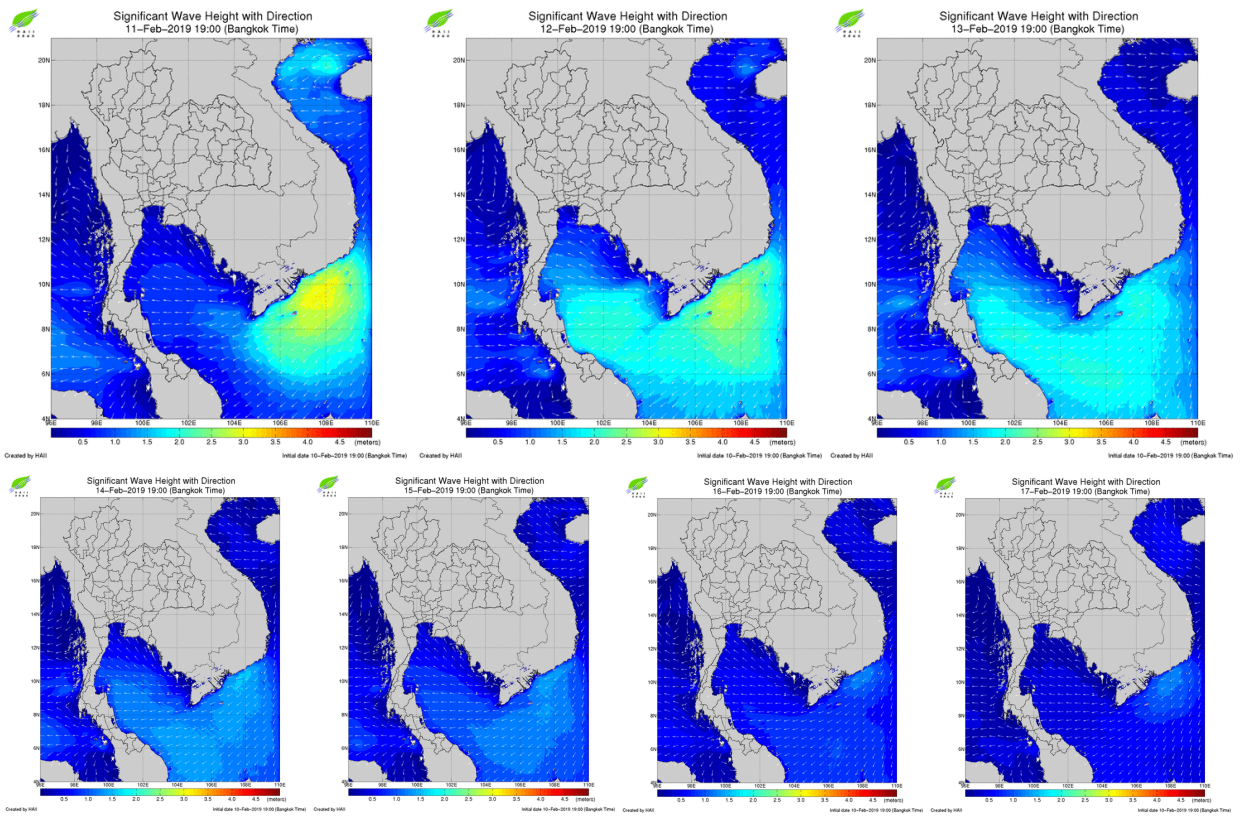
ที่มา: สถาบันสารสนเทศทรัพยากรน้ำและการเกษตร (องค์การมหาชน)

หมายเหตุ: <http://www.hydro.navy.mi.th/chaophraya/rtnhq.htm>

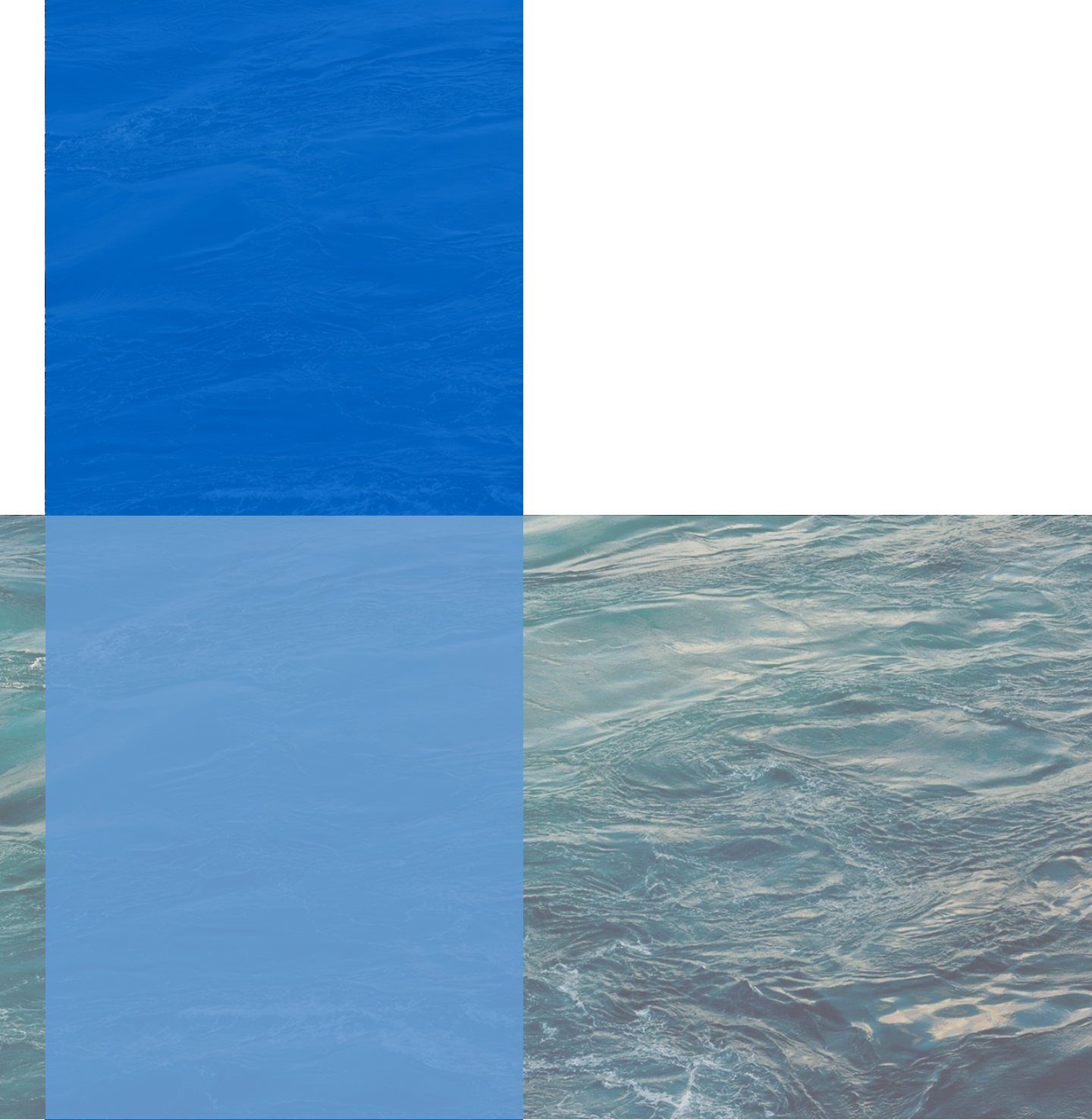
# ภาคการณส์ความสูงและทิศทางคลื่นทะเล

คาดว่าลมตะวันออกเฉียงใต้และลมตะวันออกเฉียงที่พัดปกคลุมอ่าวไทยจะมีกำลังแรงขึ้นในช่วงต้นสปีดาห์ ทำให้คลื่นลมพ้งอ่าวไทยตอนบนจะมีคลื่นสูงประมาณ 1-1.5 เมตร ส่วนบริเวณอ่าวไทยตอนล่างมีคลื่นสูงประมาณ 2-2.5 เมตร ในช่วงวันที่ 12-13 ก.พ. 62 หลังจากนั้นคลื่นลมพ้งอ่าวไทยจะค่อยๆ อ่อนกำลังลงและมีคลื่นสูงประมาณ 1 เมตร ในช่วงปลายสปีดาห์ ส่วนทะเลพ้งอันดามันจะมีคลื่นสูงประมาณ 1-1.5 เมตร ตลอดทั้งสปีดาห์

การภาคการณส์ความสูงและทิศทางคลื่นทะเล ระหว่างวันที่ 11-17 ก.พ. 2562



ที่มา: สถาบันสารสนเทศทรัพยากรน้ำและการเกษตร (องค์การมหาชน)  
ข้อมูลเพิ่มเติม: <http://www.thaiwater.net/v3/wrf/swan>



รู้น้ำ รู้อากาศ รู้ภัยพิบัติ

[www.thaiwater.net](http://www.thaiwater.net)

ThaiWater mobile application



คลังข้อมูลน้ำและภูมิอากาศแห่งชาติ  
National Hydroinformatics and Climate Data Center

โดย

สถาบันสารสนเทศทรัพยากรน้ำและการเกษตร (องค์การมหาชน)  
กระทรวงวิทยาศาสตร์และเทคโนโลยี

