

รู้น้ำ รู้อากาศ รู้ทันภัยพิบัติ

www.thaiwater.net

ThaiWater mobile application



คลังข้อมูลน้ำและภูมิอากาศแห่งชาติ
National Hydroinformatics and Climate Data Center

รู้น้ำรู้อากาศ

รายสัปดาห์
ประจำวันที่ 4 ก.พ. 2562



จัดทำโดย

สถาบันสารสนเทศทรัพยากรน้ำและการเกษตร (องค์การมหาชน)

กระทรวงวิทยาศาสตร์และเทคโนโลยี

สัปดาห์ที่ผ่านมา

สภาพอากาศ

4 ลักษณะ:กลุ่มเมฆจากภาพถ่ายดาวเทียม

5 แพนที่อากาศ

6 สถานการณ์ฝน

- เรดาร์ตรวจอากาศ
- สถานีตรวจอากาศ
- ปริมาณฝนทั้งสัปดาห์

9 สภาวะฝนที่ผิดปกติ

10 ความชื้นในอากาศ

สถานการณ์น้ำ

11 ความชื้นผิวดิน

12 สถานการณ์น้ำในเขื่อน

- น้ำในเขื่อนขนาดใหญ่ทั้งประเทศ
- น้ำในเขื่อนพื้นที่ลุ่มน้ำเจ้าพระยา

15 ระดับน้ำในแม่น้ำสายหลัก

16 สถานการณ์น้ำทะเล

- อุณหภูมิพื้นผิวน้ำทะเล
- ความสูงและทิศทางคลื่นทะเล
- น้ำเค็มรุก

19 แพน/พล การเพาะปลูกพืชในช่วงฤดูแล้ง

คาดการณ์สัปดาห์หน้า

สภาพอากาศ

20 คาดการณ์ฝน 7 วันข้างหน้า

สถานการณ์น้ำ

21 คาดการณ์ระดับน้ำในแม่น้ำเจ้าพระยา

22 คาดการณ์ความสูงและทิศทางคลื่นทะเล

สถานการณ์ปัจจุบัน

สภาพอากาศ : สัปดาห์นี้บริเวณความกดอากาศสูงมีกำลังอ่อนลง แต่ยังคงแผ่เป็นคลื่นลมมาจากทะเลจีนใต้ลงมาปกคลุมประเทศไทยตอนบน จากนั้นบริเวณความกดอากาศสูงอีกระลอกเริ่มแผ่ลงมาปกคลุมประเทศไทยตอนบนอีกครั้งในช่วงวันที่ 31 ม.ค. 62 และอ่อนกำลังลงในช่วงวันที่ 2 ก.พ. 62 ส่วนภาคใต้ยังคงประเทศไทยได้รับอิทธิพลจากหย่อมความกดอากาศต่ำเคลื่อนตัวเข้ามาปกคลุมชายฝั่งประเทศมาเลเซียตอนล่าง ทำให้เกิดลมพัดสอบบริเวณภาคใต้ตอนล่าง ตอนล่าง ส่งผลให้ภาคใต้มีฝนตกเพิ่มขึ้นและมีฝนตกหนักในบางแห่ง โดยเฉพาะบริเวณจังหวัดชุมพร ประจวบคีรีขันธ์ พังงา นครศรีธรรมราช พัทลุง สงขลา ตรัง ปัตตานี และนราธิวาส ส่วนบริเวณตอนบนของประเทศมีฝนตกเล็กน้อยถึงปานกลาง บริเวณจังหวัดกาฬจนบุรี นครปฐม ชลบุรี ระยอง และตราด ทั้งนี้ปริมาณฝนสะสม 7 วัน ที่วัดได้จากระบบโทรมาตรของสถาบันสารสนเทศทรัพยากรน้ำและการเกษตรสูงสุด 3 อันดับแรก ได้แก่ จังหวัดปัตตานี 105 มิลลิเมตร นราธิวาส 87 มิลลิเมตร และประจวบคีรีขันธ์ 66 มิลลิเมตร

น้ำในเขื่อน : ปัจจุบันเขื่อนขนาดใหญ่ทั้ง 35 แห่งทั่วประเทศ มีปริมาณน้ำกักเก็บรวมกันทั้งสิ้น 50,876 ล้านลูกบาศก์เมตร คิดเป็น 72% ของความจุ สถานการณ์อยู่ในเกณฑ์น้ำปานกลาง โดยเป็นปริมาณน้ำใช้การได้จริง 27,334 ล้านลูกบาศก์เมตร ซึ่งเขื่อนที่มีปริมาณน้ำกักเก็บ มากกว่า 80-100% มี 6 เขื่อน ได้แก่ เขื่อนแม่งัด (98%) เขื่อนก้วคอกหมา (89%) เขื่อนศรีนครินทร์ (89%) เขื่อนหนองปลาไหล (83%) เขื่อนปรานบุรี (82%) และเขื่อนรัชชประภา (81%) ส่วนเขื่อนที่มีน้ำน้อยวิกฤต ได้แก่ เขื่อนอุบลรัตน์ (30%) เขื่อนกระเสียว (23%) และเขื่อนทับเสลา (25%)

น้ำในแม่น้ำสำคัญ : ประเทศไทยตอนบนยังคงมีระดับน้ำลดลงต่อเนื่อง โดยระดับน้ำในลำน้ำสายหลักบริเวณภาคเหนือมีระดับน้ำปานกลางถึงน้ำน้อย และมีระดับน้ำน้อยวิกฤตในลำน้ำสาขา ภาคตะวันออกเฉียงเหนือโดยส่วนใหญ่มีระดับน้ำปานกลางถึงน้ำน้อย ภาคตะวันออกมีระดับน้ำปานกลาง ภาคใต้มีระดับน้ำปานกลางถึงน้ำมาก ส่วนภาคกลางมีระดับน้ำปานกลางถึงน้ำมากและยังคงมีน้ำล้นตลิ่งในที่ลุ่มต่ำปากแม่น้ำในช่วงน้ำทะเลหนุนสูง ได้แก่ บริเวณคลองสนามชัย ตำบลพินท้ายบรสิงห์ อำเภอเมืองสมุทรสาคร จังหวัดสมุทรสาคร

คาดการณ์

คาดการณ์ฝน : ช่วงวันที่ 4-6 ก.พ. 62 บริเวณความกดอากาศสูงอ่อนกำลังลงแต่ยังคงแผ่เป็นคลื่นลมมาจากทะเลจีนใต้ทำให้ลมมรสุมตะวันออกเฉียงเหนือและลมตะวันออกเฉียงใต้พัดปกคลุมประเทศไทยตอนบนมีกำลังอ่อนลง และจะเริ่มมีกระแสลมใต้และลมตะวันออกเฉียงใต้พัดปกคลุมภาคกลางตอนล่างและภาคตะวันออก ส่งผลให้ภาคกลางและภาคตะวันออกมีฝนฟ้าคะนองเกิดขึ้น ส่วนภาคใต้ กระแสลมตะวันออกเฉียงใต้พัดปกคลุมอ่าวไทยและภาคใต้ยังคงมีกำลังปานกลาง ส่งผลให้ภาคใต้จะมีฝนต่อเนื่อง ส่วนช่วงวันที่ 7-10 ก.พ. 62 บริเวณความกดอากาศสูงยังคงแผ่เป็นคลื่นลมมาจากทะเลจีนใต้ ส่วนกระแสลมใต้และลมตะวันออกเฉียงใต้พัดปกคลุมภาคกลางตอนล่างและภาคตะวันออก ส่งผลให้ภาคกลางและภาคตะวันออกมีฝนฟ้าคะนองเกิดขึ้นอีกครั้งในช่วงวันที่ 9-10 ก.พ. 62 ส่วนภาคใต้ กระแสลมตะวันออกเฉียงใต้พัดปกคลุมอ่าวไทยและภาคใต้มีกำลังแรงขึ้น ส่งผลให้ภาคใต้จะมีฝนต่อเนื่องและมีฝนตกหนักบางแห่งในช่วงวันที่ 9-10 ก.พ. 62

คาดการณ์ระดับน้ำในแม่น้ำเจ้าพระยา : จากการคาดการณ์สถานการณ์น้ำขึ้น-น้ำลงบริเวณอ่าวไทย โดยสถาบันสารสนเทศทรัพยากรน้ำและการเกษตร (องค์การมหาชน) คาดว่าวันที่ 5 ก.พ. 62 บริเวณสถานีกองบัญชาการกองทัพเรือน้ำลงต่ำสุดเวลา 02.00 น. ต่ำกว่าระดับน้ำทะเลปานกลาง 0.74 เมตร และน้ำขึ้นสูงสุดเวลา 09.00 น. สูงกว่าระดับน้ำทะเลปานกลาง 1.13 เมตร ส่วนบริเวณป้อมพระจุลจอมเกล้าน้ำลงต่ำสุดเวลา 00.00 น. ต่ำกว่าระดับน้ำทะเลปานกลาง 1.41 เมตร และน้ำขึ้นสูงสุดเวลา 07.00 น. สูงกว่าระดับน้ำทะเลปานกลาง 1.18 เมตร

คาดการณ์คลื่น : คาดว่าในช่วงต้นสัปดาห์นี้กระแสน้ำออกที่พัดปกคลุมอ่าวไทยยังคงมีกำลังลดลง ส่งผลให้คลื่นลมในอ่าวไทยมีกำลังปานกลาง ความสูงคลื่นประมาณ 1 เมตร หลังจากนั้นกระแสน้ำออกที่พัดปกคลุมอ่าวไทยและภาคใต้มีกำลังแรงขึ้นเล็กน้อย ส่งผลให้ความสูงคลื่นบริเวณอ่าวไทยมีความสูงประมาณ 1-1.5 เมตร ในช่วงปลายสัปดาห์

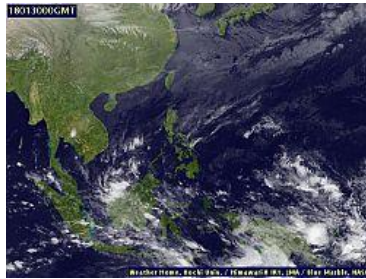
ลักษณะกลุ่มเมฆจากภาพถ่ายดาวเทียม

สปีดาร์นี้ภาคใต้ของประเทศมีกลุ่มเมฆกระจายตัวปกคลุมเกือบตลอดทั้งสปีดาร์ โดยเฉพาะในวันที่ 2 ก.พ. 62 มีกลุ่มเมฆปกคลุมหนาแน่นบริเวณภาคใต้ด้านฝั่งตะวันออก ส่วนบริเวณตอนบนของประเทศมีกลุ่มเมฆปกคลุมบางเบาในช่วงวันที่ 31 ม.ค. 62 และ 2 ก.พ. 62 โดยเฉพาะบริเวณภาคตะวันออกเฉียงเหนือ ภาคตะวันออก และภาคกลาง

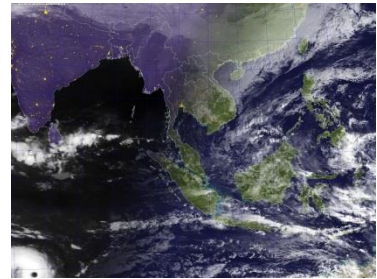
29 ม.ค. 62 07:00 น.



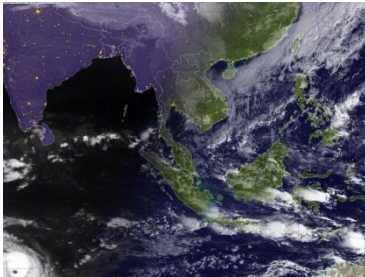
30 ม.ค. 62 07:00 น.



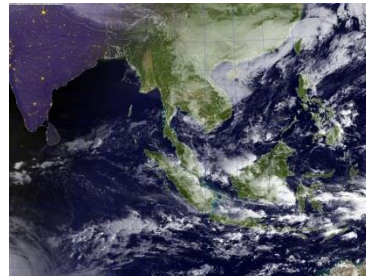
31 ม.ค. 62 07:00 น.



1 ก.พ. 62 07:00 น.



2 ก.พ. 62 07:00 น.



3 ก.พ. 62 07:00 น.



4 ก.พ. 62 07:00 น.

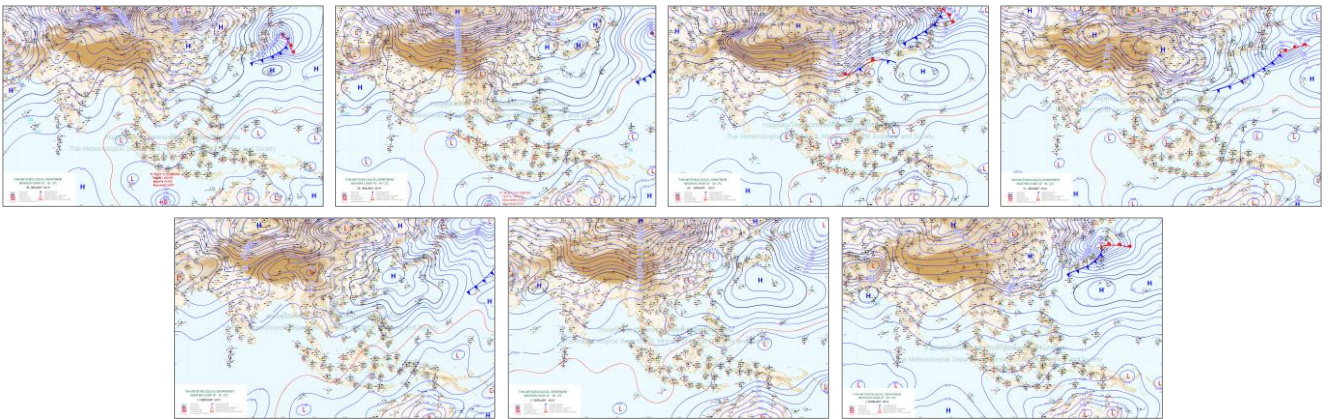


ที่มา: ภาพถ่ายจากดาวเทียม Himawari-8 จัดทำโดย Kochi University.
ข้อมูลเพิ่มเติม: <http://tiwrm.haii.or.th/TyphoonTracking/Goes9.php>

แผนที่อากาศ

สปีดาร์นี้บริเวณความกดอากาศสูงมีกำลังอ่อนลง แต่ยังคงแผ่เป็นลิ้มจากทะเลจีนใต้ลงมาปกคลุมประเทศไทยตอนบน จากนั้นบริเวณความกดอากาศสูงอีกระลอกเริ่มแผ่ลงมาปกคลุมประเทศไทยตอนบนอีกครั้งในช่วงวันที่ 31 ม.ค. 62 และอ่อนกำลังลงในช่วงวันที่ 2 ก.พ. 62 ส่วนภาคใต้ของประเทศได้รับอิทธิพลจากหย่อมความกดอากาศต่ำเคลื่อนตัวเข้ามาปกคลุมชายฝั่งประเทศมาเลเซียตอนล่าง ทำให้เกิดลมพัดสอบบริเวณภาคใต้ตอนล่าง ส่งผลให้ภาคใต้มีฝนตกเพิ่มขึ้น ตั้งแต่วันที่ 30 ม.ค. - 3 ก.พ. 62

ภาพแผนที่อากาศ ในช่วงวันที่ 29 ม.ค. 2562 ถึง วันที่ 4 ก.พ. 2562



ที่มา: กรมอุตุนิยมวิทยา

ข้อมูลเพิ่มเติม: http://www.thaiwater.net/TyphoonTracking/wc.php?imgwc=lastest_wc.jpg

สถานการณ์ฝนจากภาพเรดาร์ตรวจอากาศ

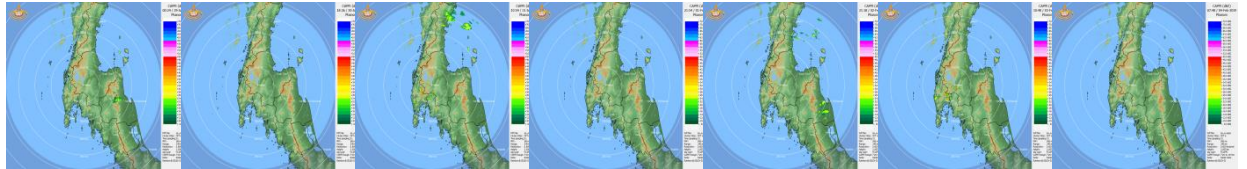
เครือข่ายภาพเรดาร์ตรวจวัดปริมาณฝนของกรมฝนหลวงและการบินเกษตรและกรมอุตุนิยมวิทยา ได้แก่ เรดาร์ชุมพร เรดาร์พนม เรดาร์สุราษฎร์ธานี เรดาร์หัวหิน และเรดาร์สุวรรณภูมิ ตรวจพบกลุ่มฝนตกกระจุกตัว ในบางบริเวณของภาคใต้ ในช่วงวันที่ 31 ม.ค. - 2 ก.พ. 62 โดยเฉพาะบริเวณจังหวัดชุมพรและประจวบคีรีขันธ์ ส่วนบริเวณภาคตะวันออก ตรวจพบกลุ่มฝนตกกระจุกตัวในช่วงวันที่ 1-2 ก.พ. 62 บริเวณจังหวัดชลบุรีและระยอง

ภาพเรดาร์ตรวจอากาศ ในช่วงวันที่ 29 ม.ค. 2562 ถึง วันที่ 4 ก.พ. 2562

เรดาร์ชุมพร



เรดาร์พนม



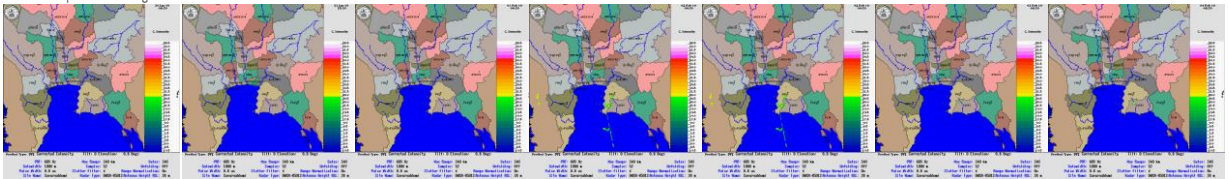
เรดาร์สุราษฎร์ธานี



เรดาร์หัวหิน



เรดาร์สุวรรณภูมิ

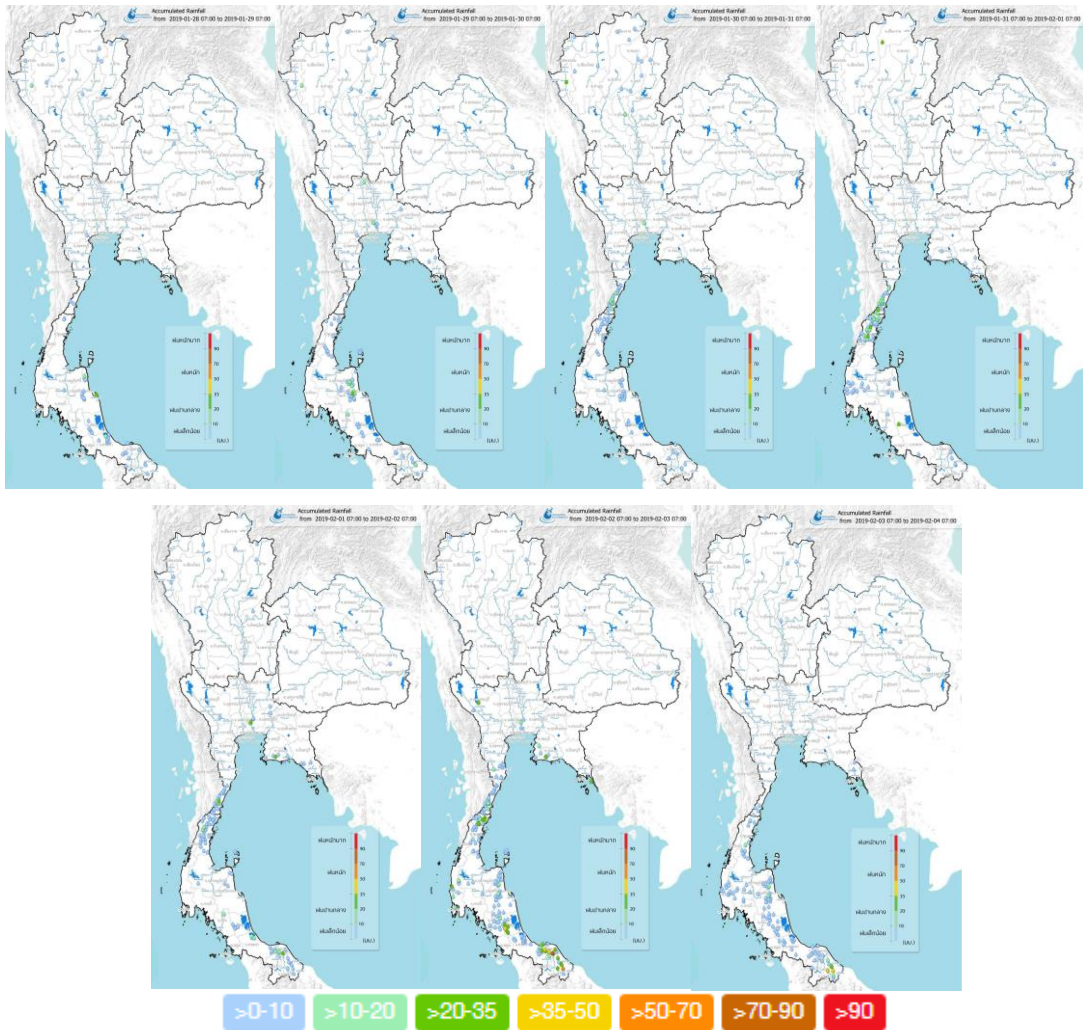


ที่มา: กรมอุตุนิยมวิทยา กรมฝนหลวงและการบินเกษตร และสำนักการระบายน้ำกรุงเทพมหานคร
ข้อมูลเพิ่มเติม: http://www.thaiwater.net/DATA/REPORT/php/radar/show_skaradar.php

ปริมาณฝนรายวันจากสถานีตรวจอากาศ

สปีดาร์นี้ภาคใต้ของประเทศไทยได้รับอิทธิพลจากลมตะวันออกเฉียงเหนือและลมตะวันออกเฉียงที่พัดปกคลุมอ่าวไทยและภาคใต้มีกำลังแรงขึ้น ประกอบกับหย่อมความกดอากาศต่ำเคลื่อนตัวเข้ามาปกคลุมชายฝั่งประเทศมาเลเซียตอนล่าง ทำให้เกิดลมพัดสอบบริเวณภาคใต้ตอนล่าง ส่งผลให้ภาคใต้มีฝนตกเพิ่มขึ้นและมีฝนตกหนักในบางแห่ง โดยเฉพาะบริเวณจังหวัดชุมพร ประจวบคีรีขันธ์ พังงา นครศรีธรรมราช พัทลุง สงขลา ตรัง ปัตตานี และนราธิวาส ส่วนบริเวณตอนบนของประเทศไทยมีฝนตกเล็กน้อยถึงปานกลาง บริเวณจังหวัดกาญจนบุรี นครปฐม อยุธยา ราชบุรี และตราด

ปริมาณฝนสะสมรายวัน ในช่วงวันที่ 28 ม.ค. 2562 ถึง วันที่ 3 ก.พ. 2562

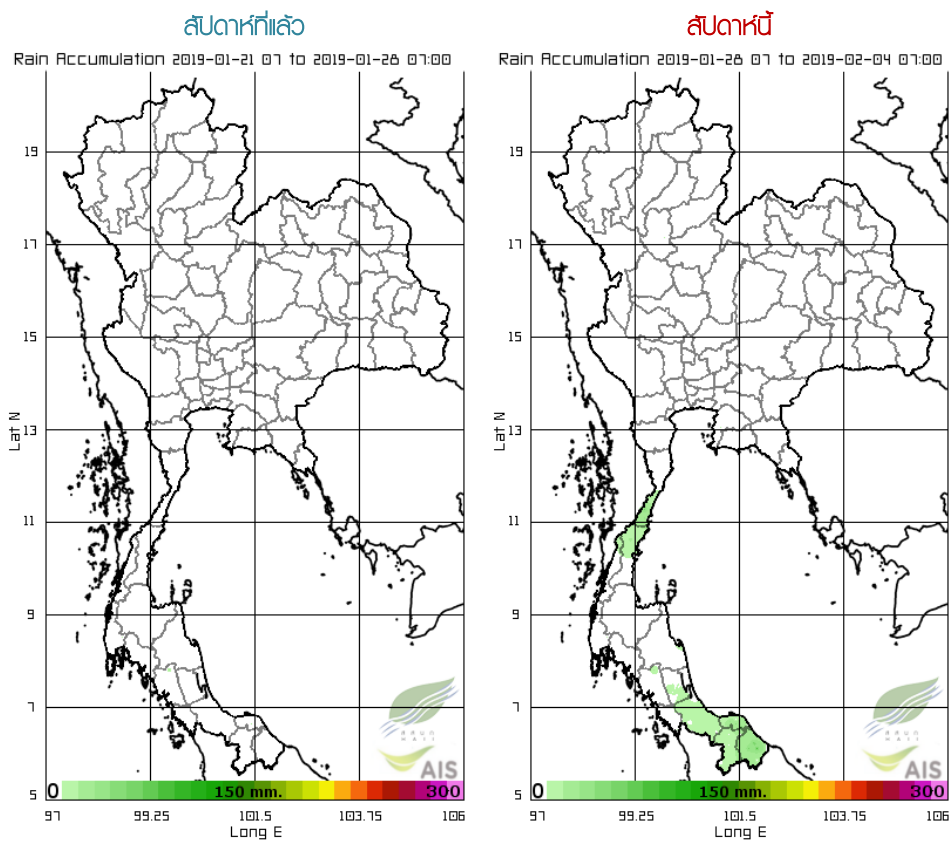


ที่มา: คลังข้อมูลน้ำแลภูมิอากาศแห่งชาติ

ข้อมูลเพิ่มเติม: <http://www.nhc.in.th/product/latest/img/rain24.jpg>

ปริมาณฝนทั้งสปีดาร์

สปีดาร์นี้ประเทศไทยมีฝนตกเพิ่มขึ้นจากสปีดาร์ที่ฟ่านมา โดยเฉพาะบริเวณภาคใต้ของประเทศ บริเวณจังหวัดประจวบคีรีขันธ์ ชุมพร พัทลุง สงขลา ปัตตานี ยะลา และนราธิวาส ทั้งนี้ปริมาณฝนสะสม 7 วัน ที่วัดได้จากระบบโทรมาตรของสถาบันสารสนเทศทรัพยากรน้ำและการเกษตรสูงสุด 3 อันดับแรก ได้แก่ จังหวัดปัตตานี 105 มิลลิเมตร นราธิวาส 87 มิลลิเมตร และประจวบคีรีขันธ์ 66 มิลลิเมตร



ที่มา: สถาบันสารสนเทศทรัพยากรน้ำและการเกษตร (องค์การมหาชน)

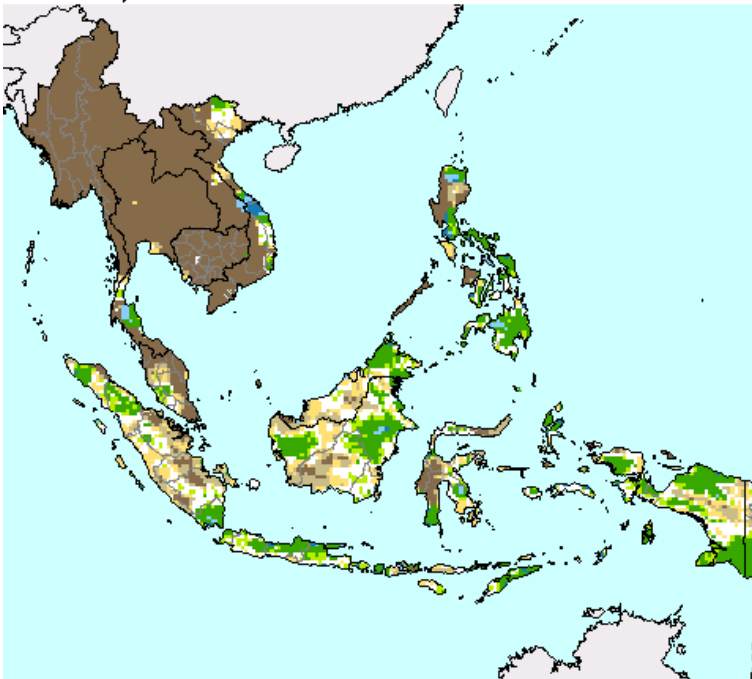
ข้อมูลเพิ่มเติม: http://www.thaiwater.net/DATA/site/content/fs_show_top7.html?type=rain_acc&sort_type=max

สภาวะฝนที่ผิดปกติ

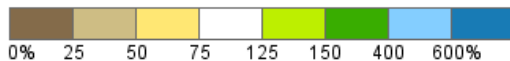
(ในช่วงวันที่ 21-27 มกราคม 2562)

- ภาคเหนือ มีปริมาณฝนต่ำกว่าเกณฑ์ปกติมาก
- ภาคตะวันออกเฉียงเหนือ มีปริมาณฝนต่ำกว่าเกณฑ์ปกติมาก
- ภาคกลาง มีปริมาณฝนต่ำกว่าเกณฑ์ปกติมาก
- ภาคตะวันออก มีปริมาณฝนต่ำกว่าเกณฑ์ปกติถึงต่ำกว่าเกณฑ์ปกติมาก
- ภาคใต้ มีปริมาณฝนต่ำกว่าเกณฑ์ปกติมาก ยกเว้นบริเวณด้านตะวันออกของภาค และบริเวณจังหวัด ประจวบคีรีขันธ์ ชุมพร
- กรุงเทพฯและปริมณฑล มีปริมาณฝนต่ำกว่าเกณฑ์ปกติมาก

Percent of Normal Precipitation (USAF 557th WW)
Jan. 21 - 27, 2019



> 600 สูงกว่าเกณฑ์ปกติมาก
 400-600 สูงกว่าเกณฑ์ปกติ
 150-400 สูงกว่าเกณฑ์ปกติเล็กน้อย
 75-150 ใกล้เคียงเกณฑ์ปกติ
 50-75 ต่ำกว่าเกณฑ์ปกติ
 <= 50 ต่ำกว่าเกณฑ์ปกติมาก



USDA Foreign Agricultural Service
 Office of Global Analysis
 International Production Assessment Division

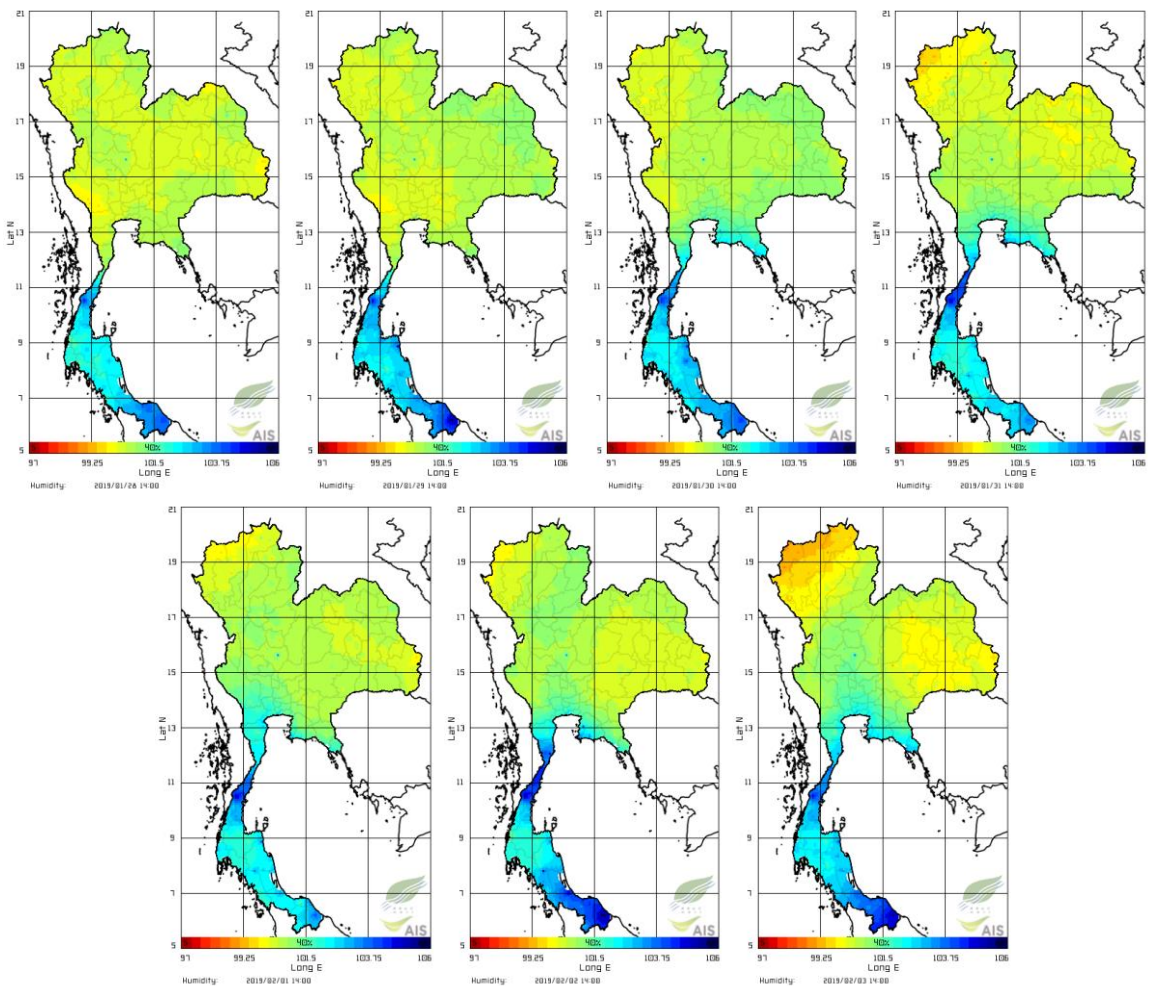
Source: United States Air Force
 557th Weather Wing
<http://www.557weatherwing.af.mil/>

ที่มา: USDA (United States Department of Agriculture)

ความชื้นในอากาศ

แผนภาพแสดงการกระจายตัวของความชื้นในอากาศสะสมช่วงเวลา 14.00 น. ระหว่างวันที่ 28 ม.ค.-3 ก.พ. 62 พบว่า ภาคใต้ของประเทศไทยมีความชื้นในอากาศสูงตลอดทั้งสปีดาร์ โดยเฉพาะในช่วงวันที่ 31 ม.ค. - 3 ก.พ. 62 บริเวณจังหวัดประจวบคีรีขันธ์ สงขลา ปัตตานี นราธิวาส และยะลาที่มีความชื้นในอากาศเพิ่มสูงขึ้นอย่างต่อเนื่อง เนื่องจากได้รับอิทธิพลจากได้รับอิทธิพลจากลมตะวันออกเฉียงเหนือและลมตะวันออกเฉียงที่พัดปกคลุมอ่าวไทยและภาคใต้มีกำลังแรงขึ้น ประกอบกับหย่อมความกดอากาศต่ำเคลื่อนตัวเข้ามาปกคลุมชายฝั่งประเทศมาเลเซียตอนล่าง ทำให้เกิดลมพัดสอบบริเวณภาคใต้ตอนล่าง ส่งผลให้ภาคใต้มีฝนตกเพิ่มขึ้นและมีฝนตกหนักในบางแห่ง ส่วนบริเวณตอนบนของประเทศไทยมีความชื้นค่อนข้างต่ำตลอดทั้งสปีดาร์ โดยเฉพาะในช่วงวันที่ 31 ม.ค. 62 และ 3 ก.พ. 62 บริเวณภาคเหนือตอนบน และตอนบนของภาคตะวันออกเฉียงเหนือที่ความชื้นในอากาศต่ำลงอย่างมาก

ความชื้นในอากาศ ในช่วงวันที่ 28 ม.ค. 2562 ถึง วันที่ 3 ก.พ. 2562



ที่มา: สถาบันสารสนเทศทรัพยากรน้ำและการเกษตร (องค์การมหาชน)

ข้อมูลเพิ่มเติม: http://www.thaiwater.net/DATA/REPORT/php/radar/show_templmg.php

ความชื้นผิวดิน

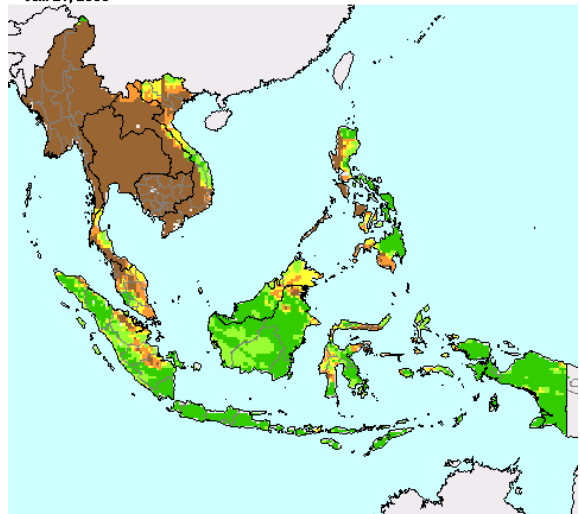
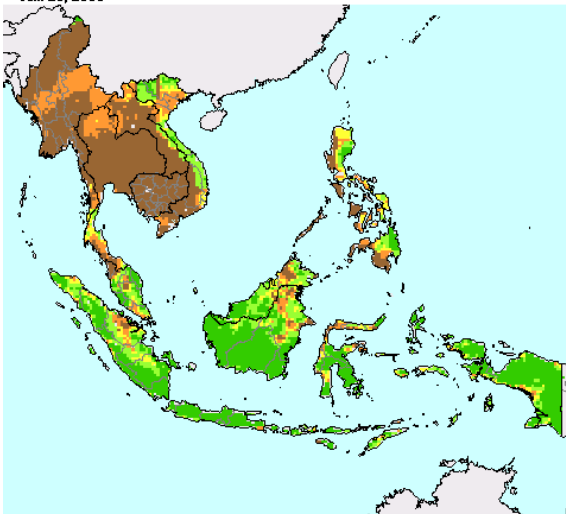
วันที่ 27 ม.ค. 62 ตอนบนของประเทศมีความชื้นผิวดินต่ำลงเมื่อเปรียบเทียบกับจากสปีดาร์ที่ผ่านมา ส่วนบริเวณตอนล่างของประเทศมีความชื้นสูงขึ้นในบางพื้นที่ โดยเฉพาะบริเวณด้านตะวันออกของภาคใต้

วันที่ 20 ม.ค. 62

วันที่ 27 ม.ค. 62

Surface Soil Moisture (USAF 557th WW)
Jan. 20, 2019

Surface Soil Moisture (USAF 557th WW)
Jan. 27, 2019



0 (mm) 5 10 15 20 25.4 (mm)

0 (mm) 5 10 15 20 25.4 (mm)

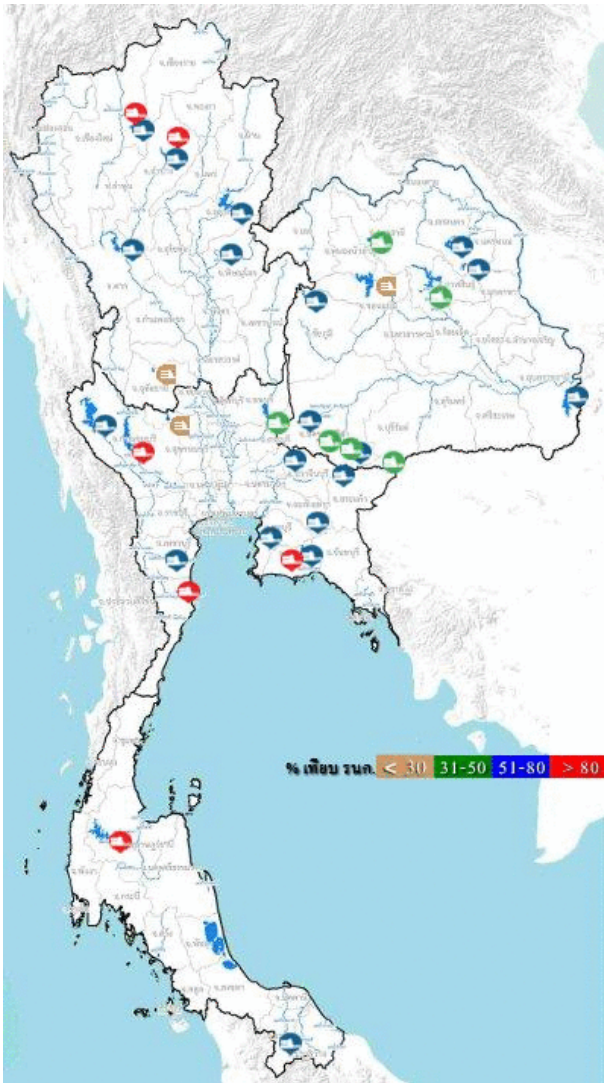
USDA Foreign Agricultural Service
Office of Global Analysis
International Production Assessment Division
Source: United States Air Force
557th Weather Wing
<http://www.557weatherwing.af.mil/>

USDA Foreign Agricultural Service
Office of Global Analysis
International Production Assessment Division
Source: United States Air Force
557th Weather Wing
<http://www.557weatherwing.af.mil/>

ที่มา: USDA (United States Department of Agriculture)

ข้อมูลเพิ่มเติม: <<https://ipad.fas.usda.gov/cropexplorer/imageview.aspx?regionid=seasia>>

สถานการณ์น้ำในเขื่อนขนาดใหญ่ทั่วประเทศ



ปัจจุบันเขื่อนขนาดใหญ่ทั้ง 35 แห่ง ทั่วประเทศ มีปริมาณน้ำกักเก็บรวมกันทั้งสิ้น 50,876 ล้านลูกบาศก์เมตร คิดเป็น 72% ของความจุสถานการณ์อยู่ในเกณฑ์น้ำปานกลาง โดยเป็นปริมาณน้ำใช้การได้จริง 27,334 ล้านลูกบาศก์เมตร ซึ่งเขื่อนที่มีปริมาณน้ำกักเก็บ มากกว่า 80-100% มี 6 เขื่อน ได้แก่ เขื่อนแม่จัด (98%) เขื่อนทิวคอบหมา (89%) เขื่อนศรีนครินทร์ (89%) เขื่อนหนองปลาไหล (83%) เขื่อนปราณบุรี (82%) และเขื่อนรัชชประภา (81%) ส่วนเขื่อนที่มีน้ำน้อยวิกฤต ได้แก่ เขื่อนอุบลรัตน์ (30%) เขื่อนกระเสียว (23%) และเขื่อนทับเสลา (25%)

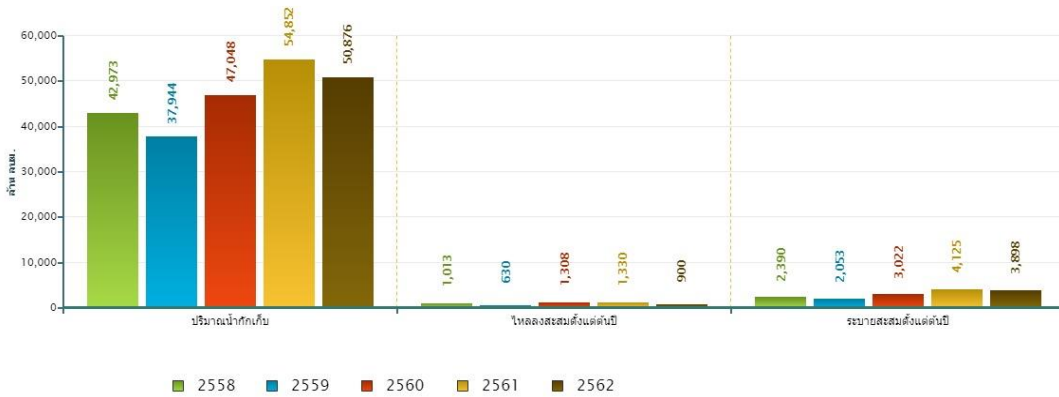
ที่มา: คลังข้อมูลน้ำและภูมิอากาศแห่งชาติ

ข้อมูลเพิ่มเติม : <http://watersituation.thaiwater.net/v1/public/report/dam>

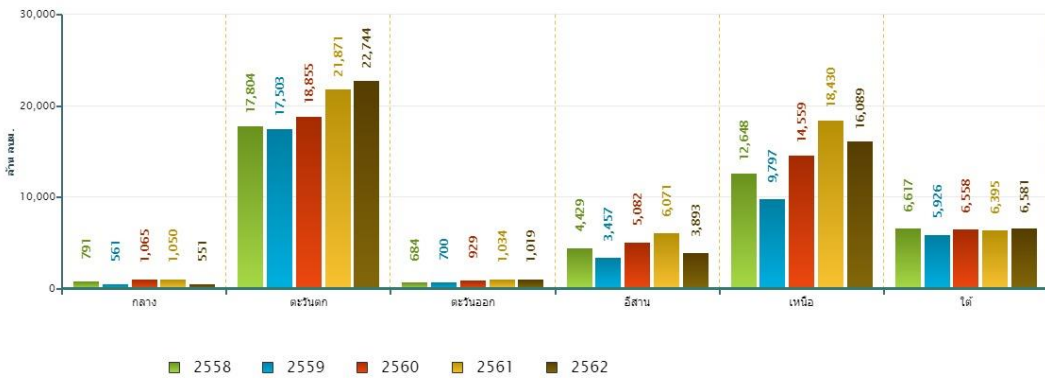
สถานการณ์น้ำในเขื่อนขนาดใหญ่ทั่วประเทศ

ณ วันที่ 4 ก.พ. 62 ปริมาณน้ำกักเก็บในเขื่อนขนาดใหญ่ทั้ง 35 แห่งทั่วประเทศ มีอยู่ 50,876 ล้านลูกบาศก์เมตร ซึ่งเมื่อเปรียบเทียบกับข้อมูลย้อนหลังตั้งแต่ปี 2558-2562 พบว่าปี 2562 ภาคตะวันตกมีปริมาณน้ำกักเก็บมากที่สุด ส่วนภาคกลางมีปริมาณน้ำกักเก็บรองจากปี 2559 ภาคตะวันออกเหนือและภาคใต้มีปริมาณน้ำกักเก็บรองจากปี 2558 ส่วนภาคตะวันออกเฉียงเหนือมีปริมาณน้ำกักเก็บรองจากปี 2561 ปริมาณน้ำไหลลงอ่างฯ สะสมตั้งแต่ต้นปีมีปริมาณ 990 ล้านลูกบาศก์เมตร ซึ่งเป็นปริมาณน้ำไหลลงอ่างฯ สะสม รองจากปี 2558 และปริมาณน้ำระบายสะสมตั้งแต่ต้นปีมีปริมาณ 3,898 ล้านลูกบาศก์เมตร ซึ่งเป็นปริมาณน้ำระบายสะสมสูงเป็นอันดับที่ 2 รองจากปี 2561

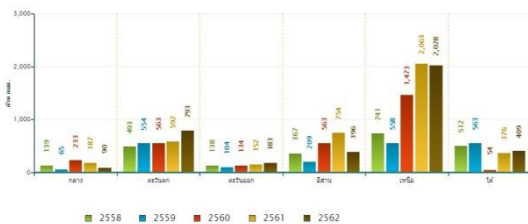
สถานการณ์น้ำในอ่างเก็บน้ำขนาดใหญ่ วันที่ 4 กุมภาพันธ์



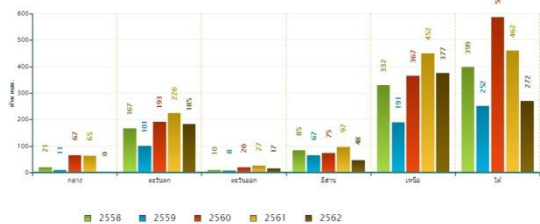
ปริมาณการเก็บกักรายภาค วันที่ 4 กุมภาพันธ์



ปริมาณการระบายสะสมตั้งแต่ต้นปีรายภาค วันที่ 4 กุมภาพันธ์



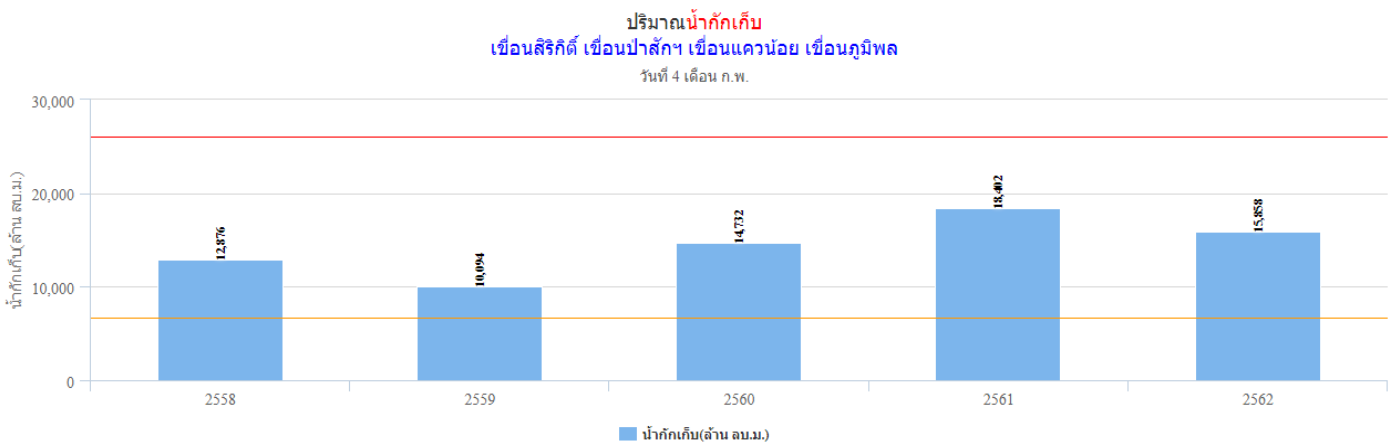
ปริมาณน้ำไหลลงอ่างฯสะสมตั้งแต่ต้นปีรายภาค วันที่ 4 กุมภาพันธ์



ที่มา : คลังข้อมูลน้ำและภูมิอากาศแห่งชาติ

สถานการณ์น้ำในเขื่อนพื้นที่ลุ่มน้ำเจ้าพระยา

วันที่ 4 ก.พ. 62 เขื่อนขนาดใหญ่ทั้ง 4 เขื่อนหลักในลุ่มน้ำเจ้าพระยา มีปริมาณน้ำกักเก็บรวมกัน 15,858 ล้านลูกบาศก์เมตร เป็นปริมาณน้ำใช้การได้ 9,162 ล้านลูกบาศก์เมตร ซึ่งเป็นปริมาณน้ำกักเก็บที่คาดว่าจะเพียงพอสำหรับใช้อุปโภคบริโภค การเกษตร และรักษาระบบนิเวศ ในช่วงฤดูแล้งปี 2561/2562

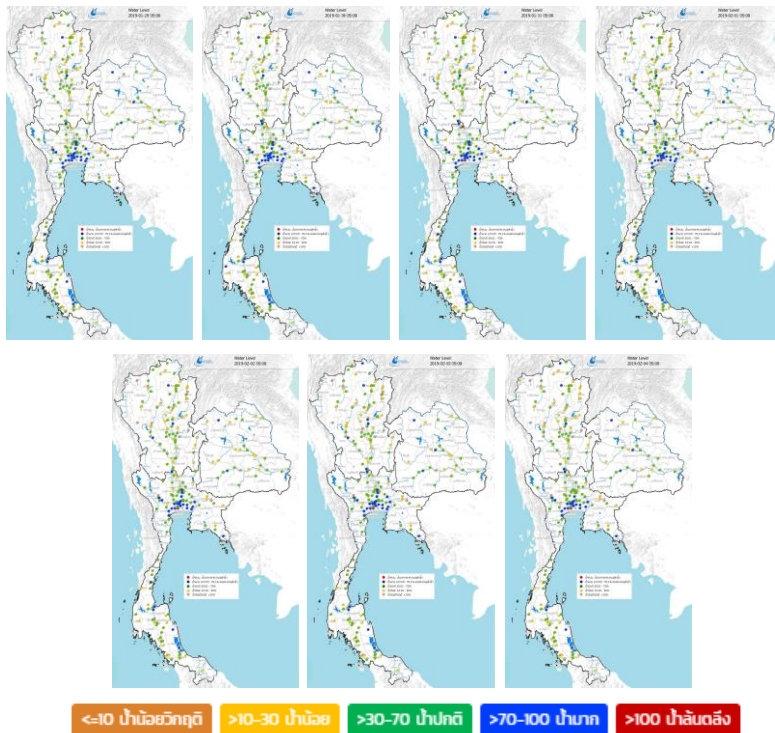


ที่มา : คลังข้อมูลน้ำและภูมิอากาศแห่งชาติ

ระดับน้ำในแม่น้ำสายหลัก

ประเทศไทยตอนบนยังคงมีระดับน้ำลดลงต่อเนื่อง โดยระดับน้ำในลำน้ำสายหลักบริเวณภาคเหนือมีระดับน้ำปานกลางถึงน้ำน้อย และมีระดับน้ำน้อยวิกฤตในลำน้ำสาขา ภาคตะวันออกเฉียงเหนือโดยส่วนใหญ่มีระดับน้ำปานกลางถึงน้ำน้อย ภาคตะวันออกมีระดับน้ำปานกลาง ภาคใต้มีระดับปานกลางถึงน้ำมาก ส่วนภาคกลางมีระดับปานกลางถึงน้ำมาก และยังคงมีน้ำล้นตลิ่งในที่ลุ่มต่ำปากแม่น้ำในช่วงน้ำทะเลหนุนสูง ได้แก่ บริเวณคลองสนามชัย ตำบลพันท้ายนรสิงห์ อำเภอเมืองสมุทรสาคร จังหวัดสมุทรสาคร

ระดับน้ำในแม่น้ำสายหลัก ในช่วงวันที่ 29 ม.ค. 2562 ถึง วันที่ 4 ก.พ. 2562



ที่มา: คลังข้อมูลน้ำเสถียรอากาศแห่งชาติ

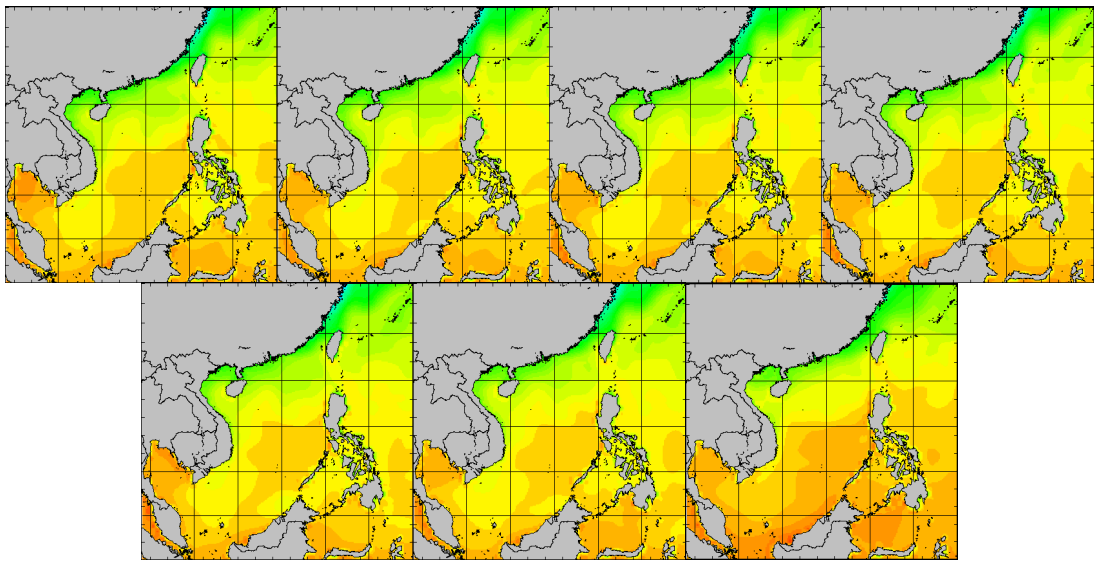
ข้อมูลเพิ่มเติม: http://www.nhc.in.th/product/history/map/water_level

อุณหภูมิผิวน้ำทะเล

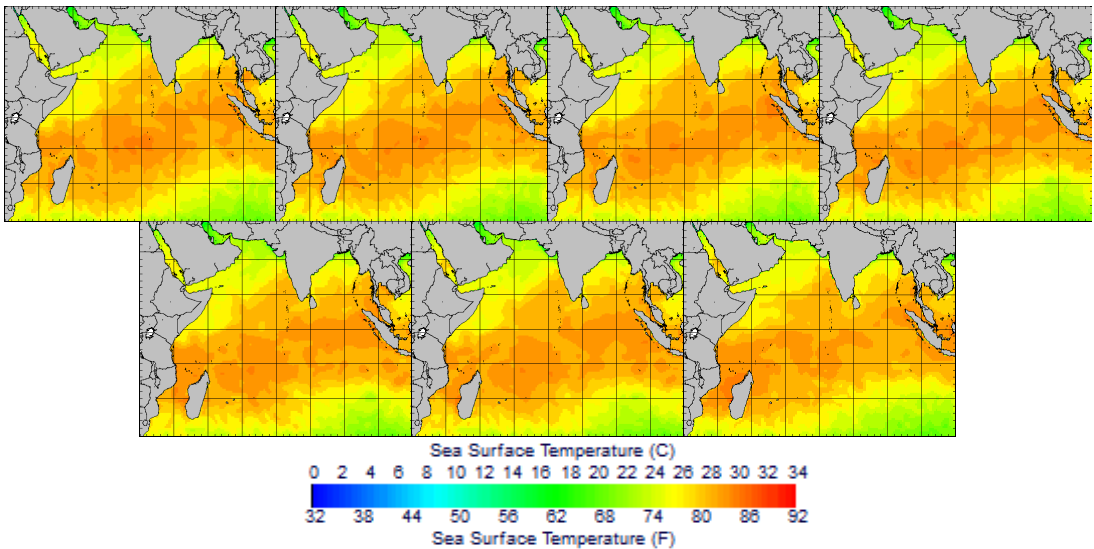
อุณหภูมิผิวน้ำทะเลในสปีดาร์นี้ พบว่า ในวันที่ 29 ม.ค. 62 บริเวณอ่าวไทยมีอุณหภูมิประมาณ 28-30 องศาเซลเซียส หลังจากนั้นอุณหภูมิลดลงเรื่อยๆ ลดลงเป็น 26-28 องศาเซลเซียส จนถึงปลายสปีดาร์ ส่วนทะเลฝั่งอันดามันมีอุณหภูมิ 28-30 องศาเซลเซียส ในช่วงต้นสปีดาร์ หลังจากนั้นอุณหภูมิลดลงเหลือ 26-28 องศาเซลเซียส ในช่วงปลายสปีดาร์

อุณหภูมิผิวน้ำทะเล ในช่วงวันที่ 29 ม.ค. 2562 ถึง วันที่ 4 ก.พ. 2562

ฝั่งอ่าวไทย



ฝั่งอันดามัน



ที่มา: Oceanweather, Inc.

ข้อมูลเพิ่มเติม: http://tiwrm.haii.or.th/DATA/REPORT/php/show_sst.php

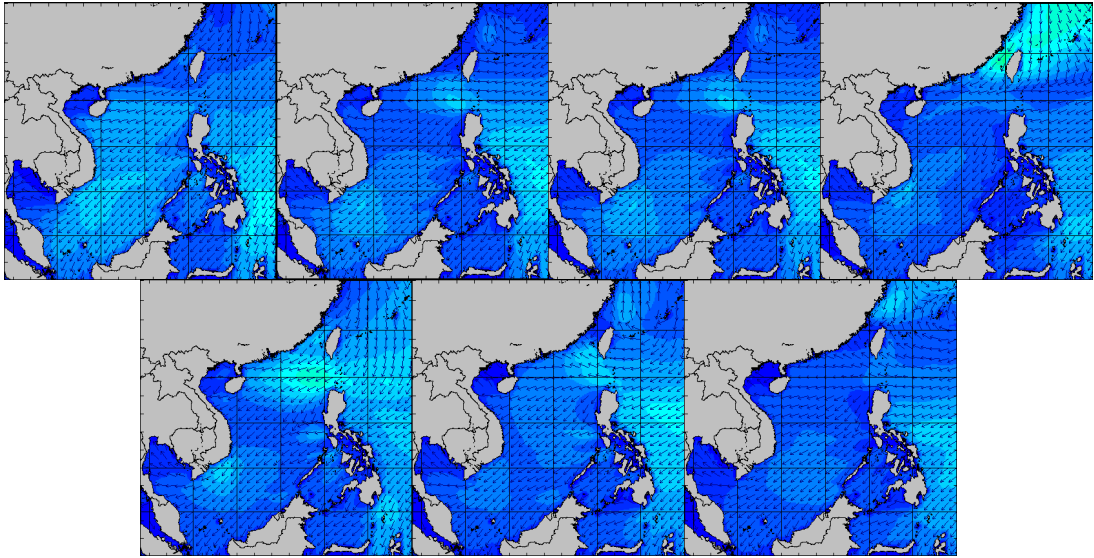
http://tiwrm.haii.or.th/DATA/REPORT/php/show_amdsst.php

ความสูงและทิศทางคลื่นทะเล

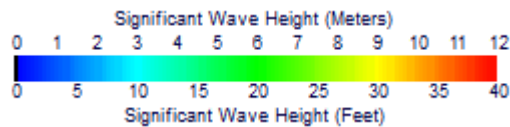
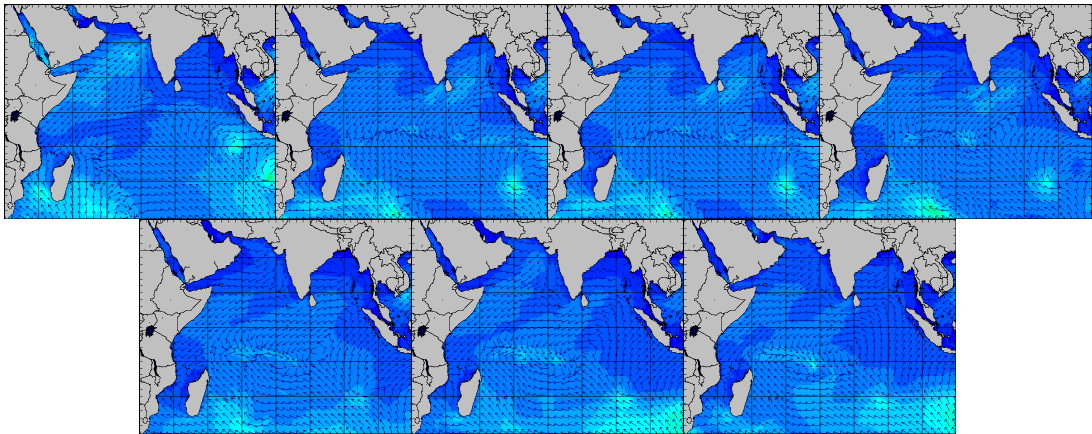
สปีดาร์นี้ความสูงคลื่นบริเวณทะเลฝั่งอ่าวไทยและทะเลฝั่งอันดามันมีความสูงคลื่นประมาณ 1-1.5 เมตร

ความสูงและทิศทางคลื่นทะเล ในช่วงวันที่ 29 ม.ค. 2562 ถึง วันที่ 4 ก.พ. 2562

ฝั่งอ่าวไทย



ฝั่งอันดามัน



ที่มา: Oceanweather, Inc.

ข้อมูลเพิ่มเติม: http://www.thaiwater.net/DATA/REPORT/php/show_wave.php?zone=Ind

http://www.thaiwater.net/DATA/REPORT/php/show_wave.php?zone=scs

น้ำเค็มรุก

จากการตรวจวัดค่าความเค็มในแม่น้ำสายหลักทั้ง 4 สาย ได้แก่ แม่น้ำเจ้าพระยา แม่น้ำท่าจีน แม่น้ำบางปะกง และแม่น้ำแม่กลอง ซึ่งพบสถานการณ์น้ำเค็มเกินเกณฑ์เพื่าระวังคุณภาพน้ำดิบเพื่อผลิตน้ำประปา 0.25 กรัม/ลิตร บริเวณแม่น้ำท่าจีน ณ สถานีกระทุ่มแบน และพบสถานการณ์น้ำเค็มเกินเกณฑ์มาตรฐานน้ำดิบเพื่อการเกษตร 2.00 กรัม/ลิตร บริเวณแม่น้ำบางปะกง ณ สถานีบางแตน

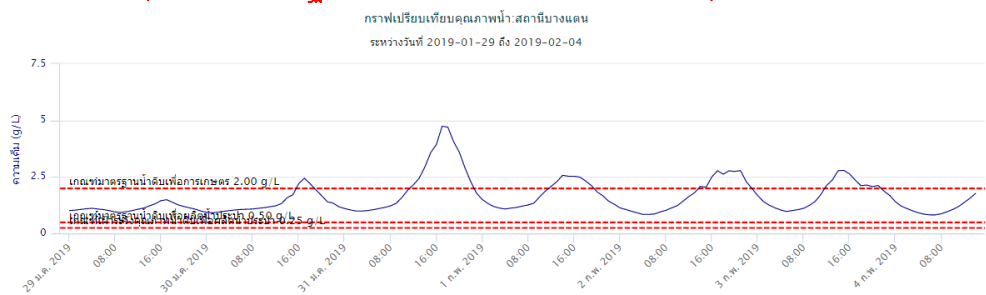
แม่น้ำเจ้าพระยา (อยู่ในเกณฑ์ปกติ)



แม่น้ำท่าจีน (เกินเกณฑ์เพื่าระวังคุณภาพน้ำดิบเพื่อผลิตน้ำประปา 0.25 กรัม/ลิตร)



แม่น้ำบางปะกง (เกินเกณฑ์มาตรฐานน้ำดิบเพื่อการเกษตร 2.00 กรัม/ลิตร)



แม่น้ำแม่กลอง (อยู่ในเกณฑ์ปกติ)



แผน/ผลการเพาะปลูกพืชในช่วงฤดูแล้ง ปี 2561/2562

ปัจจุบันทั่วทั้งประเทศมีการปลูกข้าวนาปรังและพืชไร่-พืชผักไปแล้วทั้งสิ้น 7.90 ล้านไร่ หรือคิดเป็น 95.54% ของแผน โดยบริเวณลุ่มน้ำเจ้าพระยามีการเพาะปลูกไปแล้วมากที่สุด 95.27% ของแผน รองลงมา คือบริเวณภาคตะวันออกเฉียงเหนือที่มีการเพาะปลูกไป 92.23% หากพิจารณาในรายละเอียด พบว่า มีการปลูกข้าว นาปรังไปแล้ว 7.45 ล้านไร่ หรือคิดเป็น 92.81% โดยบริเวณลุ่มน้ำเจ้าพระยาได้มีการปลูกข้าวนาปรังเกินแผน ไปแล้ว 7.63% สำหรับพื้นที่อื่นๆ ยังคงเป็นไปตามแผน

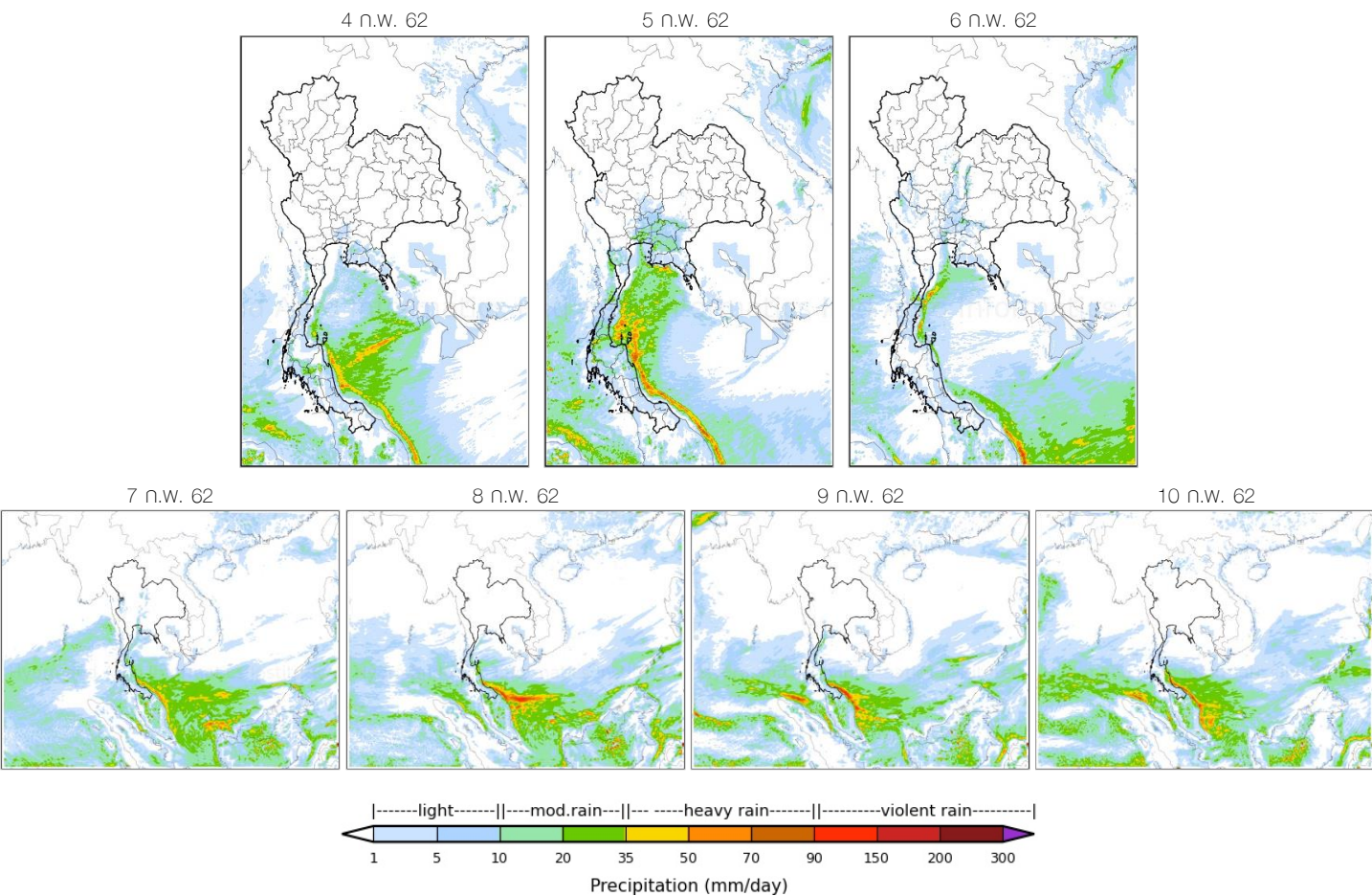
ภาค	ข้าวนาปรัง			พืชไร่-พืชผัก			รวม		
	แผน (ล้านไร่)	ผล (ล้านไร่)	%	แผน (ล้านไร่)	ผล (ล้านไร่)	%	แผน (ล้านไร่)	ผล (ล้านไร่)	%
เหนือ	0.51	0.51	99.97	0.84	0.21	25.10	1.35	0.72	53.38
ตะวันออกเฉียงเหนือ	0.75	0.58	77.26	0.57	0.04	7.20	1.32	0.62	46.95
กลาง	0.06	0.02	29.23	0.001	0.0003	27.10	0.06	0.02	29.19
ตะวันออก	0.35	0.34	96.65	0.05	0.03	63.62	0.41	0.38	92.23
ตะวันตก	0.87	0.28	32.16	0.17	0.08	45.65	1.05	0.36	34.40
ใต้	0.18	0.02	9.02	0.01	0.001	6.38	0.20	0.02	8.83
ลุ่มน้ำเจ้าพระยา	5.30	5.71	107.63	0.77	0.08	10.43	6.07	5.79	95.27
ทั่วประเทศ	8.03	7.45	92.81	2.43	0.45	18.46	10.46	7.90	75.54

ที่มา : กรมชลประทาน ข้อมูล ณ วันที่ 30 มกราคม 2562

สถานการณ์ฝน 7 วัน ข้างหน้า

- **ช่วงวันที่ 4-6 ก.พ. 62** บริเวณความกดอากาศสูงอ่อนกำลังลงแต่ยังคงแผ่เป็นลิ้มลงมาจากทะเลจีนใต้ ทำให้ลมมรสุมตะวันออกเฉียงเหนือและลมตะวันออกเฉียงใต้พัดปกคลุมประเทศไทยตอนบนมีกำลังอ่อนลง และจะเริ่มมีกระแสลมใต้และลมตะวันออกเฉียงใต้พัดปกคลุมภาคกลางตอนล่างและภาคตะวันออก ส่งผลให้ภาคกลางและภาคตะวันออกมีพายุคะนองเกิดขึ้น ส่วนภาคใต้ กระแสลมตะวันออกเฉียงใต้พัดปกคลุมอ่าวไทยและภาคใต้ยังคงมีกำลังปานกลาง ส่งผลให้ภาคใต้จะมีฝนต่อเนื่อง
- **ช่วงวันที่ 7-10 ก.พ. 62** บริเวณความกดอากาศสูงยังคงแผ่เป็นลิ้มลงมาจากทะเลจีนใต้ ส่วนกระแสลมใต้และลมตะวันออกเฉียงใต้พัดปกคลุมภาคกลางตอนล่างและภาคตะวันออก ส่งผลให้ภาคกลางและภาคตะวันออกมีพายุคะนองเกิดขึ้นอีกครั้งในช่วงวันที่ 9-10 ก.พ. 62 ส่วนภาคใต้ กระแสลมตะวันออกเฉียงใต้พัดปกคลุมอ่าวไทยและภาคใต้มีกำลังแรงขึ้น ส่งผลให้ภาคใต้จะมีฝนต่อเนื่องและมีฝนตกหนักบางแห่งในช่วงวันที่ 9-10 ก.พ. 62

การคาดการณ์ฝน ระหว่างวันที่ 4 ก.พ. 2562 ถึง 10 ก.พ. 2562



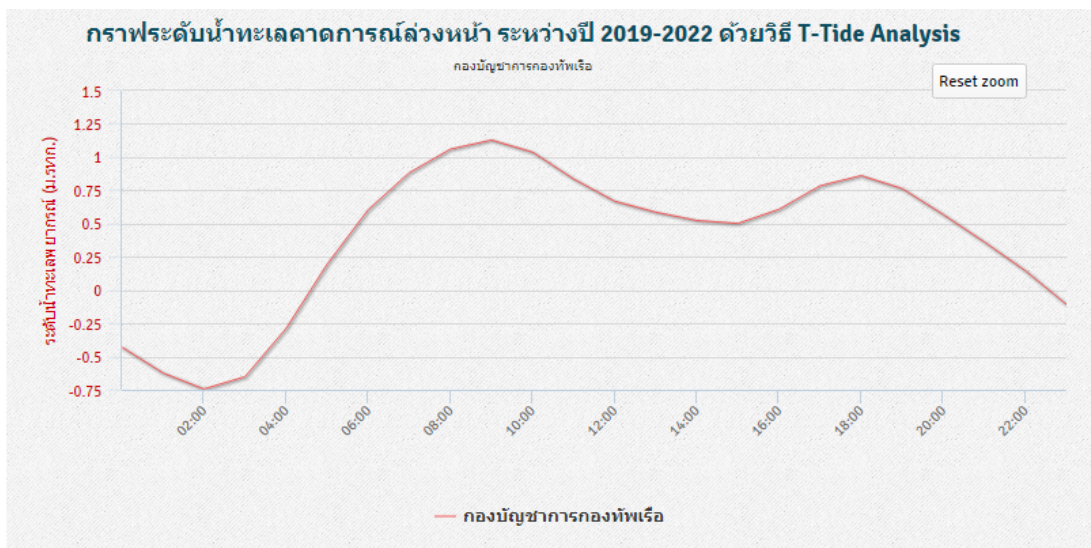
ที่มา: สถาบันสารสนเทศทรัพยากรน้ำและการเกษตร (องค์การมหาชน)

ข้อมูลเพิ่มเติม: http://live1.haii.or.th/wf_image/index.php

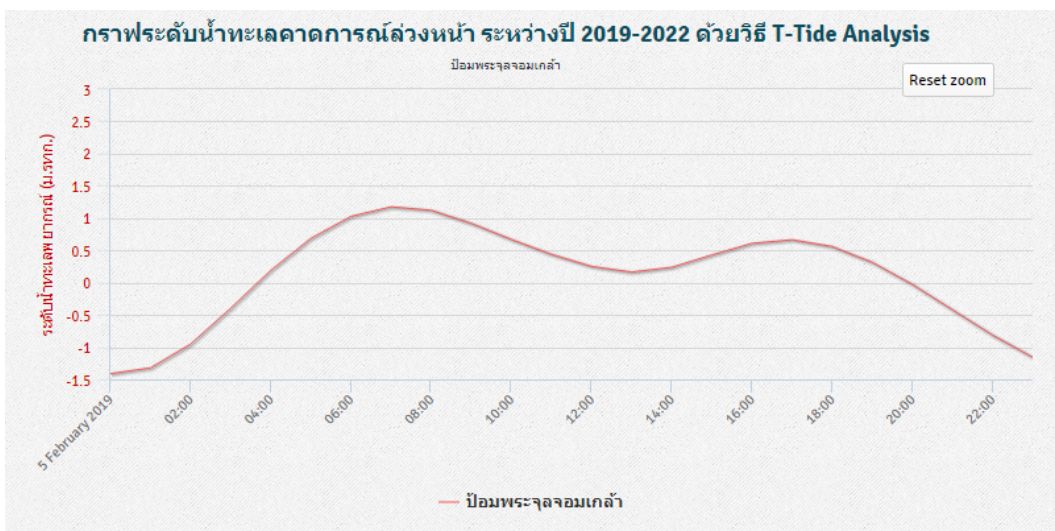
คาดการณ์สภาวะระดับน้ำในแม่น้ำเจ้าพระยา

จากการคาดการณ์สถานการณ์น้ำขึ้น-น้ำลงบริเวณอ่าวไทย โดยสถาบันสารสนเทศทรัพยากรน้ำและการเกษตร (องค์การมหาชน) คาดว่าวันที่ 5 ก.พ. 62 บริเวณสถานีกองบัญชาการกองทัพเรือมีน้ำลงต่ำสุดเวลา 02.00 น. ต่ำกว่าระดับน้ำทะเลปานกลาง 0.74 เมตร และน้ำขึ้นสูงสุดเวลา 09.00 น. สูงกว่าระดับน้ำทะเลปานกลาง 1.13 เมตร ส่วนบริเวณบ้อมพระจุลจอมเกล้ามีน้ำลงต่ำสุดเวลา 00.00 น. ต่ำกว่าระดับน้ำทะเลปานกลาง 1.41 เมตร และน้ำขึ้นสูงสุดเวลา 07.00 น. สูงกว่าระดับน้ำทะเลปานกลาง 1.18 เมตร

หน้ากองบัญชาการกองทัพเรือ



บ้อมพระจุลจอมเกล้า

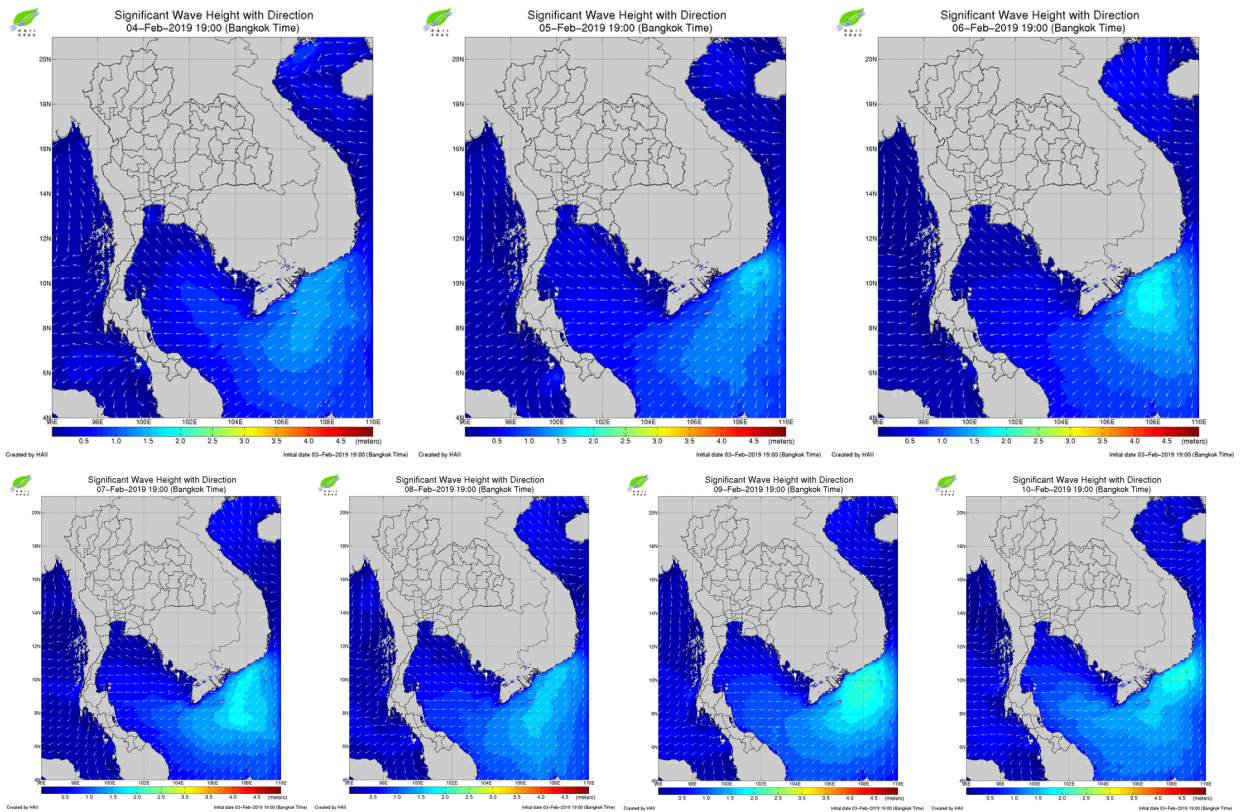


ที่มา: สถาบันสารสนเทศทรัพยากรน้ำและการเกษตร (องค์การมหาชน)
 หมายเหตุ: คาดการณ์ระดับน้ำด้วยวิธีการ T-Tide Analysis

คาดการณ์ความสูงและทิศทางคลื่นทะเล

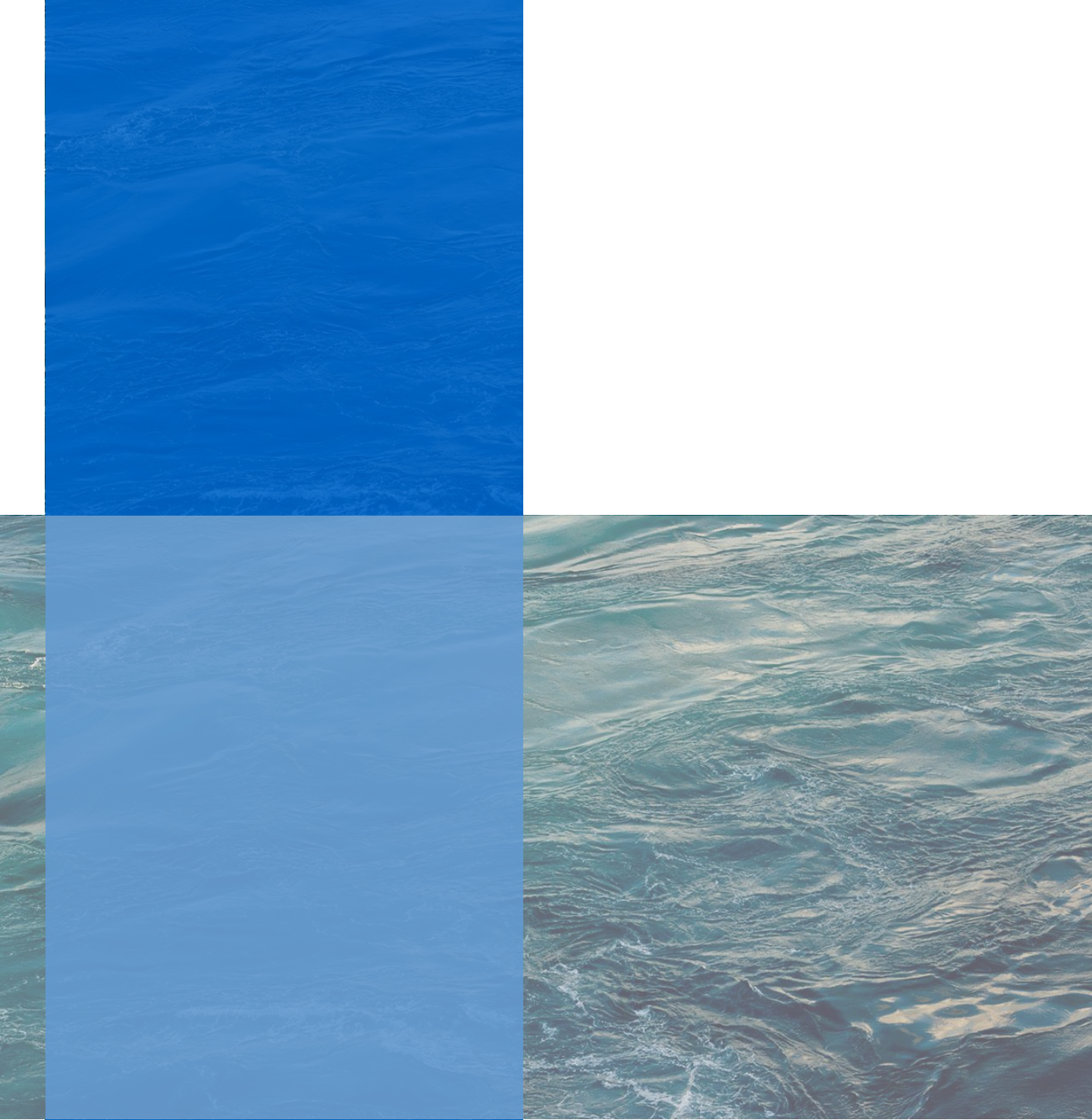
คาดว่าในช่วงต้นสึปดาห์นี้กระแสลมตะวันออกที่พัดปกคลุมอ่าวไทยยังคงมีกำลังลดลง ส่งผลให้คลื่นลมในอ่าวไทยมีกำลังปานกลาง ความสูงคลื่นประมาณ 1 เมตร หลังจากนั้นกระแสลมตะวันออกที่พัดปกคลุมอ่าวไทยและภาคใต้มีกำลังแรงขึ้นเล็กน้อย ส่งผลให้ความสูงคลื่นบริเวณอ่าวไทยมีความสูงประมาณ 1-1.5 เมตร ในช่วงปลายสึปดาห์

การคาดการณ์ความสูงเตอนยละทิศทางคลื่นทะเล ระหว่างวันที่ 4 ก.พ. 2562 ถึง 10 ก.พ. 2562



ที่มา: สถาบันสารสนเทศทรัพยากรน้ำและการเกษตร (องค์การมหาชน)

ข้อมูลเพิ่มเติม: <http://www.thaiwater.net/v3/wrf/swan>



คลังข้อมูลน้ำและภูมิอากาศแห่งชาติ
National Hydroinformatics and Climate Data Center

โดย

สถาบันสารสนเทศทรัพยากรน้ำและการเกษตร (องค์การมหาชน)
กระทรวงวิทยาศาสตร์และเทคโนโลยี



รู้น้ำ รู้อากาศ รู้ภัยพิบัติ

www.thaiwater.net

ThaiWater mobile application