

รู้น้ำ รู้อากาศ รู้ทันภัยพิบัติ

www.thaiwater.net

ThaiWater mobile application



คลังข้อมูลน้ำและภูมิอากาศแห่งชาติ
National Hydroinformatics and Climate Data Center

รู้น้ำรู้อากาศ

รายสัปดาห์
ประจำวันที่ 28 ม.ค. 2562



จัดทำโดย

สถาบันสารสนเทศทรัพยากรน้ำและการเกษตร (องค์การมหาชน)

กระทรวงวิทยาศาสตร์และเทคโนโลยี

สัปดาห์ที่ผ่านมา

สภาพอากาศ

4 ลักษณะ:กลุ่มเมฆจากภาพถ่ายดาวเทียม

5 แพนที่ความกดอากาศ

6 สถานการณ์ฝน

- เรดาร์ตรวจอากาศ
- สถานีตรวจอากาศ
- ปริมาณฝนทั้งสัปดาห์

9 สภาวะฝนที่ผิดปกติ

10 ความชื้นในอากาศ

สถานการณ์น้ำ

11 ความชื้นพื้นดิน

12 สถานการณ์น้ำในเขื่อน

- น้ำในเขื่อนขนาดใหญ่ทั้งประเทศ
- น้ำในเขื่อนพื้นที่ลุ่มน้ำเจ้าพระยา

15 ระดับน้ำในแม่น้ำสายหลัก

16 สถานการณ์น้ำทะเล

- อุณหภูมิพื้นผิวน้ำทะเล
- ความสูงและทิศทางคลื่นทะเล
- น้ำเค็มรุก

19 แพน/พล การเพาะปลูกพืชในช่วงฤดูแล้ง

คาดการณ์สัปดาห์หน้า

สภาพอากาศ

20 คาดการณ์ฝน 7 วันข้างหน้า

สถานการณ์น้ำ

21 คาดการณ์ระดับน้ำในแม่น้ำเจ้าพระยา

22 คาดการณ์ความสูงและทิศทางคลื่นทะเล

สถานการณ์ปัจจุบัน

สภาพอากาศ : สัปดาห์นี้ความกดอากาศสูงกำลังปานกลางแผ่ลงมาปกคลุมบริเวณประเทศไทยตลอดทั้งสัปดาห์ ส่งผลให้ประเทศไทยมีอากาศเย็นตลอดทั้งสัปดาห์ และทำให้ลมตะวันออกเฉียงใต้พัดปกคลุมทะเลอ่าวไทยและภาคใต้มีกำลังปานกลาง ประกอบกับหย่อมความกดอากาศต่ำที่ปกคลุมบริเวณชายฝั่งประเทศมาเลเซีย ส่งผลให้ภาคใต้ยังคงมีฝนตกในบางพื้นที่ ทั้งนี้ปริมาณฝนสะสม 7 วัน ที่สูงสุด 3 อันดับแรก ได้แก่ จังหวัดปัตตานี 27 มิลลิเมตร ตรัง 26 มิลลิเมตร และพังงา 14 มิลลิเมตร

น้ำในเขื่อน : ปัจจุบันเขื่อนขนาดใหญ่ทั้ง 35 แห่ง ทั่วประเทศ มีปริมาณน้ำกักเก็บรวมกันทั้งสิ้น 51,699 ล้านลูกบาศก์เมตร คิดเป็น 73% ของความจุ สถานการณ์อยู่ในเกณฑ์น้ำปานกลาง โดยเป็นปริมาณน้ำใช้การได้จริง 28,156 ล้านลูกบาศก์เมตร ซึ่งเขื่อนที่มีปริมาณน้ำกักเก็บตั้งแต่ 80-100% มี 9 เขื่อน ได้แก่ เขื่อนแม่งัด (99%) เขื่อนทิวลม (84%) เขื่อนทิวคองหมา (90%) เขื่อนศรีนครินทร์ (90%) เขื่อนหนองปลาไหล (84%) เขื่อนนฤมิตรจีนดา (82%) เขื่อนแก่งกระจาน (81%) เขื่อนปรานบุรี (83%) และเขื่อนรัชชประภา (82%) ส่วนเขื่อนที่มีน้ำน้อยวิกฤตมี 2 เขื่อน ได้แก่ เขื่อนกระเสียว (23%) และเขื่อนทับเสลา (26%)

น้ำในแม่น้ำลำคลอง : จากการตรวจวัดข้อมูลระดับน้ำในแม่น้ำสายหลักในหนึ่งสัปดาห์ที่ผ่านมา พบว่าประเทศไทยตอนบนมีระดับน้ำลดลงอย่างต่อเนื่อง โดยระดับน้ำในลำน้ำสายหลักบริเวณภาคเหนือมีระดับน้ำปานกลางถึงน้ำน้อย และมีระดับน้ำน้อยวิกฤตในลำน้ำสาขา ภาคตะวันออกเฉียงเหนือส่วนใหญ่มีระดับน้ำปานกลางถึงน้ำน้อย ภาคตะวันออกมีระดับน้ำปานกลาง ภาคกลางมีระดับน้ำปานกลางถึงน้ำมาก และยังคงมีน้ำล้นตลิ่งในพื้นที่ลุ่มต่ำปากแม่น้ำในช่วงที่น้ำทะเลหนุนสูงบริเวณแม่น้ำท่าจีน จ.สมุทรสาคร แม่น้ำเจ้าพระยา จ.พระนครศรีอยุธยา และ จ.นนทบุรี และคลองมหาชัย จ.สมุทรสาคร ส่วนภาคใต้มีระดับน้ำปานกลางถึงน้ำมาก และมีน้ำล้นตลิ่งบริเวณที่ลุ่มต่ำคลองละงู จ.สตูล และคลองหัตถาน จ.พังงา

คาดการณ์

คาดการณ์ฝน : ช่วงวันที่ 28-30 ม.ค. 62 ความกดอากาศสูงเคลื่อนตัวไปปกคลุมบริเวณทะเลจีนใต้ แต่ยังคงแผ่ลงมาปกคลุมบริเวณประเทศไทยตอนบน ทำให้ลมตะวันออกเฉียงใต้พัดปกคลุมประเทศไทยตอนบนมีกำลังแรง ส่งผลให้ประเทศไทยตอนบนจะยังคงมีอากาศเย็น ส่วนลมตะวันออกเฉียงเหนือและลมตะวันออกเฉียงใต้พัดปกคลุมภาคใต้ และอ่าวไทยมีกำลังแรง ประกอบกับหย่อมความกดอากาศต่ำเคลื่อนตัวเข้าปกคลุมชายฝั่งประเทศมาเลเซียตอนล่าง ส่งผลให้เกิดลมพัดสอบบริเวณภาคใต้ตอนล่าง ส่งผลให้บริเวณภาคใต้จะมีฝนตกเพิ่มมากขึ้นและมีฝนตกหนักในบางพื้นที่บริเวณจังหวัดนครศรีธรรมราชและพัทลุง ต่อมาในช่วงวันที่ 31 ม.ค.-2 ก.พ. 62 ความกดอากาศสูงจะแผ่ลงมาปกคลุมบริเวณประเทศไทยตอนบนอีกครั้ง ทำให้ลมตะวันออกเฉียงใต้พัดปกคลุมประเทศไทยตอนบนอีกครั้ง ส่วนลมตะวันออกเฉียงใต้พัดปกคลุมอ่าวไทยและภาคใต้จะมีกำลังแรงขึ้น ประกอบกับหย่อมความกดอากาศต่ำจะเคลื่อนตัวผ่านประเทศมาเลเซียตอนล่างเข้าสู่ช่องแคบมะละกา ทำให้เกิดลมพัดสอบบริเวณภาคใต้ตอนล่าง ส่งผลให้บริเวณดังกล่าวจะมีฝนตกต่อเนื่องและมีฝนตกหนักในบางพื้นที่ และในวันที่ 3 ก.พ. 62 ความกดอากาศสูงจะอ่อนกำลังลง ส่งผลให้ภาคใต้มีฝนลดลง

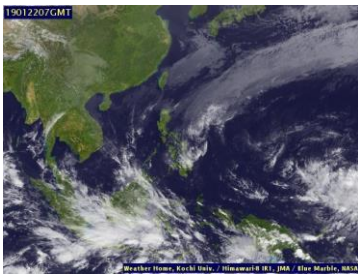
คาดการณ์ระดับน้ำในแม่น้ำเจ้าพระยา : จากการคาดการณ์สถานการณ์น้ำขึ้น-น้ำลงบริเวณอ่าวไทย โดยสถาบันสารสนเทศทรัพยากรน้ำและการเกษตร (องค์การมหาชน) คาดว่าวันที่ 29 ม.ค. 62 บริเวณสถานีกองบิน ๖ การกองทัพอากาศน้ำลงต่ำสุดเวลา 20.00 น. ต่ำกว่าระดับน้ำทะเลปานกลาง 0.07 เมตร และน้ำขึ้นสูงสุดเวลา 11.00 น. สูงกว่าระดับน้ำทะเลปานกลาง 1.03 เมตร ส่วนบริเวณป้อมพระจุลจอมเกล้าน้ำลงต่ำสุดเวลา 19.00 น. ต่ำกว่าระดับน้ำทะเลปานกลาง 0.54 เมตร และน้ำขึ้นสูงสุดเวลา 10.00 น. สูงกว่าระดับน้ำทะเลปานกลาง 1.02 เมตร

คาดการณ์คลื่น : สัปดาห์นี้ทะเลอ่าวไทยมีคลื่นสูงประมาณ 1 เมตร ในช่วงครึ่งแรกของสัปดาห์ หลังจากนั้นคลื่นสูงขึ้นเล็กน้อย โดยมีความสูงคลื่นประมาณ 1-1.5 เมตร จนถึงปลายสัปดาห์ ส่วนทะเลอันดามันมีคลื่นสูงประมาณ 1 เมตร ตลอดทั้งสัปดาห์

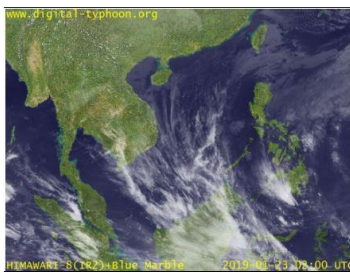
ลักษณะกลุ่มเมฆจากภาพถ่ายดาวเทียม

สปีดาร์นี้บริเวณภาคเหนือและภาคกลางมีเมฆปกคลุมบางพื้นที่ในช่วงวันที่ 22-23 ม.ค. 62 ส่วนบริเวณภาคใต้มีเมฆปกคลุมหนาแน่นกระจายตัวเกือบตลอดทั้งสปีดาร์ โดยเฉพาะในวันที่ 22 ม.ค. 62 ที่มีกลุ่มเมฆปกคลุมหนาแน่นในหลายพื้นที่

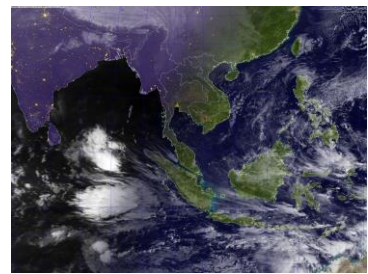
22 ม.ค. 62 07:00 น.



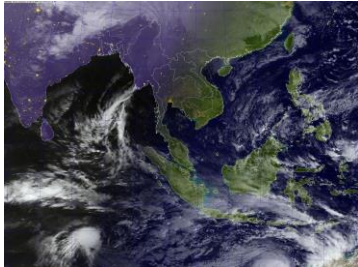
23 ม.ค. 62 02:00น.



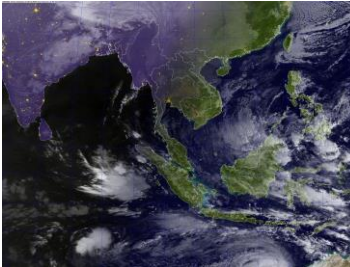
24 ม.ค. 62 07:00 น.



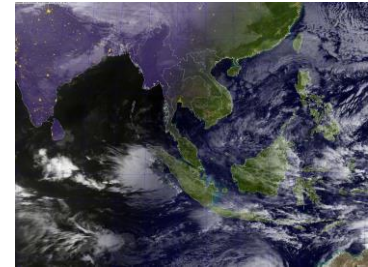
25 ม.ค. 62 07:00 น.



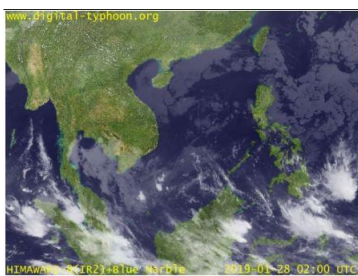
26 ม.ค. 62 07:00 น.



27 ม.ค. 62 07:00 น.



28 ม.ค. 62 02:00 น.

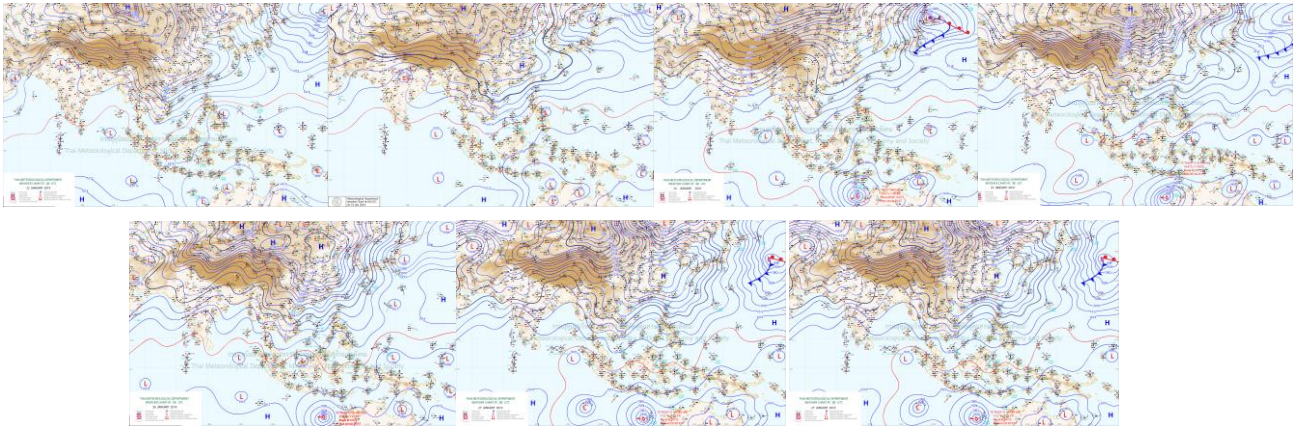


ที่มา: ภาพถ่ายจากดาวเทียม Himawari-8 จัดทำโดย Kochi University.
ข้อมูลเพิ่มเติม: <http://www.thaiwater.net/Tracking/Now/latest.html>

แผนที่อากาศ

สึปดาห์นี้ความกดอากาศสูงกำลังปานกลางแผลงมาปกคลุมบริเวณประเทศไทยตลอดทั้งสึปดาห์ ส่งผลให้ประเทศไทยมีอากาศเย็นตลอดทั้งสึปดาห์ และทำให้ลมตะวันออกเฉียงที่พัดปกคลุมทะเลอ่าวไทยและภาคใต้มีกำลังปานกลาง ประกอบกับหย่อมความกดอากาศต่ำที่ปกคลุมบริเวณชายฝั่งประเทศมาเลเซีย ส่งผลให้ภาคใต้ยังคงมีฝนตกในบางพื้นที่ ตลอดทั้งสึปดาห์

ภาพแผนที่อากาศ ในช่วงวันที่ 22-28 ม.ค. 2562



ที่มา: กรมอุตุนิยมวิทยา

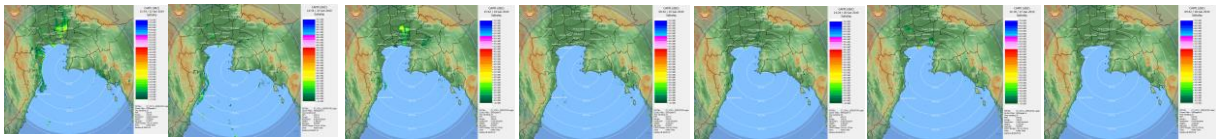
ข้อมูลเพิ่มเติม: http://www.thaiwater.net/TyphoonTracking/wc.php?imgwc=lastest_wc.jpg

สถานการณ์ฝนจากภาพเรดาร์ตรวจอากาศ

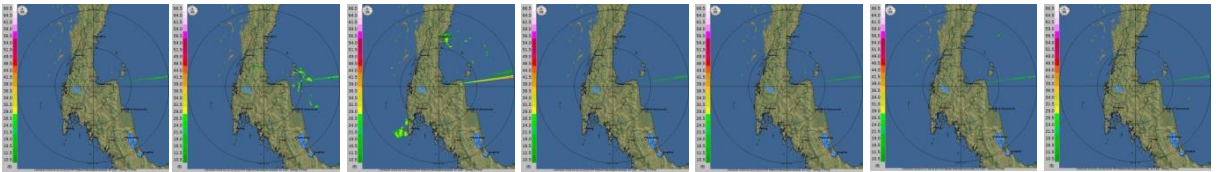
เครือข่ายภาพเรดาร์ตรวจวัดปริมาณฝนของกรมฝนหลวงและการบินเกษตร และกรมอุตุนิยมวิทยา ได้แก่ เรดาร์สัตหีบ เรดาร์สุราษฎร์ธานี และเรดาร์สงขลา ตรวจพบกลุ่มฝนตกปานกลางถึงตกหนักบางพื้นที่ของภาคใต้ ในช่วงวันที่ 23-24 ม.ค. 62 และวันที่ 28 ม.ค. 62

ภาพแผนที่อากาศ ในช่วงวันที่ 22-28 ม.ค. 2562

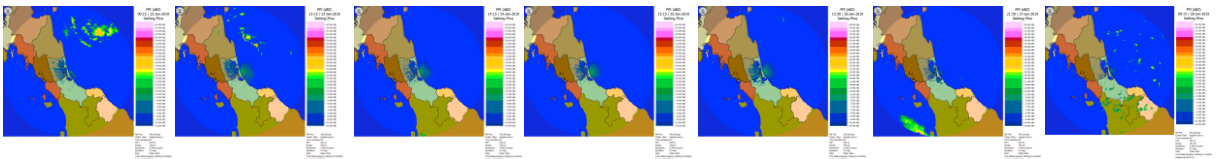
เรดาร์สัตหีบ



เรดาร์สุราษฎร์ธานี



เรดาร์สงขลา

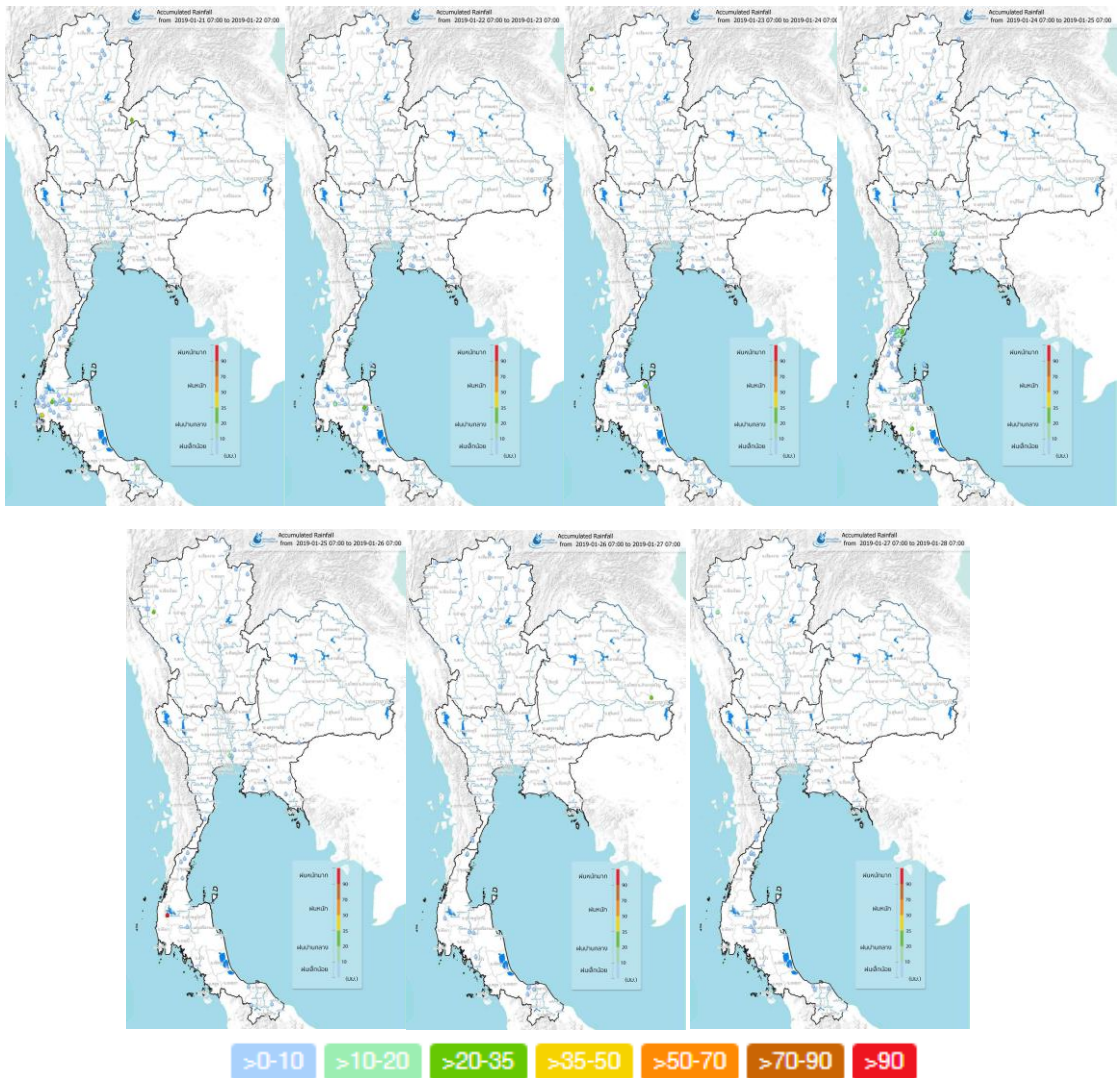


ที่มา: กรมอุตุนิยมวิทยา กรมฝนหลวงและการบินเกษตร และสำนักการระบายน้ำกรุงเทพมหานคร
ข้อมูลเพิ่มเติม: http://www.thaiwater.net/DATA/REPORT/php/radar/show_skaradar.php

ปริมาณฝนรายวันจากสถานีตรวจอากาศ

ช่วงต้นสปีดาร์นี้บริเวณภาคใต้มีฝนตกปานกลางถึงตกหนักในบางพื้นที่ และปริมาณฝนลดลงในช่วงปลายสปีดาร์ โดยมีฝนตกปานกลางถึงตกหนักบริเวณจังหวัดพังงา นครศรีธรรมราช สุราษฎร์ธานี ภูเก็ต และตรัง

ภาพแผนที่อากาศ ในช่วงวันที่ 22-28 ม.ค. 2562



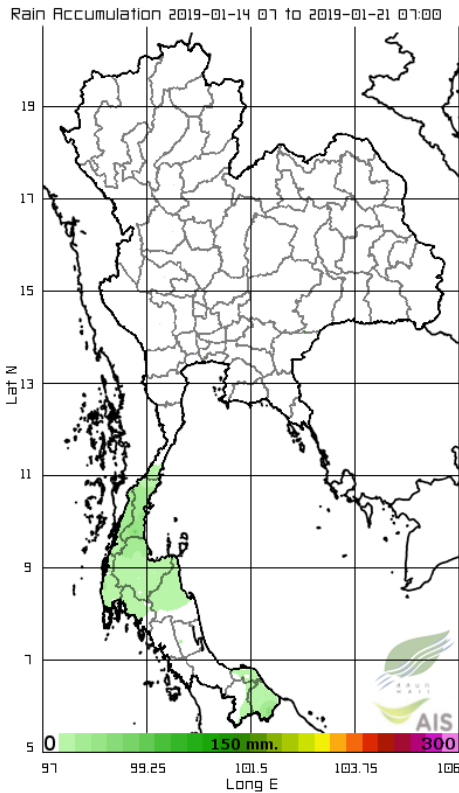
ที่มา: คลังข้อมูลน้ำแลมูมิอากาศแห่งชาติ

ข้อมูลเพิ่มเติม: <http://www.nhc.in.th/product/latest/img/rain24.jpg>

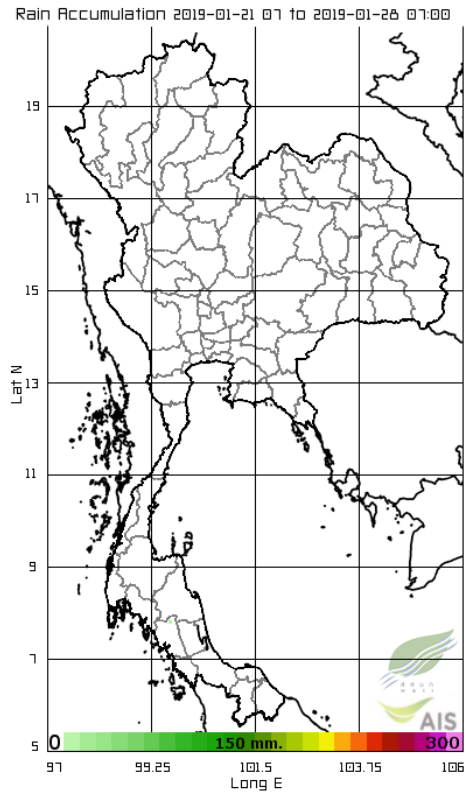
ปริมาณฝนทั้งสัปดาห์

สัปดาห์นี้บริเวณภาคใต้มีปริมาณฝนลดลงในหลายพื้นที่ ทั้งนี้ปริมาณฝนสะสม 7 วัน ที่วัดได้จากระบบโทรมาตรของสถาบันสารสนเทศทรัพยากรน้ำและการเกษตรสูงสุด 3 อันดับแรก ได้แก่ จังหวัดปัตตานี 27 มิลลิเมตร ตรัง 26 มิลลิเมตร และพังงา 14 มิลลิเมตร

สัปดาห์ที่แล้ว



สัปดาห์นี้



ที่มา: สถาบันสารสนเทศทรัพยากรน้ำและการเกษตร (องค์การมหาชน)

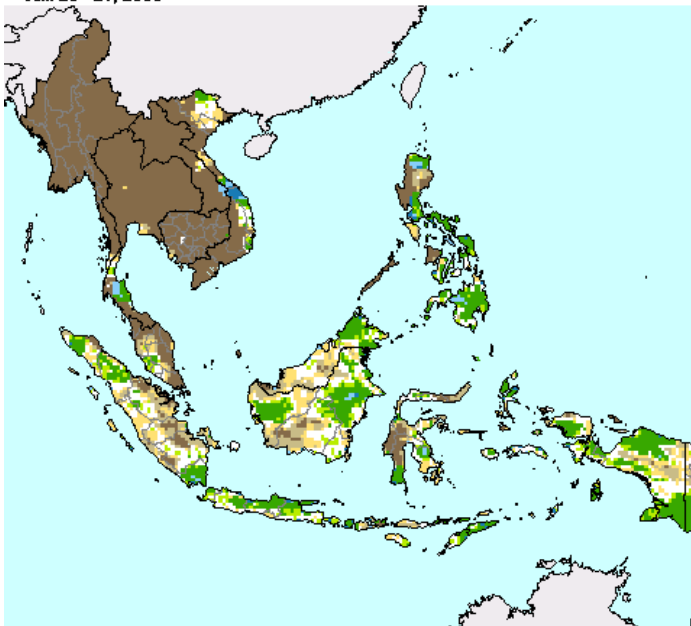
ข้อมูลเพิ่มเติม: http://www.thaiwater.net/DATA/site/content/fs_show_top7.html?type=rain_acc&sort_type=max

สภาวะฝนที่ผิดปกติ

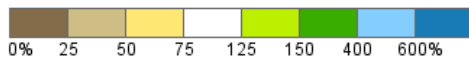
(ในช่วงวันที่ 21-27 ม.ค. 62)

- ภาคเหนือ มีปริมาณฝนต่ำกว่าเกณฑ์ปกติมาก
- ภาคตะวันออกเฉียงเหนือ มีปริมาณฝนต่ำกว่าเกณฑ์ปกติมาก
- ภาคกลาง มีปริมาณฝนต่ำกว่าเกณฑ์ปกติมาก
- ภาคตะวันออก มีปริมาณฝนต่ำกว่าเกณฑ์ปกติมากถึงใกล้เคียงเกณฑ์ปกติ
- ภาคใต้ พื้นที่ส่วนใหญ่มีปริมาณฝนต่ำกว่าเกณฑ์ปกติมาก ส่วนบริเวณภาคใต้ตอนล่างมีปริมาณฝนสูงกว่าเกณฑ์ปกติเล็กน้อยถึงสูงกว่าเกณฑ์ปกติ
- กรุงเทพฯและปริมณฑล มีปริมาณฝนต่ำกว่าเกณฑ์ปกติมาก

Percent of Normal Precipitation (USAF 557th WW)
Jan. 21 - 27, 2019



- >600 สูงกว่าเกณฑ์ปกติมาก
- 400-600 สูงกว่าเกณฑ์ปกติ
- 150-400 สูงกว่าเกณฑ์ปกติเล็กน้อย
- 75-150 ใกล้เคียงเกณฑ์ปกติ
- 50-75 ต่ำกว่าเกณฑ์ปกติ
- <=50 ต่ำกว่าเกณฑ์ปกติมาก



USDA Foreign Agricultural Service
Office of Global Analysis
International Production Assessment Division

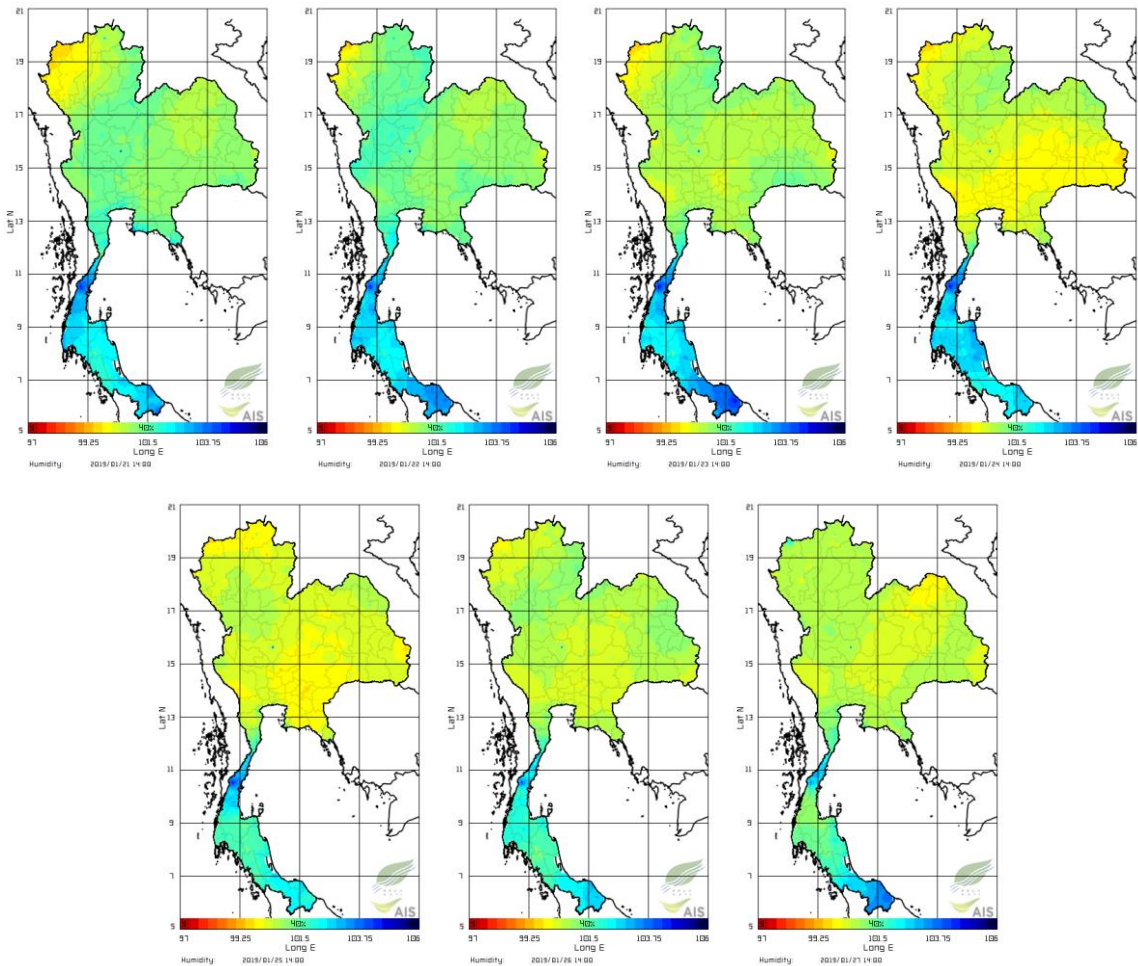
Source: United States Air Force
557th Weather Wing
<http://www.557weatherwing.af.mil/>

ที่มา: <https://ipad.fas.usda.gov/cropeplorer/imageview.aspx?regionid=seasia>

ความชื้นในอากาศ

แผนภาพแสดงการกระจายตัวของความชื้นในอากาศสะสมช่วงเวลา 14.00 น. ระหว่างวันที่ 22-28 ม.ค. 62 พบว่าในช่วงวันที่ 22-23 ม.ค. 62 บริเวณด้านตะวันออกของภาคเหนือ ภาคตะวันออกเฉียงเหนือ ภาคตะวันออก และภาคกลางมีความชื้นค่อนข้างต่ำ หลังจากนั้นความชื้นลดลงจนถึงปลายสปีดาร์ ส่วนบริเวณภาคใต้มีความชื้นค่อนข้างสูงในช่วงครึ่งแรกของสปีดาร์ และความชื้นลดลงเล็กน้อยในช่วงครึ่งหลังของสปีดาร์

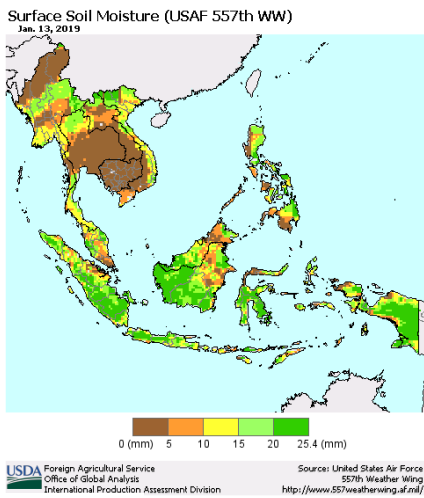
ความชื้นในอากาศ ในช่วงวันที่ 22-28 ม.ค. 2562



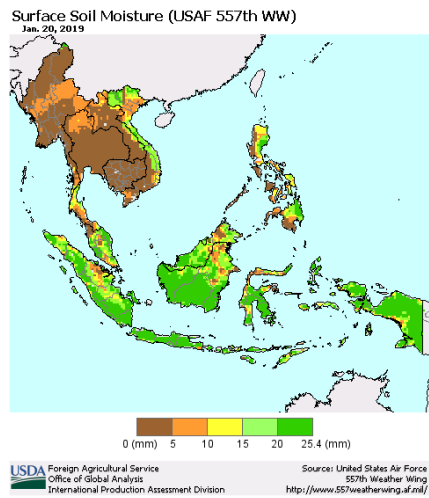
ความชื้นผิวดิน

วันที่ 20 ม.ค. 62 ประเทศไทยมีความชื้นผิวดินลดลงในหลายพื้นที่ โดยเฉพาะบริเวณภาคเหนือตอนบน ภาคกลางบางพื้นที่ และภาคใต้

วันที่ 13 ม.ค. 2561



วันที่ 20 ม.ค. 2562



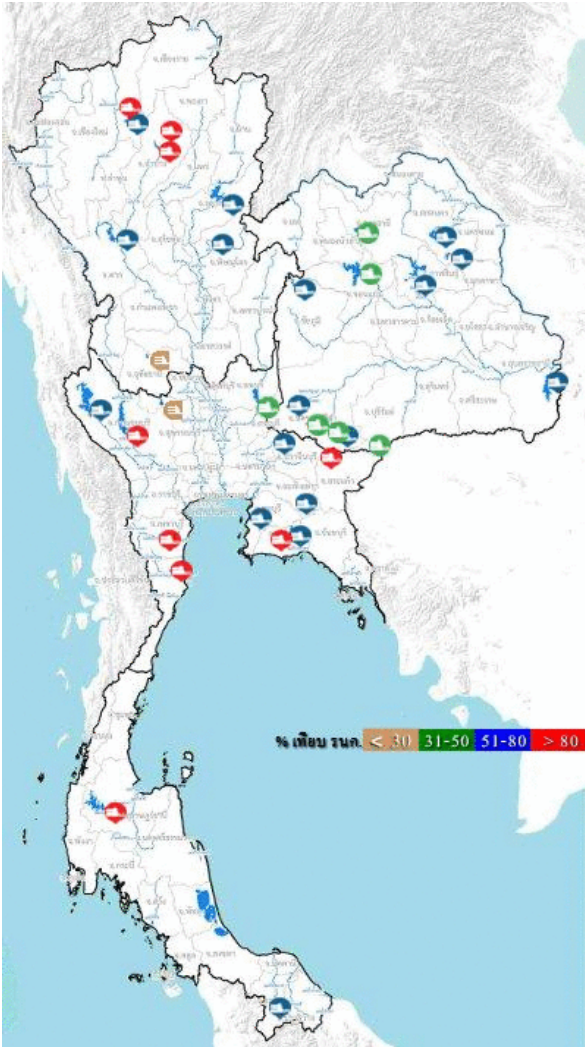
Surface Soil Moisture (mm)

- 20 - 25.4
- 15 - 20
- 10 - 15
- 5 - 10
- 0 - 5

ที่มา: USDA (United States Department of Agriculture)

ที่มา: <https://ipad.fas.usda.gov/cropeplorer/imageview.aspx?regionid=seasia>

สถานการณ์น้ำในเขื่อนขนาดใหญ่ทั่วประเทศ



ปัจจุบันเขื่อนขนาดใหญ่ทั้ง 35 แห่ง ทั่วประเทศ มีปริมาณน้ำกักเก็บรวมกันทั้งสิ้น 51,699 ล้านลูกบาศก์เมตร คิดเป็น 73% ของความจุ สถานการณ์อยู่ในเกณฑ์น้ำปานกลาง โดยเป็นปริมาณน้ำใช้การได้จริง 28,156 ล้านลูกบาศก์เมตร ซึ่งเขื่อนที่มีปริมาณน้ำกักเก็บตั้งแต่ 80-100% มี 9 เขื่อน ได้แก่ เขื่อนแม่จัด (99%) เขื่อนทิวลม (84%) เขื่อนทิวคอกหมา (90%) เขื่อนศรีนครินทร์ (90%) เขื่อนหนองปลาไหล (84%) เขื่อนนฤดินกรจินดา (82%) เขื่อนแก่งกระจาน (81%) เขื่อนปรานบุรี (83%) และเขื่อนรัชชประภา (82%) ส่วนเขื่อนที่มีน้ำน้อยวิกฤตมี 2 เขื่อน ได้แก่ เขื่อนกระเสียว (23%) และเขื่อนทับเสลา (26%)

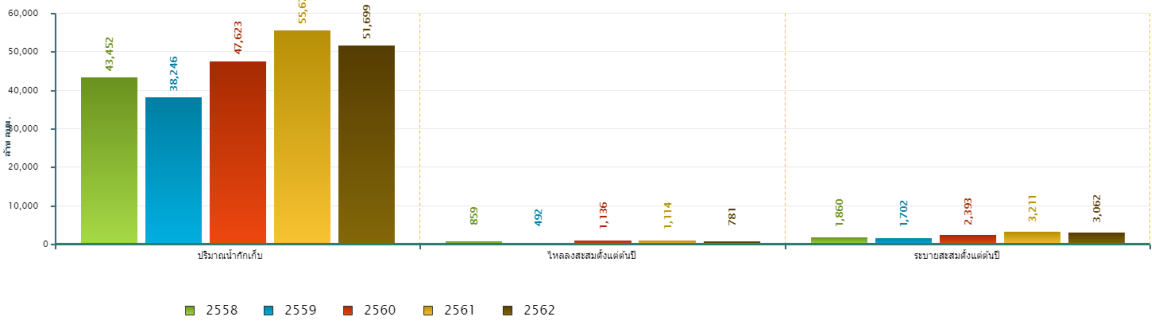
ที่มา: คลังข้อมูลน้ำแลภูมิอากาศแห่งชาติ

ข้อมูลเพิ่มเติม : <http://watersituation.thaiwater.net/v1/public/report/dam>

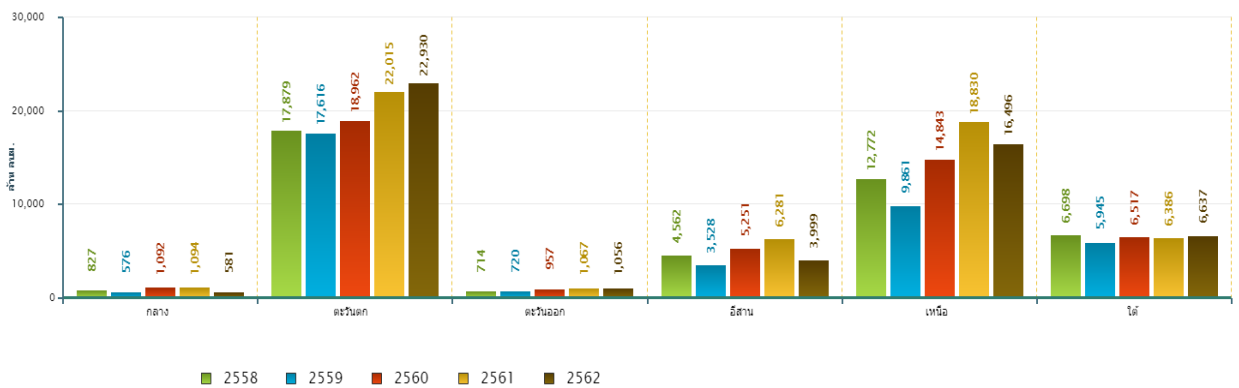
สถานการณ์น้ำในเขื่อนขนาดใหญ่ทั่วประเทศ

วันที่ 28 ม.ค. 62 ปริมาณน้ำกักเก็บในเขื่อนขนาดใหญ่ทั้ง 35 แห่งทั่วประเทศ มีอยู่ 51,699 ล้านลูกบาศก์เมตร ซึ่งเมื่อเปรียบเทียบกับข้อมูลย้อนหลังตั้งแต่ปี 2558-2562 พบว่าปี 2562 ภาคตะวันตกมีปริมาณน้ำกักเก็บสูงสุดเมื่อเทียบกับข้อมูลย้อนหลังตั้งแต่ปี 2558 ส่วนภาคกลาง ภาคตะวันออกเอเชียเหนือ และภาคใต้มีปริมาณน้ำกักเก็บน้อยกว่าปี 2558 ภาคตะวันออกและภาคเหนือมีปริมาณน้ำกักเก็บน้อยกว่าปี 2561 ส่วนปริมาณน้ำไหลลงอ่างฯ สะสมตั้งแต่ต้นปีมี 781 ล้านลูกบาศก์เมตร ซึ่งเป็นปริมาณน้ำไหลลงอ่างฯ สะสมน้อยสุดเป็นอันดับสองรองจากปี 2559 และปริมาณน้ำระบายสะสมตั้งแต่ต้นปีมี 3,062 ล้านลูกบาศก์เมตร ซึ่งเป็นปริมาณน้ำระบายสะสมมากที่สุดเป็นอันดับสอง รองจากปี 2561

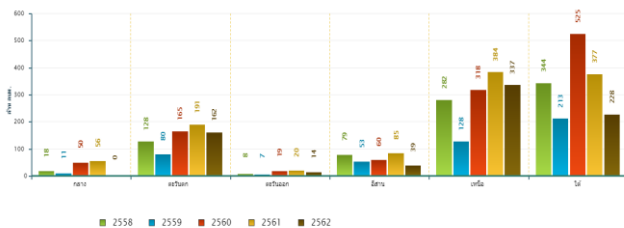
สถานการณ์น้ำอ่างเก็บน้ำขนาดใหญ่ วันที่ 28 มกราคม



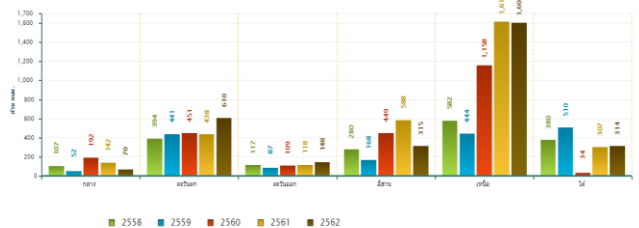
ปริมาณน้ำกักเก็บรายภาค วันที่ 28 มกราคม



ปริมาณน้ำไหลลงอ่างฯ สะสมตั้งแต่ต้นปีรายภาค วันที่ 28 มกราคม



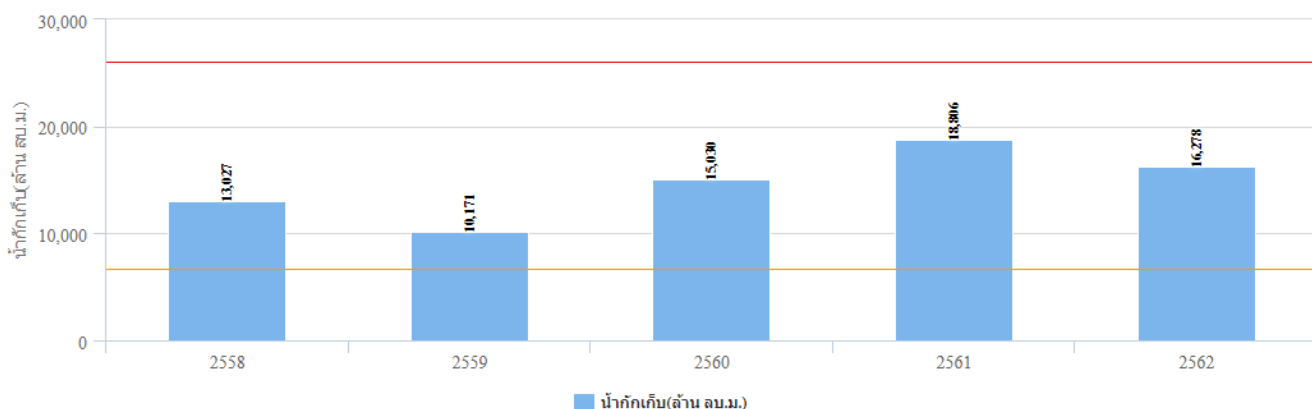
ปริมาณน้ำระบายสะสมตั้งแต่ต้นปีรายภาค วันที่ 28 มกราคม



สถานการณ์น้ำในเขื่อนพื้นที่ลุ่มน้ำเจ้าพระยา

วันที่ 28 ม.ค. 62 เขื่อนขนาดใหญ่ทั้ง 4 เขื่อนหลักในลุ่มน้ำเจ้าพระยา มีปริมาณน้ำกักเก็บรวมกัน 16,278 ล้านลูกบาศก์เมตร เป็นปริมาณน้ำใช้การได้ 9,582 ล้านลูกบาศก์เมตร ซึ่งเป็นปริมาณน้ำกักเก็บที่คาดว่าจะเพียงพอสำหรับใช้อุปโภคบริโภค การเกษตร และรักษาระบบนิเวศ ในช่วงฤดูแล้งปี 2561/2562

ปริมาณน้ำกักเก็บ
เขื่อนแควน้อย เขื่อนภูมิพล เขื่อนสิริกิติ์ เขื่อนป่าสักฯ
วันที่ 28 เดือน ม.ค.



ที่มา : คลังข้อมูลน้ำและภูมิอากาศแห่งชาติ

ระดับน้ำในแม่น้ำสายหลัก

จากการตรวจวัดข้อมูลระดับน้ำในแม่น้ำสายหลักในหนึ่งสปีดาร์ที่ผ่านมา พบว่าประเทศไทยตอนบนมีระดับน้ำลดลงอย่างต่อเนื่อง โดยระดับน้ำในลำน้ำสายหลักบริเวณภาคเหนือมีระดับน้ำปานกลางถึงน้ำน้อย และมีระดับน้ำน้อยวิกฤตในลำน้ำสาขา ภาคตะวันออกเฉียงเหนือส่วนใหญ่มีระดับน้ำปานกลางถึงน้ำน้อย ภาคตะวันออกมีระดับน้ำปานกลาง ภาคกลางมีระดับน้ำปานกลางถึงน้ำมาก และยังคงมีน้ำล้นตลิ่งในพื้นที่ลุ่มต่ำปากแม่น้ำในช่วงที่น้ำทะเลหนุนสูง ส่วนภาคใต้มีระดับน้ำปานกลางถึงน้ำมาก โดยมีพื้นที่ที่น้ำล้นตลิ่งต่ำตามธรรมชาติและน้ำทะเลหนุนดังนี้

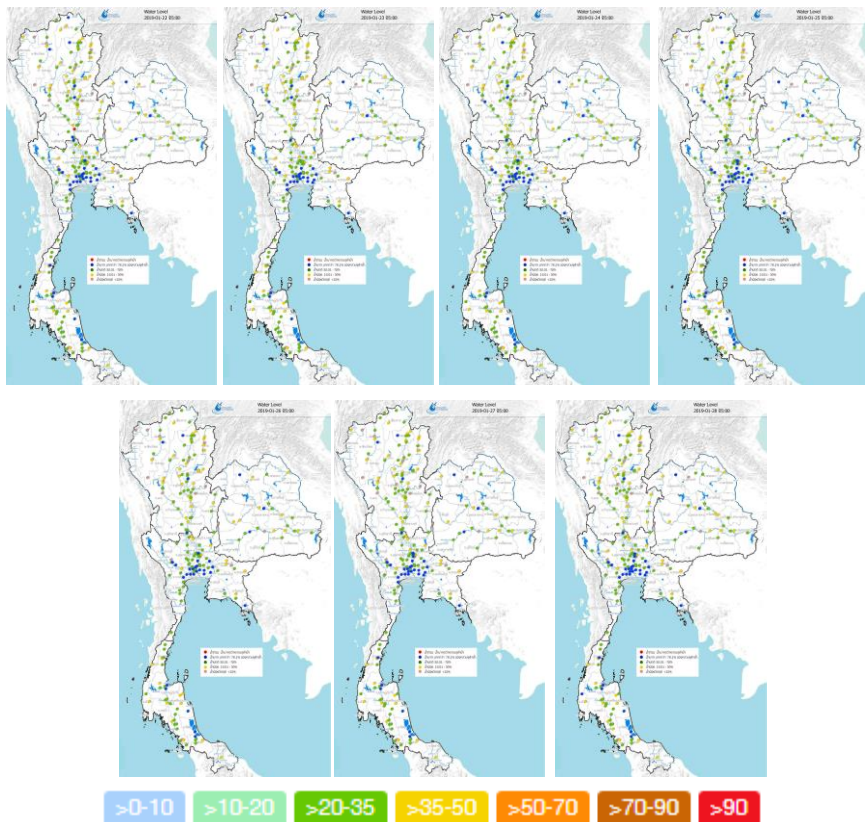
ภาคกลาง

- แม่น้ำท่าจีน ต.ท่าจีน อ.เมืองสมุทรสาคร จ.สมุทรสาคร (น้ำทะเลหนุน)
- แม่น้ำบางปะกง ต.ท่าสะอ้าน อ.บางปะกง จ.ฉะเชิงเทรา (น้ำทะเลหนุน)
- คลองมหาชัย ต.พันท้ายนรสิงห์ อ.เมืองสมุทรสาคร จ.สมุทรสาคร (น้ำทะเลหนุน)

ภาคใต้

- คลองหันดาม ต.ตำตัว อ.ตะกั่วป่า จ.พังงา (น้ำล้นตลิ่งต่ำตามธรรมชาติ)

ระดับน้ำในแม่น้ำสายหลัก ในช่วงวันที่ 22-28 ม.ค. 2562

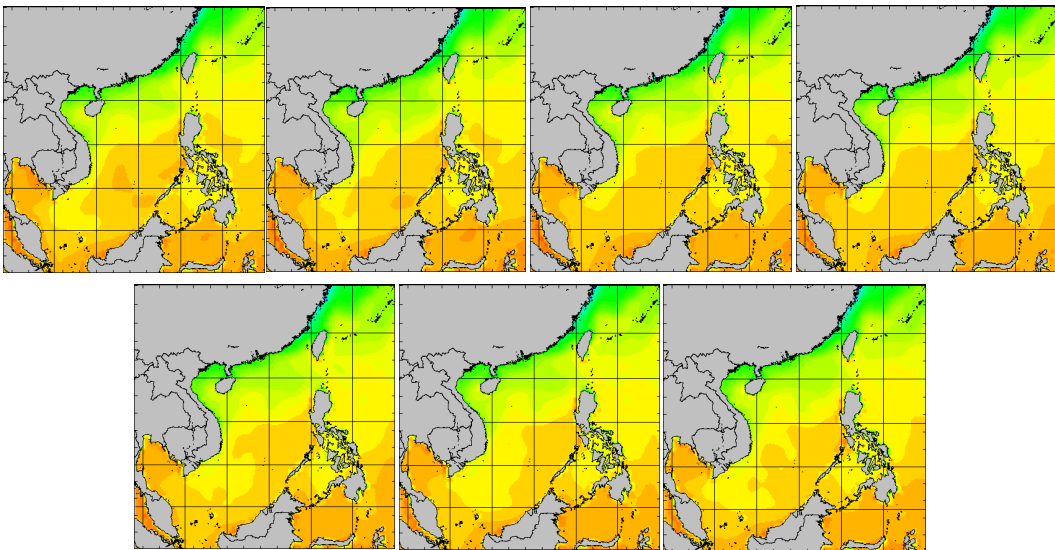


อุณหภูมิผิวน้ำทะเล

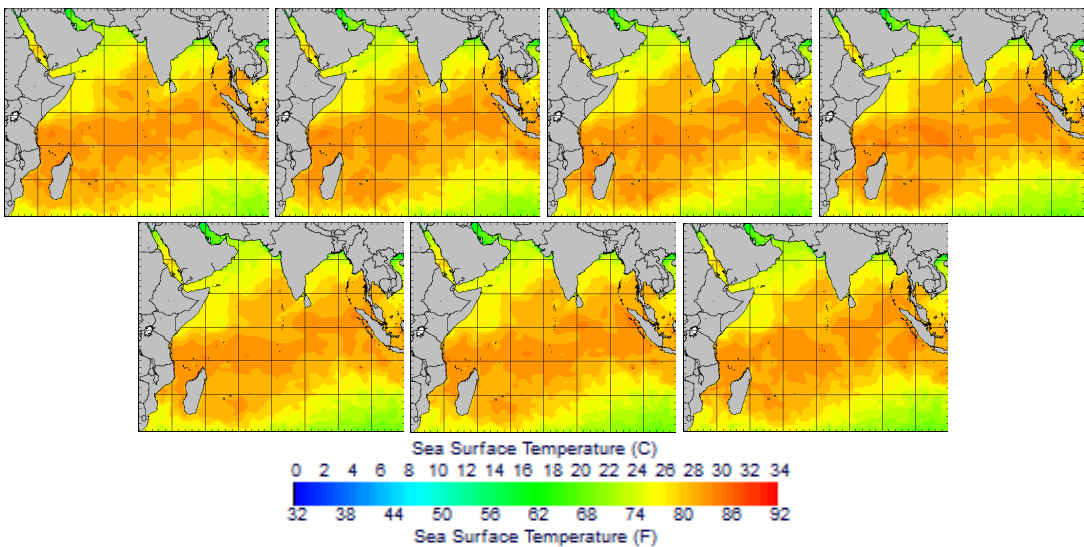
สปีดาร์นี้ทะเลฝั่งอ่าวไทยมีอุณหภูมิประมาณ 26-28 องศาเซลเซียส ตลอดทั้งสปีดาร์ ส่วนทะเลอันดามันมีอุณหภูมิประมาณ 28-30 องศาเซลเซียส ในช่วงครึ่งแรกของสปีดาร์ หลังจากนั้นอุณหภูมิลดลงเล็กน้อยในช่วงครึ่งหลังของสปีดาร์

อุณหภูมิผิวน้ำทะเล ในช่วงวันที่ 21-27 ม.ค. 2562

ฝั่งอ่าวไทย



ฝั่งอันดามัน



ที่มา: Oceanweather, Inc.

ข้อมูลเพิ่มเติม: http://tiwrm.haii.or.th/DATA/REPORT/php/show_sst.php

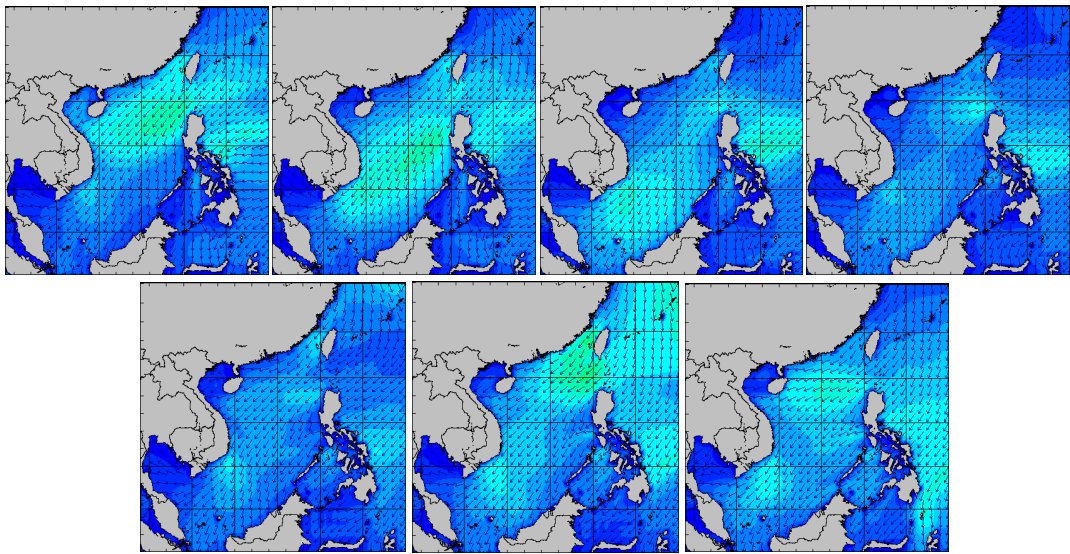
http://tiwrm.haii.or.th/DATA/REPORT/php/show_amdsst.php

ความสูงและทิศทางคลื่นทะเล

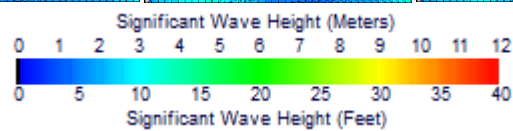
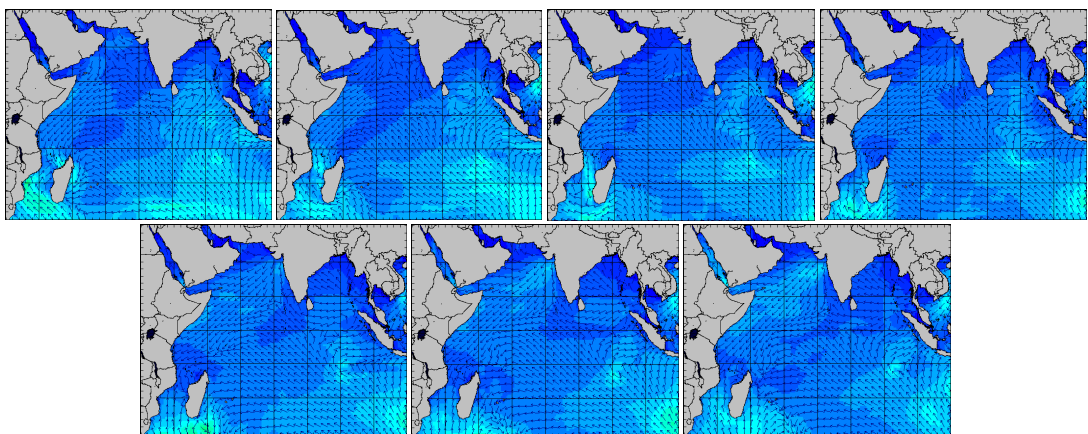
สึปดาร์นี้ทะเลฟ่งอ่าวไทยมีคลื่นสูงประมาณ 1 เมตร ในช่วงครึ่งแรกของสึปดาร์ หลังจากนั้นคลื่นสูงขึ้นเล็กน้อย โดยมีความสูงคลื่นประมาณ 1-1.5 เมตร จนถึงปลายสึปดาร์ ส่วนทะเลอันดามันมีคลื่นสูงประมาณ 1 เมตร ตลอดทั้งสึปดาร์

ความสูงและทิศทางคลื่นทะเล ในช่วงวันที่ 22-28 ม.ค. 2562

ฟ่งอ่าวไทย



ฟ่งอันดามัน



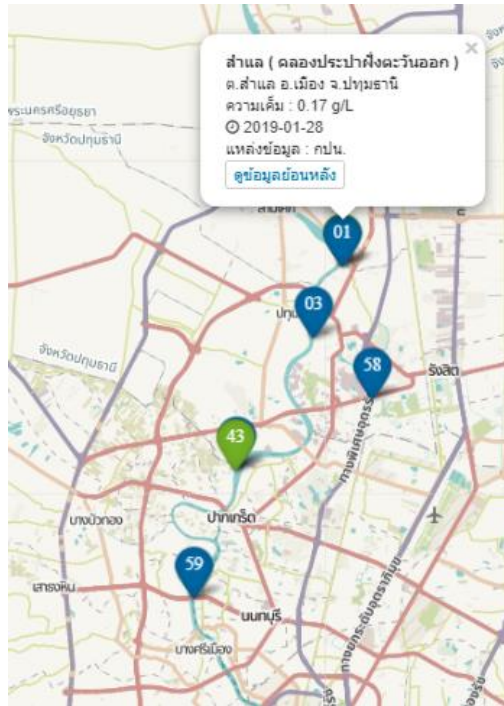
ที่มา: Oceanweather, Inc.

ข้อมูลเพิ่มเติม: http://www.thaiwater.net/DATA/REPORT/php/show_wave.php?zone=Ind

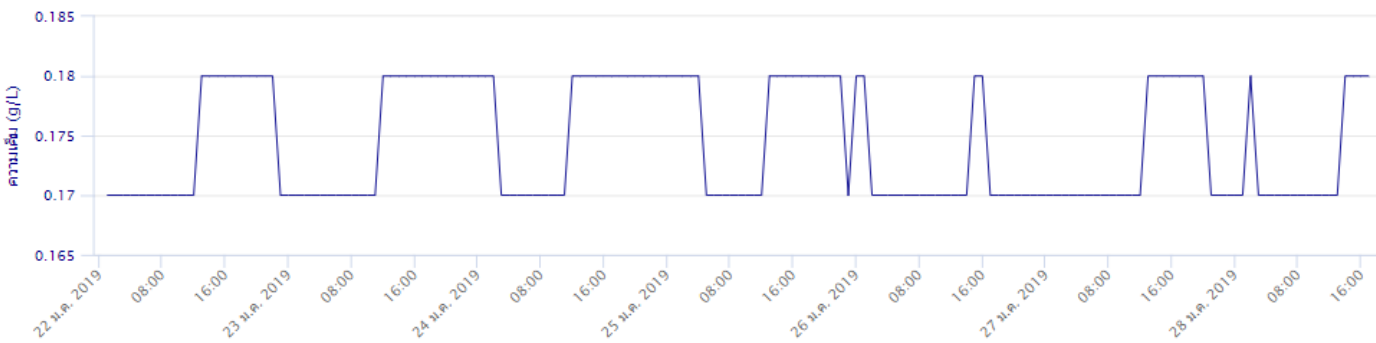
http://www.thaiwater.net/DATA/REPORT/php/show_wave.php?zone=scs

น้ำเค็มรุก

จากการตรวจวัดค่าความเค็มในแม่น้ำเจ้าพระยา ระหว่างวันที่ 22-28 ม.ค. 62 ที่จุดตรวจวัดค่าความเค็มของกรมควบคุมมลพิษ ณ สถานีสำแล จังหวัดปทุมธานี พบว่ามีค่าความเค็มระหว่าง 0.17-0.18 กรัม/ลิตร อยู่ในเกณฑ์ปกติ



กราฟเปรียบเทียบคุณภาพน้ำ: สถานีสำแล
 ระหว่างวันที่ 2019-01-22 ถึง 2019-01-28



ที่มา: คลังข้อมูลน้ำเค็มจากแห่งชาติ
 ข้อมูลเพิ่มเติม: <http://www.thaiwater.net/v3/salinity>

แผน/ผลการเพาะปลูกพืชในช่วงฤดูแล้ง ปี 2561/2562

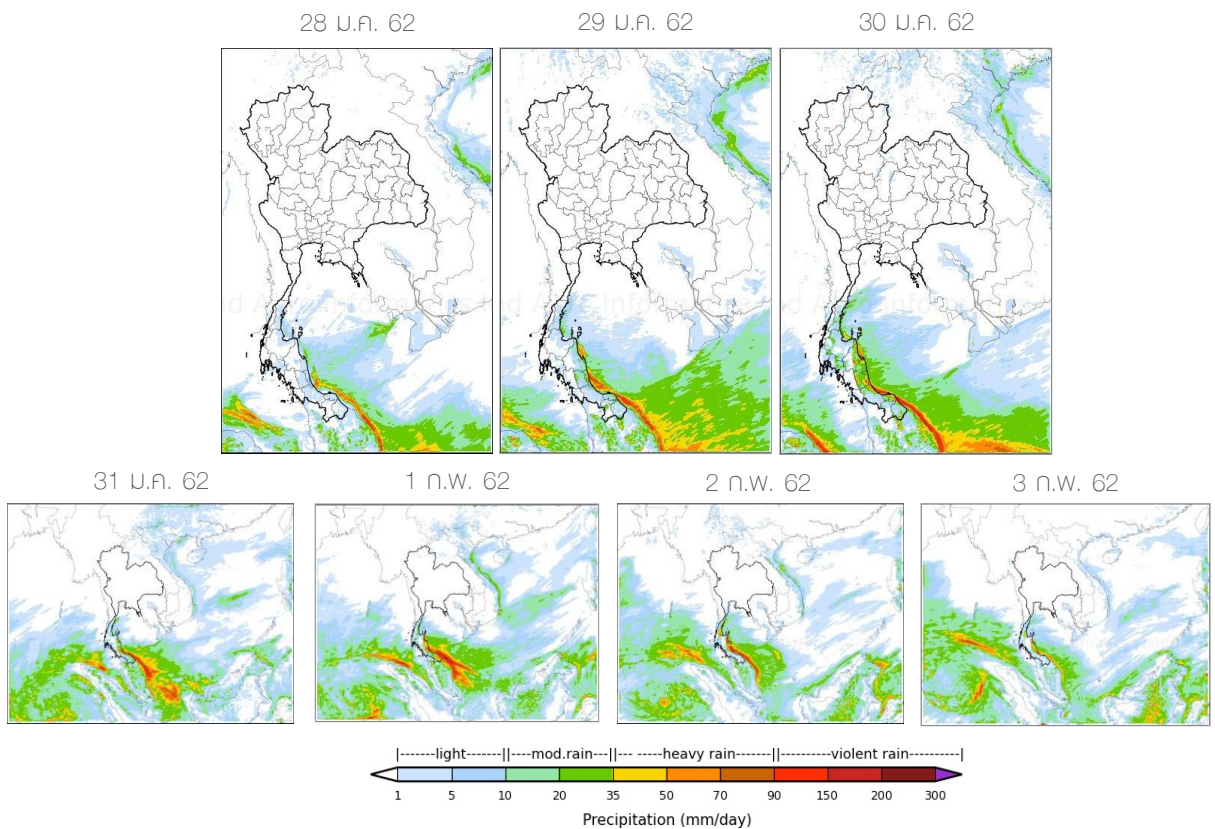
ปัจจุบันทั่วทั้งประเทศมีการปลูกพืชไปแล้วทั้งหมด 72.13% ซึ่งยังคงอยู่ในแผนที่วางไว้ แต่กลับพบว่าบริเวณลุ่มน้ำเจ้าพระยามีการเพาะปลูกข้าวนาปรังเกินจากแผนที่วางไว้ 3.56%

ภาค	ข้าวนาปรัง			พืชไร่-พืชผัก			รวม		
	แผน (ล้านไร่)	ผล (ล้านไร่)	%	แผน (ล้านไร่)	ผล (ล้านไร่)	%	แผน (ล้านไร่)	ผล (ล้านไร่)	%
เหนือ	0.51	0.44	86.77	0.84	0.21	24.35	1.35	0.65	47.93
ตะวันออกเฉียงเหนือ	0.75	0.55	73.85	0.57	0.04	7.13	1.32	0.59	44.98
กลาง	0.06	0.02	29.23	0.001	0.0003	27.10	0.06	0.02	29.19
ตะวันออก	0.35	0.33	93.70	0.05	0.03	58.85	0.41	0.36	89.03
ตะวันตก	0.87	0.26	29.71	0.17	0.07	42.11	1.05	0.33	31.77
ใต้	0.18	0.02	8.97	0.01	0.001	6.34	0.20	0.02	8.79
ลุ่มน้ำเจ้าพระยา	5.30	5.49	103.56	0.77	0.08	10.36	6.07	5.57	91.71
ทั้งประเทศ	8.03	7.11	88.57	2.43	0.43	17.80	10.46	7.54	72.13

ที่มา : กรมชลประทาน ข้อมูล ณ วันที่ 23 มกราคม 2562

สถานการณ์ฝน 7 วัน ข้างหน้า

- **ช่วงวันที่ 28-30 ม.ค. 62** ความกดอากาศสูงเคลื่อนตัวไปปกคลุมบริเวณทะเลจีนใต้ แต่ยังคงแผ่ลงมาปกคลุมบริเวณประเทศไทยตอนบน ทำให้ลมตะวันออกเฉียงเหนือที่พัดปกคลุมประเทศไทยตอนบนมีกำลังแรง ส่งผลให้ประเทศไทยตอนบนจะยังคงมีอากาศเย็น ส่วนลมตะวันออกเฉียงเหนือและลมตะวันออกเฉียงใต้ที่พัดปกคลุมภาคใต้ และอ่าวไทยมีกำลังแรง ประกอบกับหย่อมความกดอากาศต่ำเคลื่อนตัวเข้าปกคลุมชายฝั่งประเทศมาเลเซียตอนล่าง ส่งผลให้เกิดลมพัดสอบบริเวณภาคใต้ตอนล่าง ส่งผลให้บริเวณภาคใต้จะมีฝนตกเพิ่มมากขึ้นและมีฝนตกหนักในบางพื้นที่ บริเวณจังหวัดนครศรีธรรมราชและพัทลุง
- **ช่วงวันที่ 31 ม.ค.-3 ก.พ. 62** ความกดอากาศสูงจะแผ่ลงมาปกคลุมบริเวณประเทศไทยตอนบนอีกครั้ง ทำให้ลมตะวันออกเฉียงเหนือที่พัดปกคลุมประเทศไทยตอนบนอีกครั้ง ส่วนลมตะวันออกเฉียงเหนือและภาคใต้ประกอบด้วยหย่อมความกดอากาศต่ำจะเคลื่อนตัวผ่านประเทศมาเลเซียตอนล่างเข้าสู่ช่องแคบมะละกา ทำให้เกิดลมพัดสอบบริเวณภาคใต้ตอนล่าง ส่งผลให้บริเวณดังกล่าวจะมีฝนตกต่อเนื่องและมีฝนตกหนักในบางพื้นที่ และในวันที่ 3 ก.พ. 62 ความกดอากาศสูงจะอ่อนกำลังลง ส่งผลให้ภาคใต้มีฝนลดลง



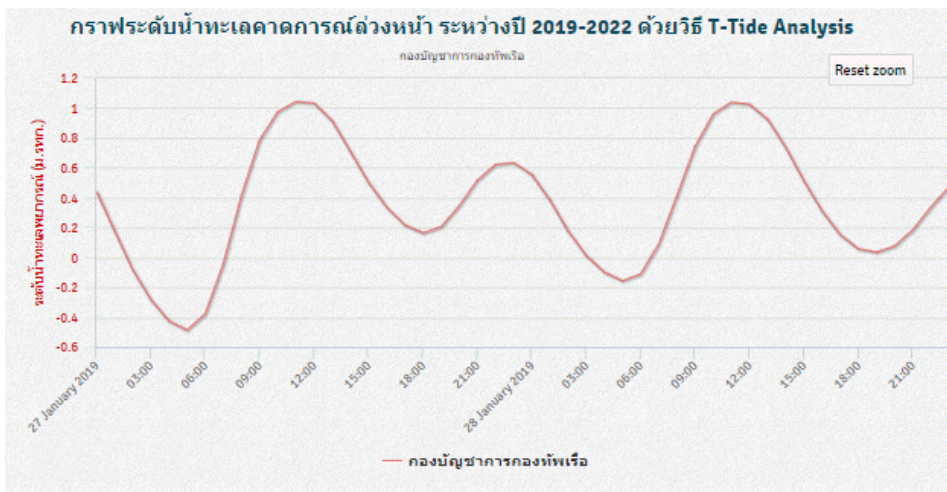
ที่มา: สถาบันสารสนเทศทรัพยากรน้ำและการเกษตร (องค์การมหาชน)

ข้อมูลเพิ่มเติม: http://live1.haii.or.th/wrf_image/index.php

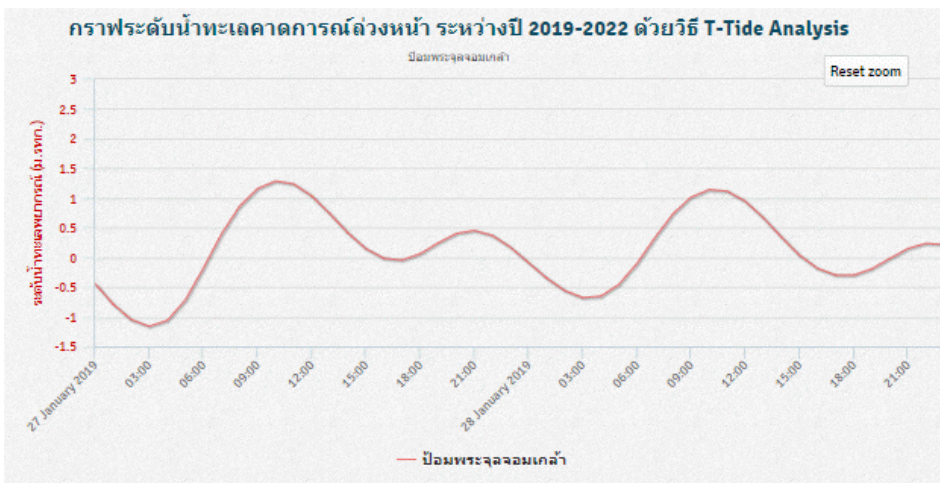
คาดการณ์สภาวะระดับน้ำในแม่น้ำเจ้าพระยา

จากการคาดการณ์สถานการณ์น้ำขึ้น-น้ำลงบริเวณอ่าวไทย โดยสถาบันสารสนเทศทรัพยากรน้ำและการเกษตร (องค์การมหาชน) คาดว่าวันที่ 29 ม.ค. 62 บริเวณสถานีกองบัญชาการกองทัพเรือน้ำลงต่ำสุดเวลา 20.00 น. ต่ำกว่าระดับน้ำทะเลปานกลาง 0.07 เมตร และน้ำขึ้นสูงสุดเวลา 11.00 น. สูงกว่าระดับน้ำทะเลปานกลาง 1.03 เมตร ส่วนบริเวณบ้อมพระจุลจอมเกล้าน้ำลงต่ำสุดเวลา 19.00 น. ต่ำกว่าระดับน้ำทะเลปานกลาง 0.54 เมตร และน้ำขึ้นสูงสุดเวลา 10.00 น. สูงกว่าระดับน้ำทะเลปานกลาง 1.02 เมตร

หน้ากองบัญชาการกองทัพเรือ



บ้อมพระจุลจอมเกล้า

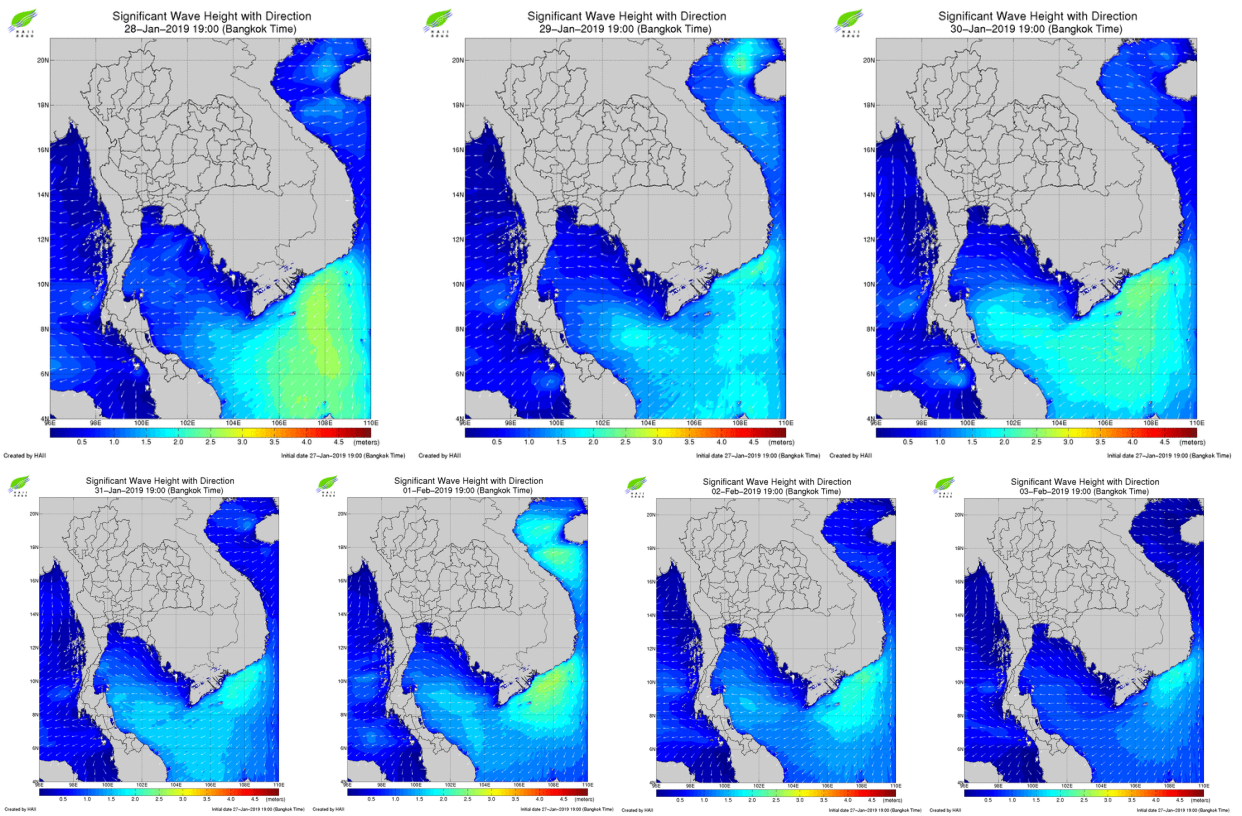


ที่มา: สถาบันสารสนเทศทรัพยากรน้ำและการเกษตร (องค์การมหาชน)
 หมายเหตุ: การทำนายระดับน้ำด้วยวิธีการ T-Tide Analysis

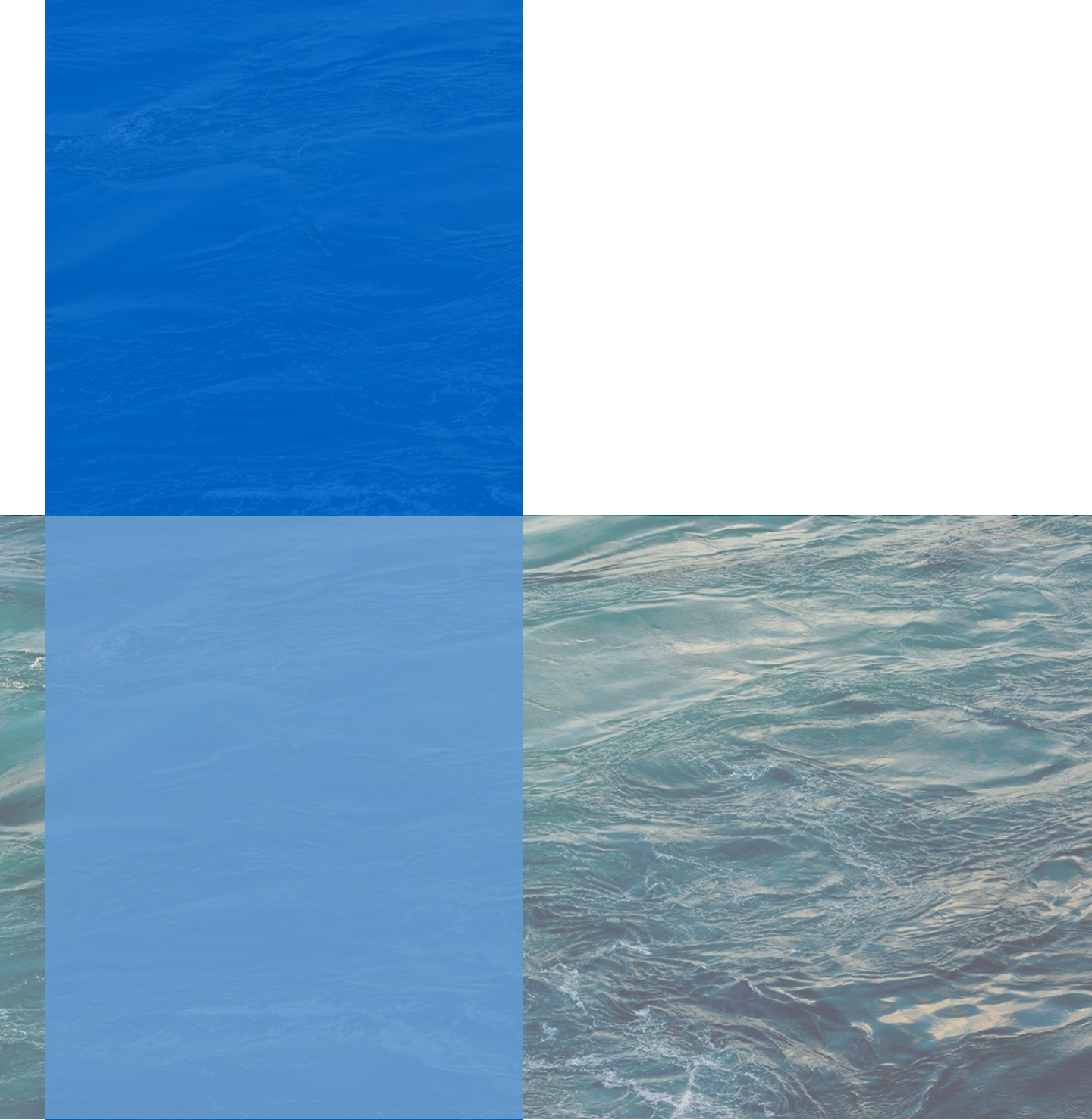
ภาคการณืความสูงและทิศทางคลื่นทะเล

คาดว่าในช่วงครึ่งแรกของสปีดาร์บริเวณทะเลอ่าวไทยตอนบนจะมีคลื่นสูงประมาณ 1-1.5 เมตร ส่วนอ่าวไทยตอนล่างจะมีคลื่นสูงประมาณ 1-2 เมตร หลังจากนั้นในช่วงครึ่งหลังของสปีดาร์ คลื่นลมบริเวณทะเลอ่าวไทยตอนบนจะมีคลื่นสูงขึ้นเป็นประมาณ 1-1.5 เมตร และคลื่นลมบริเวณทะเลอ่าวไทยจะลดเหลือประมาณ 1 เมตร ในวันสุดท้ายของสปีดาร์ ส่วนบริเวณทะเลอันดามันจะมีคลื่นสูงประมาณ 1-1.5 เมตร ตลอดทั้งสปีดาร์

การคาดการณ์ความสูงและทิศทางคลื่นทะเล ระหว่างวันที่ 28 ม.ค. -3 ก.พ. 2562



ที่มา: สถาบันสารสนเทศทรัพยากรน้ำและการเกษตร (องค์การมหาชน)
ข้อมูลเพิ่มเติม: <http://www.thaiwater.net/v3/wrf/swan>



รู้น้ำ รู้อากาศ รู้ภัยพิบัติ

www.thaiwater.net

ThaiWater mobile application



คลังข้อมูลน้ำและภูมิอากาศแห่งชาติ
National Hydroinformatics and Climate Data Center

โดย

สถาบันสารสนเทศทรัพยากรน้ำและการเกษตร (องค์การมหาชน)
กระทรวงวิทยาศาสตร์และเทคโนโลยี

