

รู้น้ำ รู้อากาศ รู้ทันภัยพิบัติ

[www.thaiwater.net](http://www.thaiwater.net)

ThaiWater mobile application



คลังข้อมูลน้ำและภูมิอากาศแห่งชาติ  
National Hydroinformatics and Climate Data Center

# รู้น้ำรู้อากาศ

รายสัปดาห์  
ประจำวันที่ 21 ม.ค. 2562



จัดทำโดย

สถาบันสารสนเทศทรัพยากรน้ำและการเกษตร (องค์การมหาชน)

กระทรวงวิทยาศาสตร์และเทคโนโลยี

## สัปดาห์ที่ผ่านมา

### สภาพอากาศ

4 ลักษณะ:กลุ่มเมฆจากภาพถ่ายดาวเทียม

5 แพนที่อากาศ

6 สถานการณ์ฝน

- เรดาร์ตรวจอากาศ
- สถานีตรวจอากาศ
- ปริมาณฝนทั้งสัปดาห์

9 สภาวะฝนที่ผิดปกติ

10 ความชื้นในอากาศ

### สถานการณ์น้ำ

11 ความชื้นพื้นดิน

12 สถานการณ์น้ำในเขื่อน

- น้ำในเขื่อนขนาดใหญ่ทั่วประเทศ
- น้ำในเขื่อนพื้นที่ลุ่มน้ำเจ้าพระยา

15 ระดับน้ำในแม่น้ำสายหลัก

16 สถานการณ์น้ำทะเล

- อุณหภูมิพื้นผิวน้ำทะเล
- ความสูงและทิศทางคลื่นทะเล
- น้ำเค็มรุก

19 แพน/พล การเพาะปลูกพืชในช่วงฤดูแล้ง

## คาดการณ์สัปดาห์หน้า

### สภาพอากาศ

20 คาดการณ์ฝน 7 วันข้างหน้า

### สถานการณ์น้ำ

21 คาดการณ์ระดับน้ำในแม่น้ำเจ้าพระยา

22 คาดการณ์ความสูงและทิศทางคลื่นทะเล

## สถานการณ์ปัจจุบัน

**สภาพอากาศ :** สัปดาห์นี้ประเทศไทยได้รับอิทธิพลจากบริเวณความกดอากาศสูงที่แผ่ลงมาปกคลุมประเทศไทยตอนบน ทำให้ลมตะวันออกเฉียงเหนือและลมตะวันออกเฉียงที่พัดปกคลุมประเทศไทย อ่าวไทย และอันดามันมีกำลังแรงขึ้น ประกอบกับ หย่อมความกดอากาศต่ำกำลังแรงที่เคลื่อนตัวมาปกคลุมชายฝั่งประเทศมาเลเซีย ส่งผลให้ภาคใต้มีฝนเพิ่มขึ้นและมีฝนตกปานกลางถึงหนักมากในบางแห่งช่วงวันที่ 15-19 ม.ค. 62 โดยเฉพาะบริเวณจังหวัดสุราษฎร์ธานี พังงา ระนอง สตูล กระบี่ ปัตตานี นครศรีธรรมราช สงขลา พัทลุง นราธิวาส และชุมพร ทั้งนี้ปริมาณฝนสะสม 7 วัน ที่วัดได้จากระบบโทรมาตรของสถาบันสารสนเทศทรัพยากรน้ำและการเกษตรสูงสุด 3 อันดับแรก ได้แก่ จังหวัดชุมพร 85 มิลลิเมตร นราธิวาส 67 มิลลิเมตร และสุราษฎร์ธานี 45 มิลลิเมตร

**น้ำในเขื่อน :** ปัจจุบันเขื่อนขนาดใหญ่ทั้ง 35 แห่งทั่วประเทศ มีปริมาณน้ำกักเก็บรวมกันทั้งสิ้น 52,450 ล้านลูกบาศก์เมตร คิดเป็น 74% ของความจุ สถานการณ์อยู่ในเกณฑ์น้ำปานกลาง โดยเป็นปริมาณน้ำใช้การได้จริง 28,908 ล้านลูกบาศก์เมตร ซึ่งเขื่อนที่มีปริมาณน้ำกักเก็บเกินความจุกักเก็บ มากกว่า 100% มีเพียงเขื่อนเดียว ได้แก่ เขื่อนแม่จิด (101%) ส่วนเขื่อนที่มีปริมาณน้ำกักเก็บมากกว่า 80-100% มี 8 เขื่อน ได้แก่ เขื่อนศรีนครินทร์ (85%) เขื่อนศรีนครินทร์ (91%) เขื่อนศรีนครินทร์ (90%) เขื่อนหนองปลาไหล (86%) เขื่อนนฤดินนครจินดา (84%) เขื่อนแก่งกระจาน (83%) เขื่อนปราณบุรี (85%) และเขื่อนรัชชประภา (82%) ส่วนเขื่อนที่มีน้ำน้อยวิกฤต ได้แก่ เขื่อนกระเสียว (23%) และเขื่อนทับเสลา (26%)

**น้ำในแม่น้ำลำคลอง :** จากการตรวจวัดข้อมูลระดับน้ำในแม่น้ำสายหลักในหนึ่งสัปดาห์ที่ผ่านมา พบว่า ประเทศไทยตอนบนยังคงมีระดับน้ำลดลงต่อเนื่อง โดยระดับน้ำในลำน้ำสายหลักบริเวณภาคเหนือมีระดับน้ำปานกลางถึงน้ำน้อยและมีระดับน้ำน้อยวิกฤตในลำน้ำสาขา ภาคตะวันออกเฉียงเหนือโดยส่วนใหญ่มีระดับน้ำปานกลางถึงน้ำน้อย ภาคตะวันออกมีระดับน้ำปานกลาง ภาคกลางมีระดับน้ำปานกลางถึงน้ำมาก และยังคงมีน้ำล้นตลิ่งในที่ลุ่มต่ำปากแม่น้ำในลุ่มน้ำทะเลหนุนสูง ส่วนภาคใต้มีระดับน้ำปานกลางถึงน้ำมาก แต่ยังคงมีน้ำล้นตลิ่งบริเวณที่ลุ่มต่ำของอำเภอพุนพิน จังหวัดสุราษฎร์ธานี

## คาดการณ์

**คาดการณ์ฝน :** ช่วงวันที่ 21-23 ม.ค. 62 บริเวณความกดอากาศสูงระลอกใหม่จะเริ่มแผ่เสริมลงมาปกคลุมประเทศไทยตอนบน ทำให้ลมมรสุมตะวันออกเฉียงเหนือและลมตะวันออกเฉียงจะมีกำลังแรงขึ้น ส่งผลให้ภาคใต้อาจยังมีฝนต่อเนื่องบางแห่ง ส่วนในช่วงวันที่ 24-27 ม.ค. 62 บริเวณความกดอากาศสูงที่แผ่ลงมาปกคลุมประเทศไทยตอนบนจะอ่อนกำลังลงในช่วงวันที่ 24 ม.ค. 62 จากนั้นความกดอากาศสูงอีกระลอกจะแผ่เสริมลงมาปกคลุมประเทศไทยตอนบนในช่วงวันที่ 25 ม.ค. 62 ทำให้ลมมรสุมตะวันออกเฉียงเหนือและลมตะวันออกเฉียงกลับยังคงมีกำลังแรงต่อเนื่อง ส่งผลให้ภาคใต้อาจยังมีฝนตกต่อเนื่องบางแห่ง

**คาดการณ์ระดับน้ำในแม่น้ำเจ้าพระยา :** จากการคาดการณ์สถานการณ์น้ำขึ้น-น้ำลงบริเวณอ่าวไทย โดยกรมอุทกศาสตร์กองทัพเรือ คาดว่าวันที่ 22 ม.ค. 62 บริเวณสถานีกองบัญชาการกองทัพเรือน้ำลงต่ำสุดเวลา 02.39 น. ต่ำกว่าระดับน้ำทะเลปานกลาง 0.92 เมตร และน้ำขึ้นสูงสุดเวลา 09.54 น. สูงกว่าระดับน้ำทะเลปานกลาง 1.37 เมตร ส่วนบริเวณป้อมพระจุลจอมเกล้า น้ำลงต่ำสุดเวลา 13.22 น. สูงกว่าระดับน้ำทะเลปานกลาง 1.05 เมตร และน้ำขึ้นสูงสุดเวลา 07.45 น. สูงกว่าระดับน้ำทะเลปานกลาง 1.95 เมตร

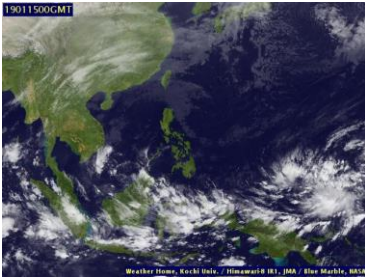
**คาดการณ์คลื่น :** คาดว่าในสัปดาห์นี้ลมมรสุมตะวันออกเฉียงเหนือและลมตะวันออกเฉียงจะมีกำลังแรงขึ้นในช่วงวันที่ 22 ม.ค. 62 ทำให้คลื่นลมในอ่าวไทยกลับมามีกำลังแรงขึ้น โดยมีความสูงคลื่นประมาณ 2 เมตร ในช่วงวันที่ 22-23 ม.ค. 62



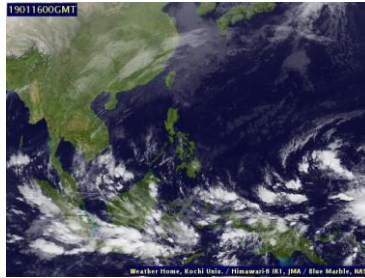
# ลักษณะกลุ่มเมฆจากภาพถ่ายดาวเทียม

สปีดาร์นี้ประเทศไทยมีกลุ่มเมฆปกคลุมบางเบาในบางพื้นที่ โดยในวันที่ 15 ม.ค. 62 มีกลุ่มเมฆปกคลุมบางเบาในบางพื้นที่ของภาคเหนือตอนบน และด้านตะวันตกของภาคกลาง ต่อมาในช่วงวันที่ 16-18 ม.ค. 62 มีกลุ่มเมฆปกคลุมบางเบาในบางพื้นที่ของภาคใต้ หลังจากนั้นไม่พบกลุ่มเมฆปกคลุมประเทศไทยจนถึงปลายสปีดาร์

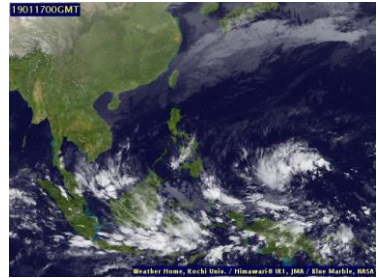
15 ม.ค. 07:00 น.



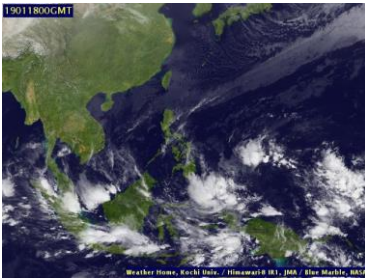
16 ม.ค. 07:00 น.



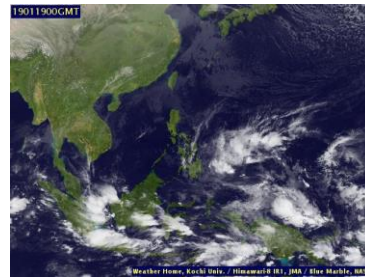
17 ม.ค. 07:00 น.



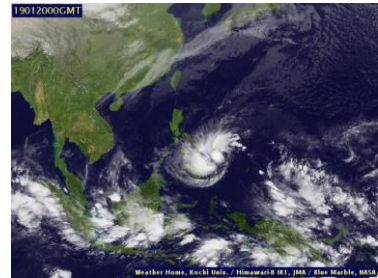
18 ม.ค. 07:00 น.



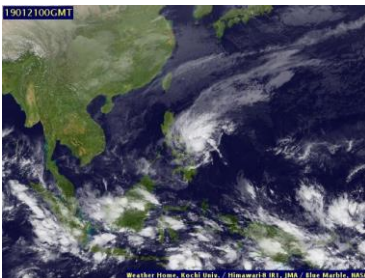
19 ม.ค. 07:00 น.



20 ม.ค. 07:00 น.



21 ม.ค. 07:00 น.



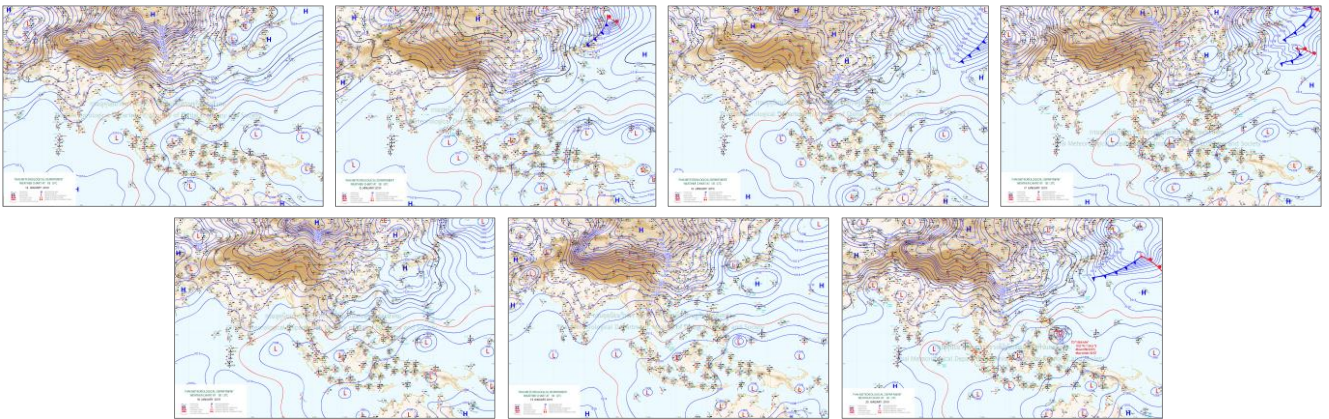
ที่มา: ภาพถ่ายจากดาวเทียม Himawari-8 จัดทำโดย Kochi University.

ข้อมูลเพิ่มเติม: <http://tiwrm.hail.or.th/TyphoonTracking/Goes9.php>

# แผนที่อากาศ

สปีดาร์นี้บริเวณความกดอากาศสูงได้แผ่ลงมาปกคลุมประเทศไทยตอนบนตั้งแต่วันที่ 15-18 ม.ค. 62 ประกอบกับหย่อมความกดอากาศต่ำเคลื่อนตัวมาปกคลุมชายฝั่งทะเลมาเลเซียในช่วงเวลาเดียวกัน ส่งผลให้ภาคใต้มีฝนตกเพิ่มขึ้นในบางแห่ง ต่อมาในช่วงวันที่ 19-20 ม.ค. 62 บริเวณความกดอากาศสูงเคลื่อนตัวออกไปทางทะเลจีนใต้แล้วอ่อนกำลังลง ส่งผลให้ภาคใต้มีฝนตกลดลง หลังจากนั้นในวันที่ 21 ม.ค. 62 บริเวณความกดอากาศสูงระลอกใหม่ได้แผ่เสริมลงมาปกคลุมประเทศไทยตอนบนอีกครั้ง

ภาพแผนที่อากาศ ในช่วงวันที่ 15 ม.ค. 2562 ถึง วันที่ 21 ม.ค. 2562



ที่มา: กรมอุตุนิยมวิทยา

ข้อมูลเพิ่มเติม: [http://www.thaiwater.net/TyphoonTracking/wc.php?imgwc=lastest\\_wc.jpg](http://www.thaiwater.net/TyphoonTracking/wc.php?imgwc=lastest_wc.jpg)

# สถานการณ์ฝนจากภาพเรดาร์ตรวจอากาศ

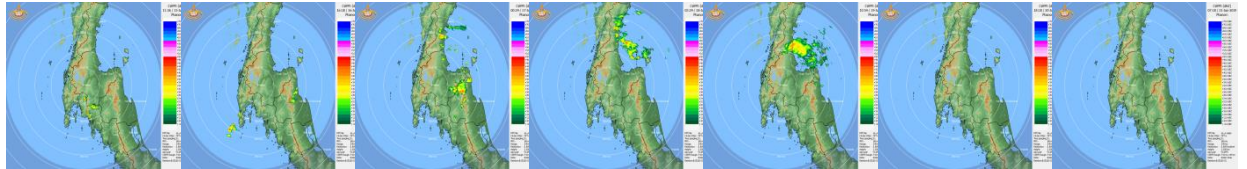
เครือข่ายภาพเรดาร์ตรวจวัดปริมาณฝนของกรมฝนหลวงและการบินเกษตรและกรมอุตุนิยมวิทยา ได้แก่ เรดาร์ชุมพร เรดาร์พนม เรดาร์สุราษฎร์ธานี เรดาร์กระบี่ และเรดาร์ภูเก็ต ตรวจพบกลุ่มฝนตกหนักกระจายตัว ในบางบริเวณของภาคใต้ ในช่วงวันที่ 15-19 ม.ค. 62 โดยเฉพาะบริเวณจังหวัดชุมพร สุราษฎร์ธานี นครศรีธรรมราช พัทลุง กระบี่ สตูล ตรัง ประจวบคีรีขันธ์ สงขลา ปัตตานี และนราธิวาส

ภาพเรดาร์ตรวจอากาศ ในช่วงวันที่ 15 ม.ค. 2562 ถึง วันที่ 21 ม.ค. 2562

เรดาร์ชุมพร



เรดาร์พนม



เรดาร์สุราษฎร์ธานี



เรดาร์กระบี่



เรดาร์นราธิวาส



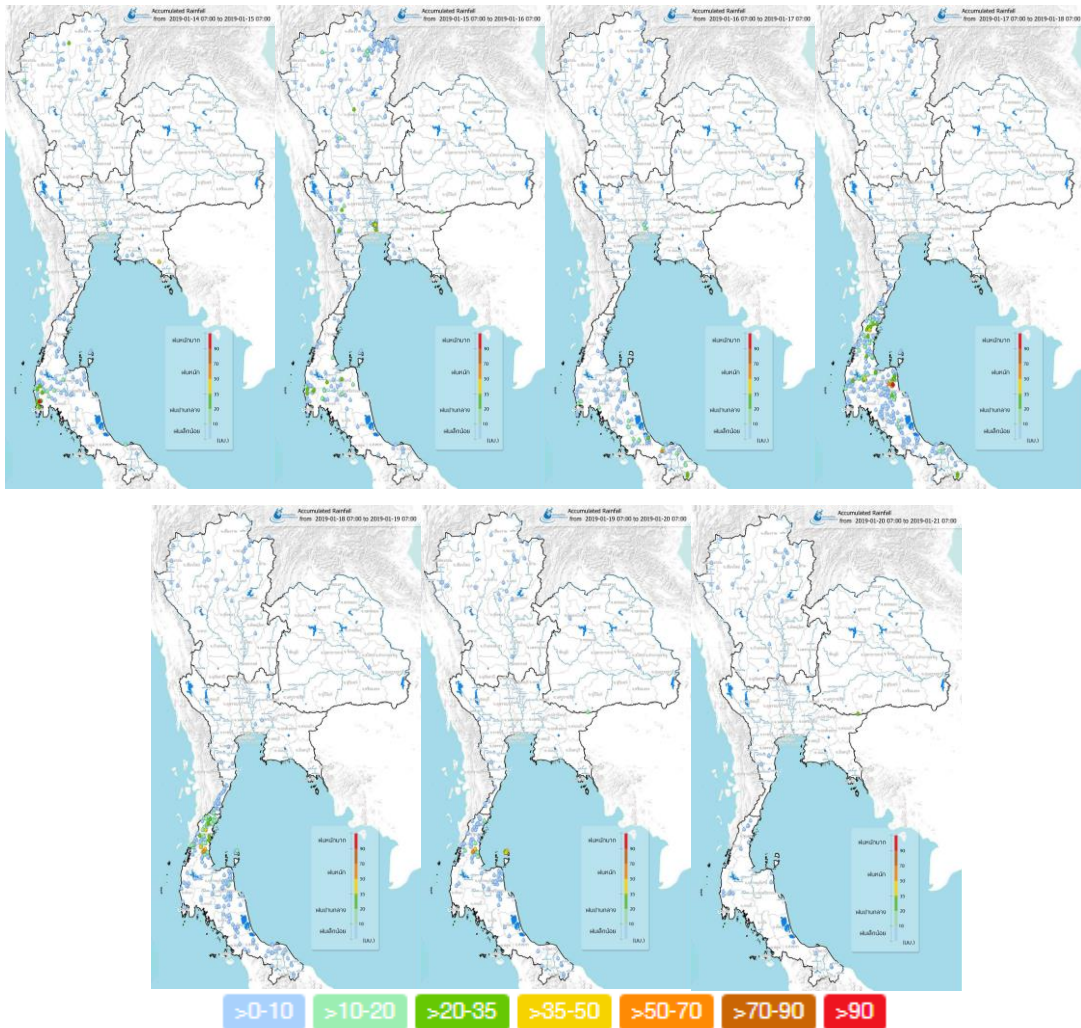
ที่มา: กรมอุตุนิยมวิทยา กรมฝนหลวงและการบินเกษตร และสำนักการระบายน้ำกรุงเทพมหานคร  
ข้อมูลเพิ่มเติม: [http://www.thaiwater.net/DATA/REPORT/php/radar/show\\_skaradar.php](http://www.thaiwater.net/DATA/REPORT/php/radar/show_skaradar.php)



# ปริมาณฝนรายวันจากสถานีตรวจอากาศ

สปีดาร์นี้ประเทศไทยได้รับอิทธิพลจากบริเวณความกดอากาศสูงที่แผ่ลงมาปกคลุมประเทศไทยตอนบน ทำให้ลมตะวันออกเฉียงเหนือและลมตะวันออกเฉียงที่พัดปกคลุมประเทศไทย อ่าวไทย และอันดามันมีกำลังแรงขึ้น ประกอบกับหย่อมความกดอากาศต่ำกำลังแรงที่เคลื่อนตัวมาปกคลุมชายฝั่งประเทศมาเลเซีย ส่งผลให้ภาคใต้มีฝนเพิ่มขึ้นและมีฝนตกปานกลางถึงหนักมากในบางแห่งช่วงวันที่ 14-19 ม.ค. 62 โดยเฉพาะบริเวณจังหวัดสุราษฎร์ธานี พังงา ระนอง สตูล กระบี่ ปัตตานี นครศรีธรรมราช สงขลา พัทลุง นราธิวาส และชุมพร ส่วนบริเวณตอนบนของประเทศมีฝนตกเล็กน้อยถึงปานกลางในบางแห่ง บริเวณภาคเหนือตอนบน ภาคตะวันออก ภาคกลางด้านฝั่งตะวันตก รวมทั้งบริเวณกรุงเทพฯและปริมณฑล ในช่วงวันที่ 14-15 ม.ค. 62 โดยเฉพาะบริเวณจังหวัดจันทบุรี ราชบุรี กาญจนบุรี สุโขทัย แม่ฮ่องสอน เชียงราย เชียงใหม่ และพะเยา

ปริมาณฝนสะสมรายวัน ในช่วงวันที่ 14 ม.ค. 2562 ถึง วันที่ 20 ม.ค. 2562

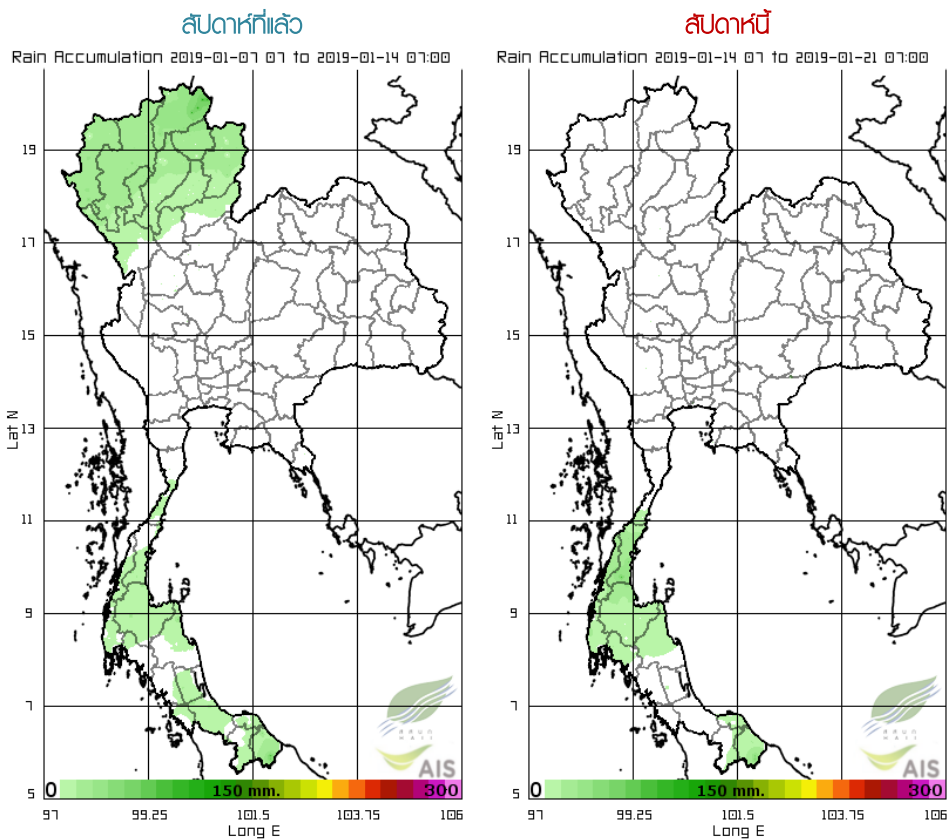


ที่มา: คลังข้อมูลน้ำและภูมิอากาศแห่งชาติ

ข้อมูลเพิ่มเติม: <http://www.nhc.in.th/product/latest/img/rain24.jpg>

# ปริมาณฝนทั้งสปีดาร์

สปีดาร์นี้ประเทศไทยมีฝนตกลงเมื่อเทียบกับสปีดาร์ที่ผ่านมา โดยเฉพาะบริเวณภาคเหนือของประเทศ ที่ปริมาณฝนน้อยลงอย่างเช่นได้ชัด ส่วนบริเวณภาคใต้ตอนล่างมีปริมาณฝนน้อยลงเล็กน้อย แต่บริเวณภาคใต้ตอนบน โดยเฉพาะบริเวณจังหวัดประจวบคีรีขันธ์และชุมพรมีปริมาณฝนเพิ่มขึ้นจากสปีดาร์ที่ผ่านมา ทั้งนี้ ปริมาณฝนสะสม 7 วัน ที่วัดได้จากระบบโทรมาตรของสถานีสารสนเทศทรัพยากรน้ำและการเกษตรสูงสุด 3 อันดับแรก ได้แก่ จังหวัดชุมพร 85 มิลลิเมตร นราธิวาส 67 มิลลิเมตร และสุราษฎร์ธานี 45 มิลลิเมตร



ที่มา: สถานีสารสนเทศทรัพยากรน้ำและการเกษตร (องค์การมหาชน)

ข้อมูลเพิ่มเติม: [http://www.thaiwater.net/DATA/site/content/fs\\_show\\_top7.html?type=rain\\_acc&sort\\_type=max](http://www.thaiwater.net/DATA/site/content/fs_show_top7.html?type=rain_acc&sort_type=max)

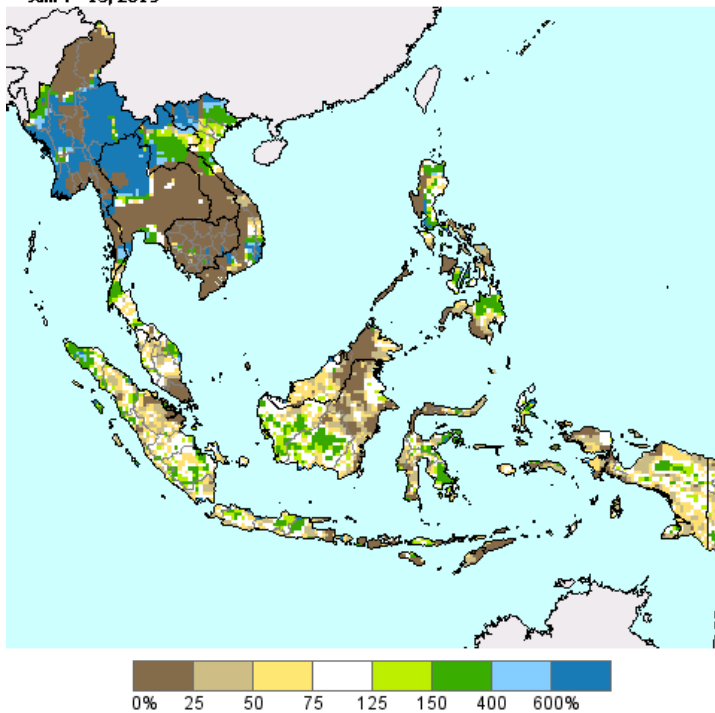


# สถานะฝนที่ผิดปกติ

(ในช่วงวันที่ 7-13 มกราคม 2562)

- ภาคเหนือ มีปริมาณฝนสูงกว่าเกณฑ์ปกติมาก โดยเฉพาะบริเวณตอนบนของภาค
- ภาคตะวันออกเฉียงเหนือ มีปริมาณฝนต่ำกว่าเกณฑ์ปกติมาก
- ภาคกลาง มีปริมาณฝนใกล้เคียงเกณฑ์ปกติ ยกเว้นบริเวณด้านตะวันตกของภาคและตอนบนของภาคที่มีปริมาณฝนสูงกว่าเกณฑ์ปกติมาก โดยเฉพาะบางบริเวณของจังหวัดกาญจนบุรี
- ภาคตะวันออก มีปริมาณฝนใกล้เคียงเกณฑ์ปกติ
- ภาคใต้ ภาคใต้ตอนบนมีฝนใกล้เคียงเกณฑ์ปกติ ส่วนภาคใต้ตอนล่างมีฝนต่ำกว่าเกณฑ์เล็กน้อย ยกเว้นบริเวณจังหวัดประจวบคีรีขันธ์ที่มีปริมาณฝนสูงกว่าเกณฑ์ปกติถึงสูงกว่าเกณฑ์ปกติมาก
- กรุงเทพฯและปริมณฑล มีฝนต่ำกว่าเกณฑ์ปกติมาก

Percent of Normal Precipitation (USAF 557th WW)  
Jan. 7 - 13, 2019



- > 600 สูงกว่าเกณฑ์ปกติมาก
- 400-600 สูงกว่าเกณฑ์ปกติ
- 150-400 สูงกว่าเกณฑ์ปกติเล็กน้อย
- 75-150 ใกล้เคียงเกณฑ์ปกติ
- 50-75 ต่ำกว่าเกณฑ์ปกติ
- <= 50 ต่ำกว่าเกณฑ์ปกติมาก

USDA Foreign Agricultural Service  
Office of Global Analysis  
International Production Assessment Division

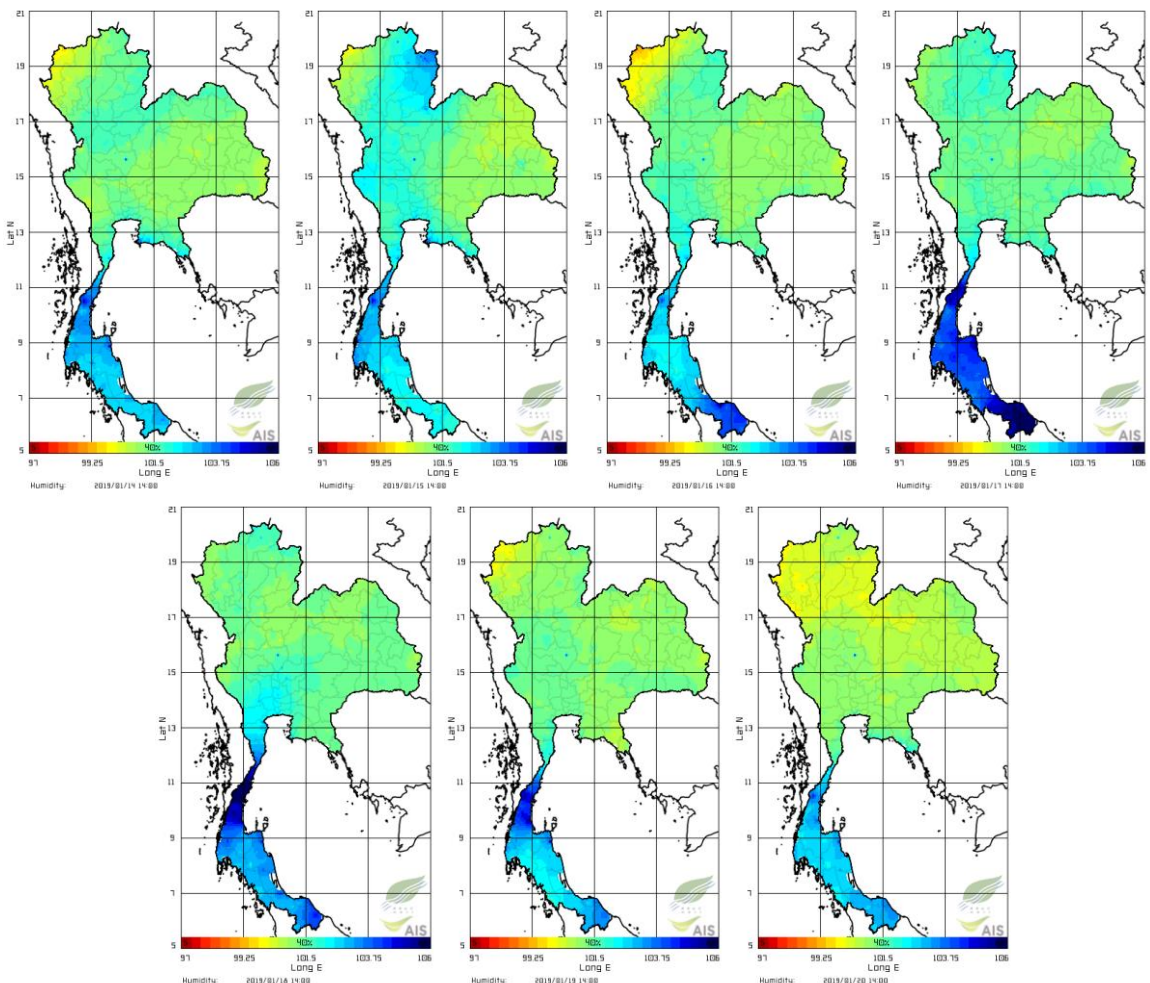
Source: United States Air Force  
557th Weather Wing  
<http://www.557weatherwing.af.mil/>

ที่มา: USDA (United States Department of Agriculture)

# ความชื้นในอากาศ

แผนภาพแสดงการกระจายตัวของความชื้นในอากาศสะสมช่วงเวลา 14.00 น. ระหว่างวันที่ 14-20 ม.ค. 62 พบว่า ภาคใต้ของประเทศไทยมีความชื้นในอากาศสูงตลอดทั้งสปีดาร์ โดยเฉพาะในช่วงวันที่ 17-18 ม.ค. 62 เนื่องจากได้รับอิทธิพลจากหย่อมความกดอากาศต่ำที่ปกคลุมชายฝั่งมาเลเซีย ประกอบกับความกดอากาศสูงกำลังแรงที่แผ่เสริมลงมาปกคลุมประเทศไทยตอนบนในช่วงวันที่ 15-19 ม.ค. 62 ทำให้ลมตะวันออกเฉียงเหนือและลมตะวันออกเฉียงใต้พัดปกคลุมประเทศไทยทวีกำลังแรงขึ้น ส่งผลให้ภาคใต้มีฝนตกเพิ่มขึ้นและมีพายุหนักในบางแห่ง ส่วนตอนบนของประเทศไทยมีความชื้นในอากาศค่อนข้างต่ำเกือบตลอดทั้งสปีดาร์ แต่เนื่องจากอิทธิพลของหย่อมความกดอากาศต่ำ รวมถึงลมมรสุมตะวันออกเฉียงเหนือและลมตะวันออกเฉียงใต้ที่พัดปกคลุมประเทศไทยตอนบน ทำให้ประเทศไทยตอนบนมีฝนตกเล็กน้อยถึงปานกลาง โดยเฉพาะในวันที่ 15 ม.ค. 62 ที่ทำให้ความชื้นในอากาศบริเวณด้านตะวันออกของภาคเหนือเพิ่มสูงขึ้น

ความชื้นในอากาศ ในช่วงวันที่ 14 ม.ค. 2562 ถึง วันที่ 20 ม.ค. 2562



ที่มา: สถาบันสารสนเทศทรัพยากรน้ำและการเกษตร (องค์การมหาชน)

ข้อมูลเพิ่มเติม: [http://www.thaiwater.net/DATA/REPORT/php/radar/show\\_templmg.php](http://www.thaiwater.net/DATA/REPORT/php/radar/show_templmg.php)

# ความชื้นผิวดิน

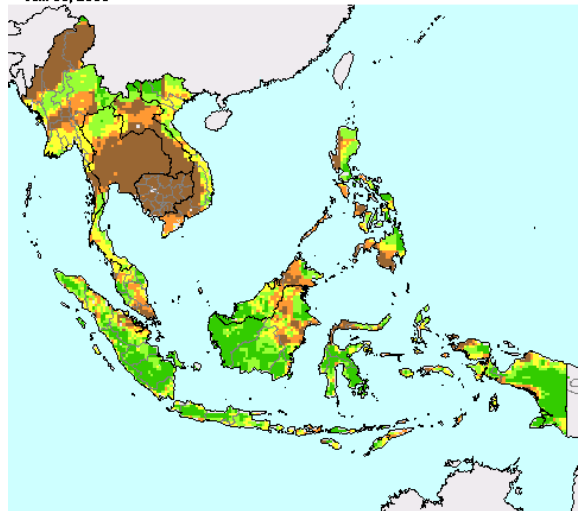
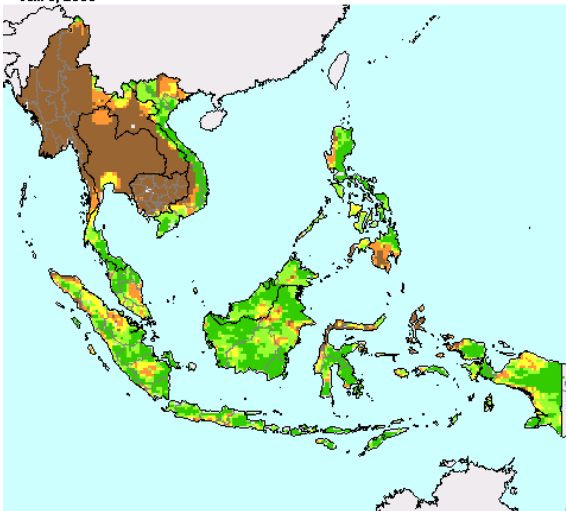
วันที่ 13 ม.ค. 62 ตอนบนของประเทศมีความชื้นผิวดินเพิ่มมากขึ้น โดยเฉพาะบริเวณภาคเหนือของประเทศที่มีความชื้นผิวดินเพิ่มขึ้นมากเมื่อเทียบกับสปีดาร์ก่อนหน้า แต่บริเวณกรุงเทพมหานครและปริมณฑลกลับมีความชื้นผิวดินลดลง เช่นเดียวกับบริเวณภาคใต้ของประเทศที่มีความชื้นผิวดินลดลงจากสปีดาร์ที่ผ่านมา

วันที่ 6 ม.ค. 62

วันที่ 13 ม.ค. 62

Surface Soil Moisture (USAF 557th WW)  
Jan. 6, 2019

Surface Soil Moisture (USAF 557th WW)  
Jan. 13, 2019



0 (mm) 5 10 15 20 25.4 (mm)

0 (mm) 5 10 15 20 25.4 (mm)

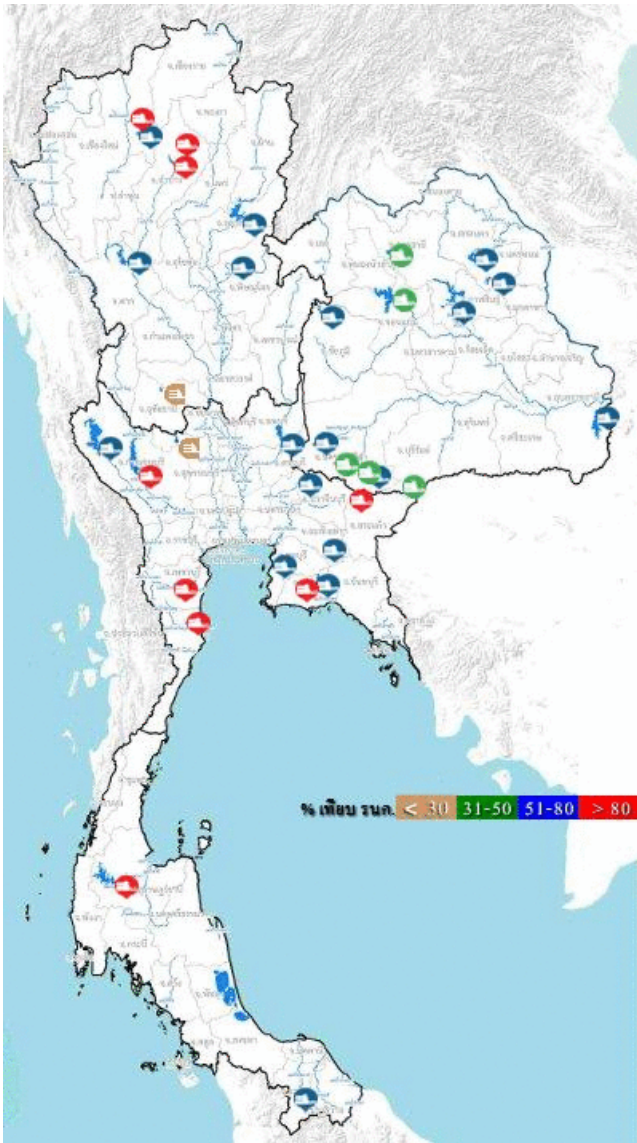
USDA Foreign Agricultural Service  
Office of Global Analysis  
International Production Assessment Division  
Source: United States Air Force  
557th Weather Wing  
<http://www.557weatherwing.af.mil/>

USDA Foreign Agricultural Service  
Office of Global Analysis  
International Production Assessment Division  
Source: United States Air Force  
557th Weather Wing  
<http://www.557weatherwing.af.mil/>

ที่มา: USDA (United States Department of Agriculture)

ข้อมูลเพิ่มเติม: <<https://ipad.fas.usda.gov/cropeplorer/imageview.aspx?regionid=seasia>>

# สถานการณ์น้ำในเขื่อนขนาดใหญ่ทั่วประเทศ



ปัจจุบันเขื่อนขนาดใหญ่ทั้ง 35 แห่ง ทั่วประเทศ มีปริมาณน้ำกักเก็บรวมกันทั้งสิ้น 52,450 ล้าน ลูกบาศก์เมตร คิดเป็น 74% ของความจุ สถานการณ์อยู่ในเกณฑ์น้ำปานกลาง โดยเป็นปริมาณ น้ำใช้การได้จริง 28,908 ล้านลูกบาศก์เมตร ซึ่งเขื่อน ที่มีปริมาณน้ำกักเก็บเกินความจุกักเก็บ มากกว่า 100% มีเพียงเขื่อนเดียว ได้แก่ เขื่อนแม่งัด (101%) ส่วนเขื่อนที่มีปริมาณน้ำกักเก็บ มากกว่า 80-100% มี 8 เขื่อน ได้แก่ เขื่อนทิวลม (85%) เขื่อนทิวคอบหมา (91%) เขื่อนศรีนครินทร์ (90%) เขื่อนหนองปลาไหล (86%) เขื่อนนฤบดินทรจินดา (84%) เขื่อน แก่งกระจาน (83%) เขื่อนปราณบุรี (85%) และเขื่อน รัชชประภา (82%) ส่วนเขื่อนที่มีน้ำน้อยวิกฤต ได้แก่ เขื่อนกระเสียว (23%) และเขื่อนทับเสลา (26%)

ที่มา: คลังข้อมูลน้ำและภูมิอากาศแห่งชาติ

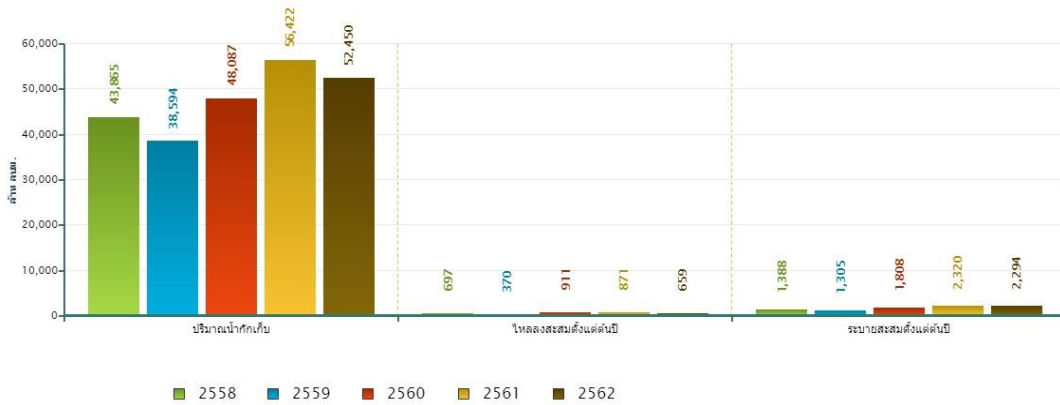
ข้อมูลเพิ่มเติม : <http://watersituation.thaiwater.net/v1/public/report/dam>



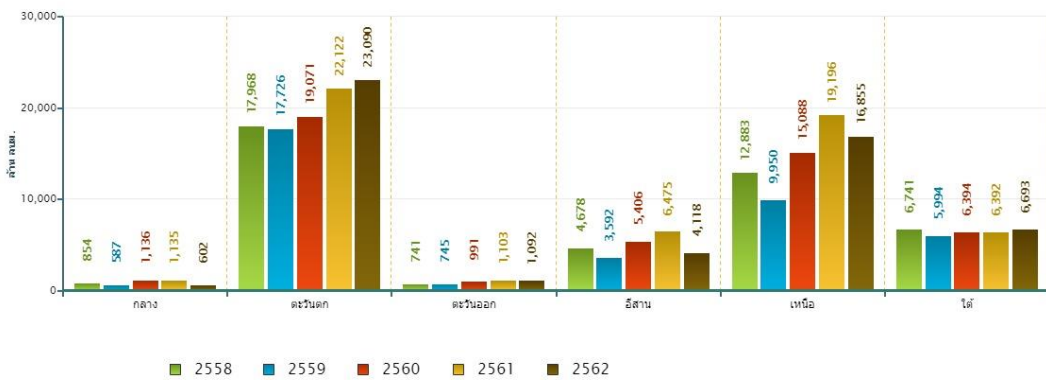
# สถานการณ์น้ำในเขื่อนขนาดใหญ่ทั่วประเทศ

ณ วันที่ 21 ม.ค. 62 ปริมาณน้ำกักเก็บในเขื่อนขนาดใหญ่ทั้ง 35 แห่งทั่วประเทศ มีอยู่ 52,450 ล้านลูกบาศก์เมตร ซึ่งเมื่อเปรียบเทียบกับข้อมูลย้อนหลังตั้งแต่ปี 2558-2562 พบว่าปี 2562 ภาคตะวันตกมีปริมาณน้ำกักเก็บมากที่สุด ส่วนภาคกลาง ภาคตะวันออกเฉียงเหนือ และภาคใต้มีปริมาณน้ำกักเก็บรองจากปี 2558 ส่วนภาคตะวันออกเฉียงเหนือและภาคเหนือ มีปริมาณน้ำกักเก็บรองจากปี 2561 ปริมาณน้ำไหลลงอ่างฯ สะสมตั้งแต่ต้นปีมีปริมาณ 659 ล้านลูกบาศก์เมตร ซึ่งเป็นปริมาณน้ำไหลลงอ่างฯ สะสม รองจากปี 2558 และปริมาณน้ำระบายสะสมตั้งแต่ต้นปีมีปริมาณ 2,294 ล้านลูกบาศก์เมตร ซึ่งเป็นปริมาณน้ำระบายสะสมสูงเป็นอันดับที่ 2 รองจากปี 2561

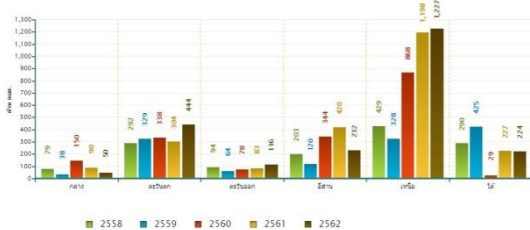
สถานการณ์น้ำในอ่างเก็บน้ำขนาดใหญ่ วันที่ 21 มกราคม



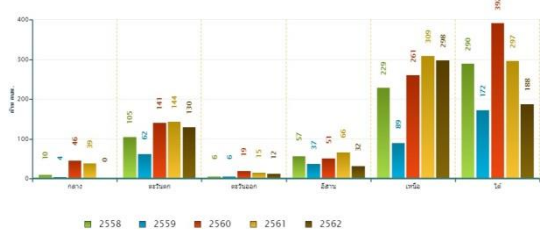
ปริมาณการเก็บกักรายภาค วันที่ 21 มกราคม



ปริมาณน้ำระบายสะสมตั้งแต่ต้นปีรายภาค วันที่ 21 มกราคม



ปริมาณน้ำไหลลงอ่างสะสมตั้งแต่ต้นปีรายภาค วันที่ 21 มกราคม

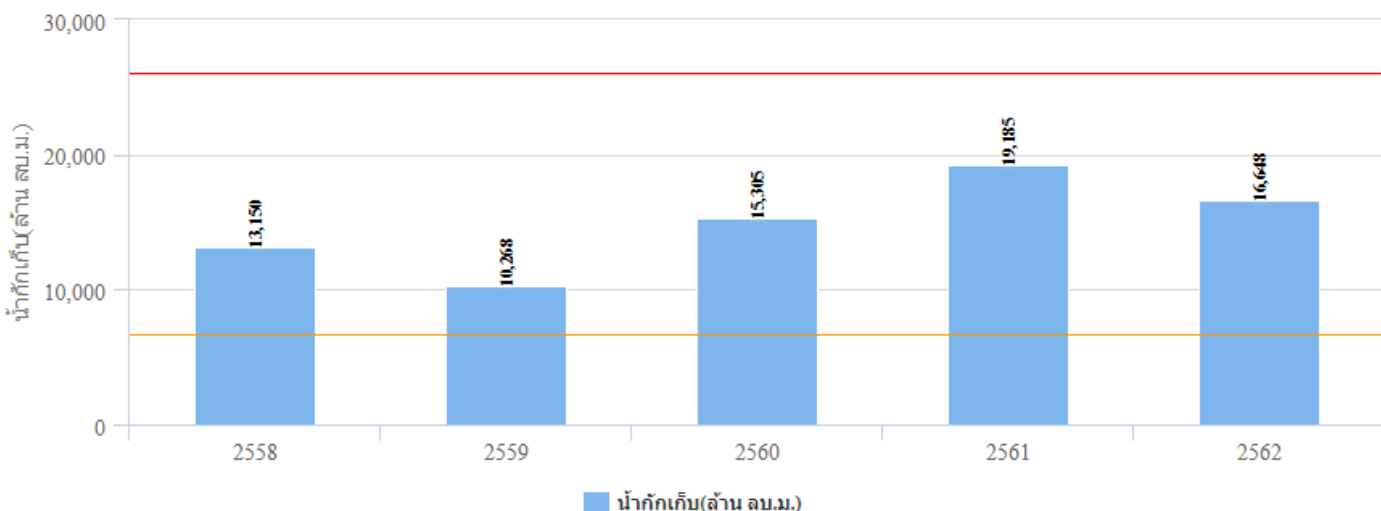


ที่มา : คลังข้อมูลน้ำและภูมิอากาศแห่งชาติ

# สถานการณ์น้ำในเขื่อนพื้นที่ลุ่มน้ำเจ้าพระยา

วันที่ 21 ม.ค. 62 เขื่อนขนาดใหญ่ทั้ง 4 เขื่อนหลักในลุ่มน้ำเจ้าพระยา มีปริมาณน้ำกักเก็บรวมกัน 16,648 ล้านลูกบาศก์เมตร เป็นปริมาณน้ำใช้การได้ 9,952 ล้านลูกบาศก์เมตร ซึ่งเป็นปริมาณน้ำกักเก็บที่คาดว่าจะเพียงพอสำหรับใช้อุปโภคบริโภค การเกษตร และรักษาระบบนิเวศ ในช่วงฤดูแล้งปี 2561/2562

**ปริมาณน้ำกักเก็บ**  
เขื่อนภูมิพล เขื่อนสิริกิติ์ เขื่อนป่าสักฯ เขื่อนแควน้อย  
วันที่ 21 เดือน ม.ค.



ที่มา : คลังข้อมูลน้ำและภูมิอากาศแห่งชาติ

# ระดับน้ำในแม่น้ำสายหลัก

ประเทศไทยตอนบนยังคงมีระดับน้ำลดลงต่อเนื่อง โดยระดับน้ำในลำน้ำสายหลักบริเวณภาคเหนือมีระดับน้ำปานกลางถึงน้ำน้อยและมีระดับน้ำน้อยวิกฤตในลำน้ำสาขา ภาคตะวันออกเฉียงเหนือโดยส่วนใหญ่มีระดับน้ำปานกลางถึงน้ำน้อย ภาคตะวันออกมีระดับน้ำปานกลาง ภาคกลางมีระดับน้ำปานกลางถึงน้ำมาก และยังคงมีน้ำล้นตลิ่งในที่ลุ่มต่ำปากแม่น้ำในช่วงน้ำทะเลหนุนสูง ส่วนภาคใต้มีระดับน้ำปานกลางถึงน้ำมาก แต่ยังคงมีน้ำล้นตลิ่งบริเวณที่ลุ่มต่ำของอำเภอพุนพิน จังหวัดสุราษฎร์ธานี ซึ่งมีรายละเอียดดังนี้

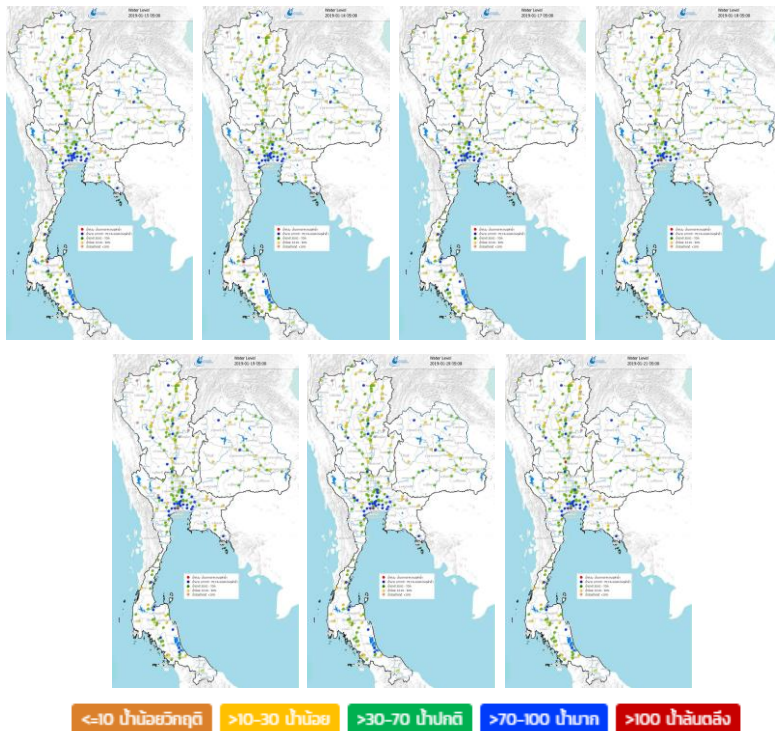
## ภาคกลาง

- แม่น้ำท่าจีน ตำบลท่าจีน อำเภอเมืองสมุทรสาคร จังหวัดสมุทรสาคร (น้ำทะเลหนุน)
- คลองสนามชัย ตำบลพันท้ายนรสิงห์ อำเภอเมืองสมุทรสาคร จังหวัดสมุทรสาคร (น้ำทะเลหนุน)

## ภาคใต้

- น้ำล้นตลิ่งแม่น้ำตาปี ตำบลท่าสะทอน อำเภอพุนพิน จังหวัดสุราษฎร์ธานี

ระดับน้ำในแม่น้ำสายหลัก ในช่วงวันที่ 15 ม.ค. 2562 ถึง วันที่ 21 ม.ค. 2562



ที่มา: คลังข้อมูลน้ำแลภูมิอากาศแห่งชาติ

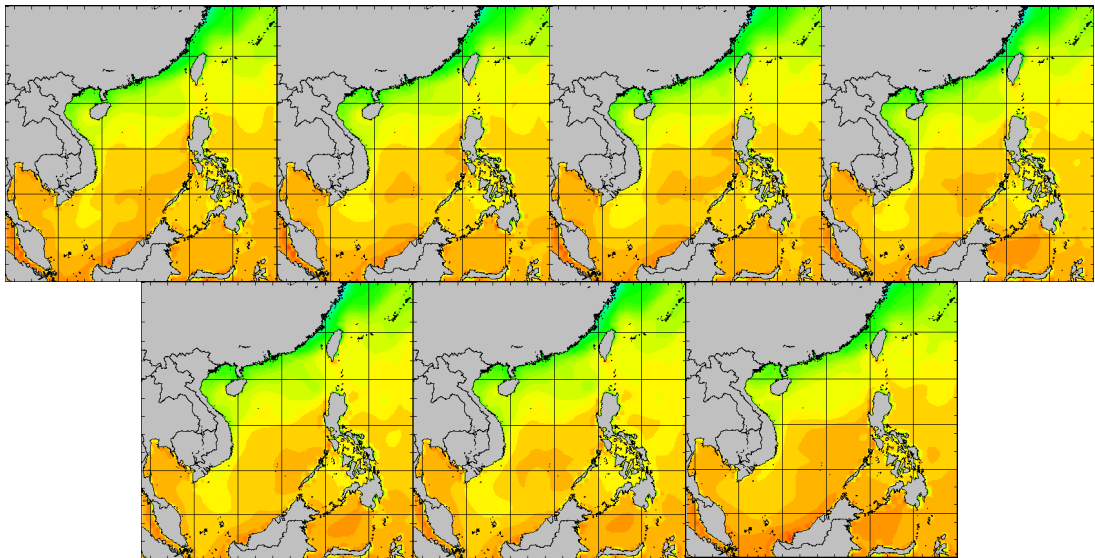
ข้อมูลเพิ่มเติม: [http://www.nhc.in.th/product/history/map/water\\_level](http://www.nhc.in.th/product/history/map/water_level)

# อุณหภูมิผิวน้ำทะเล

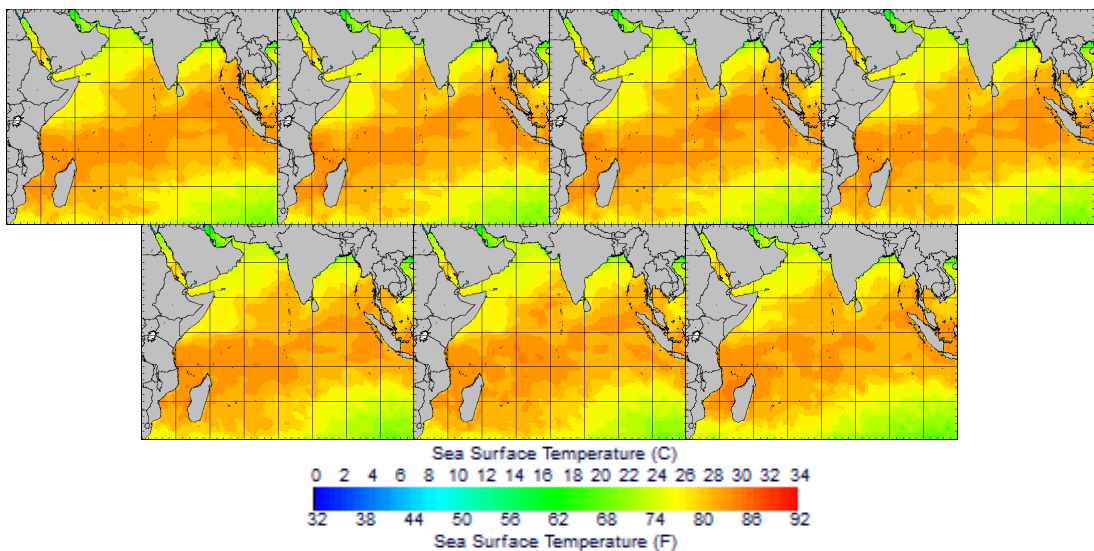
อุณหภูมิผิวน้ำทะเลในสัปดาห์นี้ พบว่า ในช่วงต้นสัปดาห์อ่าวไทยตอนบนมีอุณหภูมิประมาณ 28-30 องศาเซลเซียส และลดลงเป็น 26-28 องศาเซลเซียส ในช่วงปลายสัปดาห์ ส่วนอ่าวไทยตอนล่าง มีอุณหภูมิ 26-28 องศาเซลเซียส ตลอดทั้งสัปดาห์ ส่วนฝั่งอันดามันมีอุณหภูมิ 28-30 องศาเซลเซียส ตลอดทั้งสัปดาห์

อุณหภูมิผิวน้ำทะเล ในช่วงวันที่ 15 ม.ค. 2562 ถึง วันที่ 21 ม.ค. 2562

## ฝั่งอ่าวไทย



## ฝั่งอันดามัน



ที่มา: Oceanweather, Inc.

ข้อมูลเพิ่มเติม: [http://tiwrm.haii.or.th/DATA/REPORT/php/show\\_sst.php](http://tiwrm.haii.or.th/DATA/REPORT/php/show_sst.php)

[http://tiwrm.haii.or.th/DATA/REPORT/php/show\\_amdsst.php](http://tiwrm.haii.or.th/DATA/REPORT/php/show_amdsst.php)

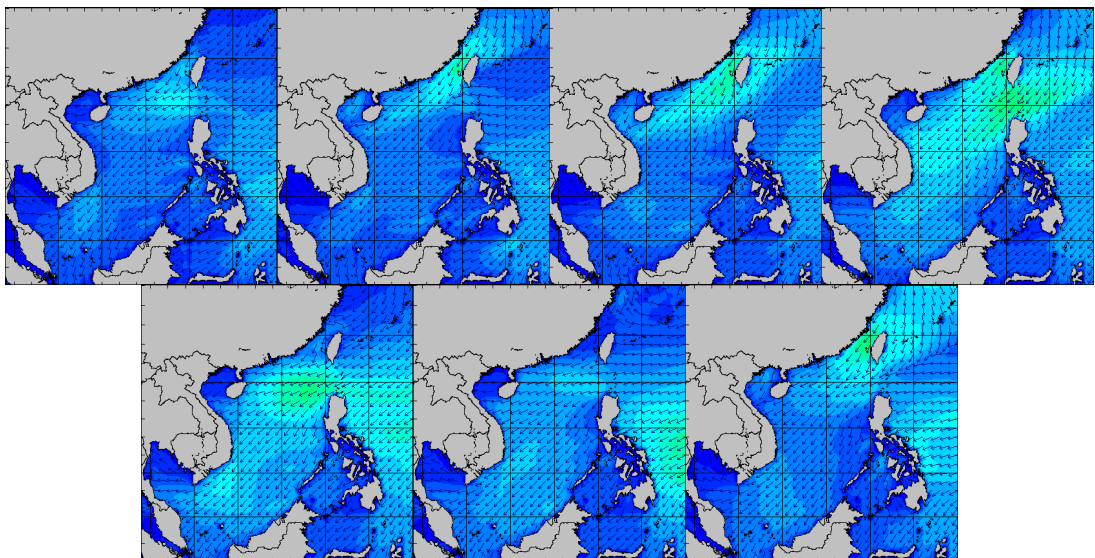


# ความสูงและทิศทางคลื่นทะเล

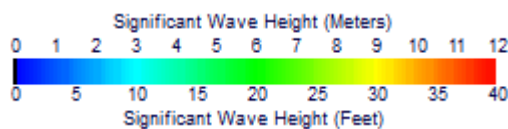
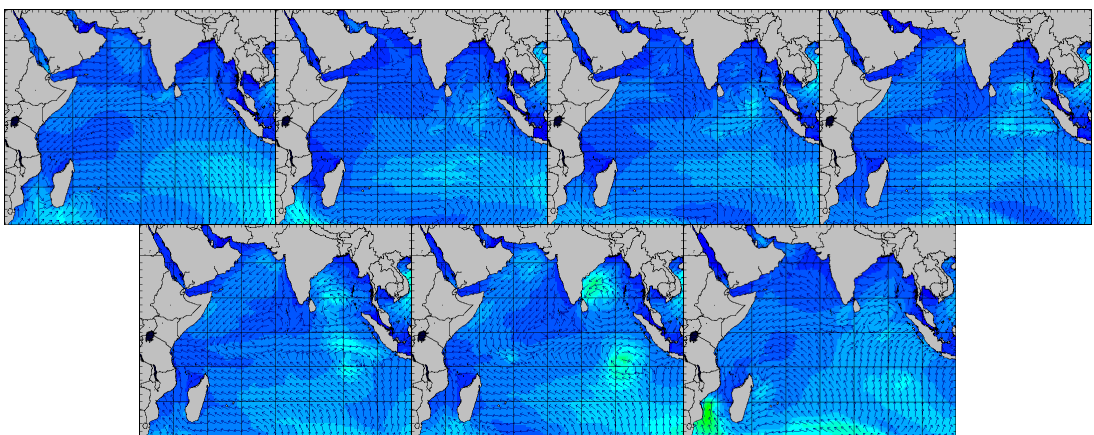
สปีดาร์นี้ประเทศไทยได้รับอิทธิพลจากบริเวณความกดอากาศสูงที่แผ่เสริมลงมาปกคลุมประเทศไทยตอนบน ทำให้กระแสลมตะวันออกและลมตะวันออกเฉียงเหนือที่พัดปกคลุมประเทศไทยและอ่าวไทยมีกำลังแรงขึ้น ส่งผลให้คลื่นลมในทะเลมีกำลังแรงขึ้น โดยเฉพาะในช่วงวันที่ 18-20 ม.ค. 62 บริเวณอ่าวไทยตอนล่างมีคลื่นสูงประมาณ 1-1.5 เมตร และค่อยๆ ลดลงในช่วงปลายสปีดาร์เหลือ 1 เมตร ส่วนทะเลฝั่งอันดามันได้รับอิทธิพลจากหย่อมความกดอากาศต่ำบริเวณชายฝั่งมาเลเซีย ส่งผลให้มีคลื่นสูง 1-1.5 เมตร ในช่วงวันที่ 16-18 ม.ค. 62

ความสูงและทิศทางคลื่นทะเล ในช่วงวันที่ 15 ม.ค. 2562 ถึง วันที่ 21 ม.ค. 2562

## ฝั่งอ่าวไทย



## ฝั่งอันดามัน



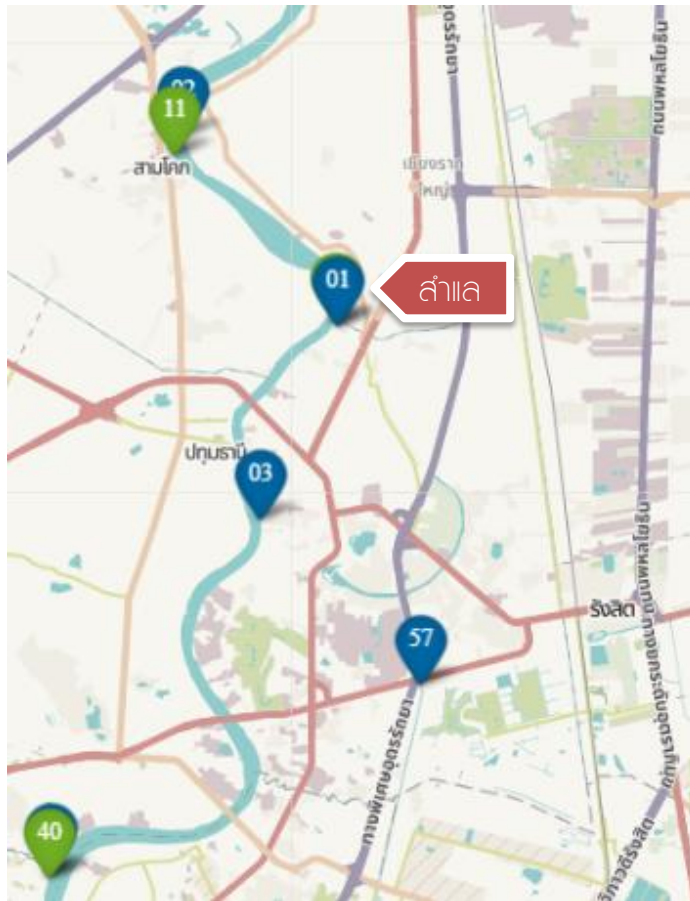
ที่มา: Oceanweather, Inc.

ข้อมูลเพิ่มเติม: [http://www.thaiwater.net/DATA/REPORT/php/show\\_wave.php?zone=Ind](http://www.thaiwater.net/DATA/REPORT/php/show_wave.php?zone=Ind)

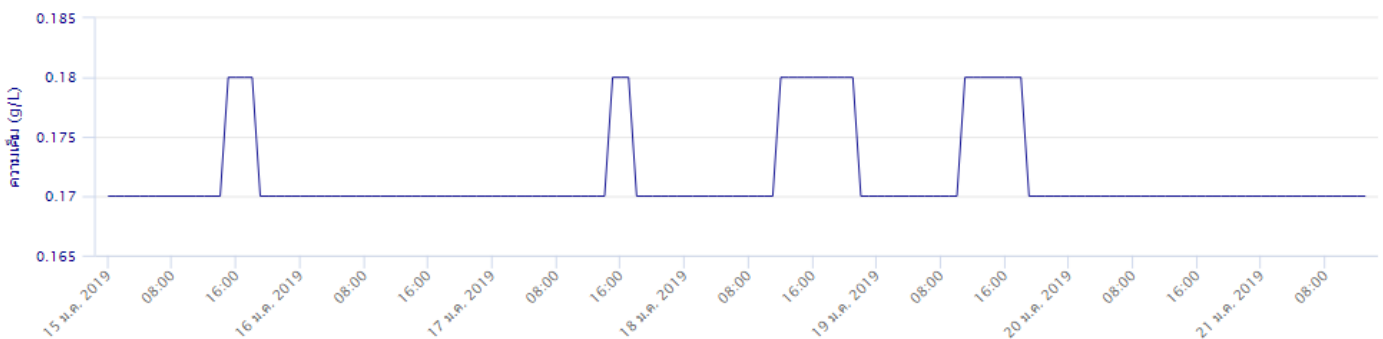
[http://www.thaiwater.net/DATA/REPORT/php/show\\_wave.php?zone=scs](http://www.thaiwater.net/DATA/REPORT/php/show_wave.php?zone=scs)

# น้ำเค็มรุก

จากการตรวจวัดค่าความเค็มในแม่น้ำเจ้าพระยา ระหว่างวันที่ 15-21 ม.ค. 62 ที่จุดตรวจวัดค่าความเค็มของกรมควบคุมมลพิษ ณ สถานีสำแล จังหวัดปทุมธานี พบว่ามีค่าความเค็มระหว่าง 0.17-0.18 กรัม/ลิตร อยู่ในเกณฑ์**น้ำปกติ**



กราฟเปรียบเทียบคุณภาพน้ำ: สถานีสำแล  
ระหว่างวันที่ 2019-01-15 ถึง 2019-01-21



ที่มา: คลังข้อมูลน้ำและอากาศแห่งชาติ  
ข้อมูลเพิ่มเติม: <http://www.thaiwater.net/v3/salinity>

# แผน/ผลการเพาะปลูกพืชในช่วงฤดูแล้ง ปี 2561/2562

ปัจจุบันทั่วทั้งประเทศมีการปลูกข้าวนาปรังและพืชไร่-พืชผักไปแล้วทั้งสิ้น 7.20 ล้านไร่ หรือคิดเป็น 68.82% ของแผน โดยบริเวณลุ่มน้ำเจ้าพระยามีการเพาะปลูกไปแล้วมากที่สุด 88.64% ของแผน รองลงมา คือบริเวณภาคตะวันออกเฉียงเหนือที่มีการเพาะปลูกไป 87.26% หากพิจารณาในรายละเอียด พบว่า มีการปลูกข้าว นาปรังไปแล้ว 6.80 ล้านไร่ หรือคิดเป็น 84.68% โดยบริเวณลุ่มน้ำเจ้าพระยาได้มีการปลูกข้าวนาปรังเกินแผน ไปแล้ว 0.09% สำหรับพื้นที่อื่นๆ ยังคงเป็นไปตามแผน

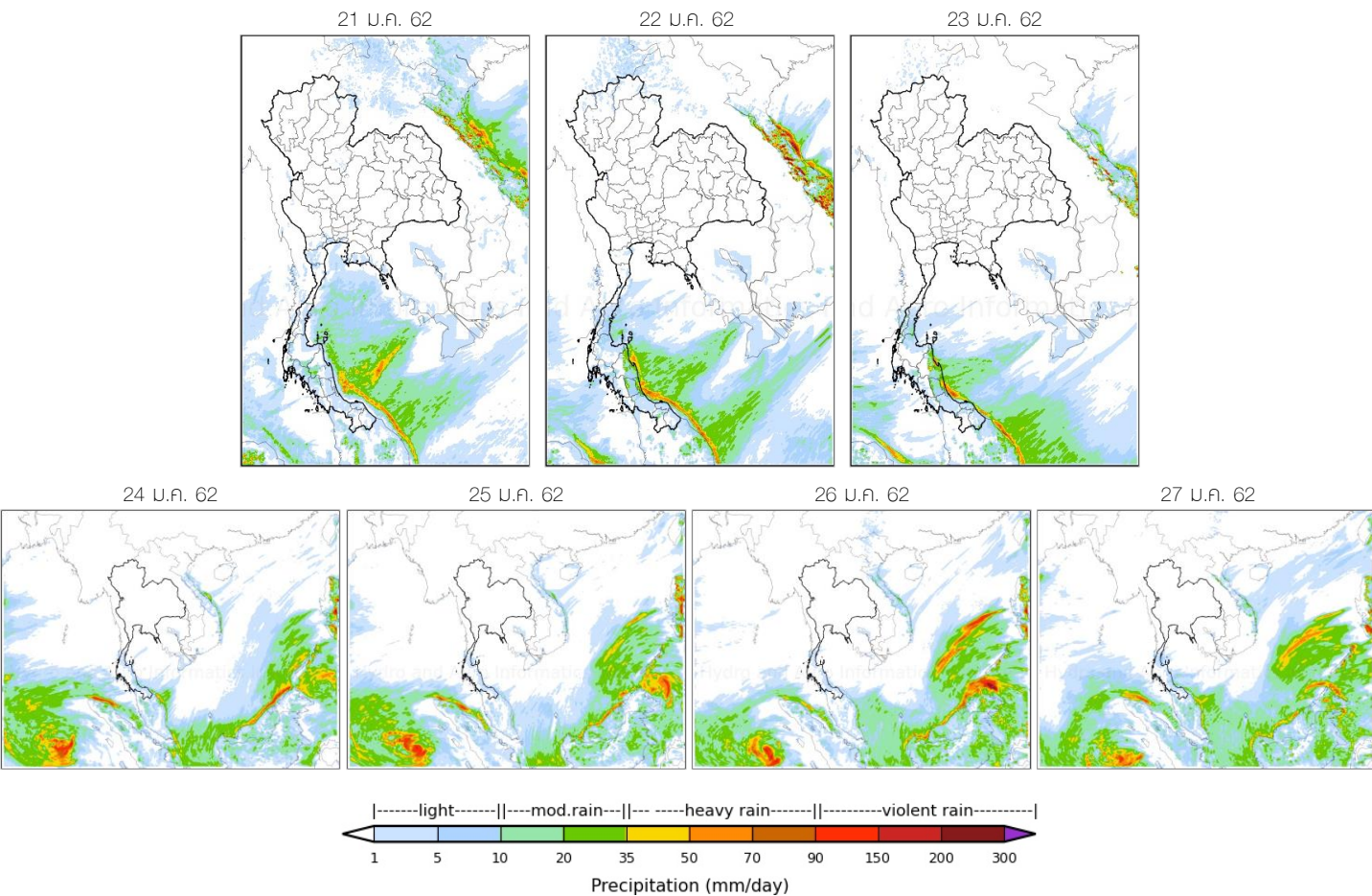
ภาค	ข้าวนาปรัง			พืชไร่-พืชผัก			รวม		
	แผน (ล้านไร่)	ผล (ล้านไร่)	%	แผน (ล้านไร่)	ผล (ล้านไร่)	%	แผน (ล้านไร่)	ผล (ล้านไร่)	%
เหนือ	0.51	0.39	76.07	0.84	0.18	21.53	1.35	0.57	42.14
ตะวันออกเฉียงเหนือ	0.75	0.49	65.17	0.57	0.04	6.38	1.32	0.52	39.73
กลาง	0.06	0.01	26.29	0.001	0.0002	20.56	0.06	0.01	26.18
ตะวันออก	0.35	0.33	92.14	0.05	0.03	55.63	0.41	0.36	87.26
ตะวันตก	0.87	0.26	29.56	0.17	0.07	41.73	1.05	0.33	31.58
ใต้	0.18	0.02	8.84	0.01	0.001	6.34	0.20	0.02	8.66
ลุ่มน้ำเจ้าพระยา	5.30	5.31	100.09	0.77	0.08	10.00	6.07	5.38	88.64
<b>ทั้งประเทศ</b>	<b>8.03</b>	<b>6.80</b>	<b>84.68</b>	<b>2.43</b>	<b>0.40</b>	<b>16.43</b>	<b>10.46</b>	<b>7.20</b>	<b>68.82</b>

ที่มา : กรมชลประทาน ข้อมูล ณ วันที่ 16 มกราคม 2562

# สถานการณ์ฝน 7 วัน ข้างหน้า

- ช่วงวันที่ 21-23 ม.ค. 62 บริเวณความกดอากาศสูงระลอกใหม่จะเริ่มแผ่เสริมลงมาปกคลุมประเทศไทยตอนบน ทำให้ลมมรสุมตะวันออกเฉียงเหนือและลมตะวันออกเฉียงจะมีกำลังแรงขึ้น ส่งผลให้ภาคใต้ยังคงมีฝนต่อเนื่องบางแห่ง
- ช่วงวันที่ 24-27 ม.ค. 62 บริเวณความกดอากาศสูงที่แผ่ลงมาปกคลุมประเทศไทยตอนบนจะอ่อนกำลังลงในช่วงวันที่ 24 ม.ค. 62 จากนั้นความกดอากาศสูงอีกระลอกจะแผ่เสริมลงมาปกคลุมประเทศไทยตอนบนในช่วงวันที่ 25 ม.ค. 62 ทำให้ลมมรสุมตะวันออกเฉียงเหนือและลมตะวันออกเฉียงกลับยังคงมีกำลังแรงต่อเนื่อง ส่งผลให้ภาคใต้ยังคงมีฝนตกต่อเนื่องบางแห่ง

การคาดการณ์ฝน ระหว่างวันที่ 21 ม.ค. 2562 ถึง 27 ม.ค. 2562



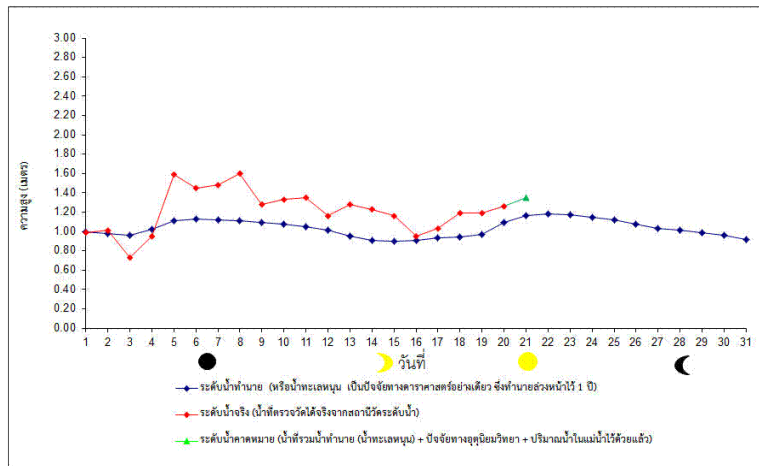
ที่มา: สถาบันสารสนเทศทรัพยากรน้ำและการเกษตร (องค์การมหาชน)  
ข้อมูลเพิ่มเติม: [http://live1.haii.or.th/wrf\\_image/index.php](http://live1.haii.or.th/wrf_image/index.php)



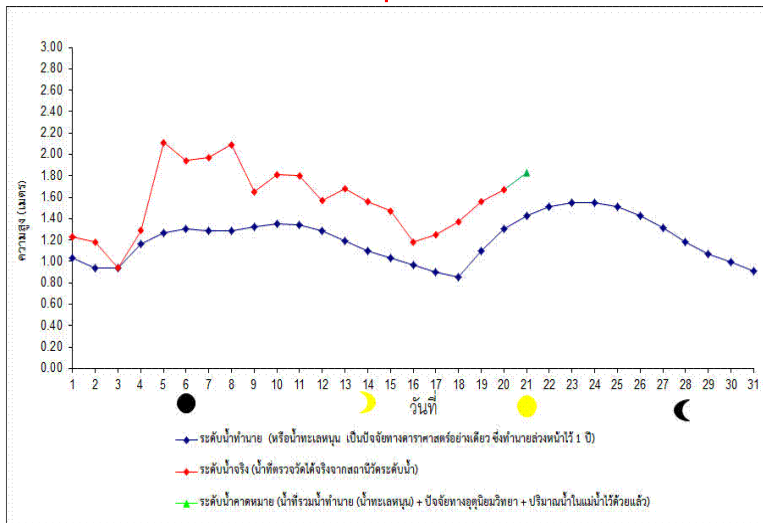
# คาดการณ์สภาวะระดับน้ำในแม่น้ำเจ้าพระยา

จากการคาดการณ์สถานการณ์น้ำขึ้น-น้ำลงบริเวณอ่าวไทย โดยกรมอุทกศาสตร์กองทัพเรือ คาดว่าวันที่ 22 ม.ค. 62 บริเวณสถานีกองบัญชาการกองทัพเรือน้ำลงต่ำสุดเวลา 02.39 น. ต่ำกว่าระดับน้ำทะเลปานกลาง 0.92 เมตร และน้ำขึ้นสูงสุดเวลา 09.54 น. สูงกว่าระดับน้ำทะเลปานกลาง 1.37 เมตร ส่วนบริเวณป้อมพระจุลจอมเกล้าน้ำลงต่ำสุดเวลา 13.22 น. สูงกว่าระดับน้ำทะเลปานกลาง 1.05 เมตร และน้ำขึ้นสูงสุดเวลา 07.45 น. สูงกว่าระดับน้ำทะเลปานกลาง 1.95 เมตร

## หน้ากองบัญชาการกองทัพเรือ



## ป้อมพระจุลจอมเกล้า



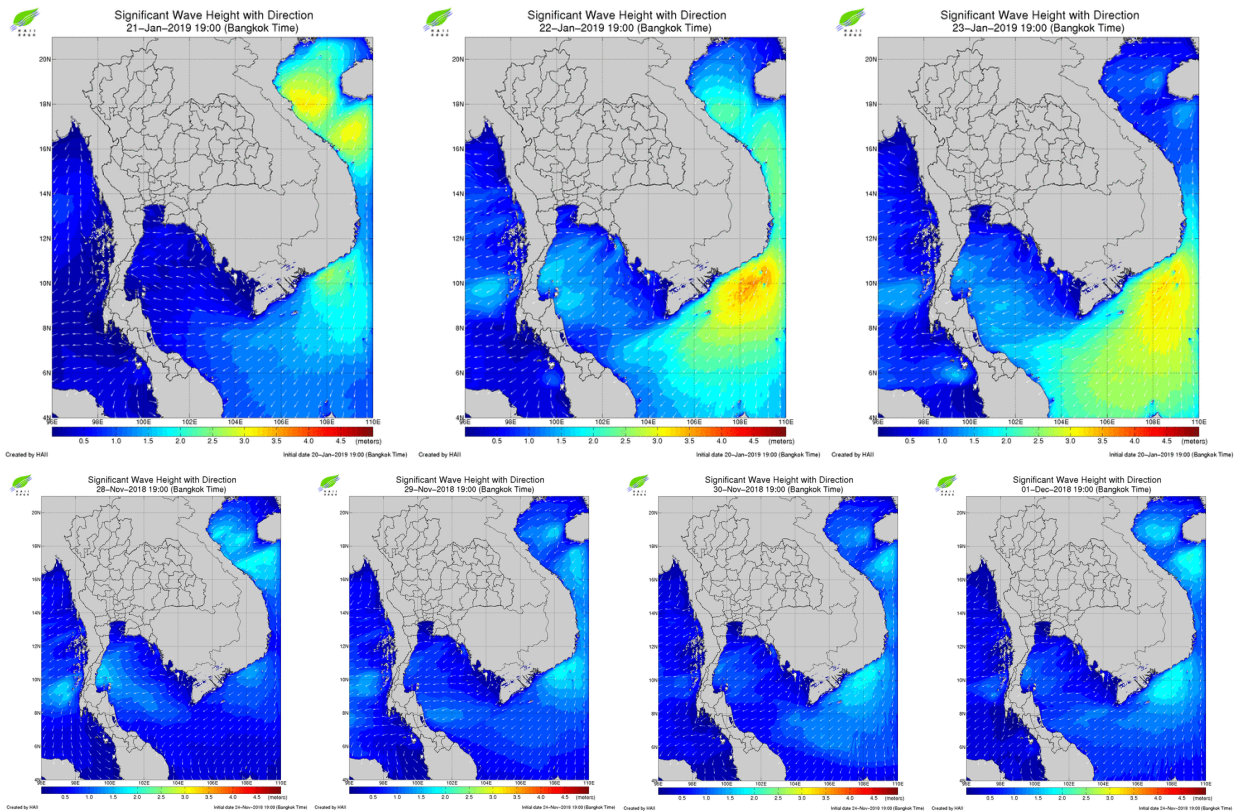
ที่มา: กรมอุทกศาสตร์ กองทัพเรือ

ข้อมูลเพิ่มเติม: <http://www.hydro.navy.mi.th/chaophraya/rtnhq.htm>

# คาดการณ์ความสูงและทิศทางคลื่นทะเล

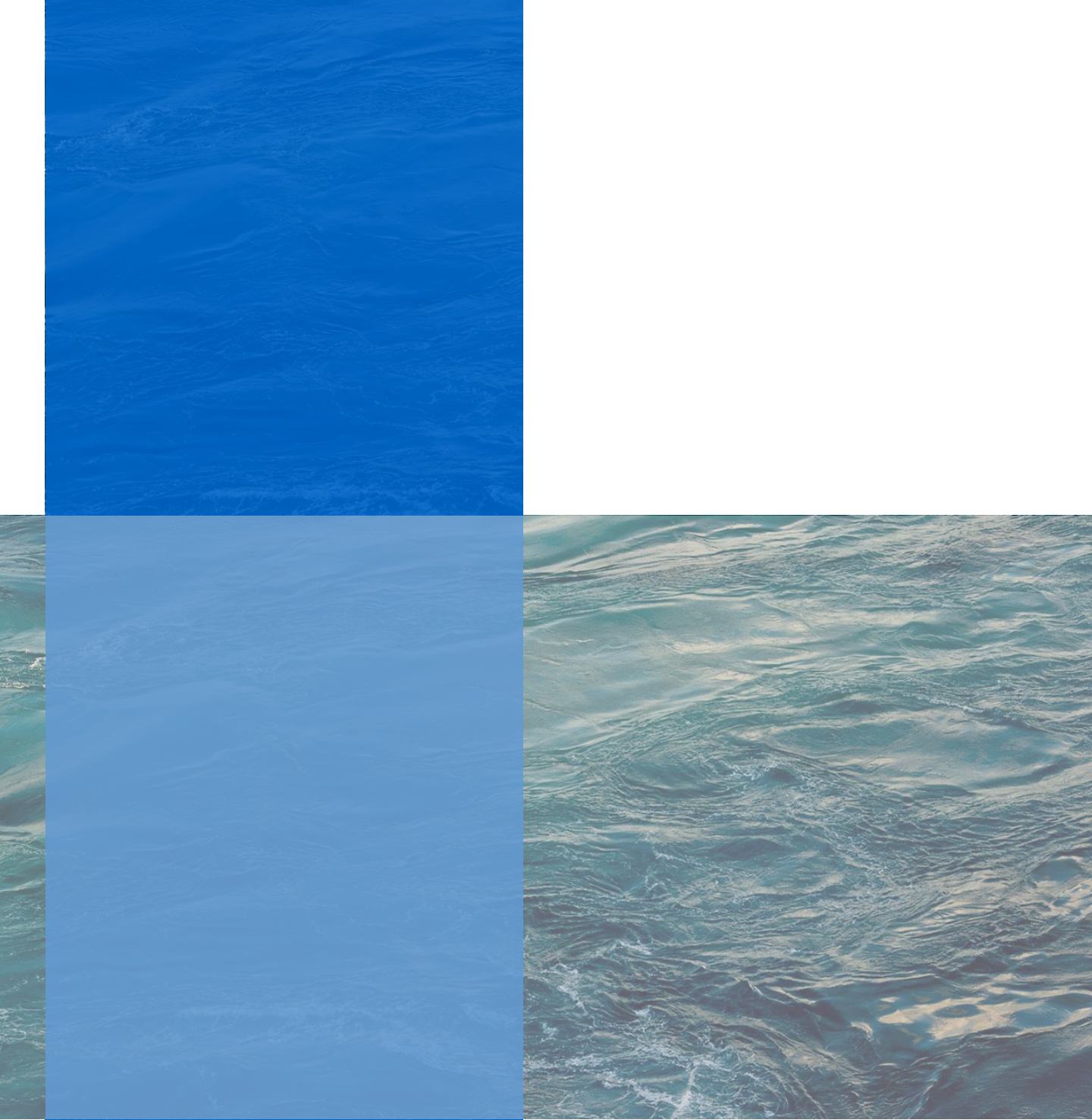
คาดว่าในสึปดาห์นี้ลมมรสุมตะวันออกเฉียงเหนือและลมตะวันออกเฉียงจะมีกำลังแรงขึ้นในช่วงวันที่ 22 ม.ค. 62 ทำให้คลื่นลมในอ่าวไทยกลับมามีกำลังแรงขึ้น โดยมีความสูงคลื่นประมาณ 2 เมตร ในช่วงวันที่ 22-23 ม.ค. 62

การคาดการณ์ความสูงและทิศทางคลื่นทะเล ระหว่างวันที่ 21 ม.ค. 2562 ถึง 27 ม.ค. 2562



ที่มา: สถาบันสารสนเทศทรัพยากรน้ำและการเกษตร (องค์การมหาชน)

ข้อมูลเพิ่มเติม: <http://www.thaiwater.net/v3/wrf/swan>



**คลังข้อมูลน้ำและภูมิอากาศแห่งชาติ**  
National Hydroinformatics and Climate Data Center

โดย

สถาบันสารสนเทศทรัพยากรน้ำและการเกษตร (องค์การมหาชน)  
กระทรวงวิทยาศาสตร์และเทคโนโลยี



รู้น้ำ รู้อากาศ รู้ภัยพิบัติ

[www.thaiwater.net](http://www.thaiwater.net)

ThaiWater mobile application