

รู้น้ำ รู้อากาศ รู้กันภัยพิบัติ

www.thaiwater.net

ThaiWater mobile application



คลังข้อมูลน้ำและภูมิอากาศแห่งชาติ

National Hydroinformatics and Climate Data Center

รู้น้ำรู้อากาศ

รายสัปดาห์

ประจำวันที่ 24 ธ.ค. 2561



จัดทำโดย

สถาบันสารสนเทศทรัพยากรน้ำและการเกษตร (องค์การมหาชน)

กระทรวงวิทยาศาสตร์และเทคโนโลยี

สัปดาห์ที่ผ่านมา

สภาพอากาศ

4 ลักษณะกลุ่มเมฆจากภาพถ่ายดาวเทียม

5 แพนที่อากาศ

6 สถานการณ์ฝน

- เรดาร์ตรวจอากาศ
- สถานีตรวจอากาศ
- ปริมาณฝนทั้งสัปดาห์

9 สภาวะฝนที่ผิดปกติ

10 ความชื้นในอากาศ

สถานการณ์น้ำ

11 ความชื้นพื้นดิน

12 สถานการณ์น้ำในเขื่อน

- น้ำในเขื่อนขนาดใหญ่ทั่วประเทศ
- น้ำในเขื่อนพื้นที่ลุ่มน้ำเจ้าพระยา

15 ระดับน้ำในแม่น้ำสายหลัก

16 สถานการณ์อุทกภัย

17 สถานการณ์น้ำทะเล

- อุณหภูมิพื้นผิวน้ำทะเล
- ความสูงและทิศทางคลื่นทะเล
- น้ำเค็มรุก

19 แพน/พล การเพาะปลูกพืชในช่วงฤดูแล้ง

คาดการณ์สัปดาห์หน้า

สภาพอากาศ

20 คาดการณ์ฝน 7 วันข้างหน้า

สถานการณ์น้ำ

21 คาดการณ์ระดับน้ำในแม่น้ำเจ้าพระยา

22 คาดการณ์ความสูงและทิศทางคลื่นทะเล

สถานการณ์ปัจจุบัน

สภาพอากาศ : สัปดาห์นี้บริเวณความกดอากาศสูงยังคงแผ่เป็นคลื่นลงมาจากทะเลจีนใต้ ทำให้ลมมรสุมตะวันออกเฉียงเหนือและลมตะวันออกเฉียงใต้พัดปกคลุมอ่าวไทยและประเทศไทยยังคงมีกำลังแรง ส่งผลให้ภาคใต้ยังคงมีฝนตกต่อเนื่องและมีฝนตกหนักในบางแห่ง หลังจากนั้นบริเวณความกดอากาศสูงได้อ่อนกำลังลงในช่วงวันที่ 19-20 ธ.ค. 61 ทำให้ลมมรสุมตะวันออกเฉียงเหนือและลมตะวันออกเฉียงใต้พัดปกคลุมอ่าวไทยมีกำลังอ่อนลง ต่อมาในช่วงวันที่ 21-22 ธ.ค. 61 บริเวณความกดอากาศสูงกำลังปานกลางระลอกใหม่แผลงมาปกคลุมประเทศไทยตอนบน ทำให้ลมมรสุมตะวันออกเฉียงเหนือและลมตะวันออกเฉียงใต้พัดปกคลุมประเทศไทยและอ่าวไทยกลับมามีกำลังแรงขึ้นอีกครั้งทั้งนี้ปริมาณฝนสะสม 7 วัน ที่วัดได้จากระบบโทรมาตรของสถาบันสารสนเทศทรัพยากรน้ำและการเกษตร สูงสุด 3 อันดับแรก ได้แก่ จังหวัดปัตตานี 95 มิลลิเมตร ชุมพร 95 มิลลิเมตร และสุราษฎร์ธานี 89 มิลลิเมตร

น้ำในเขื่อน : ปัจจุบันเขื่อนขนาดใหญ่ทั้ง 35 แห่ง ทั่วประเทศ มีปริมาณน้ำกักเก็บรวมกันทั้งสิ้น 55,007 ล้านลูกบาศก์เมตร คิดเป็น 78% ของความจุ สถานการณ์อยู่ในเกณฑ์น้ำปานกลาง โดยเป็นปริมาณน้ำใช้การได้จริง 31,465 ล้านลูกบาศก์เมตร ซึ่งเขื่อนที่มีปริมาณน้ำเกินความจุเขื่อน ได้แก่ เขื่อนแม่งัด (101%) โดยมีน้ำล้นเขื่อนมาตั้งแต่วันที่ 14 ธ.ค. 61 รวม 11 วัน เขื่อนก้วคอกหมา (111%) โดยมีน้ำล้นเขื่อนมาตั้งแต่วันที่ 4 ธ.ค. 61 รวม 82 วัน ส่วนเขื่อนที่มีปริมาณน้ำกักเก็บ >80-100% มี 10 เขื่อน ได้แก่ เขื่อนกัวลม (92%) เขื่อนศรีนครินทร์ (92%) เขื่อนวชิราลงกรณ (83%) เขื่อนหนองปลาไหล (93%) เขื่อนขุนด่านปราการชล (86%) เขื่อนประแสร์ (81%) เขื่อนนฤบดินทรจินดา (91%) เขื่อนแก่งกระจาน (87%) เขื่อนปราณบุรี (90%) และเขื่อนรัชชประภา (84%) ส่วนเขื่อนที่มีน้ำน้อยวิกฤต ได้แก่ เขื่อนกระเสียว (24%) และเขื่อนทับเสลา (26%)

น้ำในแม่น้ำลำคลอง : จากการตรวจวัดข้อมูลระดับน้ำในแม่น้ำสายหลักในหนึ่งสัปดาห์ที่ผ่านมา พบว่า ภาคใต้ยังคงมีระดับน้ำเพิ่มสูงขึ้นจากพื้นที่หนัก ทั้งนี้ยังคงมีน้ำท่วมในพื้นที่ลุ่มต่ำบางแห่งของจังหวัดสุราษฎร์ธานี ตรัง และสงขลา ส่วนภาคกลางมีระดับปานกลางถึงน้ำมากและยังคงมีน้ำล้นตลิ่งในลุ่มต่ำปากแม่น้ำในช่วงน้ำทะเลหนุน

คาดการณ์

คาดการณ์ฝน : ช่วงวันที่ 24-26 ธ.ค. 61 บริเวณความกดอากาศสูงที่แผลงมาปกคลุมประเทศไทยตอนบนมีกำลังอ่อนลง ทำให้ลมมรสุมตะวันออกเฉียงเหนือและลมตะวันออกเฉียงใต้พัดปกคลุมประเทศไทยและอ่าวไทยอ่อนกำลังลง ส่งผลให้ประเทศไทยมีฝนลดลง หลังจากนั้นในช่วงวันที่ 27-30 ธ.ค. 61 บริเวณความกดอากาศสูงอีกระลอกใหม่แผลงมาปกคลุมประเทศไทยตอนบน ประกอบกับหย่อมความกดอากาศต่ำจะเคลื่อนตัวผ่านประเทศฟิลิปปินส์ลงสู่ทะเลจีนใต้ โดยอาจเคลื่อนตัวเข้าสู่ชายฝั่งประเทศเวียดนามตอนล่าง ทำให้ลมมรสุมตะวันออกเฉียงเหนือและลมตะวันออกเฉียงใต้พัดปกคลุมประเทศไทยและอ่าวไทยยังคงมีกำลังแรง ส่งผลให้ประเทศไทยตอนบนอาจมีฝนเกิดขึ้น ส่วนภาคใต้มีฝนเพิ่มขึ้น

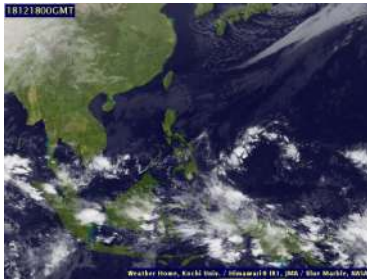
คาดการณ์ระดับน้ำในแม่น้ำเจ้าพระยา : จากการคาดการณ์สถานการณ์น้ำขึ้น-น้ำลงบริเวณอ่าวไทย โดยกรมอุทกศาสตร์กองทัพเรือ คาดว่าวันที่ 24 ธ.ค. 61 บริเวณสถานีกองบัญชาการกองทัพเรือน้ำลงต่ำสุดเวลา 02.50 น. ต่ำกว่าระดับน้ำทะเลปานกลาง 0.93 เมตร และน้ำขึ้นสูงสุดเวลา 10.02 น. สูงกว่าระดับน้ำทะเลปานกลาง 1.21 เมตร ส่วนบริเวณเขื่อนพระจุลจอมเกล้า น้ำลงต่ำสุดเวลา 00.36 น. ต่ำกว่าระดับน้ำทะเลปานกลาง 1.45 เมตร และน้ำขึ้นสูงสุดเวลา 07.45 น. สูงกว่าระดับน้ำทะเลปานกลาง 1.81 เมตร

คาดการณ์คลื่น : คาดว่าในช่วงปลายสัปดาห์ลมมรสุมตะวันออกเฉียงเหนือและลมตะวันออกเฉียงใต้พัดปกคลุมอ่าวไทยจะกลับมามีกำลังแรงขึ้นส่งผลให้คลื่นลมในทะเลอ่าวไทยและอันดามันจะมีกำลังแรงขึ้น โดยจะมีคลื่นสูงประมาณ 1-1.5 เมตร

ลักษณะกลุ่มเมฆจากภาพถ่ายดาวเทียม

สปีดาร์นี้ภาคใต้ของประเทศไทยมีกลุ่มเมฆปกคลุมหนาแน่นกระจัดตัวเกือบตลอดทั้งสปีดาร์ โดยเฉพาะในช่วงวันที่ 18-19 ธ.ค. 61 ส่วนตอนบนของประเทศไทยมีกลุ่มเมฆปกคลุมเบาบางในช่วงวันที่ 22-23 ธ.ค. 61

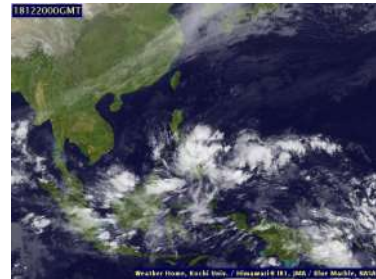
18 ธ.ค. 07:00 น.



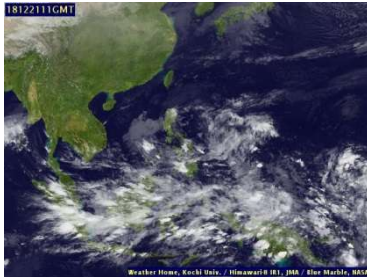
19 ธ.ค. 07:00 น.



20 ธ.ค. 07:00 น.



21 ธ.ค. 18:00 น.



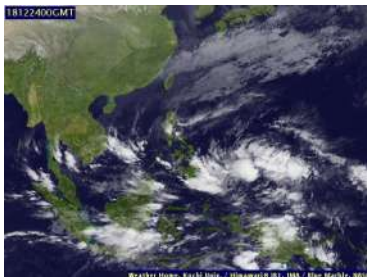
22 ธ.ค. 07:00 น.



23 ธ.ค. 09:00 น.



24 ธ.ค. 07:00 น.



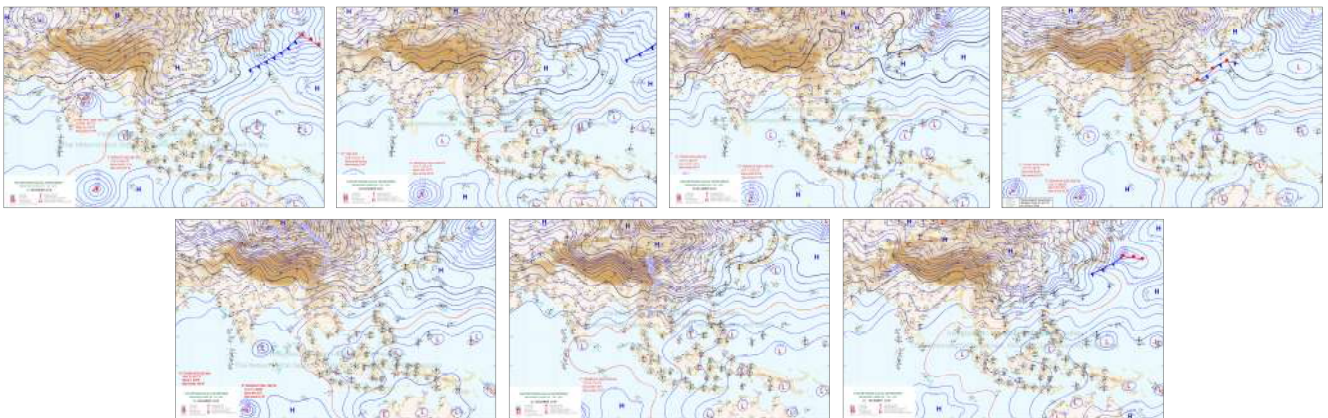
ที่มา: ภาพถ่ายจากดาวเทียม Himawari-8 จัดทำโดย Kochi University.

ข้อมูลเพิ่มเติม: <http://tiwrm.haii.or.th/TyphoonTracking/Goes9.php>

แผนที่อากาศ

สปีดาร์นี้บริเวณความกดอากาศสูงยังคงแผ่เป็นลิ้มลงมาจากทะเลจีนใต้ ทำให้ลมมรสุมตะวันออกเฉียงเหนือและลมตะวันออกเฉียงใต้พัดปกคลุมอ่าวไทยและประเทศไทยยังคงมีกำลังแรง ส่งผลให้ภาคใต้ยังคงมีฝนตกต่อเนื่องและมีฝนตกหนักในบางแห่ง หลังจากนั้นบริเวณความกดอากาศสูงได้อ่อนกำลังลงในช่วงวันที่ 19-20 ร.ศ. 61 ทำให้ลมมรสุมตะวันออกเฉียงเหนือและลมตะวันออกเฉียงใต้พัดปกคลุมอ่าวไทยมีกำลังอ่อนลง ต่อมาในช่วงวันที่ 21-22 ร.ศ. 61 บริเวณความกดอากาศสูงกำลังปานกลางระลอกใหม่แผ่ลงมาปกคลุมประเทศไทยตอนบน ทำให้ลมมรสุมตะวันออกเฉียงเหนือและลมตะวันออกเฉียงใต้พัดปกคลุมประเทศไทยและอ่าวไทยกลับมามีกำลังแรงขึ้นอีกครั้ง

ภาพแผนที่อากาศ ในช่วงวันที่ 18 ร.ศ. 2561 ถึง วันที่ 24 ร.ศ. 2561



ที่มา: กรมอุตุนิยมวิทยา

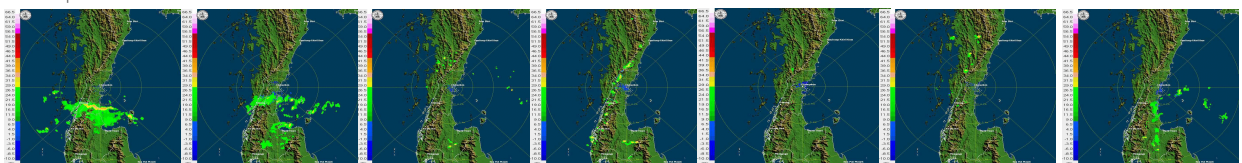
ข้อมูลเพิ่มเติม: http://www.thaiwater.net/TyphoonTracking/wc.php?imgwc=lastest_wc.jpg

สถานการณ์ฝนจากภาพเรดาร์ตรวจอากาศ

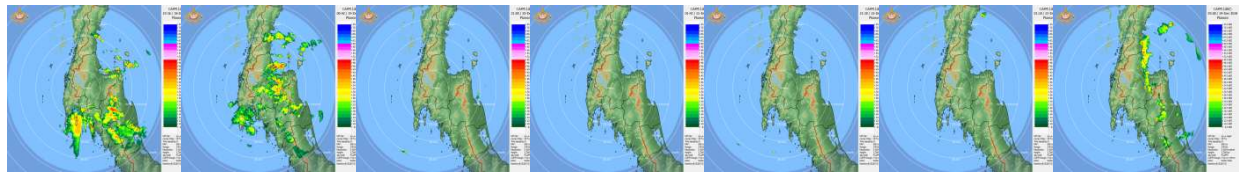
เครือข่ายภาพเรดาร์ตรวจวัดปริมาณฝนของกรมฝนหลวงและการบินเกษตรและกรมอุตุนิยมวิทยา ได้แก่ เรดาร์ชุมพร เรดาร์พนม เรดาร์สุราษฎร์ธานี เรดาร์กระบี่ และเรดาร์ภูเก็ต ตรวจพบกลุ่มฝนตกหนักกระจายตัวอยู่บริเวณภาคใต้ของประเทศไทย ในช่วงวันที่ 18-19 ธ.ค. 61 เนื่องจากอิทธิพลของลมมรสุมตะวันออกเฉียงเหนือที่พัดปกคลุมภาคใต้และอ่าวไทยมีกำลังแรง หลังจากนั้นลมมรสุมได้ลดกำลังลงในช่วงวันที่ 20 ธ.ค. 61 และกลับมามีกำลังแรงอีกครั้งในวันที่ 24 ธ.ค. 61 ทำให้กลับมามีฝนตกหนักกระจุกตัวในบางพื้นที่ โดยเฉพาะบริเวณจังหวัดชุมพร สุราษฎร์ธานี นครศรีธรรมราช พัทลุง สงขลา ปัตตานี และนราธิวาส

ภาพเรดาร์ตรวจอากาศ ในช่วงวันที่ 18 ธ.ค. 2561 ถึง วันที่ 24 ธ.ค. 2561

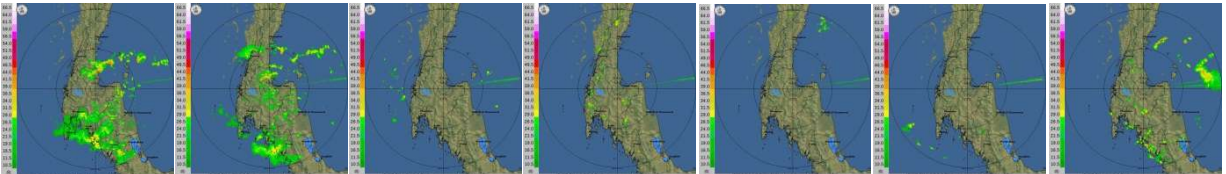
เรดาร์ชุมพร



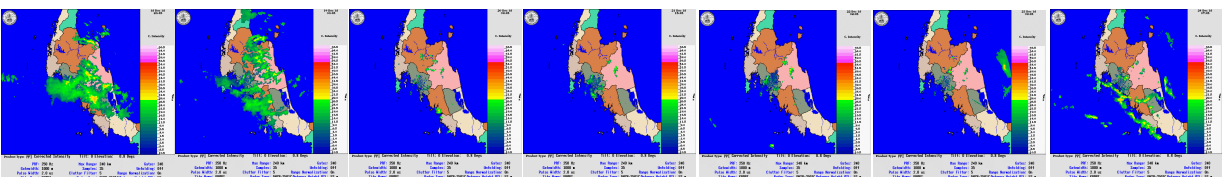
เรดาร์พนม



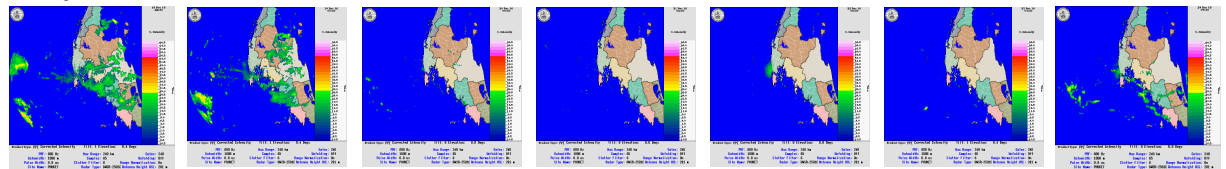
เรดาร์สุราษฎร์ธานี



เรดาร์กระบี่



เรดาร์ภูเก็ต

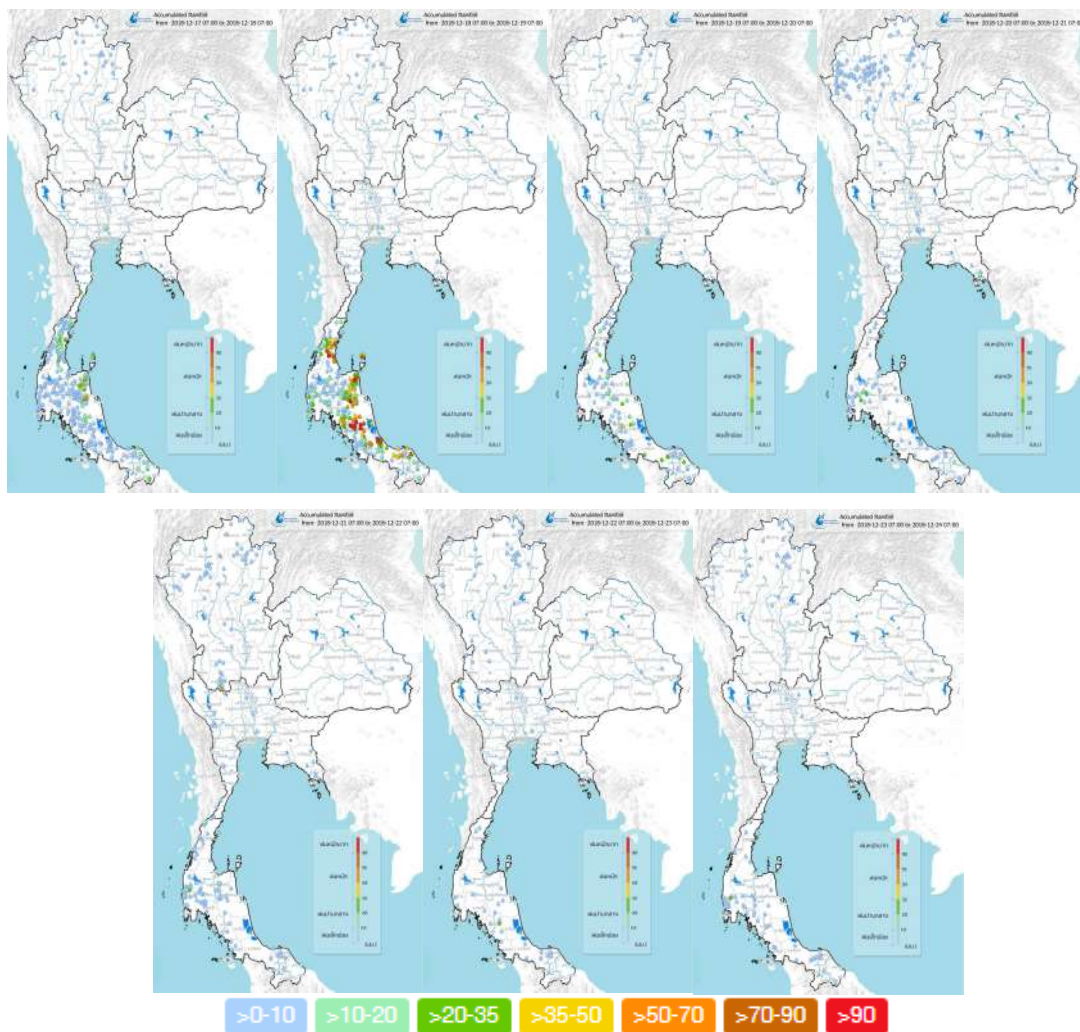


ที่มา: กรมอุตุนิยมวิทยา กรมฝนหลวงและการบินเกษตร และสำนักการระบายน้ำกรุงเทพมหานคร
ข้อมูลเพิ่มเติม: http://www.thaiwater.net/DATA/REPORT/php/radar/show_skaradar.php

ปริมาณฝนรายวันจากสถานีตรวจอากาศ

สปีดาร์นี้ประเทศไทยยังคงได้รับอิทธิพลจากลมตะวันออกเฉียงเหนือและลมตะวันออกเฉียงที่พัดปกคลุมอ่าวไทย ประกอบกับหย่อมความกดอากาศต่ำได้เคลื่อนตัวเข้าสู่ประเทศมาเลเซีย รวมทั้งมีลมพัดผ่านภาคใต้เข้าสู่พายุดีเปรสชันใน อ่าวเบงกอล ส่งผลให้ภาคใต้มีฝนตกต่อเนื่องและมีฝนตกหนักถึงหนักมากในบางแห่ง ในช่วงวันที่ 17-18 ธ.ค. 61 หลังจากนั้นลมตะวันออกเฉียงเหนือและลมตะวันออกเฉียงที่พัดปกคลุมอ่าวไทยและประเทศไทยมีกำลังอ่อนลง ทำให้ภาคใต้มีฝน ลดลง ส่วนประเทศไทยตอนบนมีฝนตกเล็กน้อยกระจุกตัวอยู่บริเวณจังหวัดแม่ฮ่องสอน เชียงใหม่ เชียงราย ลำพูน และ ลำปาง ในวันที่ 20 ธ.ค. 61

ปริมาณฝนสะสมรายวัน ในช่วงวันที่ 17 ธ.ค. 2561 ถึง วันที่ 23 ธ.ค. 2561

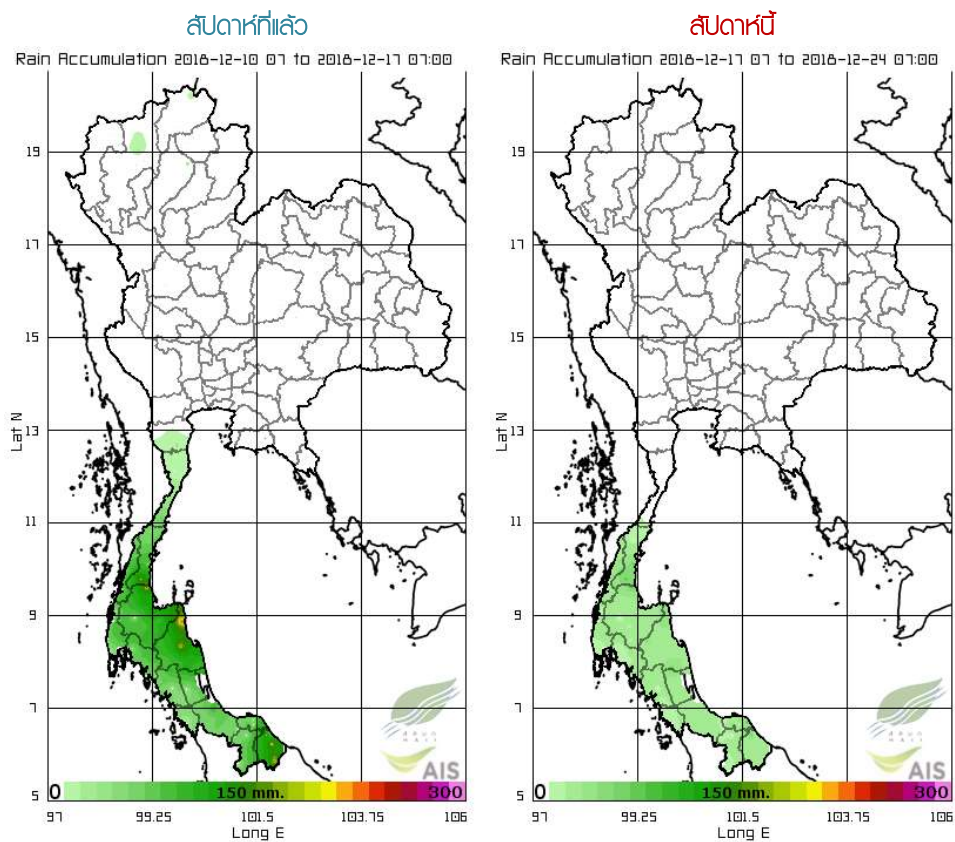


ที่มา: คลังข้อมูลน้ำและภูมิอากาศแห่งชาติ

ข้อมูลเพิ่มเติม: <http://www.nhc.in.th/product/latest/img/rain24.jpg>

ปริมาณฝนทั้งสปีดาร์

สปีดาร์นี้ภาคใต้ของประเทศมีฝนตกลดลงเมื่อเทียบกับสปีดาร์ที่ฟ่านมา แต่ยังคงมีฝนตกในหลายพื้นที่ของภาค เนื่องจากได้รับอิทธิพลจากลมตะวันออกเฉียงเหนือและลมตะวันออกเฉียงที่ยังคงพัดปกคลุมประเทศไทยและอ่าวไทย ทั้งนี้ปริมาณฝนสะสม 7 วัน ที่วัดได้จากระบบโทรมาตรของสถาบันสารสนเทศทรัพยากรน้ำและการเกษตรสูงสุด 3 อันดับแรก ได้แก่ จังหวัดปัตตานี 95 มิลลิเมตร ชุมพร 95 มิลลิเมตร และสุราษฎร์ธานี 89 มิลลิเมตร



ที่มา: สถาบันสารสนเทศทรัพยากรน้ำและการเกษตร (องค์การมหาชน)

ข้อมูลเพิ่มเติม: http://www.thaiwater.net/DATA/site/content/fs_show_top7.html?type=rain_acc&sort_type=max

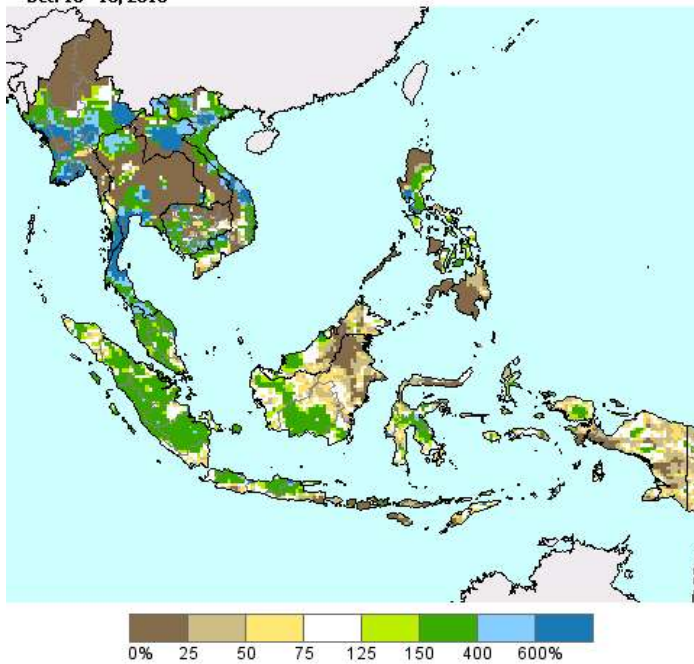
สภาวะฝนที่ผิดปกติ

(ในช่วงวันที่ 10-16 ธันวาคม 2561)

- ภาคเหนือ ตอนบนของภาคมีฝนใกล้เคียงเกณฑ์ปกติ ส่วนตอนล่างของภาคมีฝนต่ำกว่าปกติถึงต่ำกว่าเกณฑ์ปกติมาก
- ภาคตะวันออกเฉียงเหนือ มีปริมาณฝนต่ำกว่าเกณฑ์ปกติมาก
- ภาคกลาง มีปริมาณฝนใกล้เคียงเกณฑ์ปกติ ยกเว้นบริเวณด้านตะวันตกของภาคที่มีฝนต่ำกว่าเกณฑ์ปกติมาก
- ภาคตะวันออก มีปริมาณฝนใกล้เคียงเกณฑ์ปกติ ยกเว้นตอนบนของภาคที่มีฝนต่ำกว่าเกณฑ์ปกติมาก
- ภาคใต้ ภาคใต้ตอนบนมีฝนสูงกว่าเกณฑ์ปกติมาก ส่วนภาคใต้ตอนล่างมีฝนใกล้เคียงเกณฑ์ปกติ
- กรุงเทพฯและปริมณฑล มีปริมาณฝนใกล้เคียงเกณฑ์ปกติ

Percent of Normal Precipitation (USAF 557th WW)

Dec. 10 - 16, 2018



- > 600 สูงกว่าเกณฑ์ปกติมาก
- 400-600 สูงกว่าเกณฑ์ปกติ
- 150-400 สูงกว่าเกณฑ์ปกติเล็กน้อย
- 75-150 ใกล้เคียงเกณฑ์ปกติ
- 50-75 ต่ำกว่าเกณฑ์ปกติ
- <= 50 ต่ำกว่าเกณฑ์ปกติมาก

USDA Foreign Agricultural Service
Office of Global Analysis
International Production Assessment Division

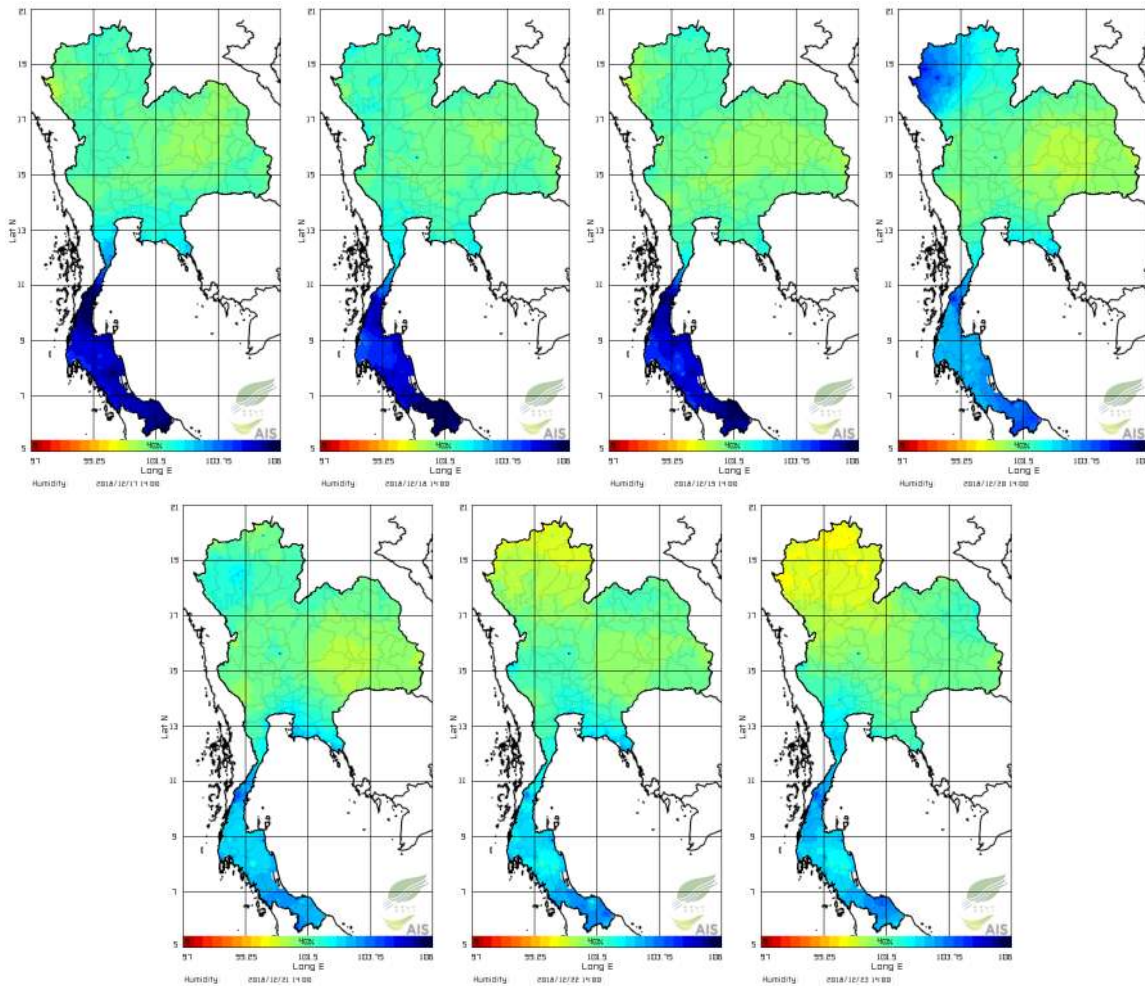
Source: United States Air Force
557th Weather Wing
<http://www.557weatherwing.af.mil/>

ที่มา: USDA (United States Department of Agriculture)

ความชื้นในอากาศ

แผนภาพแสดงการกระจายตัวของความชื้นในอากาศสะสมช่วงเวลา 14.00 น. ระหว่างวันที่ 17 ธ.ค. 61 ถึง 23 ธ.ค. 61 พบว่า ภาควิทยของประเทศไทยมีความชื้นในอากาศสูงมากตลอดทั้งสปีดาร์ โดยเฉพาะในช่วงวันที่ 17-19 ธ.ค. 61 หลังจากนั้นความชื้นค่อยๆ ลดลง แต่ยังคงค่อนข้างสูงและสูงกว่าบริเวณอื่นของประเทศ ส่วนตอนบนของประเทศไทยมีความชื้นค่อนข้างต่ำเกือบตลอดทั้งสปีดาร์ โดยเฉพาะในช่วงวันที่ 21-23 ธ.ค. 61 บริเวณภาคเหนือตอนบนมีความชื้นต่ำลงมาก เนื่องจากได้รับอิทธิพลจากความกดอากาศสูงที่แผ่ลงมาปกคลุมประเทศไทยตอนบน ทำให้ปริมาณฝนลดลง แต่ในวันที่ 20 ธ.ค. 61 บริเวณภาคเหนือด้านฝั่งตะวันตกกลับมามีความชื้นในอากาศค่อนข้างสูง เนื่องจากกระแสลมตะวันตกในระดับลมชั้นบนที่พัดปกคลุมประเทศไทยตอนบน

ความชื้นในอากาศ ในช่วงวันที่ 17 ธ.ค. 2561 ถึง วันที่ 23 ธ.ค. 2561



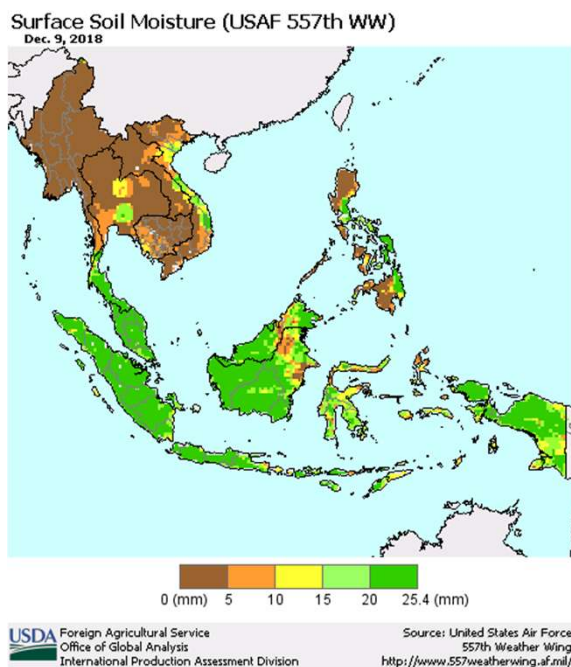
ที่มา: สถาบันสารสนเทศทรัพยากรน้ำและการเกษตร (องค์การมหาชน)

ข้อมูลเพิ่มเติม: http://www.thaiwater.net/DATA/REPORT/php/radar/show_templmg.php

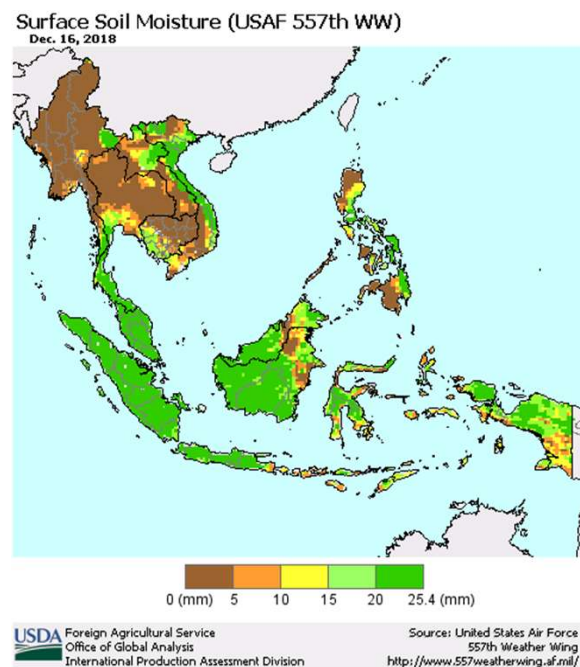
ความชื้นผิวดิน

วันที่ 16 ธ.ค. 61 ประเทศไทยมีความชื้นผิวดินสูงขึ้นเมื่อเทียบกับสปีดาร์ก่อนหน้า โดยเฉพาะบริเวณภาคกลาง ภาคตะวันออก และภาคใต้ เนื่องจากภาคใต้ยังคงมีฝนตกต่อเนื่องและตกหนักในบางพื้นที่

วันที่ 9 ธ.ค. 61



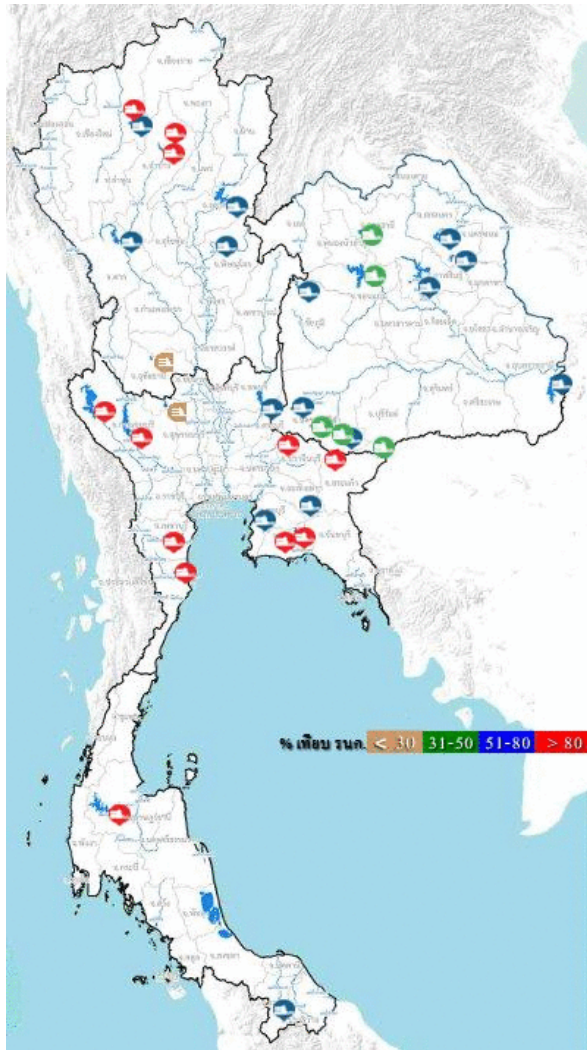
วันที่ 16 ธ.ค. 61



ที่มา: USDA (United States Department of Agriculture)

ข้อมูลเพิ่มเติม: <<https://ipad.fas.usda.gov/cropexplorer/imageview.aspx?regionid=seasia>>

สถานการณ์น้ำในเขื่อนขนาดใหญ่ทั้งประเทศ



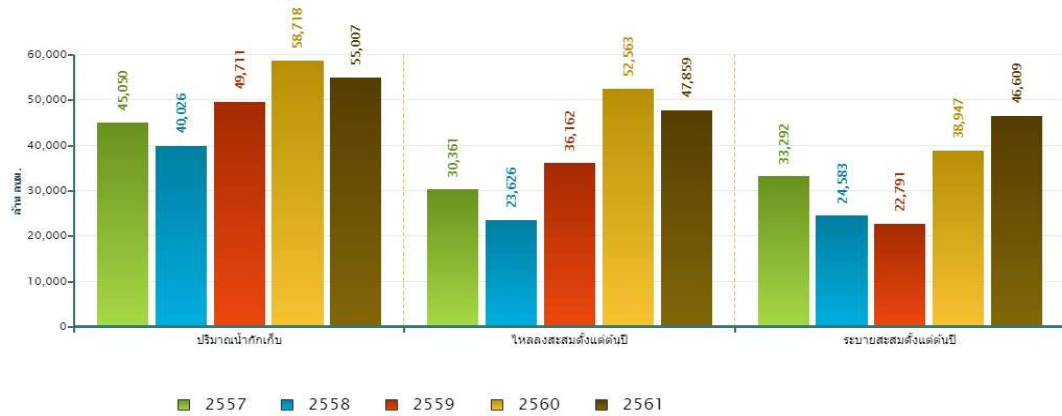
ปัจจุบันเขื่อนขนาดใหญ่ทั้ง 35 แห่ง ทั่วประเทศ มีปริมาณน้ำกักเก็บรวมกันทั้งสิ้น 55,007 ล้านลูกบาศก์เมตร คิดเป็น 78% ของความจุ สถานการณ์อยู่ในเกณฑ์น้ำปานกลาง โดยเป็นปริมาณน้ำใช้การได้จริง 31,465 ล้านลูกบาศก์เมตร ซึ่งเขื่อนที่มีปริมาณน้ำเกินความจุเขื่อน ได้แก่ เขื่อนแม่จตุ (101%) โดยมีน้ำล้นเขื่อนมาตั้งแต่วันที่ 14 ธ.ค. 61 รวม 11 วัน เขื่อนก๊วกคอกหมา (111%) โดยมีน้ำล้นเขื่อนมาตั้งแต่วันที่ 4 ต.ค. 61 รวม 82 วัน ส่วนเขื่อนที่มีปริมาณน้ำกักเก็บ >80-100% มี 10 เขื่อน ได้แก่ เขื่อนก๊วกลม (92%) เขื่อนศรีนครินทร์ (92%) เขื่อนวชิราลงกรณ (83%) เขื่อนหนองปลาไหล (93%) เขื่อนขุนด่านปราการชล (86%) เขื่อนประแสร์ (81%) เขื่อนนฤบดีถนกรจินดา (91%) เขื่อนแก่งกระจาน (87%) เขื่อนปราณบุรี (90%) และเขื่อนรัชชประภา (84%) ส่วนเขื่อนที่มีน้ำน้อยวิกฤต ได้แก่ เขื่อนกระเสียว (24%) และเขื่อนทับเสลา (26%)

ที่มา: คลังข้อมูลน้ำและภูมิอากาศแห่งชาติ
ข้อมูลเพิ่มเติม : <http://watersituation.thaiwater.net/v1/public/report/dam>

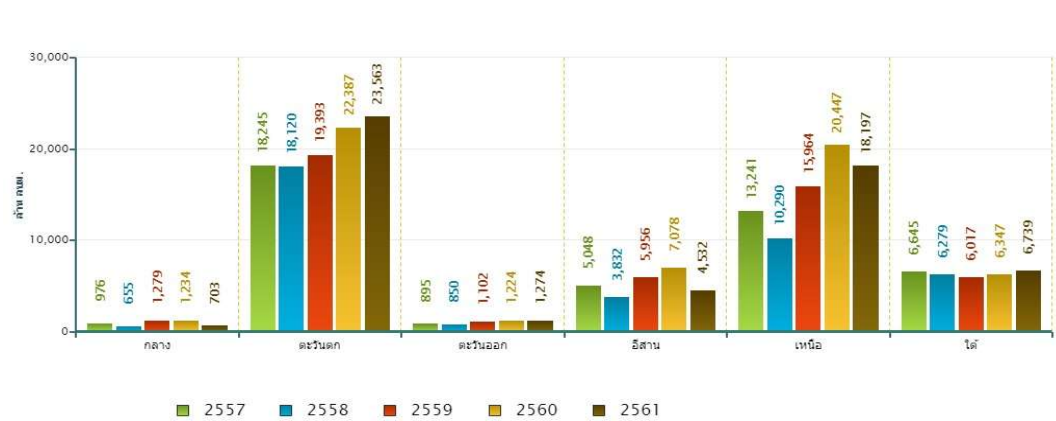
สถานการณ์น้ำในเขื่อนขนาดใหญ่ทั่วประเทศ

ณ วันที่ 24 ธ.ค. 61 ปริมาณน้ำกักเก็บในเขื่อนขนาดใหญ่ทั้ง 35 แห่งทั่วประเทศ มีอยู่ 55,007 ล้านลูกบาศก์เมตร ซึ่งเมื่อเปรียบเทียบกับข้อมูลย้อนหลังตั้งแต่ปี 2557-2561 พบว่าปี 2561 ภาคตะวันตก ภาคตะวันออกเฉียงเหนือ และภาคใต้ มีปริมาณน้ำกักเก็บมากที่สุด ส่วนภาคกลางและภาคตะวันออกเฉียงเหนือมีปริมาณน้ำกักเก็บรองจากปี 2557 และภาคเหนือมีปริมาณน้ำกักเก็บรองจากปี 2560 ส่วนปริมาณน้ำไหลลงอ่างฯ สะสมตั้งแต่ต้นปีมี 47,859 ล้านลูกบาศก์เมตร ซึ่งเป็นปริมาณน้ำไหลลงอ่างฯ สะสมมากเป็นอันดับที่ 2 รองจากปี 2560 และปริมาณน้ำระบายสะสมตั้งแต่ต้นปีมี 46,609 ล้านลูกบาศก์เมตร ซึ่งเป็นปริมาณน้ำระบายสะสมมากที่สุดเมื่อเทียบกับข้อมูลย้อนหลังตั้งแต่ปี 2557

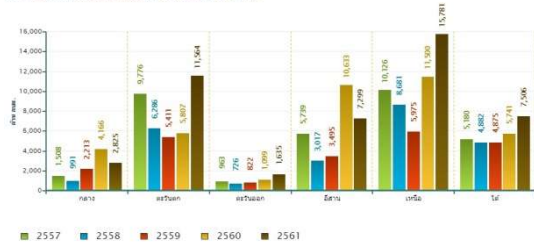
สถานการณ์น้ำในอ่างเก็บน้ำขนาดใหญ่ วันที่ 24 ธันวาคม



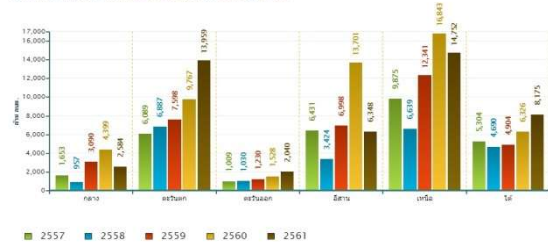
ปริมาณน้ำเก็บกักรายภาค วันที่ 24 ธันวาคม



ปริมาณน้ำระบายสะสมตั้งแต่ต้นปีรายภาค วันที่ 24 ธันวาคม



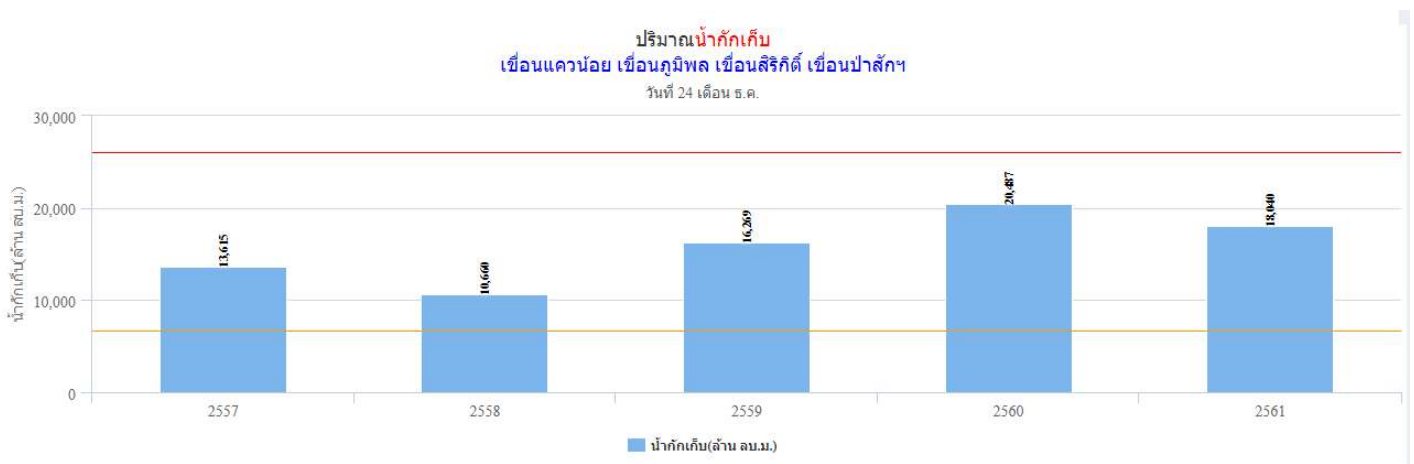
ปริมาณน้ำไหลลงอ่างฯสะสมตั้งแต่ต้นปีรายภาค วันที่ 24 ธันวาคม



ที่มา : คลังข้อมูลน้ำแลงูปีอากาศแห่งชาติ

สถานการณ์น้ำในเขื่อนพื้นที่ลุ่มน้ำเจ้าพระยา

วันที่ 24 ธ.ค. 61 เขื่อนขนาดใหญ่ทั้ง 4 เขื่อนหลักในลุ่มน้ำเจ้าพระยา มีปริมาณน้ำกักเก็บรวมกัน 18,040 ล้านลูกบาศก์เมตร เป็นปริมาณน้ำใช้การได้ 11,344 ล้านลูกบาศก์เมตร ซึ่งเป็นปริมาณน้ำกักเก็บที่คาดว่าจะเพียงพอสำหรับใช้อุปโภคบริโภค การเกษตร และรักษาระบบนิเวศ ในช่วงฤดูแล้งปี 2561/2562



ที่มา : คลังข้อมูลน้ำและภูมิอากาศแห่งชาติ

ระดับน้ำในแม่น้ำสายหลัก

จากการตรวจวัดข้อมูลระดับน้ำในแม่น้ำสายหลักในหนึ่งสปีดาร์ที่ฟานมา พบว่า ประเทศไทยตอนบนมีระดับน้ำลดลงต่อเนื่อง โดยระดับน้ำในลำน้ำสายหลักบริเวณภาคเหนือมีระดับน้ำปานกลางถึงน้ำน้อย และมีระดับน้ำน้อยวิกฤตในลำน้ำสาขา ภาคตะวันออกเฉียงเหนือ โดยส่วนใหญ่มีระดับน้ำปานกลางถึงน้ำน้อย ภาคตะวันออกเฉียงเหนือมีระดับน้ำปานกลางถึงน้ำมาก และยังคงมีน้ำล้นตลิ่งในทีลุ่มต่ำปากแม่น้ำในช่วงน้ำทะเลหนุน ส่วนภาคใต้ยังคงมีระดับน้ำเพิ่มสูงขึ้นจากฝนที่หนัก ทั้งนี้ยังคงมีน้ำท่วมในพื้นที่ลุ่มต่ำบางแห่งของจังหวัดสุราษฎร์ธานีและตรัง ดังนี้

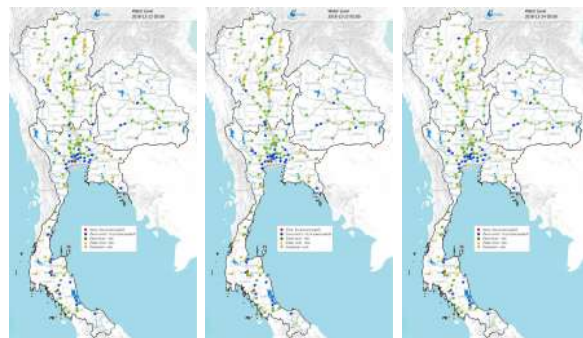
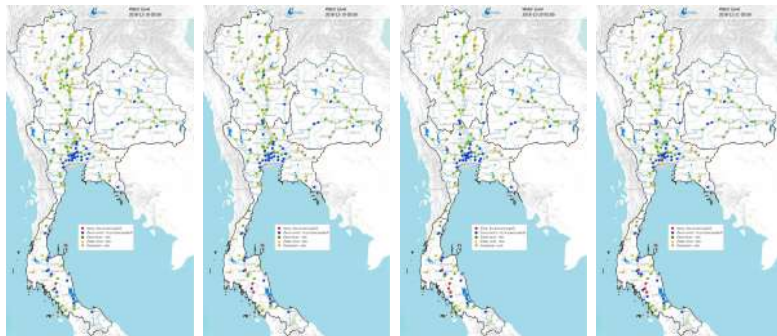
ภาคกลาง

- แม่น้ำเจ้าพระยา ตำบลหนองหลวง อำเภอบางปะอิน จังหวัดพระนครศรีอยุธยา (น้ำทะเลหนุน)
- แม่น้ำท่าจีน ตำบลท่าจีน อำเภอเมืองสมุทรสาคร จังหวัดสมุทรสาคร (น้ำทะเลหนุน)
- คลองสนามชัย ตำบลพันท้ายนรสิงห์ อำเภอเมืองสมุทรสาคร จังหวัดสมุทรสาคร (น้ำทะเลหนุน)

ภาคใต้

- แม่น้ำตรัง ตำบลท่าสะบ้า อำเภอวังวิเศษ จังหวัดตรัง (น้ำล้นตลิ่ง)
- แม่น้ำตาปี ตำบลทุ่งหลวง อำเภอเวียงสระ จังหวัดสุราษฎร์ธานี (น้ำล้นตลิ่ง)
- คลองอินัน ตำบลไทรซิง อำเภอพระแสง จังหวัดสุราษฎร์ธานี (น้ำล้นตลิ่ง)
- คลองปากรอ ตำบลปากรอ อำเภอสิงหนคร จังหวัดสงขลา (น้ำล้นตลิ่ง)

ระดับน้ำในแม่น้ำสายหลัก ในช่วงวันที่ 18 ธ.ค. 2561 ถึง วันที่ 24 ธ.ค. 2561



ที่มา: คลังข้อมูลน้ำและภูมิอากาศแห่งชาติ

ข้อมูลเพิ่มเติม: http://www.nhc.in.th/product/history/map/water_level

สถานการณ์อุทกภัย

กรมป้องกันและบรรเทาสาธารณภัย กระทรวงมหาดไทย รายงานสถานการณ์อุทกภัยจากมรสุมตะวันออกเฉียงเหนือกำลังแรงพัดปกคลุมอ่าวไทยและภาคใต้ ตั้งแต่วันที่ 15-21 ธ.ค. 61 ทำให้เกิดน้ำท่วมฉับพลัน น้ำป่าไหลหลาก และน้ำล้นตลิ่ง ในพื้นที่ 4 จังหวัด (จังหวัดนครศรีธรรมราช สุราษฎร์ธานี พัทลุง และตรัง) รวม ทั้งสิ้น 35 อำเภอ 209 ตำบล 1,546 หมู่บ้าน 1 เทศบาลเมือง 109 ชุมชน ราษฎรได้รับผลกระทบ 204,802ครัวเรือน 598,598 คน สถานการณ์คลี่คลายแล้ว 1 จังหวัด ได้แก่ จังหวัดพัทลุง ปัจจุบันยังคงมีสถานการณ์ 3 จังหวัด (จังหวัดนครศรีธรรมราช สุราษฎร์ธานี และตรัง) เสียชีวิต 6 ราย(จังหวัดนครศรีธรรมราช 5 ราย จังหวัดสุราษฎร์ธานี 1 ราย) อพยพ (จังหวัดนครศรีธรรมราช 13 ครัวเรือน 50 คน) ดังนี้

จังหวัดนครศรีธรรมราช วันที่ 15 ธ.ค. 61 เกิดฝนตกหนักทำให้น้ำไหลหลากเข้าท่วมพื้นที่ 21 อำเภอ รวม ทั้งสิ้น 147 ตำบล 1,183 หมู่บ้าน ได้รับผลกระทบ 488,423 คน เสียชีวิต 5 ราย



จังหวัดสุราษฎร์ธานี วันที่ 15 ธ.ค. 61 เกิดฝนตกหนักทำให้น้ำไหลหลากเข้าท่วมพื้นที่ 9 อำเภอ 4 ตำบล 250 หมู่บ้าน มีผู้เสียชีวิต 1 ราย



จังหวัดตรัง วันที่ 17 ธ.ค. 61 เกิดฝนตกหนักทำให้น้ำไหลหลากเข้าท่วมในพื้นที่ 5 อำเภอ 22 ตำบล 113 หมู่บ้าน 4 ชุมชน ซึ่งบ้านเรือนเสียหายบางส่วน 623 หลัง ถนน 4 สาย บ่อปลา 14 บ่อ พื้นที่การเกษตรคาดว่าจะได้รับผลกระทบ 668 ไร่

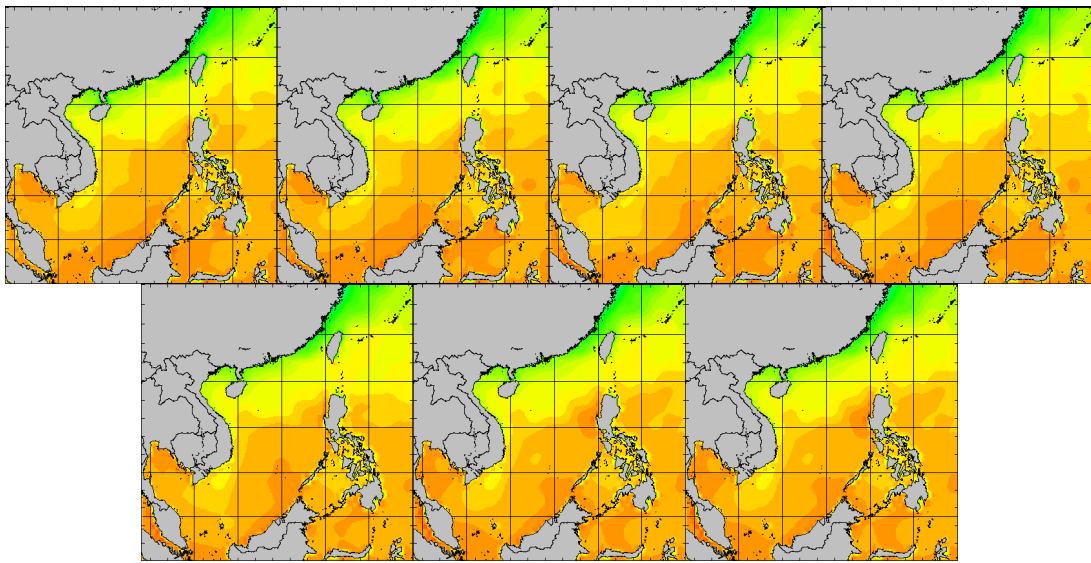


อุณหภูมิผิวน้ำทะเล

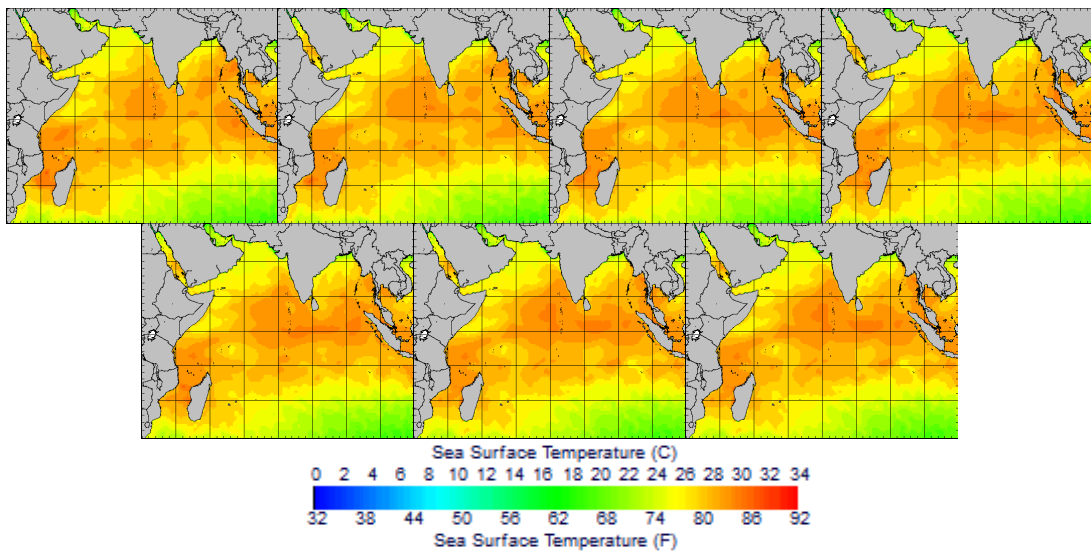
สปีดาร์นี้พบว่าในช่วงต้นสปีดาร์อ่าวไทยตอนล่างมีอุณหภูมิประมาณ 26-28 องศาเซลเซียส และเพิ่มขึ้นเป็น 28-30 องศาเซลเซียส ในช่วงปลายสปีดาร์ ส่วนอ่าวไทยตอนบนและอันดามัน มีอุณหภูมิ 28-30 องศาเซลเซียส ตลอดทั้งสปีดาร์

อุณหภูมิผิวน้ำทะเล ในช่วงวันที่ 18 ธ.ค. 2561 ถึง วันที่ 24 ธ.ค. 2561

ฝั่งอ่าวไทย



ฝั่งอันดามัน



ที่มา: Oceanweather, Inc.

ข้อมูลเพิ่มเติม: http://tiwrm.haii.or.th/DATA/REPORT/php/show_sst.php

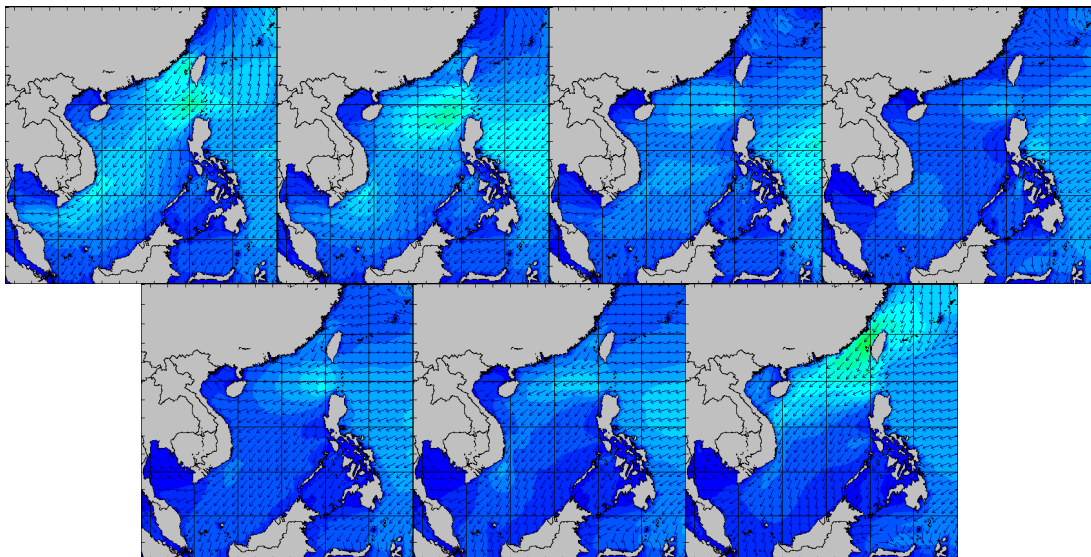
http://tiwrm.haii.or.th/DATA/REPORT/php/show_amdsst.php

ความสูงและทิศทางคลื่นทะเล

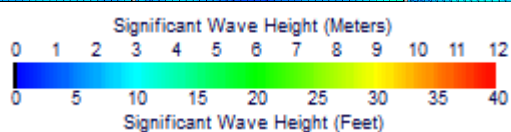
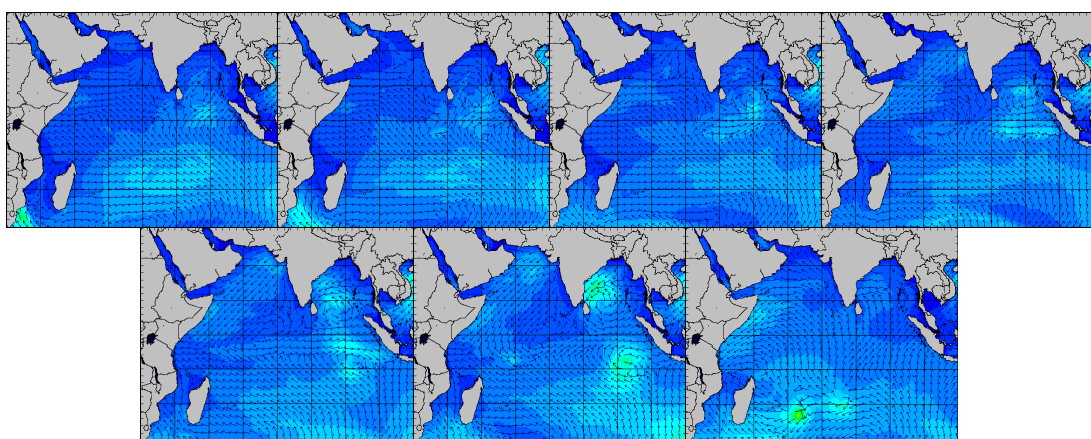
สปีดาร์นี้ในช่วงวันที่ 18-19 ธ.ค. 61 อ่าวไทยตอนล่างมีคลื่นสูงประมาณ 1.5 เมตร หลังจากนั้นทะเลพังอ่าวไทยความสูงคลื่นลดลงเหลือ 1 เมตร ส่วนบริเวณทะเลพังอันดามันมีคลื่นสูงประมาณ 1-1.5 เมตร เกือบตลอดทั้งสปีดาร์

ความสูงและทิศทางคลื่นทะเล ในช่วงวันที่ 18 ธ.ค. 2561 ถึง วันที่ 24 ธ.ค. 2561

พังอ่าวไทย



พังอันดามัน



ที่มา: Oceanweather, Inc.

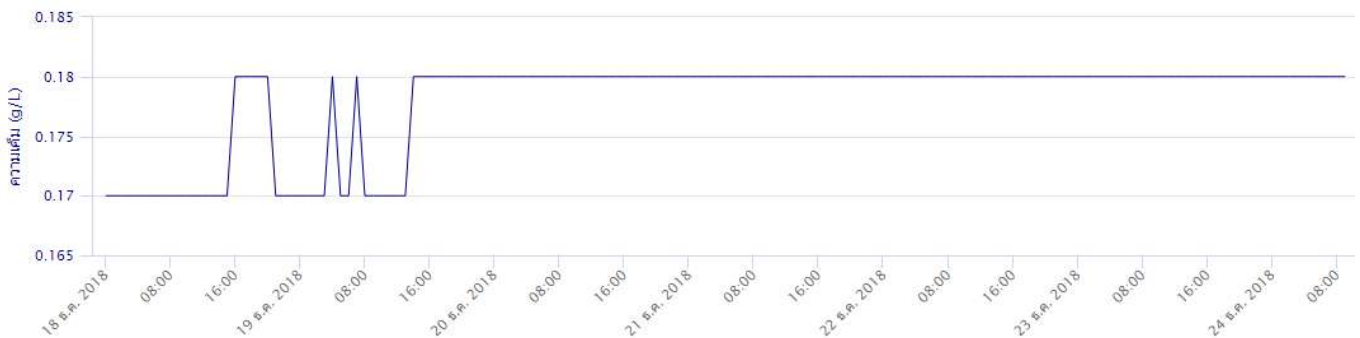
ข้อมูลเพิ่มเติม: http://www.thaiwater.net/DATA/REPORT/php/show_wave.php?zone=Ind
http://www.thaiwater.net/DATA/REPORT/php/show_wave.php?zone=scs

น้ำเค็มรุก

จากการตรวจวัดค่าความเค็มในแม่น้ำเจ้าพระยา ระหว่างวันที่ 18-24 ธ.ค. 61 ที่จุดตรวจวัดค่าความเค็มของกรมควบคุมมลพิษ ณ สถานีสำแล จังหวัดปทุมธานี พบว่ามีค่าความเค็มระหว่าง 0.17-0.18 กรัม/ลิตร อยู่ในเกณฑ์**น้ำปกติ**



กราฟเปรียบเทียบคุณภาพน้ำ: สถานีสำแล ระหว่างวันที่ 2018-12-18 ถึง 2018-12-24



ที่มา: คลังข้อมูลน้ำและอากาศแห่งชาติ
ข้อมูลเพิ่มเติม: <http://www.thaiwater.net/V3/salinity>

แผน/ผลการเพาะปลูกพืชในช่วงฤดูแล้ง

ปี 2561/2562

ปัจจุบันประเทศไทยเข้าสู่ฤดูแล้งเพียง 46 วัน แต่บริเวณภาคตะวันออกเฉียงเหนือของประเทศกลับมีการเพาะปลูกข้าวนาปรังไปแล้ว 47.55% ภาคเหนือ 45.69% และบริเวณลุ่มน้ำเจ้าพระยาอีก 45.83% จากแผนการเพาะปลูกที่วางไว้

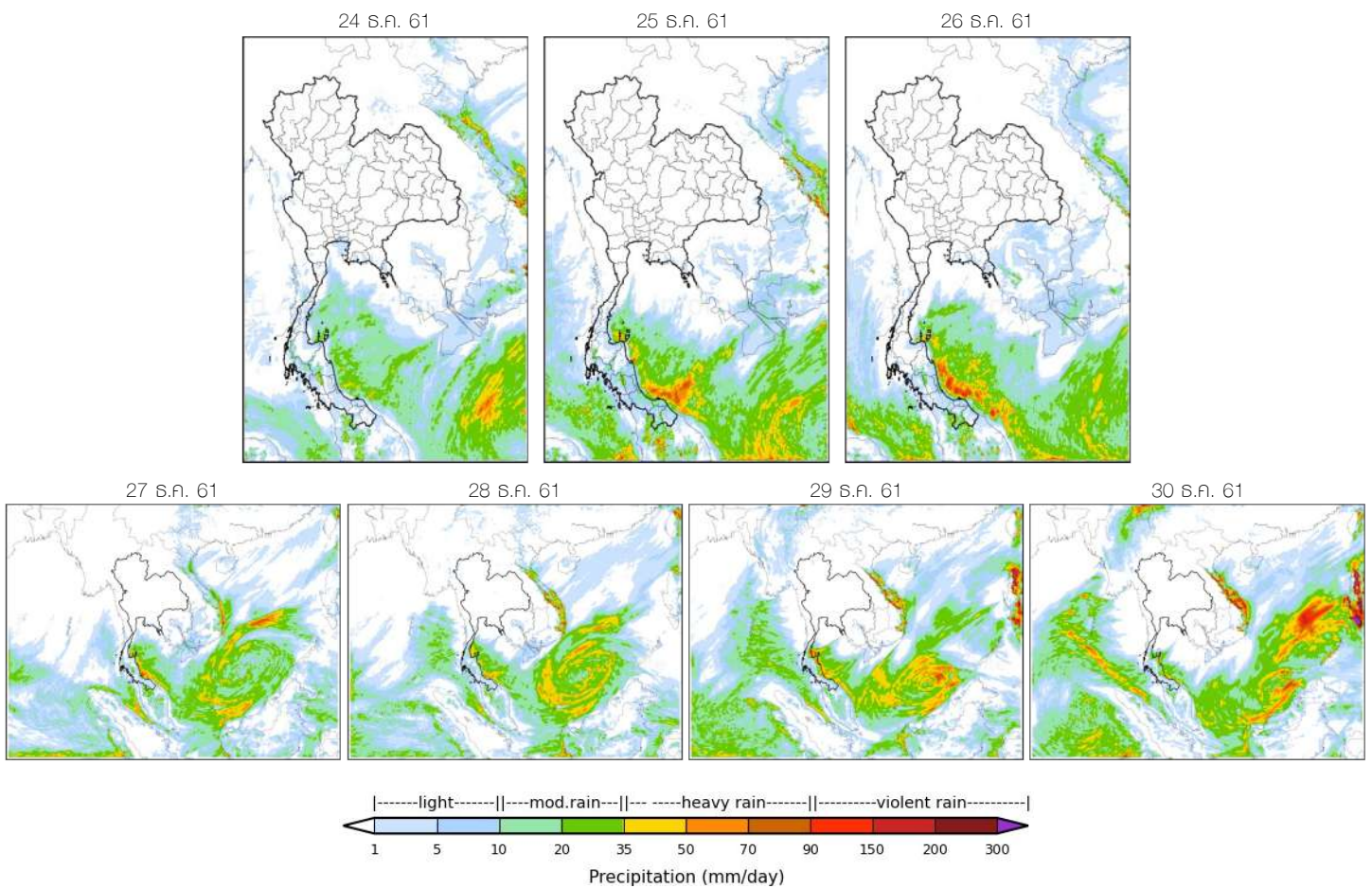
ภาค	ข้าวนาปรัง			พืชไร่-พืชผัก			รวม		
	แผน (ล้านไร่)	ผล (ล้านไร่)	%	แผน (ล้านไร่)	ผล (ล้านไร่)	%	แผน (ล้านไร่)	ผล (ล้านไร่)	%
เหนือ	0.51	0.23	45.69	0.84	0.05	6.38	1.35	0.29	21.23
ตะวันออกเฉียงเหนือ	0.75	0.04	5.47	0.57	0.004	0.65	1.32	0.04	3.38
กลาง	0.06	0.01	13.48	0.001		0.00	0.06	0.01	13.23
ตะวันออก	0.35	0.17	47.55	0.05	0.02	33.51	0.41	0.19	45.67
ตะวันตก	0.87	0.01	0.72	0.17	0.01	3.29	1.05	0.01	1.14
ใต้	0.18	0.02	8.20	0.01	0.001	6.23	0.20	0.02	8.06
ลุ่มน้ำเจ้าพระยา	5.30	2.43	45.83	0.77	0.05	6.10	6.07	2.48	40.78
ทั้งประเทศ	8.03	2.90	36.14	2.43	0.13	5.33	10.46	3.03	28.98

ที่มา : กรมชลประทาน ข้อมูล ณ วันที่ 12 ธันวาคม 2561

สถานการณ์ฝน 7 วัน ข้างหน้า

- ช่วงวันที่ 24-26 ธ.ค. 61 บริเวณความกดอากาศสูงที่แผ่ลงมาจากกลุ่มประเทศไทยตอนบนมีกำลังอ่อนลง ทำให้ลมมรสุมตะวันออกเฉียงเหนือและลมตะวันออกเฉียงใต้พัดปกคลุมประเทศไทยและอ่าวไทยอ่อนกำลังลง ส่งผลให้ประเทศไทยมีฝนลดลง
- ช่วงวันที่ 27-30 ธ.ค. 61 บริเวณความกดอากาศสูงอีกระลอกแผ่ลงมาจากกลุ่มประเทศไทยตอนบน ประกอบกับหย่อมความกดอากาศต่ำจะเคลื่อนตัวผ่านประเทศฟิลิปปินส์ลงสู่ทะเลจีนใต้ โดยอาจเคลื่อนตัวเข้าสู่ชายฝั่งประเทศเวียดนามตอนล่าง ทำให้ลมมรสุมตะวันออกเฉียงเหนือและลมตะวันออกเฉียงใต้พัดปกคลุมประเทศไทยและอ่าวไทยยังคงมีกำลังแรง ส่งผลให้ประเทศไทยตอนบนอาจมีฝนเกิดขึ้น ส่วนภาคใต้มีฝนเพิ่มขึ้น

การคาดการณ์ฝน ระหว่างวันที่ 24 ธ.ค. 2561 ถึง วันที่ 30 ธ.ค. 2561



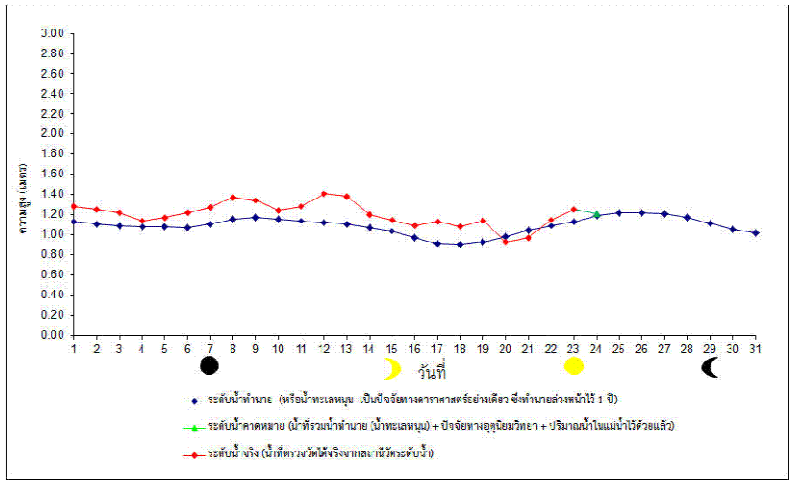
ที่มา: สถาบันสารสนเทศทรัพยากรน้ำและการเกษตร (องค์การมหาชน)

ข้อมูลเพิ่มเติม: http://live1.haii.or.th/wrf_image/index.php

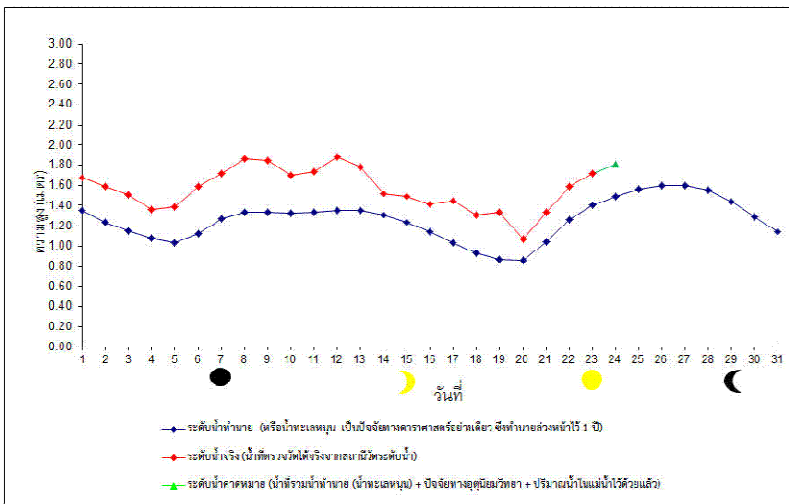
ภาคการณีสภาวะระดับน้ำในแม่น้ำเจ้าพระยา

จากการภาคการณีสถานการณ์น้ำขึ้น-น้ำลงบริเวณอ่าวไทย โดยกรมอุทกศาสตร์กองทัพเรือ คาดว่าวันที่ 24 ธ.ค. 61 บริเวณสถานีกองบัญชาการกองทัพเรือน้ำลงต่ำสุดเวลา 02.50 น. ต่ำกว่าระดับน้ำทะเลปานกลาง 0.93 เมตร และน้ำขึ้นสูงสุดเวลา 10.02 น. สูงกว่าระดับน้ำทะเลปานกลาง 1.21 เมตร ส่วนบริเวณป้อมพระจุลจอมเกล้าน้ำลงต่ำสุดเวลา 00.36 น. ต่ำกว่าระดับน้ำทะเลปานกลาง 1.45 เมตร และน้ำขึ้นสูงสุดเวลา 07.45 น. สูงกว่าระดับน้ำทะเลปานกลาง 1.81 เมตร

หน้ากองบัญชาการกองทัพเรือ



ป้อมพระจุลจอมเกล้า



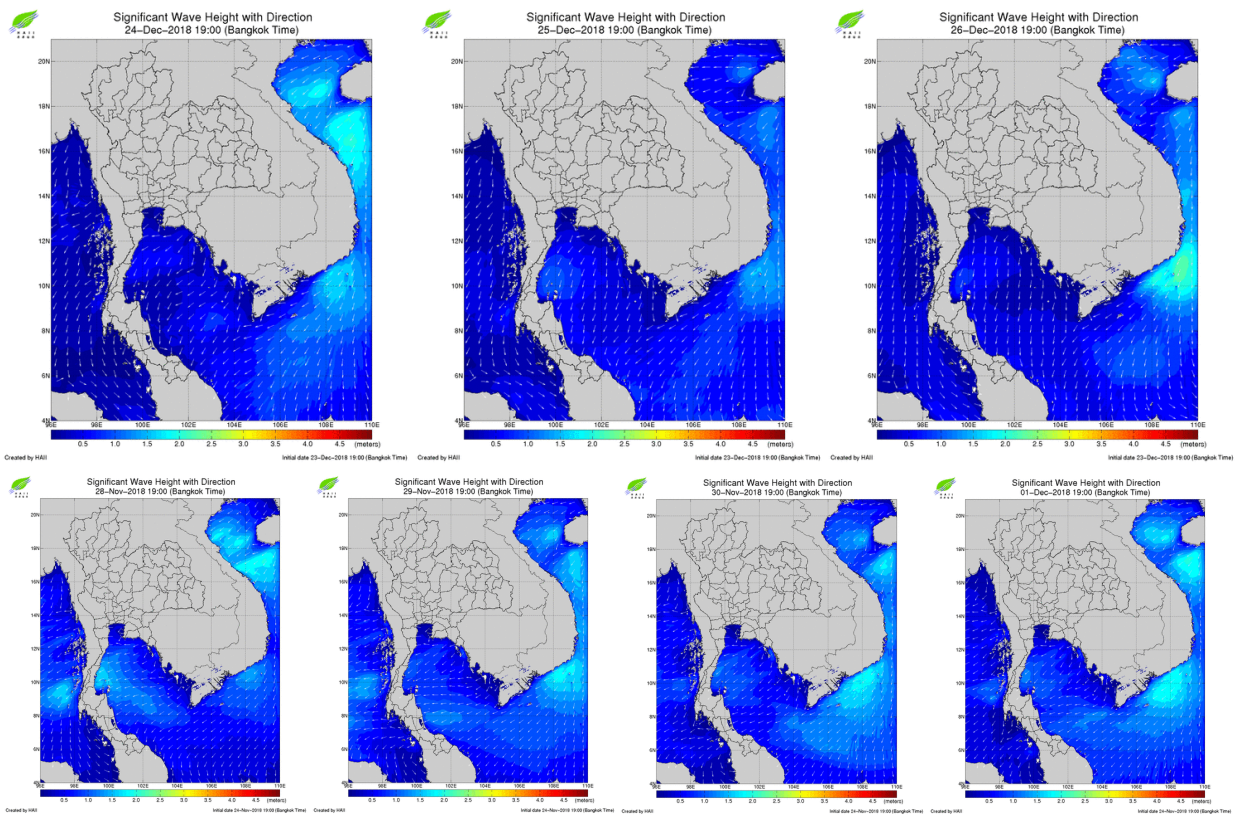
ที่มา: กรมอุทกศาสตร์ กองทัพเรือ

ข้อมูลเพิ่มเติม: <http://www.hydro.navy.mi.th/chaophraya/rtnhq.htm>

คาดการณ์ความสูงและทิศทางคลื่นทะเล

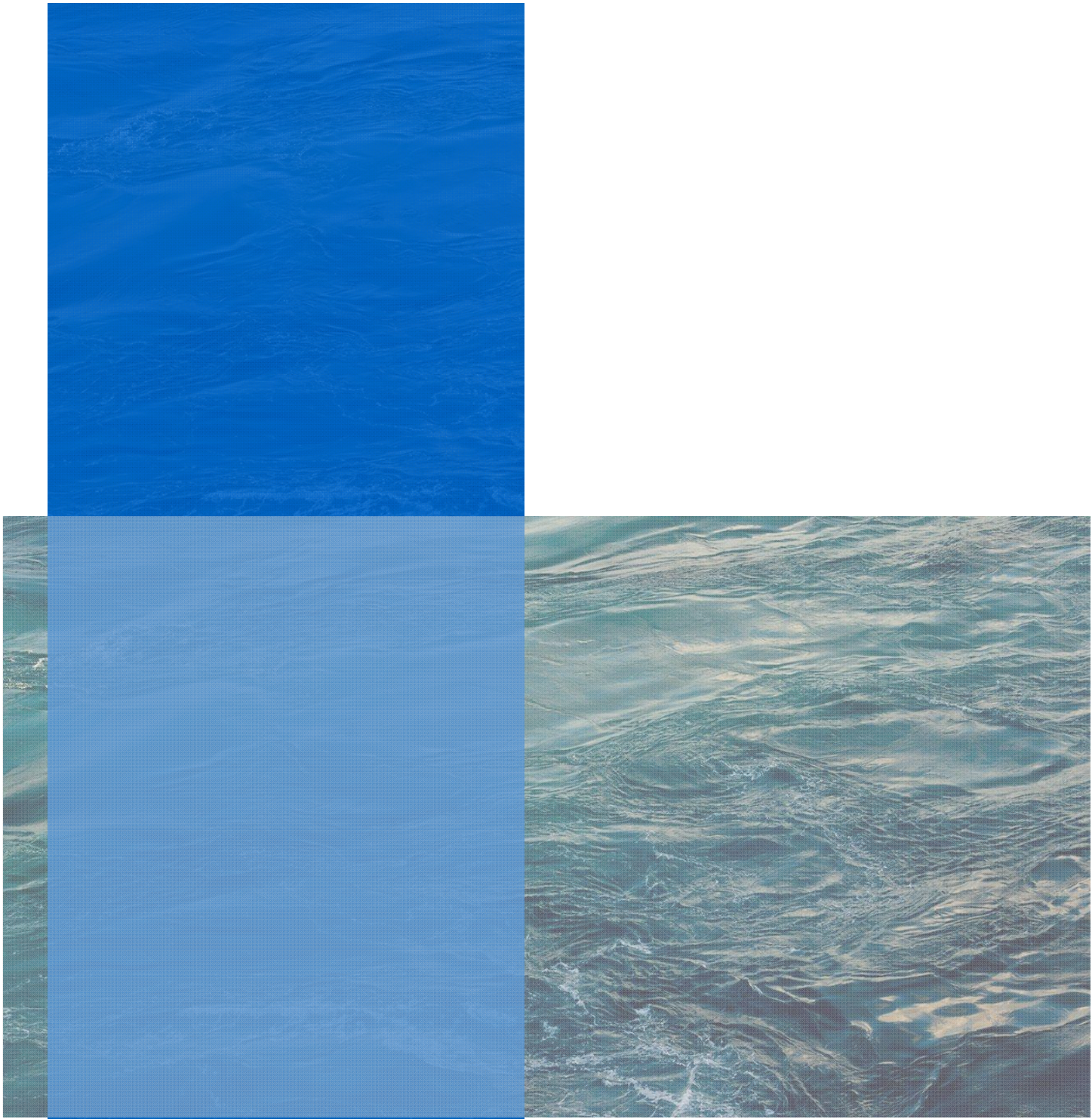
คาดว่าในช่วงปลายสึปดาห์ลมมรสุมตะวันออกเฉียงเหนือและลมตะวันออกเฉียงที่พัดปกคลุมอ่าวไทยจะกลับมามีกำลังแรงขึ้นส่งผลให้คลื่นลมในทะเลอ่าวไทยและอันดามันจะมีกำลังแรงขึ้น โดยจะมีคลื่นสูงประมาณ 1-1.5 เมตร

การคาดการณ์ความสูงตอนยลทิศทางคลื่นทะเล ระหว่างวันที่ 24 ธ.ค. 2561 ถึง วันที่ 30 ธ.ค. 2561



ที่มา: สถาบันสารสนเทศทรัพยากรน้ำและการเกษตร (องค์การมหาชน)

ข้อมูลเพิ่มเติม: <http://www.thaiwater.net/v3/wrf/swan>



คลังข้อมูลน้ำและภูมิอากาศแห่งชาติ
National Hydroinformatics and Climate Data Center

โดย

สถาบันสารสนเทศทรัพยากรน้ำและการเกษตร (องค์การมหาชน)
กระทรวงวิทยาศาสตร์และเทคโนโลยี



รู้น้ำ รู้อากาศ รู้ภัยพิบัติ
www.thaiwater.net
ThaiWater mobile application