

รู้น้ำ รู้อากาศ รู้ทันภัยพิบัติ

www.thaiwater.net

ThaiWater mobile application



คลังข้อมูลน้ำและภูมิอากาศแห่งชาติ
National Hydroinformatics and Climate Data Center

รู้น้ำรู้อากาศ

รายสัปดาห์
ประจำวันที่ 3 ธ.ค. 2561



จัดทำโดย

สถาบันสารสนเทศทรัพยากรน้ำและการเกษตร (องค์การมหาชน)

กระทรวงวิทยาศาสตร์และเทคโนโลยี

สปีดาร์ที่ผ่านมา

สภาพอากาศ

4 ลักษณะ:กลุ่มเมฆจากภาพถ่ายดาวเทียม

5 แพนที่ความกดอากาศ

6 สถานการณ์ฝน

- เรดาร์ตรวจอากาศ
- สถานีตรวจอากาศ
- ปริมาณฝนทั้งสปีดาร์

9 สภาวะฝนที่ผิดปกติ

10 ความชื้นในอากาศ

สถานการณ์น้ำ

11 ความชื้นพื้นดิน

12 สถานการณ์น้ำในเขื่อน

- น้ำในเขื่อนขนาดใหญ่ทั้งประเทศ
- น้ำในเขื่อนพื้นที่ลุ่มน้ำเจ้าพระยา

15 ระดับน้ำในแม่น้ำสายหลัก

16 สถานการณ์น้ำทะเล

- อุณหภูมิพื้นผิวน้ำทะเล
- ความสูงและทิศทางคลื่นทะเล
- น้ำเค็มรุก

19 แพน/พล การเพาะปลูกพืชในช่วงฤดูแล้ง

คาดการณ์สปีดาร์หน้า

สภาพอากาศ

20 คาดการณ์ฝน 7 วันข้างหน้า

สถานการณ์น้ำ

21 คาดการณ์ระดับน้ำในแม่น้ำเจ้าพระยา

22 คาดการณ์ความสูงและทิศทางคลื่นทะเล

สถานการณ์ปัจจุบัน

สภาพอากาศ : สัปดาห์นี้ความกดอากาศสูงกำลังแรงจากประเทศจีนแผ่ลงมาปกคลุมบริเวณภาคเหนือ ภาคตะวันออกเฉียงเหนือ และภาคกลาง ส่งผลให้บริเวณดังกล่าวมีอากาศเย็นลงและมีอากาศเย็นตลอดทั้งสัปดาห์ ส่วนลมมรสุมตะวันออกเฉียงเหนือพัดผ่านทะเลอ่าวไทยและภาคใต้มีกำลังแรงขึ้นในช่วงครึ่งหลังของสัปดาห์ ส่งผลให้บริเวณภาคใต้มีฝนตกหนักถึงหนักมากในบางพื้นที่ในช่วงกลางสัปดาห์ และปริมาณฝนลดลงเล็กน้อยในปลายสัปดาห์ทั้งนี้ปริมาณฝนสะสม 7 วัน ที่สูงสุด 3 อันดับแรก ได้แก่ จังหวัดนครศรีธรรมราช 146 มิลลิเมตร สงขลา 135 มิลลิเมตร และปัตตานี 97 มิลลิเมตร

น้ำในเขื่อน : ปัจจุบันเขื่อนขนาดใหญ่ทั้ง 35 แห่ง ทั่วประเทศ มีปริมาณน้ำกักเก็บรวมกันทั้งสิ้น 56,429 ล้านลูกบาศก์เมตร คิดเป็น 80% ของความจุ สถานการณ์อยู่ในเกณฑ์น้ำมาก โดยเป็นปริมาณน้ำใช้การได้จริง 32,886 ล้านลูกบาศก์เมตร ซึ่งเขื่อนที่มีปริมาณน้ำเกินความจุเขื่อนมี 2 เขื่อน ได้แก่ เขื่อนก๊วกคองมา (111%) โดยมีน้ำล้นเขื่อนมาตั้งแต่วันที่ 4 ต.ค. 61 รวม 61 วัน และเขื่อนแม่จัด (100%) มีน้ำล้นเขื่อนตั้งแต่วันที่ 27 พ.ย. 61 รวม 7 วัน ส่วนเขื่อนที่มีปริมาณน้ำกักเก็บ 80-100% มี 14 เขื่อน ได้แก่ เขื่อนสิริกิติ์ (84%) เขื่อนก๊วกลุม (93%) เขื่อนลำตะคอง (83%) เขื่อนน้ำอูน (86%) เขื่อนศรีนครินทร์ (92%) เขื่อนวชิราลงกรณ (85%) เขื่อนหนองปลาไหล (99%) เขื่อนคลองสียัด (91%) เขื่อนขุนด่านปราการชล (92%) เขื่อนประแสร์ (88%) เขื่อนนฤบดินทรจินดา (94%) เขื่อนแก่งกระจาน (87%) เขื่อนปราณบุรี (89%) และเขื่อนรัชชประภา (85%) ส่วนเขื่อนที่มีน้ำน้อยวิกฤต มี 2 เขื่อน ได้แก่ เขื่อนกระเสียว (30%) และเขื่อนทับเสลา (26%)

น้ำในแม่น้ำสำคัญ : จากการตรวจวัดข้อมูลระดับน้ำในแม่น้ำสายหลักในหนึ่งสัปดาห์ที่ผ่านมา พบว่าระดับน้ำในแม่น้ำสายหลักบริเวณภาคเหนือมีระดับน้ำปานกลางถึงน้ำน้อย และมีน้ำน้อยวิกฤตบริเวณลำน้ำลำน้ำสาขา ภาคตะวันออกเฉียงเหนือมีระดับน้ำปานกลางถึงน้ำน้อย และภาคตะวันออกเฉียงเหนือมีระดับน้ำปานกลางถึงน้ำมาก และภาคใต้มีระดับน้ำปานกลาง ทั้งนี้ไม่พบสถานการณ์น้ำล้นตลิ่ง และน้ำล้นตลิ่งต่ำตามธรรมชาติ

คาดการณ์

คาดการณ์ฝน : ช่วงวันที่ 3-5 ธ.ค. 61 หย่อมความกดอากาศสูงจากประเทศจีนแผ่ลงมาปกคลุมบริเวณประเทศไทยตอนบน ทำให้ลมมรสุมตะวันออกเฉียงเหนือที่พัดปกคลุมบริเวณทะเลอ่าวไทยมีกำลังแรง ประกอบกับในช่วงวันที่ 3 ธ.ค. 61 หย่อมความกดอากาศต่ำที่ปกคลุมบริเวณชายฝั่งประเทศมาเลเซียเคลื่อนตัวลงสู่ทะเลอันดามัน จะทำให้บริเวณภาคใต้ตอนล่างมีฝนตกเพิ่มมากขึ้น และมีฝนตกหนักถึงหนักมากบริเวณภาคใต้ โดยเฉพาะบริเวณจังหวัดสุราษฎร์ธานี นครศรีธรรมราช พัทลุง และสงขลา ต่อมาในช่วงวันที่ 6-9 ธ.ค. 61 ความกดอากาศสูงจากประเทศจีนจะแผ่เสริมลงมาปกคลุมบริเวณประเทศไทยตอนบน ทำให้ลมมรสุมตะวันออกเฉียงเหนือที่พัดปกคลุมบริเวณทะเลอ่าวไทยและภาคใต้มีกำลังแรงขึ้น ส่งผลให้บริเวณภาคใต้จะมีฝนตกต่อเนื่อง และมีฝนตกหนักในบางพื้นที่

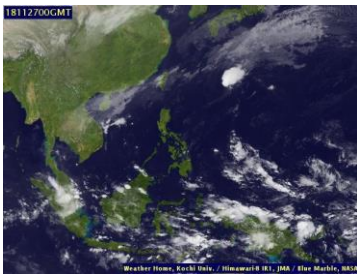
คาดการณ์ระดับน้ำในแม่น้ำเจ้าพระยา : จากการคาดการณ์สถานการณ์น้ำขึ้น-น้ำลงบริเวณอ่าวไทย โดยกรมอุทกศาสตร์ กองทัพเรือ คาดว่าวันที่ 4 ธ.ค. 61 บริเวณสถานีกองบัญชาการกองทัพเรือ น้ำลงต่ำสุดเวลา 9.07 น. สูงกว่าระดับน้ำทะเลปานกลาง 0.32 เมตร และน้ำขึ้นสูงสุดเวลา 15.36 น. สูงกว่าระดับน้ำทะเลปานกลาง 1.23 เมตร ส่วนบริเวณบ้อมพระจุลจอมเกล้า น้ำลงต่ำสุดเวลา 22.06 น. ต่ำกว่าระดับน้ำทะเลปานกลาง 0.62 เมตร และน้ำขึ้นสูงสุดเวลา 14.21 น. สูงกว่าระดับน้ำทะเลปานกลาง 1.42 เมตร

คาดการณ์คลื่น : ทะเลฝั่งอ่าวไทยจะมีคลื่นสูงประมาณ 1-1.5 เมตร ส่วนทะเลฝั่งอันดามันจะมีคลื่นสูงประมาณ 1 เมตร ตลอดทั้งสัปดาห์

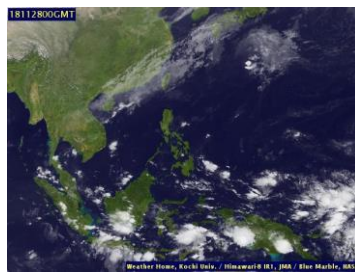
ลักษณะกลุ่มเมฆจากภาพถ่ายดาวเทียม

สปีดาร์ที่ผ่านมามีบริเวณภาคตะวันออกเฉียงเหนือมีเมฆปกคลุมเบาบางทั่วทั้งภาคในช่วงครึ่งแรกของสปีดาร์และปริมาณเมฆลดลงในช่วงครึ่งหลังของสปีดาร์ ภาคตะวันออกเฉียงเหนือมีเมฆปกคลุมเบาบางในวันที่ 27-28 พ.ย. 61 หลังจากนั้นปริมาณเมฆลดลงจนถึงปลายสปีดาร์ ส่วนภาคใต้มีเมฆปกคลุมเล็กน้อยในวันแรกของสปีดาร์ และมีเมฆปกคลุมหนาแน่นเพิ่มมากขึ้นในหลายพื้นที่ไปจนถึงปลายสปีดาร์

27 พ.ย. 61 07:00 น.



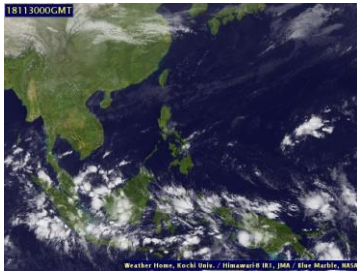
28 พ.ย. 61 07:00 น.



29 พ.ย. 61 07:00 น.



30 พ.ย. 61 07:00 น.



1 ธ.ค. 61 07:00 น.



2 ธ.ค. 61 07:00 น.



3 ธ.ค. 61 07:00 น.



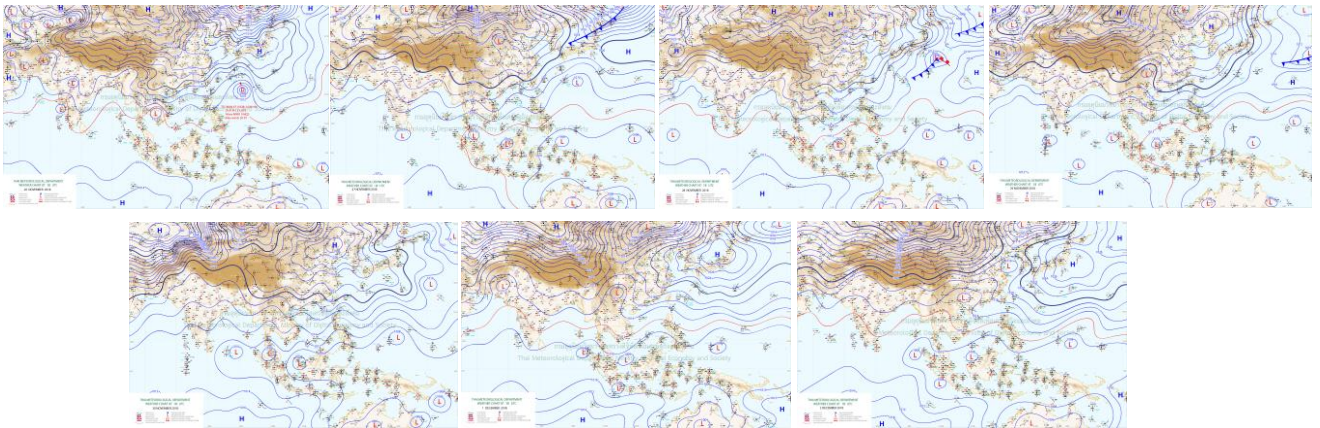
ที่มา: ภาพถ่ายจากดาวเทียม Himawari-8 จัดทำโดย Kochi University.

ข้อมูลเพิ่มเติม: <http://www.thaiwater.net/Tracking/Now/latest.html>

แผนที่อากาศ

สปีดาร์นี้ความกดอากาศสูงกำลังแรงจากประเทศจีนแผ่ลงมาปกคลุมบริเวณภาคเหนือ ภาคตะวันออกเฉียงเหนือ และภาคกลาง ส่งผลให้บริเวณดังกล่าวมีอากาศเย็นลงและมีอากาศเย็นตลอดทั้งสปีดาร์ ส่วนลมมรสุมตะวันออกเฉียงเหนือพัดผ่านทะเลอ่าวไทยและภาคใต้มีกำลังแรงขึ้นในช่วงครึ่งหลังของสปีดาร์ ส่งผลให้บริเวณภาคใต้มีฝนตกหนักถึงหนักมากในบางพื้นที่ในช่วงกลางสปีดาร์ และปริมาณฝนลดลงเล็กน้อยในปลายสปีดาร์

ภาพแผนที่อากาศ ในช่วงวันที่ 27 พ.ย.-3 ธ.ค. 2561



ที่มา: กรมอุตุนิยมวิทยา

ข้อมูลเพิ่มเติม: http://www.thaiwater.net/TyphoonTracking/wc.php?imgwc=lastest_wc.jpg

สถานการณ์ฝนจากภาพเรดาร์ตรวจอากาศ

เครือข่ายภาพเรดาร์ตรวจวัดปริมาณฝนของกรมอุตุนิยมวิทยา ได้แก่ เรดาร์สมุทรสงคราม เรดาร์สุราษฎร์ธานี และเรดาร์สงขลา ตรวจพบกลุ่มฝนตกปานกลางถึงตกหนักบริเวณภาคกลางบางพื้นที่ในวันที่ 2 พ.ย. 61 และบริเวณภาคใต้ตอนล่างในช่วงต้นสปีดาร์ และปริมาณฝนลดลงเล็กน้อยในบางพื้นที่ในช่วงกลางสปีดาร์ และกลับมามีฝนเพิ่มมากขึ้นอีกครั้งในช่วงปลายสปีดาร์

ภาพแผนที่อากาศ ในช่วงวันที่ 27 พ.ย.-3 ธ.ค. 2561

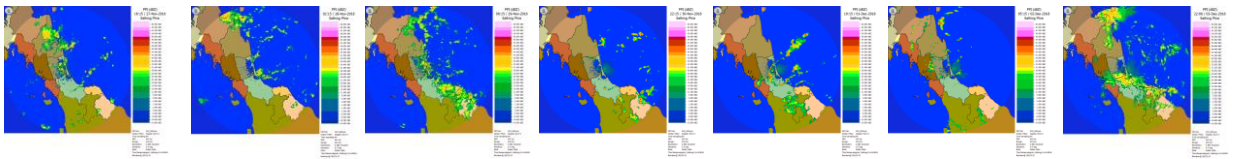
เรดาร์สมุทรสงคราม



เรดาร์สุราษฎร์ธานี



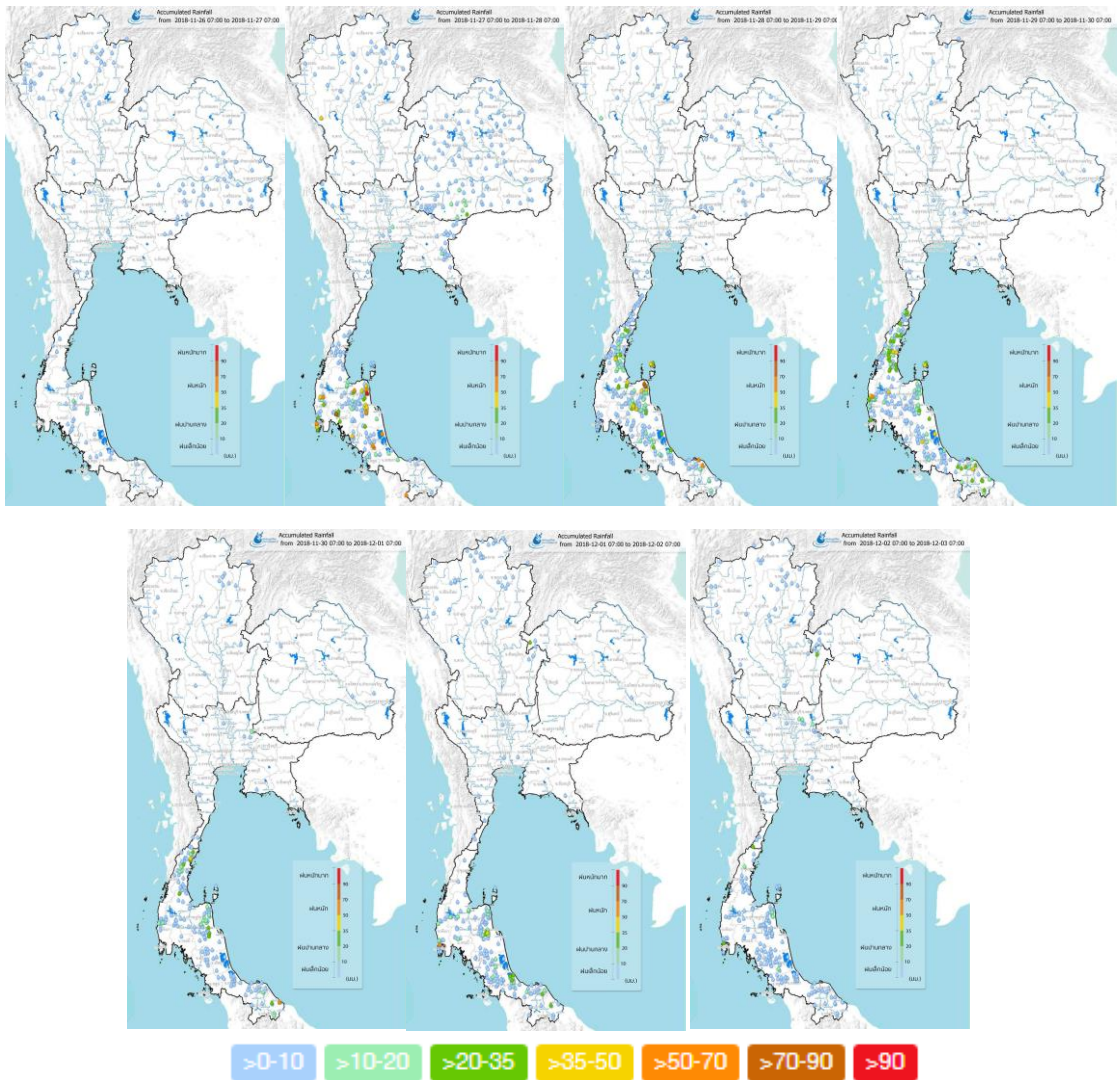
เรดาร์สงขลา



ปริมาณฝนรายวันจากสถานีตรวจอากาศ

สปีดาร์นี้ประเทศไทยมีฝนตกปานกลางถึงตกหนักในบางพื้นที่ โดยเฉพาะบริเวณภาคใต้มีฝนตกเพิ่มมากขึ้นในหลายพื้นที่ในช่วงกลางสปีดาร์ และปริมาณฝนค่อยๆ ลดลงจนถึงปลายสปีดาร์ ทำให้มีฝนตกหนักถึงหนักมากบริเวณจังหวัดชุมพร พังงา ภูเก็ต นครศรีธรรมราช สุราษฎร์ธานี ตรัง พัทลุง นราธิวาส และปัตตานี ส่วนภาคเหนือมีฝนตกเล็กน้อยบริเวณจังหวัดเชียงใหม่

ภาพแผนที่อากาศ ในช่วงวันที่ 26 พ.ย.-2 ธ.ค. 2561



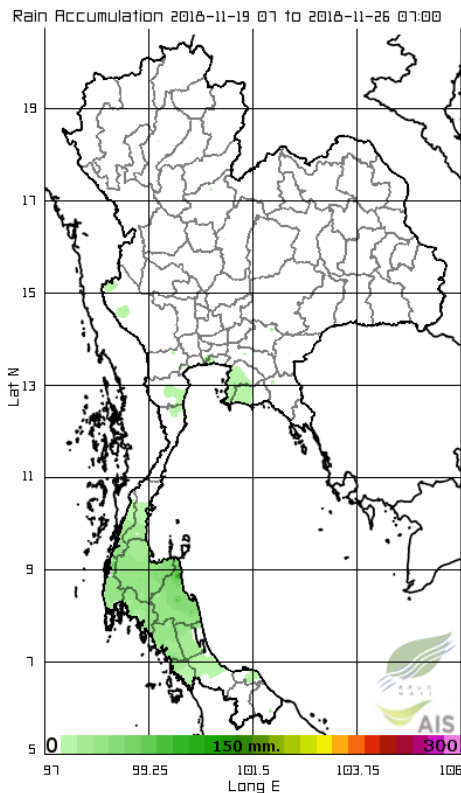
ที่มา: คลังข้อมูลน้ำและภูมิอากาศแห่งชาติ

ข้อมูลเพิ่มเติม: <http://www.nhc.in.th/product/latest/img/rain24.jpg>

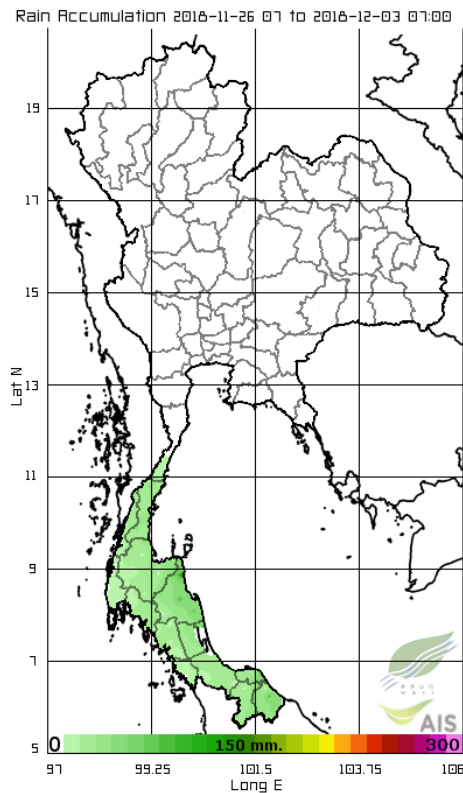
ปริมาณฝนทั้งสัปดาห์

สัปดาห์ที่ผ่านมประเทศไทยตอนบนมีปริมาณฝนลดลงในบางพื้นที่ โดยเฉพาะภาคเหนือบริเวณจังหวัดอุตรดิตถ์และพิษณุโลก ภาคกลางบางพื้นที่ ภาคตะวันออก และภาคใต้ตอนบนบริเวณจังหวัดเพชรบุรีและประจวบคีรีขันธ์มีปริมาณฝนลดลง ส่วนภาคใต้ตอนล่างมีปริมาณฝนเพิ่มขึ้นบริเวณจังหวัดสงขลา ยะลา ปัตตานี นราธิวาส ทั้งนี้ปริมาณฝนสะสม 7 วัน ที่วัดได้จากระบบโทรมาตรของสถาบันสารสนเทศทรัพยากรน้ำและการเกษตรสูงสุด 3 อันดับแรก ได้แก่ จังหวัดนครศรีธรรมราช 146 มิลลิเมตร สงขลา 135 มิลลิเมตร และปัตตานี 97 มิลลิเมตร

สัปดาห์ที่แล้ว



สัปดาห์นี้



ที่มา: สถาบันสารสนเทศทรัพยากรน้ำและการเกษตร (องค์การมหาชน)

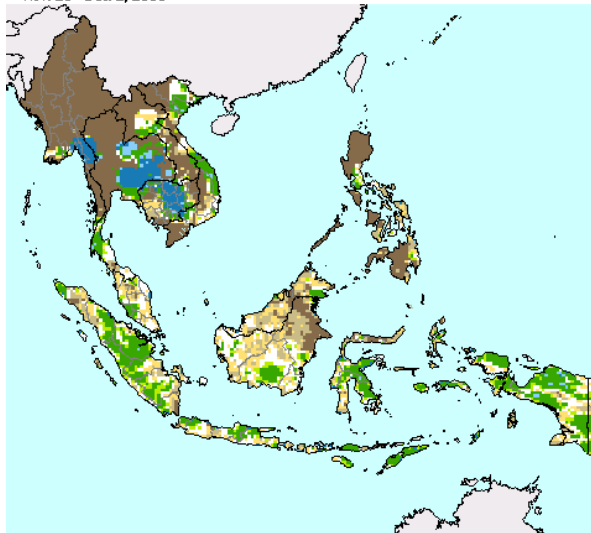
ข้อมูลเพิ่มเติม: http://www.thaiwater.net/DATA/site/content/fs_show_top7.html?type=rain_acc&sort_type=max

สภาวะฝนที่ผิดปกติ

(ในช่วงวันที่ 26 พ.ย. - 2 ธ.ค. 2561)

- **ภาคเหนือ** พื้นที่ส่วนใหญ่ของภาคเหนือตอนบนมีปริมาณฝนต่ำกว่าเกณฑ์ปกติมาก ยกเว้นบริเวณจังหวัดตากและพิษณุโลกที่มีปริมาณฝนสูงกว่าเกณฑ์ปกติถึงสูงกว่าเกณฑ์ปกติมาก
- **ภาคตะวันออกเฉียงเหนือ** ด้านตะวันออกของภาคตะวันออกเฉียงเหนือบางพื้นที่ที่มีปริมาณฝนต่ำกว่าเกณฑ์ปกติมาก ส่วนบริเวณตอนบนของภาคมีปริมาณฝนสูงกว่าเกณฑ์ปกติเล็กน้อยถึงสูงกว่าเกณฑ์ปกติ ส่วนบริเวณภาคตะวันออกเฉียงเหนือตอนล่างมีปริมาณฝนสูงกว่าเกณฑ์ปกติมาก
- **ภาคกลาง** มีปริมาณฝนสูงกว่าเกณฑ์ปกติเล็กน้อยถึงสูงกว่าเกณฑ์ปกติบริเวณด้านตะวันออกของภาคกลาง และมีปริมาณฝนต่ำกว่าเกณฑ์ปกติมากบริเวณด้านตะวันตกของภาคกลาง
- **ภาคตะวันออก** มีปริมาณฝนใกล้เคียงเกณฑ์ปกติถึงสูงกว่าเกณฑ์ปกติ
- **ภาคใต้** มีปริมาณฝนสูงกว่าเกณฑ์ปกติเล็กน้อยถึงสูงกว่าเกณฑ์ปกติบริเวณภาคใต้ตอนบน ส่วนภาคใต้ตอนล่างมีปริมาณฝนใกล้เคียงเกณฑ์ปกติ
- **กรุงเทพฯและปริมณฑล** มีปริมาณฝนต่ำกว่าเกณฑ์ปกติมาก

Percent of Normal Precipitation (USAF 557th WW)
Nov. 26 - Dec. 2, 2018



0% 25 50 75 125 150 400 600%

- >600 สูงกว่าเกณฑ์ปกติมาก
- 400-600 สูงกว่าเกณฑ์ปกติ
- 150-400 สูงกว่าเกณฑ์ปกติเล็กน้อย
- 75-150 ใกล้เคียงเกณฑ์ปกติ
- 50-75 ต่ำกว่าเกณฑ์ปกติ
- <=50 ต่ำกว่าเกณฑ์ปกติมาก

USDA Foreign Agricultural Service
Office of Global Analysis
International Production Assessment Division

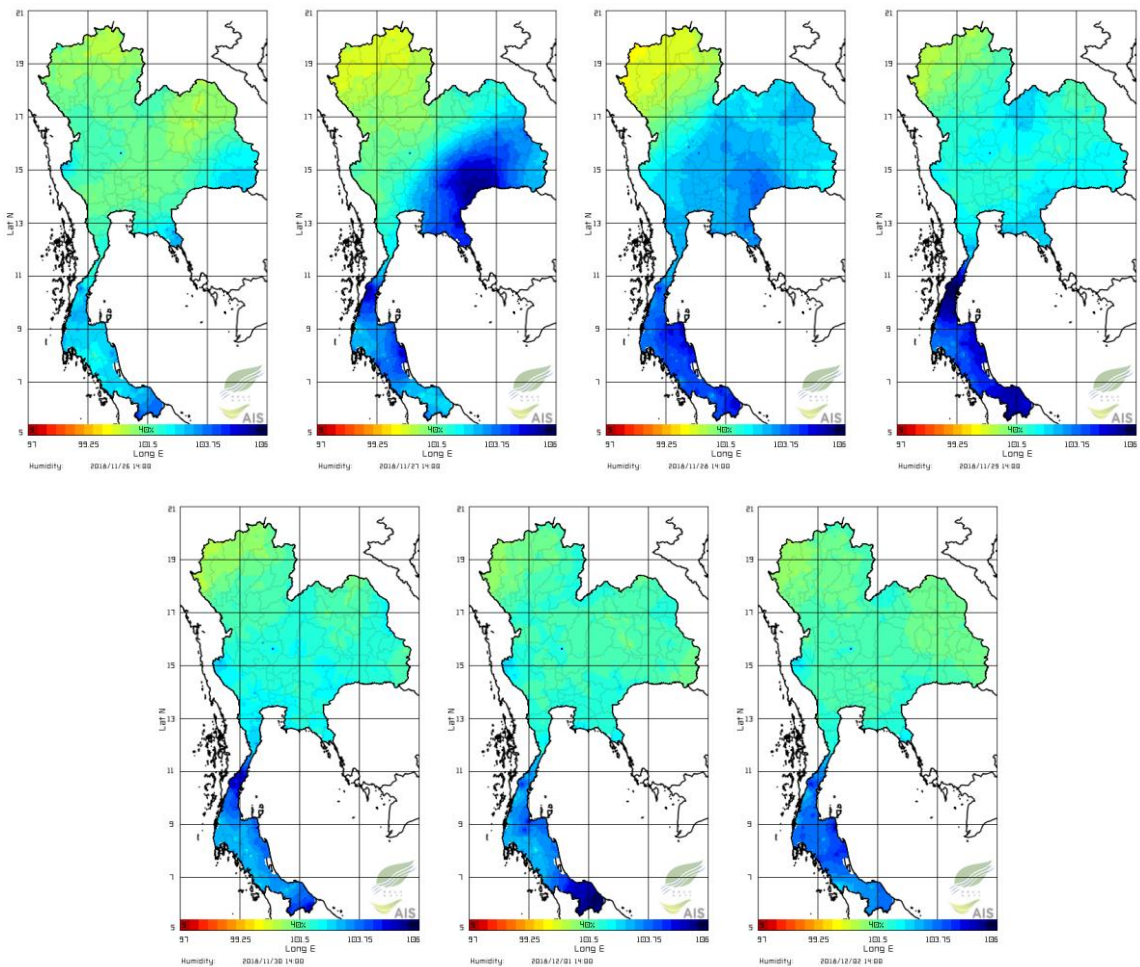
Source: United States Air Force
557th Weather Wing
<http://www.557weatherwing.af.mil/>

ที่มา: <https://ipad.fas.usda.gov/cropeplorer/imageview.aspx?regionid=seasia>

ความชื้นในอากาศ

แผนภาพแสดงการกระจายตัวของความชื้นในอากาศสะสมช่วงเวลา 14.00 น. ระหว่างวันที่ 26 พ.ย. 61 ถึง วันที่ 2 ธ.ค. 61 พบว่าบริเวณภาคเหนือมีความชื้นค่อนข้างต่ำตลอดทั้งสปีดาร์ โดยในช่วงวันที่ 28-29 พ.ย. 61 มีความชื้นต่ำกว่าวันอื่น ๆ ส่วนภาคตะวันออกเฉียงเหนือและภาคตะวันออกมีความชื้นค่อนข้างต่ำ ในช่วงต้นสปีดาร์และมีความชื้นเพิ่มขึ้นมากบริเวณตอนล่างของภาคในวันที่ 28 พ.ย. 61 หลังจากนั้นความชื้นค่อยๆ ลดต่ำลงจนถึงปลายสปีดาร์ ภาคกลางมีความชื้นค่อนข้างต่ำในช่วงต้นสปีดาร์ และมีความชื้นเพิ่มมากในช่วงกลางสปีดาร์ หลังจากนั้นความชื้นลดลงเล็กน้อยในช่วงปลายสปีดาร์ ส่วนภาคใต้มีความชื้นค่อนข้างสูงตลอดทั้งสปีดาร์ และมีความชื้นสูงในช่วงวันที่ 28-30 พ.ย. 61

ความชื้นในอากาศ ในช่วงวันที่ 26 พ.ย.-2 ธ.ค. 2561



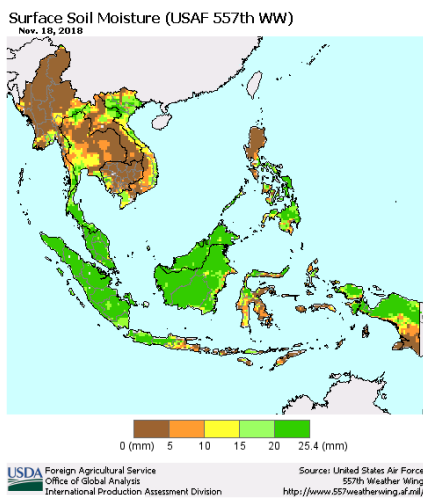
ที่มา: สถาบันสารสนเทศทรัพยากรน้ำและการเกษตร (องค์การมหาชน)

ข้อมูลเพิ่มเติม: http://www.thaiwater.net/DATA/REPORT/php/radar/show_templmg.php

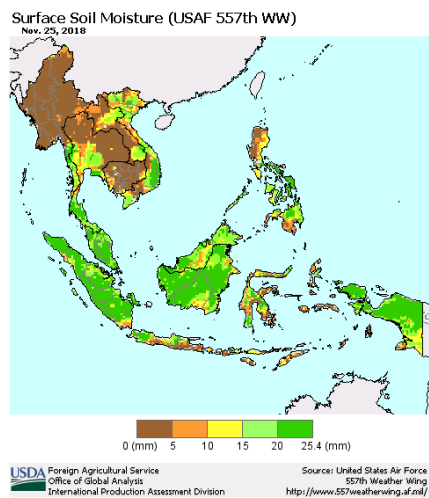
ความชื้นผิวดิน

วันที่ 25 พ.ย. 61 พื้นที่ส่วนใหญ่ของประเทศไทยมีความชื้นผิวดินลดลง โดยเฉพาะบริเวณภาคเหนือ ด้านตะวันตกของภาคตะวันออกเฉียงเหนือ และบริเวณภาคใต้ ส่วนบริเวณภาคกลางและภาคตะวันออกมีความชื้นผิวดินเพิ่มขึ้นเพียงเล็กน้อย

วันที่ 18 ต.ค. 2561



วันที่ 25 พ.ย. 2561



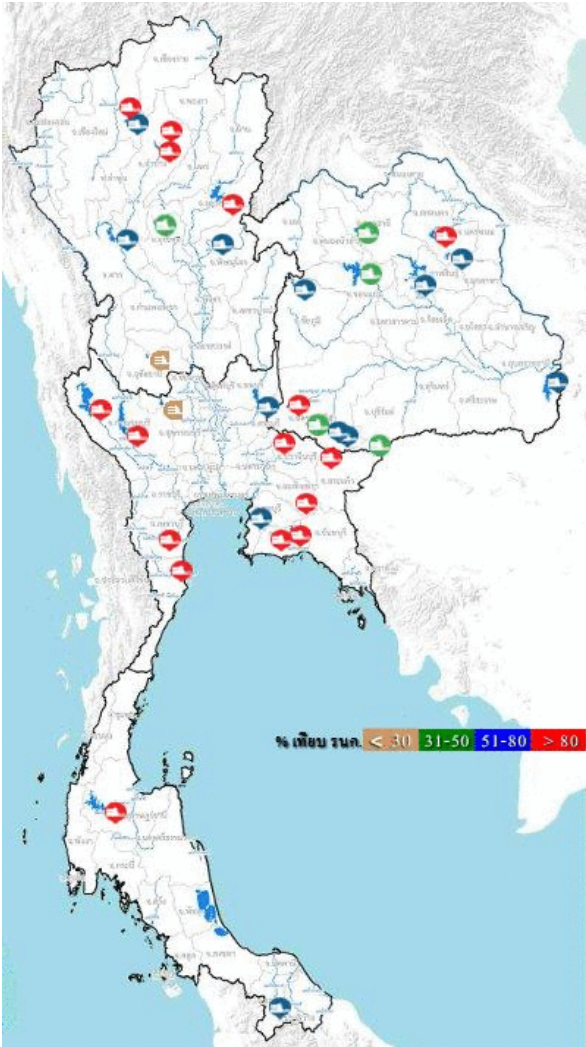
Surface Soil Moisture (mm)

- 20 - 25.4
- 15 - 20
- 10 - 15
- 5 - 10
- 0 - 5

ที่มา: USDA (United States Department of Agriculture)

ที่มา: <https://ipad.fas.usda.gov/cropeplorer/imageview.aspx?regionid=seasia>

สถานการณ์น้ำในเขื่อนขนาดใหญ่ทั่วประเทศ



ปัจจุบันเขื่อนขนาดใหญ่ทั้ง 35 แห่ง ทั่วประเทศ มีปริมาณน้ำกักเก็บรวมกันทั้งสิ้น 56,429 ล้านลูกบาศก์เมตร คิดเป็น 80% ของความจุ สถานการณ์ อยู่ในเกณฑ์น้ำมาก โดยเป็นปริมาณน้ำใช้การได้จริง 32,886 ล้านลูกบาศก์เมตร ซึ่งเขื่อนที่มีปริมาณน้ำ เกินความจุเขื่อนมี 2 เขื่อน ได้แก่ เขื่อนก๊วคองหมา (111%) โดยมีน้ำล้นเขื่อนมาตั้งแต่วันที่ 4 ต.ค. 61 รวม 61 วัน และเขื่อนแม่จัด (100%) มีน้ำล้นเขื่อนตั้งแต่วันที่ 27 พ.ย. 61 รวม 7 วัน ส่วนเขื่อนที่มีปริมาณน้ำ กักเก็บ 80-100% มี 14 เขื่อน ได้แก่ เขื่อนสิริกิติ์ (84%) เขื่อนก๊วลม (93%) เขื่อนลำตะคอง (83%) เขื่อนน้ำอูน (86%) เขื่อนศรีนครินทร์ (92%) เขื่อนวชิราลงกรณ (85%) เขื่อนหนองปลาไหล (99%) เขื่อนคลองสียัด (91%) เขื่อนขุนด่านปราการชล (92%) เขื่อนประแสร์ (88%) เขื่อนนฤบดินทรจินดา (94%) เขื่อนแก่งกระจาน (87%) เขื่อนปรานบุรี (89%) และเขื่อนรัชชประภา (85%) ส่วนเขื่อน ที่มีน้ำน้อยวิกฤต มี 2 เขื่อน ได้แก่ เขื่อนกระเสียว (30%) และเขื่อนทับเสลา (26%)

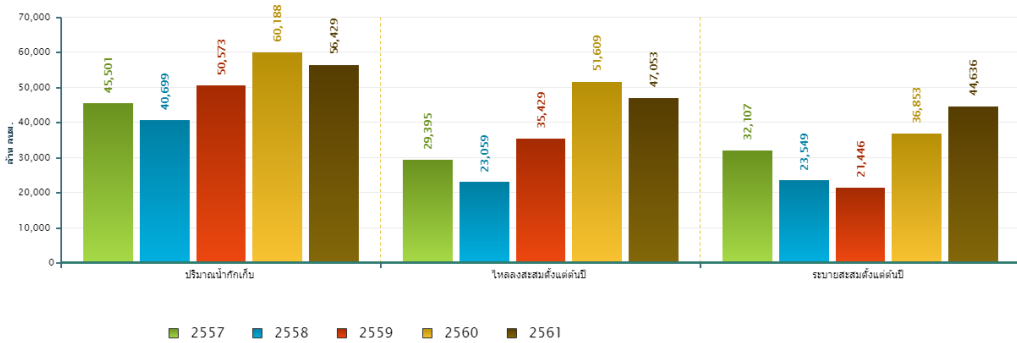
ที่มา: คลังข้อมูลน้ำแลภูมิอากาศแห่งชาติ

ข้อมูลเพิ่มเติม : <http://watersituation.thaiwater.net/v1/public/report/dam>

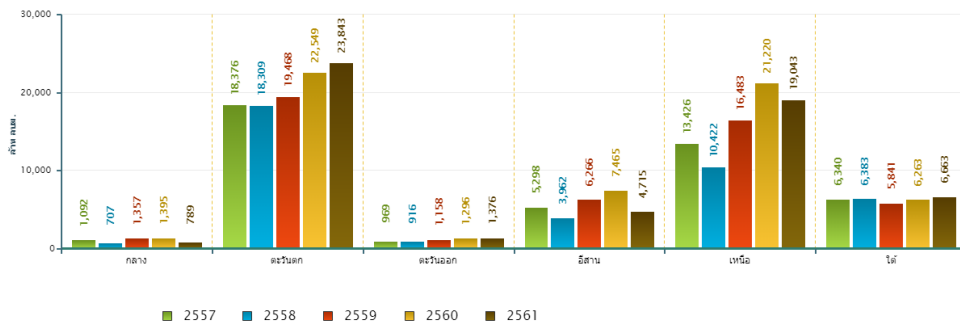
สถานการณ์น้ำในเขื่อนขนาดใหญ่ทั่วประเทศ

วันที่ 3 ธ.ค. 61 ปริมาณน้ำกักเก็บในเขื่อนขนาดใหญ่ทั้ง 35 แห่งทั่วประเทศ มีอยู่ 56,429 ล้านลูกบาศก์เมตร ซึ่งเมื่อเปรียบเทียบกับข้อมูลย้อนหลังตั้งแต่ปี 2557-2561 พบว่าปี 2561 ภาวะวันตก ภาวะวันออก และภาคใต้มีปริมาณน้ำกักเก็บมากที่สุด ส่วนภาคกลางและภาคตะวันออกเฉียงเหนือมีปริมาณน้ำกักเก็บน้อยกว่าปี 2557 ภาคเหนือมีปริมาณน้ำกักเก็บน้อยกว่าปี 2560 ส่วนปริมาณน้ำไหลลงอ่างฯ สะสมตั้งแต่ต้นปีมี 47,053 ล้านลูกบาศก์เมตร ซึ่งเป็นปริมาณน้ำไหลลงอ่างฯ สะสมมากเป็นอันดับสองรองจากปี 2560 และปริมาณน้ำระบายสะสมตั้งแต่ต้นปีมี 44,636 ล้านลูกบาศก์เมตร ซึ่งเป็นปริมาณน้ำไหลลงอ่างฯ มากสุดเมื่อเทียบกับข้อมูลย้อนหลังตั้งแต่ปี 2557

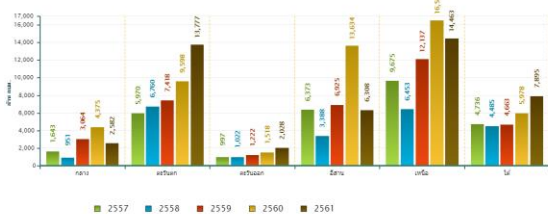
สถานการณ์น้ำในอ่างเก็บน้ำขนาดใหญ่ วันที่ 3 ธันวาคม



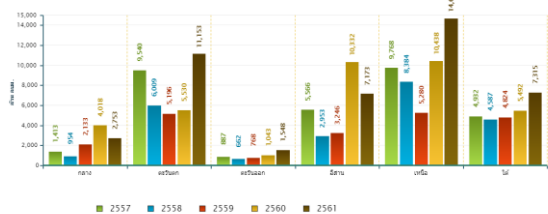
ปริมาณเก็บกักรายภาค วันที่ 3 ธันวาคม



ปริมาณน้ำไหลลงอ่างฯ สะสมตั้งแต่ต้นปีรายภาค วันที่ 3 ธันวาคม



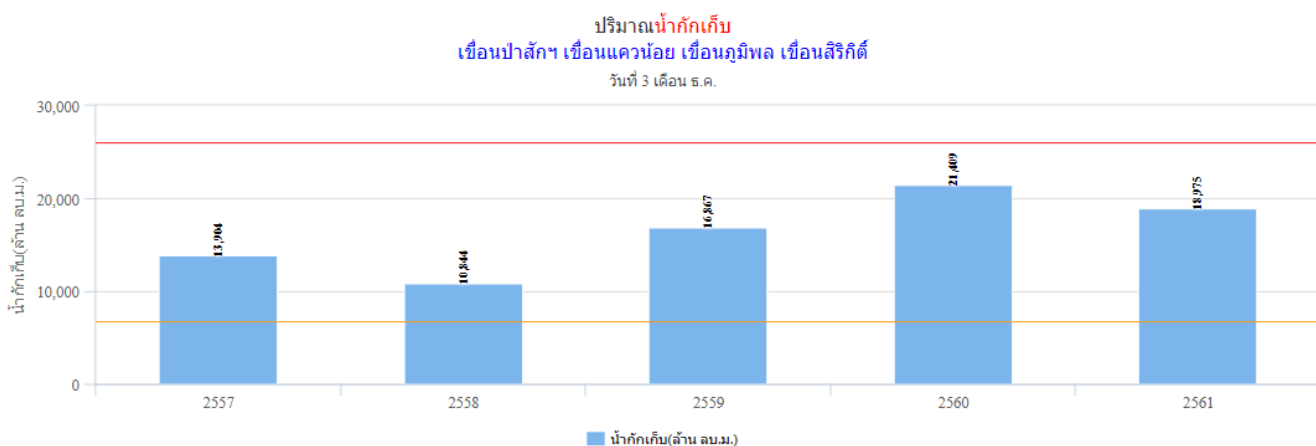
ปริมาณน้ำระบายสะสมตั้งแต่ต้นปีรายภาค วันที่ 3 ธันวาคม



ที่มา : คลังข้อมูลน้ำเสถียรจากภาคแห่งชาติ

สถานการณ์น้ำในเขื่อนพื้นที่ลุ่มน้ำเจ้าพระยา

วันที่ 3 ธ.ค. 61 เขื่อนขนาดใหญ่ทั้ง 4 เขื่อนหลักในลุ่มน้ำเจ้าพระยา มีปริมาณน้ำกักเก็บรวมกัน 18,975 ล้านลูกบาศก์เมตร เป็นปริมาณน้ำใช้การได้ 12,279 ล้านลูกบาศก์เมตร ซึ่งเป็นปริมาณน้ำกักเก็บที่คาดว่าจะเพียงพอสำหรับใช้อุปโภคบริโภค การเกษตร และรักษาระบบนิเวศ ในช่วงฤดูแล้งปี 2561/2562

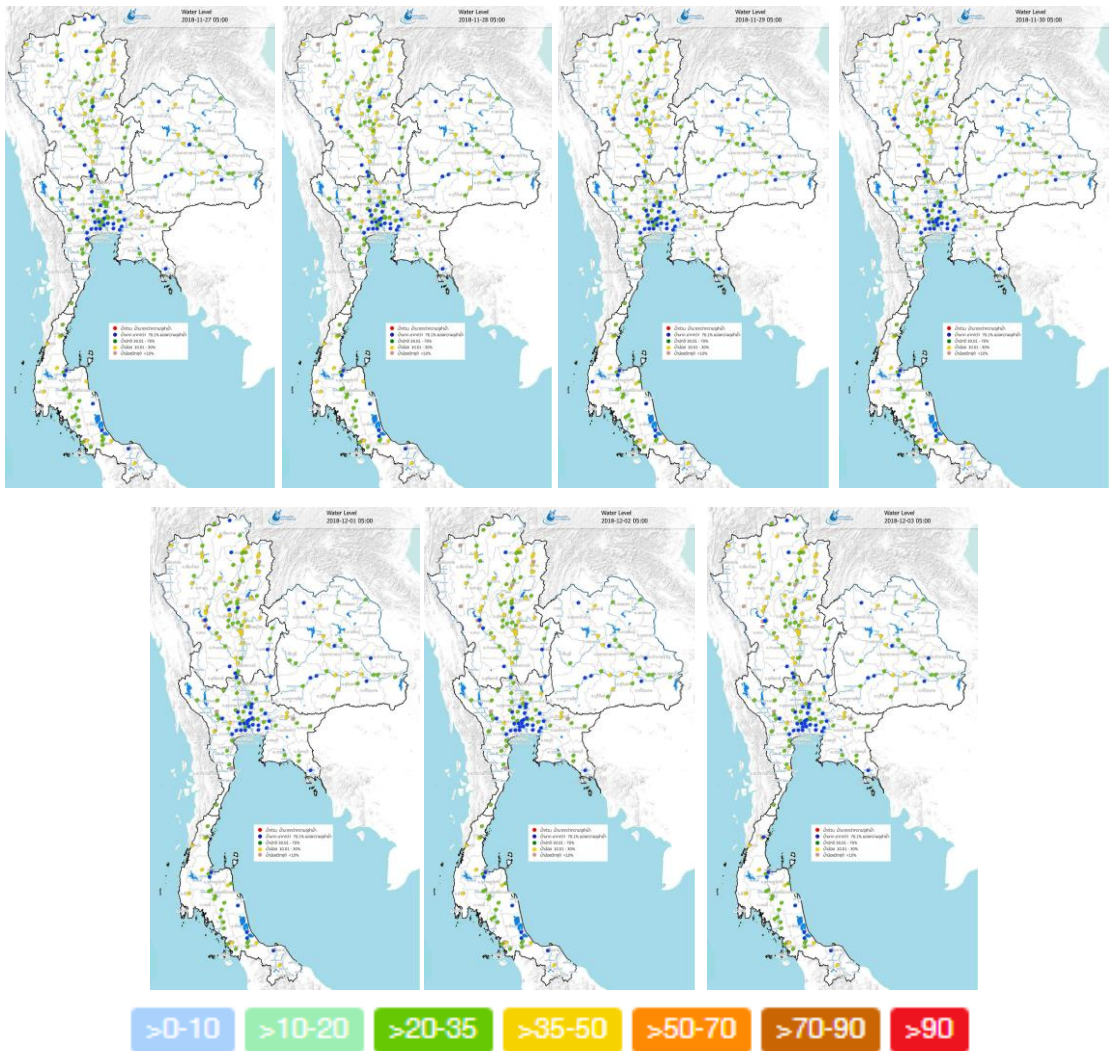


ที่มา : คลังข้อมูลน้ำแล้งมีอากาศแห่งชาติ

ระดับน้ำในแม่น้ำสายหลัก

จากการตรวจวัดข้อมูลระดับน้ำในแม่น้ำสายหลักในหนึ่งสปีดาร์ที่ฟ่านมา พบว่าระดับน้ำในแม่น้ำสายหลักบริเวณภาคเหนือมีระดับน้ำปานกลางถึงน้ำน้อย และมีน้ำน้อยวิกฤตบริเวณลำน้ำลำน้ำสาขา ภาคตะวันออกเฉียงเหนือมีระดับน้ำปานกลางถึงน้ำน้อย และภาคตะวันออกมีระดับน้ำปานกลาง ส่วนภาคกลางมีระดับน้ำปานกลางถึงน้ำมาก และภาคใต้มีระดับน้ำปานกลาง ทั้งนี้ไม่พบสถานการณ์น้ำอันตราย และน้ำอันตรายต่ำตามธรรมชาติ

ระดับน้ำในแม่น้ำสายหลัก ในช่วงวันที่ 27 พ.ย. - 3 ธ.ค. 2561



ที่มา: คลังข้อมูลน้ำและภูมิอากาศแห่งชาติ

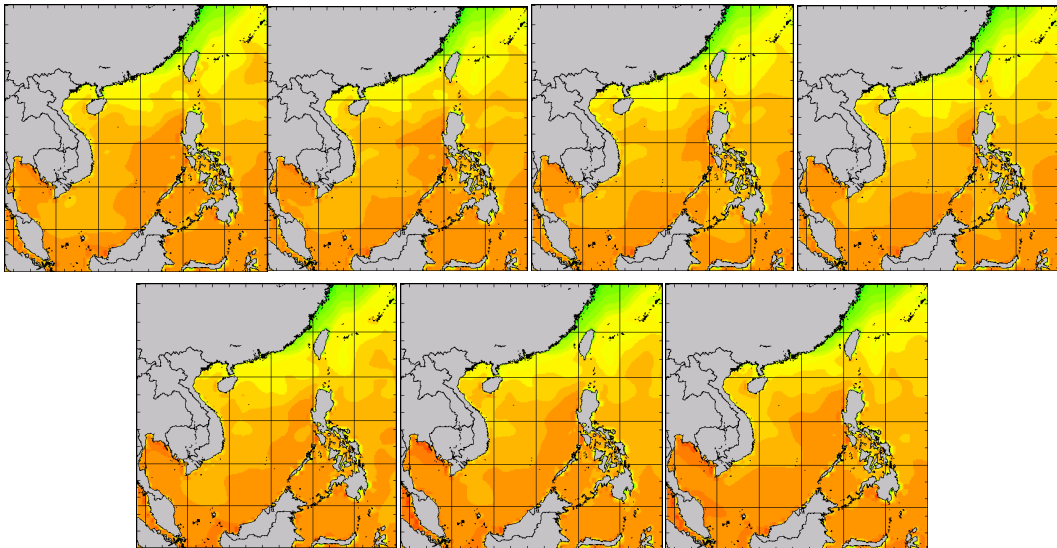
ข้อมูลเพิ่มเติม: http://www.nhc.in.th/product/history/map/water_level

อุณหภูมิผิวน้ำทะเล

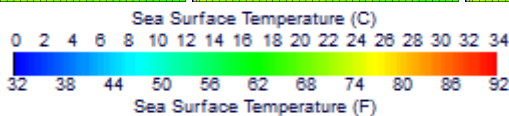
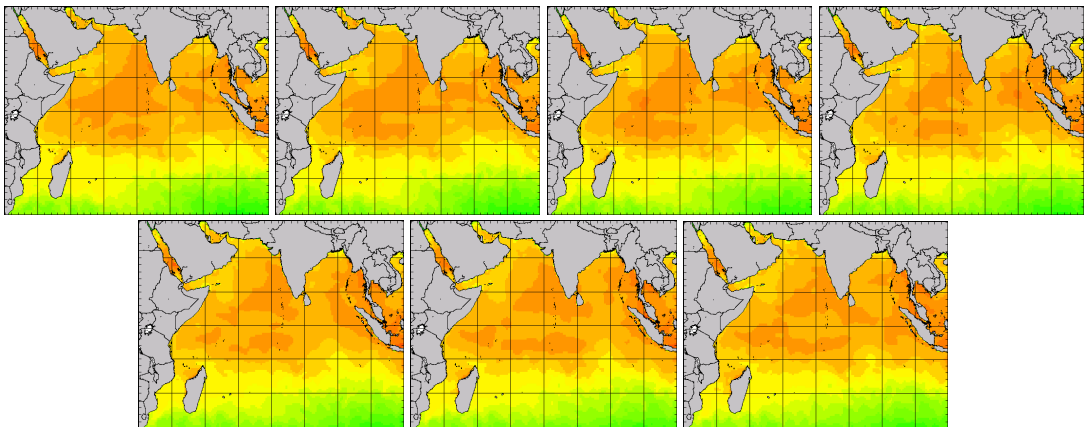
ช่วงวันที่ 20-26 พ.ย. 61 ทะเลฝั่งอ่าวไทยมีอุณหภูมิประมาณ 28-30 องศาเซลเซียส ส่วนบริเวณทะเลฝั่งอันดามันมีอุณหภูมิประมาณ 28-30 องศาเซลเซียส ในช่วงวันที่ 20-23 พ.ย. 61 และลดลงเหลือประมาณ 26-28 องศาเซลเซียส ในช่วงวันที่ 24-26 พ.ย. 61

อุณหภูมิผิวน้ำทะเล ในช่วงวันที่ 20-26 พ.ย. 2561

ฝั่งอ่าวไทย



ฝั่งอันดามัน



ที่มา: Oceanweather, Inc.

ข้อมูลเพิ่มเติม: http://tiwm.hai.or.th/DATA/REPORT/php/show_sst.php

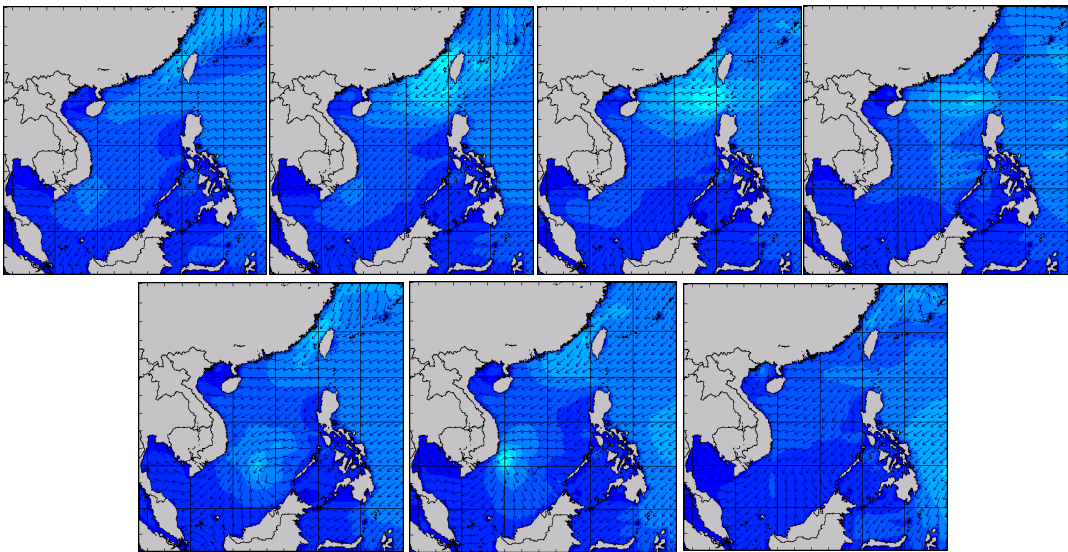
http://tiwm.hai.or.th/DATA/REPORT/php/show_amdsst.php

ความสูงและทิศทางคลื่นทะเล

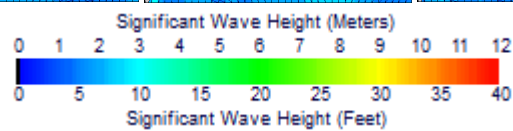
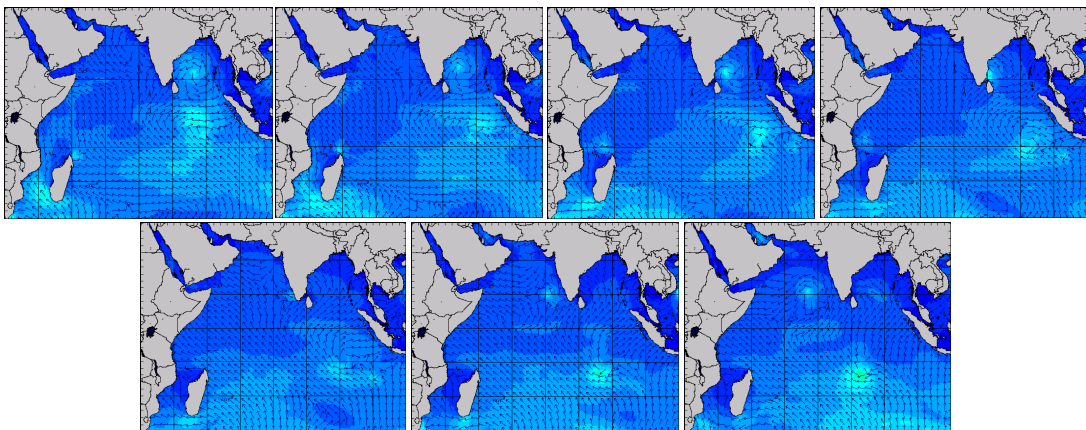
ช่วงวันที่ 20-26 พ.ย. 61 พังอันดามันมีคลื่นสูงประมาณ 1 เมตร ส่วนทะเลฝั่งอ่าวไทยมีคลื่นสูงประมาณ 1-1.5 เมตร

ความสูงและทิศทางคลื่นทะเล ในช่วงวันที่ 20-26 พ.ย. 2561

ฝั่งอ่าวไทย



ฝั่งอันดามัน



ที่มา: Oceanweather, Inc.

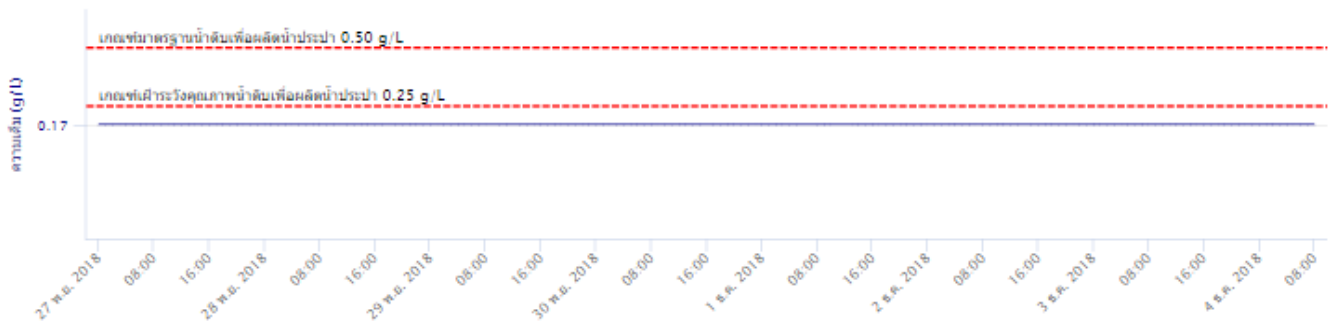
ข้อมูลเพิ่มเติม: http://www.thaiwater.net/DATA/REPORT/php/show_wave.php?zone=Ind
http://www.thaiwater.net/DATA/REPORT/php/show_wave.php?zone=scs

น้ำเค็มรุก

จากการตรวจวัดค่าความเค็มในแม่น้ำเจ้าพระยา ระหว่างวันที่ 28 พ.ย. 61-4 ธ.ค. 61 ที่จุดตรวจวัดค่าความเค็มของกรมควบคุมมลพิษ ณ สถานีสำแล จังหวัดปทุมธานี พบว่ามีค่าความเค็มอยู่ที่ 0.17 กรัม/ลิตร อยู่ในเกณฑ์**ปกติ**



กราฟเปรียบเทียบคุณภาพน้ำ: สถานีสำแล
ระหว่างวันที่ 2018-11-27 ถึง 2018-12-04



ที่มา: คลังข้อมูลน้ำและอากาศแห่งชาติ
ข้อมูลเพิ่มเติม: <http://www.thaiwater.net/v3/salinity>

แผน/ผลการเพาะปลูกพืชในช่วงฤดูแล้ง ปี 2561/2562

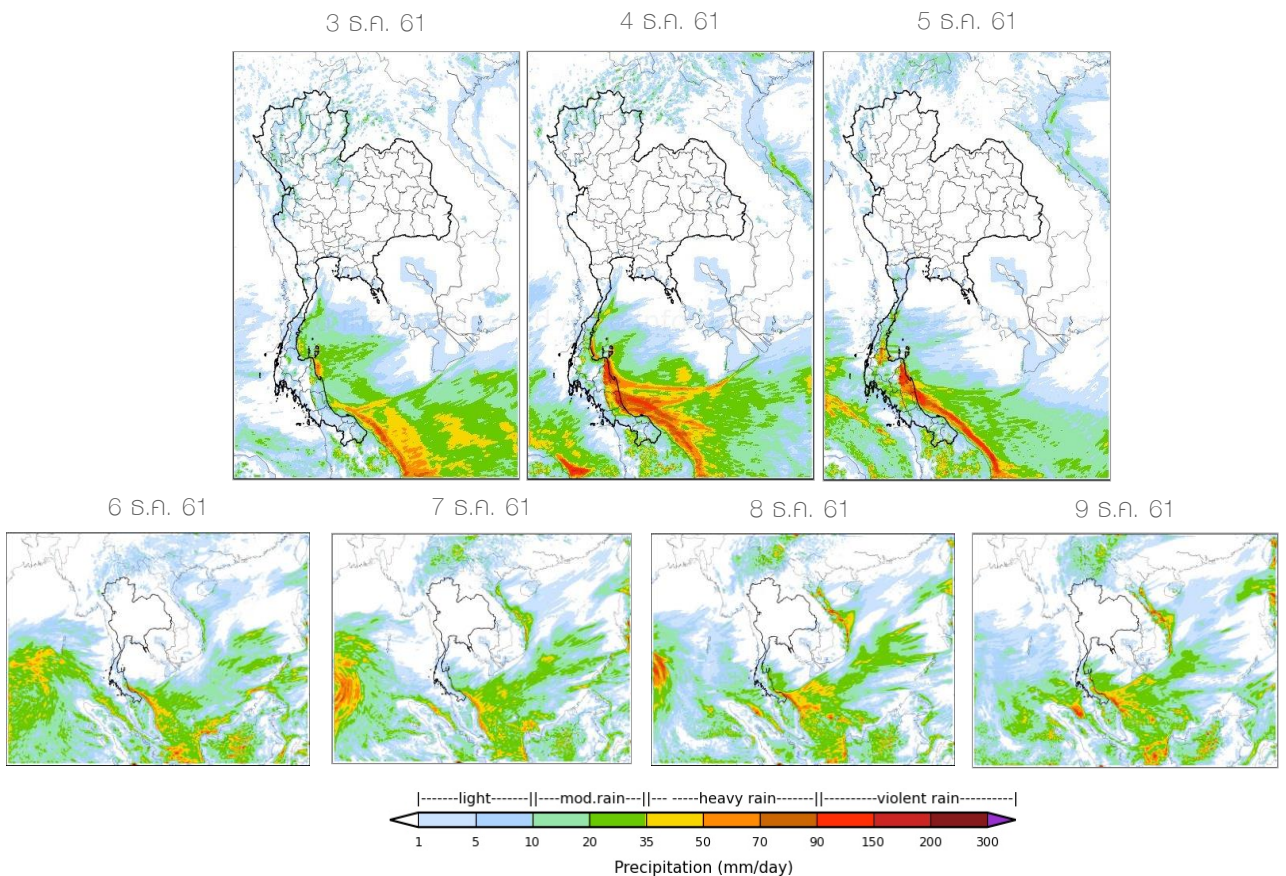
ปัจจุบันประเทศไทยเข้าสู่ฤดูแล้งมาแล้วเพียง 33 วัน แต่บริเวณภาคตะวันออกมีการเพาะปลูกข้าวนาปรังไปแล้ว 43.44% ภาคเหนืออีก 42.54% และบริเวณลุ่มน้ำเจ้าพระยาอีก 20.69% จากแผนการเพาะปลูกที่วางไว้

ภาค	ข้าวนาปรัง			พืชไร่-พืชผัก			รวม		
	แผน (ล้านไร่)	ผล (ล้านไร่)	%	แผน (ล้านไร่)	ผล (ล้านไร่)	%	แผน (ล้านไร่)	ผล (ล้านไร่)	%
เหนือ	0.51	0.22	42.54	0.84	0.01	1.37	1.35	0.23	16.92
ตะวันออกเฉียงเหนือ	0.75	0.0001	0.01	0.57		0.00	1.32	0.00	0.01
กลาง	0.06		0.00	0.001		0.00	0.06	0.00	0.00
ตะวันออก	0.35	0.15	43.44	0.05	0.004	7.64	0.41	0.16	38.65
ตะวันตก	0.87		0.00	0.17	0.01	3.29	1.05	0.01	0.55
ใต้	0.18	0.02	8.20	0.01	0.001	6.23	0.20	0.02	8.06
ลุ่มน้ำเจ้าพระยา	5.30	1.10	20.69	0.77	0.03	3.56	6.07	1.12	18.51
ทั่วประเทศ	8.03	1.48	18.48	2.43	0.05	2.05	10.46	1.53	14.66

ที่มา : กรมชลประทาน ข้อมูล ณ วันที่ 28 พฤศจิกายน 2561

สถานการณ์ฝน 7 วัน ข้างหน้า

- **ช่วงวันที่ 3-5 ธ.ค. 61** หย่อมความกดอากาศสูงจากประเทศจีนแผ่ลงมาปกคลุมบริเวณประเทศไทยตอนบน ทำให้ลมมรสุมตะวันออกเฉียงเหนือที่พัดปกคลุมบริเวณทะเลอันดามันมีกำลังแรง ประกอบกับในช่วงวันที่ 3 ธ.ค. 61 หย่อมความกดอากาศต่ำที่ปกคลุมบริเวณชายฝั่งประเทศมาเลเซียเคลื่อนตัวลงสู่ทะเลอันดามัน จะทำให้บริเวณภาคใต้ตอนล่างมีฝนตกเพิ่มมากขึ้น และมีฝนตกหนักถึงหนักมากบริเวณภาคใต้ โดยเฉพาะบริเวณจังหวัดสุราษฎร์ธานี นครศรีธรรมราช พัทลุง และสงขลา
- **ช่วงวันที่ 6-9 ธ.ค. 61** ความกดอากาศสูงจากประเทศจีนจะแผ่เสริมลงมาปกคลุมบริเวณประเทศไทยตอนบน ทำให้ลมมรสุมตะวันออกเฉียงเหนือที่พัดปกคลุมบริเวณทะเลอันดามันและภาคใต้มีกำลังแรงขึ้น ส่งผลให้บริเวณภาคใต้จะมีฝนตกต่อเนื่อง และมีฝนตกหนักในบางพื้นที่



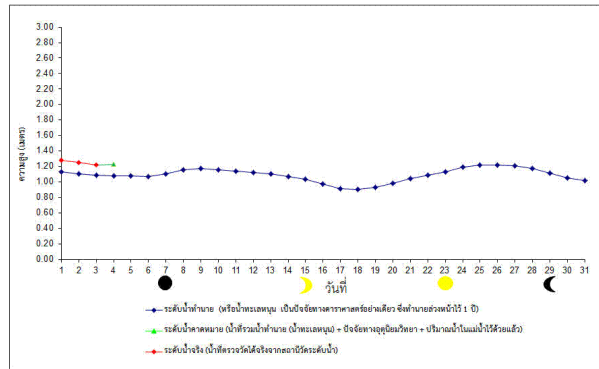
ที่มา: สถาบันสารสนเทศทรัพยากรน้ำและการเกษตร (องค์การมหาชน)

ข้อมูลเพิ่มเติม: http://live1.haii.or.th/wrf_image/index.php

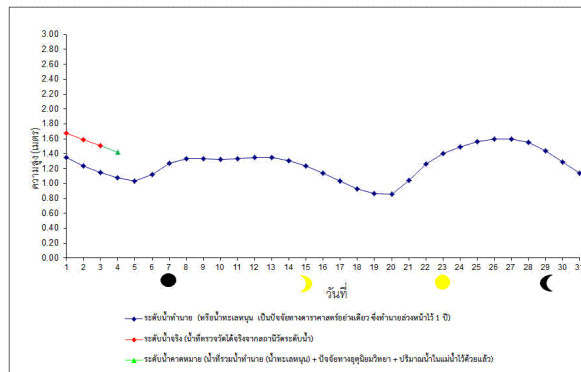
ภาคการณีสภาวะระดับน้ำในแม่น้ำเจ้าพระยา

จากการคาดการณ์สถานการณ์น้ำขึ้น-น้ำลงบริเวณอ่าวไทย โดยกรมอุทกศาสตร์กองทัพเรือ คาดว่า วันที่ 4 ธ.ค. 61 บริเวณสถานีกองบัญชาการกองทัพเรือ น้ำลงต่ำสุดเวลา 9.07 น. สูงกว่าระดับน้ำทะเลปานกลาง 0.32 เมตร และน้ำขึ้นสูงสุดเวลา 15.36 น. สูงกว่าระดับน้ำทะเลปานกลาง 1.23 เมตร ส่วนบริเวณป้อมพระจุลจอมเกล้า น้ำลงต่ำสุดเวลา 22.06 น. ต่ำกว่าระดับน้ำทะเลปานกลาง 0.62 เมตร และน้ำขึ้นสูงสุดเวลา 14.21 น. สูงกว่าระดับน้ำทะเลปานกลาง 1.42 เมตร

หน้ากองบัญชาการกองทัพเรือ



ป้อมพระจุลจอมเกล้า



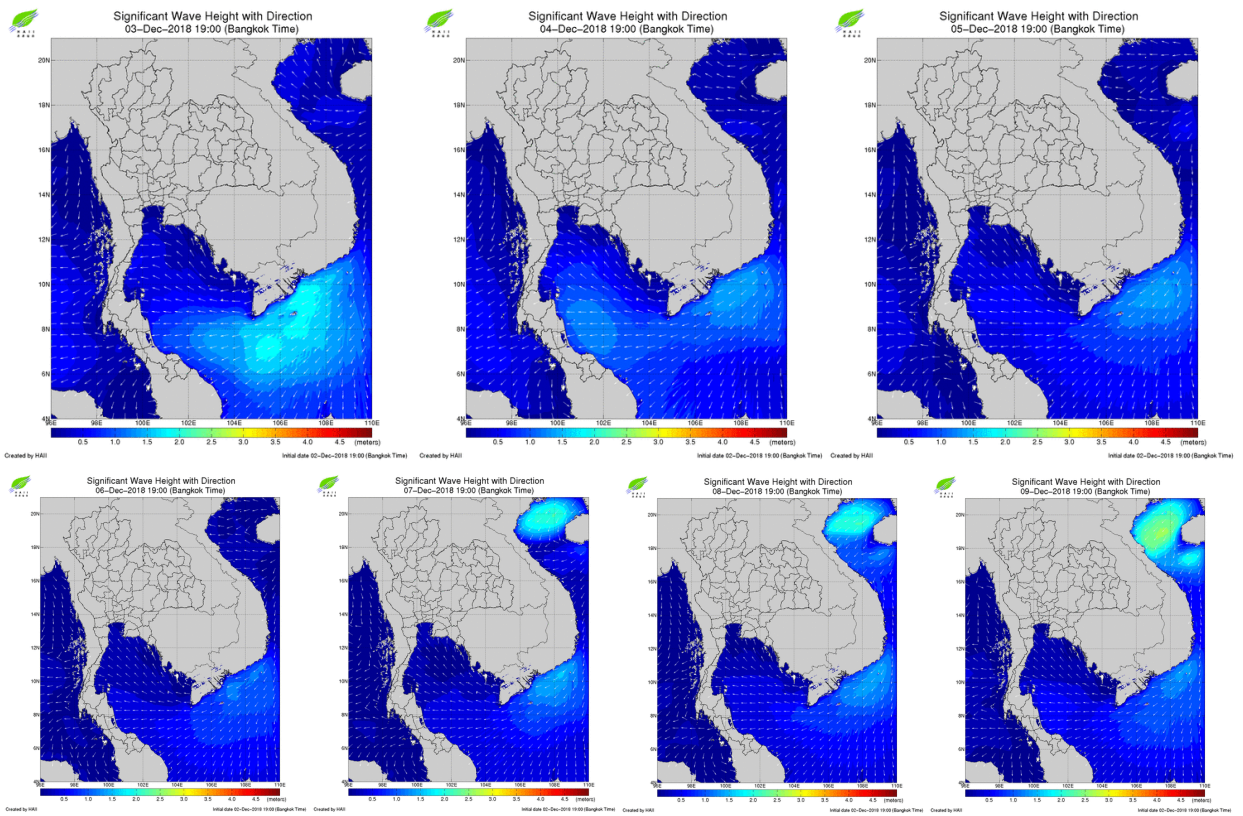
ที่มา: กรมอุทกศาสตร์ กองทัพเรือ

ข้อมูลเพิ่มเติม: <http://www.hydro.navy.mi.th/chaophraya/rtnhq.htm>

ภาคการณส์ความสูงและทิศทางคลื่นทะเล

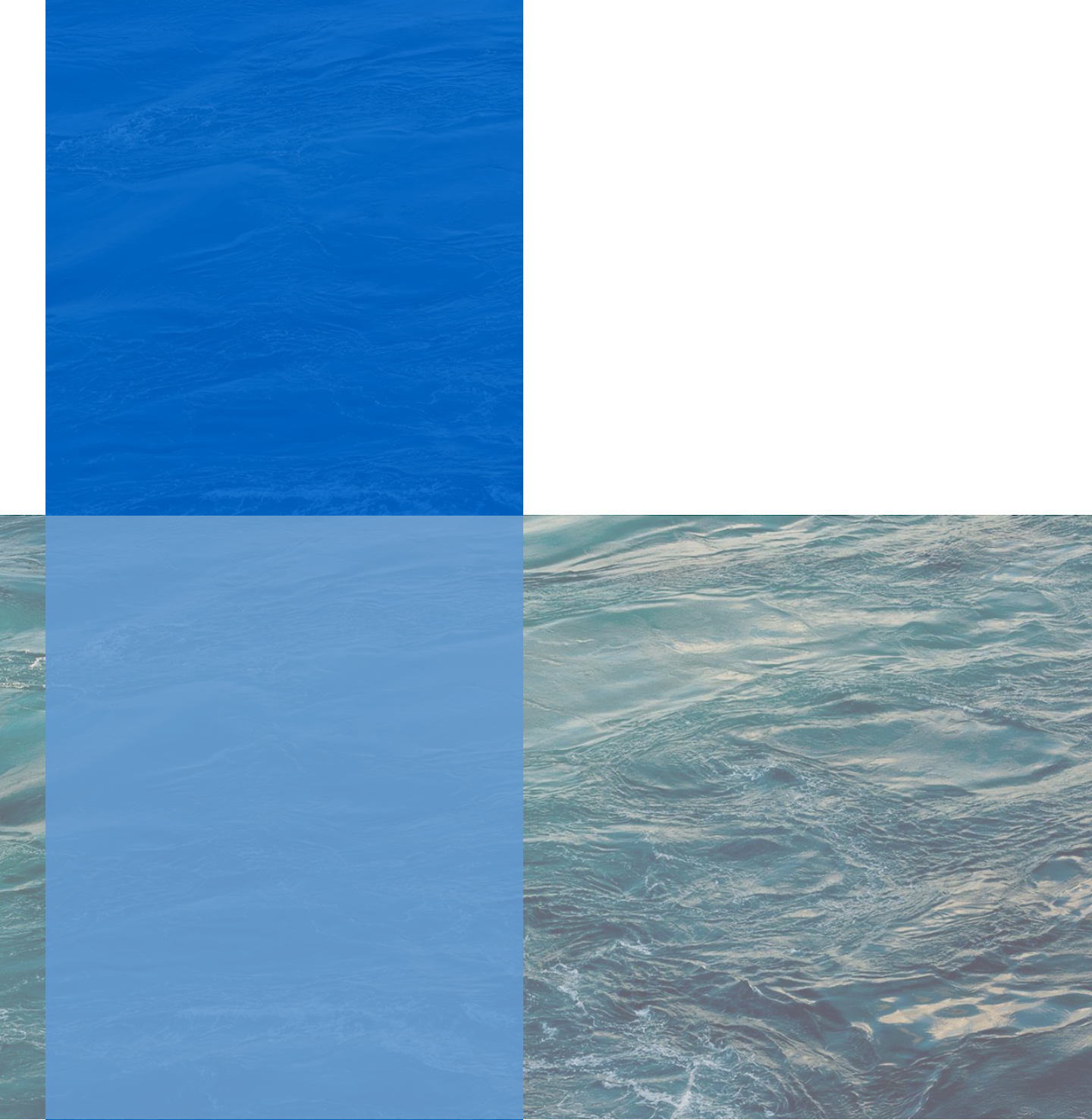
ทะเลฝั่งอ่าวไทยจะมีคลื่นสูงประมาณ 1-1.5 เมตร ส่วนทะเลฝั่งอันดามันจะมีคลื่นสูงประมาณ 1 เมตร ตลอดทั้งสปีดาห์

การภาคการณส์ความสูงและทิศทางคลื่นทะเล ระหว่างวันที่ 3-9 ธ.ค. 2561



ที่มา: สถานีสสารสนเทศทรัพยากรน้ำและการเกษตร (องค์การมหาชน)

ข้อมูลพื้นฐาน: <http://www.thaiwater.net/v3/wrf/swan>



คลังข้อมูลน้ำและภูมิอากาศแห่งชาติ
National Hydroinformatics and Climate Data Center

โดย

สถาบันสารสนเทศทรัพยากรน้ำและการเกษตร (องค์การมหาชน)
กระทรวงวิทยาศาสตร์และเทคโนโลยี



รู้น้ำ รู้อากาศ รู้ภัยพิบัติ
www.thaiwater.net
ThaiWater mobile application