

รู้น้ำ รู้อากาศ รู้ทันภัยพิบัติ

www.thaiwater.net

ThaiWater mobile application



คลังข้อมูลน้ำและภูมิอากาศแห่งชาติ
National Hydroinformatics and Climate Data Center

รู้น้ำรู้อากาศ

รายสัปดาห์

ประจำวันที่ 5 พ.ย. 2561



จัดทำโดย

สถาบันสารสนเทศทรัพยากรน้ำและการเกษตร (องค์การมหาชน)

กระทรวงวิทยาศาสตร์และเทคโนโลยี

สปีดาร์ที่ผ่านมา

สภาพอากาศ

4 ลักษณะ:กลุ่มเมฆจากภาพถ่ายดาวเทียม

5 แพนที่ความกดอากาศ

6 สถานการณ์ฝน

- เรดาร์ตรวจอากาศ
- สถานีตรวจอากาศ
- ปริมาณฝนทั้งสปีดาร์

9 สภาวะฝนที่ผิดปกติ

10 ความชื้นในอากาศ

สถานการณ์น้ำ

11 ความชื้นพื้นดิน

12 จังหวัดที่มีการตั้งหน่วยปฏิบัติการฝนหลวง

13 สถานการณ์น้ำในเขื่อน

- น้ำในเขื่อนขนาดใหญ่ทั่วประเทศ
- น้ำในเขื่อนพื้นที่ลุ่มน้ำเจ้าพระยา

16 ระดับน้ำในแม่น้ำสายหลัก

17 สถานการณ์น้ำทะเล

- อุณหภูมิพื้นผิวน้ำทะเล
- ความสูงและทิศทางคลื่นทะเล
- น้ำเค็มรุก

20 แพน/พล การเพาะปลูกพืชในช่วงฤดูฝน

คาดการณ์สปีดาร์หน้า

สภาพอากาศ

21 คาดการณ์ฝน 7 วันข้างหน้า

สถานการณ์น้ำ

22 คาดการณ์ระดับน้ำในแม่น้ำเจ้าพระยา

23 คาดการณ์ความสูงและทิศทางคลื่นทะเล

สถานการณ์ปัจจุบัน

สภาพอากาศ : สัปดาห์นี้ความกดอากาศสูงจากประเทศจีนแผ่ลงมาปกคลุมบริเวณภาคเหนือและภาคตะวันออกเฉียงเหนือ ในช่วงต้นสัปดาห์ และค่อยๆ เลื่อนลงมาปกคลุมบริเวณภาคกลางและภาคตะวันออกในช่วงกลางสัปดาห์ หลังจากนั้นความกดอากาศสูงอ่อนกำลังลง ประกอบกับลมมรสุมตะวันออกเฉียงเหนือที่พัดผ่านอ่าวไทยและประเทศไทยมีกำลังแรงขึ้นในช่วงกลางสัปดาห์และอ่อนกำลังลงในช่วงปลายสัปดาห์ ลักษณะดังกล่าวส่งผลให้บริเวณประเทศไทยตอนบนมีอากาศเย็นลง ส่วนภาคใต้มีฝนตกเพิ่มมากขึ้นและมีฝนตกหนักบางพื้นที่ในช่วงกลางสัปดาห์และปริมาณฝนลดลงเล็กน้อยในช่วงปลายสัปดาห์ ทั้งนี้ปริมาณฝนสะสม 7 วัน ที่สูงสุด 3 อันดับแรก ได้แก่ จังหวัดราชบุรี 278 มิลลิเมตร ภูเก็ต 193 มิลลิเมตร และสงขลา 123 มิลลิเมตร

น้ำในเขื่อน : ปัจจุบันเขื่อนขนาดใหญ่ทั้ง 35 แห่งทั่วประเทศ มีปริมาณน้ำกักเก็บรวมกันทั้งสิ้น 57,624 ล้านลูกบาศก์เมตร คิดเป็น 81% ของความจุ สถานการณ์อยู่ในเกณฑ์น้ำมาก โดยเป็นปริมาณน้ำใช้การได้จริง 34,082 ล้านลูกบาศก์เมตร ซึ่งเขื่อนที่มีปริมาณน้ำเกินความจุเขื่อน ได้แก่ เขื่อนก๊วกอหมา (108%) และเขื่อนหนองปลาไหล (101%) ส่วนเขื่อนที่มีปริมาณน้ำกักเก็บ 80-100% มี 15 เขื่อน ได้แก่ เขื่อนสิริกิติ์ (88%) เขื่อนแม่จัด (93%) เขื่อนก๊วกลม (88%) เขื่อนลำตะคอง (84%) เขื่อนน้ำอูน (88%) เขื่อนศรีนครินทร์ (93%) เขื่อนวชิราลงกรณ (88%) เขื่อนบางพระ(83%) เขื่อนคลองสียัด (92%) เขื่อนขุนด่านปราการชล (99%) เขื่อนประแสร์ (95%) และเขื่อนนฤดินทรจินดา (99%) เขื่อนแก่งกระจาน (91%) เขื่อนปราณบุรี (83%) และเขื่อนรัชชประภา (85%)

น้ำในแม่น้ำสำคัญ : จากการตรวจวัดข้อมูลระดับน้ำในแม่น้ำสายหลักในหนึ่งสัปดาห์ที่ผ่านมา พบว่าแม่น้ำหลายสายบริเวณประเทศไทยตอนบนมีระดับน้ำลดลง โดยภาคเหนือมีระดับน้ำน้อยถึงปานกลางและมีน้ำน้อยวิกฤตในลำน้ำสาขาภาคตะวันออกเฉียงเหนือส่วนใหญ่มีระดับน้ำน้อยถึงปานกลาง ภาคตะวันออกมีระดับน้ำปานกลาง ส่วนภาคกลางมีระดับน้ำปานกลางถึงน้ำมาก ภาคใต้มีระดับน้ำปานกลางถึงน้ำมากและมีน้ำล้นตลิ่งต่ำตามธรรมชาติบริเวณคลองบางกล่ำ ต.ท่าช้าง อ.บางกล่ำ จ.สงขลา

คาดการณ์

คาดการณ์ฝน : ช่วงวันที่ 5-7 พ.ย. 61 ความกดอากาศสูงที่แผ่ลงมาปกคลุมบริเวณประเทศไทยอ่อนกำลังลง ส่งผลให้ประเทศไทยตอนบนมีอุณหภูมิอุ่นขึ้น ต่อมาในวันที่ 6 พ.ย. 61 ความกดอากาศสูงแผ่ลงมาปกคลุมประเทศไทยอีกครั้ง ประกอบกับลมตะวันออกเฉียงที่พัดปกคลุมประเทศไทยและอ่าวไทยมีกำลังแรงขึ้น ส่งผลให้ประเทศไทยตอนบนมีอากาศเย็นลง ส่วนบริเวณภาคใต้จะมีฝนตกต่อเนื่อง และมีฝนตกหนักในบางพื้นที่ บริเวณจังหวัดชุมพร พัทลุง นครศรีธรรมราช และกระบี่ ต่อมาช่วงวันที่ 8-11 พ.ย. 61 ความกดอากาศสูงจากทะเลจีนใต้แผ่ลงมาปกคลุมบริเวณประเทศไทยตอนบน ทำให้ลมตะวันออกเฉียงที่พัดปกคลุมประเทศไทยและอ่าวไทยมีกำลังแรง ประกอบกับหย่อมความกดอากาศต่ำบริเวณทะเลจีนใต้ตอนล่างมีแนวโน้มเคลื่อนตัวเข้าสู่อ่าวไทยตอนล่างและภาคใต้ตอนล่างในช่วงวันที่ 8-9 พ.ย. 61 ส่งผลให้บริเวณภาคใต้ตอนล่างจะมีฝนตกเพิ่มมากขึ้น และมีฝนตกหนักมากในบางพื้นที่

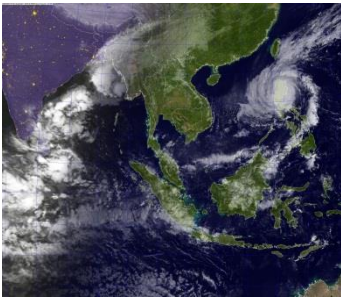
คาดการณ์ระดับน้ำในแม่น้ำเจ้าพระยา : จากการคาดการณ์สถานการณ์น้ำขึ้น-น้ำลงบริเวณอ่าวไทย โดยกรมอุทกศาสตร์กองทัพเรือ คาดว่าวันที่ 6 พ.ย. 61 บริเวณสถานีกองบัญชาการกองทัพเรือ น้ำลงต่ำสุดเวลา 11.51 น. ต่ำกว่าระดับน้ำทะเลปานกลาง 0.18 เมตร และน้ำขึ้นสูงสุดเวลา 17.30 น. สูงกว่าระดับน้ำทะเลปานกลาง 1.22 เมตร ส่วนบริเวณบ่อนพระจุลจอมเกล้าน้ำลงต่ำสุดเวลา 23.15 น. ต่ำกว่าระดับน้ำทะเลปานกลาง 0.43 เมตร และน้ำขึ้นสูงสุดเวลา 16.09น. สูงกว่าระดับน้ำทะเลปานกลาง 1.41 เมตร

คาดการณ์คลื่น : ทะเลฝั่งอ่าวไทยจะมีคลื่นสูงประมาณ 1-1.5 เมตร ในวันแรกของสัปดาห์ ต่อมาคลื่นลมมีกำลังแรงขึ้น โดยจะมีคลื่นสูงประมาณ 2-3 เมตร ในช่วงกลางสัปดาห์ หลังจากนั้นความสูงคลื่นลดลงเหลือประมาณ 1-1.5 เมตร ในช่วงปลายสัปดาห์ ส่วนทะเลฝั่งอันดามันจะมีคลื่นสูงประมาณ 1-1.5 เมตร ในช่วงต้นสัปดาห์ และมีคลื่นสูงขึ้นเป็น 1-2 เมตร ในช่วงกลางสัปดาห์ หลังจากนั้นความสูงคลื่นค่อยๆ ลดลงจนถึงปลายสัปดาห์

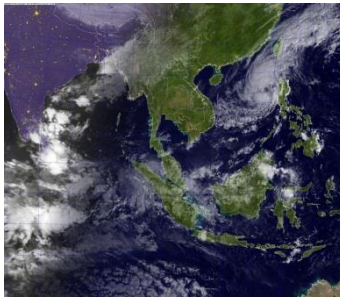
ลักษณะกลุ่มเมฆจากภาพถ่ายดาวเทียม

สัปดาห์นี้ประเทศไทยมีเมฆปกคลุมในบางพื้นที่ โดยบริเวณภาคเหนือมีกลุ่มเมฆปกคลุมเบาบางกระจายตัวบางพื้นที่ในช่วงต้นสัปดาห์และลดลงตั้งแต่กลางสัปดาห์จนถึงปลายสัปดาห์ ภาคกลางด้านตะวันตกมีเมฆปกคลุมเบาบางในวันแรกของสัปดาห์ ส่วนภาคใต้ตอนล่างมีเมฆปกคลุมหนาแน่นเกือบตลอดทั้งสัปดาห์ ยกเว้นวันที่ 2 พ.ย. 61 ที่มีเมฆปกคลุมน้อยกว่าวันอื่นๆ

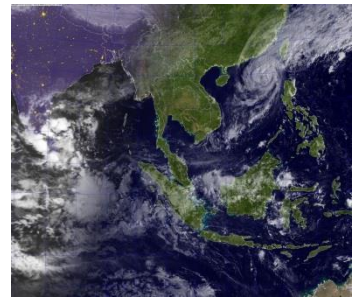
30 ต.ค. 61 07:00 น.



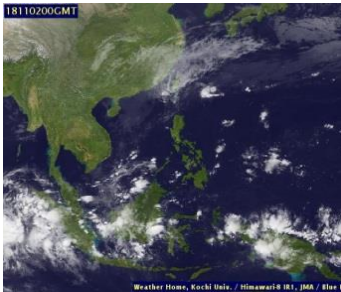
31 ต.ค. 61 07:00 น.



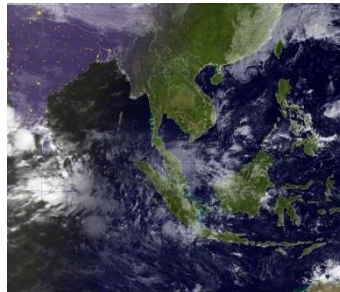
1 พ.ย. 61 07:00 น.



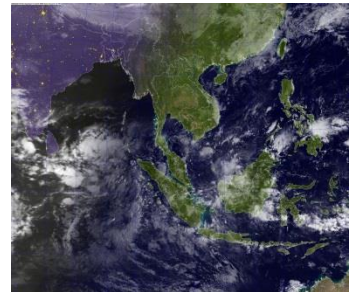
2 พ.ย. 61 07:00 น.



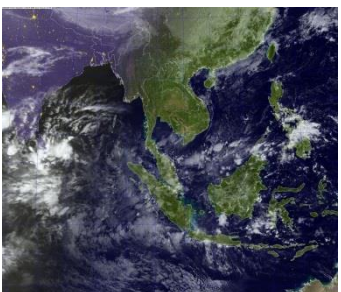
3 พ.ย. 61 07:00 น.



4 พ.ย. 61 07:00 น.



5 พ.ย. 61 07:00 น.



ที่มา: ภาพถ่ายจากดาวเทียม Himawari-8 จัดทำโดย Kochi University.

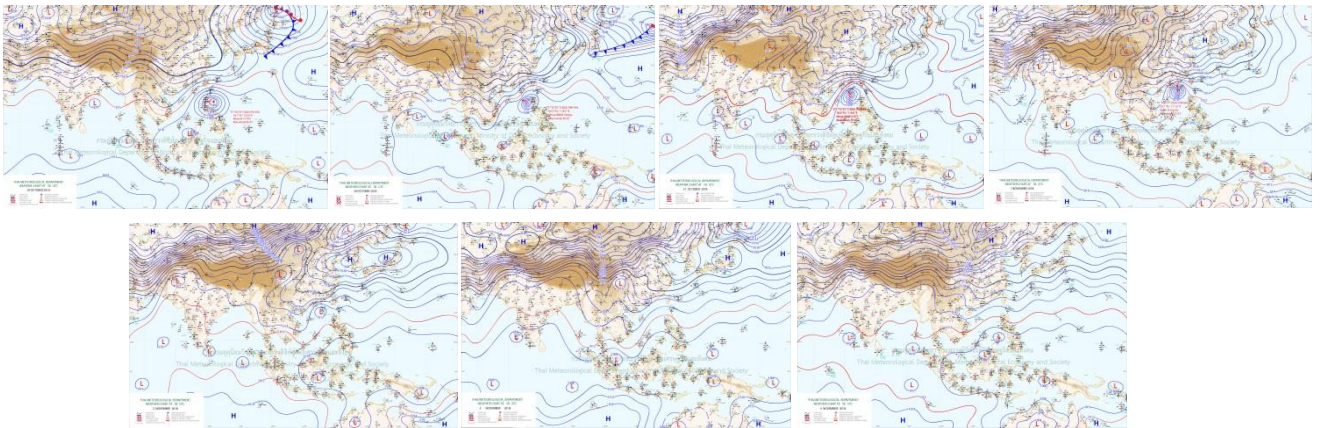
ข้อมูลเพิ่มเติม: http://nhc.in.th/web/index.php?model=mts&agency_id=A0004

<http://www.thaiwater.net/Tracking/Now/latest.html>

แผนที่อากาศ

สปีดาร์นี้ความกดอากาศสูงจากประเทศจีนแผ่ลงมาปกคลุมบริเวณภาคเหนือและภาคตะวันออกเฉียงเหนือ ในช่วงต้นสปีดาร์ และค่อยๆ เคลื่อนลงมาปกคลุมบริเวณภาคกลางและภาคตะวันออกเฉียงเหนือในช่วงกลางสปีดาร์ หลังจากนั้นความกดอากาศสูงอ่อนกำลังลง ประกอบกับลมมรสุมตะวันออกเฉียงเหนือที่พัดผ่านอ่าวไทยและประเทศไทยมีกำลังแรงขึ้นในช่วงกลางสปีดาร์และอ่อนกำลังลงในช่วงปลายสปีดาร์ ลักษณะดังกล่าวส่งผลให้บริเวณประเทศไทยตอนบนมีอากาศเย็นลง ส่วนภาคใต้มีฝนตกเพิ่มมากขึ้นและมีฝนตกหนักบางพื้นที่ในช่วงกลางสปีดาร์ และปริมาณฝนลดลงเล็กน้อยในช่วงปลายสปีดาร์

ภาพแผนที่อากาศ ในช่วงวันที่ 30 ต.ค. 2561 ถึง วันที่ 5 พ.ย. 2561



ที่มา: กรมอุตุนิยมวิทยา

ข้อมูลเพิ่มเติม: http://www.thaiwater.net/TyphoonTracking/wc.php?imgwc=lastest_wc.jpg

สถานการณ์ฝนจากภาพเรดาร์ตรวจอากาศ

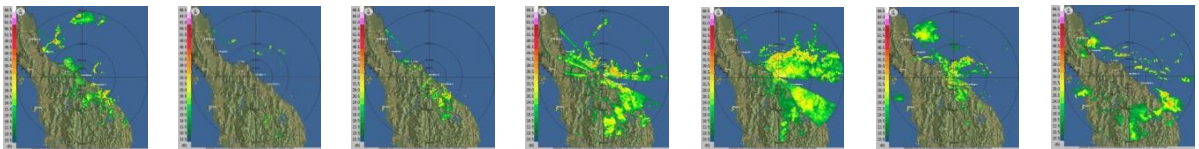
เครือข่ายภาพเรดาร์ตรวจวัดปริมาณฝนของกรมอุตุนิยมวิทยา ได้แก่ เรดาร์สุราษฎร์ธานี และเรดาร์นราธิวาส ตรวจพบกลุ่มฝนตกปานกลางบริเวณภาคเหนือในวันแรกของสปีดาร์ ส่วนภาคใต้มีฝนตกปานกลางถึงตกหนักกระจายตัวบางพื้นที่ในช่วงต้นสปีดาร์ ต่อมาปริมาณฝนเพิ่มมากขึ้นโดยมีฝนตกหนักถึงหนักมากในหลายพื้นที่ตั้งแต่ช่วงกลางสปีดาร์ไปจนถึงปลายสปีดาร์

ภาพแผนที่อากาศ ในช่วงวันที่ 30 ต.ค. 61 ถึง วันที่ 5 พ.ย. 61

เรดาร์สุราษฎร์ธานี



เรดาร์นราธิวาส

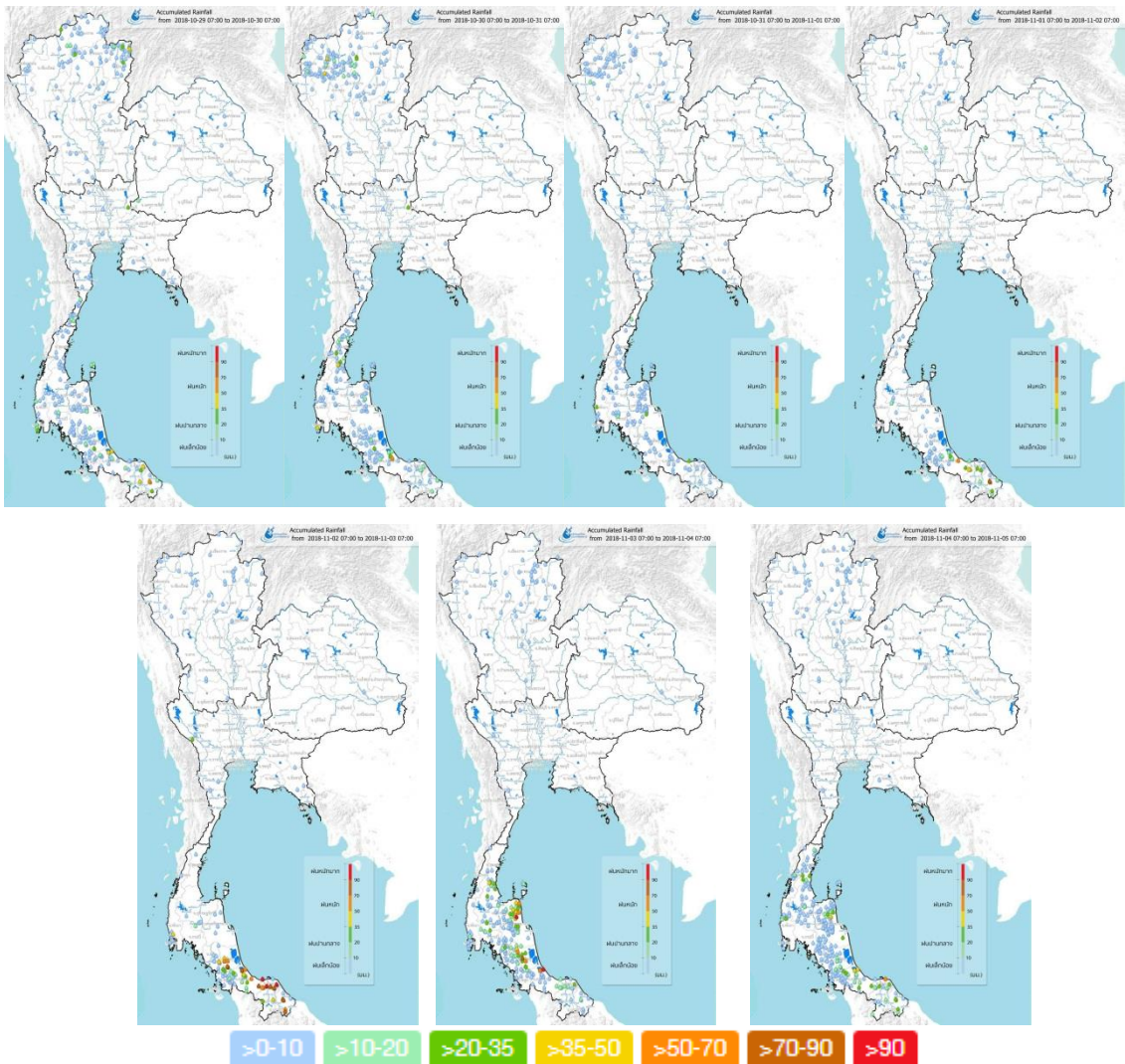


ที่มา: กรมอุตุนิยมวิทยา กรมฝนหลวงและการบินเกษตร และสำนักการระบายน้ำกรุงเทพมหานคร
ข้อมูลเพิ่มเติม: http://www.thaiwater.net/REPORT/php/radar/show_skaradar.php

ปริมาณฝนรายวันจากสถานีตรวจอากาศ

สัปดาห์นี้ประเทศไทยตอนบนมีฝนลดลง โดยบริเวณภาคเหนือมีฝนตกปานกลางถึงตกหนักบางพื้นที่ ในช่วงวันที่ 29-30 ต.ค. 61 ส่วนภาคใต้มีฝนตกหนักถึงหนักมากบางพื้นที่ในช่วงครึ่งแรกของสัปดาห์ และมีฝนตกเพิ่มมากขึ้นหลายพื้นที่ในช่วงครึ่งหลังของสัปดาห์

ภาพเฟนที่อากาศ ในช่วงวันที่ 29 ต.ค. 2561 ถึง วันที่ 4 พ.ย. 2561



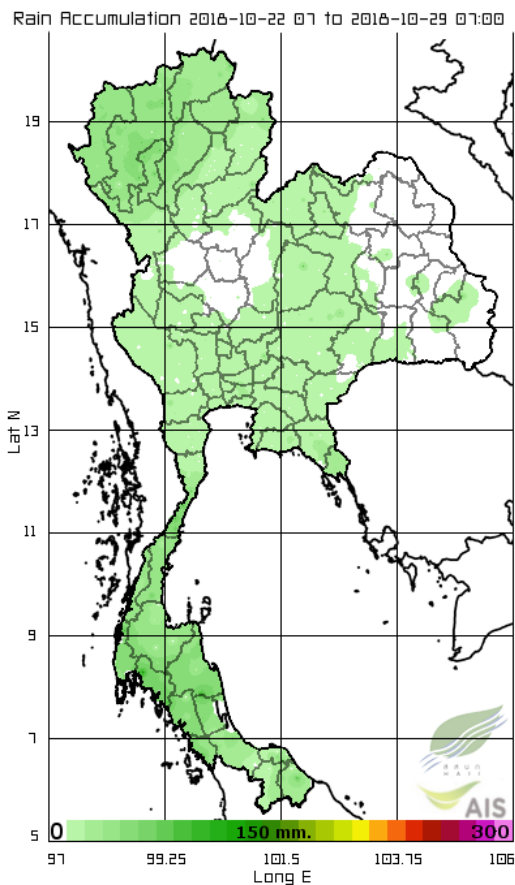
ที่มา: คลังข้อมูลน้ำเสถียรอากาศแห่งชาติ

ข้อมูลเพิ่มเติม: <http://www.nhc.in.th/product/latest/img/rain24.jpg>

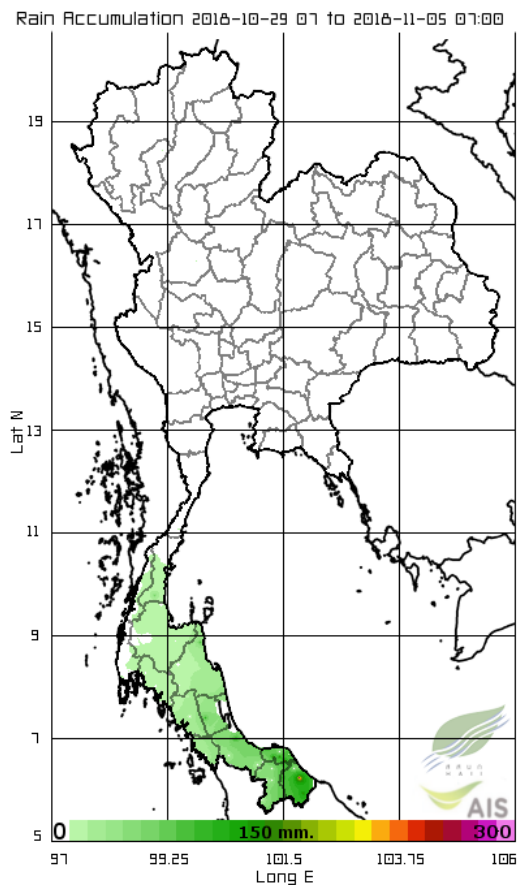
ปริมาณฝนทั้งสปีดาร์

สปีดาร์นี้พื้นที่ส่วนใหญ่ของประเทศไทยมีฝนลดลง ยกเว้นบริเวณภาคใต้ตอนล่างที่มีฝนตกเพิ่มมากขึ้น จากสปีดาร์ที่ผ่านมามีฝนตกเห็นได้ชัด ทั้งนี้ปริมาณฝนสะสม 7 วัน ที่วัดได้จากระบบโทรมาตรของสถาบันสารสนเทศทรัพยากรน้ำและการเกษตรสูงสุด 3 อันดับแรก ได้แก่ จังหวัดนราธิวาส 278 มิลลิเมตร ปัตตานี 193 มิลลิเมตร และสงขลา 123 มิลลิเมตร

สปีดาร์ที่แล้ว



สปีดาร์นี้



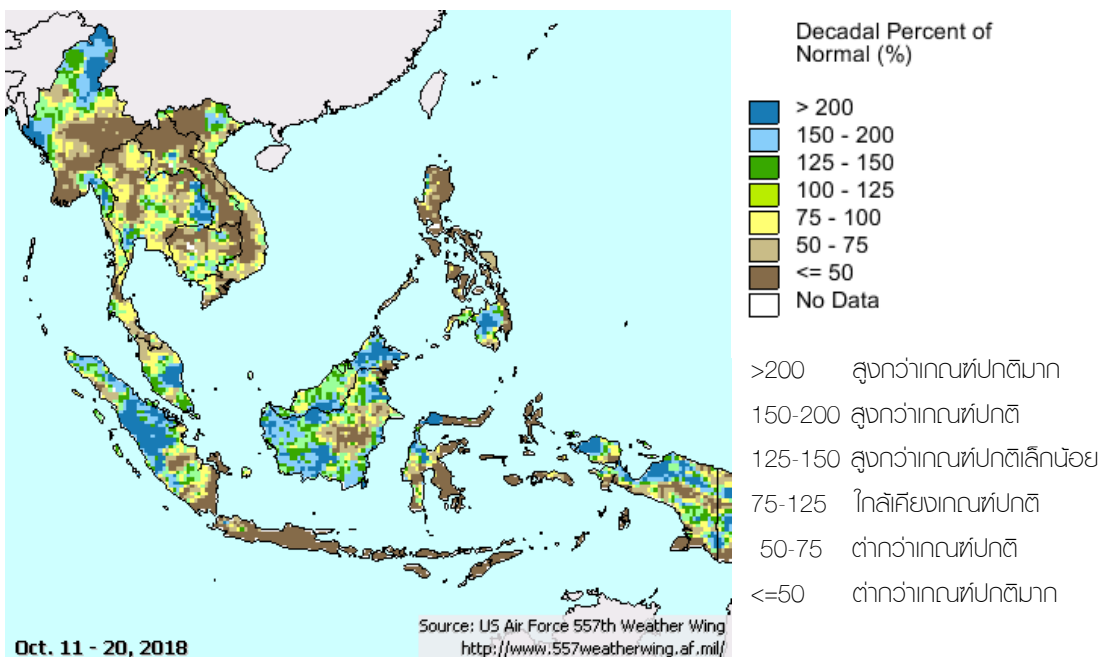
ที่มา: สถาบันสารสนเทศทรัพยากรน้ำและการเกษตร (องค์การมหาชน)

ข้อมูลเพิ่มเติม: http://www.thaiwater.net/DATA/site/content/fs_show_top7.html?type=rain_acc&sort_type=max

สภาวะฝนที่ผิดปกติ

(ในช่วงวันที่ 11-20 ตุลาคม 2561)

- **ภาคเหนือ** มีปริมาณฝนใกล้เคียงเกณฑ์ปกติบริเวณตอนบนของภาคและด้านตะวันตกของภาค ส่วนตอนกลางของภาคและด้านตะวันออกของภาคมีปริมาณฝนต่ำกว่าเกณฑ์ปกติมาก
- **ภาคตะวันออกเฉียงเหนือ** มีปริมาณฝนสูงกว่าเกณฑ์ปกติถึงสูงกว่าเกณฑ์ปกติมากบริเวณด้านตะวันออกของภาค ส่วนตอนกลางของภาคมีปริมาณฝนต่ำกว่าเกณฑ์ปกติเล็กน้อย และมีปริมาณฝนต่ำกว่าเกณฑ์ปกติมากบริเวณจังหวัดหนองคาย บึงกาฬ อุดรธานี และสกลนคร ส่วนด้านตะวันตกของภาคมีปริมาณฝนใกล้เคียงเกณฑ์ปกติถึงสูงกว่าเกณฑ์ปกติ
- **ภาคกลาง** มีปริมาณฝนใกล้เคียงเกณฑ์ปกติถึงต่ำกว่าเกณฑ์ปกติมากบริเวณภาคกลางตอนบน ส่วนภาคกลางตอนล่างมีปริมาณฝนสูงกว่าเกณฑ์ปกติถึงสูงกว่าเกณฑ์ปกติมาก
- **ภาคตะวันออก** มีปริมาณฝนใกล้เคียงเกณฑ์ปกติ
- **ภาคใต้** พื้นที่ส่วนใหญ่มีปริมาณฝนใกล้เคียงเกณฑ์ปกติ ยกเว้นบริเวณจังหวัดเพชรบุรี พังงา และภูเก็ต ที่มีปริมาณฝนสูงกว่าเกณฑ์ปกติเล็กน้อยถึงสูงกว่าเกณฑ์ปกติ ส่วนบรีเวณจังหวัดระนอง ภูเก็ต และสุราษฎร์ธานีมีปริมาณฝนต่ำกว่าเกณฑ์ปกติมาก
- **กรุงเทพฯและปริมณฑล** มีปริมาณฝนสูงกว่าเกณฑ์ปกติถึงสูงกว่าเกณฑ์ปกติมาก



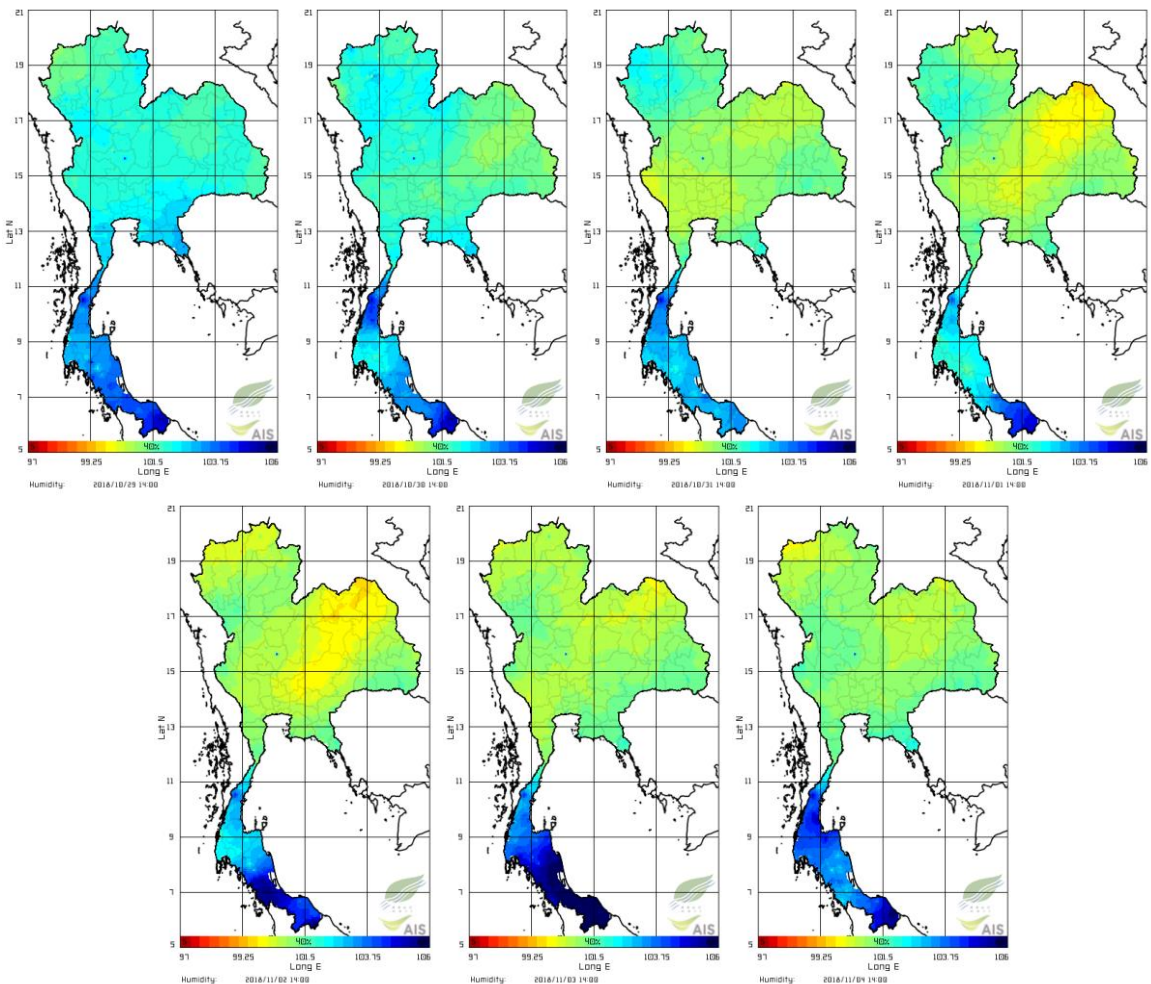
หมายเหตุ: เกณฑ์ฝนปกติ เป็นค่าเฉลี่ยปริมาณฝนระหว่างปี 1961-1990

ที่มา: USDA (United States Department of Agriculture)

ความชื้นในอากาศ

แผนภาพแสดงการกระจายตัวของความชื้นในอากาศสะสมเวลา 14.00 น. ระหว่างวันที่ 29 ต.ค.-4 พ.ย. 61 พบว่าภาคเหนือมีความชื้นค่อนข้างต่ำในช่วงต้นสปีดาร์และความชื้นค่อยๆ ลดลงจนถึงปลายสปีดาร์ ส่วนภาคตะวันออกเฉียงเหนือและภาคกลางมีความชื้นค่อนข้างต่ำในช่วงต้นสปีดาร์และลดลงในช่วงกลางสปีดาร์ หลังจากนั้นมีความชื้นเพิ่มขึ้นเล็กน้อยในช่วงปลายสปีดาร์ ส่วนภาคตะวันออกมีความชื้นค่อนข้างสูงในช่วงต้นสปีดาร์และความชื้นลดลงในช่วงกลางสปีดาร์ หลังจากนั้นในช่วงปลายสปีดาร์มีความชื้นเพิ่มมากขึ้น ส่วนภาคใต้มีความชื้นค่อนข้างสูงตลอดสปีดาร์และมีความชื้นสูงมากในวันที่ 3 พ.ย. 61

ความชื้นในอากาศ ในช่วงวันที่ 29 ต.ค. 2561 ถึง วันที่ 4 พ.ย. 2561



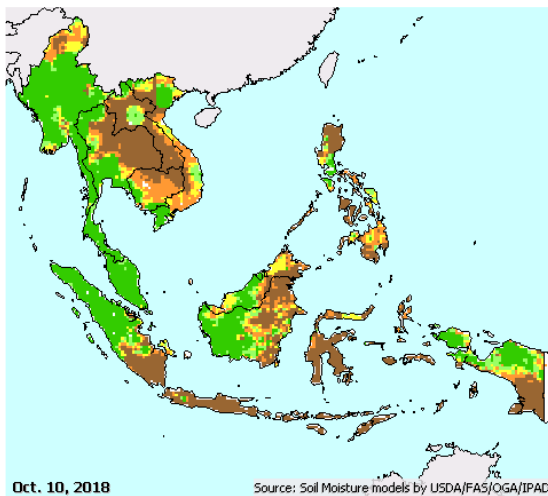
ที่มา: สถาบันสารสนเทศทรัพยากรน้ำและการเกษตร (องค์การมหาชน)

ข้อมูลเพิ่มเติม: http://www.thaiwater.net/DATA/REPORT/php/radar/show_templmg.php

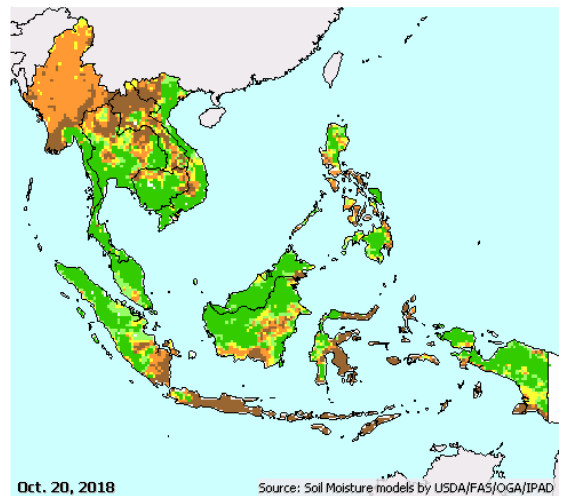
ความชื้นผิวดิน

ช่วงวันที่ 11-20 ต.ค. 61 ภาคเหนือตอนล่างและพื้นที่ส่วนใหญ่ของภาคตะวันออกเฉียงเหนือมีความชื้นผิวดินเพิ่มขึ้นจากสัปดาห์ที่ผ่านม ส่วนด้านตะวันตกของภาคเหนือมีความชื้นผิวดินลดลง สำหรับพื้นที่อื่นๆ ยังคงมีความชื้นใกล้เคียงกับสัปดาห์ที่ผ่านม

ช่วงวันที่ 1-10 ต.ค. 2561



ช่วงวันที่ 11-20 ต.ค. 2561



- 20 - 25.4
- 15 - 20
- 10 - 15
- 5 - 10
- 0 - 5
- No Data

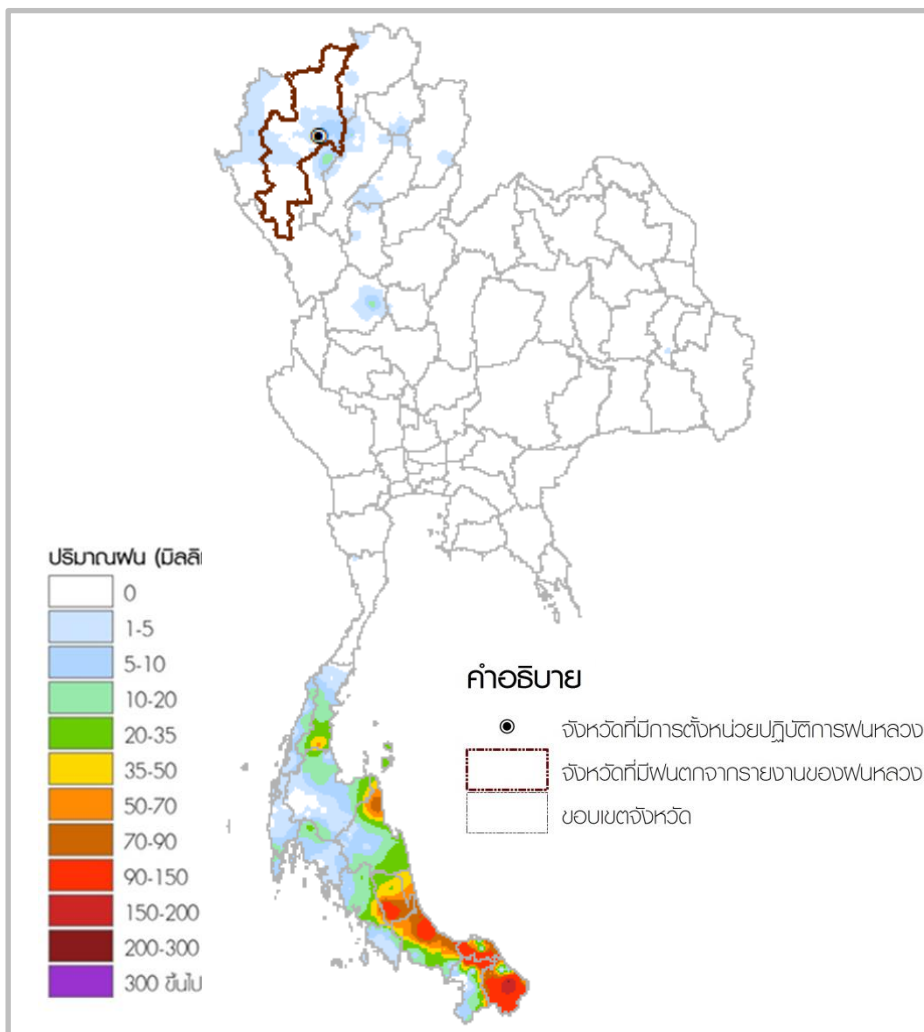
ที่มา: USDA (United States Department of Agriculture)

Pasted from <<http://www.thaiwater.net/DATA/REPORT/php/main.php#soilmoisture>>

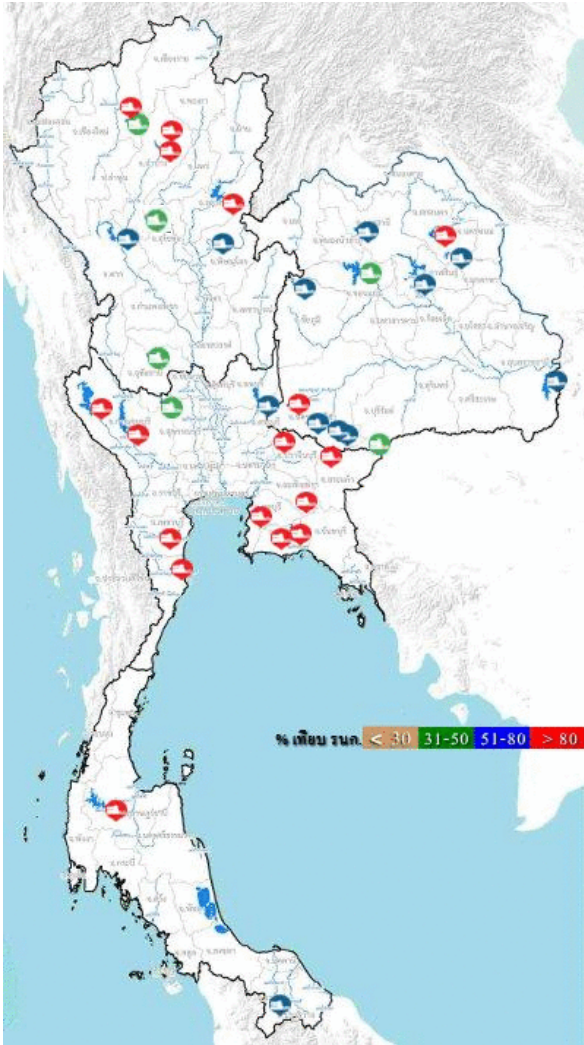
จังหวัดที่มีการตั้งหน่วยปฏิบัติการฝนหลวง

(ในช่วงวันที่ 29 ตุลาคม -4 พฤศจิกายน 2561)

กรมฝนหลวงและการบินเกษตร ได้ตั้งหน่วยงานปฏิบัติการฝนหลวงเพื่อช่วยเหลือและบรรเทาภัยแล้ง รวมทั้งเพิ่มปริมาณน้ำให้กับเขื่อนและอ่างเก็บน้ำต่างๆ ในช่วงวันที่ 29 ต.ค.-4 พ.ย. 61 มีการตั้งหน่วยปฏิบัติการฝนหลวงจำนวน 1 หน่วย ได้แก่ จังหวัดเชียงใหม่ โดยมีการขึ้นบินปฏิบัติงาน จำนวน 3 เที่ยวบินและมีรายงานฝนตกบริเวณที่ลุ่มรับน้ำเขื่อนแม่งวง จังหวัดเชียงใหม่



สถานการณ์น้ำในเขื่อนขนาดใหญ่ทั่วประเทศ



ปัจจุบันเขื่อนขนาดใหญ่ทั้ง 35 แห่ง ทั่วประเทศ มีปริมาณน้ำกักเก็บรวมกันทั้งสิ้น 57,624 ล้านลูกบาศก์เมตร คิดเป็น 81% ของความจุ สถานการณ์อยู่ในเกณฑ์น้ำมาก โดยเป็นปริมาณน้ำใช้การได้จริง 34,082 ล้านลูกบาศก์เมตร ซึ่งเขื่อนที่มีปริมาณน้ำเกินความจุเขื่อน ได้แก่ เขื่อนก๊วกคอกหมา (108%) ซึ่งมีน้ำล้นเขื่อนมาตั้งแต่วันที่ 4 ต.ค. 61 รวม 32 วัน และเขื่อนหนองปลาไหล (101%) มีน้ำล้นเขื่อนมาตั้งแต่วันที่ 12 ต.ค. 61 รวม 26 วัน ส่วนเขื่อนที่มีปริมาณน้ำกักเก็บ 80-100% มี 15 เขื่อน ได้แก่ เขื่อนสิริกิติ์ (88%) เขื่อนแม่จัด (93%) เขื่อนก๊วกลม (88%) เขื่อนลำตะคอง (84%) เขื่อนน้ำอูน (88%) เขื่อนศรีนครินทร์ (93%) เขื่อนวชิราลงกรณ (88%) เขื่อนบางพระ(83%) เขื่อนคลองสียัด (92%) เขื่อนขุนด่านปราการชล (99%) เขื่อนประแสร์ (95%) และเขื่อนนฤบดินทรจินดา (99%) เขื่อนแก่งกระจาน (91%) เขื่อนปรานบุรี (83%) และเขื่อนรัชชประภา (85%)

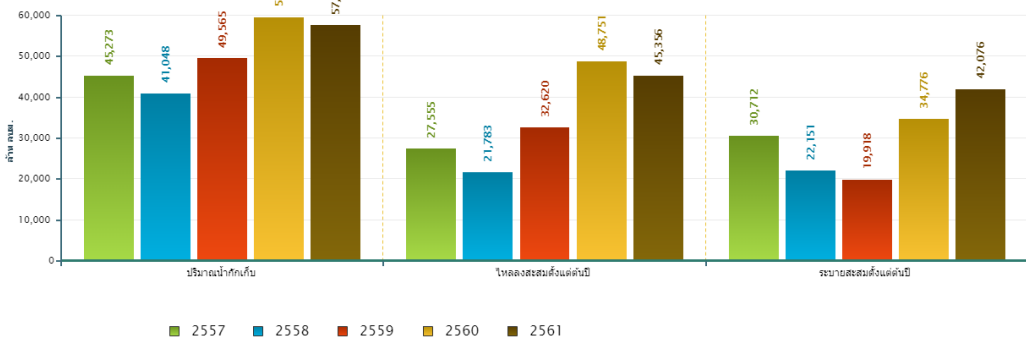
ที่มา: คลังข้อมูลน้ำและภูมิอากาศแห่งชาติ

ข้อมูลเพิ่มเติม : <http://watersituation.thaiwater.net/v1/public/report/dam>

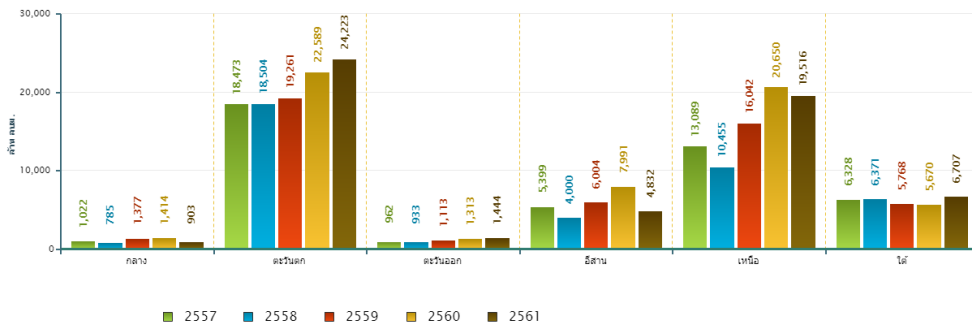
สถานการณ์น้ำในเขื่อนขนาดใหญ่ทั่วประเทศ

วันที่ 5 พ.ย. 61 ปริมาณน้ำกักเก็บในเขื่อนขนาดใหญ่ทั้ง 35 แห่งทั่วประเทศ มีอยู่ 57,625 ล้านลูกบาศก์เมตร ซึ่งเมื่อเปรียบเทียบกับข้อมูลย้อนหลังตั้งแต่ปี 2557-2561 พบว่าปี 2561 ภาคตะวันตก ภาคตะวันออก และภาคใต้ มีปริมาณน้ำกักเก็บมากที่สุด ส่วนภาคกลางและภาคตะวันออกเฉียงเหนือมีระดับน้ำกักเก็บน้อยกว่าปี 2557 ภาคเหนือมีระดับน้ำกักเก็บน้อยกว่าปี 2560 ส่วนปริมาณน้ำไหลลงอ่างฯ สะสมตั้งแต่ต้นปีมี 45,356 ล้านลูกบาศก์เมตร ซึ่งน้อยกว่าปี 2560 เล็กน้อย ส่วนปริมาณน้ำระบายสะสมตั้งแต่ต้นปี 42,076 ล้านลูกบาศก์เมตร ซึ่งเป็นปริมาณระบายสะสมมากที่สุดเมื่อเทียบกับข้อมูลย้อนหลังตั้งแต่ปี 2557

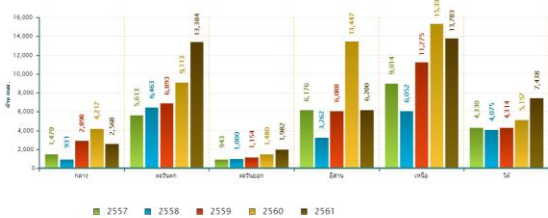
สถานการณ์น้ำอ่างเก็บน้ำขนาดใหญ่ วันที่ 5 พฤศจิกายน



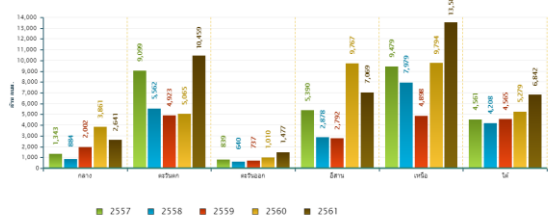
ปริมาณตรวจเก็บกักรายภาค วันที่ 5 พฤศจิกายน



ปริมาณน้ำในอ่างฯระบายสะสมตั้งแต่ต้นปีรายภาค วันที่ 5 พฤศจิกายน



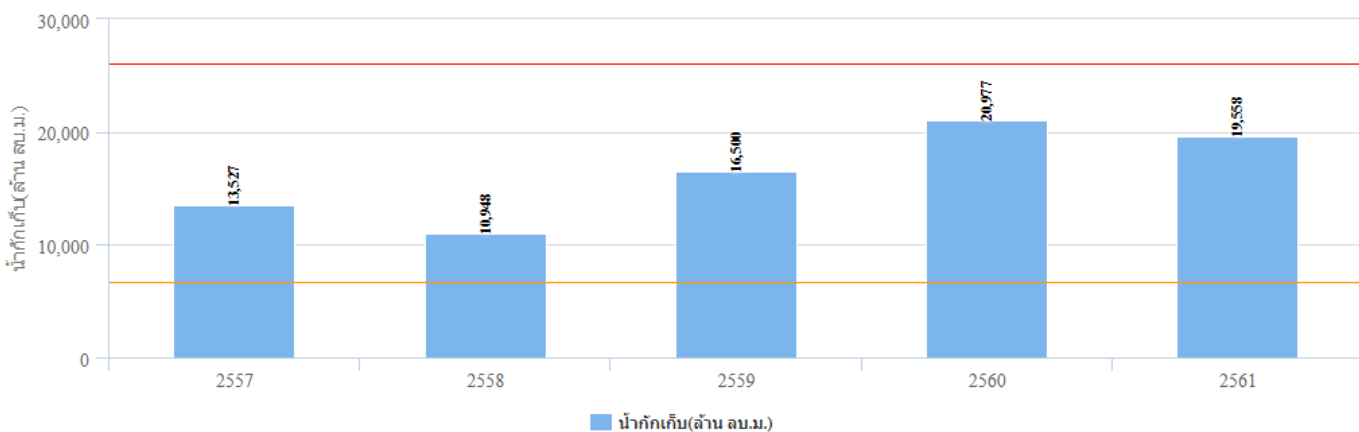
ปริมาณน้ำระบายสะสมตั้งแต่ต้นปีรายภาค วันที่ 5 พฤศจิกายน



สถานการณ์น้ำในเขื่อนพื้นที่ลุ่มน้ำเจ้าพระยา

วันที่ 5 พ.ย. 61 เขื่อนขนาดใหญ่ทั้ง 4 เขื่อนหลักในลุ่มน้ำเจ้าพระยา มีปริมาณน้ำกักเก็บรวมกัน 19,558 ล้านลูกบาศก์เมตร เป็นปริมาณน้ำใช้การได้ 12,862 ล้านลูกบาศก์เมตร ซึ่งเป็นปริมาณน้ำเพียงพอสำหรับการใช้น้ำเพื่ออุปโภคและบริโภค การเกษตรและรักษาระบบนิเวศในช่วงวันที่ 1 พ.ย. 61-30 เม.ย. 62 เนื่องจากแผนการใช้น้ำในช่วงเวลาดังกล่าวมีเพียง 7,200 ล้านลูกบาศก์เมตร

ปริมาณน้ำกักเก็บ
เขื่อนภูมิพล เขื่อนสิริกิติ์ เขื่อนป่าสักฯ เขื่อนแควน้อย
วันที่ 5 เดือน พ.ย.

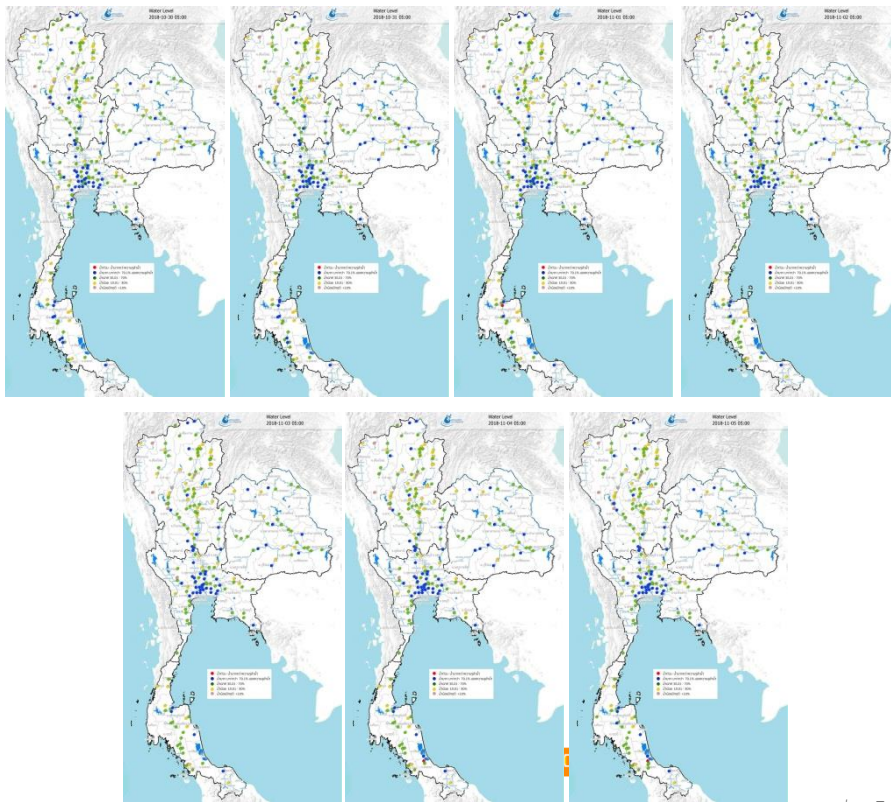


ที่มา : คลังข้อมูลน้ำเสถียรภาคเหนือ

ระดับน้ำในแม่น้ำสายหลัก

จากการตรวจวัดข้อมูลระดับน้ำในแม่น้ำสายหลักในหนึ่งสปีดาร์ที่ผ่านมา พบว่าแม่น้ำหลายสายบริเวณประเทศไทยตอนบนมีระดับน้ำลดลง โดยภาคเหนือมีระดับน้ำน้อยถึงปานกลางและมีน้ำน้อยวิกฤตในลำน้ำสาขา ภาคตะวันออกเฉียงเหนือส่วนใหญ่มีระดับน้ำน้อยถึงปานกลาง ภาคตะวันออกมีระดับน้ำปานกลาง ส่วนภาคกลางมีระดับน้ำปานกลางถึงน้ำมาก ภาคใต้มีระดับน้ำปานกลางถึงน้ำมากและมีน้ำล้นตลิ่งต่ำตามธรรมชาติบริเวณคลองบางกล่ำ ต.ท่าช้าง อ.บางกล่ำ จ.สงขลา

ระดับน้ำในแม่น้ำสายหลัก ในช่วงวันที่ 30 ต.ค. 2561 ถึง วันที่ 5 พ.ย. 2561



ที่มา: คลังข้อมูลและภูมิอากาศแห่งชาติ

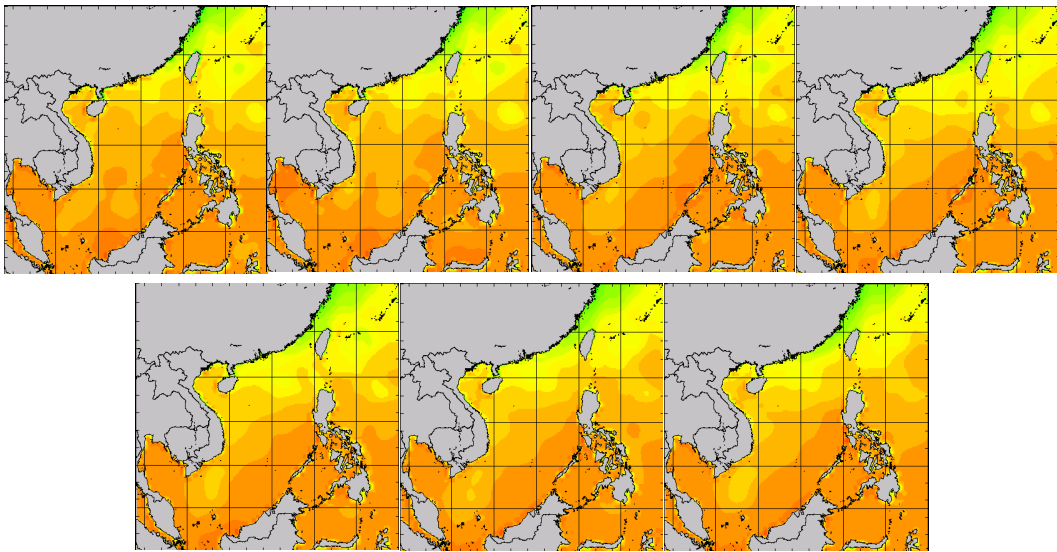
ข้อมูลเพิ่มเติม: http://www.nhc.in.th/product/history/map/water_level

อุณหภูมิผิวน้ำทะเล

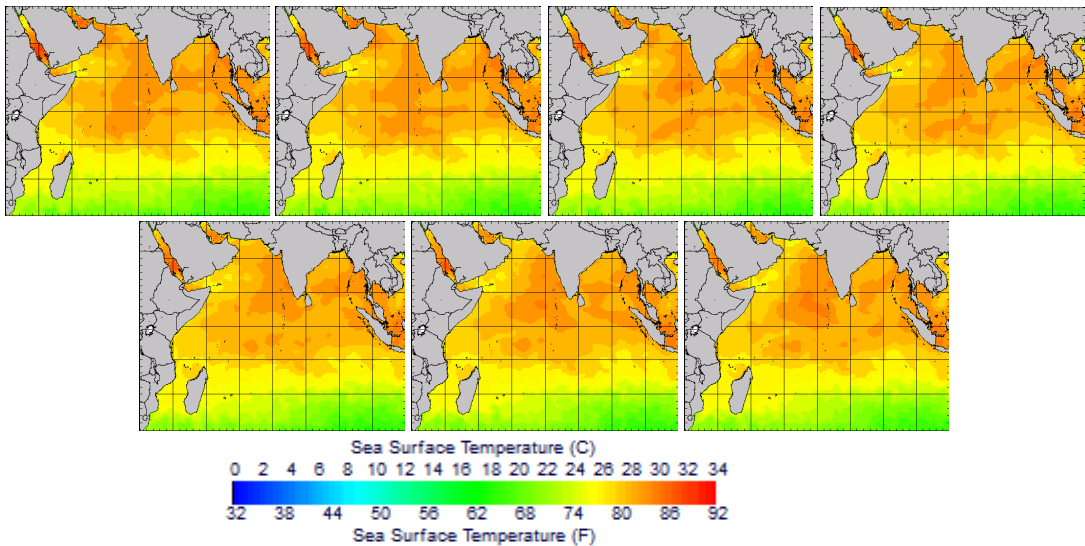
สปีดาร์นี้ทะเลอ่าวไทยมีอุณหภูมิประมาณ 28-30 องศาเซลเซียส ในช่วงวันที่ 29-30 ต.ค. 61 หลังจากนั้นอุณหภูมิลดลงเหลือประมาณ 26-28 องศาเซลเซียส จนถึงปลายสปีดาร์ ส่วนทะเลอันดามันมีอุณหภูมิประมาณ 26-28 องศาเซลเซียส ตลอดทั้งสปีดาร์

อุณหภูมิผิวน้ำทะเล ในช่วงวันที่ 29 ต.ค. 2561 ถึง วันที่ 4 พ.ย. 561

ฝั่งอ่าวไทย



ฝั่งอันดามัน



ที่มา: Oceanweather, Inc.

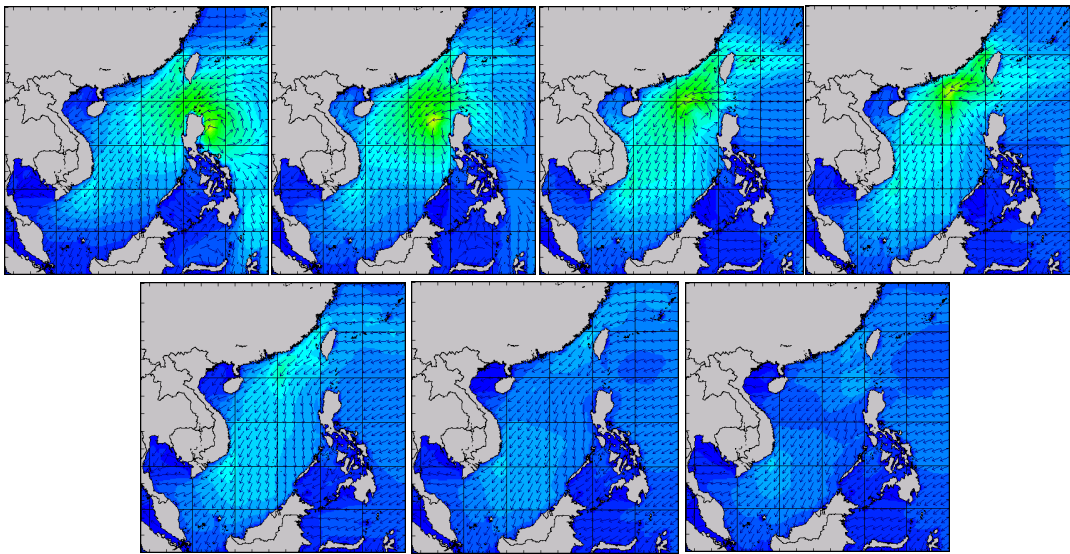
ข้อมูลเพิ่มเติม: http://tiwrm.haii.or.th/DATA/REPORT/php/show_sst.php
http://tiwrm.haii.or.th/DATA/REPORT/php/show_amdsst.php

ความสูงและทิศทางคลื่นทะเล

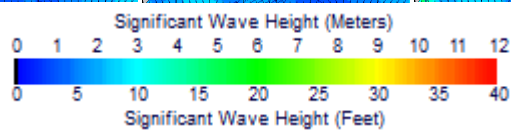
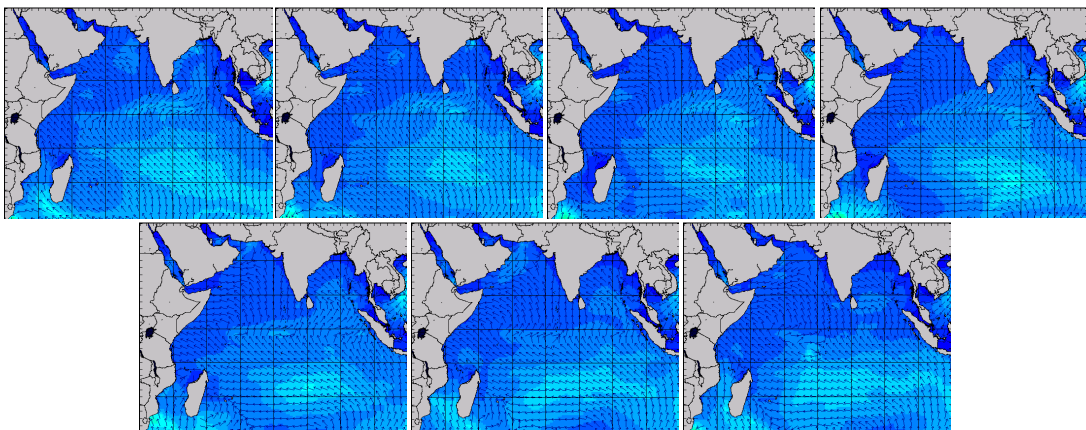
สปีดาร์นี้ทะเลฝั่งอ่าวไทยมีคลื่นสูงประมาณ 1 เมตร ในวันที่ 29 ต.ค. 61 และคลื่นมีความสูงเพิ่มขึ้นเป็น 1-1.5 เมตร จนถึงปลายสปีดาร์ ส่วนทะเลฝั่งอันดามันมีคลื่นสูงประมาณ 1-2 เมตร ตลอดทั้งสปีดาร์

ความสูงและทิศทางคลื่นทะเล ในช่วงวันที่ 29 ต.ค. 2561 ถึง วันที่ 4 พ.ย. 2561

ฝั่งอ่าวไทย



ฝั่งอันดามัน



ที่มา: Oceanweather, Inc.

ข้อมูลเพิ่มเติม: http://www.thaiwater.net/DATA/REPORT/php/show_wave.php?zone=Ind

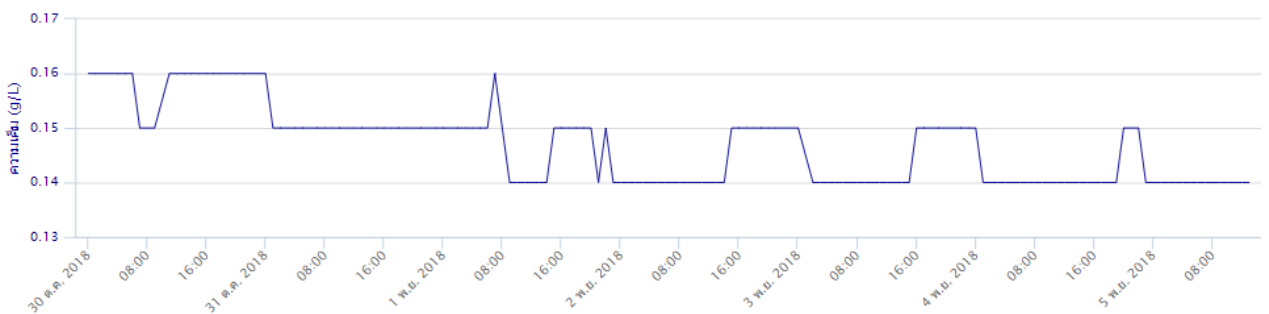
http://www.thaiwater.net/DATA/REPORT/php/show_wave.php?zone=scs

น้ำเค็มรุก

จากการตรวจวัดค่าความเค็มในแม่น้ำเจ้าพระยา ระหว่างวันที่ 30 ต.ค. 61-5 พ.ย. 61 ที่จุดตรวจวัดค่าความเค็มของกรมควบคุมมลพิษ ณ สถานีสำแล จังหวัดปทุมธานี พบว่ามีค่าความเค็มระหว่าง 0.14-0.16 กรัม/ลิตร อยู่ในเกณฑ์ปกติ



กราฟเปรียบเทียบคุณภาพน้ำ: สถานีสำแล
ระหว่างวันที่ 2018-10-30 ถึง 2018-11-05



ที่มา: คลังข้อมูลน้ำและภูมิอากาศแห่งชาติ
ข้อมูลเพิ่มเติม: <http://www.thaiwater.net/v3/salinity>

แผน/ผลการเพาะปลูกพืชในช่วงฤดูฝน ปี 2561

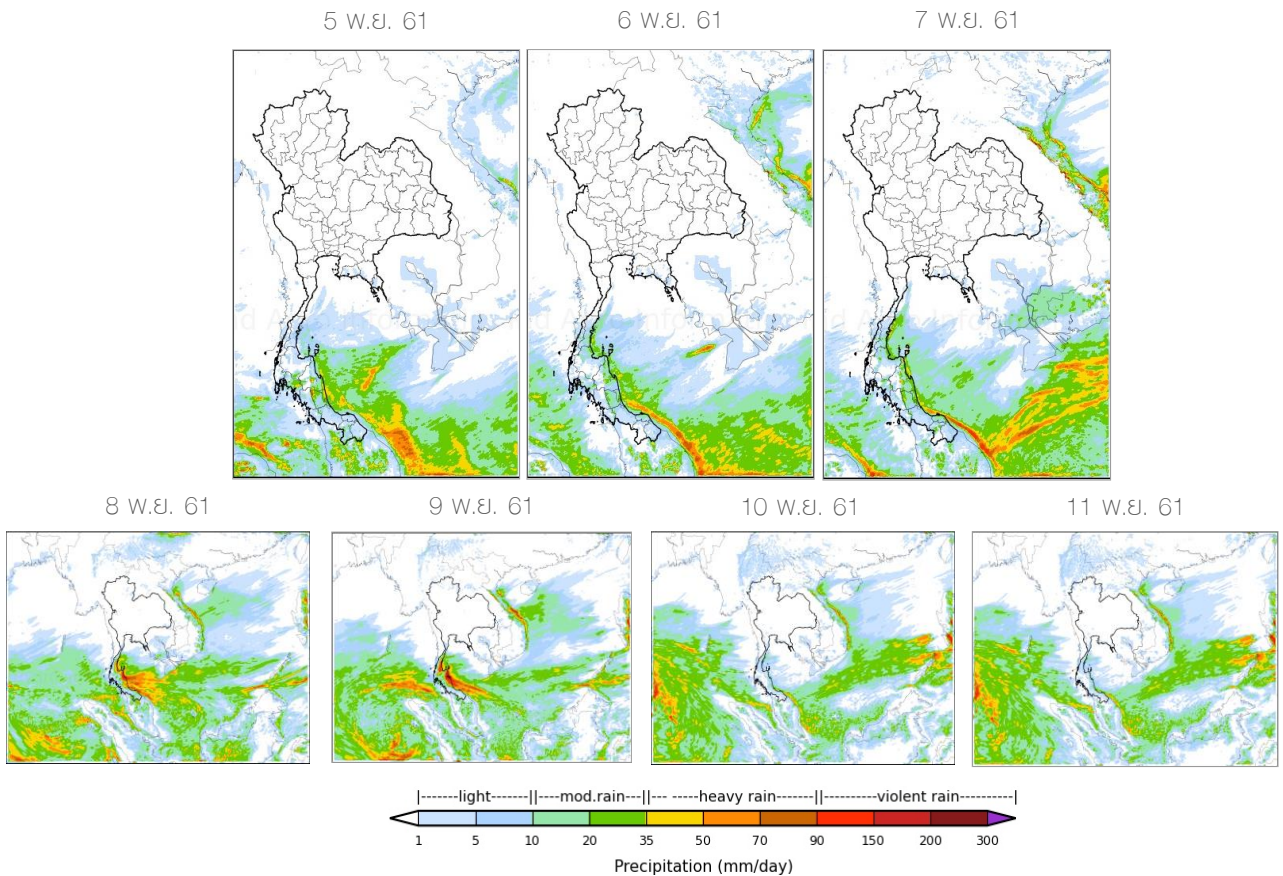
ปัจจุบันเกษตรกรเพาะปลูกพืชไปแล้วทั้งหมด 15.60 ล้านไร่ คิดเป็น 94.73% ซึ่งยังคงอยู่ในแผนที่วางไว้ เมื่อพิจารณาเป็นรายภาคพบว่า ภาคเหนือมีการเพาะปลูกข้าวนาปีเกินจากแผนที่วางไว้ 12.70% ภาคตะวันออกเฉียงเหนือ มีการเพาะปลูกข้าวนาปีเกินจากแผนที่วางไว้ 0.68% และภาคกลางมีการเพาะปลูกข้าวนาปีเกินจากแผนที่วางไว้ 47.49% ส่วนภาคตะวันตกมีการปลูกพืชไร่และพืชผักเกินจากแผนที่วางไว้แล้ว 4.13%

ภาค	ข้าวนาปี				พืชไร่-พืชผัก				รวม			
	แผน (ล้านไร่)	ผล (ล้านไร่)	%	เกิน (ล้านไร่)	แผน (ล้านไร่)	ผล (ล้านไร่)	%	เกิน (ล้านไร่)	แผน (ล้านไร่)	ผล (ล้านไร่)	%	เกิน (ล้านไร่)
เหนือ	2.12	2.38	112.70	1.00	0.06	0.04	73.16	0.01	2.17	2.43	111.64	1.01
ตะวันออกเฉียงเหนือ	3.33	3.35	100.68	0.18	0.03	0.02	59.12	0.001	3.37	3.38	100.26	0.18
กลาง	0.05	0.08	147.49	0.02	0.003	0.002	64.62		0.05	0.08	143.33	0.02
ตะวันออก	0.87	0.81	92.87	0.33	0.04	0.03	76.67	0.003	0.91	0.84	92.12	0.33
ตะวันตก	1.27	1.26	99.44	0.35	0.25	0.26	104.13	0.03	1.52	1.52	100.19	0.39
ใต้	0.70	0.22	31.01	0.13	0.02	0.009	48.85	0.004	0.72	0.23	31.49	0.13
ลุ่มน้ำเจ้าพระยา	7.66	7.08	92.35	6.65	0.06	0.06	92.60	0.03	7.73	7.13	92.35	6.68
ทั่วประเทศ	16.00	15.18	94.86	8.65	0.46	0.42	90.38	0.08	16.47	15.60	94.73	8.74

ที่มา : กรมชลประทาน ข้อมูล ณ วันที่ 31 ตุลาคม 2561

สถานการณ์ฝน 7 วัน ข้างหน้า

- **ช่วงวันที่ 5-7 พ.ย. 61** ความกดอากาศสูงที่แผ่ลงมาปกคลุมบริเวณประเทศไทยอ่อนกำลังลง ส่งผลให้ประเทศไทยตอนบนมีอุณหภูมิอุ่นขึ้น ต่อมาในวันที่ 6 พ.ย. 61 ความกดอากาศสูงแผ่ลงมาปกคลุมประเทศไทยอีกครั้ง ประกอบกับลมตะวันออกที่พัดปกคลุมประเทศไทยและอ่าวไทยมีกำลังแรงขึ้น ส่งผลให้ประเทศไทยตอนบนมีอากาศเย็นลง ส่วนบริเวณภาคใต้จะมีฝนตกต่อเนื่อง และมีฝนตกหนักในบางพื้นที่ บริเวณจังหวัดชุมพร พัทลุง นครศรีธรรมราช และกระบี่
- **ช่วงวันที่ 8-11 พ.ย. 61** ความกดอากาศสูงจากทะเลจีนใต้แผ่ลงมาปกคลุมบริเวณประเทศไทยตอนบน ทำให้ลมตะวันออกที่พัดปกคลุมประเทศไทยและอ่าวไทยมีกำลังแรง ประกอบกับหย่อมความกดอากาศต่ำบริเวณทะเลจีนใต้ตอนล่างมีแนวโน้มเคลื่อนตัวเข้าสู่อ่าวไทยตอนล่างและภาคใต้ตอนล่างในช่วงวันที่ 8-9 พ.ย. 61 ส่งผลให้บริเวณภาคใต้ตอนล่างจะมีฝนตกเพิ่มมากขึ้น และมีฝนตกหนักมากในบางพื้นที่



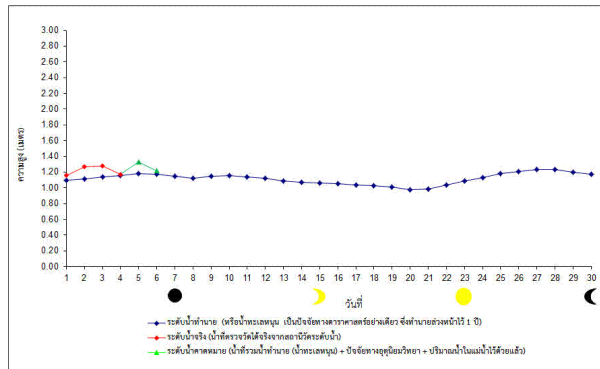
ที่มา: สถาบันสารสนเทศทรัพยากรน้ำและสารสนเทศ (องค์การมหาชน)

ข้อมูลเพิ่มเติม: http://live1.haii.or.th/wrf_image/index.php

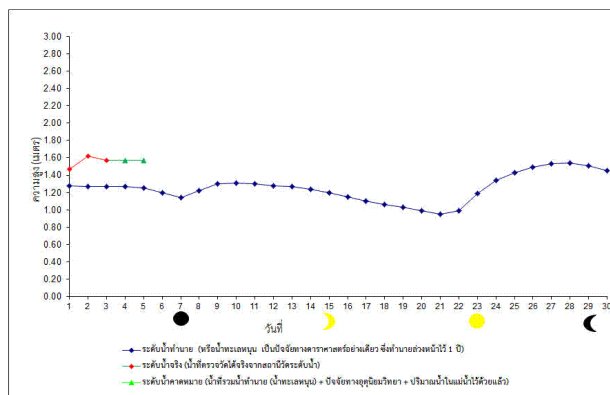
คาดการณ์สภาวะระดับน้ำในแม่น้ำเจ้าพระยา

จากการคาดการณ์สถานการณ์น้ำขึ้น-น้ำลงบริเวณอ่าวไทย โดยกรมอุทกศาสตร์กองทัพเรือ คาดว่า วันที่ 6 พ.ย. 61 บริเวณสถานีกองบัญชาการกองทัพเรือ น้ำลงต่ำสุดเวลา 11.51 น. ต่ำกว่าระดับน้ำทะเลปานกลาง 0.18 เมตร และน้ำขึ้นสูงสุดเวลา 17.30 น. สูงกว่าระดับน้ำทะเลปานกลาง 1.22 เมตร ส่วนบริเวณ ป้อมพระจุลจอมเกล้า น้ำลงต่ำสุดเวลา 23.15 น. ต่ำกว่าระดับน้ำทะเลปานกลาง 0.43 เมตร และน้ำขึ้นสูงสุดเวลา 16.09น. สูงกว่าระดับน้ำทะเลปานกลาง 1.41 เมตร

หน้ากองบัญชาการกองทัพเรือ



ป้อมพระจุลจอมเกล้า



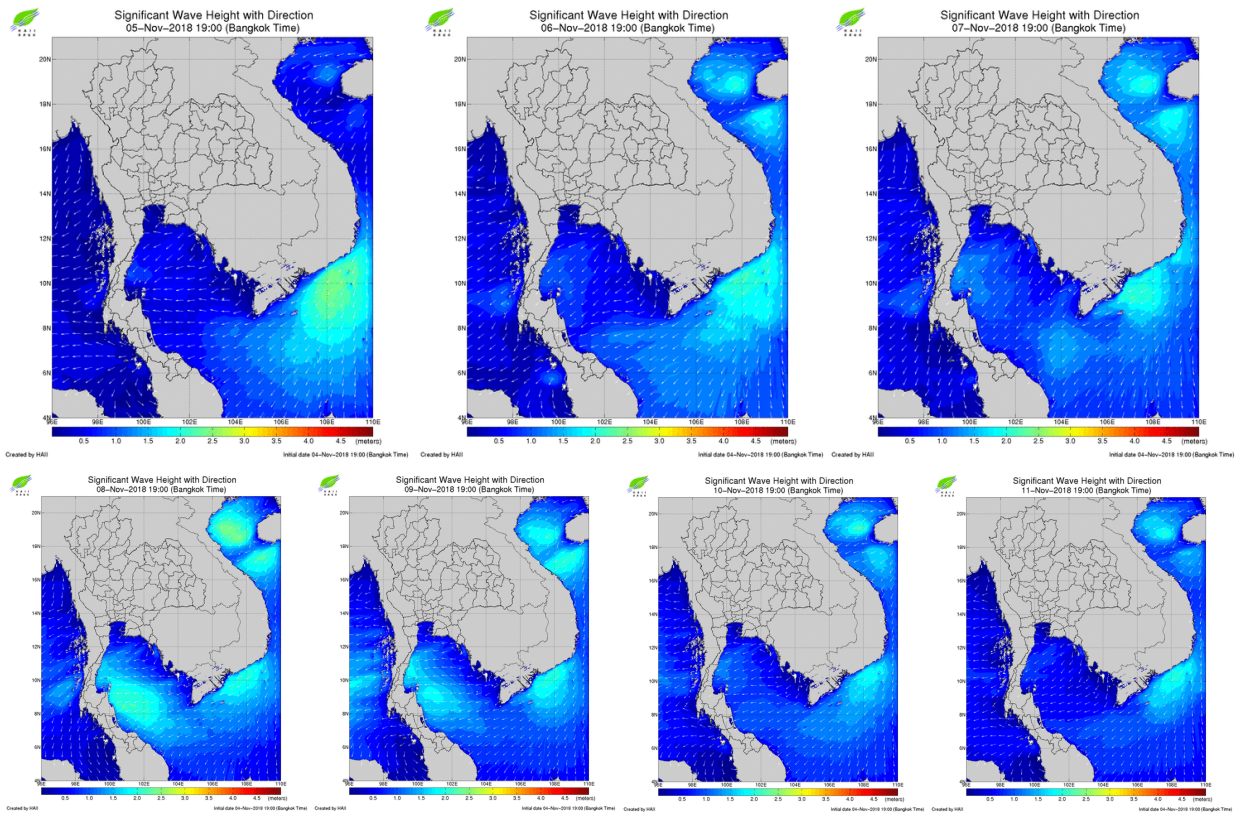
ที่มา: กรมอุทกศาสตร์ กองทัพเรือ

ข้อมูลเพิ่มเติม: <http://www.hydro.navy.mi.th/chaophraya/rtnhq.htm>

ภาคการณืความสูงและทิศทางการคลื่นทะเล

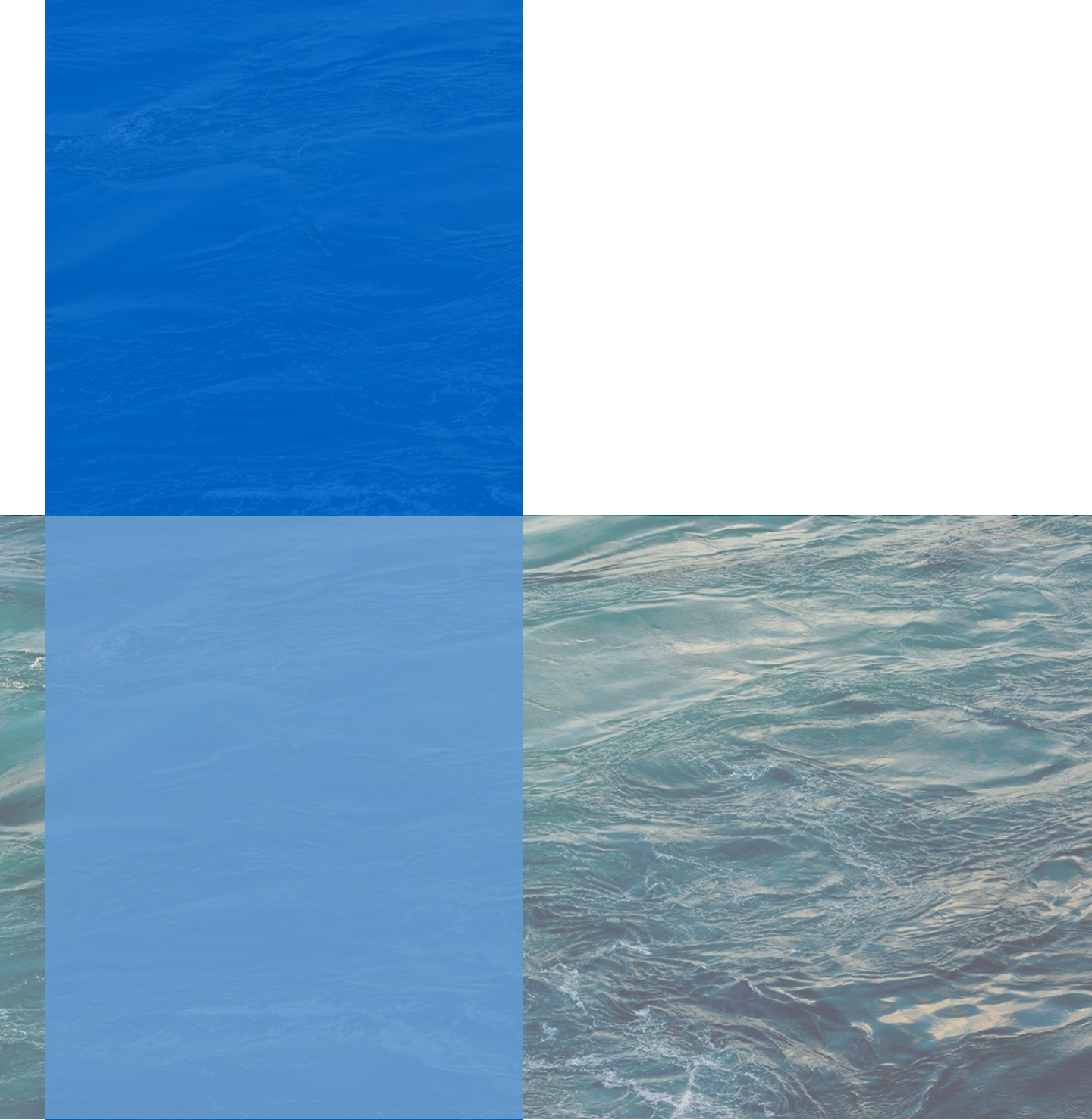
ทะเลฝั่งอ่าวไทยจะมีคลื่นสูงประมาณ 1-1.5 เมตร ในวันแรกของสัปดาห์ ต่อมาคลื่นลมมีกำลังแรงขึ้น โดยจะมีคลื่นสูงประมาณ 2-3 เมตร ในช่วงกลางสัปดาห์ หลังจากนั้นความสูงคลื่นลดลงเหลือประมาณ 1-1.5 เมตร ในช่วงปลายสัปดาห์ ส่วนทะเลฝั่งอันดามันจะมีคลื่นสูงประมาณ 1-1.5 เมตร ในช่งต้นสัปดาห์ และมีคลื่นสูงขึ้นเป็น 1-2 เมตร ในช่วงกลางสัปดาห์ หลังจากนั้นความสูงคลื่นค่อยๆ ลดลงจนถึงปลายสัปดาห์

การคาดการณ์ความสูงและทิศทางการคลื่นทะเล ระหว่างวันที่ 5 พ.ย. 2561 ถึง วันที่ 11 พ.ย. 2561



ที่มา: สถาบันสารสนเทศทรัพยากรน้ำและการเกษตร (องค์การมหาชน)

ข้อมูลเพิ่มเติม: <http://www.thaiwater.net/v3/wrf/swan>



รู้น้ำ รู้อากาศ รู้ภัยพิบัติ

www.thaiwater.net

ThaiWater mobile application



คลังข้อมูลน้ำและภูมิอากาศแห่งชาติ
National Hydroinformatics and Climate Data Center

โดย

สถาบันสารสนเทศทรัพยากรน้ำและการเกษตร (องค์การมหาชน)
กระทรวงวิทยาศาสตร์และเทคโนโลยี

