

รู้น้ำ รู้อากาศ รู้ทันภัยพิบัติ

[www.thaiwater.net](http://www.thaiwater.net)

ThaiWater mobile application



คลังข้อมูลน้ำและภูมิอากาศแห่งชาติ  
National Hydroinformatics and Climate Data Center

# รู้น้ำรู้อากาศ

รายสัปดาห์  
ประจำวันที่ 29 ต.ค. 2561



จัดทำโดย

สถาบันสารสนเทศทรัพยากรน้ำและการเกษตร (องค์การมหาชน)

กระทรวงวิทยาศาสตร์และเทคโนโลยี

## สัปดาห์ที่ผ่านมา

### สภาพอากาศ

4 ลักษณะ:กลุ่มเมฆจากภาพถ่ายดาวเทียม

5 แพนที่ความกดอากาศ

6 สถานการณ์ฝน

- เรดาร์ตรวจอากาศ
- สถานีตรวจอากาศ
- ปริมาณฝนทั้งสัปดาห์

9 สภาวะฝนที่ผิดปกติ

10 ความชื้นในอากาศ

### สถานการณ์น้ำ

11 ความชื้นพื้นดิน

12 จังหวัดที่มีการตั้งหน่วยปฏิบัติการฝนหลวง

13 สถานการณ์น้ำในเขื่อน

- น้ำในเขื่อนขนาดใหญ่ทั่วประเทศ
- น้ำในเขื่อนพื้นที่ลุ่มน้ำเจ้าพระยา

16 ระดับน้ำในแม่น้ำสายหลัก

17 รายงานสถานการณ์อุทกภัย

18 สถานการณ์น้ำทะเล

- อุณหภูมิพื้นผิวน้ำทะเล
- ความสูงและทิศทางคลื่นทะเล

20 แพน/พล การเพาะปลูกพืชในช่วงฤดูฝน

## คาดการณ์สัปดาห์หน้า

### สภาพอากาศ

21 คาดการณ์ฝน 7 วันข้างหน้า

### สถานการณ์น้ำ

22 คาดการณ์ระดับน้ำในแม่น้ำเจ้าพระยา

23 คาดการณ์ความสูงและทิศทางคลื่นทะเล

## สถานการณ์ปัจจุบัน

**สภาพอากาศ :** สัปดาห์นี้ความกดอากาศสูงจากประเทศจีนแผ่ลงมาปกคลุมบริเวณภาคเหนือและภาคตะวันออกเฉียงเหนือตลอดทั้งสัปดาห์ ประกอบกับลมตะวันออกเฉียงใต้พัดสลับกับบริเวณประเทศไทยตอนบนในช่วงต้นสัปดาห์ ส่งผลให้ภาคเหนือ ภาคตะวันออกเฉียงเหนือ ภาคกลาง และภาคตะวันออกมีฝนตกหนักถึงหนักมากกระจายตัวในช่วงต้นสัปดาห์ และในช่วงกลางสัปดาห์ หย่อมความกดอากาศต่ำกำลังแรงบริเวณอ่าวไทยเคลื่อนตัวจากอ่าวไทยผ่านภาคใต้ตอนล่างลงสู่ทะเลอันดามัน ส่งผลให้บริเวณภาคใต้มีฝนตกชุกหนาแน่นในช่วงต้นสัปดาห์ถึงกลางสัปดาห์ หลังจากนั้นความกดอากาศสูงได้แผ่ลงมาปกคลุมบริเวณภาคใต้ตอนบนส่งผลให้ภาคใต้มีฝนลดลงในช่วงปลายสัปดาห์ ส่วนภาคเหนือ ภาคตะวันออกเฉียงเหนือ และภาคกลางมีฝนลดลงและมีอากาศเย็นลงในช่วงกลางสัปดาห์จนถึงปลายสัปดาห์ ทั้งนี้ปริมาณฝนสะสม 7 วัน ที่สูงสุด 3 อันดับแรก ได้แก่ จังหวัดพิจิตร 159 มิลลิเมตร กระบี่ 139 มิลลิเมตร และพังงา 109 มิลลิเมตร

**น้ำในเขื่อน :** ปัจจุบันเขื่อนขนาดใหญ่ทั้ง 35 แห่ง ทั่วประเทศ มีปริมาณน้ำกักเก็บรวมกันทั้งสิ้น 57,759 ล้านลูกบาศก์เมตร คิดเป็น 81% ของความจุ สถานการณ์อยู่ในเกณฑ์ดีมาก โดยเป็นปริมาณน้ำใช้การได้จริง 34,217 ล้านลูกบาศก์เมตร ซึ่งเขื่อนที่มีปริมาณน้ำเกินความจุเขื่อน ได้แก่ เขื่อนก้วคอกหมา (107%) และเขื่อนหนองปลาไหล (104%) ส่วนเขื่อนที่มีปริมาณน้ำกักเก็บ 80-100% มี 15 เขื่อน ได้แก่ เขื่อนสิริกิติ์ (88%) เขื่อนแม่งัด (91%) เขื่อนก้วลม (94%) เขื่อนลำตะคอง (85%) เขื่อนน้ำอูน (89%) เขื่อนศรีนครินทร์ (93%) เขื่อนวชิราลงกรณ (88%) เขื่อนบางพระ(81%) เขื่อนคลองสียัด (93%) เขื่อนขุนด่านปราการชล (100%) เขื่อนประแสร์ (97%) และเขื่อนนฤบดินทรจินดา (100%) เขื่อนแก่งกระจาน (93%) เขื่อนปรานบุรี (91%) และเขื่อนรัชชประภา (86%)

**น้ำในแม่น้ำลำคลอง :** จากการตรวจวัดข้อมูลระดับน้ำในแม่น้ำสายหลักในหนึ่งสัปดาห์ที่ผ่านมา พบว่าภาคเหนือยังคงมีระดับน้ำน้อยถึงปานกลางและมีน้ำน้อยวิกฤตในลำน้ำสาขา ยกเว้นจังหวัดเชียงรายที่มีน้ำล้นตลิ่งต่ำตามธรรมชาติ ภาคตะวันออกเฉียงเหนือส่วนใหญ่มีระดับน้ำปานกลางถึงน้ำมาก ภาคตะวันออกมีระดับน้ำปานกลางถึงน้ำมากและมีน้ำล้นตลิ่งที่ลุ่มริมปากแม่น้ำเนื่องจากช่วงนี้มีน้ำทะเลหนุนสูง ส่วนภาคใต้มีระดับน้ำปานกลางถึงน้ำมาก และมีน้ำล้นตลิ่งบางพื้นที่ โดยพบสถานการณ์น้ำล้นตลิ่งต่ำตามธรรมชาติบริเวณแม่น้ำลาว จ.เชียงราย และน้ำล้นตลิ่งคลองมหาชัย จ.สมุทรสาคร คลองนางน้อย จ.ตรัง คลองละงู จ.สตูล แม่น้ำตาปีและคลองอิปัน จ.สุราษฎร์ธานี

## คาดการณ์

**คาดการณ์ฝน :** ช่วงวันที่ 29-31 ต.ค. 61 ความกดอากาศสูงจากประเทศจีนที่แผ่ลงมาปกคลุมประเทศไทยตอนบนส่งผลให้บริเวณภาคเหนือและภาคตะวันออกเฉียงเหนือจะมีฝนลดลงและมีอากาศเย็นลง ประกอบกับลมตะวันออกเฉียงเหนือมีกำลังแรงขึ้น ส่งผลให้ภาคใต้มีฝนตกต่อเนื่องและมีฝนตกหนักบางพื้นที่บริเวณภาคใต้ฝั่งตะวันออก โดยเฉพาะบริเวณจังหวัดชุมพร สุราษฎร์ธานี นครศรีธรรมราช และพิจิตร และช่วงวันที่ 25-28 ต.ค. 61 ความกดอากาศสูงที่แผ่ลงมาปกคลุมประเทศไทยตอนบนอ่อนกำลังลง ทำให้ลมตะวันออกเฉียงเหนือและลมตะวันออกเฉียงใต้พัดปกคลุมประเทศไทยและอ่าวไทยมีกำลังอ่อนลง ส่งผลให้บริเวณภาคใต้จะมีฝนลดลงแต่ยังคงมีฝนตกหนักในบางพื้นที่

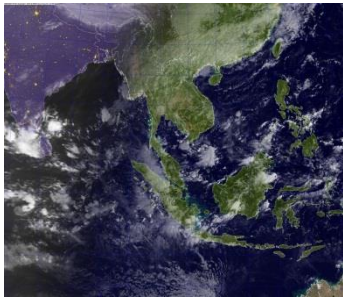
**คาดการณ์ระดับน้ำในแม่น้ำเจ้าพระยา :** จากการคาดการณ์สถานการณ์น้ำขึ้น-น้ำลงบริเวณอ่าวไทย โดยกรมอุทกศาสตร์กองทัพเรือ คาดว่าวันที่ 30 ต.ค. 61 บริเวณสถานีกองบัญชาการกองทัพเรือ น้ำลงต่ำสุดเวลา 16.05 น. ต่ำกว่าระดับน้ำทะเลปานกลาง 0.62 เมตร และน้ำขึ้นสูงสุดเวลา 11.05 น. สูงกว่าระดับน้ำทะเลปานกลาง 1.45 เมตร ส่วนบริเวณป้อมพระจุลจอมเกล้า น้ำลงต่ำสุดเวลา 02.31 น. ต่ำกว่าระดับน้ำทะเลปานกลาง 1.35 เมตร และน้ำขึ้นสูงสุดเวลา 09.54 น. สูงกว่าระดับน้ำทะเลปานกลาง 1.90 เมตร

**คาดการณ์คลื่น :** ทะเลฝั่งอ่าวไทยจะมีคลื่นสูงประมาณ 1-1.5 เมตร ในวันที่ 29-30 ต.ค. 61 และมีคลื่นสูงขึ้นเป็น 2-3 เมตร ในวันที่ 31 ต.ค. 61 หลังจากนั้นคลื่นจะลดลงเหลือประมาณ 1-1.5 เมตร จนถึงปลายสัปดาห์ ส่วนทะเลอันดามันจะมีคลื่นสูงประมาณ 1-1.5 เมตร ตลอดสัปดาห์

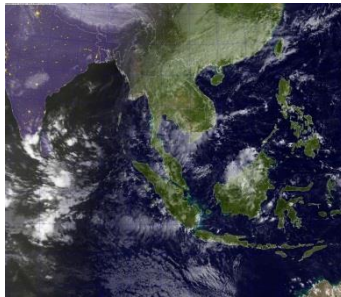
## ลักษณะกลุ่มเมฆจากภาพถ่ายดาวเทียม

สัปดาห์นี้ประเทศไทยมีกลุ่มเมฆปกคลุมเบาบางในหลายพื้นที่ โดยภาคเหนือและภาคตะวันออกเฉียงเหนือมีเมฆปกคลุมเบาบางในช่วงต้นสัปดาห์ถึงกลางสัปดาห์และค่อยๆ ลดลงจนถึงปลายสัปดาห์ ภาคกลางมีเมฆปกคลุมเบาบางในหลายพื้นที่ในช่วงต้นสัปดาห์ ต่อมาเมฆปกคลุมลดลงแต่ยังมีเมฆปกคลุมในบางพื้นที่ตั้งแต่ช่วงกลางสัปดาห์จนถึงปลายสัปดาห์ ภาคตะวันออกมีเมฆปกคลุมเบาบางกระจายตัวเป็นระยะๆ ส่วนภาคใต้มีเมฆปกคลุมหนาแน่นตลอดทั้งสัปดาห์

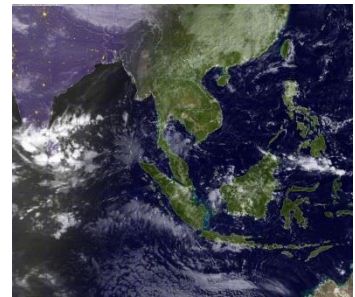
23 ต.ค. 61 07:00 น.



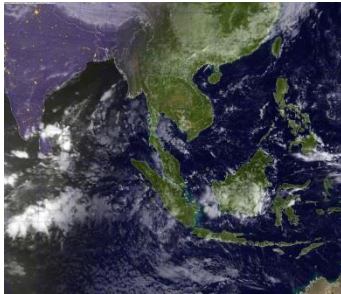
24 ต.ค. 61 07:00 น.



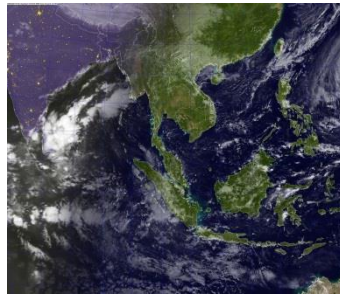
25 ต.ค. 61 07:00 น.



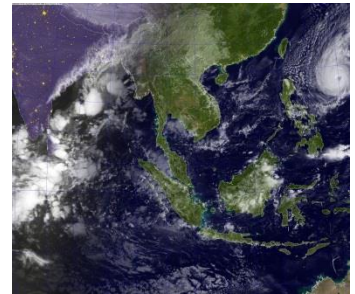
26 ต.ค. 61 07:00 น.



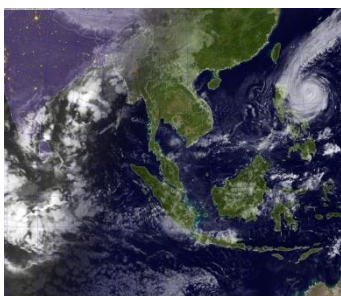
27 ต.ค. 61 07:00 น.



28 ต.ค. 61 07:00 น.



29 ต.ค. 61 07:00 น.



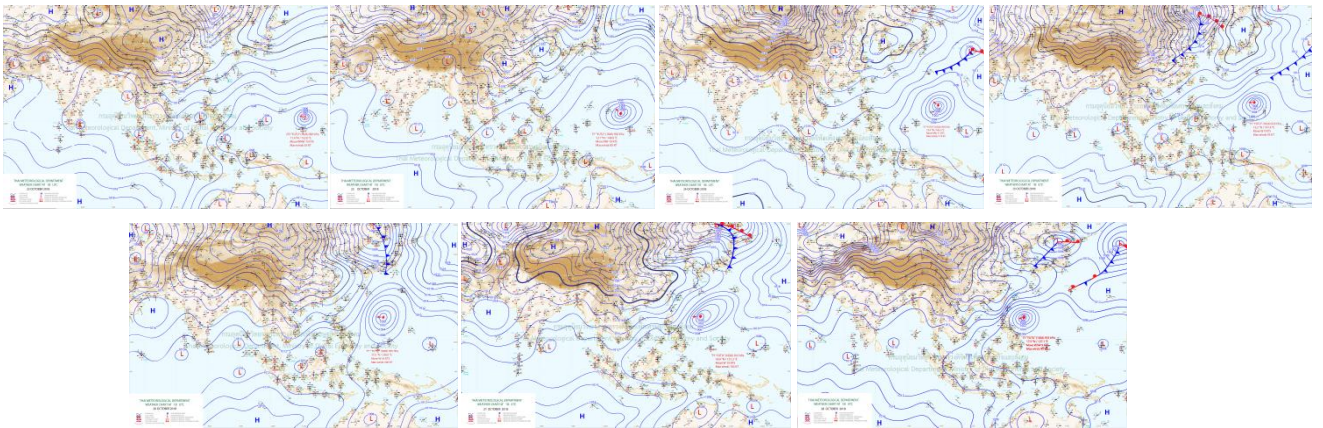
ที่มา: ภาพถ่ายจากดาวเทียม Himawari-8 จัดทำโดย Kochi University.

ข้อมูลเพิ่มเติม: [http://nhc.in.th/web/index.php?model=mts&agency\\_id=A0004](http://nhc.in.th/web/index.php?model=mts&agency_id=A0004)

# แผนที่อากาศ

สปีดาร์นี้ความกดอากาศสูงจากประเทศจีนแผ่ลงมาปกคลุมบริเวณภาคเหนือและภาคตะวันออกเฉียงเหนือ ตลอดทั้งสปีดาร์ ประกอบกับลมตะวันออกเฉียงใต้พัดสอทับกับบริเวณประเทศไทยตอนบนในช่วงต้นสปีดาร์ ส่งผลให้ภาคเหนือ ภาคตะวันออกเฉียงเหนือ ภาคกลาง และภาคตะวันออกมีฝนตกหนักถึงหนักมากกระจายตัวในช่วงวันที่ 23-24 ต.ค. 61 และในช่วงวันที่ 24-26 ต.ค. 61 หย่อมความกดอากาศต่ำกำลังแรงบริเวณอ่าวไทยเคลื่อนตัวจากอ่าวไทยผ่านภาคใต้ตอนล่างลงสู่ทะเลอันดามัน ส่งผลให้บริเวณภาคใต้มีฝนตกชุกหนาแน่นในช่วงต้นสปีดาร์ถึงกลางสปีดาร์ หลังจากนั้นความกดอากาศสูงได้แผ่ลงมาปกคลุมบริเวณประเทศไทยตอนบน ส่งผลให้ภาคใต้มีฝนลดลงในช่วงปลายสปีดาร์ ส่วนภาคเหนือ ภาคตะวันออกเฉียงเหนือ และภาคกลางมีฝนลดลงและมีอากาศเย็นลงในช่วงกลางสปีดาร์จนถึงปลายสปีดาร์

ภาพแผนที่อากาศ ในช่วงวันที่ 23 ต.ค. 2561 ถึง วันที่ 29 ต.ค. 2561



ที่มา: กรมอุตุนิยมวิทยา

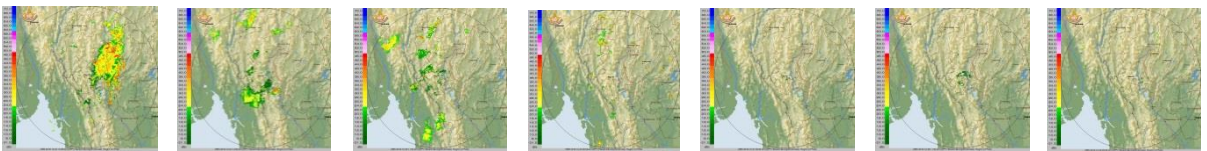
ข้อมูลเพิ่มเติม: [http://www.thaiwater.net/TyphoonTracking/wc.php?imgwc=lastest\\_wc.jpg](http://www.thaiwater.net/TyphoonTracking/wc.php?imgwc=lastest_wc.jpg)

# สถานการณ์ฝนจากภาพเรดาร์ตรวจอากาศ

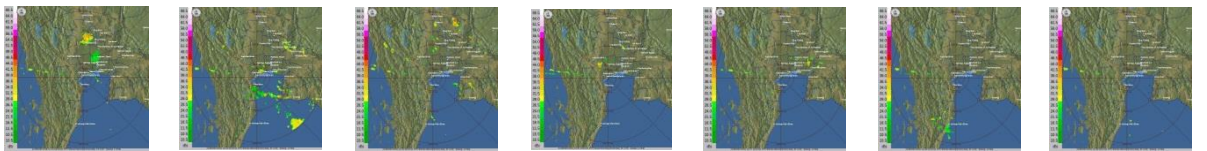
เครือข่ายภาพเรดาร์ตรวจวัดปริมาณฝนของกรมฝนหลวงและการบินเกษตร และกรมอุตุนิยมวิทยา ได้แก่ เรดาร์อ้อมก้อย เรดาร์สมุทรสงคราม เรดาร์ขอนแก่น เรดาร์ลี้ต๊ะ เรดาร์พนม และเรดาร์นราธิวาส ตรวจพบ กลุ่มฝน ตกหนักถึงหนักมากกระจายตัวในบางพื้นที่บริเวณภาคเหนือในช่วงต้นสปีดาร์และปริมาณฝนลดลงตั้งแต่ช่วงกลางสปีดาร์ถึงปลายสปีดาร์ ส่วนภาคตะวันออกเฉียงเหนือมีฝนตกปานกลางถึงตกหนักกระจายตัวในบางพื้นที่ ในช่วงวันที่ 23-24 ต.ค. 61 ภาคกลางและภาคตะวันออกเฉียงเหนือมีฝนตกปานกลางถึงตกหนักกระจายตัวในช่วงต้นสปีดาร์ถึงกลางสปีดาร์ และปริมาณฝนลดลงในช่วงปลายสปีดาร์ ส่วนภาคใต้มีฝนตกหนักถึงหนักมากในช่วงต้นสปีดาร์ถึงกลางสปีดาร์

ภาพแผนที่อากาศ ในช่วงวันที่ 23 ต.ค. 2561 ถึง วันที่ 29 ต.ค. 2561

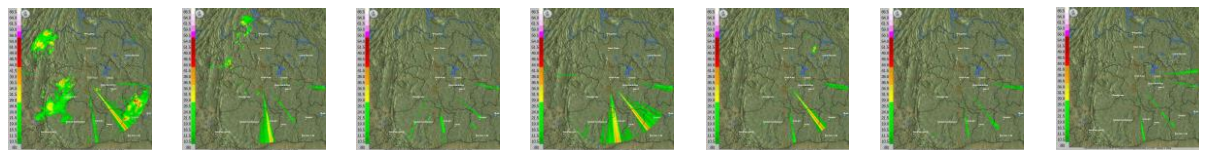
เรดาร์อ้อมก้อย



เรดาร์สมุทรสงคราม



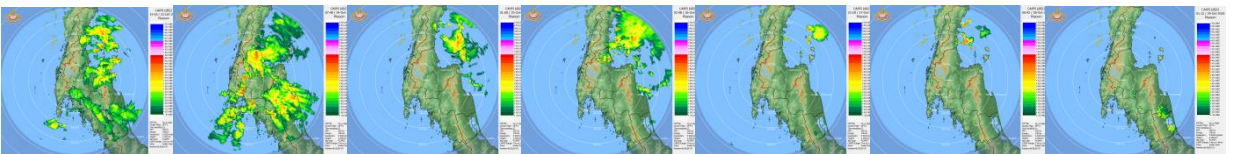
เรดาร์ขอนแก่น



เรดาร์ลี้ต๊ะ



เรดาร์พนม



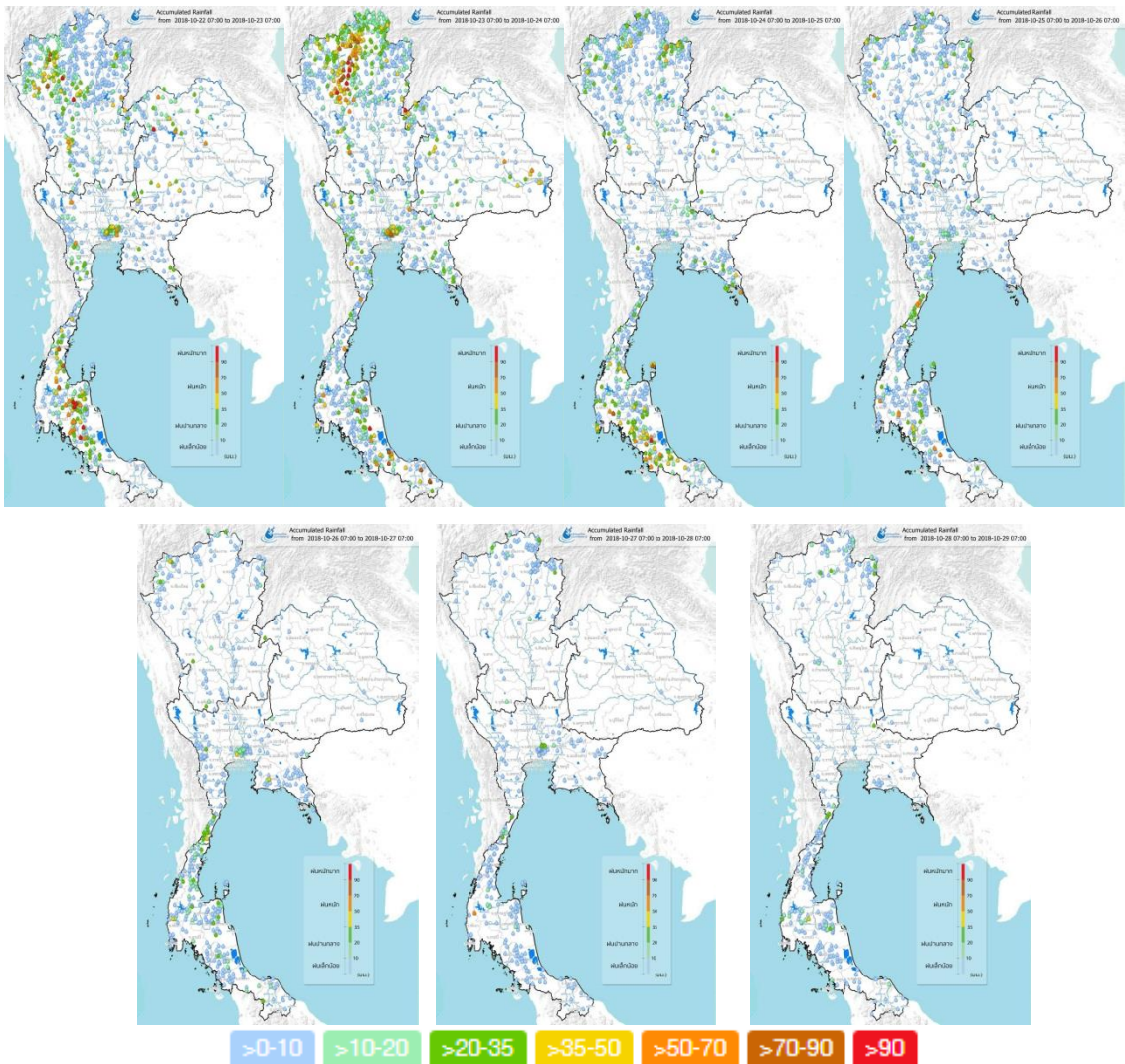
เรดาร์นราธิวาส



# ปริมาณฝนรายวันจากสถานีตรวจอากาศ

สัปดาห์นี้ ภาคเหนือมีฝนตกชุกหนาแน่นในหลายพื้นที่ในช่วงต้นสัปดาห์หลังจากนั้นปริมาณฝนค่อยๆ ลดลงจนถึงปลายสัปดาห์ ส่วนภาคตะวันออกเฉียงเหนือ ภาคกลาง และภาคตะวันออกมีฝนตกหนักถึงหนักมากกระจายตัวในบางพื้นที่ ในช่วงต้นสัปดาห์และลดลงตั้งแต่ช่วงกลางสัปดาห์ถึงปลายสัปดาห์ ส่วนภาคใต้มีฝนตกหนักถึงหนักมากตั้งแต่ช่วงต้นสัปดาห์และปริมาณฝนค่อยๆ ลดลงจนถึงปลายสัปดาห์ แต่ยังคงมีฝนตกหนักในบางพื้นที่

ภาพที่ฝนที่อากาศ ในช่วงวันที่ 22 ต.ค. 2561 ถึง วันที่ 28 ต.ค. 2561



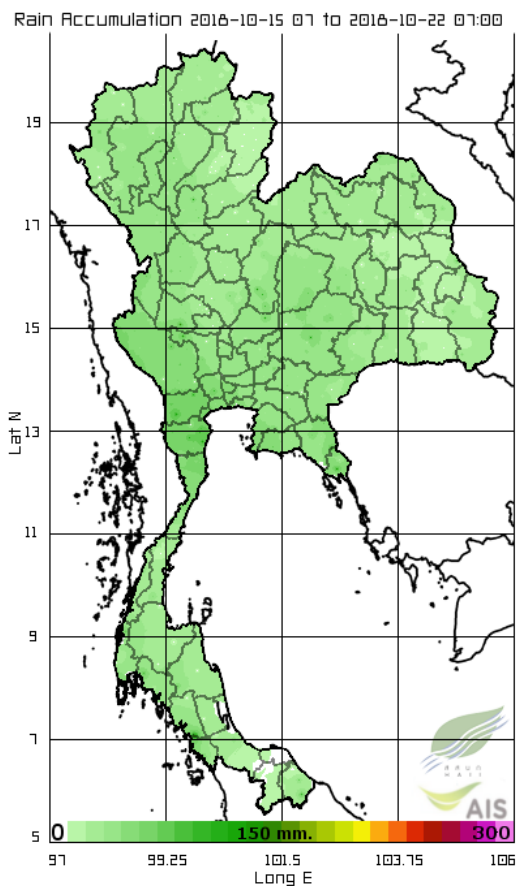
ที่มา: คลังข้อมูลน้ำและภูมิอากาศแห่งชาติ

ข้อมูลเพิ่มเติม: <http://www.nhc.in.th/product/latest/img/rain24.jpg>

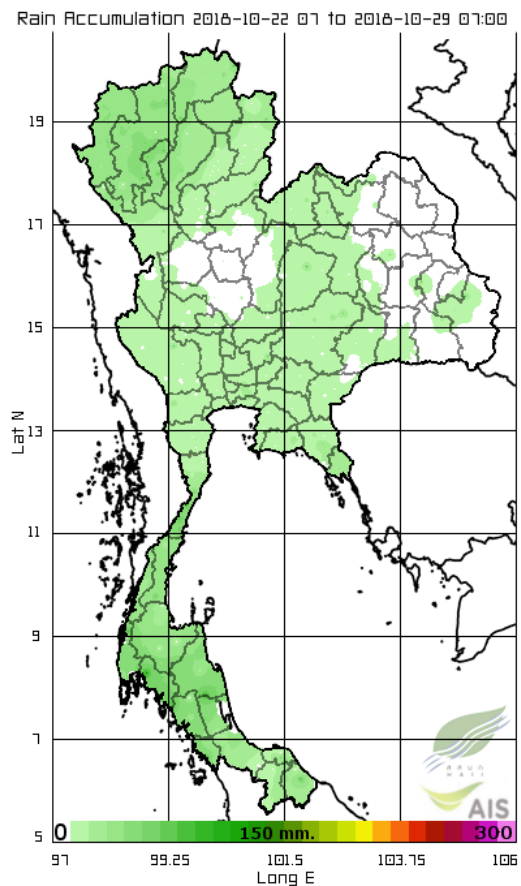
# ปริมาณฝนทั้งสึปดาร์

สึปดาร์นี้บริเวณประเทศไทยตอนบนมีฝนตกลงจากสึปดาร์ที่ฟ่านมา โดยเฉพาะบริเวณภาคเหนือตอนล่างและด้านตะวันออกของภาคตะวันออกเฉียงเหนือ ส่วนภาคใต้ยังคงมีฝนตกต่อเนื่องจากสึปดาร์ที่ฟ่านมา ยกเว้นบริเวณจังหวัดปัตตานี ยะลา และนราธิวาสที่มีปริมาณฝนตกเพิ่มขึ้น ทั้งนี้ปริมาณฝนสะสม 7 วัน ที่วัดได้จากระบบโทรมาตรของสถาบันสารสนเทศทรัพยากรน้ำและการเกษตรสูงสุด 3 อันดับแรก ได้แก่ จังหวัดพืทลุง 159 มิลลิเมตร กระบี่ 139 มิลลิเมตร และพืงงา 109 มิลลิเมตร

สึปดาร์ที่แล้ว



สึปดาร์นี้



ที่มา: สถาบันสารสนเทศทรัพยากรน้ำและการเกษตร (องค์การมหาชน)

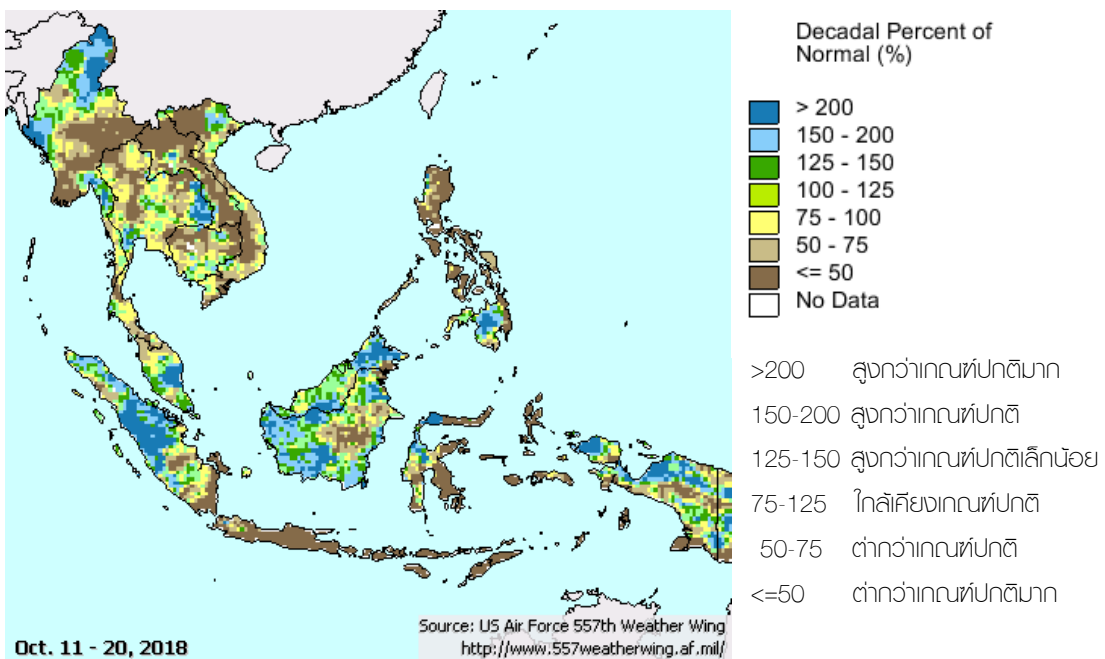
ข้อมูลเพิ่มเติม: [http://www.thaiwater.net/DATA/site/content/fs\\_show\\_top7.html?type=rain\\_acc&sort\\_type=max](http://www.thaiwater.net/DATA/site/content/fs_show_top7.html?type=rain_acc&sort_type=max)



# สภาวะฝนที่ผิดปกติ

(ในช่วงวันที่ 11-20 ตุลาคม 2561)

- **ภาคเหนือ** มีปริมาณฝนใกล้เคียงเกณฑ์ปกติบริเวณตอนบนของภาคและด้านตะวันตกของภาค ส่วนตอนกลางของภาคและด้านตะวันออกของภาคมีปริมาณฝนต่ำกว่าเกณฑ์ปกติมาก
- **ภาคตะวันออกเฉียงเหนือ** มีปริมาณฝนสูงกว่าเกณฑ์ปกติถึงสูงกว่าเกณฑ์ปกติมากบริเวณด้านตะวันออกของภาค ส่วนตอนกลางของภาคมีปริมาณฝนต่ำกว่าเกณฑ์ปกติเล็กน้อย และมีปริมาณฝนต่ำกว่าเกณฑ์ปกติมากบริเวณจังหวัดหนองคาย บึงกาฬ อุดรธานี และสกลนคร ส่วนด้านตะวันตกของภาคมีปริมาณฝนใกล้เคียงเกณฑ์ปกติถึงสูงกว่าเกณฑ์ปกติ
- **ภาคกลาง** มีปริมาณฝนใกล้เคียงเกณฑ์ปกติถึงต่ำกว่าเกณฑ์ปกติมากบริเวณภาคกลางตอนบน ส่วนภาคกลางตอนล่างมีปริมาณฝนสูงกว่าเกณฑ์ปกติถึงสูงกว่าเกณฑ์ปกติมาก
- **ภาคตะวันออก** มีปริมาณฝนใกล้เคียงเกณฑ์ปกติ
- **ภาคใต้** พื้นที่ส่วนใหญ่มีปริมาณฝนใกล้เคียงเกณฑ์ปกติ ยกเว้นบริเวณจังหวัดเพชรบุรี พังงา และภูเก็ต ที่มีปริมาณฝนสูงกว่าเกณฑ์ปกติเล็กน้อยถึงสูงกว่าเกณฑ์ปกติ ส่วนบรีเวณจังหวัดระนอง ชุมพร และสุราษฎร์ธานีมีปริมาณฝนต่ำกว่าเกณฑ์ปกติมาก
- **กรุงเทพฯและปริมณฑล** มีปริมาณฝนสูงกว่าเกณฑ์ปกติถึงสูงกว่าเกณฑ์ปกติมาก



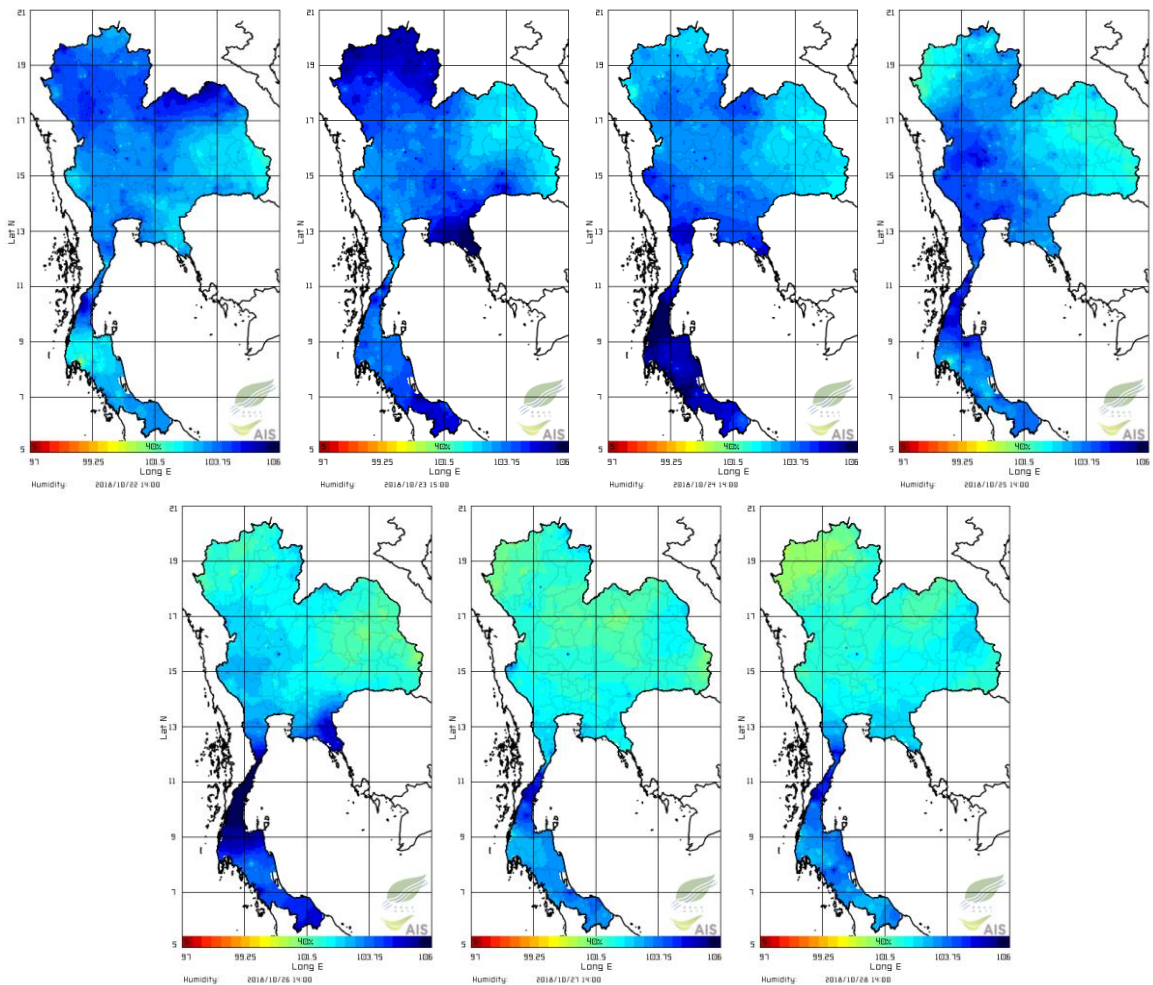
หมายเหตุ: เกณฑ์ฝนปกติ เป็นค่าเฉลี่ยปริมาณฝนระหว่างปี 1961-1990

ที่มา: USDA (United States Department of Agriculture)

# ความชื้นในอากาศ

แผนภาพแสดงการกระจายตัวของความชื้นในอากาศสะสมเวลา 14.00-15.00 น. ระหว่างวันที่ 22-28 ต.ค. 61 พบว่าภาคเหนือและภาคตะวันออกเฉียงเหนือมีความชื้นค่อนข้างสูงในช่วงต้นสปีดาร์ถึงกลางสปีดาร์และ ความชื้นลดลงในช่วงปลายสปีดาร์ โดยมีความชื้นสูงมากในวันที่ 23 ต.ค. 61 ภาคตะวันออกเฉียงเหนือมี ความชื้นค่อนข้างสูงในช่วงต้นสปีดาร์และ ความชื้นลดลงในช่วงกลางสปีดาร์ถึงปลายสปีดาร์ ภาคกลางมี ความชื้นค่อนข้างสูงในช่วงต้นสปีดาร์ถึงกลางสปีดาร์และลดลงในช่วงปลายสปีดาร์ ส่วนภาคใต้มีความชื้น ค่อนข้างสูงในช่วงต้นสปีดาร์ และ ความชื้นเพิ่มขึ้นในช่วงกลางสปีดาร์หลังจากนั้นความชื้นลดลงอีกครั้ง ในช่วงปลายสปีดาร์

ความชื้นในอากาศ ในช่วงวันที่ 22 ต.ค. 2561 ถึง วันที่ 28 ต.ค. 2561



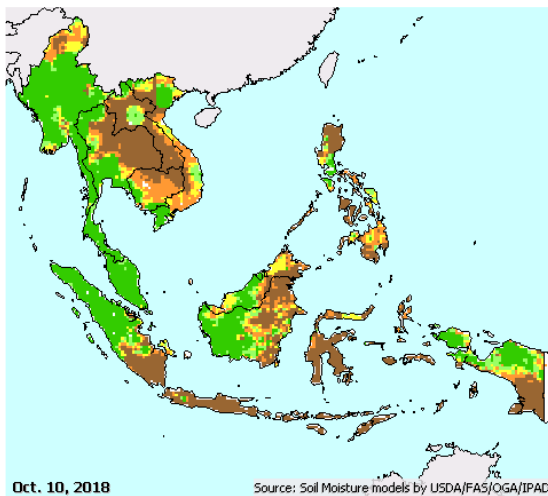
ที่มา: สถาบันสารสนเทศทรัพยากรน้ำและการเกษตร (องค์การมหาชน)

ข้อมูลเพิ่มเติม: [http://www.thaiwater.net/DATA/REPORT/php/radar/show\\_templmg.php](http://www.thaiwater.net/DATA/REPORT/php/radar/show_templmg.php)

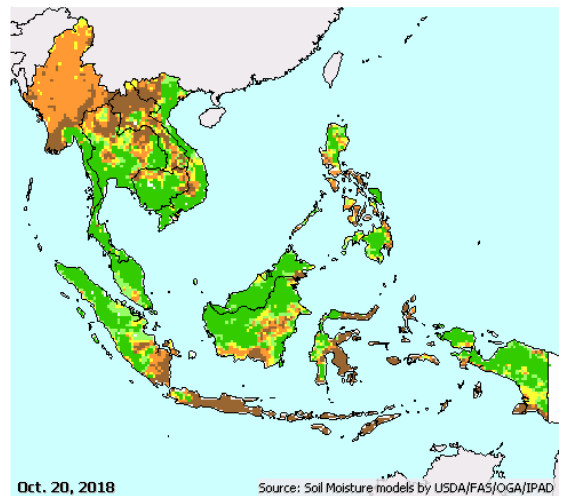
# ความชื้นผิวดิน

ช่วงวันที่ 11-20 ต.ค. 61 ภาคเหนือตอนล่างและพื้นที่ส่วนใหญ่ของภาคตะวันออกเฉียงเหนือมีความชื้นผิวดินเพิ่มขึ้นจากสัปดาห์ที่ผ่านม ส่วนด้านตะวันตกของภาคเหนือมีความชื้นผิวดินลดลง สำหรับพื้นที่อื่นๆ ยังคงมีความชื้นใกล้เคียงกับสัปดาห์ที่ผ่านม

ช่วงวันที่ 1-10 ต.ค. 2561



ช่วงวันที่ 11-20 ต.ค. 2561



- 20 - 25.4
- 15 - 20
- 10 - 15
- 5 - 10
- 0 - 5
- No Data

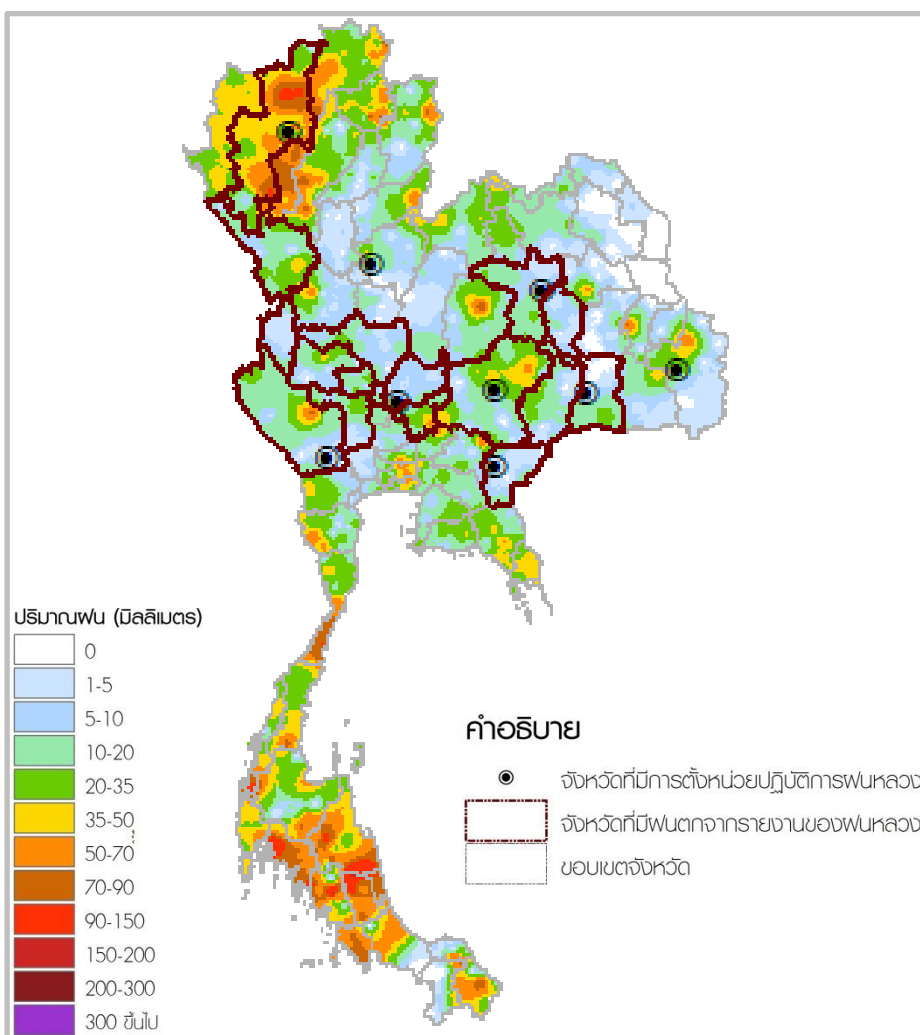
ที่มา: USDA (United States Department of Agriculture)

Pasted from <<http://www.thaiwater.net/DATA/REPORT/php/main.php#soilmoisture>>

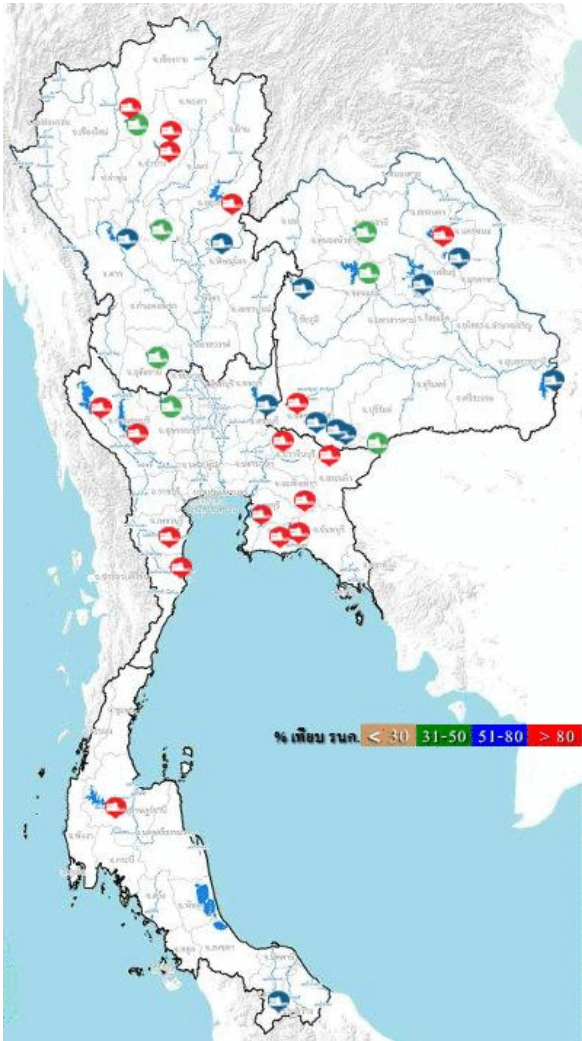
# จังหวัดที่มีการตั้งหน่วยปฏิบัติการฝนหลวง

(ในช่วงวันที่ 22-28 ตุลาคม 2561)

กรมฝนหลวงและการบินเกษตร ได้ตั้งหน่วยงานปฏิบัติการฝนหลวง เพื่อช่วยเหลือและบรรเทาภัยแล้ง รวมทั้งเพิ่มปริมาณน้ำให้กับเขื่อนและอ่างเก็บน้ำต่างๆ ในช่วงวันที่ 22-28 ต.ค. 61 มีการตั้งหน่วยปฏิบัติการฝนหลวงจำนวน 9 หน่วย ได้แก่ จังหวัดเชียงใหม่ พิษณุโลก กาญจนบุรี ลพบุรี ขอนแก่น นครราชสีมา อุบลราชธานี สุรินทร์ และสระแก้ว โดยมีการขึ้นบินปฏิบัติงาน จำนวน 81 เที่ยวบิน มีรายงานจังหวัดที่มีฝนตกรวม 16 จังหวัด ซึ่งอยู่ในพื้นที่ภาคเหนือ 2 จังหวัด ได้แก่ จังหวัดเชียงใหม่และตาก ภาคตะวันออกเฉียงเหนือ 5 จังหวัด ได้แก่ จังหวัดขอนแก่น มหาสารคาม นครราชสีมา บุรีรัมย์ และสุรินทร์ ภาคกลาง 8 จังหวัด ได้แก่ จังหวัดกาญจนบุรี สุพรรณบุรี อุทัยธานี นครสวรรค์ สระบุรี ลพบุรี สิงห์บุรี และชัยนาท ภาคตะวันออกมีรายงานฝนตกที่จังหวัดสระแก้ว



# สถานการณ์น้ำในเขื่อนขนาดใหญ่ทั่วประเทศ



ปัจจุบันเขื่อนขนาดใหญ่ทั้ง 35 แห่ง ทั่วประเทศ มีปริมาณน้ำกักเก็บรวมกันทั้งสิ้น 57,759 ล้านลูกบาศก์เมตร คิดเป็น 81% ของความจุ สถานการณ์อยู่ในเกณฑ์น้ำมาก โดยเป็นปริมาณน้ำใช้การได้จริง 34,217 ล้านลูกบาศก์เมตร ซึ่งเขื่อนที่มีปริมาณน้ำเกินความจุเขื่อน ได้แก่ เขื่อนก๊วกคอบมา (107%) ซึ่งมีน้ำล้นเขื่อนมาตั้งแต่วันที่ 4 ต.ค. 61 รวม 25 วัน และเขื่อนหนองปลาไหล (104%) มีน้ำล้นเขื่อนมาตั้งแต่วันที่ 12 ต.ค. 61 รวม 19 วัน ส่วนเขื่อนที่มีปริมาณน้ำกักเก็บ 80-100% มี 15 เขื่อน ได้แก่ เขื่อนสิริกิติ์ (88%) เขื่อนแม่จัด (91%) เขื่อนก๊วกลม (94%) เขื่อนลำตะคอง (85%) เขื่อนน้ำอูน (89%) เขื่อนศรีนครินทร์ (93%) เขื่อนวชิราลงกรณ (88%) เขื่อนบางพระ(81%) เขื่อนคลองสียัด (93%) เขื่อนขุนด่านปราการชล (100%) เขื่อนประแสร์ (97%) และเขื่อนนฤพดินทรจินดา (100%) เขื่อนแก่งกระจาน (93%) เขื่อนปรานบุรี (91%) และเขื่อนรัชชประภา (86%)

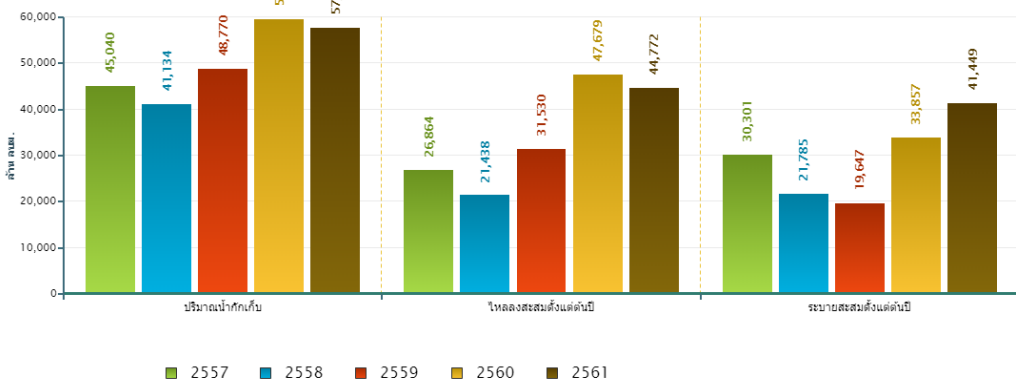
ที่มา: คลังข้อมูลน้ำแลภูมิอากาศแห่งชาติ

ข้อมูลเพิ่มเติม : <http://watersituation.thaiwater.net/v1/public/report/dam>

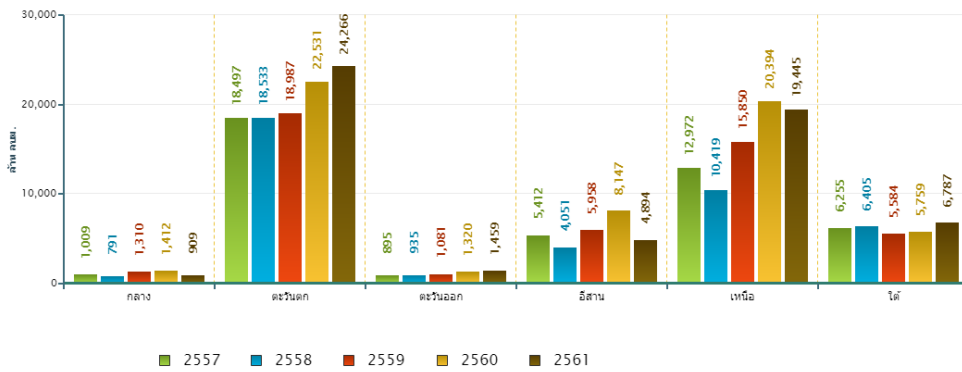
# สถานการณ์น้ำในเขื่อนขนาดใหญ่ทั่วประเทศ

วันที่ 29 ต.ค. 61 ปริมาณน้ำกักเก็บในเขื่อนขนาดใหญ่ทั้ง 35 แห่งทั่วประเทศ มีอยู่ 57,759 ล้านลูกบาศก์เมตร ซึ่งเมื่อเปรียบเทียบกับข้อมูลย้อนหลังตั้งแต่ปี 2557-2561 พบว่าปี 2561 ภาคตะวันตก ภาคตะวันออก และภาคใต้ มีปริมาณน้ำกักเก็บมากที่สุด ส่วนภาคกลางและภาคตะวันออกเฉียงเหนือมีระดับน้ำกักเก็บน้อยกว่าปี 2557 และภาคเหนือมีระดับน้ำกักเก็บน้อยกว่าปี 2560 ส่วนปริมาณน้ำไหลลงอ่างฯ สะสมตั้งแต่ต้นปีมี 44,772 ล้านลูกบาศก์เมตร และปริมาณน้ำระบายสะสมตั้งแต่ต้นปีมี 41,449 ล้านลูกบาศก์เมตร ซึ่งเป็นปริมาณน้ำไหลลงอ่างฯ มากสุดเมื่อเทียบกับข้อมูลย้อนหลังตั้งแต่ปี 2557

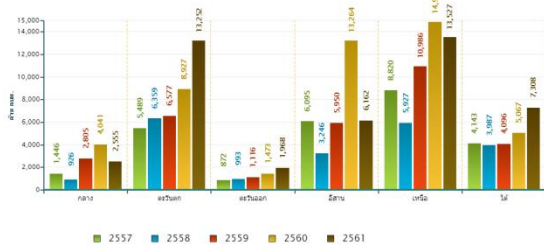
สถานการณ์น้ำอ่างเก็บน้ำขนาดใหญ่ วันที่ 29 ตุลาคม



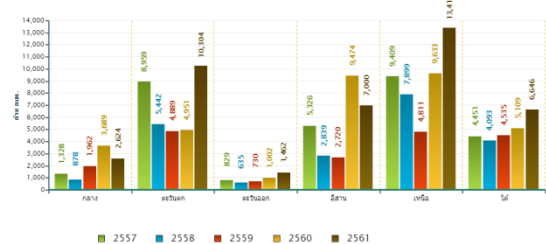
ปริมาณเก็บกักรายภาค วันที่ 29 ตุลาคม



ปริมาณน้ำไหลลงอ่างฯสะสมตั้งแต่ต้นปีรายภาค วันที่ 29 ตุลาคม



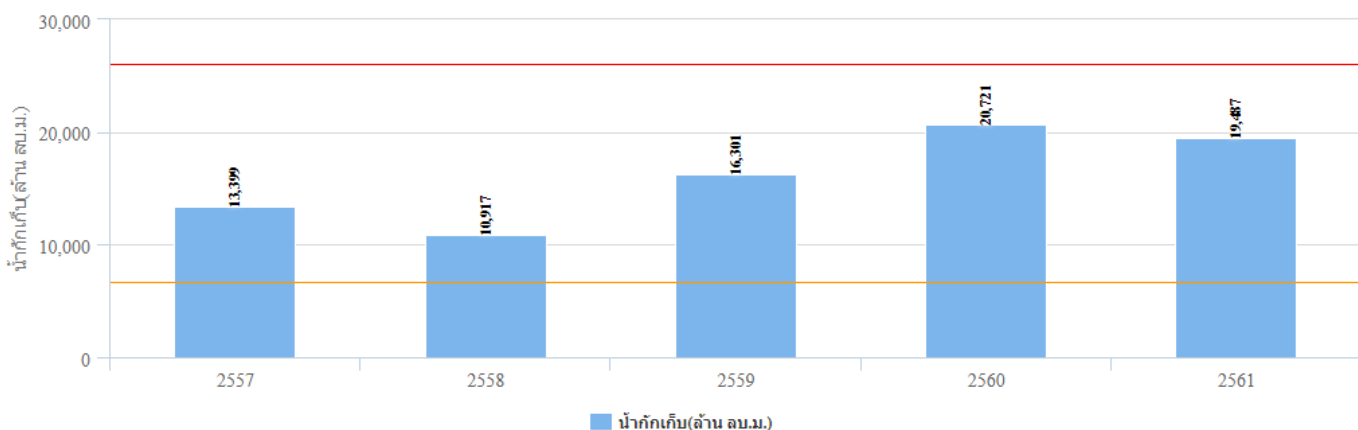
ปริมาณน้ำระบายสะสมตั้งแต่ต้นปีรายภาค วันที่ 29 ตุลาคม



# สถานการณ์น้ำในเขื่อนพื้นที่ลุ่มน้ำเจ้าพระยา

วันที่ 29 ต.ค. 61 เขื่อนขนาดใหญ่ทั้ง 4 เขื่อนหลักในลุ่มน้ำเจ้าพระยา มีปริมาณน้ำกักเก็บรวมกัน 19,487 ล้านลูกบาศก์เมตร เป็นปริมาณน้ำใช้การได้ 12,791 ล้านลูกบาศก์เมตร ซึ่งน้อยกว่าปี 2560 อยู่เล็กน้อย แต่ถึงอย่างไรก็ตามคาดว่าปริมาณน้ำดังกล่าวจะเพียงพอต่อความต้องการใช้น้ำในช่วงฤดูแล้งรวมไปถึงช่วงต้นฤดูฝนของปี 2562

**ปริมาณน้ำกักเก็บ**  
เขื่อนภูมิพล เขื่อนสิริกิติ์ เขื่อนป่าสักฯ เขื่อนแควน้อย  
วันที่ 29 เดือน ต.ค.



ที่มา : คลังข้อมูลน้ำเสถียรภูมิภาคแห่งชาติ

# ระดับน้ำในแม่น้ำสายหลัก

จากการตรวจวัดข้อมูลระดับน้ำในแม่น้ำสายหลักในหนึ่งสปีดาร์ที่ผ่านมา พบว่า แม่น้ำหลายสายบริเวณประเทศไทยตอนบนมีระดับน้ำสูงขึ้นเนื่องจากพายุที่ตกหนักในหลายพื้นที่ และพบสถานการณ์น้ำล้นตลิ่งต่ำตามธรรมชาติ บริเวณจังหวัดเชียงราย ทั้งนี้ภาคเหนือยังคงมีระดับน้ำน้อยถึงปานกลาง และมีน้ำน้อยวิกฤตในลำน้ำสาขา ภาคตะวันออกเหนือส่วนใหญ่มีระดับน้ำปานกลางถึงน้ำมาก ภาคตะวันออกมีระดับน้ำปานกลาง ส่วนภาคกลางมีระดับน้ำปานกลางถึงน้ำมากและมีน้ำล้นตลิ่งที่ลุ่มริมปากแม่น้ำเนื่องจากช่วงนี้มีน้ำทะเลหนุนสูง ส่วนภาคใต้มีระดับน้ำปานกลางถึงน้ำมาก และมีน้ำล้นตลิ่งบางพื้นที่ โดยพบสถานการณ์น้ำล้นตลิ่งดังนี้

## ภาคเหนือ

แม่น้ำลาว ต.ป่าอ้อดอนชัย อ.เมือง จ.เชียงราย (น้ำล้นตลิ่งต่ำตามธรรมชาติ)

## ภาคกลาง

คลองมหาชัย ต.พันท้ายนรสิงห์ อ.เมืองสมุทรสาคร จ.สมุทรสาคร

## ภาคใต้

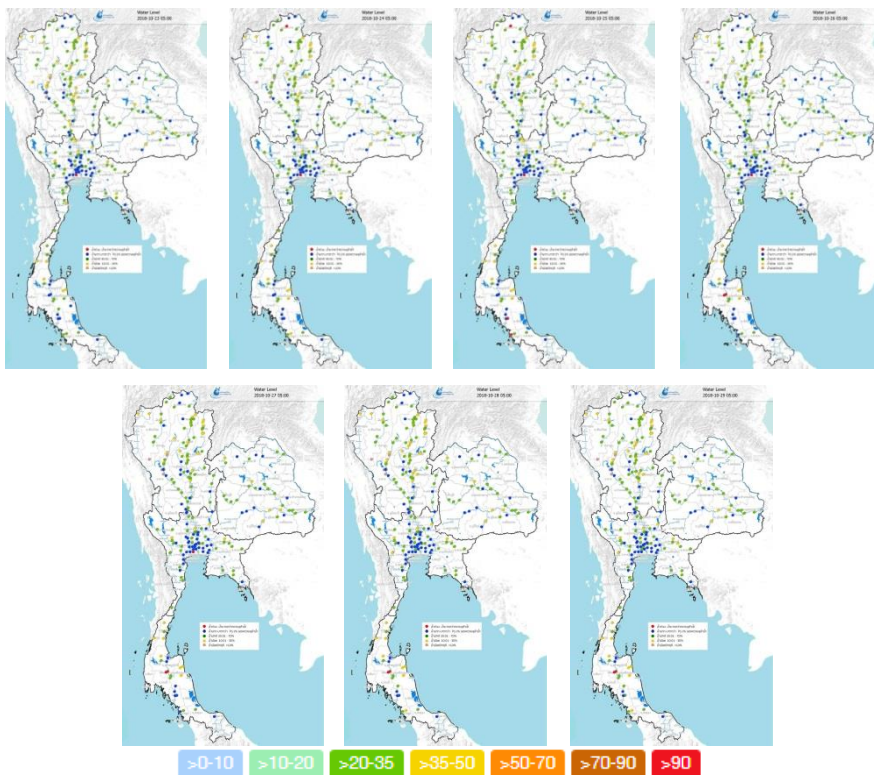
คลองนางน้อย ต.นาโยงใต้ อ.เมือง จ.ตรัง

คลองละงู ต.ละงู อ.ละงู จ.สตูล

แม่น้ำตาปี ต.ทุ่งหลวง อ.เวียงสระ จ.สุราษฎร์ธานี

คลองฮีบง ต.ไทรซิง อ.พระแสง จ.สุราษฎร์ธานี

ระดับน้ำในแม่น้ำสายหลัก ในช่วงวันที่ 23-29 ต.ค. 2561



ที่มา: คลังข้อมูลน้ำแลภูมิอากาศแห่งชาติ

ข้อมูลเพิ่มเติม: [http://www.nhc.in.th/product/history/map/water\\_level](http://www.nhc.in.th/product/history/map/water_level)



# สถานการณ์อุทกภัย

กรมป้องกันและบรรเทาสาธารณภัย กระทรวงมหาดไทย รายงานสถานการณ์อุทกภัย เกิดฝนตกหนัก และฝนตกสะสม ในช่วงวันที่ 23-29 ต.ค. 61 ทำให้เกิดน้ำป่าไหลหลากและดินถล่ม ในจังหวัดลำพูนและประจวบคีรีขันธ์ ปัจจุบันสถานการณ์ในจังหวัดลำพูนคลี่คลายลงแล้ว เหลือเพียง จังหวัดประจวบคีรีขันธ์ยังคงอยู่ในสถานการณ์



วันที่ 23 ต.ค. 61 จ.ลำพูน มีน้ำป่าไหลหลากในพื้นที่ 4 อำเภอ 6 ตำบล 12 หมู่บ้าน  
 ประชาชนได้รับผลกระทบ 250 ครัวเรือน 2,000 คน  
 และดินสไลด์ ปิดเส้นทางเข้าหมู่บ้านห้วยเหี้ย: อ.แม่ทา



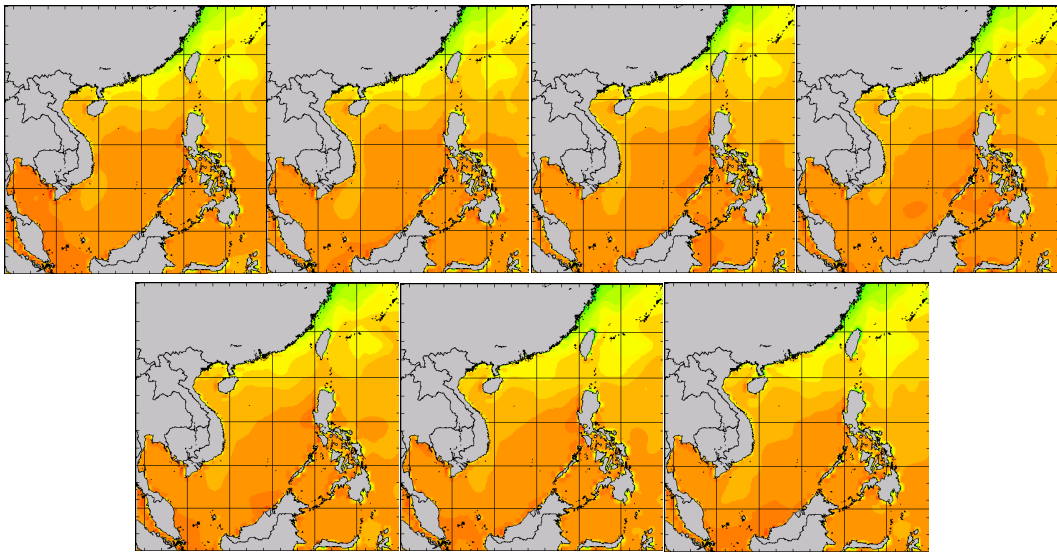
วันที่ 25 ต.ค. 61 จ.ประจวบคีรีขันธ์ เกิดน้ำป่าไหลหลากในพื้นที่ 1 อำเภอ 1 ตำบล 5 หมู่บ้าน  
 ประชาชนได้รับผลกระทบ 129 ครัวเรือน 387 คน

# อุณหภูมิผิวน้ำทะเล

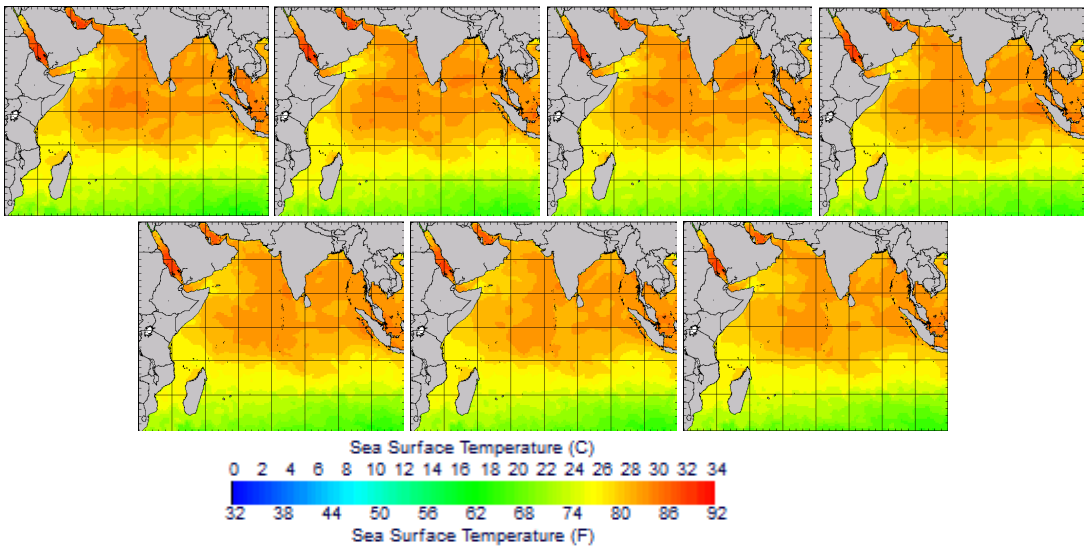
สปีดาร์นี้ทะเลอ่าวไทยมีอุณหภูมิประมาณ 28-30 องศาเซลเซียส ในวันแรกของสปีดาร์ หลังจากนั้น อุณหภูมิลดลงเหลือประมาณ 26-28 องศาเซลเซียส ในช่วงวันที่ 23-28 ต.ค. 61 ส่วนทะเลอันดามันมีอุณหภูมิ ประมาณ 26-28 องศาเซลเซียส ตลอดทั้งสปีดาร์

อุณหภูมิผิวน้ำทะเล ในช่วงวันที่ 22 ต.ค. 2561 ถึง 28 ต.ค. 561

## ฝั่งอ่าวไทย



## ฝั่งอันดามัน



ที่มา: Oceanweather, Inc.

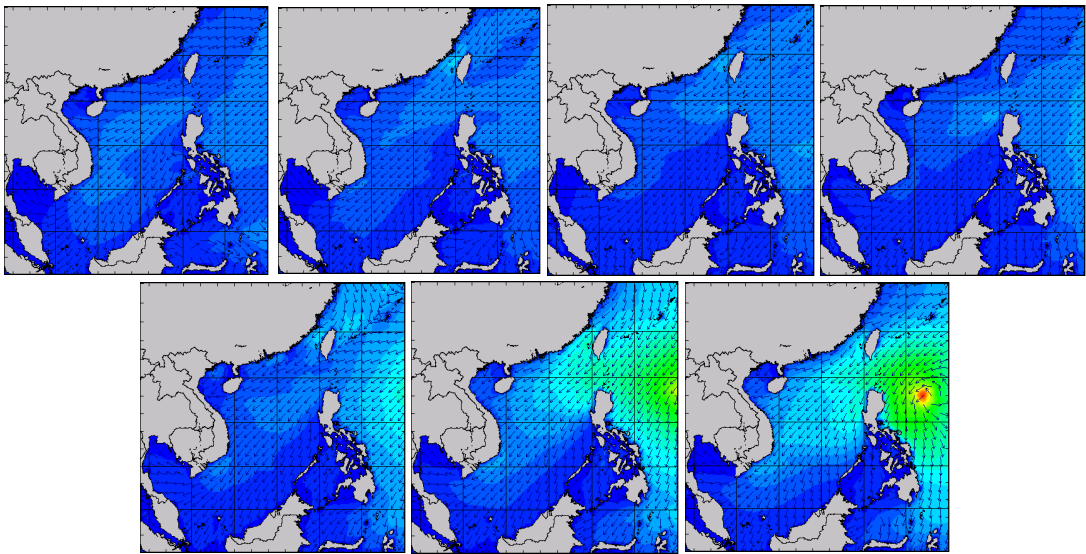
ข้อมูลเพิ่มเติม: [http://tiwmm.haii.or.th/DATA/REPORT/php/show\\_sst.php](http://tiwmm.haii.or.th/DATA/REPORT/php/show_sst.php)  
[http://tiwmm.haii.or.th/DATA/REPORT/php/show\\_amdsst.php](http://tiwmm.haii.or.th/DATA/REPORT/php/show_amdsst.php)

# ความสูงและทิศทางคลื่นทะเล

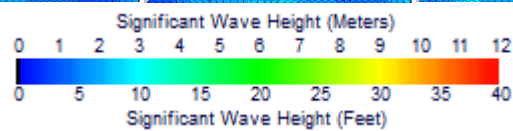
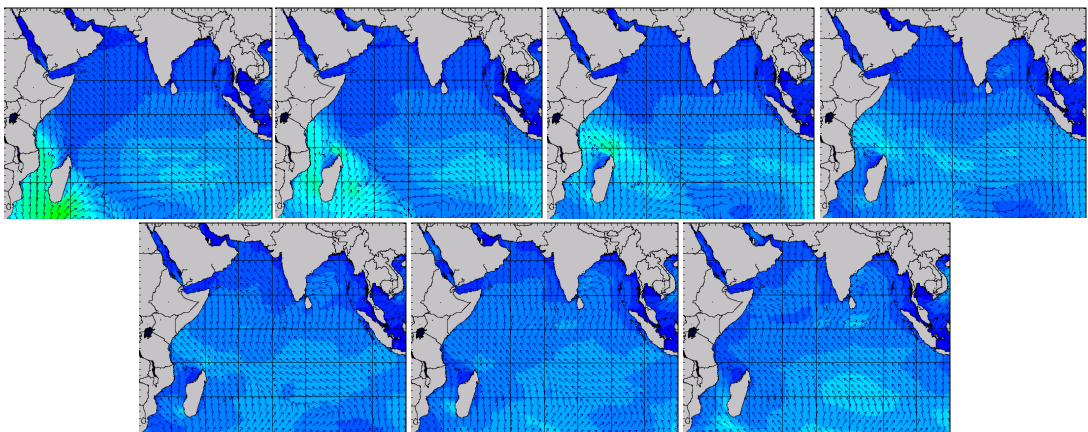
สปีดาร์นี้ทะเลฝั่งอันดามันมีคลื่นสูงประมาณ 1 เมตร ส่วนทะเลฝั่งอ่าวไทยมีคลื่นสูงประมาณ 1-1.5 เมตร ตลอดทั้งสปีดาร์

ความสูงและทิศทางคลื่นทะเล ในช่วงวันที่ 22 ต.ค. 2561 ถึง 28 ต.ค. 2561

## ฝั่งอ่าวไทย



## ฝั่งอันดามัน



ที่มา: Oceanweather, Inc.

ข้อมูลเพิ่มเติม: [http://www.thaiwater.net/DATA/REPORT/php/show\\_wave.php?zone=Ind](http://www.thaiwater.net/DATA/REPORT/php/show_wave.php?zone=Ind)  
[http://www.thaiwater.net/DATA/REPORT/php/show\\_wave.php?zone=scs](http://www.thaiwater.net/DATA/REPORT/php/show_wave.php?zone=scs)

# แผน/ผลการเพาะปลูกพืชในช่วงฤดูฝน ปี 2561

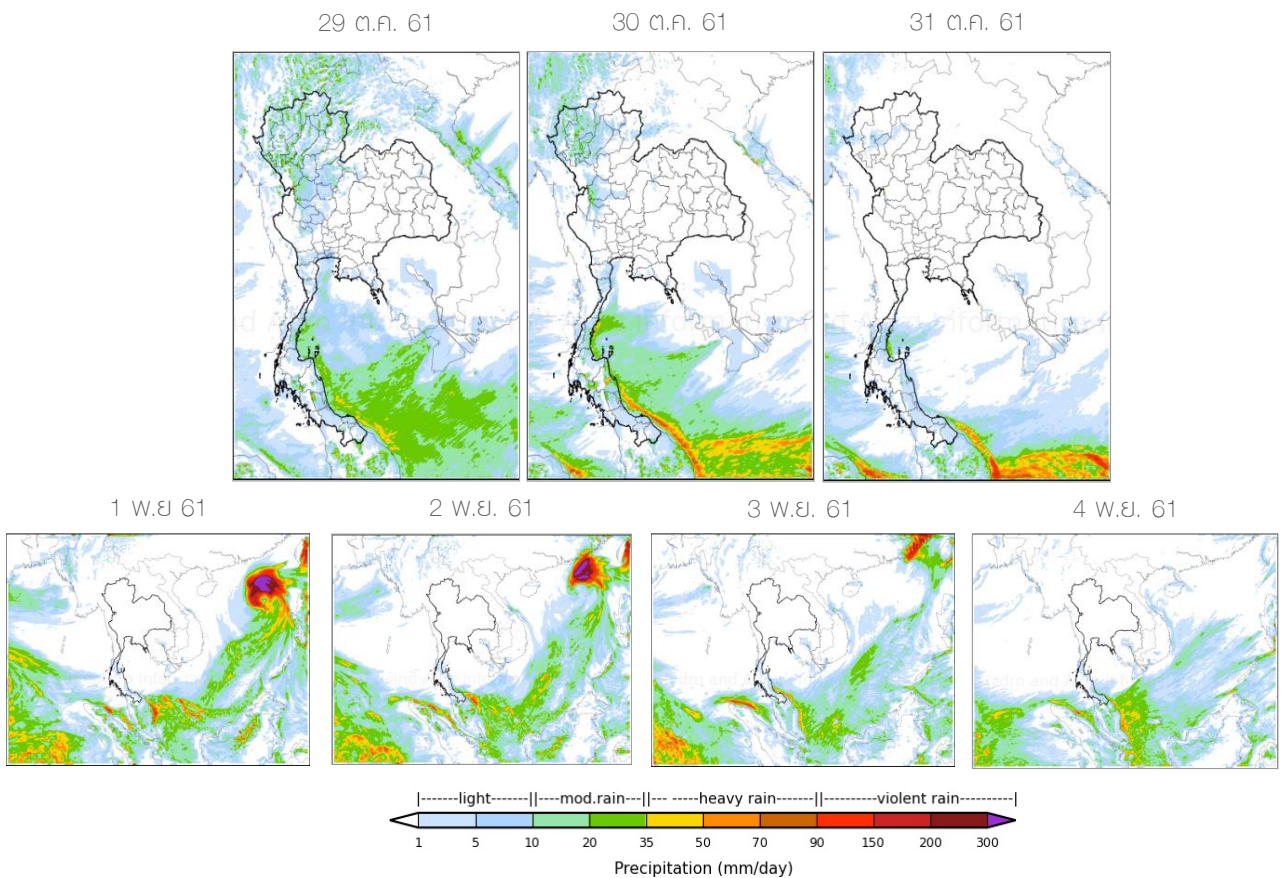
ปัจจุบันเกษตรกรเพาะปลูกพืชไปแล้วทั้งหมด 15.59 ล้านไร่ คิดเป็น 94.67% ซึ่งยังคงอยู่ในแผนที่วางไว้ เมื่อพิจารณาเป็นรายภาคพบว่า ภาคเหนือมีการเพาะปลูกข้าวนาปีเกินจากแผนที่วางไว้ 12.70% ภาคตะวันออกเฉียงเหนือ มีการเพาะปลูกข้าวนาปีเกินจากแผนที่วางไว้ 0.68% และภาคกลางมีการเพาะปลูกข้าวนาปีเกินจากแผนที่วางไว้ 47.49% ส่วนภาคตะวันตกมีการปลูกพืชไร่และพืชผักเกินจากแผนที่วางไว้แล้ว 4.13%

ภาค	ข้าวนาปี				พืชไร่-พืชผัก				รวม			
	แผน (ล้านไร่)	ผล (ล้านไร่)	%	เกิน (ล้านไร่)	แผน (ล้านไร่)	ผล (ล้านไร่)	%	เกิน (ล้านไร่)	แผน (ล้านไร่)	ผล (ล้านไร่)	%	เกิน (ล้านไร่)
เหนือ	2.12	2.38	112.70	0.89	0.06	0.04	73.13	0.006	2.17	2.43	111.64	0.89
ตะวันออกเฉียงเหนือ	3.33	3.35	100.68	0.12	0.03	0.02	59.13	0.0003	3.37	3.38	100.26	0.12
กลาง	0.05	0.08	147.49	0.05	0.003	0.002	64.62		0.05	0.08	143.33	0.05
ตะวันออก	0.87	0.81	92.87	0.33	0.04	0.03	76.67	0.003	0.91	0.84	92.12	0.33
ตะวันตก	1.27	1.26	99.37	0.31	0.25	0.26	104.13	0.03	1.52	1.52	100.14	0.34
ใต้	0.70	0.21	29.67	0.13	0.02	0.009	48.85	0.004	0.72	0.22	30.18	0.13
ลุ่มน้ำเจ้าพระยา	7.66	7.08	92.35	6.52	0.06	0.06	92.60	0.03	7.73	7.13	92.35	6.55
<b>ทั่วประเทศ</b>	<b>16.00</b>	<b>15.17</b>	<b>94.79</b>	<b>8.34</b>	<b>0.46</b>	<b>0.42</b>	<b>90.38</b>	<b>0.07</b>	<b>16.47</b>	<b>15.59</b>	<b>94.67</b>	<b>8.42</b>

ที่มา : กรมชลประทาน ข้อมูล ณ วันที่ 24 ตุลาคม 2561

## สถานการณ์ฝน 7 วัน ข้างหน้า

- ช่วงวันที่ 29-31 ต.ค. 61 ความกดอากาศสูงจากประเทศจีนที่แผ่ลงมาปกคลุมประเทศไทยตอนบน ส่งผลให้บริเวณภาคเหนือและภาคตะวันออกเฉียงเหนือจะมีฝนลดลงและมีอากาศเย็นลง ประกอบกับลมตะวันออกเฉียงเหนือและลมตะวันออกเฉียงเหนือมีกำลังแรงขึ้น ส่งผลให้ภาคใต้มีฝนตกต่อเนื่องและมีฝนตกหนักบางพื้นที่บริเวณภาคใต้ฝั่งตะวันออก โดยเฉพาะบริเวณจังหวัดชุมพร สุราษฎร์ธานี นครศรีธรรมราช และพัทลุง
- ช่วงวันที่ 25-28 ต.ค. 61 ความกดอากาศสูงที่แผ่ลงมาปกคลุมประเทศไทยตอนบนอ่อนกำลังลง ทำให้ลมตะวันออกเฉียงเหนือและลมตะวันออกเฉียงที่พัดปกคลุมประเทศไทยและอ่าวไทยมีกำลังอ่อนลง ส่งผลให้บริเวณภาคใต้จะมีฝนลดลงแต่ยังคงมีฝนตกหนักในบางพื้นที่



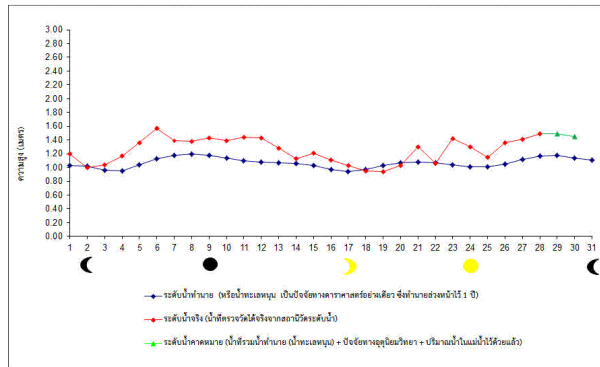
ที่มา: สถาบันสารสนเทศทรัพยากรน้ำและสารสนเทศ (องค์การมหาชน)

ข้อมูลเพิ่มเติม: [http://live1.haii.or.th/wrf\\_image/index.php](http://live1.haii.or.th/wrf_image/index.php)

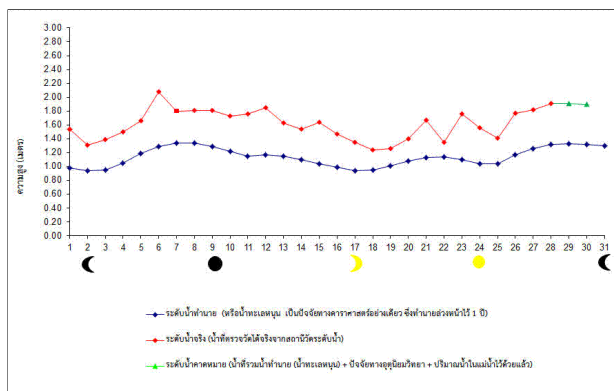
# คาดการณ์สภาวะระดับน้ำในแม่น้ำเจ้าพระยา

จากการคาดการณ์สถานการณ์น้ำขึ้น-น้ำลงบริเวณอ่าวไทย โดยกรมอุทกศาสตร์กองทัพเรือ คาดว่า วันที่ 30 ต.ค. 61 บริเวณสถานีกองบัญชาการกองทัพเรือ น้ำลงต่ำสุดเวลา 16.05 น. ต่ำกว่าระดับน้ำทะเลปานกลาง 0.62 เมตร และน้ำขึ้นสูงสุดเวลา 11.05 น. สูงกว่าระดับน้ำทะเลปานกลาง 1.45 เมตร ส่วนบริเวณ ป้อมพระจุลจอมเกล้า น้ำลงต่ำสุดเวลา 02.31 น. ต่ำกว่าระดับน้ำทะเลปานกลาง 1.35 เมตร และน้ำขึ้นสูงสุดเวลา 09.54 น. สูงกว่าระดับน้ำทะเลปานกลาง 1.90 เมตร

## หน้ากองบัญชาการกองทัพเรือ



## ป้อมพระจุลจอมเกล้า



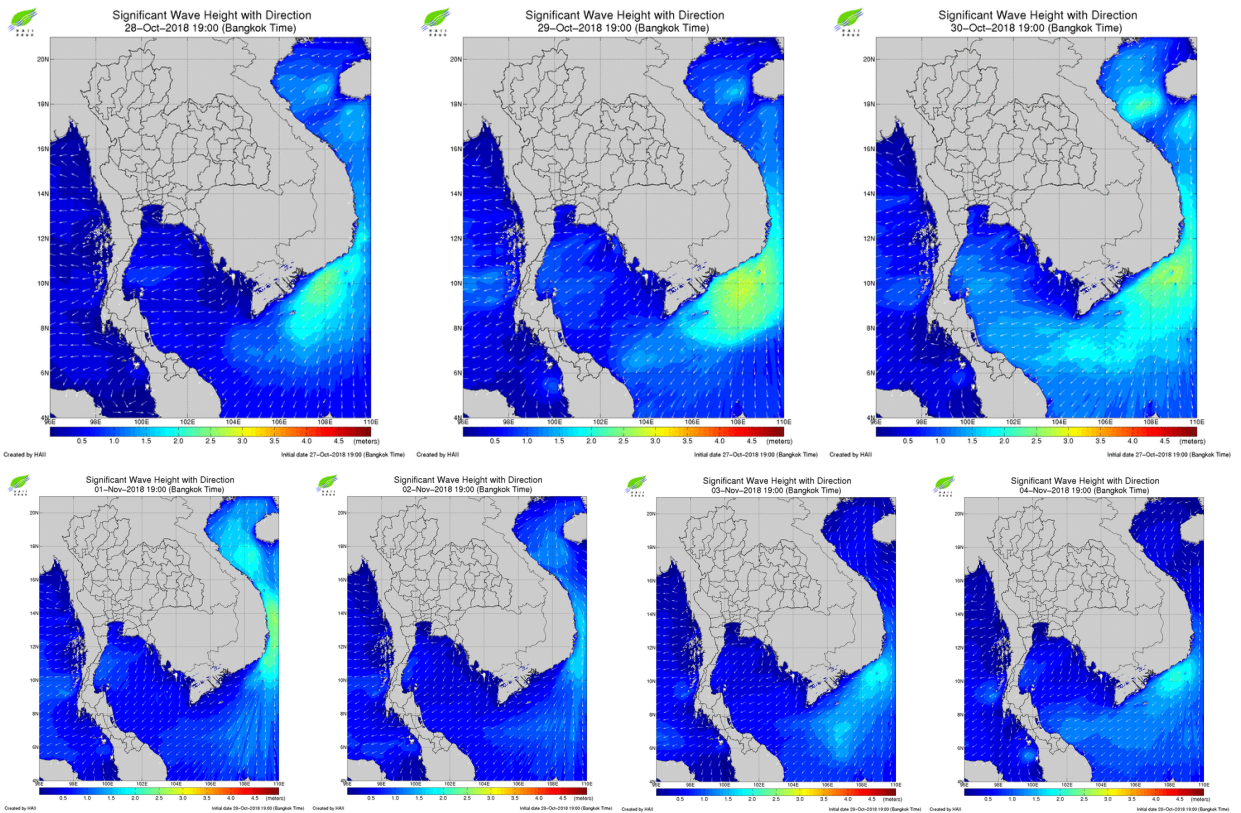
ที่มา: กรมอุทกศาสตร์ กองทัพเรือ

ข้อมูลเพิ่มเติม: <http://www.hydro.navy.mi.th/chaophraya/rtnhq.htm>

# ภาคการณืความสูงและทิศทางคลื่นทะเล

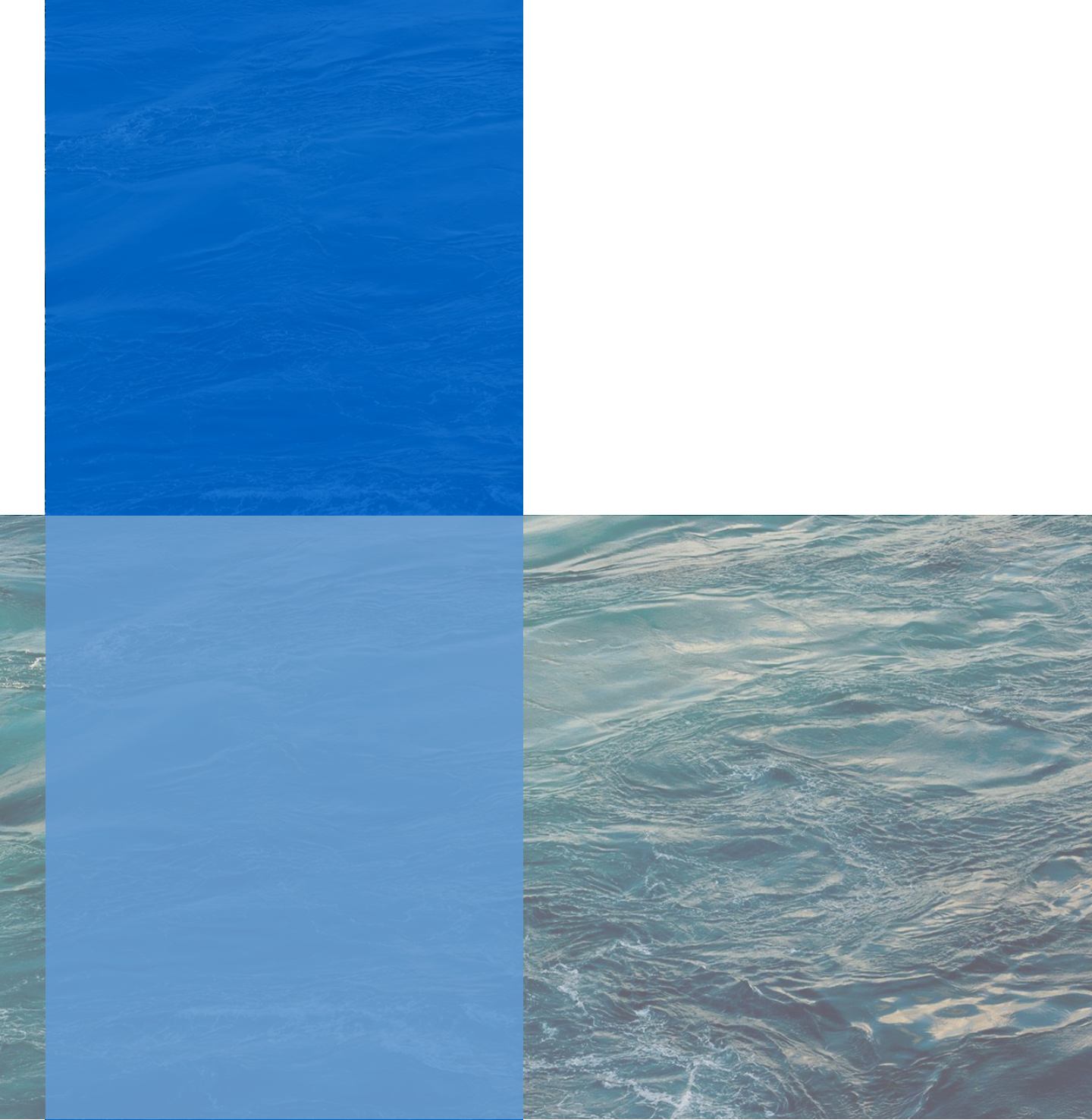
ทะเลฝั่งอ่าวไทยจะมีคลื่นสูงประมาณ 1-1.5 เมตร ในวันที่ 29-30 ต.ค. 61 และมีคลื่นสูงขึ้นเป็น 2-3 เมตร ในวันที่ 31 ต.ค. 61 หลังจากนั้นคลื่นจะลดลงเหลือประมาณ 1-1.5 เมตร จนถึงปลายสปีดาร์ ส่วนทะเลอันดามันจะมีคลื่นสูงประมาณ 1-1.5 เมตร ตลอดสปีดาร์

การคาดการณ์ความสูงและทิศทางคลื่นทะเล ระหว่างวันที่ 29 ต.ค. 2561 ถึง วันที่ 4 พ.ย. 2561



ที่มา: สถาบันสารสนเทศทรัพยากรน้ำและการเกษตร (องค์การมหาชน)

ข้อมูลเพิ่มเติม: <http://www.thaiwater.net/v3/wrf/swan>



รู้น้ำ รู้อากาศ รู้ภัยพิบัติ

[www.thaiwater.net](http://www.thaiwater.net)

ThaiWater mobile application



คลังข้อมูลน้ำและภูมิอากาศแห่งชาติ  
National Hydroinformatics and Climate Data Center

โดย

สถาบันสารสนเทศทรัพยากรน้ำและการเกษตร (องค์การมหาชน)  
กระทรวงวิทยาศาสตร์และเทคโนโลยี

