

รู้น้ำ รู้อากาศ รู้ทันภัยพิบัติ

[www.thaiwater.net](http://www.thaiwater.net)

ThaiWater mobile application



คลังข้อมูลน้ำและภูมิอากาศแห่งชาติ  
National Hydroinformatics and Climate Data Center

# รู้น้ำรู้อากาศ

รายสัปดาห์  
ประจำวันที่ 22 ต.ค. 2561



จัดทำโดย

สถาบันสารสนเทศทรัพยากรน้ำและการเกษตร (องค์การมหาชน)

กระทรวงวิทยาศาสตร์และเทคโนโลยี

## สัปดาห์ที่ผ่านมา

### สภาพอากาศ

4 ลักษณะ:กลุ่มเมฆจากภาพถ่ายดาวเทียม

5 แพนที่ความกดอากาศ

6 สถานการณ์ฝน

- เรดาร์ตรวจอากาศ
- สถานีตรวจอากาศ
- ปริมาณฝนทั้งสัปดาห์

9 สภาวะฝนที่ผิดปกติ

10 ความชื้นในอากาศ

### สถานการณ์น้ำ

11 ความชื้นพื้นดิน

12 จังหวัดที่มีการตั้งหน่วยปฏิบัติการฝนหลวง

13 สถานการณ์น้ำในเขื่อน

- น้ำในเขื่อนขนาดใหญ่ทั้งประเทศ
- น้ำในเขื่อนพื้นที่ลุ่มน้ำเจ้าพระยา

16 ระดับน้ำในแม่น้ำสายหลัก

17 สถานการณ์น้ำทะเล

- อุณหภูมิพื้นผิวน้ำทะเล
- ความสูงและทิศทางคลื่นทะเล

19 แพน/พล การเพาะปลูกพืชในช่วงฤดูฝน

## คาดการณ์สัปดาห์หน้า

### สภาพอากาศ

20 คาดการณ์ฝน 7 วันข้างหน้า

### สถานการณ์น้ำ

21 คาดการณ์ระดับน้ำในแม่น้ำเจ้าพระยา

22 คาดการณ์ความสูงและทิศทางคลื่นทะเล

## สถานการณ์ปัจจุบัน

**สภาพอากาศ :** สัปดาห์นี้ความกดอากาศสูงที่แผ่ลงมาปกคลุมประเทศไทยตอนบนอ่อนกำลังลง แต่ยังคงแผ่เป็นคลื่นลงมาปกคลุมบริเวณประเทศไทยเวียดนามและทะเลจีนใต้ ประกอบกับลมตะวันออกเฉียงใต้ที่พัดปกคลุมประเทศไทยมีกำลังปานกลาง ส่งผลให้บริเวณภาคเหนือและภาคตะวันออกเฉียงเหนือมีอากาศเย็นลงและมีพายุฝนกระจัดกระจายตัวในบางพื้นที่ จากนั้นหย่อมความกดอากาศต่ำกำลังแรงบริเวณทะเลจีนใต้ทวีกำลังแรงขึ้นเป็นพายุดีเปรสชันบริเวณอ่าวไทยในวันที่ 19 ต.ค. 61 และเคลื่อนตัวขึ้นฝั่งบริเวณจังหวัดประจวบคีรีขันธ์ในวันที่ 20 ต.ค. 61 และอ่อนกำลังลงเป็นหย่อมความกดอากาศต่ำกำลังแรงปกคลุมอ่าวมาละเกาะ:มะ ประเทศเมียนมา ส่งผลให้ประเทศไทยมีฝนตกเพิ่มมากขึ้น และมีพายุฝนในหลายพื้นที่บริเวณภาคเหนือ ภาคตะวันออกเฉียงเหนือ ภาคกลาง และภาคตะวันออก ส่วนภาคใต้ยังคงมีพายุฝนตกหนักต่อเนื่อง และมีพายุฝนตกหนักถึงหนักมากในบางพื้นที่ในช่วงวันที่ 20-22 ต.ค. 61 ทั้งนี้ปริมาณฝนสะสม 7 วัน สูงสุด 3 อันดับแรก ได้แก่ จังหวัดสตูล 155 มิลลิเมตร อุทัยธานี 148 มิลลิเมตร และตราด 142 มิลลิเมตร

**น้ำในเขื่อน :** ปัจจุบันเขื่อนขนาดใหญ่ทั้ง 35 แห่ง ทั่วประเทศ มีปริมาณน้ำกักเก็บรวมกันทั้งสิ้น 56,955 ล้านลูกบาศก์เมตร คิดเป็น 80% ของความจุ สถานการณ์อยู่ในเกณฑ์น้ำปานกลาง โดยเป็นปริมาณน้ำใช้การได้จริง 33,412 ล้านลูกบาศก์เมตร ซึ่งเขื่อนที่มีปริมาณน้ำเกินความจุเขื่อน ได้แก่ เขื่อนก๊วยหลิน (102%) ซึ่งมีน้ำล้นเขื่อนมาตั้งแต่วันที่ 4 ต.ค. 61 รวม 19 วัน และเขื่อนหนองปลาไหล (101%) มีน้ำล้นเขื่อนมาตั้งแต่วันที่ 12 ต.ค. 61 รวม 11 วัน ส่วนเขื่อนที่มีปริมาณน้ำกักเก็บ 80-100% มี 14 เขื่อน ได้แก่ เขื่อนสิริกิติ์ (88%) เขื่อนแม่จาง (82%) เขื่อนก๊วยหลิน (85%) เขื่อนลำตะคอง (85%) เขื่อนน้ำอูน (92%) เขื่อนศรีนครินทร์ (92%) เขื่อนวชิราลงกรณ (89%) เขื่อนคลองสียัด (93%) เขื่อนขุนด่านปราการชล (100%) เขื่อนประแสร์ (97%) และเขื่อนนฤมิตรจินดา (100%) เขื่อนแก่งกระจาน (93%) เขื่อนปราณบุรี (93%) และเขื่อนวังพระบาท (86%)

**น้ำในแม่น้ำลำคลอง :** จากการตรวจวัดข้อมูลระดับน้ำในแม่น้ำสายหลักในหนึ่งสัปดาห์ที่ผ่านมา พบว่าแม่น้ำสายหลักบริเวณภาคเหนือมีระดับน้ำน้อยถึงปานกลาง และมีน้ำน้อยวิกฤตในลำน้ำสาขา ส่วนภาคตะวันออกเฉียงเหนือและภาคตะวันออกพื้นที่ส่วนใหญ่มีระดับน้ำปานกลางถึงน้ำมาก ภาคกลางมีระดับน้ำปานกลางถึงน้ำมาก และมีน้ำล้นตลิ่งที่ลุ่มริมปากแม่น้ำ เนื่องจากช่วงนี้มีน้ำทะเลหนุนสูง ส่วนภาคใต้มีระดับน้ำปานกลางถึงน้ำมาก และมีน้ำล้นตลิ่งบางพื้นที่ โดยพบสถานการณ์น้ำล้นตลิ่งบริเวณแม่น้ำตาปี ต.ท่าสะทอน อ.พุนพิน จ.สุราษฎร์ธานี

## คาดการณ์

**คาดการณ์ฝน :** ช่วงวันที่ 22-24 ต.ค. 61 ความกดอากาศสูงจากประเทศจีนแผ่ลงมาปกคลุมบริเวณประเทศไทยอีกครั้ง ในช่วงวันที่ 23 ต.ค. 61 ทำให้กระแสลมตะวันออกเฉียงใต้ที่พัดนำความชื้นจากอ่าวไทยเข้ามาพัดสอทับกระแสลมตะวันออกเฉียงเหนือ ภาคกลาง และภาคตะวันออกเฉียงเหนือมีพายุฝน และพายุฝนตกหนักในช่วงวันที่ 22-24 ต.ค. 61 โดยมีพายุฝนตกหนักบริเวณจังหวัดแม่ฮ่องสอน เชียงใหม่ ตาก อุตรดิตถ์ พิจิตร อุทัยธานี เพชรบูรณ์ พะเยา น่าน นครปฐม ลำพูน ลำปางแพร่ เชียงราย กำแพงเพชร สุโขทัย อุทัยธานี กาญจนบุรี สระบุรี นครราชสีมา เพชรบุรี และนครนายก และช่วงวันที่ 25-28 ต.ค. 61 ความกดอากาศสูงจากประเทศจีนที่แผ่ลงมาปกคลุมบริเวณตอนบนของประเทศไทย ประกอบกับลมตะวันออกเฉียงใต้ที่พัดปกคลุมประเทศไทย และอ่าวไทยมีกำลังแรงขึ้น ส่งผลให้บริเวณภาคเหนือ ภาคตะวันออกเฉียงเหนือ ภาคกลาง และภาคตะวันออกมีฝนลดลง ส่วนภาคใต้ฝั่งตะวันออกจะมีฝนเพิ่มมากขึ้น

**คาดการณ์ระดับน้ำในแม่น้ำเจ้าพระยา :** จากการคาดการณ์สถานการณ์น้ำขึ้น-น้ำลงบริเวณอ่าวไทย โดยกรมอุทกศาสตร์กองทัพเรือ คาดว่าวันที่ 23 ต.ค. 61 บริเวณสถานีกองบัญชาการกองทัพเรือ น้ำลงต่ำสุดเวลา 12.41 น. ต่ำกว่าระดับน้ำทะเลปานกลาง 0.15 เมตร และน้ำขึ้นสูงสุดเวลา 18.20 น. สูงกว่าระดับน้ำทะเลปานกลาง 1.27 เมตร ส่วนบริเวณบ่อพระจุลจอมเกล้า น้ำลงต่ำสุดเวลา 23.43 น. ต่ำกว่าระดับน้ำทะเลปานกลาง 0.40 เมตร และน้ำขึ้นสูงสุดเวลา 16.56 น. สูงกว่าระดับน้ำทะเลปานกลาง 1.57 เมตร

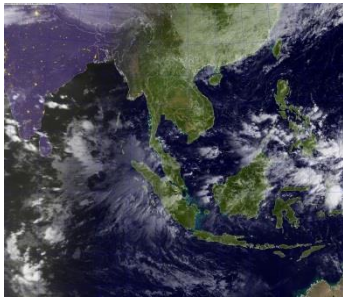
**คาดการณ์คลื่น :** ทะเลฝั่งอ่าวไทยและอันดามันคาดว่าจะมีคลื่นสูงประมาณ 1-1.5 เมตร ในช่วงวันที่ 22-24 ต.ค. 61 และมีคลื่นสูงขึ้นในช่วงวันที่ 25-28 ต.ค. 61 โดยฝั่งอ่าวไทยจะมีคลื่นสูงประมาณ 2-3 เมตร ส่วนอันดามันจะมีคลื่นสูงประมาณ 1-2 เมตร



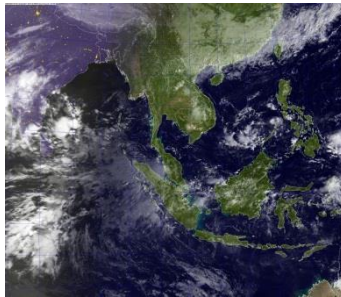
## ลักษณะกลุ่มเมฆจากภาพถ่ายดาวเทียม

สปีดาร์นี้ภาคเหนือมีกลุ่มเมฆปกคลุมเบาบางในช่วงต้นสปีดาร์ และมีกลุ่มเมฆปกคลุมเพิ่มมากขึ้นในช่วงกลางสปีดาร์ถึงปลายสปีดาร์ ภาคตะวันออกเฉียงเหนือมีเมฆปกคลุมเบาบางในช่วงต้นสปีดาร์ ต่อมา มีกลุ่มเมฆปกคลุมเพิ่มมากขึ้นในกลางสปีดาร์ถึงปลายสปีดาร์ ส่วนภาคกลางและภาคตะวันออกมีกลุ่มปกคลุมหนาแน่นในวันแรกของสปีดาร์ และลดลงในช่วงกลางสปีดาร์ หลังจากนั้นกลับมามีเมฆปกคลุมหนาแน่น ในช่วงปลายสปีดาร์ และภาคใต้มีกลุ่มเมฆปกคลุมหนาแน่นกระจายตัวตลอดทั้งสปีดาร์

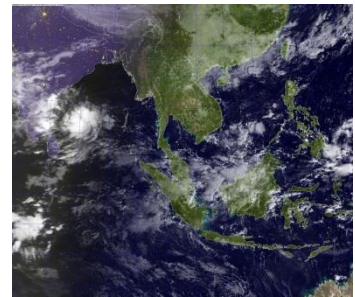
16 ต.ค. 61 07:00 น.



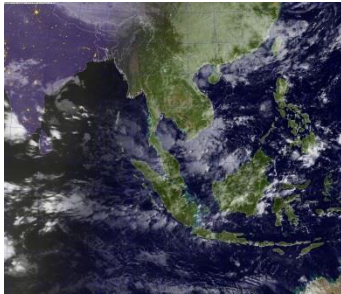
17 ต.ค. 61 07:00 น.



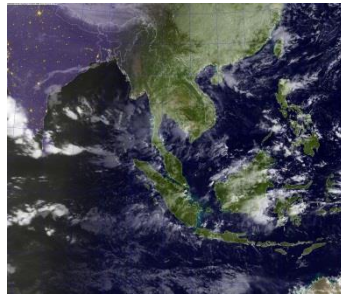
18 ต.ค. 61 07:00 น.



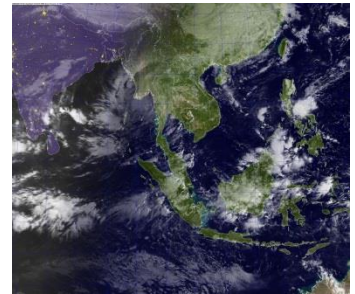
19 ต.ค. 61 07:00 น.



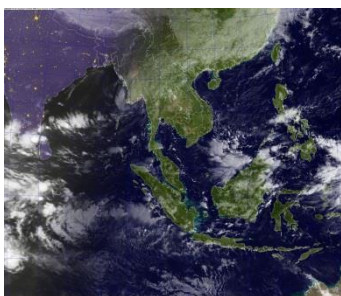
20 ต.ค. 61 07:00 น.



21 ต.ค. 61 07:00 น.



22 ต.ค. 61 07:00 น.

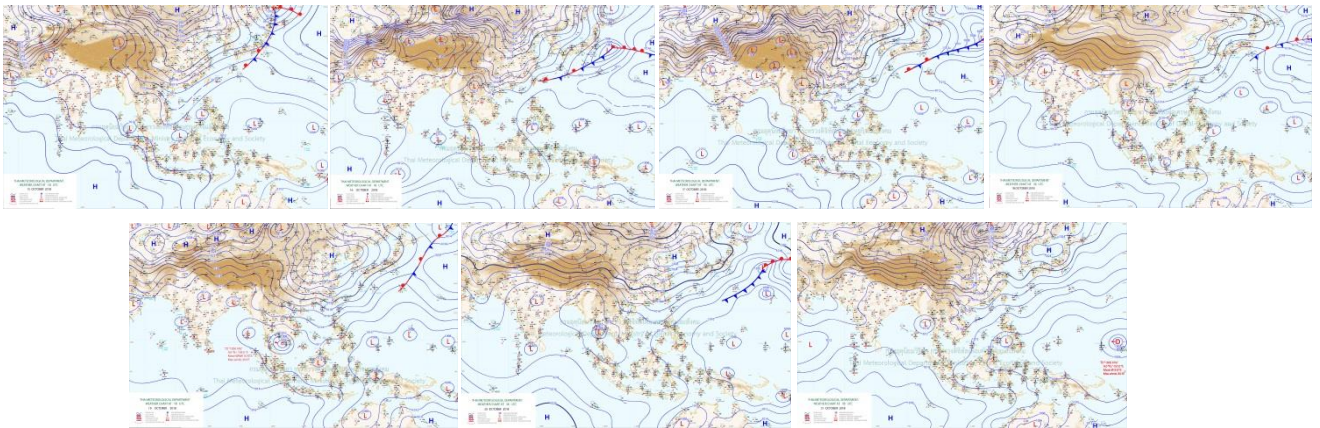


ที่มา: ภาพถ่ายจากดาวเทียม Himawari-8 จัดทำโดย Kochi University.  
ข้อมูลเพิ่มเติม: <http://www.thaiwater.net/TyphoonTracking/Goes9.php>

# แผนที่อากาศ

สปีดาร์นี้ความกดอากาศสูงที่แผ่ลงมาจากกลุ่มประเทศไทยตอนบนอ่อนกำลังลง แต่ยังคงแผ่เป็นคลื่นลงมาจากกลุ่มบริเวณประเทศเวียดนามและทะเลจีนใต้ ประกอบด้วยลมตะวันออกเฉียงใต้ที่พัดปกคลุมประเทศไทยมีกำลังปานกลาง ส่งผลให้บริเวณภาคเหนือและภาคตะวันออกเฉียงเหนือมีอากาศเย็นลงและมีฝนตกหนักกระจายตัวในบางพื้นที่ จากนั้นหย่อมความกดอากาศต่ำกำลังแรงบริเวณทะเลจีนใต้ทวีกำลังแรงขึ้นเป็นพายุดีเปรสชันบริเวณอ่าวไทยในวันที่ 19 ต.ค. 61 และเคลื่อนตัวขึ้นฝั่งบริเวณจังหวัดประจวบคีรีขันธ์ในวันที่ 20 ต.ค. 61 และอ่อนกำลังลงเป็นหย่อมความกดอากาศต่ำกำลังแรงปกคลุมอ่าวมาะตะมะ ประเทศเมียนมา ส่งผลให้ประเทศไทยมีฝนตกเพิ่มมากขึ้น และมีฝนตกหนักในหลายพื้นที่บริเวณภาคเหนือ ภาคตะวันออกเฉียงเหนือ ภาคกลาง และภาคตะวันออก ส่วนภาคใต้ยังคงมีฝนตกหนักต่อเนื่อง และมีฝนตกหนักถึงหนักมากในบางพื้นที่ในช่วงวันที่ 20-22 ต.ค. 61

ภาพแผนที่อากาศ ในช่วงวันที่ 16 ต.ค. 2561 ถึง วันที่ 22 ต.ค. 2561



ที่มา: กรมอุตุนิยมวิทยา

ข้อมูลเพิ่มเติม: [http://www.thaiwater.net/TyphoonTracking/wc.php?imgwc=lastest\\_wc.jpg](http://www.thaiwater.net/TyphoonTracking/wc.php?imgwc=lastest_wc.jpg)

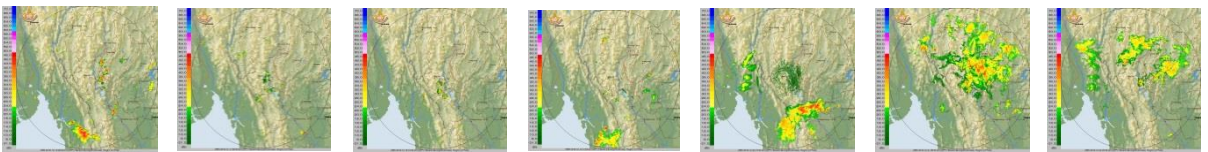


# สถานการณ์ฝนจากภาพเรดาร์ตรวจอากาศ

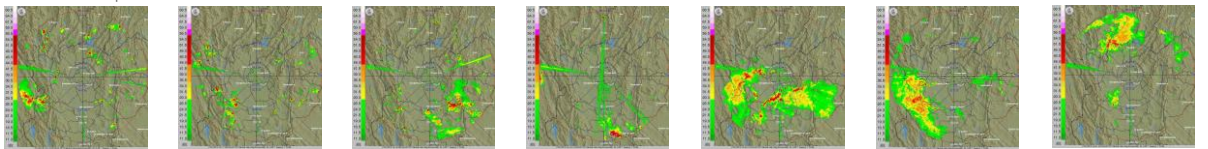
เครือข่ายภาพเรดาร์ตรวจวัดปริมาณฝนของกรมฝนหลวงและการบินเกษตร และกรมอุตุนิยมวิทยา ได้แก่ เรดาร์อมก๋อย เรดาร์พิษณุโลก เรดาร์ขอนแก่น เรดาร์สตั๊ปปะ เรดาร์พนม และเรดาร์นราธิวาส ตรวจพบ กลุ่มฝน ตกหนักถึงหนักมากกระจายตัวในบางพื้นที่บริเวณภาคเหนือในช่วงต้นสปีดาร์ถึงกลางสปีดาร์ และมีฝนตกเพิ่มมากขึ้น ในช่วงปลายสปีดาร์ ภาคตะวันออกเฉียงเหนือมีฝนตกหนักถึงหนักมากกระจายตัวในช่วงต้นสปีดาร์ และมีฝนตกหนักเพิ่มมากขึ้นในหลายพื้นที่ในช่วงกลางสปีดาร์ถึงปลายสปีดาร์ ภาคกลางมีฝนตกหนักถึงหนักมากในช่วงวันที่ 18 และ 20-21 ต.ค. 61 ภาคตะวันออกมีฝนตกหนักถึงหนักมากในหลายพื้นที่ในช่วงวันที่ 18-21 ต.ค. 61 ส่วนภาคใต้มีฝนตกหนักถึงหนักมากกระจายตัวตลอดทั้งสปีดาร์

ภาพฝนที่อากาศ ในช่วงวันที่ 16 ต.ค. 2561 ถึง วันที่ 22 ต.ค. 2561

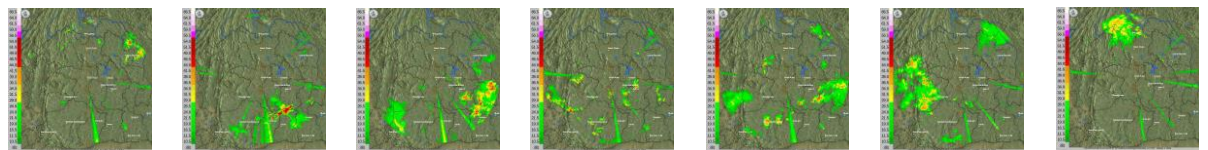
เรดาร์อมก๋อย



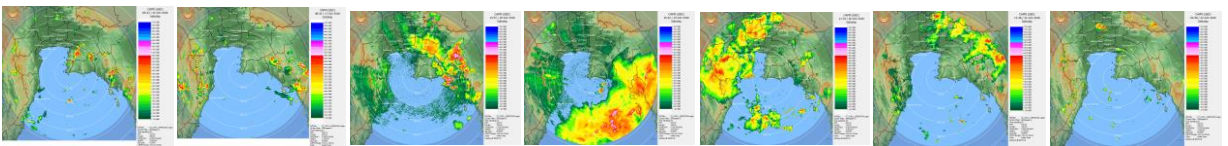
เรดาร์พิษณุโลก



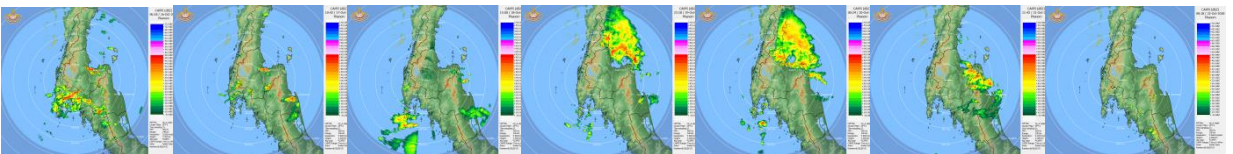
เรดาร์ขอนแก่น



เรดาร์สตั๊ปปะ



เรดาร์พนม



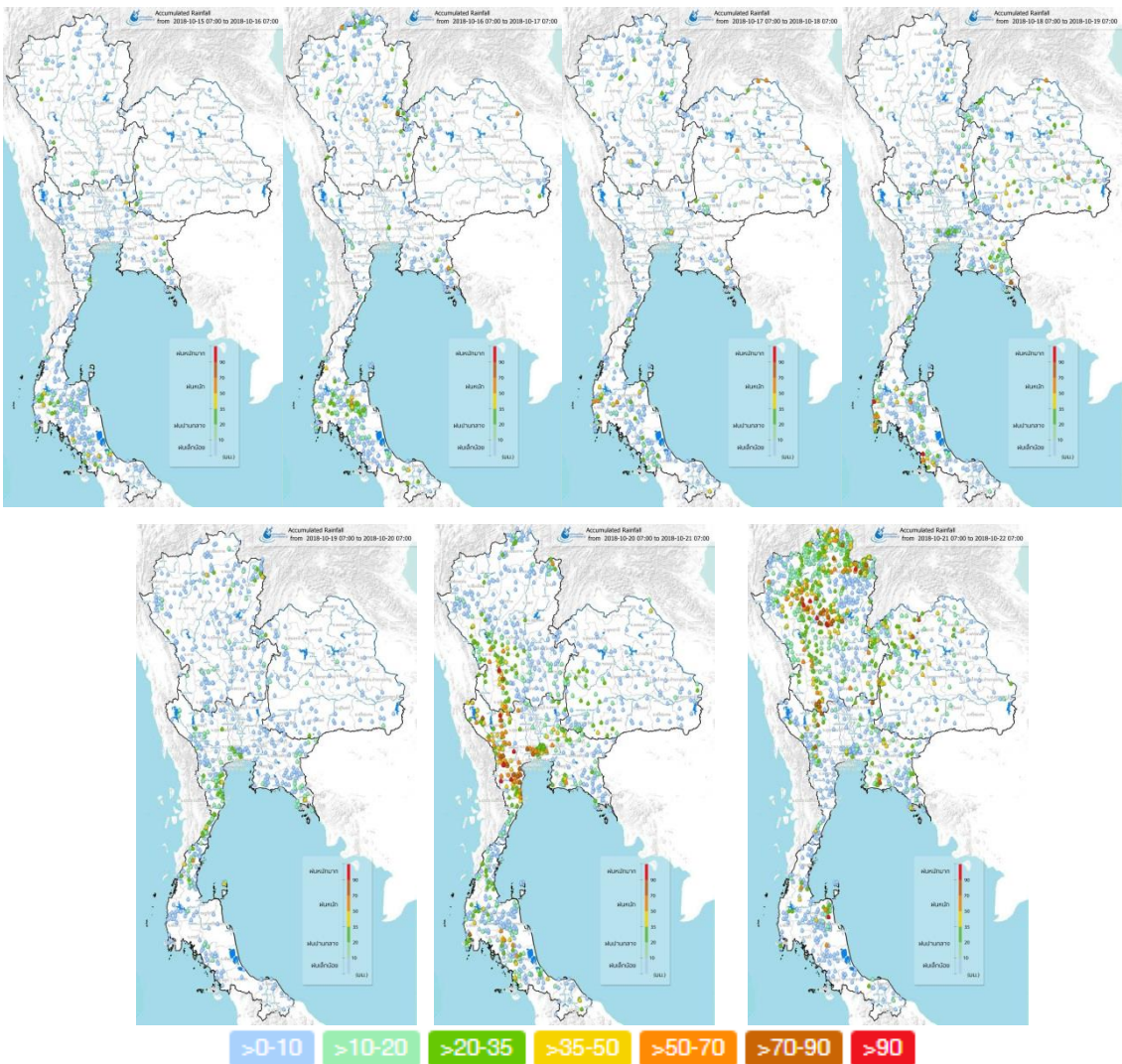
เรดาร์นราธิวาส



# ปริมาณฝนรายวันจากสถานีตรวจอากาศ

สปีดาร์นี้บริเวณภาคเหนือ ภาคตะวันออกเฉียงเหนือ และภาคตะวันออกมีฝนตกหนักถึงหนักมากในบางพื้นที่ ตั้งแต่ช่วงต้นสปีดาร์ถึงกลางสปีดาร์ ต่อมาฝนตกเพิ่มมากขึ้น และมีฝนตกหนักถึงหนักมากในหลายพื้นที่ในช่วงปลายสปีดาร์ ภาคกลางมีฝนตกเล็กน้อยถึงปานกลางในช่วงต้นสปีดาร์ถึงกลางสปีดาร์ และมีฝนตกหนักถึงหนักมากเพิ่มขึ้น ในช่วงวันที่ 20-21 ต.ค. 61 ส่วนภาคใต้มีฝนตกหนักถึงหนักมากตลอดทั้งสปีดาร์ โดยมีฝนตกหนักถึงหนักมากบริเวณจังหวัดเชียงใหม่ น่าน สุโขทัย อุตรดิตถ์ ตาก กำแพงเพชร นครสวรรค์ อุทัยธานี แม่ฮ่องสอน เชียงราย ลำพูน ลำปาง พะเยาแพร่ พิษณุโลก เพชรบูรณ์ กาญจนบุรี สุพรรณบุรี ราชบุรี เพชรบุรี นครนายก นครปฐม ปราจีนบุรี สระบุรี ลพบุรี สระแก้ว นครพนม หนองคาย มุกดาหาร ขอนแก่น นครราชสีมา สุรินทร์ บุรีรัมย์ ยโสธร หนองบัวลำภู เชียงูมิ มหาสารคาม รยอง จันทบุรี ตราด ประจวบคีรีขันธ์ พังงา สุราษฎร์ธานี ตรัง สตูล สงขลา ระนอง ปัตตานี กูเกิต กระบี่ ภูเก็ต นครศรีธรรมราช พัทลุง นราธิวาส รวมถึงกรุงเทพมหานครและปริมณฑล

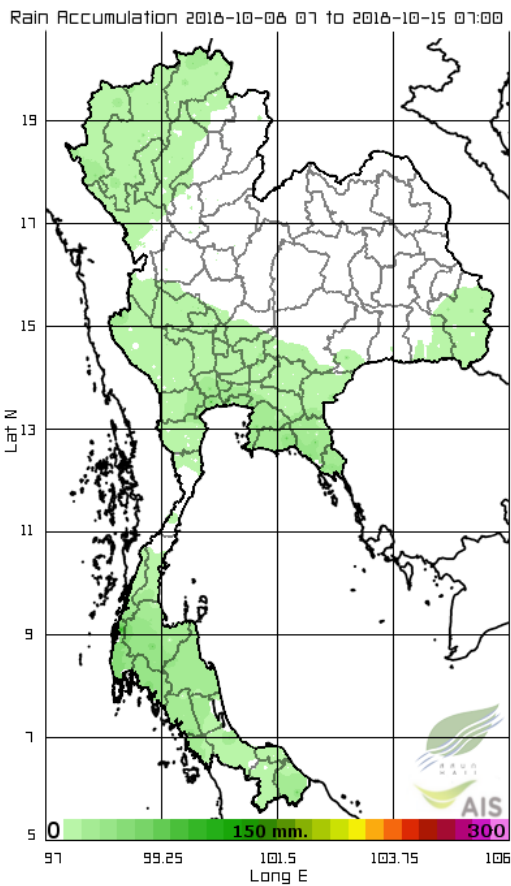
ภาพแผนที่อากาศ ในช่วงวันที่ 15 ต.ค. 2561 ถึง วันที่ 21 ต.ค. 2561



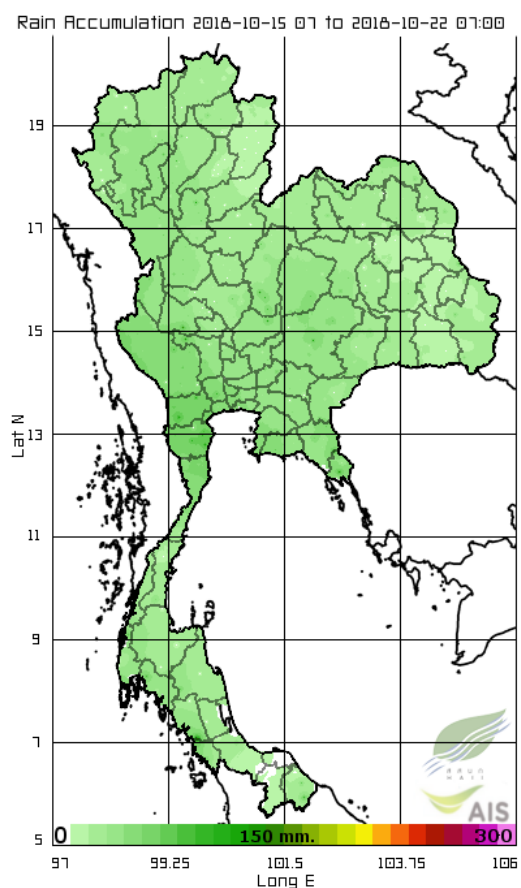
# ปริมาณฝนทั้งสปีดาร์

สปีดาร์นี้ภาคเหนือ ภาคตะวันออกเฉียงเหนือ ภาคกลาง และภาคตะวันออก มีฝนตกเพิ่มมากขึ้นจากสปีดาร์ที่ฟ่านมาในหลายพื้นที่ ส่วนภาคใต้ยังคงมีฝนตกต่อเนื่องจากสปีดาร์ที่แล้ว และมีฝนตกเพิ่มมากขึ้นบริเวณภาคใต้ตอนบน ทั้งนี้ปริมาณฝนสะสม 7 วัน ที่วัดได้จากระบบโทรมาตรของสถาบันสารสนเทศทรัพยากรน้ำและการเกษตรสูงสุด 3 อันดับแรก ได้แก่ จังหวัดสตูล 155 มิลลิเมตร อุทัยธานี 148 มิลลิเมตร และตราด 142 มิลลิเมตร

สปีดาร์ที่แล้ว



สปีดาร์นี้



ที่มา: สถาบันสารสนเทศทรัพยากรน้ำและการเกษตร (องค์การมหาชน)

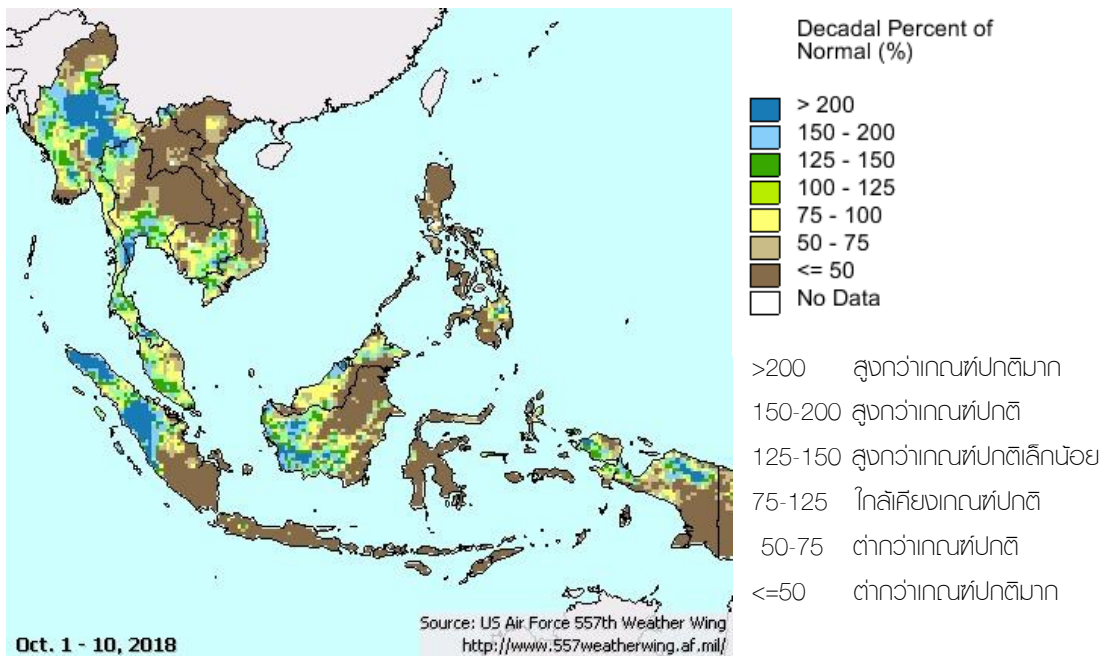
ข้อมูลเพิ่มเติม: [http://www.thaiwater.net/DATA/site/content/fs\\_show\\_top7.html?type=rain\\_acc&sort\\_type=max](http://www.thaiwater.net/DATA/site/content/fs_show_top7.html?type=rain_acc&sort_type=max)



# สภาวะฝนที่ผิดปกติ

(ในช่วงวันที่ 1-10 ตุลาคม 2561)

- **ภาคเหนือ** มีปริมาณฝนต่ำกว่าเกณฑ์ปกติถึงใกล้เคียงเกณฑ์ปกติบริเวณภาคเหนือด้านตะวันตก ส่วนภาคเหนือด้านตะวันออกมีปริมาณฝนต่ำกว่าเกณฑ์ปกติมาก ส่วนบริเวณจังหวัดเชียงใหม่และเชียงรายมีปริมาณฝนสูงกว่าเกณฑ์ปกติถึงสูงกว่าเกณฑ์ปกติมาก
- **ภาคตะวันออกเฉียงเหนือ** มีปริมาณฝนต่ำกว่าเกณฑ์ปกติมาก
- **ภาคกลาง** มีปริมาณฝนสูงกว่าเกณฑ์ปกติเล็กน้อยถึงสูงกว่าเกณฑ์ปกติบริเวณภาคกลางตอนล่าง ส่วนภาคกลางตอนบนมีปริมาณฝนใกล้เคียงเกณฑ์ปกติถึงต่ำกว่าเกณฑ์ปกติมาก
- **ภาคตะวันออก** มีปริมาณฝนใกล้เคียงเกณฑ์ปกติถึงสูงกว่าเกณฑ์ปกติเล็กน้อย
- **ภาคใต้** พื้นที่ส่วนใหญ่มีปริมาณฝนใกล้เคียงเกณฑ์ปกติถึงสูงกว่าเกณฑ์ปกติ ยกเว้นบริเวณจังหวัดเพชรบุรี ประจวบคีรีขันธ์ และสงขลา ที่มีปริมาณฝนสูงกว่าเกณฑ์ปกติมาก
- **กรุงเทพฯและปริมณฑล** มีปริมาณฝนสูงกว่าเกณฑ์ปกติเล็กน้อย



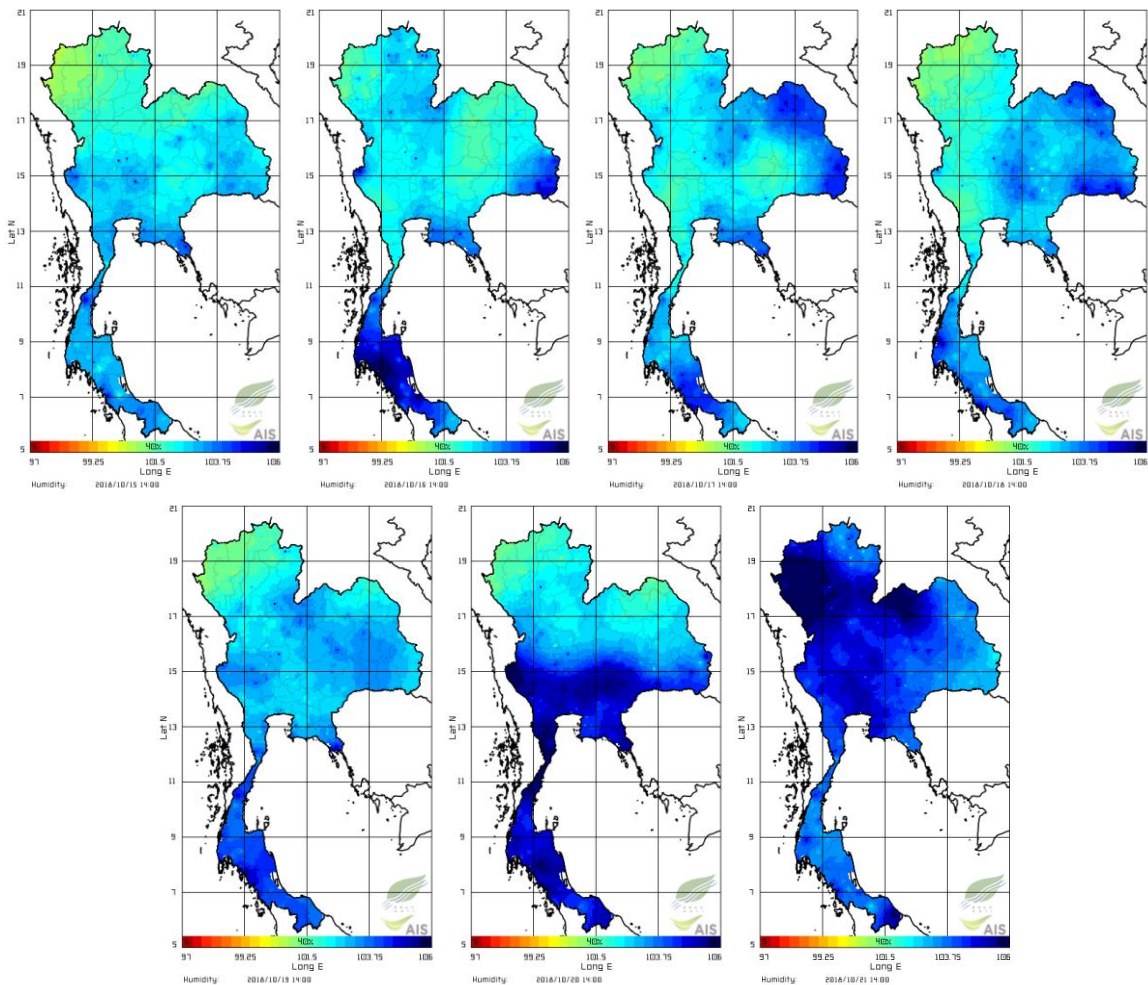
หมายเหตุ: เกณฑ์ฝนปกติ เป็นค่าเฉลี่ยปริมาณฝนระหว่างปี 1961-1990

ที่มา: USDA (United States Department of Agriculture)

# ความชื้นในอากาศ

แผนภาพแสดงการกระจายตัวของความชื้นในอากาศสะสมเวลา 14.00 น. ระหว่างวันที่ 15-21 ต.ค. 61 พบว่าภาคเหนือมีความชื้นค่อนข้างสูงตลอดทั้งสปีดาร์ และมีความชื้นสูงมากในวันที่ 21 ต.ค. 61 ภาคตะวันออกและเหนือมีความชื้นค่อนข้างสูงในช่วงต้นสปีดาร์ และความชื้นเพิ่มขึ้นตั้งแต่ช่วงกลางสปีดาร์ถึงปลายสปีดาร์ ภาคกลางมีความชื้นค่อนข้างสูงในช่วงต้นสปีดาร์ถึงกลางสปีดาร์ และมีความชื้นเพิ่มขึ้นในช่วงปลายสปีดาร์ ส่วนภาคตะวันออกและภาคใต้มีความชื้นสูงตลอดทั้งสปีดาร์ และมีความชื้นสูงมากในวันที่ 20-21 ต.ค. 61

ความชื้นในอากาศ ในช่วงวันที่ 15 ต.ค. 2561 ถึง วันที่ 21 ต.ค. 2561

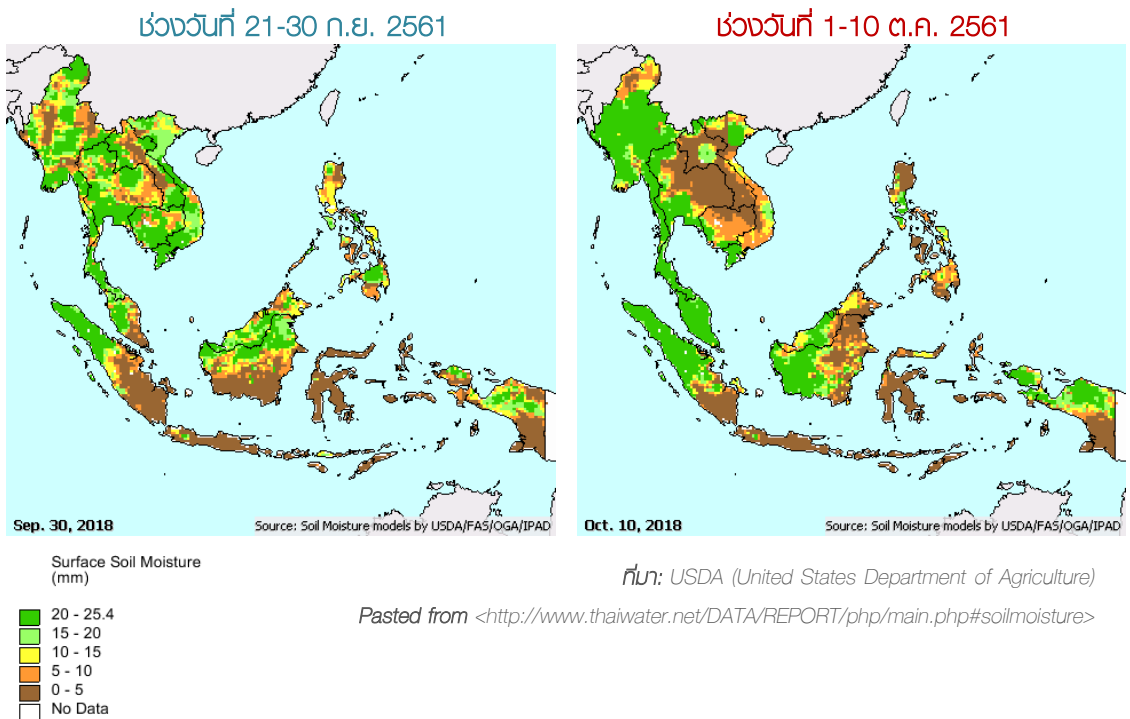


ที่มา: สถาบันสารสนเทศทรัพยากรน้ำและการเกษตร (องค์การมหาชน)

ข้อมูลเพิ่มเติม: [http://www.thaiwater.net/DATA/REPORT/php/radar/show\\_templmg.php](http://www.thaiwater.net/DATA/REPORT/php/radar/show_templmg.php)

# ความชื้นผิวดิน

ช่วงวันที่ 1-10 ต.ค. 61 ภาคเหนือด้านตะวันตก ภาคตะวันออก และภาคใต้มีความชื้นผิวดินเพิ่มมากขึ้น จากสปีดาร์ที่ผ่านมา ส่วนด้านตะวันออกของภาคเหนือ ภาคตะวันออกเฉียงเหนือ และภาคกลางตอนบนมีความชื้นผิวดินลดลงจากสปีดาร์ที่ผ่านมาอย่างเห็นได้ชัด

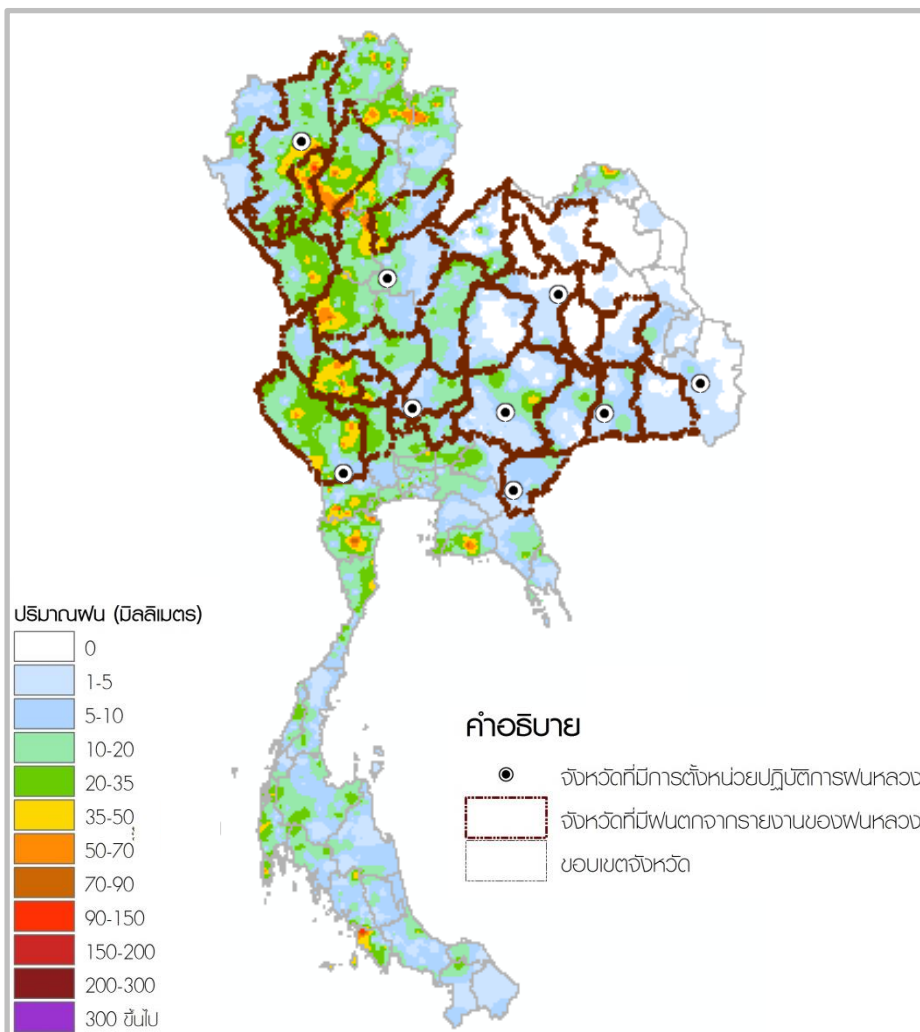




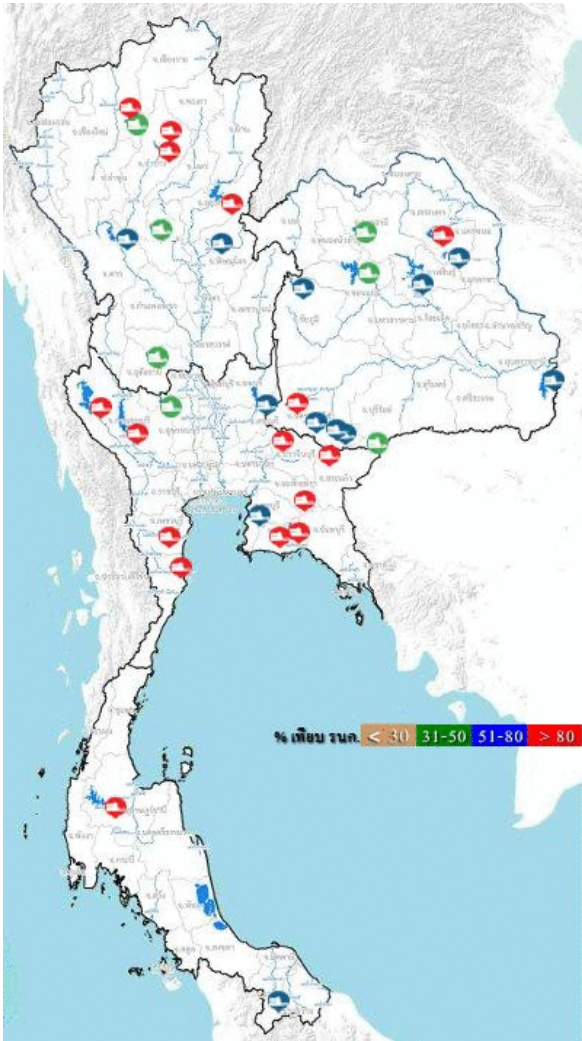
# จังหวัดที่มีการตั้งหน่วยปฏิบัติการฝนหลวง

(ในช่วงวันที่ 15-21 ตุลาคม 2561)

กรมฝนหลวงและการบินเกษตร ได้ตั้งหน่วยงานปฏิบัติการฝนหลวง เพื่อช่วยเหลือและบรรเทาภัยแล้ง รวมทั้งเพิ่มปริมาณน้ำให้กับเขื่อนและอ่างเก็บน้ำต่างๆ ในช่วงวันที่ 15-21 ต.ค. 61 มีการตั้งหน่วยปฏิบัติการฝนหลวงจำนวน 9 หน่วย ได้แก่ จังหวัดเชียงใหม่ พิษณุโลก กาญจนบุรี ลพบุรี ขอนแก่น นครราชสีมา อุบลราชธานี สุรินทร์ และสระแก้ว โดยมีการขึ้นบินปฏิบัติงาน จำนวน 223 เที่ยวบิน มีรายงานจังหวัดที่มีฝนตกรวม 25 จังหวัด ซึ่งอยู่ในพื้นที่ภาคเหนือ 5 ได้แก่ จังหวัดเชียงใหม่ ลำปาง ตาก อุตรดิตถ์ และเพชรบูรณ์ ภาคตะวันออกเฉียงเหนือ 11 จังหวัด ได้แก่ จังหวัดขอนแก่น มหาสารคาม นครราชสีมา บุรีรัมย์ ศรีสะเกษ ร้อยเอ็ด สุรินทร์ ชัยภูมิหนองบัวลำภู อุดรธานี และเลย ภาคกลาง 8 จังหวัด ได้แก่ จังหวัดสุพรรณบุรี อุทัยธานี กาญจนบุรี สระบุรี ลพบุรี นครสวรรค์ ชัยนาท และอ่างทอง ภาคตะวันออกมีรายงานฝนตกบริเวณจังหวัดสระแก้ว



# สถานการณ์น้ำในเขื่อนขนาดใหญ่ทั่วประเทศ



ปัจจุบันเขื่อนขนาดใหญ่ทั้ง 35 แห่ง ทั่วประเทศ มีปริมาณน้ำกักเก็บรวมกันทั้งสิ้น 56,955 ล้านลูกบาศก์เมตร คิดเป็น 80% ของความจุ สถานการณ์อยู่ในเกณฑ์น้ำปานกลาง โดยเป็นปริมาณน้ำใช้การได้จริง 33,412 ล้านลูกบาศก์เมตร ซึ่งเขื่อนที่มีปริมาณน้ำเกินความจุเขื่อน ได้แก่ เขื่อนก๊วกคองมา (102%) ซึ่งมีน้ำล้นเขื่อนมาตั้งแต่วันที่ 4 ต.ค. 61 รวม 18 วัน และเขื่อนหนองปลาไหล (101%) มีน้ำล้นเขื่อนมาตั้งแต่วันที่ 12 ต.ค. 61 รวม 12 วัน ส่วนเขื่อนที่มีปริมาณน้ำกักเก็บ 80-100% มี 14 เขื่อน ได้แก่ เขื่อนสิริกิติ์ (88%) เขื่อนแม่จัด (82%) เขื่อนก๊วกลม (85%) เขื่อนลำตะคอง (85%) เขื่อนน้ำอูน (92%) เขื่อนศรีนครินทร์ (92%) เขื่อนวชิราลงกรณ (89%) เขื่อนคลองสียัด (93%) เขื่อนขุนด่านปราการชล (100%) เขื่อนประแสร์ (97%) และเขื่อนนฤพดินทรจินดา (100%) เขื่อนแก่งกระจาน (93%) เขื่อนปรานบุรี (93%) และเขื่อนรัชชประภา (86%)

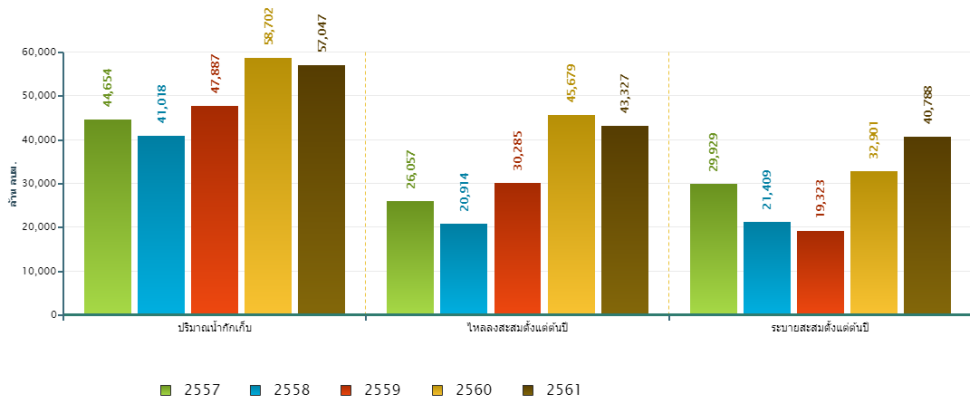
ที่มา: คลังข้อมูลน้ำและภูมิอากาศแห่งชาติ

ข้อมูลเพิ่มเติม : <http://watersituation.thaiwater.net/v1/public/report/dam>

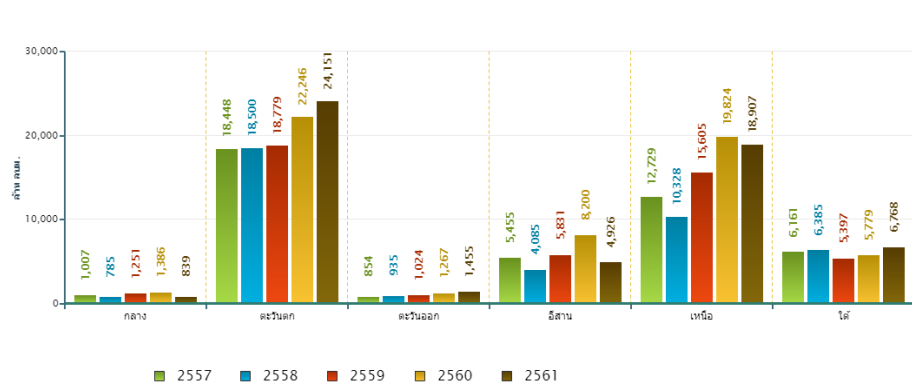
# สถานการณ์น้ำในเขื่อนขนาดใหญ่ทั่วประเทศ

วันที่ 22 ต.ค. 61 ปริมาณน้ำกักเก็บในเขื่อนขนาดใหญ่ทั้ง 35 แห่งทั่วประเทศ มีอยู่ 57,047 ล้านลูกบาศก์เมตร ซึ่งเมื่อเปรียบเทียบกับข้อมูลย้อนหลังตั้งแต่ปี 2557-2561 พบว่าปี 2561 ภาคตะวันตก ภาคตะวันออก และภาคใต้ มีปริมาณน้ำกักเก็บมากที่สุด ส่วนภาคกลางและภาคตะวันออกเฉียงเหนือมีระดับน้ำกักเก็บน้อยกว่าปี 2557 และภาคเหนือมีระดับน้ำกักเก็บน้อยกว่าปี 2560 ส่วนปริมาณน้ำไหลลงอ่างฯ สะสมตั้งแต่ต้นปีมี 43,327 ล้านลูกบาศก์เมตร และปริมาณน้ำระบายสะสมตั้งแต่ต้นปีมี 40,788 ล้านลูกบาศก์เมตร ซึ่งเป็นปริมาณน้ำไหลลงอ่างฯ มากสุดเมื่อเทียบกับข้อมูลย้อนหลังตั้งแต่ปี 2557

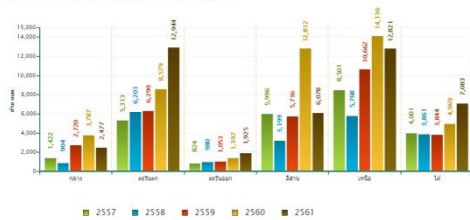
สถานการณ์น้ำในอ่างเก็บน้ำขนาดใหญ่ วันที่ 22 ตุลาคม



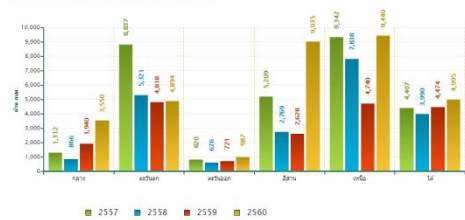
ปริมาณการเก็บกักรายภาค วันที่ 22 ตุลาคม



ปริมาณน้ำไหลลงอ่างฯสะสมตั้งแต่ต้นปีรายภาค วันที่ 22 ตุลาคม



ปริมาณน้ำระบายสะสมตั้งแต่ต้นปีรายภาค วันที่ 22 ตุลาคม



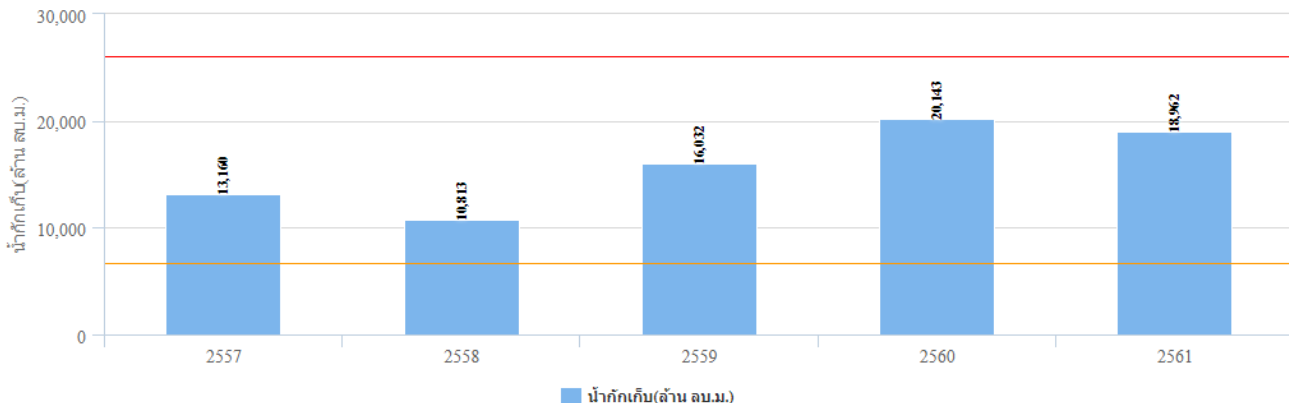
ที่มา : คลังข้อมูลน้ำแลภูมิอากาศแห่งชาติ



# สถานการณ์น้ำในเขื่อนพื้นที่ลุ่มน้ำเจ้าพระยา

วันที่ 22 ต.ค. 61 เขื่อนขนาดใหญ่ทั้ง 4 เขื่อนหลักในลุ่มน้ำเจ้าพระยา มีปริมาณน้ำกักเก็บรวมกัน 18,962 ล้านลูกบาศก์เมตร เป็นปริมาณน้ำใช้การได้ 12,266 ล้านลูกบาศก์เมตร ทั้งนี้มีน้ำเพียงพอต่อความต้องการน้ำเฉลี่ยในฤดูแล้งรวมไปถึงช่วงฤดูฝนของปี 2562 สำหรับอุปโภค-บริโภค การเกษตร และรักษาระบบนิเวศ

**ปริมาณน้ำกักเก็บ**  
เขื่อนภูมิพล เขื่อนสิริกิติ์ เขื่อนป่าสักฯ เขื่อนแควน้อย  
วันที่ 22 เดือน ต.ค.

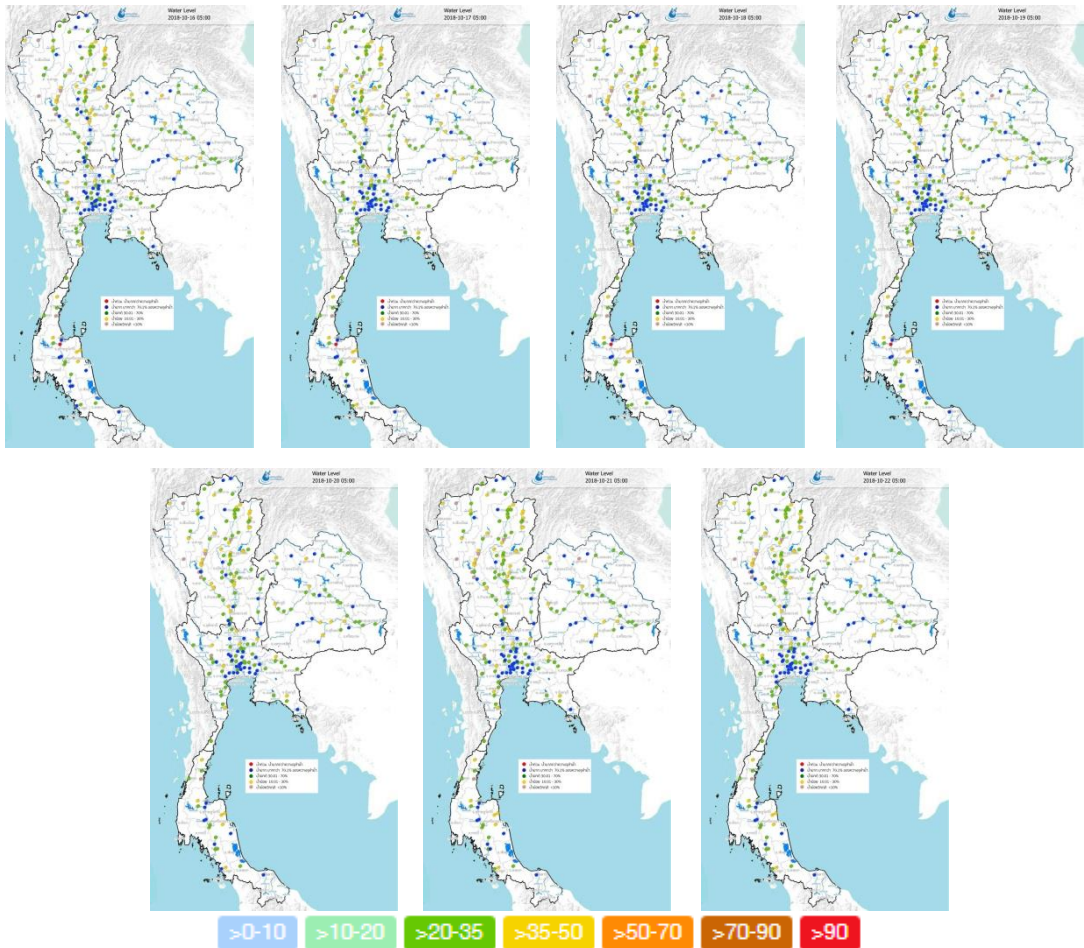


ที่มา : คลังข้อมูลน้ำและภูมิอากาศแห่งชาติ

# ระดับน้ำในแม่น้ำสายหลัก

จากการตรวจวัดข้อมูลระดับน้ำในแม่น้ำสายหลักในหนึ่งสปีดาร์ที่ฟ่านมา พบว่า แม่น้ำสายหลักบริเวณภาคเหนือมีระดับน้ำน้อยถึงปานกลาง และมีน้ำน้อยวิกฤตในลำน้ำสาขา พื้นที่ส่วนใหญ่ของภาคตะวันออกเฉียงเหนือ และภาคตะวันออกมีระดับน้ำปานกลางถึงน้ำมาก ภาคกลางมีระดับน้ำปานกลางถึงน้ำมาก และมีน้ำล้นตลิ่งที่ลุ่มริมปากแม่น้ำ เนื่องจากช่วงนี้มีน้ำทะเลหนุนสูง ส่วนภาคใต้มีระดับน้ำปานกลางถึงน้ำมาก และมีน้ำล้นตลิ่งบางพื้นที่ โดยพบสถานการณ์น้ำล้นตลิ่งบริเวณแม่น้ำตาปี ต.ท่าสะท้อน อ.พุนพิน จ.สุราษฎร์ธานี

ระดับน้ำในแม่น้ำสายหลัก ในช่วงวันที่ 16-22 ต.ค. 2561



ที่มา: คลังข้อมูลน้ำและภูมิอากาศแห่งชาติ

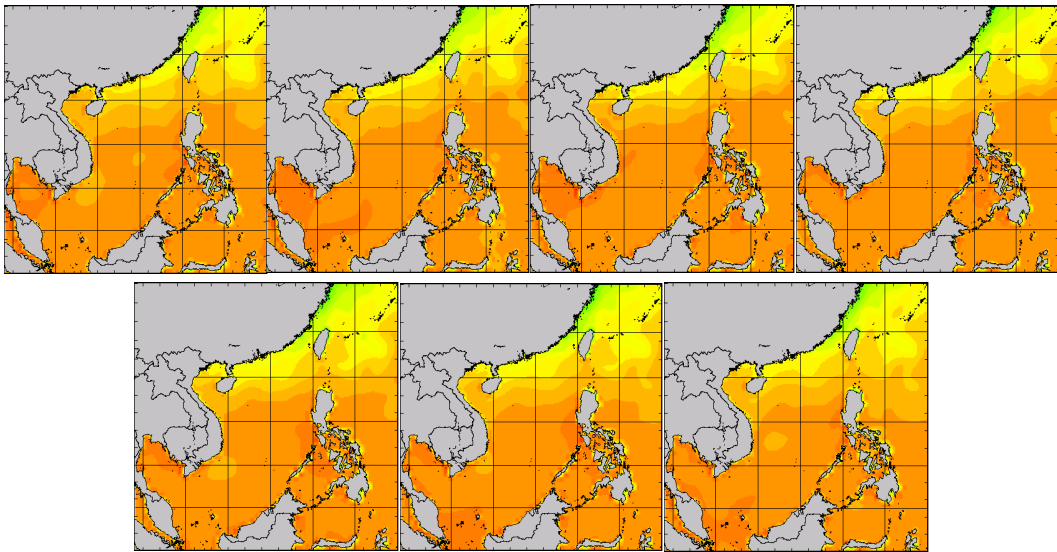
ข้อมูลเพิ่มเติม: [http://www.nhc.in.th/product/history/map/water\\_level](http://www.nhc.in.th/product/history/map/water_level)

# อุณหภูมิผิวน้ำทะเล

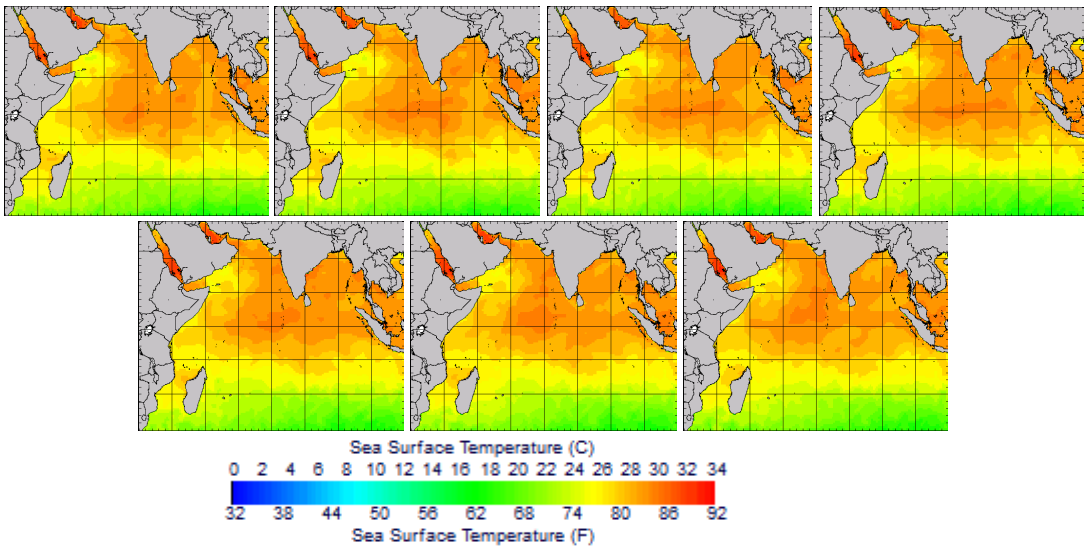
สปีดาร์นี้ทะเลอ่าวไทยมีอุณหภูมิประมาณ 28-30 องศาเซลเซียส ในช่วงวันที่ 15-17 ต.ค. 61 และลดลงเหลือประมาณ 26-28 องศาเซลเซียสในช่วงวันที่ 18-21 ต.ค. 61 ส่วนทะเลอันดามันมีอุณหภูมิประมาณ 26-28 องศาเซลเซียส ตลอดทั้งสปีดาร์

อุณหภูมิผิวน้ำทะเล ในช่วงวันที่ 15 ต.ค. 2561 ถึง 21 ต.ค. 561

## ฝั่งอ่าวไทย



## ฝั่งอันดามัน



ที่มา: Oceanweather, Inc.

ข้อมูลเพิ่มเติม: [http://tiwrm.haii.or.th/DATA/REPORT/php/show\\_sst.php](http://tiwrm.haii.or.th/DATA/REPORT/php/show_sst.php)

[http://tiwrm.haii.or.th/DATA/REPORT/php/show\\_amdsst.php](http://tiwrm.haii.or.th/DATA/REPORT/php/show_amdsst.php)

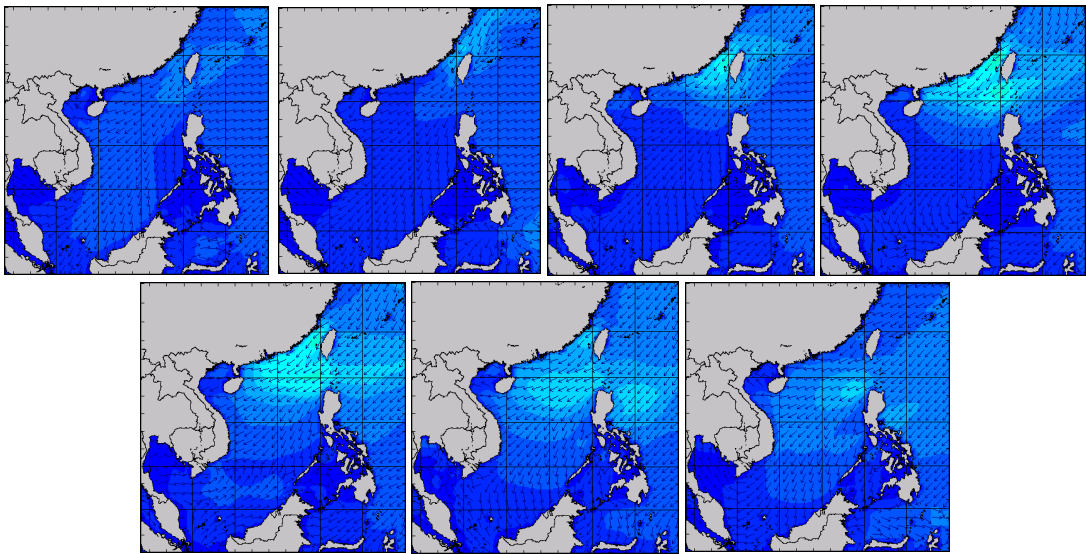


# ความสูงและทิศทางคลื่นทะเล

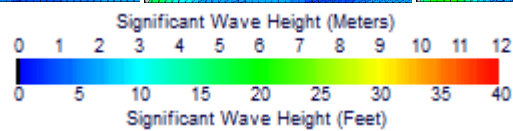
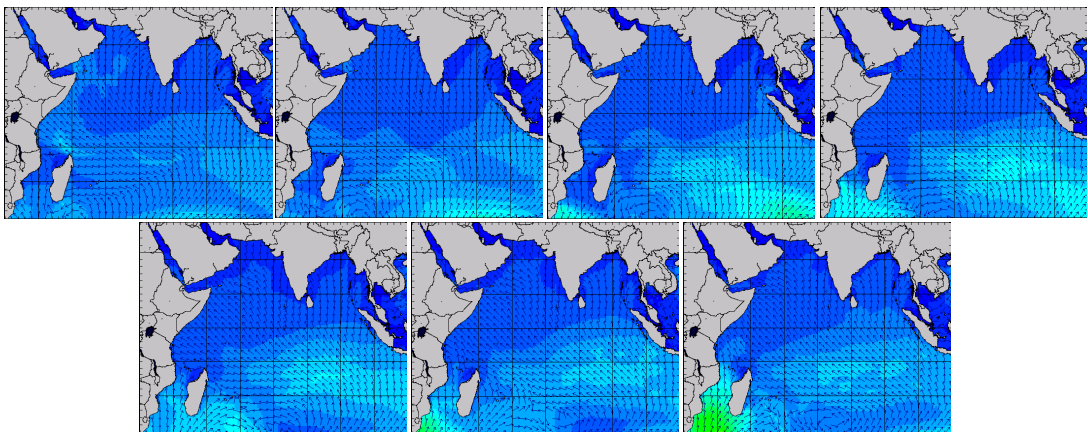
สปีดาร์นี้ทะเลฝั่งอันดามันมีคลื่นสูงประมาณ 1-1.5 เมตร ส่วนทะเลฝั่งอ่าวไทยมีคลื่นสูงประมาณ 1 เมตร ตลอดทั้งสปีดาร์

ความสูงและทิศทางคลื่นทะเล ในช่วงวันที่ 15 ต.ค. 2561 ถึง 21 ต.ค. 2561

## ฝั่งอ่าวไทย



## ฝั่งอันดามัน



ที่มา: Oceanweather, Inc.

ข้อมูลเพิ่มเติม: [http://www.thaiwater.net/DATA/REPORT/php/show\\_wave.php?zone=Ind](http://www.thaiwater.net/DATA/REPORT/php/show_wave.php?zone=Ind)  
[http://www.thaiwater.net/DATA/REPORT/php/show\\_wave.php?zone=scs](http://www.thaiwater.net/DATA/REPORT/php/show_wave.php?zone=scs)

# แผน/ผลการเพาะปลูกพืชในช่วงฤดูฝน ปี 2561

ปัจจุบันเกษตรกรรเพาะปลูกพืชไปแล้วทั้งหมด 15.59 ล้านไร่ คิดเป็น 94.64% ซึ่งยังคงอยู่ในแผนที่วางไว้ เมื่อพิจารณาเป็นรายภาคพบว่า ภาคเหนือมีการเพาะปลูกข้าวนาปีเกินจากแผนที่วางไว้ 12.70% ภาคตะวันออกเฉียงเหนือ มีการเพาะปลูกข้าวนาปีเกินจากแผนที่วางไว้ 0.68% และภาคกลางมีการเพาะปลูกข้าวนาปีเกินจากแผนที่วางไว้ 47.49% ส่วนภาคตะวันตกมีการปลูกพืชไร่และพืชผักเกินจากแผนที่วางไว้แล้ว 4.13%

ภาค	ข้าวนาปี				พืชไร่-พืชผัก				รวม			
	แผน (ล้านไร่)	ผล (ล้านไร่)	%	เกิน (ล้านไร่)	แผน (ล้านไร่)	ผล (ล้านไร่)	%	เกิน (ล้านไร่)	แผน (ล้านไร่)	ผล (ล้านไร่)	%	เกิน (ล้านไร่)
เหนือ	2.12	2.38	112.70	0.82	0.06	0.04	72.89	0.005	2.17	2.43	111.63	0.83
ตะวันออกเฉียงเหนือ	3.33	3.35	100.68	0.08	0.03	0.02	59.20	0.0003	3.37	3.38	100.26	0.08
กลาง	0.05	0.08	147.49	0.02	0.003	0.002	64.62		0.05	0.08	143.33	0.02
ตะวันออก	0.87	0.81	92.87	0.33	0.04	0.03	76.67	0.003	0.91	0.84	92.12	0.33
ตะวันตก	1.27	1.26	99.37	0.31	0.25	0.26	104.13	0.03	1.52	1.52	100.14	0.34
ใต้	0.70	0.20	29.21	0.09	0.02	0.009	44.77	0.003	0.72	0.21	29.62	0.10
ลุ่มน้ำเจ้าพระยา	7.66	7.08	92.35	6.43	0.06	0.06	92.60	0.03	7.73	7.13	92.35	6.46
ทั่วประเทศ	16.00	15.17	94.77	8.08	0.46	0.42	90.18	0.07	16.47	15.59	94.64	8.15

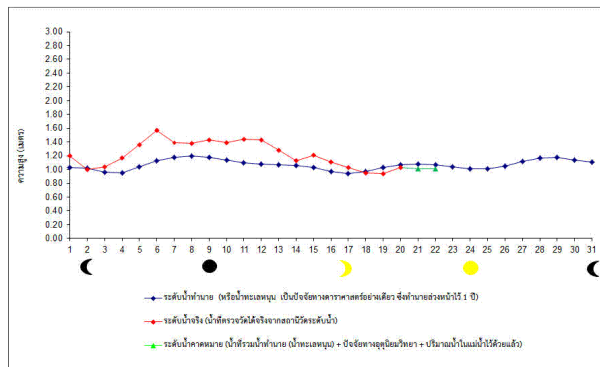
ที่มา : กรมชลประทาน ข้อมูล ณ วันที่ 17 ตุลาคม 2561



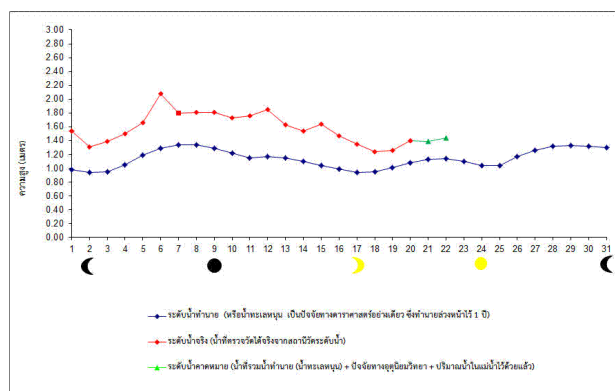
# คาดการณ์สภาวะระดับน้ำในแม่น้ำเจ้าพระยา

จากการคาดการณ์สถานการณ์น้ำขึ้น-น้ำลงบริเวณอ่าวไทย โดยกรมอุทกศาสตร์กองทัพเรือ คาดว่า วันที่ 23 ต.ค. 61 บริเวณสถานีกองบัญชาการกองทัพเรือ น้ำลงต่ำสุดเวลา 12.41 น. ต่ำกว่าระดับน้ำทะเลปานกลาง 0.15 เมตร และน้ำขึ้นสูงสุดเวลา 18.20 น. สูงกว่าระดับน้ำทะเลปานกลาง 1.27 เมตร ส่วนบริเวณ ป้อมพระจุลจอมเกล้า น้ำลงต่ำสุดเวลา 23.43 น. ต่ำกว่าระดับน้ำทะเลปานกลาง 0.40 เมตร และน้ำขึ้นสูงสุดเวลา 16.56 น. สูงกว่าระดับน้ำทะเลปานกลาง 1.57 เมตร

## หน้ากองบัญชาการกองทัพเรือ



## ป้อมพระจุลจอมเกล้า



ที่มา: กรมอุทกศาสตร์ กองทัพเรือ

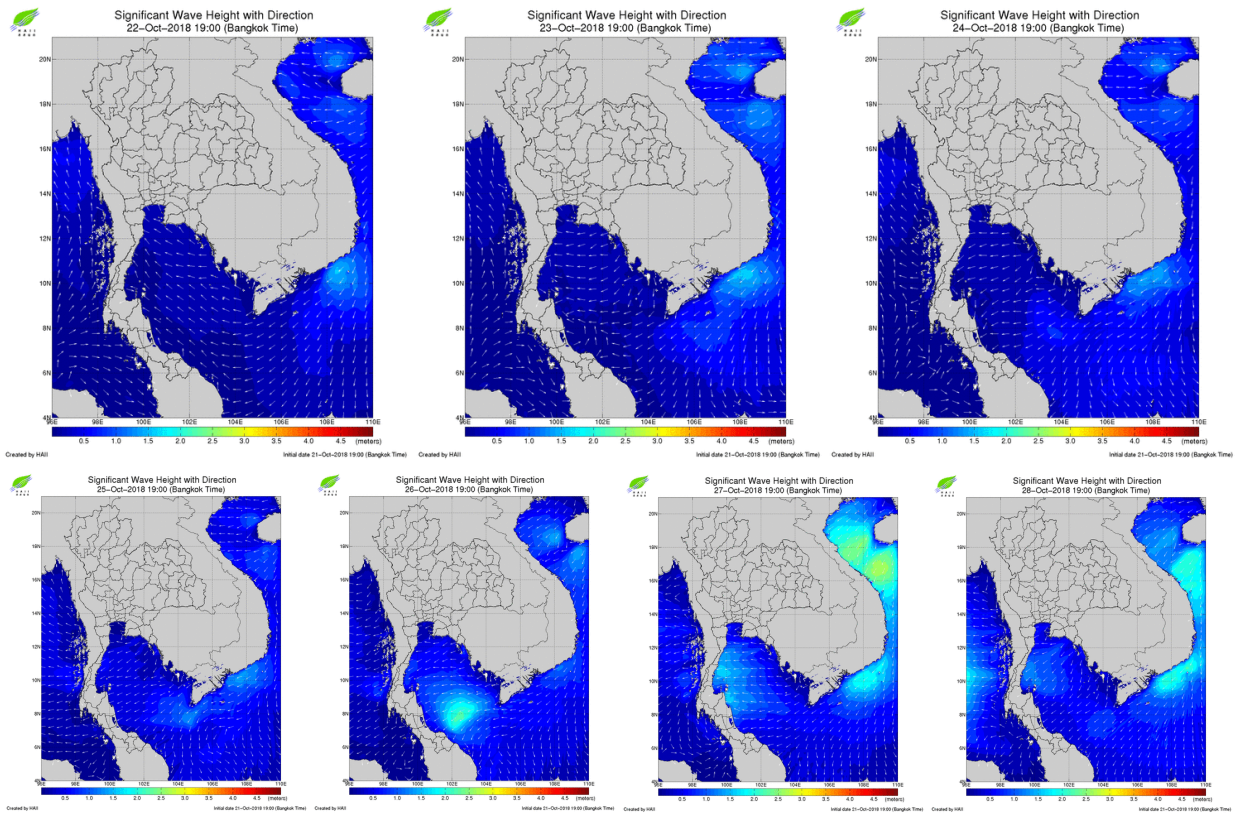
ข้อมูลเพิ่มเติม: <http://www.hydro.navy.mi.th/chaophraya/rtnhq.htm>



# ภาคการณืความสูงและทิศทางคลื่นทะเล

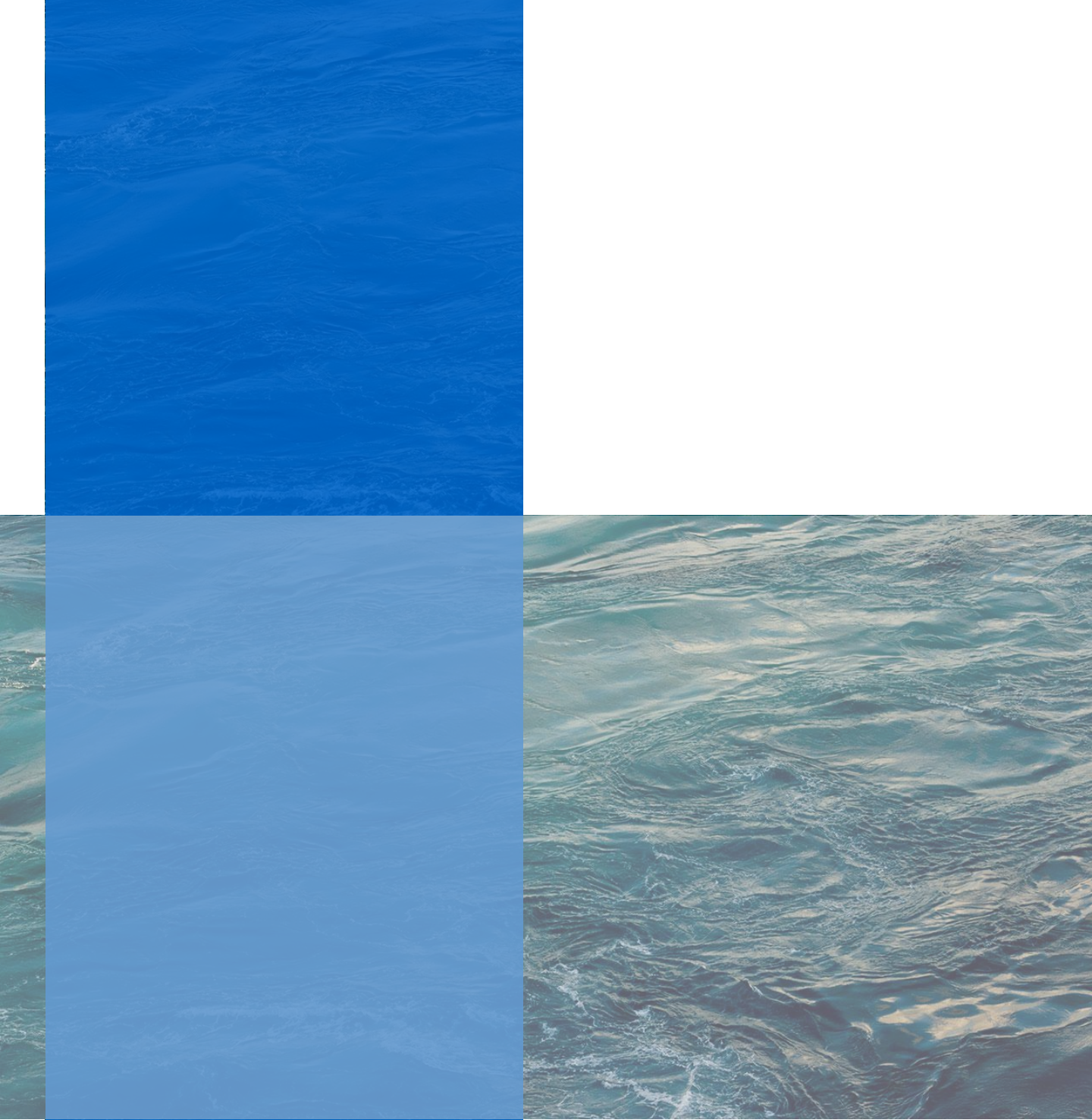
ทะเลฝั่งอ่าวไทยและอันดามันคาดว่าจะมีคลื่นสูงประมาณ 1-1.5 เมตร ในช่วงวันที่ 22-24 ต.ค. 61 และมีคลื่นสูงขึ้นในช่วงวันที่ 25-28 โดยฝั่งอ่าวไทยจะมีคลื่นสูงประมาณ 2-3 เมตร ส่วนอันดามันจะมีคลื่นสูงประมาณ 1-2 เมตร

การคาดการณ์ความสูงและทิศทางคลื่นทะเล ระหว่างวันที่ 22 ต.ค. 2561 ถึง วันที่ 28 ต.ค. 2561



ที่มา: สถาบันสารสนเทศทรัพยากรน้ำและการเกษตร (องค์การมหาชน)

ข้อมูลเพิ่มเติม: <http://www.thaiwater.net/v3/wrf/swan>



รู้น้ำ รู้อากาศ รู้ภัยพิบัติ

[www.thaiwater.net](http://www.thaiwater.net)

ThaiWater mobile application



คลังข้อมูลน้ำและภูมิอากาศแห่งชาติ  
National Hydroinformatics and Climate Data Center

โดย

สถาบันสารสนเทศทรัพยากรน้ำและการเกษตร (องค์การมหาชน)  
กระทรวงวิทยาศาสตร์และเทคโนโลยี

