

รู้น้ำ รู้อากาศ รู้ทันภัยพิบัติ

www.thaiwater.net

ThaiWater mobile application



คลังข้อมูลน้ำและภูมิอากาศแห่งชาติ
National Hydroinformatics and Climate Data Center

รู้น้ำรู้อากาศ

รายสัปดาห์
ประจำวันที่ 15 ต.ค. 2561



จัดทำโดย

สถาบันสารสนเทศทรัพยากรน้ำและการเกษตร (องค์การมหาชน)

กระทรวงวิทยาศาสตร์และเทคโนโลยี

สปีดาร์ที่ผ่านมา

สภาพอากาศ

4 ลักษณะ:กลุ่มเมฆจากภาพถ่ายดาวเทียม

5 แพนที่ความกดอากาศ

6 สถานการณ์ฝน

- เรดาร์ตรวจอากาศ
- สถานีตรวจอากาศ
- ปริมาณฝนทั้งสปีดาร์

9 สภาวะฝนที่ผิดปกติ

10 ความชื้นในอากาศ

สถานการณ์น้ำ

11 ความชื้นพื้นดิน

12 จังหวัดที่มีการตั้งหน่วยปฏิบัติการฝนหลวง

13 สถานการณ์น้ำในเขื่อน

- น้ำในเขื่อนขนาดใหญ่ทั้งประเทศ
- น้ำในเขื่อนพื้นที่ลุ่มน้ำเจ้าพระยา

16 ระดับน้ำในแม่น้ำสายหลัก

17 สถานการณ์น้ำทะเล

- อุณหภูมิพื้นผิวน้ำทะเล
- ความสูงและทิศทางคลื่นทะเล

19 แพน/พล การเพาะปลูกพืชในช่วงฤดูฝน

คาดการณ์สปีดาร์หน้า

สภาพอากาศ

20 คาดการณ์ฝน 7 วันข้างหน้า

สถานการณ์น้ำ

21 คาดการณ์ระดับน้ำในแม่น้ำเจ้าพระยา

22 คาดการณ์ความสูงและทิศทางคลื่นทะเล

สถานการณ์ปัจจุบัน

สภาพอากาศ : ในช่วงต้นสัปดาห์ ความกดอากาศสูงกำลังปานกลางจากประเทศจีนแผ่ลงมาปกคลุมประเทศไทยตอนบนและร่องมรสุมบริเวณภาคใต้เลื่อนลงไปพาดผ่านประเทศมาเลเซีย ประกอบกับพายุไซโคลน “ตติส” บริเวณอ่าวเบงกอลทวีกำลังแรงขึ้น ส่งผลให้มีพุน้ำคะนองบริเวณด้านตะวันตกของภาคเหนือและด้านตะวันตกของภาคกลาง ต่อมาในช่วงกลางสัปดาห์ ความกดอากาศสูงกำลังค่อนข้างแรงแผ่เสริมลงมาปกคลุมบริเวณภาคเหนือและภาคตะวันออกเฉียงเหนือ และอ่อนกำลังลงในช่วงปลายสัปดาห์ ส่งผลให้ภาคใต้มีฝนตกเพิ่มมากขึ้น และมีพายุฝนหนักในบางพื้นที่ ส่วนภาคเหนือและภาคตะวันออกเฉียงเหนือมีฝนลดลงและมีอากาศเย็นลงในตอนเช้า ทั้งนี้ปริมาณฝนสะสม 7 วัน สูงสุด 3 อันดับแรก ได้แก่ จังหวัดพังงา 96 มิลลิเมตร สตูล 77 มิลลิเมตร และสมุทรปราการ 76 มิลลิเมตร

น้ำในเขื่อน : ปัจจุบันเขื่อนขนาดใหญ่ทั้ง 35 แห่งทั่วประเทศ มีปริมาณน้ำกักเก็บรวมกันทั้งสิ้น 56,905 ล้านลูกบาศก์เมตร คิดเป็น 80% ของความจุ สถานการณ์อยู่ในเกณฑ์น้ำปานกลาง โดยเป็นปริมาณน้ำใช้การได้จริง 33,362 ล้านลูกบาศก์เมตร ซึ่งเขื่อนที่มีปริมาณน้ำเกินความจุเขื่อน ได้แก่ เขื่อนก๊วกคองมา (104%) ซึ่งมีน้ำล้นเขื่อนมาตั้งแต่วันที่ 4 ต.ค. 61 รวม 11 วัน เขื่อนหนองปลาไหล (102%) มีน้ำล้นเขื่อนมาตั้งแต่วันที่ 12 ต.ค. 61 รวม 5 วัน ส่วนเขื่อนที่มีปริมาณน้ำกักเก็บ 80-100% มี 14 เขื่อน ได้แก่ เขื่อนสิริกิติ์ (88%) เขื่อนแม่จัด (81%) เขื่อนก๊วกม (84%) เขื่อนลำตะคอง (86%) เขื่อนน้ำอูน (94%) เขื่อนศรีนครินทร์ (91%) เขื่อนวชิราลงกรณ์ (89%) เขื่อนคลองสียัด (93%) เขื่อนขุนด่านปราการชล (99%) เขื่อนประแสร์ (95%) และเขื่อนนฤดินทรจินดา (99%) เขื่อนแก่งกระจาน (90%) เขื่อนปราณบุรี (89%) และเขื่อนรัชชประภา (86%) ส่วนเขื่อนที่มีน้ำน้อยวิกฤต ได้แก่ เขื่อนทับเสลา (30%)

น้ำในแม่น้ำลำคลอง : จากการตรวจวัดข้อมูลระดับน้ำในแม่น้ำสายหลักในหนึ่งสัปดาห์ที่ผ่านมา พบว่า แม่น้ำสายหลักบริเวณภาคเหนือมีระดับน้ำน้อยถึงปานกลาง ภาคตะวันออกเฉียงเหนือมีระดับน้ำปานกลางถึงน้ำมาก ส่วนภาคกลางมีระดับน้ำปานกลางถึงน้ำมาก และมีน้ำล้นตลิ่งบริเวณที่ลุ่มริมปากแม่น้ำในช่วงน้ำทะเลหนุนสูงเนื่องจากในช่วงนี้มีน้ำทะเลหนุนสูง ส่วนภาคตะวันออกเฉียงเหนือภาคใต้มีระดับน้ำปานกลางถึงน้ำมาก และมีน้ำล้นตลิ่งบางพื้นที่ โดยพบสถานการณ์น้ำล้นตลิ่งบริเวณคลองอิปัน ต.โกร่ง อ.พรเสด็จ จ.สุราษฎร์ธานี แม่น้ำตาปี ต.ทุ่งหลวง อ.เวียงสระ จ.สุราษฎร์ธานี และแม่น้ำตาปี ต.ท่าสะท้อน อ.พุนพิน จ.สุราษฎร์ธานี

คาดการณ์

คาดการณ์ฝน : ช่วงวันที่ 15-17 ต.ค. 61 ความกดอากาศสูงจากประเทศจีนอ่อนกำลังลง และเคลื่อนไปปกคลุมบริเวณทะเลจีนใต้ ทำให้ลมตะวันออกเฉียงใต้พัดปกคลุมบริเวณภาคเหนือและภาคตะวันออกเฉียงเหนือ ประกอบกับลมตะวันตกเฉียงใต้พัดนำความชื้นจากทะเลอันดามันเข้ามาปะทะกับบริเวณประเทศไทยตอนบน ส่งผลให้บริเวณภาคเหนือภาคตะวันออกเฉียงเหนือ และภาคกลาง มีพุน้ำคะนอง และมีฝนตกปานกลางถึงตกหนักได้ในบางพื้นที่ ส่วนภาคใต้ยังคงมีฝนตกต่อเนื่องและมีพายุฝนหนักในบางพื้นที่ โดยเฉพาะบริเวณจังหวัดแม่ฮ่องสอน เชียงใหม่ ลำพูน ลำปาง ตาก สุโขทัย กาญจนบุรี อุทัยธานี สระบุรี นครนายก ราชบุรี เพชรบุรี ประจวบคีรีขันธ์ สุราษฎร์ธานี และนครศรีธรรมราช ต่อมาในวันที่ 18-21 ต.ค. 61 ความกดอากาศสูงจากประเทศจีนยังคงแผ่ลงมาปกคลุมประเทศไทยตอนบน ประกอบกับยังคงมีลมตะวันออกเฉียงใต้พัดนำความชื้นเข้ามาปะทะกับบริเวณประเทศไทยตอนบน ส่งผลให้ภาคเหนือ ภาคตะวันออกเฉียงเหนือ และภาคกลาง ยังคงมีพุน้ำคะนอง และภาคใต้ยังคงมีฝนตกต่อเนื่อง และมีพายุฝนหนักในบางพื้นที่

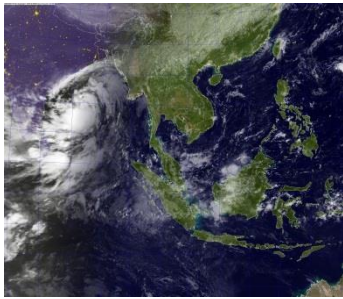
คาดการณ์ระดับน้ำในแม่น้ำเจ้าพระยา : จากการคาดการณ์สถานการณ์น้ำขึ้น-น้ำลงบริเวณอ่าวไทย โดยกรมอุทกศาสตร์ กองทัพเรือ คาดว่าวันที่ 16 ต.ค. 61 บริเวณสถานีกองบัญชาการกองทัพเรือ น้ำลงต่ำสุดเวลา 05.35 น. ต่ำกว่าระดับน้ำทะเลปานกลาง 0.62 เมตร และน้ำขึ้นสูงสุดเวลา 20.46 น. สูงกว่าระดับน้ำทะเลปานกลาง 1.05 เมตร ส่วนบริเวณบ้อมพระจุลจอมเกล้า น้ำลงต่ำสุดเวลา 03.10 น. ต่ำกว่าระดับน้ำทะเลปานกลาง 1.18 เมตร และน้ำขึ้นสูงสุดเวลา 10.36 น. สูงกว่าระดับน้ำทะเลปานกลาง 1.44 เมตร

คาดการณ์คลื่น : ในช่วงวันที่ 15-21 ต.ค. 61 คาดว่าคลื่นลมทะเลฝั่งอ่าวไทยจะมีคลื่นสูงประมาณ 1 เมตร ตลอดทั้งสัปดาห์ ยกเว้นในวันที่ 21 ต.ค. 61 ที่มีคลื่นสูงเพิ่มขึ้น โดยมีคลื่นสูงประมาณ 1-1.5 เมตร ส่วนทะเลฝั่งอันดามันจะมีคลื่นสูงประมาณ 1 เมตร และมีคลื่นสูงประมาณ 1-1.5 เมตร ในวันที่ 17-18 ต.ค. 61

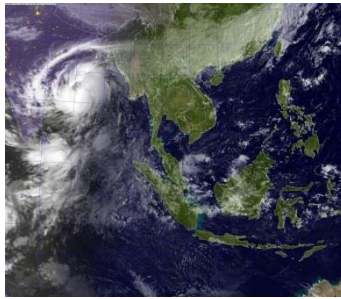
ลักษณะกลุ่มเมฆจากภาพถ่ายดาวเทียม

สึปดาร์นี้ประเทศไทยมีเมฆปกคลุมเบาบางในบางพื้นที่ โดยในช่วงวันที่ 9-15 ต.ค. 61 มีเมฆปกคลุมเบาบางบริเวณภาคเหนือตอนบนในช่วงกลางสึปดาร์ ส่วนภาคกลางมีเมฆปกคลุมเบาบางในช่วงต้นสึปดาร์และลดลงในช่วงกลางสึปดาร์ หลังจากนั้นกลับมามีเมฆปกคลุมเบาบางอีกครั้งในวันสุดท้ายของสึปดาร์ ส่วนภาคใต้มีเมฆปกคลุมเบาบางตลอดทั้งสึปดาร์

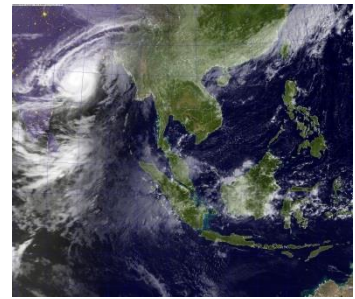
9 ต.ค. 61 07:00 น.



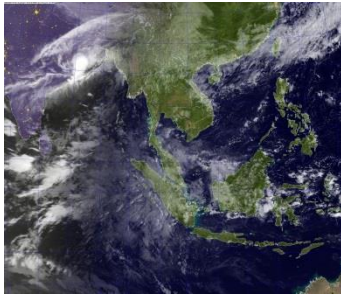
10 ต.ค. 61 07:00 น.



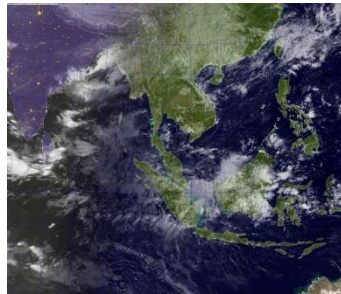
11 ต.ค. 61 07:00 น.



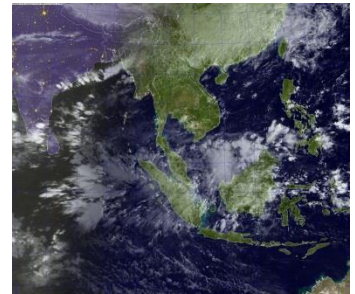
12 ต.ค. 61 07:00 น.



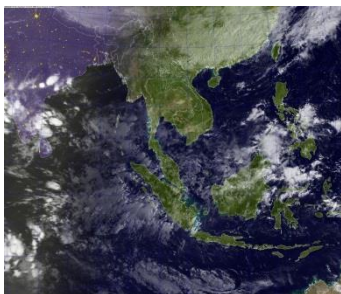
13 ต.ค. 61 07:00 น.



14 ต.ค. 61 07:00 น.



15 ต.ค. 61 07:00 น.

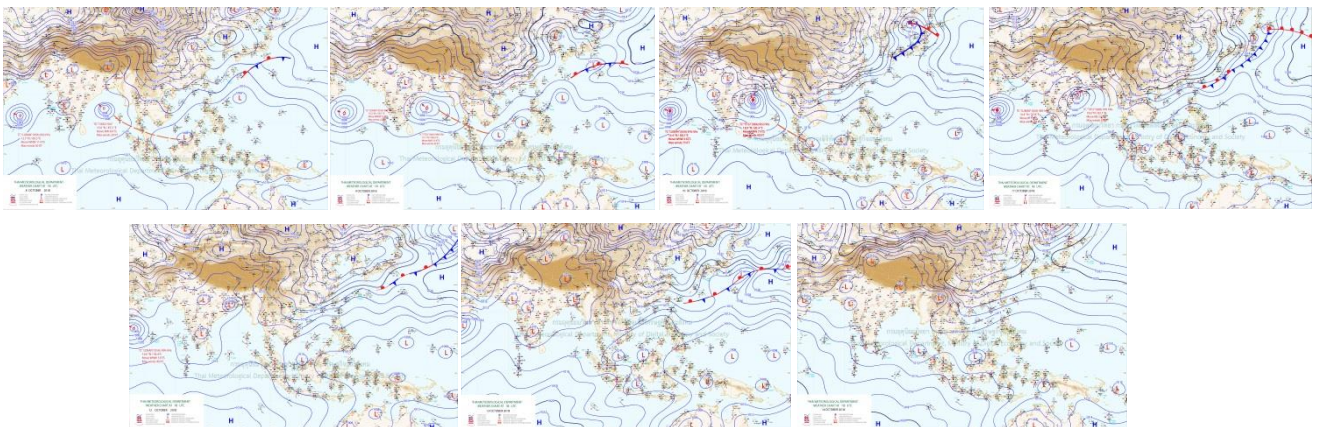


ที่มา: ภาพถ่ายจากดาวเทียม Himawari-8 จัดทำโดย Kochi University.
ข้อมูลเพิ่มเติม: <http://www.thaiwater.net/TyphoonTracking/Goes9.php>

แผนที่อากาศ

ในช่วงต้นสึปดาร์ ความกดอากาศสูงกำลังปานกลางจากประเทศจีนแผ่ลงมาปกคลุมประเทศไทยตอนบน และร่องมรสุมบริเวณภาคใต้เลื่อนลงไปพัดผ่านประเทศมาเลเซีย ประกอบกับพายุไซโคลน “ตัตลี” บริเวณอ่าวเบงกอลทวีกำลังแรงขึ้น ส่งผลให้มีฝนฟ้าคะนองบริเวณด้านตะวันตกของภาคเหนือและด้านตะวันตกของภาคกลาง ต่อมาในช่วงกลางสึปดาร์ ความกดอากาศสูงกำลังค่อนข้างแรงแผ่เสริมลงมาปกคลุมบริเวณภาคเหนือและภาคตะวันออกเฉียงเหนือ และอ่อนกำลังลงในช่วงปลายสึปดาร์ ส่งผลให้ภาคใต้มีฝนตกเพิ่มมากขึ้น และมีฝนตกหนักในบางพื้นที่ ส่วนภาคเหนือและภาคตะวันออกเฉียงเหนือมีฝนลดลง แต่ยังคงมีฝนตกปานกลางถึงตกหนักในบางพื้นที่และมีอากาศเย็นลงในตอนเช้า

ภาพแผนที่อากาศ ในช่วงวันที่ 9 ต.ค. 2561 ถึง วันที่ 15 ต.ค. 2561



ที่มา: กรมอุตุนิยมวิทยา

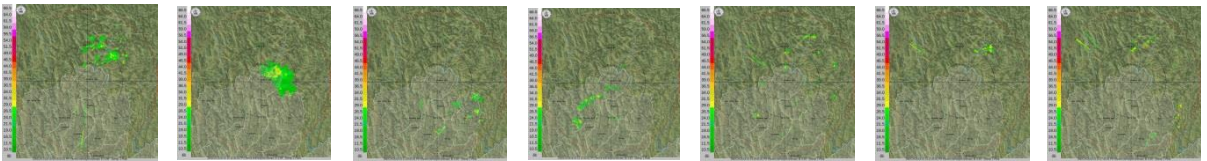
ข้อมูลเพิ่มเติม: http://www.thaiwater.net/TyphoonTracking/wc.php?imgwc=lastest_wc.jpg

สถานการณ์ฝนจากภาพเรดาร์ตรวจอากาศ

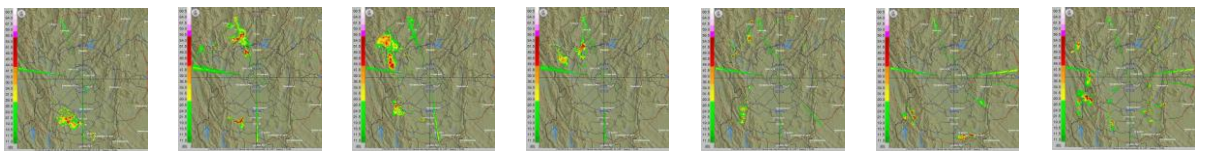
เครือข่ายภาพเรดาร์ตรวจวัดปริมาณฝนของกรมฝนหลวงและการบินเกษตร และกรมอุตุนิยมวิทยา ได้แก่ เรดาร์เชิงราย เรดาร์พินทุโลก เรดาร์ขอนแก่น เรดาร์สัทหีบ เรดาร์พนม และเรดาร์นราธิวาส ตรวจพบ กลุ่มฝน ตกหนักถึงหนักมากกระจายตัวในบางพื้นที่บริเวณภาคเหนือในช่วงต้นสปีดาร์ถึงกลางสปีดาร์ ภาคตะวันออกเฉียงเหนือ และภาคกลางมีฝนตกปานกลางถึงตกหนักกระจายตัวเป็นระยะๆ ภาคตะวันออกมีฝนตกหนักถึงหนักมากตั้งแต่ช่วงกลางสปีดาร์ถึงปลายสปีดาร์ ส่วนภาคใต้มีฝนตกหนักถึงหนักมากกระจายตัวตลอดทั้งสปีดาร์

ภาพที่บันทึกอากาศ ในช่วงวันที่ 9 ต.ค. 2561 ถึง วันที่ 15 ต.ค. 2561

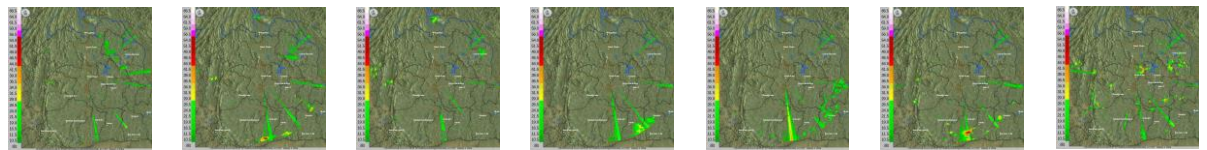
เรดาร์เชิงราย



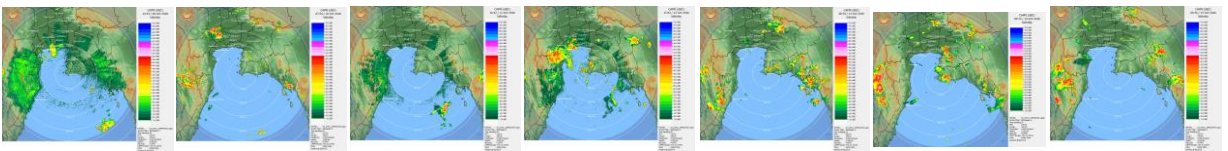
เรดาร์พินทุโลก



เรดาร์ขอนแก่น



เรดาร์สัทหีบ



เรดาร์พนม



เรดาร์นราธิวาส

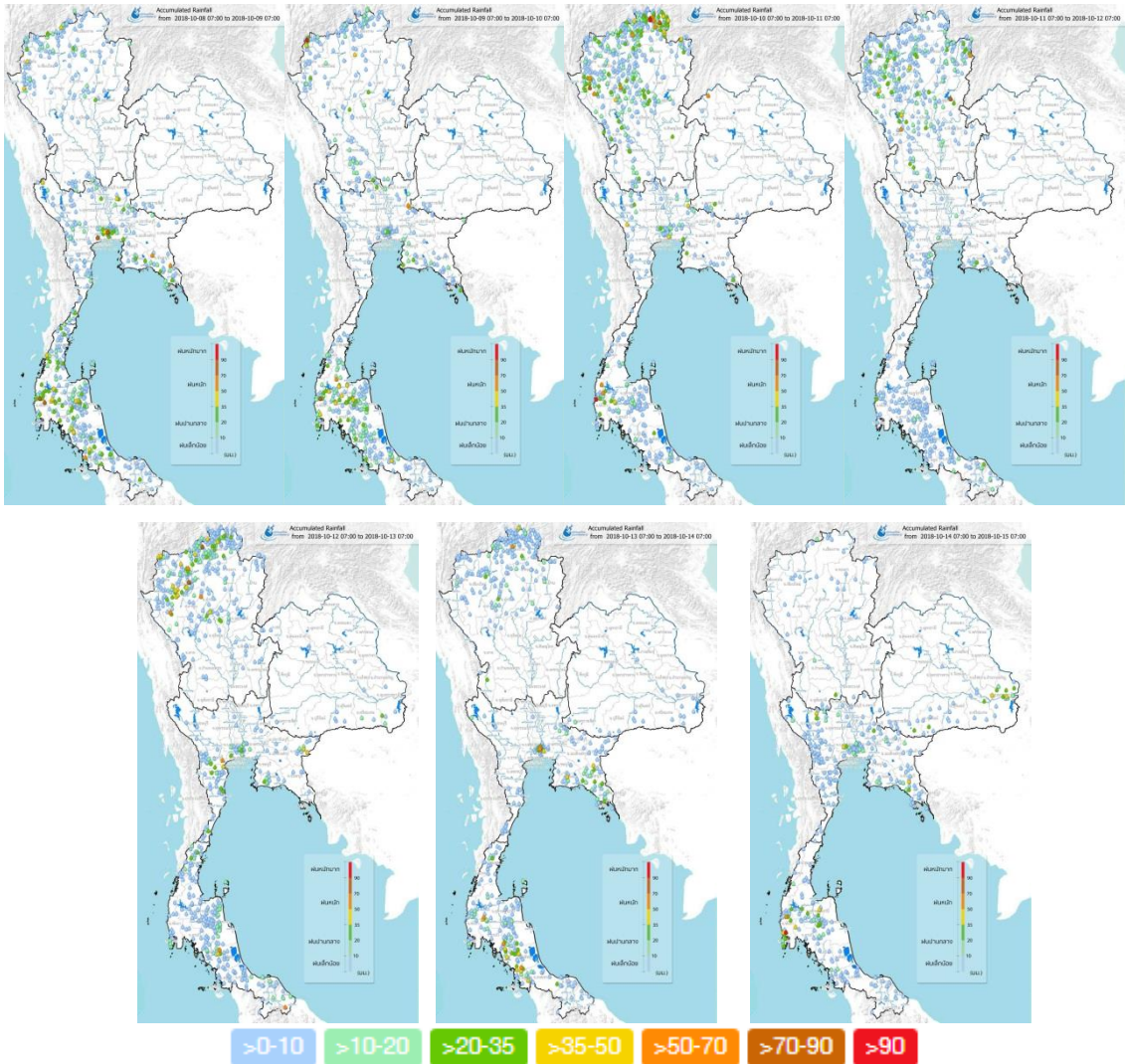


ที่มา: กรมอุตุนิยมวิทยา กรมฝนหลวงและการบินเกษตร และสำนักการระบายน้ำกรุงเทพมหานคร
ข้อมูลพื้นฐาน: http://www.thaiwater.net/DATA/REPORT/php/radar/show_skaradar.php

ปริมาณฝนรายวันจากสถานีตรวจอากาศ

สัปดาห์นี้ภาคเหนือมีฝนตกหนักบางพื้นที่ในช่วงต้นสัปดาห์ ต่อมาในช่วงกลางสัปดาห์มีฝนตกเพิ่มมากขึ้นในหลายพื้นที่ และมีฝนลดลงในช่วงปลายสัปดาห์ ส่วนภาคตะวันออกเฉียงเหนือมีฝนตกปานกลางถึงตกหนักในช่วงปลายสัปดาห์ ส่วนภาคกลางมีฝนตกหนักกระจายตัวในบางพื้นที่ตลอดทั้งสัปดาห์ ภาคตะวันออกมีฝนตกหนักในช่วงต้นสัปดาห์และปลายสัปดาห์ และภาคใต้มีฝนตกหนักถึงหนักมากกระจายตัวเกือบตลอดสัปดาห์ ยกเว้นวันที่ 11 ต.ค. 61 ที่มีฝนตกน้อยกว่าวันอื่นๆ โดยประเทศไทยมีฝนตกหนักถึงหนักมากบริเวณจังหวัดแม่ฮ่องสอน เชียงใหม่ เชียงราย พะเยา น่าน อุตรดิตถ์ตาก ลำพูน ลำปาง เลย อุบลราชธานี กาญจนบุรี สุพรรณบุรี สระบุรี ราชบุรี นครปฐม จันทบุรี ตราด ชุมพร พังงา สุราษฎร์ธานี กระบี่ นครศรีธรรมราช ตรัง สตูล สงขลา เพชรบุรี สระแก้ว พัทลุง ระยอง รวมถึงกรุงเทพมหานครและปริมณฑล

ภาพแผนที่อากาศ ในช่วงวันที่ 8 ต.ค. 2561 ถึง วันที่ 14 ต.ค. 2561



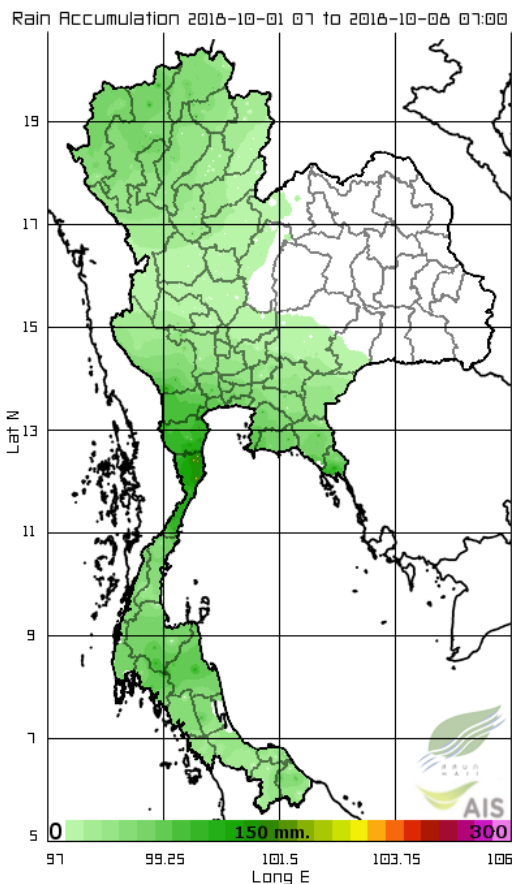
ที่มา: คลังข้อมูลน้ำและภูมิอากาศแห่งชาติ

ข้อมูลเพิ่มเติม: <http://www.nhc.in.th/product/latest/img/rain24.jpg>

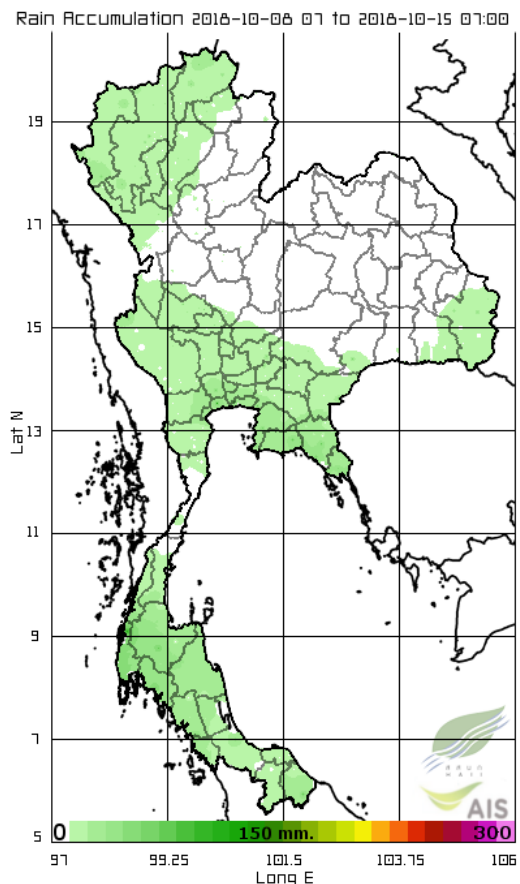
ปริมาณฝนทั้งสัปดาห์

สัปดาห์นี้เกือบทุกภาคของประเทศไทยมีฝนลดลงจากสัปดาห์ที่ผ่านมา ยกเว้นบริเวณจังหวัดอุบลราชธานี และศรีสะเกษที่มีฝนตกเพิ่มมากขึ้นจากสัปดาห์ที่ผ่านมา ทั้งนี้ปริมาณฝนสะสม 7 วัน ที่วัดได้จากระบบโทรมาตรของสถาบันสารสนเทศทรัพยากรน้ำและการเกษตรสูงสุด 3 อันดับแรก ได้แก่ จังหวัดพังงา 96 มิลลิเมตร สตูล 77 มิลลิเมตร และสมุทรปราการ 76 มิลลิเมตร

สัปดาห์ที่แล้ว



สัปดาห์นี้



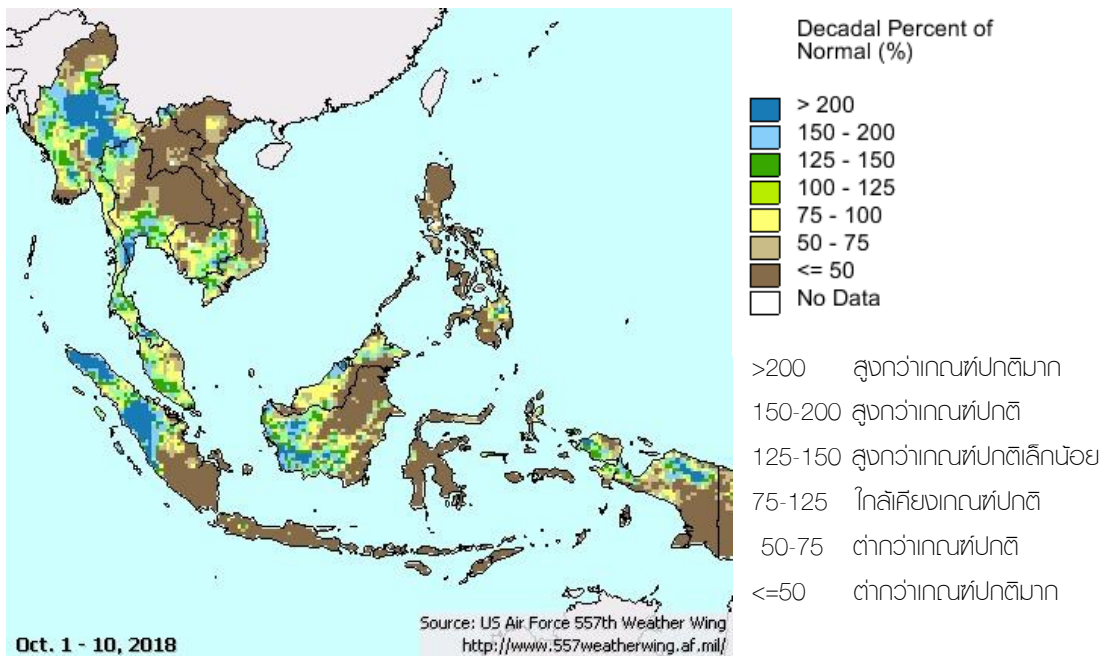
ที่มา: สถาบันสารสนเทศทรัพยากรน้ำและการเกษตร (องค์การมหาชน)

ข้อมูลเพิ่มเติม: http://www.thaiwater.net/DATA/site/content/fs_show_top7.html?type=rain_acc&sort_type=max

สภาวะฝนที่ผิดปกติ

(ในช่วงวันที่ 1-10 ตุลาคม 2561)

- **ภาคเหนือ** มีปริมาณฝนต่ำกว่าเกณฑ์ปกติถึงใกล้เคียงเกณฑ์ปกติบริเวณภาคเหนือด้านตะวันตก ส่วนภาคเหนือด้านตะวันออกมีปริมาณฝนต่ำกว่าเกณฑ์ปกติมาก ส่วนบริเวณจังหวัดเชียงใหม่และเชียงรายมีปริมาณฝนสูงกว่าเกณฑ์ปกติถึงสูงกว่าเกณฑ์ปกติมาก
- **ภาคตะวันออกเฉียงเหนือ** มีปริมาณฝนต่ำกว่าเกณฑ์ปกติมาก
- **ภาคกลาง** มีปริมาณฝนสูงกว่าเกณฑ์ปกติเล็กน้อยถึงสูงกว่าเกณฑ์ปกติบริเวณภาคกลางตอนล่าง ส่วนภาคกลางตอนบนมีปริมาณฝนใกล้เคียงเกณฑ์ปกติถึงต่ำกว่าเกณฑ์ปกติมาก
- **ภาคตะวันออก** มีปริมาณฝนใกล้เคียงเกณฑ์ปกติถึงสูงกว่าเกณฑ์ปกติเล็กน้อย
- **ภาคใต้** พื้นที่ส่วนใหญ่มีปริมาณฝนใกล้เคียงเกณฑ์ปกติถึงสูงกว่าเกณฑ์ปกติ ยกเว้นบริเวณจังหวัดเพชรบุรี ประจวบคีรีขันธ์ และสงขลา ที่มีปริมาณฝนสูงกว่าเกณฑ์ปกติมาก
- **กรุงเทพฯและปริมณฑล** มีปริมาณฝนสูงกว่าเกณฑ์ปกติเล็กน้อย



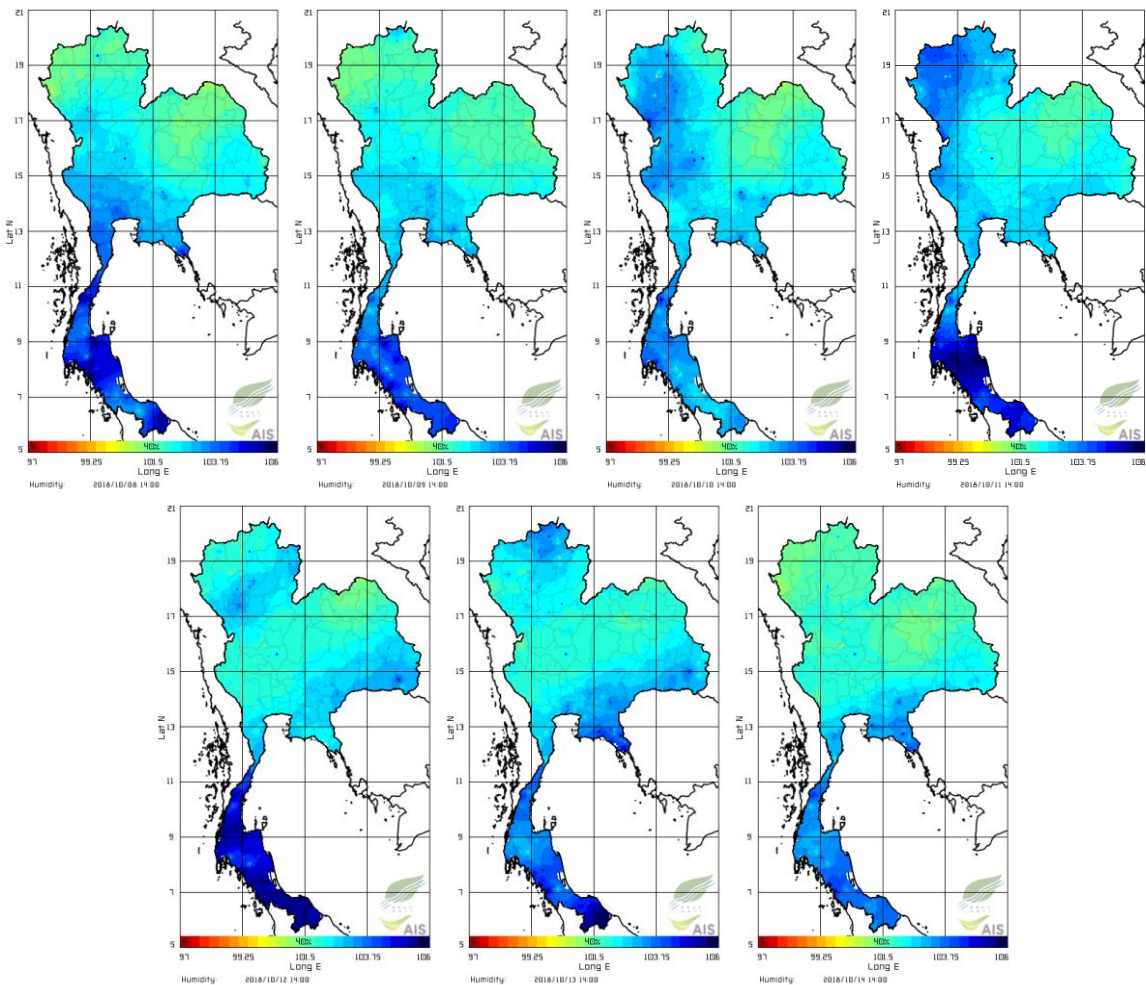
หมายเหตุ: เกณฑ์ฝนปกติ เป็นค่าเฉลี่ยปริมาณฝนระหว่างปี 1961-1990

ที่มา: USDA (United States Department of Agriculture)

ความชื้นในอากาศ

แผนภาพแสดงการกระจายตัวของความชื้นในอากาศสะสมเวลา 14.00 น. ระหว่างวันที่ 8-14 ต.ค. 61 พบว่า ภาคเหนือมีความชื้นค่อนข้างต่ำในช่วงต้นสปีดาร์ และมีความชื้นเพิ่มมากขึ้นในช่วงกลางสปีดาร์ หลังจากนั้นความชื้นลดลงในช่วงปลายสปีดาร์ ภาคตะวันออกเฉียงเหนือมีความชื้นค่อนข้างต่ำตลอดทั้งสปีดาร์ ส่วนภาคกลางมีความชื้นค่อนข้างสูงในช่วงต้นสปีดาร์ถึงกลางสปีดาร์ และมีความชื้นลดลงในช่วงปลายสปีดาร์ ภาคตะวันออกมีความชื้นค่อนข้างสูงตลอดทั้งสปีดาร์ ส่วนภาคใต้มีความชื้นสูงตลอดทั้งสปีดาร์

ความชื้นในอากาศ ในช่วงวันที่ 8 ต.ค. 2561 ถึง วันที่ 14 ต.ค. 2561

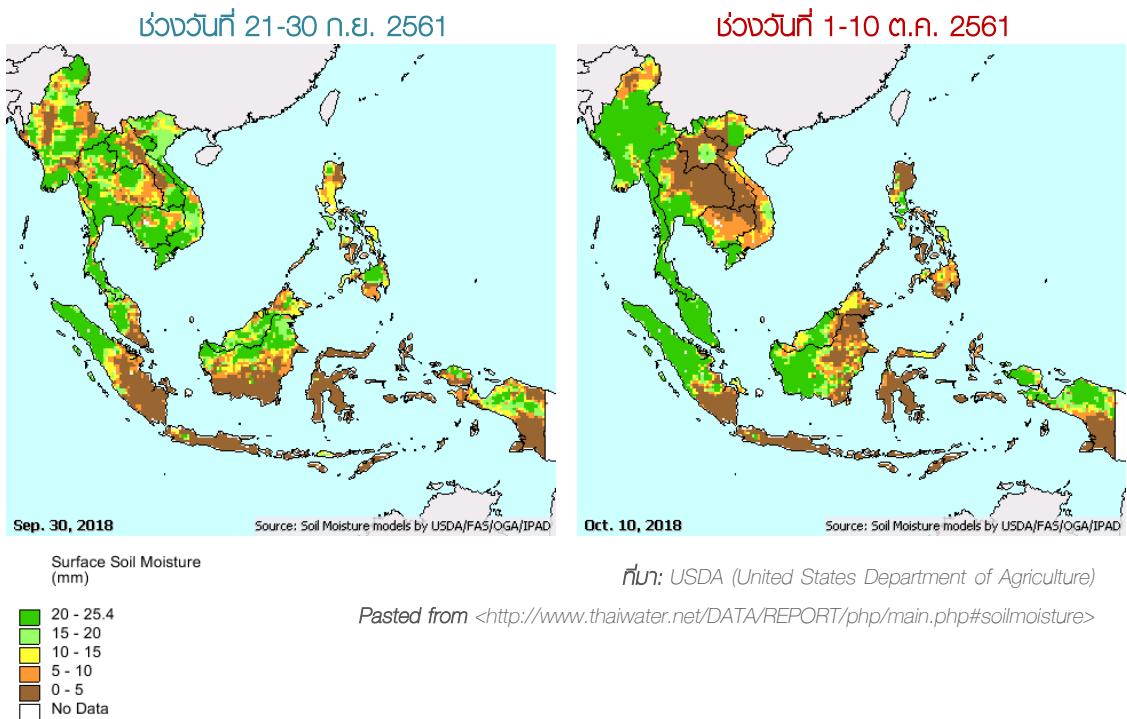


ที่มา: สถาบันสารสนเทศทรัพยากรน้ำและการเกษตร (องค์การมหาชน)

ข้อมูลเพิ่มเติม: http://www.thaiwater.net/DATA/REPORT/php/radar/show_templmg.php

ความชื้นผิวดิน

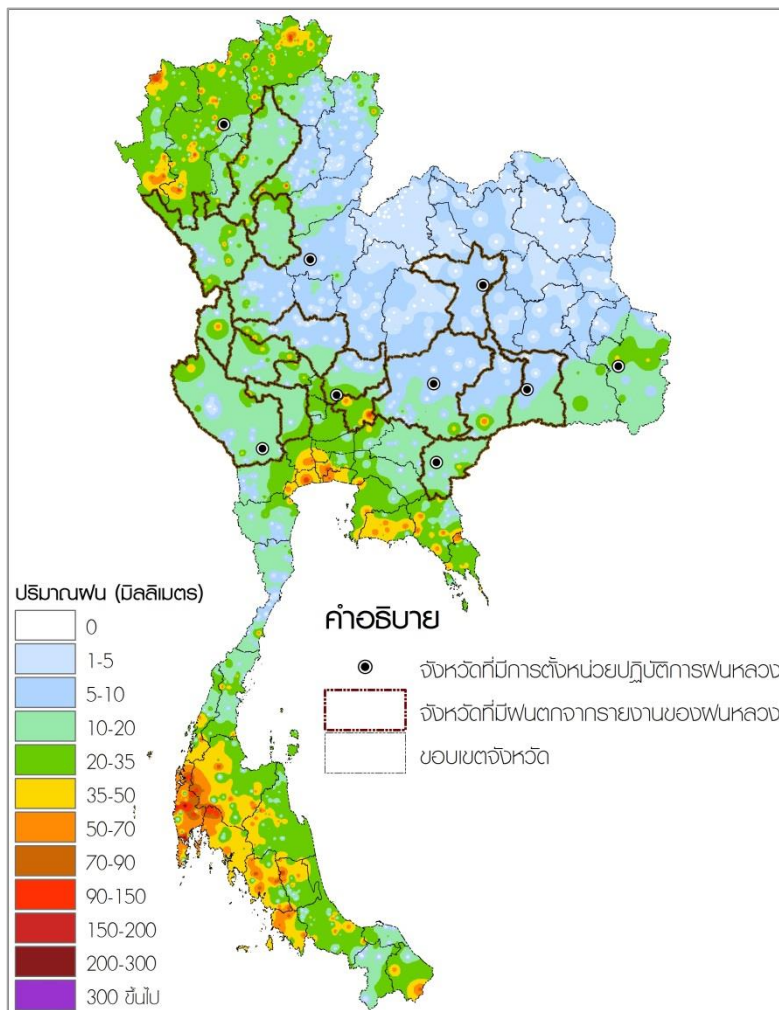
ช่วงวันที่ 1-10 ต.ค. 61 ภาคเหนือด้านตะวันตก ภาคตะวันออก และภาคใต้มีความชื้นผิวดินเพิ่มมากขึ้น จากสปีดาร์ที่ผ่านมา ส่วนด้านตะวันออกของภาคเหนือ ภาคตะวันออกเฉียงเหนือ และภาคกลางตอนบนมีความชื้นผิวดินลดลงจากสปีดาร์ที่ผ่านมาอย่างเห็นได้ชัด



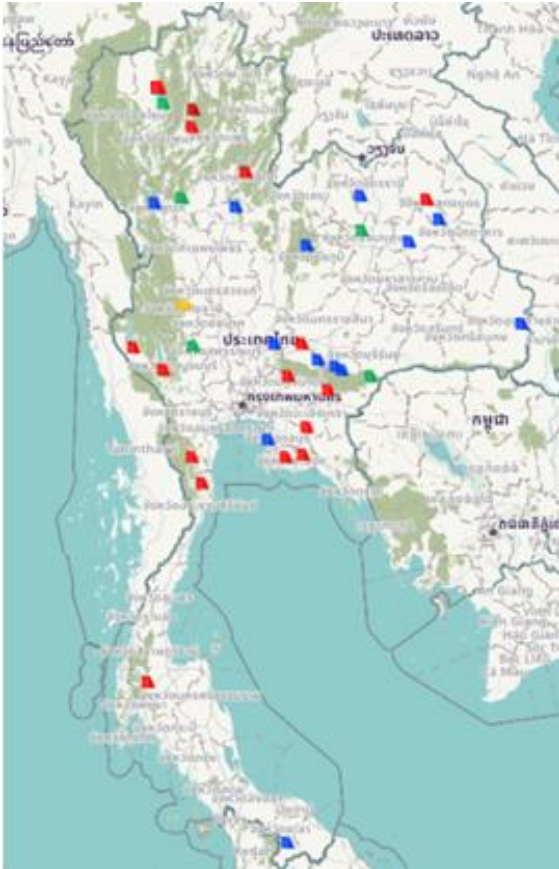
จังหวัดที่มีการตั้งหน่วยปฏิบัติการฝนหลวง

(ในช่วงวันที่ 8-14 ตุลาคม 2561)

กรมฝนหลวงและการบินเกษตร ได้ตั้งหน่วยงานปฏิบัติการฝนหลวงเพื่อช่วยเหลือและบรรเทาภัยแล้ง รวมถึงเพิ่มปริมาณน้ำให้กับเขื่อนและอ่างเก็บน้ำต่างๆ ในช่วงวันที่ 8-14 ต.ค. 61 มีการตั้งหน่วยปฏิบัติการฝนหลวงจำนวน 9 หน่วย ได้แก่ จังหวัดเชียงใหม่ พิษณุโลก กาญจนบุรี ลพบุรี ขอนแก่น นครราชสีมา อุบลราชธานี สุรินทร์ และสระแก้ว โดยมีการขึ้นบินปฏิบัติงาน จำนวน 140 เที่ยวบิน มีรายงานจังหวัดที่มีฝนตกรวม 14 จังหวัด ซึ่งอยู่ในพื้นที่ภาคเหนือ 4 ได้แก่ จังหวัดเชียงใหม่ ลำปาง สุโขทัย และตาก ภาคตะวันออกเฉียงเหนือ 3 จังหวัด ได้แก่ จังหวัดนครราชสีมา บุรีรัมย์ และสุรินทร์ ภาคกลาง 6 จังหวัด ได้แก่ จังหวัดสระบุรี ลพบุรี นครสวรรค์ กาญจนบุรี สุพรรณบุรี อุทัยธานี ภาคตะวันออกมีรายงานฝนตกบริเวณ จังหวัดสระแก้ว



สถานการณ์น้ำในเขื่อนขนาดใหญ่ทั่วประเทศ



ปัจจุบันเขื่อนขนาดใหญ่ทั้ง 35 แห่ง ทั่วประเทศ มีปริมาณน้ำกักเก็บรวมกันทั้งสิ้น 56,905 ล้านลูกบาศก์เมตร คิดเป็น 80% ของความจุ สถานการณ์อยู่ในเกณฑ์น้ำปานกลาง โดยเป็นปริมาณน้ำใช้การได้จริง 33,362 ล้านลูกบาศก์เมตร ซึ่งเขื่อนที่มีปริมาณน้ำเกินความจุเขื่อน ได้แก่ เขื่อนก๊วกคองหมา (104%) ซึ่งมีน้ำล้นเขื่อนมาตั้งแต่วันที่ 4 ต.ค. 61 รวม 11 วัน และเขื่อนหนองปลาไหล (102%) มีน้ำล้นเขื่อนมาตั้งแต่วันที่ 12 ต.ค. 61 รวม 5 วัน ส่วนเขื่อนที่มีปริมาณน้ำกักเก็บ 80-100% มี 14 เขื่อน ได้แก่ เขื่อนสิริกิติ์ (88%) เขื่อนแม่จัด (81%) เขื่อนก๊วกลม (84%) เขื่อนลำตะคอง (86%) เขื่อนน้ำอูน (94%) เขื่อนศรีนครินทร์ (91%) เขื่อนวชิราลงกรณ (89%) เขื่อนคลองสิียด (93%) เขื่อนขุนด่านปราการชล (99%) เขื่อนประแสร์ (95%) และเขื่อนนฤบดินทรจินดา (99%) เขื่อนแก่งกระจาน (90%) เขื่อนปราณบุรี (89%) และเขื่อนรัชชประภา (86%) ส่วนเขื่อนที่มีน้ำน้อยวิกฤต ได้แก่ เขื่อนทับเสลา (30%)

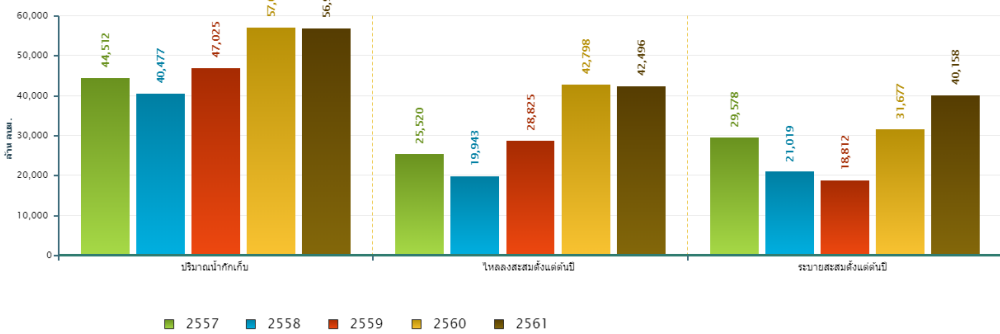
ที่มา: คลังข้อมูลน้ำแลภูมิอากาศแห่งชาติ

ข้อมูลเพิ่มเติม : <http://watersituation.thaiwater.net/v1/public/report/dam>

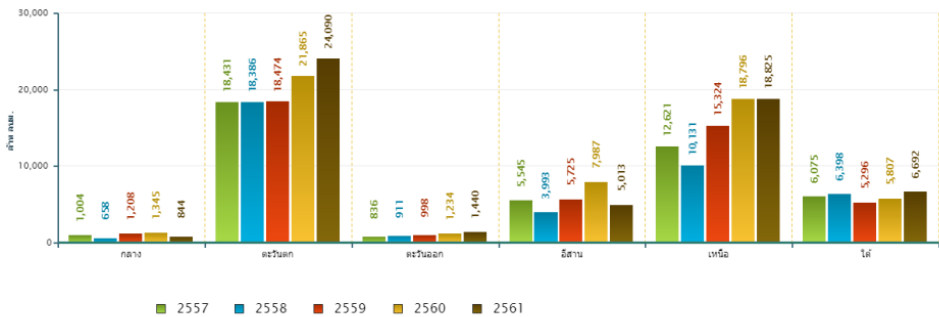
สถานการณ์น้ำในเขื่อนขนาดใหญ่ทั่วประเทศ

วันที่ 15 ต.ค. 61 ปริมาณน้ำกักเก็บในเขื่อนขนาดใหญ่ทั้ง 35 แห่งทั่วประเทศ มีอยู่ 56,905 ล้านลูกบาศก์เมตร ซึ่งเมื่อเปรียบเทียบกับข้อมูลย้อนหลังตั้งแต่ปี 2557-2561 พบว่าปี 2561 ภาคตะวันตก ภาคตะวันออก ภาคเหนือ และภาคใต้ มีปริมาณน้ำกักเก็บมากที่สุด ส่วนภาคกลางและภาคตะวันออกเฉียงเหนือมีระดับน้ำกักเก็บน้อยกว่าปี 2557 ส่วนปริมาณน้ำไหลลงอ่างฯ สะสมตั้งแต่ต้นปีมี 42,496 ล้านลูกบาศก์เมตร และปริมาณน้ำระบายสะสมตั้งแต่ต้นปีมี 40,158 ล้านลูกบาศก์เมตร ซึ่งเป็นปริมาณน้ำไหลลงอ่างฯ มากสุดเมื่อเทียบกับข้อมูลย้อนหลังตั้งแต่ปี 2557

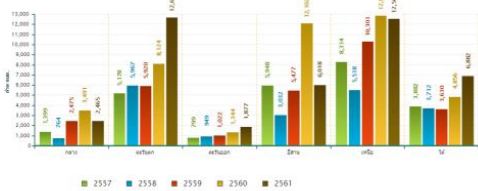
สถานการณ์น้ำในอ่างเก็บน้ำขนาดใหญ่ วันที่ 15 ตุลาคม



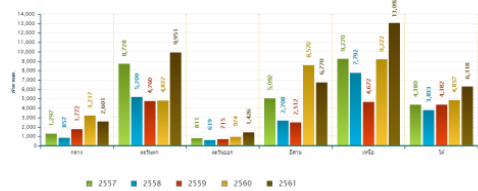
ปริมาณการกักเก็บรายภาค วันที่ 15 ตุลาคม



ปริมาณน้ำไหลลงอ่างฯสะสมตั้งแต่ต้นปีรายภาค วันที่ 15 ตุลาคม



ปริมาณการระบายสะสมตั้งแต่ต้นปีรายภาค วันที่ 15 ตุลาคม

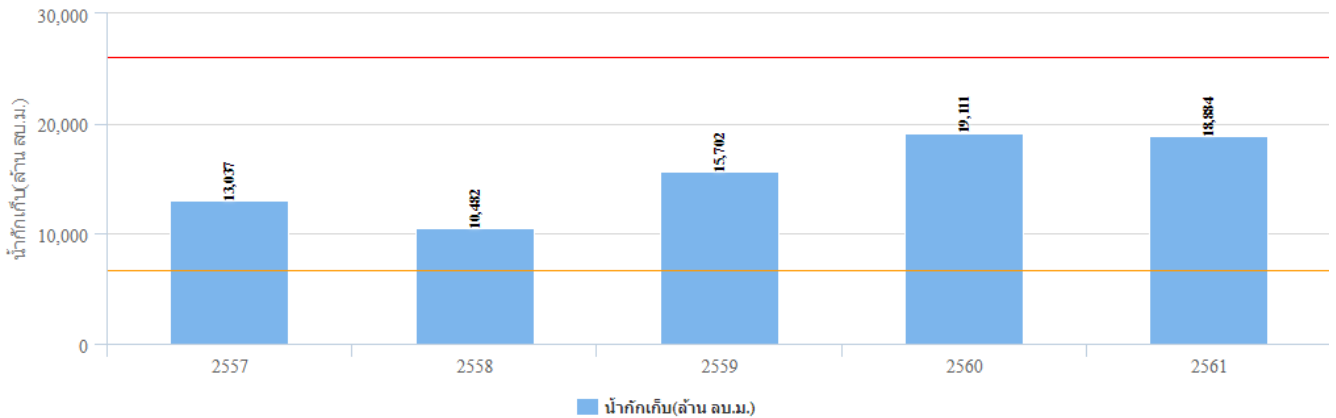


ที่มา : คลังข้อมูลน้ำแลภูมิอากาศแห่งชาติ

สถานการณ์น้ำในเขื่อนพื้นที่ลุ่มน้ำเจ้าพระยา

วันที่ 15 ต.ค. 61 เขื่อนขนาดใหญ่ทั้ง 4 เขื่อนหลักในลุ่มน้ำเจ้าพระยา มีปริมาณน้ำกักเก็บรวมกัน 18,884 ล้านลูกบาศก์เมตร เป็นปริมาณน้ำใช้การได้ 12,188 ล้านลูกบาศก์เมตร ทั้งนี้มีน้ำเพียงพอต่อการประมาณการความต้องการน้ำเฉลี่ยในฤดูแล้งรวมไปถึงช่วงฤดูฝนของปี 2562 สำหรับอุปโภค-บริโภค การเกษตร และรักษาระบบนิเวศอยู่ที่ 12,000 ล้านลูกบาศก์เมตร

ปริมาณน้ำกักเก็บ
เขื่อนภูมิพล เขื่อนสิริกิติ์ เขื่อนป่าสักฯ เขื่อนแควน้อย
วันที่ 15 เดือน ต.ค.

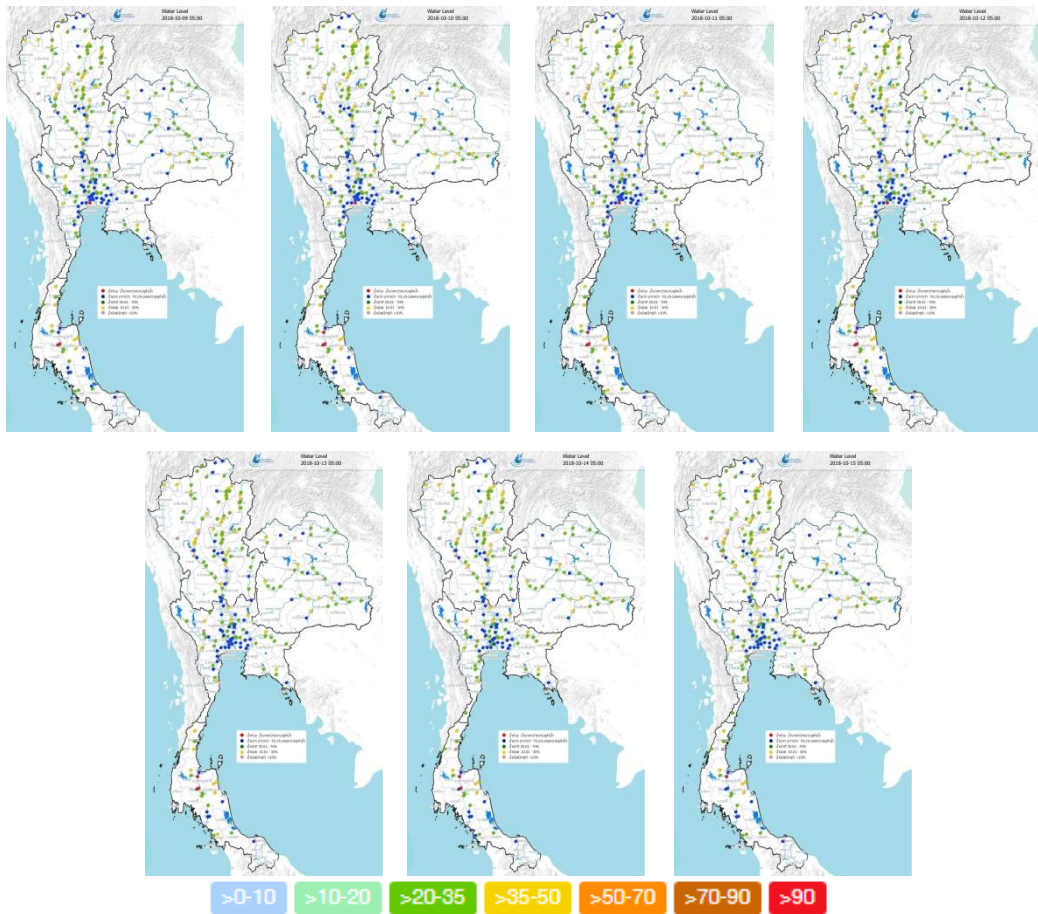


ที่มา : คลังข้อมูลน้ำและภูมิอากาศแห่งชาติ

ระดับน้ำในแม่น้ำสายหลัก

จากการตรวจวัดข้อมูลระดับน้ำในแม่น้ำสายหลักในหนึ่งสปีดาร์ที่ฟ่านมา พบว่า แม่น้ำสายหลักบริเวณภาคเหนือมีระดับน้ำน้อยถึงปานกลาง ภาคตะวันออกเฉียงเหนือมีระดับน้ำปานกลางถึงน้ำมาก ภาคกลางมีระดับน้ำปานกลางถึงน้ำมาก และมีน้ำล้นตลิ่งบริเวณที่ลุ่มริมปากแม่น้ำในช่วงน้ำทะเลหนุนสูงเนื่องจากในช่วงนี้มีน้ำทะเลหนุนสูง ส่วนภาคตะวันออกและภาคใต้มีระดับน้ำปานกลางถึงน้ำมาก และมีน้ำล้นตลิ่งบางพื้นที่ โดยพบสถานการณ์น้ำล้นตลิ่งบริเวณคลองอฮิมัน ต.ไทรซิง อ.พระแสง จ.สุราษฎร์ธานี แม่น้ำตาปี ต.ทุ่งหลวง อ.เวียงสระ จ.สุราษฎร์ธานี และแม่น้ำตาปี ต.ท่าสะกอน อ.พุนพิน จ.สุราษฎร์ธานี

ระดับน้ำในแม่น้ำสายหลัก ในช่วงวันที่ 9-15 ต.ค. 2561



ที่มา: คลังข้อมูลน้ำแลดูมีอากาศแห่งชาติ

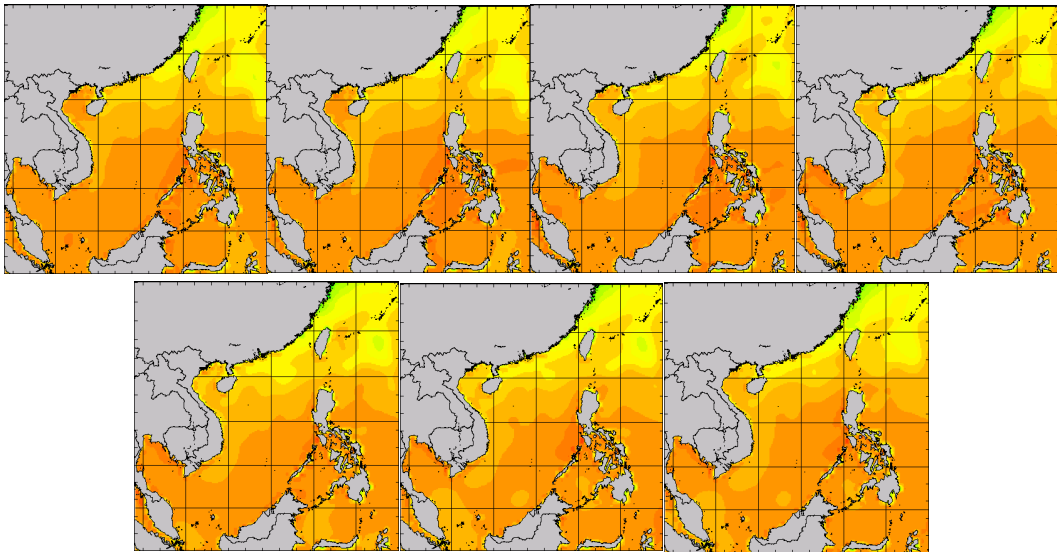
ข้อมูลเพิ่มเติม: http://www.nhc.in.th/product/history/map/water_level

อุณหภูมิผิวน้ำทะเล

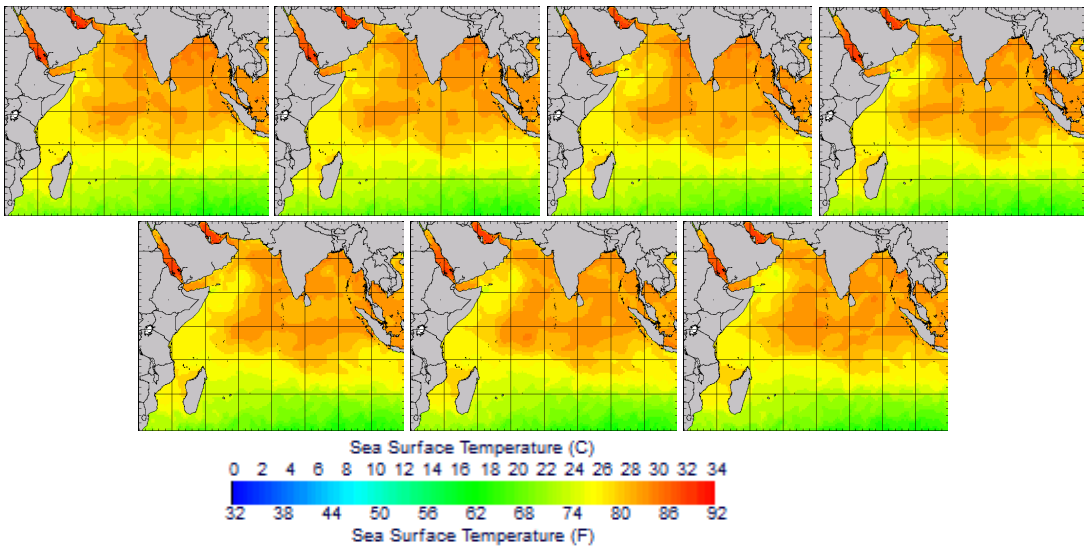
ทะเลฝั่งอ่าวไทยมีอุณหภูมิประมาณ 28-30 องศาเซลเซียส ในช่วงต้นสปีดาร์ถึงกลางสปีดาร์ และอุณหภูมิลดลงเหลือประมาณ 26-28 องศาเซลเซียส ในช่วงปลายสปีดาร์ ส่วนทะเลฝั่งอันดามันมีอุณหภูมิประมาณ 28-30 องศาเซลเซียส ในช่วงต้นสปีดาร์ และมีอุณหภูมิลดลงเหลือประมาณ 26-28 องศาเซลเซียส ในช่วงกลางสปีดาร์ถึงปลายสปีดาร์

อุณหภูมิผิวน้ำทะเล ในช่วงวันที่ 8 ต.ค. 2561 ถึง 14 ต.ค. 561

ฝั่งอ่าวไทย



ฝั่งอันดามัน



ที่มา: Oceanweather, Inc.

ข้อมูลเพิ่มเติม: http://tiwmm.haii.or.th/DATA/REPORT/php/show_sst.php

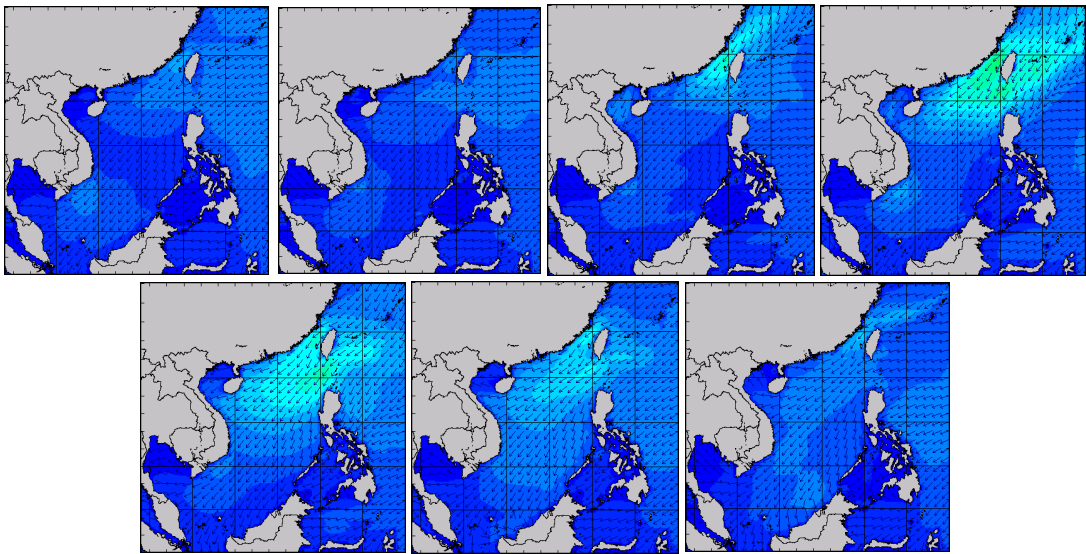
http://tiwmm.haii.or.th/DATA/REPORT/php/show_amdsst.php

ความสูงและทิศทางคลื่นทะเล

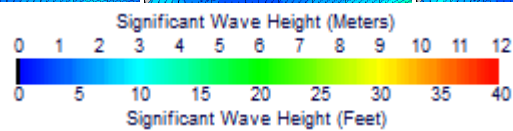
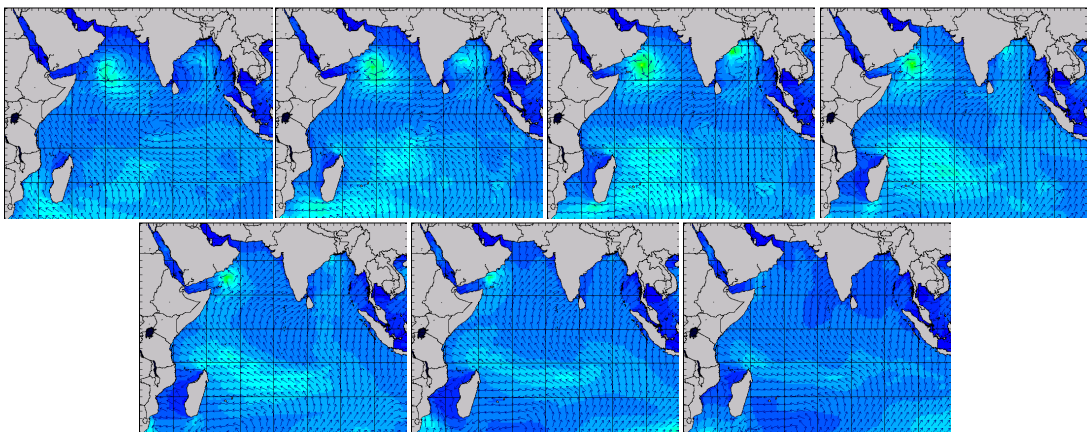
สปีดาร์นี้ทะเลฝั่งอ่าวไทยมีคลื่นสูงประมาณ 1 เมตร ส่วนฝั่งอันดามันมีคลื่นสูงประมาณ 1-1.5 เมตร ตลอดทั้งสปีดาร์

ความสูงและทิศทางคลื่นทะเล ในช่วงวันที่ 8 ต.ค. 2561 ถึง 14 ต.ค. 2561

ฝั่งอ่าวไทย



ฝั่งอันดามัน



ที่มา: Oceanweather, Inc.

ข้อมูลเพิ่มเติม: http://www.thaiwater.net/DATA/REPORT/php/show_wave.php?zone=Ind
http://www.thaiwater.net/DATA/REPORT/php/show_wave.php?zone=scs

แผน/ผลการเพาะปลูกพืชในช่วงฤดูฝน ปี 2561

ปัจจุบันเกษตรกรกรเพาะปลูกพืชไปแล้วทั้งหมด 15.57 ล้านไร่ คิดเป็น 94.52% ซึ่งยังคงอยู่ในแผนที่วางไว้ เมื่อพิจารณาเป็นรายภาคพบว่า ภาคเหนือมีการเพาะปลูกข้าวนาปีเกินจากแผนที่วางไว้ 12.70% ภาคตะวันออกเฉียงเหนือ มีการเพาะปลูกข้าวนาปีเกินจากแผนที่วางไว้ 0.68% และภาคกลางมีการเพาะปลูกข้าวนาปีเกินจากแผนที่วางไว้ 47.49% ส่วนภาคตะวันตกมีการปลูกพืชไร่และพืชผักเกินจากแผนที่วางไว้แล้ว 4%

ภาค	ข้าวนาปี				พืชไร่-พืชผัก				รวม			
	แผน (ล้านไร่)	ผล (ล้านไร่)	%	เกิน (ล้านไร่)	แผน (ล้านไร่)	ผล (ล้านไร่)	%	เกิน (ล้านไร่)	แผน (ล้านไร่)	ผล (ล้านไร่)	%	เกิน (ล้านไร่)
เหนือ	2.12	2.38	112.70	0.76	0.06	0.04	71.17	0.002	2.17	2.43	111.58	0.76
ตะวันออกเฉียงเหนือ	3.33	3.35	100.68	0.02	0.03	0.02	59.28	0.0003	3.37	3.38	100.26	0.0248
กลาง	0.05	0.08	147.49	0.02	0.003	0.002	64.62		0.05	0.08	143.33	0.02
ตะวันออก	0.87	0.81	92.76	0.32	0.04	0.03	76.67	0.003	0.91	0.84	92.02	0.32
ตะวันตก	1.27	1.26	99.07	0.27	0.25	0.25	104.00	0.01	1.52	1.51	99.87	0.29
ใต้	0.70	0.19	27.42	0.03	0.02	0.008	40.45	0.002	0.72	0.20	27.77	0.028
ลุ่มน้ำเจ้าพระยา	7.66	7.08	92.35	6.19	0.06	0.06	92.60	0.03	7.73	7.13	92.35	6.22
ทั้งประเทศ	16.00	15.15	94.66	7.62	0.46	0.42	89.73	0.05	16.47	15.57	94.52	7.67

ที่มา : กรมชลประทาน ข้อมูล ณ วันที่ 3 ตุลาคม 2561

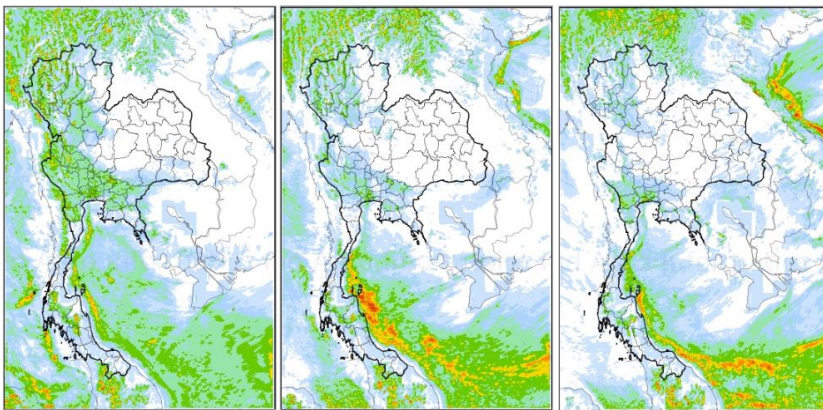
สถานการณ์ฝน 7 วัน ข้างหน้า

- **ช่วงวันที่ 15-17 ต.ค. 61** ความกดอากาศสูงจากประเทศจีนอ่อนกำลังลง และเคลื่อนไปปกคลุมบริเวณทะเลจีนใต้ ทำให้ลมตะวันตกที่พัดจากทะเลจีนใต้ปกคลุมบริเวณภาคเหนือและภาคตะวันออกเฉียงเหนือ ประกอบกับลมตะวันตกเฉียงใต้พัดนำความชื้นจากทะเลอันดามันเข้ามาปะทะกันบริเวณประเทศไทยตอนบน ส่งผลให้บริเวณภาคเหนือ ภาคตะวันออกเฉียงเหนือ และภาคกลาง มีฝนฟ้าคะนอง และมีฝนตกปานกลางถึงตกหนักได้ในบางพื้นที่ ส่วนภาคใต้อย่างคงมีฝนตกต่อเนื่องและมีฝนตกหนักในบางพื้นที่ โดยเฉพาะบริเวณจังหวัดแม่ฮ่องสอน เชียงใหม่ ลำพูน ลำปาง ตาก สุโขทัย กาญจนบุรี อุทัยธานี สระบุรี นครนายก ราชบุรี เพชรบุรี ประจวบคีรีขันธ์ สุราษฎร์ธานี และนครศรีธรรมราช
- **ช่วงวันที่ 18-21 ต.ค. 61** ความกดอากาศสูงจากประเทศจีนยังคงแผ่ลงมาปกคลุมประเทศไทยตอนบน ประกอบกับยังคงมีลมตะวันตกกำลังปานกลาง และลมตะวันตกเฉียงใต้พัดนำความชื้นเข้ามาปะทะกันบริเวณประเทศไทยตอนบน ส่งผลให้ภาคเหนือ ภาคตะวันออกเฉียงเหนือ และภาคกลาง ยังคงมีฝนฟ้าคะนอง และภาคใต้อย่างคงมีฝนตกต่อเนื่อง และมีฝนตกหนักในบางพื้นที่

15 ต.ค. 61

16 ต.ค. 61

17 ต.ค. 61

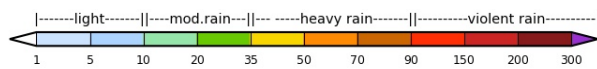
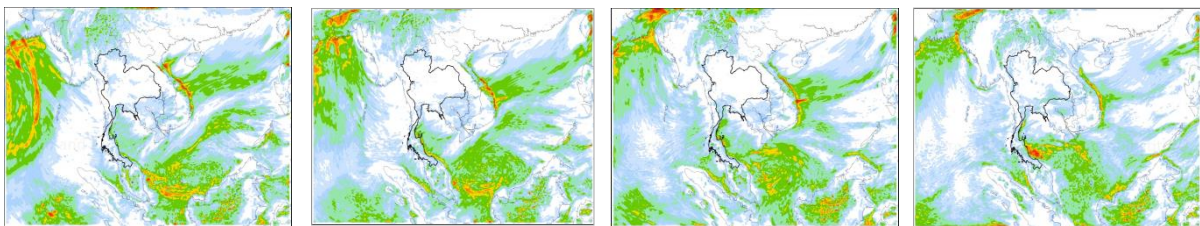


18 ต.ค. 61

19 ต.ค. 61

20 ต.ค. 61

21 ต.ค. 61



Precipitation (mm/day)

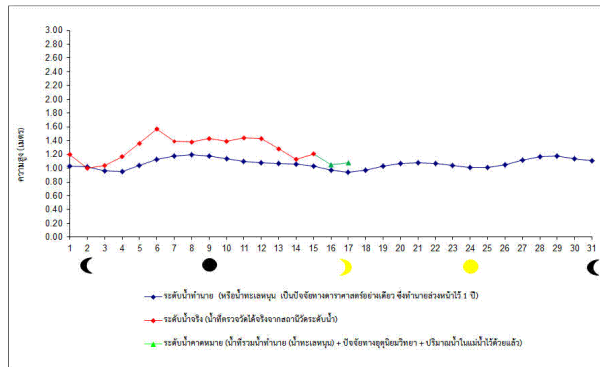
ที่มา: สถาบันสารสนเทศทรัพยากรน้ำและการเกษตร (องค์การมหาชน)

ข้อมูลเพิ่มเติม: http://live1.haii.or.th/wrf_image/index.php

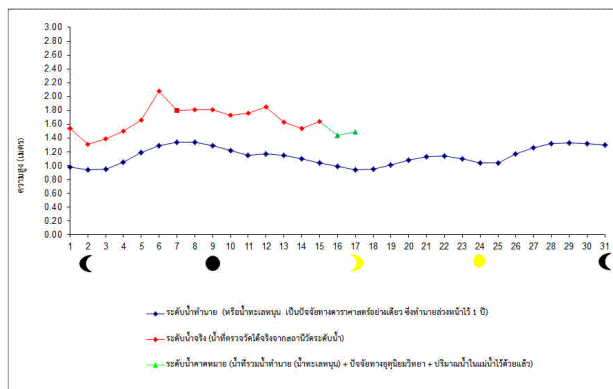
คาดการณ์สภาวะระดับน้ำในแม่น้ำเจ้าพระยา

จากการคาดการณ์สถานการณ์น้ำขึ้น-น้ำลงบริเวณอ่าวไทย โดยกรมอุทกศาสตร์กองทัพเรือ คาดว่า วันที่ 16 ต.ค. 61 บริเวณสถานีกองบัญชาการกองทัพเรือ น้ำลงต่ำสุดเวลา 05.35 น. ต่ำกว่าระดับน้ำทะเลปานกลาง 0.62 เมตร และน้ำขึ้นสูงสุดเวลา 20.46 น. สูงกว่าระดับน้ำทะเลปานกลาง 1.05 เมตร ส่วนบริเวณ ป้อมพระจุลจอมเกล้า น้ำลงต่ำสุดเวลา 03.10 น. ต่ำกว่าระดับน้ำทะเลปานกลาง 1.18 เมตร และน้ำขึ้นสูงสุดเวลา 10.36 น. สูงกว่าระดับน้ำทะเลปานกลาง 1.44 เมตร

หน้ากองบัญชาการกองทัพเรือ



ป้อมพระจุลจอมเกล้า



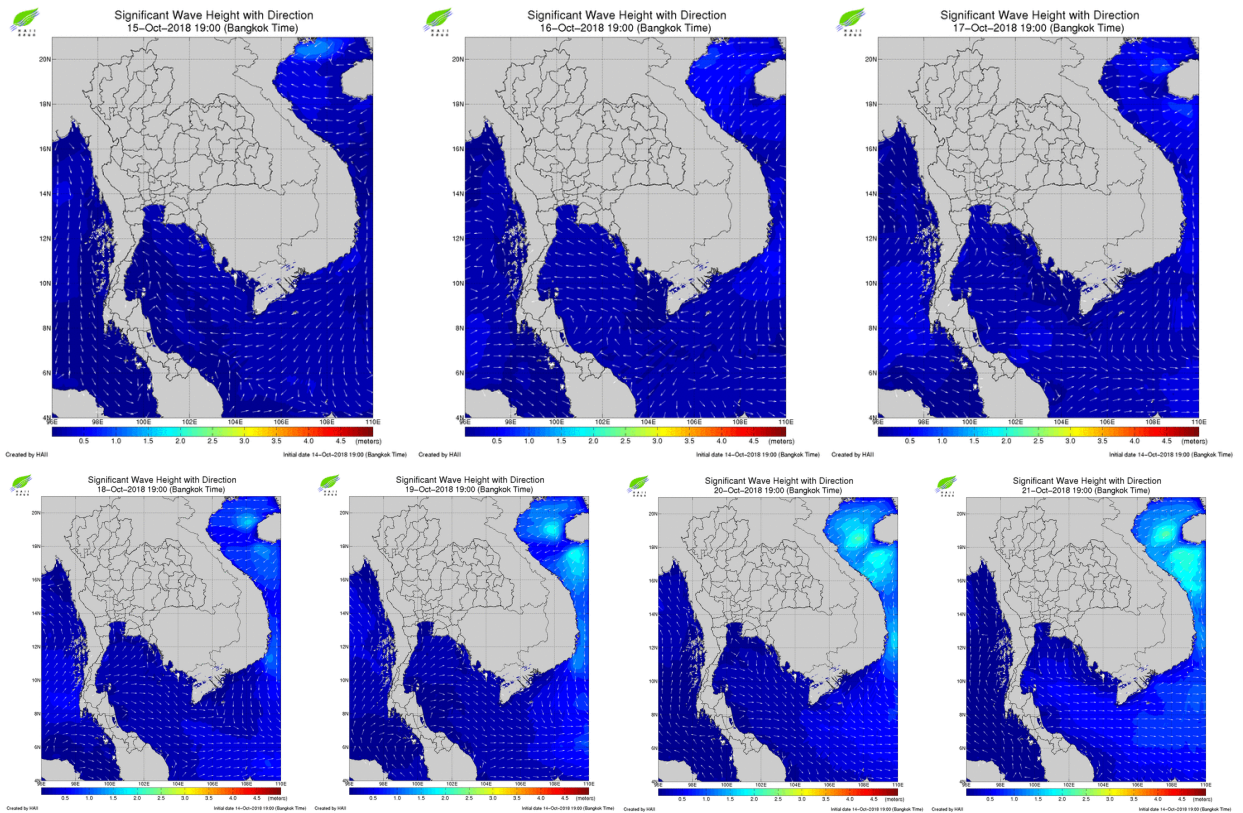
ที่มา: กรมอุทกศาสตร์ กองทัพเรือ

ข้อมูลเพิ่มเติม: <http://www.hydro.navy.mi.th/chaophraya/rtnhq.htm>

คาดการณ์ความสูงและทิศทางคลื่นทะเล

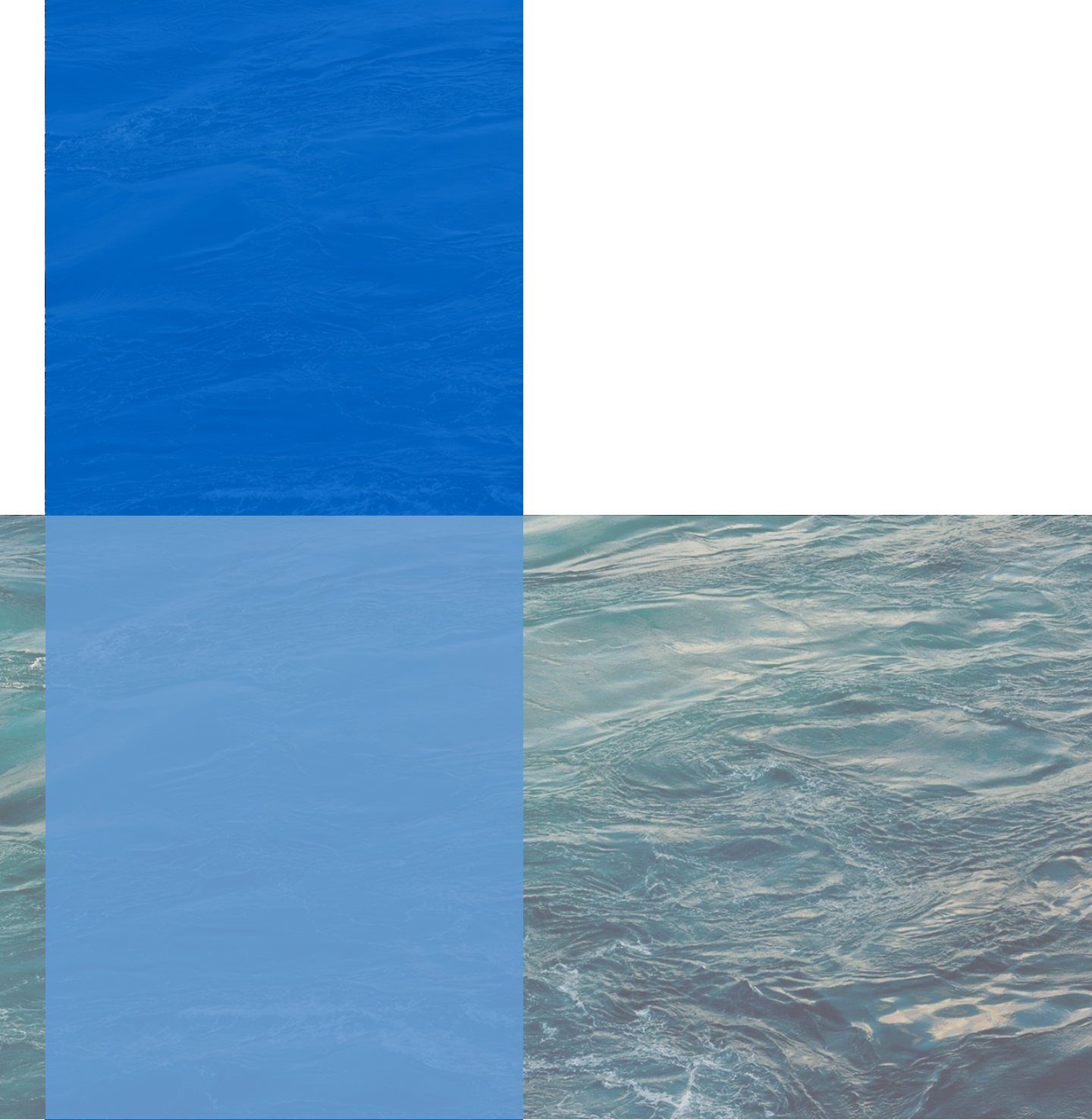
ในช่วงวันที่ 15-21 ต.ค. 61 คาดว่าคลื่นลมทะเลฝั่งอ่าวไทยจะมีคลื่นสูงประมาณ 1 เมตร ตลอดทั้งสัปดาห์ ยกเว้นในวันที่ 21 ต.ค. 61 ที่มีคลื่นสูงเพิ่มขึ้น โดยมีคลื่นสูงประมาณ 1-1.5 เมตร ส่วนทะเลฝั่งอันดามันจะมีคลื่นสูงประมาณ 1 เมตร และมีคลื่นสูงประมาณ 1-1.5 เมตร ในวันที่ 17-18 ต.ค. 61

การคาดการณ์ความสูงและทิศทางคลื่นทะเล ระหว่างวันที่ 15 ต.ค. 2561 ถึง วันที่ 21 ต.ค. 2561



ที่มา: สถาบันสารสนเทศทรัพยากรน้ำและการเกษตร (องค์การมหาชน)

ข้อมูลเพิ่มเติม: <http://www.thaiwater.net/v3/wrf/swan>



รู้น้ำ รู้อากาศ รู้ภัยพิบัติ

www.thaiwater.net

ThaiWater mobile application



คลังข้อมูลน้ำและภูมิอากาศแห่งชาติ
National Hydroinformatics and Climate Data Center

โดย

สถาบันสารสนเทศทรัพยากรน้ำและการเกษตร (องค์การมหาชน)
กระทรวงวิทยาศาสตร์และเทคโนโลยี

