

รู้น้ำ รู้อากาศ รู้ทันภัยพิบัติ

www.thaiwater.net

ThaiWater mobile application



คลังข้อมูลน้ำและภูมิอากาศแห่งชาติ
National Hydroinformatics and Climate Data Center

รู้น้ำรู้อากาศ

รายสัปดาห์
ประจำวันที่ 8 ต.ค. 2561



จัดทำโดย

สถาบันสารสนเทศทรัพยากรน้ำและการเกษตร (องค์การมหาชน)

กระทรวงวิทยาศาสตร์และเทคโนโลยี

สัปดาห์ที่ผ่านมา

สภาพอากาศ

4 ลักษณะ:กลุ่มเมฆจากภาพถ่ายดาวเทียม

5 แพนที่ความกดอากาศ

6 สถานการณ์ฝน

- เรดาร์ตรวจอากาศ
- สถานีตรวจอากาศ
- ปริมาณฝนทั้งสัปดาห์

9 สภาวะฝนที่ผิดปกติ

10 ความชื้นในอากาศ

สถานการณ์น้ำ

11 ความชื้นพื้นดิน

12 จังหวัดที่มีการตั้งหน่วยปฏิบัติการฝนหลวง

13 สถานการณ์น้ำในเขื่อน

- น้ำในเขื่อนขนาดใหญ่ทั่วประเทศ
- น้ำในเขื่อนพื้นที่ลุ่มน้ำเจ้าพระยา

16 ระดับน้ำในแม่น้ำสายหลัก

17 สถานการณ์อุทกภัย

18 สถานการณ์น้ำทะเล

- อุณหภูมิพื้นผิวน้ำทะเล
- ความสูงและทิศทางคลื่นทะเล

20 แพน/พล การเพาะปลูกพืชในช่วงฤดูฝน

คาดการณ์สัปดาห์หน้า

สภาพอากาศ

21 คาดการณ์ฝน 7 วันข้างหน้า

สถานการณ์น้ำ

22 คาดการณ์ระดับน้ำในแม่น้ำเจ้าพระยา

23 คาดการณ์ความสูงและทิศทางคลื่นทะเล

สถานการณ์ปัจจุบัน

สภาพอากาศ : ในวันที่ 2-8 ต.ค. 61 ความกดอากาศสูงจากประเทศจีนแผ่ลงมาปกคลุมบริเวณภาคเหนือและภาคตะวันออกเฉียงเหนือ ทำให้ร่องมรสุมบริเวณตอนกลางของประเทศ เคลื่อนลงมาพาดผ่านภาคใต้ ประกอบกับลมตะวันออกเฉียงพัดปกคลุมประเทศไทย ส่งผลให้สัปดาห์นี้บริเวณภาคตะวันออกเฉียงเหนือมีฝนลดลง ส่วนภาคเหนือมีฝนฟ้าคะนองและมีฝนตกหนักถึงหนักมากในบางพื้นที่ในช่วงต้นสัปดาห์ และลดลงในช่วงกลางสัปดาห์ถึงปลายสัปดาห์ ส่วนภาคกลาง ภาคใต้ และภาคตะวันออกมีฝนตกเพิ่มมากขึ้นและมีฝนตกหนักในบางพื้นที่ตลอดทั้งสัปดาห์ ทั้งนี้ปริมาณฝนสะสม 7 วัน สูงสุด 3 อันดับแรก ได้แก่ จังหวัดประจวบคีรีขันธ์ 193 มิลลิเมตร ตราด 173 มิลลิเมตร และเพชรบุรี 166 มิลลิเมตร

น้ำในเขื่อน : ปัจจุบันเขื่อนขนาดใหญ่ทั้ง 35 แห่งทั่วประเทศ มีปริมาณน้ำกักเก็บรวมกันทั้งสิ้น 56,679 ล้านลูกบาศก์เมตร คิดเป็น 80% ของความจุ สถานการณ์อยู่ในเกณฑ์น้ำปานกลาง โดยเป็นปริมาณน้ำใช้การได้จริง 33,136 ล้านลูกบาศก์เมตร ซึ่งเขื่อนที่มีปริมาณน้ำเกินความจุเขื่อน ได้แก่ เขื่อนก๊วกคองมา (103%) เขื่อนที่มีปริมาณน้ำกักเก็บ 80-100% มี 14 เขื่อน ได้แก่ เขื่อนสิริกิติ์ (87%) เขื่อนก๊วกลม (82%) เขื่อนลำตะคอง (87%) เขื่อนน้ำจูน (97%) เขื่อนศรีนครินทร์ (91%) เขื่อนวชิราลงกรณ (89%) เขื่อนหนองปลาไหล (95%) เขื่อนคลองสียัด (92%) เขื่อนขุนด่านปราการชล (99%) เขื่อนประแสร์ (96%) และเขื่อนกุดดินกรจินดา (96%) เขื่อนแก่งกระจาน (92%) เขื่อนปราณบุรี (88%) และเขื่อนรัชชประภา (85%) ส่วนเขื่อนที่มีน้ำน้อยวิกฤต ได้แก่ เขื่อนทับเสลา (28%) สำหรับเขื่อนขนาดใหญ่ทั้ง 4 เขื่อนหลักในลุ่มน้ำเจ้าพระยา มีปริมาณน้ำกักเก็บรวมกัน 18,674 ล้านลูกบาศก์เมตร เป็นปริมาณน้ำใช้การได้ 11,978 ล้านลูกบาศก์เมตร

น้ำในแม่น้ำลำคลอง : จากการตรวจวัดข้อมูลระดับน้ำในแม่น้ำสายหลักในหนึ่งสัปดาห์ที่ผ่านมา พบว่า แม่น้ำสายหลักบริเวณภาคเหนือมีระดับน้ำน้อยถึงปานกลาง และมีสถานการณ์น้ำสันตลิ่งบางพื้นที่ ส่วนภาคตะวันออกเฉียงเหนือ ภาคกลาง ภาคตะวันออก และภาคใต้มีระดับน้ำปานกลางถึงน้ำมาก และมีน้ำสันตลิ่งบางพื้นที่ โดยพบสถานการณ์น้ำสันตลิ่งต่ำตามธรรมชาติบริเวณลำน้ำแม่ลาว จ.เชียงราย ลำน้ำโขง จ.หนองบัวลำภู แม่น้ำปิง จ.เชียงใหม่ และแม่น้ำนครนายก จ.นครนายก และน้ำสันตลิ่งต่ำบริเวณคลองอัมปวัน จ.สุราษฎร์ธานี และแม่น้ำตาปี จ.สุราษฎร์ธานี

คาดการณ์

คาดการณ์ฝน : ช่วงวันที่ 8-10 ต.ค. 61 ความกดอากาศสูงที่แผ่ลงมาจากประเทศจีนจะอ่อนกำลังลง และหย่อมความกดอากาศต่ำบริเวณอ่าวเบงกอลทวีกำลังแรงขึ้น ส่งผลให้ด้านตะวันตกของประเทศและภาคใต้จะมีฝนตกเพิ่มมากขึ้น ต่อมาในวันที่ 9 ต.ค. 61 ความกดอากาศสูงจากประเทศจีนแผ่ลงมาปกคลุมตอนบนของประเทศไทยอีกครั้ง ทำให้ลมตะวันออกเฉียงพัดปกคลุมประเทศไทย และอ่าวไทย ประกอบกับมีร่องมรสุมพาดผ่านภาคใต้ ส่งผลให้ภาคกลางตอนล่าง ภาคตะวันออก และภาคใต้ฝั่งตะวันออกเฉียงใต้มีฝนตกต่อเนื่อง และมีฝนตกหนักบางพื้นที่ โดยมีฝนตกหนักบริเวณจังหวัดแม่ฮ่องสอน เชียงใหม่ เชียงราย ตาก กาญจนบุรี อุทัยธานี ราชบุรี เพชรบุรี ประจวบคีรีขันธ์ สุราษฎร์ธานี และนครศรีธรรมราช ต่อมาช่วงวันที่ 11-14 ต.ค. 61 ความกดอากาศสูงจากประเทศจีนยังคงแผ่ลงมาปกคลุมประเทศไทยตอนบน ทำให้บริเวณภาคเหนือ ภาคตะวันออกเฉียงเหนือจะมีฝนลดลง และเริ่มมีอากาศเย็นลง ส่วนลมตะวันออกเฉียงเหนือกำลังปานกลางที่พัดปกคลุมประเทศไทยและอ่าวไทย ส่งผลให้ภาคใต้ฝั่งตะวันออกเฉียงใต้มีฝนตกต่อเนื่องและมีฝนตกหนักในบางพื้นที่ ต่อมาในวันที่ 14 ต.ค. 61 ความกดอากาศสูงจากประเทศจีนอ่อนกำลังลง ส่งผลให้ภาคเหนือจะกลับมามีฝนตกได้ในบางพื้นที่

คาดการณ์ระดับน้ำในแม่น้ำเจ้าพระยา : จากการคาดการณ์สถานการณ์น้ำขึ้น-น้ำลงบริเวณอ่าวไทย โดยกรมอุทกศาสตร์ กองทัพเรือ คาดว่าวันที่ 9 ต.ค. 61 บริเวณสถานีกองบัญชาการกองทัพเรือ น้ำลงต่ำสุดเวลา 13.31 น. ต่ำกว่าระดับน้ำทะเลปานกลาง 0.23 เมตร และน้ำขึ้นสูงสุดเวลา 19.09 น. สูงกว่าระดับน้ำทะเลปานกลาง 1.47 เมตร ส่วนบริเวณบ้อมพระจุลจอมเกล้า น้ำลงต่ำสุดเวลา 11.41 น. ต่ำกว่าระดับน้ำทะเลปานกลาง 0.56 เมตร และน้ำขึ้นสูงสุดเวลา 17.42 น. สูงกว่าระดับน้ำทะเลปานกลาง 1.86 เมตร

คาดการณ์คลื่น : ในช่วงวันที่ 8-10 ต.ค.61 ลมตะวันออกเฉียงใต้พัดปกคลุมอ่าวไทย มีกำลังปานกลางส่งผลให้คลื่นลมทะเลฝั่งอ่าวไทยมีคลื่นสูงประมาณ 1 เมตร ต่อมาลมตะวันออกเฉียงเหนือกำลังแรงขึ้น ทำให้คลื่นลมทะเลฝั่งอ่าวไทยสูงขึ้น โดยมีความสูงคลื่นประมาณ 1-1.5 เมตร ในช่วงวันที่ 11-14 ต.ค. 61 ส่วนทะเลอันดามันมีคลื่นสูงประมาณ 1 เมตร ตลอดทั้งสัปดาห์

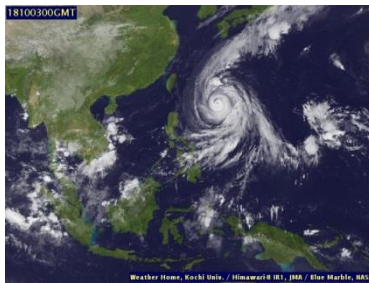
ลักษณะกลุ่มเมฆจากภาพถ่ายดาวเทียม

ช่วงวันที่ 2-8 ต.ค. 61 ประเทศไทยมีกลุ่มเมฆปกคลุมหนาแน่นบริเวณตอนล่างของประเทศ โดยภาคเหนือมีเมฆปกคลุมเบาบาง ในช่วงวันที่ 2-3 ต.ค. 61 หลังจากนั้นกลุ่มเมฆปกคลุมลดลงและกลับมามีกลุ่มเมฆปกคลุมเพิ่มมากขึ้นในวันที่ 8 ต.ค. 61 ภาคตะวันออกเฉียงเหนือตอนล่างมีเมฆปกคลุมเบาบางในช่วงวันที่ 3-5 ต.ค. 61 ภาคกลาง ภาคใต้ และภาคตะวันออกมีกลุ่มเมฆปกคลุมหนาแน่นตลอดทั้งสปีดาร์

2 ต.ค. 61 07:00 น.



3 ต.ค. 61 07:00 น.



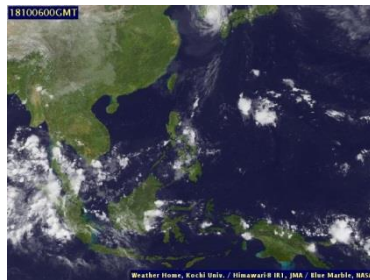
4 ต.ค. 61 07:00 น.



5 ต.ค. 61 07:00 น.



6 ต.ค. 61 07:00 น.



7 ต.ค. 61 07:00 น.



8 ต.ค. 61 07:00 น.

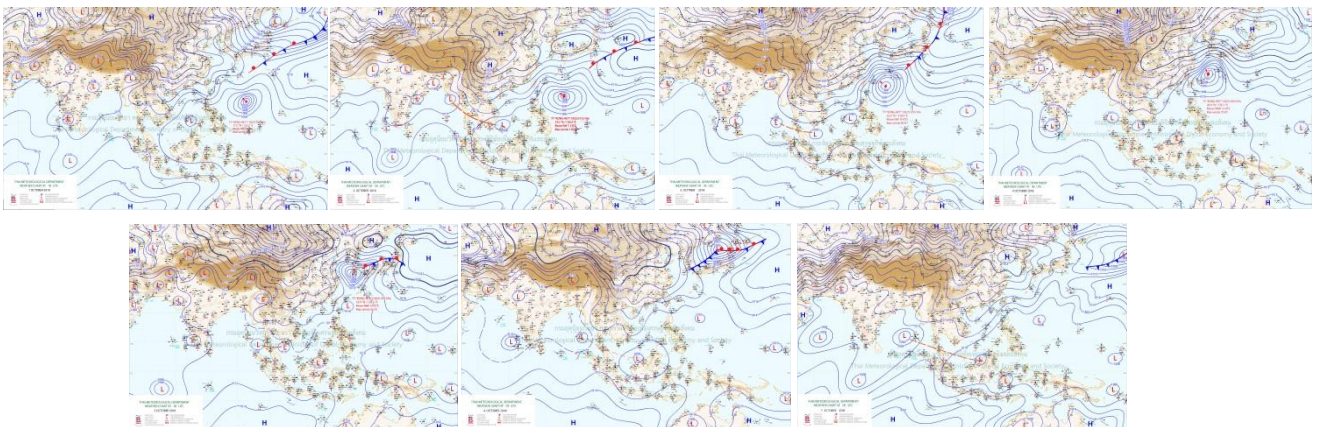


ที่มา: ภาพถ่ายจากดาวเทียม Himawari-8 จัดทำโดย Kochi University.
ข้อมูลเพิ่มเติม: <http://www.thaiwater.net/TyphoonTracking/Goes9.php>

แผนที่อากาศ

ในวันที่ 2-8 ต.ค. 61 ความกดอากาศสูงจากประเทศจีนแผ่ลงมาปกคลุมบริเวณภาคเหนือและภาคตะวันออกเฉียงเหนือ ทำให้ร่องมรสุมบริเวณตอนกลางของประเทศ เคลื่อนลงมาพาดผ่านภาคใต้ ประกอบกับลมตะวันออกเฉียงใต้ปกคลุมประเทศไทย ส่งผลให้สึปดาร์นี้บริเวณภาคตะวันออกเฉียงเหนือมีฝนลดลง ส่วนภาคเหนือมีฝนฟ้าคะนองและมีฝนตกหนักถึงหนักมากในบางพื้นที่ในช่วงต้นสึปดาร์ และลดลงในช่วงกลางสึปดาร์ถึงปลายสึปดาร์ ส่วนภาคกลาง ภาคใต้ และภาคตะวันออกมีฝนตกเพิ่มมากขึ้นและมีฝนตกหนักในบางพื้นที่ตลอดทั้งสึปดาร์

ภาพแผนที่อากาศ ในช่วงวันที่ 2 ต.ค. 2561 ถึง วันที่ 8 ต.ค. 2561



ที่มา: กรมอุตุนิยมวิทยา

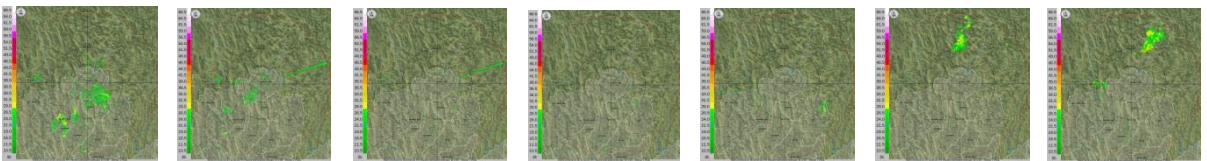
ข้อมูลเพิ่มเติม: http://www.thaiwater.net/TyphoonTracking/wc.php?imgwc=lastest_wc.jpg

สถานการณ์ฝนจากภาพเรดาร์ตรวจอากาศ

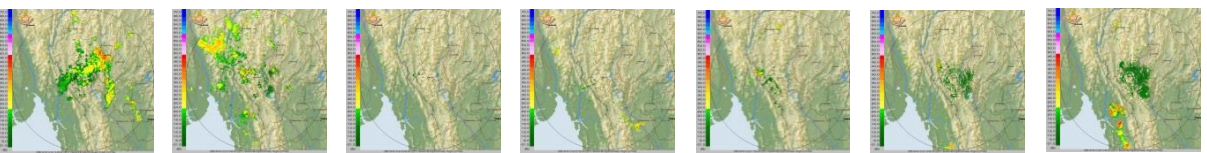
เครือข่ายภาพเรดาร์ตรวจวัดปริมาณฝนของกรมฝนหลวงและการบินเกษตร และกรมอุตุนิยมวิทยา ได้แก่ เรดาร์เชียงราย เรดาร์อ้อมก้อย เรดาร์สกลนคร เรดาร์สหัสขันธ์ เรดาร์พนม และเรดาร์นราธิวาส ตรวจพบ กลุ่มฝน ตกหนักถึงหนักมากบริเวณประเทศไทยตอนล่าง โดยด้านตะวันออกของภาคเหนือและภาคกลางมีฝนตกหนักถึงหนักมาก ในช่วงต้นสปีดาร์ และปริมาณฝนลดลงช่วงกลางสปีดาร์ ต่อมา มีฝนตกเพิ่มมากขึ้นในช่วงปลายสปีดาร์ ภาคตะวันออก ไม่พบกลุ่มฝนในช่วงสปีดาร์นี้ ส่วนภาคตะวันออกเฉียงเหนือมีฝนตกเป็นระยะๆ ตลอดทั้งสปีดาร์ และภาคใต้มีฝนตกต่อเนื่อง ตลอดทั้งสปีดาร์

ภาพฝนที่อากาศ ในช่วงวันที่ 2 ต.ค. 2561 ถึง วันที่ 8 ต.ค. 2561

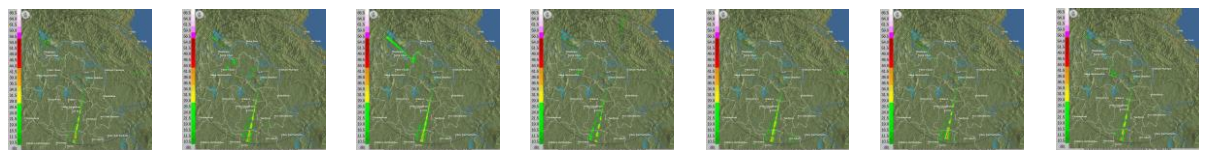
เรดาร์เชียงราย



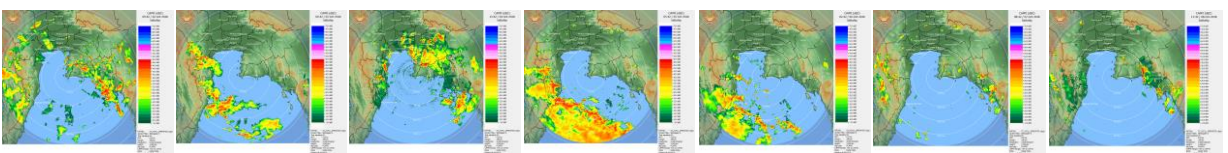
เรดาร์อ้อมก้อย



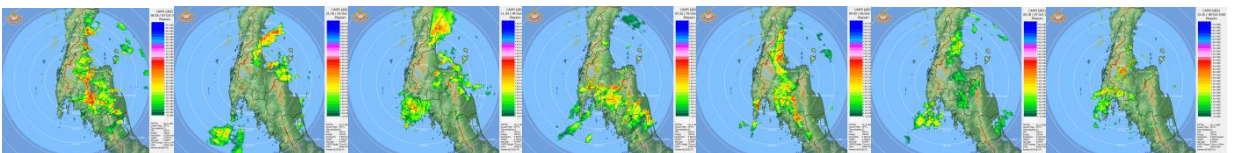
เรดาร์สกลนคร



เรดาร์สหัสขันธ์



เรดาร์พนม



เรดาร์นราธิวาส

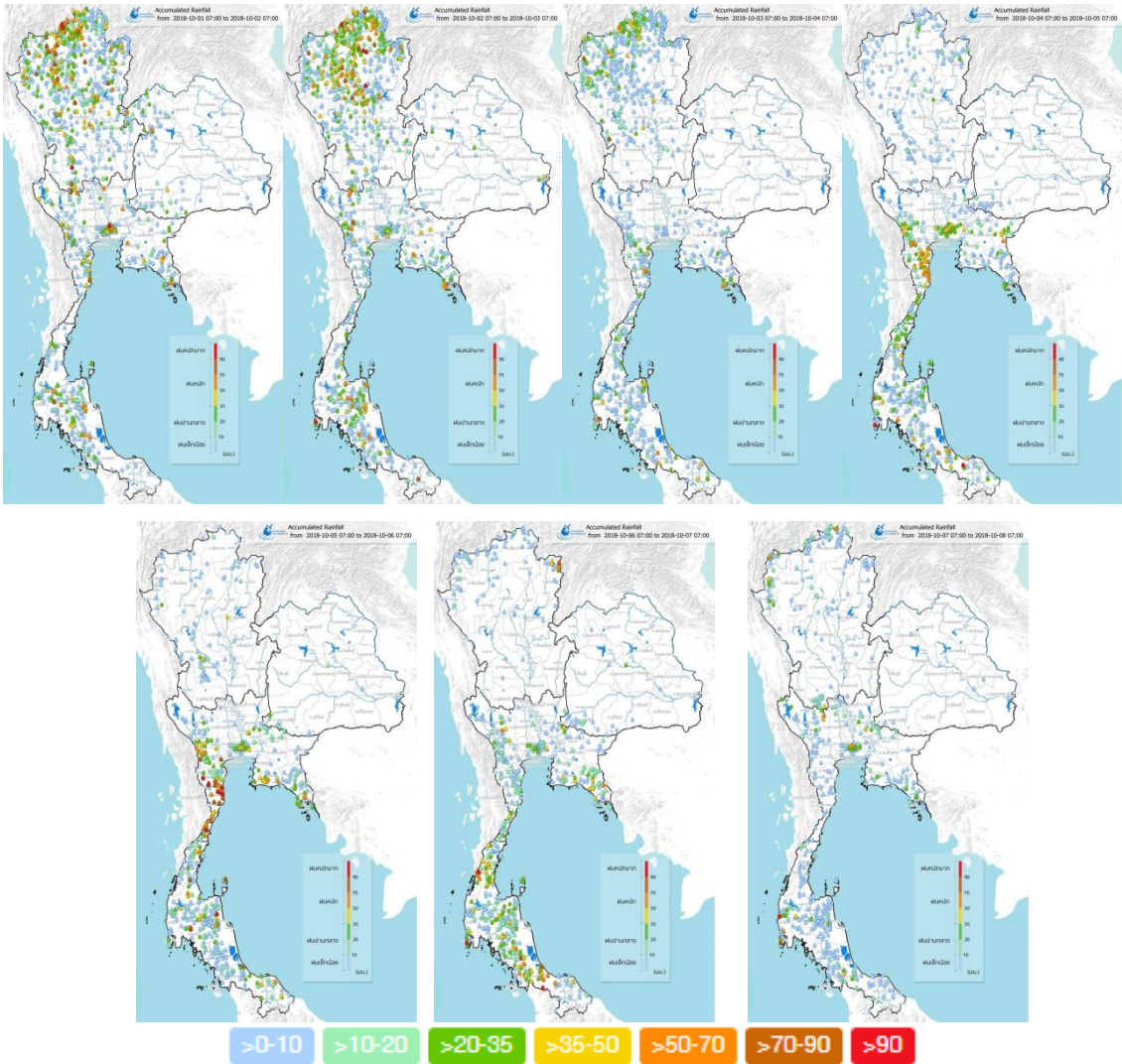


ที่มา: กรมอุตุนิยมวิทยา กรมฝนหลวงและการบินเกษตร และสำนักการระบายน้ำกรุงเทพมหานคร
ข้อมูลเพิ่มเติม: http://www.thaiwater.net/DATA/REPORT/php/radar/show_skaradar.php

ปริมาณฝนรายวันจากสถานีตรวจอากาศ

ภาคเหนือมีฝนตกหนักถึงหนักมากในช่วงต้นสัปดาห์ หลังจากนั้นปริมาณฝนลดลงจนถึงปลายสัปดาห์ ภาคตะวันออกเฉียงเหนือมีฝนตกปานกลางถึงตกหนักบางพื้นที่ในวันที่ 2 ต.ค. 61 ส่วนภาคกลาง ภาคตะวันออก และภาคใต้มีฝนตกหนักถึงหนักมากตลอดทั้งสัปดาห์ และปริมาณฝนลดลงในวันสุดท้ายของสัปดาห์ โดยมีฝนตกหนักถึงหนักมากบริเวณจังหวัดแม่ฮ่องสอน เชียงใหม่ เชียงราย ลำพูน ลำปาง พะเยา น่าน แพร่ อุตรดิตถ์ สุโขทัย พิษณุโลก ตาก กำแพงเพชร นครสวรรค์ อุทัยธานี เลย ขอนแก่น นครราชสีมา ระยอง จันทบุรี ตราด กาญจนบุรี สุพรรณบุรี สิงห์บุรี ราชบุรี นครนายก ฉะเชิงเทรา สระแก้ว เพชรบุรี ประจวบคีรีขันธ์ สุราษฎร์ธานี กระบี่ ตรัง พัทลุง ภูเก็ต ยะลา สงขลา ปัตตานี พังงา นครศรีธรรมราช สตูล หนอง รวมถึงกรุงเทพมหานครและปริมณฑล

ภาพแผนที่อากาศ ในช่วงวันที่ 2 ต.ค. 2561 ถึง วันที่ 8 ต.ค. 2561



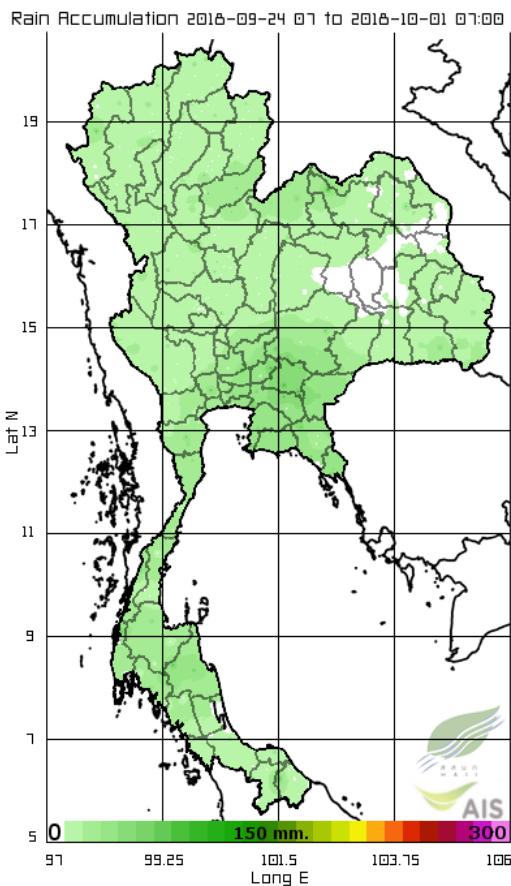
ที่มา: คลังข้อมูลน้ำและภูมิอากาศแห่งชาติ

ข้อมูลเพิ่มเติม: <http://www.nhc.in.th/product/latest/img/rain24.jpg>

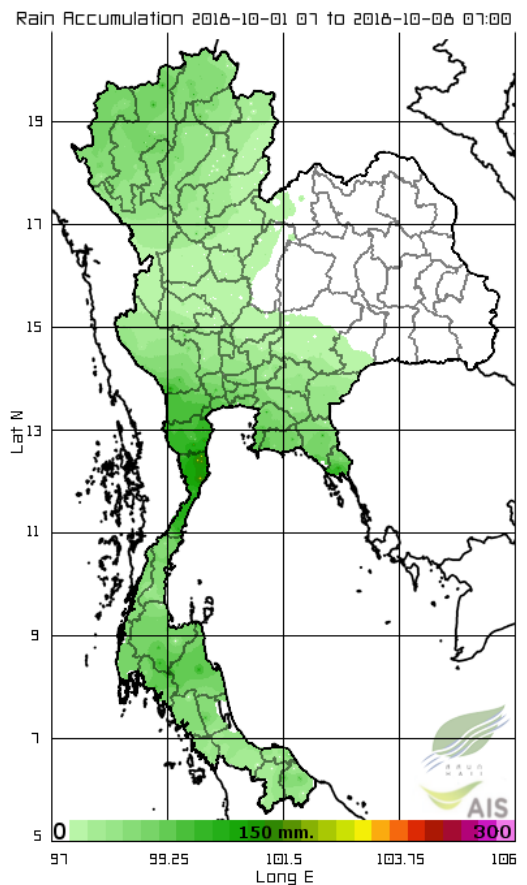
ปริมาณฝนทั้งสัปดาห์

สัปดาห์นี้ภาคเหนือ ภาคกลาง ภาคตะวันออก และภาคใต้มีฝนตกเพิ่มมากขึ้นจากสัปดาห์ที่ผ่านมา ส่วนภาคตะวันออกเฉียงเหนือมีฝนตกลดลงจากสัปดาห์ที่ผ่านมา ทั้งนี้ปริมาณฝนสะสม 7 วัน ที่วัดได้จากระบบโทรมาตรของสถาบันสารสนเทศทรัพยากรน้ำและการเกษตรสูงสุด 3 อันดับแรก ได้แก่ จังหวัดประจวบคีรีขันธ์ 193 มิลลิเมตร ตราด 173 มิลลิเมตร และเพชรบุรี 166 มิลลิเมตร

สัปดาห์ที่แล้ว



สัปดาห์นี้



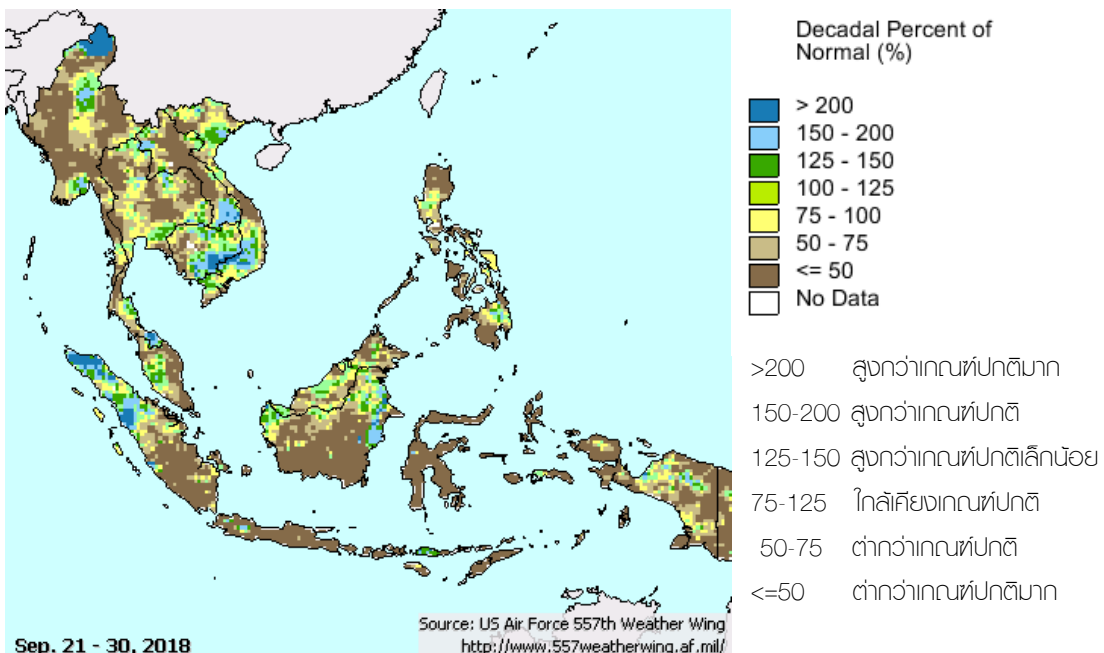
ที่มา: สถาบันสารสนเทศทรัพยากรน้ำและการเกษตร (องค์การมหาชน)

ข้อมูลเพิ่มเติม: http://www.thaiwater.net/DATA/site/content/fs_show_top7.html?type=rain_acc&sort_type=max

สภาวะฝนที่ผิดปกติ

(ในช่วงวันที่ 21-30 กันยายน 2561)

- **ภาคเหนือ** มีปริมาณฝนต่ำกว่าเกณฑ์ปกติถึงต่ำกว่าเกณฑ์ปกติมาก ยกเว้นบริเวณภาคเหนือตอนล่าง รวมถึงบริเวณจังหวัดเชียงราย พะเยา และน่านที่มีปริมาณฝนใกล้เคียงเกณฑ์ปกติ
- **ภาคตะวันออกเฉียงเหนือ** มีปริมาณฝนต่ำกว่าเกณฑ์ปกติมากถึงต่ำกว่าเกณฑ์ปกติบริเวณภาคตะวันออกเฉียงเหนือตอนบน ส่วนภาคตะวันออกเฉียงเหนือตอนล่างมีปริมาณฝนใกล้เคียงเกณฑ์ปกติถึงสูงกว่าเกณฑ์ปกติเล็กน้อย ส่วนนบรีเวณจังหวัดเลย หนองบัวลำภู มีปริมาณฝนสูงกว่าเกณฑ์ปกติเล็กน้อยถึงสูงกว่าเกณฑ์ปกติ
- **ภาคกลาง** พื้นที่ส่วนใหญ่มีปริมาณฝนใกล้เคียงเกณฑ์ปกติ ส่วนด้านตะวันตกของภาคกลางมีปริมาณฝนต่ำกว่าเกณฑ์ปกติถึงต่ำกว่าเกณฑ์ปกติมาก
- **ภาคตะวันออก** มีปริมาณฝนใกล้เคียงเกณฑ์ปกติถึงสูงกว่าเกณฑ์ปกติเล็กน้อย ส่วนนบรีเวณจังหวัดระยอง จันทบุรี และตราดมีปริมาณฝนต่ำกว่าเกณฑ์ปกติถึงต่ำกว่าเกณฑ์ปกติมาก
- **ภาคใต้** พื้นที่ส่วนใหญ่มีปริมาณฝนต่ำกว่าเกณฑ์ปกติถึงต่ำกว่าเกณฑ์ปกติมาก ยกเว้นบริเวณจังหวัดเพชรบุรี ประจวบคีรีขันธ์ สุราษฎร์ธานี และนครศรีธรรมราชมีปริมาณฝนใกล้เคียงเกณฑ์ปกติถึงสูงกว่าเกณฑ์ปกติเล็กน้อย ส่วนนบรีเวณจังหวัดยะลา ปัตตานี และนราธิวาสมีปริมาณฝนสูงกว่าเกณฑ์ปกติถึงสูงกว่าเกณฑ์ปกติมาก
- **กรุงเทพฯและปริมณฑล** มีปริมาณฝนใกล้เคียงเกณฑ์ปกติ



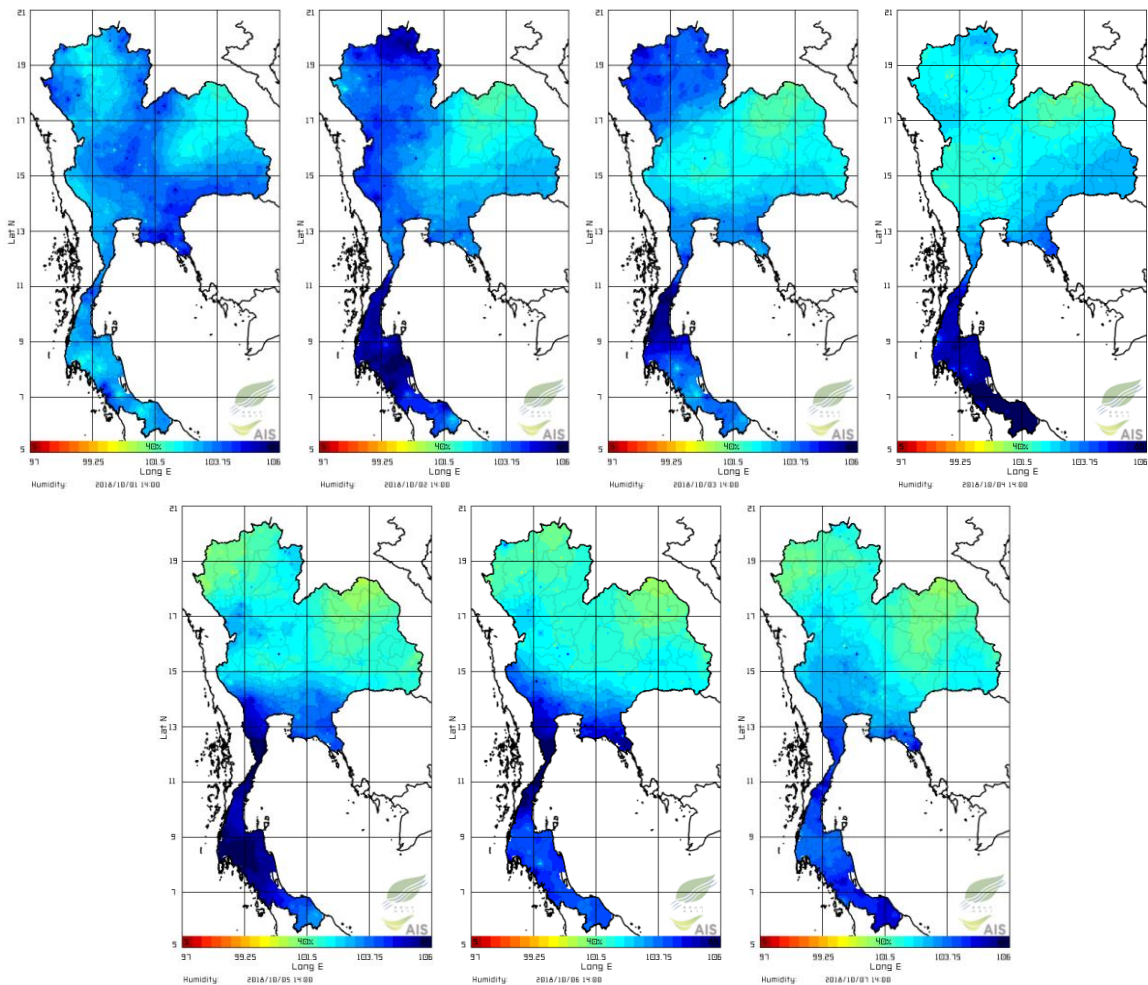
หมายเหตุ: เกณฑ์ฝนปกติ เป็นค่าเฉลี่ยปริมาณฝนระหว่างปี 1961-1990

ที่มา: USDA (United States Department of Agriculture)

ความชื้นในอากาศ

แผนภาพแสดงการกระจายตัวของความชื้นในอากาศสะสมเวลา 14.00 น. ระหว่างวันที่ 1-7 ต.ค. 61 พบว่า ภาคเหนือและภาคตะวันออกเฉียงเหนือ มีความชื้นสูงในช่วงต้นสปีดาร์ หลังจากนั้นความชื้นลดลงจนถึงปลายสปีดาร์ ภาคกลางมีความชื้นค่อนข้างสูงในช่วงต้นสปีดาร์ และมีความชื้นลดลงในช่วงกลางสปีดาร์ หลังจากนั้นกลับมามีความชื้นเพิ่มขึ้นในช่วงปลายสปีดาร์ ภาคตะวันออกมีความชื้นค่อนข้างสูงตลอดทั้งสปีดาร์ ส่วนภาคใต้มีความชื้นสูงตลอดทั้งสปีดาร์ ยกเว้นวันแรกของสปีดาร์ ที่มีความชื้นค่อนข้างสูง

ความชื้นในอากาศ ในช่วงวันที่ 1 ต.ค. 2561 ถึง วันที่ 7 ต.ค. 2561

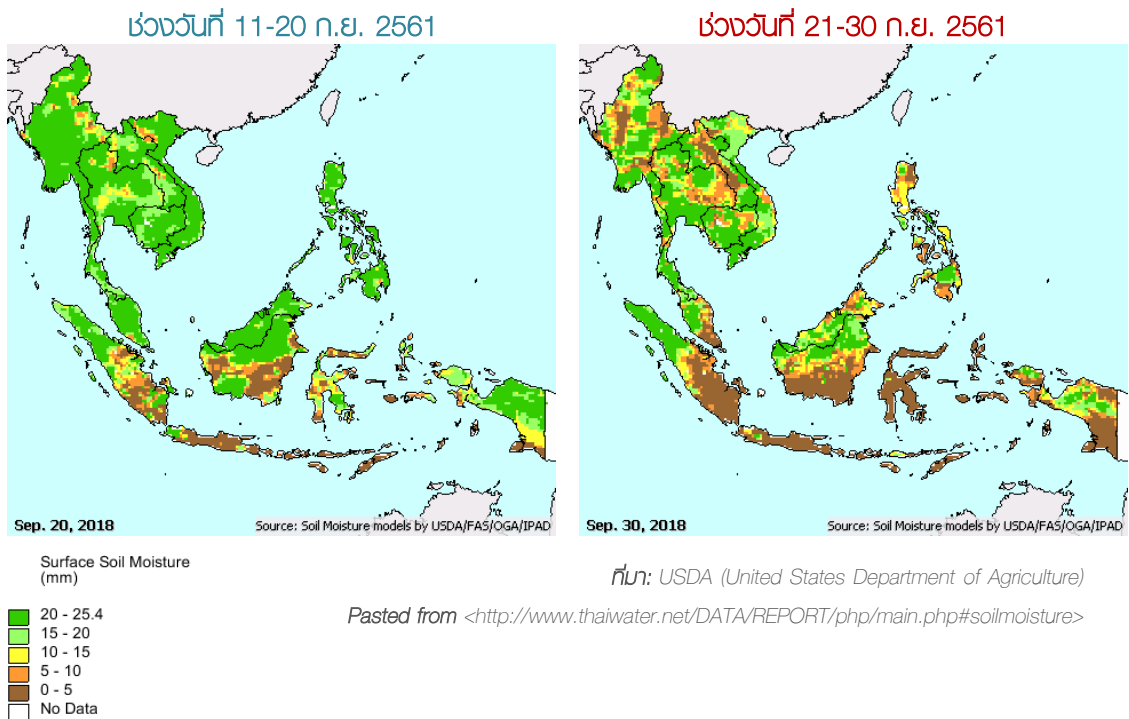


ที่มา: สถาบันสารสนเทศทรัพยากรน้ำและการเกษตร (องค์การมหาชน)

ข้อมูลเพิ่มเติม: http://www.thaiwater.net/DATA/REPORT/php/radar/show_templmg.php

ความชื้นผิวดิน

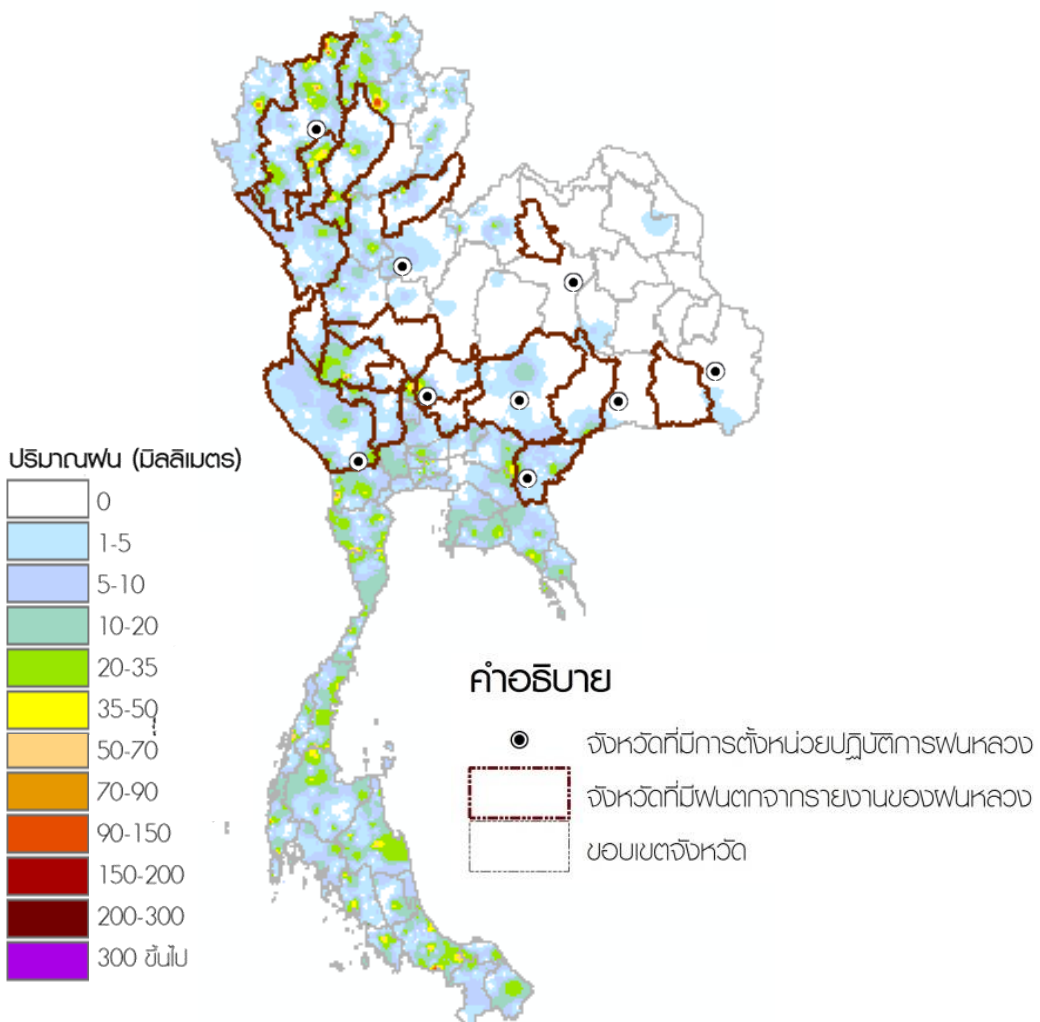
ช่วงวันที่ 21-30 ก.ย. 61 ภาคเหนือตอนล่าง และพื้นที่ส่วนใหญ่ของภาคตะวันออกเฉียงเหนือ รวมทั้ง บริเวณจังหวัดกาญจนบุรี จันทบุรี ตราด และประจวบคีรีขันธ์ มีความชื้นผิวดินลดลงจากสปีดาร์ที่ผ่านมา ส่วนภาคกลางและภาคใต้มีความชื้นผิวดินเพิ่มขึ้นจากสปีดาร์ที่ผ่านมาเล็กน้อย



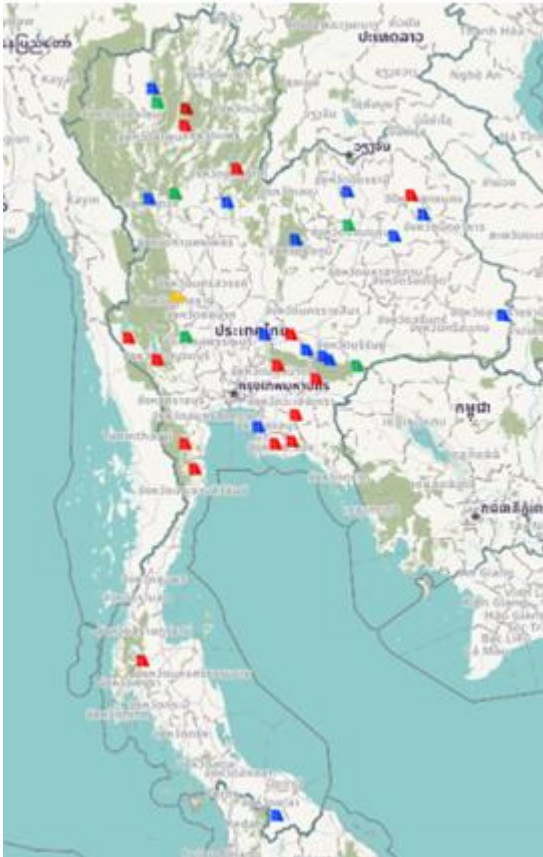
จังหวัดที่มีการตั้งหน่วยปฏิบัติการฝนหลวง

(ในช่วงวันที่ 1-7 ตุลาคม 2561)

กรมฝนหลวงและการบินเกษตร ได้ตั้งหน่วยงานปฏิบัติการฝนหลวงเพื่อช่วยเหลือและบรรเทาภัยแล้ง รวมถึงเพิ่มปริมาณน้ำให้กับเขื่อนและอ่างเก็บน้ำต่างๆ ในช่วงวันที่ 1-7 ต.ค. 61 มีการตั้งหน่วยปฏิบัติการฝนหลวงจำนวน 9 หน่วย ได้แก่ จังหวัดเชียงใหม่ พิษณุโลก กาญจนบุรี ลพบุรี ขอนแก่น นครราชสีมา อุบลราชธานี สุรินทร์ และสระแก้ว โดยมีการขึ้นบินปฏิบัติงาน จำนวน 93 เที่ยวบิน มีรายงานจังหวัดที่มีฝนตกรวม 17 จังหวัด ซึ่งอยู่ในพื้นที่ภาคเหนือ 5 จังหวัด ได้แก่ เชียงใหม่ ลำพูน ตาก อุตรดิตถ์ และลำปาง ภาคตะวันออกเฉียงเหนือ 4 จังหวัด ได้แก่ หนองบัวลำภู บุรีรัมย์ นครราชสีมา และศรีสะเกษ ภาคกลาง 7 จังหวัด ได้แก่ กาญจนบุรี สุพรรณบุรี ชัยนาท อุทัยธานี นครสวรรค์ ลพบุรี และสระบุรี ภาคตะวันออกมีรายงานฝนตกที่จังหวัดสระแก้วเท่านั้น



สถานการณ์น้ำในเขื่อนขนาดใหญ่ทั่วประเทศ



ปัจจุบันเขื่อนขนาดใหญ่ทั้ง 35 แห่ง ทั่วประเทศ มีปริมาณน้ำกักเก็บรวมกันทั้งสิ้น 56,679 ล้านลูกบาศก์เมตร คิดเป็น 80% ของความจุ สถานการณ์ อยู่ในเกณฑ์น้ำปานกลาง โดยเป็นปริมาณน้ำใช้การได้จริง 33,136 ล้านลูกบาศก์เมตร ซึ่งเขื่อนที่มีปริมาณน้ำเกินความจุเขื่อน ได้แก่ เขื่อนก๊วกคองมา (103%) เขื่อนที่มีปริมาณน้ำกักเก็บ 80-100% มี 14 เขื่อน ได้แก่ เขื่อนสิริกิติ์ (87%) เขื่อนก๊วกลม (82%) เขื่อนลำตะคอง (87%) เขื่อนน้ำจูน (97%) เขื่อนศรีนครินทร์ (91%) เขื่อนวชิราลงกรณ์ (89%) เขื่อนหนองปลาไหล (95%) เขื่อนคลองสียัด (92%) เขื่อนขุนด่านปราการชล (99%) เขื่อนประแสร์ (96%) และเขื่อนนฤบดินทรจินดา (96%) เขื่อนแก่งกระจาน (92%) เขื่อนปราณบุรี (88%) และเขื่อนรัชชประภา (85%) ส่วนเขื่อนที่มีน้ำน้อยวิกฤต ได้แก่ เขื่อนทับเสลา (28%)

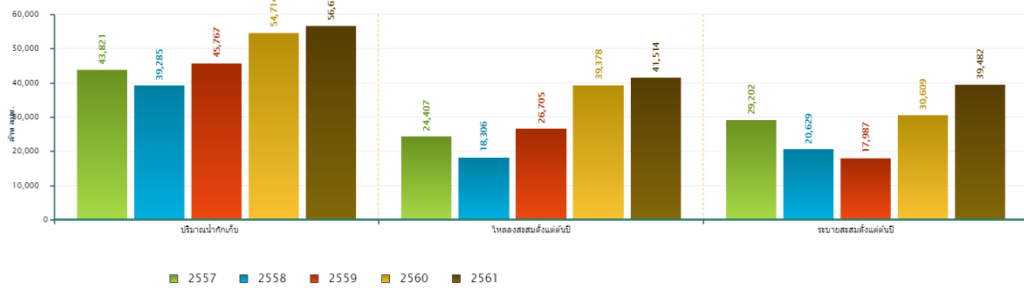
ที่มา: คลังข้อมูลน้ำเสถียรภาคแห่งชาติ

ข้อมูลเพิ่มเติม : <http://watersituation.thaiwater.net/v1/public/report/dam>

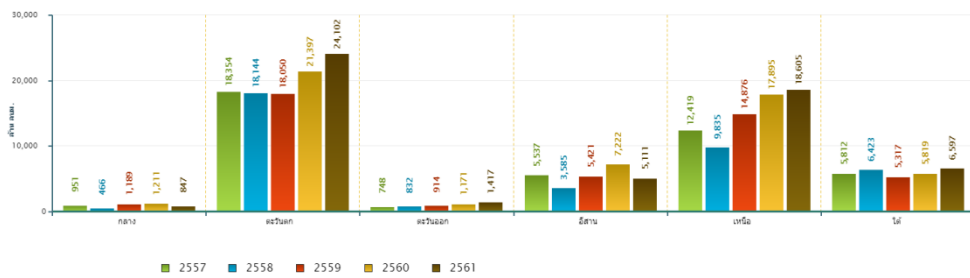
สถานการณ์น้ำในเขื่อนขนาดใหญ่ทั่วประเทศ

วันที่ 8 ต.ค. 61 ปริมาณน้ำกักเก็บในเขื่อนขนาดใหญ่ทั้ง 35 แห่งทั่วประเทศ มีอยู่ 56,679 ล้านลูกบาศก์เมตร ซึ่งเมื่อเปรียบเทียบกับข้อมูลย้อนหลังตั้งแต่ปี 2557-2561 พบว่าปี 2561 ภาคตะวันตก ภาคตะวันออก ภาคเหนือ และภาคใต้ มีปริมาณน้ำกักเก็บมากที่สุด ส่วนภาคกลางและภาคตะวันออกเฉียงเหนือ มีระดับน้ำกักเก็บน้อยกว่าปี 2557 และปี 2559 ตามลำดับ ส่วนปริมาณน้ำไหลลงอ่างฯ สะสมตั้งแต่ต้นปีมี 41,514 ล้านลูกบาศก์เมตร และปริมาณน้ำระบายสะสมตั้งแต่ต้นปีมี 39,482 ล้านลูกบาศก์เมตร ซึ่งเป็นปริมาณน้ำไหลลงอ่างฯ มากสุดเมื่อเทียบกับข้อมูลย้อนหลังตั้งแต่ปี 2557

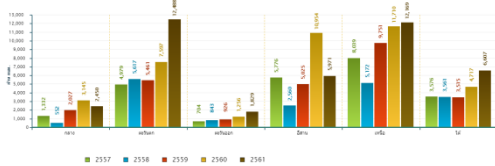
สถานการณ์น้ำในอ่างเก็บน้ำขนาดใหญ่ วันที่ 8 ตุลาคม



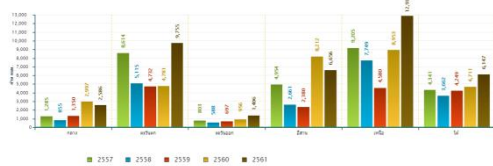
ปริมาณเก็บกักรายภาค วันที่ 8 ตุลาคม



ปริมาณน้ำไหลลงสะสมตั้งแต่ต้นปีรวม วันที่ 8 ตุลาคม



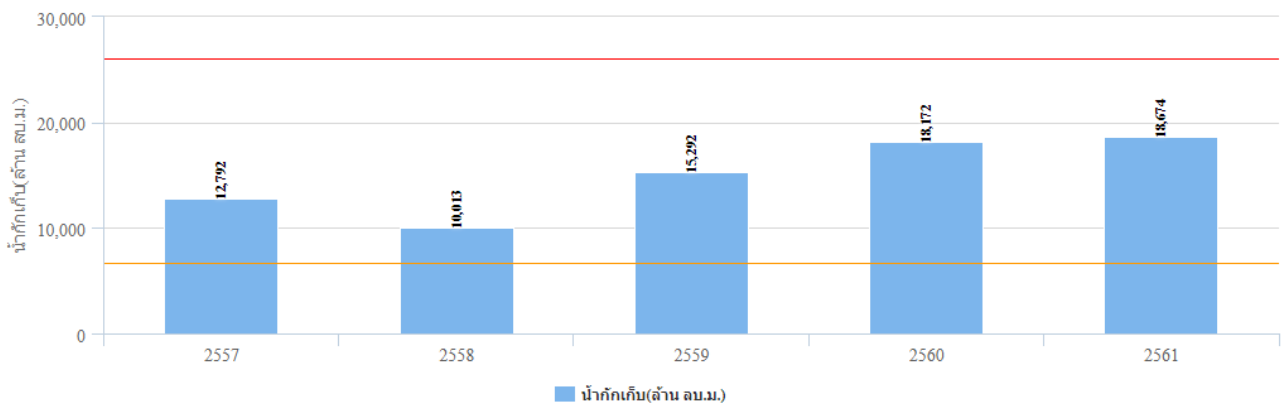
ปริมาณน้ำระบายสะสมตั้งแต่ต้นปีรวม วันที่ 8 ตุลาคม



สถานการณ์น้ำในเขื่อนพื้นที่ลุ่มน้ำเจ้าพระยา

วันที่ 8 ต.ค. 61 เขื่อนขนาดใหญ่ทั้ง 4 เขื่อนหลักในลุ่มน้ำเจ้าพระยา มีปริมาณน้ำกักเก็บรวมกัน 18,674 ล้านลูกบาศก์เมตร เป็นปริมาณน้ำใช้การได้ 11,978 ล้านลูกบาศก์เมตร ทั้งนี้ปริมาณการความต้องการน้ำเฉลี่ยในฤดูแล้งรวมไปถึงช่วงฤดูฝนของปี 2562 สำหรับอุปโภค-บริโภค การเกษตร และรักษาระบบนิเวศอยู่ที่ 12,000 ล้านลูกบาศก์เมตร ดังนั้นจึงต้องกักเก็บน้ำเพิ่มอีก 22 ล้านลูกบาศก์เมตร

ปริมาณน้ำกักเก็บ
เขื่อนแควน้อย เขื่อนภูมิพล เขื่อนสิริกิติ์ เขื่อนป่าสักฯ
วันที่ 8 เดือน ต.ค.



ที่มา : คลังข้อมูลน้ำและภูมิอากาศแห่งชาติ

ระดับน้ำในแม่น้ำสายหลัก

จากการตรวจวัดข้อมูลระดับน้ำในแม่น้ำสายหลักในหนึ่งสปีดาร์ที่ผ่านมา พบว่า แม่น้ำสายหลักบริเวณภาคเหนือมีระดับน้ำน้อยถึงปานกลาง และมีสถานการณ์น้ำสันตลิ่งบางพื้นที่ ส่วนภาคตะวันออกเฉียงเหนือ ภาคกลาง ภาคตะวันออก และภาคใต้มีระดับน้ำปานกลางถึงน้ำมาก และมีน้ำสันตลิ่งบางพื้นที่ โดยพบสถานการณ์น้ำสันตลิ่งและน้ำสันตลิ่งต่ำตามธรรมชาติ ดังนี้

ภาคเหนือ

- ลำน้ำแม่ลาว ต.ป่าอ้อดอนชัย อ.เมือง จ.เชียงราย น้ำสันตลิ่งต่ำตามธรรมชาติ)
- แม่น้ำปิง ต.เชียงดาว อ.เชียงดาว จ.เชียงใหม่ น้ำสันตลิ่งต่ำตามธรรมชาติ)

ภาคตะวันออกเฉียงเหนือ

- ลำน้ำโขง ต.นาฮี อ.สุวรรณคูหา จ.หนองบัวลำภู (น้ำสันตลิ่งต่ำตามธรรมชาติ)

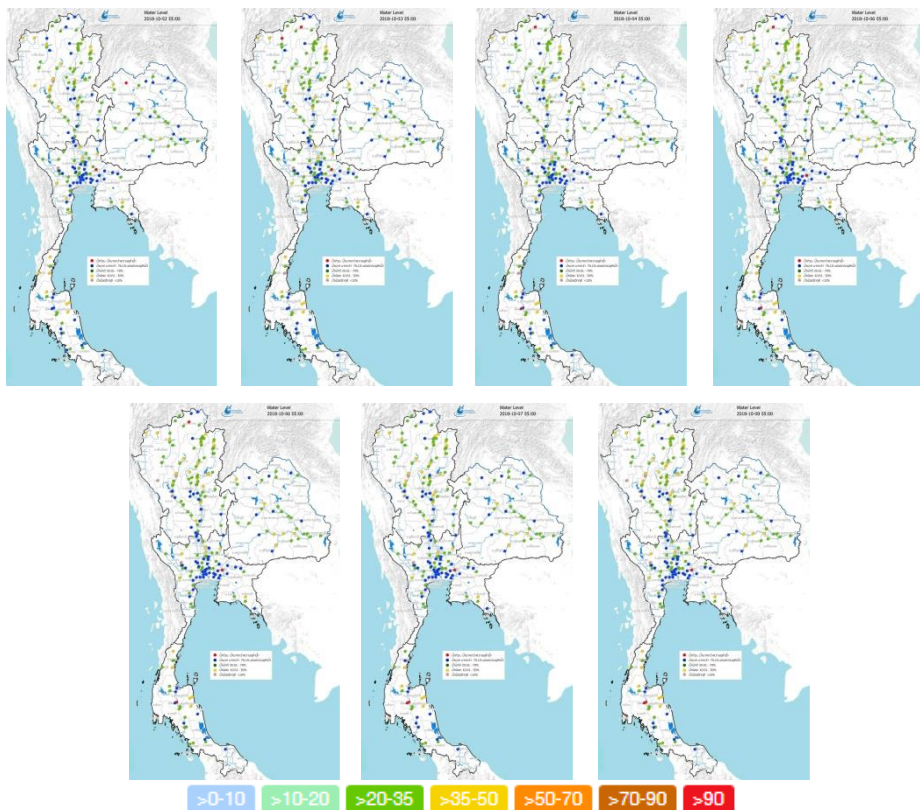
ภาคกลาง

- แม่น้ำนครนายก ต.องครักษ์ อ.องครักษ์ จ.นครนายก (น้ำสันตลิ่งต่ำตามธรรมชาติ)

ภาคใต้

- คลองอึบีน ต.ไทรซิง อ.พระแสง จ.สุราษฎร์ธานี
- แม่น้ำตาปี ต.ทุ่งหลวง อ.เวียงสระ จ.สุราษฎร์ธานี

ระดับน้ำในแม่น้ำสายหลัก ในช่วงวันที่ 2-8 ต.ค. 2561



ที่มา: คลังข้อมูลน้ำและภูมิอากาศแห่งชาติ

ข้อมูลเพิ่มเติม: http://www.nhc.in.th/product/history/map/water_level

สถานการณ์อุทกภัย

กรมป้องกันและบรรเทาสาธารณภัย กระทรวงมหาดไทย รายงานสถานการณ์อุทกภัย จากผลกระทบของลมมรสุมตะวันตกเฉียงใต้ ในช่วงวันที่ 1-7 ต.ค. 61 ทำให้เกิดน้ำท่วมฉับพลัน น้ำป่า ไหลหลาก น้ำล้นตลิ่ง และดินถล่ม ในพื้นที่ 5 จังหวัด ได้แก่ จังหวัดสุราษฎร์ธานี นครศรีธรรมราช พะเยา และประจวบคีรีขันธ์ ปัจจุบันสถานการณ์ได้คลี่คลายทั้งหมดแล้ว และมีผู้เสียชีวิต 1 ราย ที่จังหวัด สุราษฎร์ธานี



วันที่ 2 ต.ค. 61 น้ำป่าไหลหลาก ในพื้นที่ 4 อำเภอ จ.สุราษฎร์ธานี ประชาชนได้รับผลกระทบ 640 ครอบครัว 1,985 คนมีผู้เสียชีวิต 1 ราย



วันที่ 2 ต.ค. 61 น้ำล้นตลิ่งเข้าท่วมพื้นที่ อ.สุวรรณคูหา จ.หนองบัวลำภู



วันที่ 2 ต.ค. 61 น้ำไหลหลากในพื้นที่ อ.เมือง จ.พะเยา ประชาชนได้รับผลกระทบ 200 ครอบครัว 789 คน



วันที่ 4-5 ต.ค. 61 น้ำไหลหลาก ในพื้นที่ 4 อำเภอ จ.ประจวบคีรีขันธ์ ประชาชนได้รับผลกระทบ 11 ครอบครัว ถนน 3 สาย

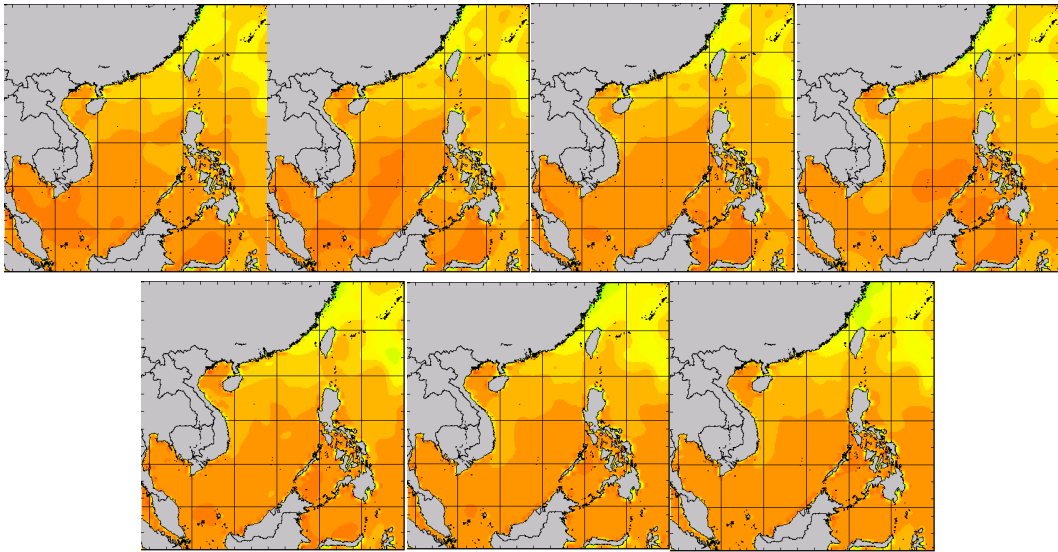
ที่มา: กรมป้องกันและบรรเทาสาธารณภัย กระทรวงมหาดไทย

อุณหภูมิผิวน้ำทะเล

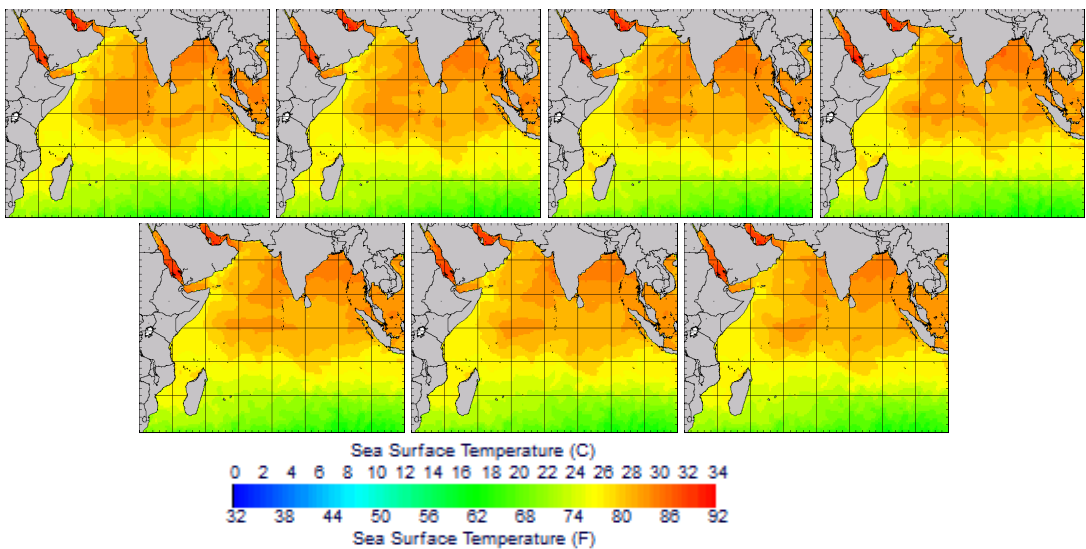
ทะเลฝั่งอ่าวไทยมีอุณหภูมิประมาณ 28-30 องศาเซลเซียส ในช่วงวันที่ 1-3 ต.ค. 61 หลังจากนั้น อุณหภูมิลดลงเหลือประมาณ 26-28 องศาเซลเซียส ในช่วงวันที่ 4-7 ต.ค. 61 ส่วนทะเลฝั่งอันดามัน มีอุณหภูมิประมาณ 26-28 องศาเซลเซียส ตลอดทั้งสปีดาร์

อุณหภูมิผิวน้ำทะเล ในช่วงวันที่ 1 ต.ค. 2561 ถึง 7 ต.ค. 561

ฝั่งอ่าวไทย



ฝั่งอันดามัน



ที่มา: Oceanweather, Inc.

ข้อมูลเพิ่มเติม: http://tiwrm.haii.or.th/DATA/REPORT/php/show_sst.php

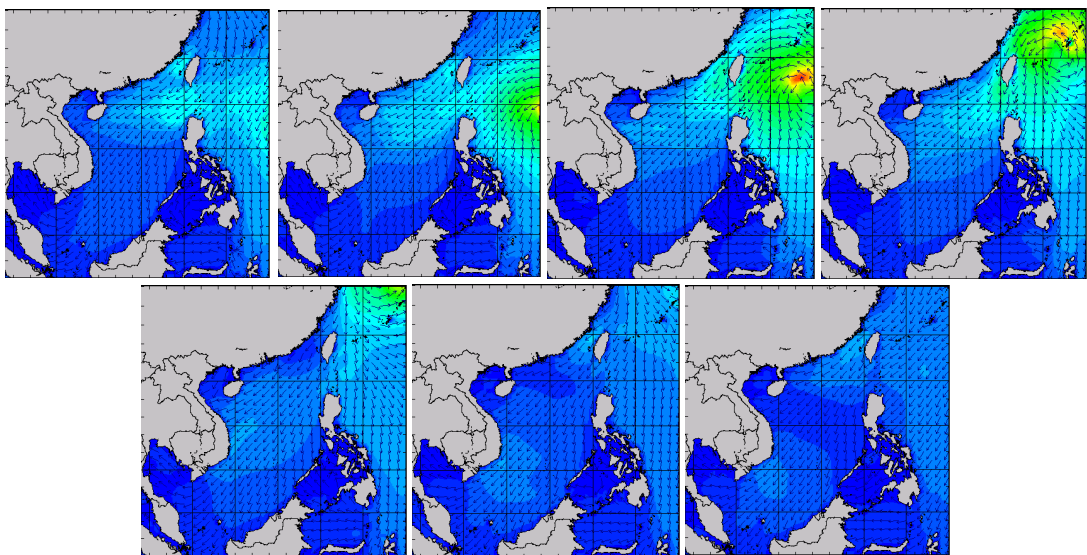
http://tiwrm.haii.or.th/DATA/REPORT/php/show_amdsst.php

ความสูงและทิศทางคลื่นทะเล

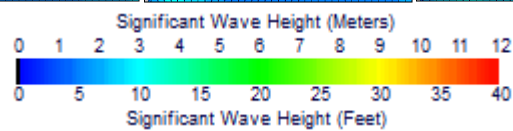
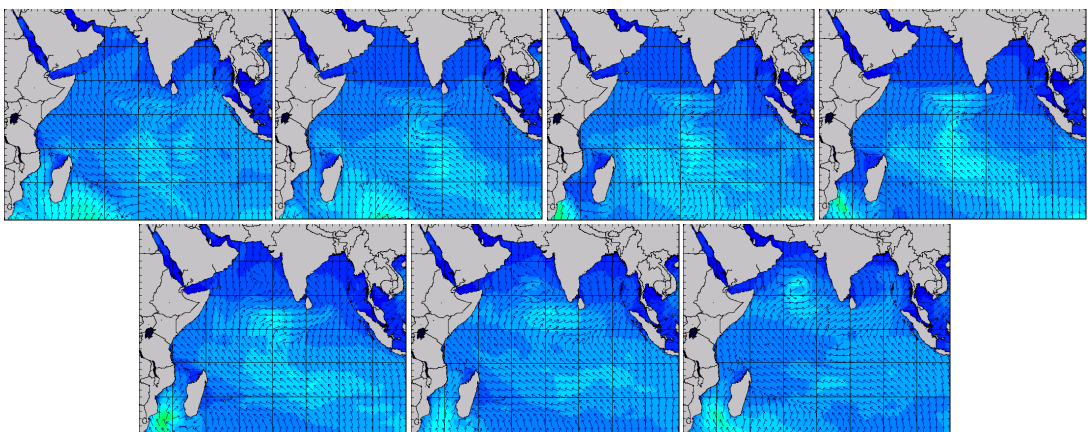
สปีดาร์นี้ทะเลฝั่งอ่าวไทยมีคลื่นสูงประมาณ 1 เมตร ส่วนฝั่งอันดามันมีคลื่นสูงประมาณ 1-1.5 เมตร ตลอดทั้งสปีดาร์

ความสูงและทิศทางคลื่นทะเล ในช่วงวันที่ 1 ต.ค. 2561 ถึง 7 ต.ค. 2561

ฝั่งอ่าวไทย



ฝั่งอันดามัน



ที่มา: Oceanweather, Inc.

ข้อมูลเพิ่มเติม: http://www.thaiwater.net/DATA/REPORT/php/show_wave.php?zone=Ind
http://www.thaiwater.net/DATA/REPORT/php/show_wave.php?zone=scs

แผน/ผลการเพาะปลูกพืชในช่วงฤดูฝน ปี 2561

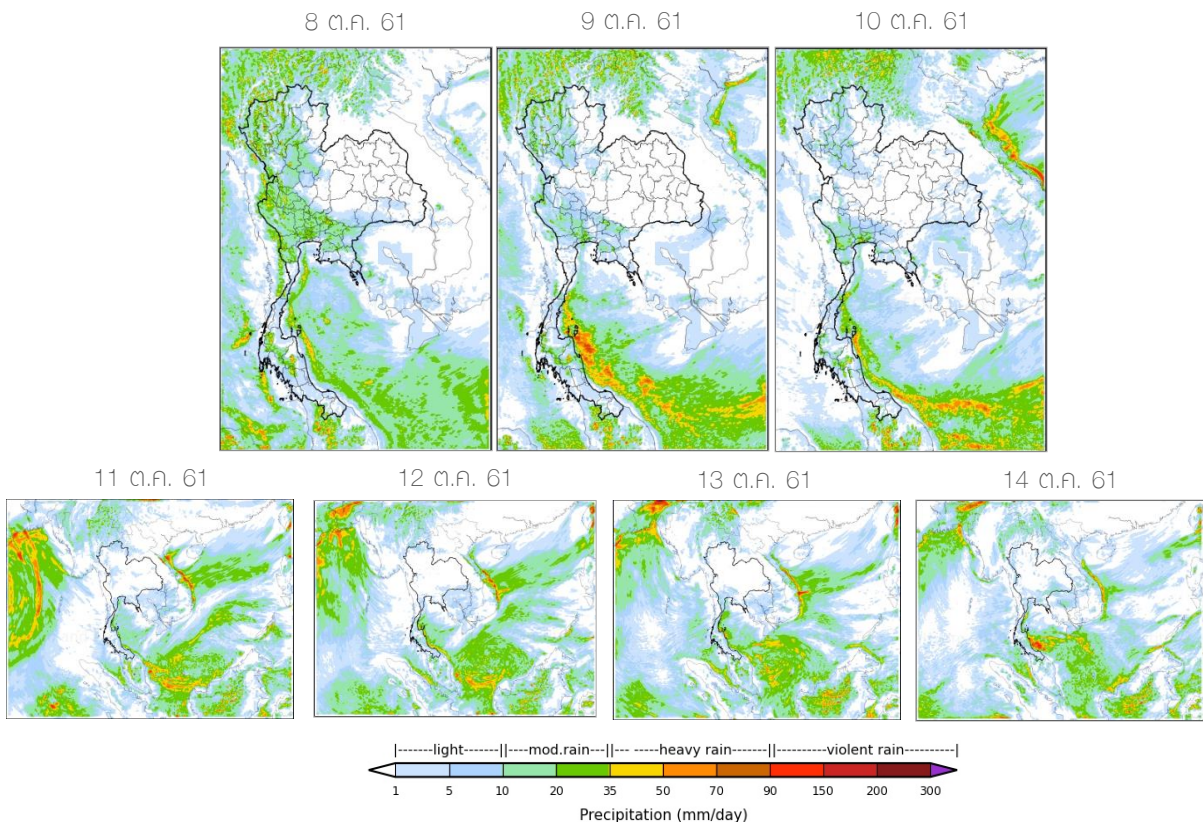
ปัจจุบันเกษตรกรเพาะปลูกพืชไปแล้วทั้งหมด 15.50 ล้านไร่ คิดเป็น 94.11% ซึ่งยังคงอยู่ในแผนที่วางไว้ เมื่อพิจารณาเป็นรายภาคพบว่า ภาคเหนือมีการเพาะปลูกข้าวนาปีเกินจากแผนที่วางไว้ 12.70% ภาคตะวันออกเฉียงเหนือ มีการเพาะปลูกข้าวนาปีเกินจากแผนที่วางไว้ 0.46% และภาคกลางมีการเพาะปลูกข้าวนาปีเกินจากแผนที่วางไว้ 47.49% ส่วนภาคตะวันตกมีการปลูกพืชไร่และพืชผักเกินจากแผนที่วางไว้แล้ว 4%

ภาค	ข้าวนาปี				พืชไร่-พืชผัก				รวม			
	แผน (ล้านไร่)	ผล (ล้านไร่)	%	เกิน (ล้านไร่)	แผน (ล้านไร่)	ผล (ล้านไร่)	%	เกิน (ล้านไร่)	แผน (ล้านไร่)	ผล (ล้านไร่)	%	เกิน (ล้านไร่)
เหนือ	2.12	2.38	112.70	0.72	0.06	0.04	69.90	0.002	2.17	2.43	111.55	0.72
ตะวันออกเฉียงเหนือ	3.33	3.35	100.46	0.00	0.03	0.02	59.20	0.0003	3.37	3.37	100.05	0.0003
กลาง	0.05	0.08	147.49	0.02	0.003	0.002	64.62		0.05	0.08	143.33	0.02
ตะวันออก	0.87	0.78	90.10	0.27	0.04	0.03	76.67	0.002	0.91	0.82	89.48	0.27
ตะวันตก	1.27	1.24	97.40	0.23	0.25	0.25	104.00	0.01	1.52	1.49	98.47	0.24
ใต้	0.70	0.18	25.13	0.021	0.02	0.008	40.45	0.002	0.72	0.18	25.53	0.023
ลุ่มน้ำเจ้าพระยา	7.66	7.08	92.35	5.79	0.06	0.06	92.60	0.03	7.73	7.13	92.35	5.82
ทั่วประเทศ	16.00	15.08	94.24	7.05	0.46	0.42	89.56	0.05	16.47	15.50	94.11	7.10

ที่มา : กรมชลประทาน ข้อมูล ณ วันที่ 26 กันยายน 2561

สถานการณ์ฝน 7 วัน ข้างหน้า

- **ช่วงวันที่ 8-10 ต.ค. 61** ความกดอากาศสูงที่แผ่ลงมาจากประเทศจีนจะอ่อนกำลังลง และหย่อมความกดอากาศต่ำบริเวณอ่าวเบงกอลทวีกำลังแรงขึ้น ส่งผลให้ด้านตะวันตกของประเทศและภาคใต้จะมีฝนตกเพิ่มมากขึ้น ต่อมาในวันที่ 9 ต.ค. 61 ความกดอากาศสูงจากประเทศจีนแผ่ลงมาปกคลุมตอนบนของประเทศไทยอีกครั้ง ทำให้ลมตะวันออกยังคงพัดปกคลุมประเทศไทย และอ่าวไทย ประกอบกับมีร่องมรสุมพาดผ่านภาคใต้ ส่งผลให้ภาคกลางตอนล่าง ภาคตะวันออก และภาคใต้ฝั่งตะวันออกมีฝนตกต่อเนื่อง และมีฝนตกหนักบางพื้นที่ โดยมีฝนตกหนักบริเวณจังหวัดแม่ฮ่องสอน เชียงใหม่ เชียงราย ตาก กาญจนบุรี อุทัยธานี ราชบุรี เพชรบุรี ประจวบคีรีขันธ์ สุราษฎร์ธานี และนครศรีธรรมราช
- **ช่วงวันที่ 11-14 ต.ค. 61** ความกดอากาศสูงจากประเทศจีนยังคงแผ่ลงมาปกคลุมประเทศไทยตอนบน ทำให้บริเวณภาคเหนือ ภาคตะวันออกเฉียงเหนือจะมีฝนลดลง และเริ่มมีอากาศเย็นลง ส่วนลมตะวันออกเฉียงเหนือกำลังปานกลางที่พัดปกคลุมประเทศไทยและอ่าวไทย ส่งผลให้ภาคใต้ฝั่งตะวันออกมีฝนตกต่อเนื่องและมีฝนตกหนักในบางพื้นที่ ต่อมาในวันที่ 14 ต.ค. 61 ความกดอากาศสูงจากประเทศจีนอ่อนกำลังลง ส่งผลให้ภาคเหนือจะกลับมามีฝนตกได้ในบางพื้นที่



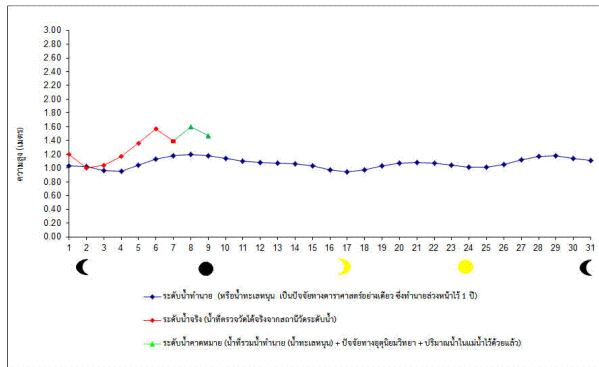
ที่มา: สถาบันสารสนเทศทรัพยากรน้ำและการเกษตร (องค์การมหาชน)

ข้อมูลเพิ่มเติม: http://live1.haii.or.th/wrf_image/index.php

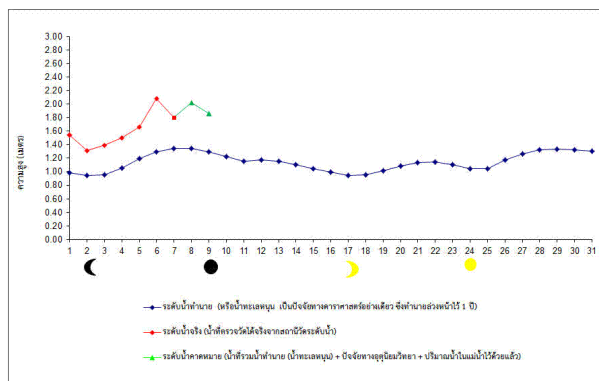
คาดการณ์สภาวะระดับน้ำในแม่น้ำเจ้าพระยา

จากการคาดการณ์สถานการณ์น้ำขึ้น-น้ำลงบริเวณอ่าวไทย โดยกรมอุทกศาสตร์กองทัพเรือ คาดว่า วันที่ 9 ต.ค. 61 บริเวณสถานีกองบัญชาการกองทัพเรือ น้ำลงต่ำสุดเวลา 13.31 น. ต่ำกว่าระดับน้ำทะเลปานกลาง 0.23 เมตร และน้ำขึ้นสูงสุดเวลา 19.09 น. สูงกว่าระดับน้ำทะเลปานกลาง 1.47 เมตร ส่วนบริเวณ ป้อมพระจุลจอมเกล้า น้ำลงต่ำสุดเวลา 11.41 น. ต่ำกว่าระดับน้ำทะเลปานกลาง 0.56 เมตร และน้ำขึ้นสูงสุดเวลา 17.42 น. สูงกว่าระดับน้ำทะเลปานกลาง 1.86 เมตร

หน้ากองบัญชาการกองทัพเรือ



ป้อมพระจุลจอมเกล้า



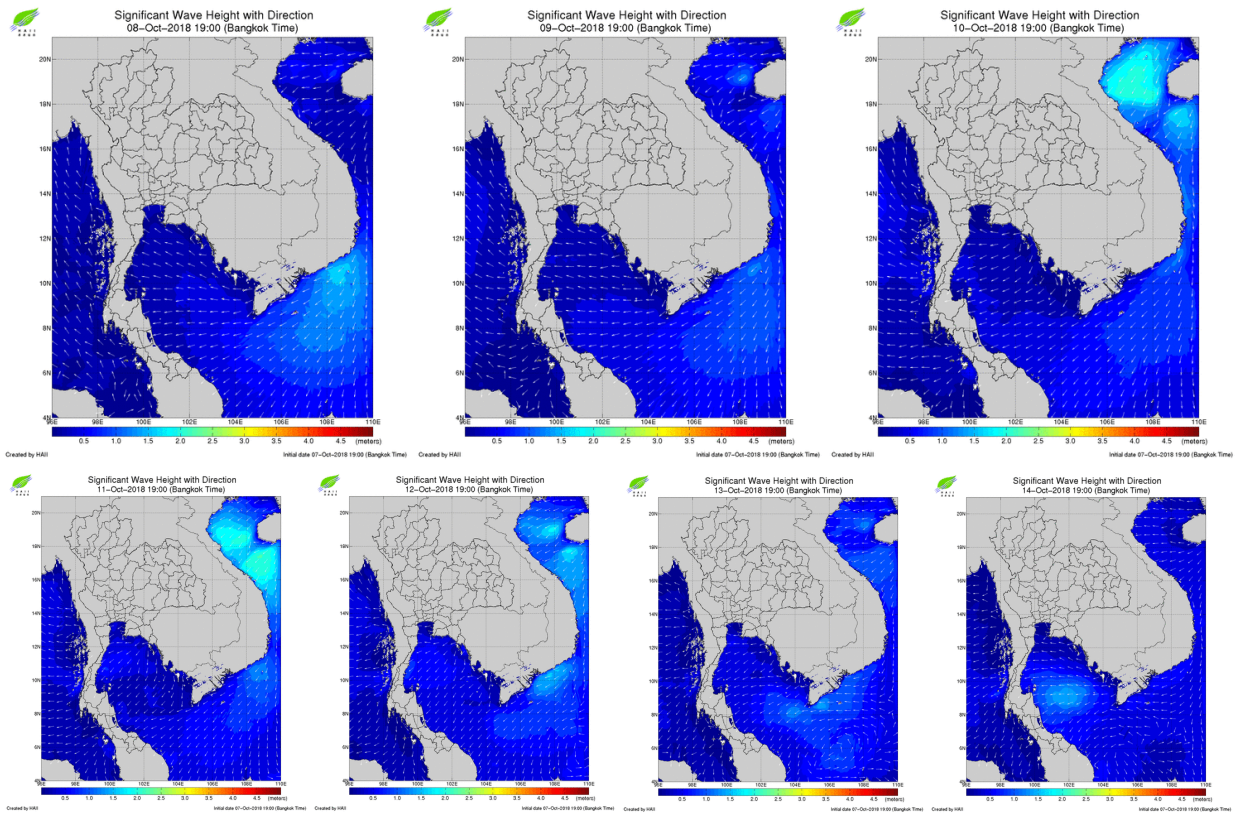
ที่มา: กรมอุทกศาสตร์ กองทัพเรือ

ข้อมูลเพิ่มเติม: <http://www.hydro.navy.mi.th/chaophraya/rtnhq.htm>

ภาคการณืความสูงและทิศทางคลื่นทะเล

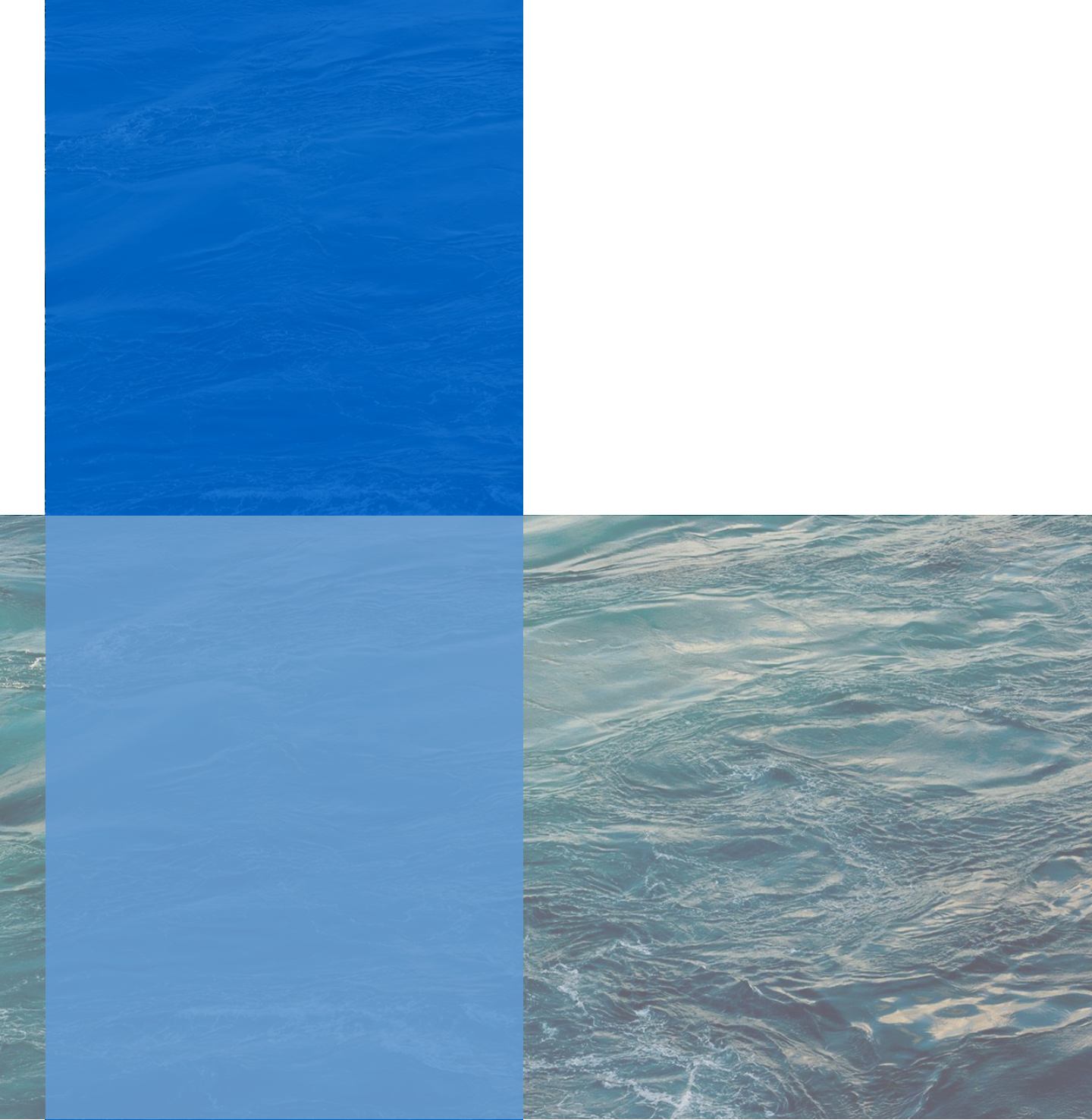
ในช่วงวันที่ 8-10 ต.ค.61 สมตะวันออกที่พัดปกคลุมอ่าวไทย มีกำลังปานกลางส่งผลให้คลื่นลมทะเล พังอ่าวไทยมีคลื่นสูงประมาณ 1 เมตร ต่อมาสมตะวันออกมีกำลังแรงขึ้น ทำให้คลื่นลมทะเลพังอ่าวไทยสูงขึ้น โดยมีความสูงคลื่นประมาณ 1-1.5 เมตร ในช่วงวันที่ 11-14 ต.ค. 61 ส่วนทะเลอันดามันมีคลื่นสูงประมาณ 1 เมตร ตลอดทั้งสัปดาห์

การภาคการณืความสูงและทิศทางคลื่นทะเล ระหว่างวันที่ 8 ต.ค. 2561 ถึง วันที่ 14 ต.ค. 2561



ที่มา: สถาบันสารสนเทศทรัพยากรน้ำและการเกษตร (องค์การมหาชน)

ข้อมูลเพิ่มเติม: <http://www.thaiwater.net/v3/wrf/swan>



รู้น้ำ รู้อากาศ รู้ภัยพิบัติ

www.thaiwater.net

ThaiWater mobile application



คลังข้อมูลน้ำและภูมิอากาศแห่งชาติ
National Hydroinformatics and Climate Data Center

โดย

สถาบันสารสนเทศทรัพยากรน้ำและการเกษตร (องค์การมหาชน)
กระทรวงวิทยาศาสตร์และเทคโนโลยี

