

รู้น้ำ รู้อากาศ รู้กันภัยพิบัติ

www.thaiwater.net

ThaiWater mobile application



คลังข้อมูลน้ำและภูมิอากาศแห่งชาติ
National Hydroinformatics and Climate Data Center

รู้น้ำรู้อากาศ

รายสัปดาห์
ประจำวันที่ 1 ต.ค. 2561



จัดทำโดย

สถาบันสารสนเทศทรัพยากรน้ำและการเกษตร (องค์การมหาชน)

กระทรวงวิทยาศาสตร์และเทคโนโลยี

สัปดาห์ที่ผ่านมา

สภาพอากาศ

4 ลักษณะ:กลุ่มเมฆจากภาพถ่ายดาวเทียม

5 แพนที่ความกดอากาศ

6 สถานการณ์ฝน

- เรดาร์ตรวจอากาศ
- สถานีตรวจอากาศ
- ปริมาณฝนทั้งสัปดาห์

9 สภาวะฝนที่ผิดปกติ

10 ความชื้นในอากาศ

สถานการณ์น้ำ

11 ความชื้นพื้นดิน

12 จังหวัดที่มีการตั้งหน่วยปฏิบัติการฝนหลวง

13 สถานการณ์น้ำในเขื่อน

- น้ำในเขื่อนขนาดใหญ่ทั่วประเทศ
- น้ำในเขื่อนพื้นที่ลุ่มน้ำเจ้าพระยา

16 ระดับน้ำในแม่น้ำสายหลัก

17 สถานการณ์อุทกภัย

18 สถานการณ์น้ำทะเล

- อุณหภูมิพื้นผิวน้ำทะเล
- ความสูงและทิศทางคลื่นทะเล

20 แพน/พล การเพาะปลูกพืชในช่วงฤดูฝน

คาดการณ์สัปดาห์หน้า

สภาพอากาศ

21 คาดการณ์ฝน 7 วันข้างหน้า

สถานการณ์น้ำ

22 คาดการณ์ระดับน้ำในแม่น้ำเจ้าพระยา

23 คาดการณ์ความสูงและทิศทางคลื่นทะเล

สถานการณ์ปัจจุบัน

สภาพอากาศ : ในวันที่ 25-28 ก.ย. 61 ความกดอากาศต่ำปกคลุมบริเวณภาคเหนือและภาคตะวันออกเฉียงเหนือ ประกอบกับลมมรสุมตะวันออกเฉียงใต้มีกำลังอ่อน ส่งผลให้ทุกภาคของประเทศไทยมีฝนตกลง แต่ยังคงมีฝนตกหนักในบางพื้นที่ ต่อมาในช่วงวันที่ 29-30 ก.ย. 61 ความกดอากาศสูงจากประเทศจีนแผ่ลงมาปกคลุมบริเวณภาคเหนือ ส่งผลให้ร่องมรสุมพาดผ่านบริเวณภาคกลางและภาคตะวันออกเฉียงเหนือ ทำให้บริเวณภาคเหนือ ภาคกลาง และภาคตะวันออกเฉียงเหนือ มีฝนตกเพิ่มมากขึ้น ทั้งนี้ปริมาณฝนสะสม 7 วัน สูงสุด 3 อันดับแรก ได้แก่ จังหวัดศรีสะเกษ 180 มิลลิเมตร นครนายก 153 มิลลิเมตร และขอนแก่น 147 มิลลิเมตร

น้ำในเขื่อน : ปัจจุบันเขื่อนขนาดใหญ่ทั้ง 35 แห่ง ทั่วประเทศ มีปริมาณน้ำกักเก็บรวมกันทั้งสิ้น 55,862 ล้านลูกบาศก์เมตร คิดเป็น 79% ของความจุ สถานการณ์อยู่ในเกณฑ์น้ำปานกลาง โดยเป็นปริมาณน้ำใช้การได้จริง 32,319 ล้านลูกบาศก์เมตร ซึ่งเขื่อนที่มีปริมาณน้ำกักเก็บ 80-100% มี 13 เขื่อน ได้แก่ เขื่อนสิริกิติ์ (86%) เขื่อนก๊วยหลา (94%) เขื่อนลำตะคอง (86%) เขื่อนน้ำอูน (99%) เขื่อนศรีนครินทร์ (91%) เขื่อนวชิราลงกรณ (89%) เขื่อนหนองปลาไหล (84%) เขื่อนคลองสียัด (88%) เขื่อนขุนด่านปราการชล (94%) เขื่อนประแสร์ (92%) และเขื่อนนฤมิตรจินดา (93%) เขื่อนแก่งกระจาน (92%) และเขื่อนรัชชประภา (85%) ส่วนเขื่อนที่มีน้ำน้อยวิกฤต มี 2 เขื่อน ได้แก่ เขื่อนแม่มอก (27%) และเขื่อนกบเสลา (27%) ส่วนเขื่อนขนาดใหญ่ทั้ง 4 เขื่อนหลักในลุ่มน้ำเจ้าพระยา มีปริมาณน้ำกักเก็บรวมกัน 18,178 ล้านลูกบาศก์เมตร เป็นปริมาณน้ำใช้การได้ 11,482 ล้านลูกบาศก์เมตร

น้ำในแม่น้ำลำคลอง : จากการตรวจวัดข้อมูลระดับน้ำในแม่น้ำสายหลักในหนึ่งสัปดาห์ที่ผ่านมา พบว่า แม่น้ำสายหลักบริเวณภาคเหนือและภาคตะวันออกเฉียงเหนือตอนล่างมีระดับน้ำน้อยถึงปานกลาง ภาคตะวันออกเฉียงเหนือตอนบนและภาคกลางมีระดับน้ำปานกลางถึงน้ำมากและมีน้ำล้นตลิ่งบางพื้นที่ ส่วนภาคใต้มีระดับน้ำน้อยถึงปานกลาง และพบสถานการณ์น้ำล้นตลิ่งและน้ำล้นตลิ่งต่ำตามธรรมชาติในแม่น้ำสายหลักที่ภาคตะวันออกเฉียงเหนือบริเวณห้วยหลวง จ.อุดรธานี แม่น้ำสงคราม จ.สกลนคร ลำน้ำโง จ.หนองบัวลำภู ภาคกลางบริเวณแม่น้ำนครนายก จ.นครนายก และแม่น้ำบางปะกง จ.ฉะเชิงเทรา

คาดการณ์

คาดการณ์ฝน : ช่วงวันที่ 1-3 ต.ค. 61 ความกดอากาศสูงจากประเทศจีนแผ่ลงมาปกคลุมบริเวณภาคเหนือและภาคตะวันออกเฉียงเหนือ ทำให้ร่องมรสุมเลื่อนลงมาพาดผ่านบริเวณภาคกลางและภาคตะวันออกเฉียงเหนือ ส่งผลให้ในช่วงวันที่ 1-2 ต.ค. 61 บริเวณภาคเหนือ และภาคตะวันออกเฉียงเหนือตอนล่างจะมีฝนตกหนักในบางพื้นที่ ส่วนภาคกลาง ภาคตะวันออกเฉียงเหนือตอนบน และจะมีฝนตกหนักในบางพื้นที่ ส่วนภาคใต้ตอนบนจะมีฝนตกเพิ่มมากขึ้นในช่วงวันที่ 2-3 ต.ค. 61 โดยคาดว่าจะมีฝนตกหนักบริเวณจังหวัดแม่ฮ่องสอน ตาก เชียงใหม่ ลำพูน ลำปาง สุโขทัย พิษณุโลก กาญจนบุรี สุพรรณบุรี พระนครศรีอยุธยา สระบุรี นครนายก ปราจีนบุรี นครราชสีมา สระแก้ว ราชบุรี เพชรบุรี นครปฐม ชลบุรี ฉะเชิงเทรา สุราษฎร์ธานี นครศรีธรรมราช รวมทั้งกรุงเทพมหานครและปริมณฑล และช่วงวันที่ 3-6 ต.ค. 61 ความกดอากาศสูงจากประเทศจีนแผ่ลงมาปกคลุมบริเวณประเทศไทยตอนบน ทำให้ร่องมรสุมเลื่อนลงมาพาดผ่านบริเวณภาคใต้ของประเทศไทย ส่งผลให้ภาคเหนือ ภาคตะวันออกเฉียงเหนือ ภาคกลาง มีฝนลดลงและมีอากาศเย็นลง ส่วนภาคใต้มีฝนเพิ่มขึ้น และมีฝนตกหนักในบางพื้นที่

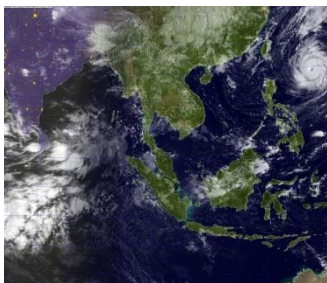
คาดการณ์ระดับน้ำในแม่น้ำเจ้าพระยา : จากการคาดการณ์สถานการณ์น้ำขึ้น-น้ำลงบริเวณอ่าวไทย โดยกรมอุทกศาสตร์กองทัพเรือ คาดว่าวันที่ 2 ต.ค. 61 บริเวณสถานีกองบัญชาการกองทัพเรือ น้ำลงต่ำสุดเวลา 16.34 น. ต่ำกว่าระดับน้ำทะเลปานกลาง 0.62 เมตร และน้ำขึ้นสูงสุดเวลา 21.06 น. สูงกว่าระดับน้ำทะเลปานกลาง 1.25 เมตร ส่วนบริเวณบึงพระจุลจอมเกล้า น้ำลงต่ำสุดเวลา 3.25 น. ต่ำกว่าระดับน้ำทะเลปานกลาง 1.16 เมตร และน้ำขึ้นสูงสุดเวลา 10.54 น. สูงกว่าระดับน้ำทะเลปานกลาง 1.46 เมตร

คาดการณ์คลื่น : ในช่วงวันที่ 30 ก.ย.-2 ต.ค. 61 ทะเลฝั่งอ่าวไทยและอันดามันจะมีคลื่นสูงประมาณ 1 เมตร และเพิ่มขึ้นเป็น 1-1.5 เมตร ในช่วงวันที่ 3-5 ต.ค. 61 หลังจากนั้นคลื่นลมจะอ่อนกำลังลง ทำให้ความสูงคลื่นลดลงเหลือประมาณ 1 เมตร ในวันที่ 6 ต.ค. 61

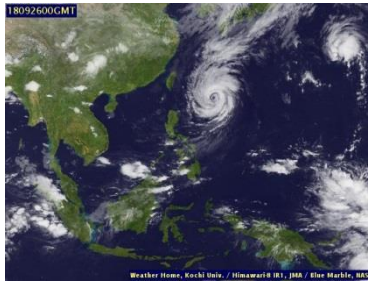
ลักษณะกลุ่มเมฆจากภาพถ่ายดาวเทียม

ช่วงวันที่ 25 ก.ย.-1 ต.ค. 61 ประเทศไทยมีกลุ่มเมฆปกคลุมหนาแน่นกระจายตัวในบางพื้นที่ โดยภาคเหนือและภาคตะวันออกเฉียงเหนือ มีกลุ่มเมฆปกคลุมหนาแน่นกระจายตัวในช่วงวันที่ 27 ก.ย.-1 ต.ค. 61 ภาคกลางและภาคตะวันออกมีกลุ่มเมฆหนาแน่นปกคลุมกระจายตัวในช่วงวันที่ 29-30 ก.ย.61 ส่วนภาคใต้มีกลุ่มเมฆปกคลุมหนาแน่นบางพื้นที่ในช่วงวันที่ 29-30 ก.ย. 61

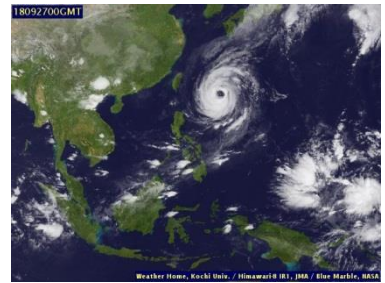
25 ก.ย. 61 07:00 น.



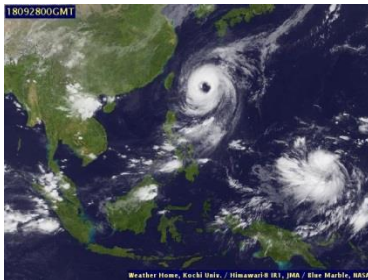
26 ก.ย. 61 07:00 น.



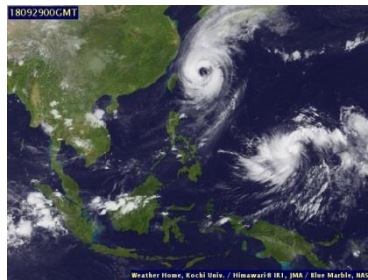
27 ก.ย. 61 07:00 น.



28 ก.ย. 61 07:00 น.



29 ก.ย. 61 07:00 น.



30 ก.ย. 61 07:00 น.



1 ต.ค. 61 07:00 น.

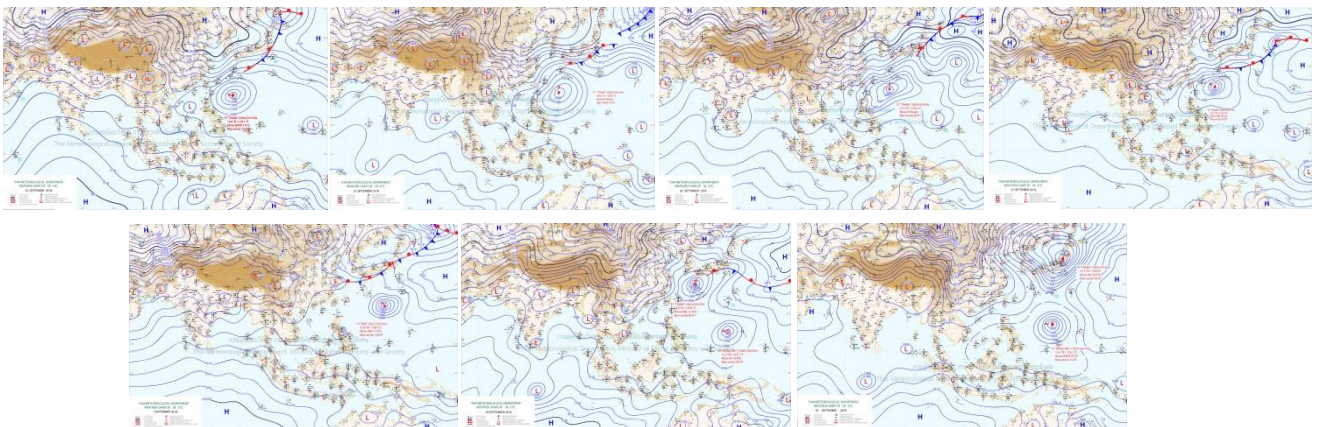


ที่มา: ภาพถ่ายจากดาวเทียม Himawari-8 จัดทำโดย Kochi University.
ข้อมูลเพิ่มเติม: <http://www.thaiwater.net/TyphoonTracking/Goes9.php>

แผนที่อากาศ

ในวันที่ 25-28 ก.ย. 61 ความกดอากาศต่ำปกคลุมบริเวณภาคเหนือและภาคตะวันออกเฉียงเหนือ ประกอบกับลมมรสุมตะวันตกเฉียงใต้มีกำลังอ่อน ส่งผลให้ทุกภาคของประเทศไทยมีฝนตกลดลง แต่ยังคงมีฝนตกหนักในบางพื้นที่ ต่อมาในช่วงวันที่ 29-30 ก.ย. 61 ความกดอากาศสูงจากประเทศจีนแผ่ลงมาปกคลุมบริเวณภาคเหนือ ส่งผลให้มีร่องมรสุมพาดผ่านบริเวณภาคกลางและภาคตะวันออกเฉียงเหนือ ภาคกลาง และภาคตะวันออก มีฝนตกเพิ่มมากขึ้น

ภาพแผนที่อากาศ ในช่วงวันที่ 25 ก.ย. 2561 ถึง วันที่ 1 ต.ค. 2561



ที่มา: กรมอุตุนิยมวิทยา

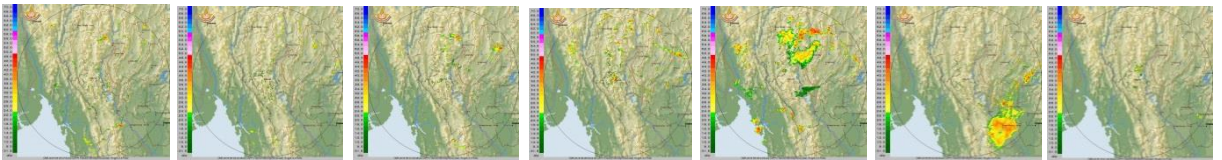
ข้อมูลเพิ่มเติม: http://www.thaiwater.net/TyphoonTracking/wc.php?imgwc=lastest_wc.jpg

สถานการณ์ฝนจากภาพเรดาร์ตรวจอากาศ

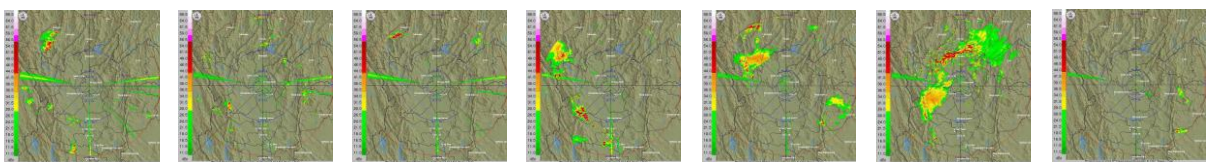
เครือข่ายภาพเรดาร์ตรวจวัดปริมาณฝนของกรมฝนหลวงและการบินเกษตร และกรมอุตุนิยมวิทยา ได้แก่ เรดาร์อ้อมก้อย เรดาร์พิษณุโลก เรดาร์ขอนแก่น เรดาร์พิมาย เรดาร์สัทหีบ และเรดาร์พนม ตรวจพบ กลุ่มฝนตกหนัก ถึงหนักมากกระจายตัวในหลายพื้นที่ของภาคเหนือ โดยเฉพาะในช่วงวันที่ 28-30 ก.ย. 61 ที่มีฝนตกหนักถึงหนักมาก เป็นบริเวณกว้าง ภาคตะวันออกเฉียงเหนือในช่วงต้นสปีดาร์มีฝนตกปานกลางในบางพื้นที่ ต่อมาในช่วงกลางสปีดาร์ จนถึงปลายสปีดาร์มีฝนตกเพิ่มมากขึ้น ส่วนภาคกลางมีฝนตกหนักถึงหนักมากในช่วงวันที่ 29-30 ก.ย. 61 ภาคตะวันออกมีฝนตกหนักถึงหนักมากกระจายตัวในช่วงต้นสปีดาร์ และมีฝนเพิ่มขึ้นในช่วงกลางสปีดาร์ หลังจากนั้น ฝนลดลงในวันสุดท้ายของสปีดาร์ ส่วนภาคใต้มีฝนตกหนักถึงหนักมากในช่วงต้นสปีดาร์ถึงกลางสปีดาร์ และลดลง ในช่วงปลายสปีดาร์

ภาพเฟรมที่อากาศ ในช่วงวันที่ 25 ก.ย. 2561 ถึง วันที่ 1 ต.ค. 2561

เรดาร์อ้อมก้อย



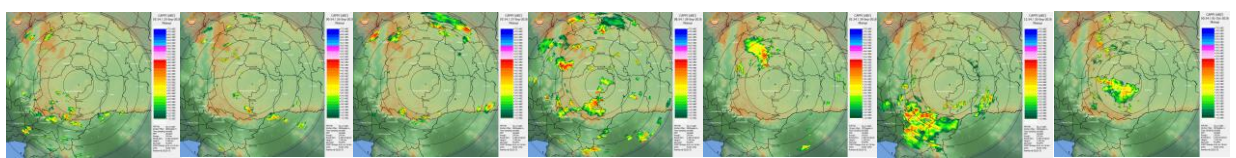
เรดาร์พิษณุโลก



เรดาร์ขอนแก่น



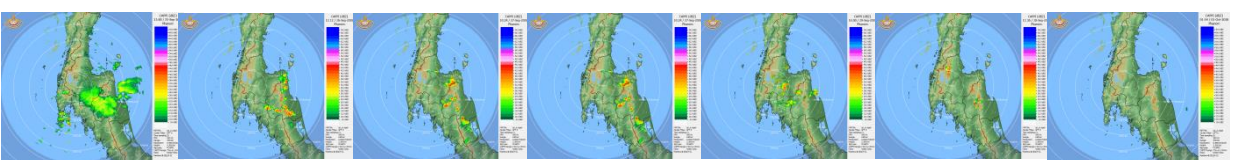
เรดาร์พิมาย



เรดาร์สัทหีบ



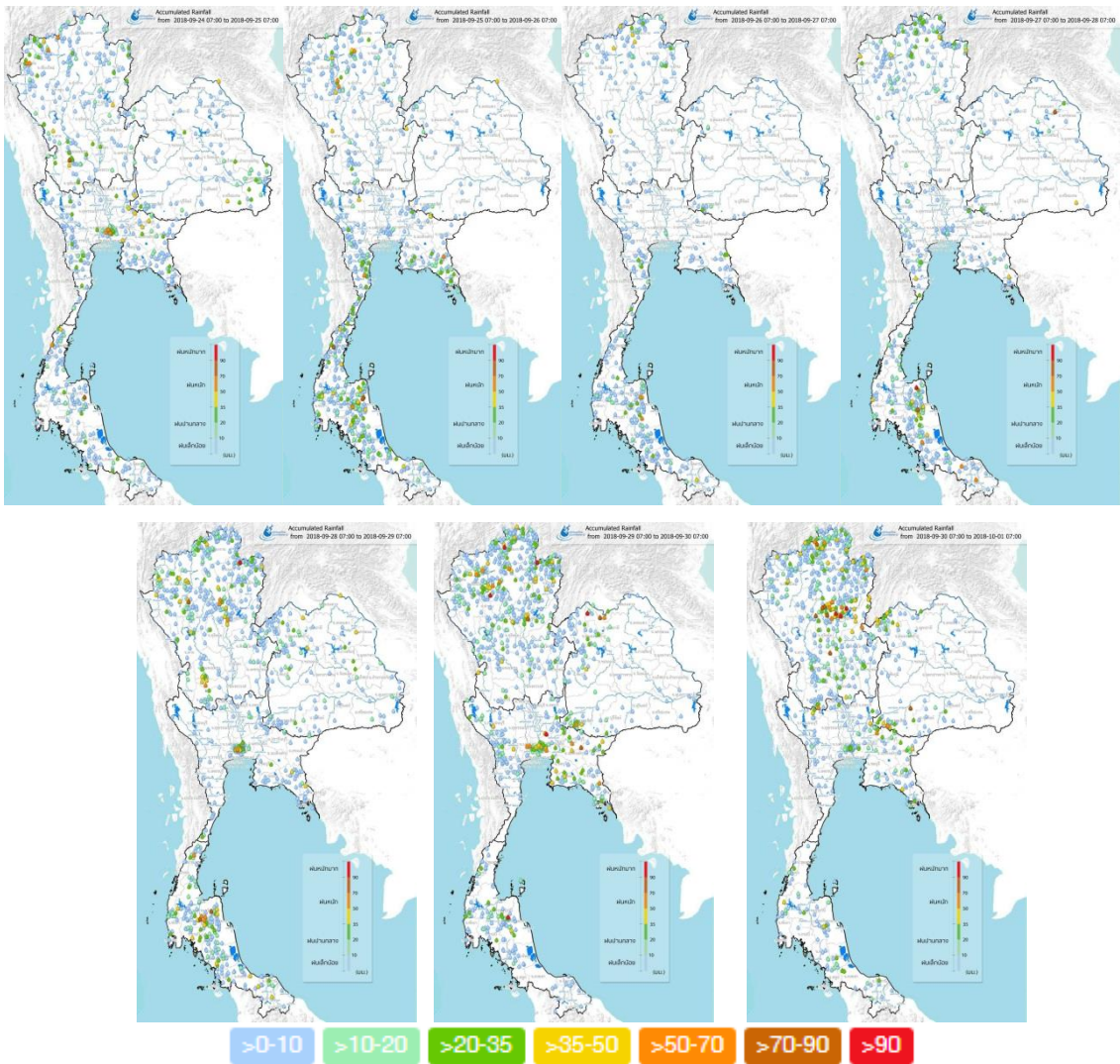
เรดาร์พนม



ปริมาณฝนรายวันจากสถานีตรวจอากาศ

ช่วงต้นสัปดาห์ ภาคเหนือ ภาคกลาง และภาคตะวันออกเฉียงเหนือ มีฝนตกหนักถึงหนักมากในบางพื้นที่ และมีปริมาณฝนลดลงในช่วงกลางสัปดาห์ หลังจากนั้นกลับมามีฝนตกเพิ่มขึ้นในช่วงปลายสัปดาห์ ส่วนภาคตะวันออกเฉียงเหนือมีฝนตกปานกลางถึงตกหนักกระจายตัวในบางพื้นที่ตั้งแต่ต้นสัปดาห์ถึงกลางสัปดาห์ และมีฝนตกเพิ่มมากขึ้นในช่วงปลายสัปดาห์ ส่วนภาคใต้มีฝนตกหนักถึงหนักมากกระจายตัวในช่วงต้นสัปดาห์ถึงกลางสัปดาห์ และมีฝนลดลงในช่วงปลายสัปดาห์ โดยมีฝนตกหนักถึงหนักมากบริเวณจังหวัดแม่ฮ่องสอน เชียงราย เชียงใหม่ นครสวรรค์ อุตรดิตถ์ แพร่ ตาก ลำพูน ลำปาง พะเยา โกลก ป่านหนองคาย ลพบุรี สระบุรี ปราจีนบุรี ศรีสะเกษ อุรธานี ชัยภูมิ นครศรีธรรมราช บุรพพร ระนอง สุราษฎร์ธานี กาญจนบุรี จันทบุรี พังงา สงขลา กระบี่ ประจวบคีรีขันธ์ พัทลุง ตราน นครพนม ยะลา ฉะเชิงเทรา ระยอง ชลบุรี นครราชสีมา รวมถึงกรุงเทพมหานครและปริมณฑล

ภาพแผนที่อากาศ ในช่วงวันที่ 24 ก.ย. 2561 ถึง วันที่ 30 ก.ย. 2561



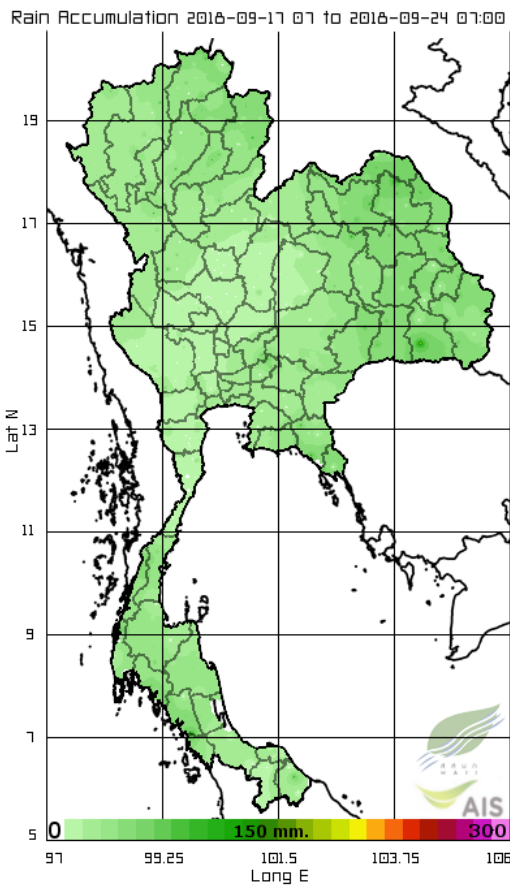
ที่มา: คลังข้อมูลน้ำและภูมิอากาศแห่งชาติ

ข้อมูลเพิ่มเติม: <http://www.nhc.in.th/product/latest/img/rain24.jpg>

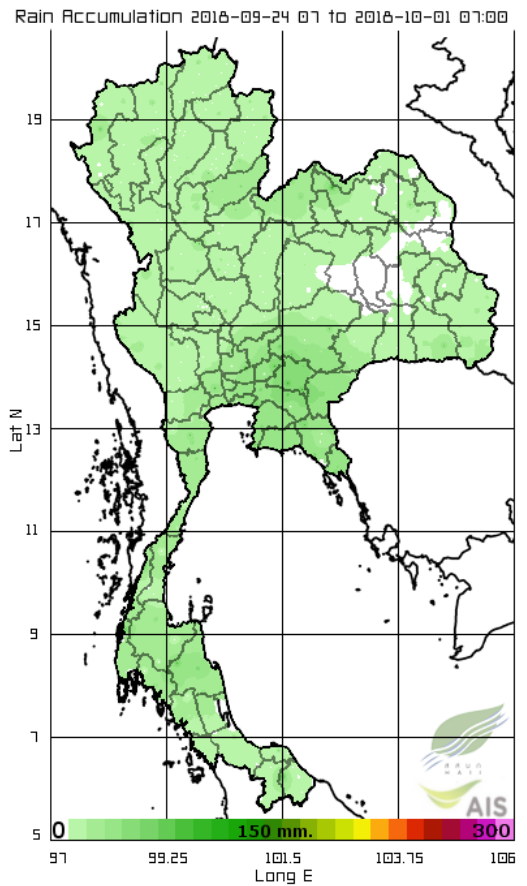
ปริมาณฝนทั้งสปีดาร์

สปีดาร์นี้ภาคเหนือ ภาคตะวันออกเฉียงเหนือ และภาคใต้ มีฝนลดลงจากสปีดาร์ที่ผ่านมา ส่วนภาคกลาง และภาคตะวันออกมีฝนตกเพิ่มขึ้นจากสปีดาร์ที่ผ่านมาเล็กน้อย ทั้งนี้ปริมาณฝนสะสม 7 วัน ที่วัดได้จากระบบโทรมาตรของสถาบันสารสนเทศทรัพยากรน้ำและการเกษตรสูงสุด 3 อันดับแรก ได้แก่ จังหวัดนราธิวาส 174 มิลลิเมตร อุตรดิตถ์ 136 มิลลิเมตร และพิจิตร 118 มิลลิเมตร

สปีดาร์ที่แล้ว



สปีดาร์นี้



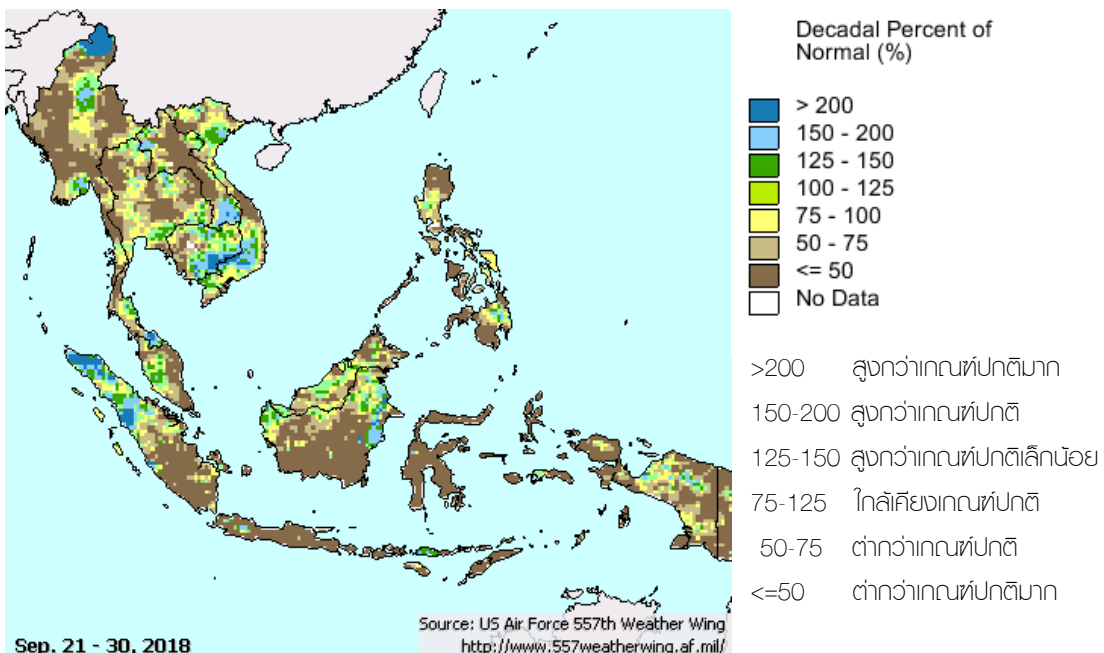
ที่มา: สถาบันสารสนเทศทรัพยากรน้ำและการเกษตร (องค์การมหาชน)

ข้อมูลเพิ่มเติม: http://www.thaiwater.net/DATA/site/content/fs_show_top7.html?type=rain_acc&sort_type=max

สภาวะฝนที่ผิดปกติ

(ในช่วงวันที่ 21-30 กันยายน 2561)

- **ภาคเหนือ** มีปริมาณฝนต่ำกว่าเกณฑ์ปกติถึงต่ำกว่าเกณฑ์ปกติมาก ยกเว้นบริเวณภาคเหนือตอนล่าง รวมถึงบริเวณจังหวัดเชียงราย พะเยา และน่านที่มีปริมาณฝนใกล้เคียงเกณฑ์ปกติ
- **ภาคตะวันออกเฉียงเหนือ** มีปริมาณฝนต่ำกว่าเกณฑ์ปกติมากถึงต่ำกว่าเกณฑ์ปกติบริเวณภาคตะวันออกเฉียงเหนือตอนบน ส่วนภาคตะวันออกเฉียงเหนือตอนล่างมีปริมาณฝนใกล้เคียงเกณฑ์ปกติถึงสูงกว่าเกณฑ์ปกติเล็กน้อย ส่วนนบริเวณจังหวัดเลย หนองบัวลำภู มีปริมาณฝนสูงกว่าเกณฑ์ปกติเล็กน้อยถึงสูงกว่าเกณฑ์ปกติ
- **ภาคกลาง** พื้นที่ส่วนใหญ่มีปริมาณฝนใกล้เคียงเกณฑ์ปกติ ส่วนด้านตะวันตกของภาคกลางมีปริมาณฝนต่ำกว่าเกณฑ์ปกติถึงต่ำกว่าเกณฑ์ปกติมาก
- **ภาคตะวันออก** มีปริมาณฝนใกล้เคียงเกณฑ์ปกติถึงสูงกว่าเกณฑ์ปกติเล็กน้อย ส่วนบริเวณจังหวัดระยอง จันทบุรี และตราดมีปริมาณฝนต่ำกว่าเกณฑ์ปกติถึงต่ำกว่าเกณฑ์ปกติมาก
- **ภาคใต้** พื้นที่ส่วนใหญ่มีปริมาณฝนต่ำกว่าเกณฑ์ปกติถึงต่ำกว่าเกณฑ์ปกติมาก ยกเว้นบริเวณจังหวัดเพชรบุรี ประจวบคีรีขันธ์ สุราษฎร์ธานี และนครศรีธรรมราชมีปริมาณฝนใกล้เคียงเกณฑ์ปกติถึงสูงกว่าเกณฑ์ปกติเล็กน้อย ส่วนบริเวณจังหวัดยะลา ปัตตานี และนราธิวาสมีปริมาณฝนสูงกว่าเกณฑ์ปกติถึงสูงกว่าเกณฑ์ปกติมาก
- **กรุงเทพฯและปริมณฑล** มีปริมาณฝนใกล้เคียงเกณฑ์ปกติ



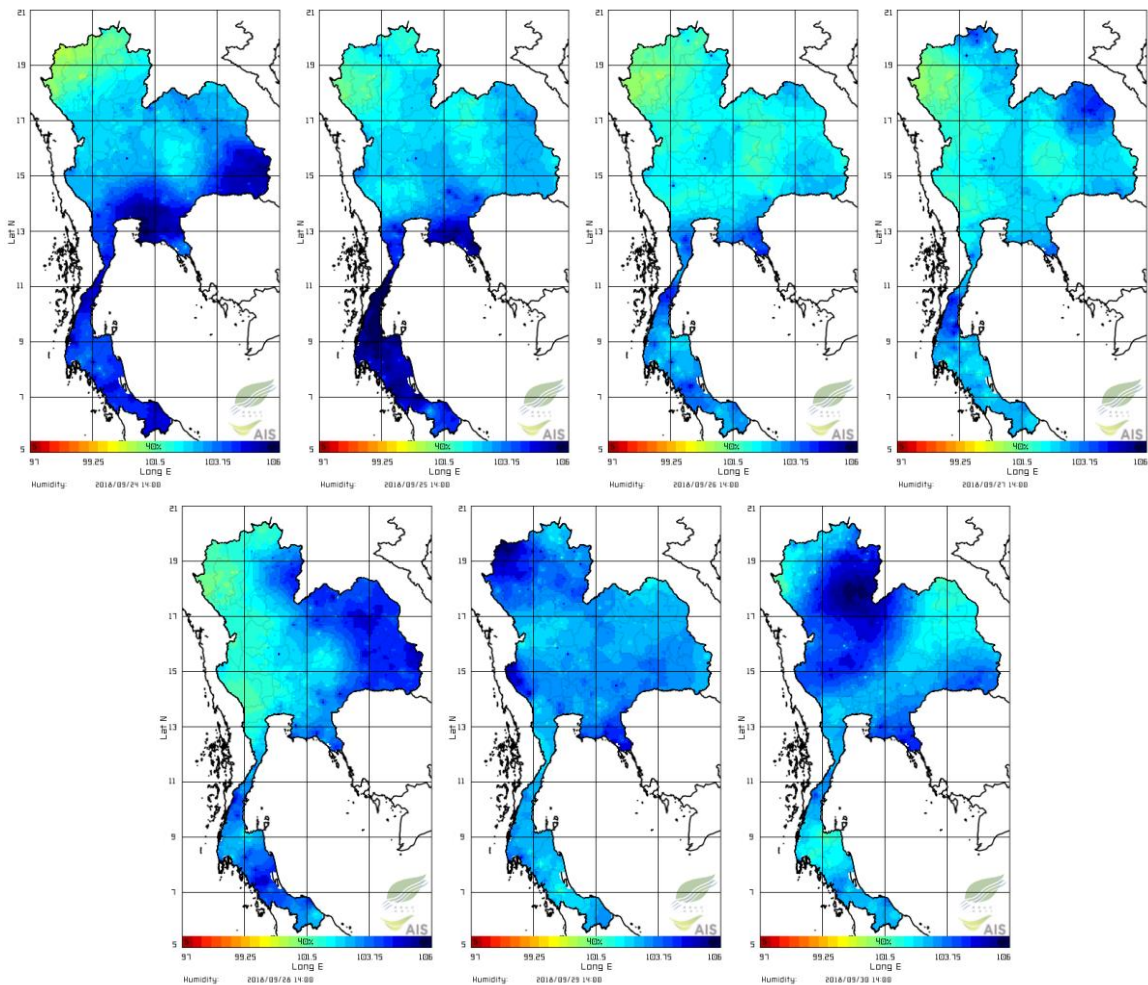
หมายเหตุ: เกณฑ์ฝนปกติ เป็นค่าเฉลี่ยปริมาณฝนระหว่างปี 1961-1990

ที่มา: USDA (United States Department of Agriculture)

ความชื้นในอากาศ

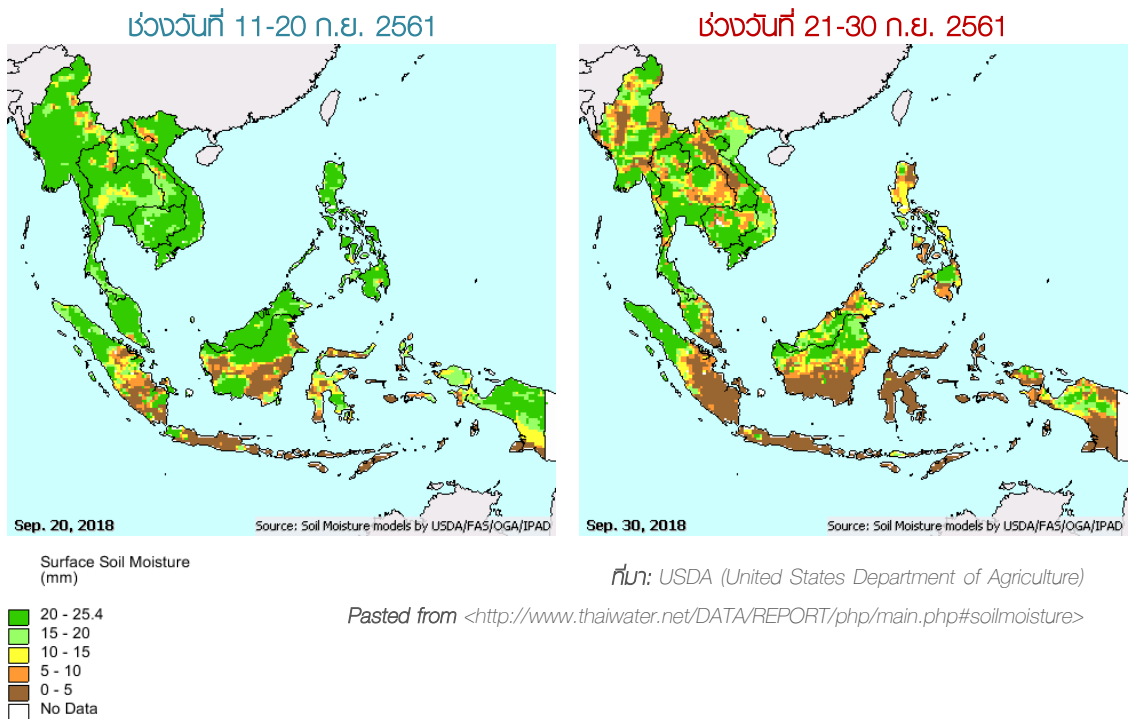
แผนภาพแสดงการกระจายตัวของความชื้นในอากาศสะสมช่วงเวลา 14.00 น. ระหว่างวันที่ 24-30 ก.ย. 61 พบว่า ภาคเหนือมีความชื้นค่อนข้างต่ำในช่วงต้นสปีดาร์ถึงกลางสปีดาร์ และมีความชื้นเพิ่มขึ้นในช่วงปลายสปีดาร์ ส่วนภาคตะวันออกเฉียงเหนือและภาคกลางมีความชื้นสูงในวันที่ 24 ก.ย. 61 และมีความชื้นลดลงช่วงกลางสปีดาร์ หลังจากนั้นกลับมามีความชื้นเพิ่มสูงขึ้นในช่วงปลายสปีดาร์ ส่วนภาคตะวันออกมีความชื้นสูงในช่วงต้นสปีดาร์ และมีความชื้นลดลงในช่วงกลางสปีดาร์ หลังจากนั้นกลับมามีความชื้นสูงในช่วงปลายสปีดาร์ ส่วนภาคใต้มีความชื้นสูงในช่วงต้นสปีดาร์และความชื้นลดลงจนถึงช่วงปลายสปีดาร์

ความชื้นในอากาศ ในช่วงวันที่ 24 ก.ย. 2561 ถึง วันที่ 30 ก.ย. 2561



ความชื้นผิวดิน

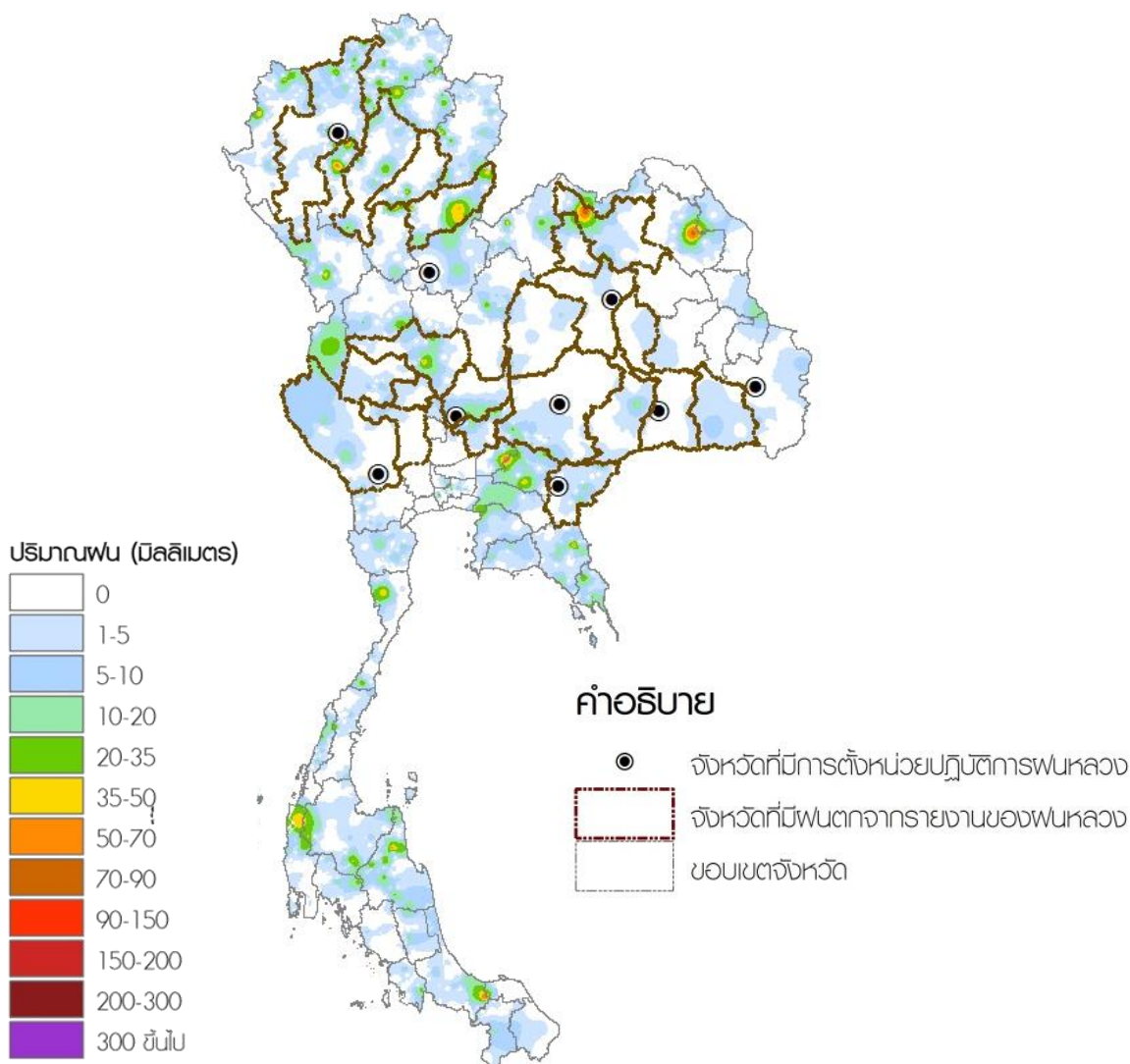
ช่วงวันที่ 21-30 ก.ย. 61 ภาคเหนือตอนล่าง และพื้นที่ส่วนใหญ่ของภาคตะวันออกเฉียงเหนือ รวมทั้ง บริเวณจังหวัดกาญจนบุรี จันทบุรี ตราด และประจวบคีรีขันธ์ มีความชื้นผิวดินลดลงจากสปีดาร์ที่ผ่านมา ส่วนภาคกลางและภาคใต้มีความชื้นผิวดินเพิ่มขึ้นจากสปีดาร์ที่ผ่านมาเล็กน้อย



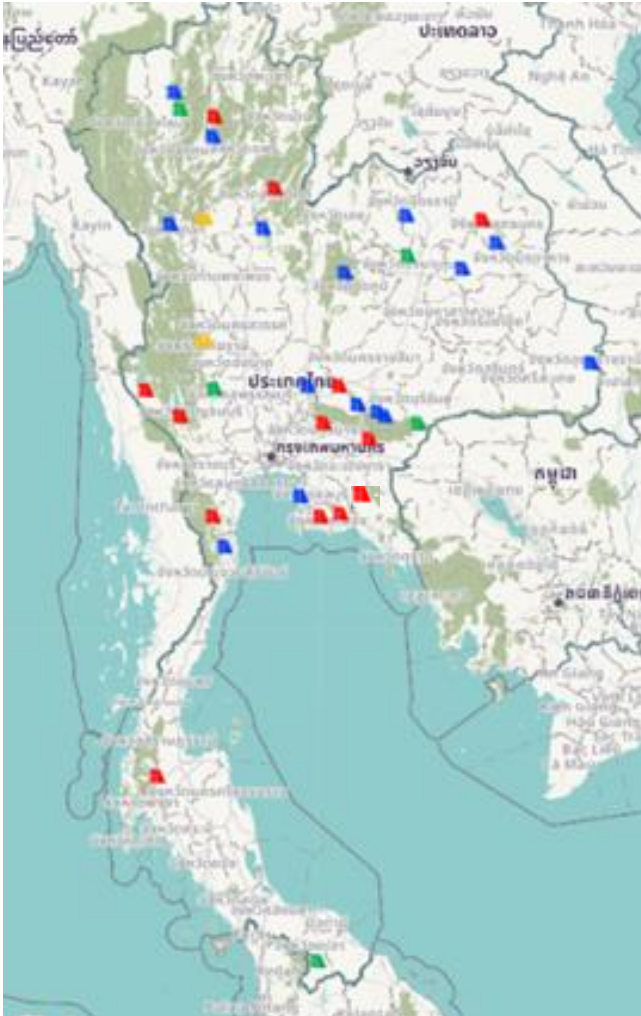
จังหวัดที่มีการตั้งหน่วยปฏิบัติการฝนหลวง

(ในช่วงวันที่ 24-30 กันยายน 2561)

กรมฝนหลวงและการบินเกษตร ได้ตั้งหน่วยงานปฏิบัติการฝนหลวง เพื่อช่วยเหลือและบรรเทาภัยแล้ง รวมถึงเพิ่มปริมาณน้ำให้กับเขื่อนและอ่างเก็บน้ำต่างๆ ในช่วงวันที่ 24-30 ก.ย. 61 มีการตั้งหน่วยปฏิบัติการฝนหลวงจำนวน 9 หน่วย ได้แก่ จังหวัดเชียงใหม่ พิษณุโลก กาญจนบุรี ลพบุรี ขอนแก่น นครราชสีมา อุบลราชธานี สุรินทร์ และสระแก้ว โดยมีการขึ้นบินปฏิบัติงาน จำนวน 243 เที่ยวบิน มีรายงานจังหวัดที่มีฝนตกรวม 21 จังหวัด ซึ่งอยู่ในพื้นที่ภาคเหนือ 4 จังหวัด ได้แก่ เชียงใหม่ แพร่ ลำปาง และอุตรดิตถ์ ภาคตะวันออกเชิงเหนือ 9 จังหวัด ได้แก่ ขอนแก่น นครราชสีมา บุรีรัมย์ สุรินทร์ ชัยภูมิ อุบลราชธานี มหาสารคามหนองบัวลำภู และศรีสะเกษ ภาคกลาง 7 จังหวัด ได้แก่ กาญจนบุรี สุพรรณบุรี ชัยนาท อุทัยธานี นครสวรรค์ ลพบุรี และสระบุรี และภาคตะวันออกมีรายงานฝนตกที่จังหวัดสระแก้วเท่านั้น



สถานการณ์น้ำในเขื่อนขนาดใหญ่ทั่วประเทศ



ปัจจุบันเขื่อนขนาดใหญ่ทั้ง 35 แห่ง ทั่วประเทศ มีปริมาณน้ำกักเก็บรวมกันทั้งสิ้น 55,862 ล้านลูกบาศก์เมตร คิดเป็น 79% ของความจุสถานการณ์อยู่ในเกณฑ์น้ำปานกลาง โดยเป็นปริมาณน้ำใช้การได้จริง 32,319 ล้านลูกบาศก์เมตร ซึ่งเขื่อนที่มีปริมาณน้ำกักเก็บ 80-100% มี 13 เขื่อน ได้แก่ เขื่อนสิริกิติ์ (86%) เขื่อนก๊วกคอบมา (94%) เขื่อนลำตะคอง (86%) เขื่อนน้ำอูน (99%) เขื่อนศรีนครินทร์ (91%) เขื่อนวชิราลงกรณ (89%) เขื่อนหนองปลาไหล (84%) เขื่อนคลองสียัด (88%) เขื่อนขุนด่านปราการชล (94%) เขื่อนประแสร์ (92%) และเขื่อนนฤบดินทรจินดา (93%) เขื่อนแก่งกระจาน (92%) และเขื่อนรัชชประภา (85%) ส่วนเขื่อนที่มีน้ำน้อยวิกฤต มี 2 เขื่อน ได้แก่ เขื่อนแม่เมาะ (27%) และเขื่อนทับเสลา (27%)

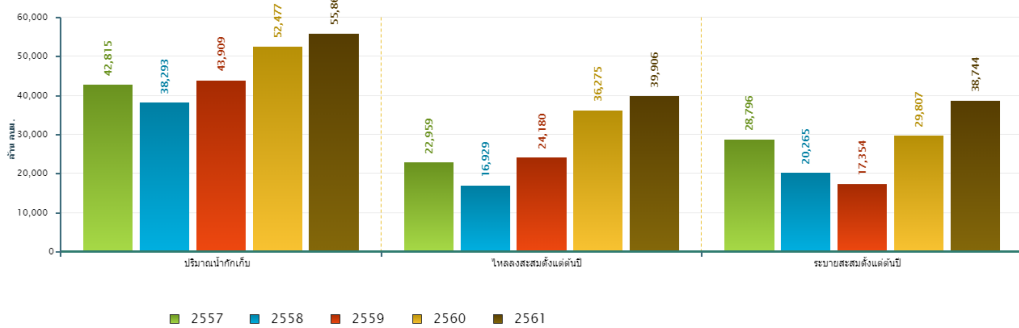
ที่มา: คลังข้อมูลน้ำเสถียรภาคแห่งชาติ

ข้อมูลเพิ่มเติม : <http://watersituation.thaiwater.net/v1/public/report/dam>

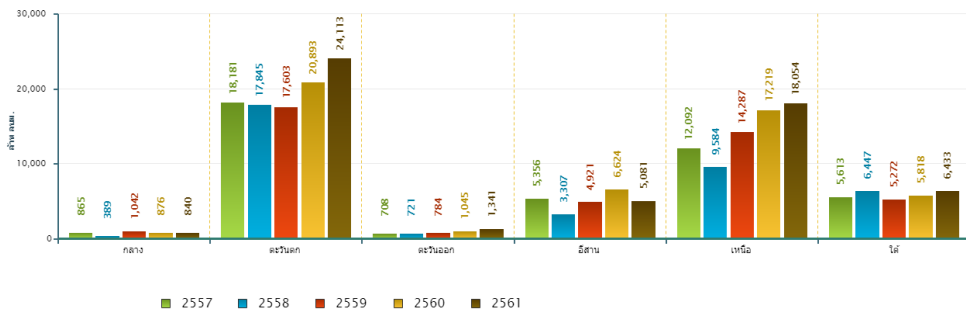
สถานการณ์น้ำในเขื่อนขนาดใหญ่ทั่วประเทศ

วันที่ 1 ต.ค. 61 ปริมาณน้ำกักเก็บในเขื่อนขนาดใหญ่ทั้ง 35 แห่งทั่วประเทศ มีอยู่ 55,862 ล้านลูกบาศก์เมตร ซึ่งเมื่อเปรียบเทียบกับข้อมูลย้อนหลังตั้งแต่ปี 2557-2561 พบว่าปี 2561 ภาวะวันตก ภาวะวันออก และภาคเหนือ มีปริมาณน้ำกักเก็บมากที่สุด ส่วนภาคกลาง ภาวะวันออกเฉียงเหนือ มีระดับน้ำกักเก็บน้อยกว่าปี 2557 และภาคใต้มีปริมาณน้ำกักเก็บน้อยกว่าปี 2558 ส่วนปริมาณน้ำไหลลงอ่างฯ สะสมตั้งแต่ต้นปีมี 39,906 ล้านลูกบาศก์เมตร และปริมาณน้ำระบายสะสมตั้งแต่ต้นปีมี 38,744 ล้านลูกบาศก์เมตร ซึ่งเป็นปริมาณน้ำไหลลงอ่างฯ มากสุดเมื่อเทียบกับข้อมูลย้อนหลังตั้งแต่ปี 2557

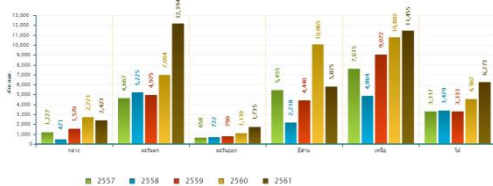
สถานการณ์น้ำอ่างเก็บน้ำขนาดใหญ่ วันที่ 1 ตุลาคม



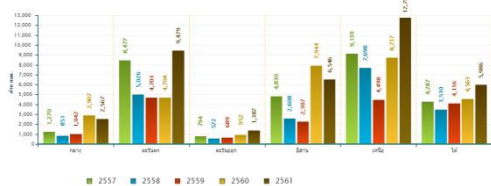
ปริมาณการเก็บกักรายภาค วันที่ 1 ตุลาคม



ปริมาณน้ำในอ่างเก็บน้ำขนาดใหญ่ของเขื่อนสำคัญในเขื่อนภาค วันที่ 1 ตุลาคม

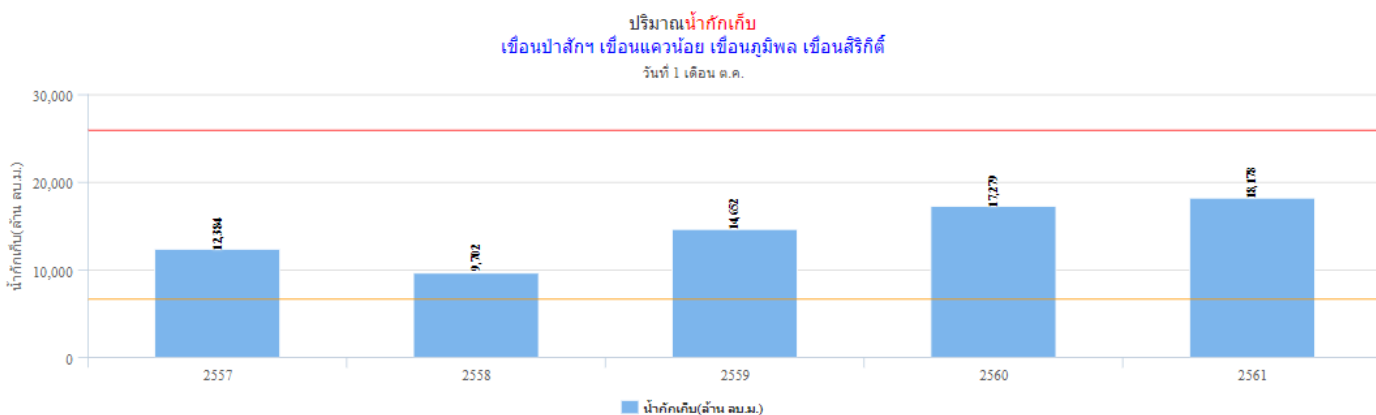


ปริมาณน้ำในอ่างเก็บน้ำขนาดใหญ่ของเขื่อนสำคัญในเขื่อนภาค วันที่ 1 ตุลาคม



สถานการณ์น้ำในเขื่อนพื้นที่ลุ่มน้ำเจ้าพระยา

วันที่ 1 ต.ค. 61 เขื่อนขนาดใหญ่ทั้ง 4 เขื่อนหลักในลุ่มน้ำเจ้าพระยา มีปริมาณน้ำกักเก็บรวมกัน 18,178 ล้านลูกบาศก์เมตร เป็นปริมาณน้ำใช้การได้ 11,482 ล้านลูกบาศก์เมตร ทั้งนี้ปริมาณการความต้องการน้ำเฉลี่ยในฤดูแล้งรวมไปถึงช่วงฤดูฝนของปี 2562 สำหรับอุปโภค-บริโภค การเกษตร และรักษาระบบนิเวศอยู่ที่ 12,000 ล้านลูกบาศก์เมตร ดังนั้นจึงต้องกักเก็บน้ำเพิ่มอีก 518 ล้านลูกบาศก์เมตร



ที่มา : คลังข้อมูลน้ำแล้งมีอากาศแห่งชาติ

ระดับน้ำในแม่น้ำสายหลัก

จากการตรวจวัดข้อมูลระดับน้ำในแม่น้ำสายหลักในหนึ่งสปีดาร์ที่ผ่านมา พบว่า แม่น้ำสายหลักบริเวณภาคเหนือและภาคตะวันออกเฉียงเหนือตอนล่างมีระดับน้ำน้อยถึงปานกลาง ภาคตะวันออกเฉียงเหนือตอนบนและภาคกลางมีระดับน้ำปานกลางถึงน้ำมากและมีน้ำล้นตลิ่งบางพื้นที่ ส่วนภาคใต้มีระดับน้ำน้อยถึงปานกลาง และพบสถานการณ์น้ำล้นตลิ่งและน้ำล้นตลิ่งต่ำตามธรรมชาติในแม่น้ำสายหลัก ดังนี้

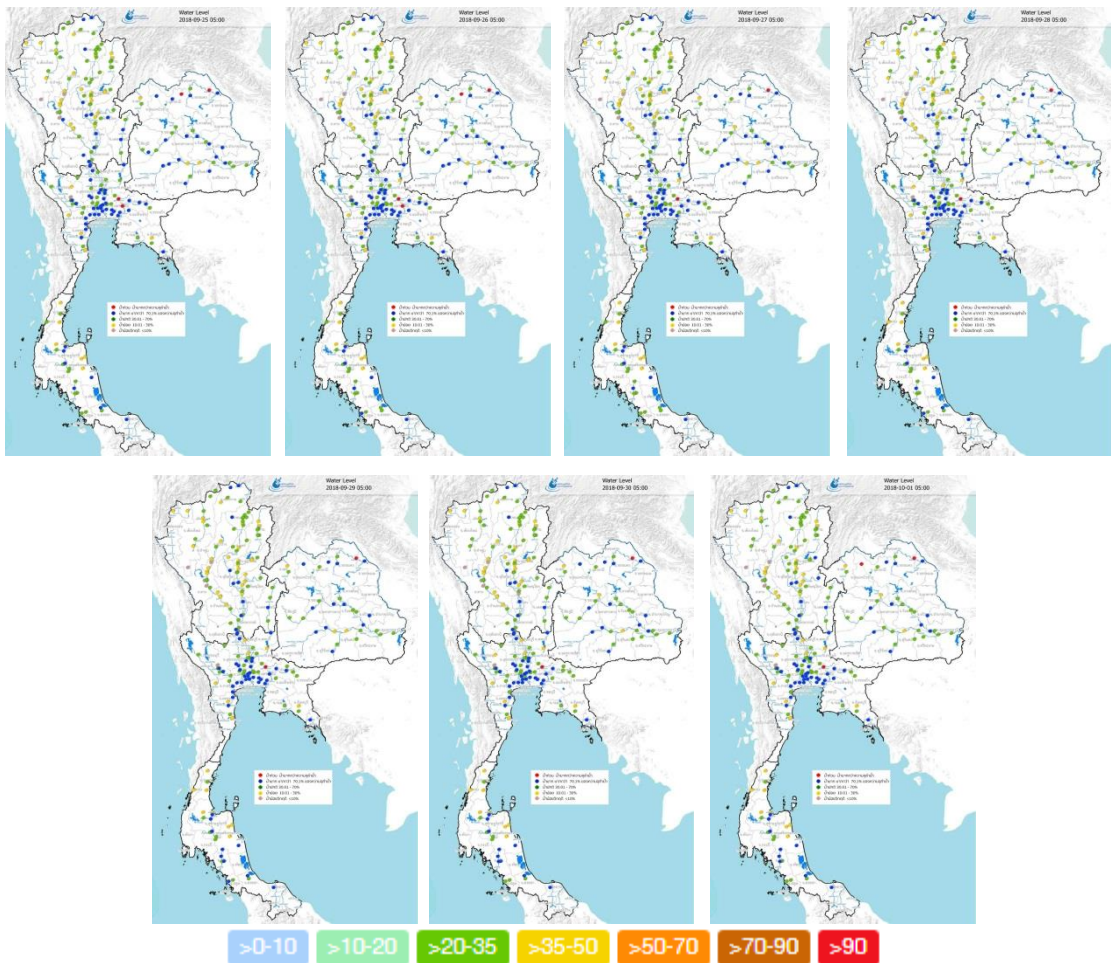
ภาคตะวันออกเฉียงเหนือ

- ห้วยหลวง ต.นาคำ อ.บ้านดุง จ.อุดรธานี (น้ำล้นตลิ่งต่ำตามธรรมชาติ)
- แม่น้ำสงคราม ต.โพนงาม อ.อากาศอำนวย จ.สกลนคร (น้ำล้นตลิ่งต่ำตามธรรมชาติ)
- ลำน้ำโมง ต.บาสี อ.สุวรรณคูหา จ.หนองบัวลำภู (น้ำล้นตลิ่งต่ำตามธรรมชาติ)

ภาคกลาง

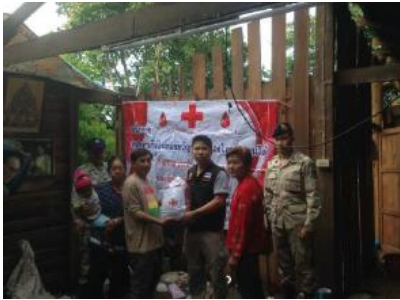
- แม่น้ำนครนายก ต.องครักษ์ อ.องครักษ์ จ.นครนายก (น้ำล้นตลิ่งต่ำตามธรรมชาติ)
- แม่น้ำบางปะกง ต.บางขนาก อ.บางน้ำเปรี้ยว จ.ฉะเชิงเทรา (น้ำล้นตลิ่งต่ำตามธรรมชาติ)

ระดับน้ำในแม่น้ำสายหลัก ในช่วงวันที่ 25 ก.ย.-1 ต.ค. 2561



สถานการณ์อุทกภัย

กรมป้องกันและบรรเทาสาธารณภัย กระทรวงมหาดไทย รายงานการเฝ้าระวังกับพิบัติของ กรมทรัพยากรธรณีและประชาชนทั่วไปในพื้นที่จังหวัดอุตรดิตถ์ สุโขทัย แพร่ น่าน นครศรีธรรมราช ระนอง และพังงา โดยเฝ้าระวังดินถล่มและน้ำป่าไหลหลากในระหว่างวันที่ 30 ก.ย. 61-1 ต.ค. 61 โดยเฉพาะในพื้นที่อำเภอสิบล้อ เมือง บ้านโคก ท่าปลา ฟากท่า น้ำบาด จังหวัดอุตรดิตถ์ เนื่องจากในบางพื้นที่มี ดินไหล น้ำป่าไหลหลาก และมีฝนตกหนักอย่างต่อเนื่อง รวมทั้งมีปริมาณฝนตกสะสมมาหลายวันอาจทำให้ ชั้นดินบนภูเขาอุ้มน้ำไว้มาก อาจทำให้ดินถล่มลงมาได้



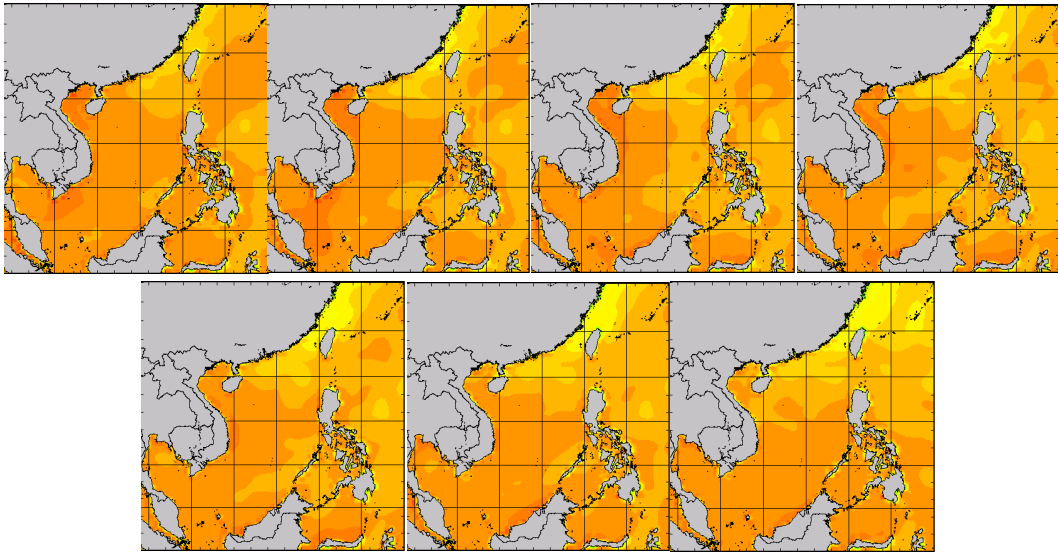
ในวันที่ 29 ก.ย. 61 สนง.ปท.จังหวัดตาก สาขาแม่สอด พร้อมทั้งกาชาดอำเภอพบพระ นำถุงยังชีพมอบให้แก่ ผู้ประสบภัยในพื้นที่อำเภอพบพระ

อุณหภูมิผิวน้ำทะเล

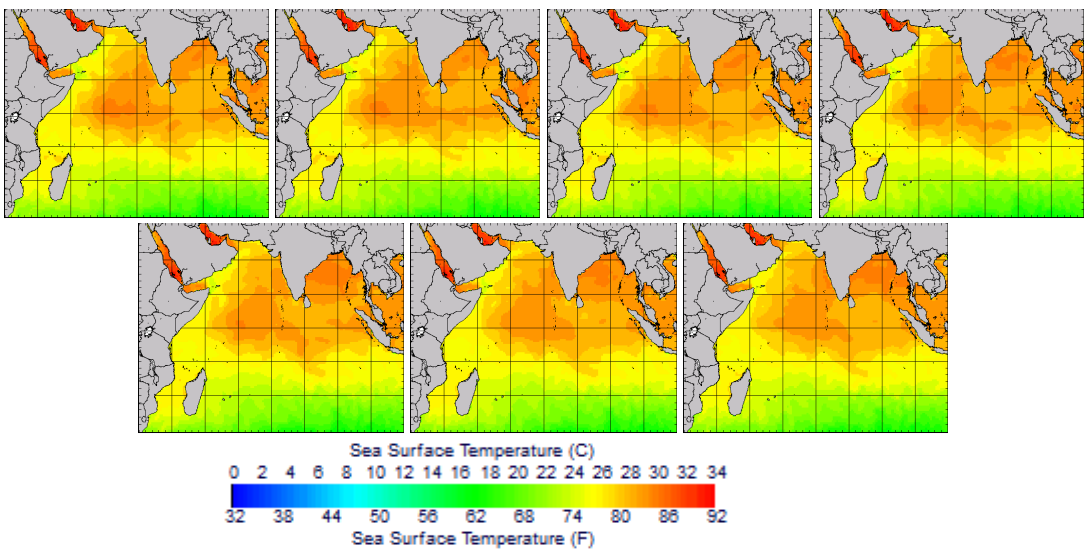
ช่วงวันที่ 24-25 ก.ย. 61 ทะเลฝั่งอ่าวไทยมีอุณหภูมิประมาณ 28-30 องศาเซลเซียส หลังจากนั้น
 ช่วงวันที่ 26-30 ก.ย. 61 อุณหภูมิลดลงเป็นประมาณ 26-28 องศาเซลเซียส ส่วนทะเลฝั่งอันดามันมีอุณหภูมิ
 ประมาณ 26-28 องศาเซลเซียส ตลอดทั้งสปีดาร์

อุณหภูมิผิวน้ำทะเล ในช่วงวันที่ 24 ก.ย. 2561 ถึง 30 ก.ย. 561

ฝั่งอ่าวไทย



ฝั่งอันดามัน



ที่มา: Oceanweather, Inc.

ข้อมูลเพิ่มเติม: http://tiwrm.haii.or.th/DATA/REPORT/php/show_sst.php

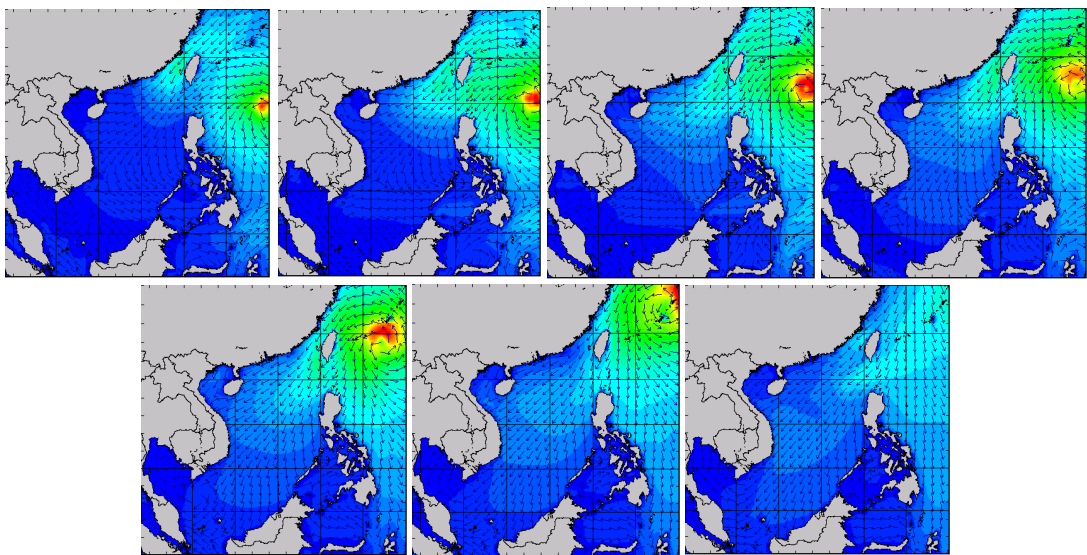
http://tiwrm.haii.or.th/DATA/REPORT/php/show_amdsst.php

ความสูงและทิศทางคลื่นทะเล

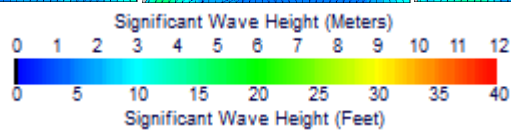
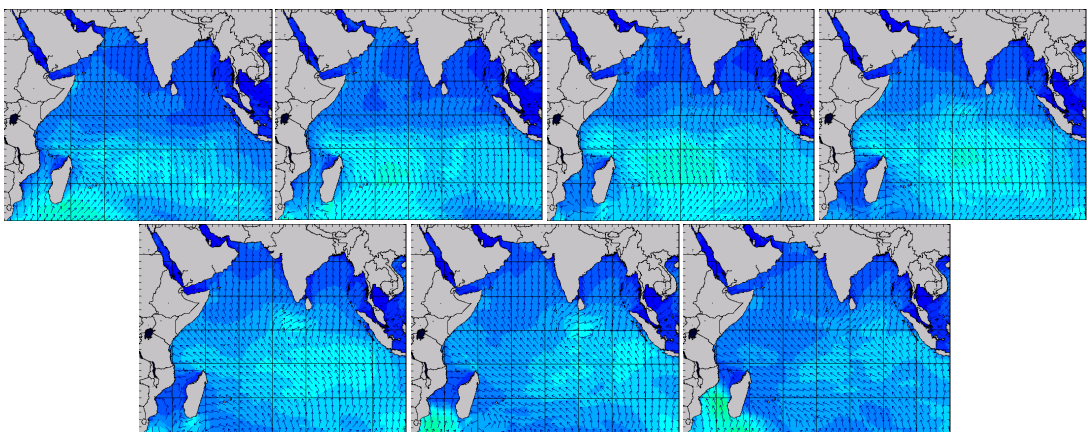
สปีดาร์นี้คลื่นลมทะเลฝั่งอ่าวไทยมีคลื่นสูงประมาณ 1 เมตร ส่วนทะเลฝั่งอันดามันมีคลื่นสูงประมาณ 1-1.5 เมตร

ความสูงและทิศทางคลื่นทะเล ในช่วงวันที่ 24 ก.ย. 2561 ถึง 30 ก.ย. 2561

ฝั่งอ่าวไทย



ฝั่งอันดามัน



ที่มา: Oceanweather, Inc.

ข้อมูลเพิ่มเติม: http://www.thaiwater.net/DATA/REPORT/php/show_wave.php?zone=Ind
http://www.thaiwater.net/DATA/REPORT/php/show_wave.php?zone=scs

แผน/ผลการเพาะปลูกพืชในช่วงฤดูฝน ปี 2561

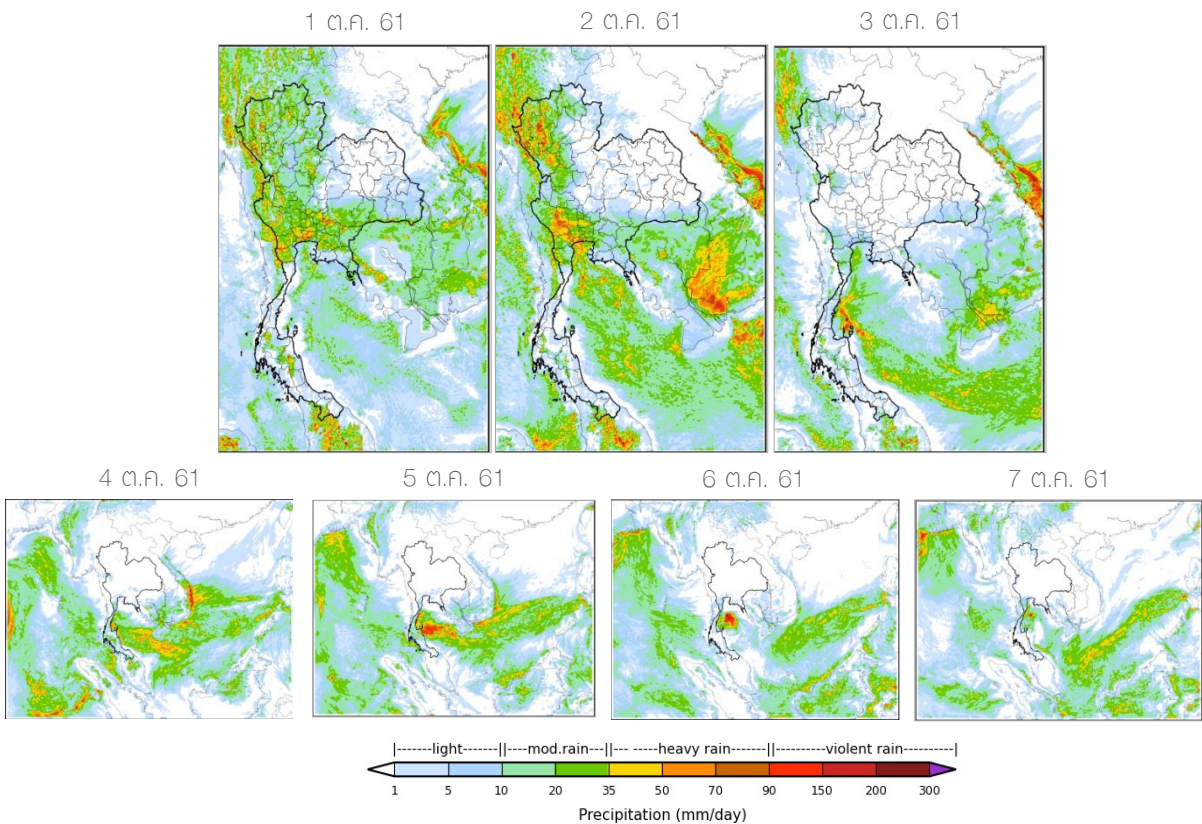
ปัจจุบันเกษตรกรเพาะปลูกพืชไปแล้วทั้งหมด 15.50 ล้านไร่ คิดเป็น 94.11% ซึ่งยังคงอยู่ในแผนที่วางไว้ เมื่อพิจารณาเป็นรายภาคพบว่า ภาคเหนือมีการเพาะปลูกข้าวนาปีเกินจากแผนที่วางไว้ 12.70% ภาคตะวันออกเฉียงเหนือ มีการเพาะปลูกข้าวนาปีเกินจากแผนที่วางไว้ 0.46% และภาคกลางมีการเพาะปลูกข้าวนาปีเกินจากแผนที่วางไว้ 47.49% ส่วนภาคตะวันตกมีการปลูกพืชไร่และพืชผักเกินจากแผนที่วางไว้แล้ว 4%

ภาค	ข้าวนาปี				พืชไร่-พืชผัก				รวม			
	แผน (ล้านไร่)	ผล (ล้านไร่)	%	เกิน (ล้านไร่)	แผน (ล้านไร่)	ผล (ล้านไร่)	%	เกิน (ล้านไร่)	แผน (ล้านไร่)	ผล (ล้านไร่)	%	เกิน (ล้านไร่)
เหนือ	2.12	2.38	112.70	0.72	0.06	0.04	69.90	0.002	2.17	2.43	111.55	0.72
ตะวันออกเฉียงเหนือ	3.33	3.35	100.46	0.00	0.03	0.02	59.20	0.0003	3.37	3.37	100.05	0.0003
กลาง	0.05	0.08	147.49	0.02	0.003	0.002	64.62		0.05	0.08	143.33	0.02
ตะวันออก	0.87	0.78	90.10	0.27	0.04	0.03	76.67	0.002	0.91	0.82	89.48	0.27
ตะวันตก	1.27	1.24	97.40	0.23	0.25	0.25	104.00	0.01	1.52	1.49	98.47	0.24
ใต้	0.70	0.18	25.13	0.021	0.02	0.008	40.45	0.002	0.72	0.18	25.53	0.023
ลุ่มน้ำเจ้าพระยา	7.66	7.08	92.35	5.79	0.06	0.06	92.60	0.03	7.73	7.13	92.35	5.82
ทั่วประเทศ	16.00	15.08	94.24	7.05	0.46	0.42	89.56	0.05	16.47	15.50	94.11	7.10

ที่มา : กรมชลประทาน ข้อมูล ณ วันที่ 26 กันยายน 2561

สถานการณ์ฝน 7 วัน ข้างหน้า

- **ช่วงวันที่ 1-3 ต.ค. 61** ความกดอากาศสูงจากประเทศจีนแผ่ลงมาปกคลุมบริเวณภาคเหนือและภาคตะวันออกเฉียงเหนือ ทำให้ร่องมรสุมเลื่อนลงมาพาดผ่านบริเวณภาคกลางและภาคตะวันออก ส่งผลให้ในช่วงวันที่ 1-2 ต.ค. 61 บริเวณภาคเหนือ และภาคตะวันออกเฉียงเหนือตอนล่างจะมีฝนตกหนักในบางพื้นที่ ส่วนภาคกลางภาคตะวันออก จะมีฝนตกต่อเนื่องและมีฝนตกหนักในบางพื้นที่ ส่วนภาคใต้ตอนบนจะมีฝนตกเพิ่มมากขึ้นในช่วงวันที่ 2-3 ต.ค. 61 โดยคาดว่าจะมีฝนตกหนักบริเวณจังหวัดแม่ฮ่องสอน ตาก เชียงใหม่ ลำพูน ลำปาง สุโขทัย พิษณุโลก กาญจนบุรี สุพรรณบุรี พระนครศรีอยุธยา สระบุรี นครนายก ปราจีนบุรี นครราชสีมา สระแก้ว ราชบุรี เพชรบุรี นครปฐม ชลบุรี ฉะเชิงเทรา สุราษฎร์ธานี นครศรีธรรมราช รวมทั้งกรุงเทพมหานครและปริมณฑล
- **ช่วงวันที่ 3-6 ต.ค. 61** ความกดอากาศสูงจากประเทศจีนแผ่ลงมาปกคลุมบริเวณประเทศไทยตอนบน ทำให้ร่องมรสุมเลื่อนลงมาพาดผ่านบริเวณภาคใต้ของประเทศไทย ส่งผลให้ภาคเหนือ ภาคตะวันออกเฉียงเหนือ ภาคกลาง มีฝนลดลงและมีอากาศเย็นลง ส่วนภาคใต้มีฝนเพิ่มขึ้น และมีฝนตกหนักในบางพื้นที่



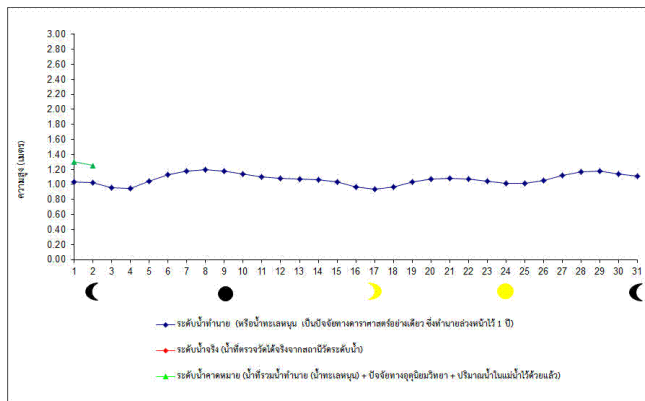
ที่มา: สถาบันสารสนเทศทรัพยากรน้ำและการเกษตร (องค์การมหาชน)

ข้อมูลเพิ่มเติม: http://live1.haii.or.th/wrf_image/index.php

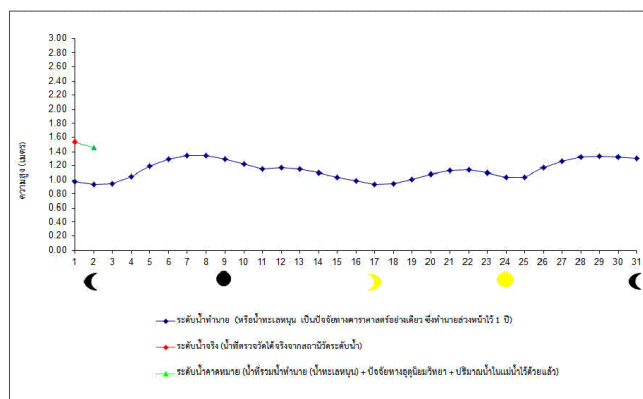
คาดการณ์สภาวะระดับน้ำในแม่น้ำเจ้าพระยา

จากการคาดการณ์สถานการณ์น้ำขึ้น-น้ำลงบริเวณอ่าวไทย โดยกรมอุทกศาสตร์กองทัพเรือ คาดว่า วันที่ 2 ต.ค. 61 บริเวณสถานีกองบัญชาการกองทัพเรือ น้ำลงต่ำสุดเวลา 16.34 น. ต่ำกว่าระดับน้ำทะเลปานกลาง 0.62 เมตร และน้ำขึ้นสูงสุดเวลา 21.06 น. สูงกว่าระดับน้ำทะเลปานกลาง 1.25 เมตร ส่วนบริเวณ ป้อมพระจุลจอมเกล้า น้ำลงต่ำสุดเวลา 3.25 น. ต่ำกว่าระดับน้ำทะเลปานกลาง 1.16 เมตร และน้ำขึ้นสูงสุดเวลา 10.54 น. สูงกว่าระดับน้ำทะเลปานกลาง 1.46 เมตร

หน้ากองบัญชาการกองทัพเรือ



ป้อมพระจุลจอมเกล้า



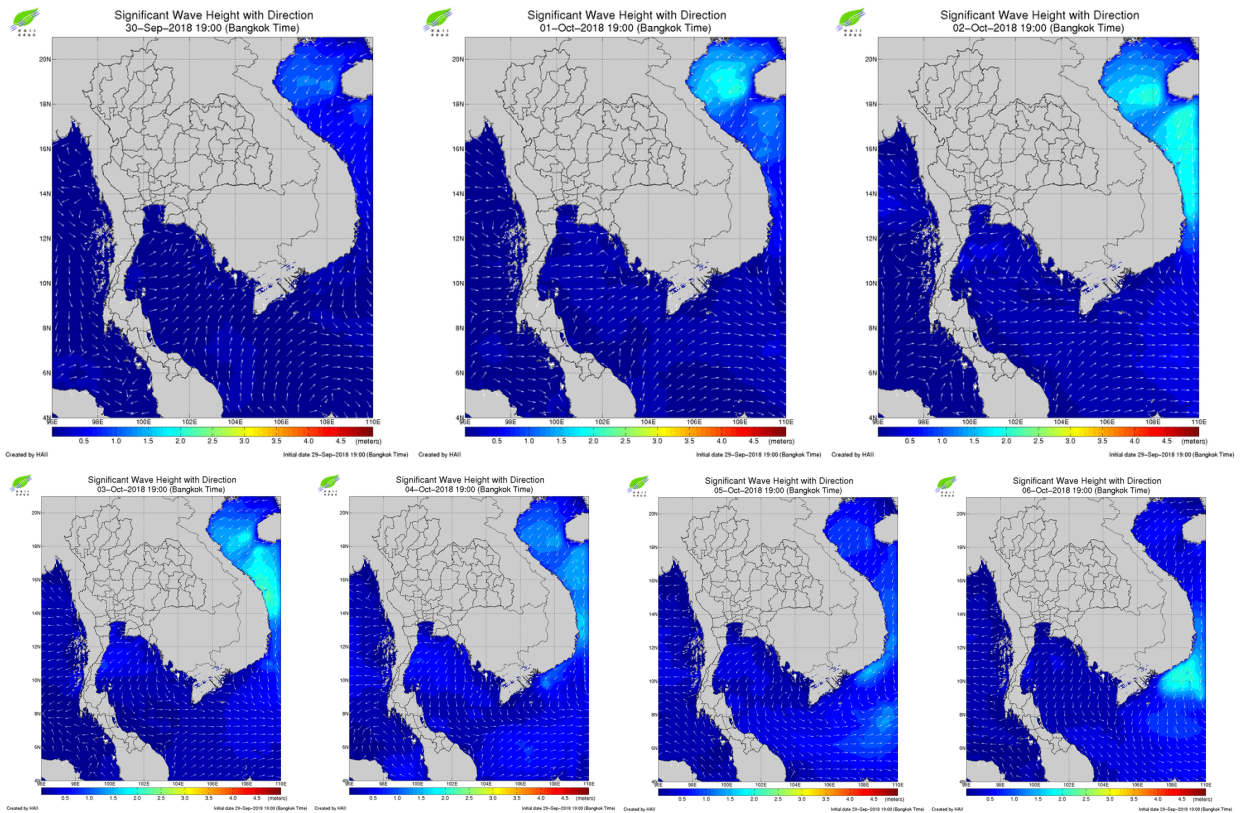
ที่มา: กรมอุทกศาสตร์ กองทัพเรือ

ข้อมูลเพิ่มเติม: <http://www.hydro.navy.mi.th/chaophraya/rtnhq.htm>

ภาคการณส์ความสูงและทิศทางคลื่นทะเล

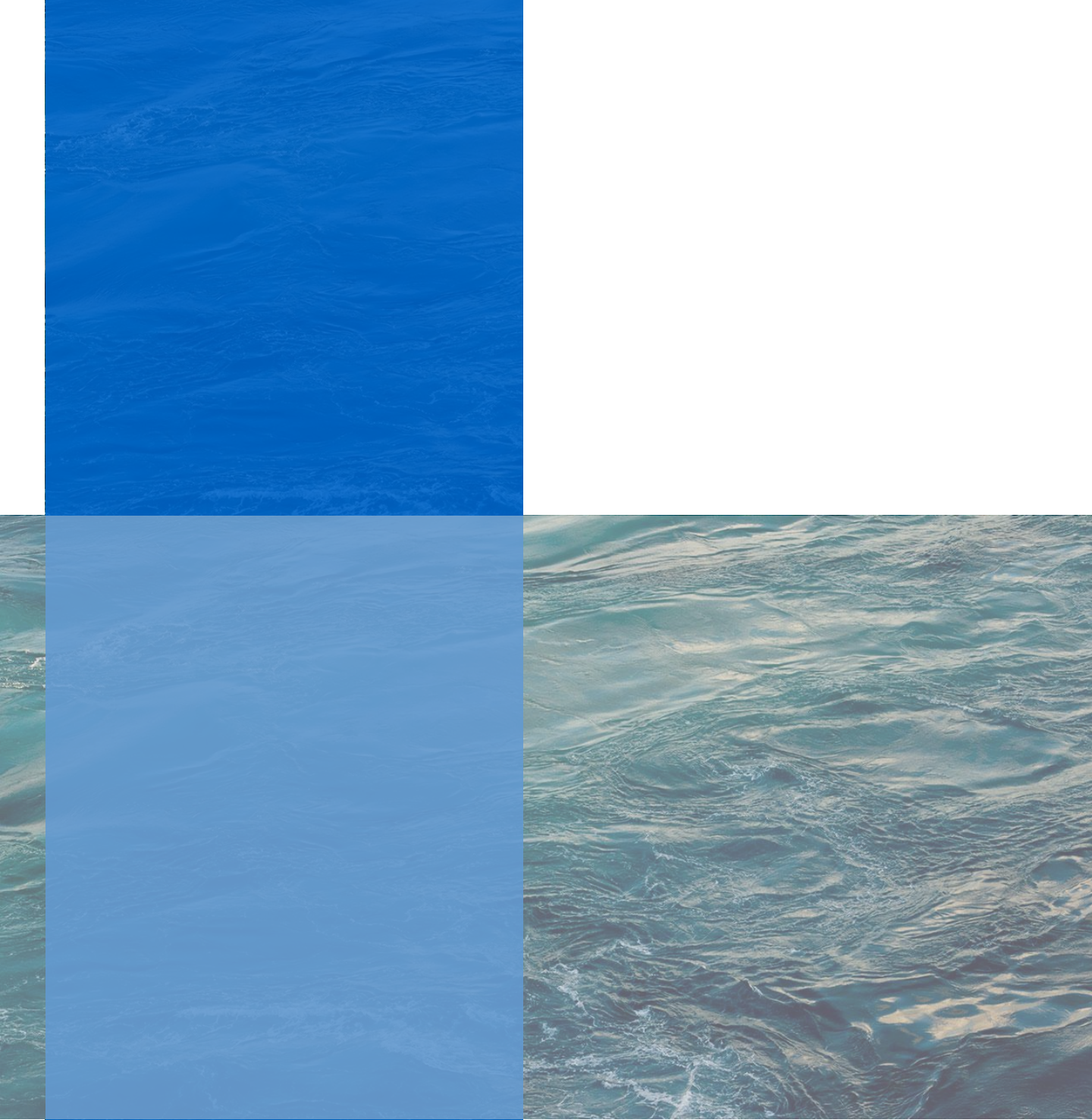
ในช่วงวันที่ 30 ก.ย.-2 ต.ค. 61 ทะเลฝั่งอ่าวไทยและอันดามันจะมีคลื่นสูงประมาณ 1 เมตร และเพิ่มขึ้นเป็น 1-1.5 เมตร ในช่วงวันที่ 3-5 ต.ค. 61 หลังจากนั้นคลื่นลมจะอ่อนกำลังลง ทำให้ความสูงคลื่นลดลงเหลือประมาณ 1 เมตร ในวันที่ 6 ต.ค. 61

การคาดการณ์ความสูงและทิศทางคลื่นทะเล ระหว่างวันที่ 30 ก.ย. 2561 ถึง 6 ต.ค. 2561



ที่มา: สถาบันสารสนเทศทรัพยากรน้ำและการเกษตร (องค์การมหาชน)

ข้อมูลเพิ่มเติม: <http://www.thaiwater.net/v3/wrf/swan>



คลังข้อมูลน้ำและภูมิอากาศแห่งชาติ
National Hydroinformatics and Climate Data Center

โดย

สถาบันสารสนเทศทรัพยากรน้ำและการเกษตร (องค์การมหาชน)
กระทรวงวิทยาศาสตร์และเทคโนโลยี



รู้น้ำ รู้อากาศ รู้ภัยพิบัติ

www.thaiwater.net

ThaiWater mobile application