

รู้น้ำ รู้อากาศ รู้ทันภัยพิบัติ

www.thaiwater.net

ThaiWater mobile application



คลังข้อมูลน้ำและภูมิอากาศแห่งชาติ
National Hydroinformatics and Climate Data Center

รู้น้ำรู้อากาศ

รายสัปดาห์
ประจำวันที่ 24 ก.ย. 2561



จัดทำโดย

สถาบันสารสนเทศทรัพยากรน้ำและการเกษตร (องค์การมหาชน)

กระทรวงวิทยาศาสตร์และเทคโนโลยี

สัปดาห์ที่ผ่านมา

สภาพอากาศ

4 ลักษณะ:กลุ่มเมฆจากภาพถ่ายดาวเทียม

5 แพนที่ความกดอากาศ

6 สถานการณ์ฝน

- เรดาร์ตรวจอากาศ
- สถานีตรวจอากาศ
- ปริมาณฝนทั้งสัปดาห์

9 สภาวะฝนที่ผิดปกติ

10 ความชื้นในอากาศ

สถานการณ์น้ำ

11 ความชื้นพื้นดิน

12 จังหวัดที่มีการตั้งหน่วยปฏิบัติการฝนหลวง

13 สถานการณ์น้ำในเขื่อน

- น้ำในเขื่อนขนาดใหญ่ทั่วประเทศ
- น้ำในเขื่อนพื้นที่ลุ่มน้ำเจ้าพระยา

16 ระดับน้ำในแม่น้ำสายหลัก

17 สถานการณ์อุทกภัย

18 สถานการณ์น้ำทะเล

- อุณหภูมิพื้นผิวน้ำทะเล
- ความสูงและทิศทางคลื่นทะเล

20 แพน/พล การเพาะปลูกพืชในช่วงฤดูฝน

คาดการณ์สัปดาห์หน้า

สภาพอากาศ

21 คาดการณ์ฝน 7 วันข้างหน้า

สถานการณ์น้ำ

22 คาดการณ์ระดับน้ำในแม่น้ำเจ้าพระยา

23 คาดการณ์ความสูงและทิศทางคลื่นทะเล

สถานการณ์ปัจจุบัน

สภาพอากาศ : ในวันที่ 18-21 ก.ย.61 พายุดีเปรสชันบริเวณประเทศจีนได้อ่อนกำลังลงเป็นหย่อมความกดอากาศต่ำปกคลุมบริเวณประเทศจีนและประเทศเวียดนาม ต่อมาหย่อมความกดอากาศต่ำกำลังแรงบริเวณอ่าวเบงกอล เหนือมหาสมุทรอินเดียพัดปกคลุมบริเวณทะเลอันดามัน ด้านตะวันตกของประเทศไทย และอ่าวไทยมีกำลังแรง ส่งผลให้บริเวณภาคเหนือ ภาคตะวันออกเฉียงเหนือ ภาคกลาง ภาคตะวันออก และภาคใต้มีฝนตกต่อเนื่อง หลังจากนั้นช่วงวันที่ 22-24 ก.ย. 61 ความกดอากาศสูงจากประเทศจีนแผ่ลงมาปกคลุมบริเวณภาคเหนือและภาคตะวันออกเฉียงเหนือส่งผลให้บริเวณดังกล่าวมีฝนลดลง ทั้งนี้ ปริมาณฝนสะสม 7 วัน สูงสุด 3 อันดับแรก ได้แก่ จังหวัดศรีสะเกษ 180 มิลลิเมตร นครนายก 153 มิลลิเมตร และขอนแก่น 147 มิลลิเมตร

น้ำในเขื่อน : ปัจจุบันเขื่อนขนาดใหญ่ทั้ง 35 แห่ง ทั่วประเทศ มีปริมาณน้ำกักเก็บรวมกันทั้งสิ้น 55,690 ล้านลูกบาศก์เมตร คิดเป็น 79% ของความจุ สถานการณ์อยู่ในเกณฑ์น้ำปานกลาง โดยเป็นปริมาณน้ำใช้การได้จริง 32,147 ล้านลูกบาศก์เมตร ซึ่งเขื่อนที่มีปริมาณน้ำกักเก็บ 80-100% มี 9 เขื่อน ได้แก่ เขื่อนสิริกิติ์ (85%) เขื่อนกึ่งคอกหมา (94%) เขื่อนลำตะคอง (85%) เขื่อนศรีนครินทร์ (92%) เขื่อนวชิราลงกรณ (91%) เขื่อนคลองสียัด (83%) เขื่อนขุนด่านปราการชล (90%) เขื่อนประแสร์ (85%) และเขื่อนอุบลรัตน์ (90%) ส่วนเขื่อนที่มีน้ำน้อยวิกฤต มี 2 เขื่อน ได้แก่ เขื่อนแม่มอก (27%) และเขื่อนทับเสลา (26%) ส่วน 61 ส่วนเขื่อนขนาดใหญ่ 4 เขื่อนหลักในลุ่มน้ำเจ้าพระยา มีปริมาณน้ำกักเก็บรวมกัน 17,917 ล้านลูกบาศก์เมตร เป็นปริมาณน้ำใช้การได้ 11,221 ล้านลูกบาศก์เมตร

น้ำในแม่น้ำลำคลอง : จากการตรวจวัดข้อมูลระดับน้ำในแม่น้ำสายหลักในหนึ่งสัปดาห์ที่ผ่านมา พบว่า แม่น้ำสายหลักบริเวณภาคเหนือและภาคตะวันออกเฉียงเหนือตอนล่าง มีระดับน้ำน้อยถึงน้ำปานกลางและมีน้ำล้นตลิ่งบางพื้นที่ ภาคตะวันออกเฉียงเหนือตอนบนและภาคกลางมีระดับน้ำปานกลางถึงน้ำมากและมีน้ำล้นตลิ่งบางพื้นที่ ส่วนภาคใต้มีระดับน้ำน้อยถึงปานกลาง และพบสถานการณ์น้ำล้นตลิ่งและน้ำล้นตลิ่งต่ำตามธรรมชาติในแม่น้ำสายหลัก บริเวณแม่น้ำป่าน จ.ป่าน แม่น้ำยม จ.เพชรบูรณ์ แม่น้ำป่าสัก อ.เมือง และอ.หนองไผ่ จ.เพชรบูรณ์ ภาคกลางบริเวณคลองพระปรง จ.สระแก้ว แม่น้ำป่าสัก จ.ลพบุรี แม่น้ำนครนายก จ.นครนายก แม่น้ำบางปะกง จ.ฉะเชิงเทรา คลองท่าลาด จ.ฉะเชิงเทรา และภาคใต้บริเวณคลองละงู จ.สตูล คลองนางน้อย จ.ตรัง คลองอัมปวัน จ.สุราษฎร์ธานี

คาดการณ์

คาดการณ์ฝน : ช่วงวันที่ 25-27 ก.ย. 61 ความกดอากาศสูงจากประเทศจีนอ่อนกำลังลง ทำให้แนวร่องมรสุมเลื่อนขึ้นไปพาดผ่านภาคเหนือและภาคตะวันออกเฉียงเหนือ ส่งผลให้บริเวณภาคเหนือและภาคตะวันออกเฉียงเหนือมีฝนเพิ่มมากขึ้น ส่วนภาคกลาง ภาคตะวันออก และภาคใต้มีฝนลดลง แต่ยังคงมีฝนตกปานกลางในบางพื้นที่ โดยจะมีฝนตกปานกลางถึงตกหนักบริเวณจังหวัดเชียงใหม่ เชียงราย น่าน พะเยา พิษณุโลก ลำปาง เพชรบูรณ์ ชัยภูมิ กาฬสินธุ์ บึงกาฬ สกลนคร นครพนม ยโสธร อำนาจเจริญ อุบลราชธานี นครราชสีมา ปราจีนบุรี นครนายก อุทัยธานี กาญจนบุรี เพชรบุรี สระแก้ว จันทบุรี ตราด ระยอง สุราษฎร์ธานี นครศรีธรรมราชภูเก็ต พัทลุง ยะลา รวมทั้งกรุงเทพมหานครและปริมณฑล ต่อมาช่วงวันที่ 28 ก.ย.-1 ต.ค. 61 ร่องมรสุมตะวันตกเฉียงใต้มีกำลังแรงขึ้นพัดผ่านทะเลอันดามัน ภาคใต้ และภาคตะวันออก ส่วนในวันที่ 29 ก.ย. 61 ความกดอากาศสูงจากประเทศจีนแผ่ลงมาปกคลุมบริเวณภาคเหนือ จะดันให้ร่องมรสุมเลื่อนลงมาพาดผ่านภาคกลาง ภาคตะวันออก และภาคตะวันออกเฉียงเหนือ ส่งผลให้เกิดฝนตกปานกลางถึงตกหนักบริเวณภาคเหนือ ภาคกลาง ภาคตะวันออก และภาคใต้

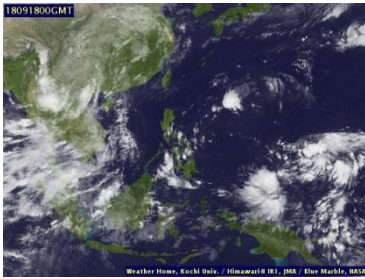
คาดการณ์ระดับน้ำในแม่น้ำเจ้าพระยา : จากการคาดการณ์สถานการณ์น้ำขึ้น-น้ำลงบริเวณอ่าวไทย โดยกรมอุทกศาสตร์กองทัพเรือ คาดว่าวันที่ 25 ก.ย. 61 บริเวณสถานีกองบัญชาการกองทัพเรือ น้ำลงต่ำสุดเวลา 14.04 น. ต่ำกว่าระดับน้ำทะเลปานกลาง 0.29 เมตร และน้ำขึ้นสูงสุดเวลา 19.59 น. สูงกว่าระดับน้ำทะเลปานกลาง 1.36 เมตร ส่วนบริเวณบ่อนพระจุลจอมเกล้า น้ำลงต่ำสุดเวลา 12.05 น. ต่ำกว่าระดับน้ำทะเลปานกลาง 0.85 เมตร และน้ำขึ้นสูงสุดเวลา 18.24 น. สูงกว่าระดับน้ำทะเลปานกลาง 1.58 เมตร

คาดการณ์คลื่น : ในช่วงวันที่ 25-27 ก.ย. 61 ทะเลอ่าวไทยจะมีคลื่นสูงประมาณ 1-1.5 เมตร หลังจากนั้นคลื่นลมมีกำลังแรงขึ้นและมีจะความสูงคลื่นประมาณ 1-2 เมตร ในช่วงวันที่ 28-30 ก.ย. 61 และคลื่นลดลงเหลือประมาณ 1-1.5 เมตร ในวันสุดท้ายของสัปดาห์ ส่วนทะเลฝั่งอันดามันมีคลื่นสูงประมาณ 1-1.5 เมตร ในช่วงวันที่ 25-30 ก.ย. 61 และคลื่นลมอ่อนกำลังลงเหลือประมาณ 1 เมตร ในวันสุดท้ายของสัปดาห์

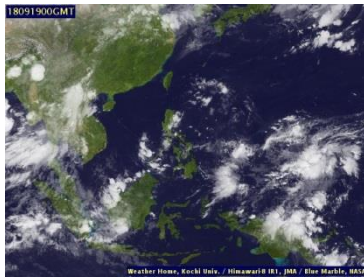
ลักษณะกลุ่มเมฆจากภาพถ่ายดาวเทียม

ช่วงวันที่ 18-19 ก.ย. 61 มีกลุ่มเมฆปกคลุมหนาแน่นทุกพื้นที่ของประเทศไทย ต่อมาตั้งแต่วันที่ 20 ก.ย. 61 ประเทศไทยมีเมฆปกคลุมลดลง แต่ยังคงมีกลุ่มเมฆปกคลุมหนาแน่นบริเวณภาคตะวันออกเฉียงเหนือ หลังจากนั้นประเทศไทยมีกลุ่มเมฆปกคลุมเบาบางกระจายตัวบริเวณภาคตะวันออกเฉียงเหนือและภาคกลาง

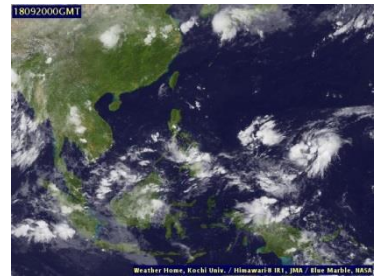
18 ก.ย. 61 07:00 น.



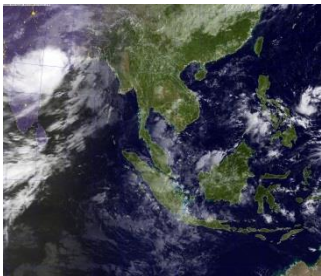
19 ก.ย. 61 07:00 น.



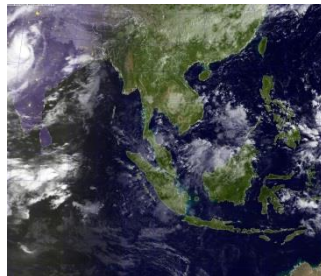
20 ก.ย. 61 07:00 น.



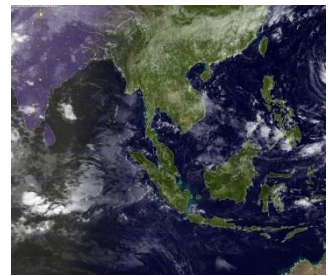
21 ก.ย. 61 07:00 น.



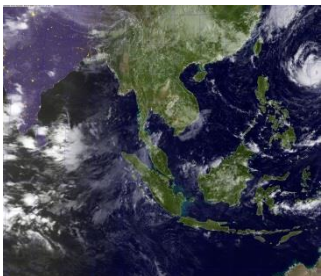
22 ก.ย. 61 07:00 น.



23 ก.ย. 61 07:00 น.



24 ก.ย. 61 07:00 น.

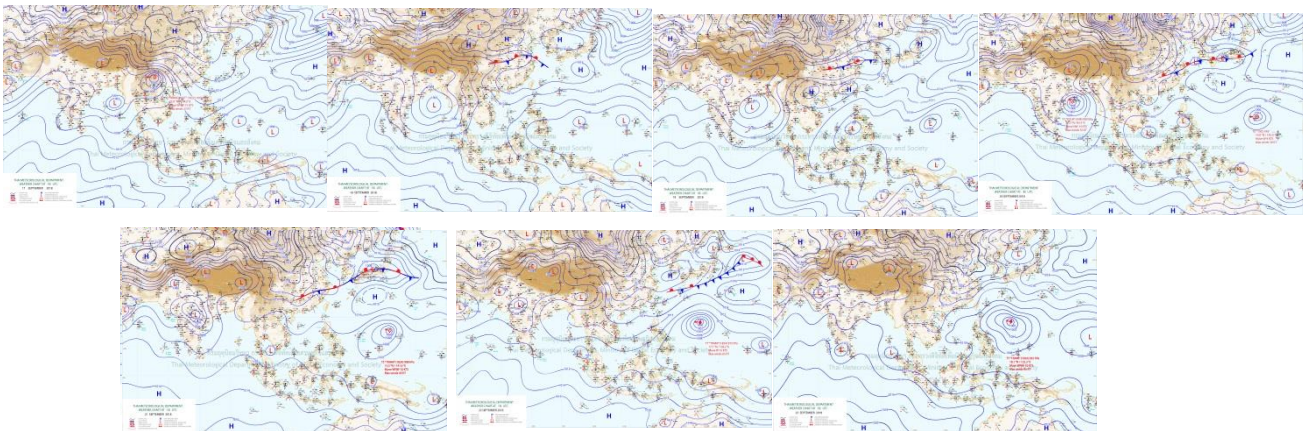


ที่มา: ภาพถ่ายจากดาวเทียม Himawari-8 จัดทำโดย Kochi University.
ข้อมูลเพิ่มเติม: <http://www.thaiwater.net/TyphoonTracking/Goes9.php>

แผนที่อากาศ

ในวันที่ 18-21 ก.ย.61 พายุดีเปรสชันบริเวณประเทศจีนได้อ่อนกำลังลงเป็นหย่อมความกดอากาศต่ำปกคลุมบริเวณประเทศจีนและประเทศเวียดนาม ต่อมาหย่อมความกดอากาศต่ำกำลังแรงบริเวณอ่าวเบงกอลเหนี่ยวนำให้ลมมรสุมตะวันตกเฉียงใต้ที่พัดปกคลุมบริเวณทะเลอันดามัน ด้านตะวันตกของประเทศไทย และอ่าวไทยมีกำลังแรง ส่งผลให้บริเวณภาคเหนือ ภาคตะวันออกเฉียงเหนือ ภาคกลาง ภาคตะวันออก และภาคใต้มีฝนตกต่อเนื่อง หลังจากนั้นช่วงวันที่ 22-24 ก.ย. 61 ความกดอากาศสูงจากประเทศจีนแผ่ลงมาปกคลุมบริเวณภาคเหนือและภาคตะวันออกเฉียงเหนือส่งผลให้บริเวณดังกล่าวมีฝนลดลง

ภาพแผนที่อากาศ ในช่วงวันที่ 18 ก.ย. 2561 ถึง วันที่ 24 ก.ย. 2561



ที่มา: กรมอุตุนิยมวิทยา

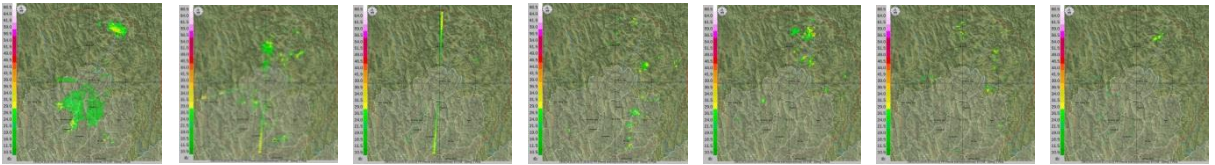
ข้อมูลเพิ่มเติม: http://www.thaiwater.net/TyphoonTracking/wc.php?imgwc=lastest_wc.jpg

สถานการณ์ฝนจากภาพเรดาร์ตรวจอากาศ

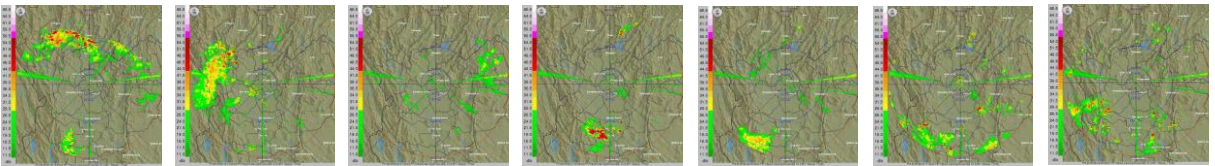
เครือข่ายภาพเรดาร์ตรวจวัดปริมาณฝนของกรมฝนหลวงและการบินเกษตร และกรมอุตุนิยมวิทยา ได้แก่ เรดาร์เชียงใหม่ เรดาร์พิษณุโลก เรดาร์ขอนแก่น เรดาร์อุบลราชธานี เรดาร์สทศหีบ และเรดาร์สุราษฎร์ธานี ตรวจพบกลุ่มฝนตกหนักถึงหนักมากกระจายตัวในหลายพื้นที่ของภาคเหนือ ยกเว้นวันที่ 20 ก.ย. 61 ที่มีฝนตกน้อยกว่าวันอื่นๆ ภาคกลางมีฝนตกหนักถึงหนักมากในช่วงปลายสปีดาร์ ภาคตะวันออกเฉียงเหนือและภาคตะวันออกมีฝนตกหนักถึงหนักมากกระจายตัวตลอดทั้งสปีดาร์ ส่วนภาคใต้มีฝนตกหนักถึงหนักมากในหลายพื้นที่ กระจายตัวตลอดทั้งสปีดาร์

ภาพแผนที่อากาศ ในช่วงวันที่ 18 ก.ย. 2561 ถึง วันที่ 24 ก.ย. 2561

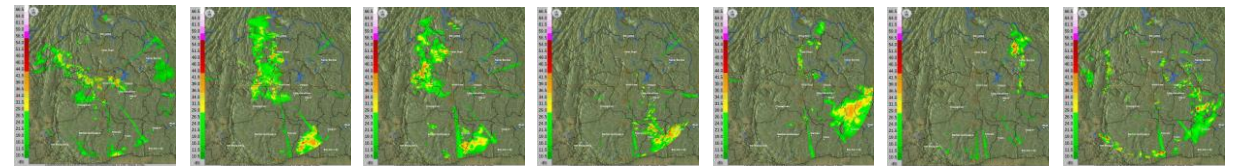
เรดาร์เชียงใหม่



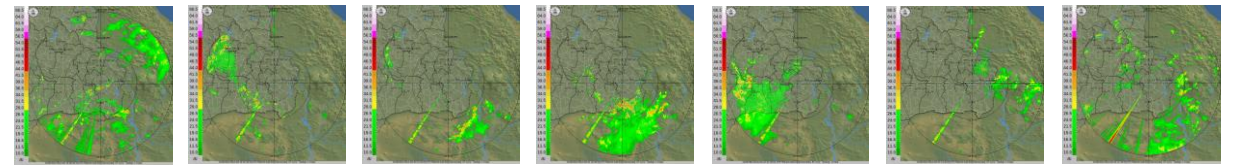
เรดาร์พิษณุโลก



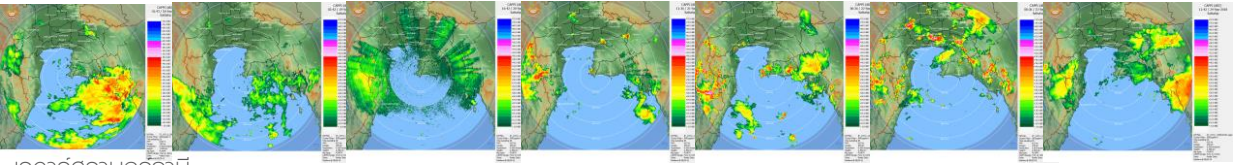
เรดาร์ขอนแก่น



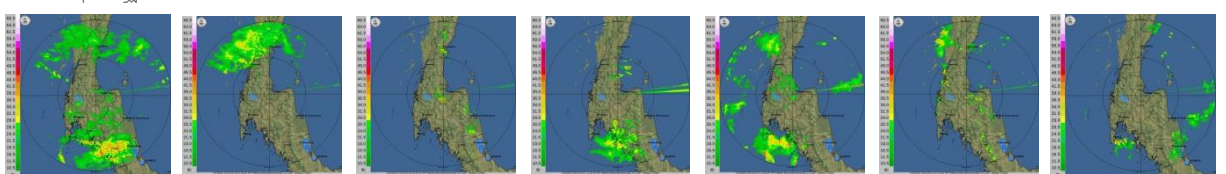
เรดาร์อุบลราชธานี



เรดาร์สทศหีบ



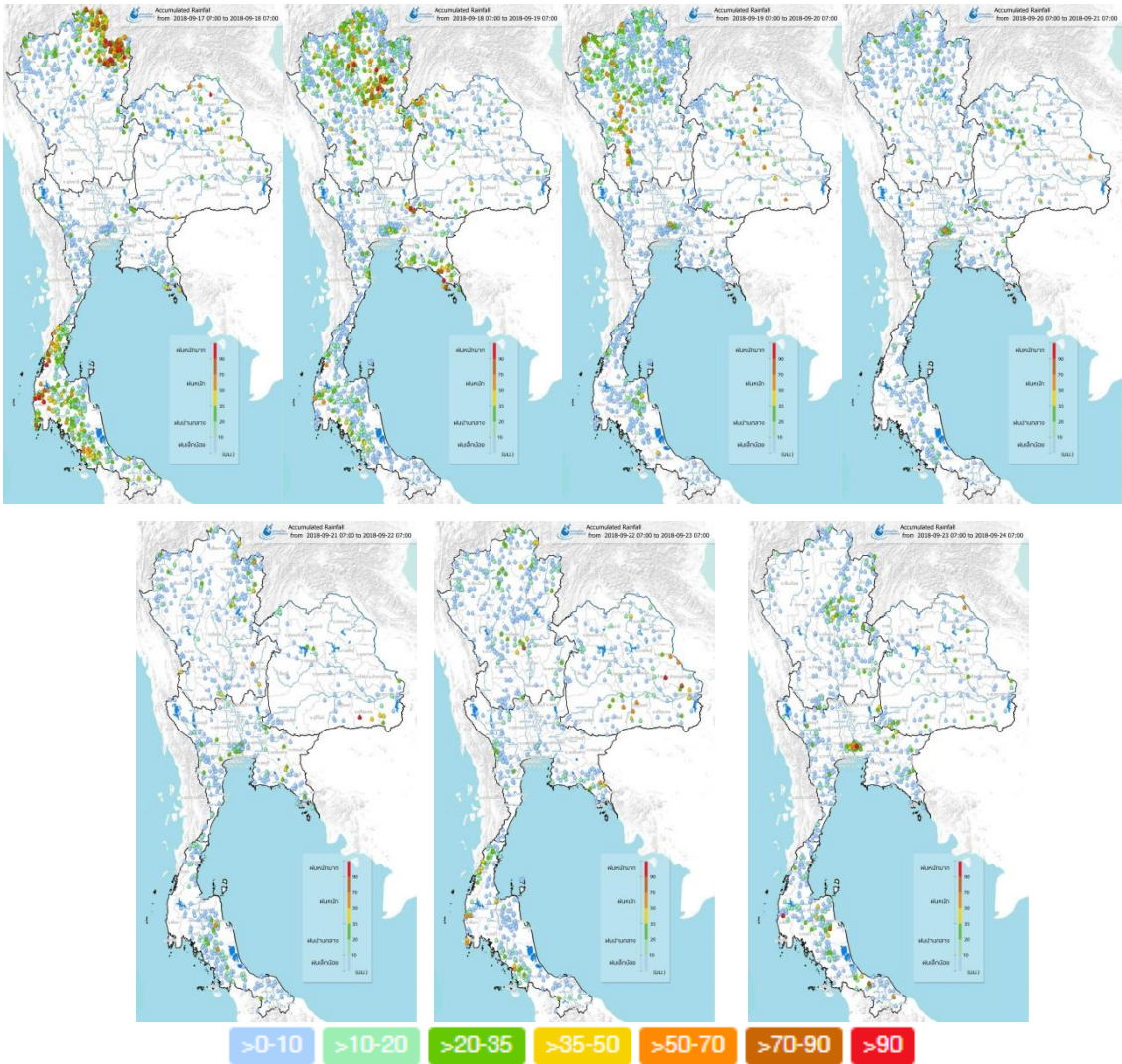
เรดาร์สุราษฎร์ธานี



ปริมาณฝนรายวันจากสถานีตรวจอากาศ

ภาคเหนือมีฝนตกหนักถึงหนักมากในช่วงต้นสปีดาร์ หลังจากนั้นในช่วงกลางสปีดาร์จนถึงปลายสปีดาร์ปริมาณฝนลดลงแต่ยังคงมีฝนตกหนักในบางพื้นที่ ภาคตะวันออกเฉียงเหนือมีฝนตกหนักถึงหนักมากกระจายตัวในบางพื้นที่ โดยเฉพาะในช่วงวันที่ 18-20 และ 23 ก.ย. 61 ส่วนภาคกลางมีฝนตกปานกลางถึงตกหนักมากกระจายตัวตลอดทั้งสปีดาร์ ภาคตะวันออกมีฝนตกหนักมากในวันที่ 19 และ 23 ก.ย. 61 ส่วนภาคใต้มีฝนตกหนักถึงหนักมากในช่วงต้นสปีดาร์ และปริมาณฝนลดลงช่วงกลางสปีดาร์ถึงปลายสปีดาร์ โดยมีฝนตกหนักถึงหนักมากบริเวณจังหวัดเชียงราย พะเยา น่าน แพร่ เชียงใหม่ ลำพูน ลำปาง สุโขทัย ตาก พิษณุโลก กำแพงเพชร เลย อุตรดิตถ์ นครนายก จันทบุรี ตราด ขอนแก่น ร้อยเอ็ด ศรีสะเกษ สกลนคร กาฬสินธุ์ อำนาจเจริญ เพชรบุรีหนองคาย หนองคาย อุบลราชธานี ชุมพร ระนอง พังงา ภูเก็ต กระบี่ สตูล พัทลุง นครศรีธรรมราช รวมทั้งกรุงเทพมหานครและปริมณฑล

ภาพแผนที่อากาศ ในช่วงวันที่ 18 ก.ย. 2561 ถึง วันที่ 24 ก.ย. 2561



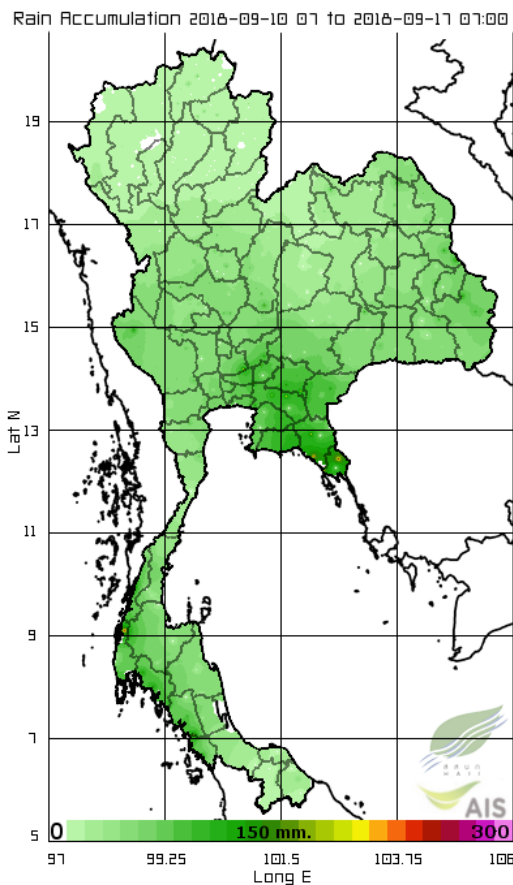
ที่มา: คลังข้อมูลน้ำและภูมิอากาศแห่งชาติ

ข้อมูลเพิ่มเติม: <http://www.nhc.in.th/product/latest/img/rain24.jpg>

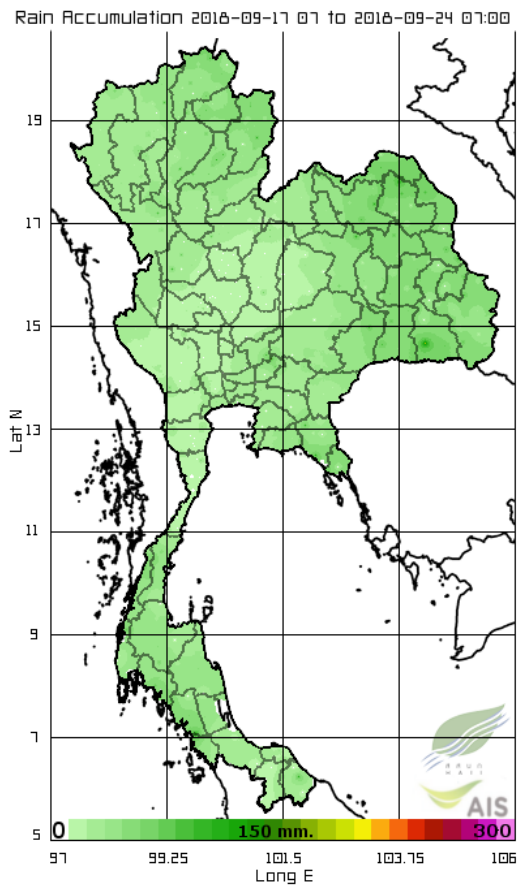
ปริมาณฝนทั้งสัปดาห์

สัปดาห์นี้ภาคเหนือ ภาคตะวันออกเฉียงเหนือ และภาคกลางมีฝนตกเพิ่มมากขึ้นจากสัปดาห์ที่ผ่านมา ส่วนภาคตะวันออกและภาคใต้มีฝนลดลงจากสัปดาห์ที่ผ่านมาเล็กน้อย ทั้งนี้ปริมาณฝนสะสม 7 วัน ที่วัดได้จาก ระบบโทรมาตรของสถาบันสารสนเทศทรัพยากรน้ำและการเกษตรสูงสุด 3 อันดับแรก ได้แก่ จังหวัดศรีสะเกษ 180 มิลลิเมตร นครนายก 153 มิลลิเมตร และขอนแก่น 147 มิลลิเมตร

สัปดาห์ที่แล้ว



สัปดาห์นี้



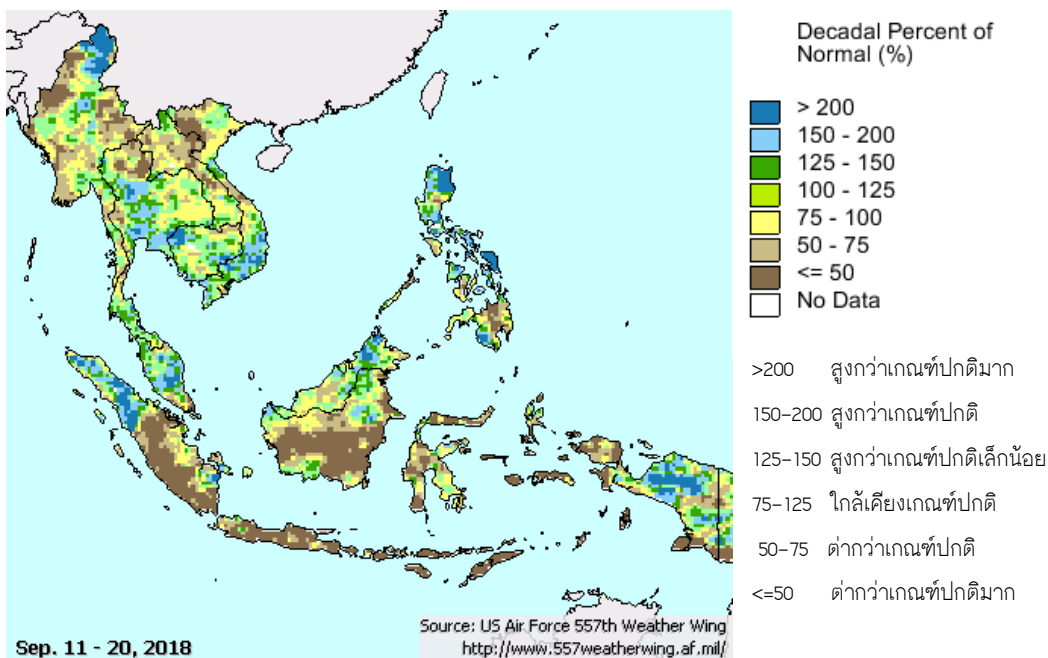
ที่มา: สถาบันสารสนเทศทรัพยากรน้ำและการเกษตร (องค์การมหาชน)

ข้อมูลเพิ่มเติม: http://www.thaiwater.net/DATA/site/content/fs_show_top7.html?type=rain_acc&sort_type=max

สภาวะฝนที่ผิดปกติ

(ในช่วงวันที่ 11-20 กันยายน 2561)

- **ภาคเหนือ** มีปริมาณฝนต่ำกว่าเกณฑ์ปกติเล็กน้อยถึงต่ำกว่าเกณฑ์ปกติบริเวณภาคเหนือตอนบน ส่วนภาคเหนือตอนล่างมีปริมาณฝนใกล้เคียงเกณฑ์ปกติถึงสูงกว่าเกณฑ์ปกติ โดยเฉพาะบริเวณจังหวัดกำแพงเพชรมีปริมาณฝนสูงกว่าเกณฑ์ปกติมาก
- **ภาคตะวันออกเฉียงเหนือ** มีปริมาณฝนใกล้เคียงเกณฑ์ปกติถึงสูงกว่าเกณฑ์ปกติ
- **ภาคกลาง** พื้นที่ส่วนใหญ่มีปริมาณฝนสูงกว่าเกณฑ์ปกติเล็กน้อยถึงสูงกว่าเกณฑ์ปกติ ส่วนด้านตะวันตกของภาคกลางมีปริมาณฝนต่ำกว่าเกณฑ์ปกติมากถึงใกล้เคียงเกณฑ์ปกติ
- **ภาคตะวันออก** มีปริมาณฝนสูงกว่าเกณฑ์ปกติ และมีปริมาณฝนสูงกว่าเกณฑ์ปกติมากบริเวณจังหวัดสระแก้ว
- **ภาคใต้** มีปริมาณฝนใกล้เคียงเกณฑ์ปกติบริเวณภาคใต้ตอนบน และมีปริมาณฝนสูงกว่าเกณฑ์ปกติเล็กน้อยถึงสูงกว่าเกณฑ์ปกติบริเวณภาคใต้ตอนล่าง
- **กรุงเทพฯและปริมณฑล** มีปริมาณฝนสูงกว่าเกณฑ์ปกติเล็กน้อยถึงสูงกว่าเกณฑ์ปกติ



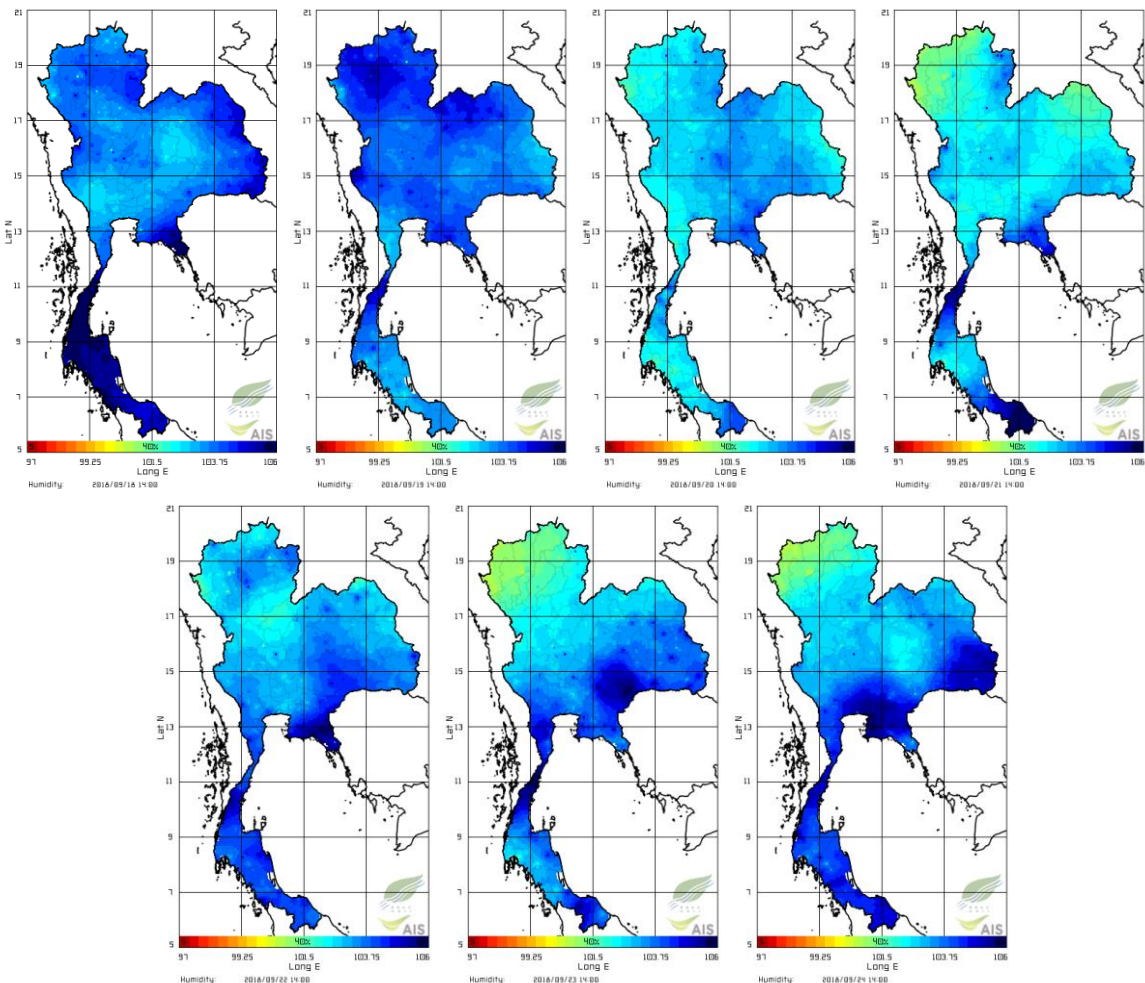
หมายเหตุ: เกณฑ์ฝนปกติ เป็นค่าเฉลี่ยปริมาณฝนระหว่างปี 1961-1990

ที่มา: USDA (United States Department of Agriculture)

ความชื้นในอากาศ

แผนภาพแสดงการกระจายตัวของความชื้นในอากาศสะสมช่วงเวลา 14.00 น. ระหว่างวันที่ 18-24 ก.ย. 61 พบว่า ภาคเหนือมีความชื้นค่อนข้างสูงในช่วงต้นสปีดาร์ และความชื้นค่อยๆ ลดลงจนถึงปลายสปีดาร์ ภาคตะวันออกเฉียงเหนือและภาคกลางมีความชื้นค่อนข้างสูงในช่วงต้นสปีดาร์ และความชื้นลดลงช่วงกลางสปีดาร์ หลังจากนั้นกลับมามีความชื้นเพิ่มมากขึ้น โดยเฉพาะบริเวณภาคกลางตอนล่างและภาคตะวันออกเฉียงเหนือตอนล่าง ส่วนภาคตะวันออกมีความชื้นสูงตลอดทั้งสปีดาร์ โดยมีความชื้นสูงมากในวันที่ 18 และ 24 ก.ย.61 ส่วนภาคใต้มีความชื้นค่อนข้างสูงกระจายตัวตลอดทั้งสปีดาร์ โดยมีความชื้นสูงมากในวันที่ 18 และ 24 ก.ย. 61 ส่วนในวันที่ 21 และ 23 ก.ย.61 มีความชื้นสูงเฉพาะบริเวณภาคใต้ตอนบนและบริเวณจังหวัดสงขลา ปัตตานี ยะลา และนราธิวาส

ความชื้นในอากาศ ในช่วงวันที่ 18 ก.ย. 2561 ถึง วันที่ 24 ก.ย. 2561



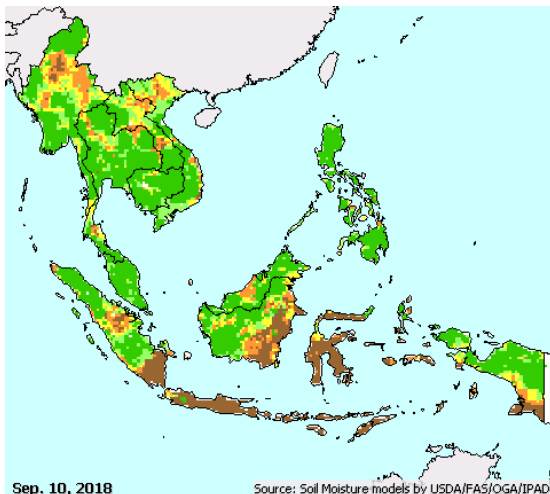
ที่มา: สถาบันสารสนเทศทรัพยากรน้ำและการเกษตร (องค์การมหาชน)

ข้อมูลเพิ่มเติม: http://www.thaiwater.net/DATA/REPORT/php/radar/show_templmg.php

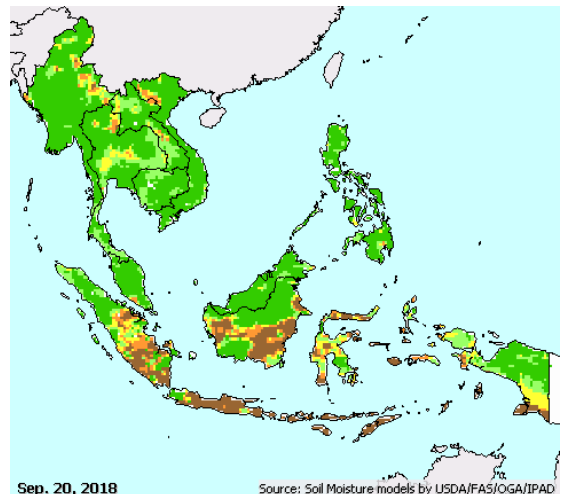
ความชื้นผิวดิน

ช่วงวันที่ 11-20 ก.ย. 61 ด้านตะวันตกของภาคเหนือ ภาคตะวันออกเฉียงเหนือตอนบน ภาคตะวันออก และภาคใต้ตอนบนมีความชื้นผิวดินเพิ่มมากขึ้นจากสปีดาร์ที่ฟ่านมา ส่วนบริเวณจังหวัดเชียงใหม่ น่าน และอุตรดิตถ์ มีความชื้นผิวดินลดลงอย่างเห็นได้ชัด ส่วนด้านตะวันออกของภาคตะวันออกเฉียงเหนือรวมทั้งบริเวณ จังหวัดนครราชสีมา ภาคกลาง และภาคใต้ตอนล่าง มีความชื้นผิวดินลดลงจากสปีดาร์ที่ฟ่านมาเพียงเล็กน้อย

ช่วงวันที่ 1-10 ก.ย. 2561



ช่วงวันที่ 11-20 ก.ย. 2561



Surface Soil Moisture (mm)

- 20 - 25.4
- 15 - 20
- 10 - 15
- 5 - 10
- 0 - 5
- No Data

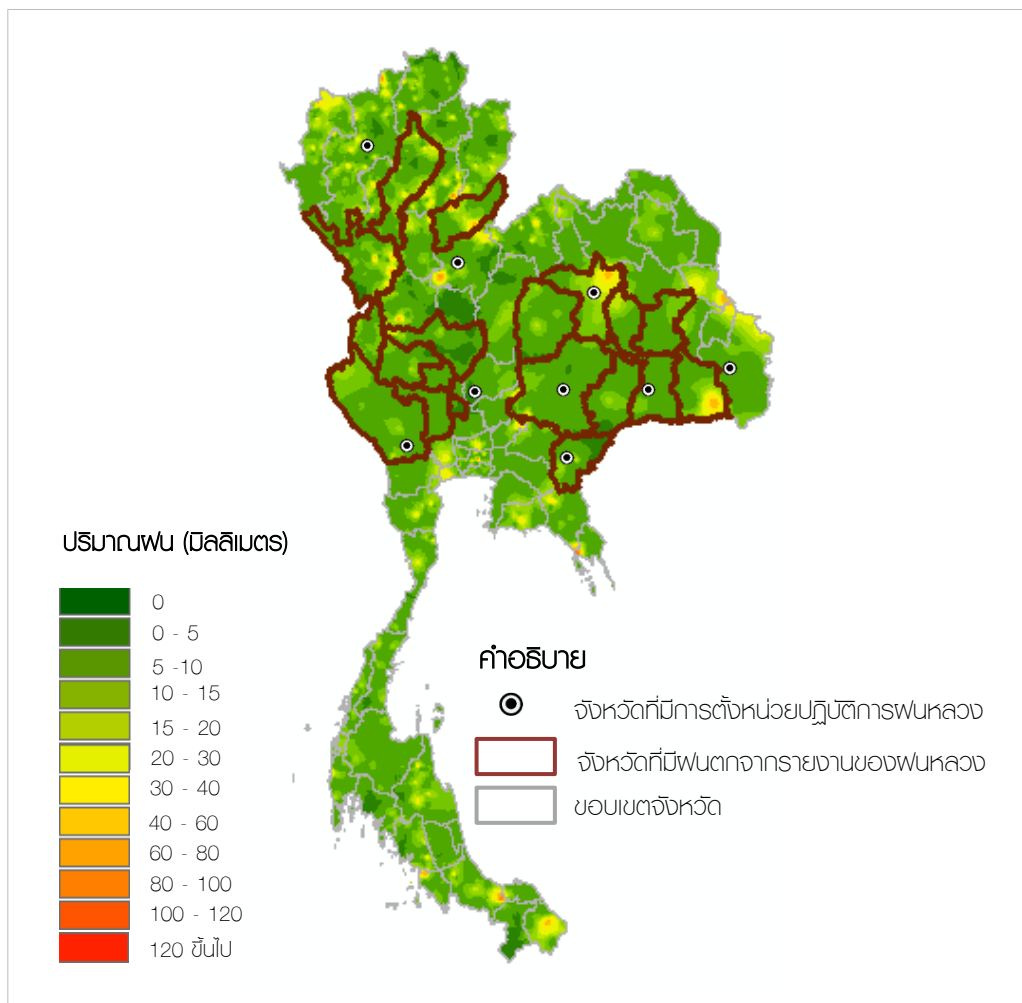
ที่มา: USDA (United States Department of Agriculture)

Pasted from <<http://www.thaiwater.net/DATA/REPORT/php/main.php#soilmoisture>>

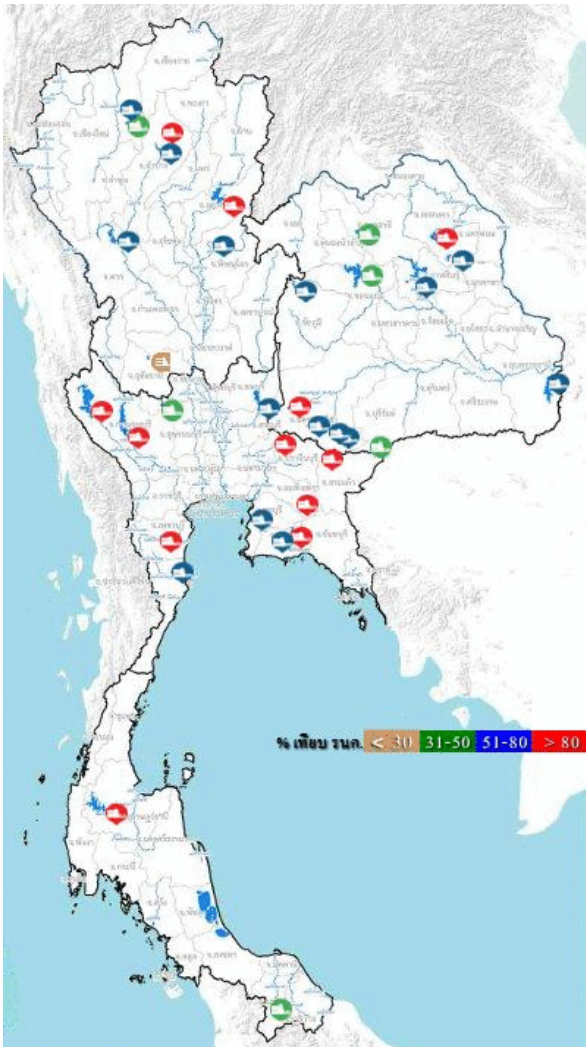
จังหวัดที่มีการตั้งหน่วยปฏิบัติการฝนหลวง

(ในช่วงวันที่ 17-23 กันยายน 2561)

กรมฝนหลวงและการบินเกษตร ได้ตั้งหน่วยงานปฏิบัติการฝนหลวง เพื่อช่วยเหลือและบรรเทาภัยแล้ง รวมทั้งเพิ่มปริมาณน้ำให้กับเขื่อนและอ่างเก็บน้ำต่างๆ ในช่วงวันที่ 17-23 ก.ย. 61 มีการตั้งหน่วยปฏิบัติการฝนหลวงจำนวน 9 หน่วย ได้แก่ จังหวัดเชียงใหม่ พิษณุโลก กาญจนบุรี ลพบุรี ขอนแก่น นครราชสีมา อุบลราชธานี สุรินทร์ และสระแก้ว โดยมีการขึ้นบินปฏิบัติการ จำนวน 141 เที่ยวบิน มีรายงานจังหวัดที่มีฝนตกรวม 18 จังหวัด ซึ่งอยู่ในพื้นที่ภาคเหนือ 3 จังหวัด ได้แก่ ลำปาง ตาก และอุตรดิตถ์ ภาคกลาง 6 จังหวัด ได้แก่ จังหวัดสุพรรณบุรี อุทัยธานี นครสวรรค์ ชัยนาท กาญจนบุรี และอ่างทอง ภาคตะวันออกเชิงเหนือ 8 จังหวัด ได้แก่ จังหวัดชัยภูมิ ขอนแก่น บุรีรัมย์ มหาสารคาม ร้อยเอ็ด ศรีสะเกษ นครราชสีมา และสุรินทร์ ส่วนภาคตะวันออกมีรายงานฝนตกเพียง 1 จังหวัด คือ จังหวัดสระแก้ว



สถานการณ์น้ำในเขื่อนขนาดใหญ่ทั่วประเทศ



ปัจจุบันเขื่อนขนาดใหญ่ทั้ง 35 แห่ง ทั่วประเทศ มีปริมาณน้ำกักเก็บรวมกันทั้งสิ้น 55,690 ล้านลูกบาศก์เมตร คิดเป็น 79% ของความจุสถานการณ์อยู่ในเกณฑ์ปานกลาง โดยเป็นปริมาณน้ำใช้การได้จริง 32,147 ล้านลูกบาศก์เมตร ซึ่งเขื่อนที่มีปริมาณน้ำเกินความจุเขื่อนได้แก่ เขื่อนน้ำจูน (101%) โดยมีน้ำล้นเขื่อนมาตั้งแต่วันที่ 2 ส.ค. 61 รวม 54 วัน และเขื่อนที่มีปริมาณน้ำกักเก็บ 80-100% มี 9 เขื่อน ได้แก่ เขื่อนสิริกิติ์ (85%) เขื่อนทิวคองหมา (94%) เขื่อนลำตะคอง (85%) เขื่อนศรีนครินทร์ (92%) เขื่อนวชิราลงกรณ (91%) เขื่อนคลองสียัด (83%) เขื่อนขุนด่านปราการชล (90%) เขื่อนประแสร์ (85%) และเขื่อนนฤบดินทรจินดา (90%) ส่วนเขื่อนที่มีน้ำน้อยวิกฤต มี 2 เขื่อน ได้แก่ เขื่อนแม่มอก (27%) และเขื่อนทับเสลา (26%)

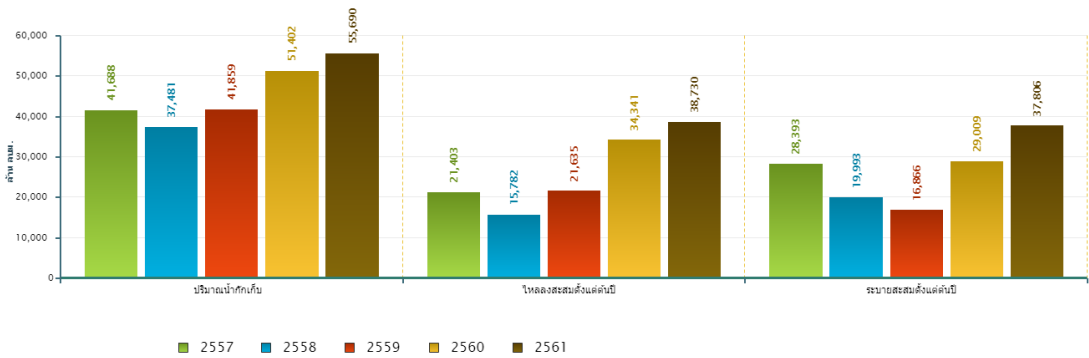
ที่มา: คลังข้อมูลน้ำแลภูมิอากาศแห่งชาติ

ข้อมูลเพิ่มเติม : <http://watersituation.thaiwater.net/v1/public/report/dam>

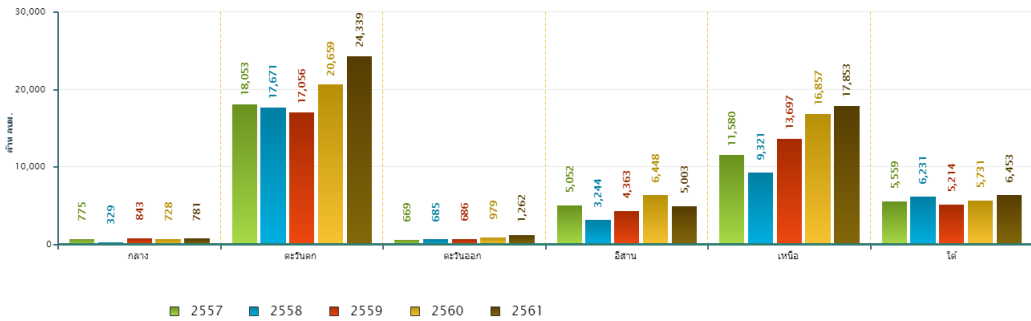
สถานการณ์น้ำในเขื่อนขนาดใหญ่ทั่วประเทศ

วันที่ 24 ก.ย. 61 ปริมาณน้ำกักเก็บในเขื่อนขนาดใหญ่ทั้ง 35 แห่งทั่วประเทศ มีอยู่ 55,690 ล้านลูกบาศก์เมตร ซึ่งเมื่อเปรียบเทียบกับข้อมูลย้อนหลังตั้งแต่ปี 2557-2561 พบว่าปี 2561 ภาคตะวันตก ภาคตะวันออก ภาคเหนือ และภาคใต้ มีปริมาณน้ำกักเก็บมากที่สุด ส่วนภาคกลางและภาคตะวันออกเฉียงเหนือ มีระดับน้ำกักเก็บน้อยกว่าปี 2559 และปี 2557 ตามลำดับ ส่วนปริมาณน้ำไหลลงอ่างฯ สะสมตั้งแต่ต้นปีมี 38,730 ล้านลูกบาศก์เมตร และปริมาณน้ำระบายสะสมตั้งแต่ต้นปีมี 37,806 ล้านลูกบาศก์เมตร ซึ่งเป็นปริมาณน้ำไหลลงอ่างฯ มากสุดเมื่อเทียบกับข้อมูลย้อนหลังตั้งแต่ปี 2557

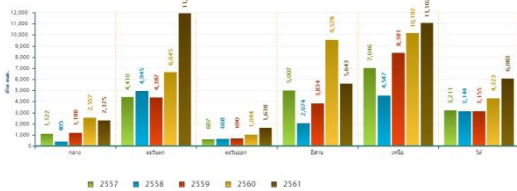
สถานการณ์น้ำในอ่างเก็บน้ำขนาดใหญ่ วันที่ 24 กันยายน



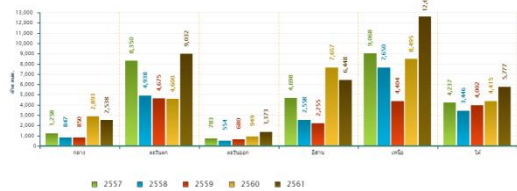
ปริมาณรวมเก็บกักรายภาค วันที่ 24 กันยายน



ปริมาณน้ำในอ่างฯ ของระบบชลประทานทั่วประเทศ วันที่ 24 กันยายน



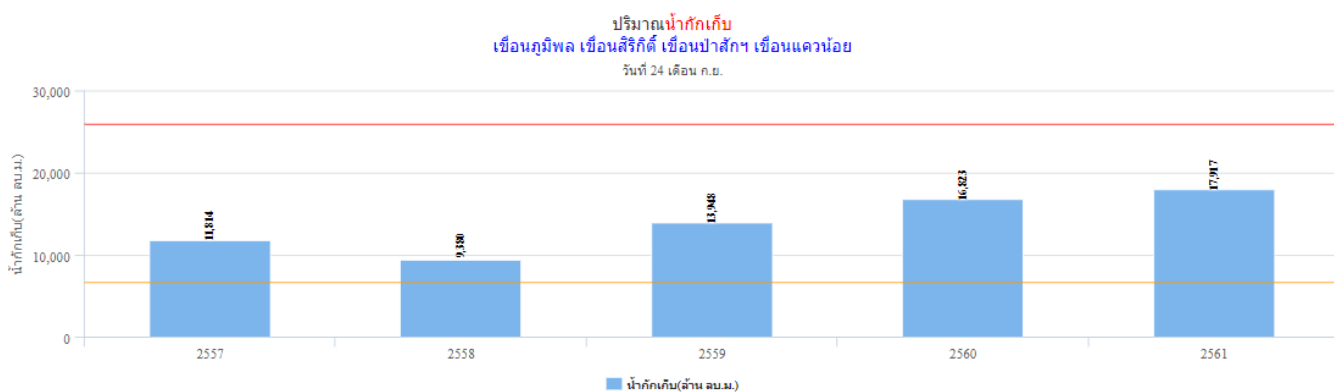
ปริมาณน้ำในระบบชลประทานของเขื่อนขนาดใหญ่ วันที่ 24 กันยายน



ที่มา : คลังข้อมูลน้ำแลภูมิอากาศแห่งชาติ

สถานการณ์น้ำในเขื่อนพื้นที่ลุ่มน้ำเจ้าพระยา

วันที่ 24 ก.ย. 61 เขื่อนขนาดใหญ่ทั้ง 4 เขื่อนหลักในลุ่มน้ำเจ้าพระยา มีปริมาณน้ำกักเก็บรวมกัน 17,917 ล้านลูกบาศก์เมตร เป็นปริมาณน้ำใช้การได้ 11,221 ล้านลูกบาศก์เมตร ทั้งนี้ปริมาณการความต้องการน้ำเฉลี่ยในฤดูแล้งรวมไปถึงช่วงฤดูฝนของปี 2562 สำหรับอุปโภค-บริโภค การเกษตร และรักษาระบบนิเวศอยู่ที่ 12,000 ล้านลูกบาศก์เมตร ดังนั้นจึงต้องกักเก็บน้ำเพิ่มอีก 779 ล้านลูกบาศก์เมตร



ที่มา : คลังข้อมูลน้ำแล้งมีอากาศแห่งชาติ

ระดับน้ำในแม่น้ำสายหลัก

จากการตรวจวัดข้อมูลระดับน้ำในแม่น้ำสายหลักในหนึ่งสปีดาร์ที่ผ่านมา พบว่า แม่น้ำสายหลักบริเวณภาคเหนือและภาคตะวันออกเฉียงเหนือตอนล่าง มีระดับน้ำน้อยถึงปานกลางและมีน้ำล้นตลิ่งบางพื้นที่ ภาคตะวันออกเฉียงเหนือตอนบนและภาคกลางมีระดับน้ำปานกลางถึงมากและมีน้ำล้นตลิ่งบางพื้นที่ ส่วนภาคใต้มีระดับน้ำน้อยถึงปานกลาง และพบสถานการณ์น้ำล้นตลิ่งและน้ำล้นตลิ่งต่ำตามธรรมชาติในแม่น้ำสายหลัก ดังนี้

ภาคเหนือ

- แม่น้ำน่าน ต.ลำปาง อ.เวียงสา จ.น่าน
- แม่น้ำยม ต.น้ำริด อ.หนองม่วงไข่ จ.แพร่ (น้ำล้นตลิ่งต่ำตามธรรมชาติ)
- แม่น้ำป่าสัก ต.สะเดียง อ.เมือง และ ต.นาเวียง อ.หนองไผ่ จ.เพชรบูรณ์ (น้ำล้นตลิ่งต่ำตามธรรมชาติ)

ภาคตะวันออกเฉียงเหนือ

- ห้วยหลวง ต.นาคำ อ.บ้านดุง จ.อุดรธานี (น้ำล้นตลิ่งต่ำตามธรรมชาติ)
- แม่น้ำสงคราม ต.โพนงาม อ.อากาศอำนวย จ.สกลนคร (น้ำล้นตลิ่งต่ำตามธรรมชาติ)

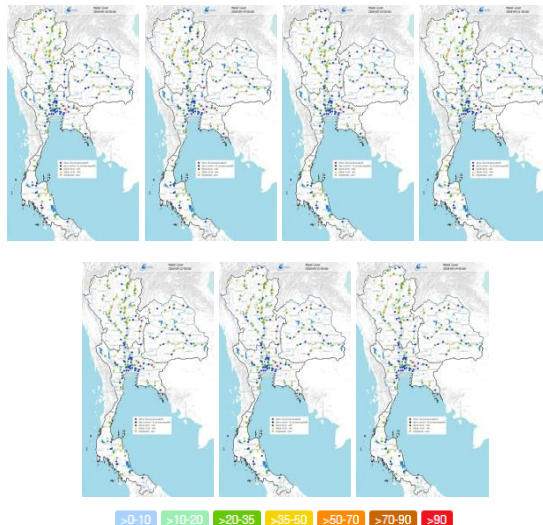
ภาคกลาง

- คลองพระปรง ต.ศาลาลำดวน อ.เมือง จ.สระแก้ว
- แม่น้ำป่าสัก ต.นิคมสำราญณ์ อ.เวียงตาล จ.สพบุรี
- แม่น้ำนครนายก ต.องครักษ์ อ.องครักษ์ จ.นครนายก (น้ำล้นตลิ่งต่ำตามธรรมชาติ)
- แม่น้ำบางปะกง ต.บางขนาก อ.บางน้ำเปรี้ยว จ.ฉะเชิงเทรา (น้ำล้นตลิ่งต่ำตามธรรมชาติ)
- คลองท่าลาด ต.เกาะขุ่น อ.พนมสารคาม จ.ฉะเชิงเทรา

ภาคใต้

- คลองละงู ต.ละงู อ.ละงู จ.สตูล
- คลองนางน้อย ต.บ้ายิ่งใต้ อ.เมือง จ.ตรัง
- คลองอินัน ต.ไทรซิง อ.พระแสง จ.สุราษฎร์ธานี

ระดับน้ำในแม่น้ำสายหลัก ในช่วงวันที่ 18-24 ก.ย. 2561



สถานการณ์อุทกภัย

กรมป้องกันและบรรเทาสาธารณภัย กระทรวงมหาดไทย รายงานสถานการณ์อุทกภัย จากผลกระทบของลมมรสุมตะวันตกเฉียงใต้ ในช่วงวันที่ 17 ส.ค.-24 ก.ย. 61 ทำให้เกิดน้ำท่วมฉับพลัน น้ำป่าไหลหลาก น้ำล้นตลิ่ง และดินถล่ม ในพื้นที่ 23 จังหวัด ได้แก่ จังหวัดน่าน เชียงราย ลำปาง พะเยา เชียงใหม่ แม่ฮ่องสอน หนองคาย นครพนม มังคละ พิษณุโลก สกลนคร นครนายก ชัยภูมิ เพชรบูรณ์ พิจิตร กาฬสินธุ์ อุบลราชธานี ปราจีนบุรี สระบุรี ลพบุรี ฉะเชิงเทรา สตูล และตราด มีรายงานผู้เสียชีวิต 5 ราย ได้แก่ จังหวัดพะเยา น่าน เชียงราย หนองคาย และฉะเชิงเทรา ปัจจุบันสถานการณ์คลี่คลายแล้ว 20 จังหวัด เหลือเพียง 3 จังหวัดที่ยังมีสถานการณ์ต่อเนื่องอยู่ ได้แก่ จังหวัดนครนายก ปราจีนบุรี และฉะเชิงเทรา



จ.นครนายก น้ำท่วมในพื้นที่ 3 อำเภอ 19 ตำบล 140 หมู่บ้าน
ประชาชนได้รับผลกระทบ 8,588ครัวเรือน 25,462 คน โรงเรียน 2 แห่ง



จ.ปราจีนบุรี น้ำท่วมในพื้นที่ 2 อำเภอ 8 ตำบล 64 หมู่บ้าน
ประชาชนได้รับผลกระทบ 641 ครัวเรือน 2,051 คน



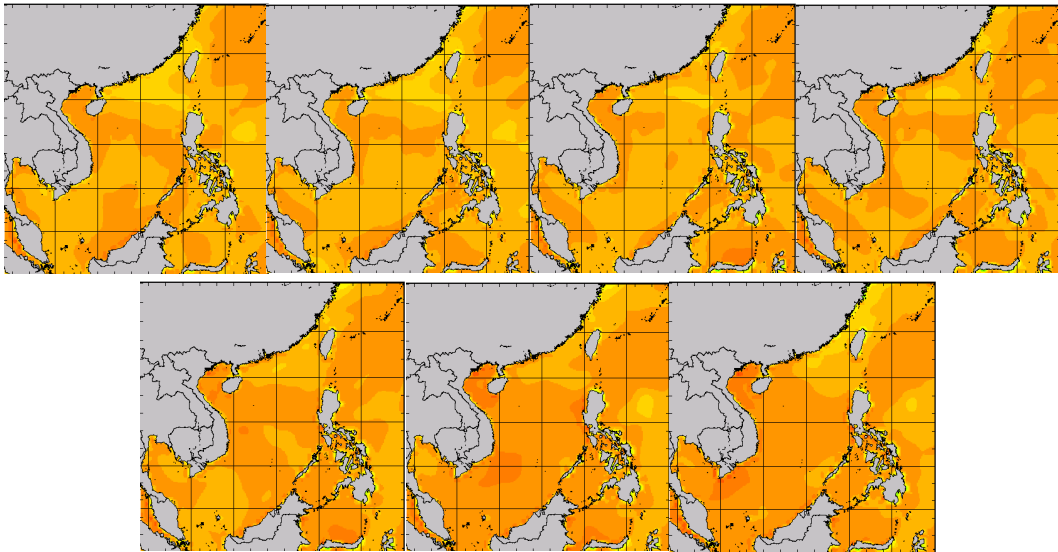
จ.ฉะเชิงเทรา น้ำท่วมในพื้นที่ 4 อำเภอ 15 ตำบล 91 หมู่บ้าน
ประชาชนได้รับผลกระทบ 1,737ครัวเรือน 5,169 คน มีผู้เสียชีวิต 1 ราย จากการถูกน้ำพัดพา

อุณหภูมิผิวน้ำทะเล

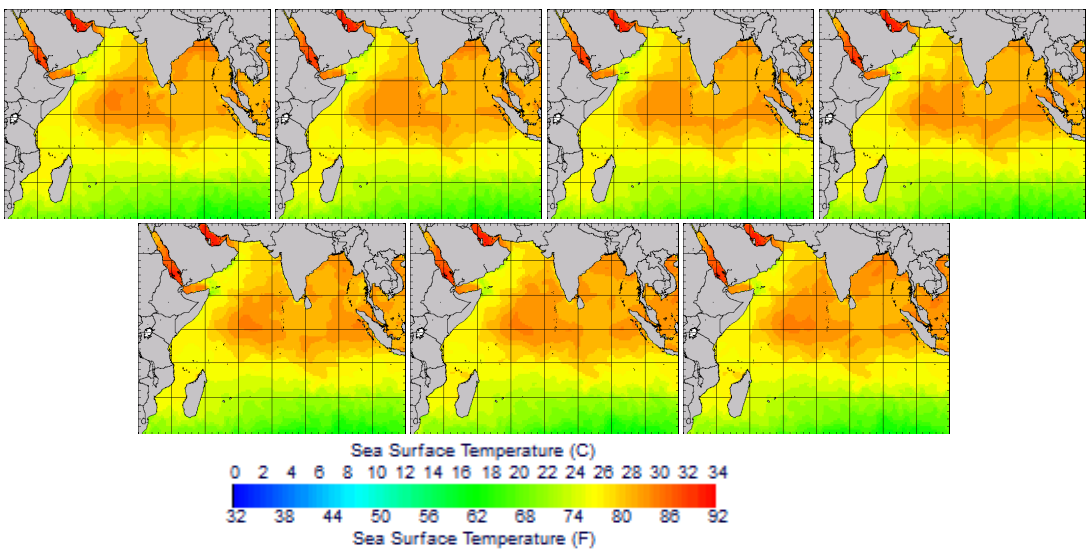
ช่วงวันที่ 18-22 ก.ย. 61 ทะเลฝั่งอ่าวไทยมีอุณหภูมิประมาณ 26-28 องศาเซลเซียส หลังจากนั้น อุณหภูมิสูงขึ้นเป็นประมาณ 28-30 องศาเซลเซียส ส่วนทะเลฝั่งอันดามันมีอุณหภูมิประมาณ 26-28 องศาเซลเซียสตลอดทั้งสปีดาร์

อุณหภูมิผิวน้ำทะเล ในช่วงวันที่ 18 ก.ย. 2561 ถึง 24 ก.ย. 2561

ฝั่งอ่าวไทย



ฝั่งอันดามัน



ที่มา: Oceanweather, Inc.

ข้อมูลเพิ่มเติม: http://tiwrm.haii.or.th/DATA/REPORT/php/show_sst.php

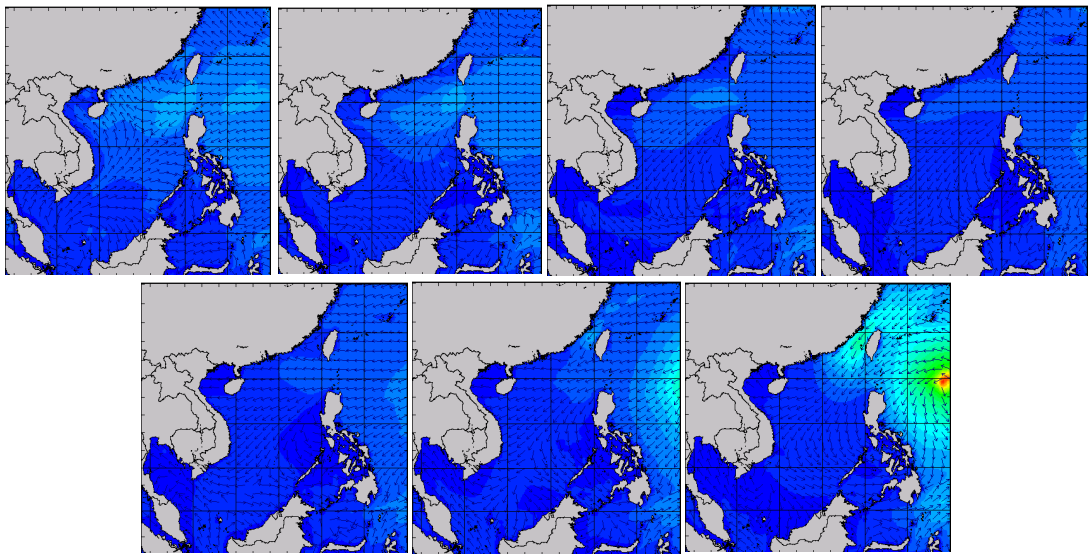
http://tiwrm.haii.or.th/DATA/REPORT/php/show_amdsst.php

ความสูงและทิศทางคลื่นทะเล

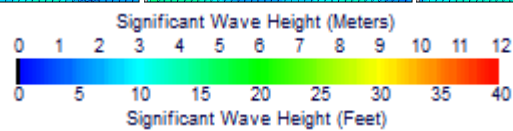
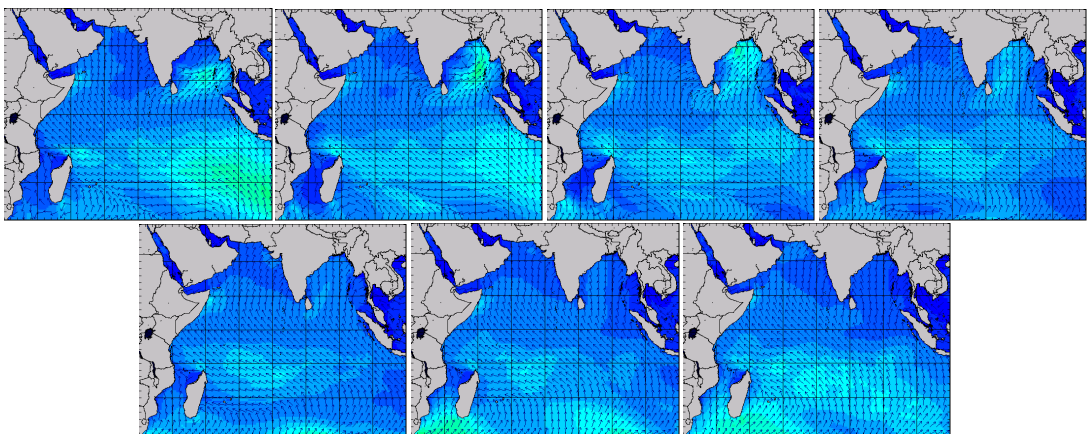
ช่วงต้นสปีดาร์ทะเลฝั่งอันดามันมีคลื่นสูงประมาณ 1-2 เมตร หลังจากนั้นคลื่นลมทะเลค่อยๆ อ่อนกำลังลงเหลือประมาณ 1-1.5 เมตรในช่วงปลายสปีดาร์ ส่วนคลื่นลมทะเลฝั่งอ่าวไทยมีคลื่นสูงประมาณ 1 เมตร ตลอดทั้งสปีดาร์

ความสูงและทิศทางคลื่นทะเล ในช่วงวันที่ 18 ก.ย. 2561 ถึง 24 ก.ย. 2561

ฝั่งอ่าวไทย



ฝั่งอันดามัน



ที่มา: Oceanweather, Inc.

ข้อมูลเพิ่มเติม: http://www.thaiwater.net/DATA/REPORT/php/show_wave.php?zone=Ind
http://www.thaiwater.net/DATA/REPORT/php/show_wave.php?zone=scs

แผน/ผลการเพาะปลูกพืชในช่วงฤดูฝน ปี 2561

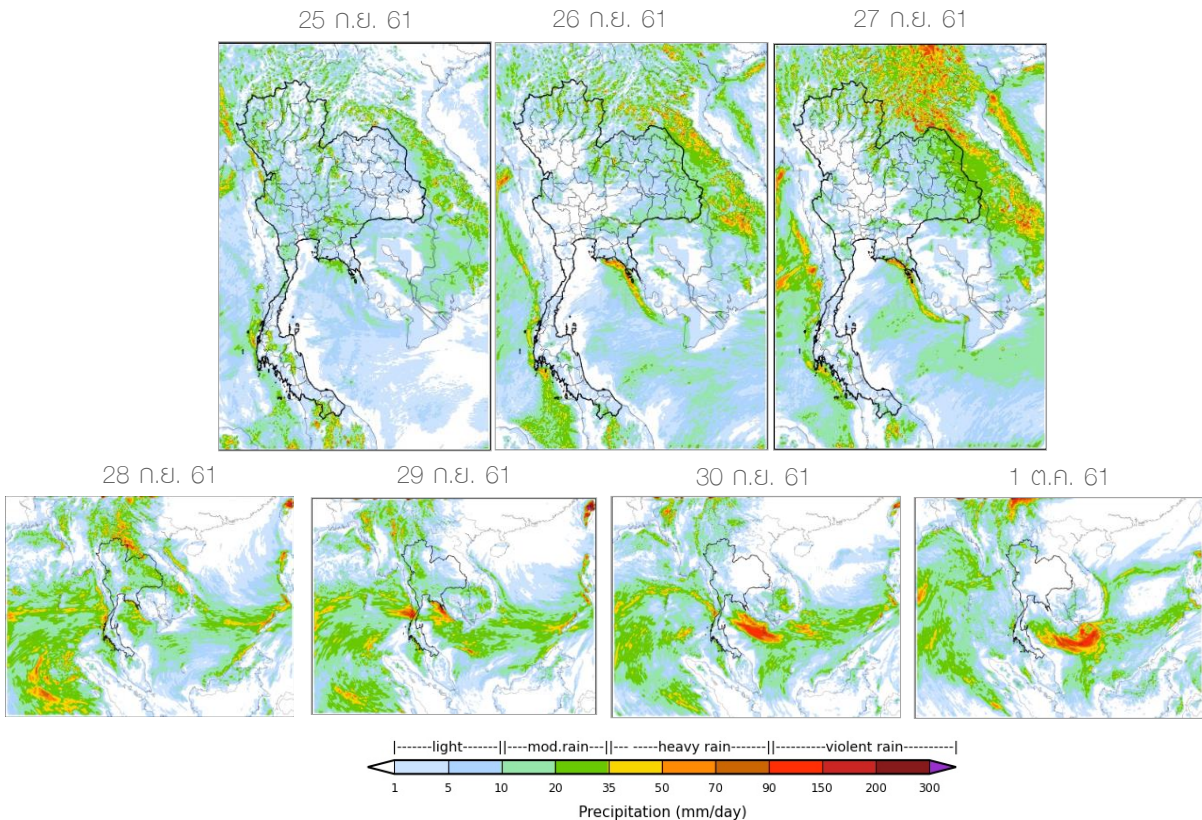
ปัจจุบันเกษตรกรเพาะปลูกพืชไปแล้วทั้งหมด 15.47 ล้านไร่ คิดเป็น 93.94% ซึ่งยังคงอยู่ในพื้นที่ว่างไว้เมื่อพิจารณาเป็นรายภาคพบว่า ภาคเหนือมีการเพาะปลูกข้าวนาปีเกินจากพื้นที่ว่างไว้ 12.71% ภาคตะวันออกเฉียงเหนือ มีการเพาะปลูกข้าวนาปีเกินจากพื้นที่ว่างไว้ 0.43% และภาคกลางมีการเพาะปลูกข้าวนาปีเกินจากพื้นที่ว่างไว้ 47.49% ส่วนภาคตะวันตกมีการปลูกพืชไร่และพืชผักเกินจากพื้นที่ว่างไว้ 3.29%

ภาค	ข้าวนาปี				พืชไร่-พืชผัก				รวม			
	แผน (ล้านไร่)	ผล (ล้านไร่)	%	เกิน (ล้านไร่)	แผน (ล้านไร่)	ผล (ล้านไร่)	%	เกิน (ล้านไร่)	แผน (ล้านไร่)	ผล (ล้านไร่)	%	เกิน (ล้านไร่)
เหนือ	2.12	2.39	112.71	0.57	0.06	0.04	67.39	0.001	2.17	2.42	111.49	0.57
ตะวันออกเฉียงเหนือ	3.33	3.35	100.43		0.03	0.02	59.20	0.0003	3.37	3.37	100.01	0.0003
กลาง	0.05	0.08	147.49	0.02	0.003	0.002	64.62		0.05	0.08	143.33	0.02
ตะวันออก	0.87	0.78	90.10	0.26	0.04	0.03	76.67	0.002	0.91	0.82	89.48	0.27
ตะวันตก	1.27	1.23	96.92	0.23	0.25	0.25	103.29	0.009	1.52	1.49	97.95	0.24
ใต้	0.70	0.16	22.55	0.003	0.02	0.008	40.41	0.002	0.72	0.17	23.02	0.005
ลุ่มน้ำเจ้าพระยา	7.66	7.08	92.35	5.40	0.06	0.06	92.60	0.03	7.73	7.13	92.35	5.43
ทั้งประเทศ	16.00	15.06	94.08	6.48	0.46	0.41	88.87	0.05	16.47	15.47	93.94	6.53

ที่มา : กรมชลประทาน ข้อมูล ณ วันที่ 19 กันยายน 2561

สถานการณ์ฝน 7 วัน ข้างหน้า

- **ช่วงวันที่ 25-27 ก.ย. 61** ความกดอากาศสูงจากประเทศจีนอ่อนกำลังลง ทำให้แนวร่องมรสุมเลื่อนขึ้นไปพาดผ่านภาคเหนือและภาคตะวันออกเฉียงเหนือ ส่งผลให้บริเวณภาคเหนือและภาคตะวันออกเฉียงเหนือมีฝนเพิ่มมากขึ้น ส่วนภาคกลาง ภาคตะวันออก และภาคใต้มีฝนลดลง แต่ยังคงมีฝนตกปานกลางในบางพื้นที่ โดยจะมีฝนตกปานกลางถึงตกหนักบริเวณจังหวัดเชียงใหม่ เชียงราย น่าน พะเยา พิษณุโลก ลำปาง เพชรบูรณ์ ชัยภูมิ กาฬสินธุ์ บึงกาฬ สกลนคร มุกดาหาร ยโสธร อำนาจเจริญ อุบลราชธานี นครราชสีมา ปราจีนบุรี นครนายก อุทัยธานี กาญจนบุรี เพชรบุรี สระแก้ว จันทบุรี ตราด ระยอง สุราษฎร์ธานี นครศรีธรรมราชภูเก็ต พัทลุง ยะลา รวมทั้งกรุงเทพมหานครและปริมณฑล
- **ช่วงวันที่ 28 ก.ย.-1 ต.ค. 61** พายุซูเปอร์ไต้ฝุ่น “จ่ามี” บริเวณมหาสมุทรแปซิฟิก มีแนวโน้มเคลื่อนที่ไปทางเกาะไต้หวัน เหนือวงให้กระแสลมมรสุมตะวันตกเฉียงใต้มีกำลังแรงขึ้นพัดผ่านทะเลอันดามัน ภาคใต้ และภาคตะวันออกเฉียงเหนือ ต่อมาในวันที่ 29 ก.ย. 61 ความกดอากาศสูงจากประเทศจีนแผ่ลงมาปกคลุมบริเวณภาคเหนือ จะดันให้ร่องมรสุมเลื่อนลงมาพาดผ่านภาคกลาง ภาคตะวันออก และภาคตะวันออกเฉียงเหนือ ส่งผลให้เกิดฝนตกปานกลางถึงตกหนักบริเวณภาคเหนือ ภาคกลาง ภาคตะวันออก และภาคใต้



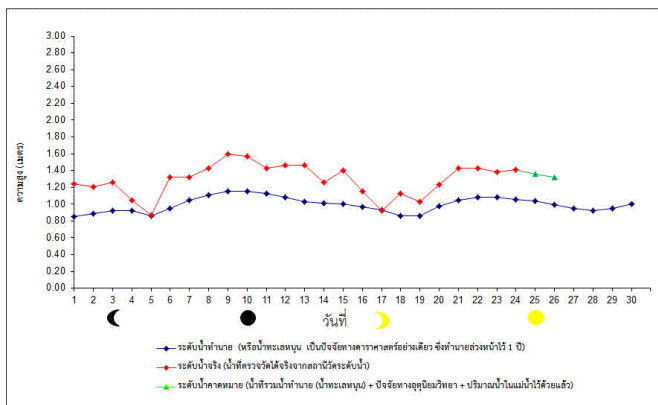
ที่มา: สถาบันสารสนเทศทรัพยากรน้ำและการเกษตร (องค์การมหาชน)

ข้อมูลเพิ่มเติม: http://live1.hai.or.th/wrf_image/index.php

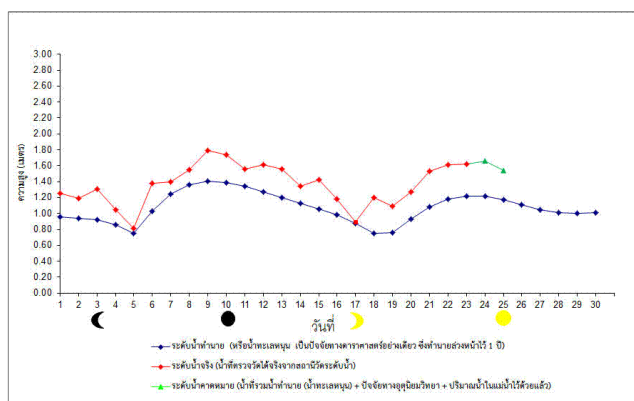
คาดการณ์สภาวะระดับน้ำในแม่น้ำเจ้าพระยา

จากการคาดการณ์สถานีการณน้ำขึ้น-น้ำลงบริเวณอ่าวไทย โดยกรมอุทกศาสตร์กองทัพเรือ คาดว่า วันที่ 25 ก.ย. 61 บริเวณสถานีกองบัญชาการกองทัพเรือ น้ำลงต่ำสุดเวลา 14.04 น. ต่ำกว่าระดับน้ำทะเลปานกลาง 0.29 เมตร และน้ำขึ้นสูงสุดเวลา 19.59 น. สูงกว่าระดับน้ำทะเลปานกลาง 1.36 เมตร ส่วนบริเวณ ป้อมพระจุลจอมเกล้า น้ำลงต่ำสุดเวลา 12.05 น. ต่ำกว่าระดับน้ำทะเลปานกลาง 0.85 เมตร และน้ำขึ้นสูงสุดเวลา 18.24 น. สูงกว่าระดับน้ำทะเลปานกลาง 1.58 เมตร

หน้ากองบัญชาการกองทัพเรือ



ป้อมพระจุลจอมเกล้า



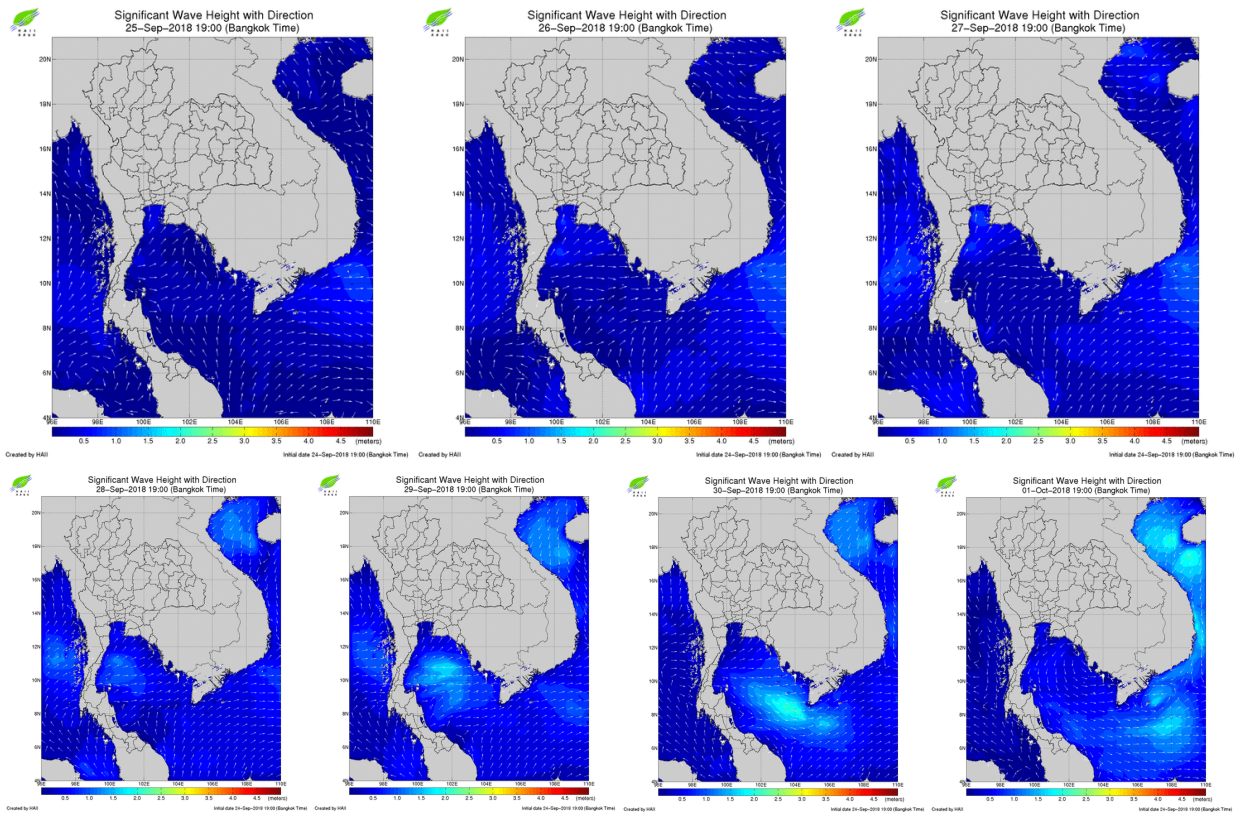
ที่มา: กรมอุทกศาสตร์ กองทัพเรือ

ข้อมูลเพิ่มเติม: <http://www.hydro.navy.mi.th/chaophraya/rtnhq.htm>

คาดการณ์ความสูงและทิศทางคลื่นทะเล

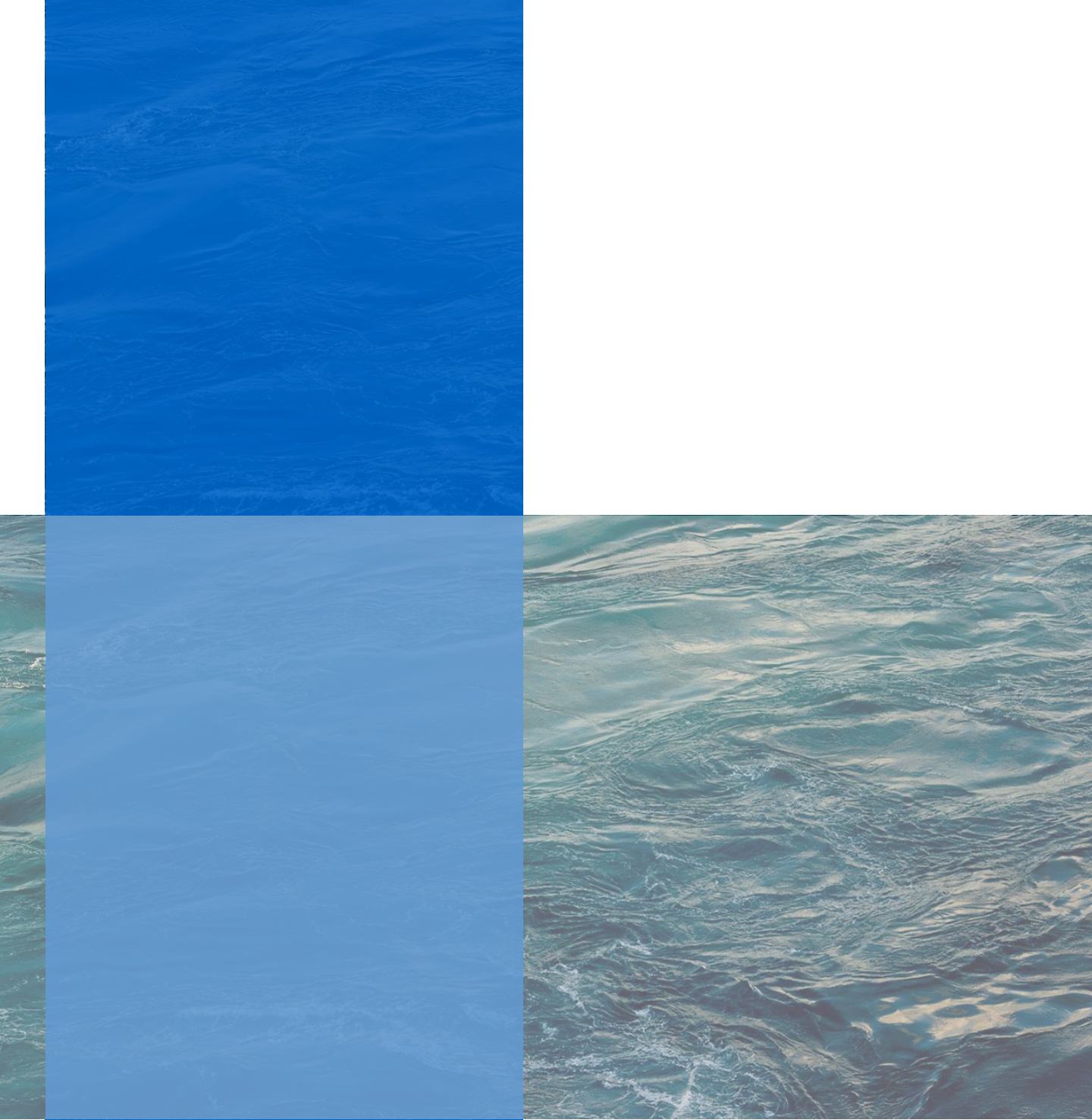
ในช่วงวันที่ 25-27 ก.ย. 61 ทะเลอ่าวไทยจะมีคลื่นสูงประมาณ 1-1.5 เมตร หลังจากนั้นคลื่นลมมีกำลังแรงขึ้นและมีจะความสูงคลื่นประมาณ 1-2 เมตร ในช่วงวันที่ 28-30 ก.ย. 61 และคลื่นลดลงเหลือประมาณ 1-1.5 เมตร ในวันสุดท้ายของสึปดาห์ ส่วนทะเลฝั่งอันดามันมีคลื่นสูงประมาณ 1-1.5 เมตร ในช่วงวันที่ 25-30 ก.ย. 61 และคลื่นลมอ่อนกำลังลงเหลือประมาณ 1 เมตร ในวันสุดท้ายของสึปดาห์

การคาดการณ์ความสูงและทิศทางคลื่นทะเล ระหว่างวันที่ 25 ก.ย. 2561 ถึง 1 ต.ค. 2561



ที่มา: สถาบันสารสนเทศทรัพยากรน้ำและการเกษตร (องค์การมหาชน)

ข้อมูลเพิ่มเติม: <http://www.thaiwater.net/v3/wrf/swan>



รู้น้ำ รู้อากาศ รู้ภัยพิบัติ

www.thaiwater.net

ThaiWater mobile application



คลังข้อมูลน้ำและภูมิอากาศแห่งชาติ
National Hydroinformatics and Climate Data Center

โดย

สถาบันสารสนเทศทรัพยากรน้ำและการเกษตร (องค์การมหาชน)
กระทรวงวิทยาศาสตร์และเทคโนโลยี

