

รู้น้ำ รู้อากาศ รู้ทันภัยพิบัติ

www.thaiwater.net

ThaiWater mobile application



คลังข้อมูลน้ำและภูมิอากาศแห่งชาติ
National Hydroinformatics and Climate Data Center

รู้น้ำรู้อากาศ

รายสัปดาห์
ประจำวันที่ 3 ก.ย. 2561



จัดทำโดย

สถาบันสารสนเทศทรัพยากรน้ำและการเกษตร (องค์การมหาชน)

กระทรวงวิทยาศาสตร์และเทคโนโลยี

สัปดาห์ที่ผ่านมา

สภาพอากาศ

4 ลักษณะ:กลุ่มเมฆจากภาพถ่ายดาวเทียม

5 แพนที่ความกดอากาศ

6 สถานการณ์ฝน

- เรดาร์ตรวจอากาศ
- สถานีตรวจอากาศ
- ปริมาณฝนทั้งสัปดาห์

9 สภาวะฝนที่ผิดปกติ

10 ความชื้นในอากาศ

สถานการณ์น้ำ

11 ความชื้นพื้นดิน

12 จังหวัดที่มีการตั้งหน่วยปฏิบัติการฝนหลวง

13 สถานการณ์น้ำในเขื่อน

- น้ำในเขื่อนขนาดใหญ่ทั่วประเทศ
- น้ำในเขื่อนพื้นที่ลุ่มน้ำเจ้าพระยา

16 ระดับน้ำในแม่น้ำสายหลัก

17 สถานการณ์อุทกภัย

18 สถานการณ์น้ำทะเล

- อุณหภูมิพื้นผิวน้ำทะเล
- ความสูงและทิศทางคลื่นทะเล

20 แพน/พล การเพาะปลูกพืชในช่วงฤดูฝน

คาดการณ์สัปดาห์หน้า

สภาพอากาศ

21 คาดการณ์ฝน 7 วันข้างหน้า

สถานการณ์น้ำ

22 คาดการณ์ระดับน้ำในแม่น้ำเจ้าพระยา

23 คาดการณ์ความสูงและทิศทางคลื่นทะเล

สถานการณ์ปัจจุบัน

สภาพอากาศ : ช่วงต้นสัปดาห์ถึงกลางสัปดาห์มีร่องมรสุมพาดผ่านประเทศเมียนมาร์ ประเทศเวียดนามตอนบน เข้าสู่หย่อมความกดอากาศต่ำบริเวณอ่าวตังเกี๋ย ประกอบกับลมมรสุมตะวันออกเฉียงใต้ที่พัดปกคลุมทะเลอันดามัน ประเทศไทย และอ่าวไทยมีกำลังปานกลาง ส่งผลให้ประเทศไทยตอนบนมีฝนตกปานกลางถึงตกหนักในบางพื้นที่บริเวณภาคเหนือ ภาคตะวันออกเฉียงเหนือ ภาคกลาง และภาคตะวันออก ต่อมาในช่วงปลายสัปดาห์หย่อมความกดอากาศต่ำกำลังปานกลางปกคลุมตอนบนของประเทศไทย ประกอบกับลมมรสุมตะวันออกเฉียงใต้ยังคงมีกำลังปานกลาง ทำให้มีฝนตกหนักถึงหนักมากบริเวณภาคเหนือ ภาคตะวันออกเฉียงเหนือ ภาคกลาง และภาคใต้ ทั้งนี้ปริมาณฝนสะสม 7 วัน ที่วัดได้จากระบบโทรมาตรของสถานีสารสนเทศทรัพยากรน้ำและการเกษตรสูงสุด 3 อันดับแรก ได้แก่ จังหวัดบึงกาฬ 151 มิลลิเมตร ตราด 147 มิลลิเมตร และนราธิวาส 106 มิลลิเมตร

น้ำในเขื่อน : ปัจจุบันเขื่อนขนาดใหญ่ทั้ง 35 แห่งทั่วประเทศ มีปริมาณน้ำกักเก็บรวมกันทั้งสิ้น 53,765 ล้านลูกบาศก์เมตร คิดเป็น 76% ของความจุ สถานการณ์อยู่ในเกณฑ์น้ำปานกลาง โดยเป็นปริมาณน้ำใช้การได้จริง 30,223 ล้านลูกบาศก์เมตร ซึ่งเขื่อนที่มีปริมาณน้ำเกินความจุเขื่อนได้แก่ เขื่อนน้ำอูน (108%) โดยมีน้ำล้นเขื่อนมาตั้งแต่วันที่ 2 ส.ค. 61 รวม 33 วัน และเขื่อนแก่งกระจาน (106%) มีน้ำล้นเขื่อนตั้งแต่วันที่ 7 ส.ค. 61 รวม 28 วัน ส่วนเขื่อนขนาดใหญ่ทั้ง 4 เขื่อนหลักในลุ่มน้ำเจ้าพระยา มีปริมาณน้ำกักเก็บรวมกัน 16,382 ล้านลูกบาศก์เมตร เป็นปริมาณน้ำใช้การได้ 9,686 ล้านลูกบาศก์เมตร

น้ำในแม่น้ำสำคัญ : จากการตรวจวัดข้อมูลระดับน้ำในแม่น้ำสายหลักในหนึ่งสัปดาห์ที่ผ่านมา พบว่า แม่น้ำสายหลักในประเทศไทยมีระดับลดลงเล็กน้อยบริเวณภาคเหนือ ภาคตะวันออกเฉียงเหนือ และภาคใต้ และพบสถานการณ์น้ำท่วมและน้ำล้นตลิ่งต่ำตามธรรมชาติในแม่น้ำสายหลักโดยในภาคเหนือมีน้ำล้นตลิ่งต่ำตามธรรมชาติบริเวณแม่น้ำลาว จ.เชียงราย แม่น้ำป่าสัก บริเวณอ.หนองไผ่ และอ.เมืองเพชรบูรณ์ จ.เพชรบูรณ์ แม่น้ำเข็ก จ.พิษณุโลก ภาคตะวันออกเฉียงเหนือบริเวณแม่น้ำสงคราม จ.สกลนคร และจ.นครพนม ห้วยหลวง จ.อุดรธานี แม่น้ำลำเซบาย จ.ยโสธร ภาคกลางบริเวณแม่น้ำเพชรบุรี จ.เพชรบุรี แม่น้ำนครนายก จ.นครนายก ส่วนภาคตะวันออกเฉียงเหนือคลองพระปรง จ.สระแก้ว

คาดการณ์

คาดการณ์ฝน : ช่วงวันที่ 3-5 ก.ย. 61 ลมมรสุมตะวันออกเฉียงใต้ที่พัดปกคลุมทะเลอันดามัน ประเทศไทย และอ่าวไทย กลับมามีกำลังแรงขึ้น ส่งผลให้มีฝนตกหนักถึงหนักมากบริเวณภาคเหนือ ภาคตะวันออกเฉียงเหนือ ภาคกลาง และภาคตะวันออก โดยเฉพาะบริเวณจังหวัดน่าน เชียงราย พะเยา ตาก นครนายก ปราจีนบุรี จันทบุรี ตราด บึงกาฬ หนองคาย นครพนม เลย หนอง และพังงา ต่อมาในช่วงวันที่ 6-9 ก.ย. 61 ลมมรสุมตะวันออกเฉียงใต้จะมีกำลังแรง ประกอบกับร่องมรสุมพาดผ่านภาคเหนือ ภาคตะวันออกเฉียงเหนือ ส่งผลให้ประเทศไทยกลับมามีฝนตกเพิ่มมากขึ้นบริเวณภาคเหนือ ภาคตะวันออกเฉียงเหนือ ภาคตะวันออก และด้านตะวันออกของประเทศไทย

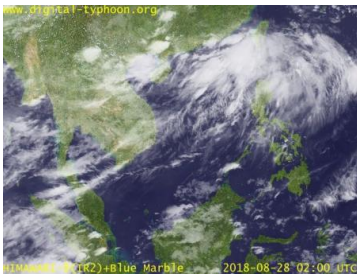
คาดการณ์ระดับน้ำในแม่น้ำเจ้าพระยา : จากการคาดการณ์สถานการณ์น้ำขึ้น-น้ำลงบริเวณอ่าวไทย โดยกรมอุทกศาสตร์ กองทัพเรือ คาดว่าวันที่ 4 ก.ย. 61 บริเวณสถานีกองบัญชาการกองทัพเรือ น้ำลงต่ำสุดเวลา 6.53 น. ต่ำกว่าระดับน้ำทะเลปานกลาง 0.51 เมตร และน้ำขึ้นสูงสุดเวลา 22.03 น. สูงกว่าระดับน้ำทะเลปานกลาง 0.92 เมตร ส่วนบริเวณป้อมพระจุลจอมเกล้า น้ำลงต่ำสุดเวลา 4.41 น. ต่ำกว่าระดับน้ำทะเลปานกลาง 1.11 เมตร และน้ำขึ้นสูงสุดเวลา 20.55 น. สูงกว่าระดับน้ำทะเลปานกลาง 0.86 เมตร

คาดการณ์คลื่น : ช่วงวันที่ 3-5 ก.ย. 61 คลื่นลมทะเลทั้งฝั่งอันดามันและอ่าวไทยมีความสูงคลื่นประมาณ 1 เมตร หลังจากนั้นจะมีคลื่นลมทะเลเพิ่มสูงขึ้นเป็นประมาณ 1-1.5 เมตร

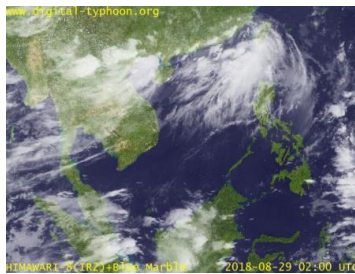
ลักษณะกลุ่มเมฆจากภาพถ่ายดาวเทียม

สัปดาห์นี้ประเทศไทยมีเมฆปกคลุมกระจายตัวทุกพื้นที่ โดยในวันที่ 28 ส.ค. 61 มีกลุ่มเมฆหนาปกคลุมบางพื้นที่ของภาคตะวันออกเฉียงเหนือและบริเวณภาคใต้ตอนล่าง ต่อมาในช่วงวันที่ 29-31 ส.ค. 61 ประเทศไทยมีกลุ่มเมฆปกคลุมหนาแน่นบริเวณภาคเหนือ ภาคตะวันออกเฉียงเหนือ ภาคกลาง ภาคตะวันออก และภาคใต้ตอนบน หลังจากนั้นในวันที่ 1-2 ก.ย. 61 ทุกภาคของประเทศไทยมีกลุ่มเมฆปกคลุมลดลง แต่ยังคงมีกลุ่มเมฆปกคลุมบริเวณภาคเหนือและภาคตะวันออกเฉียงเหนือ ส่วนในวันที่ 3 ก.ย. 61 มีกลุ่มเมฆปกคลุมหนาแน่นเพิ่มมากขึ้นในทุกภาคของประเทศไทย

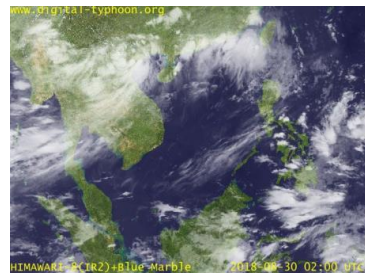
28 ส.ค. 61 09:00 น.



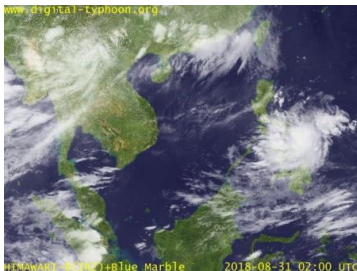
29 ส.ค. 61 09:00 น.



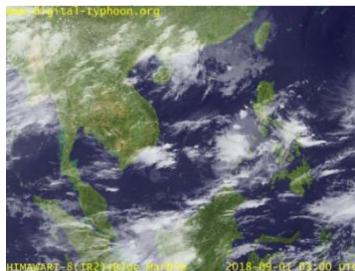
30 ส.ค. 61 09:00 น.



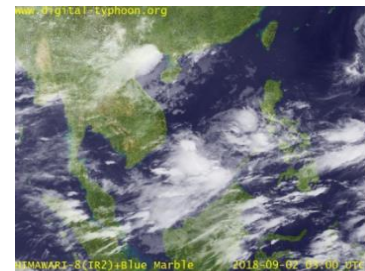
31 ส.ค. 61 09:00 น.



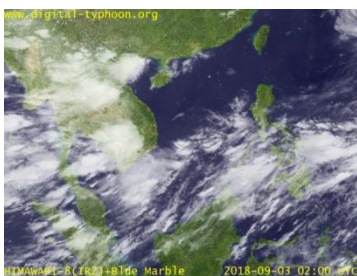
1 ก.ย. 61 10:00 น.



2 ก.ย. 61 10:00 น.



3 ก.ย. 61 09:00 น.

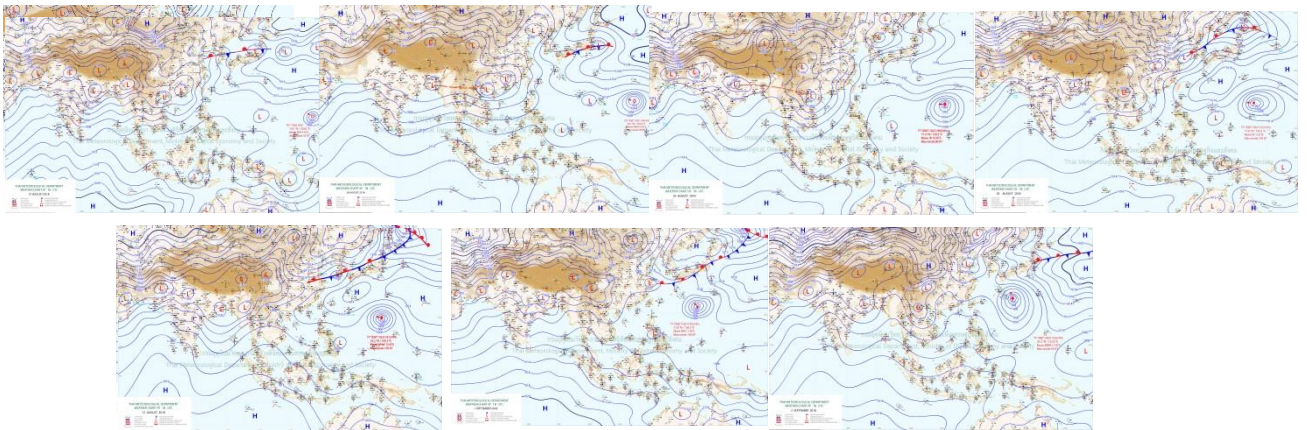


ที่มา: ภาพถ่ายจากดาวเทียม Himawari-8 จัดทำโดย Kochi University.
ข้อมูลเพิ่มเติม: <http://www.thaiwater.net/Tracking/Now/latest.html>,
http://nhc.in.th/web/index.php?model=mts&agency_id=A0004

แผนที่อากาศ

ช่วงต้นสปีดาร์ถึงกลางสปีดาร์มีร่องมรสุมพาดผ่านประเทศเมียนมาร์ ประเทศเวียดนามตอนบน เข้าสู่หย่อมความกดอากาศต่ำบริเวณอ่าวตังเกี๋ย ประกอบกับลมมรสุมตะวันออกเฉียงใต้ที่พัดปกคลุมทะเลอันดามัน ประเทศไทย และอ่าวไทยมีกำลังปานกลาง ส่งผลให้ประเทศไทยตอนบนมีฝนตกปานกลางถึงตกหนักในบางพื้นที่ บริเวณภาคเหนือ ภาคตะวันออกเฉียงเหนือ ภาคกลาง และภาคตะวันออก ต่อมาในช่วงปลายสปีดาร์หย่อมความกดอากาศต่ำกำลังปานกลางปกคลุมตอนบนของประเทศไทย ประกอบกับลมมรสุมตะวันออกเฉียงใต้ยังคงมีกำลังปานกลาง ทำให้มีฝนตกหนักถึงหนักมากบริเวณภาคเหนือ ภาคตะวันออกเฉียงเหนือ ภาคกลาง และภาคใต้

ภาพแผนที่อากาศ ในช่วงวันที่ 28 ส.ค. 2561 ถึง วันที่ 3 ก.ย. 2561



ที่มา: กรมอุตุนิยมวิทยา

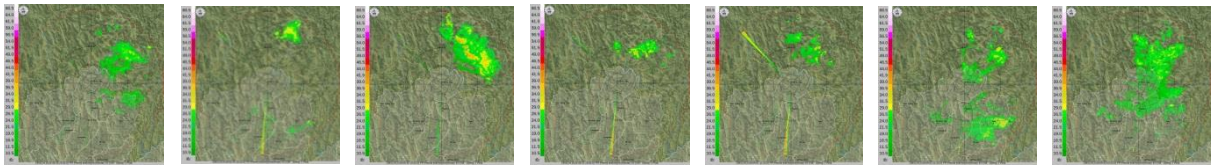
ข้อมูลเพิ่มเติม: http://www.thaiwater.net/TyphoonTracking/wc.php?imgwc=lastest_wc.jpg

สถานการณ์ฝนจากภาพเรดาร์ตรวจอากาศ

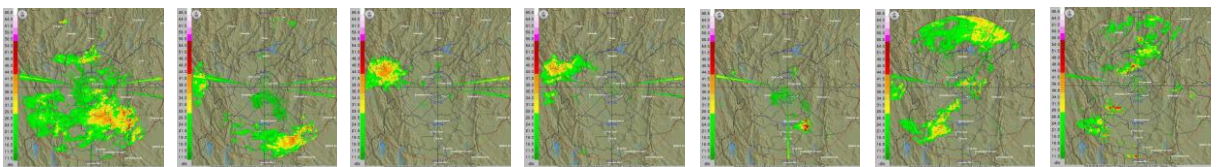
เครือข่ายภาพเรดาร์ตรวจวัดปริมาณฝนของกรมฝนหลวงและการบินเกษตร และกรมอุตุนิยมวิทยา ได้แก่ เรดาร์เชียงใหม่ เรดาร์พิษณุโลก เรดาร์ขอนแก่น เรดาร์อุบลราชธานี เรดาร์สทิงหวาย และเรดาร์พนม ตรวจพบกลุ่มฝนตกหนักถึงหนักมากกระจายตัวในหลายพื้นที่ของประเทศไทย โดยเฉพาะภาคเหนือที่มีฝนตกถึงหนักมากในบางพื้นที่ตลอดทั้งสปีดาร์ ภาคตะวันออกเฉียงเหนือมีฝนตกปานกลางถึงตกหนักในช่วงต้นสปีดาร์และลดลงช่วงกลางสปีดาร์หลังจากนั้นกลับมามีฝนตกหนักถึงหนักมากในช่วงปลายสปีดาร์ ภาคกลางมีฝนตกหนักถึงหนักมากกระจายในบางพื้นที่ตลอดทั้งสปีดาร์ ส่วนภาคตะวันออกและภาคใต้ในช่วงต้นสปีดาร์มีฝนตกเล็กน้อยและค่อยๆ เพิ่มขึ้นจนมีฝนตกหนักถึงหนักมากในช่วงปลายสปีดาร์

ภาพแผนที่อากาศ ในช่วงวันที่ 28 ส.ค. 2561 ถึง วันที่ 3 ก.ย. 2561

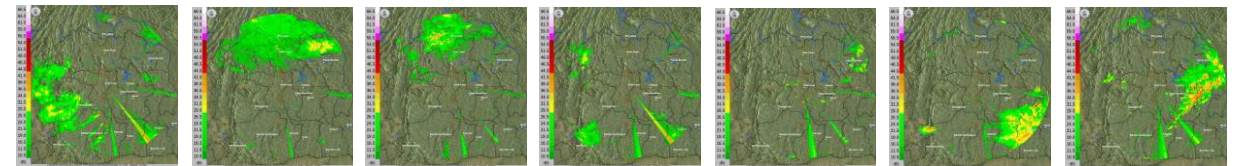
เรดาร์เชียงใหม่



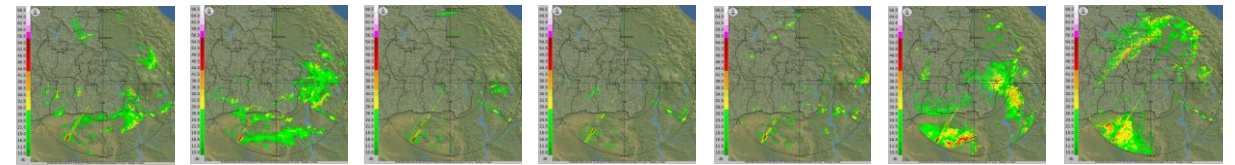
เรดาร์พิษณุโลก



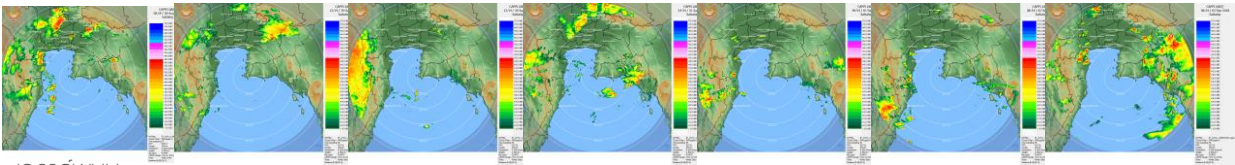
เรดาร์ขอนแก่น



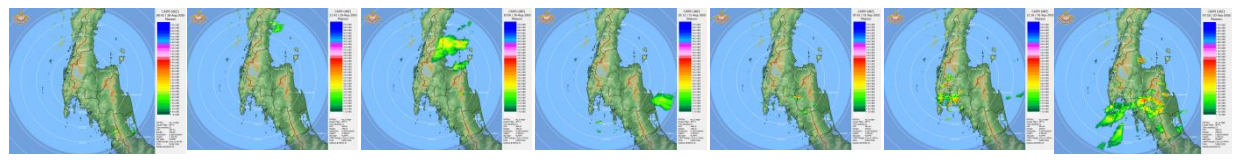
เรดาร์อุบลราชธานี



เรดาร์สทิงหวาย



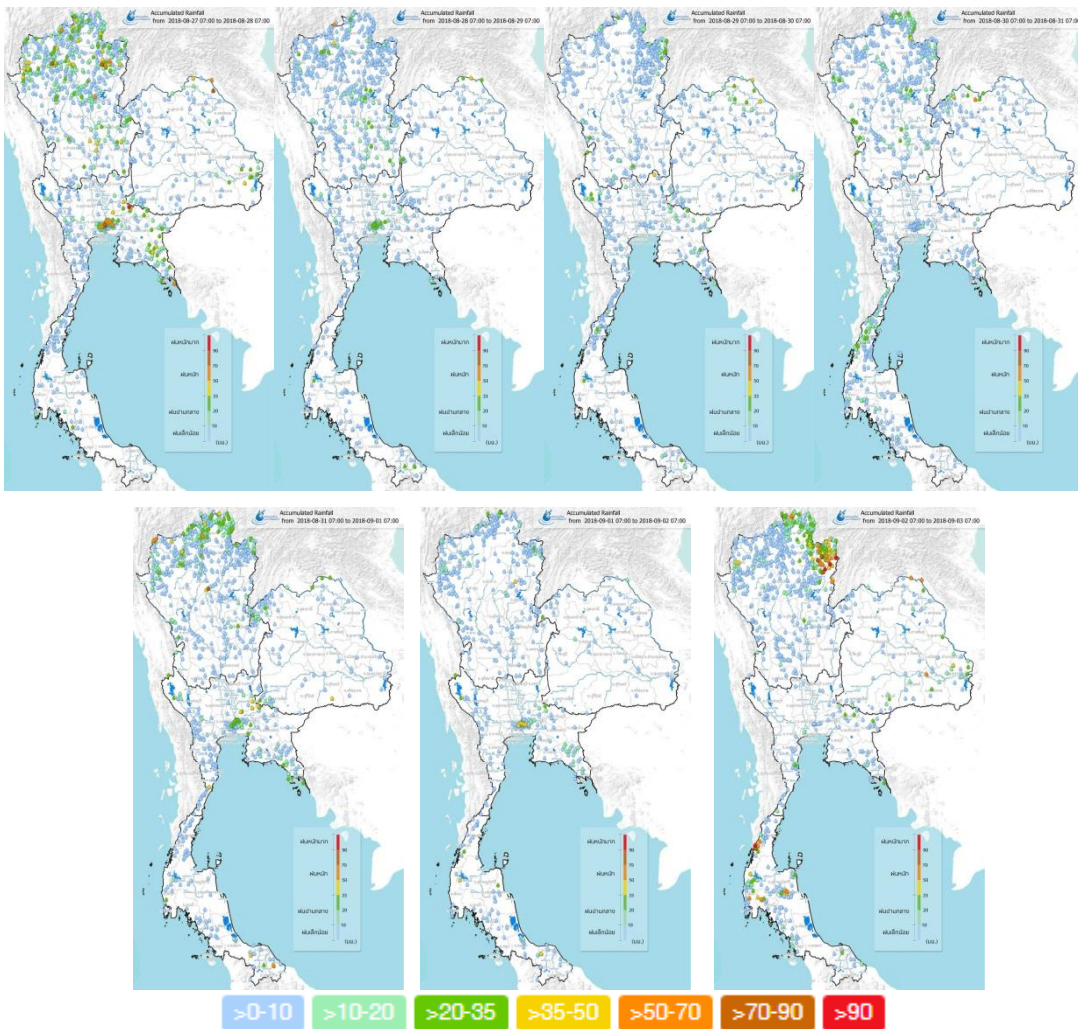
เรดาร์พนม



ปริมาณฝนรายวันจากสถานีตรวจอากาศ

สปีดาร์นี้ภาคเหนือ มีฝนตกหนักถึงหนักมากในวันที่ 27 ส.ค. 61 หลังจากนั้นปริมาณฝนลดลง และกลับมามีฝนตกหนักถึงหนักมากในวันที่ 31 ส.ค. 61 และวันที่ 2 ก.ย. 61 ภาคตะวันออกออกเฉียงเหนือมีฝนตกหนักกระจายตัวในบางพื้นที่ตลอดทั้งสปีดาร์ ส่วนภาคกลางมีฝนตกหนักถึงหนักมากกระจายตัวในวันที่ 27 31 ส.ค. 61 และวันที่ 1 ก.ย. 61 ภาคตะวันออกมีฝนตกหนักวันที่ 27 ส.ค. 61 และปริมาณฝนลดลงจนถึงปลายสปีดาร์ ส่วนภาคใต้ในช่วงต้นสปีดาร์ถึงกลางสปีดาร์มีฝนตกน้อยหลังจากนั้นมีปริมาณฝนเพิ่มขึ้นในช่วงปลายสปีดาร์ ทั้งนี้จังหวัดที่มีฝนตกหนักถึงหนักมาก ได้แก่ จังหวัดแม่ฮ่องสอน เชียงใหม่ เชียงราย แพร่ น่าน พะเยา อุตรดิตถ์ พิจิตร เพชรบูรณ์ หนองคาย บึงกาฬ สระบุรี อุบลราชธานี ศรีสะเกษ จันทบุรี ตราด ลพบุรี นครพนม เลย สุรินทร์ นครนายก ปราจีนบุรี ประจวบคีรีขันธ์ สงขลา นราธิวาส ระนอง พังงา กระบี่ นครศรีธรรมราช รวมทั้งกรุงเทพมหานครและปริมณฑล

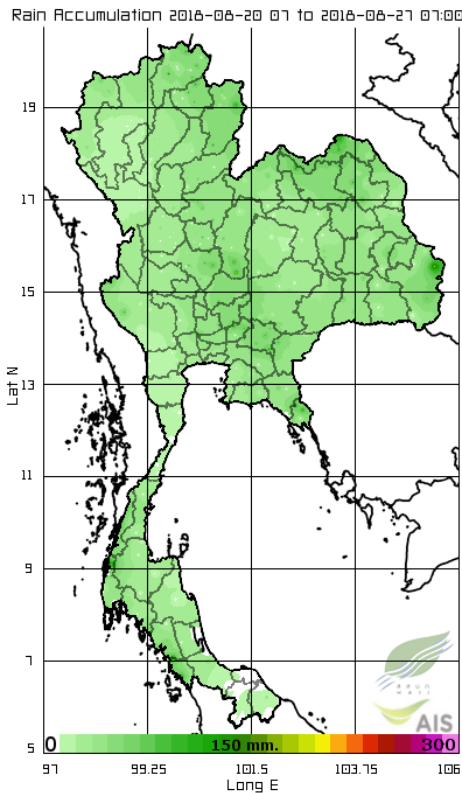
ภาพแผนที่อากาศ ในช่วงวันที่ 27 ส.ค. 2561 ถึง วันที่ 2 ก.ย. 2561



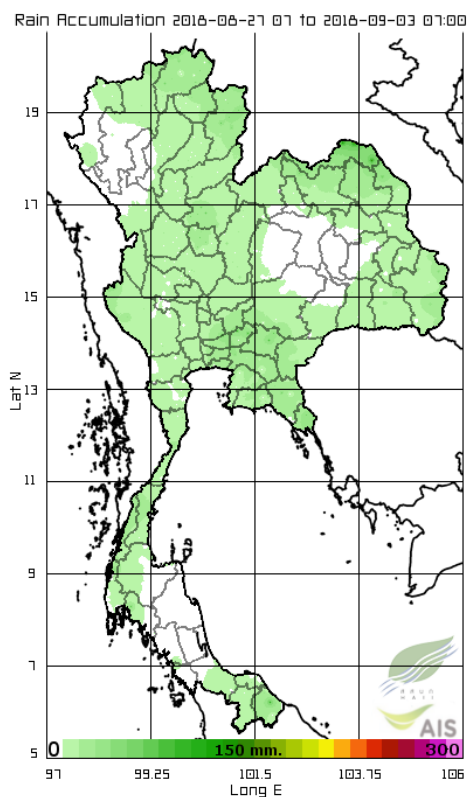
ปริมาณฝนทั้งสปีดาร์

สปีดาร์นี้ประเทศไทยมีฝนตกลดลงโดยเฉพาะบริเวณด้านตะวันตกของภาคเหนือ ตอนกลางของภาคตะวันออกเฉียงเหนือ ภาคกลาง และภาคใต้ตอนล่าง ส่วนบริเวณจังหวัดยะลา ปัตตานี และนราธิวาสมีปริมาณฝนเพิ่มมากขึ้นจากสปีดาร์ที่ผ่านมา ทั้งนี้ปริมาณฝนสะสม 7 วัน ที่วัดได้จากระบบโทรมาตรของสถาบันสารสนเทศทรัพยากรน้ำและการเกษตรสูงสุด 3 อันดับแรก ได้แก่ จังหวัดบึงกาฬ 151 มิลลิเมตร ตราด 147 มิลลิเมตร และนราธิวาส 106 มิลลิเมตร

สปีดาร์ที่แล้ว



สปีดาร์นี้



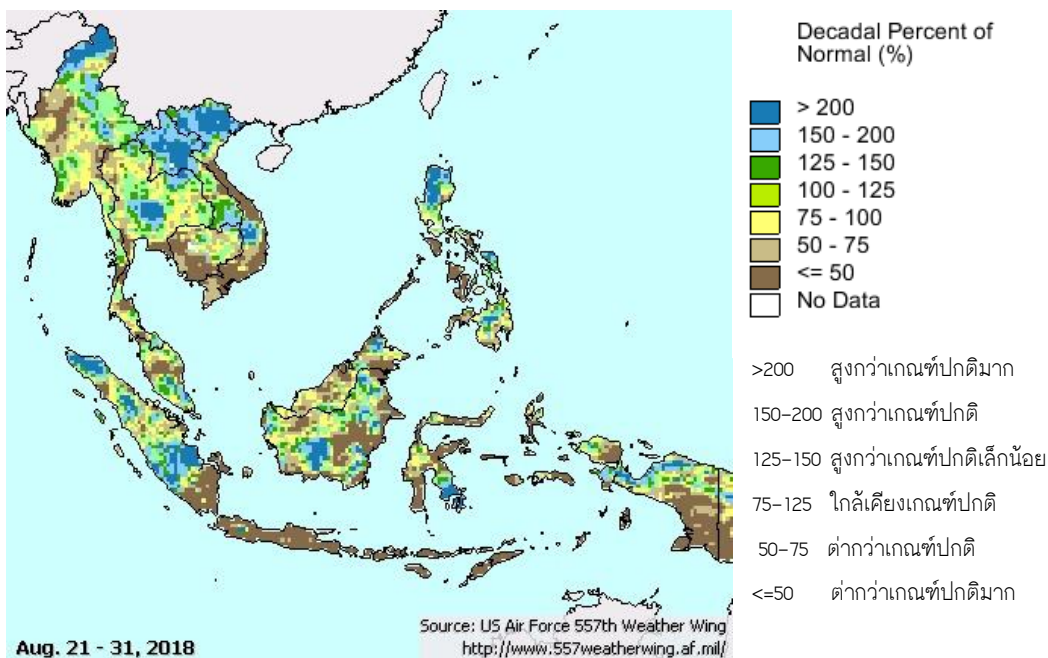
ที่มา: สถาบันสารสนเทศทรัพยากรน้ำและการเกษตร (องค์การมหาชน)

ข้อมูลเพิ่มเติม: http://www.thaiwater.net/DATA/site/content/fs_show_top7.html?type=rain_acc&sort_type=max

สภาวะฝนที่ผิดปกติ

(ในช่วงวันที่ 21-31 สิงหาคม 2561)

- **ภาคเหนือ** มีปริมาณฝนต่ำกว่าเกณฑ์ปกติถึงใกล้เคียงเกณฑ์ปกติบริเวณภาคเหนือตอนบน และมีปริมาณฝนใกล้เคียงเกณฑ์ปกติถึงสูงกว่าเกณฑ์ปกติเล็กน้อยบริเวณภาคเหนือตอนล่างและบริเวณจังหวัดเชียงราย
- **ภาคตะวันออกเฉียงเหนือ** พื้นที่ส่วนใหญ่มีปริมาณฝนใกล้เคียงเกณฑ์ปกติถึงสูงกว่าเกณฑ์ปกติ ส่วนบริเวณจังหวัดหนองคาย อุดรธานี บึงกาฬ และสกลนคร มีปริมาณฝนสูงกว่าเกณฑ์ปกติถึงสูงกว่าเกณฑ์ปกติมาก
- **ภาคกลาง** มีปริมาณฝนสูงกว่าเกณฑ์ปกติเล็กน้อยถึงสูงกว่าเกณฑ์ปกติมากบริเวณด้านตะวันออกของภาค และมีปริมาณฝนต่ำกว่าเกณฑ์ปกติถึงใกล้เคียงเกณฑ์ปกติบริเวณด้านตะวันตกของภาค
- **ภาคตะวันออก** มีปริมาณฝนต่ำกว่าเกณฑ์ปกติมาก ยกเว้นบริเวณจังหวัดฉะเชิงเทรา ปราจีนบุรี และสระแก้วที่มีปริมาณฝนใกล้เคียงเกณฑ์ปกติ
- **ภาคใต้** มีปริมาณฝนต่ำกว่าเกณฑ์ปกติมากถึงใกล้เคียงเกณฑ์ปกติ ยกเว้นบริเวณจังหวัดชุมพร นครศรีธรรมราช ปัตตานี ยะลา และนราธิวาส ที่มีปริมาณฝนสูงกว่าเกณฑ์ปกติเล็กน้อยถึงสูงกว่าเกณฑ์ปกติ
- **กรุงเทพฯและปริมณฑล** มีปริมาณฝนใกล้เคียงเกณฑ์ปกติถึงสูงกว่าเกณฑ์ปกติเล็กน้อย



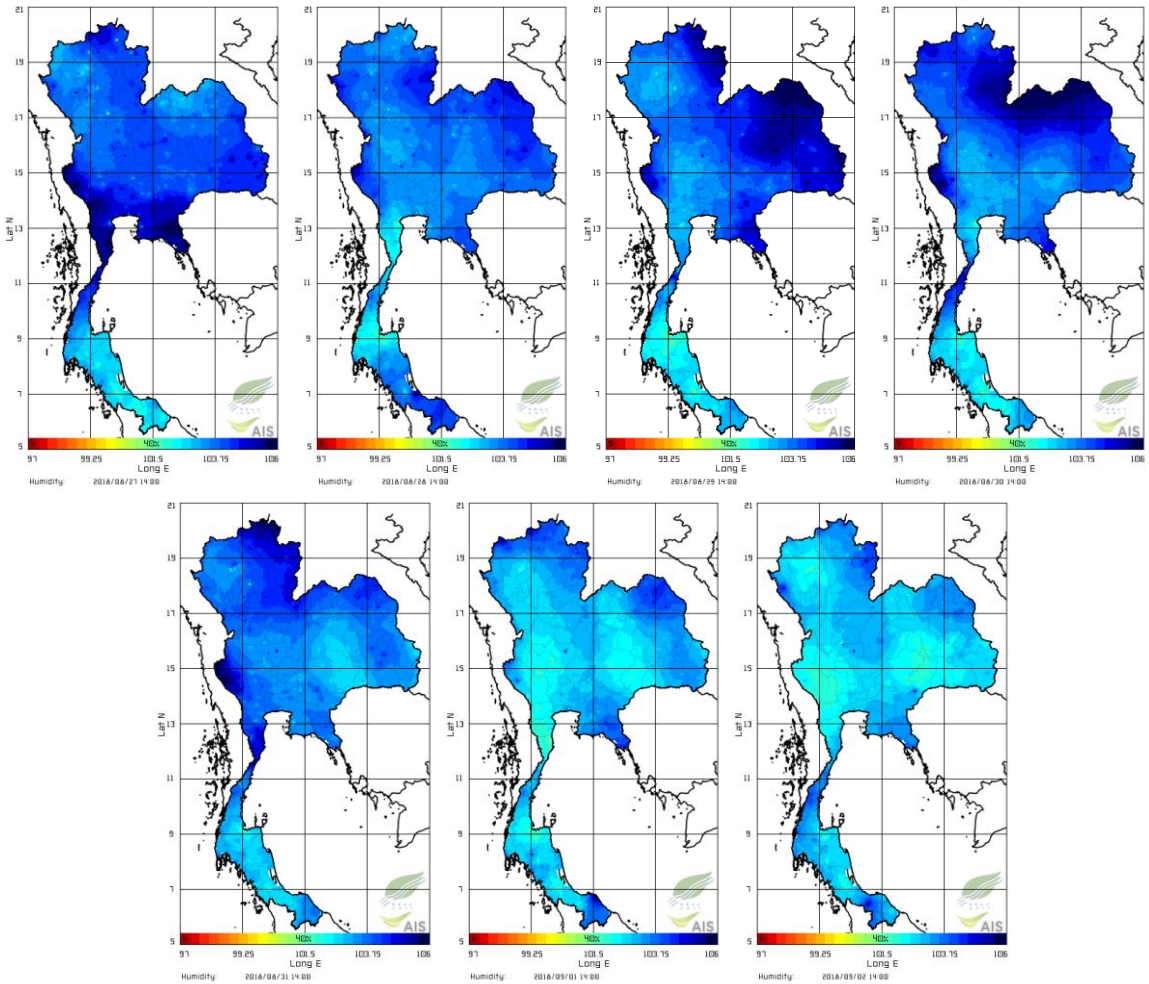
หมายเหตุ: เกณฑ์ฝนปกติ เป็นค่าเฉลี่ยปริมาณฝนระหว่างปี 1961-1990

ที่มา: USDA (United States Department of Agriculture)

ความชื้นในอากาศ

แผนภาพแสดงการกระจายตัวของความชื้นในอากาศสะสมช่วงเวลา 14.00 น. ระหว่างวันที่ 27 ส.ค. 61 ถึง วันที่ 2 ก.ย. 61 พบว่าภาคเหนือและภาคตะวันออกเฉียงเหนือมีความชื้นสูงในช่วงต้นสปีดาร์ และมีความชื้นสูงขึ้นไปช่วงกลางสปีดาร์หลังจากนั้นความชื้นลดลงจนถึงปลายสปีดาร์ ภาคกลางและภาคตะวันออกมีความชื้นสูงมากในวันที่ 27 ส.ค. 61 และความชื้นลดลงจนถึงปลายสปีดาร์ ยกเว้นบริเวณจังหวัดกาญจนบุรีที่มีความชื้นสูงตั้งแต่ต้นสปีดาร์จนถึงกลางสปีดาร์และลดลงในช่วงวันที่ 1-2 ก.ย. 61 ส่วนภาคใต้มีความชื้นค่อนข้างสูงตลอดทั้งสปีดาร์โดยมีความชื้นสูงมากในวันที่ 27 ส.ค. 61

ความชื้นในอากาศ ในช่วงวันที่ 27 ส.ค. 2561 ถึง วันที่ 2 ก.ย. 2561



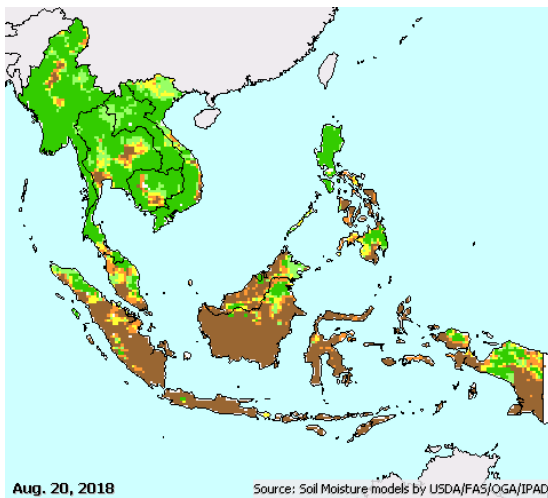
ที่มา: สถาบันสารสนเทศทรัพยากรน้ำและการเกษตร (องค์การมหาชน)

ข้อมูลเพิ่มเติม: http://www.thaiwater.net/DATA/REPORT/php/radar/show_tmplmg.php

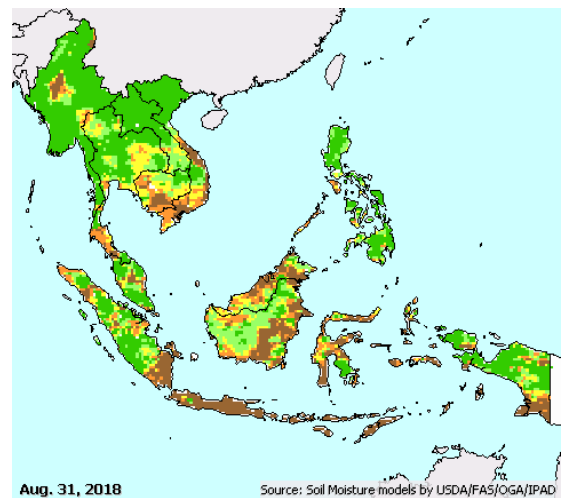
ความซึนฟิวดิน

วอดงวันที 21-31 ส.ค. 61 ประเทศไทยส่วนใหญ่มีความซึนฟิวดินลลดงจากสึปดาด์ที่ฟาดนมา โดยเฉพาะบรึเวณภาคเหนือ ภาคตะวันออกเฉียงเหนือตอนล่าง ภาคตะวันออก แลภาคใต้ตอนล่าง ส่วนด้านตะวันออกเฉียงเหนือแลภาคกลางมีความซึนฟิวดินเพิ่มซึนจากสึปดาด์ที่ฟาดนมาเล็กน้อย

วอดงวันที 11-20 ก.ค. 2561



วอดงวันที 21-31 ส.ค. 2561



Surface Soil Moisture (mm)

- 20 - 25.4
- 15 - 20
- 10 - 15
- 5 - 10
- 0 - 5
- No Data

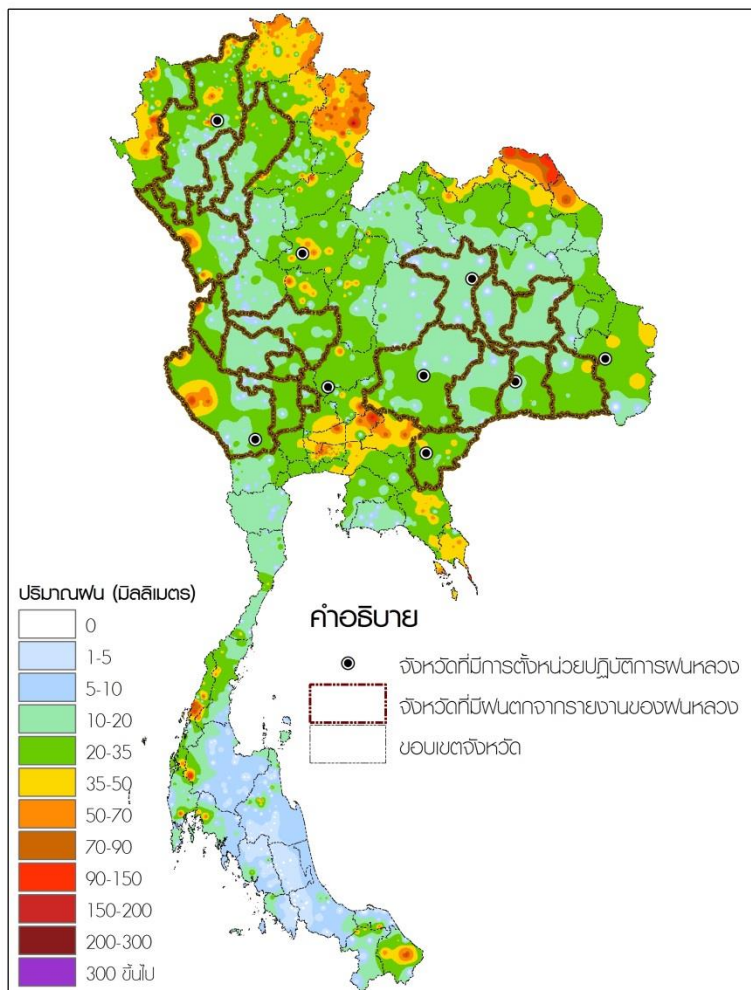
ที่มา: USDA (United States Department of Agriculture)

Pasted from <<http://www.thaiwater.net/DATA/REPORT/php/main.php#soilmoisture>>

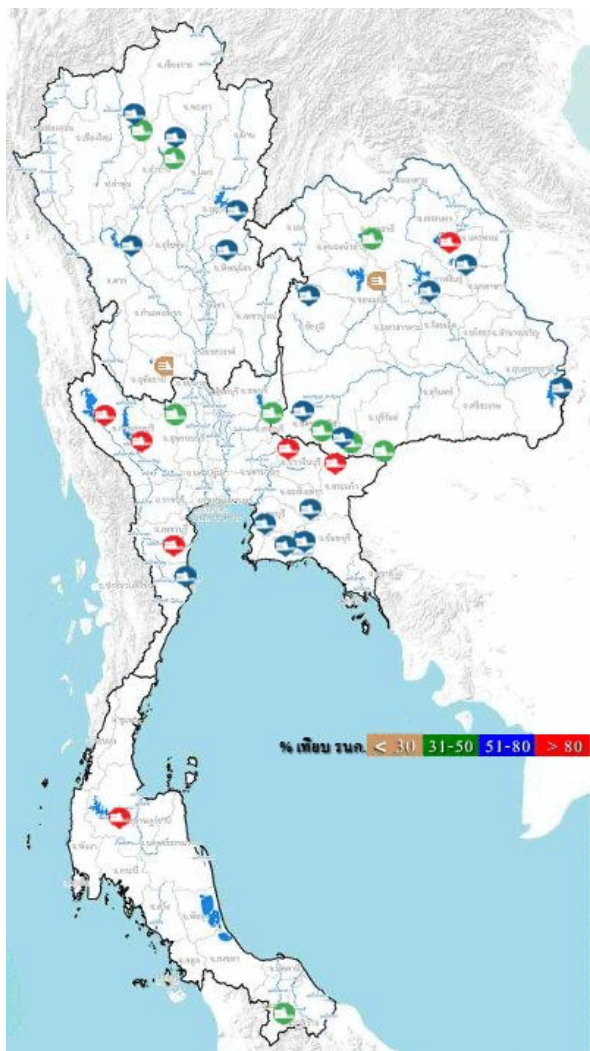
จังหวัดที่มีการตั้งหน่วยปฏิบัติการฝนหลวง

(ในช่วงวันที่ 27 สิงหาคม - 2 กันยายน 2561)

กรมฝนหลวงและการบินเกษตร ได้ตั้งหน่วยงานปฏิบัติการฝนหลวงเพื่อช่วยเหลือและบรรเทาปัญหาภัยแล้ง รวมทั้งเพิ่มปริมาณน้ำให้กับเขื่อนและอ่างเก็บน้ำต่างๆ ในช่วงวันที่ 27 ส.ค.-2 ก.ย. 61 มีการตั้งหน่วยปฏิบัติการฝนหลวง จำนวน 9 หน่วย ได้แก่ หน่วยปฏิบัติการฝนหลวงในพื้นที่จังหวัดเชียงใหม่ พะเยา หนองคาย กาญจนบุรี ลพบุรี นครราชสีมา ขอนแก่น อุบลราชธานี สุรินทร์ และสระแก้ว โดยมีการขึ้นบินปฏิบัติการจำนวน 140 เที่ยวบิน มีรายงานจังหวัดที่มีฝนตกรวม 18 จังหวัด ซึ่งอยู่ในพื้นที่ภาคเหนือ 4 จังหวัด ได้แก่ จังหวัดเชียงใหม่ ลำปาง ลำพูน และตาก ภาคกลาง 6 จังหวัด ได้แก่ จังหวัดกาญจนบุรี ชัยนาท สุพรรณบุรี อุทัยธานี อ่างทอง และนครสวรรค์ ภาคตะวันออกเฉียงเหนือ 7 จังหวัด ได้แก่ จังหวัดนครราชสีมา บุรีรัมย์ ขอนแก่น มหาสารคาม ศรีสะเกษ ร้อยเอ็ด และสุรินทร์ ส่วนภาคตะวันออกมีรายงานฝนตกที่จังหวัดสระแก้ว



สถานการณ์น้ำในเขื่อนขนาดใหญ่ทั่วประเทศ



ปัจจุบันเขื่อนขนาดใหญ่ทั้ง 35 แห่ง ทั่วประเทศ มีปริมาณน้ำกักเก็บรวมกันทั้งสิ้น 53,765 ล้านลูกบาศก์เมตร คิดเป็น 76% ของความจุ สถานการณ์อยู่ในเกณฑ์น้ำปานกลาง โดยเป็นปริมาณน้ำใช้การได้จริง 30,223 ล้านลูกบาศก์เมตร ซึ่งเขื่อนที่มีปริมาณน้ำเกินความจุเขื่อนได้แก่ เขื่อนน้ำอูน (108%) โดยมีน้ำล้นเขื่อนมาตั้งแต่วันที่ 2 ส.ค. 61 รวม 33 วัน และเขื่อนแก่งกระจาน (106%) มีน้ำล้นเขื่อนตั้งแต่วันที่ 7 ส.ค. 61 รวม 28 วัน เขื่อนที่มีปริมาณน้ำกักเก็บ 80-100% มี 5 เขื่อน ได้แก่ เขื่อนศรีนครินทร์ (91%) เขื่อนวชิราลงกรณ (94%) เขื่อนขุนด่านปราการชล (87%) เขื่อนนฤปดินทรจินดา (85%) และเขื่อนรัชชประภา (86%) ส่วนเขื่อนที่มีน้ำน้อยวิกฤต มี 3 เขื่อน ได้แก่ เขื่อนแม่มอก (30%) เขื่อนอุบลรัตน์ (27%) และเขื่อนทับเสลา (25%)

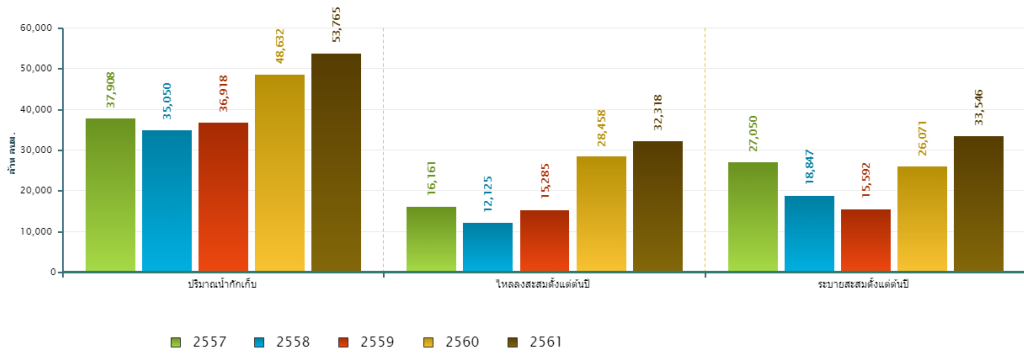
ที่มา: คลังข้อมูลน้ำเสถียรภาคแห่งชาติ

ข้อมูลเพิ่มเติม : <http://watersituation.thaiwater.net/v1/public/report/dam>

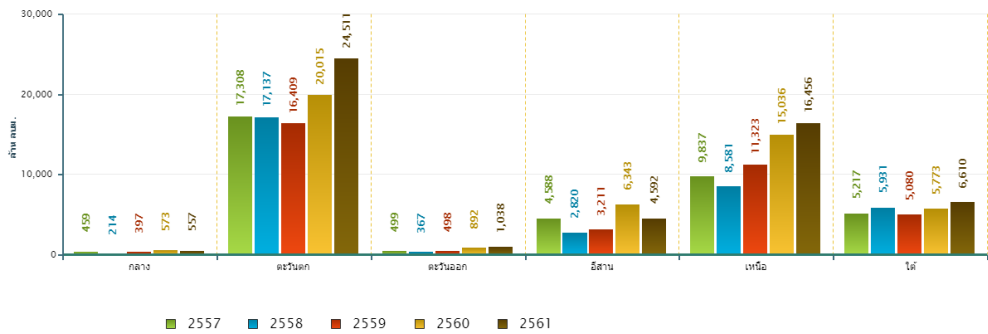
สถานการณ์น้ำในเขื่อนขนาดใหญ่ทั่วประเทศ

วันที่ 3 ก.ย. 61 ปริมาณน้ำกักเก็บในเขื่อนขนาดใหญ่ทั้ง 35 แห่งทั่วประเทศ มีอยู่ 53,765 ล้านลูกบาศก์เมตร ซึ่งเมื่อเปรียบเทียบกับข้อมูลย้อนหลังตั้งแต่ปี 2557-2561 พบว่าปี 2561 ภาคตะวันตก ภาคเหนือ และภาคใต้มีปริมาณน้ำกักเก็บมากที่สุด ส่วนภาคกลางและภาคตะวันออกเฉียงเหนือมีปริมาณน้ำกักเก็บรองจากปี 2560 ส่วนปริมาณน้ำไหลลงอ่างฯ สะสมตั้งแต่ต้นปีมี 32,318 ล้านลูกบาศก์เมตร และปริมาณน้ำระบายสะสมตั้งแต่ต้นปีมี 33,546 ล้านลูกบาศก์เมตร ซึ่งเป็นปริมาณน้ำไหลลงอ่างฯ มากสุดเมื่อเทียบกับข้อมูลย้อนหลังตั้งแต่ปี 2557

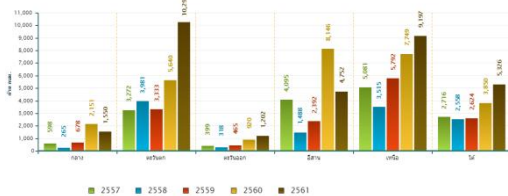
สถานการณ์น้ำในอ่างเก็บน้ำขนาดใหญ่ วันที่ 3 กันยายน



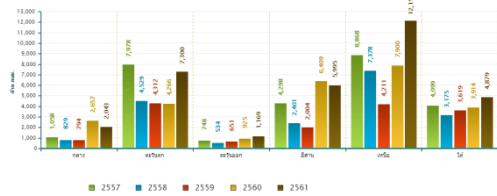
ปริมาณการเก็บกักรายภาค วันที่ 3 กันยายน



ปริมาณน้ำไหลลงอ่างฯ สะสมตั้งแต่ต้นปีรายภาค วันที่ 3 กันยายน



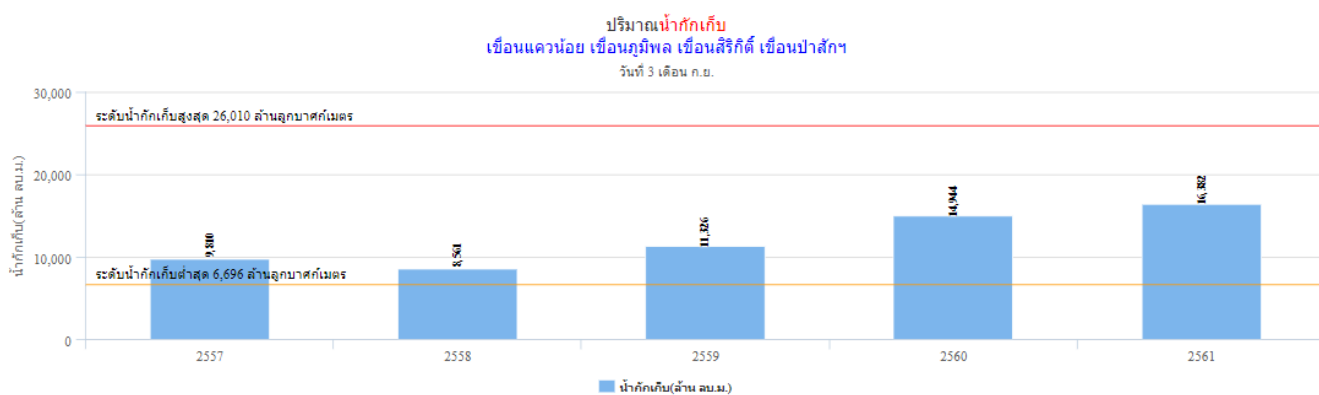
ปริมาณน้ำระบายสะสมตั้งแต่ต้นปีรายภาค วันที่ 3 กันยายน



ที่มา : คลังข้อมูลน้ำแลภูมิอากาศแห่งชาติ

สถานการณ์น้ำในเขื่อนพื้นที่ลุ่มน้ำเจ้าพระยา

วันที่ 3 ก.ย. 61 เขื่อนขนาดใหญ่ทั้ง 4 เขื่อนหลักในลุ่มน้ำเจ้าพระยา มีปริมาณน้ำกักเก็บรวมกัน 16,382 ล้านลูกบาศก์เมตร เป็นปริมาณน้ำใช้การได้ 9,686 ล้านลูกบาศก์เมตร ทั้งนี้ประมาณการความต้องการน้ำเฉลี่ยในฤดูแล้งรวมไปถึงช่วงฤดูฝนของปี 2562 สำหรับอุปโภค-บริโภค การเกษตร และรักษาระบบนิเวศอยู่ที่ 12,000 ล้านลูกบาศก์เมตร ดังนั้นจึงต้องกักเก็บน้ำเพิ่มอีก 2,314 ล้านลูกบาศก์เมตร



ที่มา : คสช.ข้อมูลน้ำแล้งมีอากาศแห่งชาติ

ระดับน้ำในแม่น้ำสายหลัก

จากการตรวจวัดข้อมูลระดับน้ำในแม่น้ำสายหลักในหนึ่งสปีดาร์ที่ผ่านมา พบว่า แม่น้ำสายหลักในประเทศไทยมีระดับน้ำลดลงเล็กน้อย โดยเฉพาะบริเวณภาคเหนือ ภาคตะวันออกเฉียงเหนือ และภาคใต้ แต่ยังคงพบสถานการณ์น้ำท่วมและน้ำล้นตลิ่งต่ำตามธรรมชาติในแม่น้ำสายหลัก ดังนี้

ภาคเหนือ

- แม่น้ำลาว ต.ป่าอ้อดอนชัย อ.เมือง จ.เชียงราย
- แม่น้ำป่าสัก บริเวณ อ.หนองไผ่ และอ. เมืองเพชรบูรณ์ จ.เพชรบูรณ์
- แม่น้ำขี้ก ต.วังนกแอ่น อ.วังทอง จ.พิษณุโลก

ภาคตะวันออกเฉียงเหนือ

- แม่น้ำสงคราม ต.โพนงาม อ.อากาศอำนวย จ.สกลนคร
- แม่น้ำสงคราม ต.ศรีสงคราม อ.ศรีสงคราม จ.นครพนม
- ห้วยหลวง ต.นาคำ อ.บ้านดุง จ.อุดรธานี
- น้ำล้นตลิ่งลำเซบาย ต.เชียงเพ็ง อ.ป่าติว จ.ยโสธร

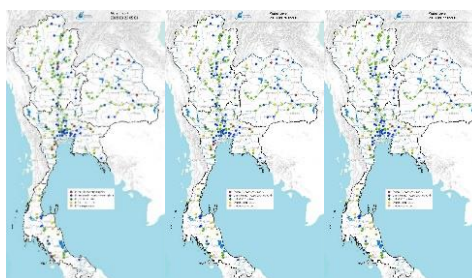
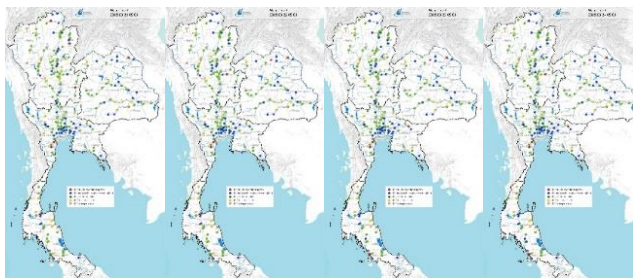
ภาคกลาง

- แม่น้ำเพชรบุรี ต.กัลดีหลวง อ.ท่ายาง จ.เพชรบุรี
- แม่น้ำนครนายก ต.องครักษ์ อ.องครักษ์ จ.นครนายก

ภาคตะวันออก

- คลองพระปรง ต.ศาลาลำดวน อ.เมือง จ.สระแก้ว

ระดับน้ำในแม่น้ำสายหลัก ในช่วงวันที่ 28 ส.ค. - 3 ก.ย. 2561



>0-10 >10-20 >20-35 >35-50 >50-70 >70-90 >90

ที่มา: คลังข้อมูลน้ำและภูมิอากาศแห่งชาติ

ข้อมูลเพิ่มเติม: http://www.nhc.in.th/product/history/map/water_level

สถานการณ์อุทกภัย

กรมป้องกันและบรรเทาสาธารณภัย กระทรวงมหาดไทย รายงานสถานการณ์อุทกภัย จากผลกระทบของพายุ “เบบีนกา” และลมมรสุมตะวันตกเฉียงใต้ ในช่วงวันที่ 17 ส.ค.-3 ก.ย. 61 ทำให้เกิดน้ำท่วมฉับพลัน น้ำป่าไหลหลาก น้ำล้นตลิ่ง และดินถล่ม ในพื้นที่ 18 จังหวัด ได้แก่จังหวัดน่าน เชียงราย ลำปาง พะเยา เชียงใหม่ แม่ฮ่องสอน หนองคาย นครพนม บึงกาฬ เพชรบูรณ์ สกลนคร ลพบุรี นครนายก ชัยภูมิ เพชรบูรณ์ พิจิตร กาฬสินธุ์ และอุบลราชธานี โดยมีผู้เสียชีวิต 4 ราย ได้แก่จังหวัดน่าน พะเยา เชียงราย และหนองคาย ปัจจุบันสถานการณ์คลี่คลายแล้ว 10 จังหวัด เหลือเพียง 8 จังหวัดที่ยังมีสถานการณ์ต่อเนื่องอยู่ ได้แก่ จังหวัดนครพนม บึงกาฬ สกลนคร เพชรบูรณ์ นครนายก ชัยภูมิ กาฬสินธุ์ และอุบลราชธานี



จ. นครพนม น้ำล้นตลิ่ง ในพื้นที่ 7 อำเภอ 55 ตำบล 517 หมู่บ้าน ประชาชนได้รับผลกระทบ 11,500ครัวเรือน 22,422 คน



จ. บึงกาฬ น้ำโขงล้นตลิ่ง ในพื้นที่ 8 อำเภอ 44 ตำบล 371 หมู่บ้าน ประชาชนได้รับผลกระทบ 8,038 ครัวเรือน 29,439 คน



จ. เพชรบูรณ์ น้ำท่วม ในพื้นที่ 4 อำเภอ 7ตำบล 19 หมู่บ้าน ประชาชนได้รับผลกระทบ 497 ครัวเรือน 2,048 คน



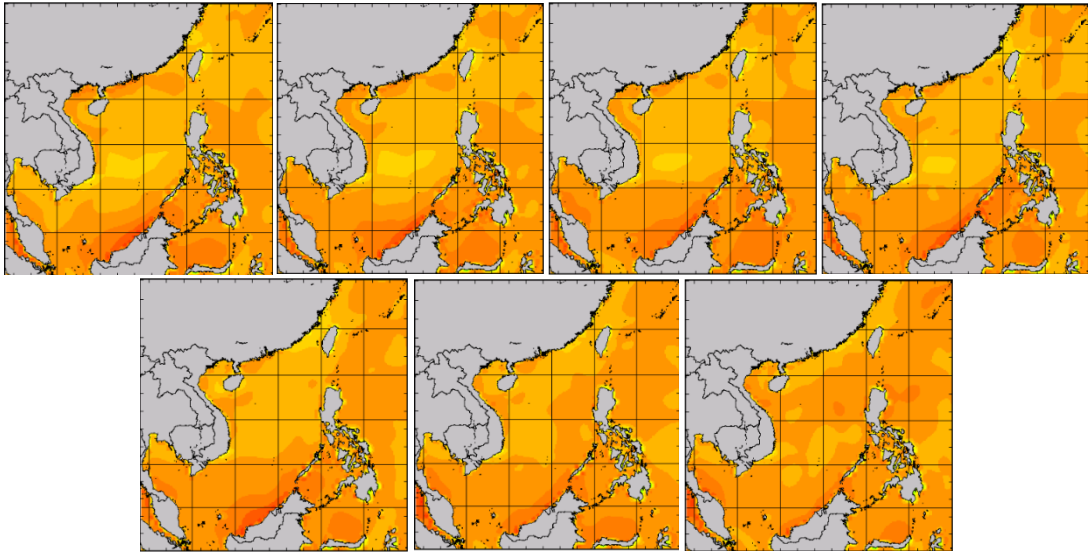
จ. กาฬสินธุ์ น้ำท่วมในพื้นที่ 3 อำเภอ 18 ตำบล 68 หมู่บ้าน ประชาชนได้รับผลกระทบ 961 ครัวเรือน 1,873 คน

อุณหภูมิผิวน้ำทะเล

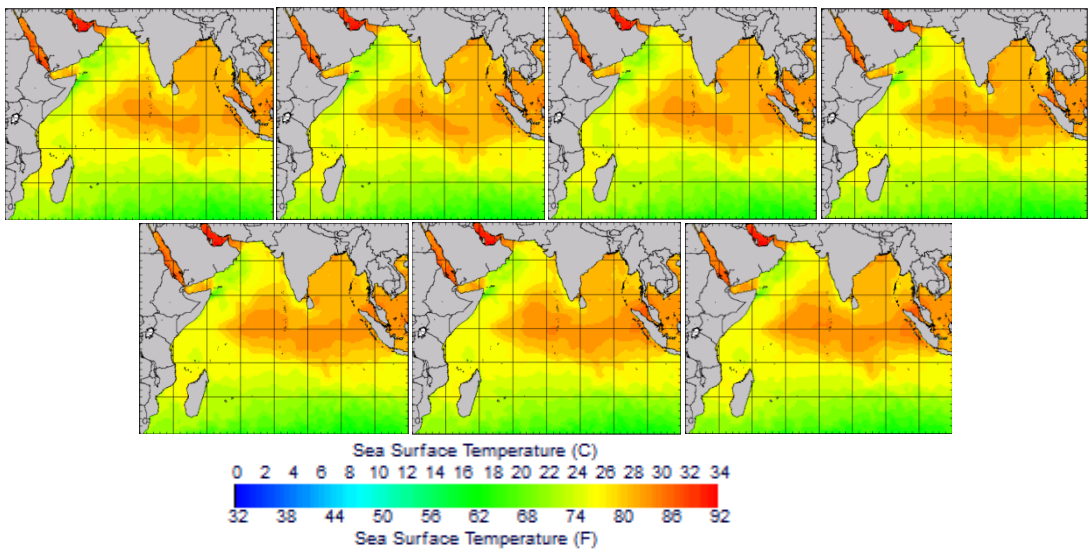
สปีดาร์นี้บริเวณทะเลฟิ่งอันดามันมีอุณหภูมิประมาณ 26-28 องศาเซลเซียส ส่วนฟิ่งอ่าวไทยมีอุณหภูมิประมาณ 28-30 องศาเซลเซียส

อุณหภูมิผิวน้ำทะเล ในช่วงวันที่ 27 ส.ค. 2561 ถึง 2 ก.ย. 2561

ฟิ่งอ่าวไทย



ฟิ่งอันดามัน



ที่มา: Oceanweather, Inc.

ข้อมูลเพิ่มเติม: http://tiwrm.haii.or.th/DATA/REPORT/php/show_sst.php

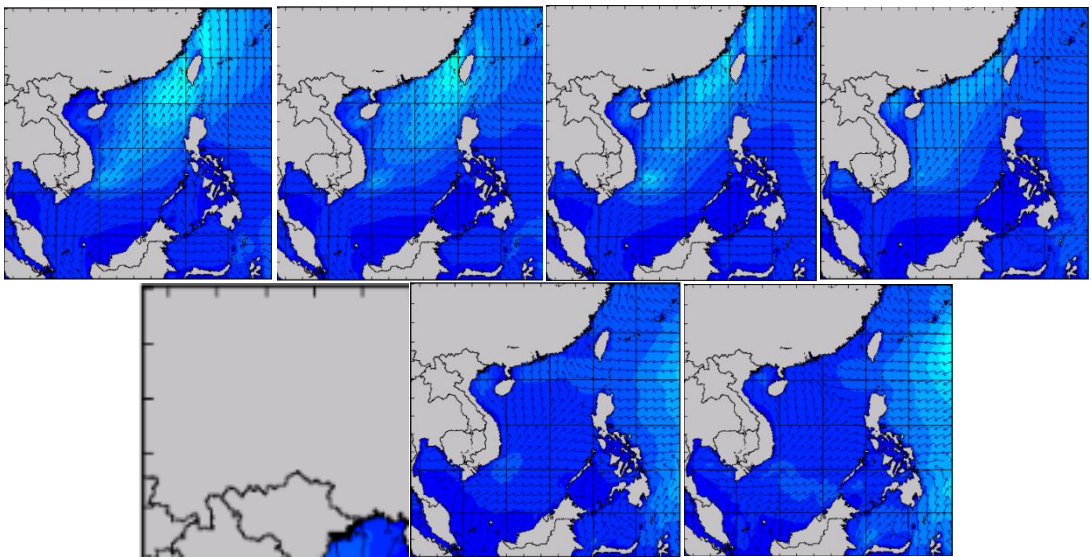
http://tiwrm.haii.or.th/DATA/REPORT/php/show_amdsst.php

ความสูงและทิศทางคลื่นทะเล

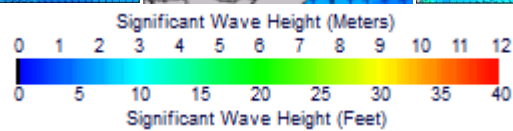
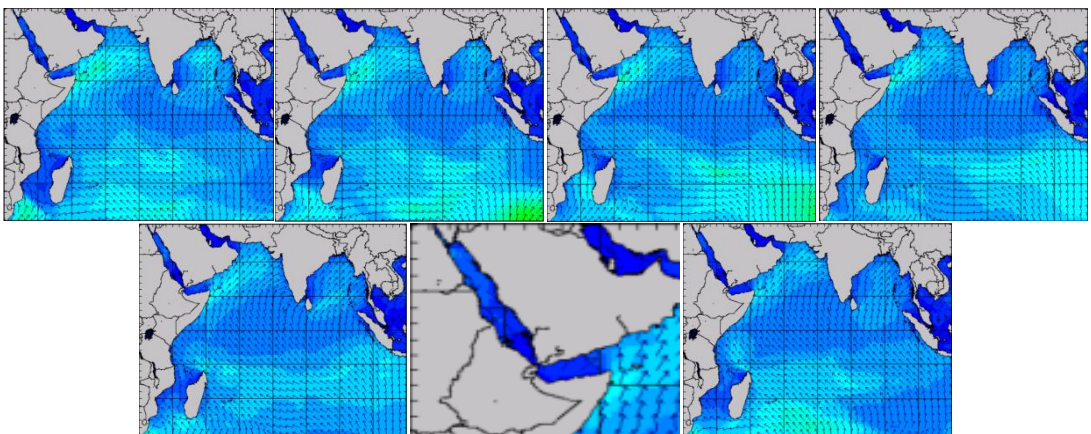
ตลอดทั้งสปีดาร์นี้คลื่นลมทะเลฝั่งอ่าวไทยมีคลื่นสูงประมาณ 1 เมตร ส่วนทะเลฝั่งอันดามันมีความสูงคลื่นประมาณ 1-2 เมตร

ความสูงและทิศทางคลื่นทะเล ในช่วงวันที่ 27 ส.ค. 2561 ถึง 2 ก.ย. 2561

ฝั่งอ่าวไทย



ฝั่งอันดามัน



ที่มา: Oceanweather, Inc.

ข้อมูลเพิ่มเติม: http://www.thaiwater.net/DATA/REPORT/php/show_wave.php?zone=Ind
http://www.thaiwater.net/DATA/REPORT/php/show_wave.php?zone=scs

แผน/ผลการเพาะปลูกพืชในช่วงฤดูฝน ปี 2561

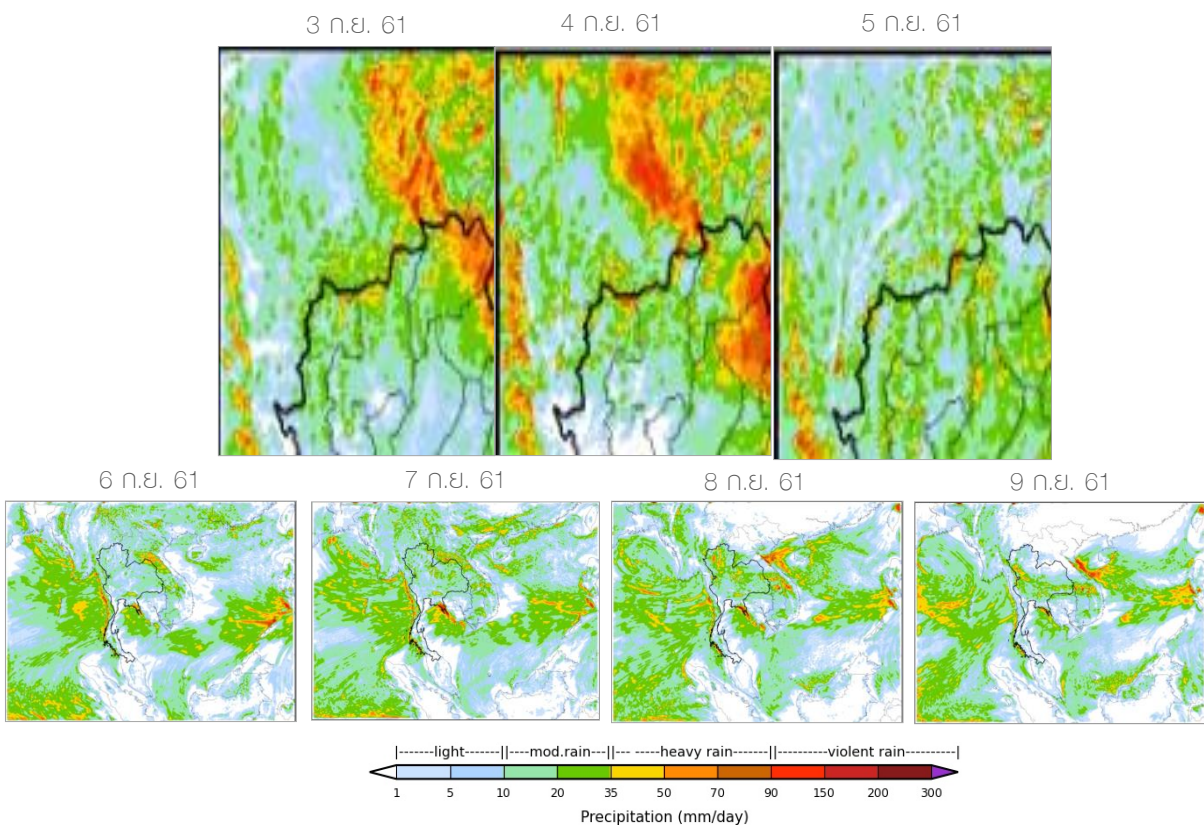
ปัจจุบันเกษตรกรเพาะปลูกพืชไปแล้วทั้งหมด 14.93 ล้านไร่ คิดเป็น 90.64 % ซึ่งยังคงอยู่ในแผนที่วางไว้ เมื่อพิจารณาเป็นรายภาคพบว่า ภาคเหนือและภาคกลางมีการเพาะปลูกข้าวนาปีเกินจากแผนที่วางไว้ 12.71% และ 47.39% ตามลำดับ

ภาค	ข้าวนาปี				พืชไร่-พืชผัก				รวม			
	แผน (ล้านไร่)	ผล (ล้านไร่)	%	เกิน (ล้านไร่)	แผน (ล้านไร่)	ผล (ล้านไร่)	%	เกิน (ล้านไร่)	แผน (ล้านไร่)	ผล (ล้านไร่)	%	เกิน (ล้านไร่)
เหนือ	2.12	2.38	112.71	0.24	0.06	0.04	61.56	0.0001	2.17	2.42	111.34	0.24
ตะวันออกเฉียงเหนือ	3.33	3.33	99.95		0.03	0.02	59.19	0.0003	3.37	3.35	99.54	0.0003
กลาง	0.05	0.08	147.39	0.01	0.003	0.002	64.62		0.05	0.08	143.24	0.01
ตะวันออก	0.87	0.78	90.10	0.14	0.04	0.03	76.67	0.002	0.91	0.82	89.48	0.15
ตะวันตก	1.27	0.78	61.30	0.01	0.25	0.22	88.75	0.009	1.52	1.00	65.74	0.02
ใต้	0.70	0.13	19.10	0.0002	0.02	0.008	40.36	0.0007	0.72	0.14	19.67	0.0009
ลุ่มน้ำเจ้าพระยา	7.66	7.07	92.21	2.92	0.06	0.06	92.60	0.02	7.73	7.12	92.21	2.94
ทั้งประเทศ	16.00	14.55	90.93	3.33	0.46	0.37	80.47	0.03	16.47	14.93	90.64	3.36

ที่มา : กรมชลประทาน ข้อมูล ณ วันที่ 29 สิงหาคม 2561

สถานการณ์ฝน 7 วัน ข้างหน้า

- **ช่วงวันที่ 3-5 ก.ย. 61** ลมมรสุมตะวันตกเฉียงใต้ที่พัดปกคลุมทะเลอันดามัน ประเทศไทย และอ่าวไทยกลับมามีกำลังแรงขึ้น ส่งผลให้มีฝนตกหนักถึงหนักมากบริเวณภาคเหนือ ภาคตะวันออกเฉียงเหนือ ภาคกลาง และภาคตะวันออก โดยเฉพาะบริเวณจังหวัดน่าน เชียงราย พะเยา ตาก นครนายก ปราจีนบุรี จันทบุรี ตราด บึงกาฬ หนองคาย นครพนม เลย หนอง และพังงา
- **ช่วงวันที่ 6-9 ก.ย. 61** ลมมรสุมตะวันตกเฉียงใต้จะมีกำลังแรง ประกอบกับร่องมรสุมพาดผ่านภาคเหนือ ภาคตะวันออกเฉียงเหนือ ส่งผลให้ประเทศไทยกลับมามีฝนตกเพิ่มมากขึ้นบริเวณภาคเหนือ ภาคตะวันออกเฉียงเหนือ ภาคตะวันออก และด้านตะวันตกของประเทศไทย



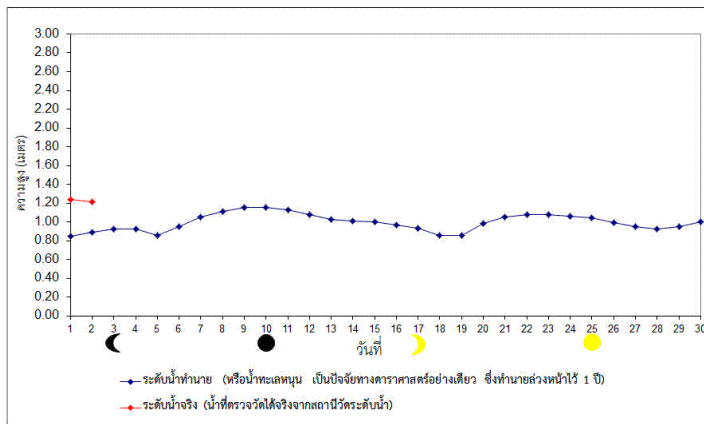
ที่มา: สถาบันสารสนเทศทรัพยากรน้ำและการเกษตร (องค์การมหาชน)

ข้อมูลเพิ่มเติม: http://live1.haii.or.th/wrf_image/index.php

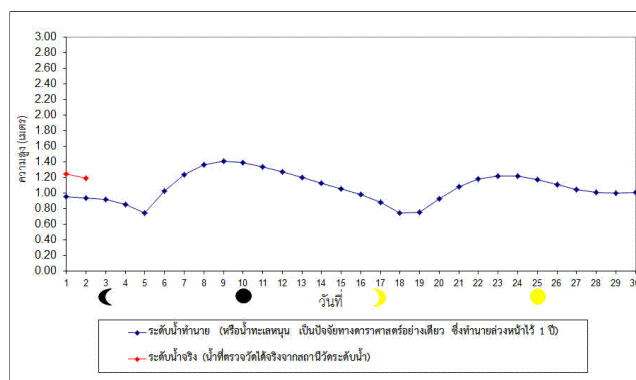
คาดการณ์สภาวะระดับน้ำในแม่น้ำเจ้าพระยา

จากการคาดการณ์สถานีการณน้ำขึ้น-น้ำลงบริเวณอ่าวไทย โดยกรมอุทกศาสตร์กองทัพเรือ คาดว่า วันที่ 4 ก.ย. 61 บริเวณสถานีกองบัญชาการกองทัพเรือ น้ำลงต่ำสุดเวลา 6.53 น. ต่ำกว่าระดับน้ำทะเลปานกลาง 0.51 เมตร และน้ำขึ้นสูงสุดเวลา 22.03น. สูงกว่าระดับน้ำทะเลปานกลาง 0.92 เมตร ส่วนบริเวณ ป้อมพระจุลจอมเกล้า น้ำลงต่ำสุดเวลา 4.41 น. ต่ำกว่าระดับน้ำทะเลปานกลาง 1.11 เมตร และน้ำขึ้นสูงสุดเวลา 20.55น. สูงกว่าระดับน้ำทะเลปานกลาง 0.86 เมตร

หน้ากองบัญชาการกองทัพเรือ



ป้อมพระจุลจอมเกล้า



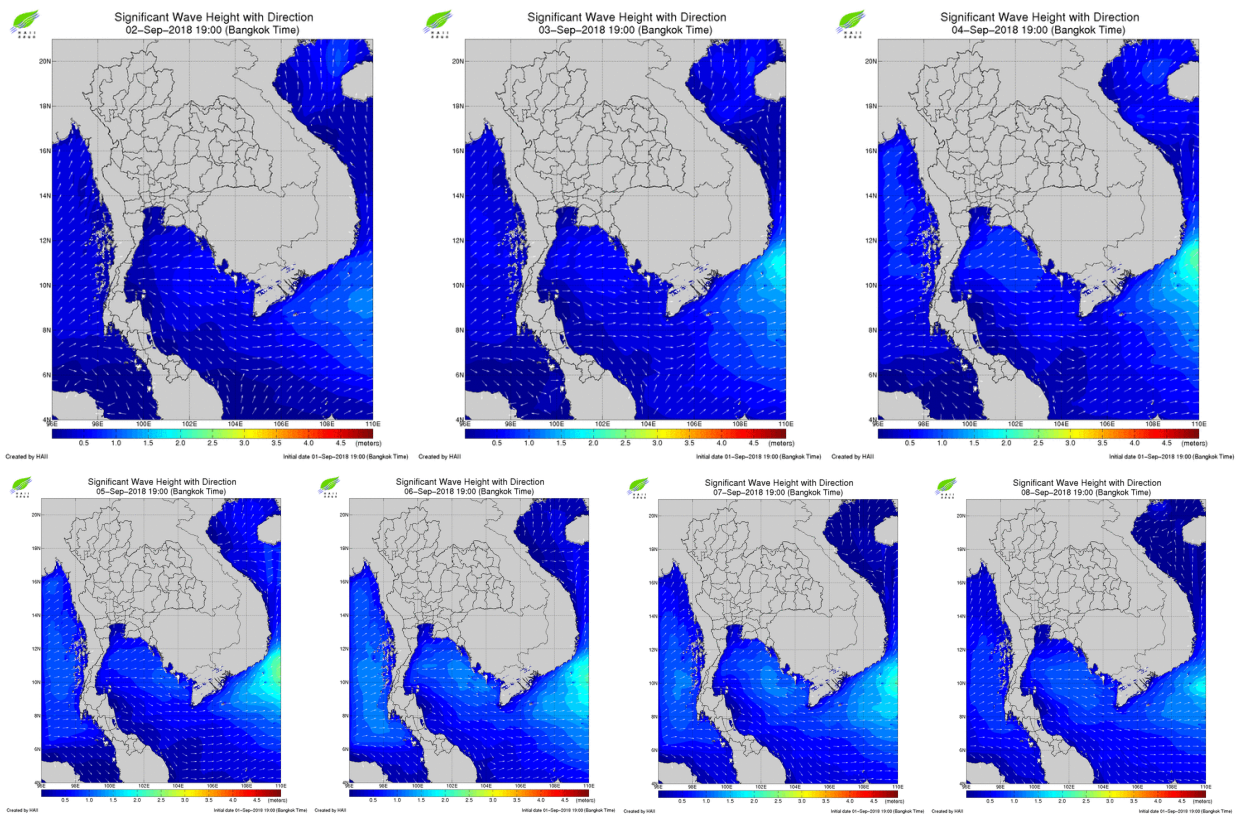
ที่มา: กรมอุทกศาสตร์ กองทัพเรือ

ข้อมูลเพิ่มเติม: <http://www.hydro.navy.mi.th/chaophraya/rtnhq.htm>

ภาคการณความสูงและทิศทางคลื่นทะเล

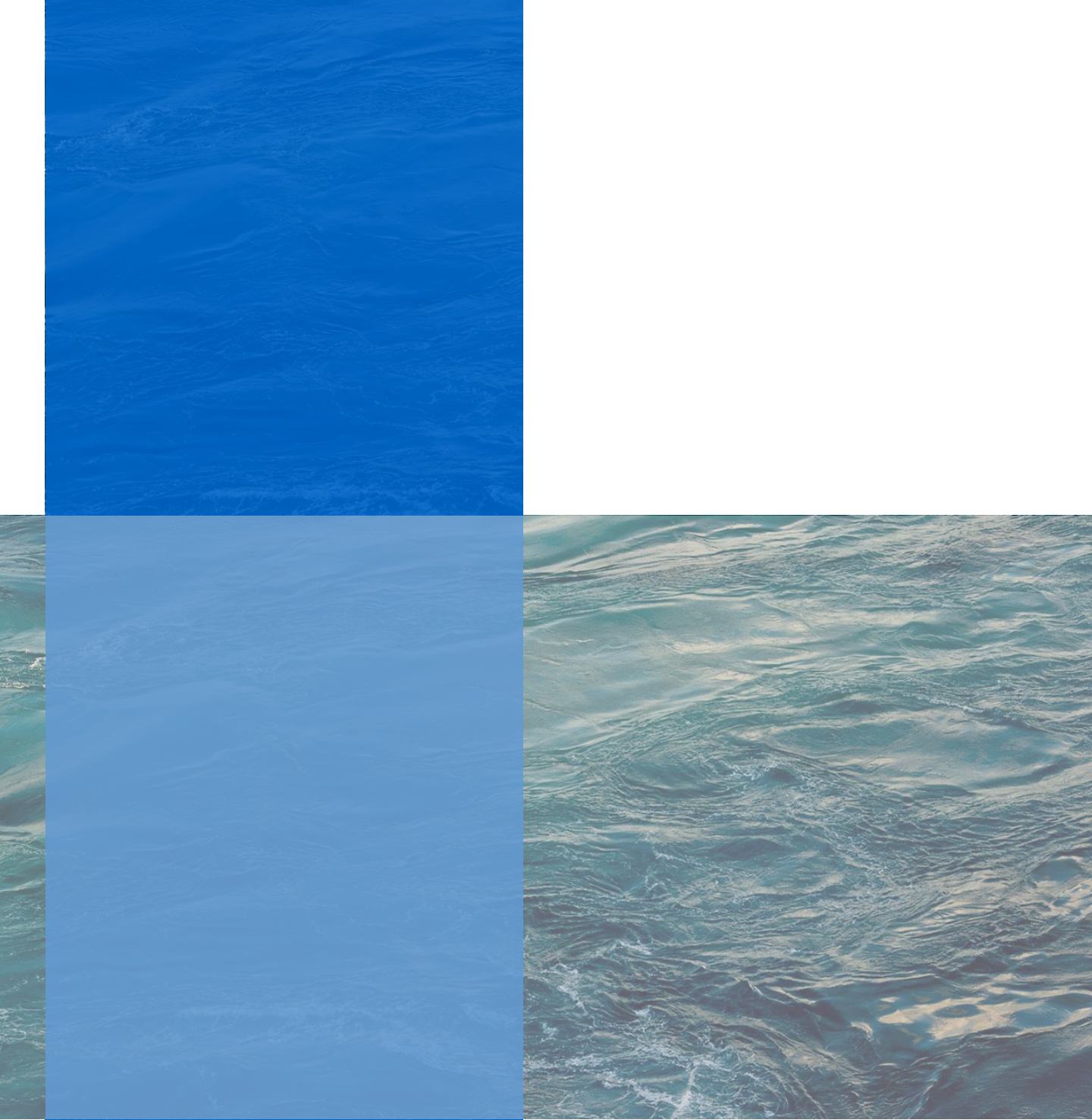
ช่วงวันที่ 3-5 ก.ย. 61 คลื่นลมทะเลทั้งฝั่งอันดามันและอ่าวไทยมีความสูงคลื่นประมาณ 1 เมตร หลังจากนั้นจะมีคลื่นลมทะเลเพิ่มสูงขึ้นเป็นประมาณ 1-2 เมตร

การภาคการณความสูงและทิศทางคลื่นทะเล ระหว่างวันที่ 3 ก.ย. 2561 ถึง 9 ก.ย. 2561



ที่มา: สถาบันสารสนเทศทรัพยากรน้ำและการเกษตร (องค์การมหาชน)

ข้อมูลเพิ่มเติม: <http://www.thaiwater.net/v3/wrf/swan>



รู้น้ำ รู้อากาศ รู้ภัยพิบัติ

www.thaiwater.net

ThaiWater mobile application



คลังข้อมูลน้ำและภูมิอากาศแห่งชาติ
National Hydroinformatics and Climate Data Center

โดย

สถาบันสารสนเทศทรัพยากรน้ำและการเกษตร (องค์การมหาชน)
กระทรวงวิทยาศาสตร์และเทคโนโลยี

