

รู้น้ำ รู้อากาศ รู้ทันภัยพิบัติ

www.thaiwater.net

ThaiWater mobile application



คลังข้อมูลน้ำและภูมิอากาศแห่งชาติ
National Hydroinformatics and Climate Data Center

รู้น้ำรู้อากาศ

รายสัปดาห์
ประจำวันที่ 27 ส.ค. 2561



จัดทำโดย

สถาบันสารสนเทศทรัพยากรน้ำและการเกษตร (องค์การมหาชน)

กระทรวงวิทยาศาสตร์และเทคโนโลยี

สัปดาห์ที่ผ่านมา

สภาพอากาศ

4 ลักษณะ:กลุ่มเมฆจากภาพถ่ายดาวเทียม

5 แพนที่ความกดอากาศ

6 สถานการณ์ฝน

- เรดาร์ตรวจอากาศ
- สถานีตรวจอากาศ
- ปริมาณฝนทั้งสัปดาห์

9 สภาวะฝนที่ผิดปกติ

10 ความชื้นในอากาศ

สถานการณ์น้ำ

11 ความชื้นผิวดิน

12 สถานการณ์น้ำในเขื่อน

- น้ำในเขื่อนขนาดใหญ่ทั่วประเทศ
- น้ำในเขื่อนพื้นที่ลุ่มน้ำเจ้าพระยา

15 ระดับน้ำในแม่น้ำสายหลัก

16 สถานการณ์อุทกภัย

17 สถานการณ์น้ำทะเล

- อุณหภูมิพื้นผิวน้ำทะเล
- ความสูงและทิศทางคลื่นทะเล

19 แพน/พล การเพาะปลูกพืชในช่วงฤดูฝน

คาดการณ์สัปดาห์หน้า

สภาพอากาศ

20 คาดการณ์ฝน 7 วันข้างหน้า

สถานการณ์น้ำ

21 คาดการณ์ระดับน้ำในแม่น้ำเจ้าพระยา

22 คาดการณ์ความสูงและทิศทางคลื่นทะเล

สถานการณ์ปัจจุบัน

สภาพอากาศ : ช่วงต้นสัปดาห์นี้ลมมรสุมตะวันตกเฉียงใต้มีกำลังแรง ส่งผลให้ประเทศไทยมีฝนตกหนักถึงหนักมากบริเวณภาคเหนือ ภาคตะวันออกเฉียงเหนือ ภาคตะวันออก และภาคใต้ฝั่งตะวันตก ต่อมาช่วงกลางสัปดาห์ถึงปลายสัปดาห์มีร่องมรสุมพาดผ่านบริเวณประเทศเมียนมาร์และประเทศลาวเข้าสู่หย่อมความกดอากาศต่ำบริเวณอ่าวตังเกี๋ย ประกอบกับลมมรสุมตะวันตกเฉียงใต้ยังคงมีกำลังแรง ทำให้ประเทศไทยมีฝนตกต่อเนื่องและมีฝนตกหนักในบางพื้นที่ โดยเฉพาะภาคเหนือ ภาคตะวันออกเฉียงเหนือ ภาคกลาง ภาคตะวันออก และภาคใต้ ทั้งนี้ปริมาณฝนสะสม 7 วัน ที่วัดได้จากระบบโทรมาตรของสถานีสารสนเทศทรัพยากรน้ำและการเกษตรสูงสุด 3 อันดับแรก ได้แก่ จังหวัดบึงกาฬ 204 มิลลิเมตร อุบลราชธานี 185 มิลลิเมตร และพิจิตร 182 มิลลิเมตร

น้ำในเขื่อน : ปัจจุบันเขื่อนขนาดใหญ่ทั้ง 35 แห่ง ทั่วประเทศ มีปริมาณน้ำกักเก็บรวมกันทั้งสิ้น 52,876 ล้านลูกบาศก์เมตร คิดเป็น 75% ของความจุ สถานการณ์อยู่ในเกณฑ์น้ำปานกลาง โดยเป็นปริมาณน้ำใช้การได้จริง 29,333 ล้านลูกบาศก์เมตร ซึ่งเขื่อนที่มีปริมาณน้ำเกินความจุเขื่อนได้แก่ เขื่อนน้ำอูน (110%) โดยมีน้ำล้นเขื่อนมาตั้งแต่วันที่ 2 ส.ค. 61 รวม 26 วันและเขื่อนแก่งกระจาน (107%) มีน้ำล้นเขื่อนตั้งแต่วันที่ 7 ส.ค. 61 รวม 21 วัน เขื่อนที่มีปริมาณน้ำกักเก็บ 80-100% มี 5 เขื่อน ได้แก่ เขื่อนศรีนครินทร์ (90%) เขื่อนวชิราลงกรณ (92%) และมีการระบายน้ำผ่านทางระบายน้ำล้นมาตั้งแต่วันที่ 23 ส.ค. 61 รวม 4 วัน เขื่อนขุนด่านปราการชล (86%) เขื่อนปราณบุรี (82%) และเขื่อนรัชชประภา (87%) ส่วนเขื่อนที่มีน้ำน้อยวิกฤต มี 3 เขื่อน ได้แก่ เขื่อนอุบลรัตน์ (28%) เขื่อนป่าสักฯ (29%) และเขื่อนทับเสลา(25%)ส่วนเขื่อนขนาดใหญ่ทั้ง 4 เขื่อนหลักในลุ่มน้ำเจ้าพระยา มีปริมาณน้ำกักเก็บรวมกัน 15,889 ล้านลูกบาศก์เมตร เป็นปริมาณน้ำใช้การได้ 9,193 ล้านลูกบาศก์เมตร

น้ำในแม่น้ำสำคัญ : จากการตรวจวัดข้อมูลระดับน้ำในแม่น้ำสายหลักในหนึ่งสัปดาห์ที่ผ่านมา พบว่า แม่น้ำสายหลักในประเทศไทยมีระดับน้ำเพิ่มขึ้นจากพื้นที่ตกหนักบริเวณภาคเหนือ ภาคตะวันออกเฉียงเหนือ ด้านตะวันตกของภาคกลาง และภาคใต้ และพบสถานการณ์น้ำท่วมและน้ำล้นตลิ่งต่ำตามธรรมชาติในแม่น้ำสายหลัก

คาดการณ์

คาดการณ์ฝน : ช่วงวันที่ 27-29 ส.ค. 61 ลมมรสุมตะวันตกเฉียงใต้มีกำลังแรง ประกอบกับมีร่องมรสุมพาดผ่านบริเวณภาคเหนือตอนบน ส่งผลให้ประเทศไทยมีฝนตกชุกหนาแน่น และมีฝนตกหนักบางพื้นที่บริเวณภาคเหนือ ภาคตะวันออกเฉียงเหนือ ภาคกลาง ภาคตะวันออก และภาคใต้ฝั่งตะวันตก โดยเฉพาะบริเวณจังหวัดแม่ฮ่องสอน เชียงใหม่ ตาก พิษณุโลก เลย เพชรบูรณ์ กาญจนบุรี ปราจีนบุรี นครนายก ฉะเชิงเทรา สุพรรณบุรี นครราชสีมา ฉะเชิงเทรา อุธานี กาฬสินธุ์ สกลนคร ร้อยเอ็ด ยโสธร อำนาจเจริญ อุบลราชธานี สุรินทร์ ศรีสะเกษ จันทบุรี ตราด ราชบุรี และเพชรบุรี ต่อมาช่วงวันที่ 30 ส.ค.-2 ก.ย. 61 ร่องมรสุมจะกลับขึ้นไปพาดผ่านบริเวณประเทศเมียนมาร์ และประเทศลาว ส่วนลมมรสุมตะวันตกเฉียงใต้ยังคงมีกำลังแรง ส่งผลให้ฝนตกหนักถึงหนักมากบางพื้นที่บริเวณภาคเหนือ ภาคตะวันออกเฉียงเหนือ ด้านตะวันตกของประเทศ และภาคใต้ฝั่งตะวันตก

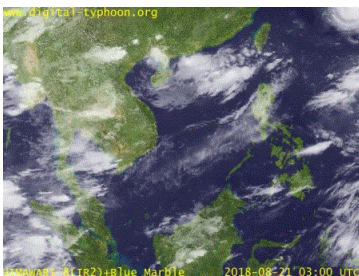
คาดการณ์ระดับน้ำในแม่น้ำเจ้าพระยา : จากการคาดการณ์สถานการณ์น้ำขึ้น-น้ำลงบริเวณอ่าวไทย โดยกรมอุทกศาสตร์กองทัพเรือ คาดว่าวันที่ 28 ส.ค. 61 บริเวณสถานีกองบัญชาการกองทัพเรือ น้ำลงต่ำสุดเวลา 15.15 น. ต่ำกว่าระดับน้ำทะเลปานกลาง 0.85 เมตร และน้ำขึ้นสูงสุดเวลา 21.30 น. สูงกว่าระดับน้ำทะเลปานกลาง 1.01 เมตร ส่วนบริเวณบ้อมพระจุลจอมเกล้า น้ำลงต่ำสุดเวลา 13.08 น. ต่ำกว่าระดับน้ำทะเลปานกลาง 1.42 เมตร และน้ำขึ้นสูงสุดเวลา 19.44 น. สูงกว่าระดับน้ำทะเลปานกลาง 1.20 เมตร

คาดการณ์คลื่น : ช่วงต้นสัปดาห์ถึงกลางสัปดาห์ คลื่นลมบริเวณอ่าวไทยตอนบนมีความสูงคลื่นประมาณ 1-1.5 เมตร และลดลงเหลือ 1 เมตร ในช่วงปลายสัปดาห์ ส่วนคลื่นลมฝั่งอันดามันมีความสูงคลื่นประมาณ 1-1.5 เมตร ตลอดทั้งสัปดาห์

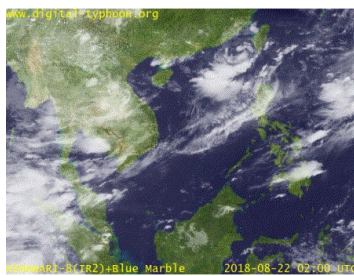
ลักษณะกลุ่มเมฆจากภาพถ่ายดาวเทียม

สปีดาร์นี้มีกลุ่มเมฆปกคลุมบริเวณประเทศไทยตลอดทั้งสปีดาร์ โดยในวันที่ 21-22 ส.ค. 61 มีเมฆปกคลุมหนาแน่นบริเวณภาคเหนือ ภาคตะวันออกเฉียงเหนือ ภาคตะวันออก และภาคใต้ ต่อมาวันที่ 23 ส.ค. 61 มีเมฆปกคลุมหนาแน่นบริเวณภาคเหนือ ภาคตะวันออกเฉียงเหนือตอนบน ด้านตะวันตกของประเทศไทย และภาคใต้ หลังจากนั้นช่วงวันที่ 24-27 ส.ค. 61 ประเทศไทยมีเมฆปกคลุมเพิ่มมากขึ้นในทุกภาคของประเทศ โดยเฉพาะตอนของประเทศที่มีเมฆปกคลุมหนาแน่นในหลายพื้นที่

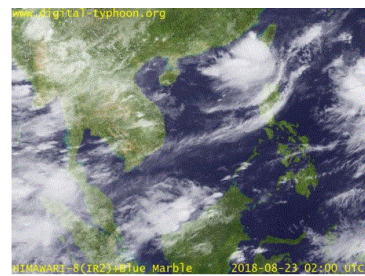
21 ส.ค. 61 10:00 น.



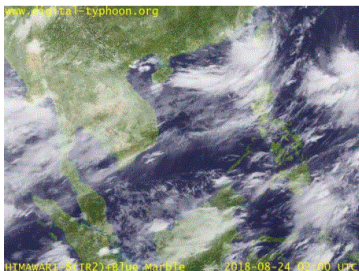
22 ส.ค. 61 09:00 น.



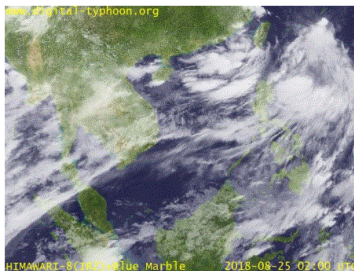
23 ส.ค. 61 09:00 น.



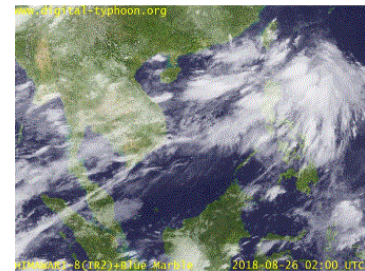
24 ส.ค. 61 09:00 น.



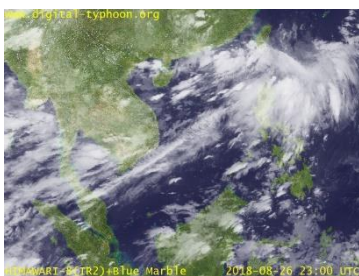
25 ส.ค. 61 09:00 น.



26 ส.ค. 61 09:00 น.



27 ส.ค. 61 06:00 น.



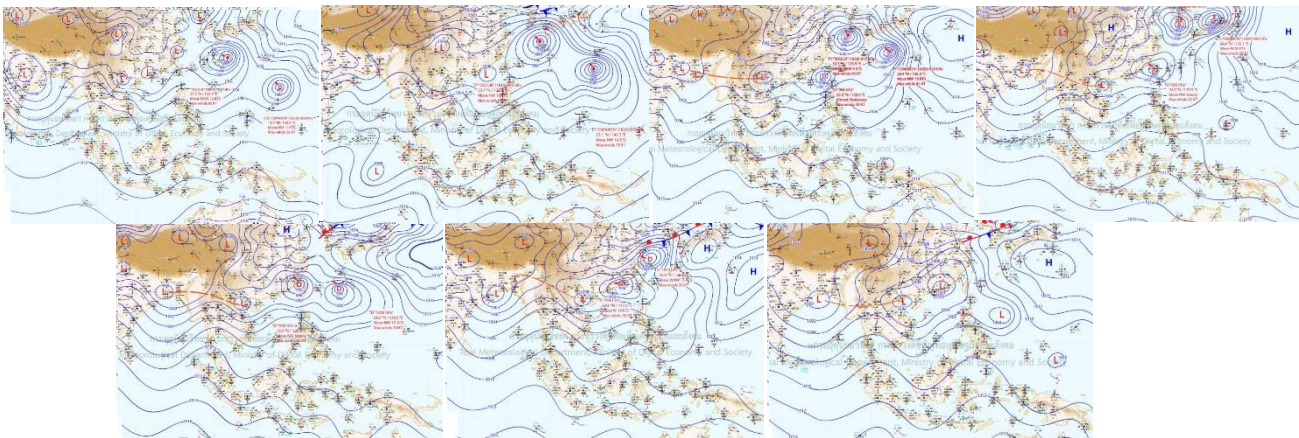
ที่มา: ภาพถ่ายจากดาวเทียม Himawari-8 จัดทำโดย Kochi University.

ข้อมูลเพิ่มเติม: <http://www.thaiwater.net/Tracking/Now/latest.html>

แผนที่อากาศ

ช่วงต้นสึปดาร์ ลมมรสุมตะวันตกเฉียงใต้มีกำลังแรง ส่งผลให้ประเทศไทยมีฝนตกหนักถึงหนักมาก บริเวณภาคเหนือ ภาคตะวันออกเฉียงเหนือ ภาคตะวันออก และภาคใต้ฝั่งตะวันตก ต่อมาช่วงกลางสึปดาร์ถึงปลายสึปดาร์มีร่องมรสุมพาดผ่านบริเวณประเทศเมียนมาร์และประเทศลาวเข้าสู่ห้วงความกดอากาศต่ำบริเวณอ่าวตังเกี๋ย ประกอบกับลมมรสุมตะวันตกเฉียงใต้ยังคงมีกำลังแรง ทำให้ประเทศไทยมีฝนตกต่อเนื่องและมีฝนตกหนักในบางพื้นที่ โดยเฉพาะภาคเหนือ ภาคตะวันออกเฉียงเหนือ ภาคกลาง ภาคตะวันออก และภาคใต้

ภาพแผนที่อากาศ ในช่วงวันที่ 21 ส.ค. 2561 ถึง วันที่ 27 ส.ค. 2561



ที่มา: กรมอุตุนิยมวิทยา

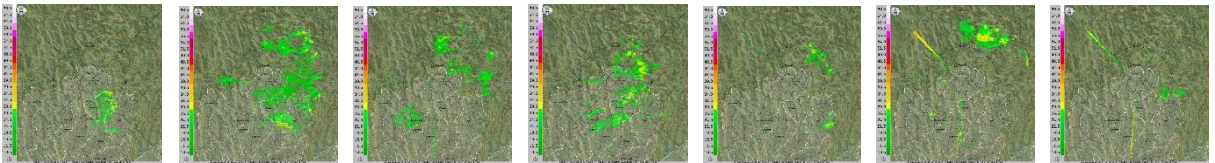
ข้อมูลเพิ่มเติม: http://www.thaiwater.net/TyphoonTracking/wc.php?imgwc=lastest_wc.jpg

สถานการณ์ฝนจากภาพเรดาร์ตรวจอากาศ

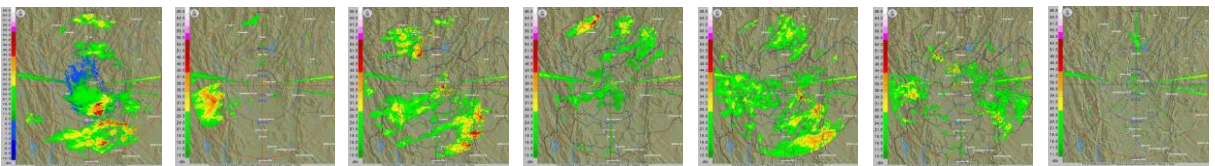
เครือข่ายภาพเรดาร์ตรวจวัดปริมาณฝนของกรมฝนหลวงและการบินเกษตร และกรมอุตุนิยมวิทยา ได้แก่ เรดาร์เชียงใหม่ เรดาร์พิษณุโลก เรดาร์ขอนแก่น เรดาร์อุบลราชธานี เรดาร์สทิงหวี และเรดาร์พนม ตรวจพบกลุ่มฝนตกหนักถึงหนักมากกระจายตัวในหลายพื้นที่ของประเทศไทย โดยเฉพาะภาคเหนือ ภาคตะวันออกเฉียงเหนือ และภาคกลางมีฝนตกหนักถึงหนักมากกระจายตัวตลอดทั้งสปีดาร์ และปริมาณฝนลดลงเล็กน้อยในปลายสปีดาร์ ภาคตะวันออกมีฝนตกหนักถึงหนักมากในช่วงวันที่ 21 25 และ 26 ส.ค. 61 ส่วนภาคใต้มีฝนตกหนักช่วงวันที่ 22-23 ส.ค. 61 หลังจากนั้นปริมาณฝนลดลงจนถึงปลายสปีดาร์

ภาพแผนที่อากาศ ในช่วงวันที่ 21 ส.ค. 2561 ถึง วันที่ 27 ส.ค. 2561

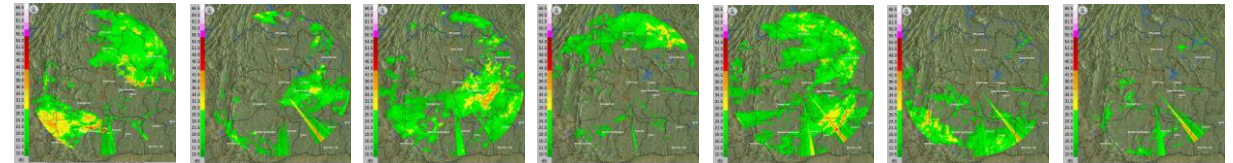
เรดาร์เชียงใหม่



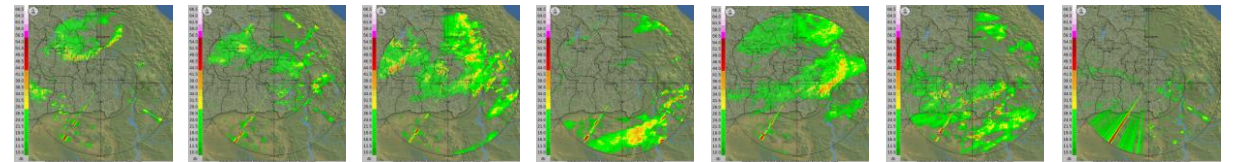
เรดาร์พิษณุโลก



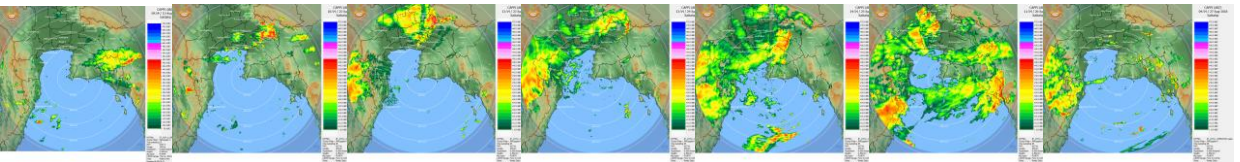
เรดาร์ขอนแก่น



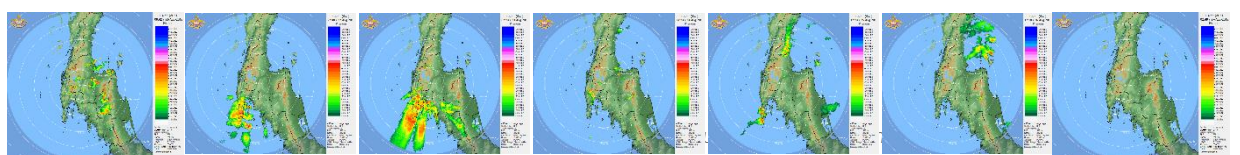
เรดาร์อุบลราชธานี



เรดาร์สทิงหวี



เรดาร์พนม

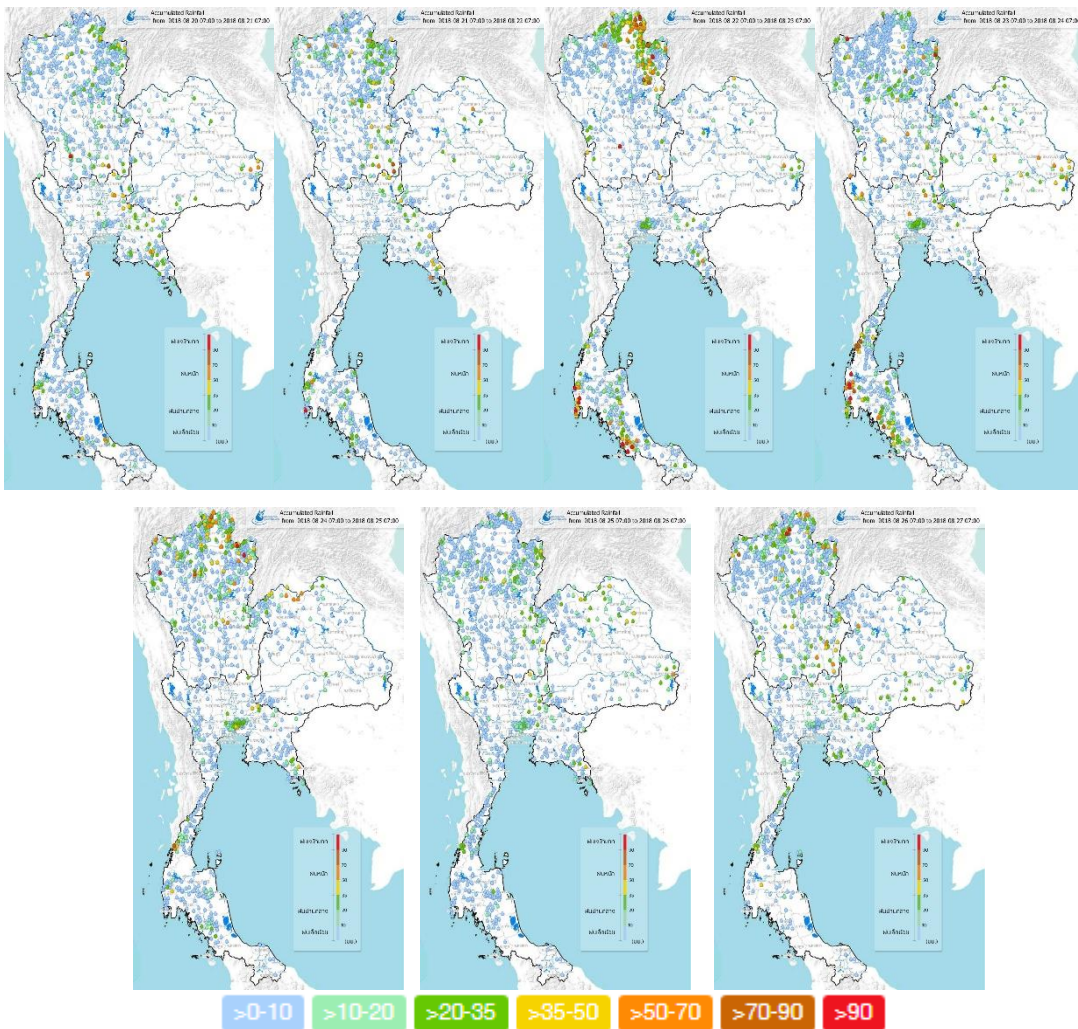


ข้อมูลเพิ่มเติม: http://www.thaiwater.net/DATA/REPORT/php/radar/show_skaradar.php

ปริมาณฝนรายวันจากสถานีตรวจอากาศ

สัปดาห์นี้ประเทศไทยมีฝนตกหนักถึงหนักมากกระจายตัวทั่วทุกภาคของประเทศ โดยภาคเหนือมีฝนตกหนักถึงหนักมากในช่วงกลางสัปดาห์ถึงปลายสัปดาห์ ภาคตะวันออกเฉียงเหนือมีฝนตกหนักกระจายตัวในบางพื้นที่ตลอดทั้งสัปดาห์ ภาคกลางมีฝนตกหนักในบางพื้นที่ตั้งแต่ช่วงต้นสัปดาห์ถึงกลางสัปดาห์หลังจากนั้นปริมาณฝนลดลงจนถึงปลายสัปดาห์ ส่วนภาคใต้มีฝนตกหนักถึงหนักมากในช่วงวันที่ 22-23 ส.ค. 61 ทั้งนี้จังหวัดที่มีฝนตกหนักถึงหนักมาก ได้แก่ จังหวัดแม่ฮ่องสอน ลำปาง เชียงใหม่ เชียงราย พะเยา น่าน กำแพงเพชร อุตรดิตถ์ นครสวรรค์ พิษณุโลก อุบลราชธานี ยโสธร ลพบุรี จันทบุรี ประจวบคีรีขันธ์ ระนอง ตรัง กาญจนบุรี อุตรดิตถ์ หนองคาย พังงา ภูเก็ต สตูล และสงขลา

ภาพแผนที่อากาศ ในช่วงวันที่ 20 ส.ค. 2561 ถึง วันที่ 26 ส.ค. 2561



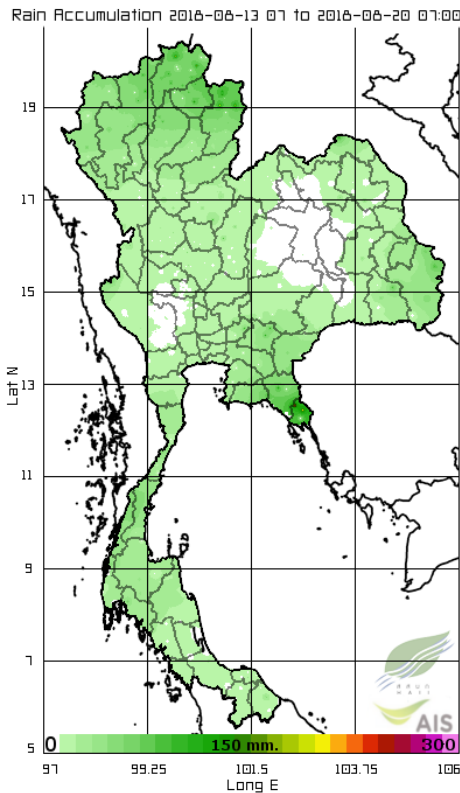
ที่มา: คลังข้อมูลน้ำเสถียรภูมิอากาศแห่งชาติ

ข้อมูลเพิ่มเติม: <http://www.nhc.in.th/product/latest/img/rain24.jpg>

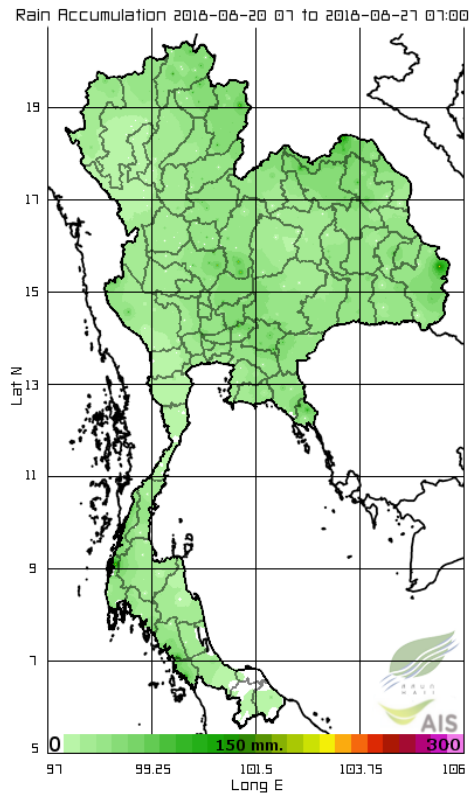
ปริมาณฝนทั้งสปีดาร์

สปีดาร์นี้ภาคตะวันออกเฉียงเหนือและภาคกลางมีฝนตกเพิ่มมากขึ้นจากสปีดาร์ที่ผ่านมา ส่วนภาคใต้ตอนล่างบริเวณจังหวัดปัตตานี ยะลา และนราธิวาส มีปริมาณฝนน้อยลงเล็กน้อย ทั้งนี้ปริมาณฝนสะสม 7 วัน ที่วัดได้จากระบบโทรมาตรของสถาบันสารสนเทศทรัพยากรน้ำและการเกษตรสูงสุด 3 อันดับแรก ได้แก่ จังหวัดบึงกาฬ 204 มิลลิเมตร อุบลราชธานี 185 มิลลิเมตร และพิจิตร 182 มิลลิเมตร

สปีดาร์ที่แล้ว



สปีดาร์นี้



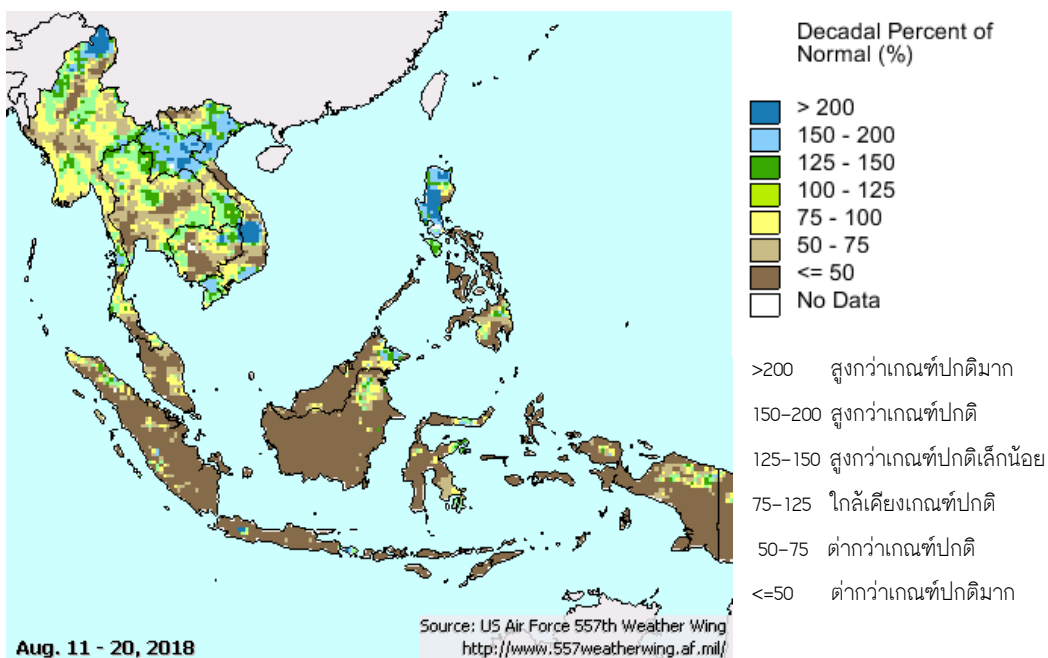
ที่มา: สถาบันสารสนเทศทรัพยากรน้ำและการเกษตร (องค์การมหาชน)

ข้อมูลเพิ่มเติม: http://www.thaiwater.net/DATA/site/content/fs_show_top7.html?type=rain_acc&sort_type=max

สภาวะฝนที่ผิดปกติ

(ในช่วงวันที่ 11-20 สิงหาคม 2561)

- **ภาคเหนือ** มีปริมาณฝนใกล้เคียงเกณฑ์ปกติถึงสูงกว่าเกณฑ์ปกติบริเวณภาคเหนือตอนบน และมีปริมาณฝนใกล้เคียงเกณฑ์ปกติถึงสูงกว่าเกณฑ์ปกติบริเวณภาคเหนือตอนล่าง แต่บริเวณจังหวัดเพชรบูรณ์มีปริมาณฝนสูงกว่าเกณฑ์ปกติเล็กน้อย
- **ภาคตะวันออกเฉียงเหนือ** พื้นที่ส่วนใหญ่มีปริมาณฝนต่ำกว่าเกณฑ์ปกติมากถึงต่ำกว่าเกณฑ์ปกติ ส่วนบริเวณจังหวัดบึงกาฬ อุบลราชธานี ศรีสะเกษ และสุรินทร์ มีปริมาณฝนใกล้เคียงเกณฑ์ปกติถึงสูงกว่าเกณฑ์ปกติเล็กน้อย
- **ภาคกลาง** มีปริมาณฝนต่ำกว่าเกณฑ์ปกติมากถึงต่ำกว่าเกณฑ์ปกติบริเวณด้านตะวันตกของภาค และมีปริมาณฝนต่ำกว่าเกณฑ์ปกติถึงใกล้เคียงเกณฑ์ปกติบริเวณด้านตะวันออกของภาค
- **ภาคตะวันออก** มีปริมาณฝนต่ำกว่าเกณฑ์ปกติถึงใกล้เคียงเกณฑ์ปกติ ยกเว้นบริเวณจังหวัดจันทบุรีและตราดที่มีปริมาณฝนสูงกว่าเกณฑ์ปกติเล็กน้อย
- **ภาคใต้** มีปริมาณฝนใกล้เคียงเกณฑ์ปกติถึงสูงกว่าเกณฑ์ปกติเล็กน้อย ยกเว้นบริเวณจังหวัดเพชรบุรี ประจวบคีรีขันธ์ ตรัง พัทลุง สตูล และสงขลา ที่มีปริมาณฝนต่ำกว่าเกณฑ์ปกติ
- **กรุงเทพฯและปริมณฑล** มีปริมาณฝนต่ำกว่าเกณฑ์ปกติถึงใกล้เคียงเกณฑ์ปกติ



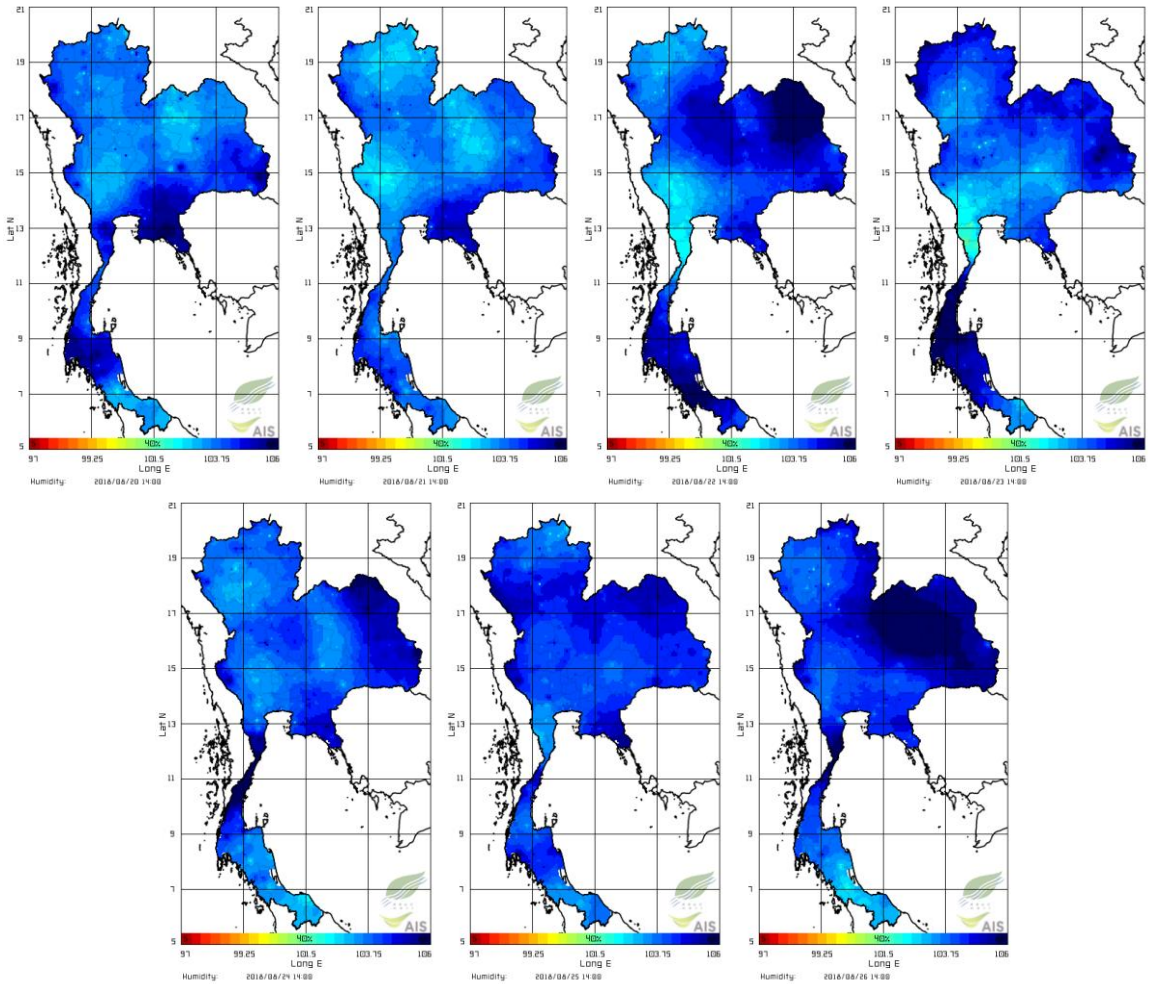
หมายเหตุ: เกณฑ์ฝนปกติ เป็นค่าเฉลี่ยปริมาณฝนระหว่างปี 1961-1990

ที่มา: USDA (United States Department of Agriculture)

ความชื้นในอากาศ

แผนภาพแสดงการกระจายตัวของความชื้นในอากาศสะสมช่วงเวลา 14.00 น. ระหว่างวันที่ 20-26 ส.ค. 61 พบว่าประเทศไทยมีความชื้นค่อนข้างสูงตลอดทั้งสปีดาร์ เนื่องจากปริมาณฝนที่ตกเพิ่มมากขึ้น โดยเฉพาะบริเวณภาคตะวันออกเฉียงเหนือที่มีความชื้นสูงมากในวันที่ 22 และ 27 ส.ค. 61 ภาคตะวันออกมีความชื้นสูงมากในวันที่ 20 ส.ค. 61 และภาคใต้มีความชื้นสูงมากช่วงวันที่ 22-23 ส.ค. 61

ความชื้นในอากาศ ในช่วงวันที่ 20 ส.ค. 2561 ถึง วันที่ 26 ส.ค. 2561

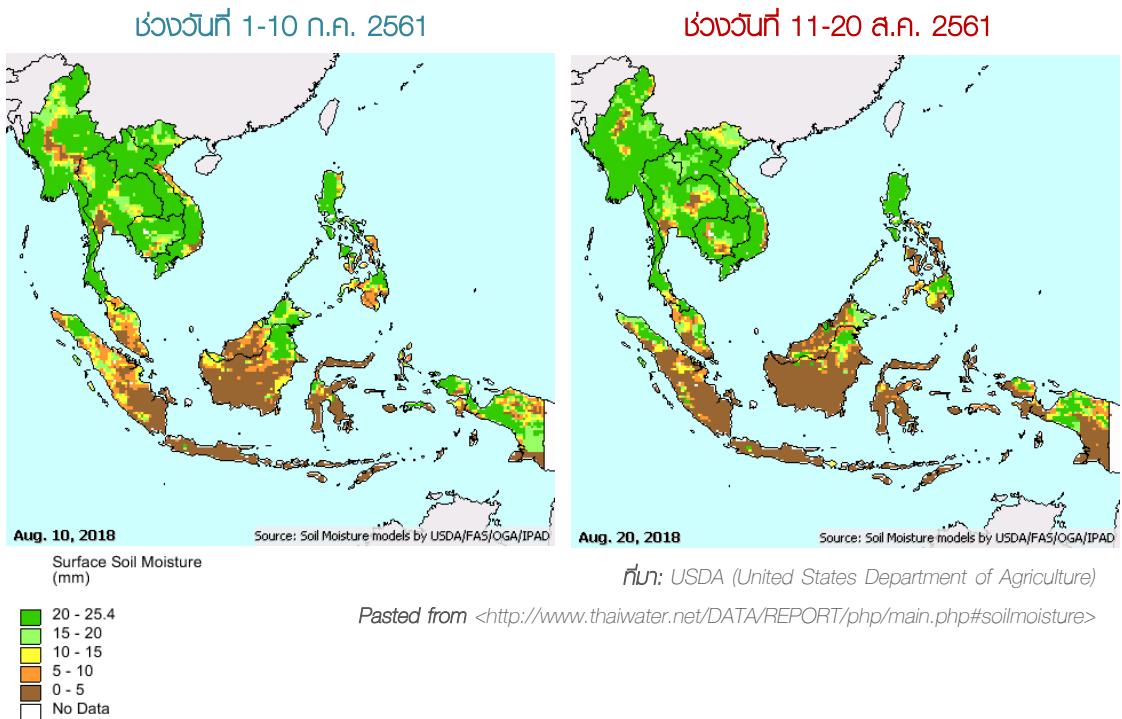


ที่มา: สถาบันสารสนเทศทรัพยากรน้ำและการเกษตร (องค์การมหาชน)

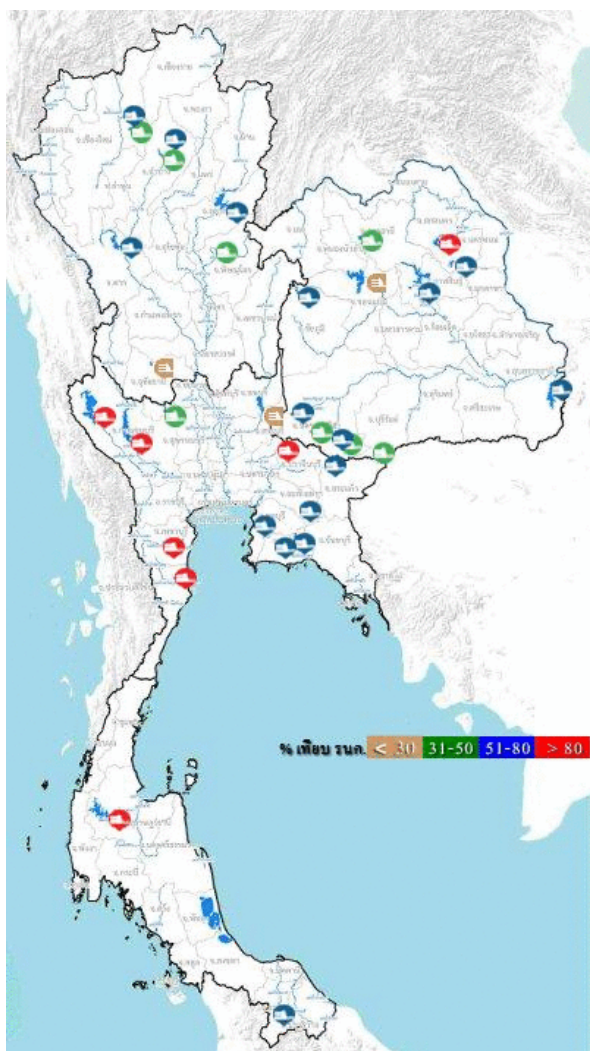
ข้อมูลเพิ่มเติม: http://www.thaiwater.net/DATA/REPORT/php/radar/show_tmplmg.php

ความชื้นผิวดิน

ช่วงวันที่ 11-20 ส.ค. 61อบริเวณด้านตะวันออกของภาคเหนือ และภาคใต้ตอนล่างบริเวณจังหวัดปัตตานี ยะลา และนราธิวาส มีความชื้นผิวดินเพิ่มขึ้นจากสปีดาร์ที่ผ่านมา ส่วนด้านตะวันออกของภาคเหนือ ตอนกลางของภาคตะวันออกเฉียงเหนือ และตอนบนภาคกลาง มีความชื้นลดลงจากสปีดาร์เพียงเล็กน้อย



สถานการณ์น้ำในเขื่อนขนาดใหญ่ทั่วประเทศ



ปัจจุบันเขื่อนขนาดใหญ่ทั้ง 35 แห่ง ทั่วประเทศ มีปริมาณน้ำกักเก็บรวมกันทั้งสิ้น 52,876 ล้านลูกบาศก์เมตร คิดเป็น 75% ของความจุ สถานการณ์อยู่ในเกณฑ์น้ำปานกลาง โดยเป็นปริมาณน้ำใช้การได้จริง 29,333 ล้านลูกบาศก์เมตร ซึ่งเขื่อนที่มีปริมาณน้ำเกินความจุเขื่อนได้แก่ เขื่อนน้ำอูน (110%) โดยมีน้ำล้นเขื่อนมาตั้งแต่วันที่ 2 ส.ค. 61 รวม 26 วัน และเขื่อนแก่งกระจาน (107%) มีน้ำล้นเขื่อนตั้งแต่วันที่ 7 ส.ค. 61 รวม 21 วัน เขื่อนที่มีปริมาณน้ำกักเก็บ 80-100% มี 5 เขื่อน ได้แก่ เขื่อนศรีนครินทร์ (90%) เขื่อนวชิราลงกรณ (92%) และมีการระบายน้ำผ่านทางระบายน้ำล้นมาตั้งแต่วันที่ 23 ส.ค. 61 รวม 4 วัน เขื่อนขุนด่านปราการชล (86%) เขื่อนปธานบุรี (82%) และเขื่อนรัชชประภา (87%) ส่วนเขื่อนที่มีน้ำน้อยวิกฤต มี 3 เขื่อน ได้แก่ เขื่อนอุบลรัตน์ (28%) เขื่อนป่าสักฯ (29%) และเขื่อนทับเสลา(25%)

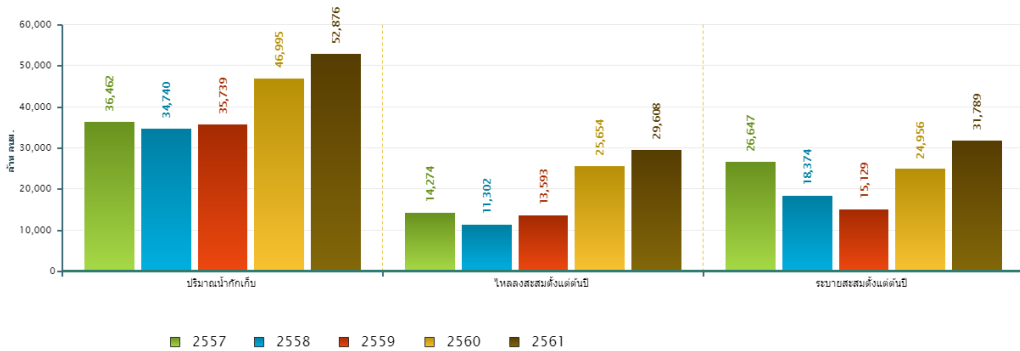
ที่มา: คลังข้อมูลน้ำแลภูมิอากาศแห่งชาติ

ข้อมูลเพิ่มเติม : <http://watersituation.thaiwater.net/v1/public/report/dam>

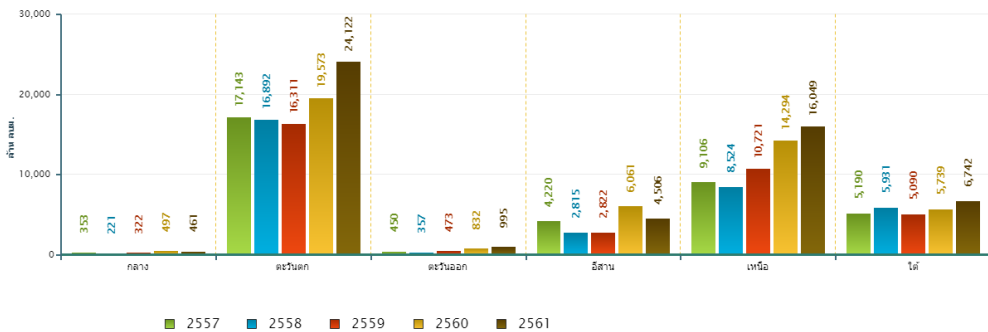
สถานการณ์น้ำในเขื่อนขนาดใหญ่ทั่วประเทศ

วันที่ 27 ส.ค. 61 ปริมาณน้ำกักเก็บในเขื่อนขนาดใหญ่ทั้ง 35 แห่งทั่วประเทศ มีอยู่ 52,876 ล้านลูกบาศก์เมตร ซึ่งเมื่อเปรียบเทียบกับข้อมูลย้อนหลังตั้งแต่ปี 2557-2561 พบว่าปี 2561 ภาคตะวันตก ภาคเหนือ และภาคใต้มีปริมาณน้ำกักเก็บมากที่สุด ส่วนภาคกลางและภาคตะวันออกเฉียงเหนือมีปริมาณน้ำกักเก็บรองจากปี 2560 ส่วนปริมาณน้ำไหลลงอ่างฯ สะสมตั้งแต่ต้นปีมี 29,608 ล้านลูกบาศก์เมตร และปริมาณน้ำระบายสะสมตั้งแต่ต้นปีมี 31,789 ล้านลูกบาศก์เมตร ซึ่งเป็นปริมาณน้ำไหลลงอ่างฯ มากสุดเมื่อเทียบกับข้อมูลย้อนหลังตั้งแต่ปี 2557

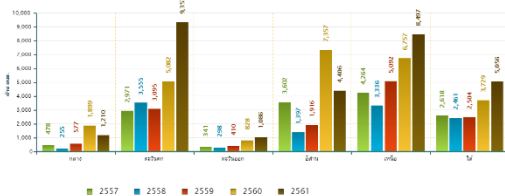
สถานการณ์น้ำในอ่างเก็บน้ำขนาดใหญ่ วันที่ 27 สิงหาคม



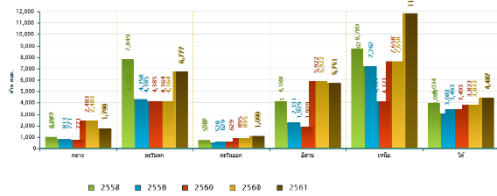
ปริมาณรถเก็บกักรายภาค วันที่ 27 สิงหาคม



ปริมาณน้ำไหลลงอ่างฯสะสมตั้งแต่ต้นปีรายภาค วันที่ 27 สิงหาคม



ปริมาณน้ำระบายลงอ่างฯสะสมตั้งแต่ต้นปีรายภาค วันที่ 27 สิงหาคม



สถานการณ์น้ำในเขื่อนพื้นที่ลุ่มน้ำเจ้าพระยา

วันที่ 27 ส.ค. 61 เขื่อนขนาดใหญ่ทั้ง 4 เขื่อนหลักในลุ่มน้ำเจ้าพระยา มีปริมาณน้ำกักเก็บรวมกัน 15,889 ล้านลูกบาศก์เมตร เป็นปริมาณน้ำใช้การได้ 9,193 ล้านลูกบาศก์เมตร ทั้งนี้ปริมาณการความต้องการน้ำเฉลี่ยในฤดูแล้งรวมไปถึงช่วงฤดูฝนของปี 2562 สำหรับอุปโภค-บริโภค การเกษตร และรักษาระบบนิเวศอยู่ที่ 12,000 ล้านลูกบาศก์เมตร ดังนั้นจึงต้องกักเก็บน้ำเพิ่มอีก 2,807 ล้านลูกบาศก์เมตร



ที่มา : คลังข้อมูลน้ำและภูมิอากาศแห่งชาติ

ระดับน้ำในแม่น้ำสายหลัก

จากการตรวจวัดข้อมูลระดับน้ำในแม่น้ำสายหลักในหนึ่งสปีดาร์ที่ผ่านมา พบว่า แม่น้ำสายหลักในประเทศไทยมีระดับน้ำเพิ่มขึ้น เนื่องจากสปีดาร์นี้มีปริมาณฝนตกหนักบริเวณภาคเหนือตอนบน ภาคตะวันออกเฉียงเหนือ ภาคกลาง และภาคใต้ โดยพบสถานการณ์น้ำท่วมและน้ำล้นตลิ่งต่ำตามธรรมชาติในแม่น้ำสายหลัก ดังนี้

ภาคเหนือ

- แม่น้ำลาว ต.ป่าอ้อดอนชัย อ.เมือง จ.เชียงราย
- แม่น้ำป่าน ต.ล้าน อ.เวียงสา จ.น่าน
- แม่น้ำป่าสัก ต.บ้านจายเสียง อ.หนองไผ่ จ.เพชรบูรณ์
- แม่น้ำยม ต.ป่าเมต อ.เมือง จ.แพร่
- แม่น้ำซีก ต.วังนกแอ่น อ.วังทอง จ.พิษณุโลก

ภาคตะวันออกเฉียงเหนือ

- แม่น้ำสงคราม ต.โพนงาม อ.อากาศอำนวย จ.สกลนคร
- ห้วยหลวง ต.บาศี อ.บ้านดุง จ.อุดรธานี
- น้ำล้นตลิ่งลำเซบาย ต.เชียงเพ็ง อ.ป่าติ้ว จ.ยโสธร

ภาคกลาง

- แม่น้ำเพชรบุรี ต.กสิทหลวง อ.ท่าช้าง จ.เพชรบุรี
- แม่น้ำเพชรบุรี ต.ต้นมะม่วง อ.เมือง จ.เพชรบุรี
- แม่น้ำนครนายก ต.องครักษ์ อ.องครักษ์ จ.นครนายก

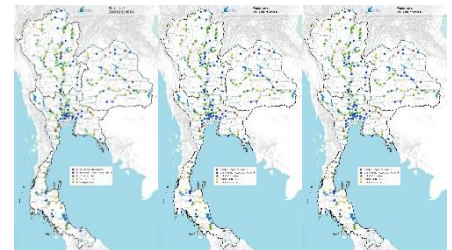
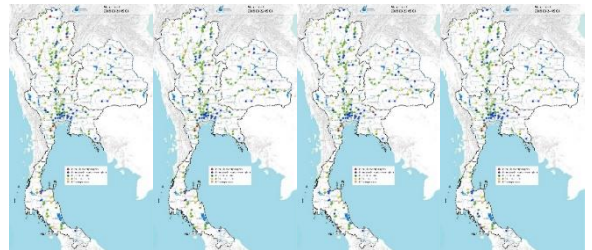
ภาคตะวันออก

- คลองพระปรัง ต.ศาลาลำดวน อ.เมือง จ.สระแก้ว

ภาคใต้

- แม่น้ำตาปี ต.ทุ่งหลวง อ.เวียงสระ จ.สุราษฎร์ธานี
- แม่น้ำตาปี ต.ท่าสะท้อน อ.พุนพิน จ.สุราษฎร์ธานี
- คลองอินัน ต.ไทรซิง อ.พระแสง จ.สุราษฎร์ธานี
- คลองละงู ต.ละงู อ.ละงู จ.สตูล

ระดับน้ำในแม่น้ำสายหลัก ในช่วงวันที่ 21- 27 ส.ค. 2561



ที่มา: คลังข้อมูลน้ำและภูมิอากาศแห่งชาติ

ข้อมูลเพิ่มเติม: http://www.nhc.in.th/product/history/map/water_level

สถานการณ์อุทกภัย

กรมป้องกันและบรรเทาสาธารณภัย กระทรวงมหาดไทย รายงานสถานการณ์อุทกภัย จากผลกระทบของพายุ “เมวินคา” และลมมรสุมตะวันตกเฉียงใต้ ในช่วงวันที่ 17-27 ส.ค. 61 ทำให้เกิด น้ำท่วมฉับพลัน น้ำป่าไหลหลาก น้ำล้นตลิ่ง และดินถล่ม ในพื้นที่ 11 จังหวัด ได้แก่ จังหวัดน่าน เชียงราย ลำปาง พะเยา เชียงใหม่ แม่ฮ่องสอน เพชรบูรณ์ นครพนม บึงกาฬ และเพชรบูรณ์ ปัจจุบัน สถานการณ์คลี่คลายแล้ว 8 จังหวัด เหลือเพียง 3 จังหวัดที่ยังคงมีสถานการณ์ต่อเนื่องอยู่ ได้แก่ จังหวัดนครพนม บึงกาฬ และเพชรบูรณ์



จ. นครพนม น้ำล้นตลิ่ง ในพื้นที่ 5 อำเภอ 36 ตำบล 395 หมู่บ้าน
ประชาชนได้รับผลกระทบ 5,354 ครัวเรือน 9,434 คน



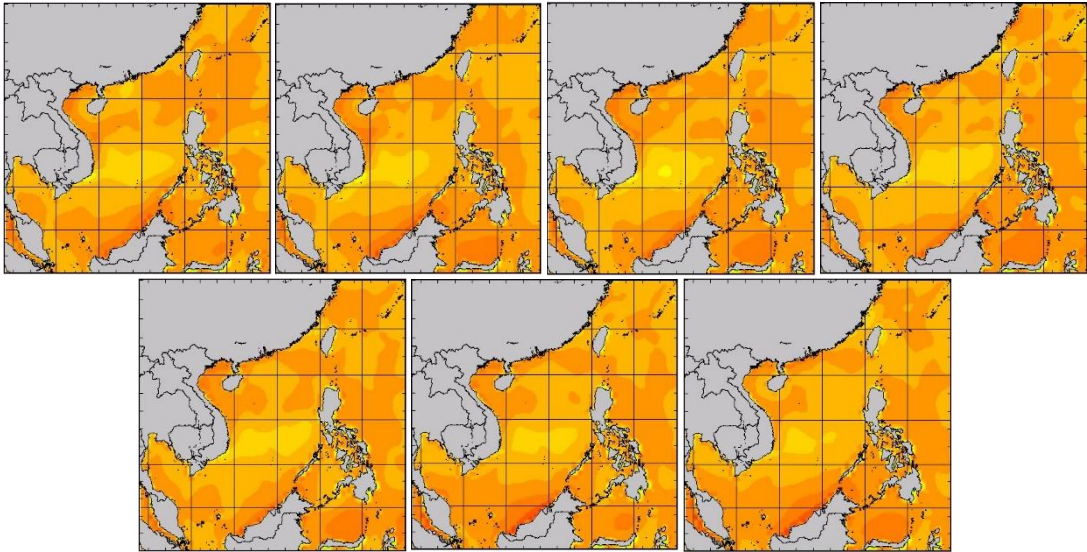
จ. เพชรบูรณ์ น้ำท่วม ในพื้นที่ 4 อำเภอ 7 ตำบล 19 หมู่บ้าน
ประชาชนได้รับผลกระทบ 497 ครัวเรือน 2,048 คน

อุณหภูมิผิวน้ำทะเล

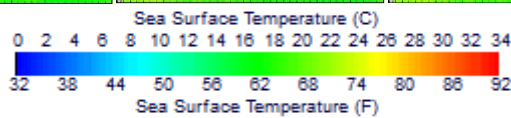
สปีดาร์นี้บริเวณทะเลอ่าวไทยมีอุณหภูมิประมาณ 28-30 องศาเซลเซียส ส่วนทะเลอันดามันมีอุณหภูมิประมาณ 26-28 องศาเซลเซียส

อุณหภูมิผิวน้ำทะเล ในช่วงวันที่ 20 ส.ค. 2561 ถึง 26 ส.ค. 2561

ฝั่งอ่าวไทย



ฝั่งอันดามัน



ที่มา: Oceanweather, Inc.

ข้อมูลเพิ่มเติม: http://tiwrm.haii.or.th/DATA/REPORT/php/show_sst.php

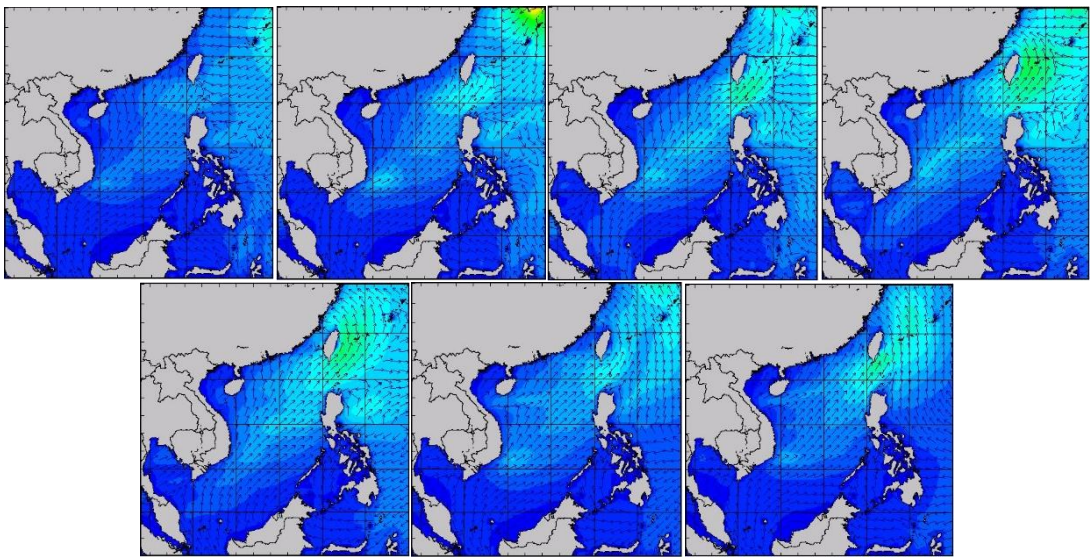
http://tiwrm.haii.or.th/DATA/REPORT/php/show_amdsst.php

ความสูงและทิศทางคลื่นทะเล

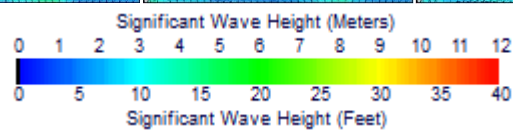
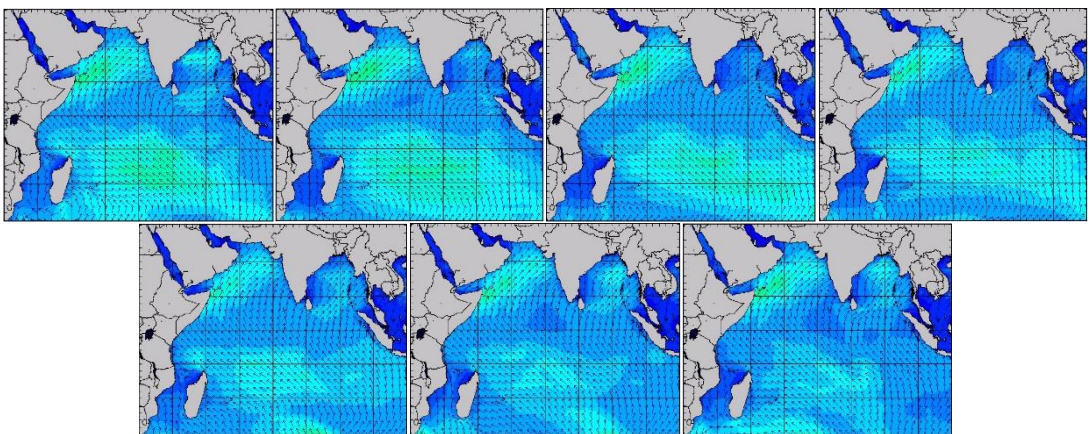
ตลอดทั้งสปีดาร์นี้คลื่นลมทะเลฝั่งอ่าวไทยมีคลื่นสูงประมาณ 1-1.5 เมตร ส่วนทะเลฝั่งอันดามันมีความสูงคลื่นประมาณ 1-2 เมตร เนื่องจากลมมรสุมตะวันออกเฉียงใต้ที่ปกคลุมทะเลอันดามันมีกำลังแรงตลอดทั้งสปีดาร์

ความสูงและทิศทางคลื่นทะเล ในช่วงวันที่ 20 ส.ค. 2561 ถึง 26 ส.ค. 2561

ฝั่งอ่าวไทย



ฝั่งอันดามัน



ที่มา: Oceanweather, Inc.

ข้อมูลเพิ่มเติม: http://www.thaiwater.net/DATA/REPORT/php/show_wave.php?zone=Ind
http://www.thaiwater.net/DATA/REPORT/php/show_wave.php?zone=scs

แผน/ผลการเพาะปลูกพืชในช่วงฤดูฝน ปี 2561

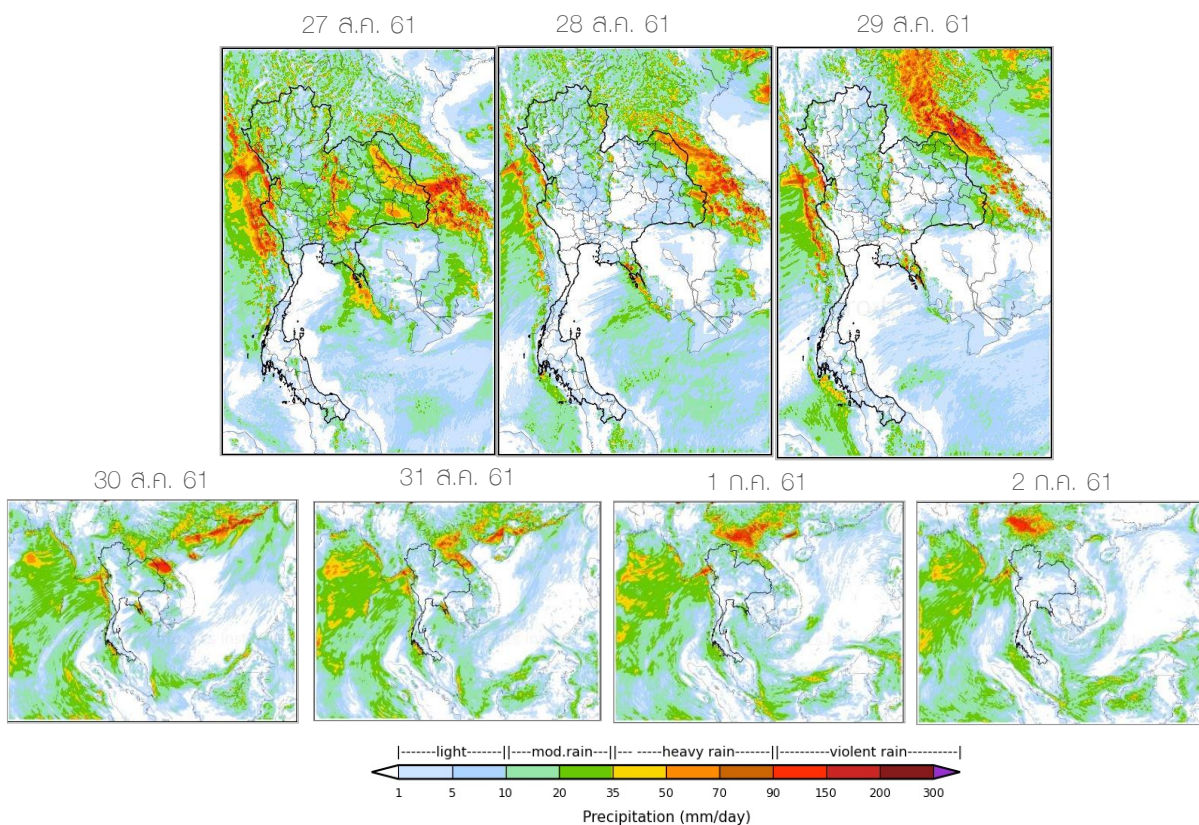
ปัจจุบันเกษตรกรเพาะปลูกพืชไปแล้วทั้งหมด 14.73 ล้านไร่ คิดเป็น 89.43% ซึ่งยังคงอยู่ในแผนที่วางไว้ เมื่อพิจารณาเป็นรายภาคพบว่า ภาคเหนือและภาคกลางมีการเพาะปลูกข้าวนาปีเกินจากแผนที่วางไว้ 11.41% และ 47.39% ตามลำดับ

ภาค	ข้าวนาปี				พืชไร่-พืชผัก				รวม			
	แผน (ล้านไร่)	ผล (ล้านไร่)	%	เกิน (ล้านไร่)	แผน (ล้านไร่)	ผล (ล้านไร่)	%	เกิน (ล้านไร่)	แผน (ล้านไร่)	ผล (ล้านไร่)	%	เกิน (ล้านไร่)
เหนือ	2.12	2.36	111.41	0.14	0.06	0.04	60.92	0.0001	2.17	2.39	110.05	0.14
ตะวันออกเฉียงเหนือ	3.33	3.33	99.81		0.03	0.02	59.18	0.0002	3.37	3.35	99.40	0.0002
กลาง	0.05	0.08	147.39		0.003	0.002	64.62		0.05	0.08	143.24	
ตะวันออก	0.87	0.78	90.10	0.10	0.04	0.03	76.67	0.002	0.91	0.82	89.48	0.10
ตะวันตก	1.27	0.66	51.54		0.25	0.19	77.91	0.006	1.52	0.85	55.80	0.006
ใต้	0.70	0.13	19.10		0.02	0.008	40.36	0.0005	0.72	0.14	19.67	0.0005
ลุ่มน้ำเจ้าพระยา	7.66	7.05	92.03	2.02	0.06	0.06	88.66	0.02	7.73	7.11	92.00	2.03
ทั่วประเทศ	16.00	14.38	89.87	2.25	0.46	0.34	74.13	0.03	16.47	14.73	89.43	2.28

ที่มา : กรมชลประทาน ข้อมูล ณ วันที่ 22 สิงหาคม 2561

สถานการณ์ฝน 7 วัน ข้างหน้า

- **ช่วงวันที่ 27-29 ส.ค. 61** ลมมรสุมตะวันตกเฉียงใต้จะยังคงมีกำลังแรง ประกอบกับมีร่องมรสุมพาดผ่านบริเวณภาคเหนือตอนบน ส่งผลให้ประเทศไทยมีฝนตกชุกหนาแน่น และมีฝนตกหนักบางพื้นที่บริเวณภาคเหนือ ภาคตะวันออกเฉียงเหนือ ภาคกลาง ภาคตะวันออก และภาคใต้ฝั่งตะวันตก โดยเฉพาะบริเวณจังหวัดแม่ฮ่องสอน เชียงใหม่ ตาก พิษณุโลก เลย เพชรบูรณ์ กาญจนบุรี ปราจีนบุรี นครนายก ชัยภูมิ ลพบุรี นครราชสีมา ฉะเชิงเทรา อุธานี กาฬสินธุ์ สกลนคร ร้อยเอ็ด ยโสธร อำนาจเจริญ อุบลราชธานี สุรินทร์ ศรีสะเกษ จันทบุรี ตราด ราชบุรี และเพชรบุรี
- **ช่วงวันที่ 30 ส.ค.-2 ก.ย. 61** ร่องมรสุมจะกลับขึ้นไปพาดผ่านบริเวณประเทศเมียนมาร์ และประเทศลาว ส่วนลมมรสุมตะวันตกเฉียงใต้ยังคงมีกำลังแรง ส่งผลให้มีฝนตกหนักถึงหนักมากบางพื้นที่บริเวณภาคเหนือ ภาคตะวันออกเฉียงเหนือ ด้านตะวันตกของประเทศ และภาคใต้ฝั่งตะวันตก



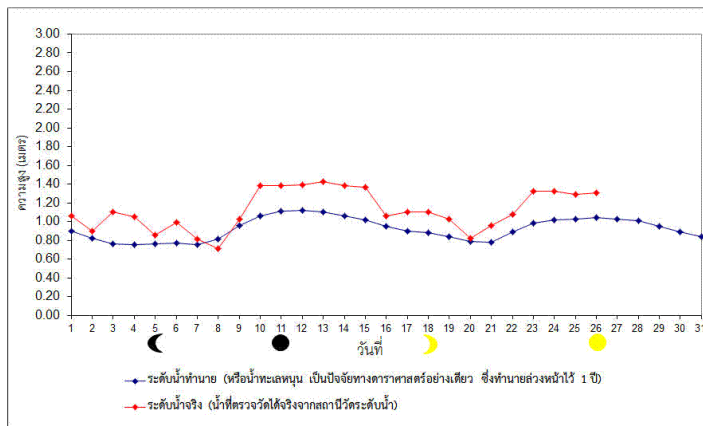
ที่มา: สถาบันสารสนเทศทรัพยากรน้ำและการเกษตร (องค์การมหาชน)

ข้อมูลเพิ่มเติม: http://live1.hai.or.th/wrf_image/index.php

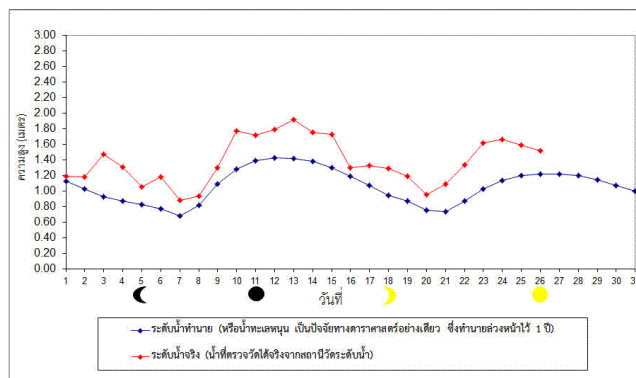
คาดการณ์สภาวะระดับน้ำในแม่น้ำเจ้าพระยา

จากการคาดการณ์สถานีการณ์น้ำขึ้น-น้ำลงบริเวณอ่าวไทย โดยกรมอุทกศาสตร์กองทัพเรือ คาดว่า วันที่ 28 ส.ค. 61 บริเวณสถานีกองบัญชาการกองทัพเรือ น้ำลงต่ำสุดเวลา 15.15 น. ต่ำกว่าระดับน้ำทะเลปานกลาง 0.85 เมตร และน้ำขึ้นสูงสุดเวลา 21.30 น. สูงกว่าระดับน้ำทะเลปานกลาง 1.01 เมตร ส่วนบริเวณ ป้อมพระจุลจอมเกล้า น้ำลงต่ำสุดเวลา 13.08 น. ต่ำกว่าระดับน้ำทะเลปานกลาง 1.42 เมตร และน้ำขึ้นสูงสุดเวลา 19.44 น. สูงกว่าระดับน้ำทะเลปานกลาง 1.20 เมตร

หน้ากองบัญชาการกองทัพเรือ



ป้อมพระจุลจอมเกล้า



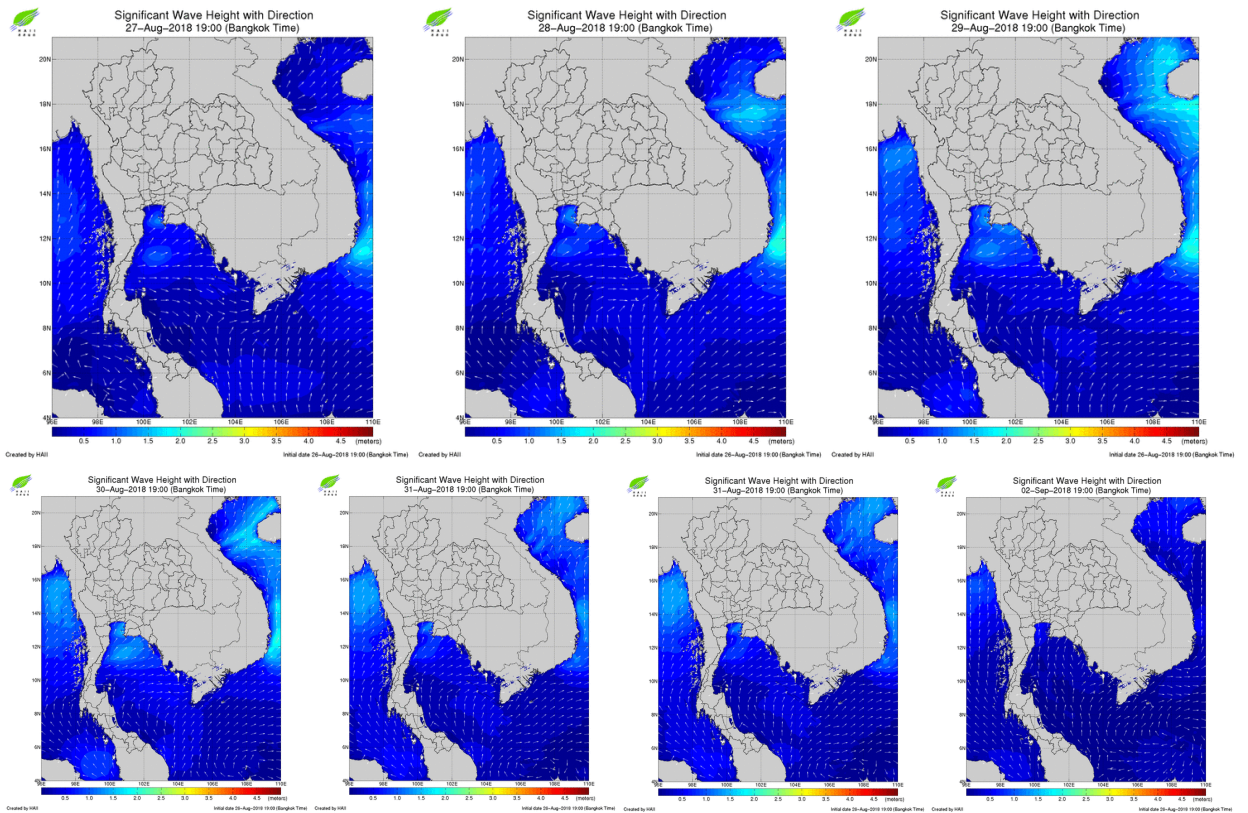
ที่มา: นสบอุทกศาสตร์ กองทัพเรือ

ข้อมูลเพิ่มเติม: <http://www.hydro.navy.mi.th/chaophraya/rtnhq.htm>

ภาคการณืความสูงและทิศทางคลื่นทะเล

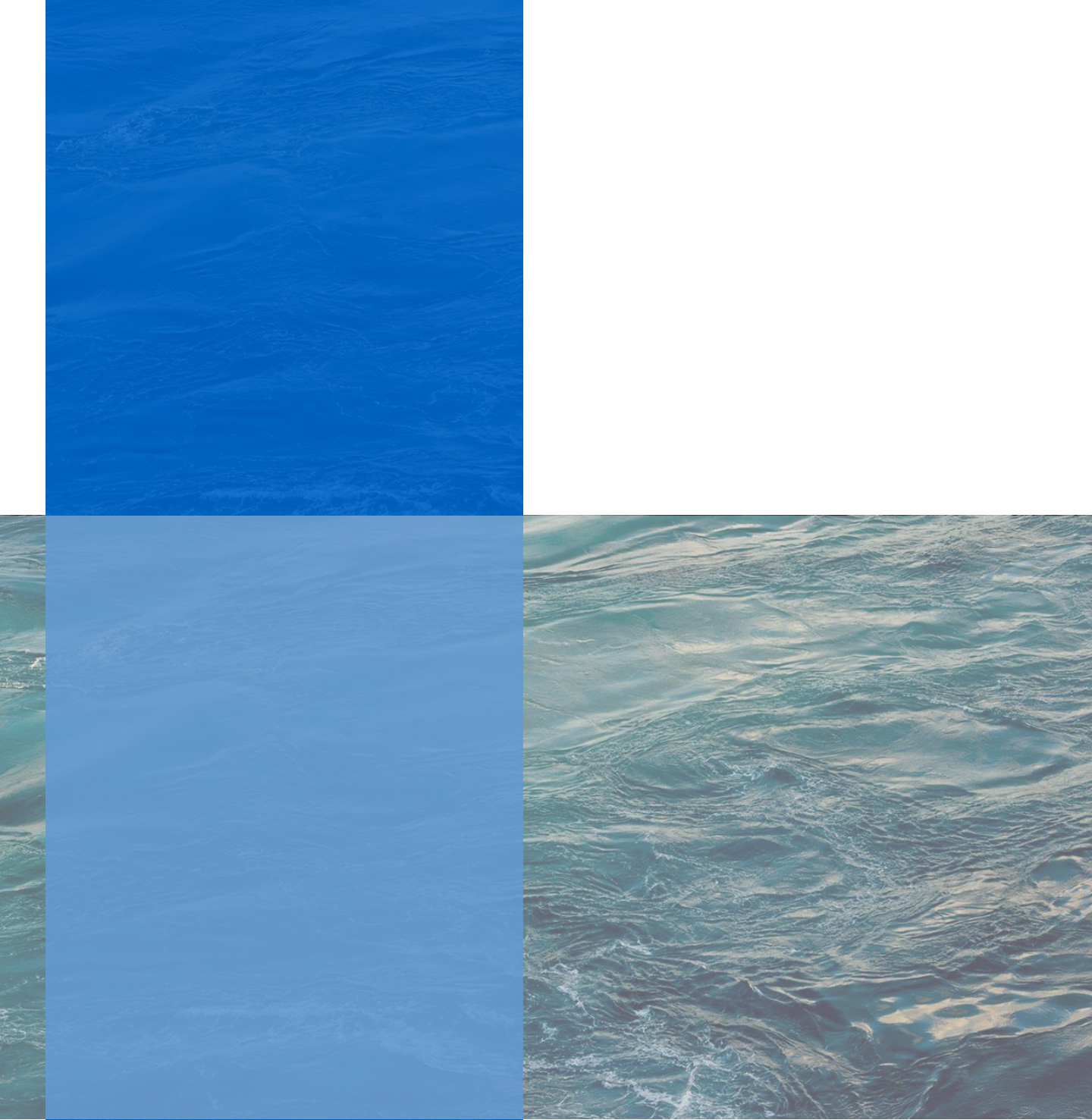
ช่วงต้นสปีดาร์ถึงกลางสปีดาร์ คลื่นลมบริเวณอ่าวไทยตอนบนมีความสูงคลื่นประมาณ 1-1.5 เมตร และลดลงเหลือ 1 เมตร ในช่วงปลายสปีดาร์ ส่วนคลื่นลมฝั่งอันดามันมีความสูงคลื่นประมาณ 1-1.5 เมตร ตลอดทั้งสปีดาร์

การภาคการณืความสูงและทิศทางคลื่นทะเล ระหว่างวันที่ 27 ส.ค. 2561 ถึง 2 ก.ย. 2561



ที่มา: สถานีสารสนเทศทรัพยากรน้ำและการเกษตร (องค์การมหาชน)

ข้อมูลเพิ่มเติม: <http://www.thaiwater.net/v3/wrf/swan>



คลังข้อมูลน้ำและภูมิอากาศแห่งชาติ
National Hydroinformatics and Climate Data Center

โดย

สถาบันสารสนเทศทรัพยากรน้ำและการเกษตร (องค์การมหาชน)
กระทรวงวิทยาศาสตร์และเทคโนโลยี



รู้น้ำ รู้อากาศ รู้ภัยพิบัติ
www.thaiwater.net
ThaiWater mobile application