

รู้น้ำ รู้อากาศ รู้ทันภัยพิบัติ

www.thaiwater.net

ThaiWater mobile application



คลังข้อมูลน้ำและภูมิอากาศแห่งชาติ
National Hydroinformatics and Climate Data Center

รู้น้ำรู้อากาศ

รายสัปดาห์

ประจำวันที่ 16 ก.ค. 2561



จัดทำโดย

สถาบันสารสนเทศทรัพยากรน้ำและการเกษตร (องค์การมหาชน)

กระทรวงวิทยาศาสตร์และเทคโนโลยี

สัปดาห์ที่ผ่านมา

สภาพอากาศ

4 ลักษณะกลุ่มเมฆจากภาพถ่ายดาวเทียม

5 แพนที่ความกดอากาศ

6 สถานการณ์ฝน

- เรดาร์ตรวจอากาศ
- สถานีตรวจอากาศ
- ปริมาณฝนทั้งสัปดาห์

9 สภาวะฝนที่ผิดปกติ

10 ความชื้นในอากาศ

สถานการณ์น้ำ

11 ความชื้นพื้นดิน

12 สถานการณ์น้ำในเขื่อน

- น้ำในเขื่อนขนาดใหญ่ทั้งประเทศ
- น้ำในเขื่อนพื้นที่ลุ่มน้ำเจ้าพระยา

15 ระดับน้ำในแม่น้ำสายหลัก

16 สถานการณ์น้ำทะเล

- อุณหภูมิพื้นผิวน้ำทะเล
- ความสูงและทิศทางคลื่นทะเล

18 แพน/พล การอพยพปลุกพืชในช่วงฤดูฝน

คาดการณ์สัปดาห์หน้า

สภาพอากาศ

19 คาดการณ์ฝน 7 วันข้างหน้า

สถานการณ์น้ำ

20 คาดการณ์ระดับน้ำในแม่น้ำเจ้าพระยา

21 คาดการณ์ความสูงและทิศทางคลื่นทะเล

สถานการณ์ปัจจุบัน

สภาพอากาศ : ช่วงสัปดาห์นี้มีร่องมรสุมพาดผ่านตอนบนของภาคเหนือ ประเทศลาว และประเทศเวียดนามเข้าสู่หย่อมความกดอากาศต่ำกำลังแรงบริเวณอ่าวตังเกี๋ย ประกอบกับลมมรสุมตะวันตกเฉียงใต้กำลังแรงพัดปกคลุมทะเลอันดามัน ประเทศไทย และอ่าวไทย ส่งผลให้สัปดาห์นี้มีฝนตกหนาแน่น และมีฝนตกหนักบางแห่ง บริเวณภาคเหนือ ภาคตะวันออกเฉียงเหนือ ภาคกลาง และภาคตะวันออก กับมีฝนตกหนักถึงหนักมากบางแห่ง บริเวณภาคใต้ฝั่งตะวันตก ส่วนคลื่นลมฝั่งอันดามันและอ่าวไทยตอนบน ยังคงกำลังแรง ทั้งนี้ปริมาณฝนสะสม 7 วัน ที่วัดได้จากระบบโทรมาตรของสถาบันสารสนเทศทรัพยากรน้ำและการเกษตรสูงสุด 3 อันดับแรก ได้แก่ จังหวัดตราด 278 มิลลิเมตร จังหวัดระนอง 200 มิลลิเมตร จังหวัดชุมพร 183 มิลลิเมตร

น้ำในเขื่อน : วันที่ 16 ก.ค. 61 ปริมาณน้ำกักเก็บในเขื่อนขนาดใหญ่ถึง 35 แห่งทั่วประเทศ มีอยู่ 43,562 ล้านลูกบาศก์เมตร ซึ่งเมื่อเปรียบเทียบกับข้อมูลย้อนหลังตั้งแต่ปี 2557-2561 พบว่าปี 2561 ภาคตะวันตก ภาคตะวันออก ภาคเหนือ และภาคใต้ มีปริมาณน้ำกักเก็บมากที่สุด ส่วนภาคกลาง และภาคตะวันออกเฉียงเหนือ มีปริมาณน้ำกักเก็บรองจากปี 2560 อีกทั้งปริมาณน้ำไหลลงอ่างฯสะสมตั้งแต่ต้นปีมี 12,040 ล้านลูกบาศก์เมตร และปริมาณน้ำระบายสะสมตั้งแต่ต้นปีมี 23,796 ล้านลูกบาศก์เมตร ซึ่งเป็นปริมาณน้ำไหลลงอ่างฯและการระบายน้ำสะสมมากที่สุดเมื่อเทียบกับข้อมูลย้อนหลังตั้งแต่ปี 2557

น้ำในแม่น้ำลำคลอง : จากการตรวจวัดข้อมูลระดับน้ำในแม่น้ำสายหลักในหนึ่งสัปดาห์ที่ผ่านมา พบว่า แม่น้ำสายหลักในประเทศไทยมีระดับน้ำเพิ่มขึ้น เนื่องจากสัปดาห์นี้มีปริมาณฝนตกเพิ่มขึ้น แต่ภาพรวมของภาคภาคเหนือยังคงมีน้ำอยู่ในระดับน้ำน้อยถึงน้ำปานกลาง ภาคตะวันออกเฉียงเหนือ ภาคตะวันออก และภาคใต้มีระดับน้ำปานกลาง ภาคกลางมีระดับน้ำปานกลางถึงน้ำมาก

คาดการณ์

คาดการณ์ฝน : ช่วงวันที่ 16-18 ก.ค. 61 ลมมรสุมตะวันตกเฉียงใต้กำลังแรงที่พัดปกคลุมประเทศไทย ประกอบกับร่องมรสุมที่พาดผ่านประเทศเมียนมาร์ ตอนบนของภาคเหนือ และประเทศเวียดนาม ส่งผลให้ด้านตะวันตกของประเทศไทย ภาคเหนือ ตอนบน ภาคตะวันออกเฉียงเหนือ ภาคใต้ฝั่งตะวันตก และภาคตะวันออกมีฝนตกหนักถึงหนักมากในหลายพื้นที่ หลังจากนั้นช่วงวันที่ 19-22 ก.ค. 61 ลมมรสุมตะวันตกเฉียงใต้ที่พัดปกคลุมประเทศไทยยังคงมีกำลังแรง เนื่องจากหย่อมความกดอากาศต่ำบริเวณอ่าวเบงกอลทวีกำลังแรงขึ้น ประกอบกับร่องมรสุมที่พาดผ่านประเทศเมียนมาร์ ประเทศลาว และประเทศเวียดนาม ส่งผลให้ด้านตะวันตกของประเทศไทย ภาคเหนือตอนบน ภาคตะวันออกเฉียงเหนือตอนบน ภาคตะวันออก และภาคใต้ฝั่งตะวันตก ยังคงมีฝนตกหนักอย่างต่อเนื่อง

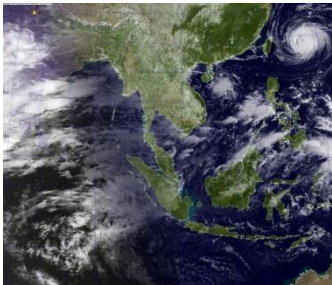
คาดการณ์ระดับน้ำในแม่น้ำเจ้าพระยา : จากการคาดการณ์สถานการณ์น้ำขึ้น-น้ำลงบริเวณอ่าวไทย โดยกรมอุทกศาสตร์กองทัพเรือ คาดว่าวันที่ 17 ก.ค. 61 บริเวณสถานีกองบัญชาการกองทัพเรือ น้ำลงต่ำสุดเวลา 16.47 น. ต่ำกว่าระดับน้ำทะเลปานกลาง 1.15 เมตร และน้ำขึ้นสูงสุดเวลา 23.23 น. สูงกว่าระดับน้ำทะเลปานกลาง 1.03 เมตร ส่วนบริเวณบ่อนพระจุลจอมเกล้า น้ำลงต่ำสุดเวลา 14.55 น. ต่ำกว่าระดับน้ำทะเลปานกลาง 1.73 เมตร และน้ำขึ้นสูงสุดเวลา 21.51 น. สูงกว่าระดับน้ำทะเลปานกลาง 1.38 เมตร

คาดการณ์คลื่น : ช่วงวันที่ 16-18 ก.ค. 61 ลมมรสุมตะวันตกเฉียงใต้ที่พัดปกคลุมทะเลอันดามันและอ่าวไทยยังคงกำลังแรง ส่งผลให้คลื่นลมในทะเลฝั่งอ่าวไทยมีความสูงคลื่นประมาณ 2-3 เมตร ส่วนบริเวณอ่าวไทยตอนล่างและฝั่งอันดามันมีความสูงคลื่นประมาณ 1-1.5 เมตร หลังจากนั้นช่วงวันที่ 19-22 ก.ค. 61 คลื่นลมในทะเลอันดามันและอ่าวไทยจะเพิ่มขึ้น เป็น 2-3 เมตร จนถึงปลายสัปดาห์

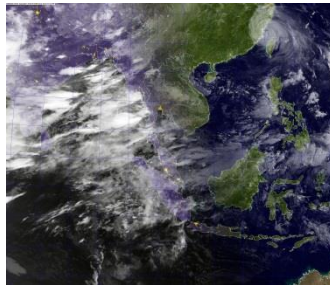
ลักษณะกลุ่มเมฆจากภาพถ่ายดาวเทียม

สปีดาร์นี้มีกลุ่มเมฆบางปกคลุมทุกภาคของประเทศไทย โดยเฉพาะตอนบนของประเทศที่มีกลุ่มเมฆปกคลุมหนาแน่นกว่าพื้นที่อื่นๆ ยกเว้นวันที่ 11 ก.ค. 61 ที่บริเวณภาคใต้มีกลุ่มเมฆปกคลุมเป็นหย่อมๆ

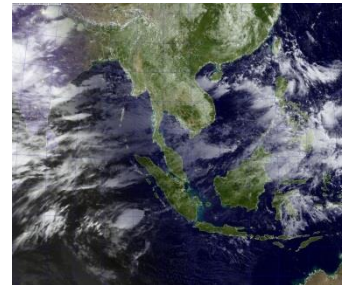
10 ก.ค. 61 07:00 น.



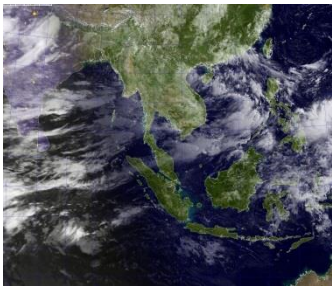
11 ก.ค. 61 6:00 น.



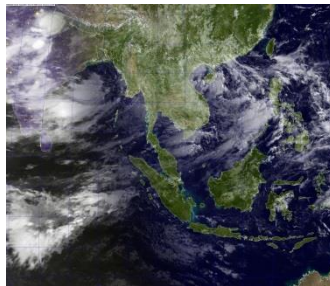
12 ก.ค. 61 07:00 น.



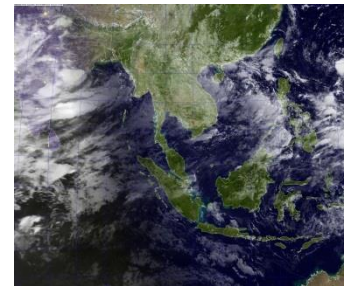
13 ก.ค. 61 07:00 น.



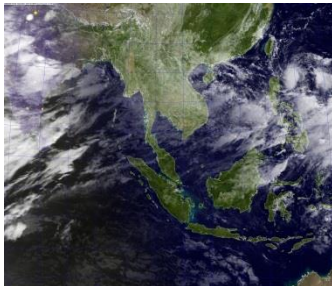
14 ก.ค. 61 07:00 น.



15 ก.ค. 61 07:00 น.



16 ก.ค. 61 07:00 น.



ที่มา: ภาพถ่ายจากดาวเทียม Himawari-8 จัดทำโดย Kochi University.

ข้อมูลเพิ่มเติม: http://nhc.in.th/web/index.php?model=mtsai&agency_id=A0004

แผนที่อากาศ

ช่วงสปีดาร์นี้มีร่องมรสุมพาดผ่านตอนบนของภาคเหนือ ประเทศลาว และประเทศเวียดนามเข้าสู่หย่อมความกดอากาศต่ำกำลังแรงบริเวณอ่าวตังเกี๋ย ประกอบกับลมมรสุมตะวันตกเฉียงใต้กำลังแรงพัดปกคลุมทะเลอันดามัน ประเทศไทย และอ่าวไทย ส่งผลให้สปีดาร์นี้มีฝนตกหนาแน่น และมีฝนตกหนักบางแห่งบริเวณภาคเหนือ ภาคตะวันออกเฉียงเหนือ ภาคกลาง และภาคตะวันออก กับมีฝนตกหนักถึงหนักมากบางแห่ง บริเวณภาคใต้ฝั่งตะวันตก ส่วนคลื่นลมฝั่งอันดามันและอ่าวไทยตอนบนยังคงมีกำลังแรง

ภาพแผนที่อากาศ ในช่วงวันที่ 10 ก.ค. 2561 ถึง วันที่ 16 ก.ค. 2561



ที่มา: กรมอุตุนิยมวิทยา

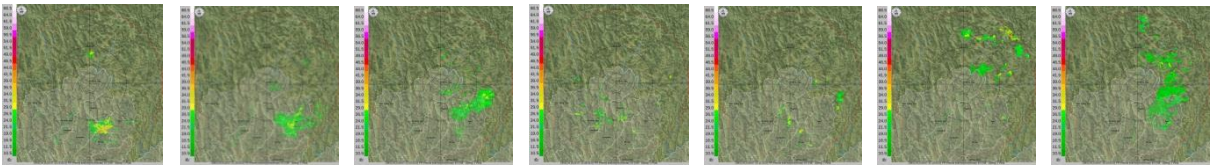
ข้อมูลเพิ่มเติม: http://www.thaiwater.net/TyphoonTracking/wc.php?imgwc=latest_wc.jpg

สถานการณ์ฝนจากภาพเรดาร์ตรวจอากาศ

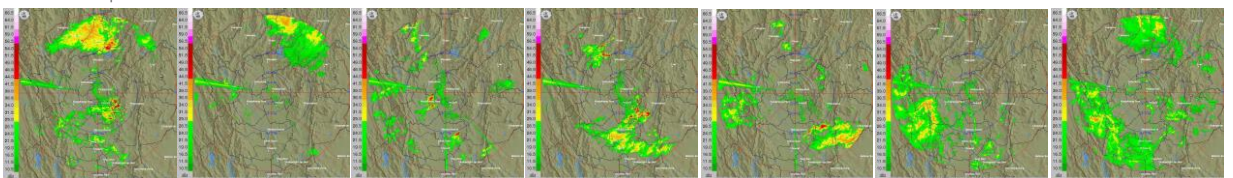
เครือข่ายภาพเรดาร์ตรวจวัดปริมาณฝนของกรมฝนหลวงและการบินเกษตร และกรมอุตุนิยมวิทยา ได้แก่ เรดาร์เชียงใหม่ เรดาร์พิษณุโลก เรดาร์พิมาย เรดาร์สัทหีบ และเรดาร์สุราษฎร์ธานี ตรวจพบกลุ่มฝนตกหนักในทุกภาคของประเทศ โดยเฉพาะบริเวณภาคเหนือตอนล่าง ภาคตะวันออกเฉียงเหนือ ภาคตะวันออก ภาคกลางตอนล่าง และภาคใต้ตอนบนที่มีฝนตกหนักเป็นบริเวณกว้างในหลายพื้นที่ตลอดทั้งสปีดาร์ สำหรับภาคใต้ตอนล่างมีฝนตกหนักหลายพื้นที่ในช่วงต้นสปีดาร์และกลางสปีดาร์ หลังจากนั้นค่อยๆ ลดลงจนถึงปลายสปีดาร์

ภาพเอนทีอากาศ ในช่วงวันที่ 10 ก.ค. 2561 ถึง 16 ก.ค. 2561

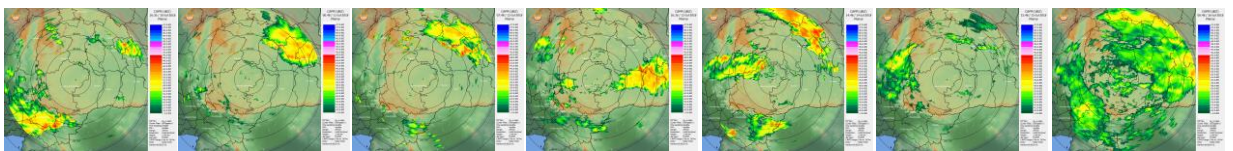
เรดาร์เชียงใหม่



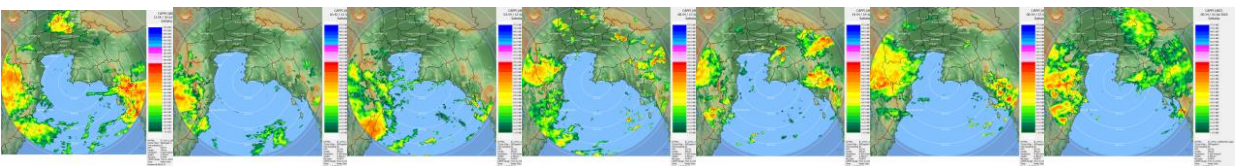
เรดาร์พิษณุโลก



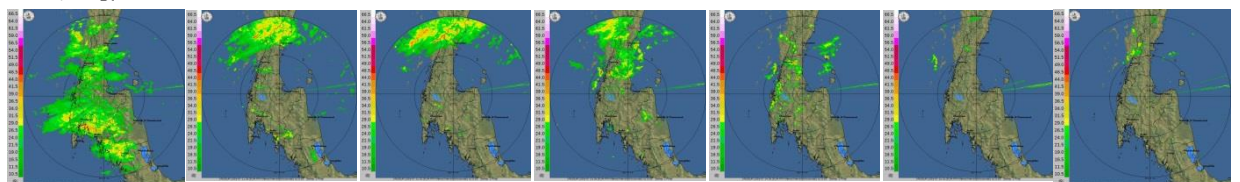
เรดาร์พิมาย



เรดาร์สัทหีบ



เรดาร์สุราษฎร์ธานี

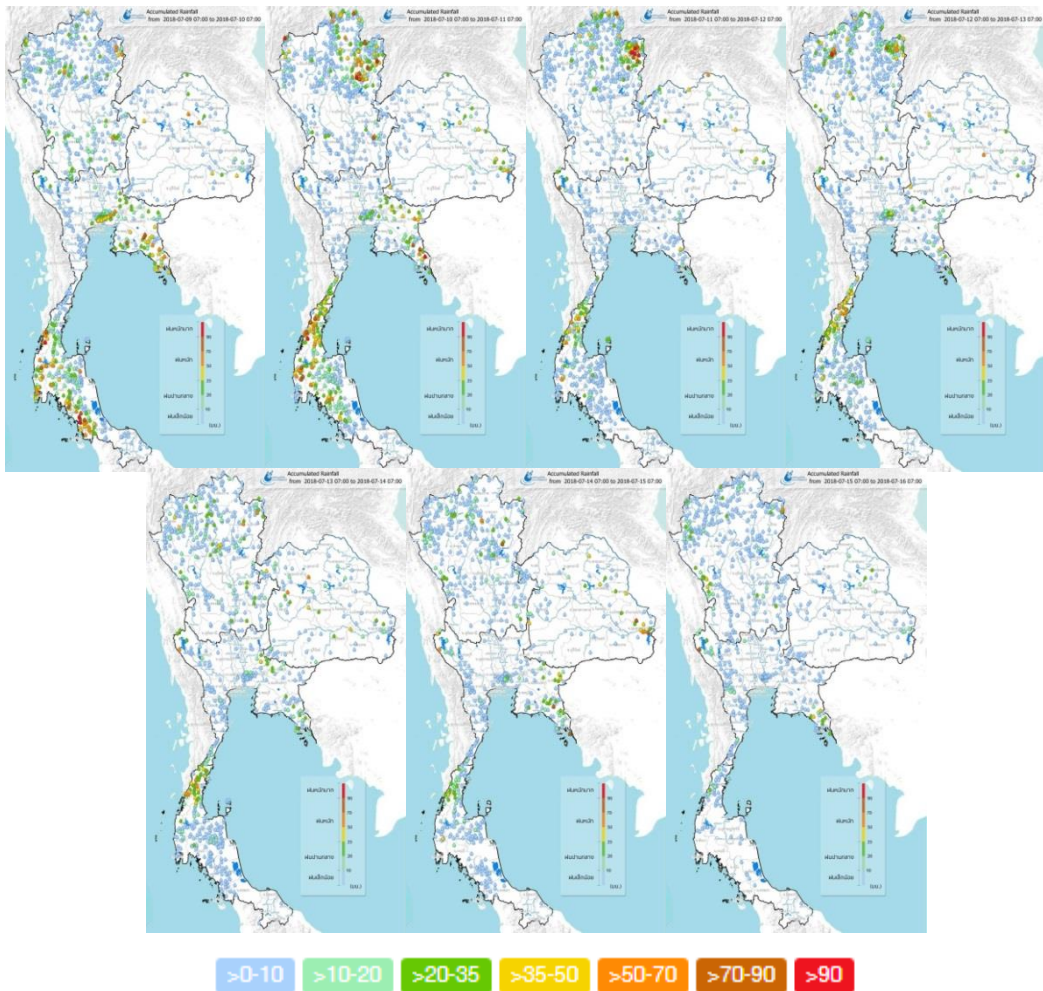


ที่มา: กรมอุตุนิยมวิทยา กรมฝนหลวงและการบินเกษตร และสำนักการระบายน้ำกรุงเทพมหานคร
ข้อมูลเพิ่มเติม: http://www.thaiwater.net/DATA/REPORT/php/radar/show_skaradar.php

ปริมาณฝนรายวันจากสถานีตรวจอากาศ

สปีดาร์นี้บริเวณภาคเหนือ มีฝนตกหนักถึงหนักมากกระจายตัวในหลายพื้นที่ตั้งแต่ช่วงต้นสปีดาร์จนถึงกลางสปีดาร์ โดยเฉพาะจังหวัดน่านที่มีฝนตกหนักมากกระจุกตัวติดต่อกันหลายวัน หลังจากนั้นปริมาณฝนลดลงจนถึงปลายสปีดาร์ สำหรับภาคกลางมีฝนตกหนักในบางพื้นที่ ส่วนภาคกลางตอนล่างและภาคตะวันออกมีฝนตกหนักถึงหนักมากในช่วงวันที่ 9-10 ก.ค.61 หลังจากนั้นปริมาณฝนค่อยๆลดลงอย่างต่อเนื่องไปจนถึงปลายสปีดาร์ ส่วนภาคใต้มีฝนตกหนักถึงหนักมากกระจายตัวในหลายพื้นที่ทั้งฝั่งตะวันตกและฝั่งตะวันออกของภาคตั้งแต่ช่วงต้นสปีดาร์จนถึงกลางสปีดาร์ หลังจากนั้นปริมาณฝนลดลงจนถึงปลายสปีดาร์ ทั้งนี้จังหวัดที่มีฝนตกหนักถึงหนักมาก ได้แก่ จังหวัดแม่ฮ่องสอน เชียงใหม่ เชียงราย พะเยา น่าน แพร่ ลำปาง เพชรบูรณ์ อุตรดิตถ์ หนองคาย มุกดาหาร ร้อยเอ็ด อุดรธานี กาฬสินธุ์ อุบลราชธานี หนองบัวลำภู กาญจนบุรี ชลบุรี ระยอง จันทบุรี ตราด ประจวบคีรีขันธ์ ชุมพร ระนอง พังงา สุราษฎร์ธานี ภูเก็ต กระบี่ ตรัง สตูล รวมทั้งกรุงเทพมหานครและปริมณฑล

ภาพแผนที่อากาศ ในช่วงวันที่ 9 ก.ค. 2561 ถึง วันที่ 15 ก.ค. 2561



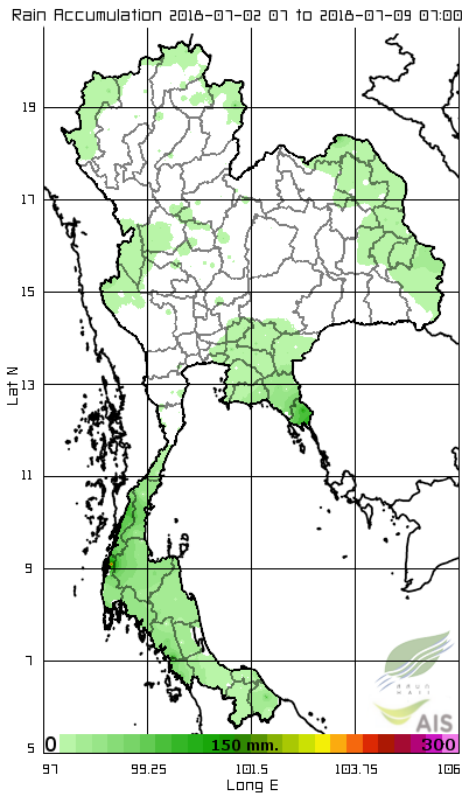
ที่มา: คลังข้อมูลน้ำเสถียรภูมิอากาศแห่งชาติ

ข้อมูลเพิ่มเติม: <http://www.nhc.in.th/product/latest/img/rain24.jpg>

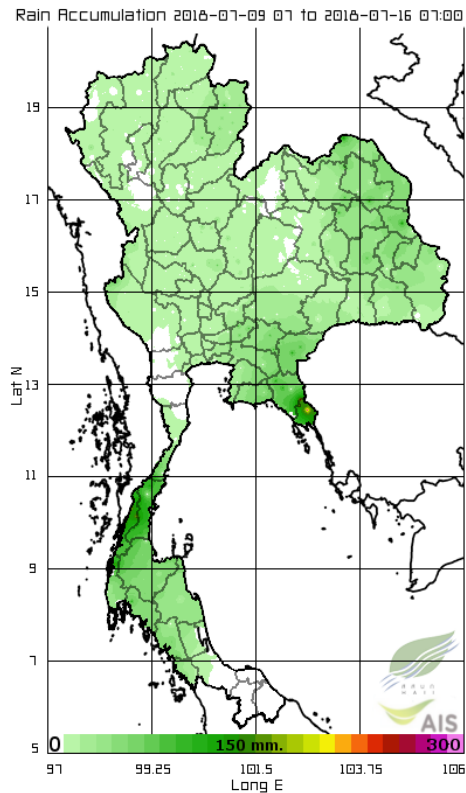
ปริมาณฝนทั้งสปีดาร์

สปีดาร์นี้ประเทศไทยมีปริมาณฝนเพิ่มขึ้นในทุกภาคของประเทศ ยกเว้นจังหวัดราชบุรี และเพชรบุรีที่ยังคงมีฝนตกน้อย ส่วนบริเวณจังหวัดสงขลา ปัตตานี ยะลา และนราธิวาสมีปริมาณฝนลดลงจากสปีดาร์ที่แล้ว ทั้งนี้ปริมาณฝนสะสม 7 วัน ที่วัดได้จากระบบโทรมาตรของสถาบันสารสนเทศทรัพยากรน้ำและการเกษตรสูงสุด 3 อันดับแรก ได้แก่ จังหวัดตราด 278 มิลลิเมตร จังหวัดระนอง 200 มิลลิเมตร จังหวัดชุมพร 183 มิลลิเมตร

สปีดาร์ที่แล้ว



สปีดาร์นี้



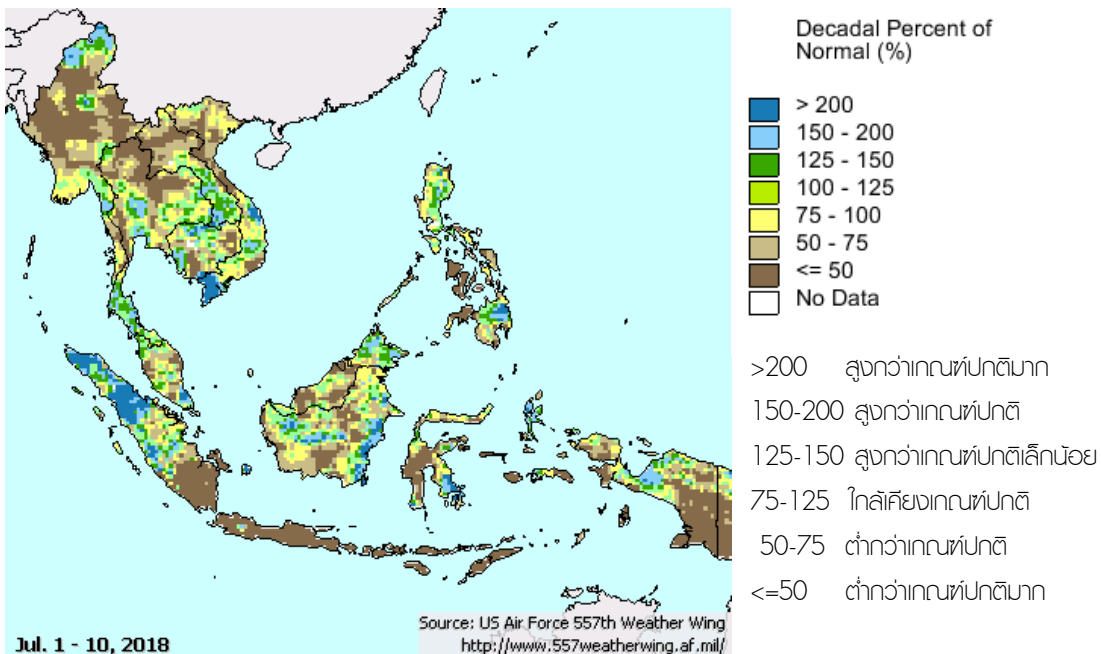
ที่มา: สถาบันสารสนเทศทรัพยากรน้ำและการเกษตร (องค์การมหาชน)

ข้อมูลเพิ่มเติม: http://www.thaiwater.net/DATA/site/content/fs_show_top7.html?type=rain_acc&sort_type=max

สภาวะฝนที่ผิดปกติ

(ในช่วงวันที่ 1-10 กรกฎาคม 2561)

- **ภาคเหนือ** มีปริมาณฝนต่ำกว่าเกณฑ์ปกติมากถึงต่ำกว่าเกณฑ์ปกติ และมีปริมาณฝนใกล้เคียงเกณฑ์ปกติถึงสูงกว่าเกณฑ์ปกติเล็กน้อยบริเวณตอนล่างของภาค
- **ภาคตะวันออกเฉียงเหนือ** มีปริมาณฝนสูงกว่าเกณฑ์ปกติถึงสูงกว่าเกณฑ์ปกติมาก และมีปริมาณฝนต่ำกว่าเกณฑ์ปกติมากถึงต่ำกว่าเกณฑ์ปกติบริเวณด้านตะวันออกของภาค
- **ภาคกลาง** มีปริมาณฝนใกล้เคียงเกณฑ์ปกติถึงสูงกว่าเกณฑ์ปกติ และมีปริมาณฝนต่ำกว่าเกณฑ์ปกติมากถึงต่ำกว่าเกณฑ์ปกติเล็กน้อยบริเวณด้านตะวันตกของภาค
- **ภาคตะวันออก** มีปริมาณฝนต่ำกว่าเกณฑ์ปกติถึงใกล้เคียงเกณฑ์ปกติ
- **ภาคใต้** มีปริมาณฝนสูงกว่าเกณฑ์ปกติเล็กน้อยถึงสูงกว่าเกณฑ์ปกติ และมีปริมาณฝนต่ำกว่าเกณฑ์ปกติมากถึงต่ำกว่าเกณฑ์ปกติบริเวณตอนบนของภาค
- **กรุงเทพฯและปริมณฑล** มีปริมาณฝนสูงกว่าเกณฑ์ปกติเล็กน้อยถึงสูงกว่าเกณฑ์ปกติ



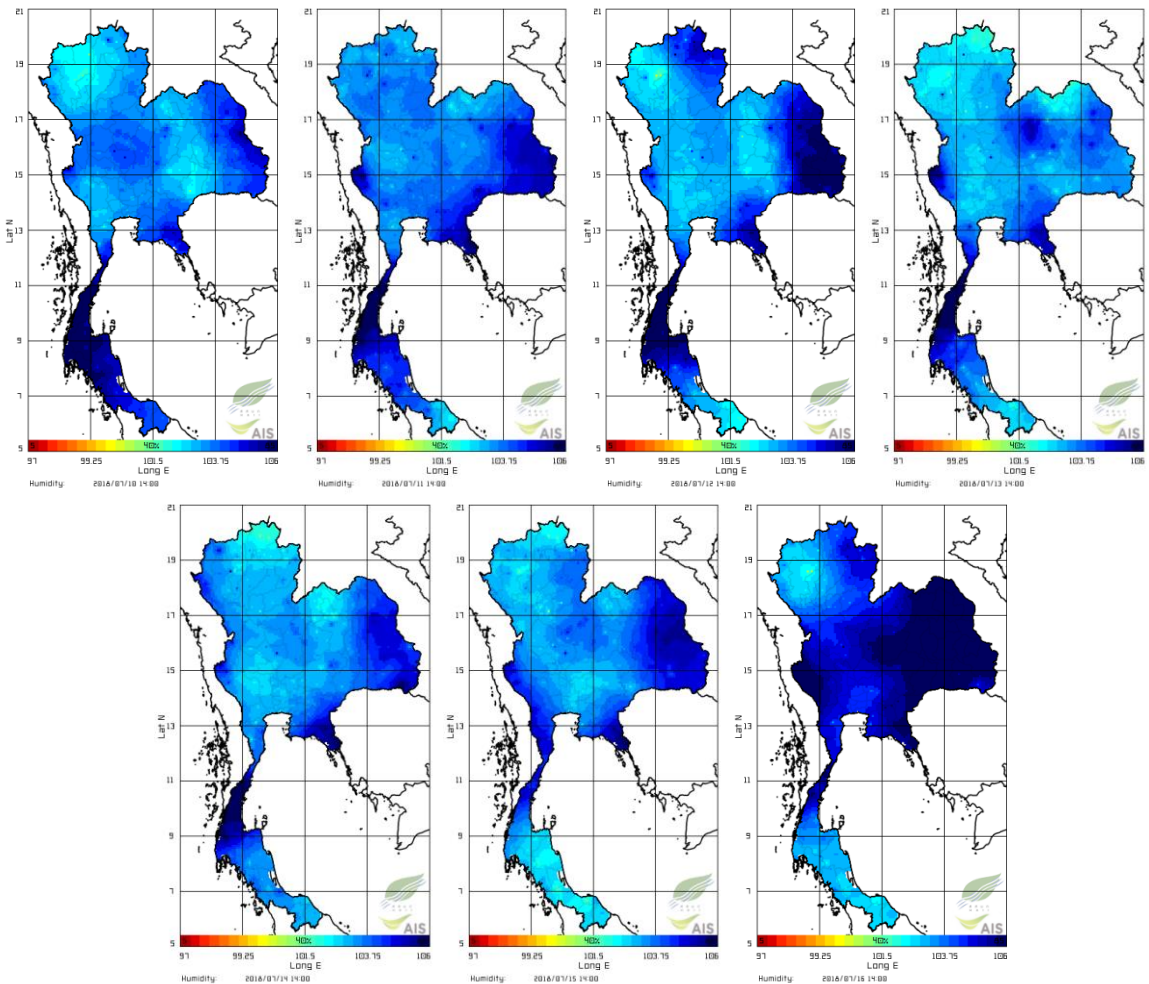
หมายเหตุ: เกณฑ์ฝนปกติ เป็นค่าเฉลี่ยปริมาณฝนระหว่างปี 1961-1990

ที่มา: USDA (United States Department of Agriculture)

ความชื้นในอากาศ

แผนภาพแสดงการกระจายตัวของความชื้นในอากาศสะสมช่วงเวลา 14.00 น. ระหว่างวันที่ 10-16 ก.ค. 61 พบว่า ภาคเหนือมีความชื้นสูงในช่วงวันที่ 11 12 และ 16 ก.ค. 61 ภาคตะวันออกเฉียงเหนือมีความชื้นสูงตั้งแต่ต้นสปีดาร์ไปจนถึงปลายสปีดาร์ ยกเว้นวันที่ 13 ก.ค. 61 ที่มีความชื้นลดลง ส่วนภาคกลางมีความชื้นสูงในช่วงวันที่ 16 ก.ค. 61 ภาคตะวันออกมีความชื้นสูงตลอดทั้งสปีดาร์ และภาคใต้มีความชื้นสูงช่วงต้นสปีดาร์และค่อยๆ ลดลงจนถึงปลายสปีดาร์ ยกเว้นตอนบนของภาคที่มีความชื้นสูงตลอดสปีดาร์

ความชื้นในอากาศ ในช่วงวันที่ 10 ก.ค. 2561 ถึง วันที่ 16 ก.ค. 2561



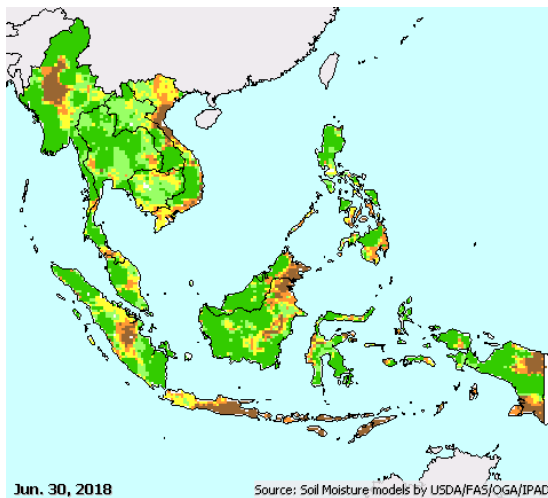
ที่มา: สถาบันสารสนเทศทรัพยากรน้ำและการเกษตร (องค์การมหาชน)

ข้อมูลเพิ่มเติม: http://www.thaiwater.net/DATA/REPORT/php/radar/show_templmg.php

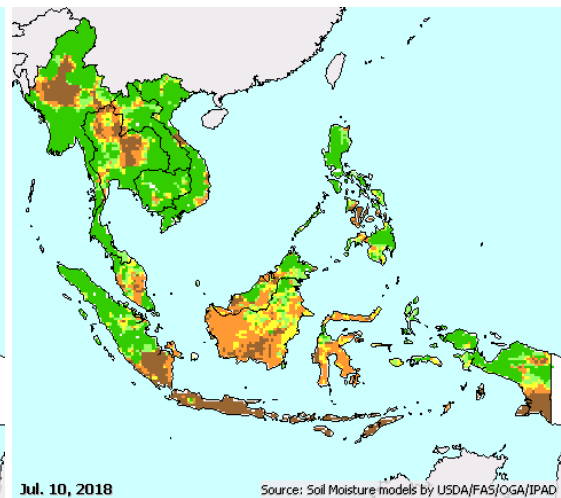
ความชื้นผิวดิน

ช่วงวันที่ 10-16 ก.ค. 61 ภาคเหนือ ด้านตะวันตกของภาคตะวันออกเฉียงเหนือ และภาคกลางมีความชื้นผิวดินลดลงจากสปีดาร์ที่แล้ว ส่วนภาคตะวันออก ด้านตะวันออกของภาคตะวันออกเฉียงเหนือ และภาคใต้มีความชื้นผิวดินเพิ่มสูงขึ้นจากสปีดาร์ที่แล้ว

ช่วงวันที่ 21-30 มิ.ย. 2561



ช่วงวันที่ 1-10 ก.ค. 2561



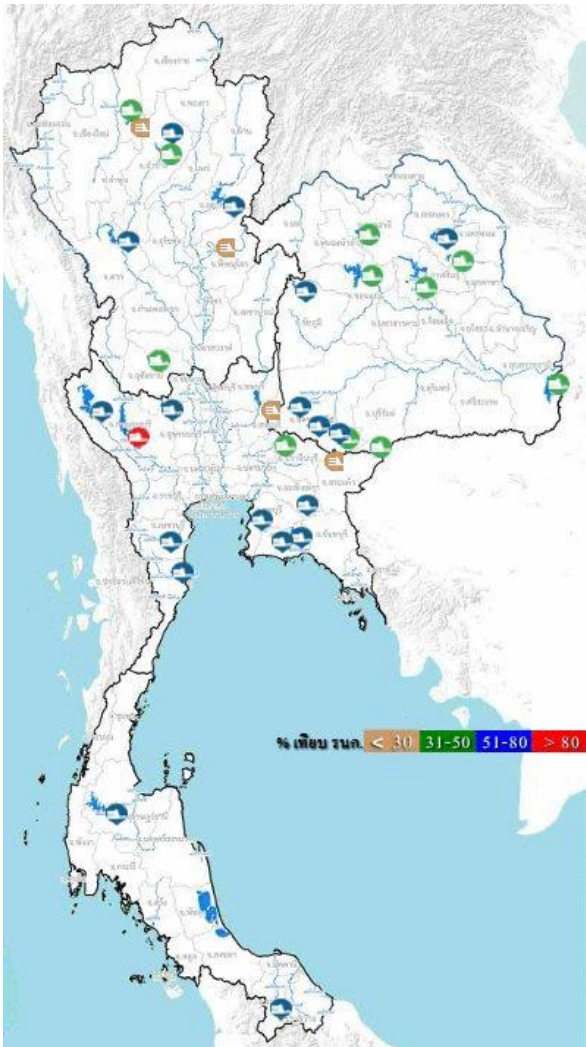
Surface Soil Moisture (mm)

- 20 - 25.4
- 15 - 20
- 10 - 15
- 5 - 10
- 0 - 5
- No Data

ที่มา: USDA (United States Department of Agriculture)

Pasted from <<http://www.thaiwater.net/DATA/REPORT/php/main.php#soilmoisture>>

สถานการณ์น้ำในเขื่อนขนาดใหญ่ทั่วประเทศ



ปัจจุบันเขื่อนขนาดใหญ่ทั้ง 35 แห่งทั่วประเทศ มีปริมาณน้ำกักเก็บรวมกันทั้งสิ้น 43,694 ล้านลูกบาศก์เมตร คิดเป็น 62% ของความจุ สถานการณ์อยู่ในเกณฑ์น้ำปานกลาง โดยเป็นปริมาณน้ำใช้การได้จริง 20,151 ล้านลูกบาศก์เมตร โดยเขื่อนที่มีปริมาณน้ำกักเก็บ 80-100% มี 1 เขื่อน ได้แก่ เขื่อนศรีนครินทร์ (82%) ส่วนเขื่อนที่มีน้ำน้อยวิกฤต มีทั้งสิ้น 4 เขื่อน ได้แก่ เขื่อนแม่กวง 27 ล้านลูกบาศก์เมตร เขื่อนแควน้อย 16 ล้านลูกบาศก์เมตร เขื่อนป่าสักฯ 19 ล้านลูกบาศก์เมตร และเขื่อนนฤมิตรจีนดา 24 ล้านลูกบาศก์เมตร

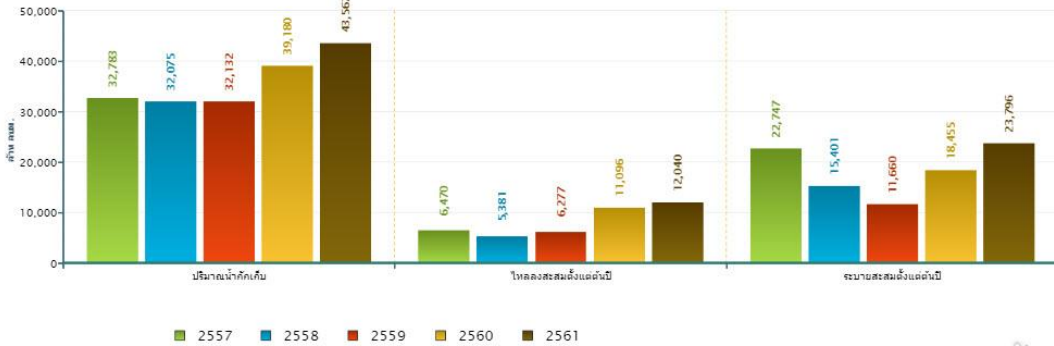
ที่มา: คลังข้อมูลน้ำแลภูมิอากาศแห่งชาติ

ข้อมูลเพิ่มเติม : <http://watersituation.thaiwater.net/v1/public/report/dam>

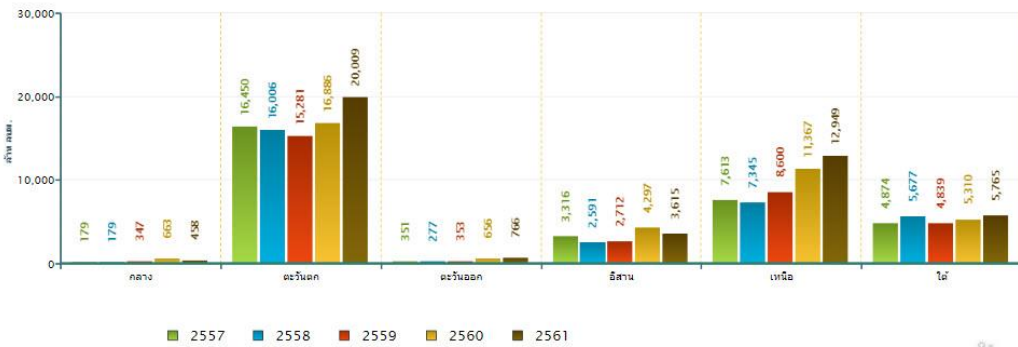
สถานการณ์น้ำในเขื่อนขนาดใหญ่ทั่วประเทศ

วันที่ 16 ก.ค. 61 ปริมาณน้ำกักเก็บในเขื่อนขนาดใหญ่ทั้ง 35 แห่งทั่วประเทศ มีอยู่ 43,562 ล้านลูกบาศก์เมตร ซึ่งเมื่อเปรียบเทียบกับข้อมูลย้อนหลังตั้งแต่ปี 2557-2561 พบว่าปี 2561 ภาคตะวันออก ภาคเหนือ และภาคใต้มีปริมาณน้ำกักเก็บมากที่สุด ส่วนภาคกลาง และภาคตะวันออกเฉียงเหนือ มีปริมาณน้ำกักเก็บรองจากปี 2560 อีกทั้งปริมาณน้ำไหลลงอ่างฯสะสมตั้งแต่ต้นปีมี 12,040 ล้านลูกบาศก์เมตร และปริมาณน้ำระบายสะสมตั้งแต่ต้นปีมี 23,796 ล้านลูกบาศก์เมตร ซึ่งเป็นปริมาณน้ำไหลลงอ่างฯและการระบายน้ำสะสมมากที่สุดเมื่อเทียบกับข้อมูลย้อนหลังตั้งแต่ปี 2557

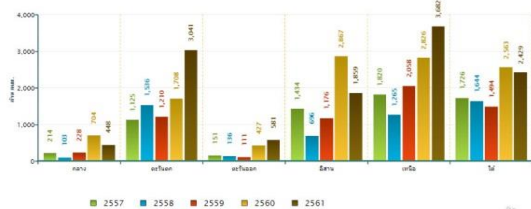
สถานการณ์น้ำในอ่างเก็บน้ำขนาดใหญ่ วันที่ 15 กรกฎาคม



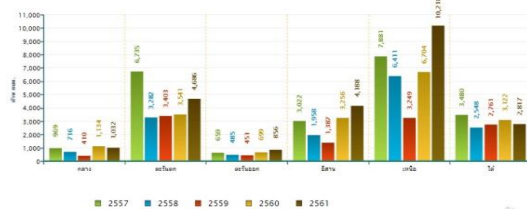
ปริมาณเก็บกักภาค ภาค วันที่ 15 กรกฎาคม



ปริมาณน้ำไหลลงอ่างฯสะสมตั้งแต่ต้นปีตามภาค วันที่ 15 กรกฎาคม



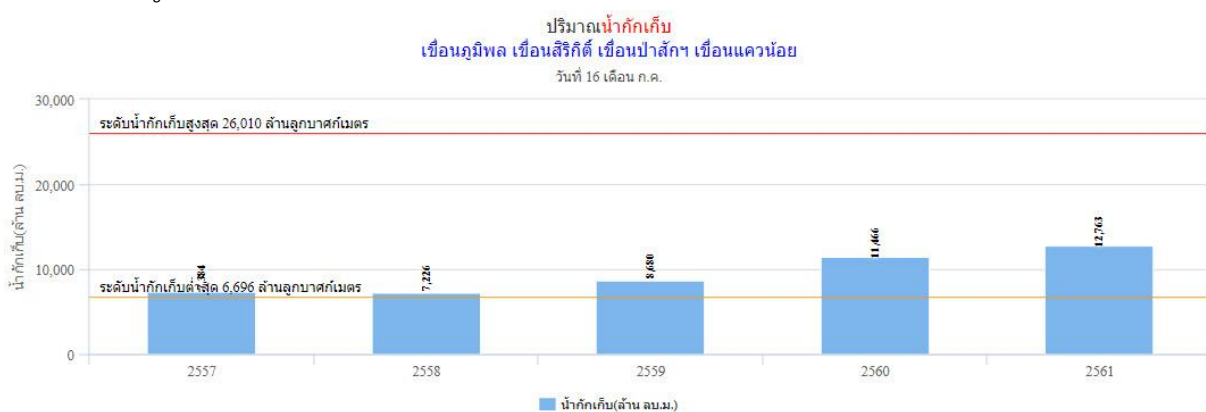
ปริมาณน้ำระบายสะสมตั้งแต่ต้นปีตามภาค วันที่ 15 กรกฎาคม



ที่มา : คลังข้อมูลน้ำและภูมิอากาศแห่งชาติ

สถานการณ์น้ำในเขื่อนพื้นที่ลุ่มน้ำเจ้าพระยา

วันที่ 16 ก.ค. 61 เขื่อนขนาดใหญ่ทั้ง 4 เขื่อนหลักในลุ่มน้ำเจ้าพระยา มีปริมาณน้ำกักเก็บรวมกัน 12,763 ล้านลูกบาศก์เมตร เป็นปริมาณน้ำใช้การได้ 6,067 ล้านลูกบาศก์เมตร ทั้งนี้ประมาณการความต้องการน้ำเฉลี่ยในฤดูแล้งรวมไปถึงช่วงฤดูฝนของปี 2562 สำหรับอุปโภค-บริโภค การเกษตร และรักษาระบบนิเวศอยู่ที่ 12,000 ล้านลูกบาศก์เมตร ดังนั้นจึงต้องกักเก็บน้ำเพิ่มอีก 5,933 ล้านลูกบาศก์เมตร

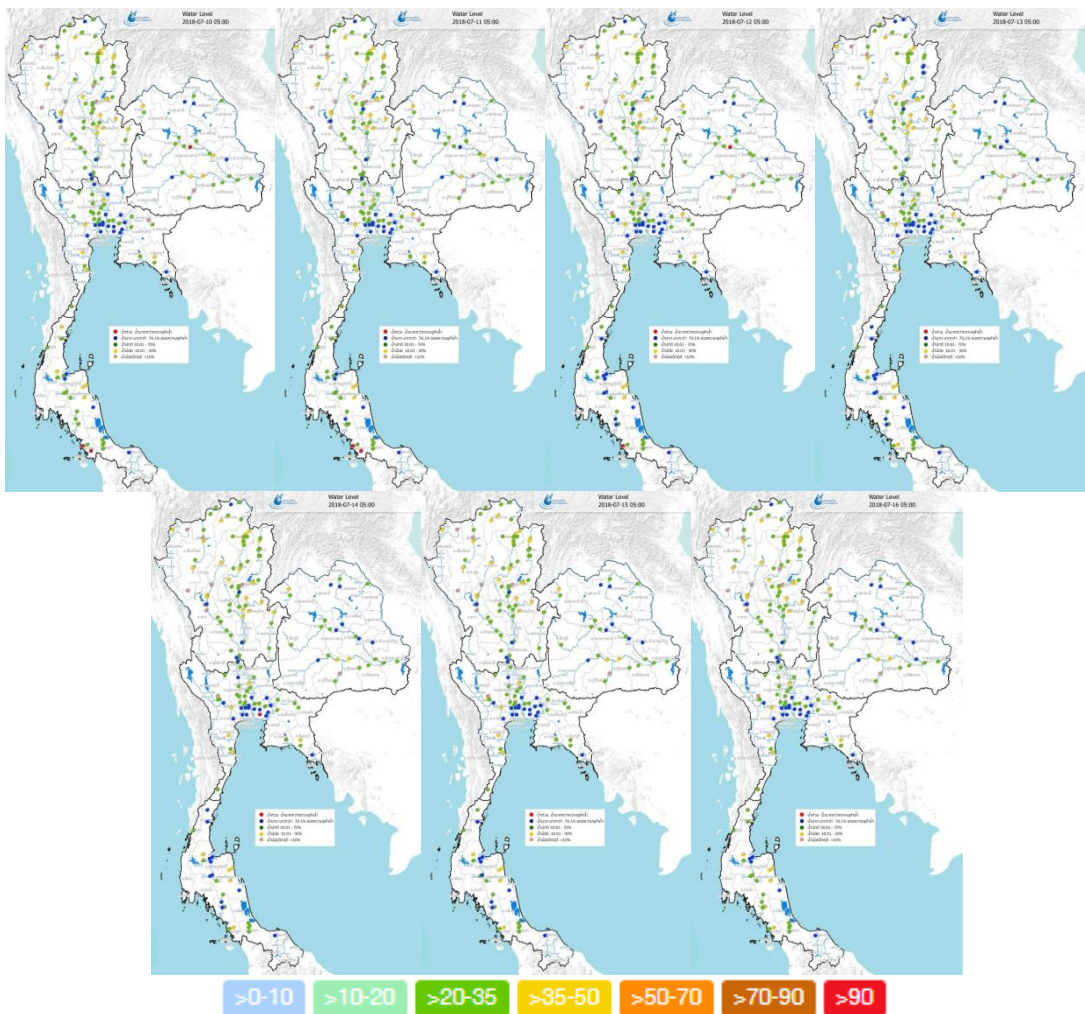


ที่มา : คลังข้อมูลน้ำและภูมิอากาศแห่งชาติ

ระดับน้ำในแม่น้ำสายหลัก

จากการตรวจวัดข้อมูลระดับน้ำในแม่น้ำสายหลักในหนึ่งสปีดาร์ที่ฟ่านมา พบว่า แม่น้ำสายหลักในประเทศไทยมีระดับน้ำเพิ่มขึ้น เนื่องจากสปีดาร์นี้มีปริมาณฝนตกเพิ่มขึ้น แต่ภาพรวมของภาคภาคเหนือยังคงมีน้ำอยู่ในระดับน้ำน้อยถึงน้ำปานกลาง ภาคตะวันออกเฉียงเหนือ ภาคตะวันออก และภาคใต้มีระดับน้ำปานกลาง ส่วนภาคกลางมีระดับน้ำปานกลางถึงน้ำมาก

ระดับน้ำในแม่น้ำสายหลัก ในช่วงวันที่ 10 ก.ค. 2561 ถึงวันที่ 16 ก.ค. 2561



ที่มา: คลังข้อมูลน้ำเสถรมีอากาศแห่งชาติ

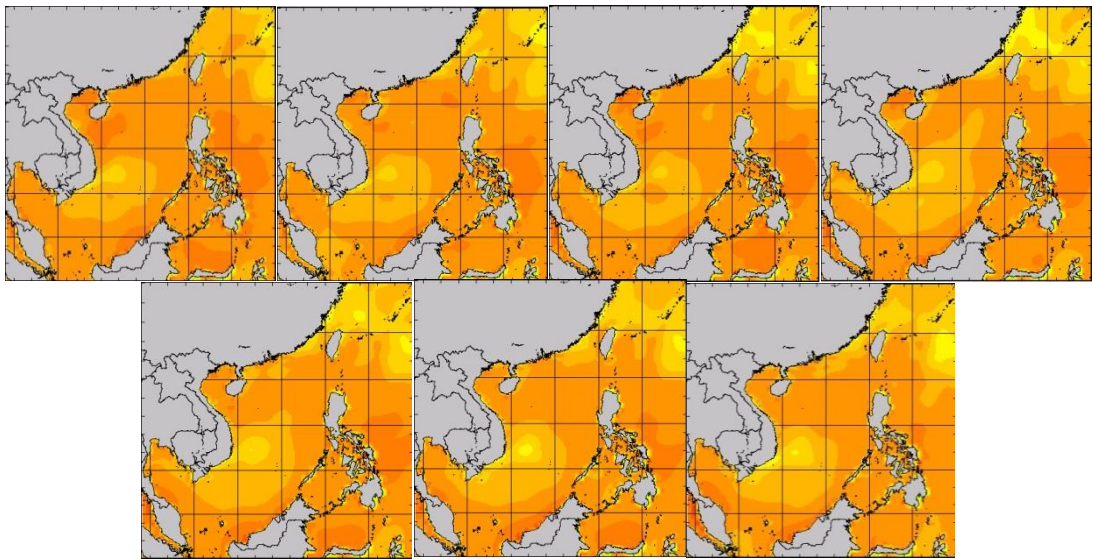
ข้อมูลเพิ่มเติม: http://www.nhc.in.th/product/history/map/water_level

อุณหภูมิผิวน้ำทะเล

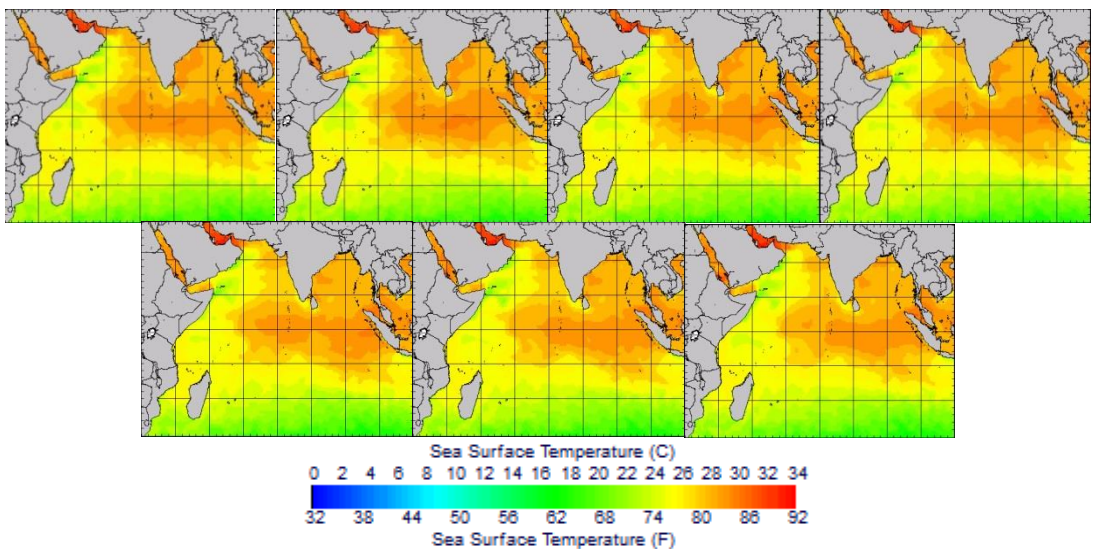
สปีดาร์นับริเวณทะเลฝั่งอันดามันมีอุณหภูมิอยู่ที่ประมาณ 26-28 องศาเซลเซียส ส่วนบริเวณทะเลฝั่งอ่าวไทยมีอุณหภูมิอยู่ที่ 28-30 องศาเซลเซียส ตลอดทั้งสปีดาร์

อุณหภูมิผิวน้ำทะเล ในช่วงวันที่ 9 ก.ค. 2561 ถึง 15 ก.ค. 2561

ฝั่งอ่าวไทย



ฝั่งอันดามัน



ที่มา: Oceanweather, Inc.

ข้อมูลเพิ่มเติม: http://tiwrm.haii.or.th/DATA/REPORT/php/show_sst.php

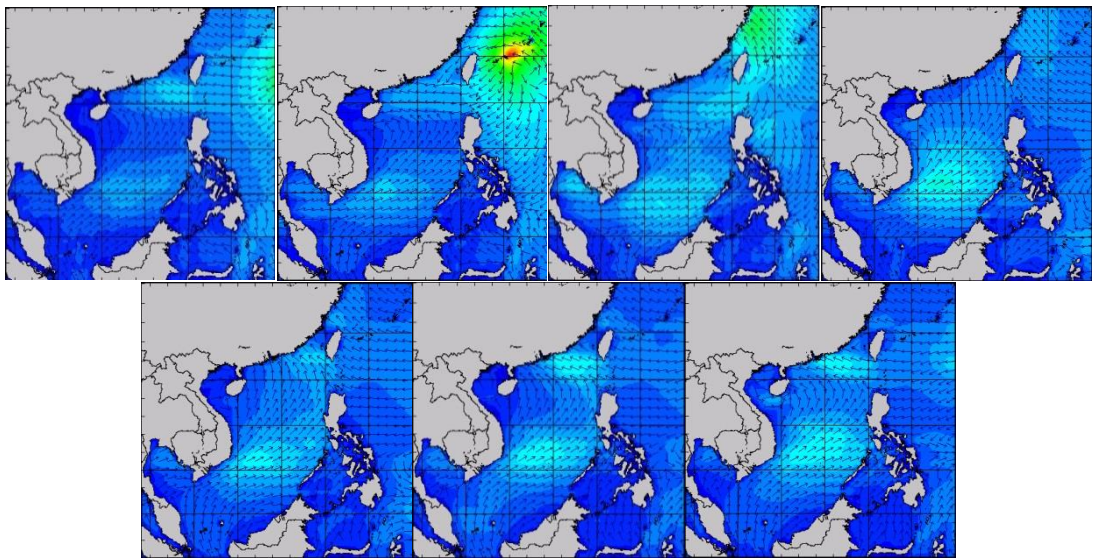
http://tiwrm.haii.or.th/DATA/REPORT/php/show_amdsst.php

ความสูงและทิศทางคลื่นทะเล

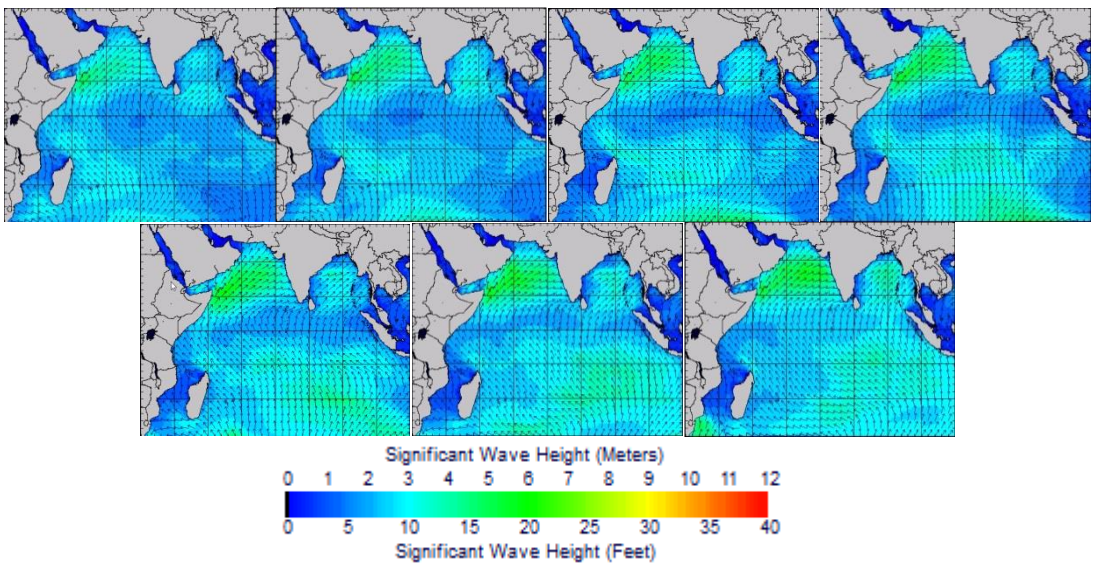
สปีดาร์นี้ลมนรสมตะวันตกเฉียงใต้ที่พัดปกคลุมทะเลอันดามัน และอ่าวไทยยังคงมีกำลังแรง ส่งผลให้ทะเลฝั่งอันดามันมีคลื่นสูงประมาณ 2-4 เมตร ส่วนอ่าวไทยตอนบนคลื่นสูงประมาณ 2-3 เมตร และอ่าวไทยตอนล่างมีคลื่นสูงประมาณ 1-1.5 เมตร ตลอดสปีดาร์

ความสูงและทิศทางคลื่นทะเล ในช่วงวันที่ 10 ก.ค. 2561 ถึง 16 ก.ค. 2561

ฝั่งอ่าวไทย



ฝั่งอันดามัน



ที่มา: Oceanweather, Inc.

ข้อมูลเพิ่มเติม: http://www.thaiwater.net/DATA/REPORT/php/show_wave.php?zone=Ind
http://www.thaiwater.net/DATA/REPORT/php/show_wave.php?zone=scs

แผน/ผลการเพาะปลูกพืชในช่วงฤดูฝน ปี 2561

ปัจจุบันเกษตรกรเพาะปลูกพืชไปแล้วทั้งหมด 11.97 ล้านไร่ หรือคิดเป็น 72.67% ซึ่งยังคงอยู่ในแผนที่วางไว้ แต่หากพิจารณาเป็นรายภาค พบว่าภาคกลางมีการเพาะปลูกข้าวนาปีเกินจากแผนไปแล้ว 5.59%

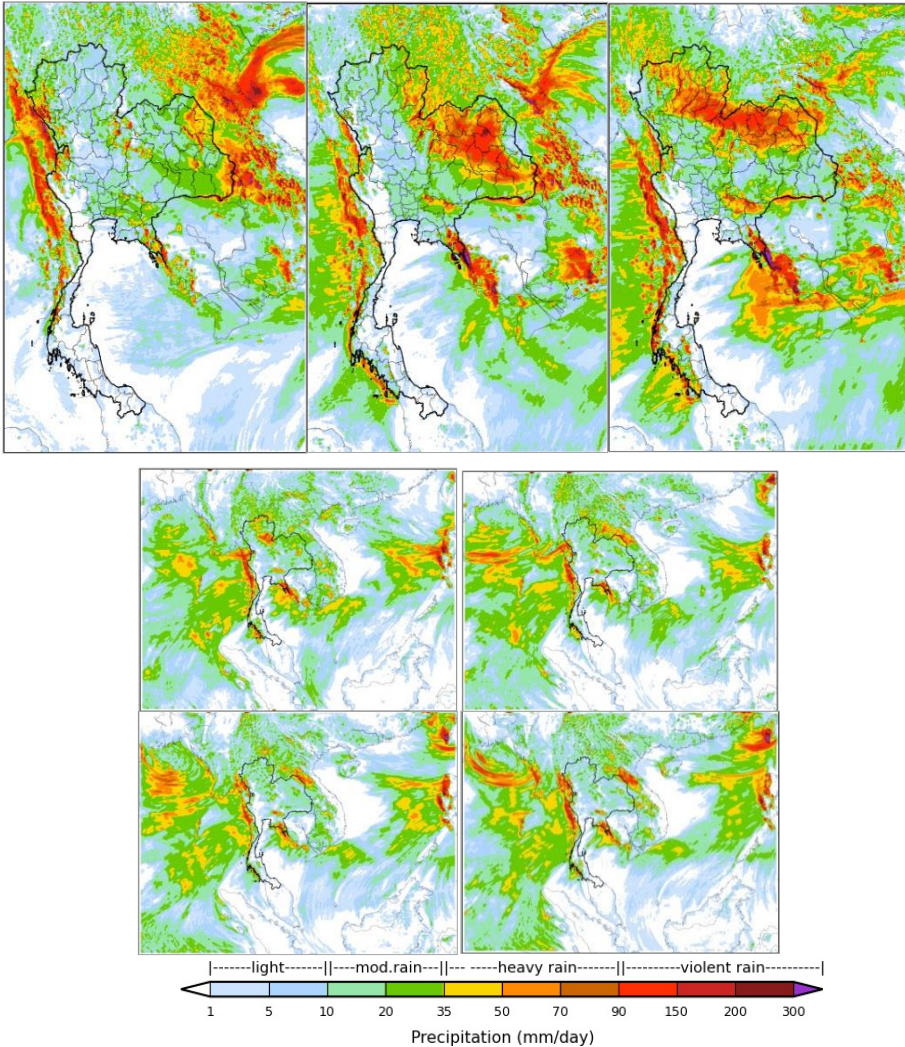
ภาค	ข้าวนาปี			พืชไร่-พืชผัก			รวม		
	แผน (ล้านไร่)	ผล (ล้านไร่)	%	แผน (ล้านไร่)	ผล (ล้านไร่)	%	แผน (ล้านไร่)	ผล (ล้านไร่)	%
เหนือ	2.12	1.36	64.26	0.06	0.008	13.17	2.17	1.37	62.88
ตะวันออกเฉียงเหนือ	3.33	2.59	77.80	0.03	0.01	33.57	3.37	2.60	77.35
กลาง	0.05	0.05	105.59	0.003	0.002	64.62	0.05	0.06	103.53
ตะวันออก	0.87	0.72	83.20	0.04	0.03	66.74	0.91	0.75	82.45
ตะวันตก	1.27	0.29	22.63	0.25	0.09	38.61	1.52	0.38	25.21
ใต้	0.70	0.11	15.94	0.02	0.004	21.95	0.72	0.12	16.10
ลุ่มน้ำเจ้าพระยา	7.66	6.64	86.65	0.06	0.05	80.48	7.73	6.69	86.60
ทั่วประเทศ	16.00	11.77	73.54	0.46	0.20	42.75	16.47	11.97	72.67

ที่มา : กรมชลประทาน ข้อมูล ณ วันที่ 11 กรกฎาคม 2561

สถานการณ์ฝน 7 วัน ข้างหน้า

- ช่วงวันที่ 16-18 ก.ค. 61 ลมมรสุมตะวันตกเฉียงใต้กำลังแรงที่พัดปกคลุมประเทศไทย ประกอบกับร่องมรสุมที่พาดผ่านประเทศเมียนมาร์ตอนบนของภาคเหนือ และประเทศเวียดนาม ส่งผลให้ด้านตะวันตกของประเทศ ภาคเหนือตอนบน ภาคตะวันออกเฉียงเหนือ ภาคใต้ฝั่งตะวันตก และภาคตะวันออกมีฝนตกหนักถึงหนักมาก
- ช่วงวันที่ 19-22 ก.ค. 61 ลมมรสุมตะวันตกเฉียงใต้ที่พัดปกคลุมประเทศไทยยังคงมีกำลังแรง เนื่องจากหย่อมความกดอากาศต่ำบริเวณอ่าวเบงกอลทวีกำลังแรงขึ้น ประกอบกับร่องมรสุมที่พาดผ่านประเทศเมียนมาร์ ประเทศลาว และประเทศเวียดนาม ส่งผลให้ด้านตะวันตกของประเทศ ภาคเหนือตอนบน ภาคตะวันออกเฉียงเหนือตอนบน ภาคตะวันออก และภาคใต้ฝั่งตะวันตก ยังคงมีฝนตกหนักต่อเนื่อง

การคาดการณ์ฝน ระหว่างวันที่ 16 ก.ค. 2561 ถึง 22 ก.ค. 2561

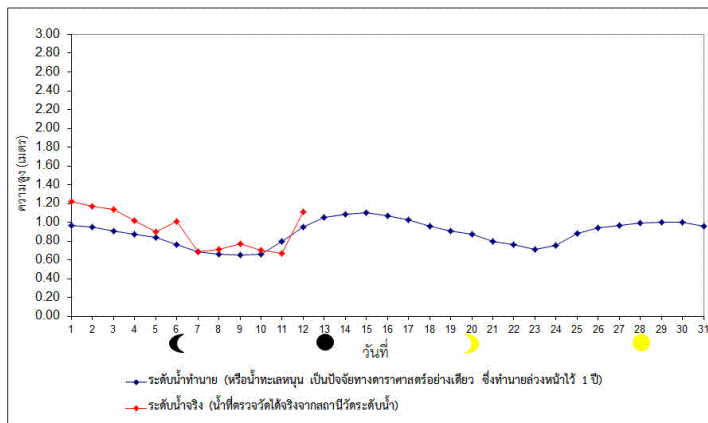


ที่มา: สถาบันสารสนเทศทรัพยากรน้ำและการเกษตร (องค์การมหาชน)
ข้อมูลเพิ่มเติม: http://live1.haii.or.th/wrf_image/index.php

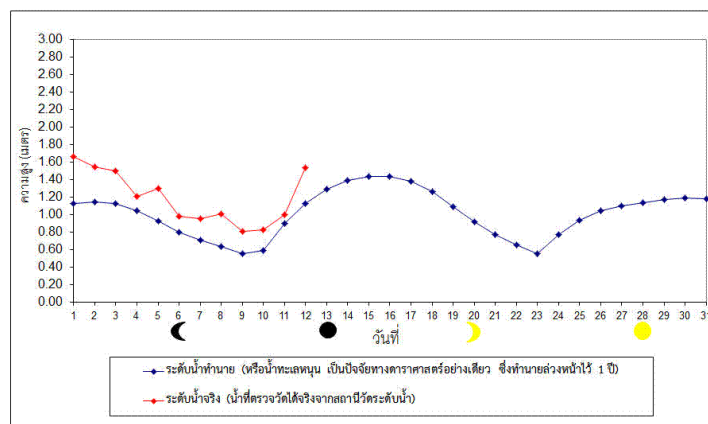
คาดการณ์สภาวะระดับน้ำในแม่น้ำเจ้าพระยา

จากการคาดการณ์สถานการณ์น้ำขึ้น-น้ำลงบริเวณอ่าวไทย โดยกรมอุทกศาสตร์กองทัพเรือ คาดว่าวันที่ 17 ก.ค. 61 บริเวณสถานีกองบัญชาการกองทัพเรือ น้ำลงต่ำสุดเวลา 16.47 น. ต่ำกว่าระดับน้ำทะเลปานกลาง 1.15 เมตร และน้ำขึ้นสูงสุดเวลา 23.23 น. สูงกว่าระดับน้ำทะเลปานกลาง 1.03 เมตร ส่วนบริเวณป้อมพระจุลจอมเกล้า น้ำลงต่ำสุดเวลา 14.55 น. ต่ำกว่าระดับน้ำทะเลปานกลาง 1.73 เมตร และน้ำขึ้นสูงสุดเวลา 21.51 น. สูงกว่าระดับน้ำทะเลปานกลาง 1.38 เมตร

หน้ากองบัญชาการกองทัพเรือ



ป้อมพระจุลจอมเกล้า



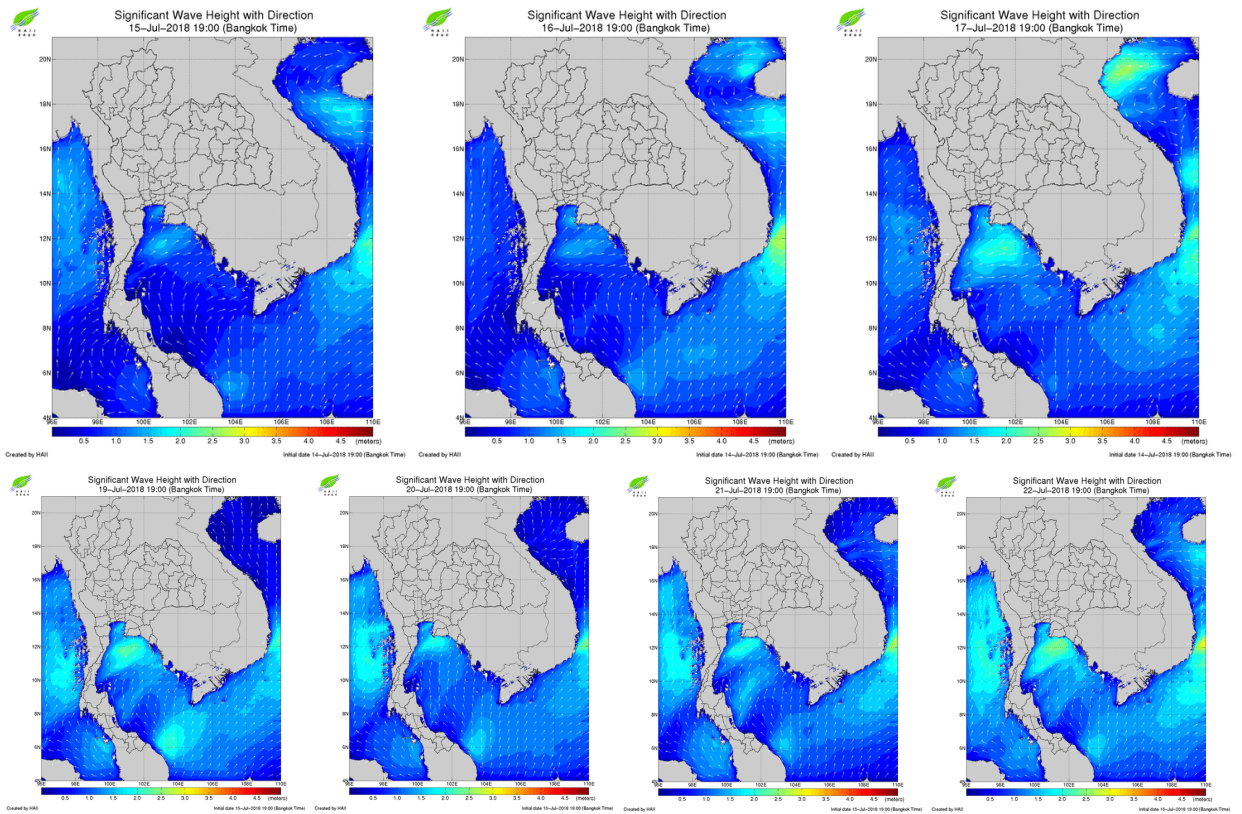
ที่มา: กรมอุทกศาสตร์ กองทัพเรือ

ข้อมูลเพิ่มเติม: <http://www.hydro.navy.mi.th/chaophraya/rthq.htm>

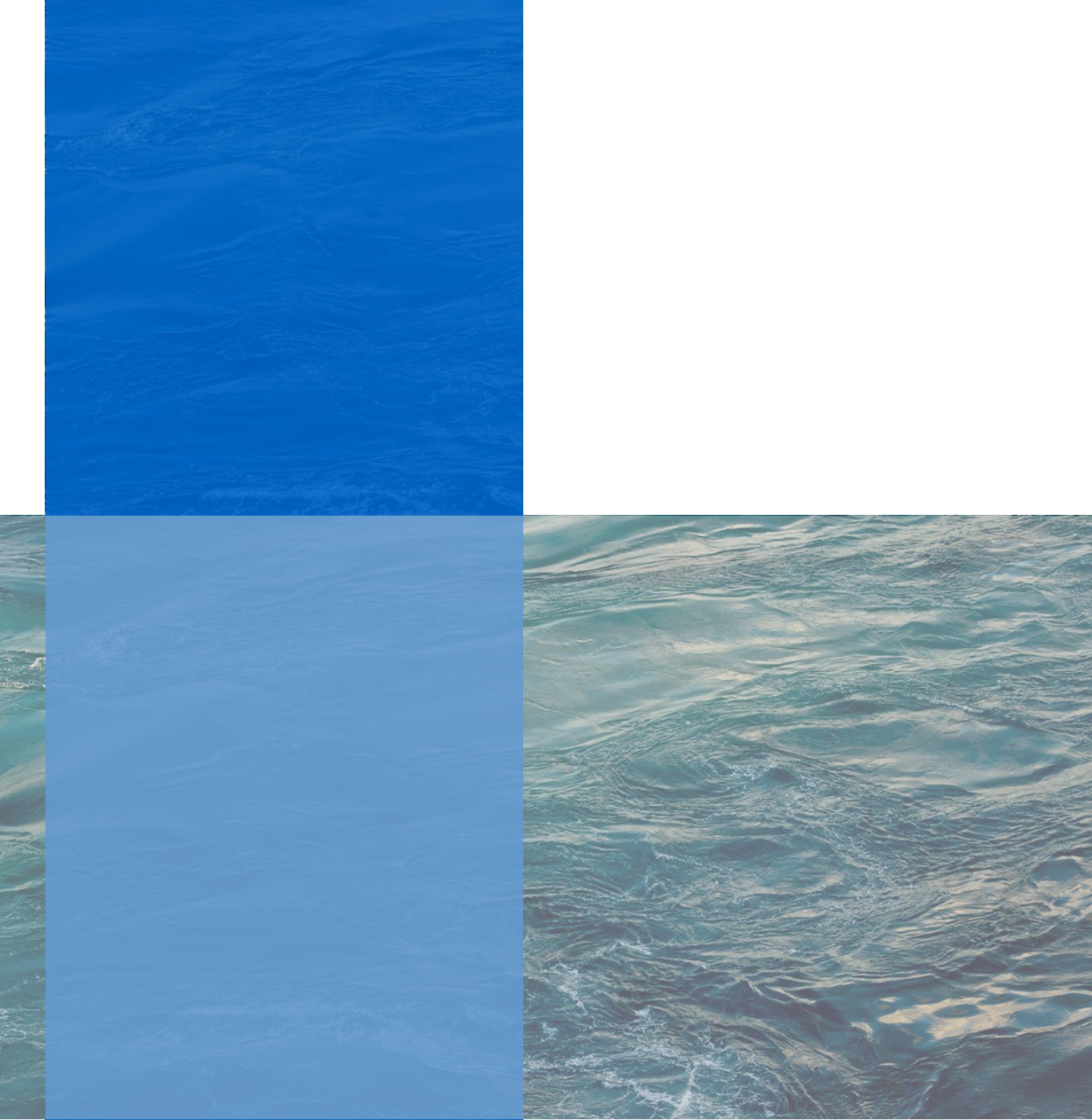
คาดการณ์ความสูงและทิศทางคลื่นทะเล

ช่วงวันที่ 16-18 ก.ค. 61 ลมมรสุมตะวันตกเฉียงใต้ที่พัดปกคลุมทะเลอันดามันและอ่าวไทยยังคงกำลังแรงส่งผลให้คลื่นลมในทะเลฝั่งอ่าวไทยมีความสูงคลื่นประมาณ 2-3 เมตร ส่วนบริเวณอ่าวไทยตอนล่างและฝั่งอันดามันมีความสูงคลื่นประมาณ 1-1.5 เมตร หลังจากนั้นช่วงวันที่ 19-22 ก.ค. 61 คลื่นลมในทะเลอันดามันและอ่าวไทยจะเพิ่มขึ้น เป็น 2-3 เมตร จนถึงปลายสปีดาร์

รวมคาดการณ์ความสูงและทิศทางคลื่นทะเล ระหว่างวันที่ 16 ก.ค. 2561 ถึง 22 ก.ค. 2561



ที่มา: สถาบันสารสนเทศทรัพยากรน้ำและการเกษตร (องค์การมหาชน)
ข้อมูลเพิ่มเติม: <http://www.thaiwater.net/v3/wrf/swan>



รู้น้ำ รู้อากาศ รู้ภัยพิบัติ

www.thaiwater.net

ThaiWater mobile application



คลังข้อมูลน้ำและภูมิอากาศแห่งชาติ
National Hydroinformatics and Climate Data Center

โดย

สถาบันสารสนเทศทรัพยากรน้ำและการเกษตร (องค์การมหาชน)
กระทรวงวิทยาศาสตร์และเทคโนโลยี

