

รู้น้ำ รู้อากาศ รู้ทันภัยพิบัติ

[www.thaiwater.net](http://www.thaiwater.net)

ThaiWater mobile application



คลังข้อมูลน้ำและภูมิอากาศแห่งชาติ  
National Hydroinformatics and Climate Data Center

# รู้น้ำรู้อากาศ

รายสัปดาห์  
ประจำวันที่ 9 ก.ค. 2561



จัดทำโดย

สถาบันสารสนเทศทรัพยากรน้ำและการเกษตร (องค์การมหาชน)

กระทรวงวิทยาศาสตร์และเทคโนโลยี

## สัปดาห์ที่ผ่านมา

### สภาพอากาศ

4 ลักษณะกลุ่มเมฆจากภาพถ่ายดาวเทียม

5 แพนที่อากาศ

6 สถานการณ์ฝน

- เรดาร์ตรวจอากาศ
- สถานีตรวจอากาศ
- ปริมาณฝนทั้งสัปดาห์

9 สภาวะฝนที่ผิดปกติ

10 ความชื้นในอากาศ

### สถานการณ์น้ำ

11 ความชื้นพื้นดิน

12 สถานการณ์น้ำในเขื่อน

- น้ำในเขื่อนขนาดใหญ่ทั่วประเทศ
- น้ำในเขื่อนพื้นที่ลุ่มน้ำเจ้าพระยา

15 ระดับน้ำในแม่น้ำสายหลัก

16 สถานการณ์น้ำทะเล

- อุณหภูมิพื้นผิวน้ำทะเล
- ความสูงและทิศทางคลื่นทะเล

18 แพน/พล การอพยพปลุกพืชในช่วงฤดูฝน

## คาดการณ์สัปดาห์หน้า

### สภาพอากาศ

19 คาดการณ์ฝน 7 วันข้างหน้า

### สถานการณ์น้ำ

20 คาดการณ์ระดับน้ำในแม่น้ำเจ้าพระยา

21 คาดการณ์ความสูงและทิศทางคลื่นทะเล

## สถานการณ์ปัจจุบัน

**สภาพอากาศ :** ช่วงต้นสัปดาห์มรสุมตะวันตกเฉียงใต้ที่พัดปกคลุมประเทศไทยและทะเลอันดามันยังคงมีกำลังอ่อน หลังจากนั้นได้เริ่มมีกำลังแรงขึ้นในวันที่ 3 ก.ค. 61 และแรงต่อเนื่องตลอดทั้งสัปดาห์ ประกอบกับในวันที่ 7 ก.ค. 61 มีหย่อมความกดอากาศต่ำบริเวณเวียดนามตอนบน ทำให้เกิดร่องมรสุมพาดผ่านประเทศเวียดนามตอนบนและลาวตอนบนไปจนถึงช่วงปลายสัปดาห์ ทั้งนี้ปริมาณฝนสะสม 7 วัน ที่วัดได้จากระบบโทรมาตรของสถาบันสารสนเทศทรัพยากรน้ำและการเกษตรสูงสุด 3 อันดับแรก ได้แก่ จังหวัดตราด 387 มิลลิเมตร พังงา 248 มิลลิเมตร และระนอง 148 มิลลิเมตร

**น้ำในเขื่อน :** วันที่ 9 ก.ค. 61 เขื่อนขนาดใหญ่ทั้ง 4 เขื่อนหลักในลุ่มน้ำเจ้าพระยา มีปริมาณน้ำกักเก็บรวมกัน 12,848 ล้านลูกบาศก์เมตร เป็นปริมาณน้ำใช้การได้ 6,152 ล้านลูกบาศก์เมตร ทั้งนี้ประมาณการความต้องการน้ำเฉลี่ยในฤดูแล้งรวมไปถึงช่วงฤดูฝนของปี 2562 สำหรับอุปโภค-บริโภค การเกษตร และรักษาระบบนิเวศอยู่ที่ 12,000 ล้านลูกบาศก์เมตร ดังนั้นจึงต้องกักเก็บน้ำเพิ่มอีก 5,848 ล้านลูกบาศก์เมตร

**น้ำในแม่น้ำลำคลอง :** จากการตรวจวัดข้อมูลระดับน้ำในแม่น้ำสายหลักในหนึ่งสัปดาห์ที่ผ่านมา พบว่า ลำน้ำสายหลักในประเทศไทยเริ่มมีระดับน้ำลดลงจากปริมาณฝนที่น้อยลงและเกิดฝนทิ้งช่วงขึ้นบางแห่ง โดยเฉพาะแม่น้ำมูล ส่วนภาพรวมของทั้งภาคตะวันออกเฉียงเหนือมีระดับอยู่ในเกณฑ์น้ำน้อยถึงน้ำปานกลาง ภาคเหนือยังคงมีระดับน้ำอยู่ในเกณฑ์น้ำน้อยถึงน้ำปานกลาง ส่วนภาคกลางมีระดับน้ำปานกลางถึงน้ำมาก และภาคใต้มีระดับน้ำปานกลาง

## คาดการณ์

**คาดการณ์ฝน :** ช่วงวันที่ 9-11 ก.ค. 61 ลมมรสุมตะวันตกเฉียงใต้ที่พัดปกคลุมประเทศไทยและทะเลอันดามันยังคงมีกำลังแรง ประกอบกับหย่อมความกดอากาศต่ำบริเวณประเทศเวียดนามตอนบนทำให้เกิดร่องมรสุมพาดผ่านประเทศเวียดนามตอนบนและลาวตอนบน ส่งผลให้ประเทศไทยจะมีฝนเพิ่มขึ้นและมีฝนตกหนักบางแห่งบริเวณภาคเหนือตอนบน ด้านตะวันออกของภาคตะวันออกเฉียงเหนือ ภาคตะวันออก ด้านตะวันตกของประเทศ และภาคใต้ฝั่งตะวันตก โดยเฉพาะบริเวณจังหวัดเชียงราย น่าน พะเยาแพร่ แม่ฮ่องสอน ตาก หนองคาย บึงกาฬ นครพนม อ่างนาจเจริญ อุบลราชธานี กาญจนบุรี จันทบุรี ตราด ระนอง พังงาภูเก็ต กระบี่ ตรัง สตูล รวมทั้งบางแห่งของสุราษฎร์ธานีและนครศรีธรรมราช ช่วงวันที่ 12-15 ก.ค. 61 จะเกิดหย่อมความกดอากาศต่ำปกคลุมอ่าวเบงกอลตอนบนและทวีปกำลังแรงขึ้น ทำให้ลมมรสุมตะวันตกเฉียงใต้ที่พัดปกคลุมประเทศไทยและทะเลอันดามันยิ่งทวีกำลังแรงขึ้น ส่งผลให้ประเทศไทยยังคงมีฝนเพิ่มขึ้นและมีฝนตกหนักบางแห่ง โดยเฉพาะในด้านตะวันตกของประเทศ ภาคใต้ฝั่งตะวันตก และภาคตะวันออก รวมทั้งภาคเหนือตอนบนและภาคตะวันออกเฉียงเหนือตอนบน

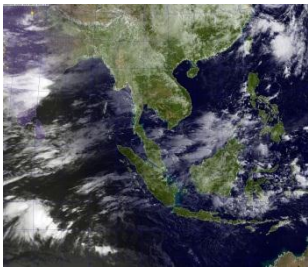
**คาดการณ์ระดับน้ำในแม่น้ำเจ้าพระยา :** จากการคาดการณ์สถานการณ์น้ำขึ้น-น้ำลงบริเวณอ่าวไทย โดยกรมอุทกศาสตร์กองทัพเรือ คาดว่าวันที่ 10 ก.ค. 61 บริเวณสถานีกองบัญชาการกองทัพเรือ น้ำลงต่ำสุดเวลา 11.11 น. ต่ำกว่าระดับน้ำทะเลปานกลาง 0.74 เมตร และน้ำขึ้นสูงสุดเวลา 01.39 น. สูงกว่าระดับน้ำทะเลปานกลาง 0.66 เมตร ส่วนบริเวณป้อมพระจุลจอมเกล้า น้ำลงต่ำสุดเวลา 09.00 น. ต่ำกว่าระดับน้ำทะเลปานกลาง 1.22 เมตร และน้ำขึ้นสูงสุดเวลา 17.21 น. สูงกว่าระดับน้ำทะเลปานกลาง 0.59 เมตร

**คาดการณ์คลื่น :** ตลอดทั้งสัปดาห์คาดว่าลมมรสุมตะวันตกเฉียงใต้ที่พัดปกคลุมทะเลอันดามันและอ่าวไทยยังคงมีกำลังแรง ส่งผลให้คลื่นลมในทะเลอันดามันและอ่าวไทยมีกำลังแรงขึ้น โดยในช่วงต้นสัปดาห์ทะเลอ่าวไทยตอนบนจะมีคลื่นสูงประมาณ 1.0-2.0 เมตร และเพิ่มสูงขึ้นอย่างต่อเนื่อง โดยเฉพาะในช่วงวันที่ 11-13 ก.ค. 61 ที่มีความสูงคลื่นประมาณ 1.5-2.5 เมตร หลังจากนั้นจะลดลงเหลือ 1.0-1.5 เมตร ไปจนถึงปลายสัปดาห์ ส่วนทะเลฝั่งอันดามันตอนบนจะมีคลื่นสูงประมาณ 1.0-2.0 เมตร ในช่วงวันที่ 9-11 ก.ค. 61 หลังจากนั้นจะมีความสูงคลื่นเพิ่มขึ้นอยู่ที่ 2.0-3.0 เมตร จนถึงปลายสัปดาห์

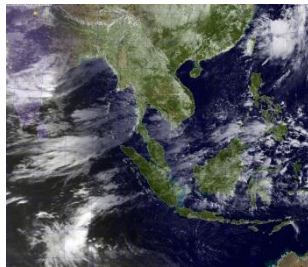
## ลักษณะกลุ่มเมฆจากภาพถ่ายดาวเทียม

สปีดาร์นี้ประเทศไทยมีกลุ่มเมฆเบาบางปกคลุมในหลายพื้นที่ของประเทศ โดยช่วงต้นสปีดาร์มีเมฆปกคลุมบริเวณภาคเหนือตอนบน ด้านตะวันตกของภาคกลาง และภาคใต้ ส่วนในช่วงกลางสปีดาร์จนถึงปลายสปีดาร์ปริมาณเมฆเพิ่มขึ้นและกระจายตัวปกคลุมในหลายพื้นที่มากกว่าช่วงต้นสปีดาร์

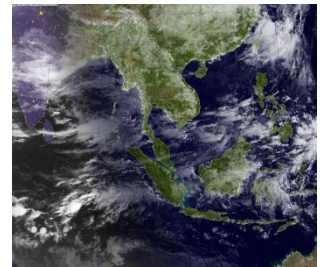
3 ก.ค. 61 07:00 u.



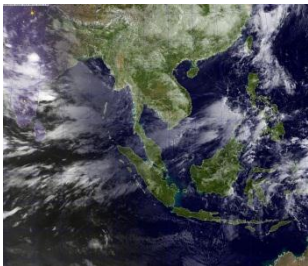
4 ก.ค. 61 07:00 u.



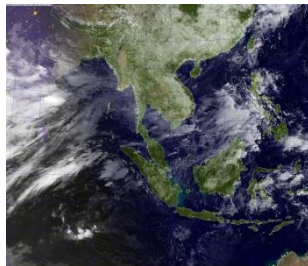
5 ก.ค. 61 07:00 u.



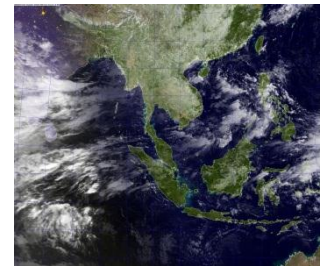
6 ก.ค. 61 07:00 u.



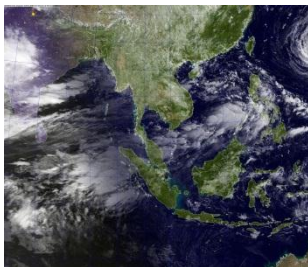
7 ก.ค. 61 07:00 u.



8 ก.ค. 61 07:00 u.



9 ก.ค. 61 07:00 u.

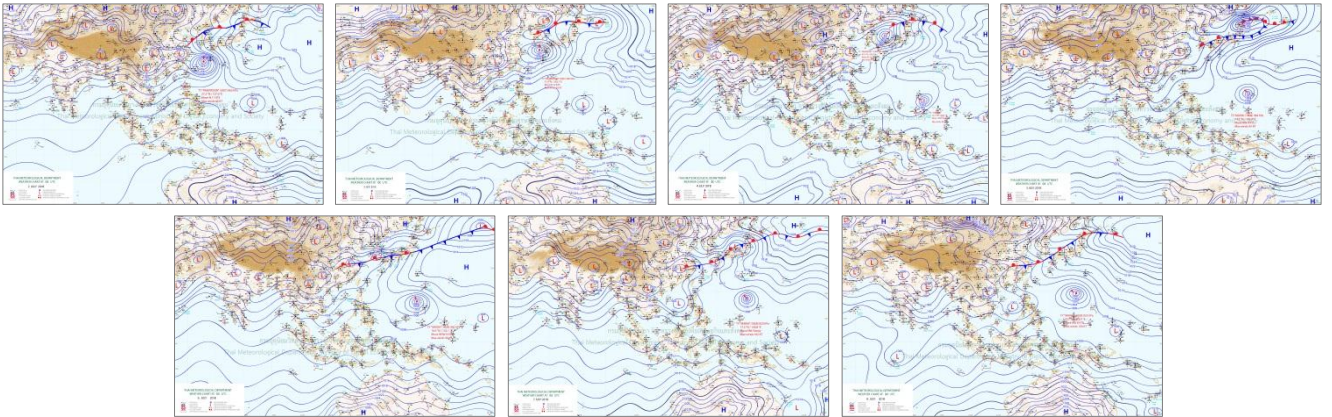


ที่มา: ภาพถ่ายจากดาวเทียม Himawari-8 จัดทำโดย Kochi University.  
ข้อมูลเพิ่มเติม: <http://tiwrm.haii.or.th/TyphoonTracking/Goes9.php>

# แผนที่อากาศ

ช่วงต้นสึปดาห์มรสุมตะวันตกเฉียงใต้ที่พัดปกคลุมประเทศไทยและทะเลอันดามันยังคงมีกำลังอ่อน หลังจากนั้นได้เริ่มมีกำลังแรงขึ้นในวันที่ 3 ก.ค. 61 และแรงต่อเนื่องตลอดทั้งสึปดาห์ ประกอบกับในวันที่ 7 ก.ค. 61 มีหย่อมความกดอากาศต่ำบริเวณเวียดนามตอนบน ทำให้เกิดร่องมรสุมพาดผ่านประเทศเวียดนามตอนบนและลาวตอนบนไปจนถึงช่วงปลายสึปดาห์

ภาพแผนที่อากาศ ในช่วงวันที่ 2 ก.ค. 2561 ถึง วันที่ 8 ก.ค. 2561



ที่มา: กรมอุตุนิยมวิทยา

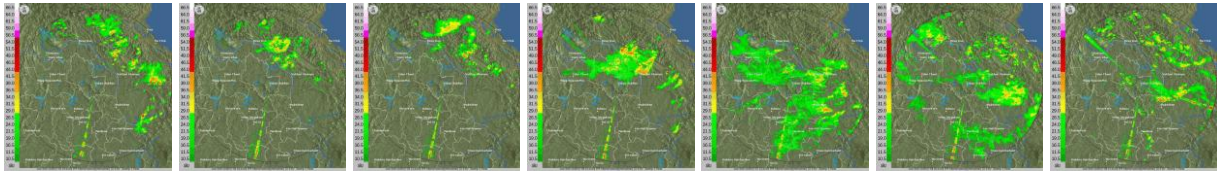
ข้อมูลเพิ่มเติม: [http://www.thaiwater.net/TyphoonTracking/wc.php?imgwc=lastest\\_wc.jpg](http://www.thaiwater.net/TyphoonTracking/wc.php?imgwc=lastest_wc.jpg)

# สถานการณ์ฝนจากภาพเรดาร์ตรวจอากาศ

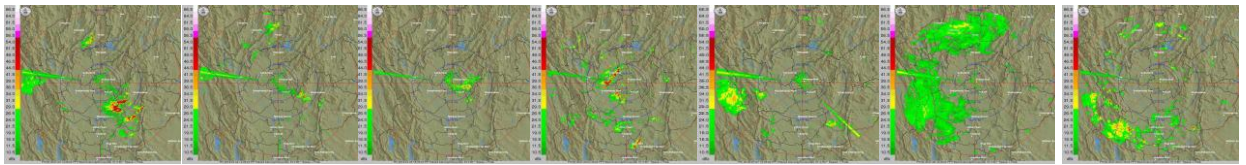
เครือข่ายภาพเรดาร์ตรวจวัดปริมาณฝนของกรมฝนหลวงและการบินเกษตร และกรมอุตุนิยมวิทยา ได้แก่ เรดาร์สกนนคร เรดาร์พิษณุโลก เรดาร์พิมาย เรดาร์สัทธิบ และเรดาร์พนม ตรวจพบกลุ่มฝนตกกระจายตัวอยู่ทั่วทุกภูมิภาคของประเทศ โดยบริเวณภาคเหนือ ภาคตะวันออกเฉียงเหนือ ภาคตะวันออก และภาคใต้มีฝนตกกระจุกตัวในบางพื้นที่ที่เกือบตลอดสปีดาร์ โดยเฉพาะในช่วง 7-9 ก.ค. 61 บริเวณภาคเหนือและภาคตะวันออกเฉียงเหนือมีฝนตกหนักกระจายตัวในหลายพื้นที่ ส่วนภาคตะวันออกมีฝนตกหนักกระจุกตัวเป็นหย่อมๆ เกือบตลอดทั้งสปีดาร์

ภาพเรดาร์ตรวจอากาศ ในช่วงวันที่ 3 ก.ค. 2561 ถึง วันที่ 9 ก.ค. 2561

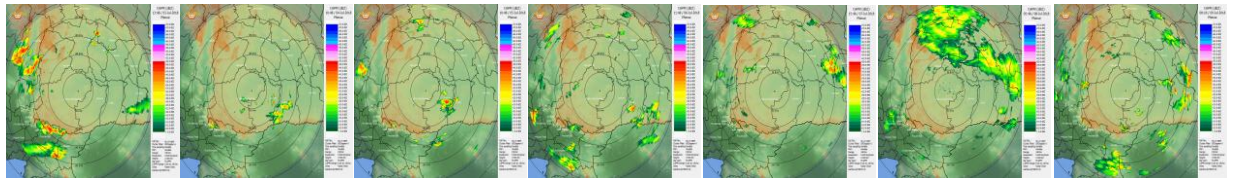
เรดาร์สกนนคร



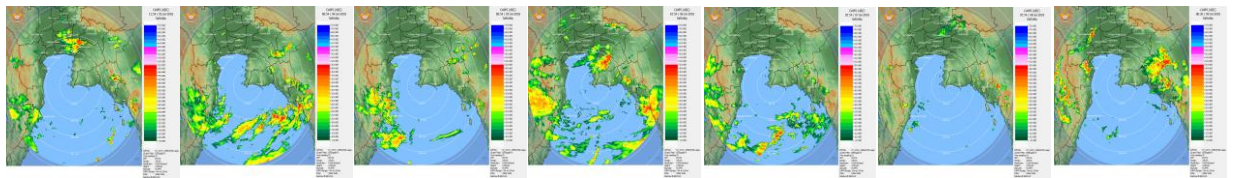
เรดาร์พิษณุโลก



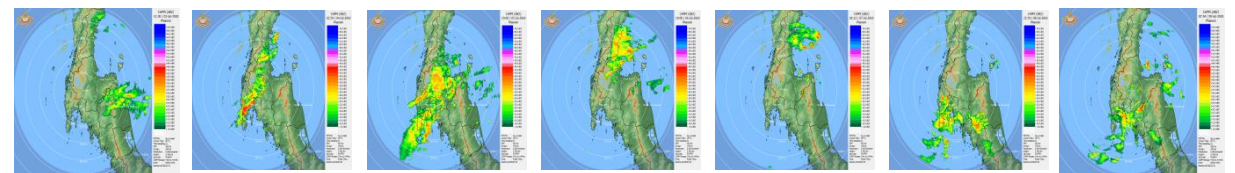
เรดาร์พิมาย



เรดาร์สัทธิบ



เรดาร์พนม

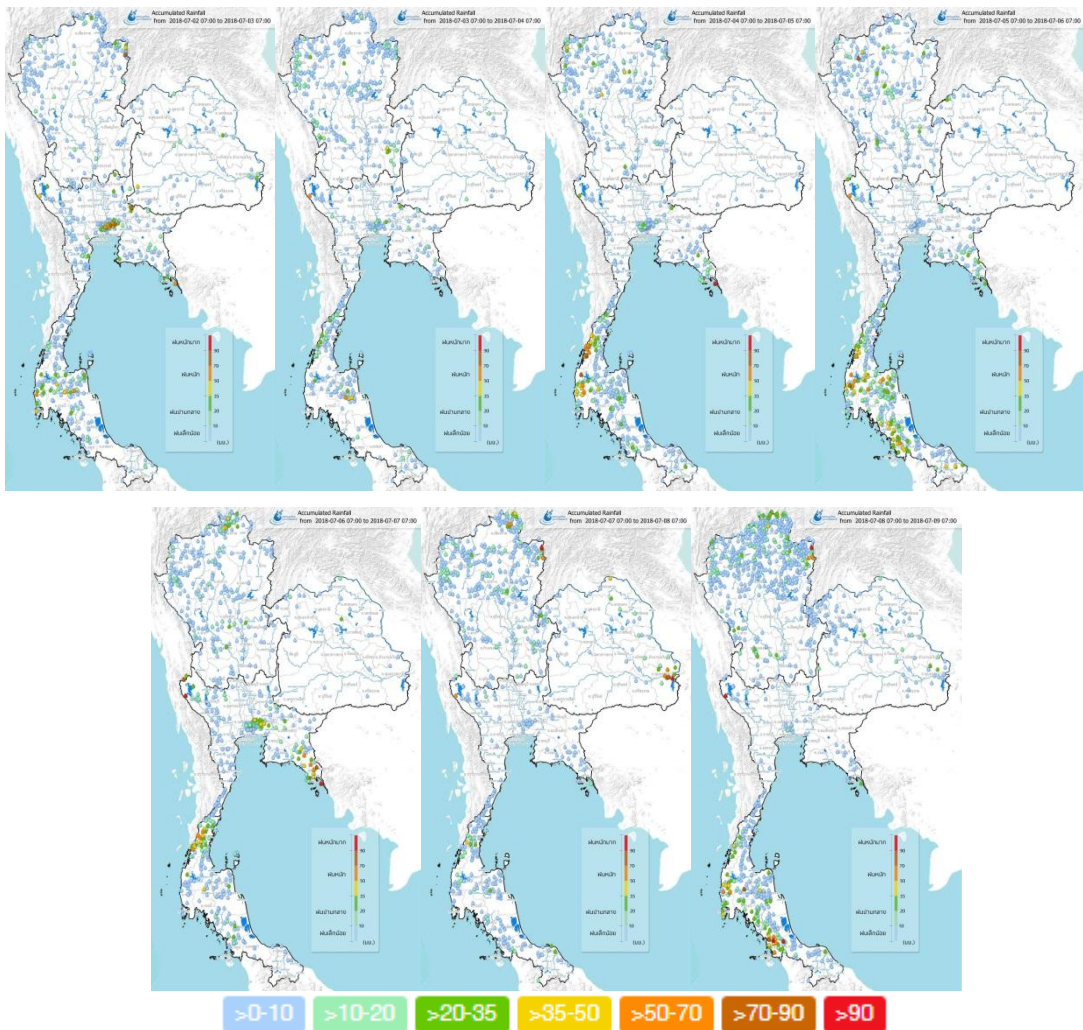


ที่มา: กรมอุตุนิยมวิทยา กรมฝนหลวงและการบินเกษตร และสำนักการระบายน้ำกรุงเทพมหานคร  
ข้อมูลเพิ่มเติม: [http://www.thaiwater.net/DATA/REPORT/php/radar/show\\_skaradar.php](http://www.thaiwater.net/DATA/REPORT/php/radar/show_skaradar.php)

# ปริมาณฝนรายวันจากสถานีตรวจอากาศ

สัปดาห์นี้มีฝนตกหนักในทุกภาคของประเทศ โดยเฉพาะบริเวณภาคใต้ที่มีฝนตกหนักในหลายพื้นที่ตลอดทั้งสัปดาห์ ทั้งนี้จังหวัดที่มีฝนตกหนักถึงตกหนักมาก ได้แก่ จังหวัดเชียงใหม่ เชียงราย น่าน เพชรบูรณ์ นครราชสีมา อุบลราชธานี ตราด ปราจีนบุรี จันทบุรี นครนายก สระบุรี กาญจนบุรี ระนอง พังงา ภูเก็ต นครศรีธรรมราช และสตูล

ปริมาณฝนสะสมรายวัน ในช่วงวันที่ 2 ก.ค. 2561 ถึง วันที่ 8 ก.ค. 2561

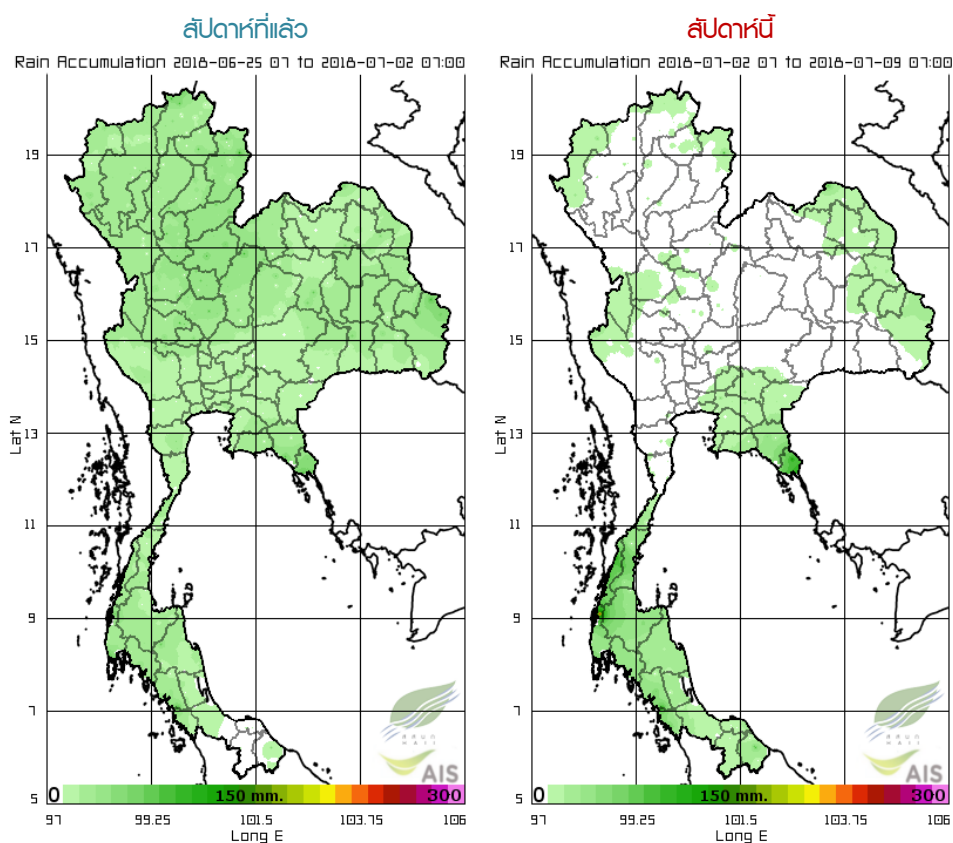


ที่มา: คลังข้อมูลน้ำและภูมิอากาศแห่งชาติ

ข้อมูลเพิ่มเติม: <http://www.nhc.in.th/product/latest/img/rain24.jpg>

# ปริมาณฝนทั้งสัปดาห์

สัปดาห์นี้บริเวณภาคเหนือ ภาคตะวันออกเฉียงเหนือ และภาคกลางปริมาณฝนลดลงมาก ส่วนบริเวณภาคใต้มีปริมาณฝนเพิ่มขึ้นเล็กน้อยจากสัปดาห์ที่ผ่านมา ทั้งนี้ปริมาณฝนสะสม 7 วัน ที่วัดได้จากระบบโทรมาตรของสถาบันสารสนเทศทรัพยากรน้ำและการเกษตรสูงสุด 3 อันดับแรก ได้แก่ จังหวัดตราด 387 มิลลิเมตร จังหวัดพังงา 248 มิลลิเมตร และจังหวัดระนอง 148 มิลลิเมตร



ที่มา: สถาบันสารสนเทศทรัพยากรน้ำและการเกษตร (องค์การมหาชน)

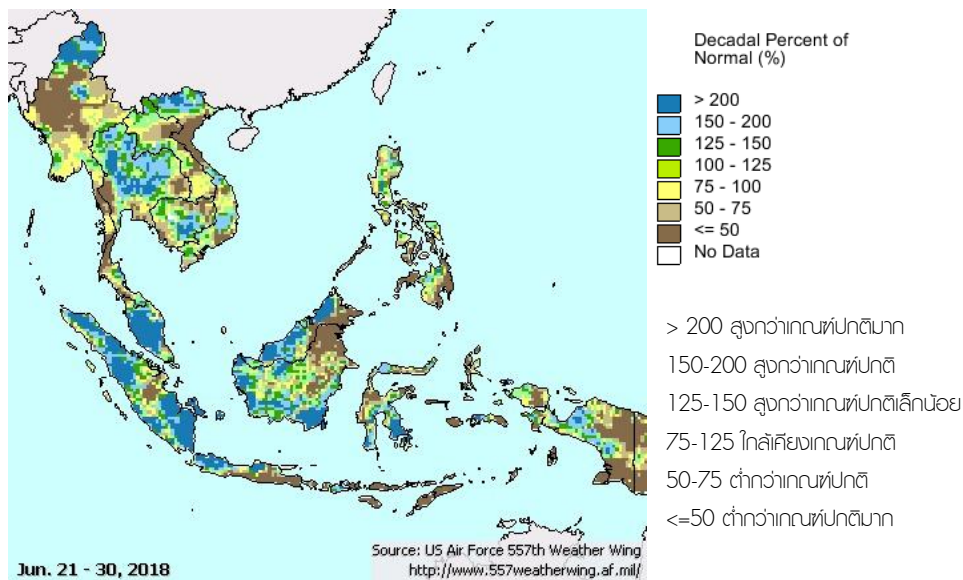
ข้อมูลเพิ่มเติม: [http://www.thaiwater.net/DATA/site/content/fs\\_show\\_top7.html?type=rain\\_acc&sort\\_type=max](http://www.thaiwater.net/DATA/site/content/fs_show_top7.html?type=rain_acc&sort_type=max)



# สภาวะฝนที่ผิดปกติ

(ในช่วงวันที่ 21-30 มิถุนายน 2561)

- **ภาคเหนือ** มีปริมาณฝนสูงกว่าเกณฑ์ปกติถึงสูงกว่าเกณฑ์ปกติมาก
- **ภาคตะวันออกเฉียงเหนือ** มีปริมาณฝนสูงกว่าเกณฑ์ปกติถึงสูงกว่าเกณฑ์ปกติมาก ยกเว้นบริเวณด้านฝั่งตะวันออกของภาคมีปริมาณฝนต่ำกว่าเกณฑ์ปกติถึงต่ำกว่าเกณฑ์ปกติมาก
- **ภาคกลาง** มีปริมาณฝนสูงกว่าเกณฑ์ปกติถึงสูงกว่าเกณฑ์ปกติมาก ยกเว้นบริเวณด้านฝั่งตะวันตกของภาคที่มีปริมาณฝนต่ำกว่าเกณฑ์ปกติมาก
- **ภาคตะวันออก** มีปริมาณฝนต่ำกว่าเกณฑ์ปกติถึงต่ำกว่าปกติมาก
- **ภาคใต้** ภาคใต้ตอนบนมีปริมาณฝนต่ำกว่าเกณฑ์ปกติมาก ส่วนภาคใต้ตอนล่างมีปริมาณฝนใกล้เคียงเกณฑ์ปกติ
- **กรุงเทพฯและปริมณฑล** มีปริมาณฝนใกล้เคียงเกณฑ์ปกติ



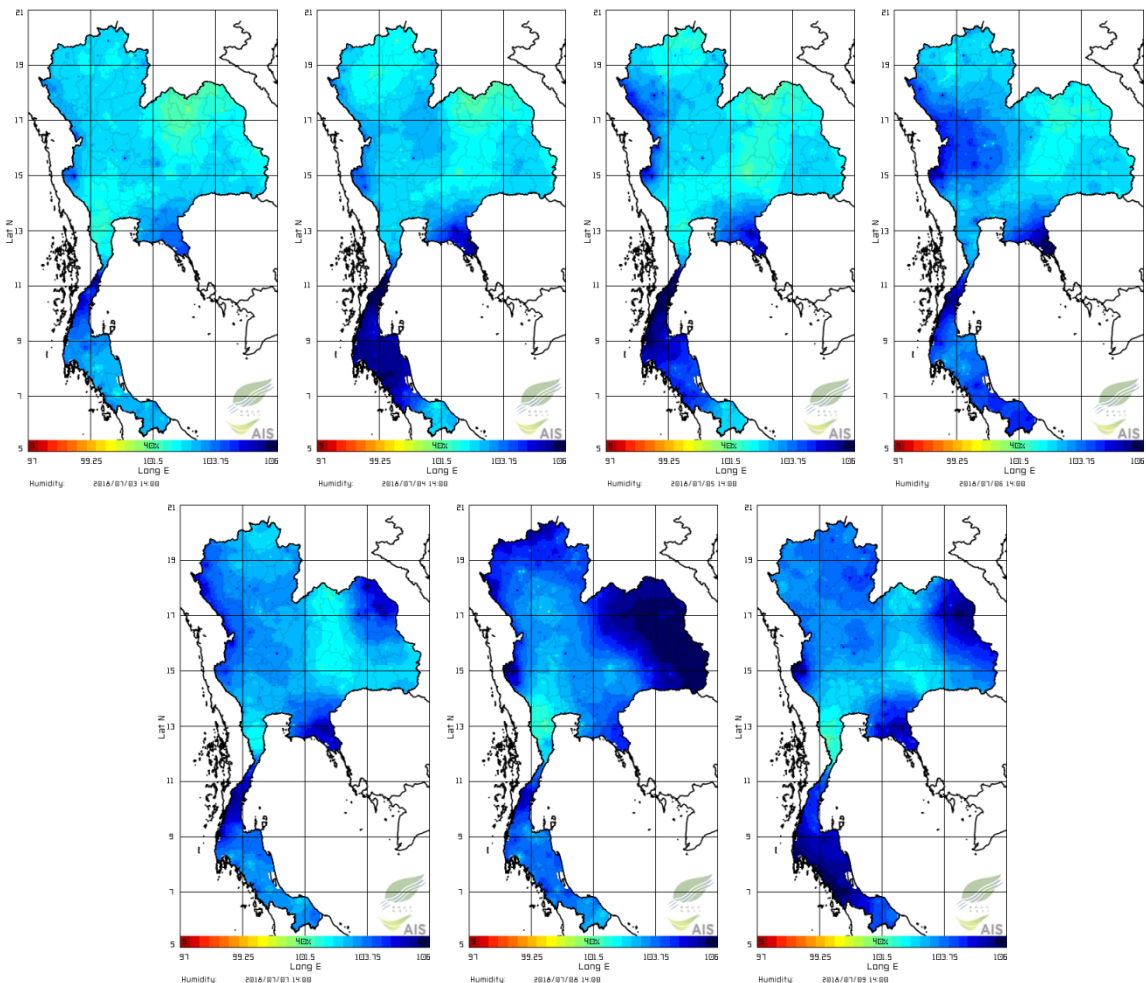
หมายเหตุ: เกณฑ์ฝนปกติ เป็นค่าเฉลี่ยปริมาณฝนระหว่างปี 1961-1990

ที่มา: USDA (United States Department of Agriculture)

# ความชื้นในอากาศ

แผนภาพแสดงการกระจายตัวของความชื้นในอากาศสะสมช่วงเวลา 14.00 น. ระหว่างวันที่ 3-9 ก.ค. 61 พบว่า ในช่วงวันที่ 5 ก.ค. 61 ด้านตะวันตกของบริเวณภาคเหนือและภาคกลางมีความชื้นสูงขึ้นไปจนถึงปลายสปีดาร์ ส่วนบริเวณภาคตะวันออกเฉียงเหนือมีความชื้นเพิ่มสูงขึ้นตั้งแต่วันที่ 7 ก.ค. 61 ต่อเนื่องไปจนถึงวันที่ 8 ก.ค. 61 และลดลงในช่วงวันที่ 9 ก.ค. 61 ส่วนภาคใต้มีความชื้นสูงเป็นระยะๆ ตลอดทั้งสปีดาร์

ความชื้นในอากาศ ในช่วงวันที่ 3 ก.ค. 2561 ถึง วันที่ 9 ก.ค. 2561



ที่มา: สถาบันสารสนเทศทรัพยากรน้ำและการเกษตร (องค์การมหาชน)

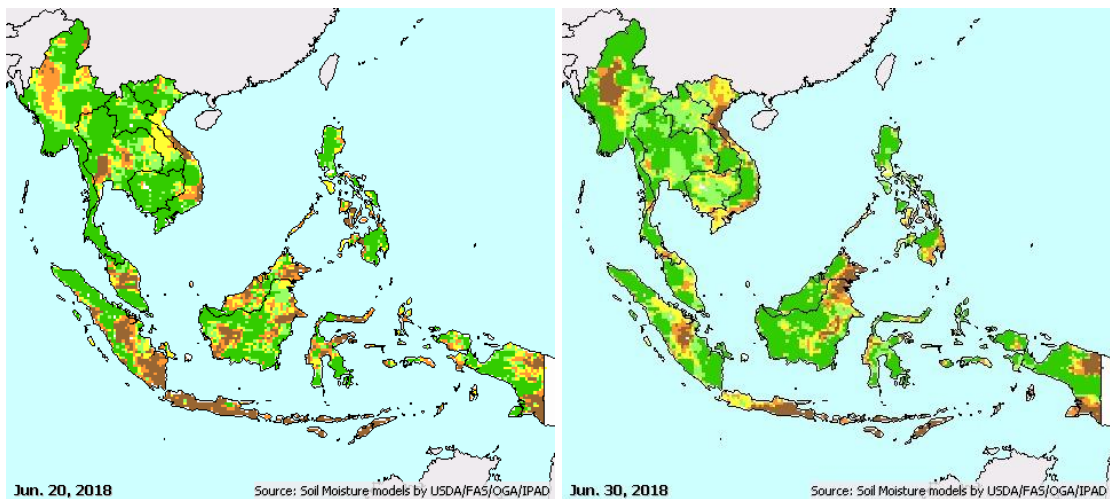
ข้อมูลเพิ่มเติม: [http://www.thaiwater.net/DATA/REPORT/php/radar/show\\_templmg.php](http://www.thaiwater.net/DATA/REPORT/php/radar/show_templmg.php)

# ความชื้นผิวดิน

ช่วงวันที่ 21-30 มิ.ย. 61 บริเวณภาคเหนือตอนบน ภาคตะวันออก และภาคใต้ตอนล่าง รวมไปถึงบริเวณจังหวัดเพชรบุรีและประจวบคีรีขันธ์ มีความชื้นผิวดินลดลงจากสัปดาห์ที่ผ่านมาเล็กน้อย ส่วนบริเวณภาคตะวันออกเฉียงเหนือ ภาคกลาง และภาคตะวันออก มีความชื้นผิวดินเพิ่มขึ้นจากสัปดาห์ที่ผ่านมา

ช่วงวันที่ 11-20 มิ.ย. 61

ช่วงวันที่ 21-30 มิ.ย. 61



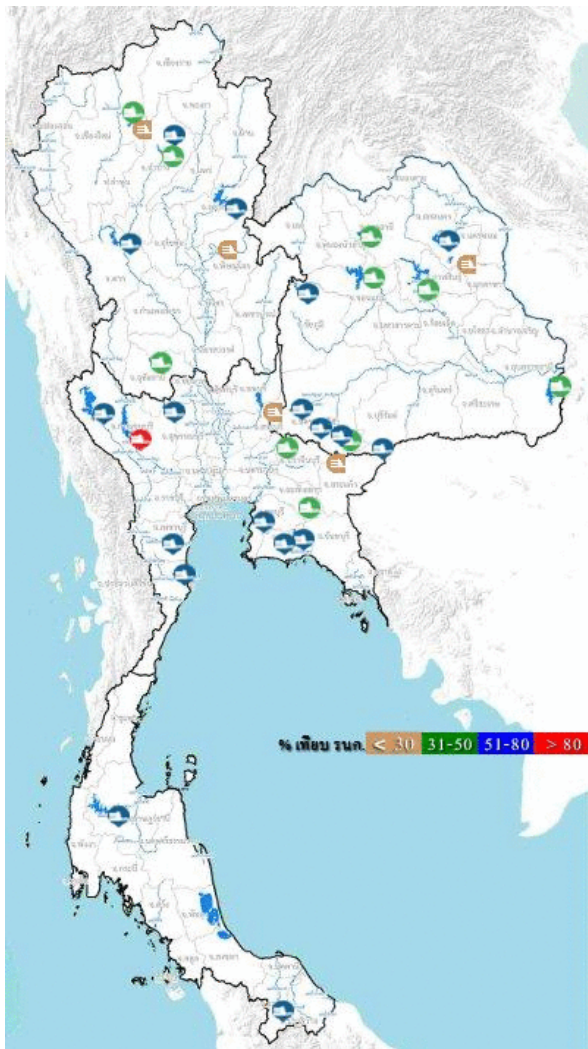
Surface Soil Moisture (mm)



ที่มา: USDA (United States Department of Agriculture)

ข้อมูลเพิ่มเติม: <<http://www.thaiwater.net/DATA/REPORT/php/main.php#soilmoisture>>

# สถานการณ์น้ำในเขื่อนขนาดใหญ่ทั่วประเทศ



ปัจจุบันเขื่อนขนาดใหญ่ทั้ง 35 แห่ง ทั่วประเทศ มีปริมาณน้ำกักเก็บรวมกันทั้งสิ้น 43,182 ล้านลูกบาศก์เมตร หรือ 61% ของความจุ สถานการณ์อยู่ในเกณฑ์น้ำปานกลาง โดยเป็นปริมาณน้ำใช้การได้จริง 19,640 ล้านลูกบาศก์เมตร โดยมีเขื่อนที่มีปริมาณน้ำกักเก็บอยู่ในเกณฑ์น้ำมาก (80-100% ของความจุเขื่อน) มีเพียงเขื่อนเดียว คือ เขื่อนศรีนครินทร์ (81%) และเขื่อนที่มีปริมาณน้ำกักเก็บอยู่ในเกณฑ์น้อยวิกฤติ (น้อยกว่า 30% ของความจุเขื่อน) มีทั้งสิ้น 5 เขื่อน ได้แก่ เขื่อนแม่กวง (29%) เขื่อนแควน้อย (17%) เขื่อนน้ำพุง (25%) เขื่อนป่าสักชลสิทธิ์ (21%) และเขื่อนนฤบดินทรจินดา (21%)

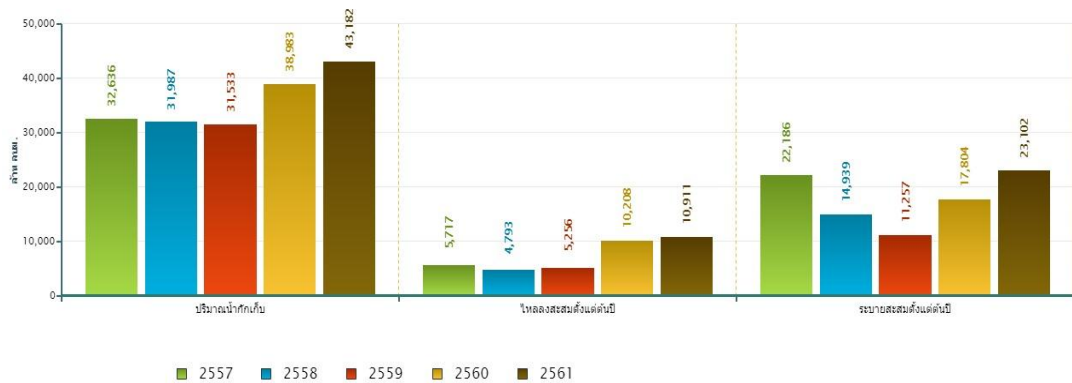
ที่มา: คลังข้อมูลน้ำแลภูมิอากาศแห่งชาติ

ข้อมูลเพิ่มเติม : <http://watersituation.thaiwater.net/v1/public/report/dam>

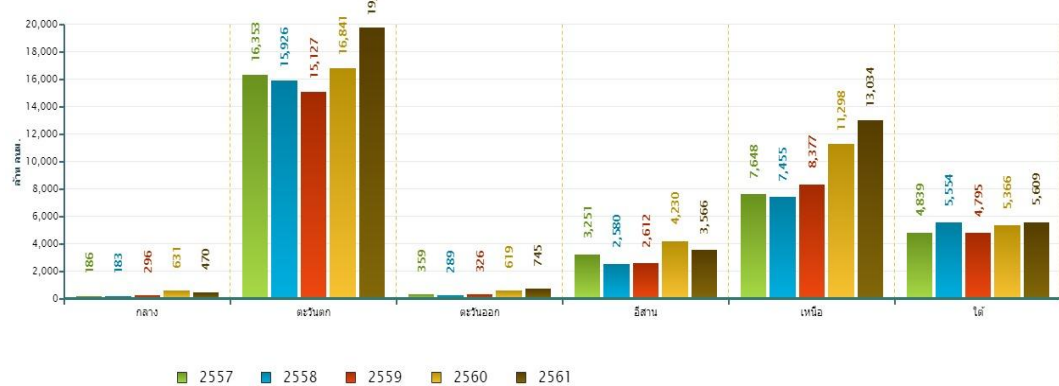
# สถานการณ์น้ำในเขื่อนขนาดใหญ่ทั่วประเทศ

ณ วันที่ 9 ก.ค. 61 ปริมาณน้ำกักเก็บในเขื่อนขนาดใหญ่ทั้ง 35 แห่งทั่วประเทศ มีอยู่ 43,182 ล้านลูกบาศก์เมตร ซึ่งเมื่อเปรียบเทียบกับข้อมูลย้อนหลังตั้งแต่ปี 2557-2561 พบว่าปี 2561 ภาคตะวันตก ภาคตะวันออก ภาคเหนือ และภาคใต้มีปริมาณน้ำกักเก็บมากที่สุด ส่วนภาคกลางและภาคตะวันออกเฉียงเหนือมีปริมาณน้ำกักเก็บรองจากปี 2560 อีกทั้งปริมาณน้ำไหลลงอ่างฯ สะสมตั้งแต่ต้นปีมี 10,911 ล้านลูกบาศก์เมตร และปริมาณน้ำระบายสะสมตั้งแต่ต้นปีมี 23,102 ล้านลูกบาศก์เมตร ซึ่งเป็นปริมาณน้ำไหลลงอ่างฯ และปริมาณน้ำระบายสะสมมากที่สุดเมื่อเทียบกับข้อมูลย้อนหลังตั้งแต่ปี 2557

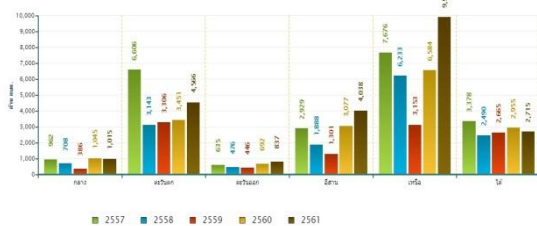
สถานการณ์น้ำในอ่างเก็บน้ำขนาดใหญ่ วันที่ 9 กรกฎาคม



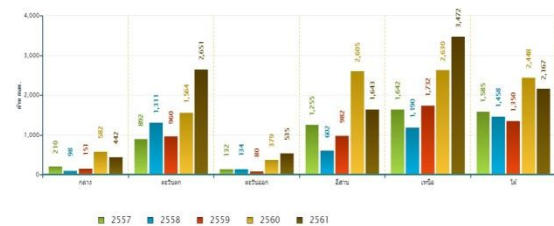
ปริมาณน้ำเก็บกักรายภาค วันที่ 9 กรกฎาคม



ปริมาณน้ำระบายสะสมตั้งแต่ต้นปีรายภาค วันที่ 9 กรกฎาคม



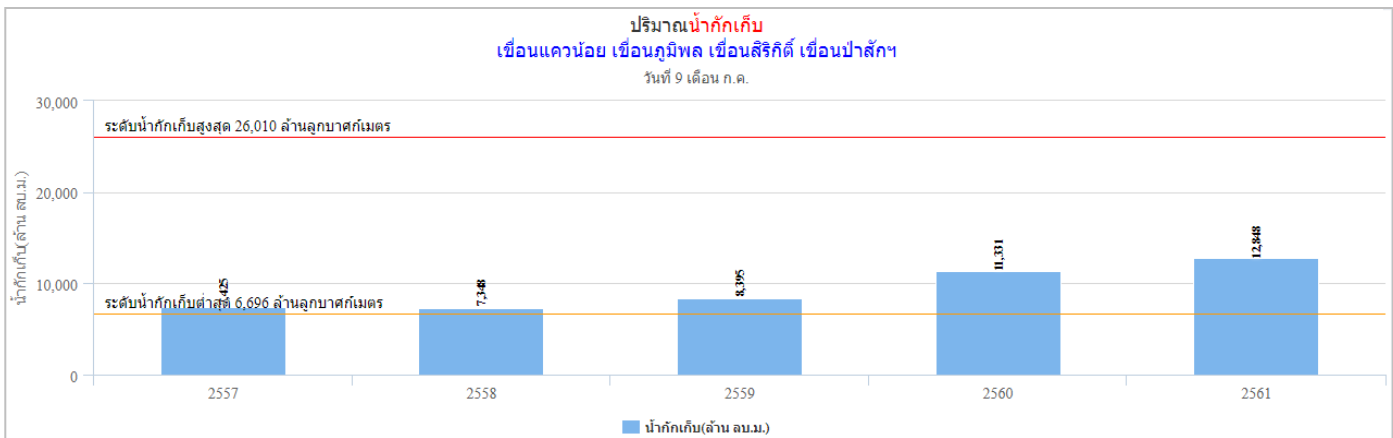
ปริมาณน้ำไหลลงอ่างฯสะสมตั้งแต่ต้นปีรายภาค วันที่ 9 กรกฎาคม



ที่มา : คลังข้อมูลน้ำแลงมิออนแห่งชาติ

# สถานการณ์น้ำในเขื่อนพื้นที่ลุ่มน้ำเจ้าพระยา

วันที่ 9 ก.ค. 61 เขื่อนขนาดใหญ่ทั้ง 4 เขื่อนหลักในลุ่มน้ำเจ้าพระยา มีปริมาณน้ำกักเก็บรวมกัน 12,848 ล้านลูกบาศก์เมตร เป็นปริมาณน้ำใช้การได้ 6,152 ล้านลูกบาศก์เมตร ทั้งนี้ประมาณการความต้องการน้ำเฉลี่ยในฤดูแล้งรวมไปถึงช่วงฤดูฝนของปี 2562 สำหรับอุปโภค-บริโภค การเกษตร และรักษาระบบนิเวศอยู่ที่ 12,000 ล้านลูกบาศก์เมตร ดังนั้นจึงต้องกักเก็บน้ำเพิ่มอีก 5,848 ล้านลูกบาศก์เมตร

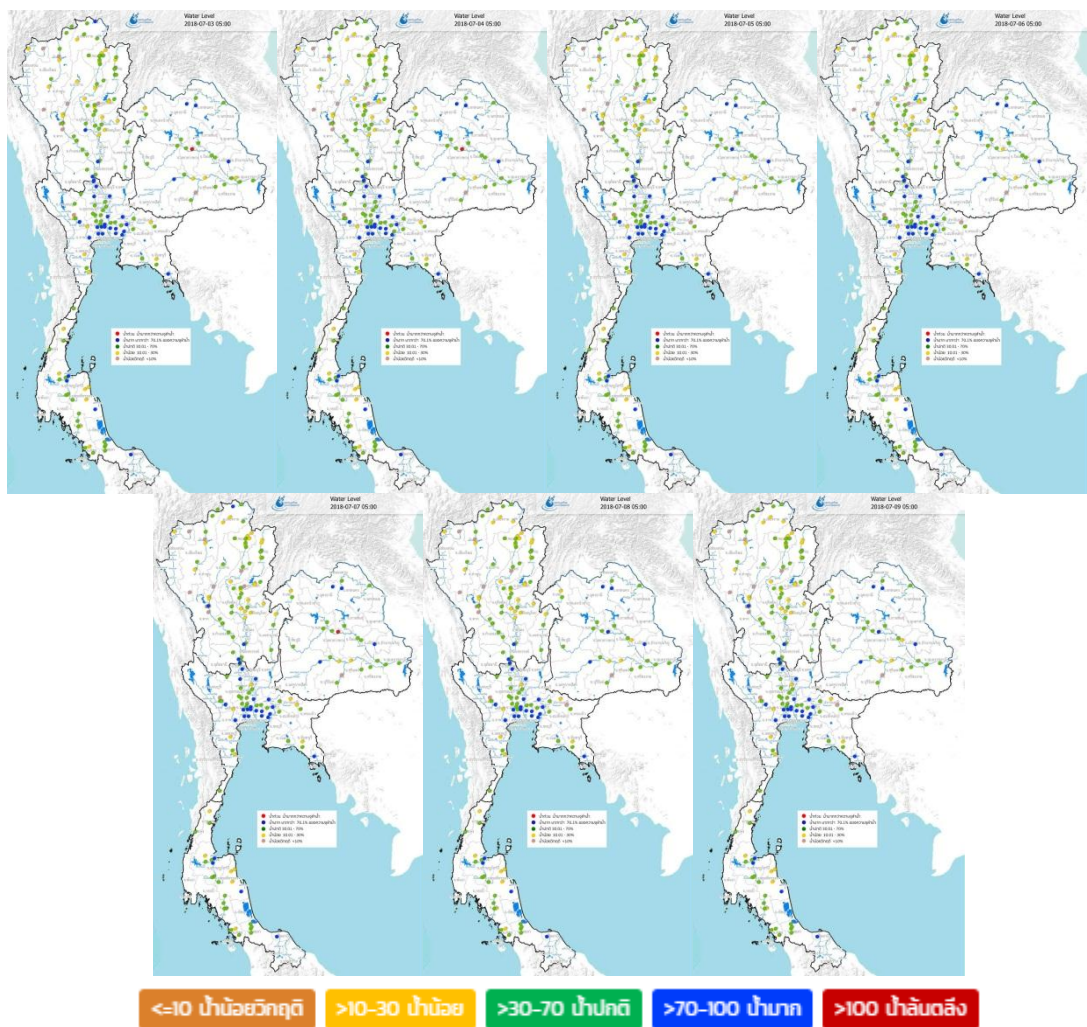


ที่มา : คลังข้อมูลน้ำและภูมิอากาศแห่งชาติ

# ระดับน้ำในแม่น้ำสายหลัก

จากการตรวจวัดข้อมูลระดับน้ำในแม่น้ำสายหลักในหนึ่งสัปดาห์ที่ผ่านมา พบว่า ลำน้ำสายหลักในประเทศไทยเริ่มมีระดับน้ำลดลงจากปริมาณฝนที่น้อยลงและเกิดฝนทิ้งช่วงขึ้นบางแห่ง โดยเฉพาะแม่น้ำมูล ส่วนภาพรวมของทั้งภาคตะวันออกเฉียงเหนือมีระดับอยู่ในเกณฑ์น้ำน้อยถึงน้ำปานกลาง ภาคเหนือยังคงมีระดับน้ำอยู่ในเกณฑ์น้ำน้อยถึงน้ำปานกลาง ส่วนภาคกลางมีระดับน้ำปานกลางถึงน้ำมาก และภาคใต้มีระดับน้ำปานกลาง

ระดับน้ำในแม่น้ำสายหลัก ในช่วงวันที่ 3 ก.ค. 2561 ถึง วันที่ 9 ก.ค. 2561



ที่มา: คลังข้อมูลน้ำเสถียรของกรมอุตุนิยมวิทยา

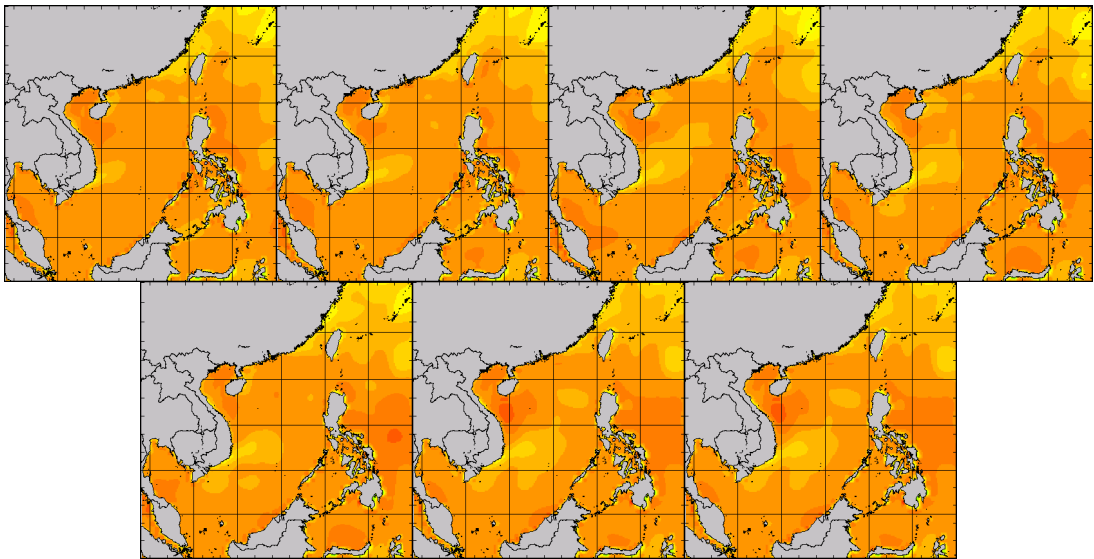
ข้อมูลเพิ่มเติม: [http://www.nhc.in.th/product/history/map/water\\_level](http://www.nhc.in.th/product/history/map/water_level)

# อุณหภูมิผิวน้ำทะเล

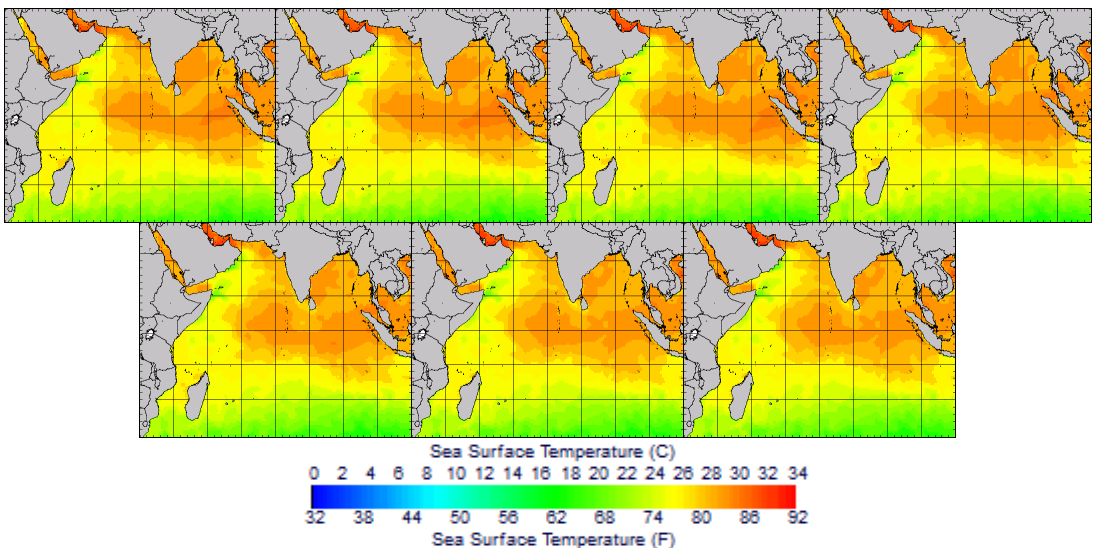
สปีดาร์นี้บริเวณทะเลฝั่งอ่าวไทยมีอุณหภูมิอยู่ที่ 28-30 องศาเซลเซียส ส่วนทะเลฝั่งอันดามันมีอุณหภูมิอยู่ที่ประมาณ 26-28 องศาเซลเซียส ตลอดทั้งสปีดาร์

อุณหภูมิผิวน้ำทะเล ในช่วงวันที่ 3 ก.ค. 2561 ถึง วันที่ 9 ก.ค. 2561

## ฝั่งอ่าวไทย



## ฝั่งอันดามัน



ที่มา: Oceanweather, Inc.

ข้อมูลเพิ่มเติม: [http://tiwrm.haii.or.th/DATA/REPORT/php/show\\_sst.php](http://tiwrm.haii.or.th/DATA/REPORT/php/show_sst.php)

[http://tiwrm.haii.or.th/DATA/REPORT/php/show\\_amdsst.php](http://tiwrm.haii.or.th/DATA/REPORT/php/show_amdsst.php)

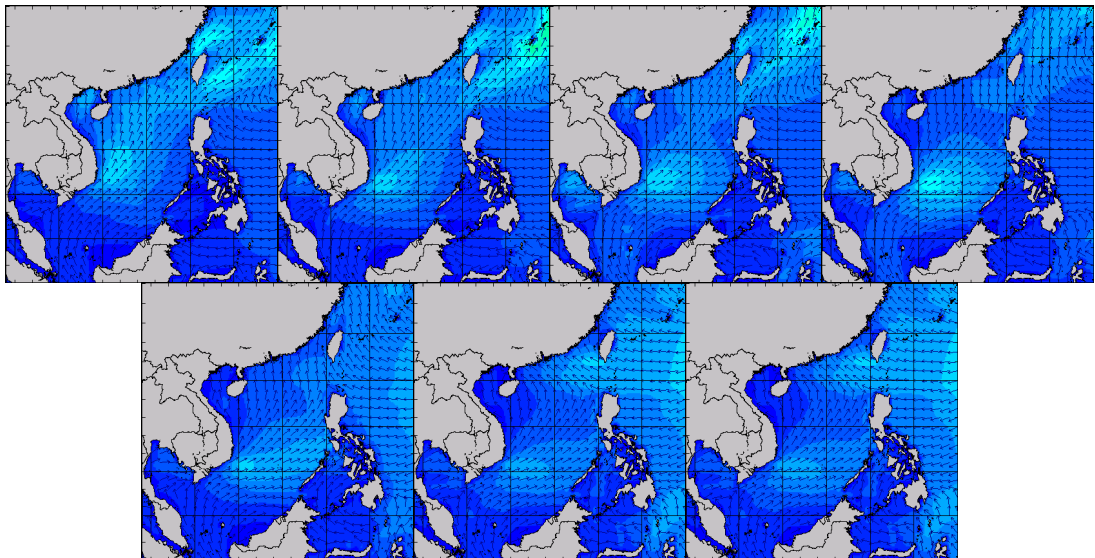


# ความสูงและทิศทางคลื่นทะเล

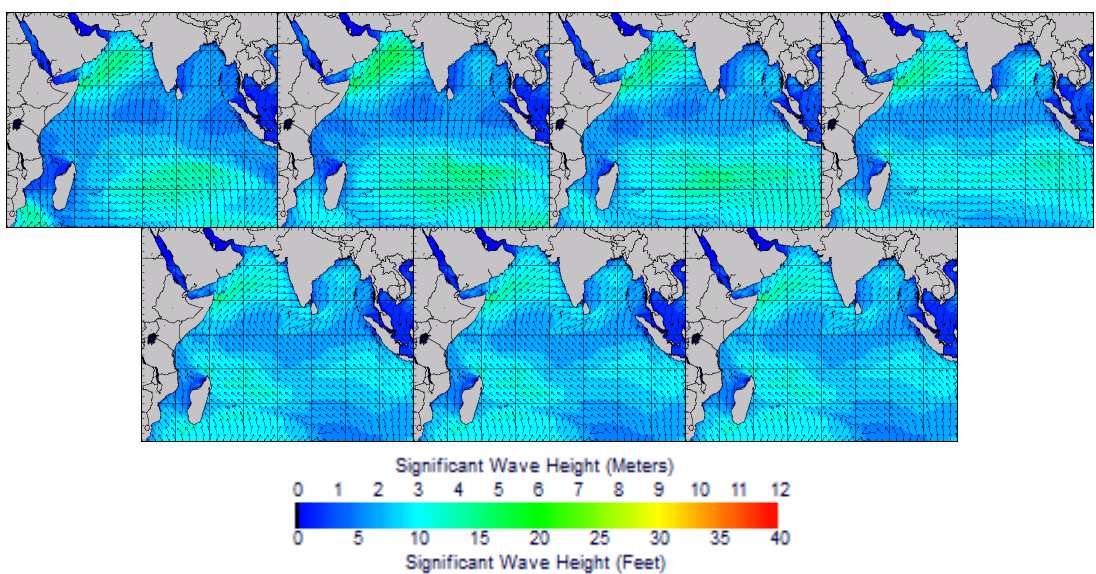
สปีดาร์ทีฟานมาช่วยเพิ่มความกดอากาศต่ำบริเวณทะเลอันดามันมีกำลังแรงขึ้น ทำให้ลมมรสุมตะวันตกเฉียงใต้ที่พัดผ่านประเทศไทยและทะเลอันดามันทวีกำลังแรงขึ้น ส่งผลให้คลื่นลมบริเวณฝั่งอันดามันยังคงมีกำลังแรง ความสูงของคลื่นอยู่ที่ประมาณ 1-2 เมตร ส่วนบริเวณทะเลฝั่งอ่าวไทยตอนบนมีความสูงของคลื่นอยู่ที่ประมาณ 1-1.5 เมตร และอ่าวไทยตอนล่างมีความสูงคลื่นอยู่ที่ 1 เมตร ตลอดทั้งสปีดาร์ทีฟานมา

ความสูงและทิศทางคลื่นทะเล ในช่วงวันที่ 3 ก.ค. 2561 ถึง วันที่ 9 ก.ค. 2561

## ฝั่งอ่าวไทย



## ฝั่งอันดามัน



ที่มา: Oceanweather, Inc.

ข้อมูลเพิ่มเติม: [http://www.thaiwater.net/DATA/REPORT/php/show\\_wave.php?zone=Ind](http://www.thaiwater.net/DATA/REPORT/php/show_wave.php?zone=Ind)

[http://www.thaiwater.net/DATA/REPORT/php/show\\_wave.php?zone=scs](http://www.thaiwater.net/DATA/REPORT/php/show_wave.php?zone=scs)

# แผน/ผลการเพาะปลูกพืชในช่วงฤดูฝน ปี 2561

ปัจจุบันเกษตรกรเพาะปลูกพืชไปแล้วทั้งหมด 11.06 ล้านไร่ หรือคิดเป็น 67.17% ซึ่งยังคงต่ำกว่าแผนที่วางไว้ ทั้งในส่วนของข้าวนาปี พืชไร่ และพืชผัก ถึงแม้ว่าตอนนี้อยู่ในช่วงต้นฤดูฝน แต่บริเวณลุ่มน้ำเจ้าพระยากล้ามีการเพาะปลูกข้าวและปลูกพืชไร่-พืชผักไปแล้วมากที่สุดถึง 83.46% และ 75.95% ตามลำดับ

ภาค	ข้าวนาปี			พืชไร่-พืชผัก			รวม		
	แผน (ล้านไร่)	ผล (ล้านไร่)	%	แผน (ล้านไร่)	ผล (ล้านไร่)	%	แผน (ล้านไร่)	ผล (ล้านไร่)	%
เหนือ	2.12	1.13	53.58	0.06	0.007	11.39	2.17	1.14	52.45
ตะวันออกเฉียงเหนือ	3.33	2.27	68.26	0.03	0.01	32.88	3.37	2.29	67.90
กลาง	0.05	0.04	72.66	0.003	0.0004	13.70	0.05	0.04	69.70
ตะวันออก	0.87	0.71	81.46	0.04	0.03	66.60	0.91	0.74	80.78
ตะวันตก	1.27	0.25	19.65	0.25	0.05	22.33	1.52	0.30	20.08
ใต้	0.70	0.11	15.73	0.02	0.004	21.92	0.72	0.11	15.89
ลุ่มน้ำเจ้าพระยา	7.66	6.40	83.46	0.06	0.05	75.95	7.73	6.44	83.40
<b>ทั้งประเทศ</b>	<b>16.00</b>	<b>10.91</b>	<b>68.17</b>	<b>0.46</b>	<b>0.15</b>	<b>32.97</b>	<b>16.47</b>	<b>11.06</b>	<b>67.17</b>

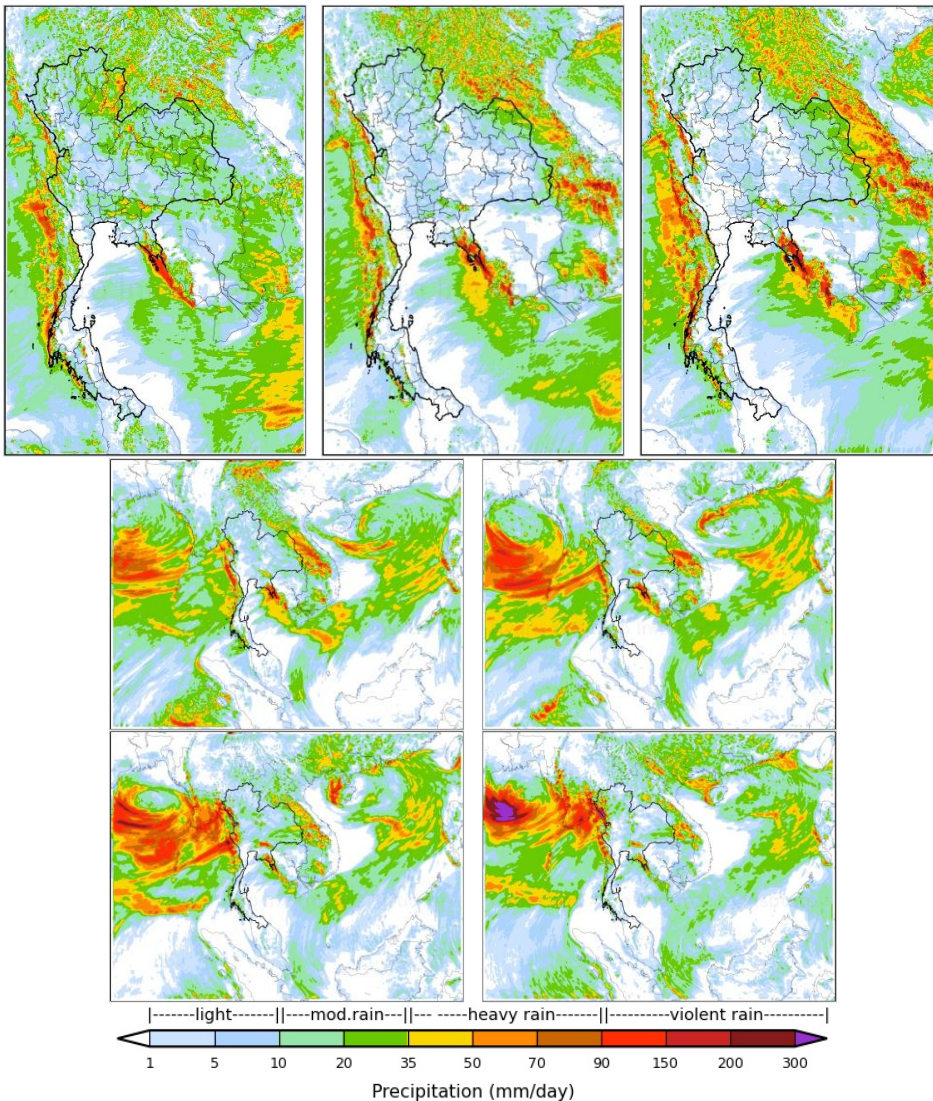
หมายเหตุ : ภาคเหนือ ภาคกลาง ภาคตะวันตก และภาคตะวันออกไม่รวมพื้นที่ในเขตลุ่มน้ำเจ้าพระยาที่ใช้น้ำจากอ่างเก็บน้ำภูมิพล, อ่างเก็บน้ำสิริกิติ์, อ่างเก็บน้ำแควน้อยบำรุงแดน และอ่างเก็บน้ำป่าสักชลสิทธิ์

ที่มา : กรมชลประทาน ข้อมูล ณ วันที่ 4 กรกฎาคม 2561

## สถานการณ์ฝน 7 วัน ข้างหน้า

- ช่วงวันที่ 9-11 ก.ค. 61 ลมมรสุมตะวันตกเฉียงใต้ที่พัดปกคลุมประเทศไทยและทะเลอันดามันยังคงมีกำลังแรง ประกอบกับหย่อมความกดอากาศต่ำบริเวณประเทศเวียดนามตอนบนทำให้เกิดร่องมรสุมพาดผ่านประเทศเวียดนามตอนบนและลาวตอนบน ส่งผลให้ประเทศไทยจะมีฝนเพิ่มขึ้นและมีฝนตกหนักบางแห่งบริเวณภาคเหนือตอนบน ด้านตะวันออกของภาคตะวันออกเฉียงเหนือ ภาคตะวันออก ด้าน ตะวันตกของประเทศ และภาคใต้ฝั่งตะวันตก โดยเฉพาะบริเวณจังหวัดเชียงราย น่าน พะเยา แพร่ แม่ฮ่องสอน ตาก หนองคาย บึงกาฬ นครพนม อำนาจเจริญ อุบลราชธานี กาญจนบุรี จันทบุรี ตราด ระนอง พังงา ภูเก็ต กระบี่ ตรัง สตูล รวมทั้งบางแห่งของสุราษฎร์ธานีและนครศรีธรรมราช
- ช่วงวันที่ 12-15 ก.ค. 61 จะเกิดหย่อมความกดอากาศต่ำปกคลุมอ่าวเบงกอลตอนบนและทวีปกำลังแรงขึ้น ทำให้ลมมรสุมตะวันตกเฉียงใต้ที่พัดปกคลุมประเทศไทยและทะเลอันดามันยังทวีกำลังแรงขึ้น ส่งผลให้ประเทศไทยยังคงมีฝนเพิ่มขึ้นและมีฝนตกหนักบางแห่ง โดยเฉพาะ ในด้านตะวันตกของประเทศ ภาคใต้ฝั่งตะวันตก และภาคตะวันออกเฉียงเหนือตอนบน

การคาดการณ์ฝน ระหว่างวันที่ 9 ก.ค. 2561 ถึง วันที่ 15 ก.ค. 2561

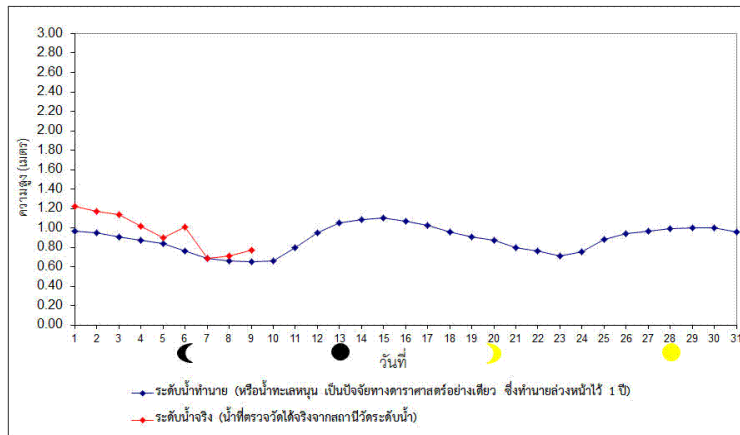


ที่มา: สถาบันสารสนเทศทรัพยากรน้ำและการเกษตร (องค์การมหาชน)  
ข้อมูลพื้นฐาน: [http://live1.haii.or.th/wrf\\_image/index.php](http://live1.haii.or.th/wrf_image/index.php)

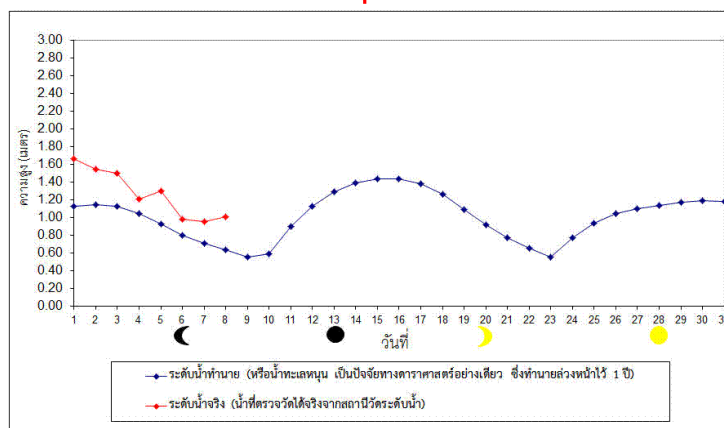
# คาดการณ์สภาวะระดับน้ำในแม่น้ำเจ้าพระยา

จากการคาดการณ์สถานการณ์น้ำขึ้น-น้ำลงบริเวณอ่าวไทย โดยกรมอุทกศาสตร์กองทัพเรือ คาดว่าวันที่ 10 ก.ค. 61 บริเวณสถานีกองบัญชาการกองทัพเรือ น้ำลงต่ำสุดเวลา 11.11 น. ต่ำกว่าระดับน้ำทะเลปานกลาง 0.74 เมตร และน้ำขึ้นสูงสุดเวลา 01.39 น. สูงกว่าระดับน้ำทะเลปานกลาง 0.66 เมตร ส่วนบริเวณป้อมพระจุลจอมเกล้า น้ำลงต่ำสุดเวลา 09.00 น. ต่ำกว่าระดับน้ำทะเลปานกลาง 1.22 เมตร และน้ำขึ้นสูงสุดเวลา 17.21 น. สูงกว่าระดับน้ำทะเลปานกลาง 0.59 เมตร

## หน้ากองบัญชาการกองทัพเรือ



## ป้อมพระจุลจอมเกล้า



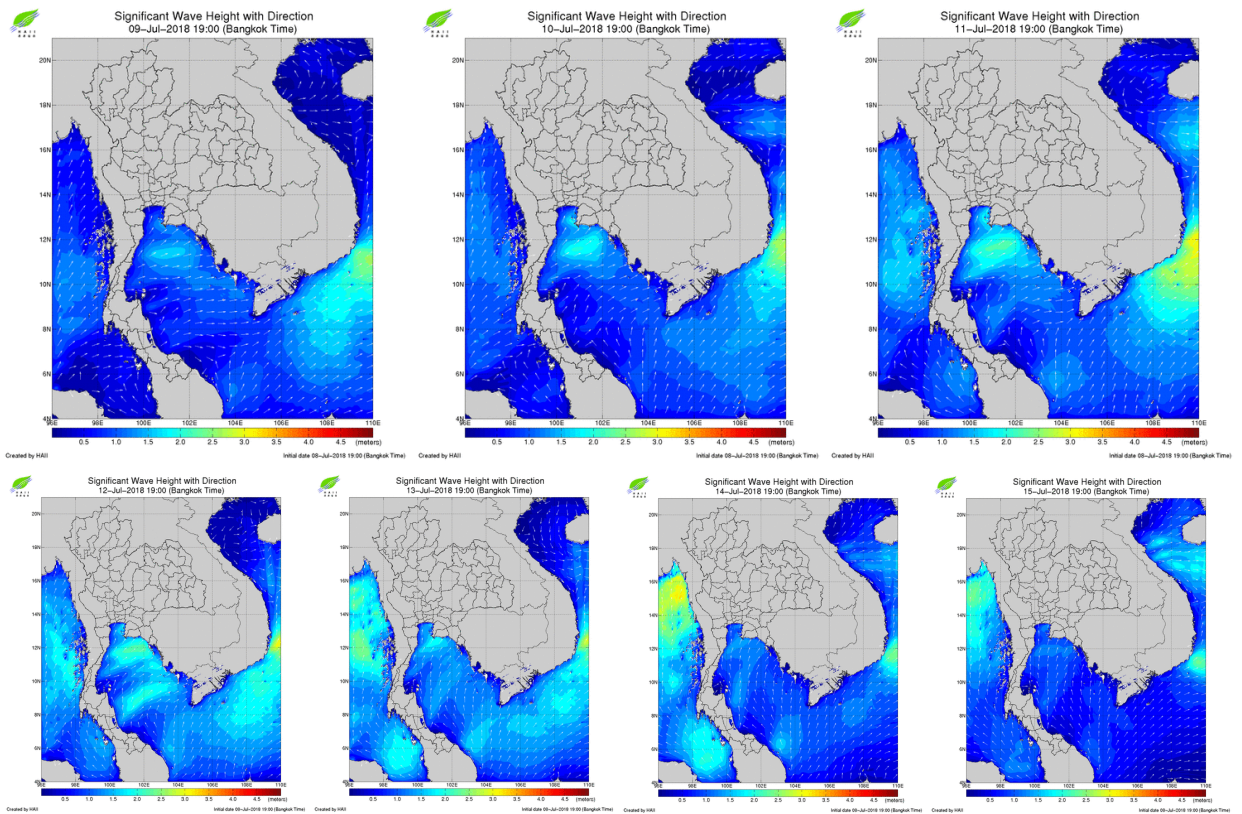
ที่มา: กรมอุทกศาสตร์ กองทัพเรือ

ข้อมูลเพิ่มเติม: <http://www.hydro.navy.mi.th/chaophraya/rtnhq.htm>

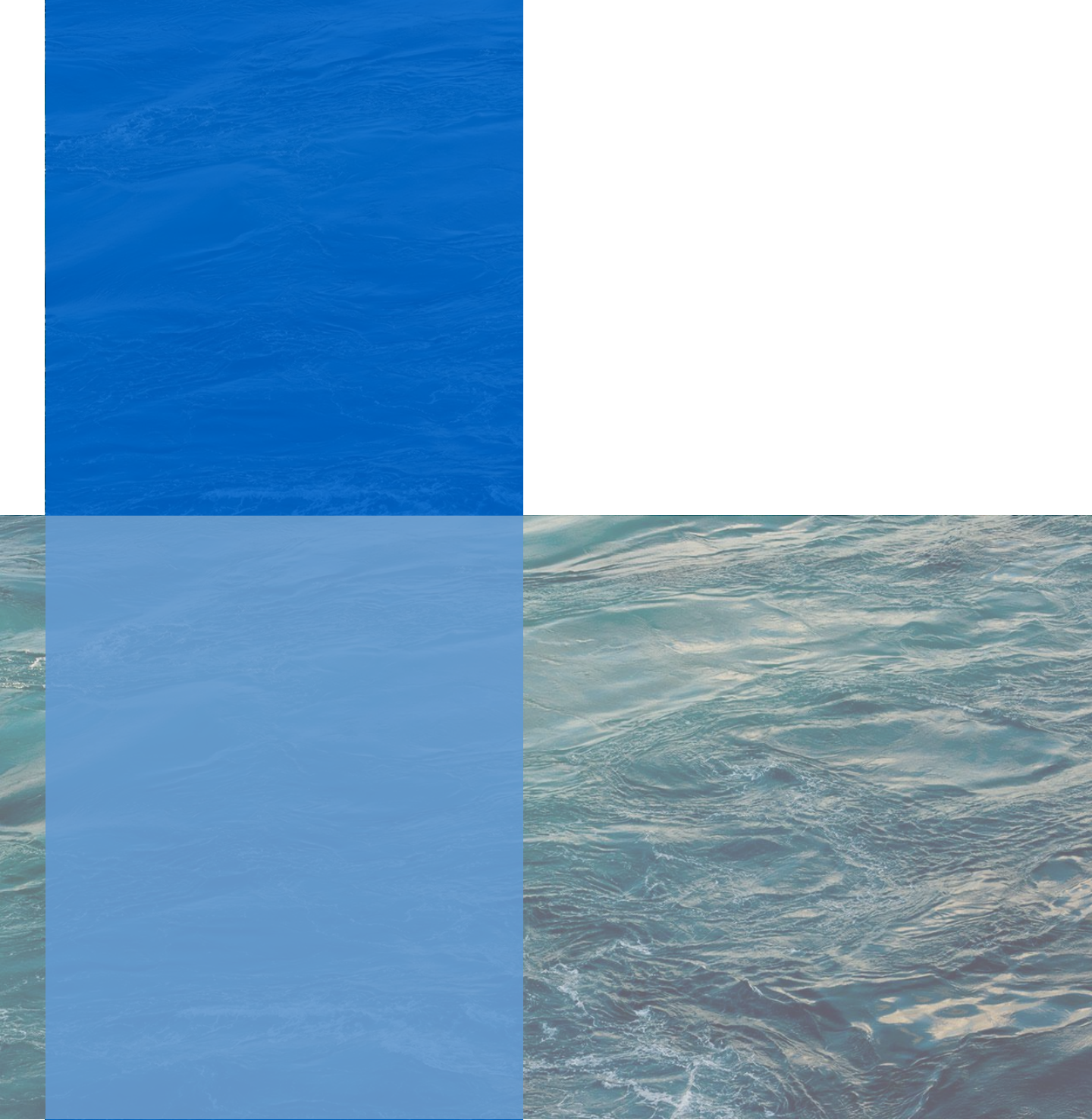
# ภาคการณืความสูงและทิศทางคลื่นทะเล

ตลอดทั้งสัปดาห์คาดว่าลมมรสุมตะวันตกเฉียงใต้ที่พัดปกคลุมทะเลอันดามันและอ่าวไทยยังคงมีกำลังแรง ส่งผลให้คลื่นลมในทะเลอันดามันและอ่าวไทยมีกำลังแรงขึ้น โดยในช่วงต้นสัปดาห์ทะเลอ่าวไทยตอนบนจะมีคลื่นสูงประมาณ 1.0-2.0 เมตร และเพิ่มสูงขึ้นอย่างต่อเนื่อง โดยเฉพาะในช่วงวันที่ 11-13 ก.ค. 61 ที่มีความสูงคลื่นประมาณ 1.5-2.5 เมตร หลังจากนั้นจะลดลงเหลือ 1.0-1.5 เมตร ไปจนถึงปลายสัปดาห์ ส่วนทะเลฝั่งอันดามันตอนบนจะมีคลื่นสูงประมาณ 1.0-2.0 เมตร ในช่วงวันที่ 9-11 ก.ค. 61 หลังจากนั้นจะมีความสูงคลื่นเพิ่มขึ้นอยู่ที่ 2.0-3.0 เมตร จนถึงปลายสัปดาห์

การภาคการณืความสูงเตอนยลทิศทางคลื่นทะเล ระหว่างวันที่ 9 ก.ค. 2561 ถึง วันที่ 15 ก.ค. 2561



ที่มา: สถาบันสารสนเทศทรัพยากรน้ำและการเกษตร (องค์การมหาชน)  
ข้อมูลเพิ่มเติม: <http://www.thaiwater.net/v3/wrf/swan>



**คลังข้อมูลน้ำและภูมิอากาศแห่งชาติ**  
National Hydroinformatics and Climate Data Center

โดย

สถาบันสารสนเทศทรัพยากรน้ำและการเกษตร (องค์การมหาชน)  
กระทรวงวิทยาศาสตร์และเทคโนโลยี



รู้น้ำ รู้อากาศ รู้ภัยพิบัติ

[www.thaiwater.net](http://www.thaiwater.net)

ThaiWater mobile application