

รู้น้ำ รู้อากาศ รู้ทันภัยพิบัติ

[www.thaiwater.net](http://www.thaiwater.net)

ThaiWater mobile application



คลังข้อมูลน้ำและภูมิอากาศแห่งชาติ  
National Hydroinformatics and Climate Data Center

# รู้น้ำรู้อากาศ

รายสัปดาห์  
ประจำวันที่ 25 มิ.ย. 2561



จัดทำโดย

สถาบันสารสนเทศทรัพยากรน้ำและการเกษตร (องค์การมหาชน)

กระทรวงวิทยาศาสตร์และเทคโนโลยี

## สัปดาห์ที่ผ่านมา

### สภาพอากาศ

4 ลักษณะกลุ่มเมฆจากภาพถ่ายดาวเทียม

5 แพนที่อากาศ

6 สถานการณ์ฝน

- เรดาร์ตรวจอากาศ
- สถานีตรวจอากาศ
- ปริมาณฝนทั้งสัปดาห์

9 สภาวะฝนที่ผิดปกติ

10 ความชื้นในอากาศ

### สถานการณ์น้ำ

11 ความชื้นพื้นดิน

12 สถานการณ์น้ำในเขื่อน

- น้ำในเขื่อนขนาดใหญ่ทั้งประเทศ
- น้ำในเขื่อนพื้นที่ลุ่มน้ำเจ้าพระยา

15 ระดับน้ำในแม่น้ำสายหลัก

16 สถานการณ์น้ำทะเล

- อุณหภูมิพื้นผิวน้ำทะเล
- ความสูงและทิศทางคลื่นทะเล

18 แพน/พล การอพยพปลุกพืชในช่วงฤดูฝน

## คาดการณ์สัปดาห์หน้า

### สภาพอากาศ

19 คาดการณ์ฝน 7 วันข้างหน้า

### สถานการณ์น้ำ

20 คาดการณ์ระดับน้ำในแม่น้ำเจ้าพระยา

21 คาดการณ์ความสูงและทิศทางคลื่นทะเล

## สถานการณ์ปัจจุบัน

**สภาพอากาศ :** ช่วงต้นสัปดาห์ลมมรสุมตะวันตกเฉียงใต้กำลังแรงพัดปกคลุมทะเลอันดามันและอ่าวไทย ส่งผลให้คลื่นลมทะเลฝั่งอันดามันและฝั่งอ่าวไทยตอนบนมีกำลังแรงอย่างต่อเนื่อง และมีฝนตกหนักบางแห่งบริเวณภาคใต้ อีกทั้งมีหย่อมความกดอากาศต่ำปกคลุมบริเวณประเทศเวียดนามตอนบน ส่งผลให้ภาคเหนือและภาคตะวันออกเฉียงเหนือมีฝนตกมากกว่าภาคอื่น ๆ ส่วนช่วงกลางสัปดาห์หย่อมความกดอากาศต่ำเคลื่อนตัวขึ้นไปปกคลุมทางบริเวณตอนล่างของประเทศจีน ส่งผลให้ภาคเหนือและภาคตะวันออกเฉียงเหนือมีฝนตกหนัก ส่วนช่วงปลายสัปดาห์ลมมรสุมตะวันตกเฉียงใต้กำลังปานกลางพัดปกคลุมทะเลอันดามันตอนบน และอ่าวไทยประกอบกับมีหย่อมความกดอากาศต่ำกลับมากปกคลุมประเทศเวียดนามตอนบน ส่งผลให้คลื่นลมทะเลฝั่งอันดามันและอ่าวไทยมีกำลังปานกลาง ส่วนภาคเหนือและภาคตะวันออกเฉียงเหนือยังคงมีฝนตกหนักบางแห่ง ทั้งนี้ปริมาณฝนสะสม 7 วัน ที่วัดได้จากระบบโทรมาตรของสถาบันสารสนเทศทรัพยากรน้ำและการเกษตรสูงสุด 3 อันดับแรก ได้แก่ จังหวัดน่าน 258 มิลลิเมตร บึงกาฬ 180 มิลลิเมตร และนครนายก 163 มิลลิเมตร

**น้ำในเขื่อน :** ณ วันที่ 25 มิ.ย. 61 ปริมาณน้ำกักเก็บในเขื่อนขนาดใหญ่ทั้ง 35 แห่งทั่วประเทศ มีอยู่ 42,978 ล้านลูกบาศก์เมตร ซึ่งเมื่อเปรียบเทียบกับข้อมูลย้อนหลังตั้งแต่ปี 2557-2561 พบว่าปี 2561 ภาคตะวันตก ภาคตะวันออกเฉียงเหนือ และภาคใต้มีปริมาณน้ำกักเก็บมากที่สุด ส่วนภาคกลางและภาคตะวันออกเฉียงเหนือมีปริมาณน้ำกักเก็บรองจากปี 2560 อีกทั้งปริมาณน้ำไหลลงอ่างฯสะสมตั้งแต่ต้นปีมี 9,126 ล้านลูกบาศก์เมตร และปริมาณน้ำระบายสะสมตั้งแต่ต้นปีมี 21,644 ล้านลูกบาศก์เมตร ซึ่งเป็นปริมาณน้ำไหลลงอ่างและปริมาณน้ำระบายสะสมมากที่สุดเมื่อเทียบกับข้อมูลย้อนหลังตั้งแต่ปี 2557

**น้ำในแม่น้ำลำคลอง :** จากการตรวจวัดข้อมูลระดับน้ำในแม่น้ำสายหลักในหนึ่งสัปดาห์ที่ผ่านมา พบว่า แม่น้ำสายหลักในประเทศไทยมีระดับน้ำเพิ่มขึ้นจากปริมาณฝนที่ตกทั่วทุกภูมิภาค ทั้งนี้ภาคเหนือโดยส่วนใหญ่มีระดับน้ำอยู่ในเกณฑ์น้ำน้อยถึงน้ำปานกลาง โดยเฉพาะในลำน้ำสาขา ส่วนภาคตะวันออกเฉียงเหนือ และภาคกลางยังคงมีระดับน้ำปานกลางถึงน้ำมาก ส่วนภาคใต้มีระดับน้ำเพิ่มสูงขึ้นจากฝนที่ตกหนักช่วงที่ผ่านมา

## คาดการณ์

**คาดการณ์ฝน :** ช่วงวันที่ 25-27 มิ.ย. 61 หย่อมความกดอากาศต่ำยังคงปกคลุมประเทศเวียดนามตอนบน ประกอบกับลมมรสุมตะวันตกเฉียงใต้กลับมาพัดเข้าสู่ประเทศไทยตอนบน ทำให้เกิดลมพัดสอบริเวณภาคเหนือตอนบนและภาคตะวันออกเฉียงเหนือตอนบน ส่งผลให้ประเทศไทยมีฝนเพิ่มขึ้นและมีฝนตกหนักในภาคเหนือตอนบนและภาคตะวันออกเฉียงเหนือตอนบน โดยเฉพาะบริเวณจังหวัดเชียงราย น่านหนองคาย บึงกาฬ นครพนม ส่วนในช่วงวันที่ 28 มิ.ย.-1 ก.ค. 61 มรสุมตะวันตกเฉียงใต้ที่พัดปกคลุมทะเลอันดามันและอ่าวไทยมีกำลังอ่อนลงและเปลี่ยนทิศพัดกลับขึ้นประเทศพม่าอีกครั้ง ส่งผลให้ประเทศไทยมีฝนลดลงและมีฝนน้อย โดยเฉพาะภาคกลางและภาคตะวันออกเฉียงเหนือ

**คาดการณ์ระดับน้ำในแม่น้ำเจ้าพระยา :** จากการคาดการณ์สถานการณ์น้ำขึ้น-น้ำลงบริเวณอ่าวไทย โดยกรมอุทกศาสตร์กองทัพเรือ คาดว่าวันที่ 26 มิ.ย. 61 บริเวณสถานีกองบัญชาการกองทัพเรือ น้ำลงต่ำสุดเวลา 12.51 น. ต่ำกว่าระดับน้ำทะเลปานกลาง 0.91 เมตร และน้ำขึ้นสูงสุดเวลา 20.11 น. สูงกว่าระดับน้ำทะเลปานกลาง 0.79 เมตร ส่วนบริเวณป้อมพระจุลจอมเกล้า น้ำลงต่ำสุดเวลา 10.42 น. ต่ำกว่าระดับน้ำทะเลปานกลาง 1.52 เมตร และน้ำขึ้นสูงสุดเวลา 18.15 น. สูงกว่าระดับน้ำทะเลปานกลาง 0.86 เมตร

**คาดการณ์คลื่น :** จากการคาดการณ์สถานการณ์น้ำขึ้น-น้ำลงบริเวณอ่าวไทย โดยกรมอุทกศาสตร์กองทัพเรือ คาดว่าวันที่ 26 มิ.ย. 61 บริเวณสถานีกองบัญชาการกองทัพเรือ น้ำลงต่ำสุดเวลา 12.51 น. ต่ำกว่าระดับน้ำทะเลปานกลาง 0.91 เมตร และน้ำขึ้นสูงสุดเวลา 20.11 น. สูงกว่าระดับน้ำทะเลปานกลาง 0.79 เมตร ส่วนบริเวณป้อมพระจุลจอมเกล้า น้ำลงต่ำสุดเวลา 10.42 น. ต่ำกว่าระดับน้ำทะเลปานกลาง 1.52 เมตร และน้ำขึ้นสูงสุดเวลา 18.15 น. สูงกว่าระดับน้ำทะเลปานกลาง 0.86 เมตร

## ลักษณะกลุ่มเมฆจากภาพถ่ายดาวเทียม

สัปดาห์นี้ประเทศไทยมีเมฆปกคลุมเกือบทุกพื้นที่ของประเทศ โดยในช่วงต้นสัปดาห์มีกลุ่มเมฆกระจุกตัวอยู่บริเวณภาคเหนือ ภาคกลางด้านฝั่งตะวันตก ภาคตะวันออก และภาคใต้ ต่อมาในช่วงวันที่ 22-23 มิ.ย. 61 ประเทศไทยมีกลุ่มเมฆปกคลุมเบาบางอยู่บริเวณตอนบนของประเทศ โดยเฉพาะบริเวณภาคเหนือ และภาคตะวันออกเฉียงเหนือ กับมีกลุ่มเมฆกระจุกตัวอยู่บางบริเวณของภาคใต้ ต่อมาประเทศไทยมีกลุ่มเมฆปกคลุมเพิ่มมากขึ้นจนถึงปลายสัปดาห์

19 มิ.ย. 61 07:00 น.



20 มิ.ย. 61 07:00 น.



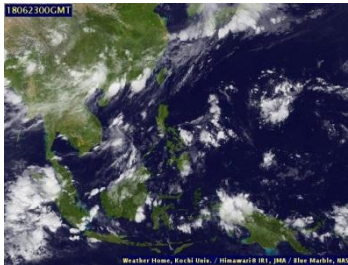
21 มิ.ย. 61 07:00 น.



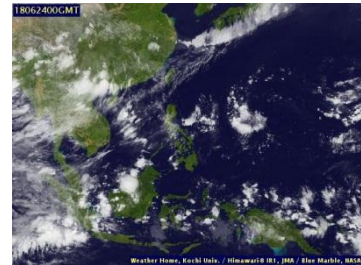
22 มิ.ย. 61 07:00 น.



23 มิ.ย. 61 07:00 น.



24 มิ.ย. 61 07:00 น.



25 มิ.ย. 61 07:00 น.

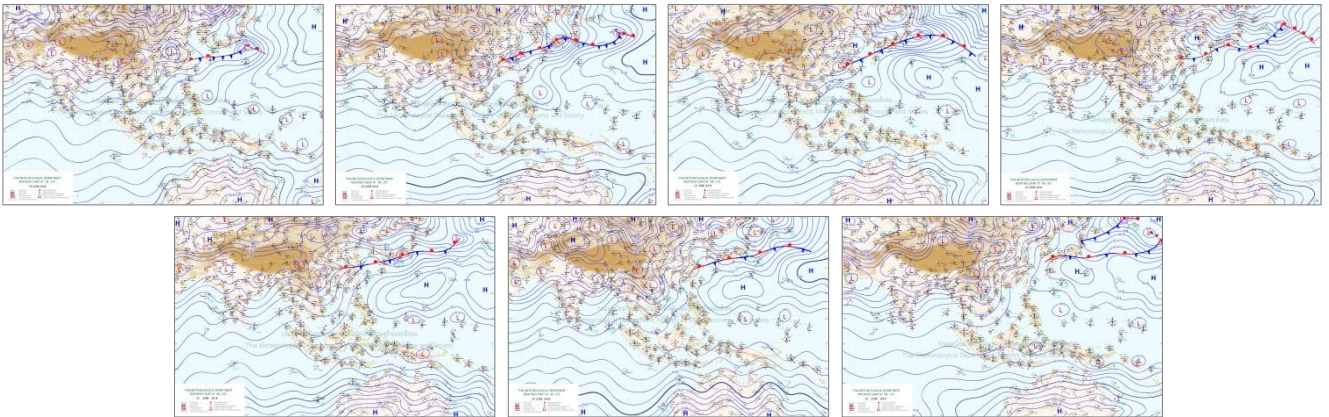


ที่มา: ภาพถ่ายจากดาวเทียม Himawari-8 จัดทำโดย Kochi University.  
ข้อมูลเพิ่มเติม: <http://tiwrm.haii.or.th/TyphoonTracking/Goes9.php>

# แผนที่อากาศ

ช่วงต้นสปีดาร์ลมมรสุมตะวันตกเฉียงใต้กำลังแรงพัดปกคลุมทะเลอันดามันและอ่าวไทย ส่งผลให้คลื่นลมทะเลฝั่งอันดามันและฝั่งอ่าวไทยตอนบนมีกำลังแรงอย่างต่อเนื่อง และมีฝนตกหนักบางแห่งบริเวณภาคใต้ อีกทั้งมีหย่อมความกดอากาศต่ำปกคลุมบริเวณประเทศเวียดนามตอนบน ส่งผลให้ภาคเหนือและภาคตะวันออกเฉียงเหนือมีฝนตกมากกว่าภาคอื่นๆ ส่วนช่วงกลางสปีดาร์หย่อมความกดอากาศต่ำเคลื่อนตัวขึ้นไปปกคลุมทางบริเวณตอนล่างของประเทศจีน ส่งผลให้ภาคเหนือและภาคตะวันออกเฉียงเหนือมีฝนตกหนัก ส่วนช่วงปลายสปีดาร์ลมมรสุมตะวันตกเฉียงใต้กำลังปานกลางพัดปกคลุมทะเลอันดามันตอนบน และอ่าวไทยประกอบกับมีหย่อมความกดอากาศต่ำกลับมาปกคลุมประเทศเวียดนามตอนบน ส่งผลให้คลื่นลมทะเลฝั่งอันดามันและอ่าวไทยมีกำลังปานกลาง ส่วนภาคเหนือและภาคตะวันออกเฉียงเหนือยังคงมีฝนตกหนักบางแห่ง

ภาพแผนที่อากาศ ในช่วงวันที่ 19 ธ.ย. 2561 ถึง วันที่ 25 ธ.ย. 2561



ที่มา: กรมอุตุนิยมวิทยา

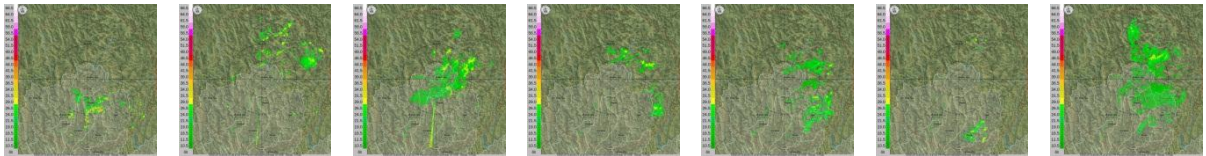
ข้อมูลเพิ่มเติม: [http://www.thaiwater.net/TyphoonTracking/wc.php?imgwc=lastest\\_wc.jpg](http://www.thaiwater.net/TyphoonTracking/wc.php?imgwc=lastest_wc.jpg)

# สถานการณ์ฝนจากภาพเรดาร์ตรวจอากาศ

เครือข่ายภาพเรดาร์ตรวจวัดปริมาณฝนของกรมฝนหลวงและการบินเกษตร และกรมอุตุนิยมวิทยา ได้แก่ เรดาร์เชียงใหม่ เรดาร์พิษณุโลก เรดาร์พิมาย เรดาร์สตั๊ปป และเรดาร์พนม ตรวจพบกลุ่มฝนตกกระจายตัวอยู่ทั่วทุกภูมิภาคของประเทศ โดยบริเวณภาคเหนือมีฝนตกกระจายตัวตลอดทั้งสปีดาร์ โดยเฉพาะช่วงกลางสปีดาร์จนถึงปลายสปีดาร์มีฝนตกหนักมากกระจายตัวอยู่บริเวณภาคเหนือตอนล่าง ภาคตะวันออกเฉียงเหนือมีฝนตกหนักกระจายตัวตลอดสปีดาร์ โดยเฉพาะวันที่ 25 มิ.ย. 61 มีฝนตกหนักถึงหนักมากกระจายตัวเป็นบริเวณกว้าง ส่วนภาคตะวันออกมีฝนตกหนักกระจายตัวตลอดสปีดาร์ ยกเว้นวันที่ 23 มิ.ย. 61 ที่มีปริมาณฝนลดลงจากวันอื่นๆ และภาคใต้มีฝนตกกระจายตัวในบางบริเวณ โดยเฉพาะวันที่ 20 มิ.ย. 61 มีฝนตกหนักถึงหนักมากกระจายตัวเป็นบริเวณกว้าง

ภาพเรดาร์ตรวจอากาศ ในช่วงวันที่ 19 มิ.ย. 2561 ถึง วันที่ 25 มิ.ย. 2561

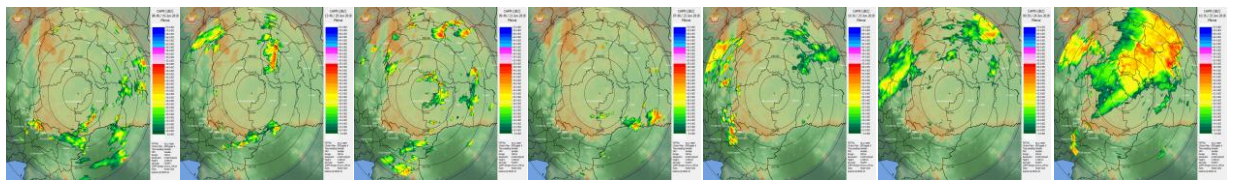
เรดาร์เชียงใหม่



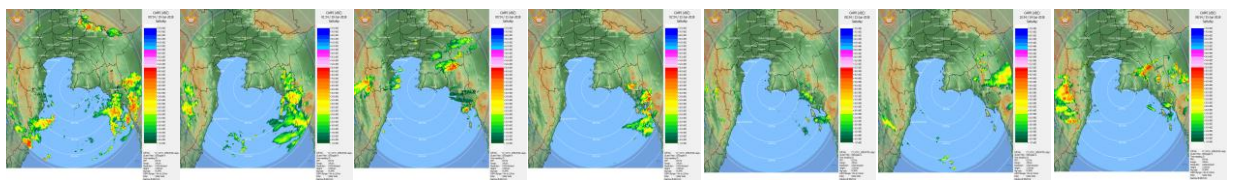
เรดาร์พิษณุโลก



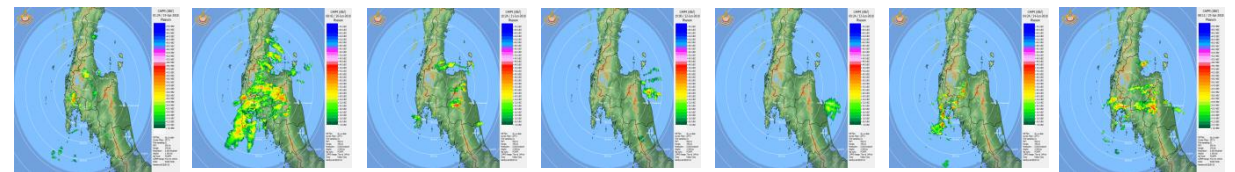
เรดาร์พิมาย



เรดาร์สตั๊ปป



เรดาร์พนม

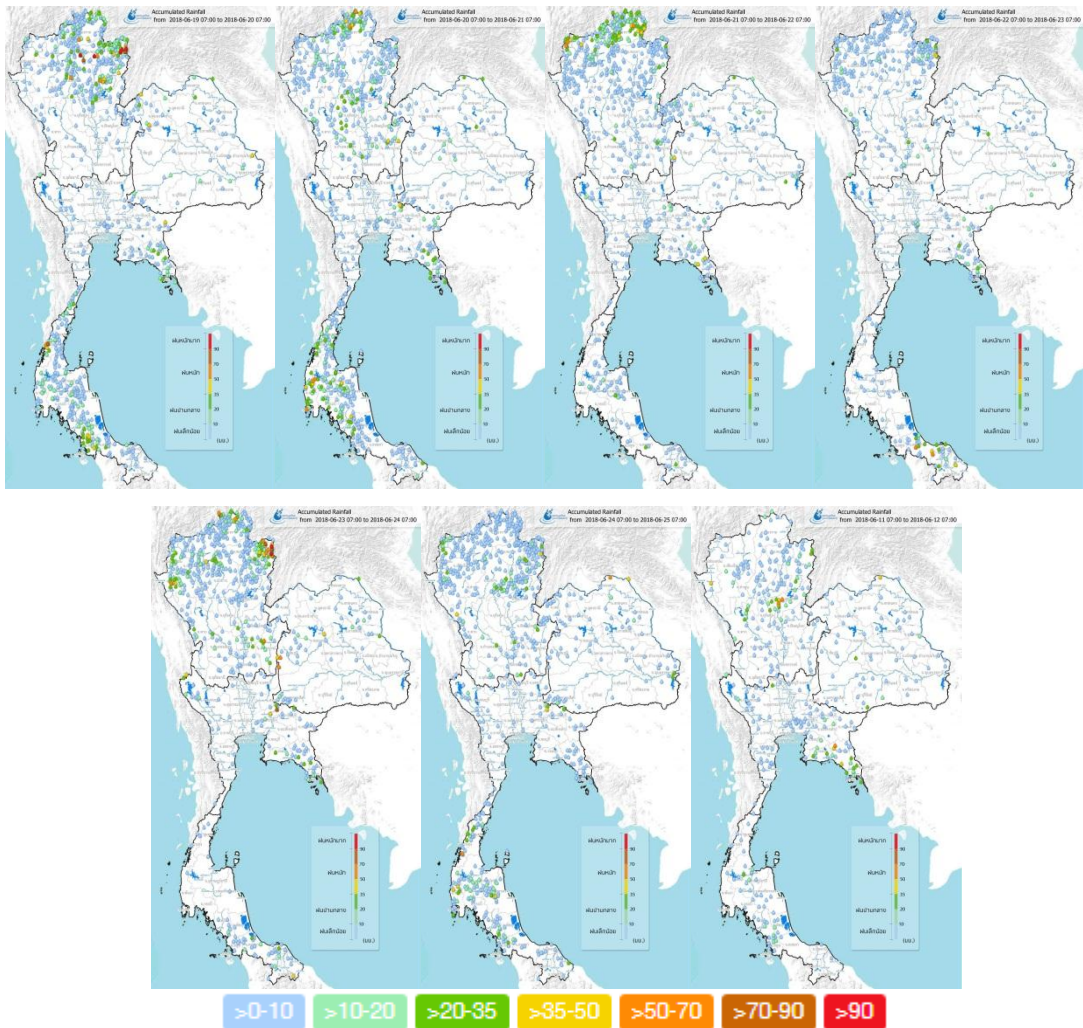


ที่มา: กรมอุตุนิยมวิทยา กรมฝนหลวงและการบินเกษตร และสำนักการระบายน้ำกรุงเทพมหานคร  
ข้อมูลเพิ่มเติม: [http://www.thaiwater.net/REPORT/php/radar/show\\_skaradar.php](http://www.thaiwater.net/REPORT/php/radar/show_skaradar.php)

# ปริมาณฝนรายวันจากสถานีตรวจอากาศ

สัปดาห์นี้บริเวณภาคเหนือ ภาคตะวันออกเฉียงเหนือ และภาคใต้มีฝนตกหนักกระจายตัวตลอดทั้งสัปดาห์ ทั้งนี้จังหวัดที่มีฝนตกหนักถึงหนักมาก ได้แก่จังหวัดแม่ฮ่องสอน เชียงราย น่าน พะเยาลำปาง อุตรดิตถ์ เพชรบูรณ์ บึงกาฬหนองบัวลำภู ชัยภูมิ อำนาจเจริญ มหาสารคาม ขอนแก่นกาฬสินธุ์ อุบลราชธานี จันทบุรี ปราจีนบุรี สระแก้ว ระนอง สตูล ภูเก็ต พังงา สุราษฎร์ธานี สงขลาและนราธิวาส

ปริมาณฝนสะสมรายวัน ในช่วงวันที่ 19 มิ.ย. 2561 ถึง วันที่ 25 มิ.ย. 2561

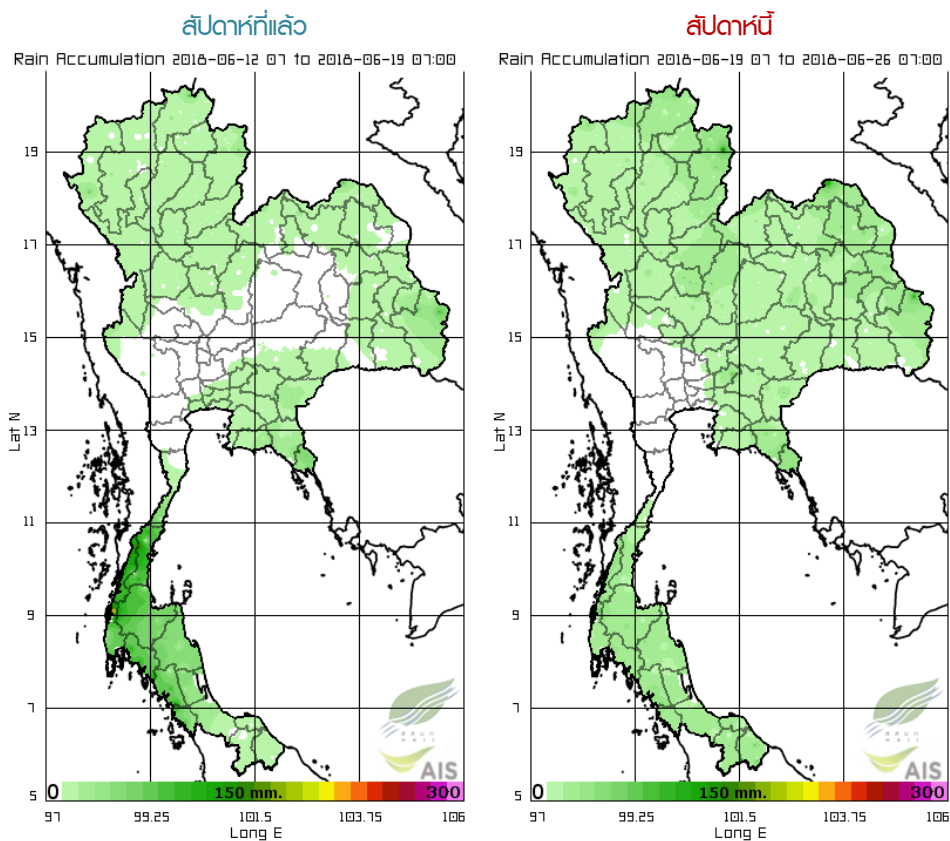


ที่มา: คลังข้อมูลน้ำและภูมิอากาศแห่งชาติ

ข้อมูลเพิ่มเติม: <http://www.nhc.in.th/product/latest/img/rain24.jpg>

# ปริมาณฝนทั้งสัปดาห์

สัปดาห์นี้ภาคเหนือตอนบนของภาคกลางและตอนกลางของภาคตะวันออกเฉียงเหนือมีฝนตกเพิ่มขึ้นจากสัปดาห์ที่แล้ว ส่วนภาคใต้มีฝนตกลดลงจากสัปดาห์ที่แล้ว ทั้งนี้ปริมาณฝนสะสม 7 วัน ที่วัดได้จากระบบโทรมาตรของสถาบันสารสนเทศทรัพยากรน้ำและการเกษตรสูงสุด 3 อันดับแรก ได้แก่ จังหวัดน่าน 258 มิลลิเมตร บึงกาฬ 180 มิลลิเมตร และนครนายก 163 มิลลิเมตร



ที่มา: สถาบันสารสนเทศทรัพยากรน้ำและการเกษตร (องค์การมหาชน)

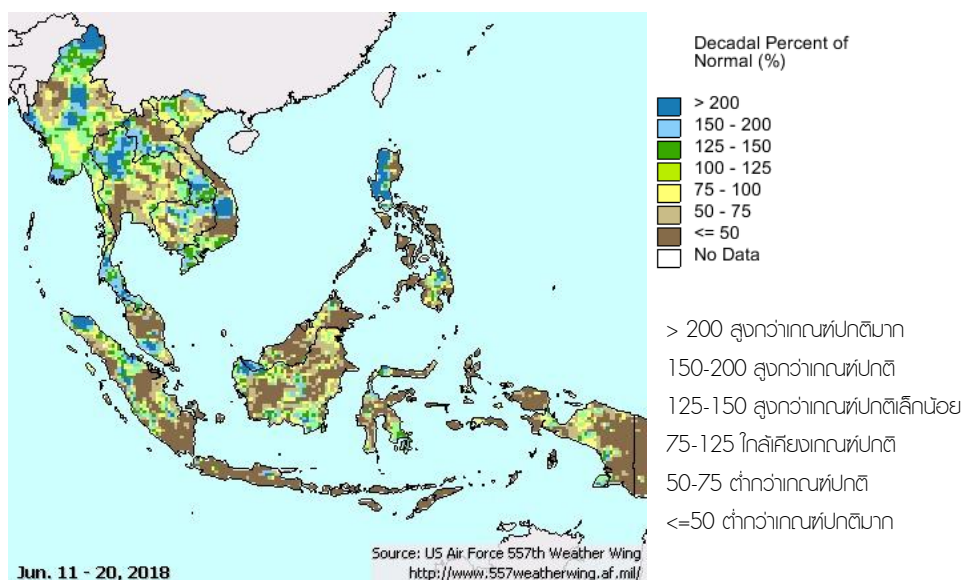
ข้อมูลเพิ่มเติม: [http://www.thaiwater.net/DATA/site/content/fs\\_show\\_top7.html?type=rain\\_acc&sort\\_type=max](http://www.thaiwater.net/DATA/site/content/fs_show_top7.html?type=rain_acc&sort_type=max)



# สภาวะฝนที่ผิดปกติ

(ในช่วงวันที่ 11-20 มิถุนายน 2561)

- **ภาคเหนือ** มีปริมาณฝนสูงกว่าเกณฑ์ปกติถึงสูงกว่าเกณฑ์ปกติมาก
- **ภาคตะวันออกเฉียงเหนือ** มีปริมาณฝนใกล้เคียงเกณฑ์ปกติถึงสูงกว่าเกณฑ์ปกติเล็กน้อยบริเวณด้านเหนือและด้านตะวันออกของภาค และมีปริมาณฝนต่ำกว่าเกณฑ์ปกติถึงต่ำกว่าเกณฑ์ปกติมากบริเวณตอนกลางและด้านตะวันตกของภาค
- **ภาคกลาง** มีปริมาณฝนต่ำกว่าเกณฑ์ปกติถึงต่ำกว่าเกณฑ์ปกติมาก และมีปริมาณฝนใกล้เคียงเกณฑ์ปกติถึงสูงกว่าเกณฑ์ปกติเล็กน้อยบริเวณด้านตะวันตกของภาค
- **ภาคตะวันออก** มีปริมาณฝนต่ำกว่าเกณฑ์ปกติถึงใกล้เคียงเกณฑ์ปกติ
- **ภาคใต้** ภาคใต้ตอนบนมีปริมาณฝนใกล้เคียงเกณฑ์ปกติ ส่วนภาคใต้ตอนล่างมีปริมาณฝนสูงกว่าเกณฑ์ปกติเล็กน้อยถึงสูงกว่าเกณฑ์ปกติมาก
- **กรุงเทพฯและปริมณฑล** มีปริมาณฝนใกล้เคียงเกณฑ์ปกติ



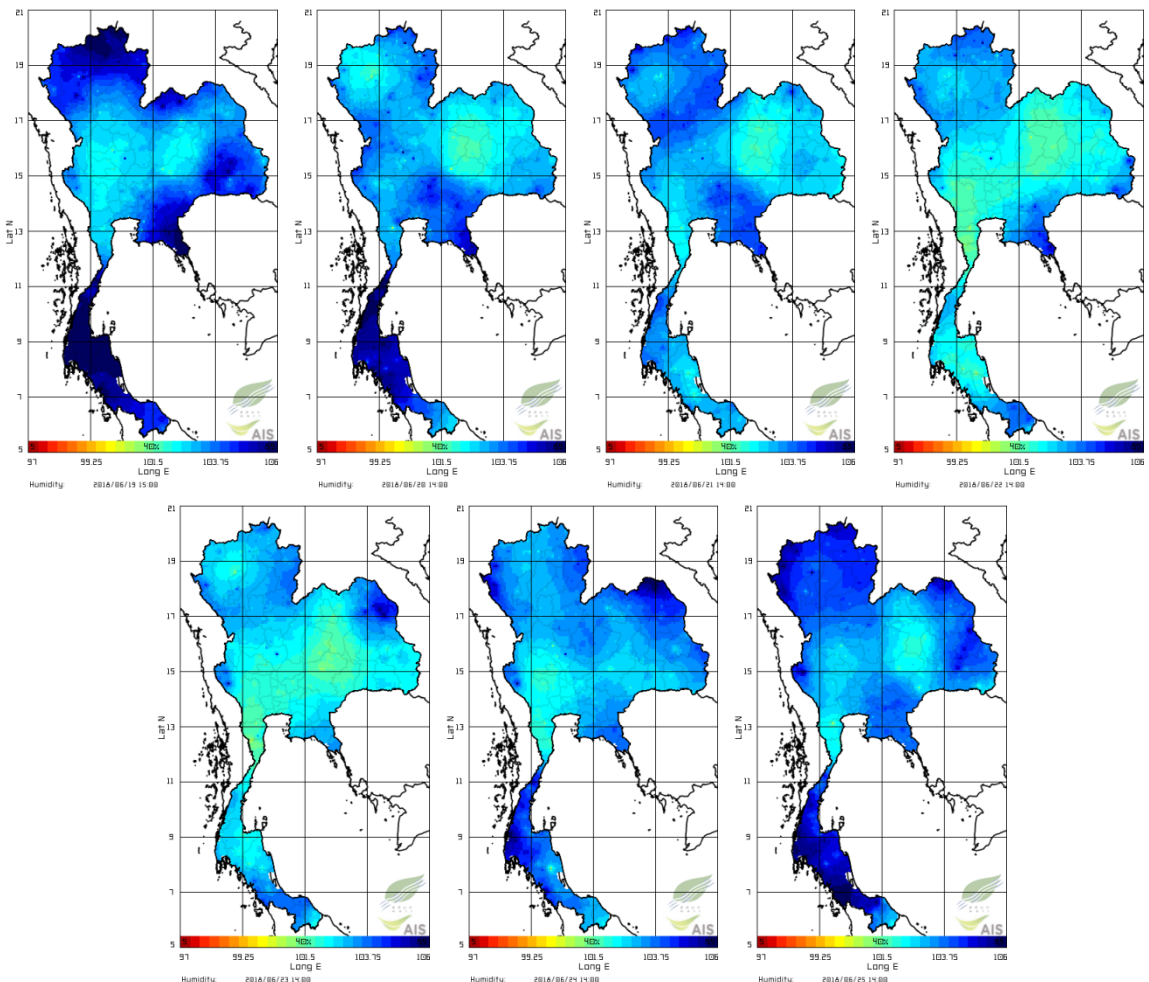
หมายเหตุ: เกณฑ์ฝนปกติ เป็นค่าเฉลี่ยปริมาณฝนระหว่างปี 1961-1990

ที่มา: USDA (United States Department of Agriculture)

# ความชื้นในอากาศ

แผนภาพแสดงการกระจายตัวของความชื้นในอากาศสะสมช่วงเวลา 14.00-15.00 น. ระหว่างวันที่ 19-25 มิ.ย. 61 พบว่า ภาคเหนือมีความชื้นสูงเป็นระยะๆ เนื่องจากปริมาณฝนที่ตกกระจายตัวในพื้นที่ ภาคตะวันออกเฉียงเหนือมีความชื้นสูงช่วงต้นสัปดาห์ และลดลงช่วงกลางสัปดาห์ หลังจากนั้นกลับมามีความชื้นสูงอีกครั้งในช่วงปลายสัปดาห์ ภาคกลางมีความชื้นในอากาศสูงในช่วงวันที่ 20-21 มิ.ย. 61 ภาคตะวันออกมีความชื้นสูงเกือบตลอดทั้งสัปดาห์ยกเว้นวันที่ 23 มิ.ย. 61 ที่มีความชื้นต่ำ ส่วนภาคใต้มีความชื้นสูงช่วงต้นสัปดาห์ และปลายสัปดาห์

ความชื้นในอากาศ ในช่วงวันที่ 19 มิ.ย. 2561 ถึง วันที่ 25 มิ.ย. 2561



ที่มา: สถาบันสารสนเทศทรัพยากรน้ำและการเกษตร (องค์การมหาชน)

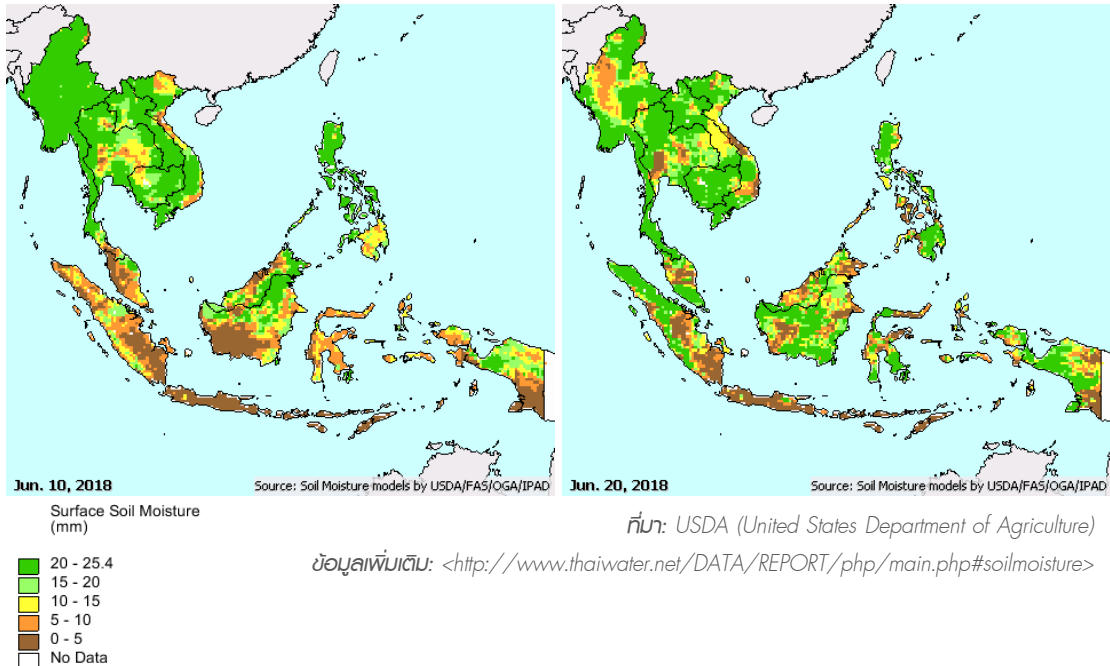
ข้อมูลเพิ่มเติม: [http://www.thaiwater.net/DATA/REPORT/php/radar/show\\_tmplmg.php](http://www.thaiwater.net/DATA/REPORT/php/radar/show_tmplmg.php)

# ความชื้นผิวดิน

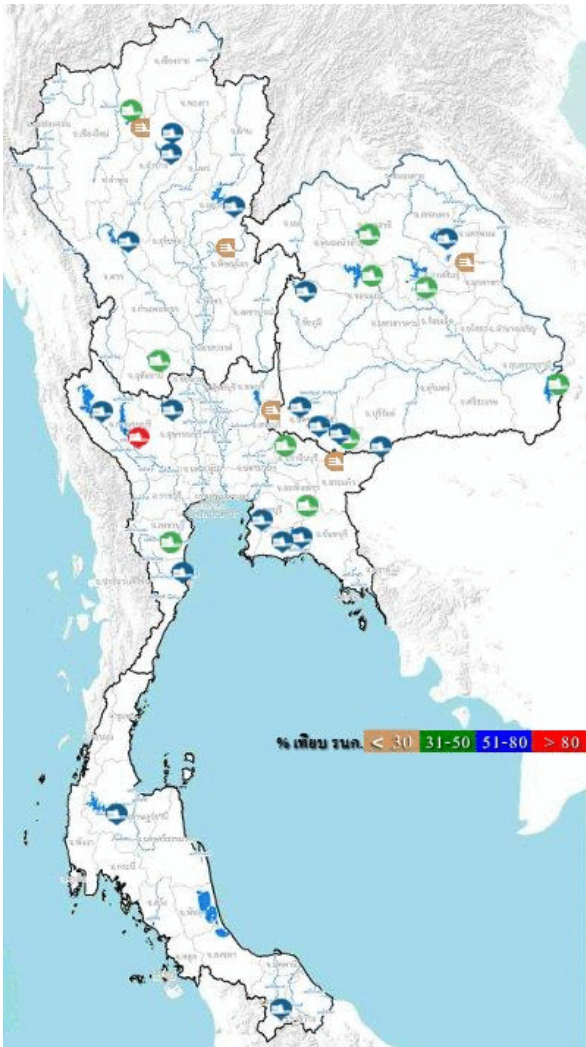
ช่วงวันที่ 11-20 มิ.ย. 61 ด้านตะวันตกของภาคเหนือมีความชื้นผิวดินลดลง ส่วนด้านตะวันออกของภาคกลับมีความชื้นผิวดิน ภาคตะวันออกเฉียงเหนือมีความชื้นลดต่ำลงในบางพื้นที่ โดยเฉพาะทางด้านตะวันออกของภาค ภาคกลางมีความชื้นลดต่ำลงในหลายพื้นที่ ภาคตะวันออกมีความชื้นลดลงเล็กน้อยทางด้านตะวันตกของภาค ส่วนภาคใต้ตอนล่างมีความชื้นผิวดินสูงขึ้นจากสัปดาห์ที่ผ่านมา

ช่วงวันที่ 1-10 มิ.ย. 61

ช่วงวันที่ 11-20 มิ.ย. 61



# สถานการณ์น้ำในเขื่อนขนาดใหญ่ทั่วประเทศ



ปัจจุบันเขื่อนขนาดใหญ่ทั้ง 35 แห่ง ทั่วประเทศ มีปริมาณน้ำกักเก็บรวมกันทั้งสิ้น 42,978 ล้านลูกบาศก์เมตร หรือ 61% ของความจุ สถานการณ์อยู่ในเกณฑ์น้ำปานกลาง โดยเป็นปริมาณน้ำใช้การได้จริง 19,436 ล้านลูกบาศก์เมตร โดยมีเขื่อนที่มีปริมาณน้ำกักเก็บอยู่ในเกณฑ์น้ำมาก (80-100% ของความจุเขื่อน) มีเพียงเขื่อนเดียว คือ เขื่อนศรีนครินทร์ (81%) และเขื่อนที่มีปริมาณน้ำกักเก็บอยู่ในเกณฑ์น้อยวิกฤติ (น้อยกว่า 30% ของความจุเขื่อน) มีทั้งสิ้น 5 เขื่อน ได้แก่ เขื่อนแม่กวง (29%) เขื่อนแควน้อย (19%) เขื่อนน้ำพุง (28%) เขื่อนป่าสักชลสิทธิ์ (20%) และเขื่อนนฤบดินทรจินดา (19%)

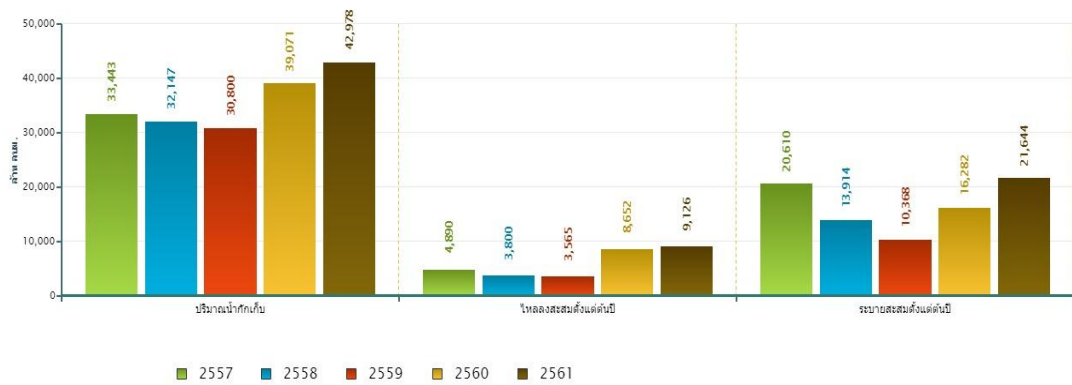
ที่มา: คลังข้อมูลน้ำแลภูมิอากาศแห่งชาติ

ข้อมูลเพิ่มเติม : <http://watersituation.thaiwater.net/v1/public/report/dam>

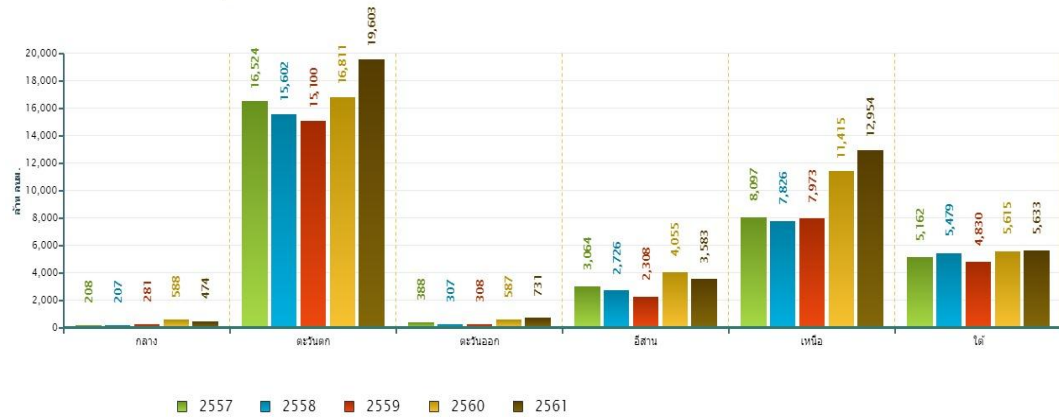
# สถานการณ์น้ำในเขื่อนขนาดใหญ่ทั่วประเทศ

ณ วันที่ 25 มิ.ย. 61 ปริมาณน้ำกักเก็บในเขื่อนขนาดใหญ่ทั้ง 35 แห่งทั่วประเทศ มีอยู่ 42,978 ล้านลูกบาศก์เมตร ซึ่งเมื่อเปรียบเทียบกับข้อมูลย้อนหลังตั้งแต่ปี 2557-2561 พบว่าปี 2561 ภาคตะวันตก ภาคตะวันออก ภาคเหนือ และภาคใต้มีปริมาณน้ำกักเก็บมากที่สุด ส่วนภาคกลางและภาคตะวันออกเฉียงเหนือมีปริมาณน้ำกักเก็บรองจากปี 2560 อีกทั้งปริมาณน้ำไหลลงอ่างฯสะสมตั้งแต่ต้นปีมี 9,126 ล้านลูกบาศก์เมตร และปริมาณน้ำระบายสะสมตั้งแต่ต้นปีมี 21,644 ล้านลูกบาศก์เมตร ซึ่งเป็นปริมาณน้ำไหลลงอ่างและปริมาณน้ำระบายสะสมมากที่สุดเมื่อเทียบกับข้อมูลย้อนหลังตั้งแต่ปี 2557

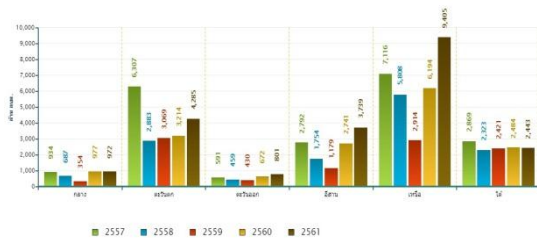
สถานการณ์น้ำในอ่างเก็บน้ำขนาดใหญ่ วันที่ 25 มิถุนายน



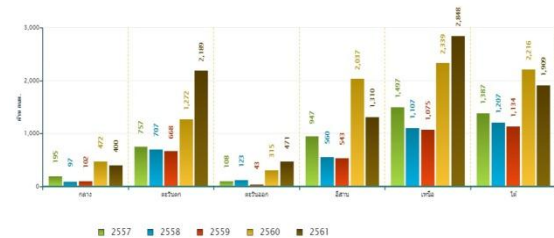
ปริมาณตกรับกักรายภาค วันที่ 25 มิถุนายน



ปริมาณระบายสะสมตั้งแต่ต้นปีรายภาค วันที่ 25 มิถุนายน



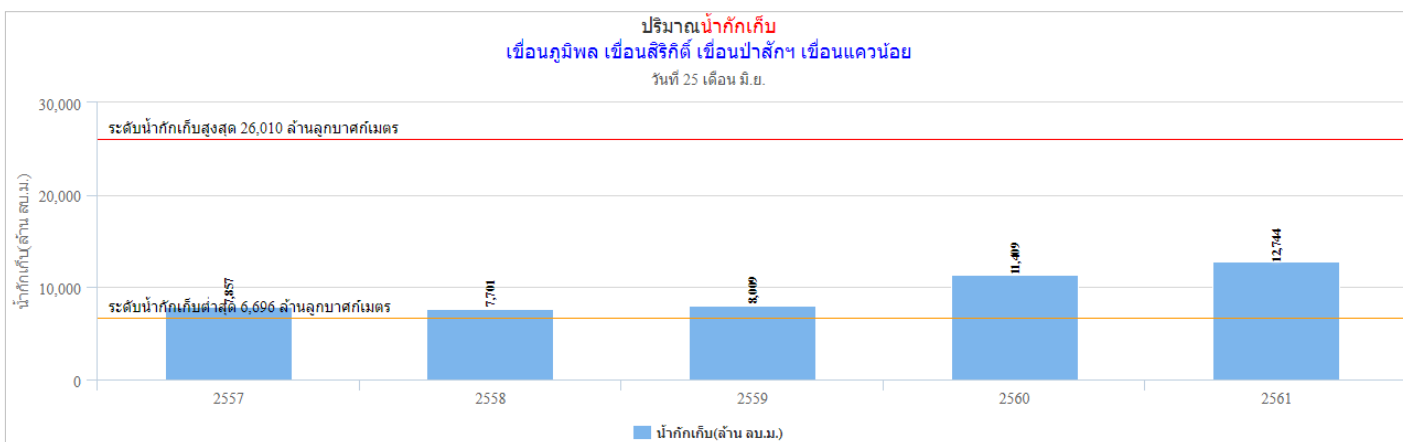
ปริมาณน้ำไหลลงอ่างฯสะสมตั้งแต่ต้นปีรายภาค วันที่ 25 มิถุนายน



ที่มา : คลังข้อมูลน้ำแลงภูมิภาคแห่งชาติ

# สถานการณ์น้ำในเขื่อนพื้นที่ลุ่มน้ำเจ้าพระยา

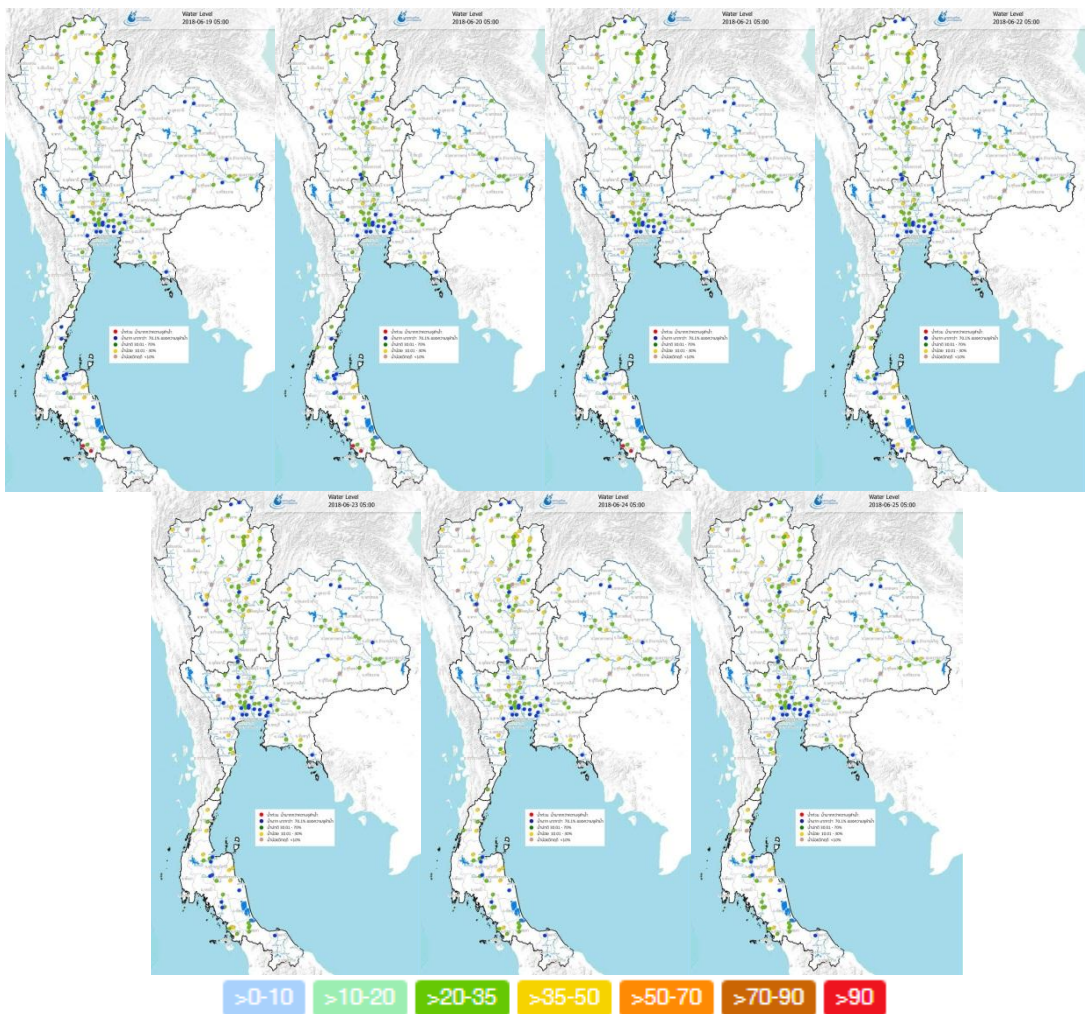
วันที่ 25 มิ.ย 61 เขื่อนขนาดใหญ่ทั้ง 4 เขื่อนหลักในลุ่มน้ำเจ้าพระยา มีปริมาณน้ำกักเก็บรวมกัน 12,744 ล้านลูกบาศก์เมตร เป็นปริมาณน้ำใช้การได้ 6,048 ล้านลูกบาศก์เมตร ทั้งนี้ประมาณการความต้องการน้ำเฉลี่ยในฤดูแล้งรวมไปถึงช่วงฤดูฝนของปี 2562 สำหรับอุปโภค-บริโภค การเกษตร และรักษาระบบนิเวศอยู่ที่ 12,000 ล้านลูกบาศก์เมตร ดังนั้นจึงต้องกักเก็บน้ำเพิ่มอีก 5,952 ล้านลูกบาศก์เมตร



# ระดับน้ำในแม่น้ำสายหลัก

จากการตรวจวัดข้อมูลระดับน้ำในแม่น้ำสายหลักในหนึ่งสปีดาร์ที่ผ่านมา พบว่า แม่น้ำสายหลักในประเทศไทยมีระดับน้ำเพิ่มขึ้นจากปริมาณฝนที่ตกทั่วทุกภูมิภาค ทั้งนี้ภาคเหนือโดยส่วนใหญ่มีระดับน้ำอยู่ในเกณฑ์น้ำน้อยถึงน้ำปานกลาง โดยเฉพาะในลำนํ้าสาขา ส่วนภาคตะวันออกเฉียงเหนือ และภาคกลางยังคงมีระดับน้ำปานกลางถึงน้ำมาก ส่วนภาคใต้มีระดับน้ำเพิ่มสูงขึ้นจากฝนที่ตกหนักช่วงที่ผ่านมา

ระดับน้ำในแม่น้ำสายหลัก ในช่วงวันที่ 19 มิ.ย. 2561 ถึง วันที่ 25 มิ.ย. 2561



ที่มา: คลังข้อมูลน้ำและภูมิอากาศแห่งชาติ

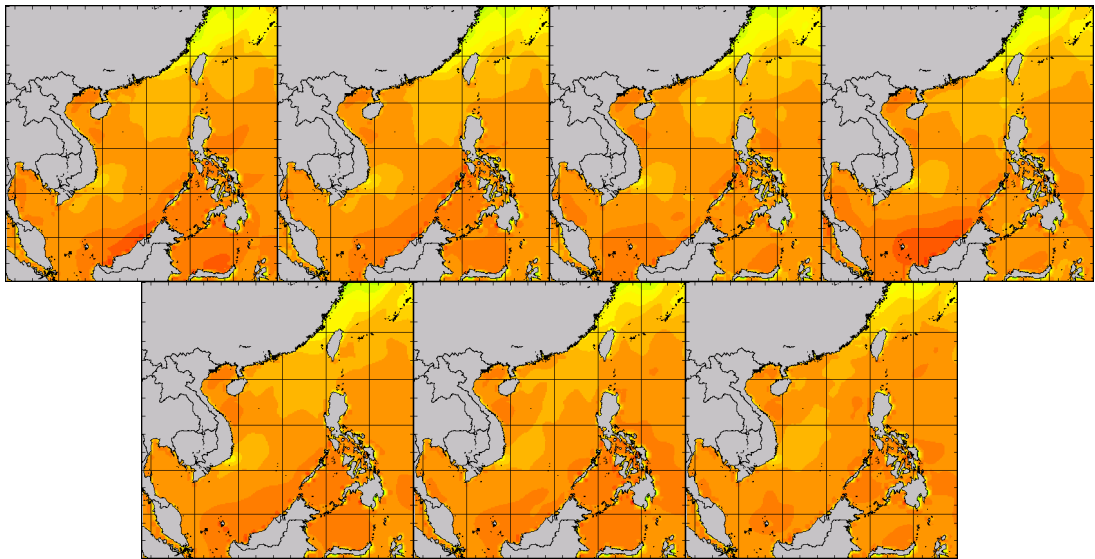
ข้อมูลเพิ่มเติม: [http://www.nhc.in.th/product/history/map/water\\_level](http://www.nhc.in.th/product/history/map/water_level)

# อุณหภูมิผิวน้ำทะเล

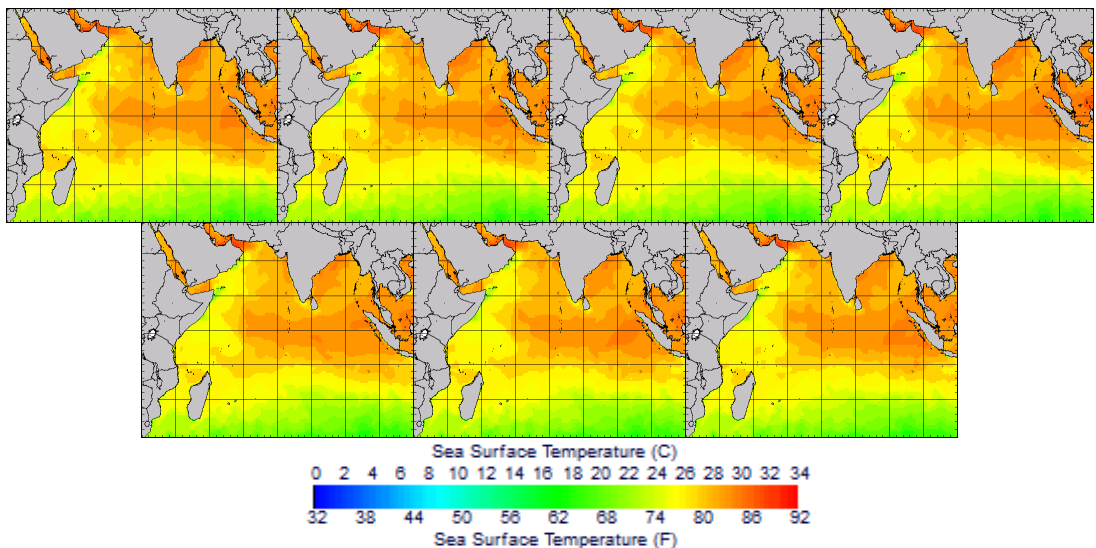
สัปดาห์นี้บริเวณทะเลฝั่งอ่าวไทยมีอุณหภูมิอยู่ที่ 28-30 องศาเซลเซียส ส่วนทะเลฝั่งอันดามันมีอุณหภูมิอยู่ที่ประมาณ 26-28 องศาเซลเซียส ตลอดทั้งสัปดาห์

อุณหภูมิผิวน้ำทะเล ในช่วงวันที่ 19 มิ.ย. 2561 ถึง วันที่ 25 มิ.ย. 2561

## ฝั่งอ่าวไทย



## ฝั่งอันดามัน



ที่มา: Oceanweather, Inc.

ข้อมูลเพิ่มเติม: [http://tiwrm.haii.or.th/DATA/REPORT/php/show\\_sst.php](http://tiwrm.haii.or.th/DATA/REPORT/php/show_sst.php)

[http://tiwrm.haii.or.th/DATA/REPORT/php/show\\_amdsst.php](http://tiwrm.haii.or.th/DATA/REPORT/php/show_amdsst.php)

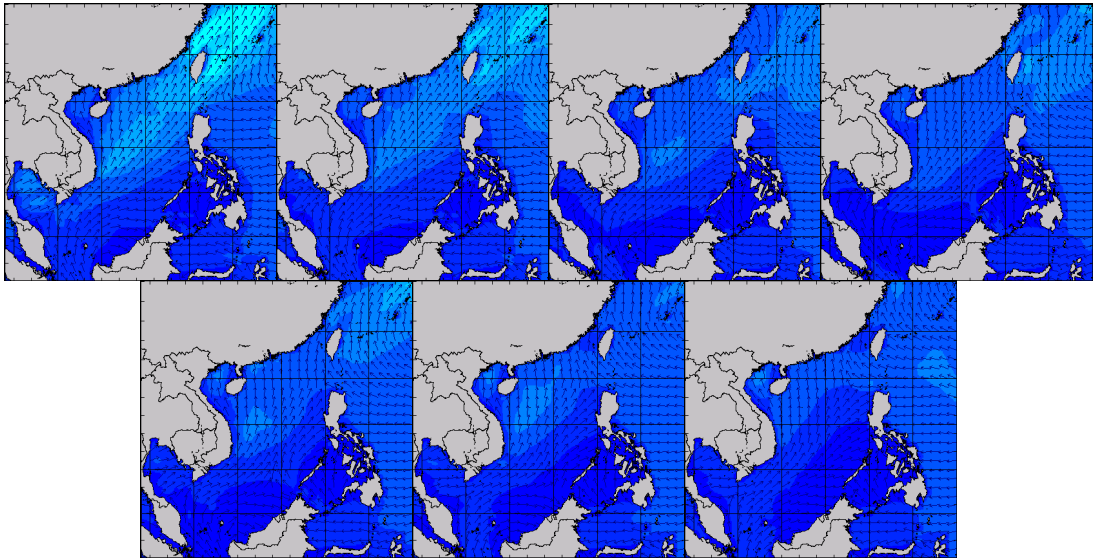


# ความสูงและทิศทางคลื่นทะเล

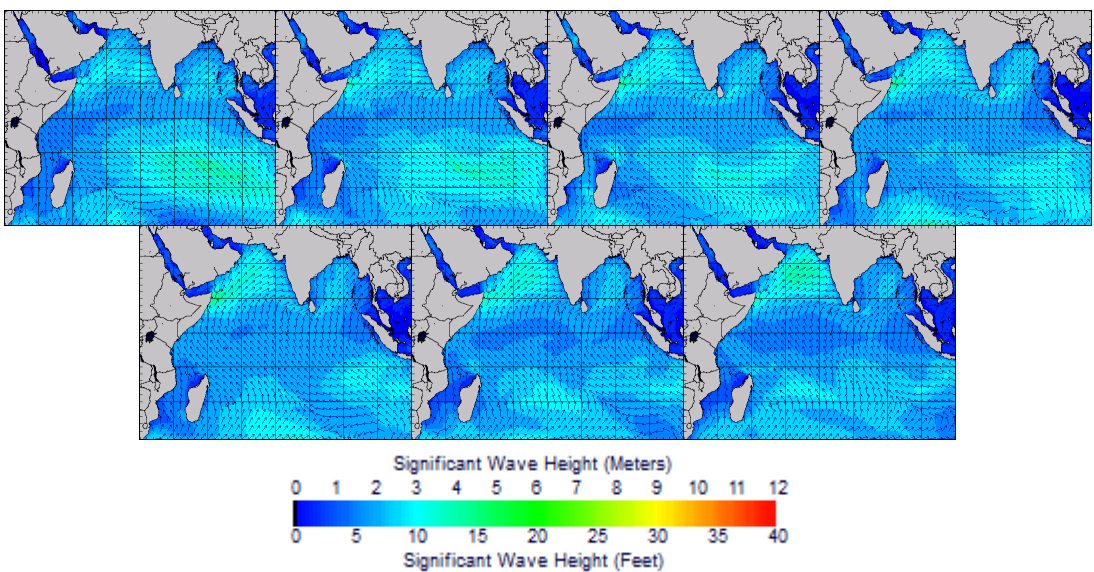
สัปดาห์นี้หย่อมความกดอากาศต่ำบริเวณทะเลอันดามันมีกำลังแรงขึ้น ทำให้ลมมรสุมตะวันตกเฉียงใต้ที่พัดผ่านประเทศไทยทวีกำลังแรงขึ้น ส่งผลให้คลื่นลมบริเวณฝั่งอันดามันยังคงมีกำลังแรง ความสูงของคลื่นอยู่ที่ประมาณ 1-2 เมตร ส่วนในวันที่ 19 มิ.ย. 61 บริเวณทะเลฝั่งอ่าวไทยมีความสูงของคลื่นอยู่ที่ประมาณ 1-1.5 เมตร หลังจากนั้นลดลงเหลือประมาณ 1 เมตร จนถึงปลายสัปดาห์

ความสูงและทิศทางคลื่นทะเล ในช่วงวันที่ 19 มิ.ย. 2561 ถึง วันที่ 25 มิ.ย. 2561

## ฝั่งอ่าวไทย



## ฝั่งอันดามัน



ที่มา: Oceanweather, Inc.

ข้อมูลเพิ่มเติม: [http://www.thaiwater.net/DATA/REPORT/php/show\\_wave.php?zone=Ind](http://www.thaiwater.net/DATA/REPORT/php/show_wave.php?zone=Ind)

[http://www.thaiwater.net/DATA/REPORT/php/show\\_wave.php?zone=scs](http://www.thaiwater.net/DATA/REPORT/php/show_wave.php?zone=scs)

# แผน/ผลการเพาะปลูกพืชในช่วงฤดูฝน ปี 2561

ปัจจุบันเกษตรกรเพาะปลูกพืชไปแล้วทั้งหมด 9.25 ล้านไร่ หรือคิดเป็น 56.17% ซึ่งยังคงต่ำกว่าแผนที่วางไว้ค่อนข้างมาก ทั้งในส่วนของข้าวนาปี พืชไร่ และพืชผัก เนื่องจากยังอยู่ในช่วงต้นฤดูฝน ทั้งนี้บริเวณลุ่มน้ำเจ้าพระยามีทั้งการเพาะปลูกข้าวนาปีและพืชไร่-พืชผักมากที่สุด ได้แก่ 76.92% และ 57.54% ตามลำดับ

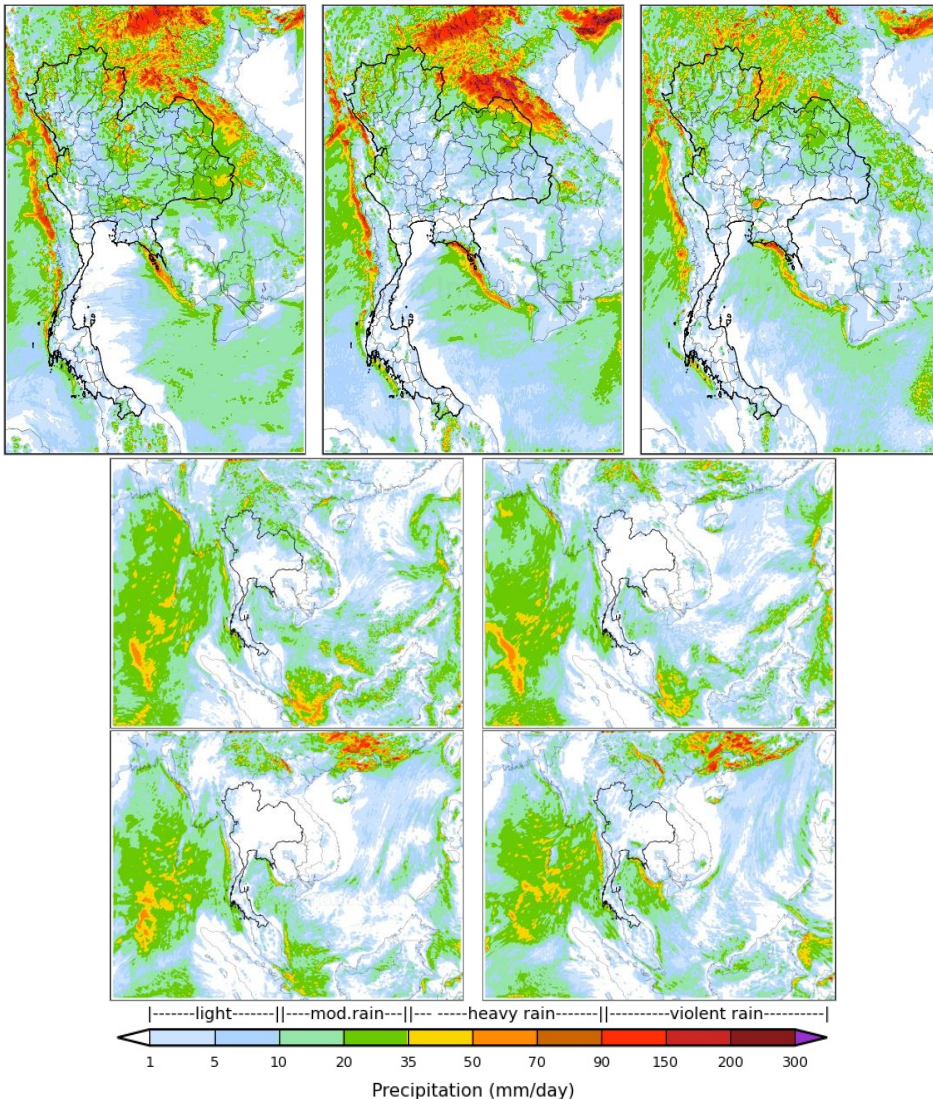
ภาค	ข้าวนาปี			พืชไร่-พืชผัก			รวม		
	แผน (ล้านไร่)	ผล (ล้านไร่)	%	แผน (ล้านไร่)	ผล (ล้านไร่)	%	แผน (ล้านไร่)	ผล (ล้านไร่)	%
เหนือ	2.12	0.89	42.20	0.06	0.002	3.49	2.17	0.90	41.16
ตะวันออกเฉียงเหนือ	3.33	1.56	46.68	0.03	0.006	17.64	3.37	1.56	46.38
กลาง	0.05	0.02	41.75	0.003	0.0004	13.70	0.05	0.02	40.34
ตะวันออก	0.87	0.65	74.64	0.04	0.02	50.07	0.91	0.67	73.51
ตะวันตก	1.27	0.12	9.72	0.25	0.05	19.63	1.52	0.17	11.32
ใต้	0.70			0.02	0.0003	1.69	0.72	0.0003	0.04
ลุ่มน้ำเจ้าพระยา	7.66	5.89	76.92	0.06	0.04	57.54	7.73	5.93	76.77
ทั้งประเทศ	16.00	9.14	57.09	0.46	0.11	24.60	16.47	9.25	56.17

ที่มา : กรมชลประทาน ข้อมูล ณ วันที่ 20 มิถุนายน 2561

## สถานการณ์ฝน 7 วัน ข้างหน้า

- **ช่วงวันที่ 25-27 มิ.ย. 61** หย่อมความกดอากาศต่ำยังคงปกคลุมประเทศเวียดนามตอนบน ประกอบกับลมมรสุมตะวันตกเฉียงใต้กลับมาพัดเข้าสู่ประเทศไทยตอนบน ทำให้เกิดลมพัดสออบบริเวณภาคเหนือตอนบนและภาคตะวันออกเฉียงเหนือตอนบน ส่งผลให้ประเทศไทยมีฝนเพิ่มขึ้นและมีฝนตกหนักในภาคเหนือตอนบนและภาคตะวันออกเฉียงเหนือตอนบน โดยเฉพาะบริเวณจังหวัดเชียงราย น่าน หนองคาย บึงกาฬ นครพนม
- **ช่วงวันที่ 28 มิ.ย.-1 ก.ค. 61** มรสุมตะวันตกเฉียงใต้ที่พัดปกคลุมทะเลอันดามันและอ่าวไทยมีกำลังอ่อนลง และเปลี่ยนทิศพัดกลับขึ้นประเทศพม่าอีกครั้ง ส่งผลให้ประเทศไทยมีฝนลดลงและมีฝนน้อย โดยเฉพาะภาคกลางและภาคตะวันออกเฉียงเหนือ

การคาดการณ์ฝน ระหว่างวันที่ 25 มิ.ย. 2561 ถึง วันที่ 1 ก.ค. 2561



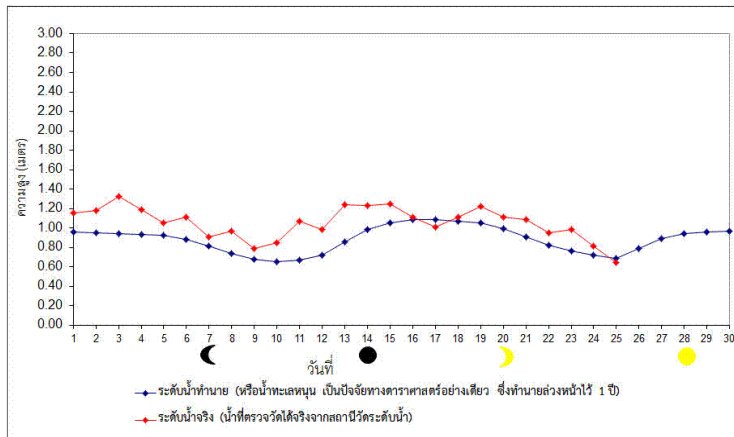
ที่มา: สถาบันสารสนเทศทรัพยากรน้ำและการเกษตร (องค์การมหาชน)

ข้อมูลเพิ่มเติม: [http://live1.haii.or.th/wf\\_image/index.php](http://live1.haii.or.th/wf_image/index.php)

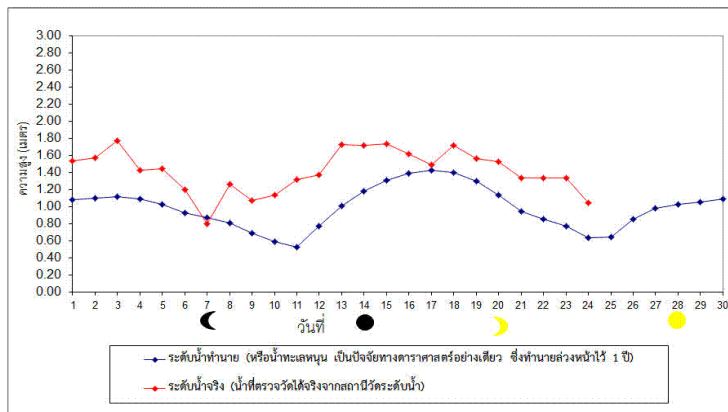
# ภาคการณส์ภาวะระดับน้ำในแม่น้ำเจ้าพระยา

จากการคาดการณ์สถานการณ์น้ำขึ้น-น้ำลงบริเวณอ่าวไทย โดยกรมอุทกศาสตร์กองทัพเรือ คาดว่าวันที่ 26 มิ.ย. 61 บริเวณสถานีกองบัญชาการกองทัพเรือ น้ำลงต่ำสุดเวลา 12.51 น. ต่ำกว่าระดับน้ำทะเลปานกลาง 0.91 เมตร และน้ำขึ้นสูงสุดเวลา 20.11 น. สูงกว่าระดับน้ำทะเลปานกลาง 0.79 เมตร ส่วนบริเวณป้อมพระจุลจอมเกล้า น้ำลงต่ำสุดเวลา 10.42 น. ต่ำกว่าระดับน้ำทะเลปานกลาง 1.52 เมตร และน้ำขึ้นสูงสุดเวลา 18.15 น. สูงกว่าระดับน้ำทะเลปานกลาง 0.86 เมตร

## หน้ากองบัญชาการกองทัพเรือ



## ป้อมพระจุลจอมเกล้า



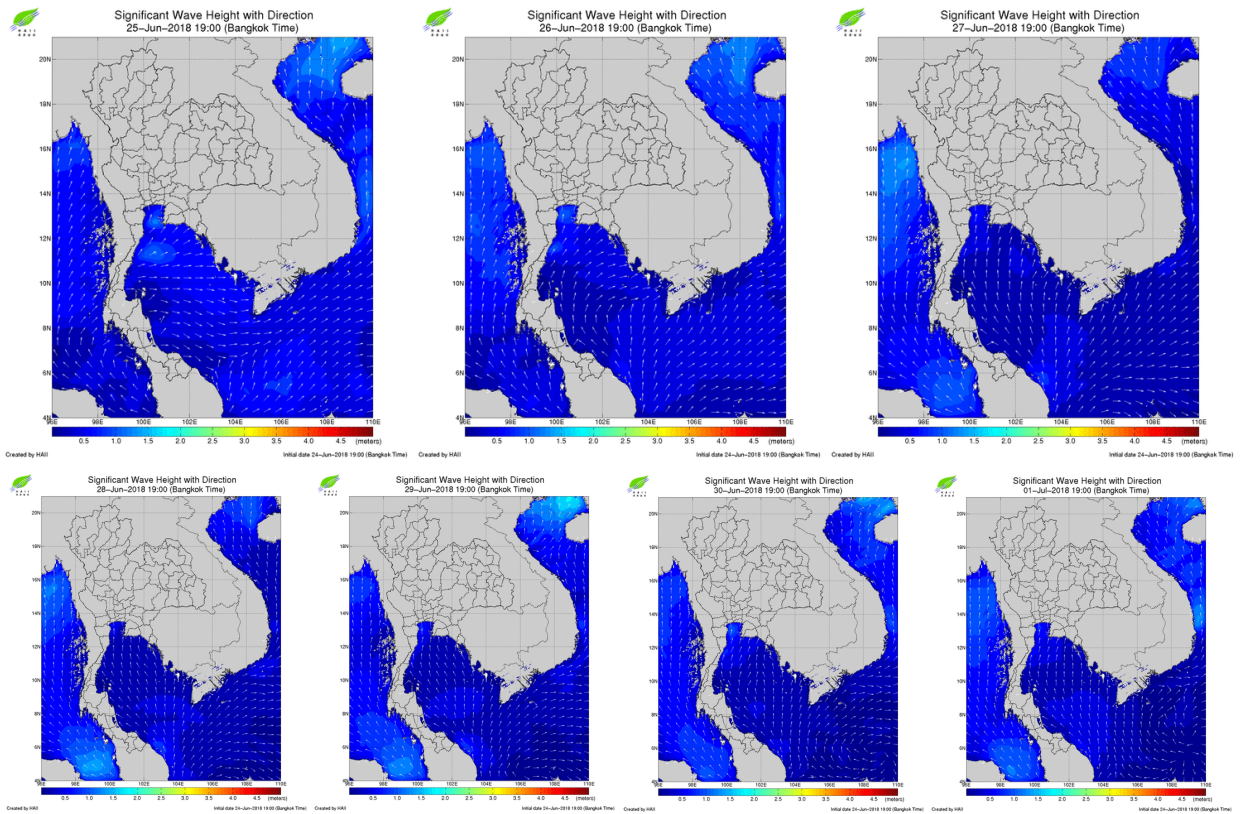
ที่มา: กรมอุทกศาสตร์ กองทัพเรือ

ข้อมูลเพิ่มเติม: <http://www.hydro.navy.mi.th/chaophraya/rtnhq.htm>

# ภาคการณืความสูงและทิศทางคลื่นทะเล

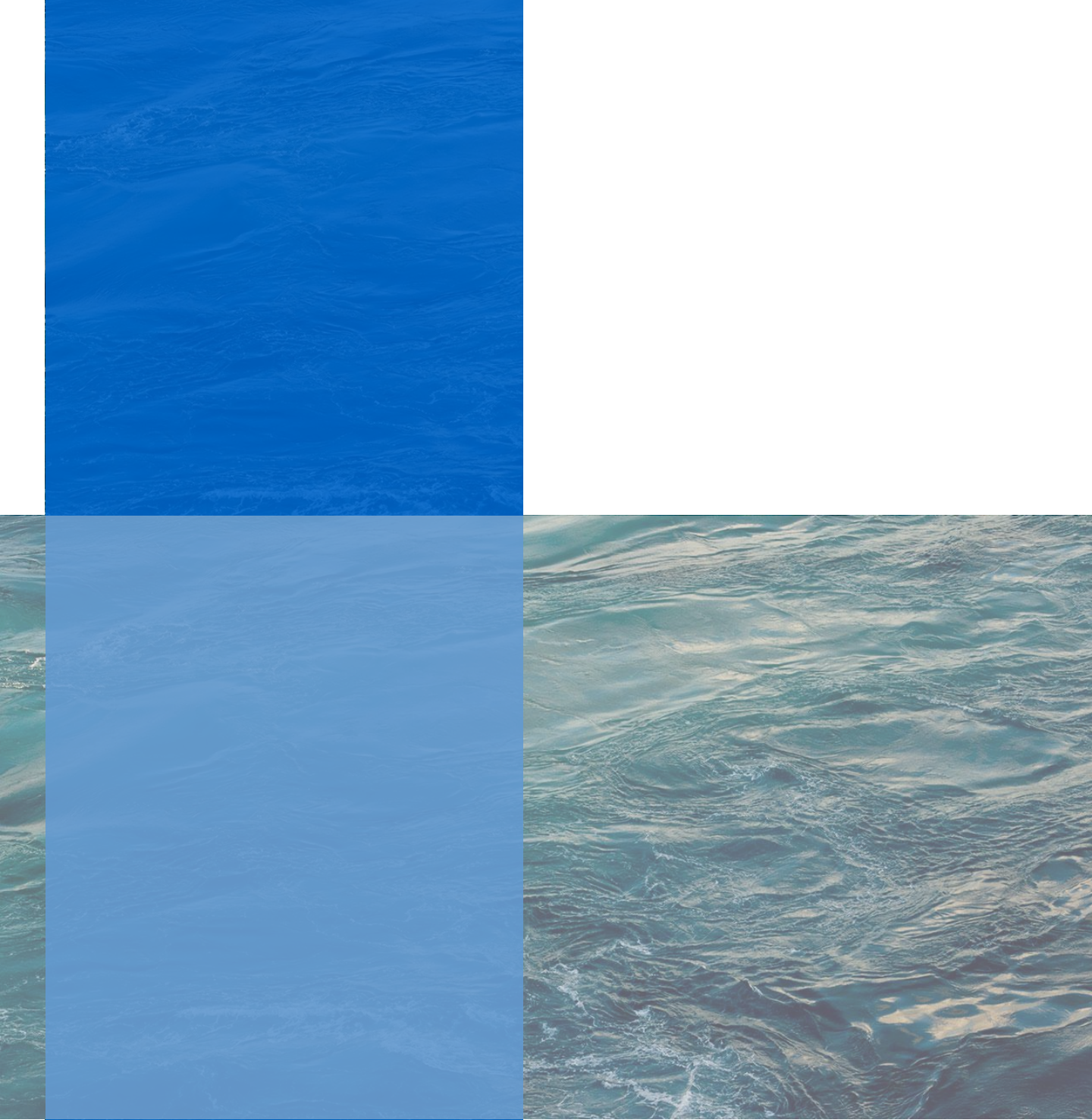
ตลอดทั้งสปีดห้าหน้าคาดว่าลมมรสุมตะวันตกเฉียงใต้ยังคงพัดปกคลุมทะเลอันดามันและอ่าวไทย ส่งผลให้คลื่นลมในทะเลอันดามันและอ่าวไทยมีคลื่นสูงประมาณ 1 เมตร

การภาคการณืความสูงและทิศทางคลื่นทะเล ระหว่างวันที่ 25 มิ.ย. 2561 ถึง วันที่ 1 ก.ค. 2561



ที่มา: สถาบันสารสนเทศทรัพยากรน้ำและการเกษตร (องค์การมหาชน)

ข้อมูลเพิ่มเติม: <http://www.thaiwater.net/v3/wrf/swan>



**คลังข้อมูลน้ำและภูมิอากาศแห่งชาติ**  
National Hydroinformatics and Climate Data Center

โดย

สถาบันสารสนเทศทรัพยากรน้ำและการเกษตร (องค์การมหาชน)  
กระทรวงวิทยาศาสตร์และเทคโนโลยี



รู้น้ำ รู้อากาศ รู้ภัยพิบัติ

[www.thaiwater.net](http://www.thaiwater.net)

ThaiWater mobile application