

รู้น้ำ รู้อากาศ รู้ทันภัยพิบัติ

www.thaiwater.net

ThaiWater mobile application



คลังข้อมูลน้ำและภูมิอากาศแห่งชาติ
National Hydroinformatics and Climate Data Center

รู้น้ำรู้อากาศ

รายสัปดาห์
ประจำวันที่ 28 พ.ค. 2561



จัดทำโดย

สถาบันสารสนเทศทรัพยากรน้ำและการเกษตร (องค์การมหาชน)

กระทรวงวิทยาศาสตร์และเทคโนโลยี

สัปดาห์ที่ผ่านมา

สภาพอากาศ

4 ลักษณะกลุ่มเมฆจากภาพถ่ายดาวเทียม

5 แพนที่ความกดอากาศ

6 สถานการณ์ฝน

- เรดาร์ตรวจอากาศ
- สถานีตรวจอากาศ
- ปริมาณฝนทั้งสัปดาห์

9 ความชื้นในอากาศ

9 ความชื้นพื้นดิน

สถานการณ์น้ำ

10 สถานการณ์น้ำในเขื่อน

- น้ำในเขื่อนขนาดใหญ่ทั้งประเทศ
- น้ำในเขื่อนพื้นที่ลุ่มน้ำเจ้าพระยา

13 ระดับน้ำในแม่น้ำสายหลัก

14 สถานการณ์น้ำทะเล

- อุณหภูมิพื้นผิวน้ำทะเล
- ความสูงและทิศทางการคลื่นทะเล

16 แพน/พล การอพยพปลุกพืชในช่วงฤดูฝน

คาดการณ์สัปดาห์หน้า

สภาพอากาศ

17 คาดการณ์ฝน 7 วันข้างหน้า

สถานการณ์น้ำ

18 คาดการณ์ระดับน้ำในแม่น้ำเจ้าพระยา

19 คาดการณ์ความสูงและทิศทางการคลื่นทะเล

สถานการณ์ปัจจุบัน

สภาพอากาศ : ช่วงต้นสัปดาห์มีลมตะวันออกเฉียงใต้กำลังแรงพัดปกคลุมประเทศไทยตอนบน ประกอบกับมีลมตะวันตกพัดปกคลุมภาคใต้ ทำให้เกิดฝนตกในหลายพื้นที่ของประเทศ หลังจากนั้นช่วงกลางสัปดาห์เกิดหย่อมความกดอากาศต่ำบริเวณอ่าวเบงกอล ซึ่งส่งผลให้มีลมตะวันตกเฉียงใต้พัดปกคลุมทะเลอันดามัน ประเทศไทย และอ่าวไทย และปะทะกับลมตะวันออกเฉียงใต้ ส่งผลให้ประเทศไทยมีฝนตกหนักต่อเนื่องในหลายพื้นที่เกือบตลอดสัปดาห์ โดยมีปริมาณฝนสะสม 7 วัน ที่วัดได้จากระบบโทรมาตรของสถาบันสารสนเทศทรัพยากรน้ำและการเกษตรสูงสุด 3 อันดับแรก ได้แก่ จังหวัดชุมพร 69.4 มิลลิเมตร จังหวัดอุตรดิตถ์ 58 มิลลิเมตร และจังหวัดเชียงราย 56.8 มิลลิเมตร

น้ำในเขื่อน : วันที่ 28 พ.ค. 61 เขื่อนขนาดใหญ่ทั้ง 4 เขื่อนหลักในลุ่มน้ำเจ้าพระยา มีปริมาณน้ำกักเก็บรวมกัน 13,023 ล้านลูกบาศก์เมตร เป็นปริมาณน้ำใช้การได้ 6,327 ล้านลูกบาศก์เมตร ทั้งนี้ประมาณการความต้องการน้ำเฉลี่ย ในฤดูแล้งรวมไปถึงช่วงฤดูฝนของปี 2562 สำหรับอุปโภค-บริโภค การเกษตร และรักษาระบบนิเวศ อยู่ที่ 12,000 ล้านลูกบาศก์เมตร ดังนั้นจึงต้องกักเก็บน้ำเพิ่มอีก 5,673 ล้านลูกบาศก์เมตร

น้ำในแม่น้ำลำคลอง : จากการตรวจวัดข้อมูลระดับน้ำในแม่น้ำสายหลักในหนึ่งสัปดาห์ที่ผ่านมา พบว่าภาคเหนือโดยส่วนใหญ่ยังคงมีระดับน้ำอยู่ในเกณฑ์น้ำน้อยโดยเฉพาะในลำน้ำสาขา ส่วนภาคตะวันออก ภาคตะวันออกเฉียงเหนือ และภาคใต้ มีระดับน้ำปานกลาง ส่วนภาคกลางมีระดับน้ำมาก และไม่พบสถานการณ์น้ำท่วมและน้ำล้นตลิ่งต่ำตามธรรมชาติในแม่น้ำสายหลัก

คาดการณ์

คาดการณ์ฝน : ช่วงวันที่ 28-30 พ.ค. 61 หย่อมความกดอากาศต่ำจากอ่าวเบงกอลจะเคลื่อนตัวเข้าสู่ประเทศไทยตอนบน ประกอบกับมรสุมตะวันออกเฉียงใต้พัดปกคลุมทะเลอันดามัน และอ่าวไทย ส่งผลให้ภาคเหนือ ด้านตะวันตกของภาคกลาง ภาคตะวันออกเฉียงเหนือ มีฝนตกหนักบางแห่ง ช่วงวันที่ 31 พ.ค.-3 มิ.ย. 61 หย่อมความกดอากาศต่ำปกคลุมทะเลจีนใต้ ประกอบกับมรสุมตะวันออกเฉียงใต้ที่พัดปกคลุมทะเลอันดามันและประเทศไทย ส่งผลให้ประเทศไทยยังคงมีฝนฟ้าคะนอง และมีฝนตกหนักบางแห่ง

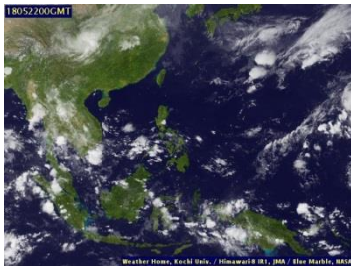
คาดการณ์ระดับน้ำในแม่น้ำเจ้าพระยา : จากการคาดการณ์สถานการณ์น้ำขึ้น-น้ำลงบริเวณอ่าวไทย โดยกรมอุทกศาสตร์กองทัพเรือ คาดว่าวันที่ 29 พ.ค. 61 บริเวณสถานีกองบัญชาการกองทัพเรือ น้ำลงต่ำสุดเวลา 14.00 น. ต่ำกว่าระดับน้ำทะเลปานกลาง 0.85 เมตร และน้ำขึ้นสูงสุดเวลา 20.30 น. สูงกว่าระดับน้ำทะเลปานกลาง 0.88 เมตร ส่วนบริเวณป้อมพระจุลจอมเกล้า น้ำลงต่ำสุดเวลา 11.49 น. ต่ำกว่าระดับน้ำทะเลปานกลาง 1.58 เมตร และน้ำขึ้นสูงสุดเวลา 18.43 น. สูงกว่าระดับน้ำทะเลปานกลาง 0.96 เมตร

คาดการณ์คลื่น : ช่วงวันที่ 28 พ.ค.-31 พ.ค. 61 บริเวณฝั่งอ่าวไทยคลื่นสูงประมาณ 1 เมตร และเพิ่มขึ้นเป็น 1.0-1.5 เมตรในช่วงวันที่ 1-3 มิ.ย. 61 ส่วนความสูงคลื่นฝั่งอันดามันอยู่ที่ประมาณ 1.0-1.5 เมตร ตลอดทั้งสัปดาห์

ลักษณะกลุ่มเมฆจากภาพถ่ายดาวเทียม

สปีดาร์นี้มีกลุ่มเมฆปกคลุมเป็นหย่อมๆ ในทุกภาคของประเทศตลอดเกือบทั้งสปีดาร์ โดยเฉพาะในช่วงวันที่ 22 24 26 และ 28 พ.ค. 61 ที่มีกลุ่มเมฆปกคลุมหนาแน่นเป็นบริเวณกว้างในหลายพื้นที่

22 พ.ค. 61 07:00 น.



23 พ.ค. 61 07:00 น.



24 พ.ค. 61 07:00 น.



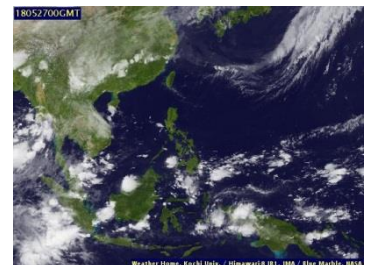
25 พ.ค. 61 07:00 น.



26 พ.ค. 61 07:00 น.



27 พ.ค. 61 07:00 น.



28 พ.ค. 61 07:00 น.



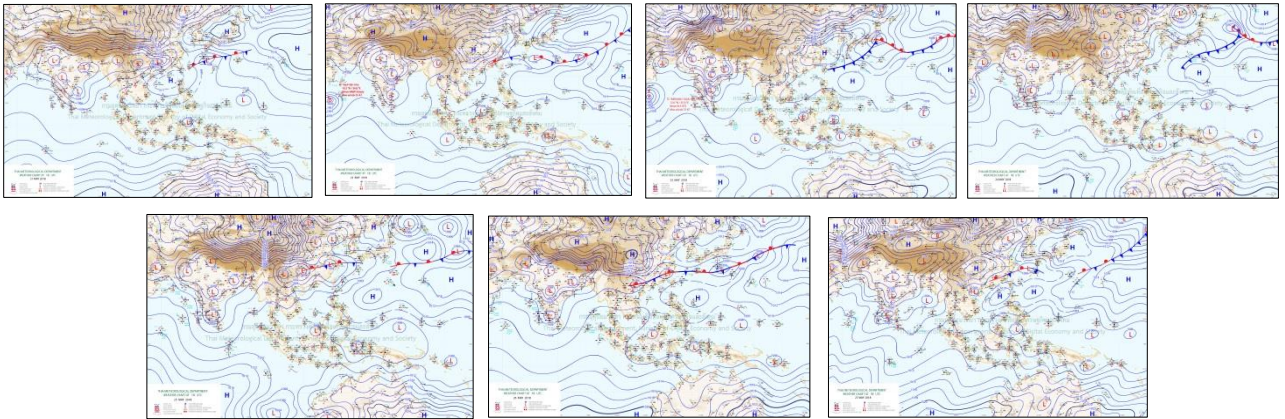
ที่มา: ภาพถ่ายจากดาวเทียม Himawari-8 จัดทำโดย Kochi University.

ข้อมูลเพิ่มเติม: <http://tiwrm.haii.or.th/TyphoonTracking/Goes9.php>

แผนที่อากาศ

ช่วงต้นสึปดาศ์ มีลมตะวันตกเฉียงใต้กำลังแรงพัดปกคลุมประเทศไทยตอนบน ประกอบกับมีลมตะวันตกพัดปกคลุมภาคใต้ ทำให้เกิดฝนตกในหลายพื้นที่ของประเทศ หลังจากนั้นช่วงกลางสึปดาศ์เกิดหย่อมความกดอากาศต่ำบริเวณอ่าวเบงกอล ซึ่งส่งผลให้มีลมตะวันตกเฉียงใต้พัดปกคลุมทะเลอันดามัน ประเทศไทย และอ่าวไทย และปะทะกับลมตะวันออกเฉียงใต้ ส่งผลให้ประเทศไทยมีฝนตกหนักต่อเนื่องในหลายพื้นที่ที่เกือบตลอดสึปดาศ์

ภาพแผนที่อากาศ ในช่วงวันที่ 22 พ.ค. 2561 ถึงวันที่ 28 พ.ค. 2561



ที่มา: กรมอุตุนิยมวิทยา

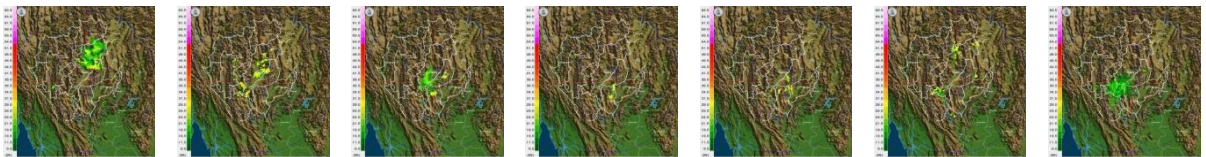
ข้อมูลเพิ่มเติม: http://www.thaiwater.net/TyphoonTracking/wc.php?imgwc=lastest_wc.jpg

สถานการณ์ฝนจากภาพเรดาร์ตรวจอากาศ

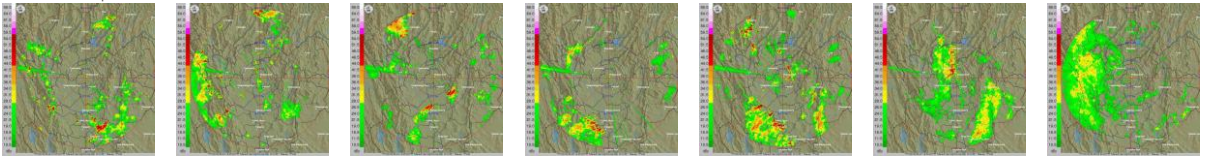
เครือข่ายภาพเรดาร์ตรวจวัดปริมาณฝนของกรมฝนหลวงและการบินเกษตรและกรมอุตุนิยมวิทยา ได้แก่ เรดาร์ลำพูน เรดาร์พิษณุโลก เรดาร์สุพรรณภูมิ เรดาร์ขอนแก่น และเรดาร์กระบี่ ตรวจพบฝนตกหนักในทุกภาคของประเทศเกือบตลอดทั้งสปีดาร์

ภาพเรดาร์ตรวจอากาศ ในช่วงวันที่ 22 พ.ค. 2561 ถึงวันที่ 28 พ.ค. 2561

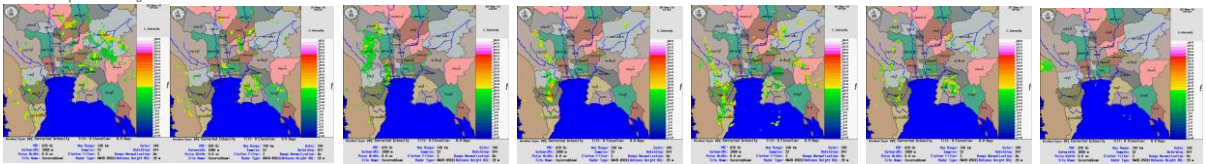
เรดาร์ลำพูน



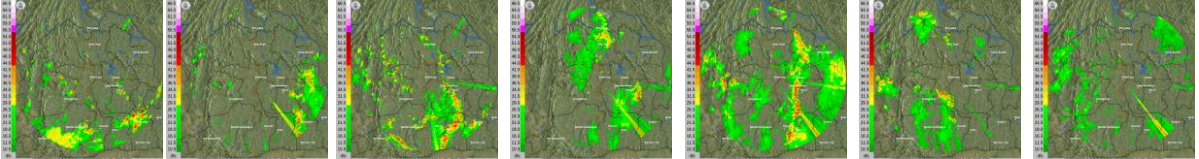
เรดาร์พิษณุโลก



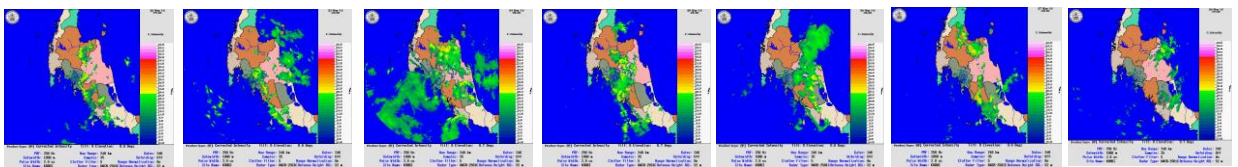
เรดาร์สุพรรณภูมิ



เรดาร์ขอนแก่น



เรดาร์กระบี่



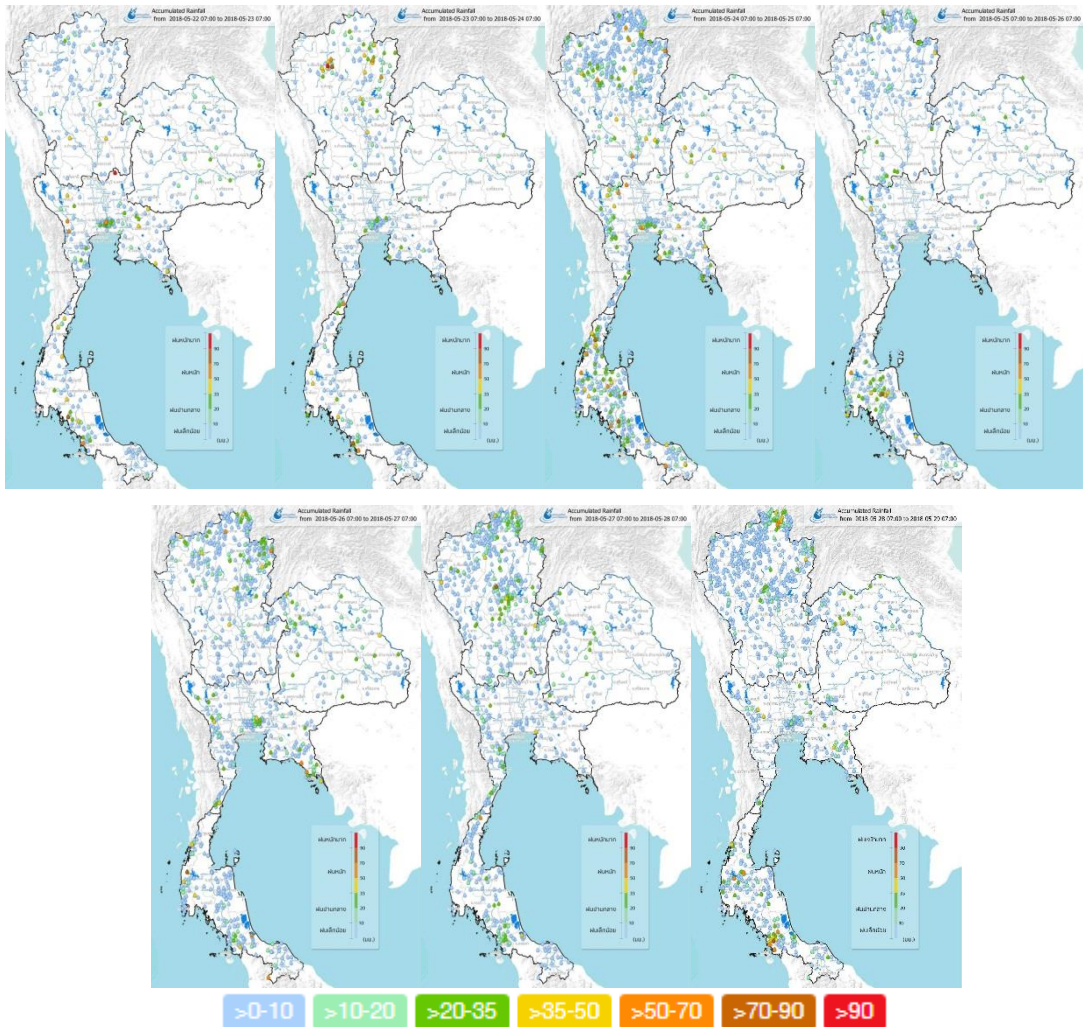
ที่มา: กรมอุตุนิยมวิทยา กรมฝนหลวงและการบินเกษตร และสำนักการระบายน้ำกรุงเทพมหานคร

ข้อมูลเพิ่มเติม: http://www.thaiwater.net/DATA/REPORT/php/radar/show_skaradar.php

ปริมาณฝนรายวันจากสถานีตรวจอากาศ

สัปดาห์นี้มีฝนตกหนักถึงหนักมากกระจายตัวทั่วประเทศ โดยที่ภาคเหนือมีฝนตกหนักถึงหนักมากกระจายตัวตลอดสัปดาห์ ภาคตะวันออกเฉียงเหนือ ภาคกลางมีฝนตกหนักช่วงต้นสัปดาห์ไปจนถึงกลางสัปดาห์ ส่วนภาคตะวันออกและภาคใต้ มีฝนตกหนักถึงหนักมากช่วงกลางสัปดาห์จนถึงปลายสัปดาห์ ทั้งนี้จังหวัดที่มีฝนตกหนักถึงหนักมากได้แก่ จังหวัดเชียงใหม่ เชียงราย ลำพูน ลำปาง น่าน ลพบุรี ชัยภูมิ มหาสารคาม มุกดาหาร ตัง สดุด ชุมพร ประจวบคีรีขันธ์ พังงา นครศรีธรรมราช ยะลา จันทบุรี กาญจนบุรี ราชบุรี ชัยนาท รวมทั้งกรุงเทพมหานครและปริมณฑล

ปริมาณฝนสะสมรายวัน ในช่วงวันที่ 22 พ.ค. 2561 ถึงวันที่ 28 พ.ค. 2561

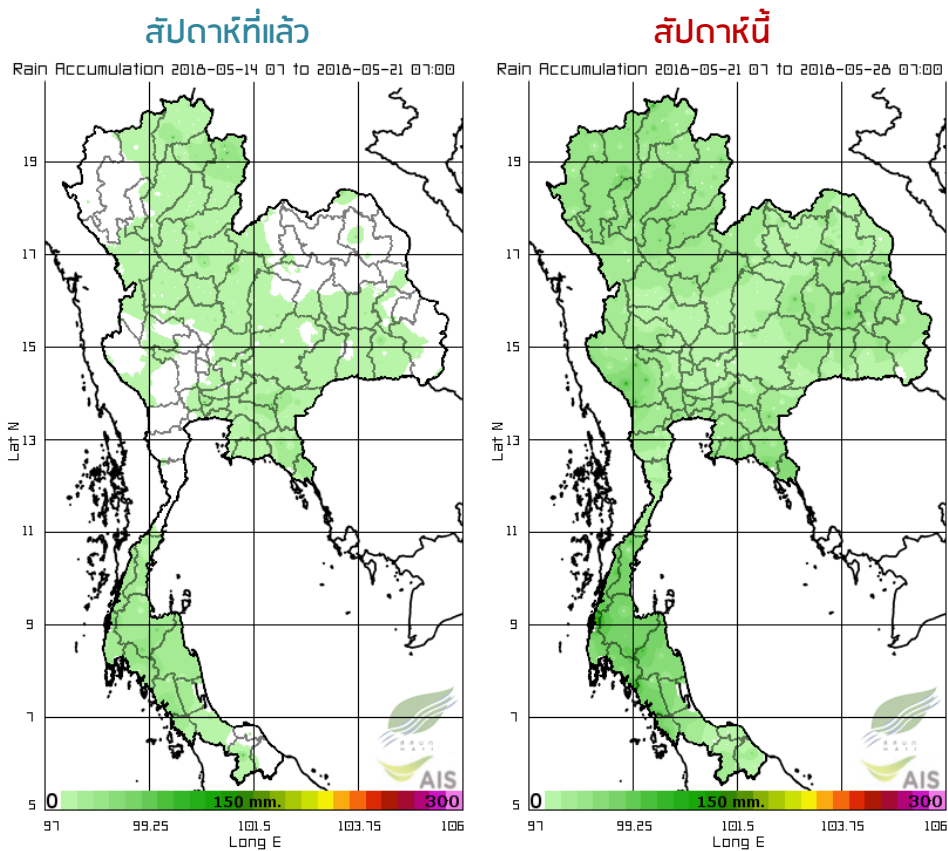


ที่มา: คลังข้อมูลน้ำและภูมิอากาศแห่งชาติ

ข้อมูลเพิ่มเติม: <http://www.nhc.in.th/product/latest/img/rain24.jpg>

ปริมาณฝนทั้งสัปดาห์

สัปดาห์นี้ด้านตะวันตกของประเทศตั้งแต่ภาคเหนือลงมาจนถึงภาคกลาง ภาคตะวันออกเฉียงเหนือ และภาคใต้มีฝนตกเพิ่มขึ้น โดยมีปริมาณฝนสะสม 7 วัน ที่วัดได้จากระบบโทรมาตรของสถาบันสารสนเทศทรัพยากรน้ำ และการเกษตรสูงสุด 3 อันดับแรก ได้แก่ จังหวัดชุมพร 69.4 มิลลิเมตร จังหวัดอุดรธานี 58 มิลลิเมตร และ จังหวัดเชียงราย 56.8 มิลลิเมตร



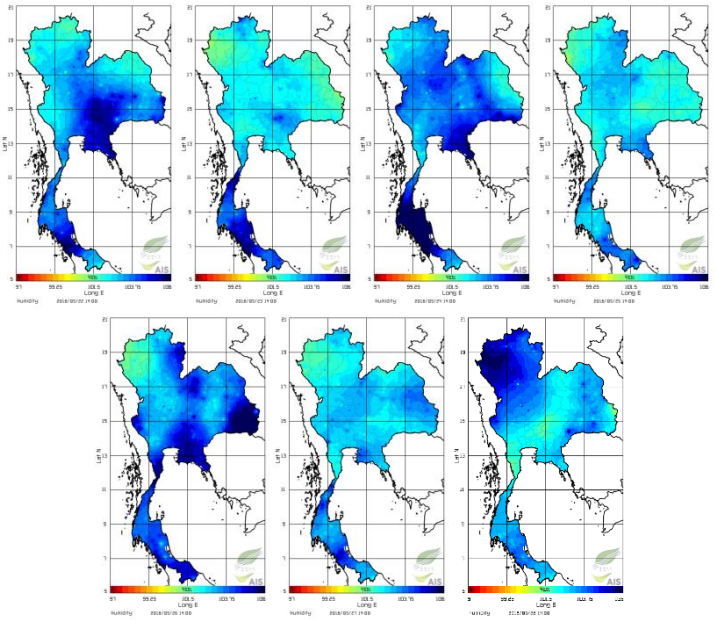
ที่มา: สถาบันสารสนเทศทรัพยากรน้ำและการเกษตร (องค์การมหาชน)

ข้อมูลเพิ่มเติม: http://www.thaiwater.net/DATA/site/content/fs_show_top7.html?type=rain_acc&sort_type=max

ความชื้นในอากาศ

แผนภาพแสดงการกระจายตัวของความชื้นในอากาศสะสมช่วงเวลา 13.00-14.00น. แสดงให้เห็นว่าประเทศไทยมีความชื้นค่อนข้างสูงเกือบตลอดสปีดาร์ โดยเฉพาะภาคเหนือมีความชื้นสูงช่วงวันที่ 24 26 และ 28 พ.ค. 61 ภาคตะวันออกเฉียงเหนือ ภาคกลาง และภาคตะวันออกมีความชื้นสูงในช่วงวันที่ 22 24 และ 26 พ.ค. เนื่องจากอิทธิพลมรสุมตะวันตกเฉียงใต้ทำให้บริเวณดังกล่าวมีฝนตกหนาแน่น และมีฝนตกหนักบางพื้นที่ ส่วนภาคใต้ช่วงต้นสปีดาร์มีความชื้นสูงและค่อยๆ ลดลงจนถึงปลายสปีดาร์

ความชื้นในอากาศ ในช่วงวันที่ 22 พ.ค. 2561 ถึงวันที่ 28 พ.ค. 2561

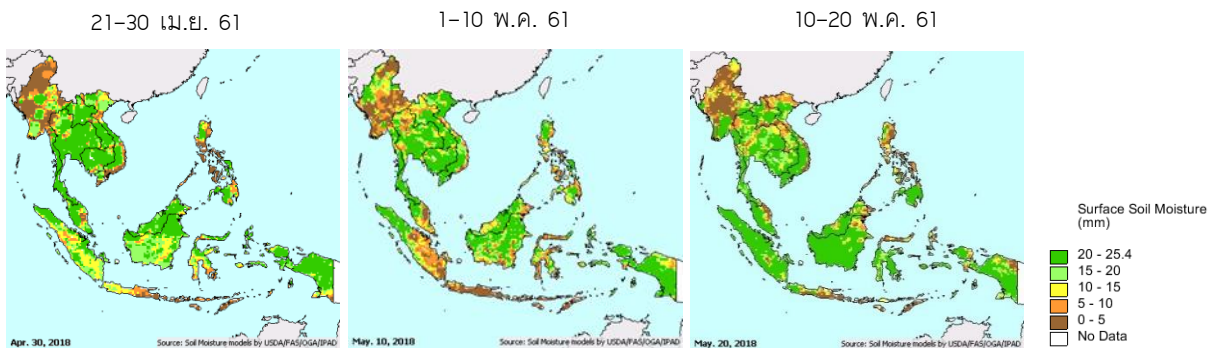


ที่มา: สถาบันสารสนเทศทรัพยากรน้ำและการเกษตร (องค์การมหาชน)

ข้อมูลเพิ่มเติม: http://www.thaiwater.net/DATA/REPORT/php/radar/show_humidimg.php

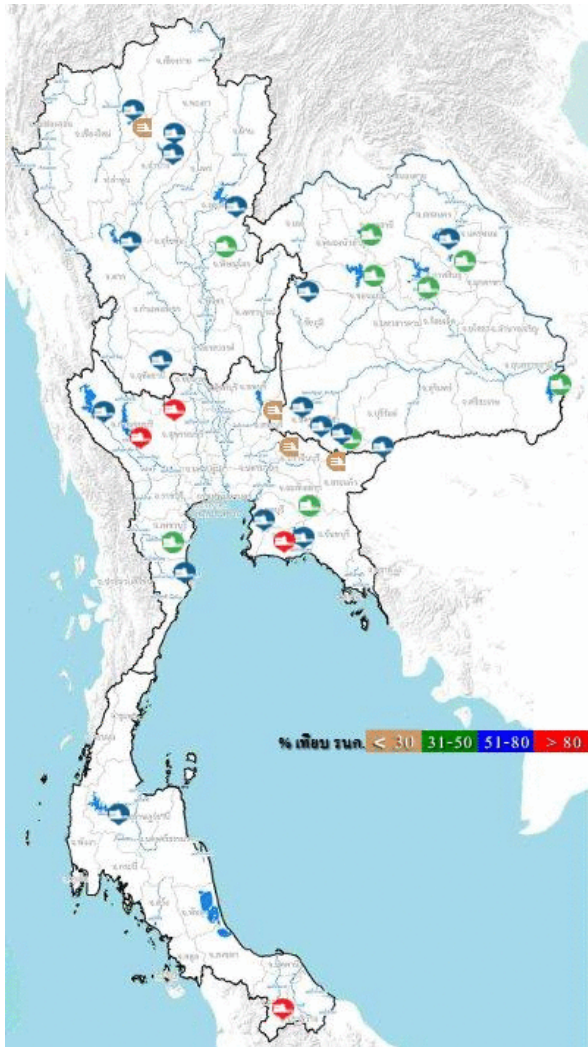
ความชื้นผิวดิน

ช่วงวันที่ 10-20 พ.ค. 61 ภาคเหนือมีความชื้นผิวดินสูงขึ้นจากสปีดาร์ที่แล้ว ภาคกลาง ภาคตะวันออก และภาคตะวันออกเฉียงเหนือมีความชื้นผิวดินต่ำลงในหลายพื้นที่ ส่วนภาคใต้มีความชื้นผิวดินต่ำลงในบางพื้นที่



ที่มา: USDA (United States Department of Agriculture).

สถานการณ์น้ำในเขื่อนขนาดใหญ่ทั่วประเทศ



ปัจจุบันเขื่อนขนาดใหญ่ทั้ง 35 แห่งทั่วประเทศ มีปริมาณน้ำกักเก็บรวมกันทั้งสิ้น 42,937 ล้านลูกบาศก์เมตร คิดเป็น 61% ของความจุสถานการณ์อยู่ในเกณฑ์น้ำปานกลาง โดยเป็นปริมาณน้ำใช้การได้จริง 19,395 ล้านลูกบาศก์เมตร โดยเขื่อนที่มีปริมาณน้ำกักเก็บ 80-100% ทั้งสิ้น 4 เขื่อน ได้แก่ เขื่อนกระเสียว (97%) เขื่อนบางลาง (85%) เขื่อนหนองปลาไหล (83%) และเขื่อนศรีนครินทร์ (81%) ส่วนเขื่อนที่มีน้ำน้อยวิกฤต มีทั้งสิ้น 4 เขื่อน ได้แก่ เขื่อนป่าสักฯ (26%) เขื่อนแม่กวง (25%) เขื่อนขุนด่านปราการชล (23%) และเขื่อนนฤบดินทรจินดา (20%)

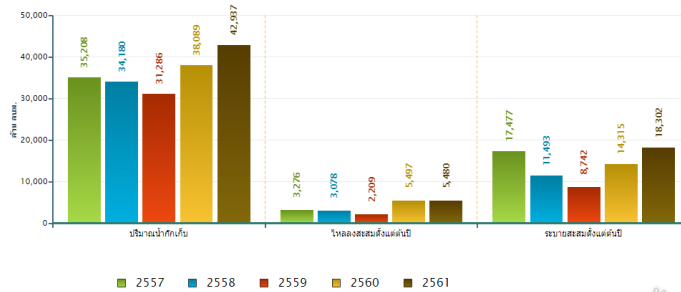
ที่มา: คลังข้อมูลน้ำและภูมิอากาศแห่งชาติ

ข้อมูลเพิ่มเติม : <http://watersituation.thaiwater.net/v1/public/report/dam>

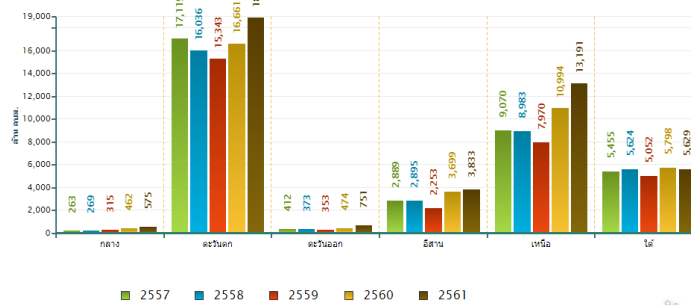
สถานการณ์น้ำในเขื่อนขนาดใหญ่ทั่วประเทศ

วันที่ 28 พ.ค. 61 ปริมาณน้ำกักเก็บในเขื่อนขนาดใหญ่ทั้ง 35 แห่งทั่วประเทศ มีอยู่ 42,937 ล้านลูกบาศก์เมตร ซึ่งเมื่อเปรียบเทียบกับข้อมูลย้อนหลังตั้งแต่ปี 2557-2561 พบว่าปี 2561 มีปริมาณน้ำกักเก็บมากที่สุดเกือบทุกภาค ยกเว้นภาคใต้ที่มีน้ำน้อยกว่าปีที่แล้วอยู่เล็กน้อย ส่วนปริมาณน้ำไหลลงอ่างฯสะสมตั้งแต่ต้นปี มี 5,480 ล้านลูกบาศก์เมตร ซึ่งน้อยกว่าปีที่แล้วอยู่เล็กน้อย ส่วนปริมาณน้ำระบายสะสมตั้งแต่ต้นปี มี 18,302 ล้านลูกบาศก์เมตร เป็นการระบายน้ำสะสมมากที่สุดเมื่อเทียบกับข้อมูลย้อนหลังตั้งแต่ปี 2557

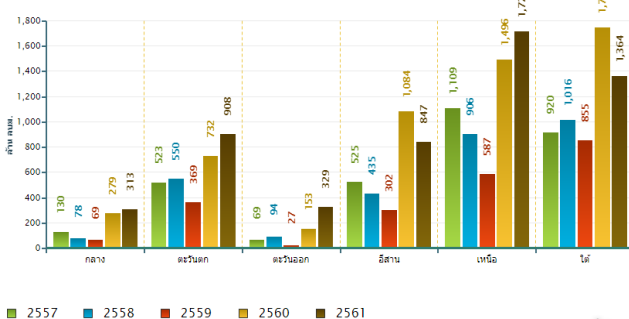
สถานการณ์น้ำในอ่างเก็บน้ำขนาดใหญ่ วันที่ 28 พฤษภาคม



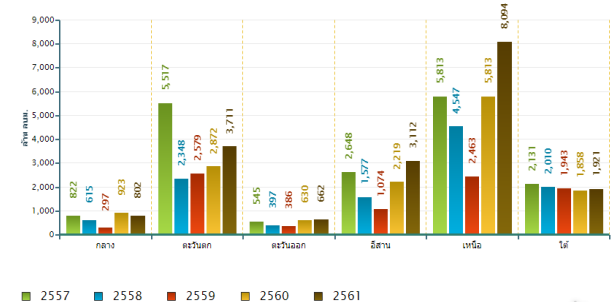
ปริมาณน้ำกักเก็บรายภาค วันที่ 28 พฤษภาคม



ปริมาณน้ำไหลลงอ่างฯสะสมตั้งแต่ต้นปีรายภาค วันที่ 28 พฤษภาคม

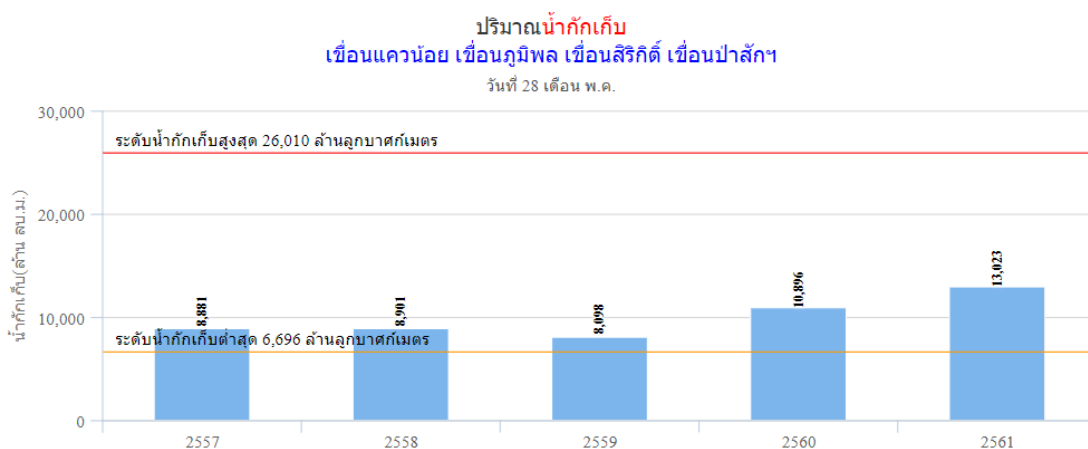


ปริมาณน้ำระบายสะสมตั้งแต่ต้นปีรายภาค วันที่ 28 พฤษภาคม



สถานการณ์น้ำในเขื่อนพื้นที่ลุ่มน้ำเจ้าพระยา

วันที่ 28 พ.ค. 61 เขื่อนขนาดใหญ่ทั้ง 4 เขื่อนหลักในลุ่มน้ำเจ้าพระยา มีปริมาณน้ำกักเก็บรวมกัน 13,023 ล้านลูกบาศก์เมตร เป็นปริมาณน้ำใช้การได้ 6,327 ล้านลูกบาศก์เมตร ทั้งนี้ประมาณการความต้องการน้ำเฉลี่ยในฤดูแล้งรวมไปถึงช่วงฤดูฝนของปี 2562 สำหรับอุปโภค-บริโภค การเกษตร และรักษาระบบนิเวศ อยู่ที่ 12,000 ล้านลูกบาศก์เมตร ดังนั้นจึงต้องกักเก็บน้ำเพิ่มอีก 5,673 ล้านลูกบาศก์เมตร

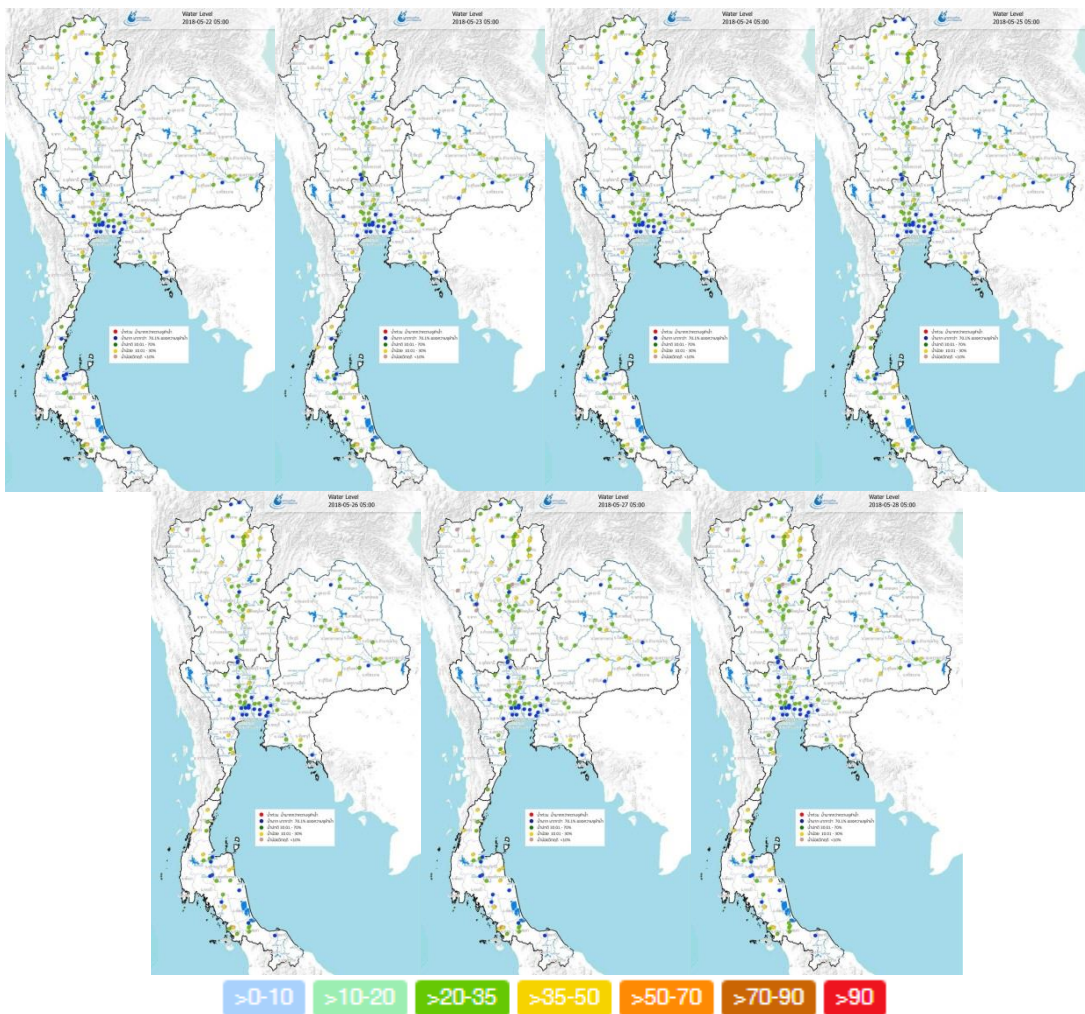


ที่มา : คลังข้อมูลน้ำและภูมิอากาศแห่งชาติ

ระดับน้ำในแม่น้ำสายหลัก

จากการตรวจวัดข้อมูลระดับน้ำในแม่น้ำสายหลักในหนึ่งสปีดาร์ที่ผ่านมา พบว่าภาคเหนือโดยส่วนใหญ่ยังคงมีระดับน้ำอยู่ในเกณฑ์น้ำน้อยโดยเฉพาะในลำน้ำสาขา ส่วนภาคตะวันออกเฉียงเหนือ และภาคใต้ มีระดับน้ำปานกลาง ส่วนภาคกลางมีระดับน้ำมาก และไม่พบสถานการณ์น้ำท่วมและน้ำล้นตลิ่งต่ำตามธรรมชาติในแม่น้ำสายหลัก

ระดับน้ำในแม่น้ำสายหลัก ในช่วงวันที่ 22 พ.ค. 2561 ถึงวันที่ 28 พ.ค. 2561



ที่มา: คลังข้อมูลน้ำและภูมิอากาศแห่งชาติ

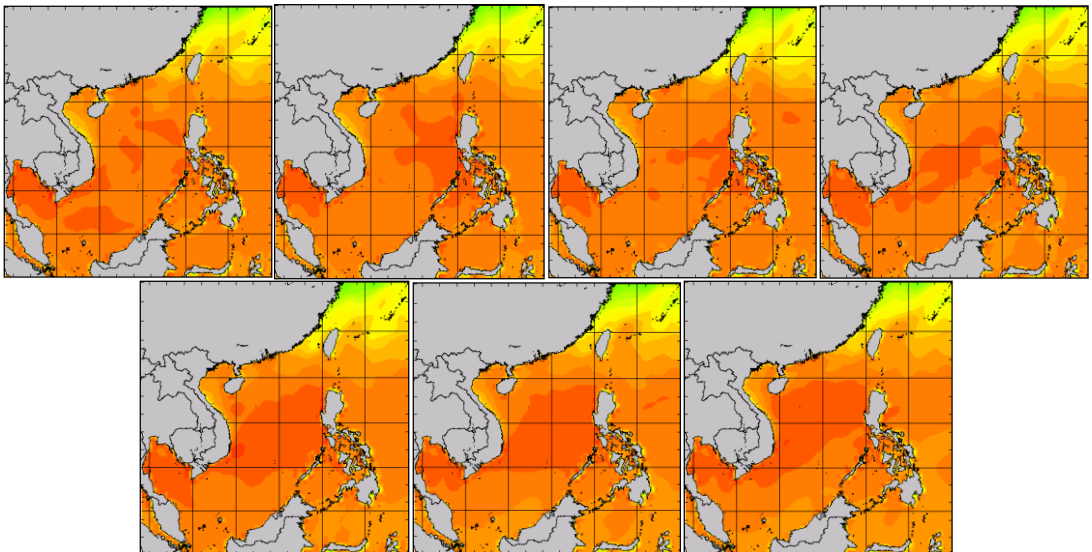
ข้อมูลเพิ่มเติม: http://www.nhc.in.th/product/history/map/water_level

อุณหภูมิผิวน้ำทะเล

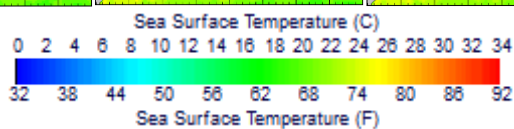
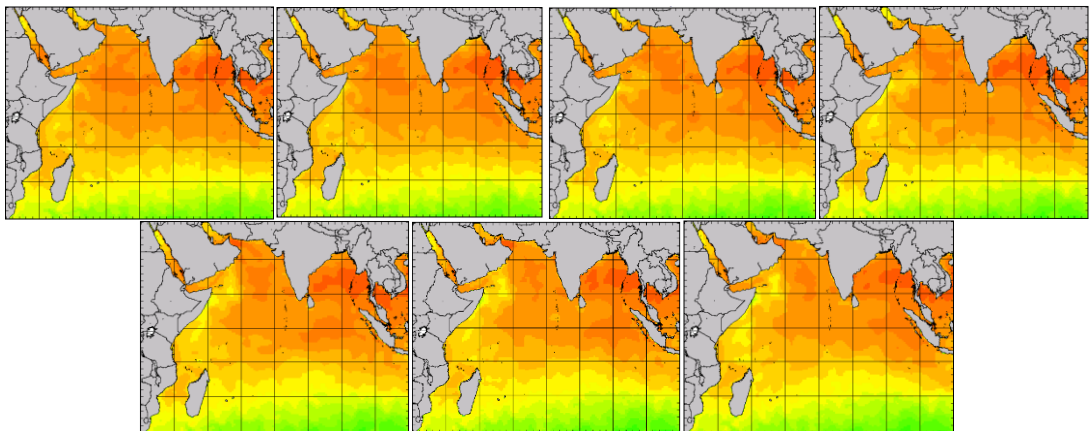
สปีดาร์ทีฟานมา อุณหภูมิผิวน้ำทะเลทั้งฝั่งอ่าวไทยและฝั่งอันดามัน มีอุณหภูมิอยู่ที่ประมาณ 30-32 องศาเซลเซียส

อุณหภูมิผิวน้ำทะเล ในช่วงวันที่ 22 พ.ค. 2561 ถึงวันที่ 28 พ.ค. 2561

ฝั่งอ่าวไทย



ฝั่งอันดามัน



ที่มา: Oceanweather, Inc.

ข้อมูลเพิ่มเติม: http://tiwrm.haii.or.th/DATA/REPORT/php/show_sst.php

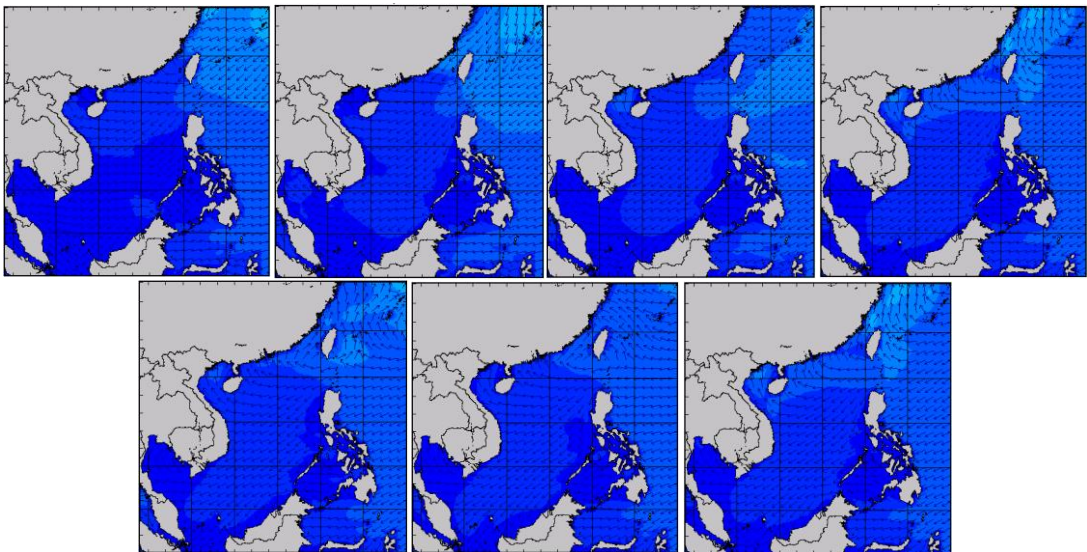
http://tiwrm.haii.or.th/DATA/REPORT/php/show_amdsst.php

ความสูงและทิศทางคลื่นทะเล

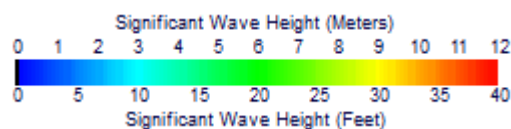
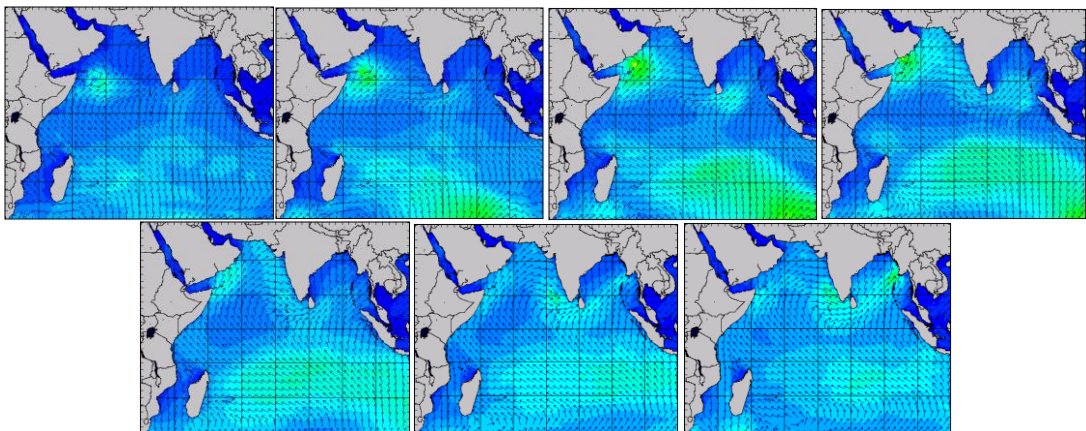
ตลอดสปีดาร์ทีฟานมาความสูงคลื่นบริเวณอ่าวไทยอยู่ที่ประมาณ 1 เมตร ส่วนฝั่งอันดามันคลื่นสูงประมาณ 1-2 เมตร ยกเว้นในช่วงปลายสปีดาร์ทีฟานมาที่บริเวณนอกชายฝั่งใกล้กับอ่าวเมาะตะมะ ความสูงคลื่นมากกว่า 2 เมตร เนื่องจากได้รับอิทธิพลจากหย่อมความกดอากาศต่ำที่เกิดขึ้นบริเวณดังกล่าว

ความสูงและทิศทางคลื่นทะเล ในช่วงวันที่ 22 พ.ค. 2561 ถึงวันที่ 28 พ.ค. 2561

ฝั่งอ่าวไทย



ฝั่งอันดามัน



ที่มา: Oceanweather, Inc.

ข้อมูลเพิ่มเติม: http://www.thaiwater.net/DATA/REPORT/php/show_wave.php?zone=scs

http://www.thaiwater.net/DATA/REPORT/php/show_wave.php?zone=Ind

แผน/ผลการเพาะปลูกพืชในช่วงฤดูฝน ปี 2561

ปัจจุบันเกษตรกรเพาะปลูกพืชไปแล้วทั้งหมด 4.33 ล้านไร่ หรือคิดเป็น 26.31% ซึ่งยังคงต่ำกว่าแผนที่วางไว้ค่อนข้างมาก ทั้งในส่วนของข้าวนาปี พืชไร่ และพืชผัก เนื่องจากยังอยู่ในช่วงต้นฤดูฝน ทั้งนี้ บริเวณภาคตะวันออกที่มีการเพาะปลูกข้าวไปแล้วมากที่สุด 49.04% ส่วนลุ่มน้ำเจ้าพระยาปลูกพืชไร่-พืชผักไปแล้วมากที่สุด 45.91%

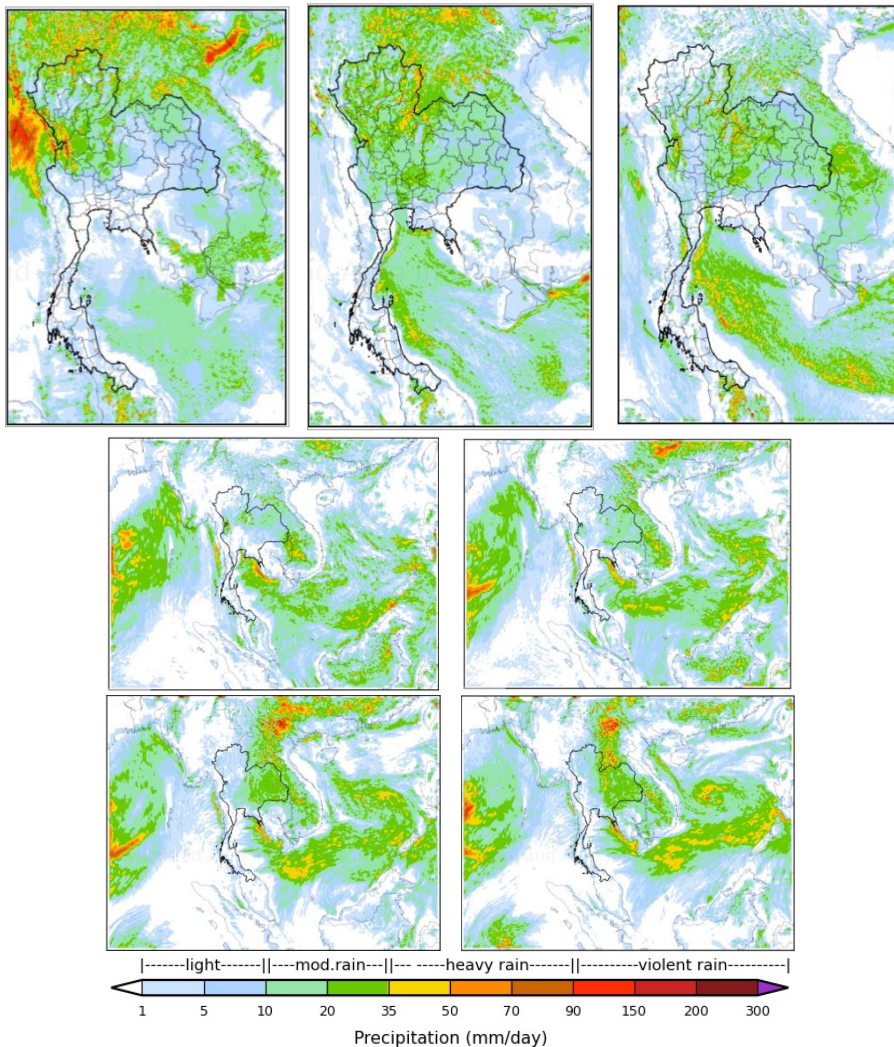
ภาค	ข้าวนาปี			พืชไร่-พืชผัก			รวม		
	แผน(ล้านไร่)	ผล(ล้านไร่)	%	แผน(ล้านไร่)	ผล(ล้านไร่)	%	แผน(ล้านไร่)	ผล(ล้านไร่)	%
เหนือ	2.12	0.24	11.56	0.06	0.0004	0.73	2.17	0.25	11.27
ตะวันออกเฉียงเหนือ	3.33	0.51	15.34	0.03	0.002	6.07	3.37	0.51	15.24
กลาง	0.05	0.01	18.46	0.003	0.000	0.00	0.05	0.01	17.53
ตะวันออก	0.87	0.43	49.04	0.04	0.001	2.99	0.91	0.43	46.92
ตะวันตก	1.27	0.04	3.00	0.25	0.04	17.88	1.52	0.08	5.40
ใต้	0.70			0.02	0.0003	1.68	0.72	0.0003	0.04
ลุ่มน้ำเจ้าพระยา	7.66	3.03	39.49	0.06	0.03	45.91	7.73	3.05	39.54
ทั่วประเทศ	16.00	4.26	26.59	0.46	0.08	16.57	16.47	4.33	26.31

ที่มา : กรมชลประทาน ข้อมูล ณ วันที่ 23 พฤษภาคม 2561

สถานการณ์ฝน 7 วัน ข้างหน้า

- ช่วงวันที่ 28-30 พ.ค. 61 หย่อมความกดอากาศต่ำจากอ่าวเบงกอลจะเคลื่อนตัวเข้าสู่ประเทศเมียนมาร์ ประกอบกับมรสุมตะวันตกเฉียงใต้พัดปกคลุมทะเลอันดามัน และอ่าวไทย ส่งผลให้ภาคเหนือ ด้านตะวันตกของภาคกลาง ภาคตะวันออกเฉียงเหนือ มีฝนตกหนักบางแห่ง
- ช่วงวันที่ 31 พ.ค.-3 มิ.ย. 61 หย่อมความกดอากาศต่ำปกคลุมทะเลจีนใต้ ประกอบกับมีมรสุมตะวันตกเฉียงใต้ที่พัดปกคลุมทะเลอันดามันและประเทศไทย ส่งผลให้ประเทศไทยยังคงมีฝนฟ้าคะนอง และมีฝนตกหนักบางแห่ง

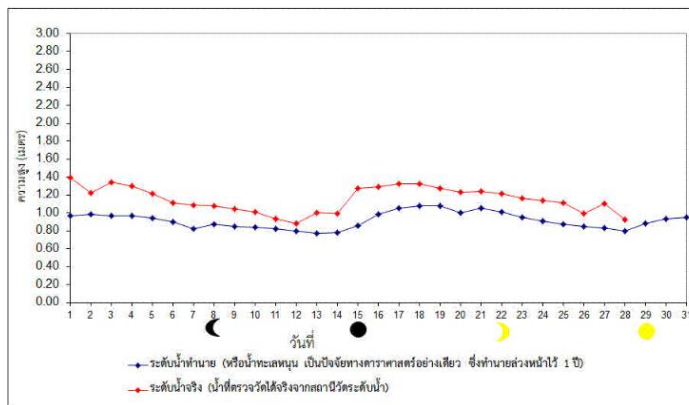
การคาดการณ์ฝน ระหว่างวันที่ 28 พ.ค. 2561 ถึง วันที่ 3 มิ.ย. 2561



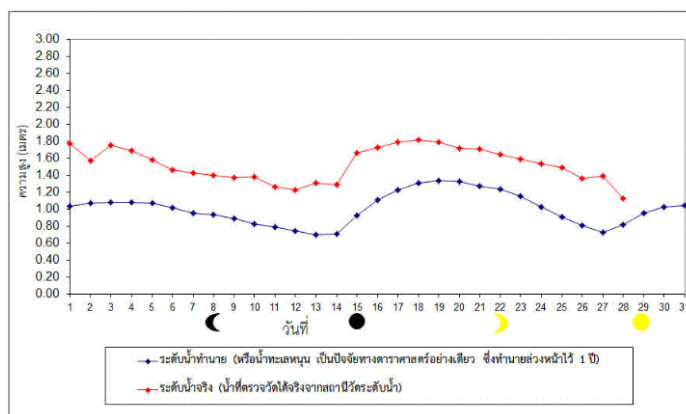
คาดการณ์สภาวะระดับน้ำในแม่น้ำเจ้าพระยา

จากการคาดการณ์สถานการณ์น้ำขึ้น-น้ำลงบริเวณอ่าวไทย โดยกรมอุทกศาสตร์กองทัพเรือ คาดว่า วันที่ 29 พ.ค. 61 บริเวณสถานีกองบัญชาการกองทัพเรือ น้ำลงต่ำสุดเวลา 14.00 น. ต่ำกว่าระดับน้ำทะเลปานกลาง 0.85 เมตร และน้ำขึ้นสูงสุดเวลา 20.30 น. สูงกว่าระดับน้ำทะเลปานกลาง 0.88 เมตร ส่วนบริเวณ ป้อมพระจุลจอมเกล้า น้ำลงต่ำสุดเวลา 11.49 น. ต่ำกว่าระดับน้ำทะเลปานกลาง 1.58 เมตร และน้ำขึ้นสูงสุดเวลา 18.43 น. สูงกว่าระดับน้ำทะเลปานกลาง 0.96 เมตร

หน้ากองบัญชาการกองทัพเรือ



ป้อมพระจุลจอมเกล้า



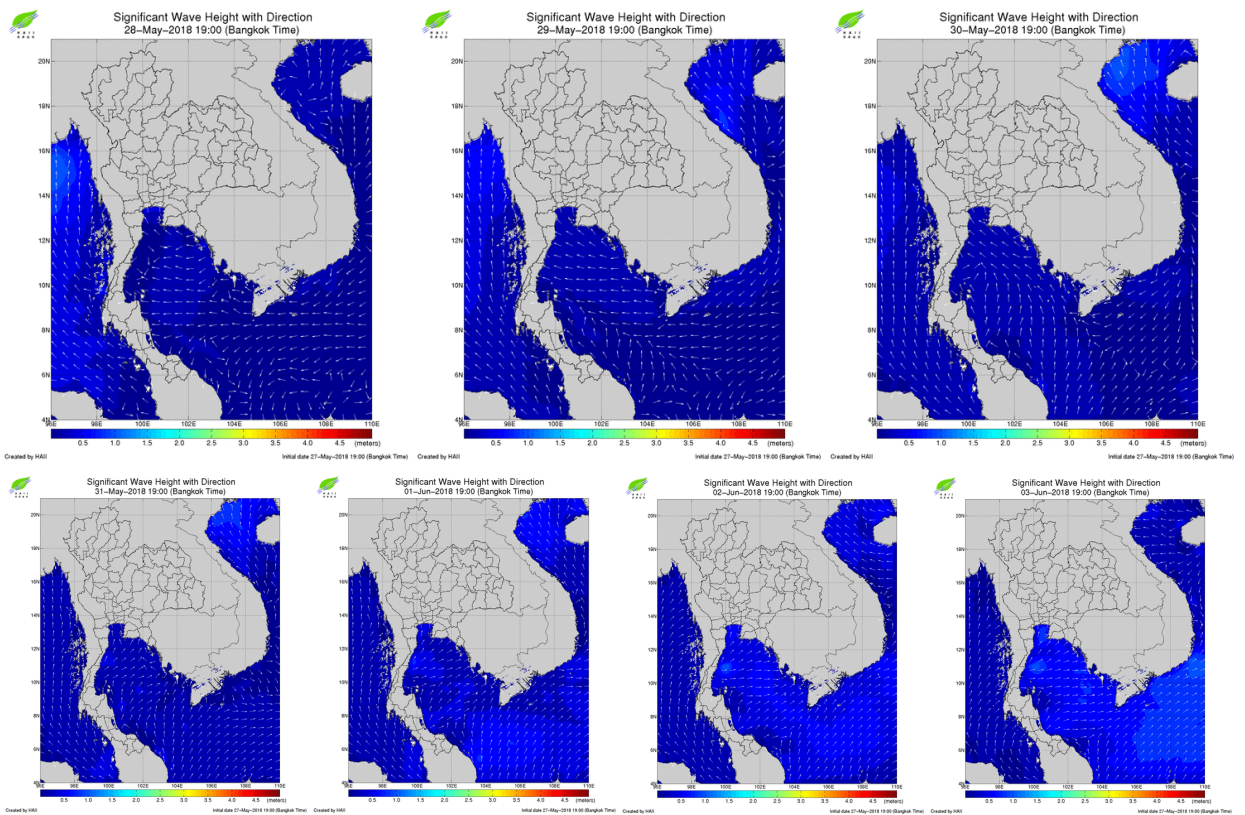
ที่มา: กรมอุทกศาสตร์ กองทัพเรือ

ข้อมูลเพิ่มเติม: <http://www.hydro.navy.mi.th/chaophraya/rtnhq.htm>

ภาคการณืความสูงและทิศทางคลื่นทะเล

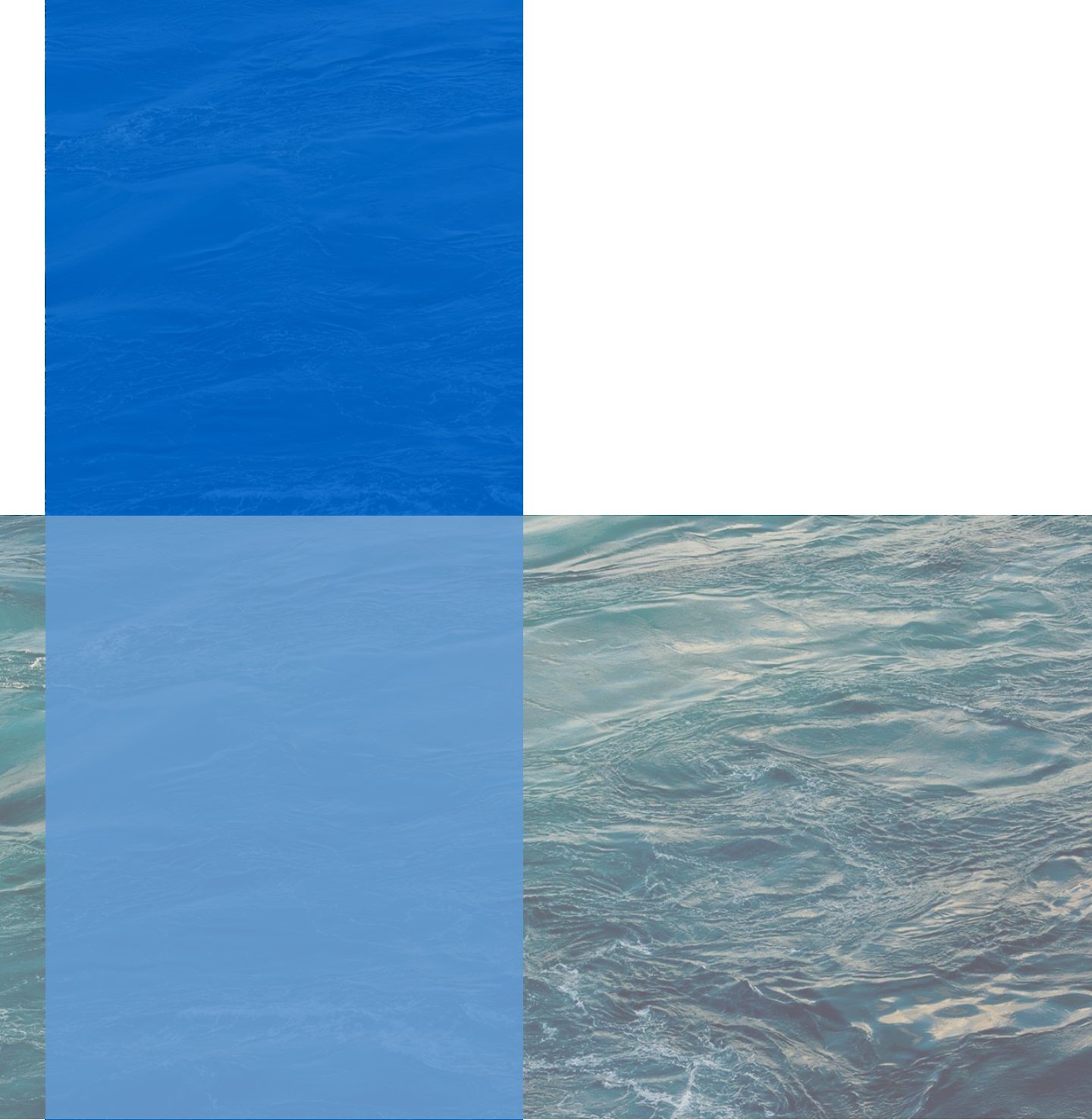
ช่วงวันที่ 28 พ.ค.-31 พ.ค. 61 บริเวณฝั่งอ่าวไทยคลื่นสูงประมาณ 1 เมตร และเพิ่มขึ้นเป็น 1.0-1.5 เมตร ในวันที่ 1-3 มิ.ย. 61 ส่วนความสูงคลื่นฝั่งอันดามันอยู่ที่ประมาณ 1.0-1.5 เมตร ตลอดทั้งสัปดาห์

การคาดการณ์ความสูงและทิศทางคลื่นทะเล ระหว่างวันที่ 28 พ.ค. 2561 ถึง วันที่ 3 มิ.ย. 2561



ที่มา: สถาบันสารสนเทศทรัพยากรน้ำและการเกษตร (องค์การมหาชน)

ข้อมูลเพิ่มเติม: <http://www.thaiwater.net/v3/wrf/swan>



รู้น้ำ รู้อากาศ รู้ภัยพิบัติ

www.thaiwater.net

ThaiWater mobile application



คลังข้อมูลน้ำและภูมิอากาศแห่งชาติ
National Hydroinformatics and Climate Data Center

โดย

สถาบันสารสนเทศทรัพยากรน้ำและการเกษตร (องค์การมหาชน)
กระทรวงวิทยาศาสตร์และเทคโนโลยี

