

รู้น้ำ รู้อากาศ รู้ทันภัยพิบัติ

www.thaiwater.net

ThaiWater mobile application



คลังข้อมูลน้ำและภูมิอากาศแห่งชาติ
National Hydroinformatics and Climate Data Center

รู้น้ำรู้อากาศ

รายสัปดาห์

ประจำวันที่ 21 พ.ค. 2561



จัดทำโดย

สถาบันสารสนเทศทรัพยากรน้ำและการเกษตร (องค์การมหาชน)

กระทรวงวิทยาศาสตร์และเทคโนโลยี

สัปดาห์ที่ผ่านมา

สภาพอากาศ

4 ลักษณะกลุ่มเมฆจากภาพถ่ายดาวเทียม

5 แผนที่ความกดอากาศ

6 สถานการณ์ฝน

- เฮอร์คิวลีสตรวจอากาศ
- สถานีตรวจอากาศ
- ปริมาณฝนทั้งสัปดาห์

9 ความชื้นในอากาศ

สถานการณ์น้ำ

10 สถานการณ์น้ำในเขื่อน

- น้ำในเขื่อนขนาดใหญ่ทั้งประเทศ
- น้ำในเขื่อนพื้นที่ลุ่มน้ำเจ้าพระยา

13 ระดับน้ำในแม่น้ำสายหลัก

14 สถานการณ์น้ำทะเล

- อุณหภูมิพื้นผิวน้ำทะเล
- ความสูงและทิศทางคลื่นทะเล
- น้ำเค็มรุก

17 ฝน/พายุ การเพาะปลูกพืชในช่วงฤดูแล้ง

18 ฝน/พายุ การจัดสรรน้ำในช่วงฤดูแล้ง

คาดการณ์สัปดาห์หน้า

สภาพอากาศ

19 คาดการณ์ฝน 7 วันข้างหน้า

สถานการณ์น้ำ

20 คาดการณ์ระดับน้ำในแม่น้ำเจ้าพระยา

21 คาดการณ์ความสูงและทิศทางคลื่นทะเล

สถานการณ์ปัจจุบัน

สภาพอากาศ : ตลอดสัปดาห์นี้ หย่อมความกดอากาศต่ำยังคงปกคลุมตอนบนของประเทศไทย ส่งผลให้บริเวณดังกล่าวมีอากาศร้อน ประกอบกับมีลมใต้และลมตะวันออกเฉียงใต้ปกคลุมภาคตะวันออกเฉียงเหนือ ภาคกลาง ภาคตะวันออกเฉียงเหนือ และภาคใต้ ส่งผลให้เกิดฝนฟ้าคะนอง และมีฝนตกหนักบางแห่งตลอดสัปดาห์ โดยมีปริมาณฝนสะสม 7 วัน ที่วัดได้จากระบบโทรมาตรของสถาบันสารสนเทศทรัพยากรน้ำและการเกษตร สูงสุด 3 อันดับแรก ได้แก่ จังหวัดนนทบุรี 124.6 มิลลิเมตร จังหวัดเชียงราย 119.2 มิลลิเมตร และจังหวัดน่าน 115.4 มิลลิเมตร

น้ำในเขื่อน : วันที่ 21 พ.ค. 61 เขื่อนขนาดใหญ่ทั้ง 4 เขื่อนหลักในลุ่มน้ำเจ้าพระยา ได้แก่ เขื่อนภูมิพล เขื่อนสิริกิติ์ เขื่อนแควน้อย และเขื่อนป่าสักชลสิทธิ์ มีปริมาณน้ำกักเก็บรวมกัน 13,246 ล้านลูกบาศก์เมตร และหากเทียบข้อมูลย้อนหลัง 5 ปี พบว่า ปริมาณน้ำกักเก็บของปี 2561 มีปริมาณสูงสุดเมื่อเปรียบเทียบกับทุกปี ทั้งนี้เป็นปริมาณน้ำใช้การได้ 6,550 ล้านลูกบาศก์เมตร

น้ำในแม่น้ำลำคลอง : จากการตรวจวัดข้อมูลระดับน้ำในแม่น้ำสายหลักในหนึ่งสัปดาห์ที่ผ่านมา พบว่า ภาคเหนือ โดยส่วนใหญ่ยังคงมีระดับน้ำอยู่ในเกณฑ์น้ำน้อยโดยเฉพาะในลำน้ำสาขา ส่วนภาคตะวันออกเฉียงเหนือ และภาคใต้ มีระดับน้ำปานกลาง ส่วนภาคกลางมีระดับน้ำมาก และไม่พบสถานการณ์น้ำท่วมและน้ำล้นตลิ่งต่ำตามธรรมชาติในแม่น้ำสายหลัก

คาดการณ์

คาดการณ์ฝน : ช่วงวันที่ 21-23 พ.ค. 61 บริเวณหย่อมความกดอากาศต่ำที่ยังคงปกคลุมประเทศไทยตอนบน ประกอบกับมีลมใต้และตะวันออกเฉียงใต้พัดนำความชื้นเข้าสู่ประเทศ ส่งผลให้ช่วงนี้ประเทศไทยมีฝนฟ้าคะนองและมีฝนตกหนักบางแห่งกับมีลมกระโชกแรง ส่วนช่วงวันที่ 24-27 พ.ค. 61 บริเวณความกดอากาศต่ำปกคลุมประเทศไทย ประกอบกับมีลมใต้และลมตะวันออกเฉียงใต้พัดนำความชื้นจากทะเลอันดามันเข้ามาปกคลุมประเทศไทยมีกำลังแรงขึ้น ส่งผลให้ประเทศไทยยังคงมีฝนฟ้าคะนองเพิ่มขึ้น

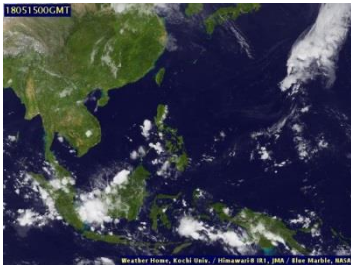
คาดการณ์ระดับน้ำในแม่น้ำเจ้าพระยา : จากการคาดการณ์สถานการณ์น้ำขึ้น-น้ำลงบริเวณอ่าวไทย โดยกรมอุทกศาสตร์กองทัพเรือ คาดว่าวันที่ 22 พ.ค. 61 บริเวณสถานีกองบัญชาการกองทัพเรือ น้ำลงต่ำสุดเวลา 18.18 น. ต่ำกว่าระดับน้ำทะเลปานกลาง 0.81 เมตร และน้ำขึ้นสูงสุดเวลา 01.05 น. สูงกว่าระดับน้ำทะเลปานกลาง 1.01 เมตร ส่วนบริเวณป้อมพระจุลจอมเกล้า น้ำลงต่ำสุดเวลา 16.28 น. ต่ำกว่าระดับน้ำทะเลปานกลาง 1.39 เมตร และน้ำขึ้นสูงสุดเวลา 08.30 น. สูงกว่าระดับน้ำทะเลปานกลาง 0.31 เมตร

คาดการณ์คลื่น : ช่วงวันที่ 21-27 พ.ค. 61 ความสูงของคลื่นบริเวณฝั่งอ่าวไทยตลอดสัปดาห์มีคลื่นสูงประมาณ 1 เมตร ส่วนฝั่งอันดามันจะอยู่ที่ประมาณ 1 เมตร และเพิ่มขึ้นเป็น 10-1.5 เมตร ในช่วงปลายสัปดาห์

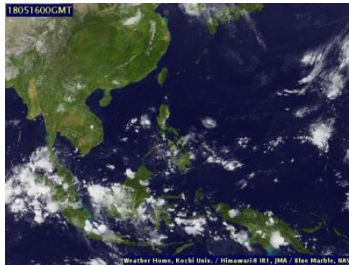
ลักษณะกลุ่มเมฆจากภาพถ่ายดาวเทียม

สปีดาร์นี้ภาคใต้มีเมฆปกคลุมหนาแน่นในหลายพื้นที่ตลอดทั้งสปีดาร์ ส่วนภาคอื่นๆ มีเมฆปกคลุมในบางพื้นที่ โดยเฉพาะช่วงกลางสปีดาร์จนถึงปลายสปีดาร์ที่มีเมฆปกคลุมค่อนข้างหนาแน่นมากกว่าช่วงต้นสปีดาร์

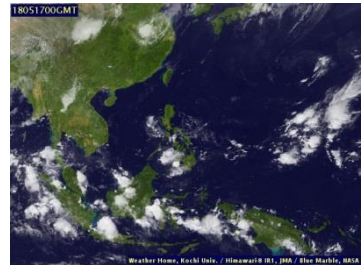
15 พ.ค. 61 07:00 น.



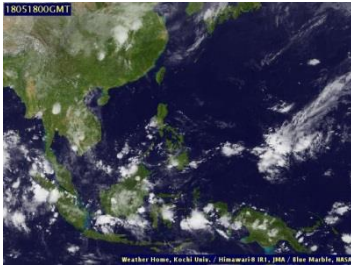
16 พ.ค. 61 07:00 น.



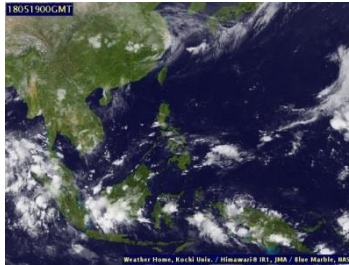
17 พ.ค. 61 07:00 น.



18 พ.ค. 61 07:00 น.



19 พ.ค. 61 07:00 น.



20 พ.ค. 61 07:00 น.



21 พ.ค. 61 07:00 น.



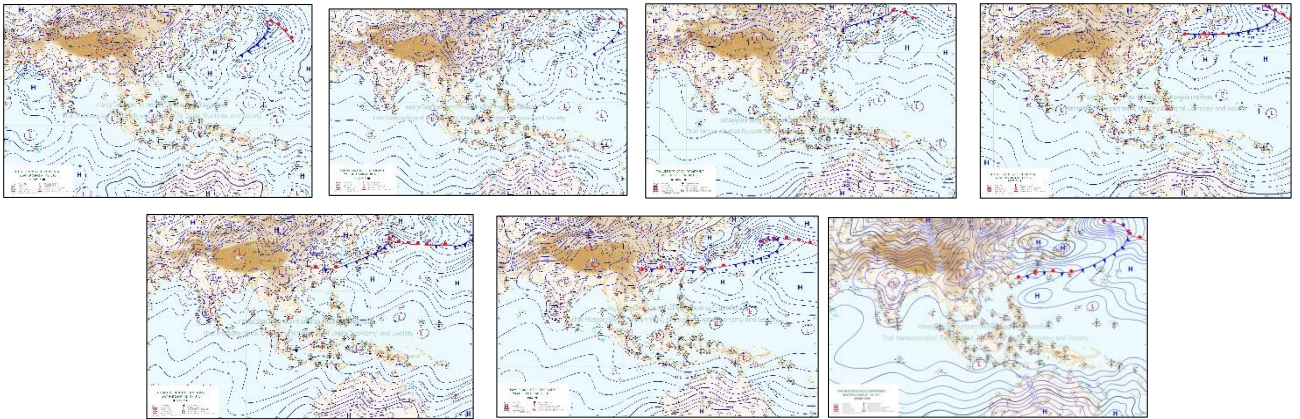
ที่มา: ภาพถ่ายจากดาวเทียม Himawari-8 จัดทำโดย Kochi University.

ข้อมูลเพิ่มเติม: <http://tiwrm.haii.or.th/TyphoonTracking/Goes9.php>

แผนที่อากาศ

ตลอดสปีดาศนี้ หย่อมความกดอากาศต่ำยังคงปกคลุมตอนบนของประเทศไทย ส่งผลให้บริเวณภาคเหนือ และภาคตะวันออกเฉียงเหนือมีอากาศร้อน ประกอบกับมีลมใต้และลมตะวันออกเฉียงใต้ปกคลุมภาคตะวันออก ภาคตะวันออกเฉียงเหนือ ภาคกลาง และภาคใต้ ส่งผลให้เกิดฝนฟ้าคะนองและมีฝนตกหนักบางแห่งตลอดสปีดาศ

ภาพแผนที่อากาศ ในช่วงวันที่ 15 พ.ค. 2561 ถึงวันที่ 21 พ.ค. 2561



ที่มา: กรมอุตุนิยมวิทยา

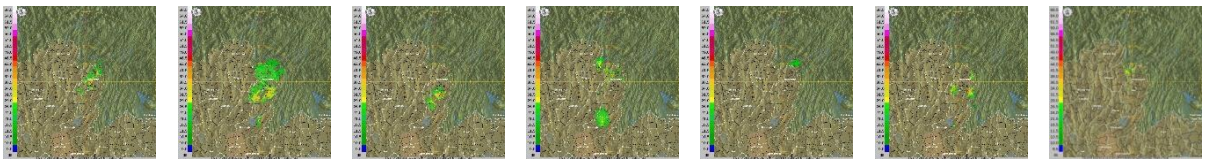
ข้อมูลเพิ่มเติม: http://www.thaiwater.net/TyphoonTracking/wc.php?imgwc=lastest_wc.jpg

สถานการณ์ฝนจากภาพเรดาร์ตรวจอากาศ

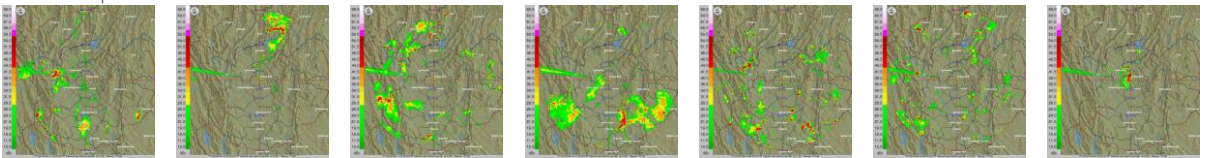
เครือข่ายภาพเรดาร์ตรวจวัดปริมาณฝนของกรมฝนหลวงและการบินเกษตรและกรมอุตุนิยมวิทยา ได้แก่ เรดาร์น่าน เรดาร์พิษณุโลก เรดาร์สุพรรณภูมิ เรดาร์ขอนแก่น และเรดาร์กระบี่ ตรวจพบฝนตกหนักในทุกภาคของประเทศ โดยเฉพาะในช่วงต้นสัปดาห์จนถึงกลางสัปดาห์ที่มีฝนตกหนักในหลายพื้นที่ ส่วนช่วงปลายสัปดาห์ ปริมาณฝนลดลง

ภาพเรดาร์ตรวจอากาศ ในช่วงวันที่ 15 พ.ค. 2561 ถึงวันที่ 21 พ.ค. 2561

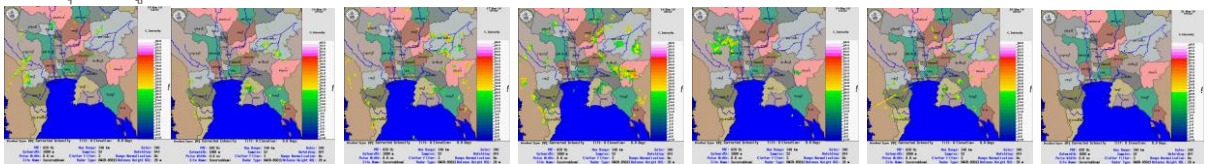
เรดาร์น่าน



เรดาร์พิษณุโลก



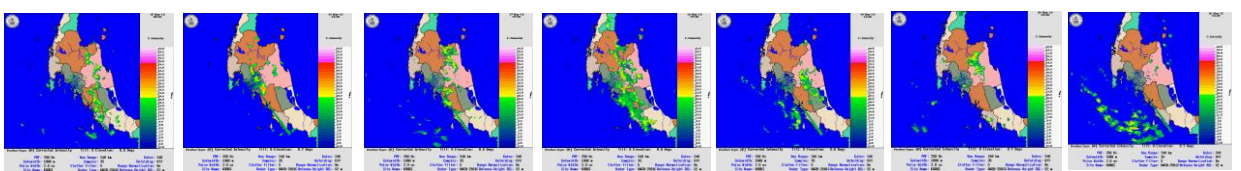
เรดาร์สุพรรณภูมิ



เรดาร์ขอนแก่น



เรดาร์กระบี่



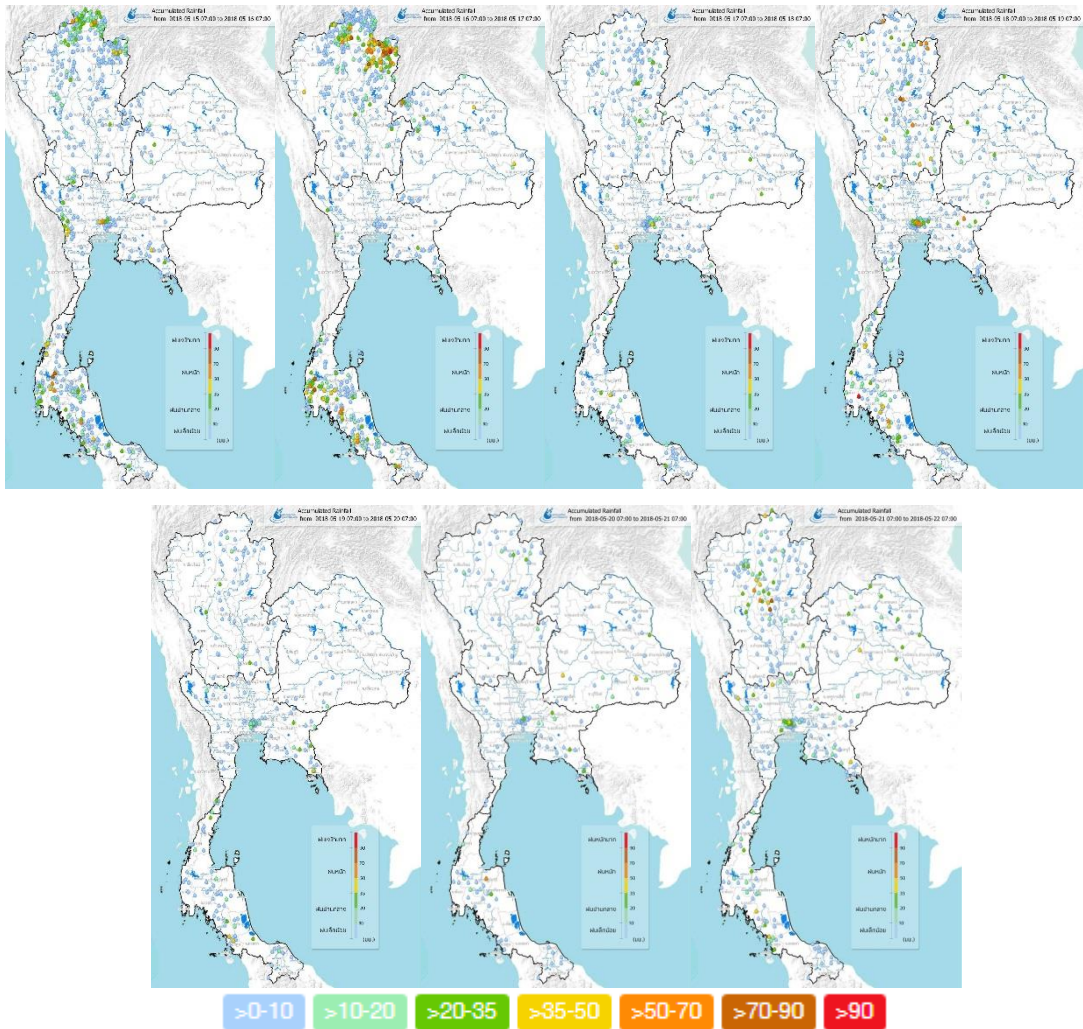
ที่มา: กรมอุตุนิยมวิทยา กรมฝนหลวงและการบินเกษตร และสำนักการระบายน้ำกรุงเทพมหานคร

ข้อมูลเพิ่มเติม: http://www.thaiwater.net/DATA/REPORT/php/radar/show_skaradar.php

ปริมาณฝนรายวันจากสถานีตรวจอากาศ

สัปดาห์นี้ภาคเหนือมีฝนตกหนักมากในช่วงวันที่ 16 18 และ 21 พ.ค. 61 ภาคใต้มีฝนตกหนักถึงหนักมากในหลายพื้นที่ในช่วงวันที่ 15 16 และ 18 พ.ค. 61 ภาคกลางมีฝนตกปานกลางถึงตกหนักบางพื้นที่ในช่วงวันที่ 15 และ 18 พ.ค. 61 ทั้งนี้จังหวัดที่มีฝนตกหนักถึงหนักมากได้แก่ จังหวัดเชียงราย น่าน พะเยา อุตรดิตถ์ สุโขทัย ลำพูน พิษณุโลก เลย ราชบุรี สระแก้ว สุราษฎร์ธานี กระบี่ ตรัง พังงา สตูล ยะลา รวมทั้งกรุงเทพมหานครและปริมณฑล

ปริมาณฝนสะสมรายวัน ในช่วงวันที่ 15 พ.ค. 2561 ถึงวันที่ 21 พ.ค. 2561

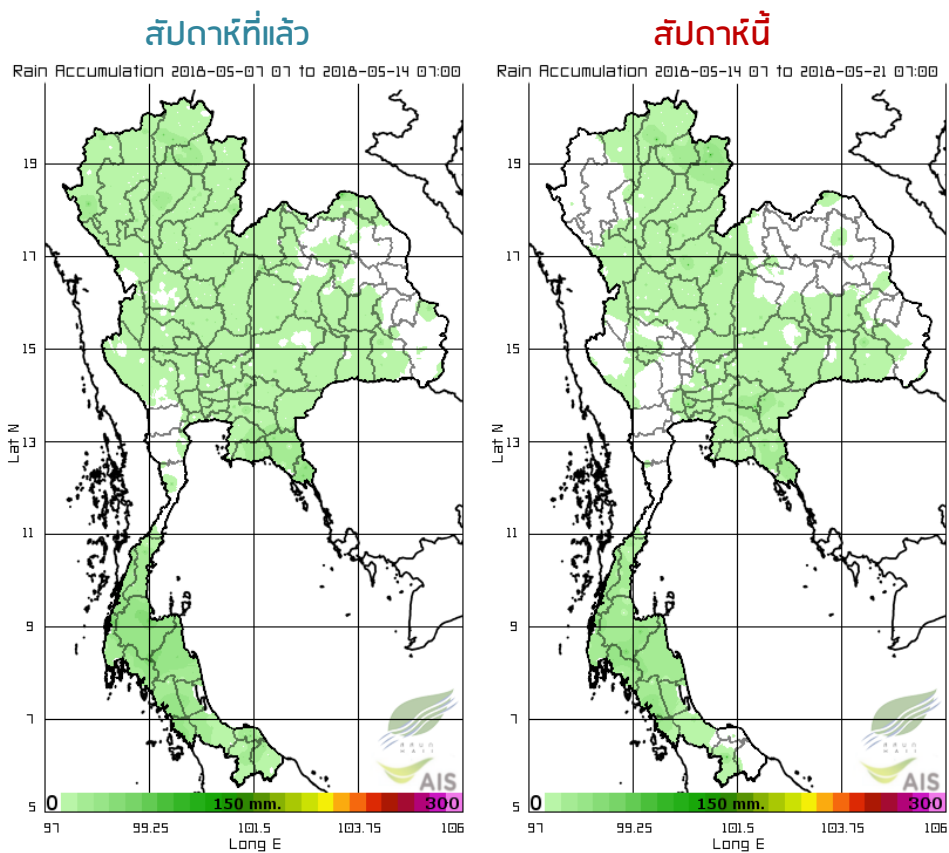


ที่มา: คลังข้อมูลน้ำและภูมิอากาศแห่งชาติ

ข้อมูลเพิ่มเติม: <http://www.nhc.in.th/product/latest/img/rain24.jpg>

ปริมาณฝนทั้งสัปดาห์

สัปดาห์นี้ด้านตะวันตกของประเทศตั้งแต่ภาคเหนือลงมาจนถึงภาคกลาง ภาคตะวันออกเฉียงเหนือ และภาคใต้มีฝนตกลง โดยมีปริมาณฝนสะสม 7 วัน ที่วัดได้จากระบบโทรมาตรของสถาบันสารสนเทศทรัพยากรน้ำ และการเกษตรสูงสุด 3 อันดับแรก ได้แก่ จังหวัดนนทบุรี 124.6 มิลลิเมตร จังหวัดเชียงราย 119.2 มิลลิเมตร และจังหวัดน่าน 115.4 มิลลิเมตร



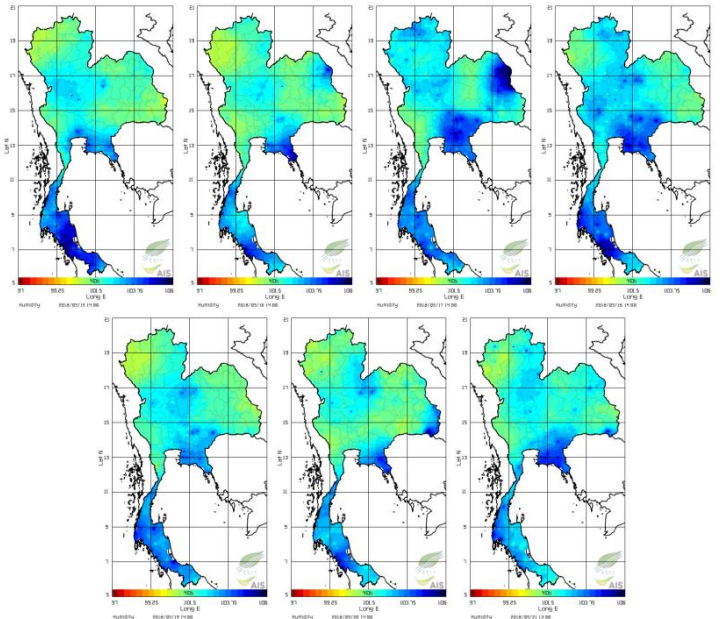
ที่มา: สถาบันสารสนเทศทรัพยากรน้ำและการเกษตร (องค์การมหาชน)

ข้อมูลเพิ่มเติม: http://www.thaiwater.net/DATA/site/content/fs_show_top7.html?type=rain_acc&sort_type=max

ความชื้นในอากาศ

แผนภาพแสดงการกระจายตัวของความชื้นในอากาศสะสมช่วงเวลา 13.00-14.00 น. แสดงให้เห็นว่าตลอดสัปดาห์ภาคเหนือมีความชื้นค่อนข้างต่ำ ภาคตะวันออกเฉียงเหนือมีความชื้นในอากาศค่อนข้างต่ำ ยกเว้นวันที่ 17 พ.ค. 61 ที่มีความชื้นสูงกว่าวันอื่นๆ ส่วนภาคกลางมีความชื้นสูงในช่วงวันที่ 18 พ.ค. 61 ภาคตะวันออกมีความชื้นค่อนข้างสูงตลอดสัปดาห์ ส่วนภาคใต้มีความชื้นสูงในช่วงต้นสัปดาห์จนถึงกลางสัปดาห์ และมีความชื้นลดลงช่วงปลายสัปดาห์

ความชื้นในอากาศ ในช่วงวันที่ 15 พ.ค. 2561 ถึงวันที่ 21 พ.ค. 2561

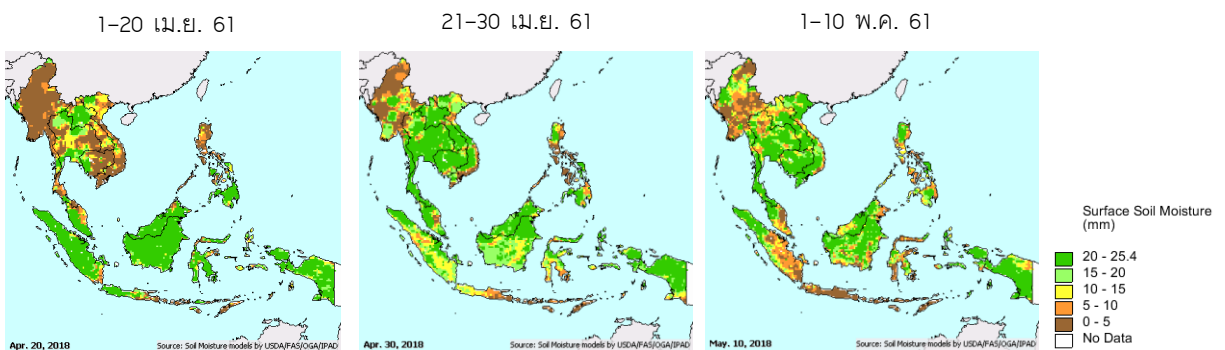


ที่มา: สถาบันสารสนเทศทรัพยากรน้ำและการเกษตร (องค์การมหาชน)

ข้อมูลเพิ่มเติม: http://www.thaiwater.net/DATA/REPORT/php/radar/show_templmg.php

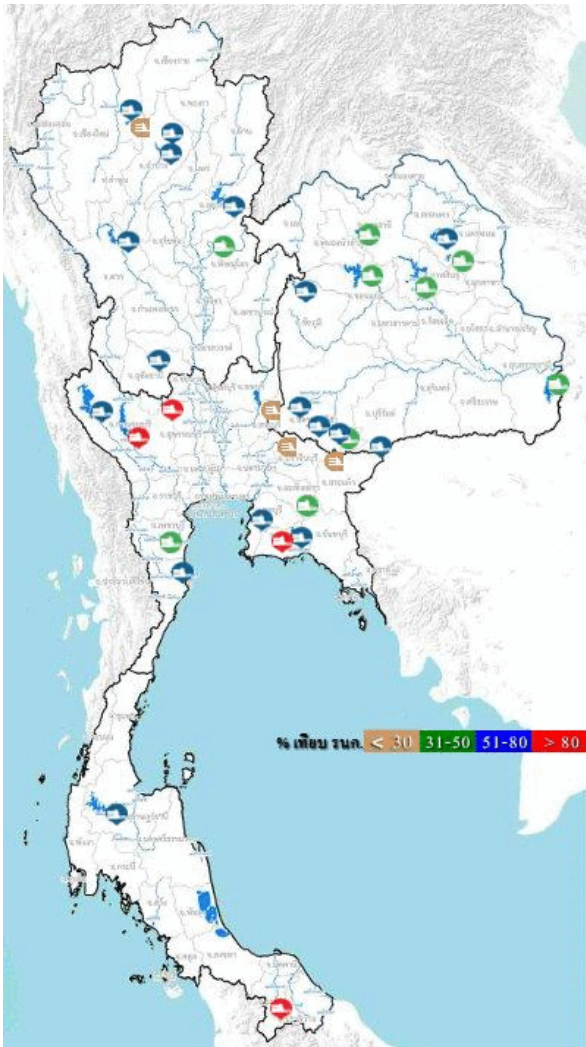
ความชื้นผิวดิน

ช่วงวันที่ 1-10 พ.ค. 61 ด้านตะวันตกของภาคเหนือมีความชื้นในดินเพิ่มสูงขึ้นตรงกันข้ามกับทางด้านตะวันออกของภาคที่ความชื้นในดินต่ำลง ภาคกลางและภาคตะวันออกเฉียงเหนือมีความชื้นผิวดินต่ำลงในหลายพื้นที่ ส่วนภาคตะวันออกและภาคใต้มีความชื้นผิวดินต่ำลงในบางพื้นที่



ที่มา: USDA (United States Department of Agriculture).

สถานการณ์น้ำในเขื่อนขนาดใหญ่ทั่วประเทศ



ปัจจุบันเขื่อนขนาดใหญ่ทั้ง 35 แห่งทั่วประเทศ มีปริมาณน้ำกักเก็บรวมกันทั้งสิ้น 43,268 ล้านลูกบาศก์เมตร คิดเป็น 61% ของความจุสถานการณ์อยู่ในเกณฑ์น้ำปานกลาง โดยเป็นปริมาณน้ำใช้การได้จริง 19,726 ล้านลูกบาศก์เมตร โดยเขื่อนที่มีปริมาณน้ำกักเก็บ 80-100% ทั้งสิ้น 4 เขื่อน ได้แก่ เขื่อนกระเสียว (94%) เขื่อนศรีนครินทร์ (81%) เขื่อนหนองปลาไหล (86%) และเขื่อนบางลาง (86%) ส่วนเขื่อนที่มีน้ำน้อยวิกฤต มีทั้งสิ้น 4 เขื่อน ได้แก่ เขื่อนป่าสักฯ (29%) เขื่อนขุนด่านปราการชล (26%) เขื่อนแม่กวง (23%) และเขื่อนนฤบดินทรจินดา (23%)

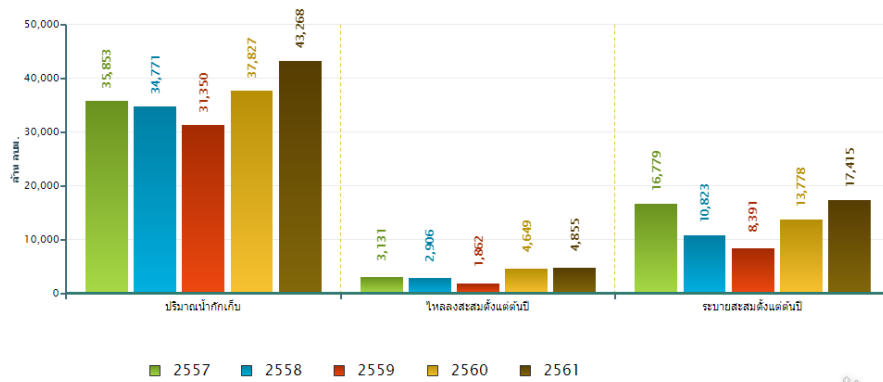
ที่มา: คลังข้อมูลน้ำและภูมิอากาศแห่งชาติ

ข้อมูลเพิ่มเติม : <http://watersituation.thaiwater.net/v1/public/report/dam>

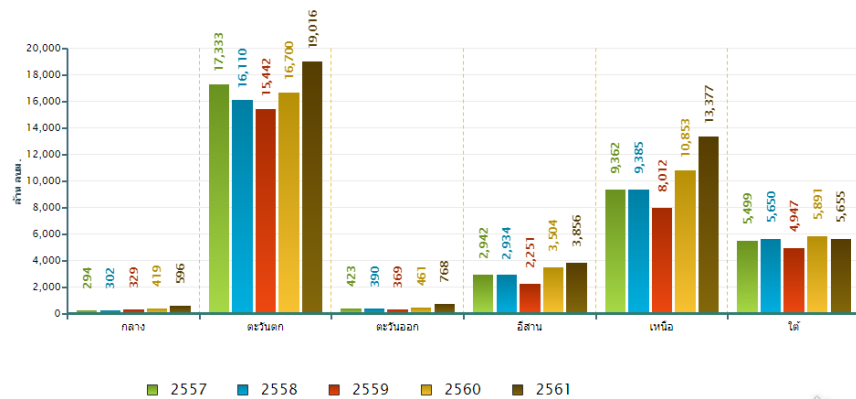
สถานการณ์น้ำในเขื่อนขนาดใหญ่ทั่วประเทศ

วันที่ 21 พ.ค. 61 ปริมาณน้ำกักเก็บในเขื่อนขนาดใหญ่ทั้ง 35 แห่งทั่วประเทศ มีอยู่ 43,268 ล้านลูกบาศก์เมตร ซึ่งเมื่อเปรียบเทียบกับข้อมูลย้อนหลังตั้งแต่ปี 2557-2561 พบว่าปี 2561 มีปริมาณน้ำกักเก็บมากที่สุดเกือบทุกภาค ยกเว้นภาคใต้ที่มีน้ำน้อยกว่าปีที่แล้วอยู่เล็กน้อย ส่วนปริมาณน้ำไหลลงอ่างฯสะสมตั้งแต่ต้นปี มี 4,855 ล้านลูกบาศก์เมตร ซึ่งมากที่สุดเมื่อเทียบกับปีอื่นๆ ส่วนปริมาณน้ำระบายสะสมตั้งแต่ต้นปี มี 17,415 ล้านลูกบาศก์เมตร เป็นการระบายน้ำสะสมมากที่สุดเมื่อเทียบกับข้อมูลย้อนหลังตั้งแต่ปี 2557

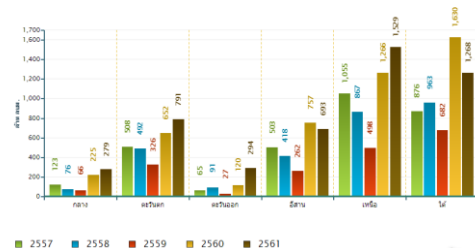
สถานการณ์น้ำในอ่างเก็บน้ำขนาดใหญ่ วันที่ 21 พฤษภาคม



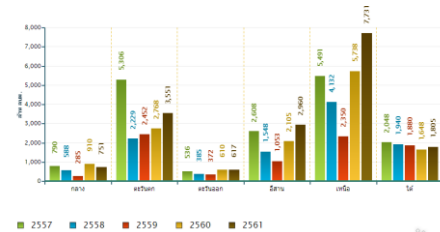
ปริมาณน้ำกักเก็บรายภาค วันที่ 21 พฤษภาคม



ปริมาณน้ำไหลลงอ่างฯสะสมตั้งแต่ต้นปีรายภาค วันที่ 21 พฤษภาคม



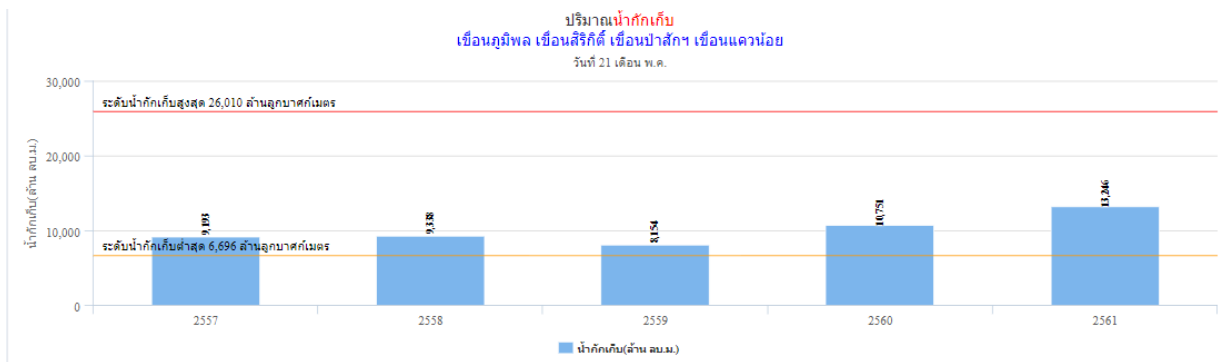
ปริมาณน้ำระบายสะสมตั้งแต่ต้นปีรายภาค วันที่ 21 พฤษภาคม



ที่มา : คลังข้อมูลน้ำและภูมิอากาศแห่งชาติ

สถานการณ์น้ำในเขื่อนพื้นที่ลุ่มน้ำเจ้าพระยา

วันที่ 21 พ.ค. 61 เขื่อนขนาดใหญ่ทั้ง 4 เขื่อนหลักในลุ่มน้ำเจ้าพระยา ได้แก่ เขื่อนภูมิพล เขื่อนสิริกิติ์ เขื่อนแควน้อย และเขื่อนป่าสักชลสิทธิ์ มีปริมาณน้ำกักเก็บรวมกัน 13,246 ล้านลูกบาศก์เมตร และหากเทียบข้อมูลย้อนหลัง 5 ปี พบว่า ปริมาณน้ำกักเก็บของปี 2561 มีปริมาณสูงสุดเมื่อเปรียบเทียบกับทุกปี ทั้งนี้เป็นปริมาณน้ำใช้การได้ 6,550 ล้านลูกบาศก์เมตร

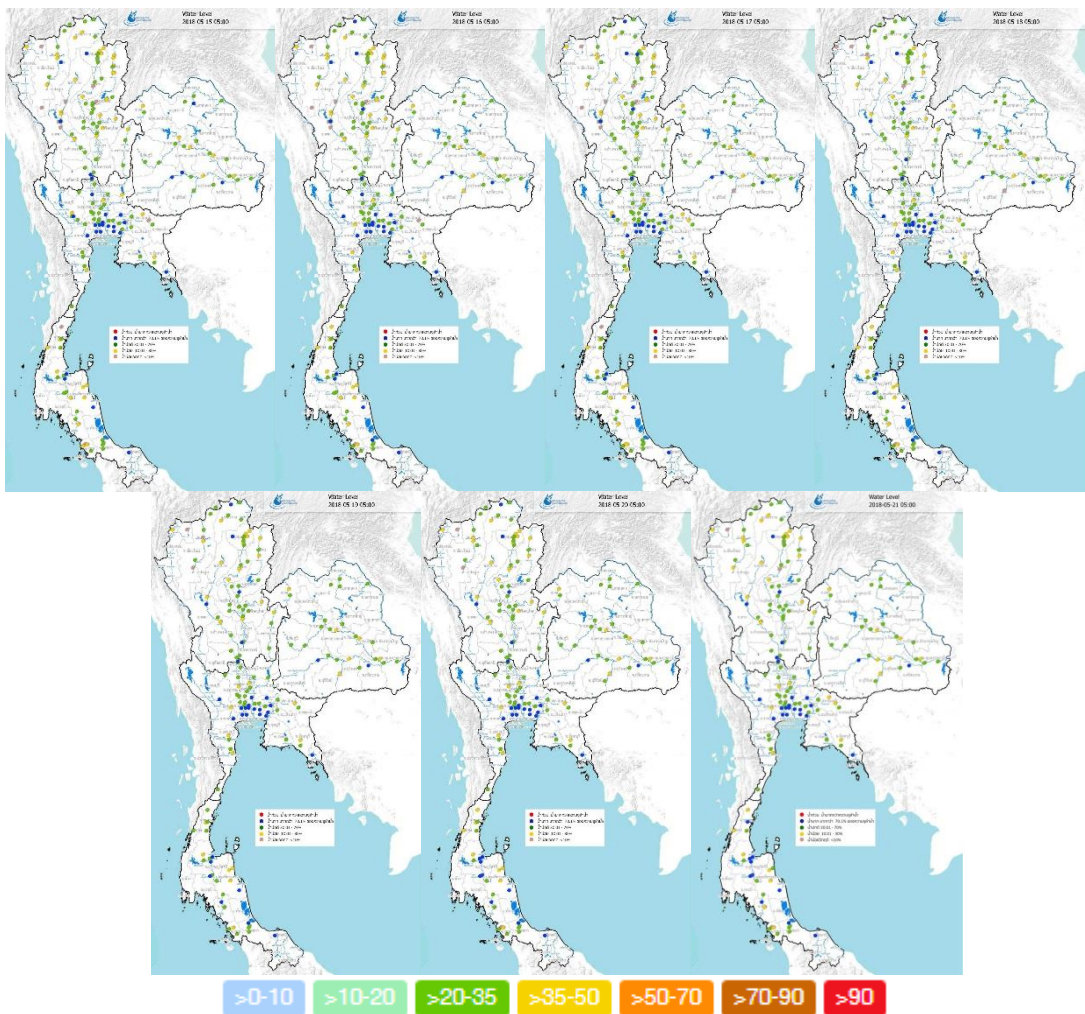


ที่มา : คลังข้อมูลน้ำและภูมิอากาศแห่งชาติ

ระดับน้ำในแม่น้ำสายหลัก

จากการตรวจวัดข้อมูลระดับน้ำในแม่น้ำสายหลักในหนึ่งสปีดาร์ที่ผ่านมา พบว่าภาคเหนือโดยส่วนใหญ่ยังคงมีระดับน้ำอยู่ในเกณฑ์น้ำน้อยโดยเฉพาะในลำน้ำสาขา ส่วนภาคตะวันออกเฉียงเหนือ และภาคใต้ มีระดับน้ำปานกลาง ส่วนภาคกลางมีระดับน้ำมาก และไม่พบสถานการณ์น้ำท่วมและน้ำล้นตลิ่งต่ำตามธรรมชาติในแม่น้ำสายหลัก

ระดับน้ำในแม่น้ำสายหลัก ในช่วงวันที่ 15 พ.ค. 2561 ถึงวันที่ 21 พ.ค. 2561



ที่มา: คลังข้อมูลน้ำและภูมิอากาศแห่งชาติ

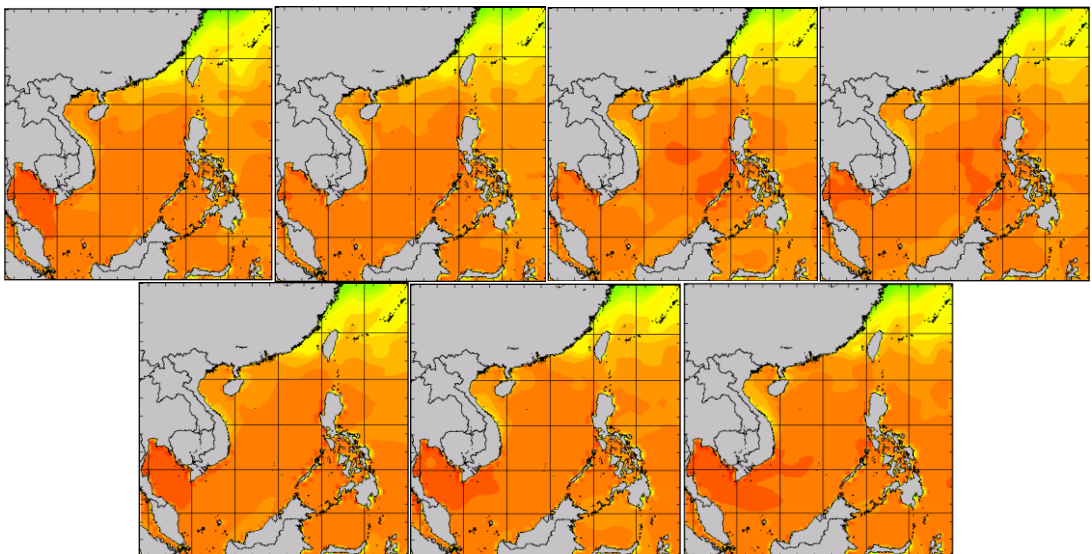
ข้อมูลเพิ่มเติม: http://www.nhc.in.th/product/history/map/water_level

อุณหภูมิผิวน้ำทะเล

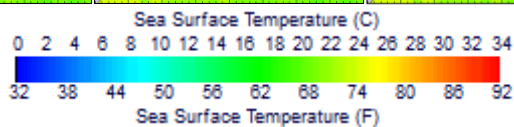
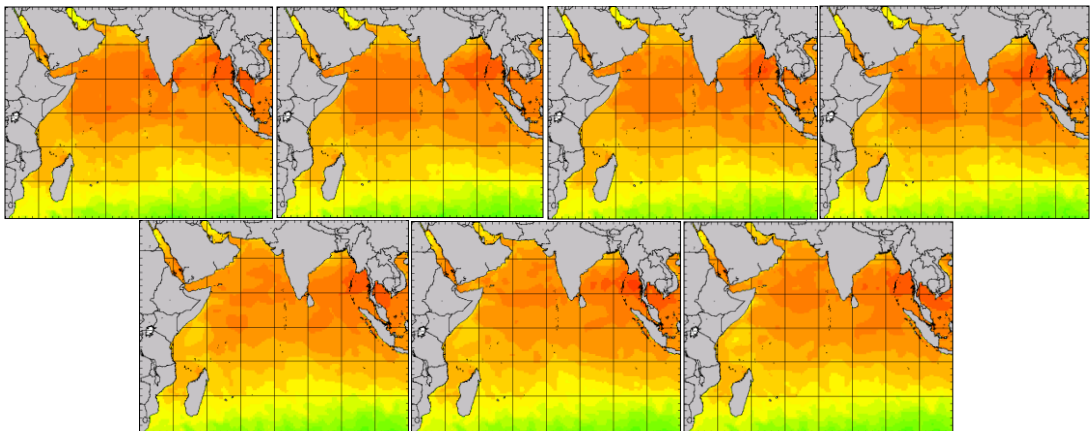
สปีดาร์ทีฟานมา อุณหภูมิผิวน้ำทะเลทั้งฝั่งอ่าวไทยมีอุณหภูมิอยู่ที่ประมาณ 30-32 องศาเซลเซียส ส่วนทะเลฝั่งอันดามันมีอุณหภูมิประมาณ 29-31 องศาเซลเซียส

อุณหภูมิผิวน้ำทะเล ในช่วงวันที่ 15 พ.ค. 2561 ถึงวันที่ 21 พ.ค. 2561

ฝั่งอ่าวไทย



ฝั่งอันดามัน



ที่มา: Oceanweather, Inc.

ข้อมูลเพิ่มเติม: http://tiwrm.haii.or.th/DATA/REPORT/php/show_sst.php

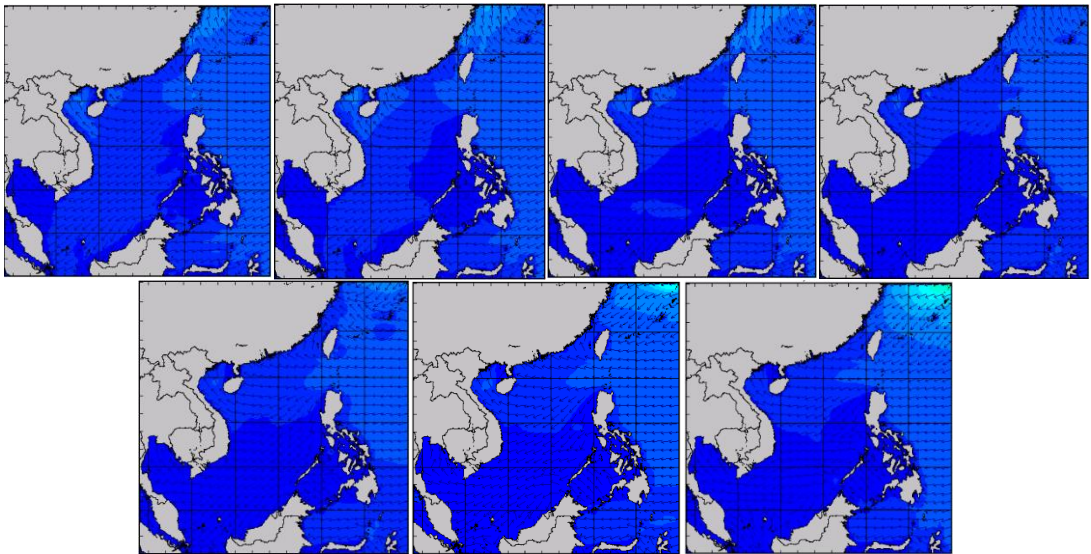
http://tiwrm.haii.or.th/DATA/REPORT/php/show_amdsst.php

ความสูงและทิศทางการคลื่นทะเล

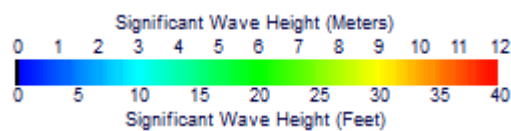
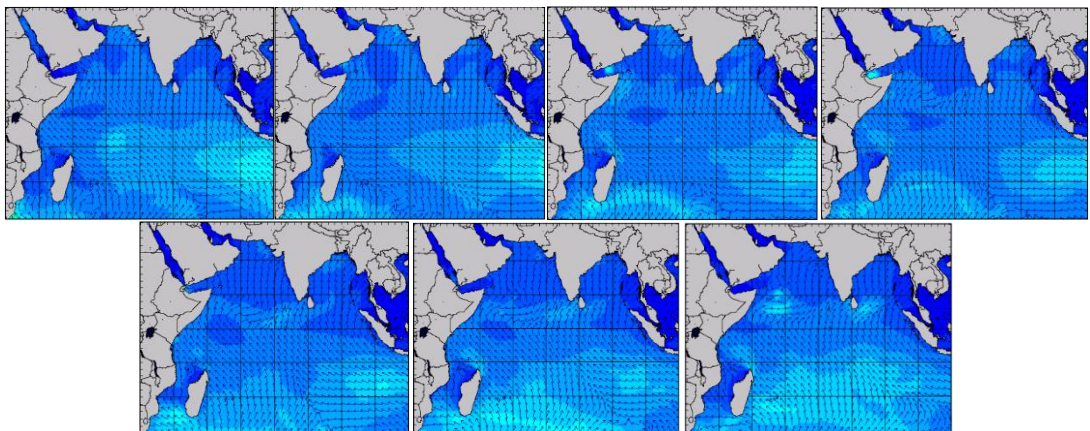
ตลอดทั้งสปีดาร์ทีฟานมาความสูงคลื่นบริเวณอ่าวไทยอยู่ที่ประมาณ 1 เมตร ส่วนฝั่งอันดามันคลื่นสูงประมาณ 1-1.5 เมตร

ความสูงและทิศทางการคลื่นทะเล ในช่วงวันที่ 15 พ.ค. 2561 ถึงวันที่ 21 พ.ค. 2561

ฝั่งอ่าวไทย



ฝั่งอันดามัน



ที่มา: Oceanweather, Inc.

ข้อมูลเพิ่มเติม: http://www.thaiwater.net/DATA/REPORT/php/show_wave.php?zone=scs

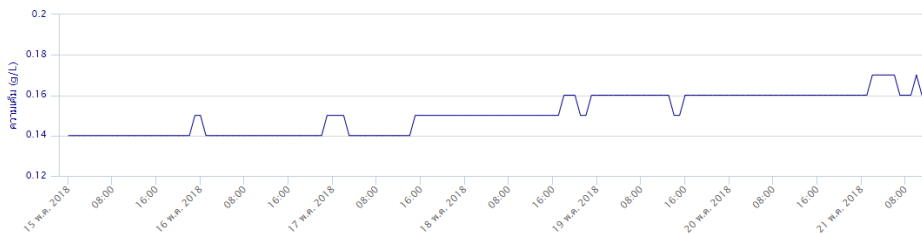
http://www.thaiwater.net/DATA/REPORT/php/show_wave.php?zone=Ind

น้ำเค็มรุก

จากการตรวจวัดค่าความเค็มในแม่น้ำเจ้าพระยา ระหว่างวันที่ 15-21 พ.ค. 2561 ที่จุดตรวจวัดค่าความเค็มของกรมควบคุมมลพิษ ณ สถานีสำแล จังหวัดปทุมธานี พบว่ามีค่าความเค็มระหว่าง 0.14-0.17 กรัม/ลิตร อยู่ในเกณฑ์ปกติ



กราฟเปรียบเทียบคุณภาพน้ำ: สถานีสำแล
ระหว่างวันที่ 2018-05-15 ถึง 2018-05-21



ที่มา: คลังข้อมูลน้ำและภูมิอากาศแห่งชาติ
ข้อมูลเพิ่มเติม: <http://www.thaiwater.net/v3/salinity>

แผน/ผลการเพาะปลูกพืชในช่วงฤดูฝน ปี 2561

ปัจจุบันเกษตรกรเพาะปลูกพืชไปแล้วทั้งหมด 2.93 ล้านไร่ หรือคิดเป็น 17.82% ของแผน หากพิจารณาในรายละเอียดพบว่า มีการปลูกข้าวนาปีไปแล้ว 2.86 ล้านไร่ หรือคิดเป็น 17.89% โดยพื้นที่ที่มีการปลูกข้าวนาปีมากที่สุดได้แก่ ภาคตะวันออก 39.66% รองลงมาคือ กลุ่มน้ำเจ้าพระยา 26.30% และภาคกลาง 15.15% อีกทั้งภาคกลางปลูกผักสูงสุด 43.07% รองลงมาคือกลุ่มน้ำเจ้าพระยาปลูกผัก 38.59% และภาคเหนือปลูกผักน้อยที่สุด 0.72%

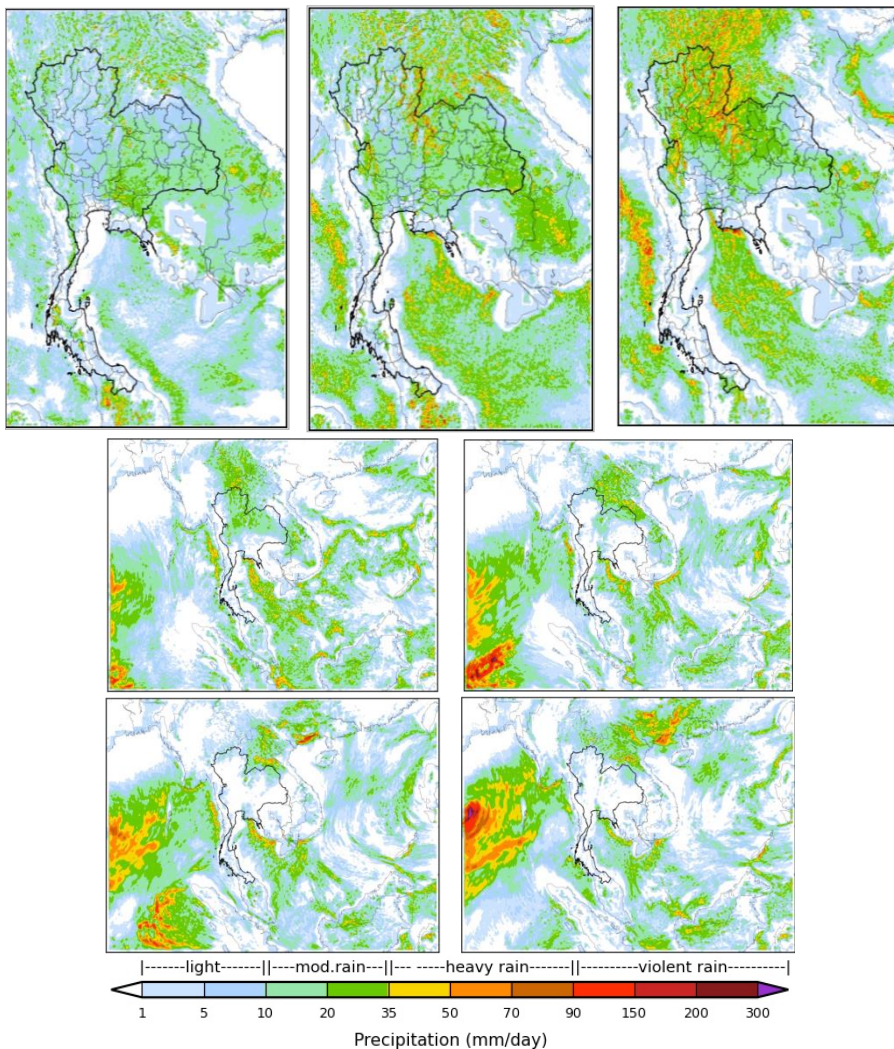
ภาค	ข้าวนาปี			พืชไร่-พืชผัก			รวม		
	แผน (ล้านไร่)	ผล (ล้านไร่)	%	แผน (ล้านไร่)	ผล (ล้านไร่)	%	แผน (ล้านไร่)	ผล (ล้านไร่)	%
เหนือ	2.12	0.16	7.52	0.06	0.0004	0.72	2.17	0.16	7.33
ตะวันออกเฉียงเหนือ	3.33	0.31	9.23	0.03	0.002	5.97	3.37	0.31	9.19
กลาง	0.05	0.01	15.15	0.003	0.001	43.07	0.05	0.01	16.55
ตะวันออก	0.87	0.35	39.66	0.04	0.001	2.80	0.91	0.35	37.96
ตะวันตก	1.27	0.03	2.20	0.25	0.04	17.11	1.52	0.07	4.61
ใต้	0.70			0.02	0.0003	1.68	0.72	0.0003	0.045
กลุ่มน้ำเจ้าพระยา	7.66	2.02	26.30	0.06	0.02	38.59	7.73	2.04	26.40
ทั่วประเทศ	16.00	2.86	17.89	0.46	0.0715	15.39	16.47	2.93	17.82

ที่มา : กรมชลประทาน ข้อมูล ณ วันที่ 16 พฤษภาคม 2561

สถานการณ์ฝน 7 วัน ข่างหน้า

- ช่วงวันที่ 21-23 พ.ค. 61 บริเวณห่ยมความกดอากาศต่ำที่ปกคลุมประเทศไทยตอนบน ประกอบกับมีลมใต้และตะวันออกเฉียงใต้พัดนำความชื้นเข้าสู่ประเทศ ส่งผลให้ช่วงนี้ประเทศไทยมีฝนฟ้าคะนองและมีฝนตกหนักบางแห่ง กับมีลมกระโชกแรง
- ช่วงวันที่ 24-27 พ.ค. 61 บริเวณความกดอากาศต่ำปกคลุมประเทศไทย ประกอบกับมีลมใต้และลมตะวันออกเฉียงใต้พัดนำความชื้นจากทะเลอันดามันเข้ามาประเทศไทย ส่งผลให้ประเทศไทยยังคงมีฝนฟ้าคะนองเพิ่มขึ้น

การคาดการณส์ฝน ระหว่างวันที่ 21 พ.ค 2561 ถึง วันที่ 27 พ.ค. 2561



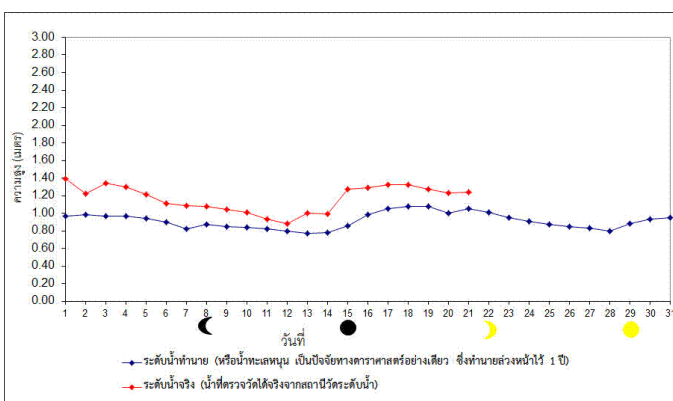
ที่มา: สถาบันสารสนเทศทรัพยากรน้ำและการเกษตร (องค์การมหาชน)

ข้อมูลเพิ่มเติม: http://live1.haii.or.th/wrf_image/index.php 18

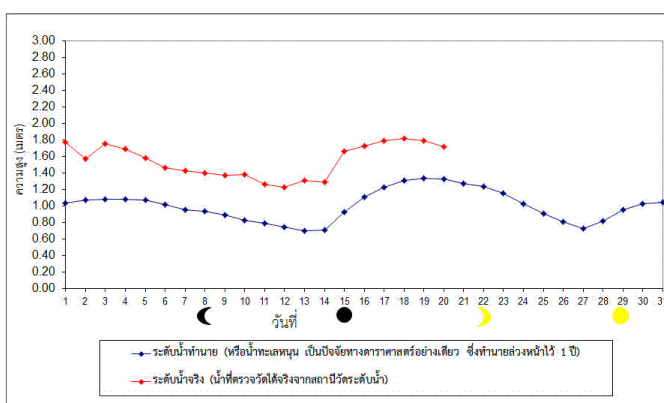
คาดการณ์สภาวะระดับน้ำในแม่น้ำเจ้าพระยา

จากการคาดการณ์สถานีการณ์น้ำขึ้น-น้ำลงบริเวณอ่าวไทย โดยกรมอุทกศาสตร์กองทัพเรือ คาดว่า วันที่ 22 พ.ค. 61 บริเวณสถานีกองบัญชาการกองทัพเรือ น้ำลงต่ำสุดเวลา 18.18 น. ต่ำกว่าระดับน้ำทะเลปานกลาง 0.81 เมตร และน้ำขึ้นสูงสุดเวลา 01.05 น. สูงกว่าระดับน้ำทะเลปานกลาง 1.01 เมตร ส่วนบริเวณ ป้อมพระจุลจอมเกล้า น้ำลงต่ำสุดเวลา 16.28 น. ต่ำกว่าระดับน้ำทะเลปานกลาง 1.39 เมตร และน้ำขึ้นสูงสุดเวลา 08.30 น. สูงกว่าระดับน้ำทะเลปานกลาง 0.31 เมตร

หน้ากองบัญชาการกองทัพเรือ



ป้อมพระจุลจอมเกล้า



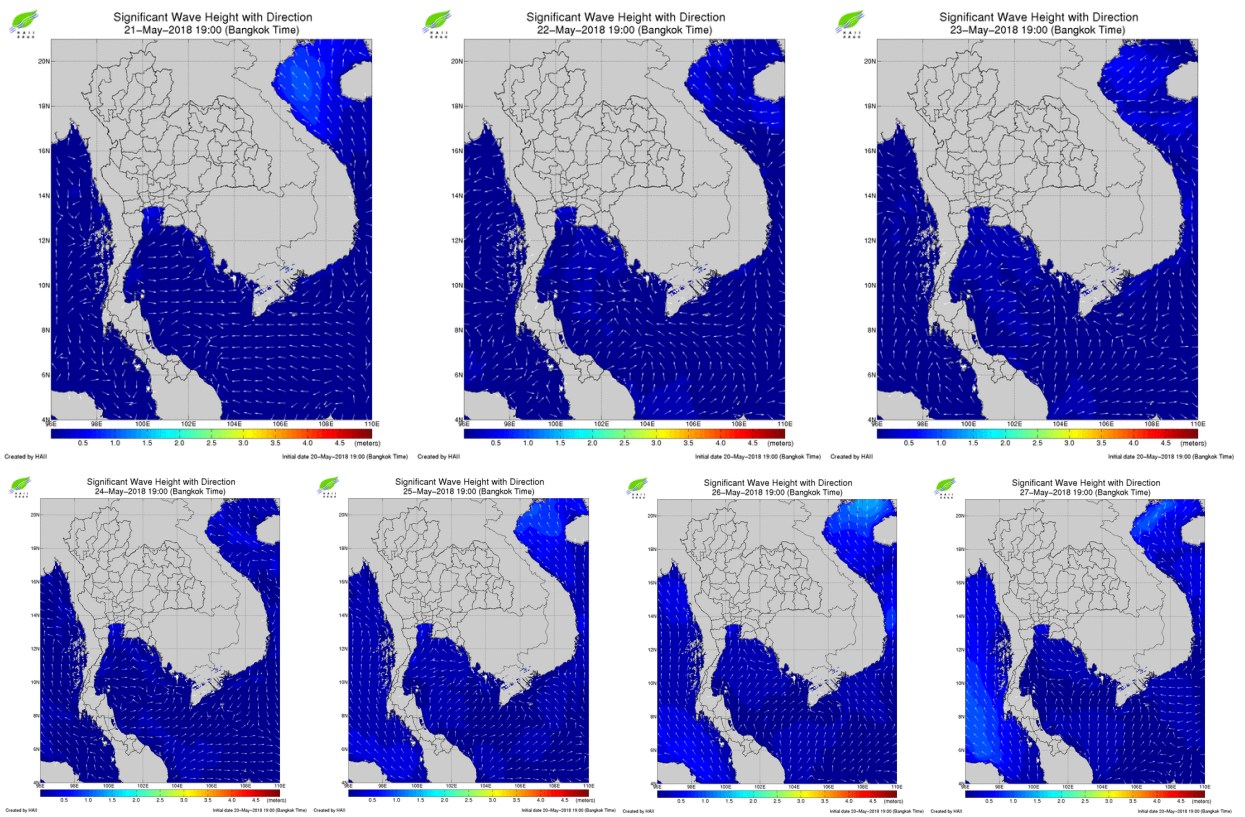
ที่มา: กรมอุทกศาสตร์ กองทัพเรือ

ข้อมูลเพิ่มเติม: <http://www.hydro.navy.mi.th/chaophraya/rtnhq.htm>

คาดการณ์ความสูงและทิศทางคลื่นทะเล

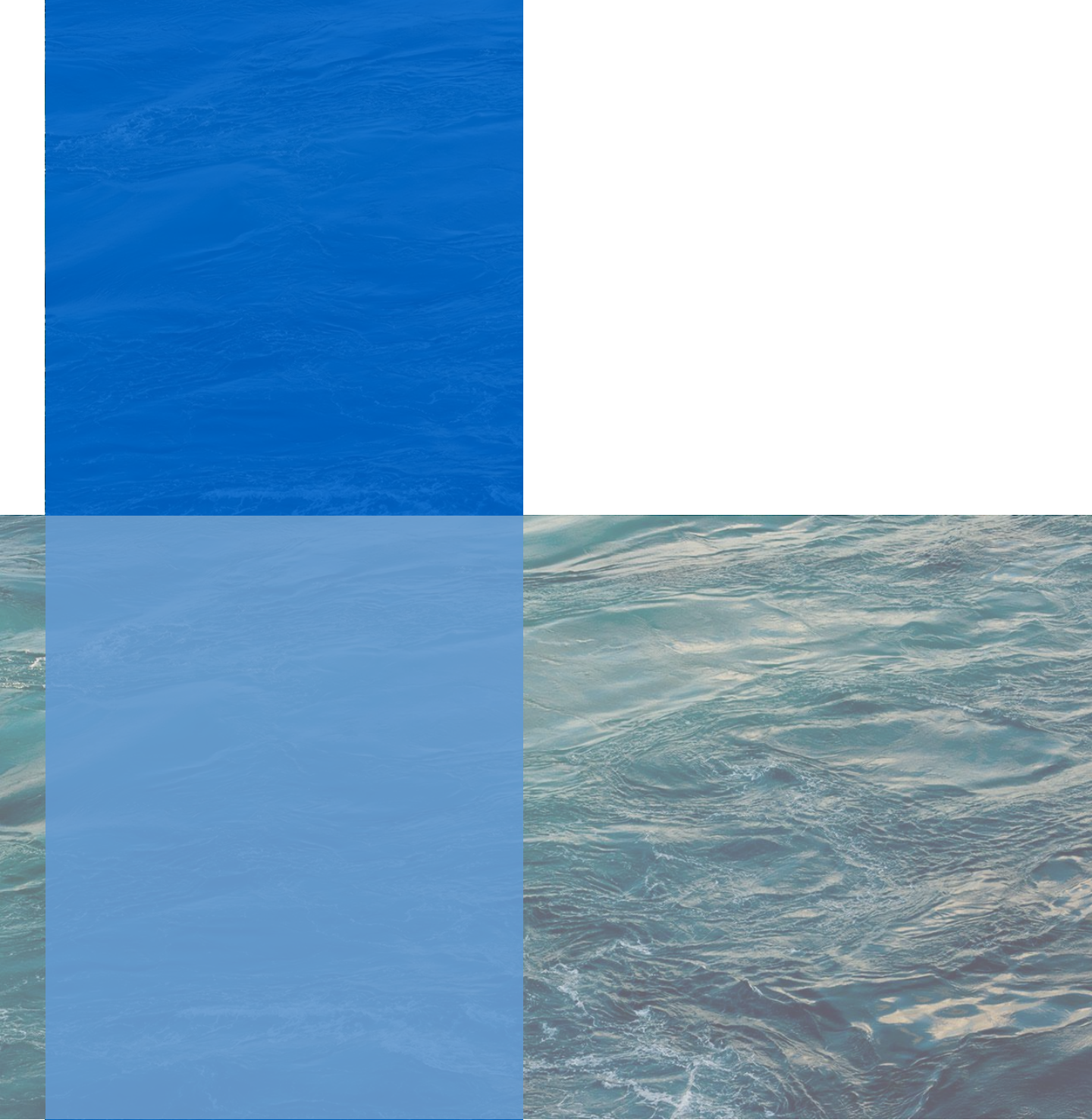
ช่วงวันที่ 21-27 พ.ค. 61 ความสูงของคลื่นบริเวณฝั่งอ่าวไทยตลอดสปีดห้ามีคลื่นสูงประมาณ 1 เมตร ส่วนฝั่งอันดามันจะอยู่ที่ประมาณ 1 เมตร และเพิ่มขึ้นเป็น 10-1.5 เมตร ในช่วงปลายสปีดห้า

การคาดการณ์ความสูงและทิศทางคลื่นทะเล ระหว่างวันที่ 21 พ.ค. 2561 ถึง วันที่ 27 พ.ค. 2561



ที่มา: สถาบันสารสนเทศทรัพยากรน้ำและการเกษตร (องค์การมหาชน)

ข้อมูลเพิ่มเติม: <http://www.thaiwater.net/v3/wrf/swan>



รู้น้ำ รู้อากาศ รู้ภัยพิบัติ

www.thaiwater.net

ThaiWater mobile application



คลังข้อมูลน้ำและภูมิอากาศแห่งชาติ
National Hydroinformatics and Climate Data Center

โดย

สถาบันสารสนเทศทรัพยากรน้ำและการเกษตร (องค์การมหาชน)
กระทรวงวิทยาศาสตร์และเทคโนโลยี

