

รู้น้ำ รู้อากาศ รู้ทันภัยพิบัติ

www.thaiwater.net

ThaiWater mobile application



คลังข้อมูลน้ำและภูมิอากาศแห่งชาติ
National Hydroinformatics and Climate Data Center

รู้น้ำรู้อากาศ

รายสัปดาห์

ประจำวันที่ 14 พ.ค. 2561



จัดทำโดย

สถาบันสารสนเทศทรัพยากรน้ำและการเกษตร (องค์การมหาชน)

กระทรวงวิทยาศาสตร์และเทคโนโลยี

สัปดาห์ที่ผ่านมา

สภาพอากาศ

4 ลักษณะกลุ่มเมฆจากภาพถ่ายดาวเทียม

5 แผนที่ความกดอากาศ

6 สถานการณ์ฝน

- เฮอร์คิวลีสตรวจอากาศ
- สถานีตรวจอากาศ
- ปริมาณฝนทั้งสัปดาห์

9 ความชื้นในอากาศ

สถานการณ์น้ำ

10 สถานการณ์น้ำในเขื่อน

- น้ำในเขื่อนขนาดใหญ่ทั่วประเทศ
- น้ำในเขื่อนพื้นที่ลุ่มน้ำเจ้าพระยา

13 ระดับน้ำในแม่น้ำสายหลัก

14 สถานการณ์น้ำทะเล

- อุณหภูมิพื้นผิวน้ำทะเล
- ความสูงและทิศทางคลื่นทะเล
- น้ำเค็มรุก

17 ฝน/พายุ การเพาะปลูกพืชในช่วงฤดูแล้ง

18 ฝน/พายุ การจัดสรรน้ำในช่วงฤดูแล้ง

คาดการณ์สัปดาห์หน้า

สภาพอากาศ

19 คาดการณ์ฝน 7 วันข้างหน้า

สถานการณ์น้ำ

20 คาดการณ์ระดับน้ำในแม่น้ำเจ้าพระยา

21 คาดการณ์ความสูงและทิศทางคลื่นทะเล

สถานการณ์ปัจจุบัน

สภาพอากาศ : ช่วงต้นสัปดาห์ห่อหมกความกดอากาศต่ำยังคงปกคลุมประเทศไทยตอนบน ส่งผลให้บริเวณดังกล่าวมีอากาศร้อนหลายพื้นที่ ประกอบกับลมตะวันตกและลมตะวันออกเฉียงใต้พัดปกคลุมภาคกลางตอนล่าง ภาคตะวันออกและภาคใต้ ทำให้บริเวณดังกล่าวมีฝนตกมากกว่าบริเวณอื่นๆ และตั้งแต่ช่วงกลางสัปดาห์จนถึงปลายสัปดาห์มีลมตะวันออกเฉียงใต้พัดนำความชื้นจากอ่าวไทยเข้ามาปกคลุมบริเวณภาคตะวันออกเฉียงเหนือ ภาคตะวันออก ภาคกลาง และภาคใต้ ประกอบกับมีความกดอากาศสูงจากประเทศจีนที่แผ่ลงมาปกคลุมบริเวณทะเลจีนใต้และตอนบนของประเทศไทย ส่งผลให้บริเวณภาคเหนือ ภาคตะวันออกเฉียงเหนือ ภาคกลาง ภาคตะวันออก และภาคใต้มีฝนฟ้าคะนองหลายพื้นที่และมีปริมาณฝนสะสม 7 วัน ที่วัดได้จากระบบโทรมาตรของสถาบันสารสนเทศทรัพยากรน้ำและการเกษตรสูงสุด 3 อันดับแรก ได้แก่ จังหวัดพังงา 114.2 มิลลิเมตร จังหวัดบึงกาฬ 102.2 มิลลิเมตร และจังหวัดชลบุรี 98 มิลลิเมตร

น้ำในเขื่อน : วันที่ 14 พ.ค. 61 เขื่อนขนาดใหญ่ทั้ง 4 เขื่อนหลักในลุ่มน้ำเจ้าพระยา ได้แก่ เขื่อนภูมิพล เขื่อนสิริกิติ์ เขื่อนแควน้อย และเขื่อนป่าสักชลสิทธิ์ มีปริมาณน้ำกักเก็บรวมกัน 13,562 ล้านลูกบาศก์เมตร และหากเทียบข้อมูลย้อนหลัง 5 ปี พบว่า ปริมาณน้ำกักเก็บของปี 2561 มีปริมาณสูงสุดเมื่อเปรียบเทียบกับทุกปี ทั้งนี้เป็นปริมาณน้ำใช้การได้ 6,866 ล้านลูกบาศก์เมตร

น้ำในแม่น้ำสายลลอง : จากการตรวจวัดข้อมูลระดับน้ำในแม่น้ำสายหลักในหนึ่งสัปดาห์ที่ผ่านมา พบว่าภาคเหนือโดยส่วนใหญ่ยังคงมีระดับน้ำอยู่ในเกณฑ์น้ำน้อยโดยเฉพาะในลำน้ำสาขา ส่วนภาคตะวันออก ภาคตะวันออกเฉียงเหนือ และภาคใต้ มีระดับน้ำปานกลาง ส่วนภาคกลางมีระดับน้ำมาก และไม่พบสถานการณ์น้ำท่วมและน้ำล้นตลิ่งต่ำตามธรรมชาติในแม่น้ำสายหลัก

คาดการณ์

คาดการณ์ฝน : ช่วงวันที่ 15-17 พ.ค. 61 บริเวณความกดอากาศสูงจากประเทศจีนแผ่ลงมาปกคลุมตอนบนของประเทศไทย และมีลมตะวันออกเฉียงใต้พัดนำความชื้นจากทะเลเข้าสู่ประเทศ ส่งผลให้ช่วงนี้ประเทศไทยมีฝนตกหนัก ส่วนช่วงวันที่ 18-21 พ.ค. 61 บริเวณความกดอากาศต่ำปกคลุมประเทศไทย ประกอบกับมีลมตะวันตกเฉียงใต้พัดนำความชื้นจากทะเลอันดามันเข้ามาประเทศไทย ส่งผลให้ประเทศไทยมีฝนฟ้าคะนองเพิ่มขึ้น

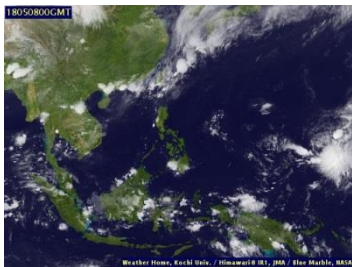
คาดการณ์ระดับน้ำในแม่น้ำเจ้าพระยา : จากการคาดการณ์สถานการณ์น้ำขึ้น-น้ำลงบริเวณอ่าวไทย โดยกรมอุทกศาสตร์กองทัพเรือ คาดว่าวันที่ 15 พ.ค. 61 บริเวณสถานีกองบัญชาการกองทัพเรือ น้ำลงต่ำสุดเวลา 13.45 น. ต่ำกว่าระดับน้ำทะเลปานกลาง 0.72 เมตร และน้ำขึ้นสูงสุดเวลา 19.51 น. สูงกว่าระดับน้ำทะเลปานกลาง 0.86 เมตร ส่วนบริเวณป้อมพระจุลจอมเกล้า น้ำลงต่ำสุดเวลา 11.56 น. ต่ำกว่าระดับน้ำทะเลปานกลาง 1.37 เมตร และน้ำขึ้นสูงสุดเวลา 18.24 น. สูงกว่าระดับน้ำทะเลปานกลาง 0.93 เมตร

คาดการณ์คลื่น : ช่วงวันที่ 15 เม.ย. - 21 พ.ค. 61 ความสูงของคลื่นบริเวณฝั่งอันดามันจะอยู่ที่ประมาณ 1 เมตร ส่วนฝั่งอ่าวไทยมีคลื่นสูงประมาณ 1-1.5 เมตร

ลักษณะกลุ่มเมฆจากภาพถ่ายดาวเทียม

สปีดาร์นี้ประเทศไทยมีกลุ่มเมฆปกคลุมเป็นหย่อม ๆ ในทุกภาค ยกเว้นภาคเหนือที่มีกลุ่มเมฆปกคลุมหนาแน่นเป็นบริเวณกว้างในวันที่ 11 พ.ค. 61

8 พ.ค. 61 07:00 น.



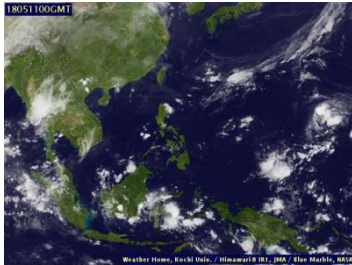
9 พ.ค. 61 07:00 น.



10 พ.ค. 61 07:00 น.



11 พ.ค. 61 07:00 น.



12 พ.ค. 61 07:00 น.



13 พ.ค. 61 07:00 น.



14 พ.ค. 61 07:00 น.



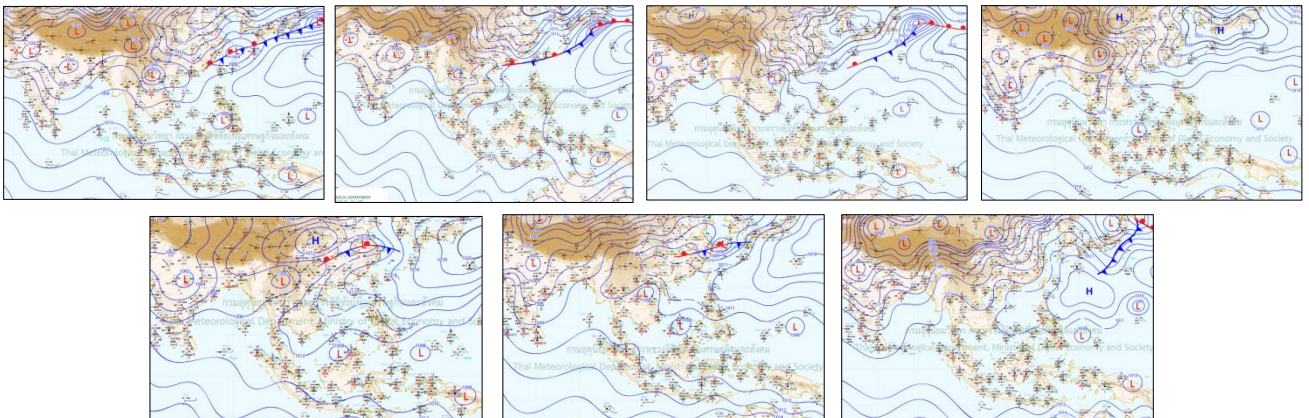
ที่มา: ภาพถ่ายจากดาวเทียม Himawari-8 จัดทำโดย Kochi University.

ข้อมูลเพิ่มเติม: <http://tiwrm.haii.or.th/TyphoonTracking/Goes9.php>

แผนที่อากาศ

ช่วงต้นสปีดาร์ห่อมความกดอากาศต่ำยังคงปกคลุมประเทศไทยตอนบน ส่งผลให้บริเวณดังกล่าวมีอากาศร้อนหลายพื้นที่ ประกอบกับลมตะวันตกและลมตะวันออกเฉียงใต้พัดปกคลุมภาคกลางตอนล่าง ภาคตะวันออก และภาคใต้ ทำให้บริเวณดังกล่าวมีฝนตกมากกว่าบริเวณอื่นๆ และตั้งแต่ช่วงกลางสปีดาร์จนถึงปลายสปีดาร์มีลมตะวันออกเฉียงใต้พัดนำความชื้นจากอ่าวไทยเข้ามาปกคลุมบริเวณภาคตะวันออกเฉียงเหนือ ภาคตะวันออก ภาคกลาง และภาคใต้ ประกอบกับมีความกดอากาศสูงจากประเทศจีนที่แผ่ลงมาปกคลุมบริเวณทะเลจีนใต้และตอนบนของประเทศไทย ส่งผลให้มีบริเวณภาคเหนือ ภาคตะวันออกเฉียงเหนือ ภาคกลาง ภาคตะวันออก และภาคใต้มีฝนฟ้าคะนองหลายพื้นที่

ภาพแผนที่อากาศ ในช่วงวันที่ 8 พ.ค. 2561 ถึงวันที่ 14 พ.ค. 2561



ที่มา: กรมอุตุนิยมวิทยา

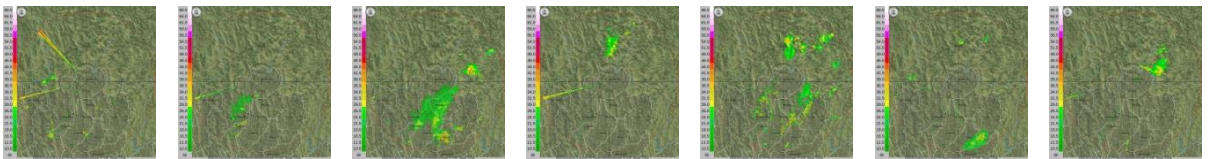
ข้อมูลเพิ่มเติม: http://www.thaiwater.net/TyphoonTracking/wc.php?imgwc=lastest_wc.jpg

สถานการณ์ฝนจากภาพเรดาร์ตรวจอากาศ

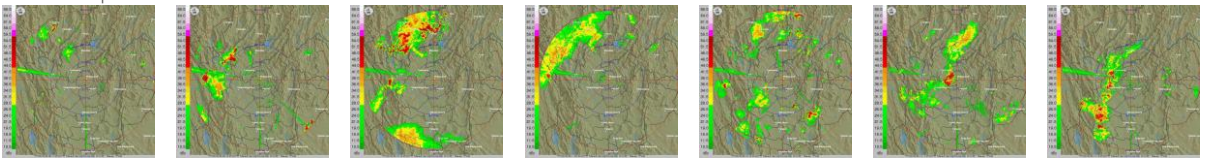
เครือข่ายภาพเรดาร์ตรวจวัดปริมาณฝนของกรมฝนหลวงและการบินเกษตรและกรมอุตุนิยมวิทยา ได้แก่ เรดาร์เชียงราย เรดาร์พิษณุโลก เรดาร์สุพรรณภูมิ เรดาร์ขอนแก่น และเรดาร์กระบี่ ตรวจพบฝนตกหนักกระจายตัวเป็นหย่อมๆ อยู่ในทุกภาคของประเทศตลอดทั้งสปีดาร์ โดยเฉพาะบริเวณภาคเหนือตอนล่าง ภาคกลาง ภาคตะวันออกเฉียงเหนือ ภาคตะวันออก และภาคใต้ ที่มีฝนตกหนักกระจายตัวหลายพื้นที่ตั้งแต่ช่วง กลางสปีดาร์จนถึงปลายสปีดาร์

ภาพเรดาร์ตรวจอากาศ ในช่วงวันที่ 8 พ.ค. 2561 ถึงวันที่ 14 พ.ค. 2561

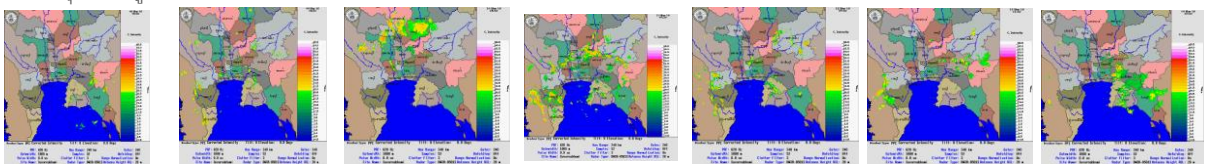
เรดาร์เชียงราย



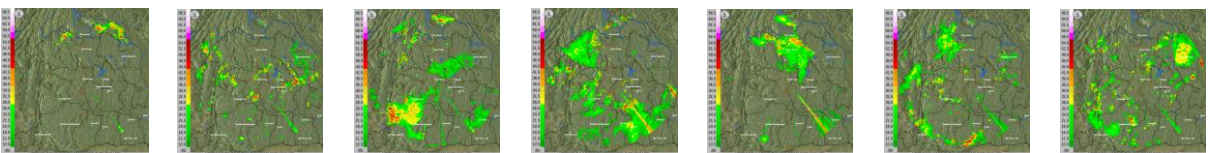
เรดาร์พิษณุโลก



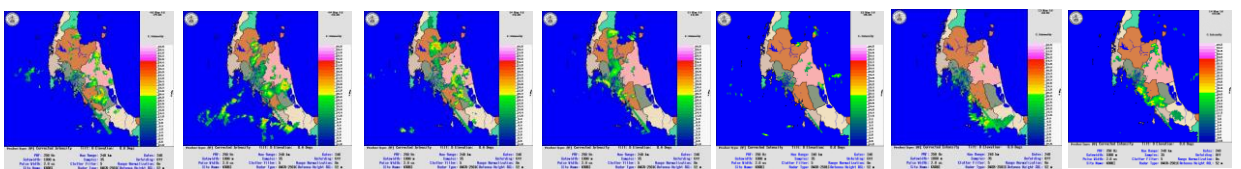
เรดาร์สุพรรณภูมิ



เรดาร์ขอนแก่น



เรดาร์กระบี่



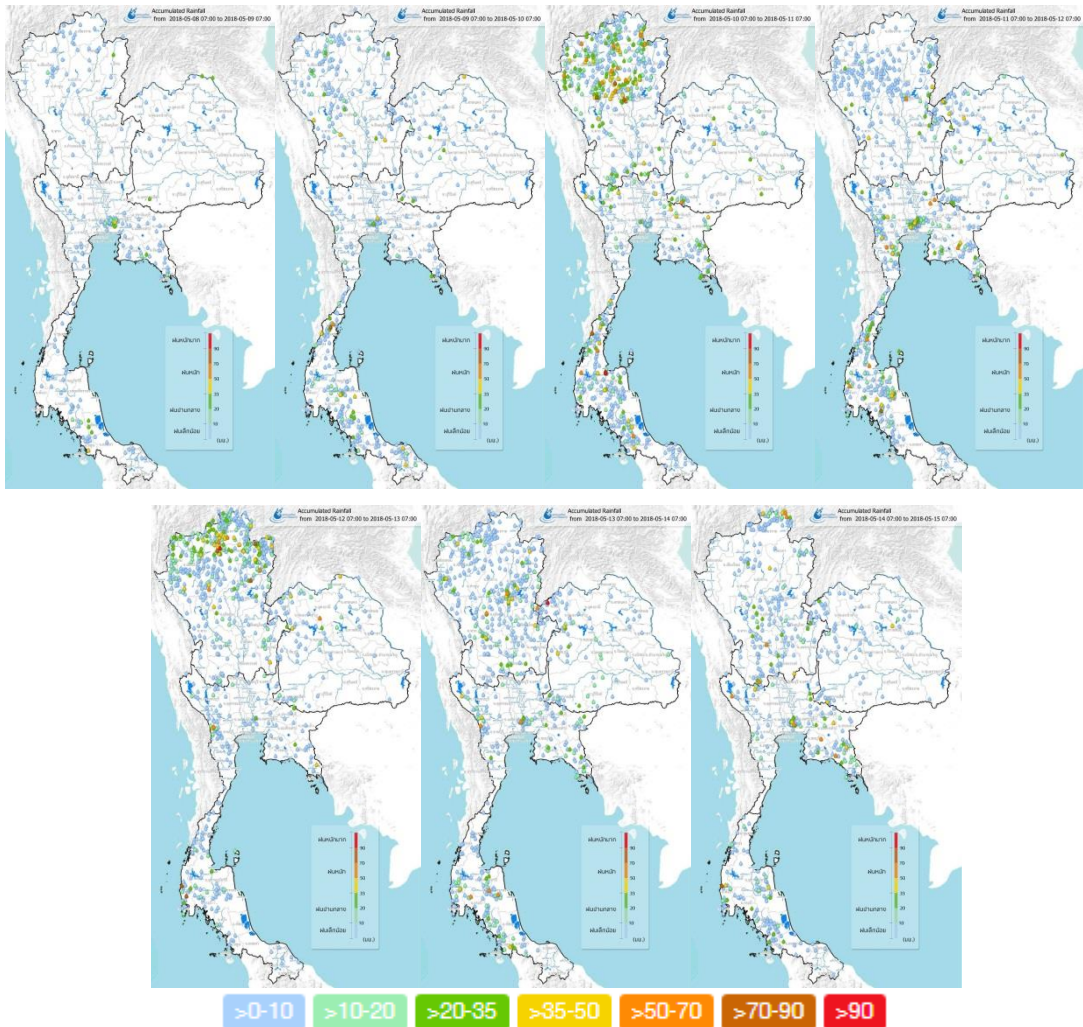
ที่มา: กรมอุตุนิยมวิทยา กรมฝนหลวงและการบินเกษตร และสำนักการระบายน้ำกรุงเทพมหานคร

ข้อมูลเพิ่มเติม: http://www.thaiwater.net/DATA/REPORT/php/radar/show_skaradar.php

ปริมาณฝนรายวันจากสถานีตรวจอากาศ

สัปดาห์นี้ประเทศไทยมีฝนตกหนักถึงหนักมากกระจายตัวในทุกภาคของประเทศ โดยภาคเหนือมีฝนตกหนักในหลายพื้นที่ในช่วงวันที่ 10 และ 12 พ.ค. 61 ภาคตะวันออกเฉียงเหนือมีฝนตกหนักในบางพื้นที่ ในช่วงวันที่ 12-13 พ.ค. 61 ภาคตะวันออกมีฝนตกหนักช่วงวันที่ 11 และ 14 พ.ค. 61 ส่วนภาคกลางและภาคใต้มีฝนตกตลอดสัปดาห์ ทั้งนี้จังหวัดที่มีฝนตกหนักถึงหนักมาก ได้แก่ จังหวัดชุมพร สุราษฎร์ธานี พัทลุง พังงา กระบี่ นครศรีธรรมราช เพชรบุรี ลำพูน ลำปาง แพร่ อุตรดิตถ์ เชียงใหม่ เชียงราย น่าน พะเยา นครราชสีมา อุตรธานี เลย สระบุรี ราชบุรี ปทุมธานี และสระแก้ว

ปริมาณฝนสะสมรายวัน ในช่วงวันที่ 8 พ.ค. 2561 ถึงวันที่ 14 พ.ค. 2561

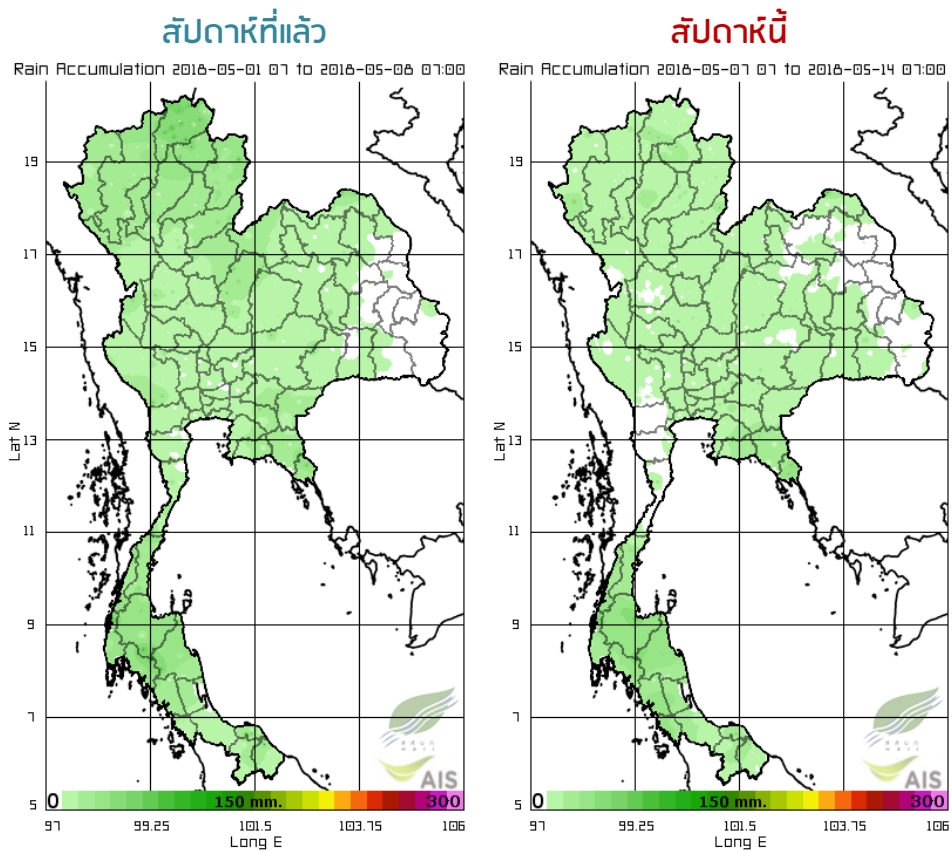


ที่มา: คลังข้อมูลน้ำและภูมิอากาศแห่งชาติ

ข้อมูลเพิ่มเติม: <http://www.nhc.in.th/product/latest/img/rain24.jpg>

ปริมาณฝนทั้งสปีดาร์

สปีดาร์นี้ภาคตะวันออกเฉียงเหนือ และด้านตะวันตกของประเทศมีฝนตกลง โดยมีปริมาณฝนสะสม 7 วัน ที่วัดได้จากระบบโทรมาตรของสถาบันสารสนเทศทรัพยากรน้ำและการเกษตรสูงสุด 3 อันดับแรก ได้แก่ จังหวัดพังงา 114.2 มิลลิเมตร จังหวัดบึงกาฬ 102.2 มิลลิเมตร และจังหวัดชลบุรี 98 มิลลิเมตร



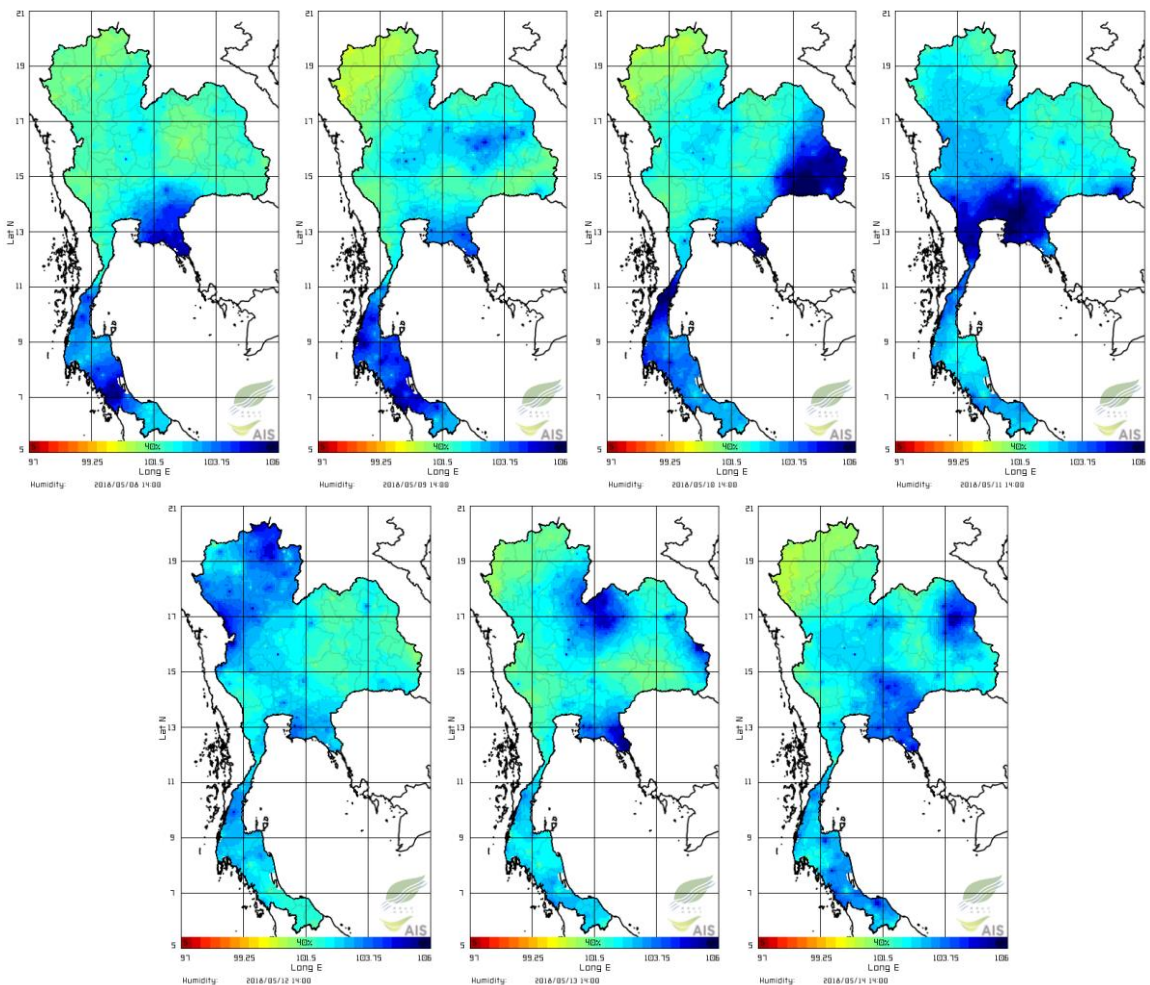
ที่มา: สถาบันสารสนเทศทรัพยากรน้ำและการเกษตร (องค์การมหาชน)

ข้อมูลเพิ่มเติม: http://www.thaiwater.net/DATA/site/content/fs_show_top7.html?type=rain_acc&sort_type=max

ความชื้นในอากาศ

แผนภาพแสดงการกระจายตัวของความชื้นในอากาศสะสมช่วงเวลา 13.00-14.00 น. แสดงให้เห็นว่าช่วงต้นสัปดาห์ภาคเหนือมีความชื้นค่อนข้างต่ำ และเพิ่มมากขึ้นช่วงกลางสัปดาห์ หลังจากนั้นความชื้นจะลดลงจนถึงช่วงปลายสัปดาห์ ภาคตะวันออกเฉียงเหนือมีความชื้นในอากาศค่อนข้างต่ำ และช่วงกลางสัปดาห์มีความชื้นเพิ่มขึ้นในบางพื้นที่อย่างต่อเนื่องไปจนถึงปลายสัปดาห์ ส่วนภาคกลางมีความชื้นสูงในช่วงวันที่ 11 12 และ 14 พ.ค. 61 ภาคตะวันออกมีความชื้นค่อนข้างสูงตลอดทั้งสัปดาห์ ส่วนภาคใต้มีความชื้นสูงในช่วงต้นสัปดาห์จนถึงกลางสัปดาห์ และมีความชื้นลดลงช่วงปลายสัปดาห์

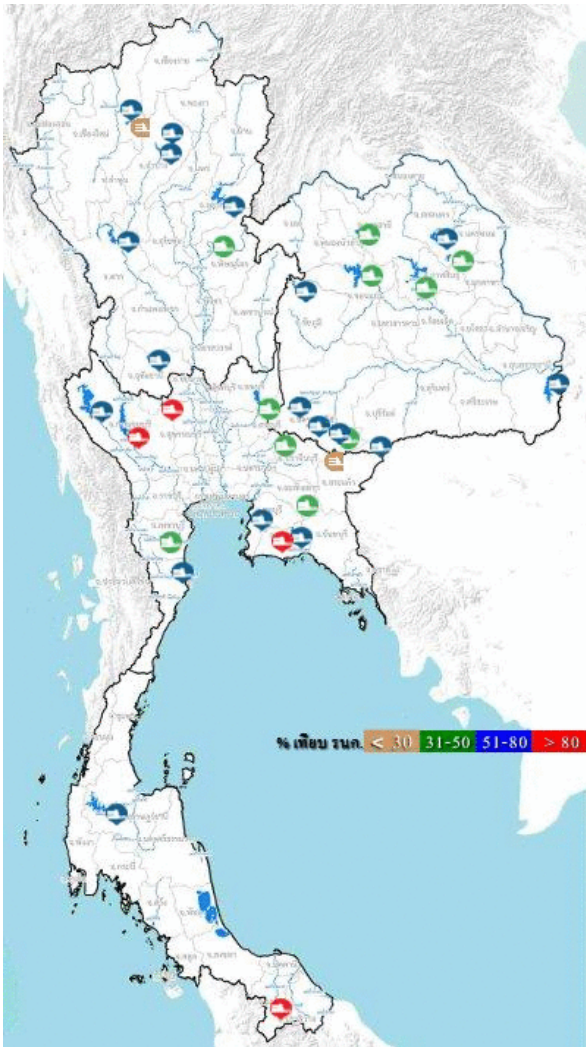
ความชื้นในอากาศ ในช่วงวันที่ 8 พ.ค. 2561 ถึงวันที่ 14 พ.ค. 2561



ที่มา: สถาบันสารสนเทศทรัพยากรน้ำและการเกษตร (องค์การมหาชน)

ข้อมูลเพิ่มเติม: http://www.thaiwater.net/DATA/REPORT/php/radar/show_templmg.php

สถานการณ์น้ำในเขื่อนขนาดใหญ่ทั่วประเทศ



ปัจจุบันเขื่อนขนาดใหญ่ทั้ง 35 แห่งทั่วประเทศ มีปริมาณน้ำกักเก็บรวมกันทั้งสิ้น 43,796 ล้านลูกบาศก์เมตร คิดเป็น 62% ของความจุสถานการณ์อยู่ในเกณฑ์น้ำปานกลาง โดยเป็นปริมาณน้ำใช้การได้จริง 20,253 ล้านลูกบาศก์เมตร โดยเขื่อนที่มีปริมาณน้ำกักเก็บ 80-100% ทั้งสิ้น 4 เขื่อน ได้แก่ เขื่อนกระเสียว (97%) เขื่อนศรีนครินทร์ (81%) เขื่อนหนองปลาไหล (87%) และเขื่อนบางลาง (86%) ส่วนเขื่อนที่มีน้ำน้อยวิกฤต ได้แก่ เขื่อนแม่กวง (24%) และเขื่อนนฤพดินทรจินดา (26%)

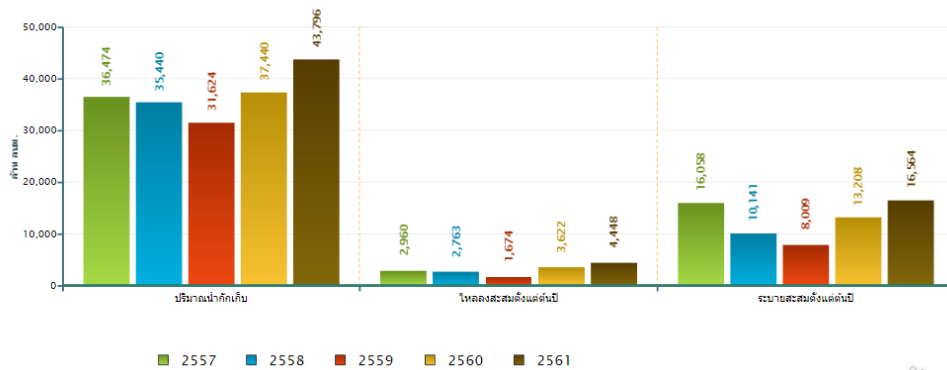
ที่มา: คลังข้อมูลน้ำและภูมิอากาศแห่งชาติ

ข้อมูลเพิ่มเติม : <http://watersituation.thaiwater.net/v1/public/report/dam>

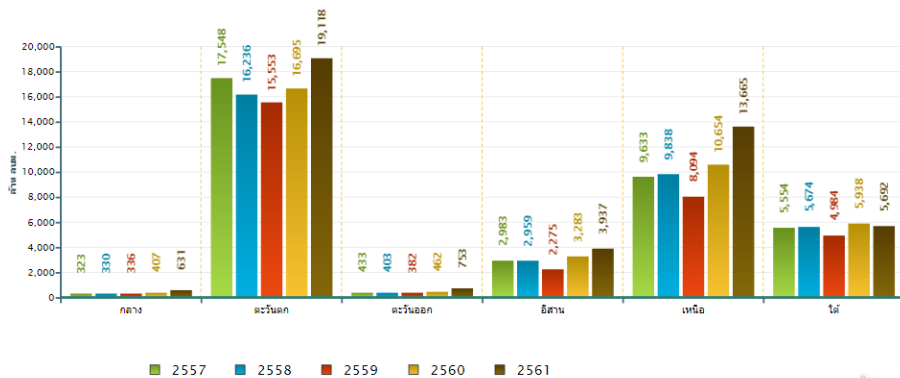
สถานการณ์น้ำในเขื่อนขนาดใหญ่ทั่วประเทศ

วันที่ 14 พ.ค. 61 ปริมาณน้ำกักเก็บในเขื่อนขนาดใหญ่ทั้ง 35 แห่งทั่วประเทศ มีอยู่ 43,796 ล้านลูกบาศก์เมตร ซึ่งเมื่อเปรียบเทียบกับข้อมูลย้อนหลังตั้งแต่ปี 2557-2561 พบว่าปี 2561 มีปริมาณน้ำกักเก็บมากที่สุดเกือบทุกภาค ยกเว้นภาคใต้ที่มีน้ำน้อยกว่าปีที่แล้วอยู่เล็กน้อย ส่วนปริมาณน้ำไหลลงอ่างฯสะสมตั้งแต่ต้นปีมี 4,448 ล้านลูกบาศก์เมตร ซึ่งมากที่สุดเมื่อเทียบกับปีอื่นๆ ส่วนปริมาณน้ำระบายสะสมตั้งแต่ต้นปีมี 16,564 ล้านลูกบาศก์เมตร เป็นการระบายน้ำสะสมมากที่สุดเมื่อเทียบกับข้อมูลย้อนหลังตั้งแต่ปี 2557

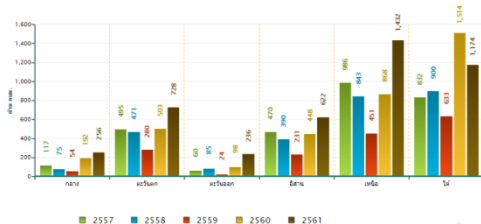
สถานการณ์น้ำอ่างเก็บน้ำขนาดใหญ่ วันที่ 14 พฤษภาคม



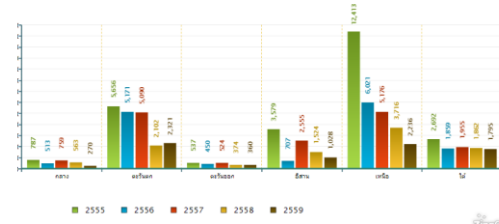
ปริมาณเก็บกักรายภาค วันที่ 14 พฤษภาคม



ปริมาณน้ำไหลลงอ่างฯสะสมตั้งแต่ต้นปีรายภาค วันที่ 14 พฤษภาคม



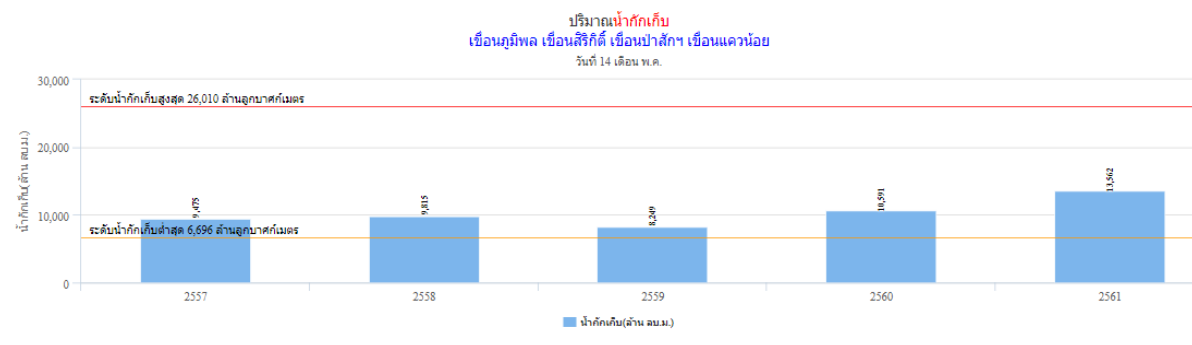
ปริมาณระบายสะสมตั้งแต่ต้นปีรายภาค วันที่ 14 พฤษภาคม



ที่มา : คลังข้อมูลน้ำและภูมิอากาศแห่งชาติ

สถานการณ์น้ำในเขื่อนพื้นที่ลุ่มน้ำเจ้าพระยา

วันที่ 14 พ.ค. 61 เขื่อนขนาดใหญ่ทั้ง 4 เขื่อนหลักในลุ่มน้ำเจ้าพระยา ได้แก่ เขื่อนภูมิพล เขื่อนสิริกิติ์ เขื่อนแควน้อย และเขื่อนป่าสักชลสิทธิ์ มีปริมาณน้ำกักเก็บรวมกัน 13,562 ล้านลูกบาศก์เมตร และหากเทียบข้อมูลย้อนหลัง 5 ปี พบว่า ปริมาณน้ำกักเก็บของปี 2561 มีปริมาณสูงสุดเมื่อเปรียบเทียบกับทุกปี ทั้งนี้เป็นปริมาณน้ำใช้การได้ 6,866 ล้านลูกบาศก์เมตร

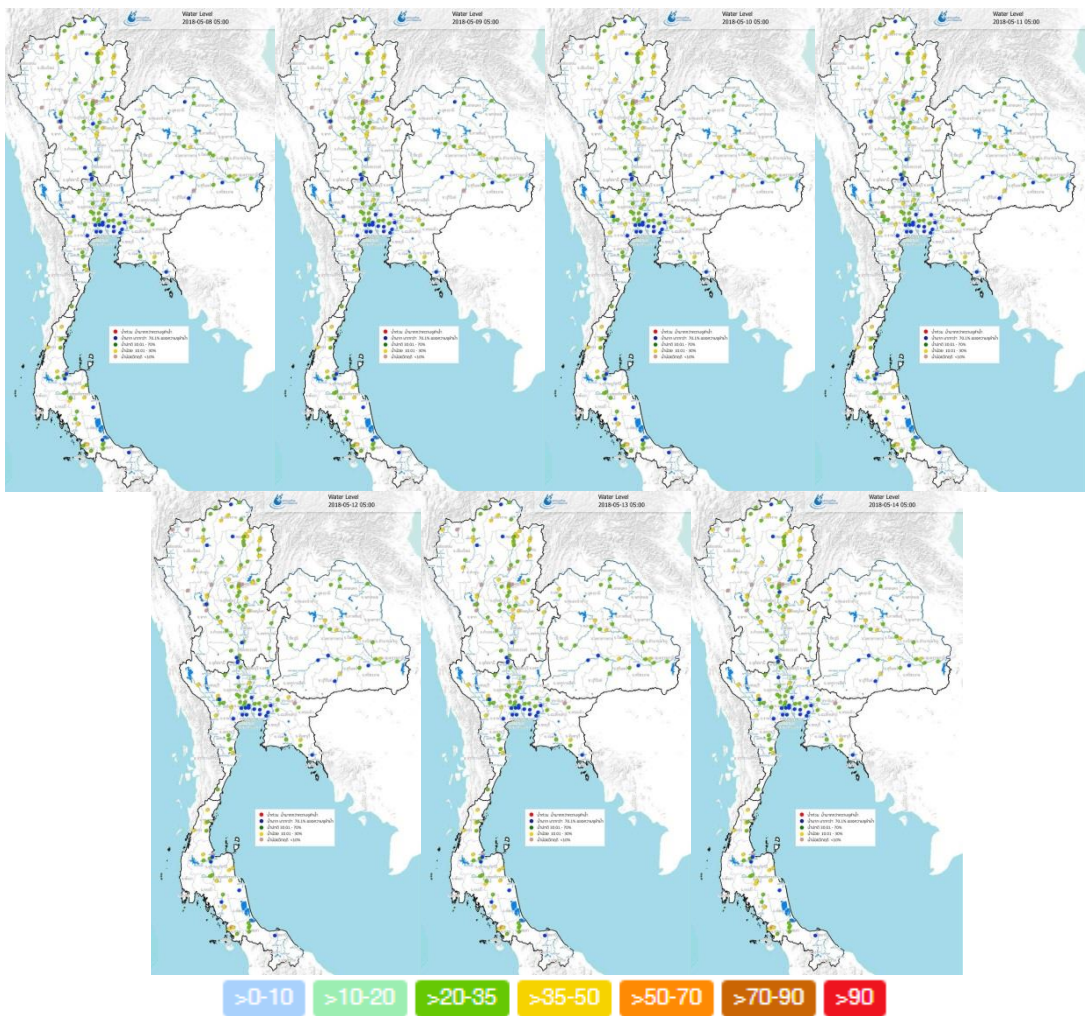


ที่มา : คลังข้อมูลน้ำและภูมิอากาศแห่งชาติ

ระดับน้ำในแม่น้ำสายหลัก

จากการตรวจวัดข้อมูลระดับน้ำในแม่น้ำสายหลักในหนึ่งสปีดท์ที่ผ่านมา พบว่าภาคเหนือโดยส่วนใหญ่ยังคงมีระดับน้ำอยู่ในเกณฑ์น้ำน้อยโดยเฉพาะในลำน้ำสาขา ส่วนภาคตะวันออกเฉียงเหนือ และภาคใต้ มีระดับน้ำปานกลาง ส่วนภาคกลางมีระดับน้ำมาก และไม่พบสถานการณ์น้ำท่วมและน้ำล้นตลิ่งต่ำตามธรรมชาติในแม่น้ำสายหลัก

ระดับน้ำในแม่น้ำสายหลัก ในช่วงวันที่ 8 พ.ค. 2561 ถึงวันที่ 14 พ.ค. 2561



ที่มา: คลังข้อมูลน้ำและภูมิอากาศแห่งชาติ

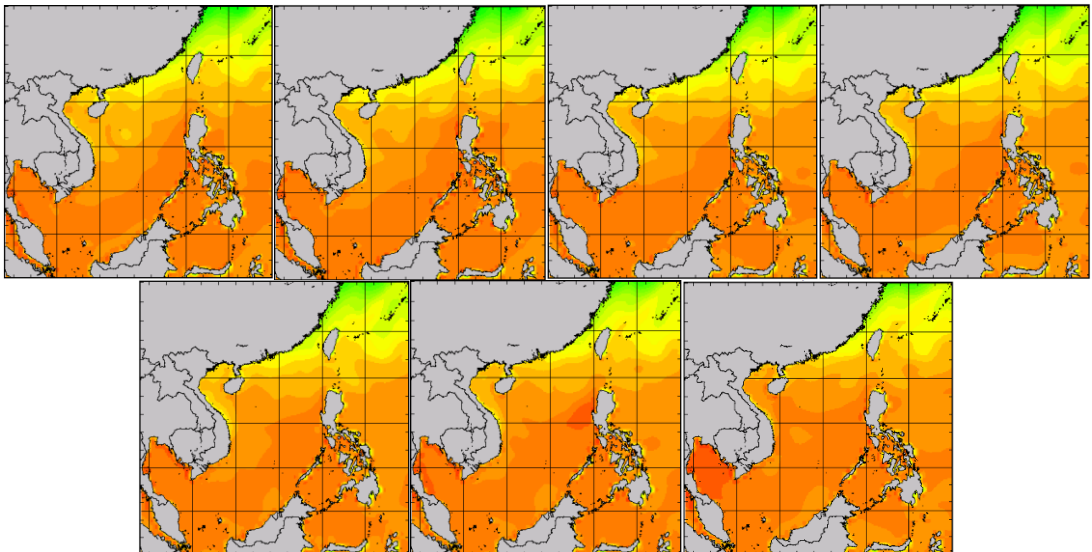
ข้อมูลเพิ่มเติม: http://www.nhc.in.th/product/history/map/water_level

อุณหภูมิผิวน้ำทะเล

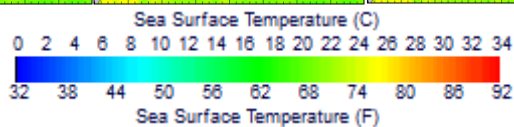
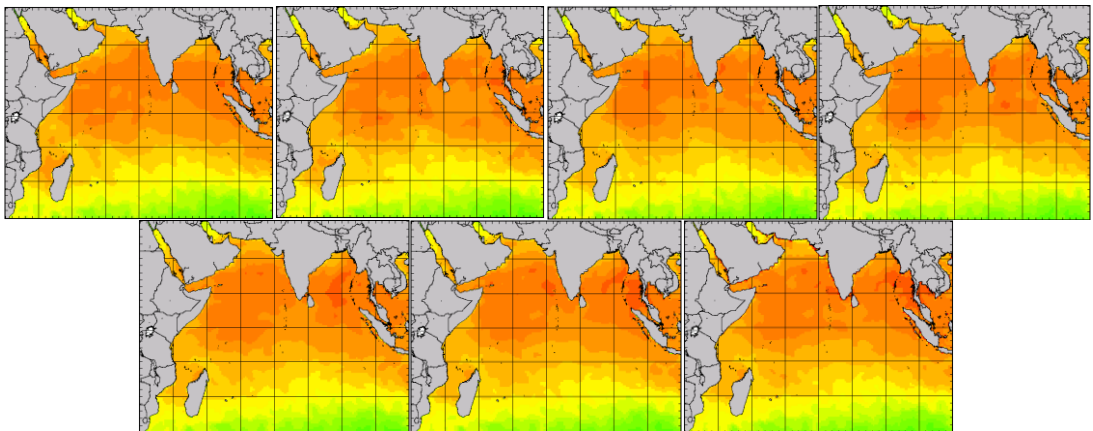
สปีดาร์ทีฟานมา อุณหภูมิผิวน้ำทะเลทั้งฝั่งอ่าวไทยมีอุณหภูมิอยู่ที่ประมาณ 29-31 องศาเซลเซียส ส่วนทะเลฝั่งอันดามันมีอุณหภูมิประมาณ 28-30 องศาเซลเซียส

อุณหภูมิผิวน้ำทะเล ในช่วงวันที่ 8 พ.ค. 2561 ถึงวันที่ 14 พ.ค. 2561

ฝั่งอ่าวไทย



ฝั่งอันดามัน



ที่มา: Oceanweather, Inc.

ข้อมูลเพิ่มเติม: http://tiwrm.haii.or.th/DATA/REPORT/php/show_sst.php

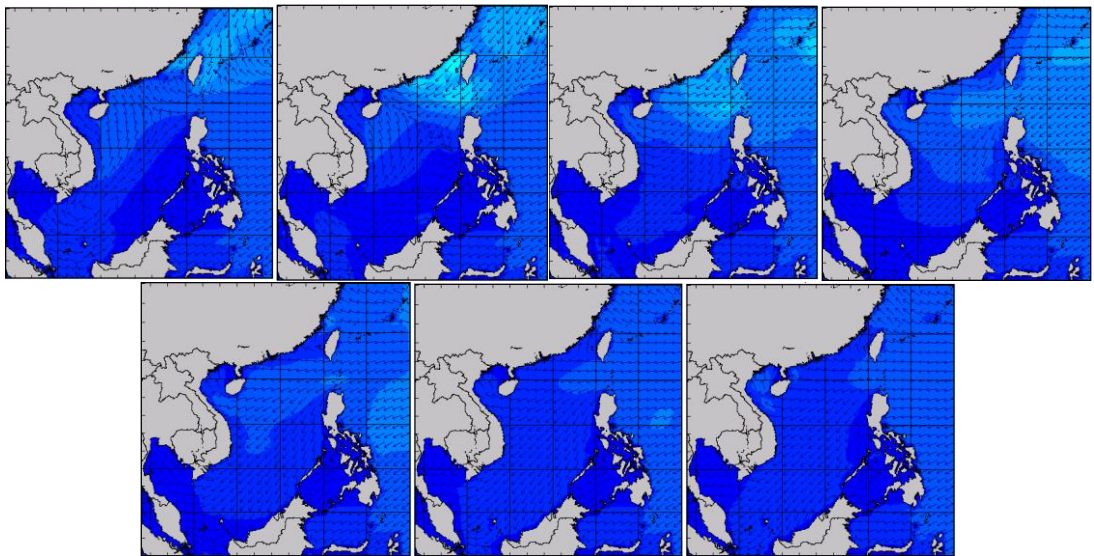
http://tiwrm.haii.or.th/DATA/REPORT/php/show_amdsst.php

ความสูงและทิศทางการคลื่นทะเล

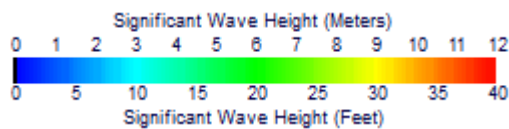
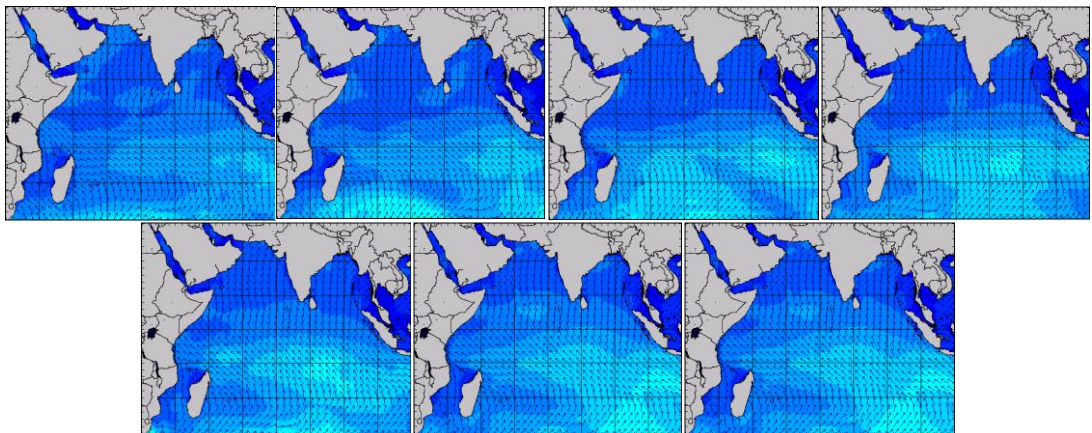
ตลอดทั้งสปีดาร์ความสูงคลื่นบริเวณอ่าวไทยอยู่ที่ประมาณ 1 เมตร ส่วนฝั่งอันดามันคลื่นสูงประมาณ 1-2 เมตร

ความสูงและทิศทางการคลื่นทะเล ในช่วงวันที่ 8 พ.ค. 2561 ถึงวันที่ 14 พ.ค. 2561

ฝั่งอ่าวไทย



ฝั่งอันดามัน



ที่มา: Oceanweather, Inc.

ข้อมูลเพิ่มเติม: http://www.thaiwater.net/DATA/REPORT/php/show_wave.php?zone=scs

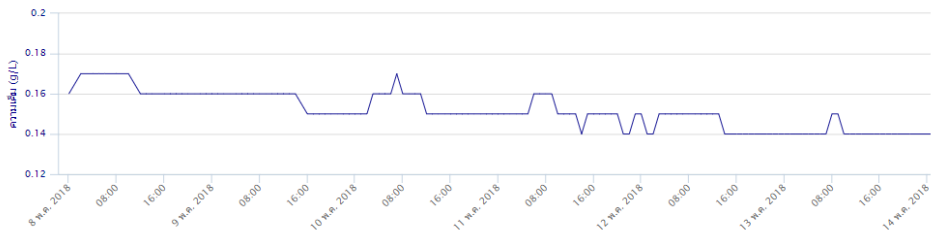
http://www.thaiwater.net/DATA/REPORT/php/show_wave.php?zone=Ind

น้ำเค็มรุก

จากการตรวจวัดค่าความเค็มในแม่น้ำเจ้าพระยา ระหว่างวันที่ 8-14 พ.ค. 2561 ที่จุดตรวจวัดค่าความเค็มของกรมควบคุมมลพิษ ณ สถานีสำแล จังหวัดปทุมธานี พบว่ามีค่าความเค็มระหว่าง 0.14-0.17 กรัม/ลิตร อยู่ในเกณฑ์ปกติ



กราฟเปรียบเทียบคุณภาพน้ำ: สถานีสำแล
ระหว่างวันที่ 2018-05-08 ถึง 2018-05-14



ที่มา: คลังข้อมูลน้ำและภูมิอากาศแห่งชาติ
ข้อมูลเพิ่มเติม: <http://www.thaiwater.net/v3/salinity>

แผน/ผลการเพาะปลูกพืชในช่วงฤดูแล้ง ปี 2560/2561

ปัจจุบันเกษตรกรเพาะปลูกพืชไปแล้วทั้งหมด 10.15 ล้านไร่ หรือคิดเป็น 112.08% ของแผน ซึ่งเกินจากแผนที่วางไว้ 12.08% หากพิจารณาในรายละเอียดพบว่า มีการปลูกข้าวนาปรังไปแล้ว 9.51 ล้านไร่ หรือคิดเป็น 113.86% ซึ่งเกินจากแผนที่วางไว้ 13.86% โดยพื้นที่ที่มีการปลูกข้าวนาปรังเกินแผน ได้แก่ ภาคเหนือเกินแผน 86.49% ภาคตะวันออกเฉียงเหนือเกินแผน 11.52% ภาคตะวันออกเกินแผน 8.23% และลุ่มน้ำเจ้าพระยา เกินแผน 13.93% อีกทั้งภาคเหนือปลูกพืชผักเกินแผนไปแล้ว 15.68% และลุ่มน้ำเจ้าพระยาปลูกพืชผักเกินแผนไปแล้ว 4.32% สำหรับพื้นที่อื่นๆ ยังคงเป็นไปตามแผนที่วางไว้

ภาค	ข้าวนาปรัง				พืชไร่-พืชผัก				รวม			
	แผน (ล้านไร่)	ผล (ล้านไร่)	%	เที่ยว (ล้านไร่)	แผน (ล้านไร่)	ผล (ล้านไร่)	%	เที่ยว (ล้านไร่)	แผน (ล้านไร่)	ผล (ล้านไร่)	%	เที่ยว (ล้านไร่)
เหนือ	0.50	0.93	186.49	0.62	0.24	0.27	115.68	0.25	0.73	1.20	163.77	0.87
ตะวันออกเฉียงเหนือ	1.04	1.16	111.52	0.52	0.08	0.06	78.10	0.04	1.12	1.22	109.25	0.55
กลาง	0.06	0.06	97.89	0.02	0.002	0.001	50.95	0.001	0.06	0.06	96.32	0.02
ตะวันออก	0.29	0.32	108.23	0.29	0.06	0.05	87.16	0.03	0.35	0.37	104.60	0.32
ตะวันตก	1.08	1.04	96.14	0.21	0.24	0.17	73.68	0.06	1.32	1.21	92.11	0.27
ใต้	0.21	0.11	54.18	0.02	0.03	0.01	46.64	0.003	0.24	0.13	53.23	0.02
ลุ่มน้ำเจ้าพระยา	5.17	5.89	113.93	5.21	0.06	0.06	104.32	0.05	5.23	5.95	113.81	5.26
ทั้งประเทศ	8.35	9.51	113.86	6.89	0.70	0.64	90.88	0.43	9.05	10.15	112.08	7.32

หมายเหตุ : ภาคเหนือ ภาคกลาง ภาคตะวันตก และภาคตะวันออกไม่รวมพื้นที่ในเขตลุ่มน้ำเจ้าพระยาที่ใช้น้ำจากอ่างเก็บน้ำภูมิพล, อ่างเก็บน้ำสิริกิติ์, อ่างเก็บน้ำแควน้อยบำรุงแดน และอ่างเก็บน้ำป่าสักชลสิทธิ์

ที่มา : กรมชลประทาน ข้อมูล ณ วันที่ 9 พฤษภาคม 2561

แผน/ผลการการจัดสรรน้ำในช่วงฤดูแล้ง ปี 2560/2561

ปัจจุบันมีการจัดสรรน้ำทั่วประเทศไปแล้ว 24,836 ล้านลูกบาศก์เมตร หรือคิดเป็น 99% ของแผน ส่วนพื้นที่ลุ่มน้ำเจ้าพระยาจัดสรรน้ำไปแล้ว 8,553 ล้านลูกบาศก์เมตร หรือคิดเป็น 111% ของแผน ซึ่งผลการจัดสรรน้ำเกินจากแผน 11%

หน่วย : ล้านลูกบาศก์เมตร

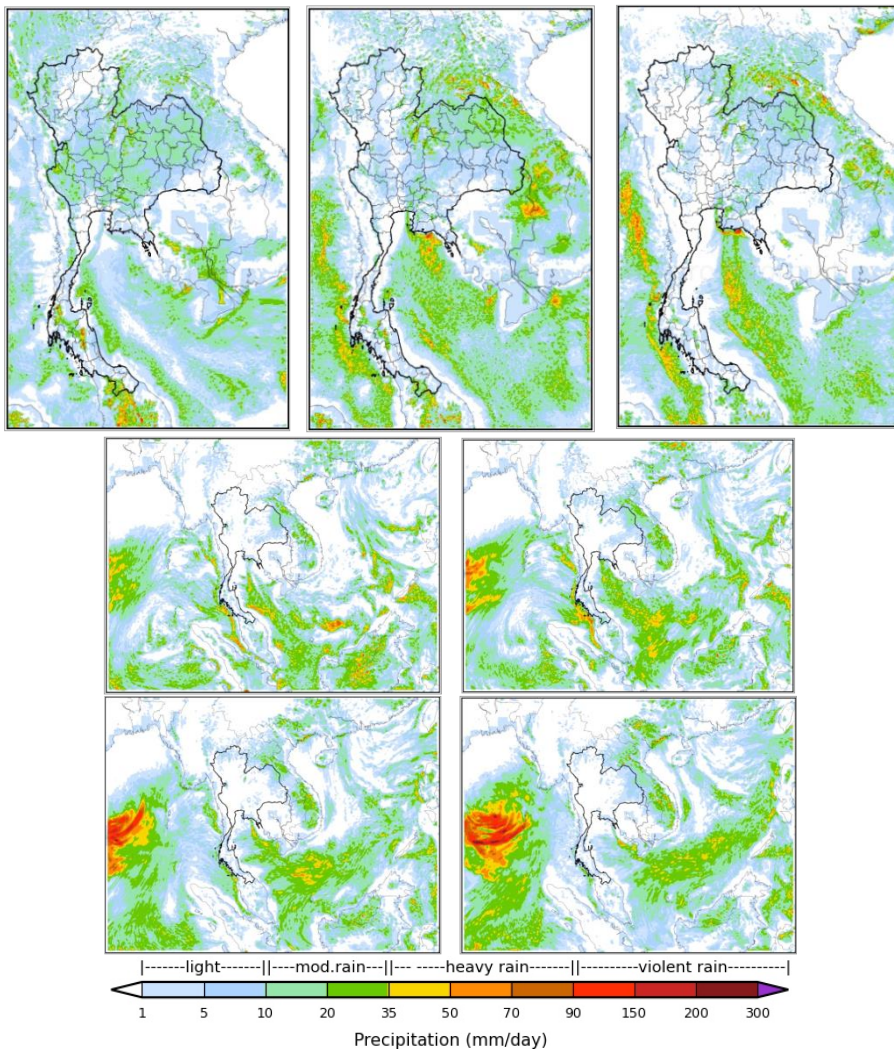
พื้นที่	น้ำใช้การ	แผนการจัดสรรน้ำ	ผลการจัดสรรน้ำ
	ณ 1 พ.ย.60	1 พ.ย.60 – 30 เม.ย.61	1 พ.ย.60 – 30 เม.ย.61
ทั่วประเทศ	40,356(77%)	25,067	24,836(99%)
ลุ่มน้ำเจ้าพระยา	14,187(78%)	7,700	8,553(111%)

ที่มา : กรมชลประทาน ข้อมูล ณ วันที่ 30 เมษายน 2561

สถานการณ์ฝน 7 วัน ข้างหน้า

- ช่วงวันที่ 15-17 พ.ค. 61 บริเวณความกดอากาศสูงจากประเทศจีนแผ่ลงมาปกคลุมตอนบนของประเทศ และมีลมตะวันออกเฉียงใต้พัดนำความชื้นจากทะเลเข้าสู่ประเทศ ส่งผลให้ช่วงนี้ประเทศไทยมีฝนตกหนัก
- ช่วงวันที่ 18-21 พ.ค. 61 บริเวณความกดอากาศต่ำปกคลุมประเทศไทย ประกอบกับมีลมตะวันตกเฉียงใต้พัดนำความชื้นจากทะเลอันดามันเข้ามาประเทศไทย ส่งผลให้ประเทศไทยมีฝนฟ้าคะนองเพิ่มขึ้น

การคาดการณส์ฝน ระหว่างวันที่ 15 พ.ค 2561 ถึง วันที่ 21 พ.ค. 2561

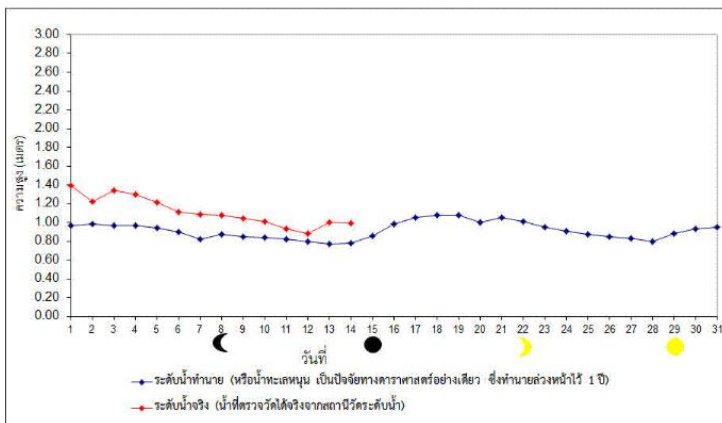


ที่มา: สถาบันสารสนเทศทรัพยากรน้ำและการเกษตร (องค์การมหาชน)

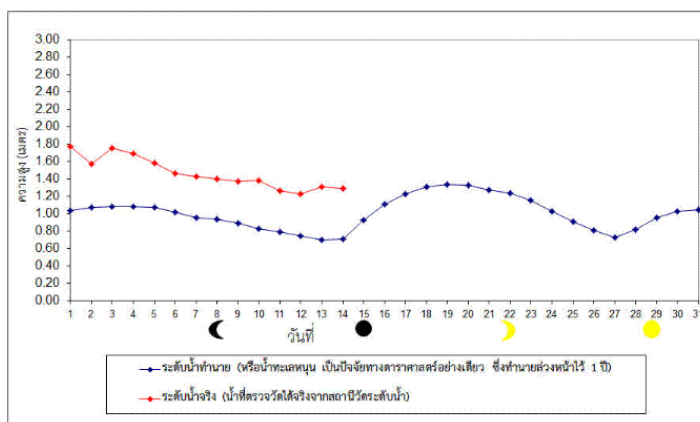
ภาคการณส์สภาวะระดับน้ำในแม่น้ำเจ้าพระยา

จากการคาดการณ์สถานการณ์น้ำขึ้น-น้ำลงบริเวณอ่าวไทย โดยกรมอุทกศาสตร์กองทัพเรือ คาดว่า วันที่ 15 พ.ค. 61 บริเวณสถานีกองบัญชาการกองทัพเรือ น้ำลงต่ำสุดเวลา 13.45 น. ต่ำกว่าระดับน้ำทะเลปานกลาง 0.72 เมตร และน้ำขึ้นสูงสุดเวลา 19.51 น. สูงกว่าระดับน้ำทะเลปานกลาง 0.86 เมตร ส่วนบริเวณ ป้อมพระจุลจอมเกล้า น้ำลงต่ำสุดเวลา 11.56 น. ต่ำกว่าระดับน้ำทะเลปานกลาง 1.37 เมตร และน้ำขึ้นสูงสุดเวลา 18.24น. สูงกว่าระดับน้ำทะเลปานกลาง 0.93 เมตร

หน้ากองบัญชาการกองทัพเรือ



ป้อมพระจุลจอมเกล้า



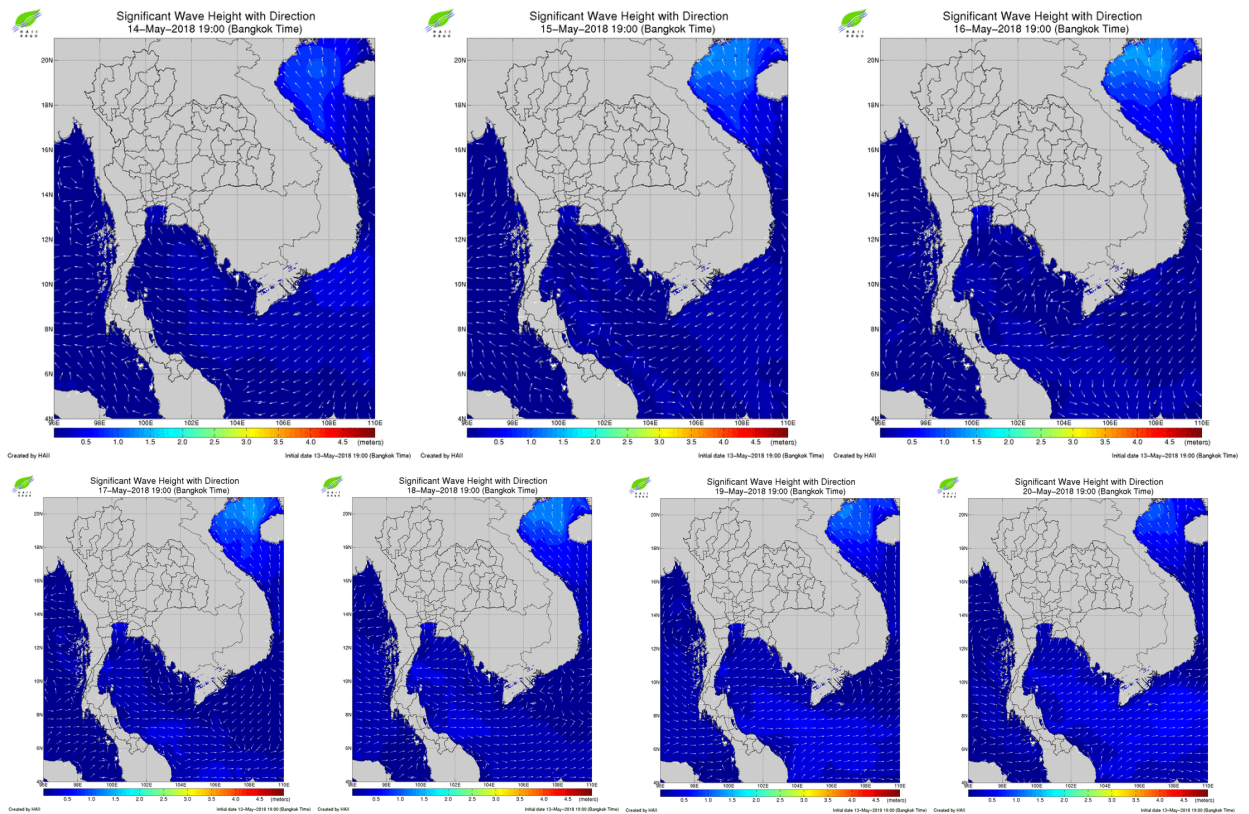
ที่มา: กรมอุทกศาสตร์ กองทัพเรือ

ข้อมูลเพิ่มเติม: <http://www.hydro.navy.mi.th/chaophraya/rtnhq.htm>

ภาคการณส์ความสูงและทิศทางการคลื่นทะเล

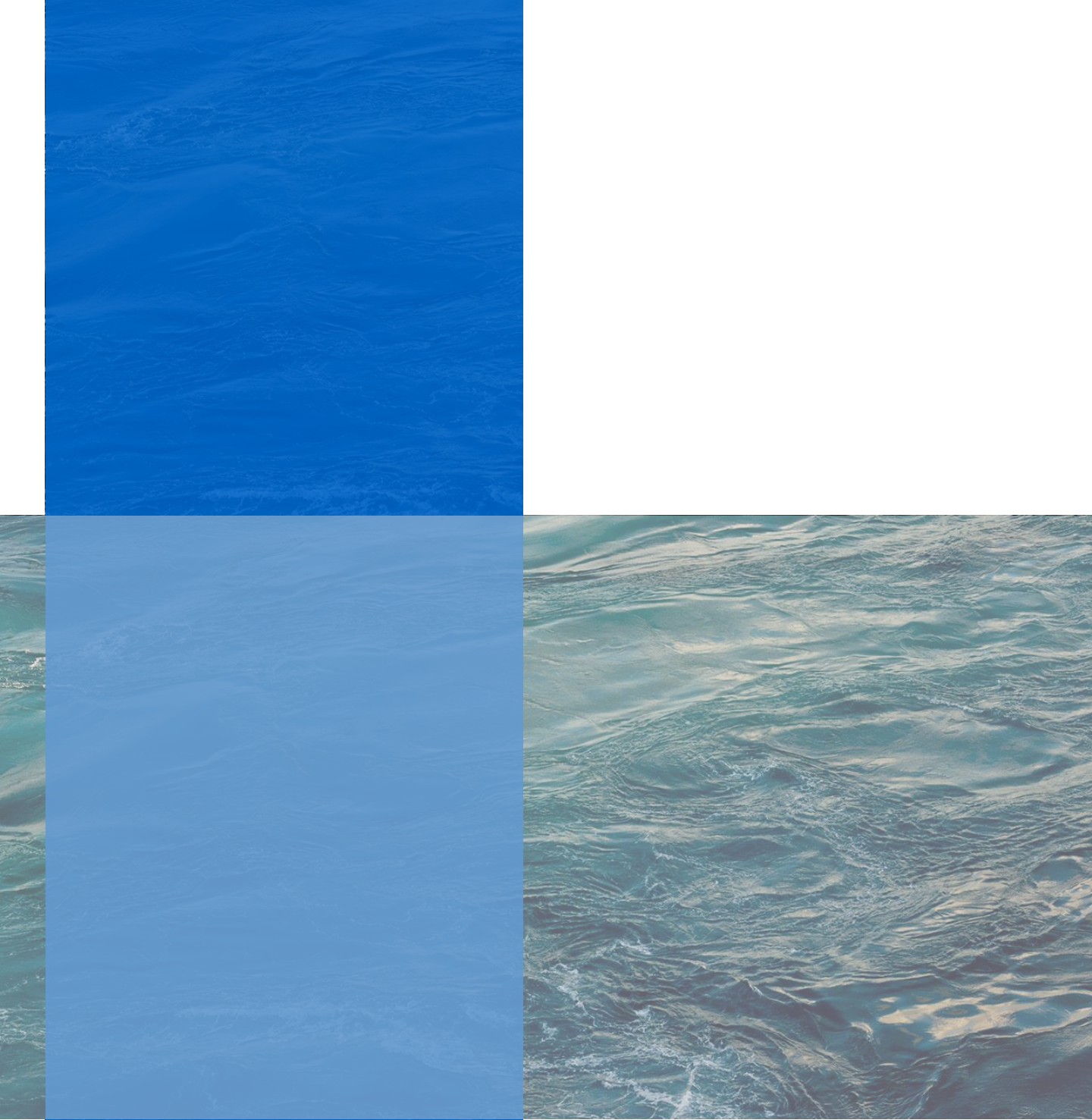
ช่วงวันที่ 15-21 พ.ค. 61 ความสูงของคลื่นบริเวณฝั่งอันดามันจะอยู่ที่ประมาณ 1 เมตร ส่วนฝั่งอ่าวไทยมีคลื่นสูงประมาณ 1-1.5 เมตร

การคาดการณ์ความสูงและทิศทางการคลื่นทะเล ระหว่างวันที่ 15 พ.ค. 2561 ถึง วันที่ 21 พ.ค. 2561



ที่มา: สถาบันสารสนเทศทรัพยากรน้ำและการเกษตร (องค์การมหาชน)

ข้อมูลเพิ่มเติม: <http://www.thaiwater.net/v3/wrf/swan>



รู้น้ำ รู้อากาศ รู้ภัยพิบัติ

www.thaiwater.net

ThaiWater mobile application



คลังข้อมูลน้ำและภูมิอากาศแห่งชาติ
National Hydroinformatics and Climate Data Center

โดย

สถาบันสารสนเทศทรัพยากรน้ำและการเกษตร (องค์การมหาชน)
กระทรวงวิทยาศาสตร์และเทคโนโลยี

