

รู้น้ำ รู้อากาศ รู้ทันภัยพิบัติ

www.thaiwater.net

ThaiWater mobile application



คลังข้อมูลน้ำและภูมิอากาศแห่งชาติ
National Hydroinformatics and Climate Data Center

รู้น้ำรู้อากาศ

รายสัปดาห์
ประจำวันที่ 7 พ.ค. 2561



จัดทำโดย

สถาบันสารสนเทศทรัพยากรน้ำและการเกษตร (องค์การมหาชน)

กระทรวงวิทยาศาสตร์และเทคโนโลยี

สัปดาห์ที่ผ่านมา

สภาพอากาศ

4 ลักษณะกลุ่มเมฆจากภาพถ่ายดาวเทียม

5 แพนทีความกดอากาศ

6 สถานการณ์ฝน

- เรดาร์ตรวจอากาศ
- สถานีตรวจอากาศ
- ปริมาณฝนทั้งสัปดาห์

9 ความชื้นในอากาศ

สถานการณ์น้ำ

10 สถานการณ์น้ำในเขื่อน

- น้ำในเขื่อนขนาดใหญ่ทั้งประเทศ
- น้ำในเขื่อนพื้นที่ลุ่มน้ำเจ้าพระยา

13 ระดับน้ำในแม่น้ำสายหลัก

14 สถานการณ์น้ำทะเล

- อุณหภูมิพื้นผิวน้ำทะเล
- ความสูงและทิศทางคลื่นทะเล
- น้ำเค็มรุก

17 ฝน/พายุ การเพาะปลูกพืชในช่วงฤดูแล้ง

18 ฝน/พายุ การจัดสรรน้ำในช่วงฤดูแล้ง

คาดการณ์สัปดาห์หน้า

สภาพอากาศ

19 คาดการณ์ฝน 7 วันข้างหน้า

สถานการณ์น้ำ

20 คาดการณ์ระดับน้ำในแม่น้ำเจ้าพระยา

21 คาดการณ์ความสูงและทิศทางคลื่นทะเล

สถานการณ์ปัจจุบัน

สภาพอากาศ : ช่วงต้นสัปดาห์บริเวณความกดอากาศสูงอ่อนกำลังลง แต่ยังคงแผ่เป็นคลื่นลงมาจากทะเลจีนใต้ ส่วนลมใต้และลมตะวันออกเฉียงใต้มีกำลังแรงขึ้นและพัดนำความชื้นเข้าสู่ประเทศไทยตอนบน ประกอบกับ หย่อมความกดอากาศต่ำบริเวณทะเลอันดามันเคลื่อนตัวเข้าปกคลุมอ่าวมาะตะมะ ทำให้มีลมตะวันออกเฉียงใต้พัดนำความชื้นจากทะเลอันดามันเข้ามา จากนั้นบริเวณความกดอากาศสูงกำลังอ่อนอีกระลอกแผ่เสริมลงมาปกคลุมประเทศไทยตอนบน ในช่วงวันที่ 3 พ.ค. 61 ทำให้ลมตะวันออกเฉียงเหนือปะทะกับลมใต้และลมตะวันออกเฉียงใต้มีกำลังแรงอย่างต่อเนื่องในบริเวณภาคเหนือและภาคตะวันออกเฉียงเหนือตอนบน สำหรับภาคใต้ลมตะวันตกเฉียงใต้พัดนำความชื้นจากทะเลอันดามันพัดสอบลมตะวันออกเฉียงใต้ที่ปกคลุมอ่าวไทย หลังจากนั้นอ่อนกำลังลงในช่วงวันที่ 3 พ.ค. 61 ส่วนในช่วงปลายสัปดาห์บริเวณความกดอากาศสูงอ่อนกำลังลงตั้งแต่วันที่ 5 พ.ค. 61 แต่ยังคงแผ่เป็นคลื่นมาจากทะเลจีนใต้ ส่วนภาคใต้กระแสลมมรสุมตะวันตกเฉียงใต้เริ่มพัดปกคลุมทะเลอันดามันและภาคใต้ ทั้งนี้ปริมาณฝนสะสม 7 วัน ที่วัดได้จากระบบโทรมาตรของสถาบันสารสนเทศทรัพยากรน้ำและการเกษตรสูงสุด 3 อันดับแรก ได้แก่ จังหวัดเชียงราย 146 มิลลิเมตร จังหวัดกระบี่ 124 มิลลิเมตร และจังหวัดตราด 122 มิลลิเมตร

น้ำในเขื่อน : ณ วันที่ 7 พ.ค. 61 ปริมาณน้ำกักเก็บในเขื่อนขนาดใหญ่ทั้ง 35 แห่งทั่วประเทศ มีอยู่ 44,119 ล้านลูกบาศก์เมตร ซึ่งเมื่อเปรียบเทียบกับข้อมูลย้อนหลังตั้งแต่ปี 2557-2560 พบว่าปี 2561 มีปริมาณน้ำกักเก็บมากที่สุดเกือบทุกภาค ยกเว้นภาคใต้ ทั้งนี้ปริมาณน้ำไหลลงอ่างฯ สะสมตั้งแต่ต้นปี 4,043 ล้านลูกบาศก์เมตร และปริมาณน้ำระบายสะสมตั้งแต่ต้นปี 15,908 ล้านลูกบาศก์เมตร ซึ่งมีปริมาณมากที่สุดเมื่อเทียบกับปีอื่นๆ

น้ำในแม่น้ำลำคลอง : ณ วันที่ 7 พ.ค. 61 เขื่อนขนาดใหญ่ทั้ง 4 เขื่อนหลักในลุ่มน้ำเจ้าพระยา ได้แก่ เขื่อนภูมิพล เขื่อนสิริกิติ์ เขื่อนแควน้อย และเขื่อนป่าสักชลสิทธิ์ มีปริมาณน้ำกักเก็บรวมกัน 13,704 ล้านลูกบาศก์เมตร และหากเทียบข้อมูลย้อนหลัง 10 ปี พบว่า ปริมาณน้ำกักเก็บของ ปี 2561 มีปริมาณสูงสุดเมื่อเปรียบเทียบกับทุกปี ทั้งนี้เป็นปริมาณน้ำใช้การได้ 7,008 ล้านลูกบาศก์เมตร

คาดการณ์

คาดการณ์ฝน : ช่วงวันที่ 7-9 พ.ค. 61 ลมมรสุมตะวันตกเฉียงใต้จะเริ่มพัดปกคลุมทะเลอันดามัน และภาคใต้ ส่งผลให้ภาคใต้จะมีฝนเพิ่มขึ้นและมีฝนตกหนักบางแห่ง โดยเฉพาะภาคใต้ฝั่งตะวันตก ส่วนประเทศไทยตอนบนมีฝนลดลง จากนั้นจะมีความกดอากาศสูงอีกระลอกแผ่ลงมาจากประเทศจีนตอนบนในช่วงวันที่ 9 พ.ค. 61 ส่งผลให้ประเทศไทยตอนบนจะกลับมามีฝนเพิ่มขึ้น โดยเฉพาะภาคตะวันออกเฉียงเหนือตอนบน และภาคเหนือ ช่วงวันที่ 10-13 พ.ค. 61 ลมมรสุมตะวันตกเฉียงใต้จะมีกำลังแรงขึ้นปกคลุมทะเลอันดามัน ประเทศไทย และอ่าวไทย ประกอบกับความกดอากาศสูงยังคงแผ่ลงมาจากทะเลจีนตะวันออก ส่งผลให้ประเทศไทยมีฝนเพิ่มขึ้นและมีฝนตกหนักบางแห่ง โดยเฉพาะภาคใต้ฝั่งตะวันตก ภาคตะวันออกเฉียงเหนือตอนบน และภาคเหนือ

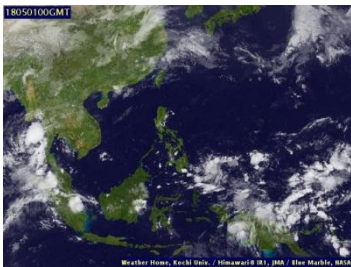
คาดการณ์ระดับน้ำในแม่น้ำเจ้าพระยา : จากการคาดการณ์สถานการณ์น้ำขึ้น-น้ำลงบริเวณอ่าวไทย โดยกรมอุทกศาสตร์กองทัพเรือ คาดว่าวันที่ 9 พ.ค. 61 บริเวณสถานีกองบัญชาการกองทัพเรือ น้ำลงต่ำสุดเวลา 18.56 น. ต่ำกว่าระดับน้ำทะเลปานกลาง 0.51 เมตร และน้ำขึ้นสูงสุดเวลา 02.15 น. สูงกว่าระดับน้ำทะเลปานกลาง 0.85 เมตร ส่วนบริเวณป้อมพระจุลจอมเกล้า น้ำลงต่ำสุดเวลา 16.59 น. ต่ำกว่าระดับน้ำทะเลปานกลาง 0.98 เมตร และน้ำขึ้นสูงสุดเวลา 00.11 น. สูงกว่าระดับน้ำทะเลปานกลาง 0.89 เมตร

คาดการณ์คลื่น : ตลอดทั้งสัปดาห์ลมมรสุมตะวันตกเฉียงใต้จะเริ่มพัดปกคลุมทะเลอันดามันและอ่าวไทย ส่งผลให้คลื่นลมในทะเลอันดามันและอ่าวไทยเปลี่ยนทิศทางและมีกำลังแรงขึ้น โดยมีความสูงคลื่นประมาณ 1 เมตร

ลักษณะกลุ่มเมฆจากภาพถ่ายดาวเทียม

สัปดาห์นี้ประเทศไทยมีเมฆปกคลุมในบางพื้นที่ โดยช่วงวันที่ 1-2 พ.ค. 61 มีกลุ่มเมฆปกคลุมค่อนข้างหนาแน่นทางด้านตะวันตกของประเทศเนื่องจากอิทธิพลจากหย่อมความกดอากาศต่ำที่ปกคลุมบริเวณอ่าวมาเดาะตะมะ ต่อมาในช่วงวันที่ 3-4 พ.ค. 61 ตอนบนของประเทศมีกลุ่มเมฆปกคลุมในทุกพื้นที่ โดยเฉพาะภาคเหนือ ภาคกลาง และภาคตะวันออกเฉียงเหนือ ที่มีกลุ่มเมฆปกคลุมหนาแน่นกว่าพื้นที่อื่น และตั้งแต่วันที่ 5 พ.ค. 61 จนถึงปลายสัปดาห์ มีกลุ่มเมฆปกคลุมเป็นหย่อม ๆ ในทุกภาคของประเทศ

1 พ.ค. 61 07:00 u.



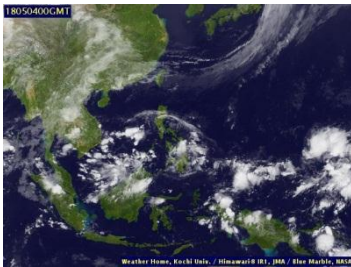
2 พ.ค. 61 07:00 u.



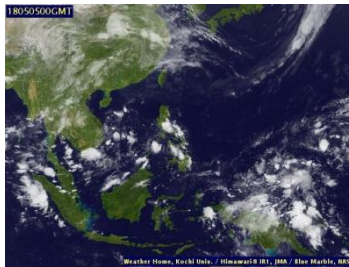
3 พ.ค. 61 07:00 u.



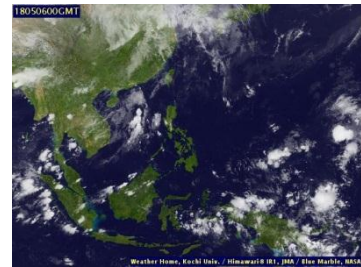
4 พ.ค. 61 07:00 u.



5 พ.ค. 61 07:00 u.



6 พ.ค. 61 07:00 u.



7 พ.ค. 61 07:00 u.

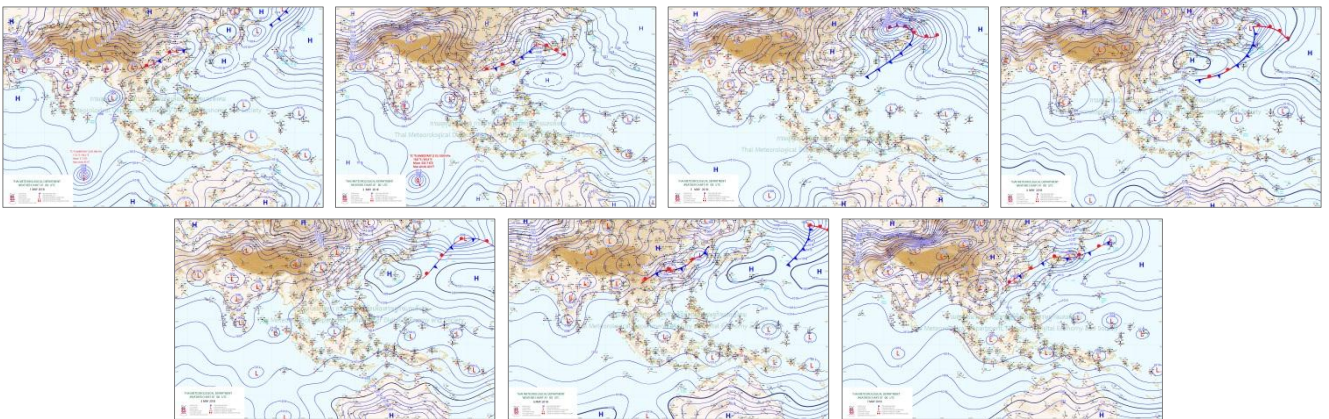


ที่มา: ภาพถ่ายจากดาวเทียม Himawari-8 จัดทำโดย Kochi University.
ข้อมูลเพิ่มเติม: <http://tiwrm.haii.or.th/TyphoonTracking/Goes9.php>

แผนที่อากาศ

ช่วงต้นสัปดาห์บริเวณความกดอากาศสูงอ่อนกำลังลง แต่ยังคงแผ่เป็นลิ้มลงมาจากทะเลจีนใต้ ส่วนลมใต้และลมตะวันออกเฉียงใต้มีกำลังแรงขึ้นและพัดนำความชื้นเข้าสู่ประเทศไทยตอนบน ประกอบกับหย่อมความกดอากาศต่ำบริเวณทะเลอันดามันเคลื่อนตัวเข้าปกคลุมอ่าวมาตะมะ ทำให้มีลมตะวันตกเฉียงใต้พัดนำความชื้นจากทะเลอันดามันเข้ามา จากนั้นบริเวณความกดอากาศสูงกำลังอ่อนอีกระลอกแผ่เสริมลงมาปกคลุมประเทศไทยตอนบนในช่วงวันที่ 3 พ.ค. 61 ทำให้ลมตะวันออกเฉียงเหนือปะทะกับลมใต้และลมตะวันออกเฉียงใต้มีกำลังแรงอย่างต่อเนื่องในบริเวณภาคเหนือและภาคตะวันออกเฉียงเหนือตอนบน สำหรับภาคใต้ลมตะวันตกเฉียงใต้พัดนำความชื้นจากทะเลอันดามันพัดสอบลมตะวันออกเฉียงใต้ที่พัดปกคลุมอ่าวไทย หลังจากนั้นอ่อนกำลังลงในช่วงวันที่ 3 พ.ค. 61 ส่วนในช่วงปลายสัปดาห์บริเวณความกดอากาศสูงอ่อนกำลังลงตั้งแต่วันที่ 5 พ.ค. 61 แต่ยังคงแผ่เป็นลิ้มมาจากทะเลจีนใต้ ส่วนภาคใต้กระแสลมมรสุมตะวันตกเฉียงใต้เริ่มพัดปกคลุมทะเลอันดามันและภาคใต้

ภาพที่อากาศ ในช่วงวันที่ 1 พ.ค. 2561 ถึง วันที่ 7 พ.ค. 2561



ที่มา: กรมอุตุนิยมวิทยา

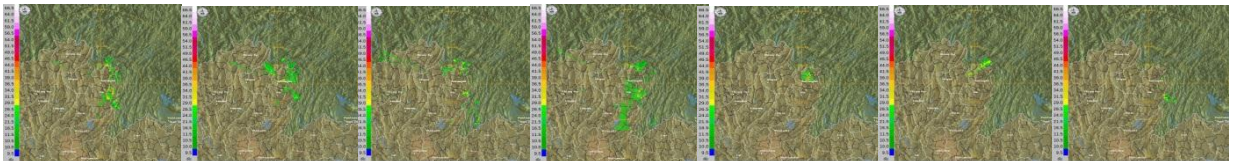
ข้อมูลเพิ่มเติม: http://www.thaiwater.net/TyphoonTracking/wc.php?imgwc=lastest_wc.jpg

สถานการณ์ฝนจากภาพเรดาร์ตรวจอากาศ

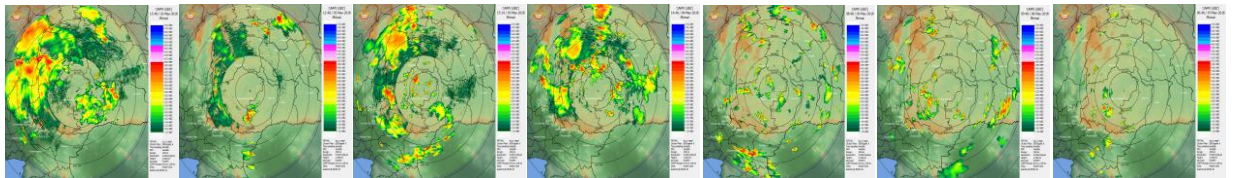
เครื่องถ่ายภาพเรดาร์ตรวจวัดปริมาณฝนของกรมฝนหลวงและการบินเกษตร และกรมอุตุนิยมวิทยา ในพื้นที่ภาคเหนือ ภาคตะวันออกเฉียงเหนือ ภาคกลาง และภาคตะวันออก ได้แก่ เรดาร์น่าน เรดาร์พิมาย เรดาร์ขอนแก่น เรดาร์ชัยนาท และเรดาร์สทหีบ ตรวจพบกลุ่มฝนหนาแน่นบริเวณประเทศไทยตอนบน โดยเฉพาะในช่วงต้นสปีดาร์ถึงกลางสปีดาร์บริเวณดังกล่าวมีฝนตกหนักกระจายตัวอยู่ และลดลงในช่วงปลายสปีดาร์ แต่ยังคงมีฝนตกหนักถึงหนักมากในบางพื้นที่

ภาพเรดาร์ตรวจอากาศ ในช่วงวันที่ 1 พ.ค. 2561 ถึง วันที่ 7 พ.ค. 2561

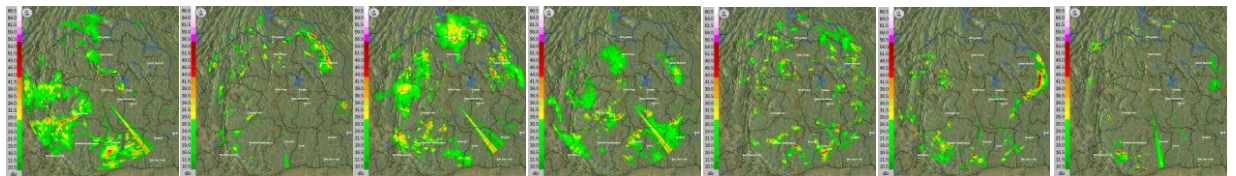
เรดาร์น่าน



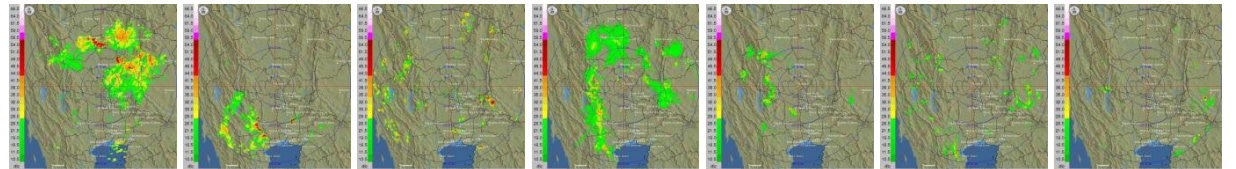
เรดาร์พิมาย



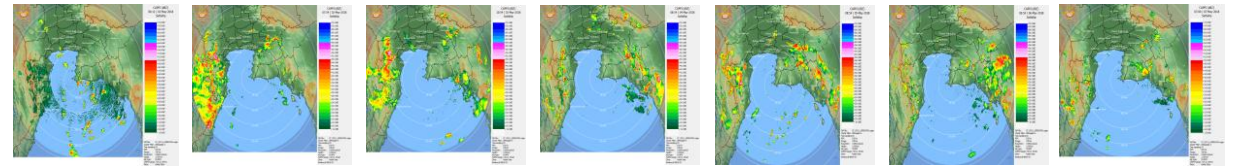
เรดาร์ขอนแก่น



เรดาร์ชัยนาท



เรดาร์สทหีบ

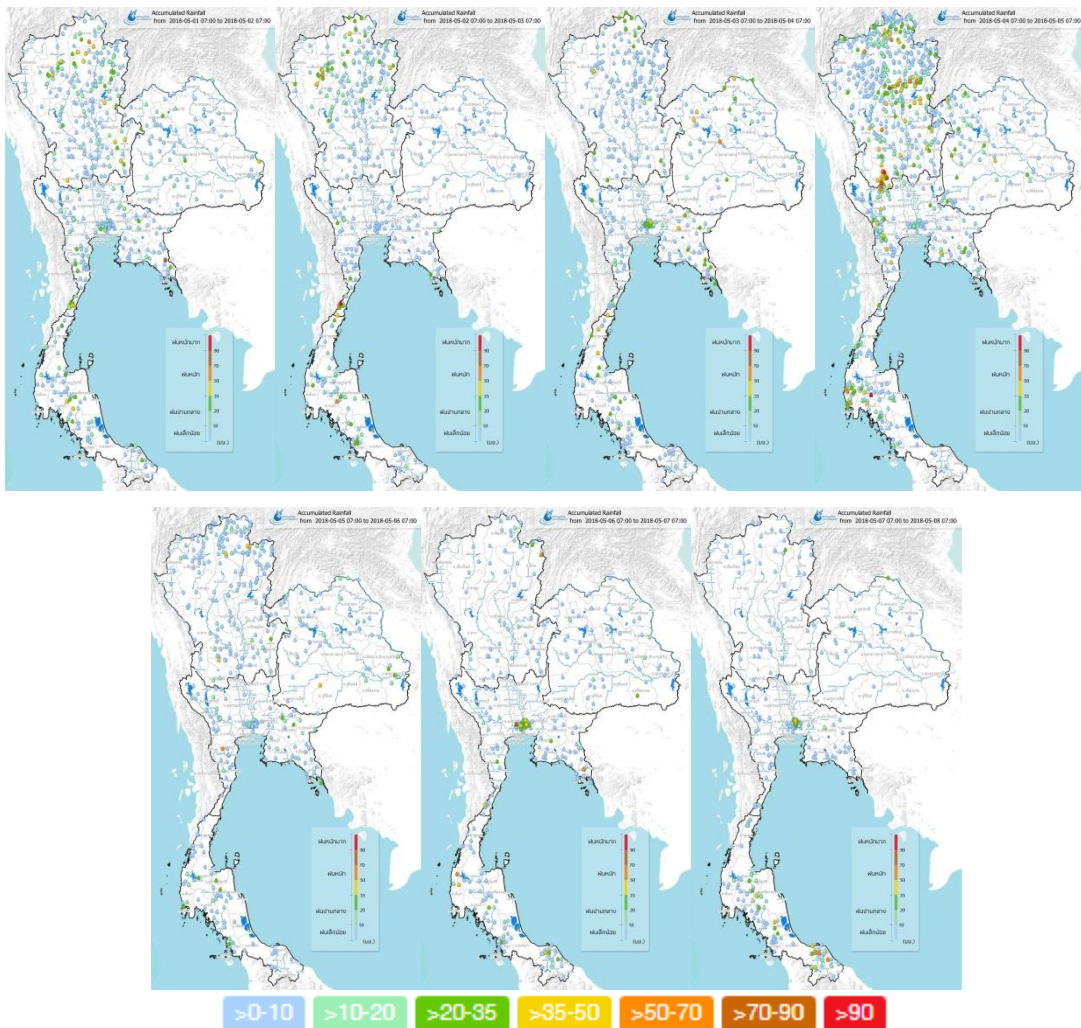


ที่มา: กรมอุตุนิยมวิทยา กรมฝนหลวงและการบินเกษตร และสำนักการระบายน้ำกรุงเทพมหานคร
ข้อมูลเพิ่มเติม: http://www.thaiwater.net/DATA/REPORT/php/radar/show_skaradar.php

ปริมาณฝนรายวันจากสถานีตรวจอากาศ

สัปดาห์นี้ประเทศไทยมีฝนตกเล็กน้อยถึงปานกลางในหลายพื้นที่ และมีฝนตกหนักถึงหนักมากในช่วงต้นสัปดาห์ถึงกลางสัปดาห์บริเวณภาคเหนือ ภาคตะวันออกเฉียงเหนือ ภาคกลาง และภาคตะวันออก โดยเฉพาะในช่วงวันที่ 4 พ.ค. 61 มีฝนตกหนาแน่นกระจุกตัวอยู่บริเวณภาคเหนือ ส่วนในช่วงปลายสัปดาห์บริเวณตอนบนของประเทศมีปริมาณฝนลดลง แต่ยังคงมีฝนตกเล็กน้อยถึงปานกลางในบางพื้นที่ และมีฝนตกกระจุกตัวอยู่บริเวณภาคเหนือตอนบนในวันที่ 5 พ.ค. 61 ส่วนบริเวณภาคกลางยังคงมีฝนตกหนักถึงหนักมากกระจุกตัวในช่วงวันที่ 5-7 พ.ค. 61 โดยเฉพาะบริเวณกรุงเทพมหานครและปริมณฑล

ปริมาณฝนสะสมรายวัน ในช่วงวันที่ 1 พ.ค. 2561 ถึง วันที่ 7 พ.ค. 2561

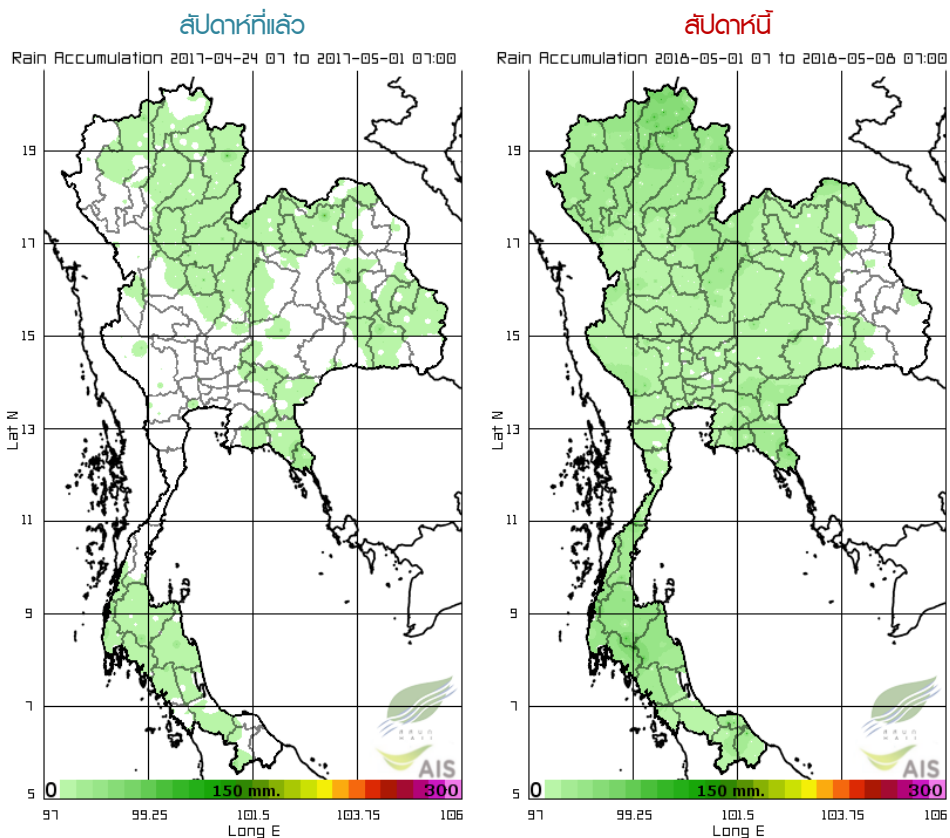


ที่มา: คลังข้อมูลน้ำและภูมิอากาศแห่งชาติ

ข้อมูลเพิ่มเติม: <http://www.nhc.in.th/product/latest/img/rain24.jpg>

ปริมาณฝนทั้งสปีดาร์

สปีดาร์นี้ประเทศไทยยังคงมีฝนตกต่อเนื่องในทุกภูมิภาคของประเทศ และปริมาณฝนกระจายตัวเพิ่มขึ้นมากในหลายพื้นที่ ทั้งบริเวณภาคเหนือ ภาคตะวันออกเฉียงเหนือด้านฝั่งตะวันตก ภาคกลาง ภาคตะวันออก และภาคใต้ โดยที่ปริมาณฝนเพิ่มมากขึ้นเนื่องจากได้รับอิทธิพลจากลมใต้และลมตะวันออกเฉียงใต้ที่มีกำลังแรงขึ้นและพัดนำความชื้นเข้าสู่ประเทศไทยตอนบน ประกอบกับกระแสลมมรสุมตะวันตกเฉียงใต้ที่พัดปกคลุมทะเลอันดามันและภาคใต้ ทั้งนี้ปริมาณฝนสะสม 7 วัน ที่วัดได้จากระบบโทรมาตรของสถาบันสารสนเทศทรัพยากรน้ำและการเกษตรสูงสุด 3 อันดับแรก ได้แก่ จังหวัดเชียงราย 146 มิลลิเมตร จังหวัดกระบี่ 124 มิลลิเมตร และจังหวัดตราด 122 มิลลิเมตร



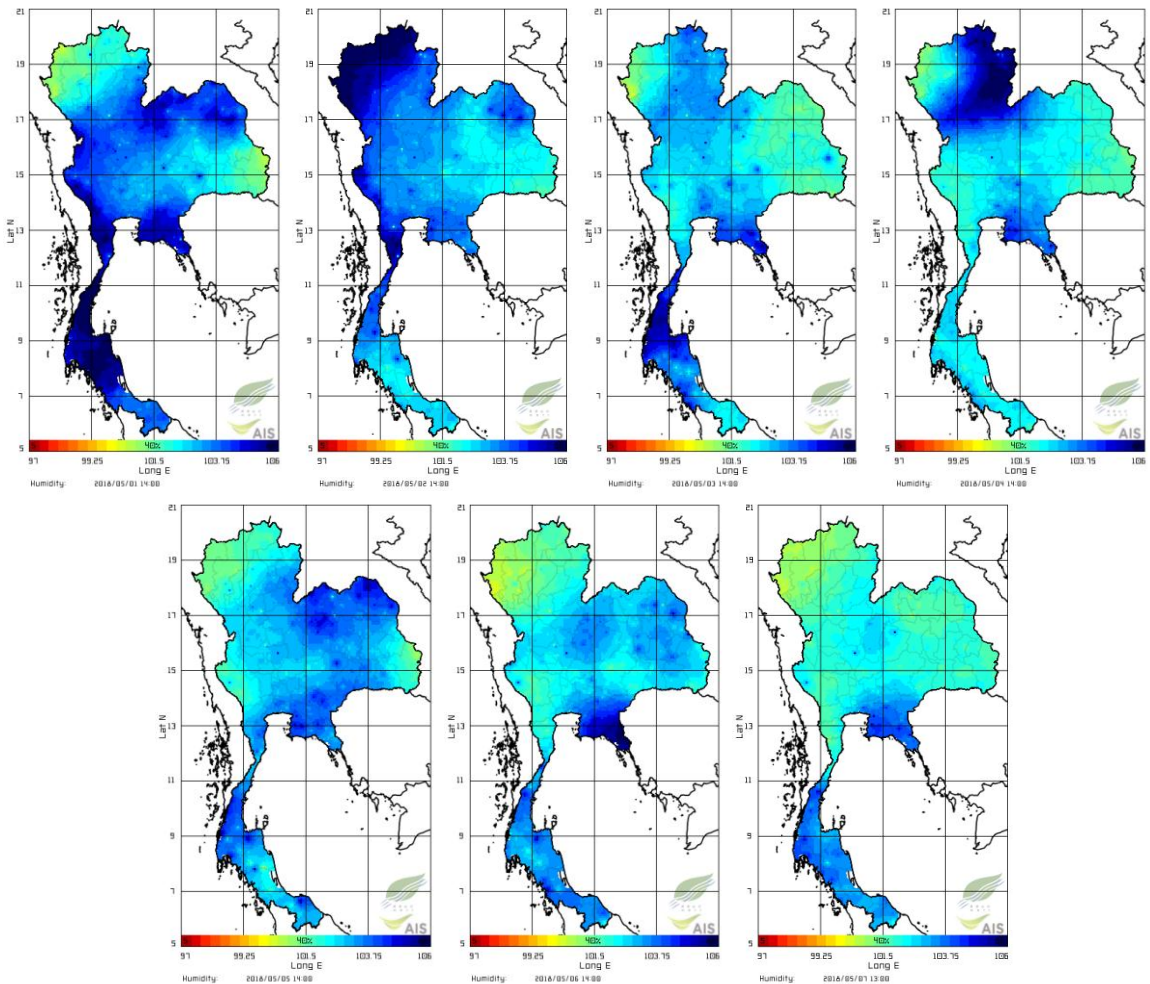
ที่มา: สถาบันสารสนเทศทรัพยากรน้ำและการเกษตร (องค์การมหาชน)

ข้อมูลเพิ่มเติม: http://www.thaiwater.net/DATA/site/content/ts_show_top7.html?type=rain_acc&sort_type=max

ความชื้นในอากาศ

แผนภาพแสดงการกระจายตัวของความชื้นในอากาศสะสมช่วงเวลา 13.00-14.00 น. ระหว่าง วันที่ 1-7 พ.ค. 61 แสดงให้เห็นว่าสัปดาห์นี้ทั่วทุกภาคของประเทศไทยมีความชื้นในอากาศเพิ่มสูงขึ้นเป็นระยะ ๆ เนื่องจากมีฝนตกในพื้นที่ โดยเฉพาะตั้งแต่ช่วงต้นสัปดาห์จนถึงกลางสัปดาห์โดย ในวันที่ 1-2 พ.ค. 61 ประเทศไทยมีความชื้นค่อนข้างสูง และมีความชื้นลดลงบริเวณภาคตะวันออกเฉียงเหนือในวันที่ 3 พ.ค. 61 หลังจากนั้นบริเวณภาคเหนือด้านฝั่งตะวันออกมีความชื้นสูงมาก และค่อยๆ ลดต่ำลงกว่าในช่วงต้นสัปดาห์

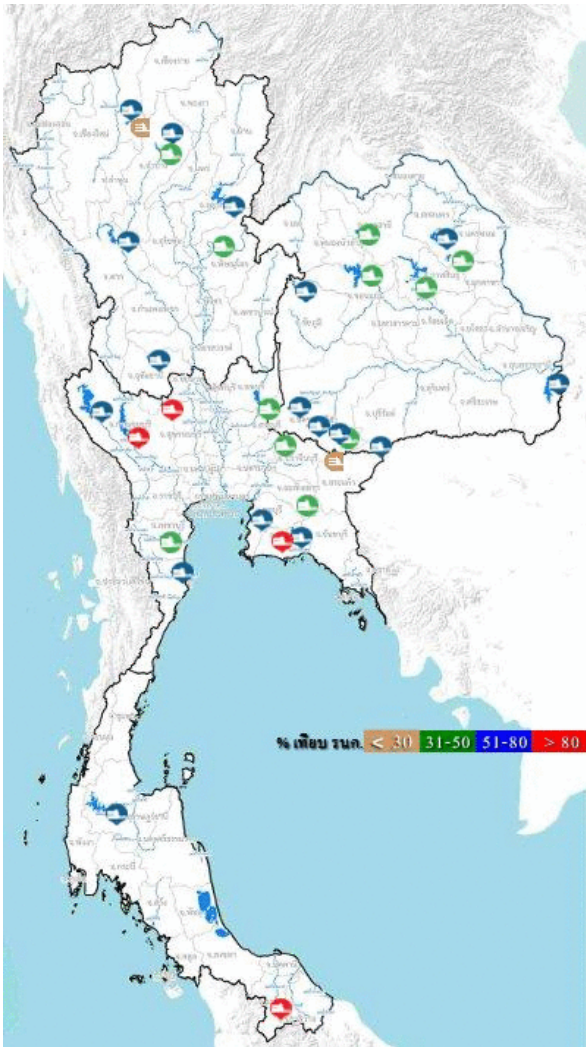
ความชื้นในอากาศ ในช่วงวันที่ 1 พ.ค. 2561 ถึง วันที่ 7 พ.ค. 2561



ที่มา: สถาบันสารสนเทศทรัพยากรน้ำและการเกษตร (องค์การมหาชน)

ข้อมูลเพิ่มเติม: http://www.thaiwater.net/DATA/REPORT/php/radar/show_tmplmg.php

สถานการณ์น้ำในเขื่อนขนาดใหญ่ทั่วประเทศ



ปัจจุบันเขื่อนขนาดใหญ่ทั้ง 35 แห่งทั่วประเทศ มีปริมาณน้ำกักเก็บรวมกันทั้งสิ้น 44,119 ล้านลูกบาศก์เมตร หรือ 62% ของความจุสถานการณ์อยู่ในเกณฑ์น้ำปานกลาง โดยเป็นปริมาณน้ำใช้การได้จริง 20,577 ล้านลูกบาศก์เมตร โดยมีเขื่อนที่มีปริมาณน้ำกักเก็บอยู่ในเกณฑ์น้ำมาก (80-100% ของความจุเขื่อน) มีทั้งสิ้น 4 เขื่อน ได้แก่ เขื่อนกระเสียว (95%) เขื่อนศรีนครินทร์ (81%) เขื่อนหนองปลาไหล (89%) และเขื่อนบางลาง (87%) และเขื่อนที่มีปริมาณน้ำกักเก็บอยู่ในเกณฑ์น้อยวิกฤติ (น้อยกว่า 30% ของความจุเขื่อน) มีเพียงเขื่อนเดียวคือ เขื่อนแม่กวง (24%)

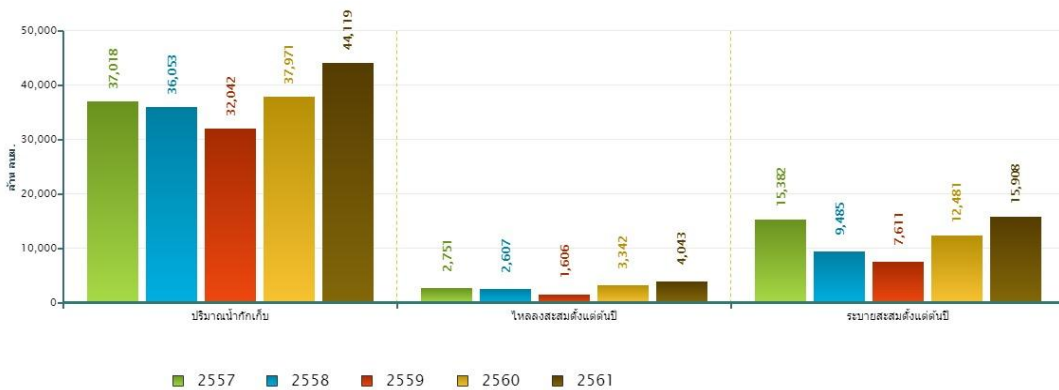
ที่มา: คลังข้อมูลน้ำและภูมิอากาศแห่งชาติ

ข้อมูลเพิ่มเติม : <http://watersituation.thaiwater.net/v1/public/report/dam>

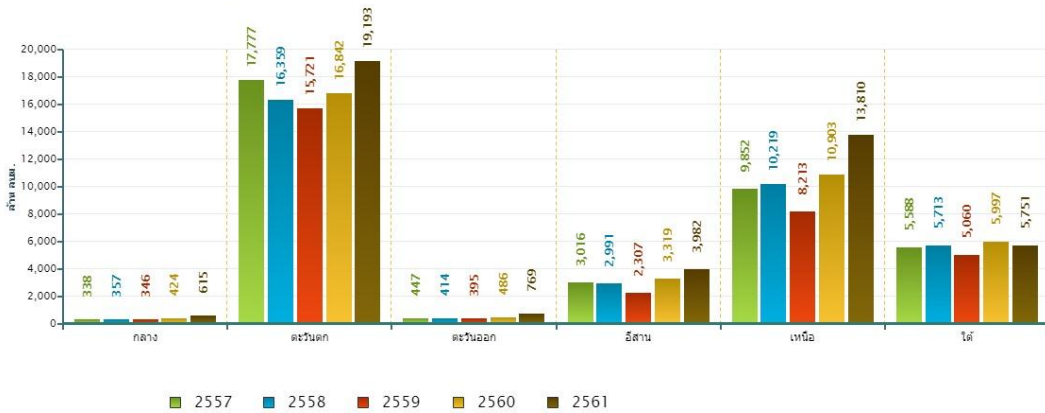
สถานการณ์น้ำในเขื่อนขนาดใหญ่ทั่วประเทศ

ณ วันที่ 7 พ.ค. 61 ปริมาณน้ำกักเก็บในเขื่อนขนาดใหญ่ทั้ง 35 แห่งทั่วประเทศ มีอยู่ 44,119 ล้านลูกบาศก์เมตร ซึ่งเมื่อเปรียบเทียบกับข้อมูลย้อนหลังตั้งแต่ปี 2557-2560 พบว่า ปี 2561 มีปริมาณน้ำกักเก็บมากที่สุดเกือบทุกภาค ยกเว้นภาคใต้ ทั้งนี้ปริมาณน้ำไหลลงอ่างฯ สะสมตั้งแต่ต้นปี 4,043 ล้านลูกบาศก์เมตร และปริมาณน้ำระบายสะสมตั้งแต่ต้นปี 15,908 ล้านลูกบาศก์เมตร ซึ่งมีปริมาณมากที่สุดเมื่อเทียบกับปีอื่นๆ

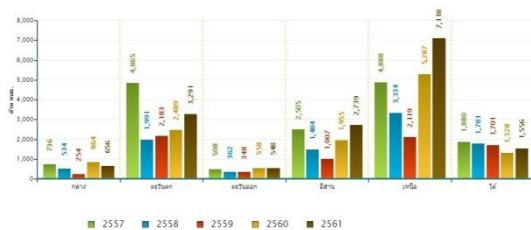
สถานการณ์น้ำในอ่างเก็บน้ำขนาดใหญ่ วันที่ 7 พฤษภาคม



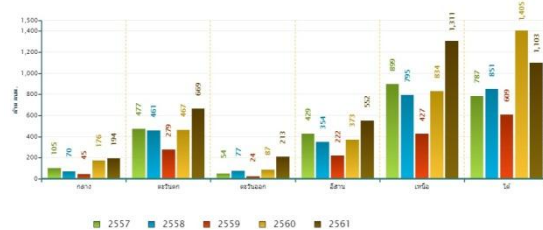
ปริมาณเก็บกักรายภาค วันที่ 7 พฤษภาคม



ปริมาณน้ำระบายสะสมตั้งแต่ต้นปีรายภาค วันที่ 7 พฤษภาคม



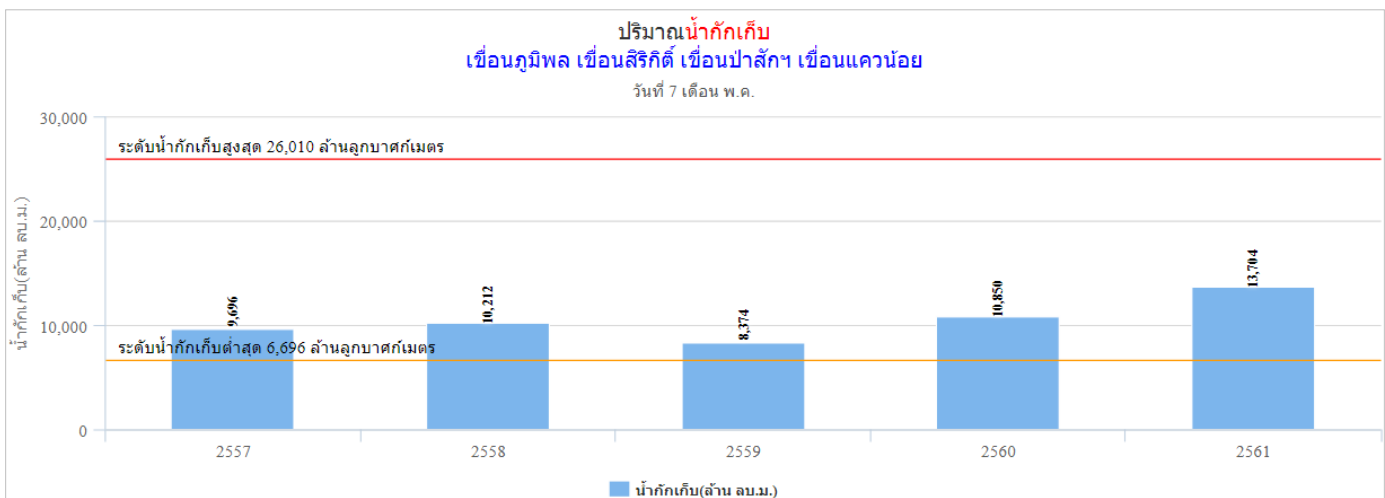
ปริมาณน้ำไหลลงอ่างฯสะสมตั้งแต่ต้นปีรายภาค วันที่ 7 พฤษภาคม



ที่มา : คลังข้อมูลน้ำแลวมหาภาคแห่งชาติ

สถานการณ์น้ำในเขื่อนพื้นที่ลุ่มน้ำเจ้าพระยา

ณ วันที่ 7 พ.ค 61 เขื่อนขนาดใหญ่ทั้ง 4 เขื่อนหลักในลุ่มน้ำเจ้าพระยา ได้แก่ เขื่อนภูมิพล เขื่อนสิริกิติ์ เขื่อนแควน้อย และเขื่อนป่าสักชลสิทธิ์ มีปริมาณน้ำกักเก็บรวมกัน 13,704 ล้านลูกบาศก์เมตร และหากเทียบข้อมูลย้อนหลัง 10 ปี พบว่า ปริมาณน้ำกักเก็บของ ปี 2561 มีปริมาณสูงสุดเมื่อเปรียบเทียบกับทุกปี ทั้งนี้เป็นปริมาณน้ำใช้การได้ 7,008 ล้านลูกบาศก์เมตร

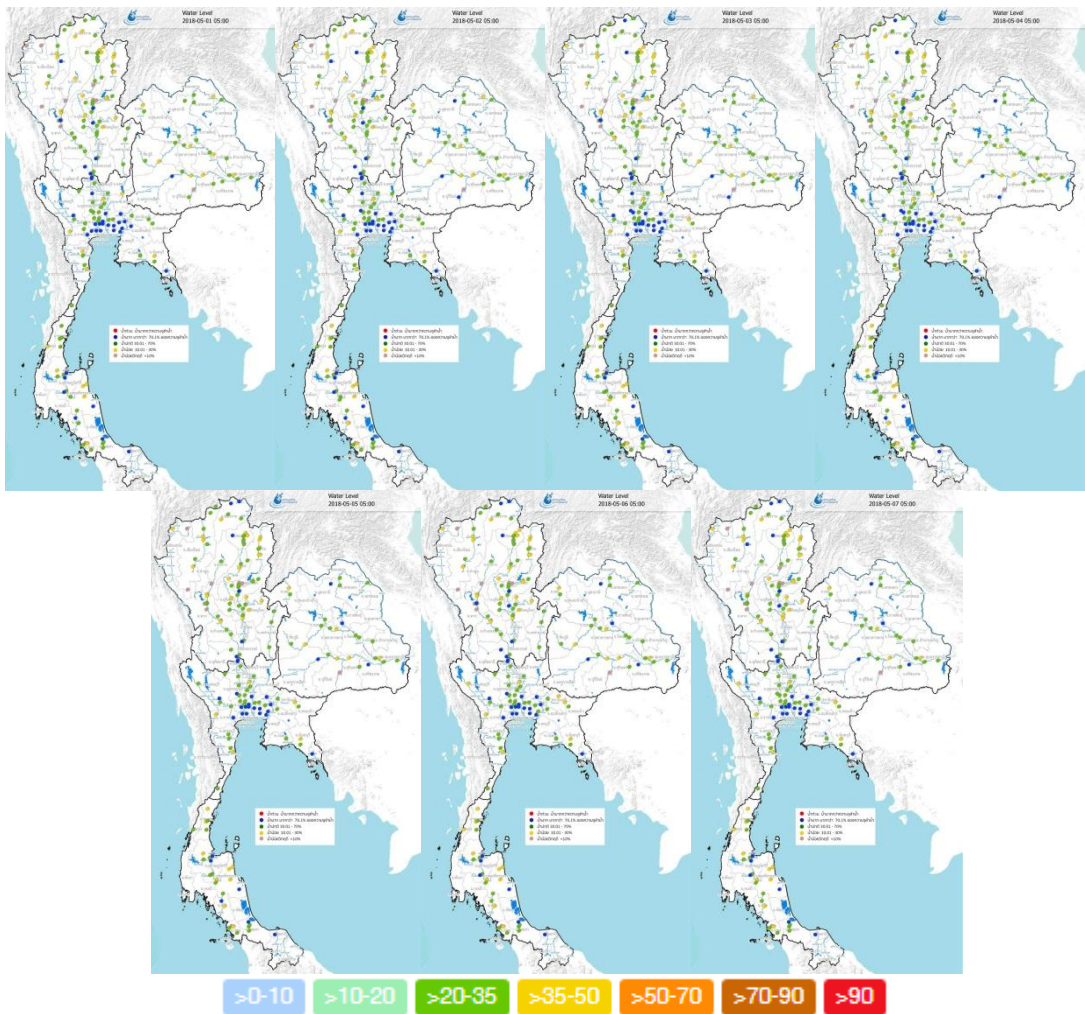


ที่มา : คลังข้อมูลน้ำและภูมิอากาศแห่งชาติ

ระดับน้ำในแม่น้ำสายหลัก

จากการตรวจวัดข้อมูลระดับน้ำในแม่น้ำสายหลักในหนึ่งสปีดาร์ที่ผ่านมา พบว่าภาคเหนือโดยส่วนใหญ่ยังคงมีระดับน้ำอยู่ในเกณฑ์น้ำน้อยโดยเฉพาะในลำน้ำสาขา ส่วนภาคตะวันออก ภาคตะวันออกเฉียงเหนือ และภาคใต้ มีระดับน้ำน้อยถึงน้ำปานกลาง ส่วนภาคกลางมีระดับปานกลางถึงน้ำมาก และไม่พบสถานการณ์น้ำท่วมและน้ำล้นตลิ่งต่ำตามธรรมชาติในแม่น้ำสายหลัก

ระดับน้ำในแม่น้ำสายหลัก ในช่วงวันที่ 1 พ.ค. 2561 ถึง วันที่ 7 พ.ค. 2561



ที่มา: คลังข้อมูลน้ำเสถียรมีอากาศแห่งชาติ

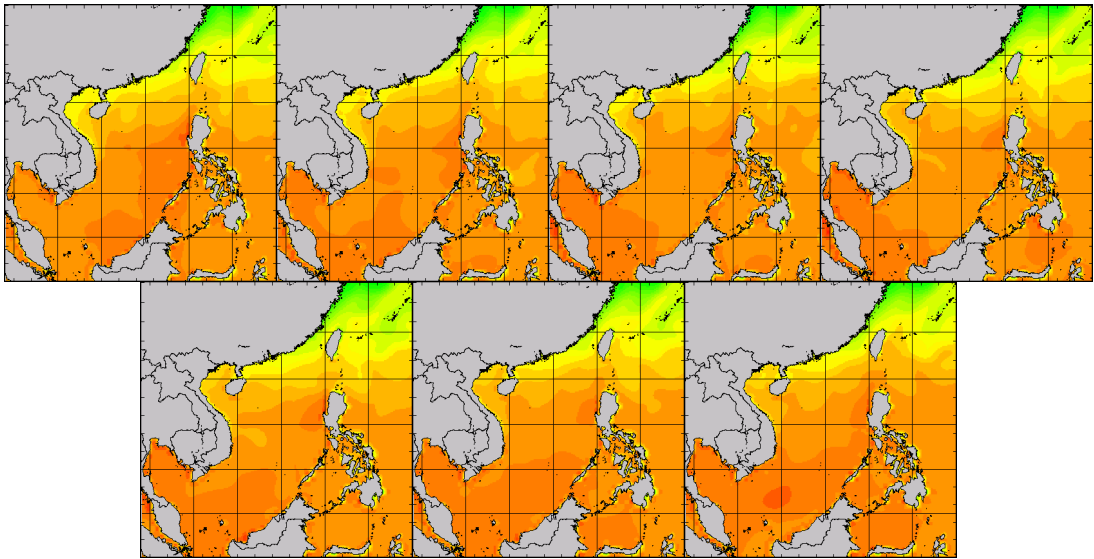
ข้อมูลเพิ่มเติม: http://www.nhc.in.th/product/history/map/water_level

อุณหภูมิผิวน้ำทะเล

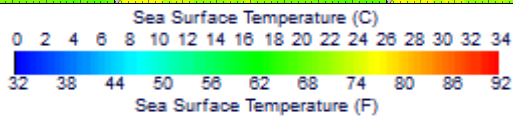
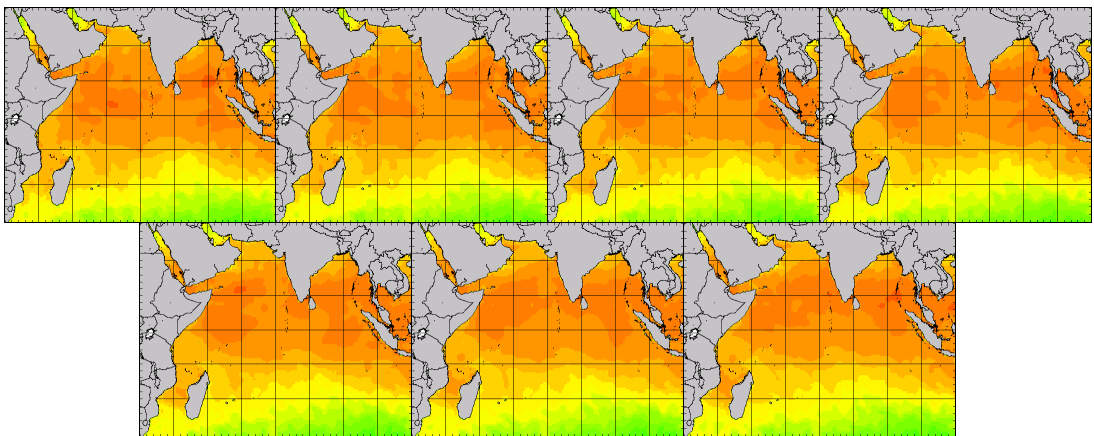
สัปดาห์นี้บริเวณทะเลฝั่งอ่าวไทยและฝั่งอันดามันมีอุณหภูมิอยู่ที่ประมาณ 28-30 องศาเซลเซียส ตลอดทั้งสัปดาห์

อุณหภูมิผิวน้ำทะเล ในช่วงวันที่ 1 พ.ค. 2561 ถึง วันที่ 7 พ.ค. 2561

ฝั่งอ่าวไทย



ฝั่งอันดามัน



ที่มา: Oceanweather, Inc.

ข้อมูลเพิ่มเติม: http://tiwrm.haii.or.th/DATA/REPORT/php/show_sst.php

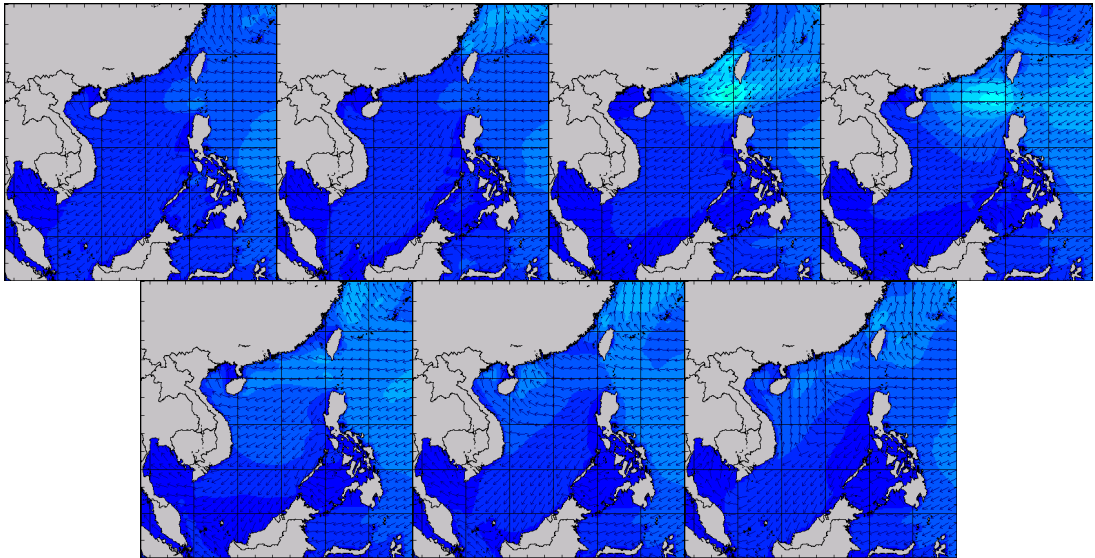
http://tiwrm.haii.or.th/DATA/REPORT/php/show_amdsst.php

ความสูงและทิศทางคลื่นทะเล

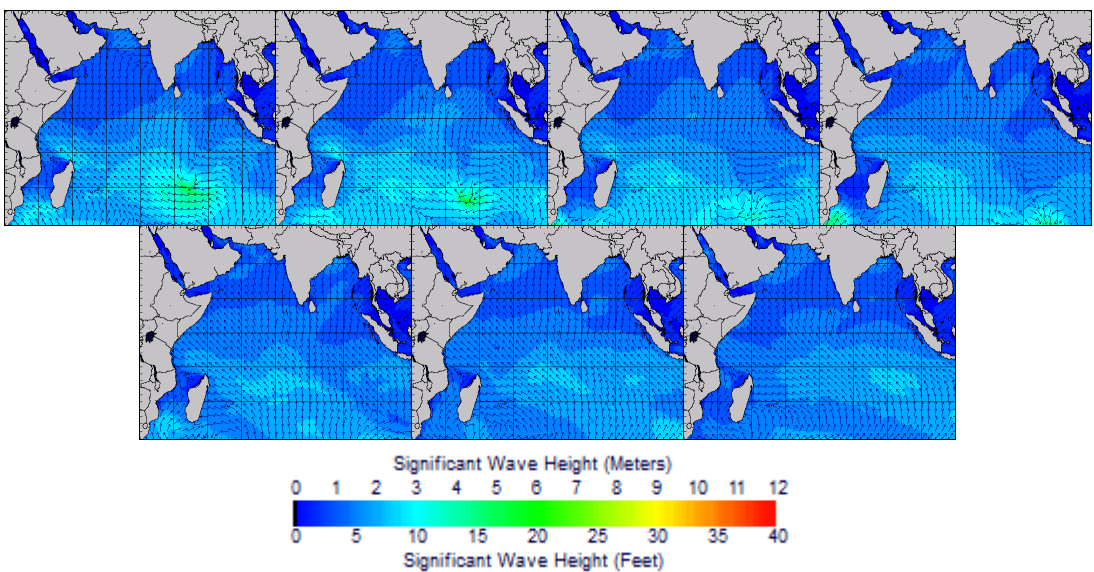
ช่วงต้นสปีดาร์ห่อมความกดอากาศต่ำบริเวณทะเลอันดามันเคลื่อนตัวเข้าปกคลุมอ่าวเมาะตะมะ ส่งผลให้คลื่นลมบริเวณฝั่งอันดามันมีกำลังแรงขึ้น ความสูงของคลื่นอยู่ที่ประมาณ 1-1.5 เมตร หลังจากนั้นในช่วงวันที่ 3-4 พ.ค. 61 ความสูงของคลื่นลดลงเหลือประมาณ 1 เมตร จนถึงปลายสปีดาร์ ส่วนฝั่งอ่าวไทยความสูงของคลื่นอยู่ที่ประมาณ 1 เมตร ตลอดทั้งสปีดาร์

ความสูงและทิศทางคลื่นทะเล ในช่วงวันที่ 1 พ.ค. 2561 ถึง วันที่ 7 พ.ค. 2561

ฝั่งอ่าวไทย



ฝั่งอันดามัน



ที่มา: Oceanweather, Inc.

ข้อมูลเพิ่มเติม: http://www.thaiwater.net/DATA/REPORT/php/show_wave.php?zone=Ind

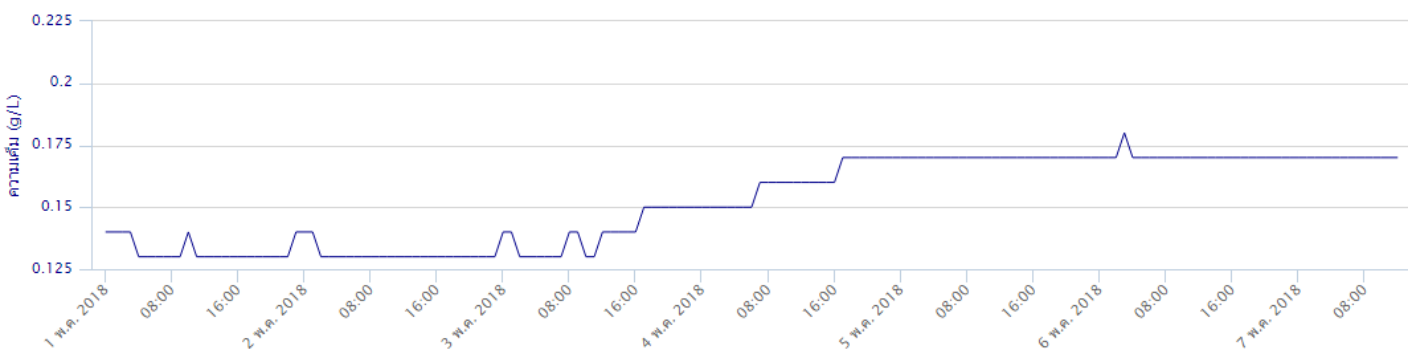
http://www.thaiwater.net/DATA/REPORT/php/show_wave.php?zone=scs

น้ำเค็มรุก

จากการตรวจวัดค่าความเค็มในแม่น้ำเจ้าพระยา ระหว่างวันที่ 1-7 พ.ค. 61 ที่จุดตรวจวัดค่าความเค็มของกรมควบคุมมลพิษ ณ สถานีสำแล จังหวัดปทุมธานี พบว่ามีค่าความเค็มระหว่าง 0.13-0.18 กรัม/ลิตร อยู่ในเกณฑ์ปกติ



กราฟเปรียบเทียบคุณภาพน้ำ: สถานีสำแล
ระหว่างวันที่ 2018-05-01 ถึง 2018-05-07



ที่มา: คลังข้อมูลน้ำและภูมิอากาศแห่งชาติ
ข้อมูลเพิ่มเติม: <http://www.thaiwater.net/v3/salinity>

แผน/ผลการเพาะปลูกพืชในช่วงฤดูแล้ง ปี 2560/2561

ปัจจุบันเกษตรกรเพาะปลูกพืชไปแล้วทั้งหมด 10.15 ล้านไร่ หรือคิดเป็น 112.07% ของแผน ซึ่งเกินจากแผนที่วางไว้ 12.07% หากพิจารณาในรายละเอียดพบว่า มีการปลูกข้าวนาปรังไปแล้ว 9.51 ล้านไร่ หรือคิดเป็น 113.86% ซึ่งเกินจากแผนที่วางไว้ 13.86% โดยพื้นที่ที่มีการปลูกข้าวนาปรังเกินแผน ได้แก่ ภาคเหนือเกินแผน 86.49% ภาคตะวันออกเฉียงเหนือเกินแผน 11.52% ภาคตะวันออกเกินแผน 8.23% และลุ่มน้ำเจ้าพระยาเกินแผน 13.93% อีกทั้งภาคเหนือปลูกพืชผักเกินแผนไปแล้ว 15.68% และลุ่มน้ำเจ้าพระยาปลูกพืชผักเกินแผนไปแล้ว 4.32% สำหรับพื้นที่อื่น ๆ ยังคงเป็นไปตามแผนที่วางไว้

ภาค	ข้าวนาปรัง				พืชไร่-พืชผัก				รวม			
	แผน (ล้านไร่)	ผล (ล้านไร่)	%	เกิน (ล้านไร่)	แผน (ล้านไร่)	ผล (ล้านไร่)	%	เกิน (ล้านไร่)	แผน (ล้านไร่)	ผล (ล้านไร่)	%	เกิน (ล้านไร่)
เหนือ	0.50	0.93	186.49	0.59	0.24	0.27	115.68	0.24	0.73	1.20	163.77	0.83
ตะวันออกเฉียงเหนือ	1.04	1.16	111.52	0.33	0.08	0.06	78.10	0.03	1.12	1.22	109.25	0.37
กลาง	0.06	0.06	97.89	0.02	0.002	0.001	50.95	0.001	0.06	0.06	96.32	0.02
ตะวันออก	0.29	0.32	108.23	0.29	0.06	0.05	87.16	0.03	0.35	0.37	104.60	0.31
ตะวันตก	1.08	1.04	96.14	0.11	0.24	0.17	73.68	0.06	1.32	1.21	92.11	0.17
ใต้	0.21	0.11	53.93	0.02	0.03	0.01	46.64	0.002	0.24	0.13	53.01	0.02
ลุ่มน้ำเจ้าพระยา	5.17	5.89	113.93	5.21	0.06	0.06	104.32	0.05	5.23	5.95	113.81	5.26
ทั้งประเทศ	8.35	9.51	113.86	6.57	0.70	0.64	90.88	0.41	9.05	10.15	112.07	6.98

ที่มา : กรมชลประทาน ข้อมูล ณ วันที่ 2 พฤษภาคม 2561

แผน/ผลการการจัดสรรน้ำในช่วงฤดูแล้ง ปี 2560/2561

ปัจจุบันมีการจัดสรรน้ำทั้งประเทศไปแล้ว 24,836 ล้านลูกบาศก์เมตร หรือคิดเป็น 99% ของแผน ส่วนพื้นที่ลุ่มน้ำเจ้าพระยาจัดสรรน้ำไปแล้ว 8,553 ล้านลูกบาศก์เมตร หรือคิดเป็น 111% ของแผน ซึ่งเกินจากแผนไปแล้ว 11%

หน่วย : ล้านลูกบาศก์เมตร

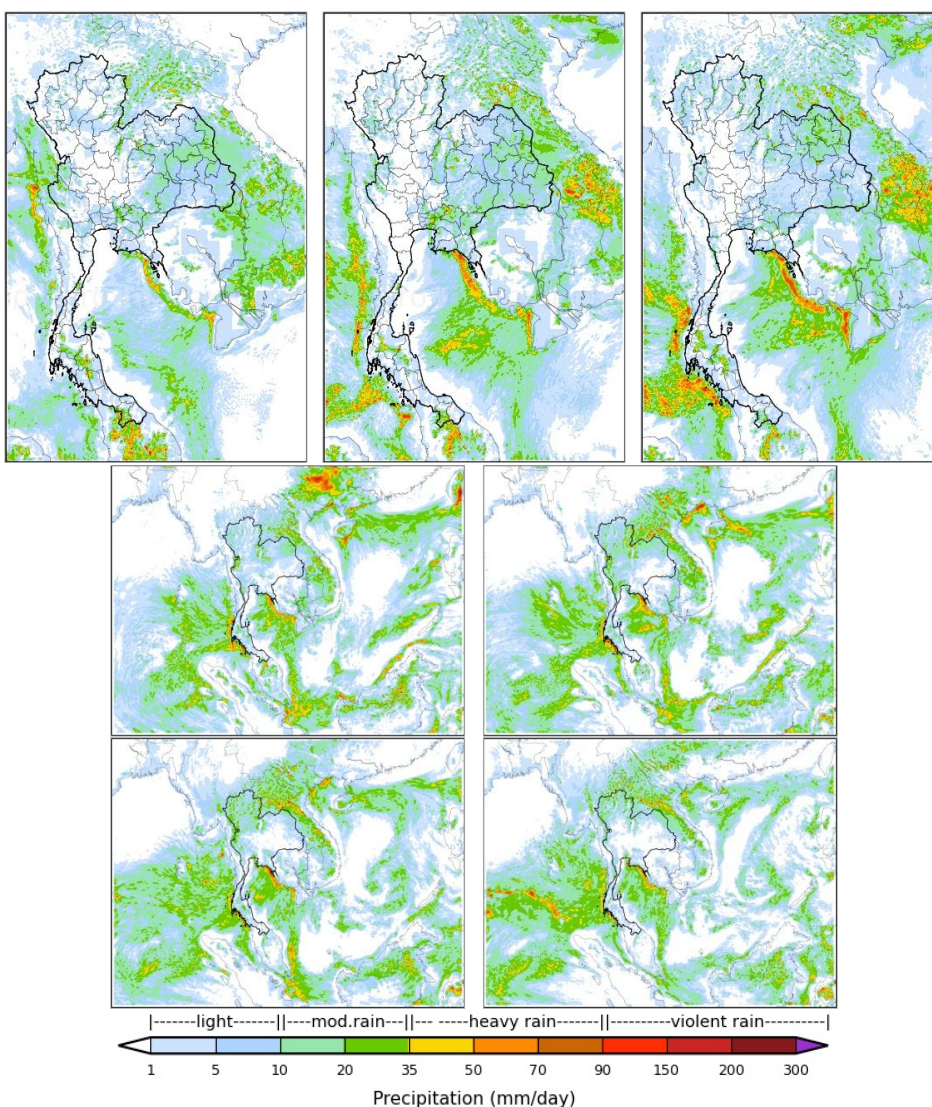
พื้นที่	น้ำใช้การ ณ 1 พ.ย.60	แผนการจัดสรรน้ำ 1 พ.ย.60 - 30 เม.ย.61	ผลการจัดสรรน้ำ 1 พ.ย.60 - 30 เม.ย.61
ทั้งประเทศ	40,356 (77%)	25,067	24,836 (99%)
ลุ่มน้ำเจ้าพระยา	14,187 (78%)	7,700	8,553 (111%)

ที่มา : กรมชลประทาน ข้อมูล ณ วันที่ 30 เมษายน 2561

สถานการณ์ฝน 7 วัน ข้างหน้า

- ช่วงวันที่ 7-9 พ.ค. 61 ลมมรสุมตะวันตกเฉียงใต้จะเริ่มพัดปกคลุมทะเลอันดามัน และภาคใต้ ส่งผลให้ภาคใต้จะมีฝนเพิ่มขึ้นและมีฝนตกหนักบางแห่ง โดยเฉพาะภาคใต้ฝั่งตะวันตก ส่วนประเทศไทยตอนบนมีฝนลดลง จากนั้นจะมีความกดอากาศสูงอีกระลอกแผ่ลงมาจากประเทศจีนตอนบนในช่วงวันที่ 9 พ.ค. 61 ส่งผลให้ประเทศไทยตอนบนจะกลับมามีฝนเพิ่มขึ้น โดยเฉพาะภาคตะวันออกเฉียงเหนือตอนบน และภาคเหนือ
- ช่วงวันที่ 10-13 พ.ค. 61 ลมมรสุมตะวันตกเฉียงใต้จะมีกำลังแรงขึ้นปกคลุมทะเลอันดามัน ประเทศไทย และอ่าวไทย ประกอบกับความกดอากาศสูงยังคงแผ่ลงมาจากทะเลจีนตะวันออก ส่งผลให้ประเทศไทยมีฝนเพิ่มขึ้นและมีฝนตกหนักบางแห่ง โดยเฉพาะภาคใต้ฝั่งตะวันตก ภาคตะวันออก ภาคตะวันออกเฉียงเหนือตอนบน และภาคเหนือ

การคาดการณ์ฝน ระหว่างวันที่ 7 พ.ค. 2561 ถึง วันที่ 13 พ.ค. 2561



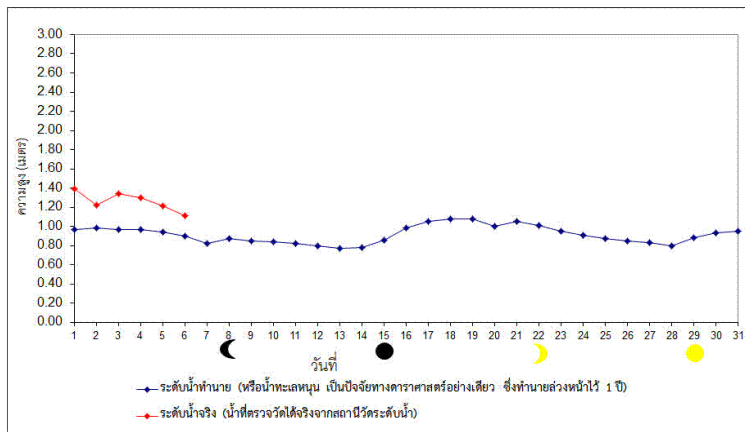
ที่มา: สถาบันสารสนเทศทรัพยากรน้ำและการเกษตร (องค์การมหาชน)

ข้อมูลเพิ่มเติม: http://live1.haii.or.th/wrf_image/index.php

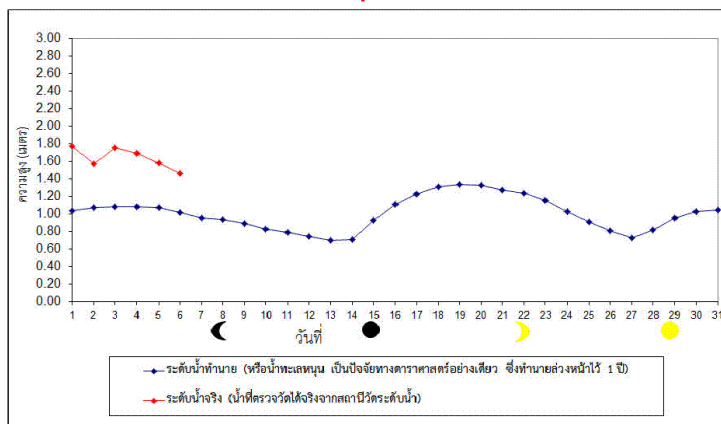
คาดการณ์สภาวะระดับน้ำในแม่น้ำเจ้าพระยา

จากการคาดการณ์สถานการณ์น้ำขึ้น-น้ำลงบริเวณอ่าวไทย โดยกรมอุทกศาสตร์กองทัพเรือ คาดว่าวันที่ 9 พ.ค. 61 บริเวณสถานีกองบัญชาการกองทัพเรือ น้ำลงต่ำสุดเวลา 18.56 น. ต่ำกว่าระดับน้ำทะเลปานกลาง 0.51 เมตร และน้ำขึ้นสูงสุดเวลา 02.15 น. สูงกว่าระดับน้ำทะเลปานกลาง 0.85 เมตร ส่วนบริเวณป้อมพระจุลจอมเกล้า น้ำลงต่ำสุดเวลา 16.59 น. ต่ำกว่าระดับน้ำทะเลปานกลาง 0.98 เมตร และน้ำขึ้นสูงสุดเวลา 00.11 น. สูงกว่าระดับน้ำทะเลปานกลาง 0.89 เมตร

หน้ากองบัญชาการกองทัพเรือ



ป้อมพระจุลจอมเกล้า



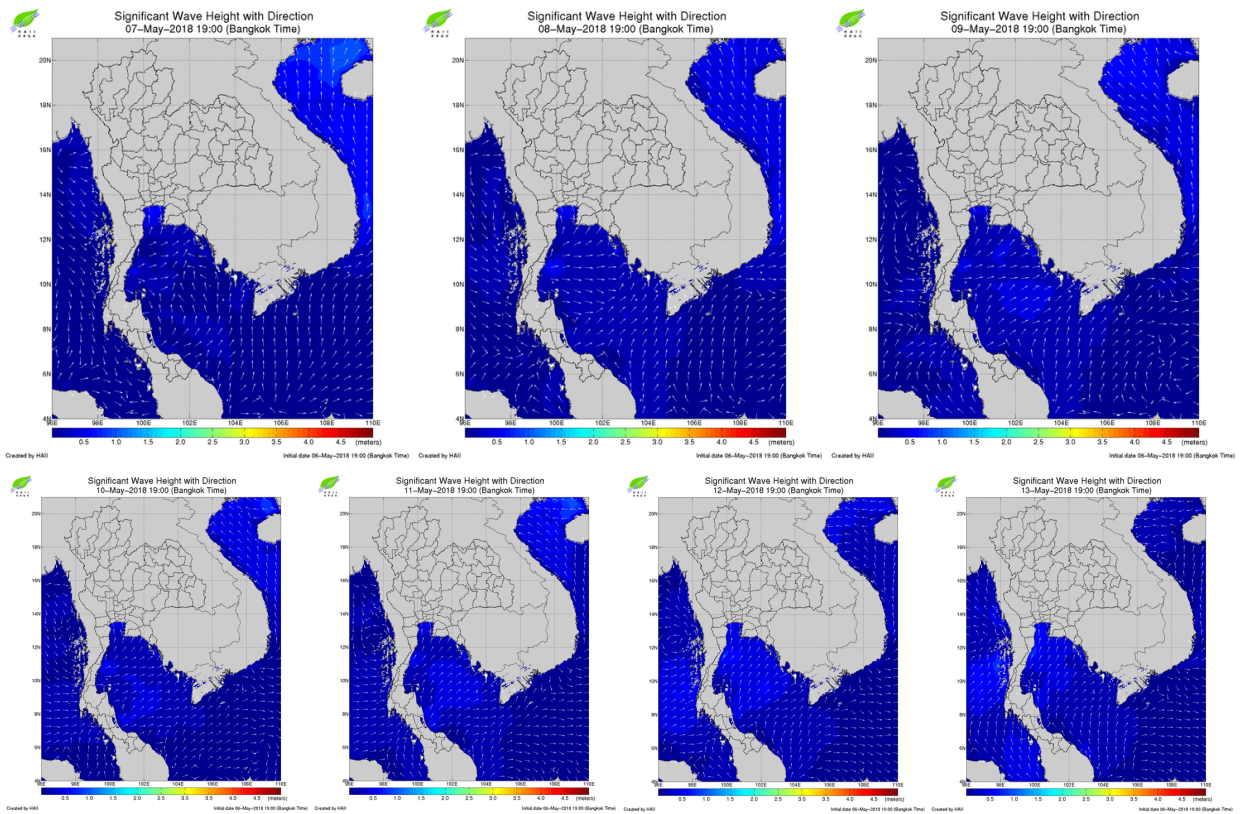
ที่มา: นสออุทกศาสตร์ กองทัพเรือ

ข้อมูลเพิ่มเติม: <http://www.hydro.navy.mi.th/chaophraya/rtnhq.htm>

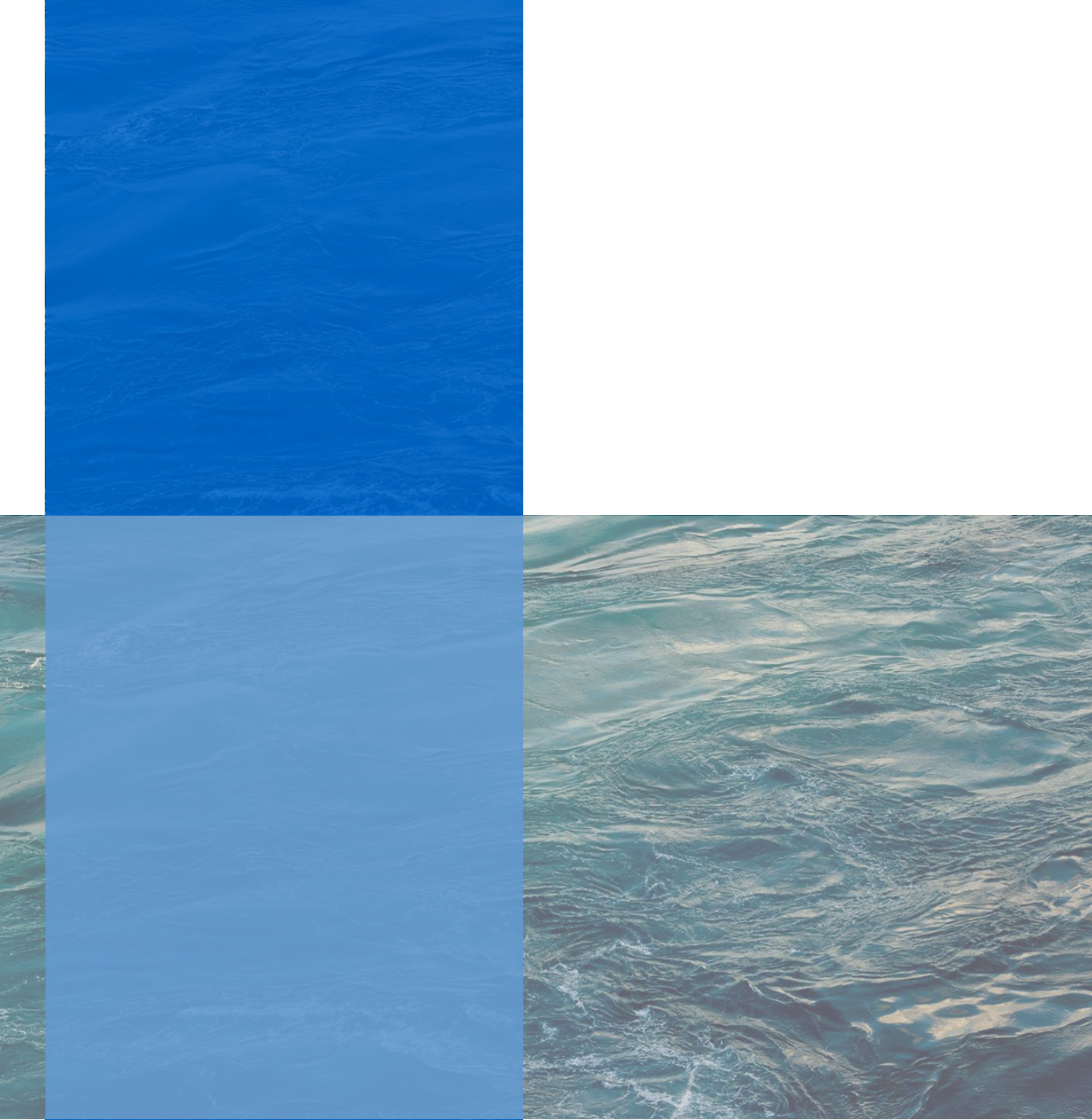
ภาคการณส์ความสูงและทิศทางคลื่นทะเล

ตลอดทั้งสัปดาห์ลมมรสุมตะวันตกเฉียงใต้จะเริ่มพัดปกคลุมทะเลอันดามันและอ่าวไทย ส่งผลให้คลื่นลมในทะเลอันดามันและอ่าวไทยเปลี่ยนทิศทางและมีกำลังแรงขึ้น โดยมีความสูงคลื่นประมาณ 1 เมตร

การภาคการณส์ความสูงและทิศทางคลื่นทะเล ระหว่างวันที่ 7 พ.ค. 2561 ถึง วันที่ 13 พ.ค. 2561



ที่มา: สถาบันสารสนเทศทรัพยากรน้ำและการเกษตร (องค์การมหาชน)
ข้อมูลเพิ่มเติม: <http://www.thaiwater.net/v3/wrf/swan>



คลังข้อมูลน้ำและภูมิอากาศแห่งชาติ
National Hydroinformatics and Climate Data Center

โดย
สถาบันสารสนเทศทรัพยากรน้ำและการเกษตร (องค์การมหาชน)
กระทรวงวิทยาศาสตร์และเทคโนโลยี



รู้น้ำ รู้อากาศ รู้ภัยพิบัติ
www.thaiwater.net
ThaiWater mobile application