

รู้น้ำ รู้อากาศ รู้ทันภัยพิบัติ

[www.thaiwater.net](http://www.thaiwater.net)

ThaiWater mobile application



คลังข้อมูลน้ำและภูมิอากาศแห่งชาติ  
National Hydroinformatics and Climate Data Center

# รู้น้ำรู้อากาศ

รายสัปดาห์  
ประจำวันที่ 23 เม.ย. 2561



จัดทำโดย

สถาบันสารสนเทศทรัพยากรน้ำและการเกษตร (องค์การมหาชน)

กระทรวงวิทยาศาสตร์และเทคโนโลยี

## สปีดาร์ที่ผ่านมา

### สภาพอากาศ

4 ลักษณะกลุ่มเมฆจากภาพถ่ายดาวเทียม

5 แพนที่ความกดอากาศ

6 สถานการณ์ฝน

- เรดาร์ตรวจอากาศ
- สถานีตรวจอากาศ
- ปริมาณฝนทั้งสปีดาร์

9 ความชื้นในอากาศ

### สถานการณ์น้ำ

10 สถานการณ์น้ำในเขื่อน

- น้ำในเขื่อนขนาดใหญ่ทั้งประเทศ
- น้ำในเขื่อนพื้นที่ลุ่มน้ำเจ้าพระยา

13 ระดับน้ำในแม่น้ำสายหลัก

14 สถานการณ์น้ำทะเล

- อุณหภูมิพื้นผิวน้ำทะเล
- ความสูงและทิศทางการเคลื่อนที่
- น้ำเค็มรุก

17 แพน/พล การอพยพปลุกพืชในช่วงฤดูแล้ง

18 แพน/พล การจัดสรรน้ำในช่วงฤดูแล้ง

## คาดการณ์สปีดาร์หน้า

### สภาพอากาศ

19 คาดการณ์ฝน 7 วันข้างหน้า

### สถานการณ์น้ำ

20 คาดการณ์ระดับน้ำในแม่น้ำเจ้าพระยา

21 คาดการณ์ความสูงและทิศทางการเคลื่อนที่

## สถานการณ์ปัจจุบัน

**สภาพอากาศ :** ช่วงต้นสัปดาห์บริเวณความกดอากาศสูงกำลังปานกลางยังคงปกคลุมประเทศไทยตอนบน ทำให้ลมตะวันออกเฉียงเหนือปะทะกับลมใต้และลมตะวันออกเฉียงใต้ที่พัดนำความชื้นเข้าสู่ประเทศไทยตอนบนและเกิดการยกตัวขึ้นและอ่อนกำลังลงในวันที่ 18-19 เม.ย. 61 แต่ยังคงแผ่เป็นคลื่นมาจากทะเลจีนใต้ ส่วนลมตะวันออกเฉียงที่พัดปกคลุมอ่าวไทยและภาคใต้จะมีกำลังแรงขึ้น ส่วนในช่วงปลายสัปดาห์ลมใต้และลมตะวันออกเฉียงใต้กลับมาพัดปกคลุมประเทศไทยตอนบน ส่วนลมตะวันออกเฉียงยังคงพัดปกคลุมอ่าวไทยและภาคใต้ ทั้งนี้ปริมาณฝนสะสม 7 วัน ที่วัดได้จากระบบโทรมาตรของสถาบันสารสนเทศทรัพยากรน้ำและการเกษตรสูงสุด 3 อันดับแรก ได้แก่ จังหวัดจันทบุรี 145 มิลลิเมตร จังหวัดตราด 116 มิลลิเมตร จังหวัดระนอง 100 มิลลิเมตร

**น้ำในเขื่อน :** ณ วันที่ 23 เม.ย. 61 ปริมาณน้ำกักเก็บในเขื่อนขนาดใหญ่ทั้ง 35 แห่งทั่วประเทศ มีอยู่ 45,115 ล้านลูกบาศก์เมตร ซึ่งเมื่อเปรียบเทียบกับข้อมูลย้อนหลังตั้งแต่ปี 2557-2560 พบว่าปี 2561 มีปริมาณน้ำกักเก็บมากที่สุดเกือบทุกภาค ยกเว้นภาคใต้ ทั้งนี้ปริมาณน้ำไหลลงอ่างฯ สะสมตั้งแต่ต้นปี 3,187 ล้านลูกบาศก์เมตร และปริมาณน้ำระบายสะสมตั้งแต่ต้นปี 14,246 ล้านลูกบาศก์เมตร ซึ่งมีปริมาณมากที่สุดเมื่อเทียบกับปีอื่นๆ

**น้ำในแม่น้ำลำคลอง :** จากการตรวจวัดข้อมูลระดับน้ำในแม่น้ำสายหลักในหนึ่งสัปดาห์ที่ผ่านมา พบว่าภาคเหนือโดยส่วนใหญ่ยังคงมีระดับน้ำอยู่ในเกณฑ์น้ำน้อยโดยเฉพาะในลำน้ำสาขา ส่วนภาคตะวันออก ภาคตะวันออกเฉียงเหนือ และภาคใต้ มีระดับน้ำน้อยถึงน้ำปานกลาง ส่วนภาคกลางมีระดับปานกลางถึงน้ำมาก และไม่พบสถานการณ์น้ำท่วมและน้ำล้นตลิ่งต่ำตามธรรมชาติในแม่น้ำสายหลัก

## คาดการณ์

**คาดการณ์ฝน :** ช่วงวันที่ 23-25 เม.ย. 61 ลมใต้และลมตะวันออกเฉียงใต้พัดปกคลุมประเทศไทยตอนบน ส่งผลให้ประเทศไทยตอนบนยังคงมีฝนฟ้าคะนองได้บางแห่ง โดยเฉพาะภาคตะวันออกเฉียงเหนือตอนล่าง ภาคตะวันออก และภาคกลาง ส่วนลมตะวันออกเฉียงยังคงพัดปกคลุมอ่าวไทยและภาคใต้ ส่งผลให้ภาคใต้ยังคงมีฝนได้บางแห่งต่อเนื่อง จากนั้นบริเวณความกดอากาศสูงกำลังปานกลางอีกระลอกจะแผ่ลงมาปกคลุมประเทศไทยตอนบนอีกครั้งในช่วงวันที่ 24 เม.ย. ทำให้ลมตะวันออกเฉียงเหนือพัดลงมาปะทะกับลมใต้และลมตะวันออกเฉียงใต้ที่พัดปกคลุมประเทศไทยตอนบนและเกิดการยกตัวขึ้น ส่งผลให้ประเทศไทยตอนบนจะเกิดพายุฤดูร้อน ฝนฟ้าคะนองลมกระโชกแรงอีกครั้ง โดยเริ่มจากภาคตะวันออกเฉียงเหนือ ช่วงวันที่ 26-29 เม.ย. 61 บริเวณความกดอากาศสูงกำลังปานกลางจะแผ่ลงมาปกคลุมถึงภาคกลาง ทำให้ลมตะวันออกเฉียงเหนือพัดลงมาปะทะกับลมใต้และลมตะวันออกเฉียงใต้เข้ามาถึงภาคเหนือ ภาคกลาง และภาคตะวันออก ส่งผลให้ภาคตะวันออกเฉียงเหนือ ภาคเหนือ ภาคกลาง และภาคตะวันออก จะเกิดจะเกิดพายุฤดูร้อน ฝนฟ้าคะนองลมกระโชกแรง และอาจเกิดลูกเห็บตกได้บางแห่ง ส่วนลมตะวันออกเฉียงที่พัดปกคลุมอ่าวไทยและภาคใต้มีกำลังแรงขึ้น ส่งผลให้ภาคใต้มีฝนเพิ่มขึ้น

**คาดการณ์ระดับน้ำในแม่น้ำเจ้าพระยา :** จากการคาดการณ์สถานการณ์น้ำขึ้น-น้ำลงบริเวณอ่าวไทย โดยกรมอุทกศาสตร์กองทัพเรือ คาดว่าวันที่ 24 เม.ย. 61 บริเวณสถานีกองบัญชาการกองทัพเรือ น้ำลงต่ำสุดเวลา 19.20 น. ต่ำกว่าระดับน้ำทะเลปานกลาง 0.55 เมตร และน้ำขึ้นสูงสุดเวลา 02.16 น. สูงกว่าระดับน้ำทะเลปานกลาง 0.93 เมตร ส่วนบริเวณป้อมพระจุลจอมเกล้า น้ำลงต่ำสุดเวลา 17.27 น. ต่ำกว่าระดับน้ำทะเลปานกลาง 1.14 เมตร และน้ำขึ้นสูงสุดเวลา 00.47 น. สูงกว่าระดับน้ำทะเลปานกลาง 1.07 เมตร

**คาดการณ์คลื่น :** ตลอดทั้งสัปดาห์ลมตะวันออกเฉียงยังคงพัดปกคลุมอ่าวไทยและภาคใต้ ส่งผลให้คลื่นลมทะเลฝั่งอ่าวไทยและฝั่งอันดามันมีความสูงของคลื่นต่ำกว่า 1 เมตร

## ลักษณะกลุ่มเมฆจากภาพถ่ายดาวเทียม

สัปดาห์นี้ตอนบนของประเทศมีเมฆปกคลุมในบางพื้นที่ โดยวันที่ 17-18 เม.ย. 61 มีกลุ่มเมฆปกคลุมหนาแน่นในบางบริเวณของเหนือ ภาคตะวันออกเฉียงเหนือ ภาคกลาง และภาคตะวันออก ส่วนภาคใต้มีกลุ่มเมฆปกคลุมหนาแน่นในบางพื้นที่ในช่วงวันที่ 17 เม.ย. 61 และในวันที่ 22-23 เม.ย. 61 มีเมฆปกคลุมบริเวณภาคใต้ด้านฝั่งตะวันตก

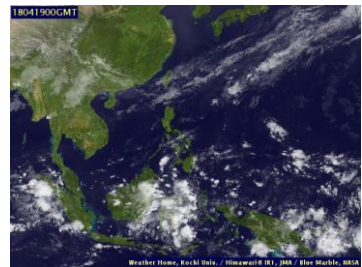
17 เม.ย. 61 07:00 น.



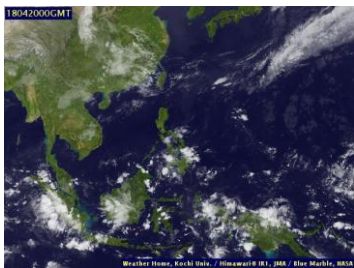
18 เม.ย. 61 07:00 น.



19 เม.ย. 61 07:00 น.



20 เม.ย. 61 07:00 น.



21 เม.ย. 61 07:00 น.



22 เม.ย. 61 07:00 น.



23 เม.ย. 61 07:00 น.

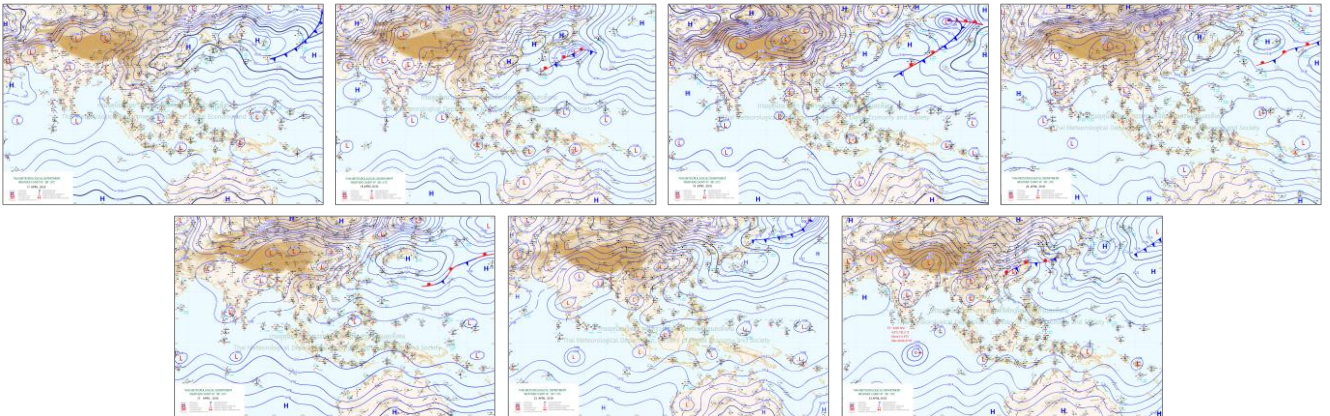


ที่มา: ภาพถ่ายจากดาวเทียม Himawari-8 จัดทำโดย Kochi University.  
ข้อมูลเพิ่มเติม: <http://tiwrm.haii.or.th/TyphoonTracking/Goes9.php>

## แผนที่อากาศ

ช่วงต้นสัปดาห์บริเวณความกดอากาศสูงกำลังปานกลางยังคงปกคลุมประเทศไทยตอนบน ทำให้ลมตะวันออกเฉียงเหนือปะทะกับลมใต้และลมตะวันออกเฉียงใต้ที่พัดนำความชื้นเข้าสู่ประเทศไทยตอนบน และเกิดการยกตัวขึ้น และอ่อนกำลังลงในวันที่ 18-19 เม.ย. 61 แต่ยังคงแผ่เป็นลิ้มลงมาจากทะเลจีนใต้ ส่วนลมตะวันออกเฉียงที่พัดปกคลุมอ่าวไทยและภาคใต้จะมีกำลังแรงขึ้น ส่วนในช่วงปลายสัปดาห์ลมใต้และลมตะวันออกเฉียงใต้กลับมาพัดปกคลุมประเทศไทยตอนบน ส่วนลมตะวันออกเฉียงคงพัดปกคลุมอ่าวไทยและภาคใต้

ภาพแผนที่อากาศ ในช่วงวันที่ 17 เม.ย. 2561 ถึง วันที่ 23 เม.ย. 2561



ที่มา: กรมอุตุนิยมวิทยา

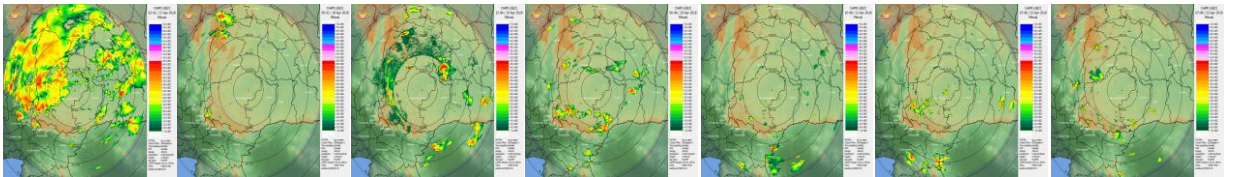
ข้อมูลเพิ่มเติม: [http://www.thaiwater.net/TyphoonTracking/wc.php?imgwc=lastest\\_wc.jpg](http://www.thaiwater.net/TyphoonTracking/wc.php?imgwc=lastest_wc.jpg)

# สถานการณ์ฝนจากภาพเรดาร์ตรวจอากาศ

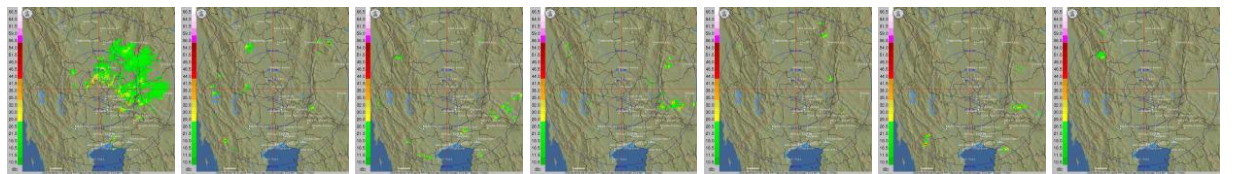
เครื่องถ่ายภาพเรดาร์ตรวจวัดปริมาณฝนของกรมฝนหลวงและการบินเกษตร และกรมอุตุนิยมวิทยา ในพื้นที่ภาคเหนือ ภาคกลาง ภาคตะวันออก และภาคใต้ ได้แก่ เรดาร์พิมาย เรดาร์ชัยนาท เรดาร์สัทหีบ และเรดาร์สุวรรณภูมิ ตรวจพบกลุ่มฝนในพื้นที่ภาคเหนือ ภาคกลาง ภาคตะวันออก และภาคใต้ โดยบริเวณภาคเหนือ ภาคกลาง และภาคตะวันออก มีฝนตกตลอดทั้งสปีดาร์ โดยเฉพาะช่วงต้นสปีดาร์ที่มีฝนตกหนักถึงหนักมาก ส่วนภาคใต้ตอนบนมีฝนตกหนักในวันที่ 17 เม.ย. 61

ภาพเรดาร์ตรวจอากาศ ในช่วงวันที่ 17 เม.ย. 2561 ถึง วันที่ 23 เม.ย. 2561

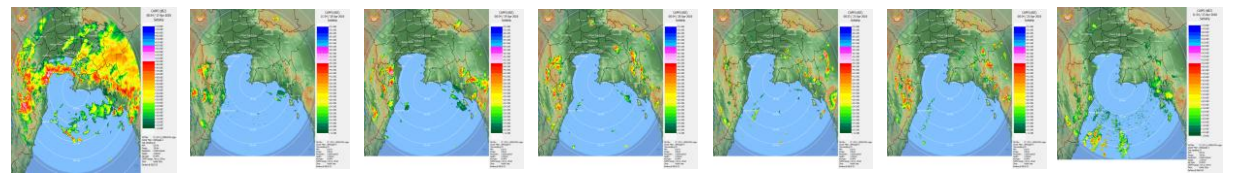
เรดาร์พิมาย



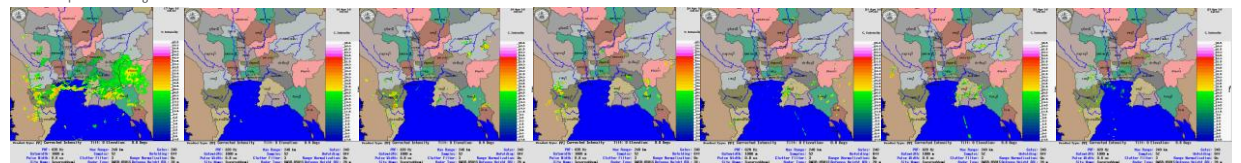
เรดาร์ชัยนาท



เรดาร์สัทหีบ



เรดาร์สุวรรณภูมิ

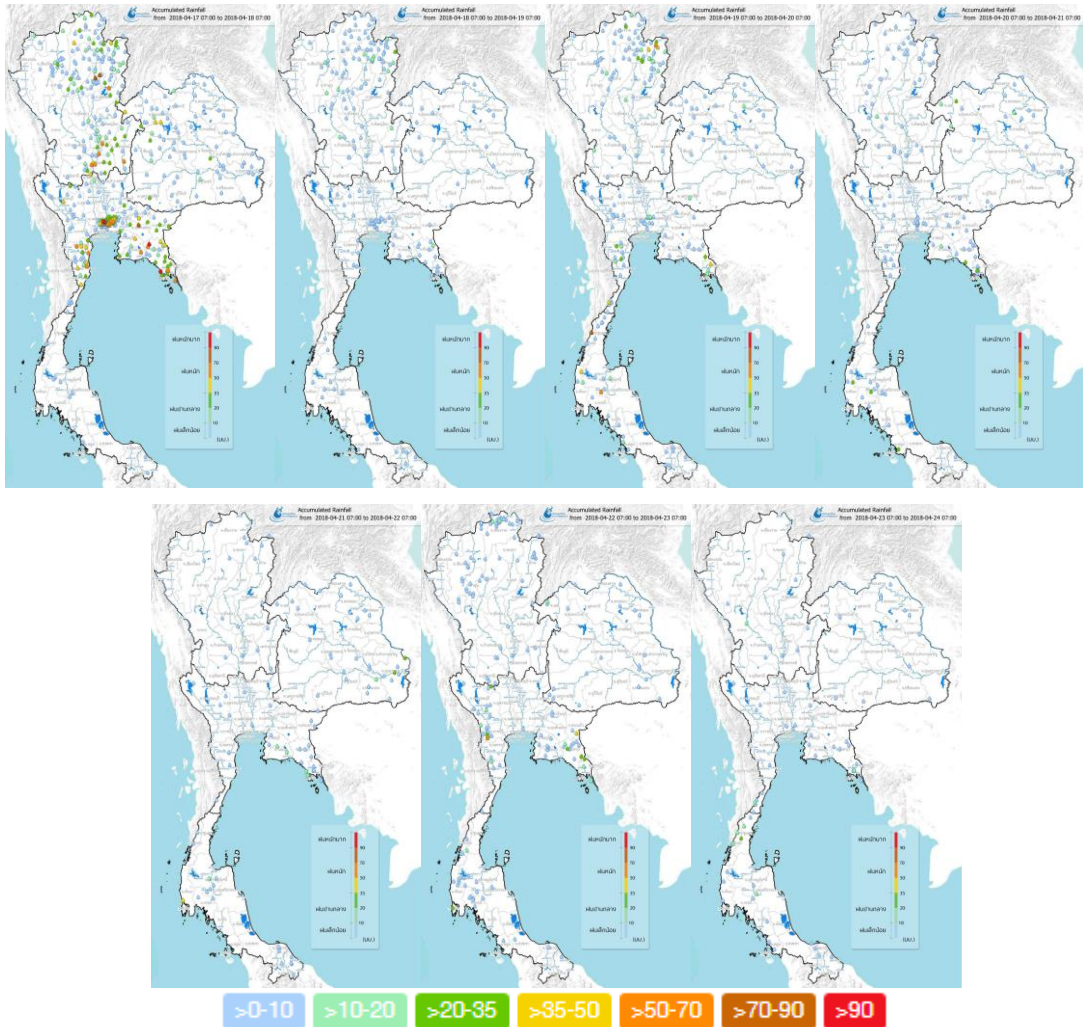


ที่มา: กรมอุตุนิยมวิทยา กรมฝนหลวงและการบินเกษตร และสำนักการระบายน้ำกรุงเทพมหานคร  
ข้อมูลเพิ่มเติม: [http://www.thaiwater.net/DATA/REPORT/php/radar/show\\_skaradar.php](http://www.thaiwater.net/DATA/REPORT/php/radar/show_skaradar.php)

# ปริมาณฝนรายวันจากสถานีตรวจอากาศ

สัปดาห์นี้ประเทศไทยมีฝนตกเล็กน้อยถึงปานกลางในบางพื้นที่ และมีฝนตกหนักถึงหนักมากในช่วงต้นสัปดาห์บริเวณภาคเหนือ ภาคตะวันออกเฉียงเหนือ ภาคกลาง ภาคตะวันออก และภาคใต้ตอนบน โดยเฉพาะบริเวณจังหวัดเชียงราย น่าน แพร่ พิจิตร เพชรบูรณ์ นครสวรรค์ หนองบัวลำภู อุตรดิตถ์ เลย ชัยนาท กาญจนบุรี เพชรบุรี ประจวบคีรีขันธ์ ปราจีนบุรี ฉะเชิงเทรา ชลบุรี ระยอง จันทบุรี และตราด รวมทั้งกรุงเทพมหานครและปริมณฑล ส่วนในช่วงปลายสัปดาห์บริเวณตอนบนของประเทศมีปริมาณฝนลดลง แต่ยังคงมีฝนตกเล็กน้อยถึงปานกลางในบางพื้นที่ และมีฝนตกกระจุยตัวอยู่บริเวณภาคเหนือตอนบน ภาคกลางด้านฝั่งตะวันตก และภาคตะวันออก ในช่วงวันที่ 22-23 เม.ย. 61

ปริมาณฝนสะสมรายวัน ในช่วงวันที่ 17 เม.ย. 2561 ถึง วันที่ 23 เม.ย. 2561

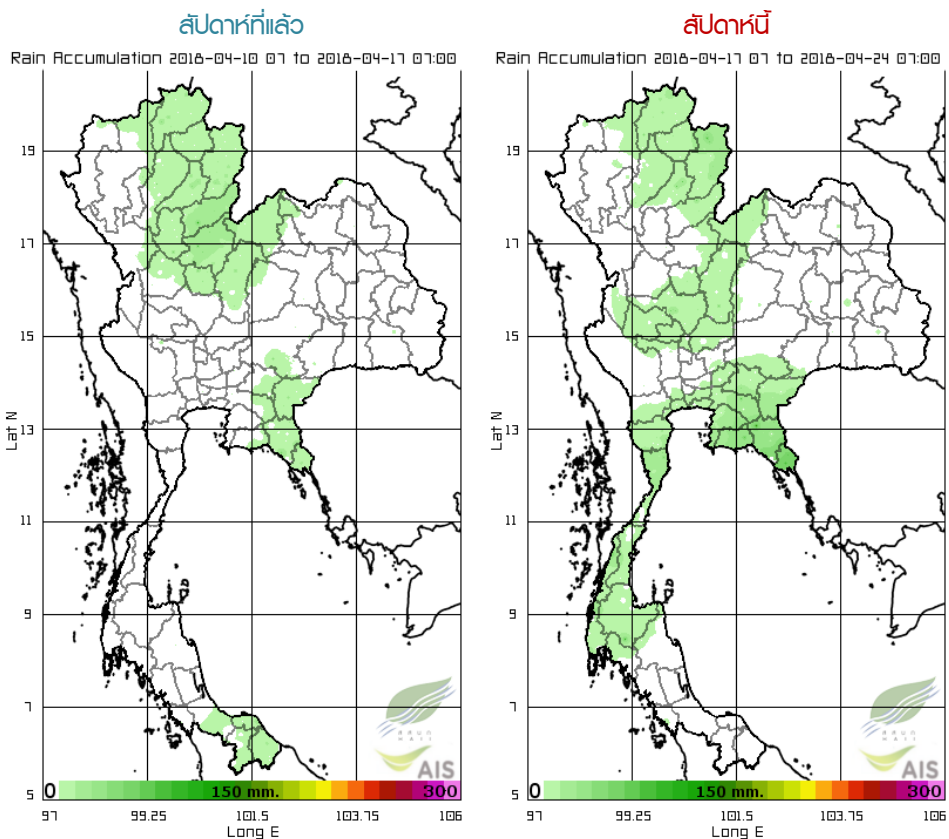


ที่มา: คลังข้อมูลน้ำและภูมิอากาศแห่งชาติ

ข้อมูลเพิ่มเติม: <http://www.nhc.in.th/product/latest/img/rain24.jpg>

# ปริมาณฝนทั้งสปีดาร์

สปีดาร์นี้ประเทศไทยยังคงมีฝนตกต่อเนื่องเกือบทุกภูมิภาคของประเทศ แต่ปริมาณฝนกระจายตัวเพิ่มขึ้นในหลายพื้นที่ โดยเฉพาะบริเวณภาคกลาง ภาคตะวันออก และภาคใต้ตอนบนปริมาณฝนเพิ่มมากขึ้น ส่วนภาคเหนือมีปริมาณฝนลดลงจากสปีดาร์ที่ผ่านมา ทั้งนี้ปริมาณฝนสะสม 7 วัน ที่วัดได้จากระบบโทรมาตรของสถาบันสารสนเทศทรัพยากรน้ำและการเกษตรสูงสุด 3 อันดับแรก ได้แก่ จังหวัดจันทบุรี 145 มิลลิเมตร จังหวัดตราด 116 มิลลิเมตร และจังหวัดระนอง 100 มิลลิเมตร



ที่มา: สถาบันสารสนเทศทรัพยากรน้ำและการเกษตร (องค์การมหาชน)

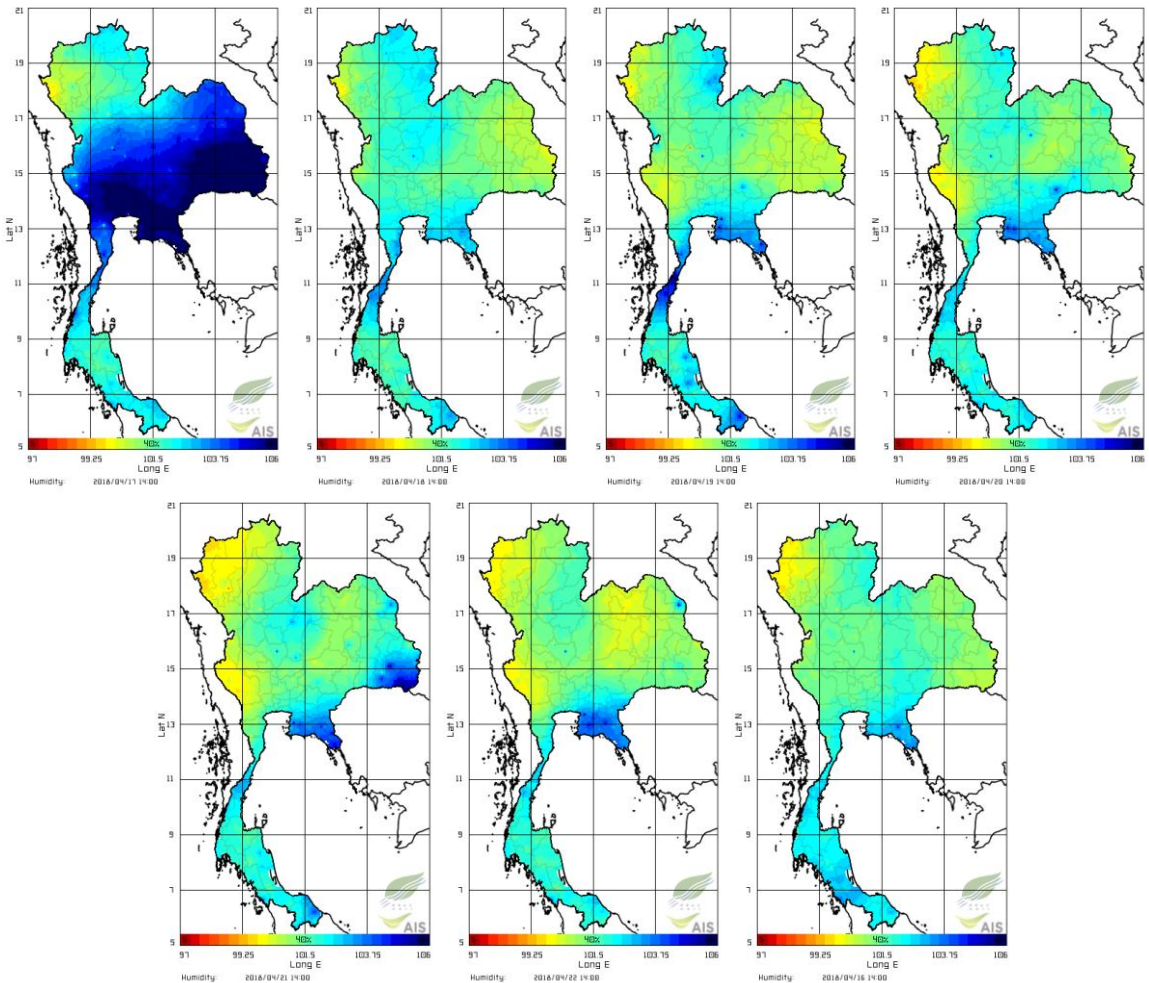
ข้อมูลเพิ่มเติม: [http://www.thaiwater.net/DATA/site/content/fs\\_show\\_top7.html?type=rain\\_acc&sort\\_type=max](http://www.thaiwater.net/DATA/site/content/fs_show_top7.html?type=rain_acc&sort_type=max)



# ความชื้นในอากาศ

แผนภาพแสดงการกระจายตัวของความชื้นในอากาศสะสมช่วงเวลา 14.00 น. ระหว่างวันที่ 17-23 เม.ย. 61 แสดงให้เห็นว่าในวันที่ 17 เม.ย. 61 มีความชื้นสูงมากบริเวณภาคตะวันออกเฉียงเหนือ ภาคกลาง และภาคตะวันออก รวมถึงบริเวณภาคใต้ตอนบน และช่วงวันที่ 19-22 เม.ย. 61 บริเวณภาคตะวันออก ภาคใต้ตอนบนยังคงมีความชื้นค่อนข้างสูง ส่วนภาคตะวันออกเฉียงเหนือมีความชื้นสูงขึ้นในวันที่ 21 เม.ย. 61

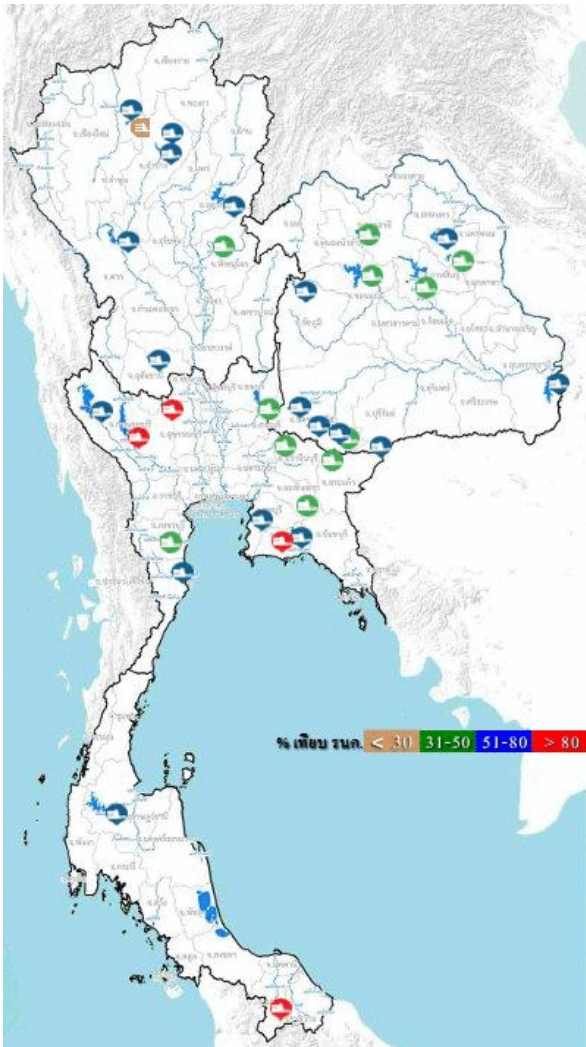
ความชื้นในอากาศ ในช่วงวันที่ 17 เม.ย. 2561 ถึง วันที่ 23 เม.ย. 2561



ที่มา: สถาบันสารสนเทศทรัพยากรน้ำและการเกษตร (องค์การมหาชน)

ข้อมูลเพิ่มเติม: [http://www.thaiwater.net/DATA/REPORT/php/radar/show\\_templmg.php](http://www.thaiwater.net/DATA/REPORT/php/radar/show_templmg.php)

# สถานการณ์น้ำในเขื่อนขนาดใหญ่ทั่วประเทศ



ปัจจุบันเขื่อนขนาดใหญ่ทั้ง 35 แห่งทั่วประเทศ มีปริมาณน้ำกักเก็บรวมกันทั้งสิ้น 45,115 ล้านลูกบาศก์เมตร หรือ 64% ของความจุสถานการณ์อยู่ในเกณฑ์น้ำปานกลาง โดยเป็นปริมาณน้ำใช้การได้จริง 21,573 ล้านลูกบาศก์เมตร โดยมีเขื่อนที่มีปริมาณน้ำกักเก็บอยู่ในเกณฑ์น้ำมาก (80-100% ของความจุเขื่อน) มีทั้งสิ้น 3 เขื่อน ได้แก่ เขื่อนกระเสียว (89%) เขื่อนศรีนครินทร์ (81%) เขื่อนหนองปลาไหล (83%) และเขื่อนบางลาง (89%) และเขื่อนที่มีปริมาณน้ำกักเก็บอยู่ในเกณฑ์น้อยวิกฤติ (น้อยกว่า 30% ของความจุเขื่อน) มีเพียงเขื่อนเดียวคือ เขื่อนแม่กวง (25%)

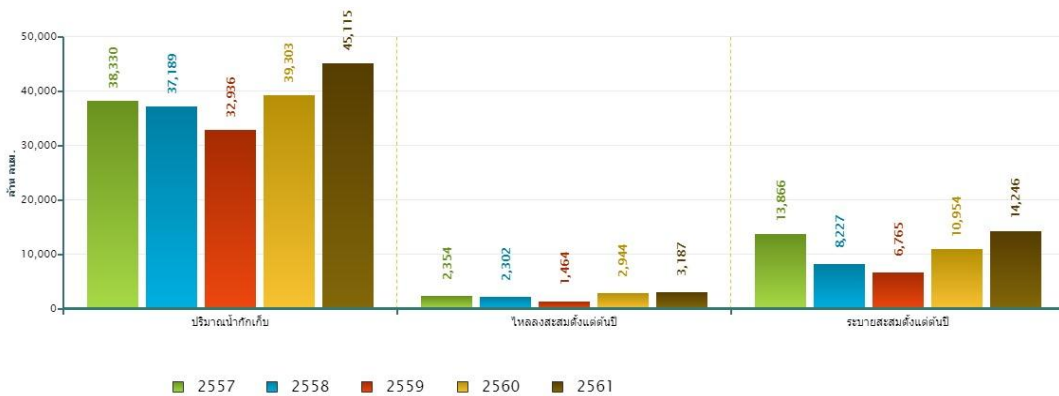
ที่มา: คลังข้อมูลน้ำแลภูมิอากาศแห่งชาติ

ข้อมูลเพิ่มเติม : <http://watersituation.thaiwater.net/v1/public/report/dam>

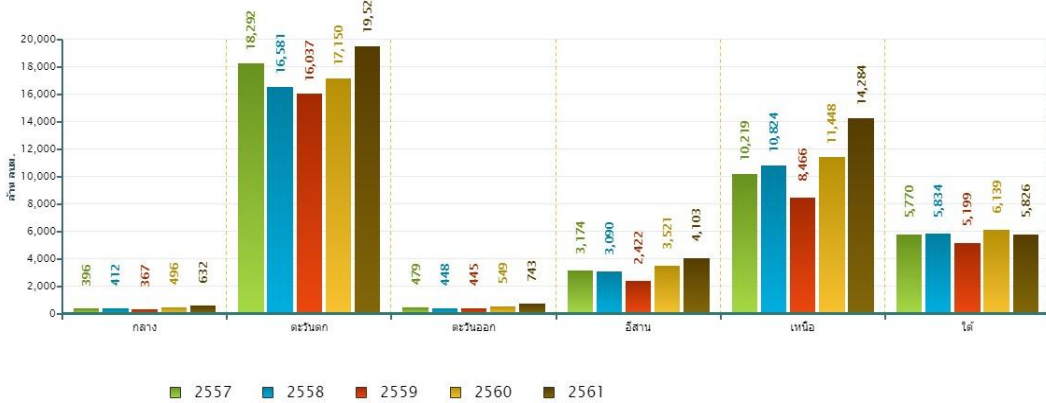
# สถานการณ์น้ำในเขื่อนขนาดใหญ่ทั่วประเทศ

ณ วันที่ 23 เม.ย. 61 ปริมาณน้ำกักเก็บในเขื่อนขนาดใหญ่ทั้ง 35 แห่งทั่วประเทศ มีอยู่ 45,115 ล้านลูกบาศก์เมตร ซึ่งเมื่อเปรียบเทียบกับข้อมูลย้อนหลังตั้งแต่ปี 2557-2560 พบว่า ปี 2561 มีปริมาณน้ำกักเก็บมากที่สุดเกือบทุกภาค ยกเว้นภาคใต้ ทั้งนี้ปริมาณน้ำไหลลงอ่างฯ สะสมตั้งแต่ต้นปี 3,187 ล้านลูกบาศก์เมตร และปริมาณน้ำระบายสะสมตั้งแต่ต้นปี 14,246 ล้านลูกบาศก์เมตร ซึ่งมีปริมาณมากที่สุดเมื่อเทียบกับปีอื่นๆ

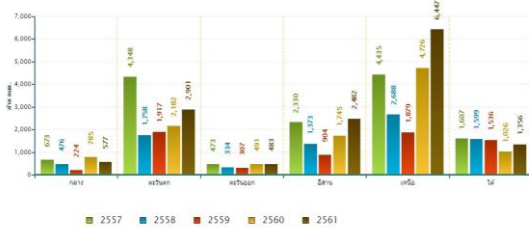
สถานการณ์น้ำอ่างเก็บน้ำขนาดใหญ่ วันที่ 23 เมษายน



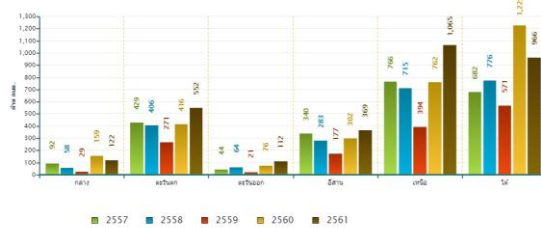
ปริมาณเก็บกักรายภาค วันที่ 23 เมษายน



ปริมาณการระบายสะสมตั้งแต่ต้นปีรายภาค วันที่ 23 เมษายน



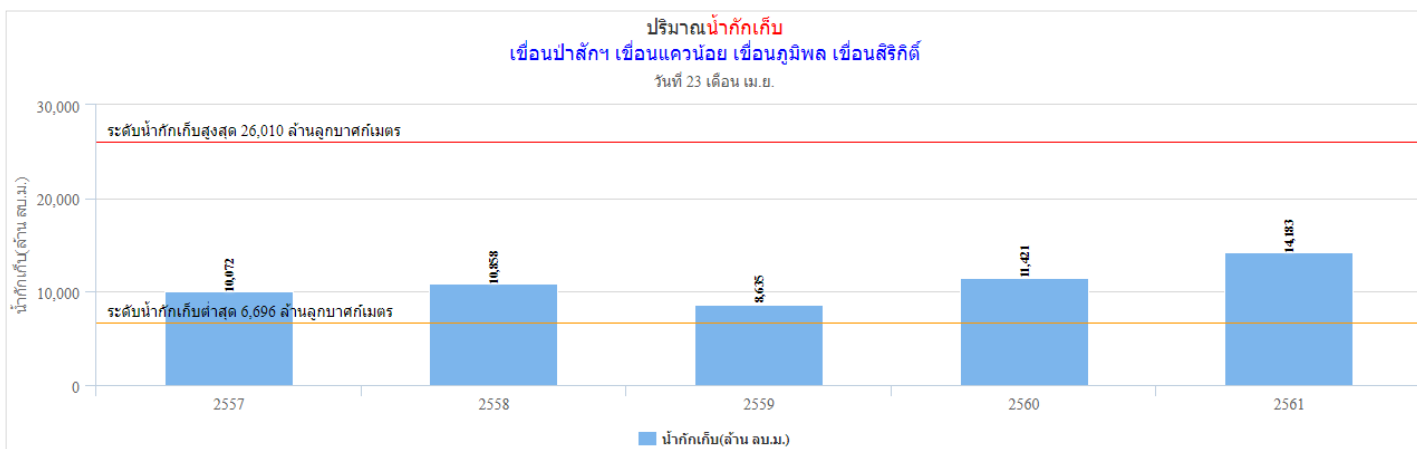
ปริมาณน้ำไหลลงอ่างฯสะสมตั้งแต่ต้นปีรายภาค วันที่ 23 เมษายน



ที่มา : คลังข้อมูลน้ำแลงมีอากาศแห่งชาติ

# สถานการณ์น้ำในเขื่อนพื้นที่ลุ่มน้ำเจ้าพระยา

ณ วันที่ 23 เม.ย. 61 เขื่อนขนาดใหญ่ทั้ง 4 เขื่อนหลักในลุ่มน้ำเจ้าพระยา ได้แก่ เขื่อนภูมิพล เขื่อนสิริกิติ์ เขื่อนแควน้อย และเขื่อนป่าสักชลสิทธิ์ มีปริมาณน้ำกักเก็บรวมกัน 14,183 ล้านลูกบาศก์เมตร และหากเทียบข้อมูลย้อนหลัง 10 ปี พบว่า ปริมาณน้ำกักเก็บของ ปี 2561 มีปริมาณสูงสุดเมื่อเปรียบเทียบกับทุกปี ทั้งนี้เป็นปริมาณน้ำใช้การได้ 7,486 ล้านลูกบาศก์เมตร

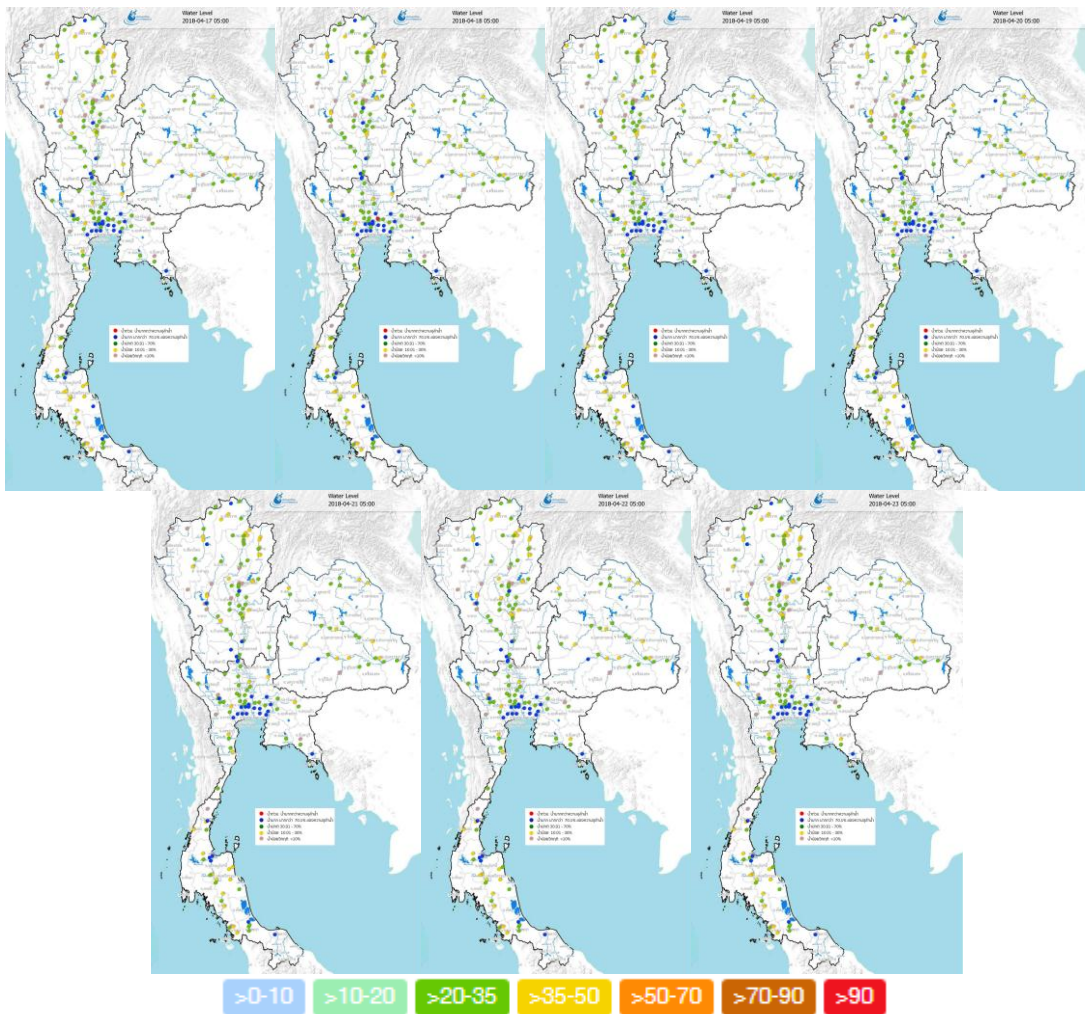


ที่มา : คลังข้อมูลน้ำและภูมิอากาศแห่งชาติ

# ระดับน้ำในแม่น้ำสายหลัก

จากการตรวจวัดข้อมูลระดับน้ำในแม่น้ำสายหลักในหนึ่งสปีดาร์ทีฟานมา พบว่าภาคเหนือโดยส่วนใหญ่ยังคงมีระดับน้ำอยู่ในเกณฑ์น้ำน้อยโดยเฉพาะในลำน้ำสาขา ส่วนภาคตะวันออก ภาคตะวันออกเฉียงเหนือ และภาคใต้ มีระดับน้ำน้อยถึงน้ำปานกลาง ส่วนภาคกลางมีระดับปานกลางถึงน้ำมาก และไม่พบสถานการณ์น้ำท่วมและน้ำล้นตลิ่งต่ำตามธรรมชาติในแม่น้ำสายหลัก

ระดับน้ำในแม่น้ำสายหลัก ในช่วงวันที่ 17 เม.ย. 2561 ถึง วันที่ 23 เม.ย. 2561



ที่มา: คลังข้อมูลน้ำแลภูมิอากาศแห่งชาติ

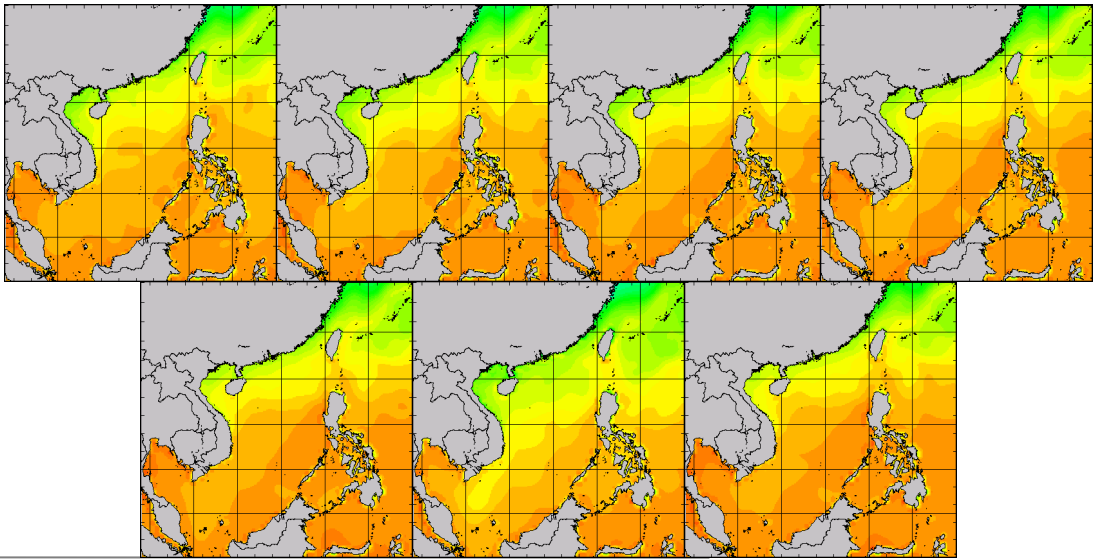
ข้อมูลเพิ่มเติม: [http://www.nhc.in.th/product/history/map/water\\_level](http://www.nhc.in.th/product/history/map/water_level)

# อุณหภูมิผิวน้ำทะเล

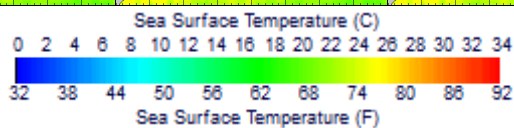
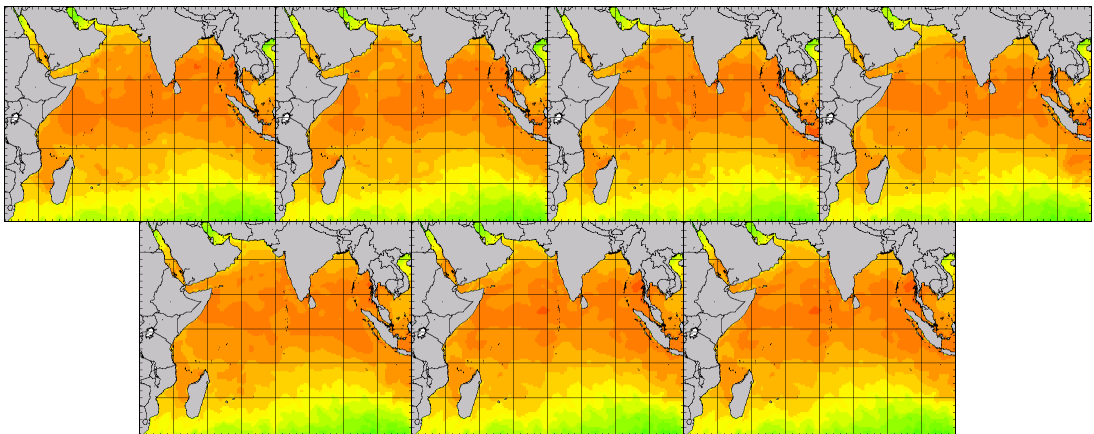
บริเวณทะเลฝั่งอ่าวไทยมีอุณหภูมิอยู่ที่ประมาณ 27-29 องศาเซลเซียส ส่วนทะเลฝั่งอันดามันมีอุณหภูมิอยู่ที่ประมาณ 28-30 องศาเซลเซียส ตลอดทั้งสัปดาห์

อุณหภูมิผิวน้ำทะเล ในช่วงวันที่ 17 เม.ย. 2561 ถึง วันที่ 23 เม.ย. 2561

## ฝั่งอ่าวไทย



## ฝั่งอันดามัน



ที่มา: Oceanweather, Inc.

ข้อมูลเพิ่มเติม: [http://tiwrm.haii.or.th/DATA/REPORT/php/show\\_sst.php](http://tiwrm.haii.or.th/DATA/REPORT/php/show_sst.php)

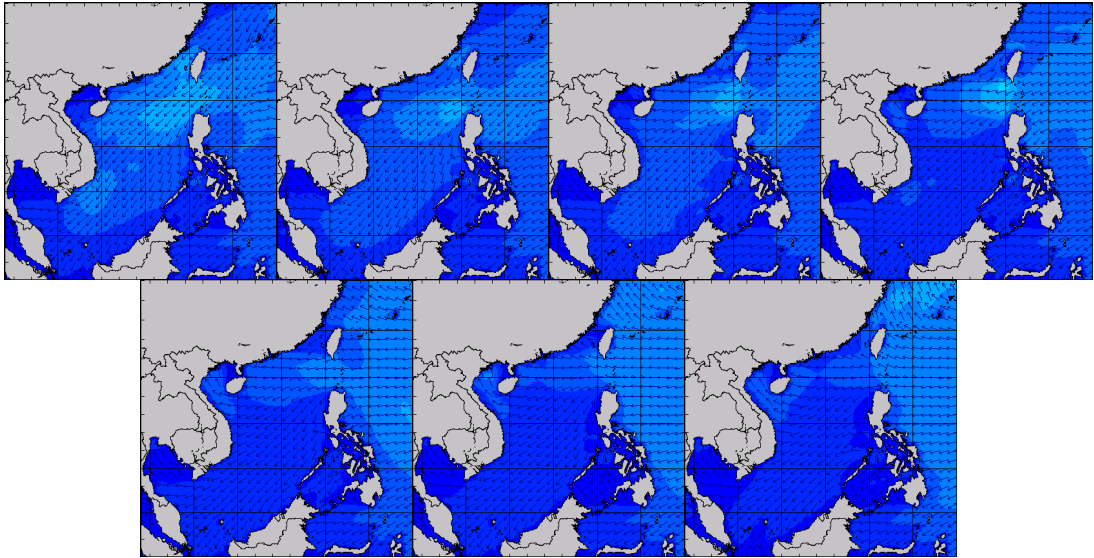
[http://tiwrm.haii.or.th/DATA/REPORT/php/show\\_amdsst.php](http://tiwrm.haii.or.th/DATA/REPORT/php/show_amdsst.php)

# ความสูงและทิศทางคลื่นทะเล

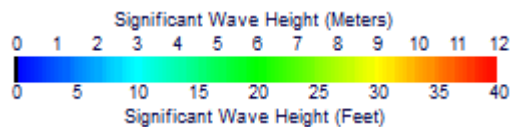
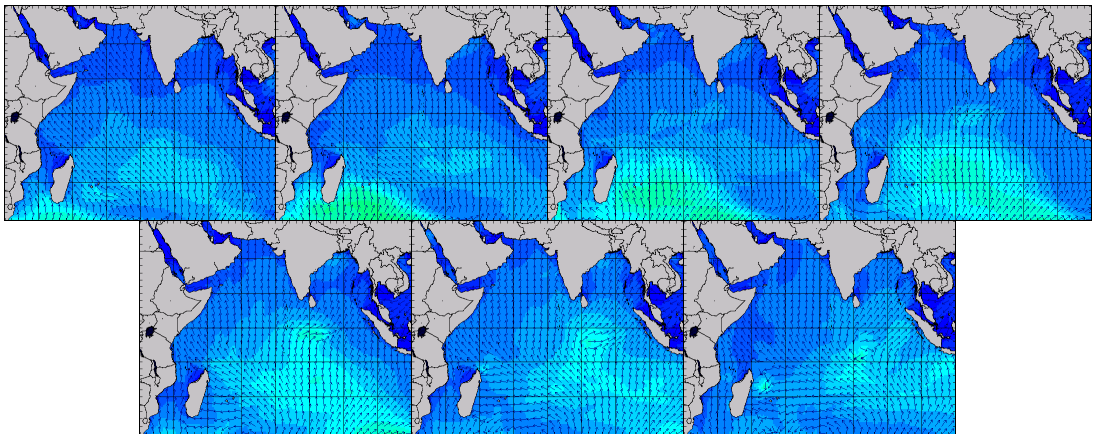
สปีดาร์ทีฟานมาออกที่พัดปกคลุมอ่าวไทยและภาคใต้มีกำลังแรงขึ้น ส่งผลให้คลื่นลมทะเลฝั่งอ่าวไทยมีความสูงคลื่นประมาณ 1 เมตร ส่วนคลื่นลมทะเลฝั่งอันดามันมีความสูงคลื่นประมาณ 1-1.5 เมตร

ความสูงและทิศทางคลื่นทะเล ในช่วงวันที่ 17 เม.ย. 2561 ถึง วันที่ 23 เม.ย. 2561

## ฝั่งอ่าวไทย



## ฝั่งอันดามัน



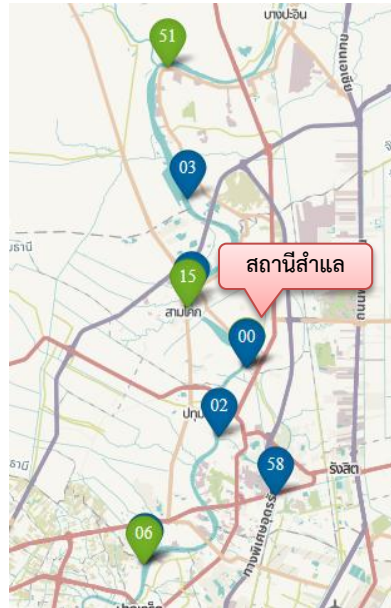
ที่มา: Oceanweather, Inc.

ข้อมูลเพิ่มเติม: [http://www.thaiwater.net/DATA/REPORT/php/show\\_wave.php?zone=Ind](http://www.thaiwater.net/DATA/REPORT/php/show_wave.php?zone=Ind)

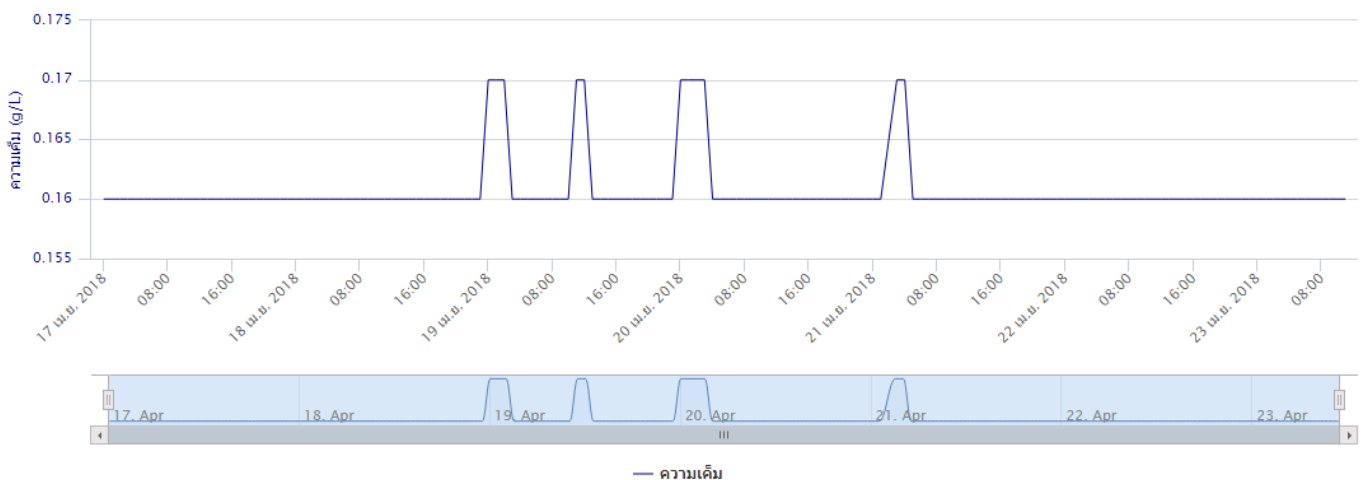
[http://www.thaiwater.net/DATA/REPORT/php/show\\_wave.php?zone=scs](http://www.thaiwater.net/DATA/REPORT/php/show_wave.php?zone=scs)

# น้ำเค็มรุก

จากการตรวจวัดค่าความเค็มในแม่น้ำเจ้าพระยา ระหว่างวันที่ 17-23 เม.ย. 61 ที่จุดตรวจวัดค่าความเค็มของกรมควบคุมมลพิษ ณ สถานีสำแล จังหวัดปทุมธานี พบว่ามีค่าความเค็มระหว่าง 0.16-0.17 กรัม/ลิตร อยู่ในเกณฑ์ปกติ



กราฟเปรียบเทียบคุณภาพน้ำ: สถานีสำแล  
ระหว่างวันที่ 2018-04-17 ถึง 2018-04-23



ที่มา: คลังข้อมูลน้ำและภูมิอากาศแห่งชาติ

ข้อมูลเพิ่มเติม: <http://www.thaiwater.net/v3/salinity>



# แผน/ผลการเพาะปลูกพืชในช่วงฤดูแล้ง ปี 2560/2561

ปัจจุบันเกษตรกรเพาะปลูกพืชไปแล้วทั้งหมด 10.10 ล้านไร่ หรือคิดเป็น 111.52% ของแผน ซึ่งเกินจากแผนที่วางไว้ 11.52% หากพิจารณาในรายละเอียดพบว่า มีการปลูกข้าวนาปรังไปแล้ว 9.47 ล้านไร่ หรือคิดเป็น 113.36% ซึ่งเกินจากแผนที่วางไว้ 13.36% โดยพื้นที่ที่มีการปลูกข้าวนาปรังเกินแผน ได้แก่ ภาคเหนือเกินแผน 86.39% ภาคตะวันออกเฉียงเหนือเกินแผน 11.47% ภาคตะวันออกเกินแผน 0.28% และลุ่มน้ำเจ้าพระยาเกินแผน 13.83% อีกทั้งภาคเหนือปลูกพืชผักเกินแผนไปแล้ว 13.99% และลุ่มน้ำเจ้าพระยาปลูกพืชผักเกินแผนไปแล้ว 1.43% สำหรับพื้นที่อื่น ๆ ยังคงเป็นไปตามแผนที่วางไว้

ภาค	ข้าวนาปรัง				พืชไร่-พืชผัก				รวม			
	แผน (ล้านไร่)	ผล (ล้านไร่)	%	เกิน (ล้านไร่)	แผน (ล้านไร่)	ผล (ล้านไร่)	%	เกิน (ล้านไร่)	แผน (ล้านไร่)	ผล (ล้านไร่)	%	เกิน (ล้านไร่)
เหนือ	0.50	0.93	186.39	0.52	0.24	0.27	113.99	0.17	0.73	1.20	163.16	0.69
ตะวันออกเฉียงเหนือ	1.04	1.16	111.47	0.10	0.08	0.06	77.78	0.01	1.12	1.22	109.18	0.11
กลาง	0.06	0.05	86.54	0.01	0.002	0.001	50.95		0.06	0.05	85.35	0.01
ตะวันออก	0.29	0.29	100.28	0.25	0.06	0.05	85.34	0.03	0.35	0.34	97.71	0.28
ตะวันตก	1.08	1.04	95.96	0.05	0.24	0.17	73.68	0.05	1.32	1.21	91.96	0.10
ใต้	0.21	0.11	52.39	0.02	0.03	0.01	42.02	0.0003	0.24	0.12	51.08	0.02
ลุ่มน้ำเจ้าพระยา	5.17	5.89	113.83	3.76	0.06	0.06	101.43	0.04	5.23	5.95	113.68	3.80
<b>ทั่วประเทศ</b>	<b>8.35</b>	<b>9.47</b>	<b>113.36</b>	<b>4.70</b>	<b>0.70</b>	<b>0.63</b>	<b>89.67</b>	<b>0.30</b>	<b>9.05</b>	<b>10.10</b>	<b>111.52</b>	<b>5.01</b>

ที่มา : กรมชลประทาน ข้อมูล ณ วันที่ 18 เมษายน 2561

# แผน/ผลการการจัดสรรน้ำในช่วงฤดูแล้ง ปี 2560/2561

ปัจจุบันมีการจัดสรรน้ำทั่วประเทศไปแล้ว 23,727 ล้านลูกบาศก์เมตร หรือคิดเป็น 95% ของแผน ส่วนพื้นที่ลุ่มน้ำเจ้าพระยาจัดสรรน้ำไปแล้ว 8,150 ล้านลูกบาศก์เมตร หรือคิดเป็น 106% ของแผน ซึ่งเกินจากแผนไปแล้ว 6%

หน่วย : ล้านลูกบาศก์เมตร

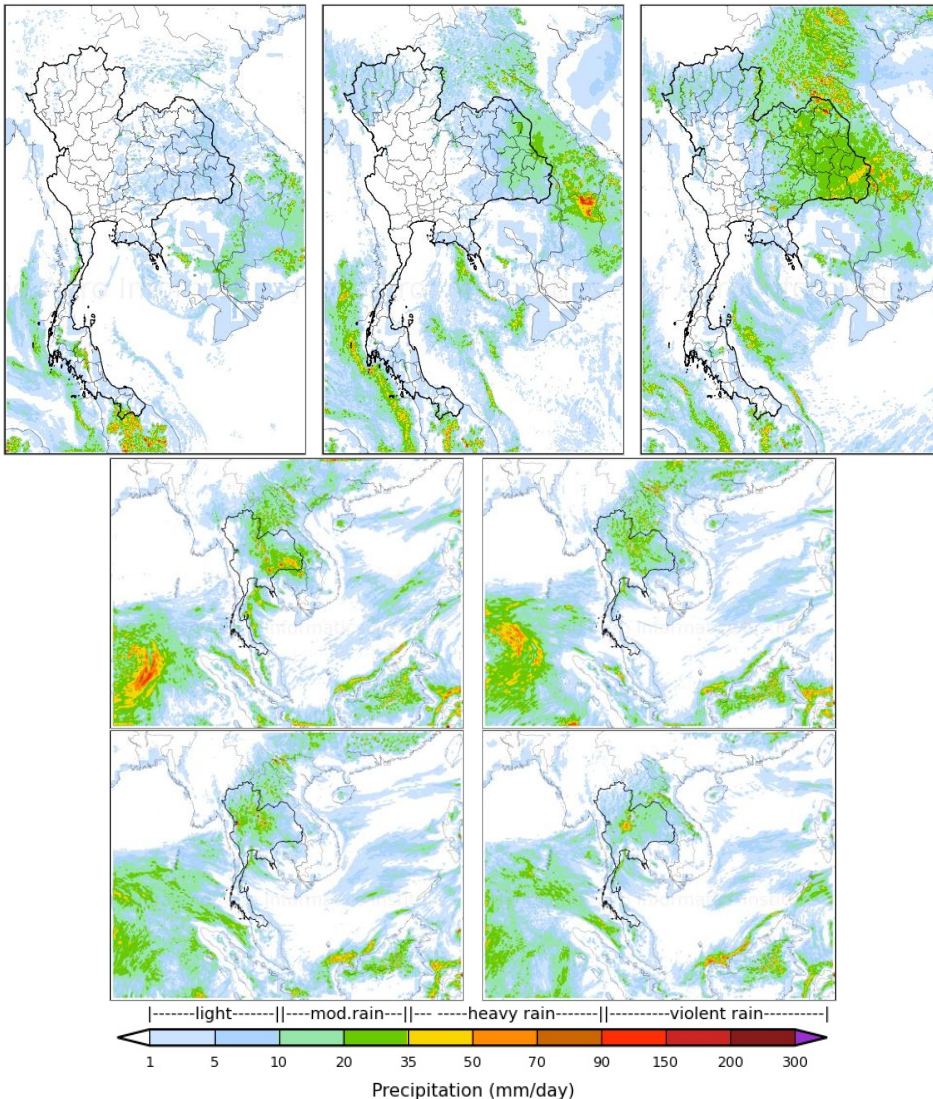
พื้นที่	น้ำใช้การ ณ 1 พ.ย.60	แผนการจัดสรรน้ำ 1 พ.ย.60 - 30 เม.ย.61	ผลการจัดสรรน้ำ 1 พ.ย.60 - 23 เม.ย.61
ทั่วประเทศ	40,356 (77%)	25,067	23,727 (95%)
ลุ่มน้ำเจ้าพระยา	14,187 (78%)	7,700	8,150 (106%)

ที่มา : กรมชลประทาน ข้อมูล ณ วันที่ 23 เมษายน 2561

# สถานการณ์ฝน 7 วัน ข้างหน้า

- ช่วงวันที่ 23-25 เม.ย. 61 ลมใต้และลมตะวันออกเฉียงใต้พัดปกคลุมประเทศไทยตอนบน ส่งผลให้ประเทศไทยตอนบนยังคงมีฝนฟ้าคะนองได้บ้างแห่ง โดยเฉพาะภาคตะวันออกเฉียงเหนือตอนล่าง ภาคตะวันออก และภาคกลาง ส่วนลมตะวันออกเฉียงใต้ยังคงพัดปกคลุมอ่าวไทยและภาคใต้ ส่งผลให้ภาคใต้ยังคงมีฝนได้บ้างแห่งต่อเนื่อง จากนั้นบริเวณความกดอากาศสูงกำลังปานกลางอีกระลอกจะแผ่ลงมาปกคลุมประเทศไทยตอนบนอีกครั้งในช่วงวันที่ 24 เม.ย. ทำให้ลมตะวันออกเฉียงเหนือพัดลงมาปะทะกับลมใต้และลมตะวันออกเฉียงใต้ที่พัดปกคลุมประเทศไทยตอนบน และเกิดการยกตัวขึ้น ส่งผลให้ประเทศไทยตอนบนจะเกิดพายุฤดูร้อน ฝนฟ้าคะนองลมกระโชกแรงอีกครั้ง โดยเริ่มจากภาคตะวันออกเฉียงเหนือ
- ช่วงวันที่ 26-29 เม.ย. 61 บริเวณความกดอากาศสูงกำลังปานกลางจะแผ่ลงมาปกคลุมถึงภาคกลาง ทำให้ลมตะวันออกเฉียงเหนือพัดลงมาปะทะกับลมใต้และลมตะวันออกเฉียงใต้เข้ามาถึงภาคเหนือ ภาคกลาง และภาคตะวันออก ส่งผลให้ภาคตะวันออกเฉียงเหนือ ภาคเหนือ ภาคกลาง และภาคตะวันออก จะเกิดพายุฤดูร้อน ฝนฟ้าคะนองลมกระโชกแรง และอาจเกิดลูกเห็บตกได้บ้างแห่ง ส่วนลมตะวันออกเฉียงใต้พัดปกคลุมอ่าวไทยและภาคใต้มีกำลังแรงขึ้น ส่งผลให้ภาคใต้มีฝนเพิ่มขึ้น

การคาดการณ์ฝน ระหว่างวันที่ 23 เม.ย. 2561 ถึง วันที่ 29 เม.ย. 2561

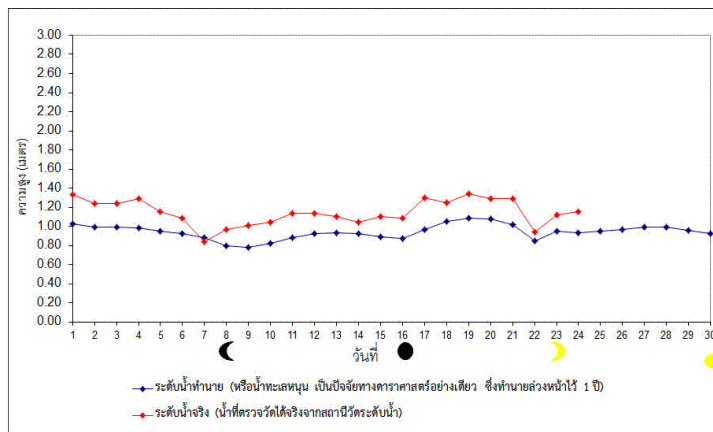


ที่มา: สถาบันสารสนเทศทรัพยากรน้ำและการเกษตร (องค์การมหาชน)  
ข้อมูลพื้นฐาน: [http://live1.haii.or.th/wrf\\_image/index.php](http://live1.haii.or.th/wrf_image/index.php)

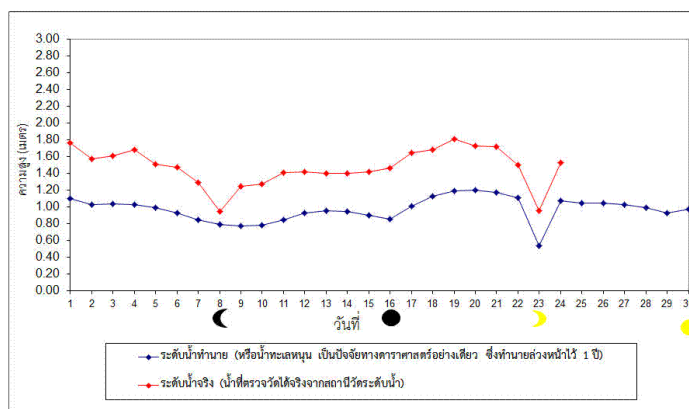
# คาดการณ์สภาวะระดับน้ำในแม่น้ำเจ้าพระยา

จากการคาดการณ์สถานการณ์น้ำขึ้น-น้ำลงบริเวณอ่าวไทย โดยกรมอุทกศาสตร์กองทัพเรือ คาดว่าวันที่ 24 เม.ย. 61 บริเวณสถานีกองบัญชาการกองทัพเรือ น้ำลงต่ำสุดเวลา 19.20 น. ต่ำกว่าระดับน้ำทะเลปานกลาง 0.55 เมตร และน้ำขึ้นสูงสุดเวลา 02.16 น. สูงกว่าระดับน้ำทะเลปานกลาง 0.93 เมตร ส่วนบริเวณป้อมพระจุลจอมเกล้า น้ำลงต่ำสุดเวลา 17.27 น. ต่ำกว่าระดับน้ำทะเลปานกลาง 1.14 เมตร และน้ำขึ้นสูงสุดเวลา 00.47 น. สูงกว่าระดับน้ำทะเลปานกลาง 1.07 เมตร

## หน้ากองบัญชาการกองทัพเรือ



## ป้อมพระจุลจอมเกล้า



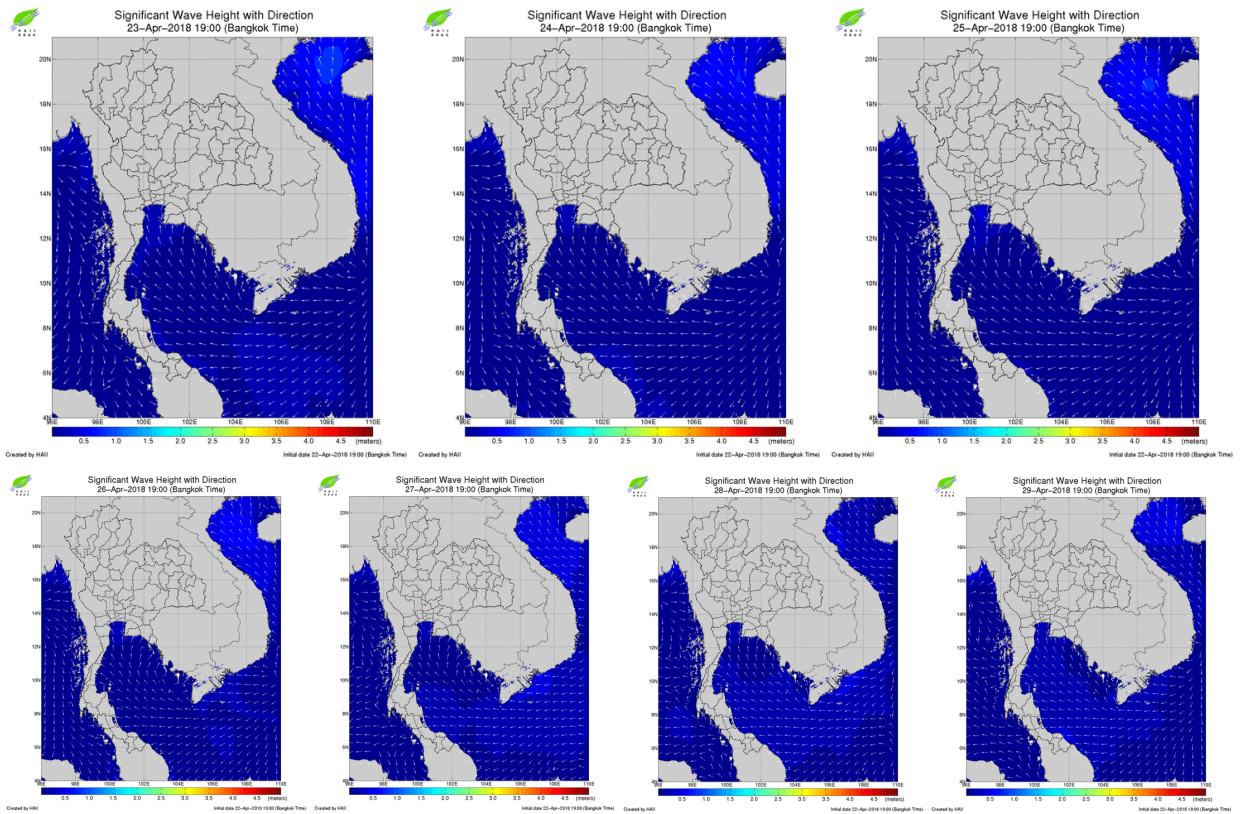
ที่มา: กรมอุทกศาสตร์ กองทัพเรือ

ข้อมูลเพิ่มเติม: <http://www.hydro.navy.mi.th/chaophraya/rthq.htm>

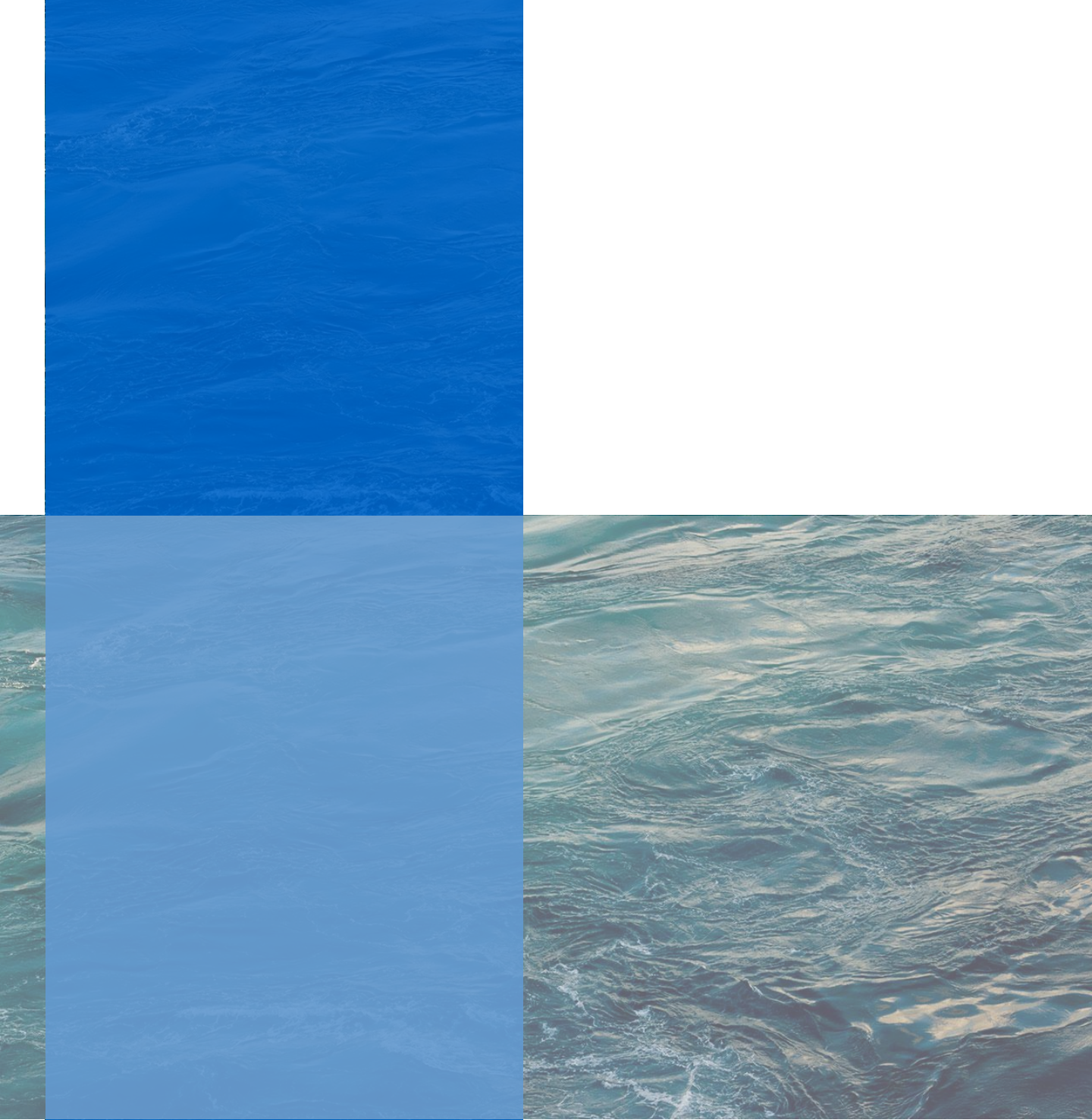
# ภาคการณส์ความสูงและทิศทางคลื่นทะเล

ตลอดทั้งสัปดาห์ลมตะวันออกเฉียงคงพัดปกคลุมอ่าวไทยและภาคใต้ ส่งผลให้คลื่นลมทะเลฝั่งอ่าวไทยและฝั่งอันดามันมีความสูงของคลื่นต่ำกว่า 1 เมตร

ภาคการณส์ความสูงและทิศทางคลื่นทะเล ระหว่างวันที่ 23 เม.ย. 2561 ถึง วันที่ 29 เม.ย. 2561



ที่มา: สถาบันสารสนเทศทรัพยากรน้ำและการเกษตร (องค์การมหาชน)  
ข้อมูลเพิ่มเติม: <http://www.thaiwater.net/v3/wrf/swan>



**คลังข้อมูลน้ำและภูมิอากาศแห่งชาติ**  
National Hydroinformatics and Climate Data Center

โดย

สถาบันสารสนเทศทรัพยากรน้ำและการเกษตร (องค์การมหาชน)  
กระทรวงวิทยาศาสตร์และเทคโนโลยี



รู้น้ำ รู้อากาศ รู้ภัยพิบัติ

[www.thaiwater.net](http://www.thaiwater.net)

ThaiWater mobile application