

รู้น้ำ รู้อากาศ รู้ทันภัยพิบัติ

www.thaiwater.net

ThaiWater mobile application



คลังข้อมูลน้ำและภูมิอากาศแห่งชาติ
National Hydroinformatics and Climate Data Center

รู้น้ำรู้อากาศ

รายสัปดาห์
ประจำวันที่ 16 เม.ย. 2561



จัดทำโดย

สถาบันสารสนเทศทรัพยากรน้ำและการเกษตร (องค์การมหาชน)

กระทรวงวิทยาศาสตร์และเทคโนโลยี

สัปดาห์ที่ผ่านมา

สภาพอากาศ

4 ลักษณะกลุ่มเมฆจากภาพถ่ายดาวเทียม

5 แพนที่ความกดอากาศ

6 สถานการณ์ฝน

- เรดาร์ตรวจอากาศ
- สถานีตรวจอากาศ
- ปริมาณฝนทั้งสัปดาห์

9 ความชื้นในอากาศ

สถานการณ์น้ำ

10 สถานการณ์น้ำในเขื่อน

- น้ำในเขื่อนขนาดใหญ่ทั้งประเทศ
- น้ำในเขื่อนพื้นที่ลุ่มน้ำเจ้าพระยา

13 ระดับน้ำในแม่น้ำสายหลัก

14 สถานการณ์น้ำทะเล

- อุณหภูมิพื้นผิวน้ำทะเล
- ความสูงและทิศทางการคลื่นทะเล
- น้ำเค็มรุก

17 แพน/พล การเพาะปลูกพืชในช่วงฤดูแล้ง

18 แพน/พล การจัดสรรน้ำในช่วงฤดูแล้ง

คาดการณ์สัปดาห์หน้า

สภาพอากาศ

19 คาดการณ์ฝน 7 วันข้างหน้า

สถานการณ์น้ำ

20 คาดการณ์ระดับน้ำในแม่น้ำเจ้าพระยา

21 คาดการณ์ความสูงและทิศทางการคลื่นทะเล

สถานการณ์ปัจจุบัน

สภาพอากาศ : ช่วงต้นสัปดาห์บริเวณความกดอากาศสูงอ่อนกำลังลง แต่ยังคงแผ่เป็นลิ่มลงมาจากทะเลจีนใต้ตอนบน ส่วนลมตะวันออกเฉียงใต้ยังคงพัดปกคลุมอ่าวไทยและภาคใต้ และอ่อนกำลังลงในวันที่ 11 เม.ย. 61 จากนั้นลมใต้และลมตะวันออกเฉียงใต้กลับมาพัดปกคลุมประเทศไทยตอนบนในวันเดียวกัน ส่วนในช่วงปลายสัปดาห์บริเวณความกดอากาศสูงกำลังปานกลางอีกระลอกได้แผ่ลงมายังประเทศไทยตอนบนอีกครั้งในช่วงวันที่ 14 เม.ย. 61 ทำให้ลมตะวันออกเฉียงเหนือปะทะกับลมใต้และลมตะวันออกเฉียงใต้ที่พัดนำความชื้นเข้าสู่ประเทศไทยตอนบนและเกิดการยกตัวขึ้น ส่วนลมตะวันออกเฉียงใต้ที่พัดปกคลุมอ่าวไทยและภาคใต้มีกำลังแรงขึ้นในช่วงวันที่ 16 เม.ย. 61 ทั้งนี้ปริมาณฝนสะสม 7 วัน ที่วัดได้จากระบบโทรมาตรของสถาบันสารสนเทศทรัพยากรน้ำและการเกษตร สูงสุด 3 อันดับแรก ได้แก่ จังหวัดอุดรธานี 116 มิลลิเมตร จังหวัดพิษณุโลก 81 มิลลิเมตร และจังหวัดตราด 68 มิลลิเมตร

น้ำในเขื่อน : ณ วันที่ 16 เม.ย. 61 ปริมาณน้ำกักเก็บในเขื่อนขนาดใหญ่ทั้ง 35 แห่งทั่วประเทศ มีอยู่ 45,920 ล้านลูกบาศก์เมตร ซึ่งเมื่อเปรียบเทียบกับข้อมูลย้อนหลังตั้งแต่ปี 2557-2560 พบว่า ปี 2561 มีปริมาณน้ำกักเก็บมากที่สุดเกือบทุกภาค ยกเว้นภาคใต้ ทั้งนี้ปริมาณน้ำไหลลงอ่างฯ สะสมตั้งแต่นั้นปี 2,996 ล้านลูกบาศก์เมตร และปริมาณน้ำระบายสะสมตั้งแต่นั้นปี 13,367 ล้านลูกบาศก์เมตร ซึ่งมีปริมาณมากที่สุดเมื่อเทียบกับปีอื่นๆ

น้ำในแม่น้ำลำคลอง : จากการตรวจวัดข้อมูลระดับน้ำในแม่น้ำสายหลักในหนึ่งสัปดาห์ที่ผ่านมา พบว่าภาคเหนือโดยส่วนใหญ่ยังคงมีระดับน้ำอยู่ในเกณฑ์น้ำน้อยโดยเฉพาะในลำน้ำสาขา ส่วนภาคตะวันออกเฉียงเหนือ และภาคใต้ มีระดับน้ำน้อยถึงน้ำปานกลาง ส่วนภาคกลางมีระดับปานกลางถึงน้ำมาก และไม่พบสถานการณ์น้ำท่วมและน้ำล้นตลิ่งต่ำตามธรรมชาติในแม่น้ำสายหลัก

คาดการณ์

คาดการณ์ฝน : ช่วงวันที่ 17-19 เม.ย. 61 บริเวณความกดอากาศสูงกำลังปานกลางยังคงปกคลุมประเทศไทยตอนบน ทำให้ลมตะวันออกเฉียงเหนือปะทะกับลมใต้และลมตะวันออกเฉียงใต้ที่พัดนำความชื้นเข้าสู่ประเทศไทยตอนบนและเกิดการยกตัวขึ้น ส่งผลให้ประเทศไทยตอนบนจะเกิดพายุฤดูร้อนฝนฟ้าคะนองและลมกระโชกแรง โดยเฉพาะในภาคเหนือ ภาคตะวันออกเฉียงเหนือ และภาคกลางบริเวณจังหวัดเชียงราย น่าน แพร่ ลำปาง พะเยา อุดรธานี หนองคาย ชลบุรี เพชรบูรณ์ นครสวรรค์ ชัยนาท สุพรรณบุรี กาญจนบุรี ลพบุรี รวมทั้งกรุงเทพมหานครและปริมณฑล ส่วนลมตะวันออกเฉียงใต้ที่พัดปกคลุมอ่าวไทยและภาคใต้จะมีกำลังแรงขึ้น ส่งผลให้ภาคใต้มีเพิ่มขึ้น ช่วงวันที่ 20-23 เม.ย. 61 บริเวณความกดอากาศสูงที่ปกคลุมประเทศไทยตอนบนอ่อนกำลังลง แต่ยังคงแผ่เป็นลิ่มลงมาจากทะเลจีนใต้ ทำให้ลมตะวันออกเฉียงเหนือที่พัดปกคลุมบริเวณตอนบนของประเทศอ่อนกำลังลง ส่งผลให้บริเวณตอนบนของประเทศจะมีฝนลดลง ส่วนลมตะวันออกเฉียงใต้ที่พัดปกคลุมอ่าวไทยและภาคใต้ยังคงมีกำลังแรง ส่งผลให้ภาคใต้ยังคงมีฝนต่อเนื่อง

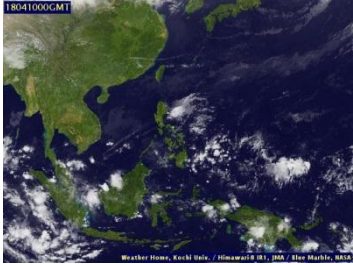
คาดการณ์ระดับน้ำในแม่น้ำเจ้าพระยา : จากการคาดการณ์สถานการณ์น้ำขึ้น-น้ำลงบริเวณอ่าวไทย โดยกรมอุทกศาสตร์กองทัพเรือ คาดว่าวันที่ 17 เม.ย. 61 บริเวณสถานีกองบัญชาการกองทัพเรือ น้ำลงต่ำสุดเวลา 14.45 น. ต่ำกว่าระดับน้ำทะเลปานกลาง 0.52 เมตร และน้ำขึ้นสูงสุดเวลา 20.08 น. สูงกว่าระดับน้ำทะเลปานกลาง 0.97 เมตร ส่วนบริเวณป้อมพระจุลจอมเกล้า น้ำลงต่ำสุดเวลา 12.55 น. ต่ำกว่าระดับน้ำทะเลปานกลาง 1.15 เมตร และน้ำขึ้นสูงสุดเวลา 18.54 น. สูงกว่าระดับน้ำทะเลปานกลาง 1.01 เมตร

คาดการณ์คลื่น : ช่วงวันที่ 17-23 เม.ย. 61 ลมตะวันออกเฉียงใต้พัดปกคลุมอ่าวไทยและภาคใต้ของประเทศ ส่งผลให้คลื่นลมทะเลในอ่าวไทยมีความสูงของคลื่นต่ำกว่า 1 เมตร

ลักษณะกลุ่มเมฆจากภาพถ่ายดาวเทียม

สัปดาห์นี้ประเทศไทยมีเมฆปกคลุมในบางพื้นที่ในช่วงวันที่ 14-16 เม.ย. 61 ซึ่งมีกลุ่มเมฆปกคลุมหนาแน่นบริเวณภาคใต้

10 เม.ย. 61 07:00 น.



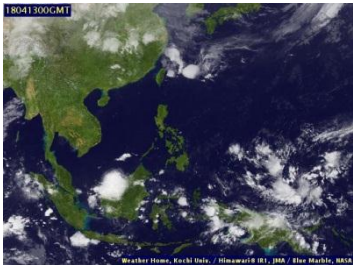
11 เม.ย. 61 07:00 น.



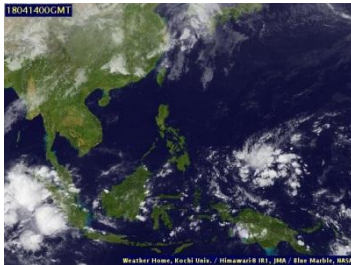
12 เม.ย. 61 07:00 น.



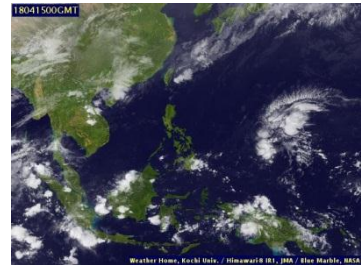
13 เม.ย. 61 07:00 น.



14 เม.ย. 61 07:00 น.



15 เม.ย. 61 07:00 น.



16 เม.ย. 61 07:00 น.

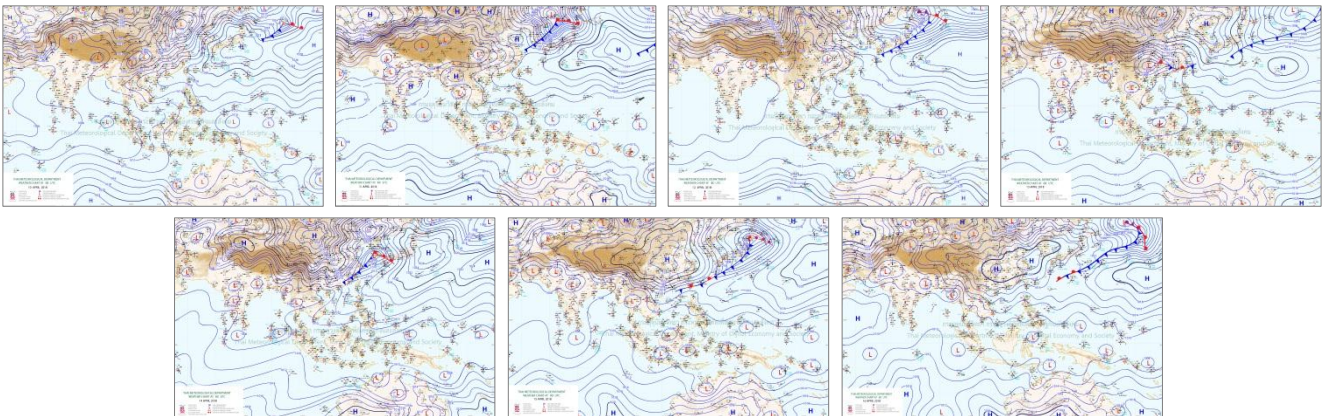


ที่มา: ภาพถ่ายจากดาวเทียม Himawari-8 จัดทำโดย Kochi University.
ข้อมูลเพิ่มเติม: <http://tiwrm.haii.or.th/TyphoonTracking/Goes9.php>

แผนที่อากาศ

ช่วงต้นสปีดาศที่พวนมาบริเวณความกดอากาศสูงอ่อนกำลังลง แต่ยังคงแผ่เป็นลิ้มลงมาจากทะเลจีนใต้ ตอนบน ส่วนลมตะวันออกเฉียงใต้ยังคงพัดปกคลุมอ่าวไทยและภาคใต้ และอ่อนกำลังลงในวันที่ 11 เม.ย. 61 จากนั้นลมใต้และลมตะวันออกเฉียงใต้ก็กลับมาพัดปกคลุมประเทศไทยตอนบนในวันเดียวกัน ส่วนในช่วงปลายสปีดาศที่พวนมาบริเวณความกดอากาศสูงกำลังปานกลางอีกระลอกได้แผ่ลงมายังประเทศไทย ตอนบนอีกครั้งในช่วงวันที่ 14 เม.ย. 61 ทำให้ลมตะวันออกเฉียงเหนือปะทะกับลมใต้และลมตะวันออกเฉียงใต้ที่พัดนำความชื้นเข้าสู่ประเทศไทยตอนบนและเกิดการยกตัวขึ้น ส่วนลมตะวันออกเฉียงใต้ที่พัดปกคลุมอ่าวไทยและภาคใต้มีกำลังแรงขึ้นในช่วงวันที่ 16 เม.ย. 61

ภาพแผนที่อากาศ ในช่วงวันที่ 10 เม.ย. 2561 ถึง วันที่ 16 เม.ย. 2561



ที่มา: กรมอุตุนิยมวิทยา

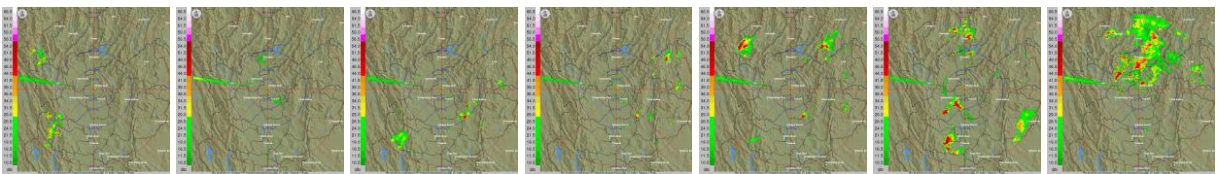
ข้อมูลเพิ่มเติม: http://www.thaiwater.net/TyphoonTracking/wc.php?imgwc=lastest_wc.jpg

สถานการณ์ฝนจากภาพเรดาร์ตรวจอากาศ

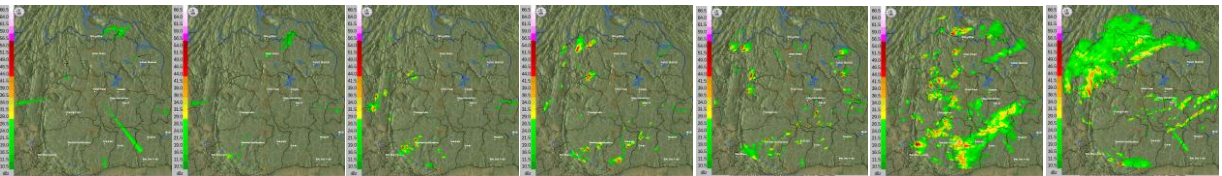
เครื่องถ่ายภาพเรดาร์ตรวจวัดปริมาณฝนของกรมฝนหลวงและการบินเกษตร และกรมอุตุนิยมวิทยา ในพื้นที่ภาคเหนือ ภาคตะวันออกเฉียงเหนือ ภาคกลาง และภาคใต้ ได้แก่ เรดาร์พิษณุโลก เรดาร์ขอนแก่น เรดาร์ชัยนาท และเรดาร์กระบี่ ตรวจพบกลุ่มฝนในพื้นที่ของภาคเหนือ ภาคตะวันออกเฉียงเหนือ ภาคกลาง และภาคใต้ โดยพื้นที่ภาคเหนือ ภาคตะวันออกเฉียงเหนือ และภาคกลางมีฝนตกตลอดทั้งสัปดาห์ ก็มีฝนตกหนักหนักในช่วงวันที่ 14-16 เม.ย. 61 ส่วนภาคใต้มีฝนตกหนาแน่นในวันที่ 10 เม.ย. 61 หลังจากนั้นปริมาณฝนลดลง

ภาพเรดาร์ตรวจอากาศ ในช่วงวันที่ 10 เม.ย. 2561 ถึง วันที่ 16 เม.ย. 2561

เรดาร์พิษณุโลก



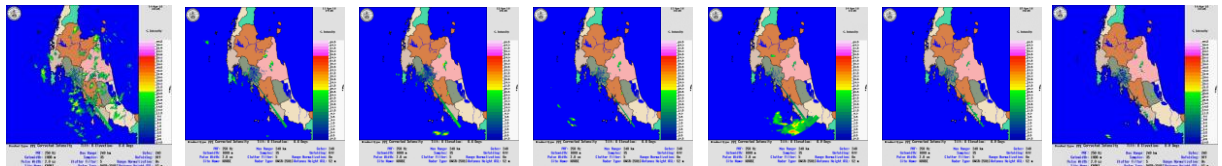
เรดาร์ขอนแก่น



เรดาร์ชัยนาท



เรดาร์กระบี่

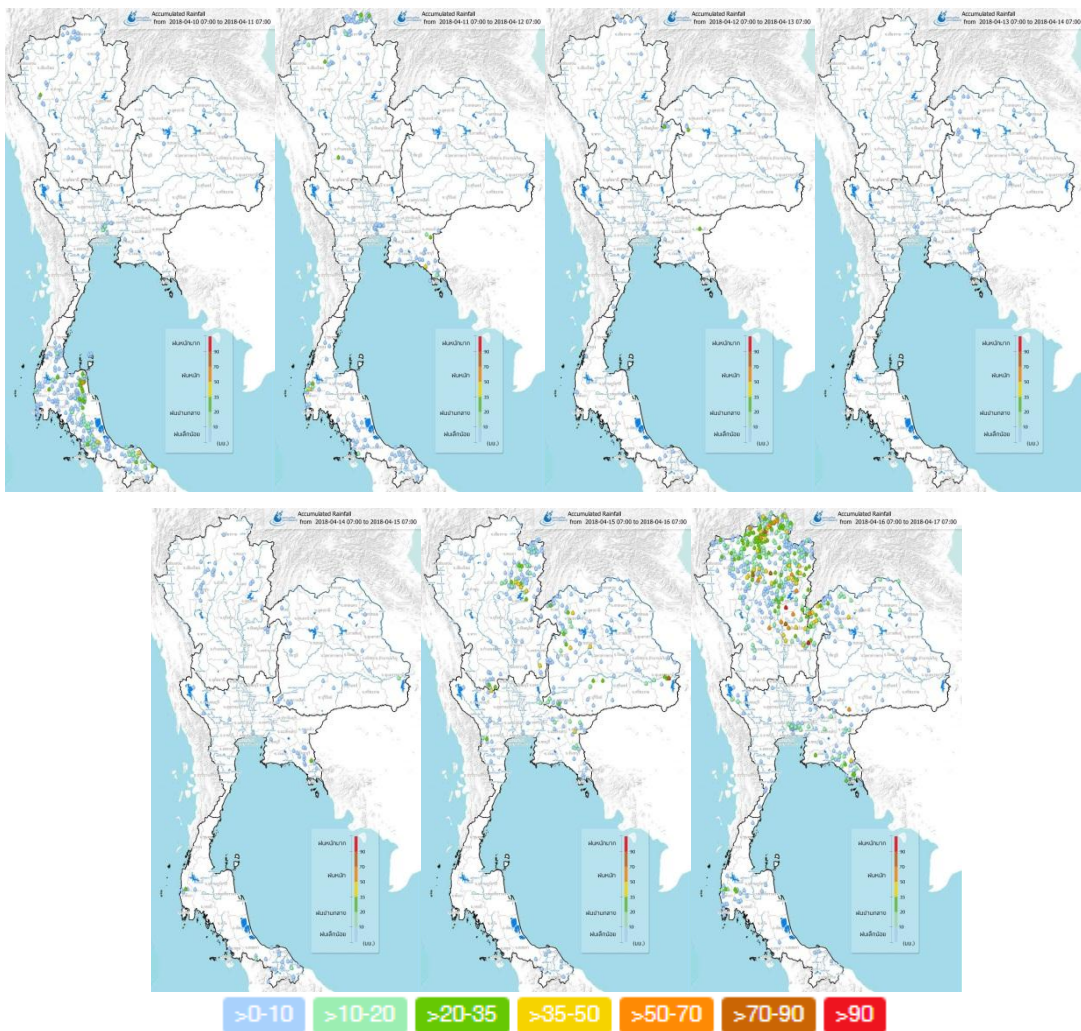


ที่มา: กรมอุตุนิยมวิทยา กรมฝนหลวงและการบินเกษตร และสำนักการระบายน้ำกรุงเทพมหานคร
ข้อมูลเพิ่มเติม: http://www.thaiwater.net/DATA/REPORT/php/radar/show_skaradar.php

ปริมาณฝนรายวันจากสถานีตรวจอากาศ

สัปดาห์นี้ประเทศไทยมีฝนตกเล็กน้อยถึงปานกลางในบางพื้นที่ และมีฝนตกหนักถึงหนักมากในช่วงปลายสัปดาห์บริเวณภาคเหนือ ภาคตะวันออกเฉียงเหนือ และภาคกลาง โดยเฉพาะบริเวณจังหวัด เชียงราย น่าน แพร่ ลำปาง ลำพูน พิชณุโลก เพชรบูรณ์ อุตรดิตถ์ สุโขทัย กำแพงเพชร นครสวรรค์ อุบลราชธานี หนองบัวลำภู ชัยภูมิ ขอนแก่น สุพรรณบุรี กาญจนบุรี รวมทั้งกรุงเทพมหานครและปริมณฑล ในช่วงวันที่ 15-16 เม.ย. 61 ส่วนภาคใต้มีฝนตกปานกลางถึงหนักในช่วงวันที่ 10-11 เม.ย. 61 โดยมีฝนตกหนักบริเวณจังหวัดพังงา สุราษฎร์ธานี สตูล สงขลา และปัตตานี

ปริมาณฝนสะสมรายวัน ในช่วงวันที่ 10 เม.ย. 2561 ถึง วันที่ 16 เม.ย. 2561

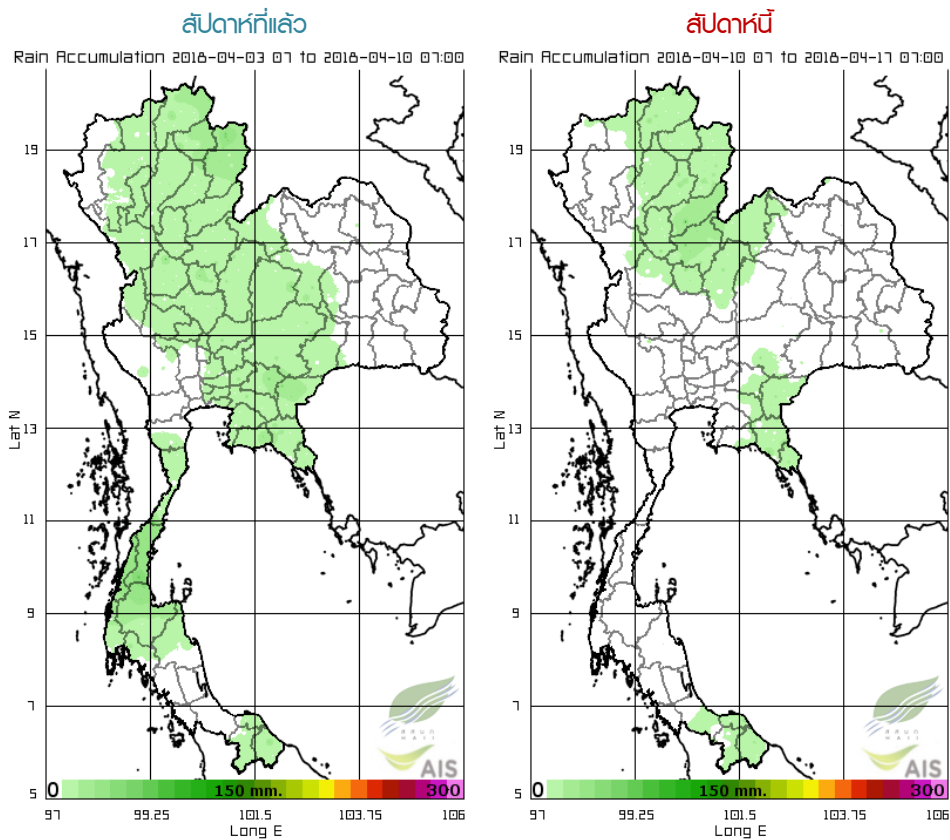


ที่มา: คลังข้อมูลน้ำและภูมิอากาศแห่งชาติ

ข้อมูลเพิ่มเติม: <http://www.nhc.in.th/product/latest/img/rain24.jpg>

ปริมาณฝนทั้งสัปดาห์

สัปดาห์นี้ประเทศไทยมีฝนลดลงจากสัปดาห์ที่ผ่านมา โดยเฉพาะบริเวณภาคกลาง ภาคตะวันออกเฉียงเหนือ และภาคใต้ที่มีปริมาณฝนลดลงอย่างเห็นได้ชัด ทั้งนี้ปริมาณฝนสะสม 7 วัน ที่วัดได้จากระบบโทรมาตรของสถาบันสารสนเทศทรัพยากรน้ำและการเกษตรสูงสุด 3 อันดับแรก ได้แก่ จังหวัดอุตรดิตถ์ 116 มิลลิเมตร จังหวัดพิษณุโลก 81 มิลลิเมตร และจังหวัดตราด 68 มิลลิเมตร



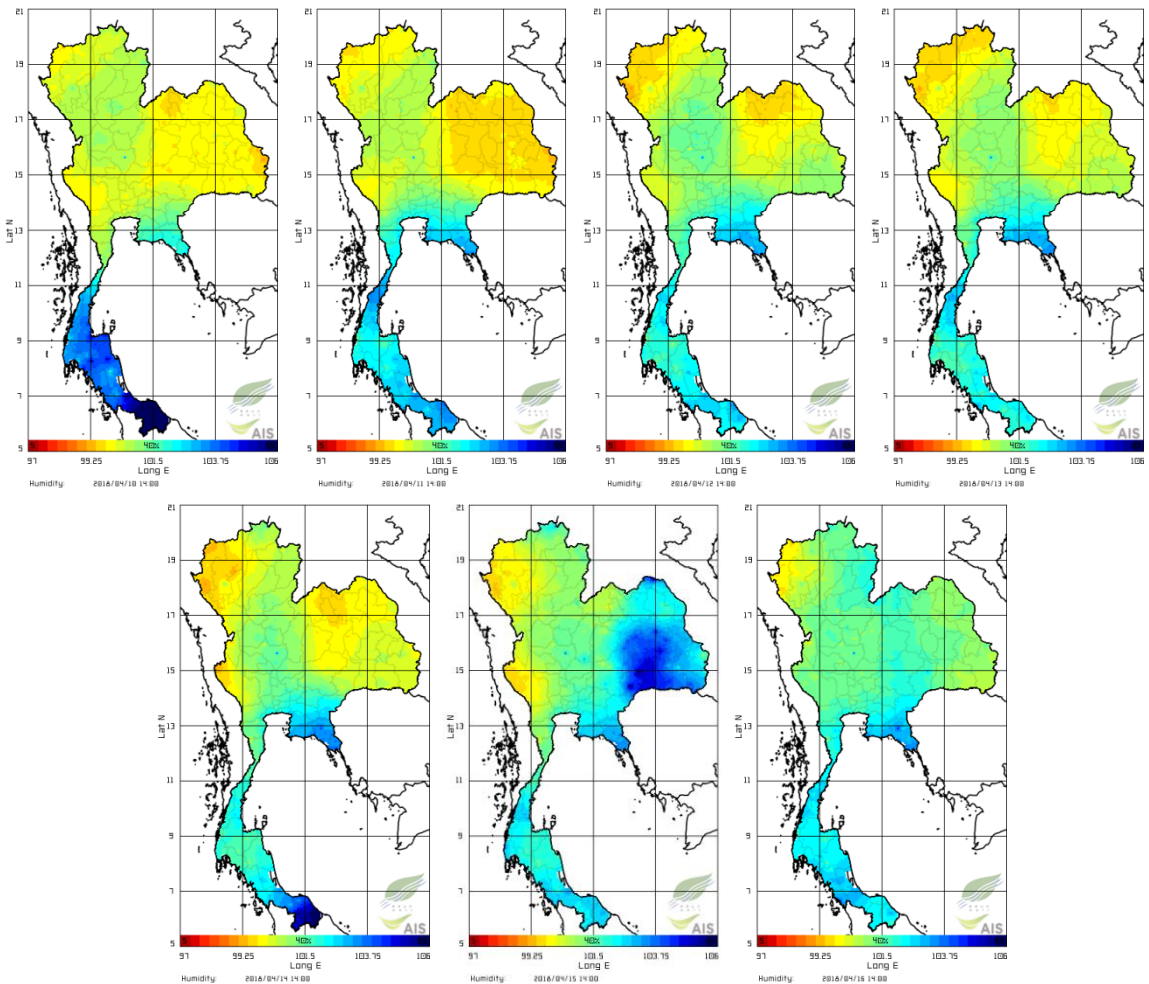
ที่มา: สถาบันสารสนเทศทรัพยากรน้ำและกรมอุตุนิยมวิทยา (องค์การมหาชน)

ข้อมูลเพิ่มเติม: http://www.thaiwater.net/DATA/site/content/fs_show_top7.html?type=rain_acc&sort_type=max

ความชื้นในอากาศ

แผนภาพแสดงการกระจายตัวของความชื้นในอากาศสะสมช่วงเวลา 14.00 น. ระหว่างวันที่ 10-16 เม.ย. 61 แสดงให้เห็นว่าช่วงต้นสปีดาร์บริเวณภาคเหนือ ภาคตะวันออกเฉียงเหนือ และภาคกลางมีความชื้นค่อนข้างต่ำและในช่วงปลายสปีดาร์ โดยเฉพาะวันที่ 15 เม.ย. 61 บริเวณภาคตะวันออกเฉียงเหนือมีความชื้นค่อนข้างสูง ส่วนภาคใต้มีความชื้นค่อนข้างสูงตลอดทั้งสปีดาร์โดยเฉพาะในวันที่ 10 เม.ย. 61

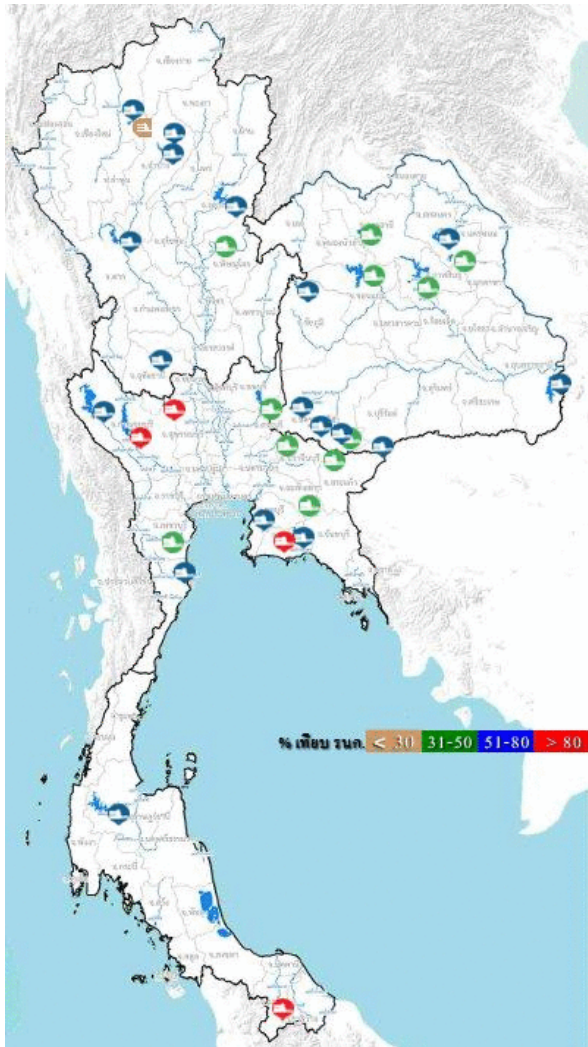
ความชื้นในอากาศ ในช่วงวันที่ 10 เม.ย. 2561 ถึง วันที่ 16 เม.ย. 2561



ที่มา: สถาบันสารสนเทศทรัพยากรน้ำและการเกษตร (องค์การมหาชน)

ข้อมูลเพิ่มเติม: http://www.thaiwater.net/DATA/REPORT/php/radar/show_tmplmg.php

สถานการณ์น้ำในเขื่อนขนาดใหญ่ทั่วประเทศ



ปัจจุบันเขื่อนขนาดใหญ่ทั้ง 35 แห่งทั่วประเทศ มีปริมาณน้ำกักเก็บรวมกันทั้งสิ้น 45,920 ล้านลูกบาศก์เมตร หรือ 65% ของความจุ สถานการณ์อยู่ในเกณฑ์น้ำปานกลาง โดยเป็นปริมาณน้ำใช้การได้จริง 22,378 ล้านลูกบาศก์เมตร โดยมีเขื่อนที่มีปริมาณน้ำกักเก็บ 80-100% มีทั้งสิ้น 4 เขื่อน ได้แก่ เขื่อนกระเสียว (94%) เขื่อนศรีนครินทร์ (82%) เขื่อนหนองปลาไหล (81%) และเขื่อนบางลาง (90%) ส่วนเขื่อนที่มีน้ำน้อยวิกฤตมีเพียง 1 เขื่อน ได้แก่ เขื่อนแม่กวง (27%)

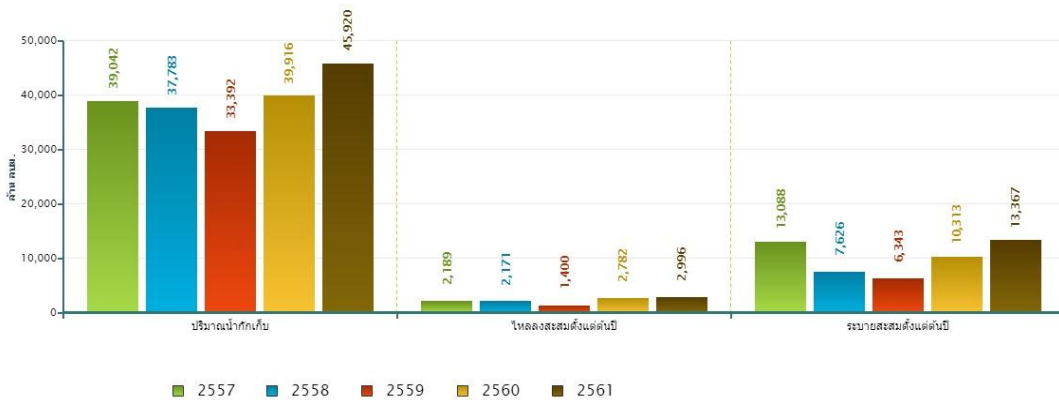
ที่มา: คลังข้อมูลน้ำแลภูมิอากาศแห่งชาติ

ข้อมูลเพิ่มเติม : <http://watersituation.thaiwater.net/v1/public/report/dam>

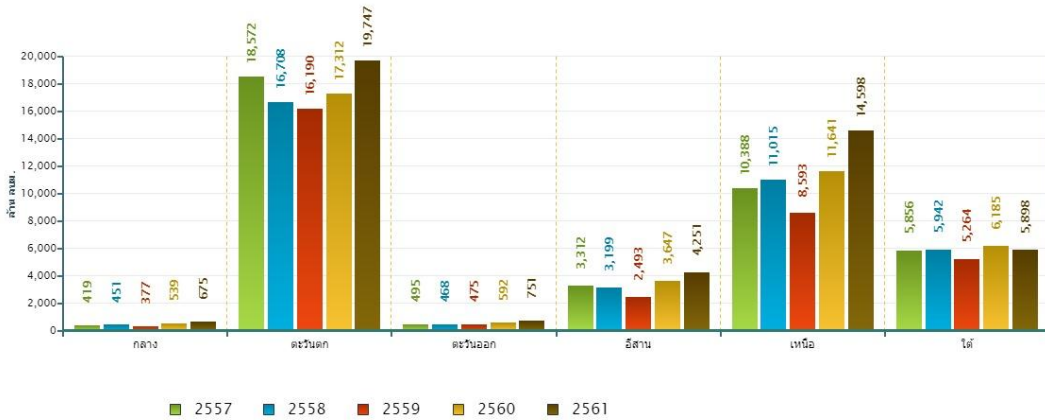
สถานการณ์น้ำในเขื่อนขนาดใหญ่ทั่วประเทศ

ณ วันที่ 16 เม.ย. 61 ปริมาณน้ำกักเก็บในเขื่อนขนาดใหญ่ทั้ง 35 แห่งทั่วประเทศ มีอยู่ 45,920 ล้านลูกบาศก์เมตร ซึ่งเมื่อเปรียบเทียบกับข้อมูลย้อนหลังตั้งแต่ปี 2557-2560 พบว่า ปี 2561 มีปริมาณน้ำกักเก็บมากที่สุดเกือบทุกภาค ยกเว้นภาคใต้ ทั้งนี้ปริมาณน้ำไหลลงอ่างฯ สะสมตั้งแต่ต้นปี 2,996 ล้านลูกบาศก์เมตร และปริมาณน้ำระบายสะสมตั้งแต่ต้นปี 13,367 ล้านลูกบาศก์เมตร ซึ่งมีปริมาณมากที่สุดเมื่อเทียบกับปีอื่นๆ

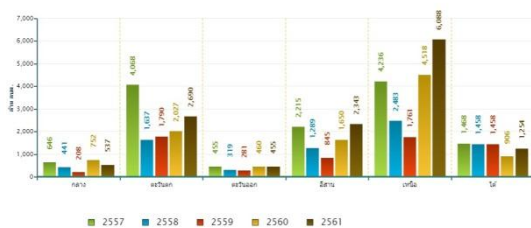
สถานการณ์น้ำในอ่างเก็บน้ำขนาดใหญ่ วันที่ 16 เมษายน



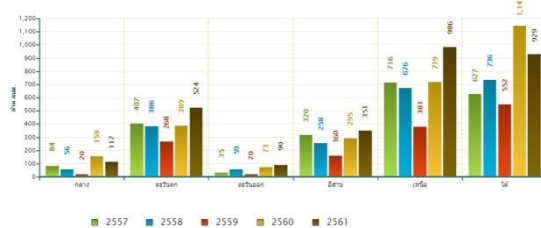
ปริมาณเก็บกักรายภาค วันที่ 16 เมษายน



ปริมาณน้ำระบายสะสมตั้งแต่ต้นปีรายภาค วันที่ 16 เมษายน



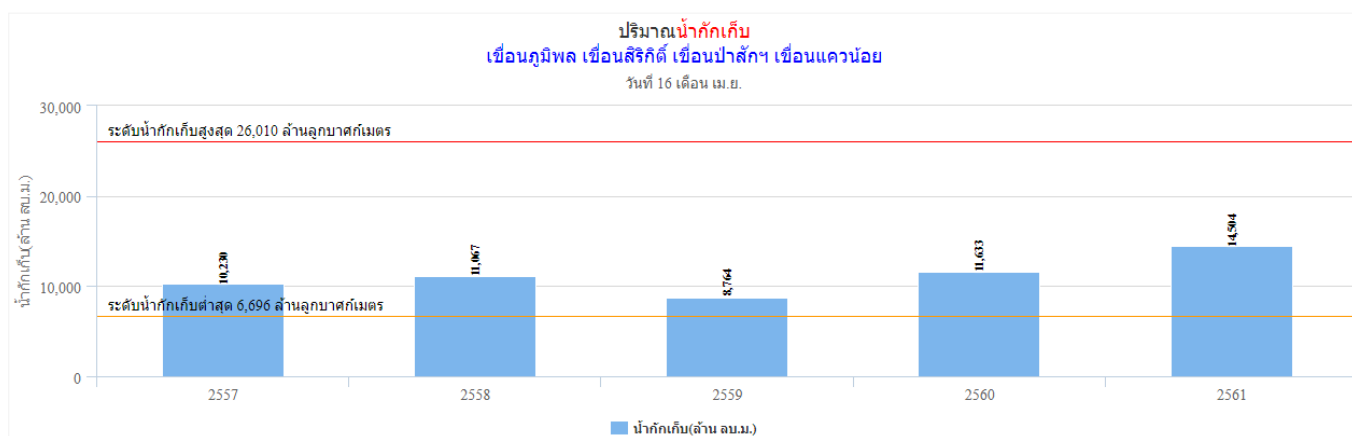
ปริมาณน้ำไหลลงอ่างฯสะสมตั้งแต่ต้นปีรายภาค วันที่ 16 เมษายน



ที่มา : คลังข้อมูลน้ำแลวมหาภาคแห่งชาติ

สถานการณ์น้ำในเขื่อนพื้นที่ลุ่มน้ำเจ้าพระยา

ณ วันที่ 16 เม.ย. 61 เขื่อนขนาดใหญ่ทั้ง 4 เขื่อนหลักในลุ่มน้ำเจ้าพระยา ได้แก่ เขื่อนภูมิพล เขื่อนสิริกิติ์ เขื่อนแควน้อย และเขื่อนป่าสักชลสิทธิ์ มีปริมาณน้ำกักเก็บรวมกัน 14,504 ล้านลูกบาศก์เมตร และหากเทียบข้อมูลย้อนหลัง 10 ปี พบว่า ปริมาณน้ำกักเก็บของ ปี 2561 มีปริมาณสูงสุดเมื่อเปรียบเทียบกับทุกปี ทั้งนี้เป็นปริมาณน้ำใช้การได้ 7,808 ล้านลูกบาศก์เมตร

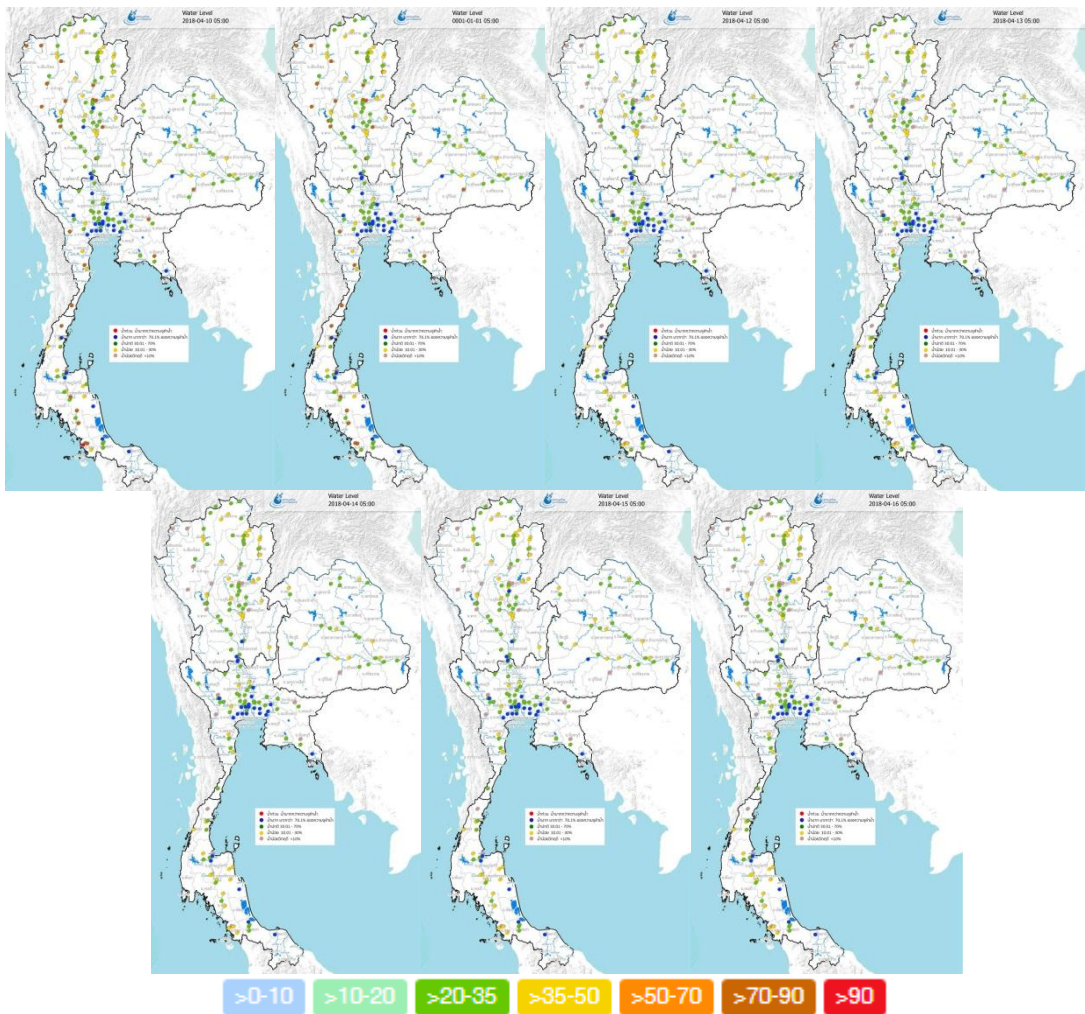


ที่มา : คลังข้อมูลน้ำแลภูมิอากาศแห่งชาติ

ระดับน้ำในแม่น้ำสายหลัก

จากการตรวจวัดข้อมูลระดับน้ำในแม่น้ำสายหลักในหนึ่งสัปดาห์ที่ผ่านมา พบว่าภาคเหนือโดยส่วนใหญ่ยังคงมีระดับน้ำอยู่ในเกณฑ์น้ำน้อยโดยเฉพาะในลำน้ำสาขา ส่วนภาคตะวันออก ภาคตะวันออกเฉียงเหนือ และภาคใต้ มีระดับน้ำน้อยถึงน้ำปานกลาง ส่วนภาคกลางมีระดับปานกลางถึงน้ำมาก และไม่พบสถานการณ์น้ำท่วมและน้ำล้นตลิ่งต่ำตามธรรมชาติในแม่น้ำสายหลัก

ระดับน้ำในแม่น้ำสายหลัก ในช่วงวันที่ 10 เม.ย. 2561 ถึง วันที่ 16 เม.ย. 2561



ที่มา: คลังข้อมูลน้ำเสถียรของกรมชลประทาน

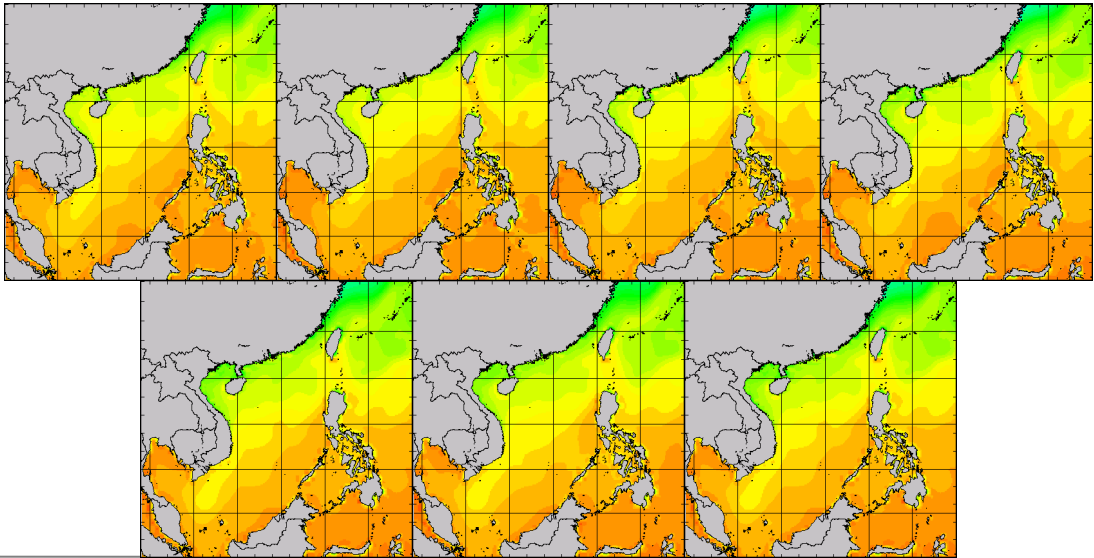
ข้อมูลเพิ่มเติม: http://www.nhc.in.th/product/history/map/water_level

อุณหภูมิผิวน้ำทะเล

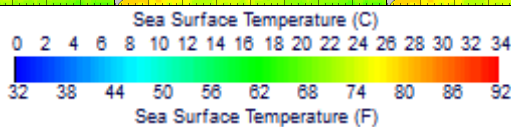
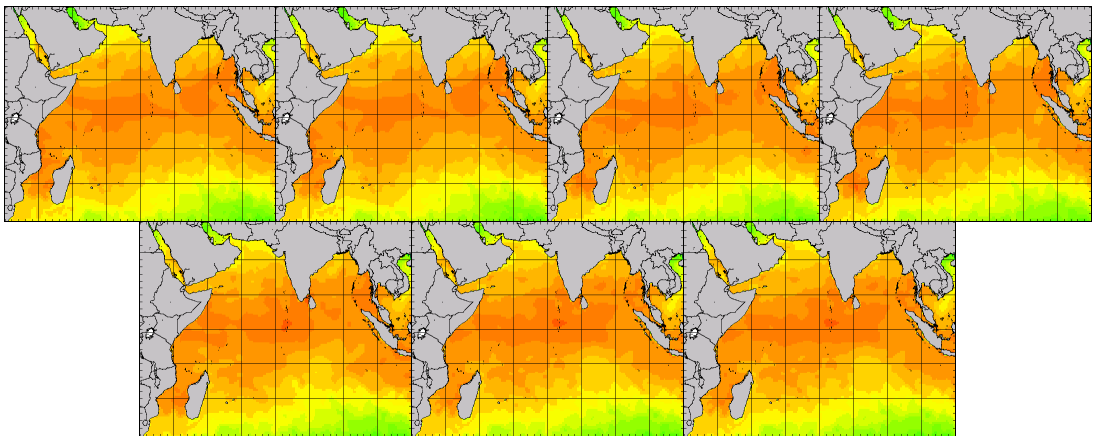
ตลอดทั้งสปีดาร์ทีฟานมาบริเวณทะเลฝั่งอ่าวไทยมีอุณหภูมิอยู่ที่ประมาณ 26-28 องศาเซลเซียส ส่วนทะเลฝั่งอันดามันมีอุณหภูมิสูงกว่าฝั่งอ่าวไทย 1-2 องศาเซลเซียส

อุณหภูมิผิวน้ำทะเล ในช่วงวันที่ 10 เม.ย. 2561 ถึง วันที่ 16 เม.ย. 2561

ฝั่งอ่าวไทย



ฝั่งอันดามัน



ที่มา: Oceanweather, Inc.

ข้อมูลเพิ่มเติม: http://tiwrm.haii.or.th/DATA/REPORT/php/show_sst.php

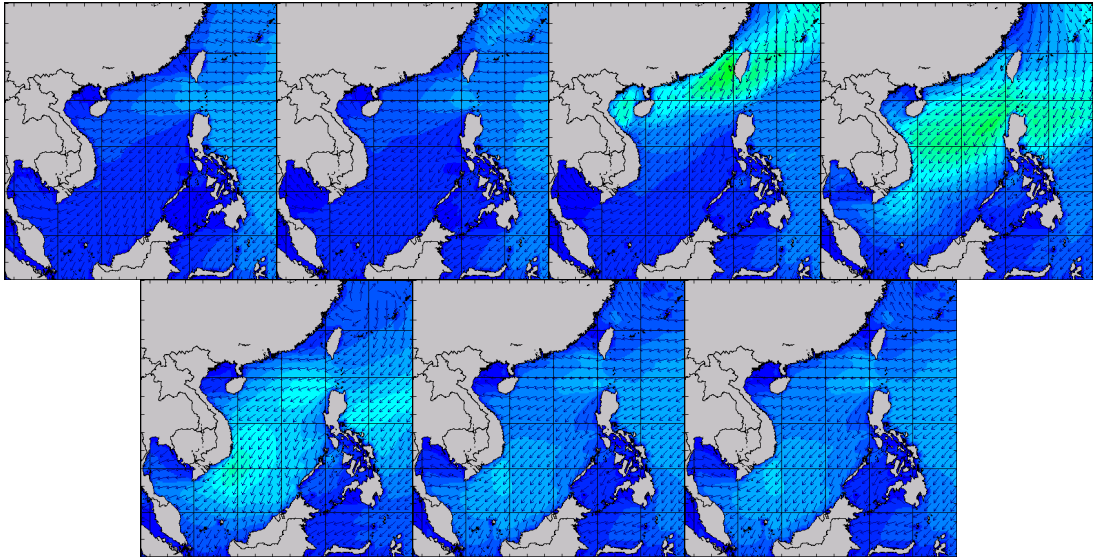
http://tiwrm.haii.or.th/DATA/REPORT/php/show_amdsst.php

ความสูงและทิศทางคลื่นทะเล

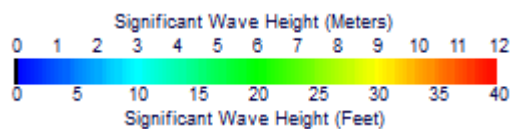
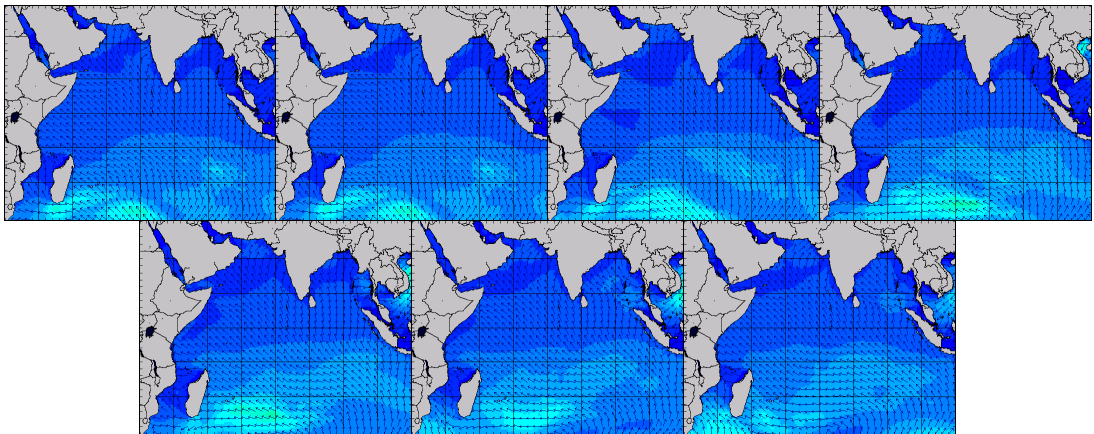
สัปดาห์นี้ลมตะวันออกเฉียงใต้พัดปกคลุมอ่าวไทยและภาคใต้มีกำลังแรงขึ้นในช่วงปลายสัปดาห์ ส่งผลให้คลื่นลมทะเลฝั่งอ่าวไทยและฝั่งอันดามันมีความสูงคลื่นประมาณ 1-1.5 เมตร

ความสูงและทิศทางคลื่นทะเล ในช่วงวันที่ 10 เม.ย. 2561 ถึง วันที่ 16 เม.ย. 2561

ฝั่งอ่าวไทย



ฝั่งอันดามัน



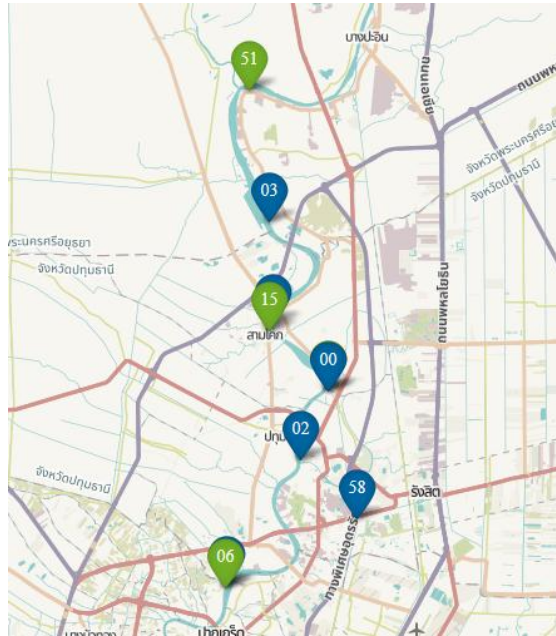
ที่มา: Oceanweather, Inc.

ข้อมูลเพิ่มเติม: http://www.thaiwater.net/DATA/REPORT/php/show_wave.php?zone=Ind

http://www.thaiwater.net/DATA/REPORT/php/show_wave.php?zone=scs

น้ำเค็มรุก

จากการตรวจวัดค่าความเค็มในแม่น้ำเจ้าพระยา ระหว่างวันที่ 10-16 เม.ย. 61 ที่จุดตรวจวัดค่าความเค็มของ กรมควบคุมมลพิษ ณ สถานีสำแล จังหวัดปทุมธานี พบว่ามีค่าความเค็มระหว่าง 0.16-0.17 กรัม/ลิตร อยู่ในเกณฑ์ปกติ



ที่มา: คลังข้อมูลน้ำและภูมิอากาศแห่งชาติ
ข้อมูลเพิ่มเติม: <http://www.thaiwater.net/v3/salinity>

แผน/ผลการเพาะปลูกพืชในช่วงฤดูแล้ง ปี 2560/2561

ปัจจุบันเกษตรกรเพาะปลูกพืชไปแล้วทั้งหมด 10.23 ล้านไร่ หรือคิดเป็น 112.95% ของแผน ซึ่งเกินจากแผนที่วางไว้ 12.95% หากพิจารณาในรายละเอียดพบว่า มีการปลูกข้าวนาปรังไปแล้ว 9.60 ล้านไร่ หรือคิดเป็น 114.91% ซึ่งเกินจากแผนที่วางไว้ 14.91% โดยพื้นที่ที่มีการปลูกข้าวนาปรังเกินแผน ได้แก่ ภาคเหนือเกินแผน 86.39% ภาคตะวันออกเฉียงเหนือเกินแผน 11.48% ภาคตะวันออกเกินแผน 0.28% ภาคตะวันตกเกินแผน 8.11% และลุ่มน้ำเจ้าพระยาเกินแผน 13.81% อีกทั้งภาคเหนือปลูกพืชผักเกินแผนไปแล้ว 13.98% และลุ่มน้ำเจ้าพระยาปลูกพืชผักเกินแผนไปแล้ว 1.43% สำหรับพื้นที่อื่น ๆ ยังคงเป็นไปตามแผนที่วางไว้

ภาค	ข้าวนาปรัง				พืชไร่-พืชผัก				รวม			
	แผน (ล้านไร่)	ผล (ล้านไร่)	%	เกิน (ล้านไร่)	แผน (ล้านไร่)	ผล (ล้านไร่)	%	เกิน (ล้านไร่)	แผน (ล้านไร่)	ผล (ล้านไร่)	%	เกิน (ล้านไร่)
เหนือ	0.50	0.93	186.39	0.46	0.24	0.27	113.98	0.15	0.73	1.20	163.16	0.61
ตะวันออกเฉียงเหนือ	1.04	1.16	111.47	0.06	0.08	0.06	77.76	0.01	1.12	1.22	109.18	0.07
กลาง	0.06	0.05	85.06	0.01	0.002	0.001	50.95		0.06	0.05	83.92	0.01
ตะวันออก	0.29	0.29	100.28	0.25	0.06	0.05	85.34	0.03	0.35	0.34	97.71	0.28
ตะวันตก	1.08	1.17	108.11	0.05	0.24	0.17	73.68	0.04	1.32	1.34	101.93	0.09
ใต้	0.21	0.11	52.39	0.02	0.03	0.013	42.02	0.0003	0.24	0.12	51.08	0.02
ลุ่มน้ำเจ้าพระยา	5.17	5.88	113.81	3.06	0.06	0.06	101.43	0.03	5.23	5.95	113.67	3.08
ทั่วประเทศ	8.35	9.60	114.91	3.90	0.70	0.63	89.66	0.26	9.05	10.23	112.95	4.16

ที่มา : กรมชลประทาน ข้อมูล ณ วันที่ 11 เมษายน 2561

แผน/ผลการการจัดสรรน้ำในช่วงฤดูแล้ง ปี 2560/2561

ปัจจุบันมีการจัดสรรน้ำทั่วประเทศไปแล้ว 22,730 ล้านลูกบาศก์เมตร หรือคิดเป็น 91% ของแผน ส่วนพื้นที่ลุ่มน้ำเจ้าพระยาจัดสรรน้ำไปแล้ว 7,799 ล้านลูกบาศก์เมตร หรือคิดเป็น 101% ของแผน ซึ่งเกินจากแผนไปแล้ว 1%

หน่วย : ล้านลูกบาศก์เมตร

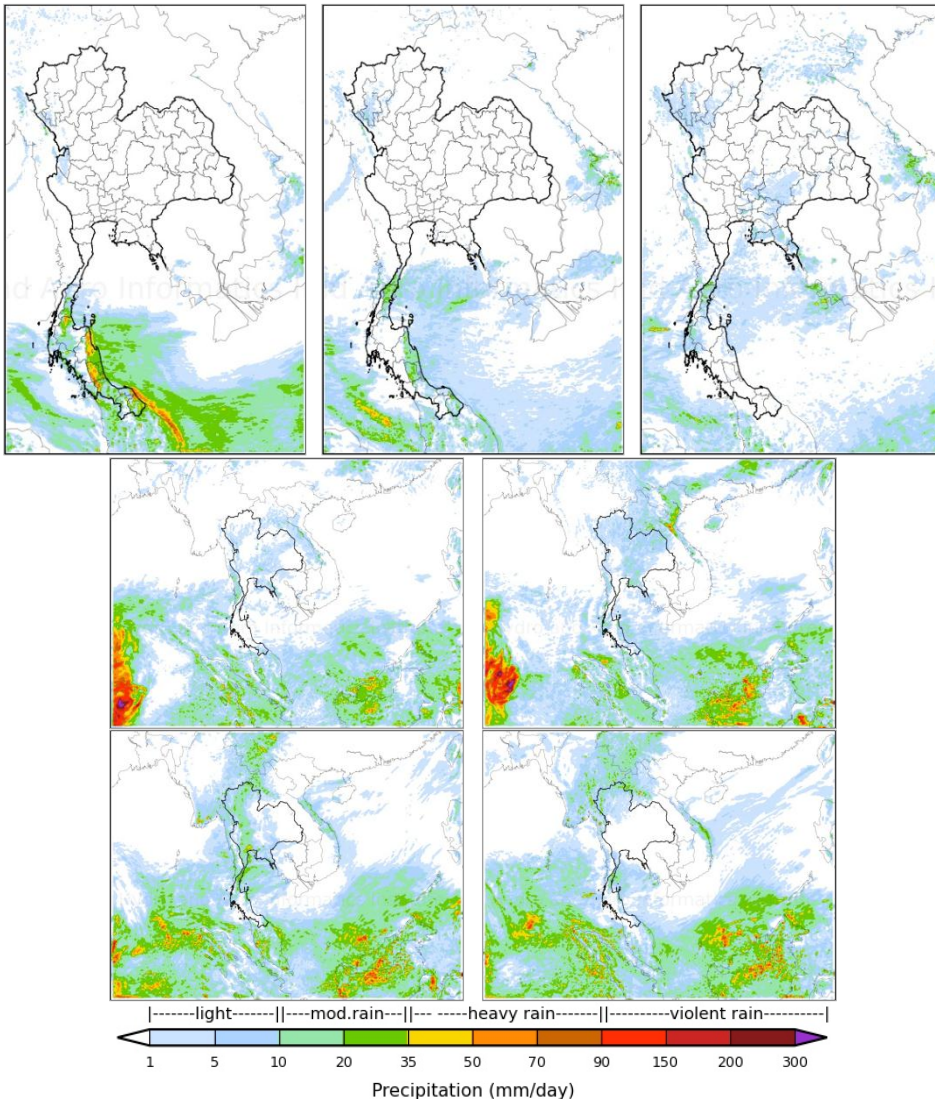
พื้นที่	น้ำใช้การ ณ 1 พ.ย.60	แผนการจัดสรรน้ำ 1 พ.ย.60 - 30 เม.ย.61	ผลการจัดสรรน้ำ 1 พ.ย.60 - 16 เม.ย.61
ทั่วประเทศ	40,356 (77%)	25,067	22,730 (91%)
ลุ่มน้ำเจ้าพระยา	14,187 (78%)	7,700	7,799 (101%)

ที่มา : กรมชลประทาน ข้อมูล ณ วันที่ 16 เมษายน 2561

สถานการณ์ฝน 7 วัน ข้างหน้า

- ช่วงวันที่ 17-19 เม.ย. 61 บริเวณความกดอากาศสูงกำลังปานกลางยังคงปกคลุมประเทศไทยตอนบน ทำให้ลมตะวันออกเฉียงเหนือปะทะกับลมใต้และลมตะวันออกเฉียงใต้ที่พัดนำความชื้นเข้าสู่ประเทศไทยตอนบนและเกิดการยกตัวขึ้น ส่งผลให้ประเทศไทยตอนบนจะเกิดพายุฤดูร้อนฝนฟ้าคะนองและลมกระโชกแรง โดยเฉพาะในภาคเหนือ ภาคตะวันออก และภาคกลางบริเวณจังหวัดเชียงราย น่าน แพร่ ลำปาง พะเยา อุตรดิตถ์ ราชอง ชลบุรี เพชรบูรณ์ นครสวรรค์ ชัยนาท สุพรรณบุรี กาญจนบุรี ลพบุรี รวมทั้งกรุงเทพมหานครและปริมณฑล ส่วนลมตะวันออกเฉียงใต้ที่พัดปกคลุมอ่าวไทยและภาคใต้จะมีกำลังแรงขึ้น ส่งผลให้ภาคใต้มีเพิ่มขึ้น
- ช่วงวันที่ 20-23 เม.ย. 61 บริเวณความกดอากาศสูงที่ปกคลุมประเทศไทยตอนบนอ่อนกำลังลง แต่ยังคงแผ่เป็นคลื่นลงมาจากทะเลจีนใต้ ทำให้ลมตะวันออกเฉียงเหนือที่พัดปกคลุมบริเวณตอนบนของประเทศอ่อนกำลังลง ส่งผลให้บริเวณตอนบนของประเทศจะมีฝนลดลง ส่วนลมตะวันออกเฉียงใต้ที่พัดปกคลุมอ่าวไทยและภาคใต้ยังคงมีกำลังแรง ส่งผลให้ภาคใต้ยังคงมีฝนต่อเนื่อง

การคาดการณ์ฝน ระหว่างวันที่ 17 เม.ย. 2561 ถึง วันที่ 23 เม.ย. 2561

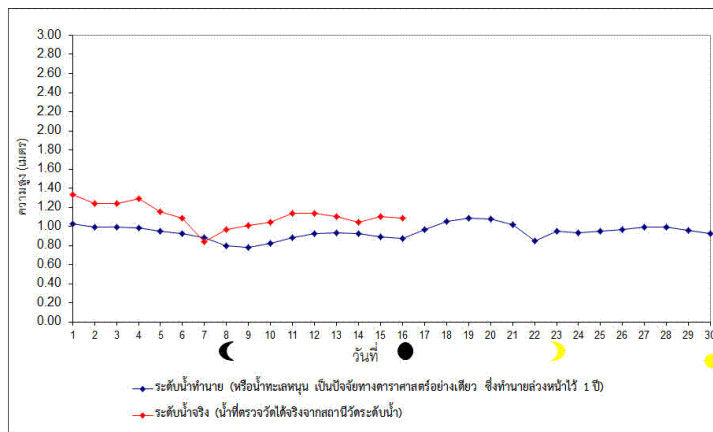


ที่มา: สถาบันสารสนเทศทรัพยากรน้ำและการเกษตร (องค์การมหาชน)
ข้อมูลเพิ่มเติม: http://live1.haii.or.th/wrf_image/index.php

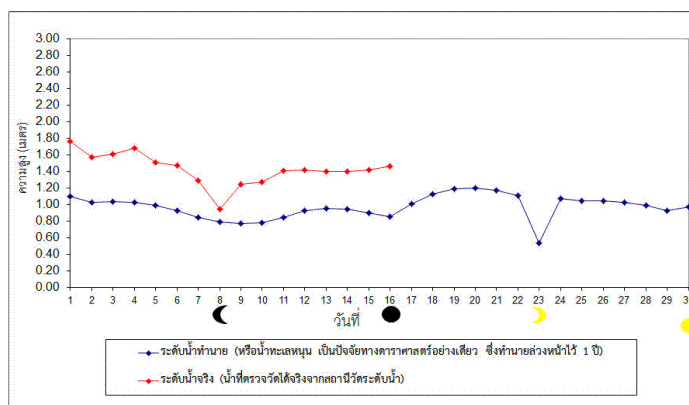
คาดการณ์สภาวะระดับน้ำในแม่น้ำเจ้าพระยา

จากการคาดการณ์สถานการณ์น้ำขึ้น-น้ำลงบริเวณอ่าวไทย โดยกรมอุทกศาสตร์กองทัพเรือ คาดว่าวันที่ 17 เม.ย. 61 บริเวณสถานีกองบัญชาการกองทัพเรือ น้ำลงต่ำสุดเวลา 14.45 น. ต่ำกว่าระดับน้ำทะเลปานกลาง 0.52 เมตร และน้ำขึ้นสูงสุดเวลา 20.08 น. สูงกว่าระดับน้ำทะเลปานกลาง 0.97 เมตร ส่วนบริเวณป้อมพระจุลจอมเกล้า น้ำลงต่ำสุดเวลา 12.55 น. ต่ำกว่าระดับน้ำทะเลปานกลาง 1.15 เมตร และน้ำขึ้นสูงสุดเวลา 18.54 น. สูงกว่าระดับน้ำทะเลปานกลาง 1.01 เมตร

หน้ากองบัญชาการกองทัพเรือ



ป้อมพระจุลจอมเกล้า



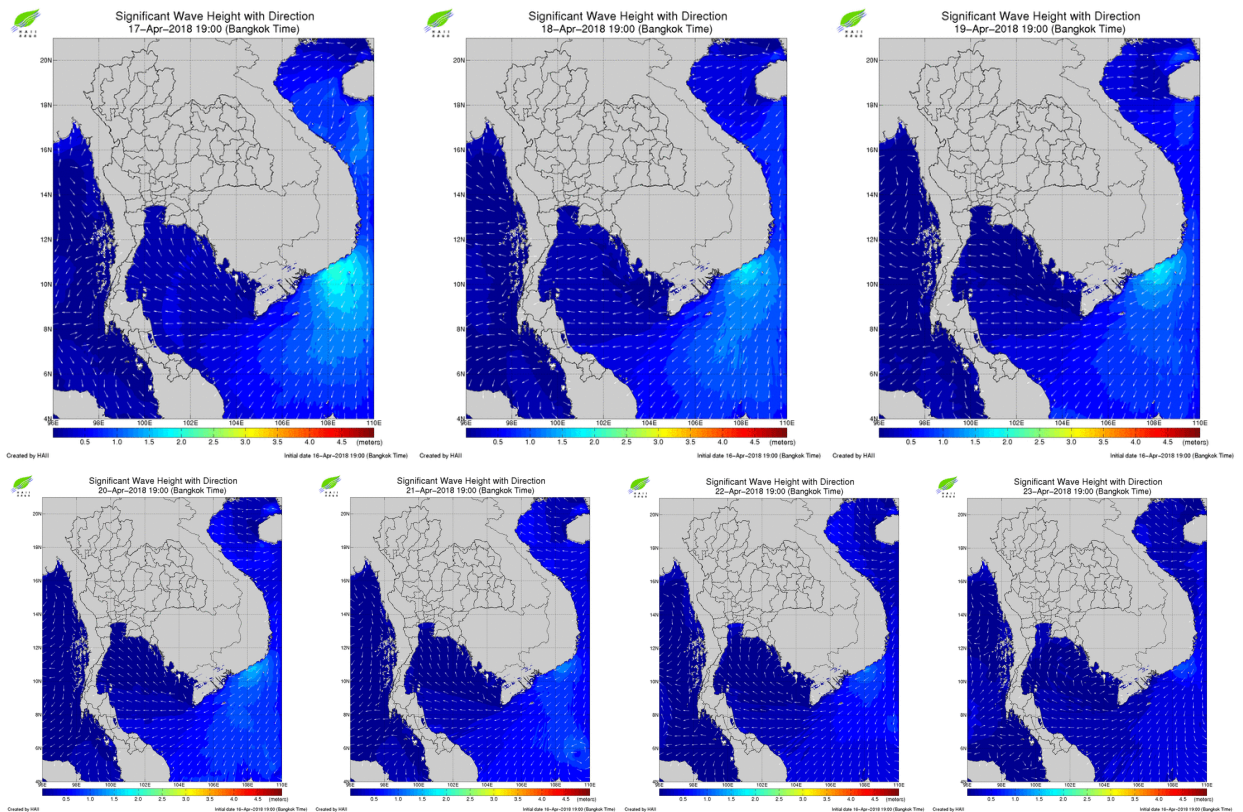
ที่มา: กรมอุทกศาสตร์ กองทัพเรือ

ข้อมูลเพิ่มเติม: <http://www.hydro.navy.mi.th/chaophraya/rthq.htm>

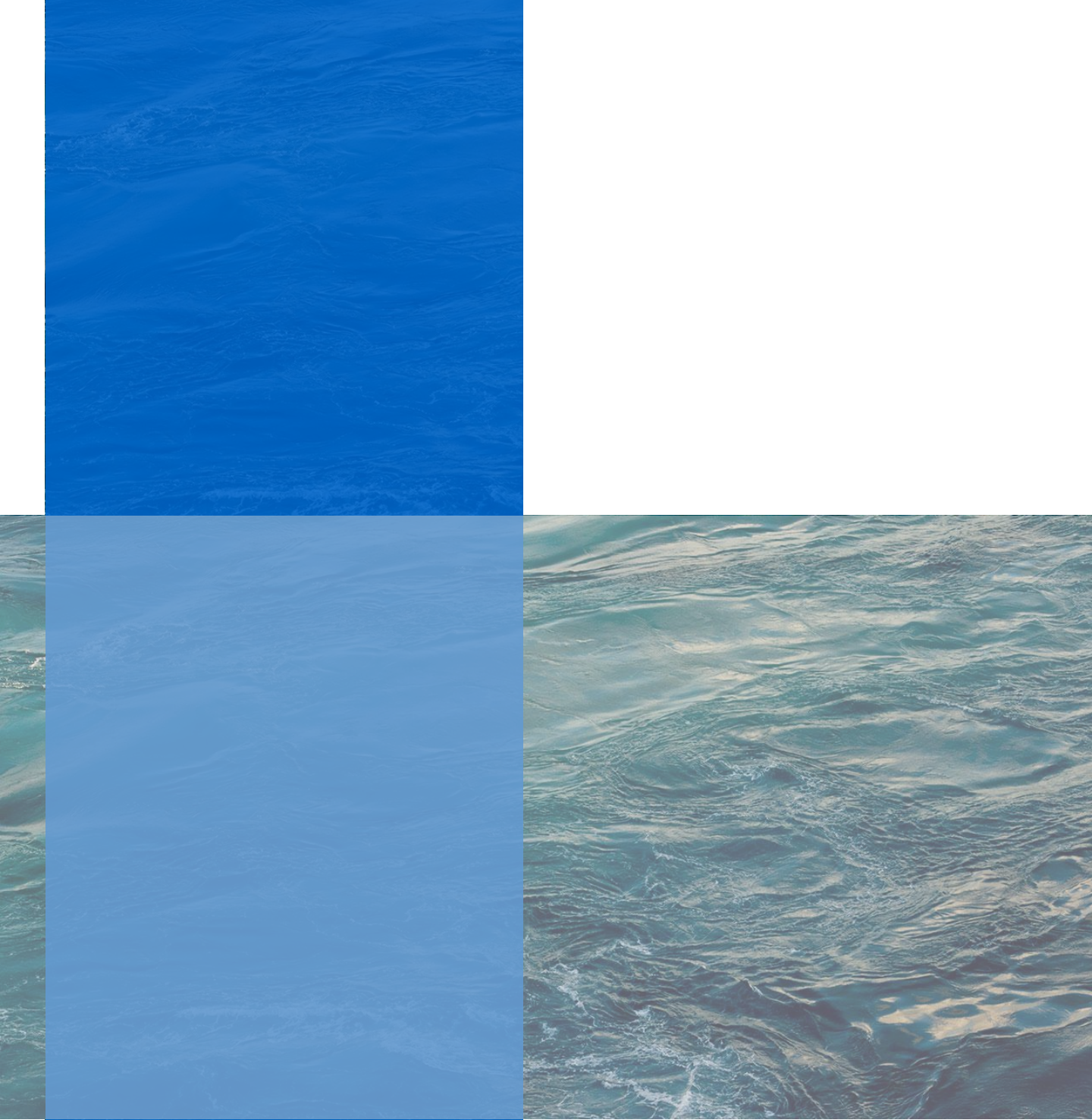
ภาคการณืความสูงและทิศทางคลื่นทะเล

ช่วงวันที่ 17-23 เม.ย. 61 ลมตะวันออกเฉียงคงพัดปกคลุมอ่าวไทยและภาคใต้ของประเทศ ส่งผลให้คลื่นลมทะเลในอ่าวไทยมีความสูงของคลื่นต่ำกว่า 1 เมตร

การภาคการณืความสูงและทิศทางคลื่นทะเล ระหว่างวันที่ 17 เม.ย. 2561 ถึง วันที่ 23 เม.ย. 2561



ที่มา: สถาบันสารสนเทศทรัพยากรน้ำและการเกษตร (องค์การมหาชน)
ข้อมูลเพิ่มเติม: <http://www.thaiwater.net/v3/wrf/swan>



คลังข้อมูลน้ำและภูมิอากาศแห่งชาติ
National Hydroinformatics and Climate Data Center

โดย

สถาบันสารสนเทศทรัพยากรน้ำและการเกษตร (องค์การมหาชน)
กระทรวงวิทยาศาสตร์และเทคโนโลยี



รู้น้ำ รู้อากาศ รู้ภัยพิบัติ

www.thaiwater.net

ThaiWater mobile application