

รู้น้ำ รู้อากาศ รู้ทันภัยพิบัติ

[www.thaiwater.net](http://www.thaiwater.net)

ThaiWater mobile application



คลังข้อมูลน้ำและภูมิอากาศแห่งชาติ  
National Hydroinformatics and Climate Data Center

# รู้น้ำรู้อากาศ

รายสัปดาห์  
ประจำวันที่ 9 เม.ย. 2561



จัดทำโดย

สถาบันสารสนเทศทรัพยากรน้ำและการเกษตร (องค์การมหาชน)

กระทรวงวิทยาศาสตร์และเทคโนโลยี

## สปีดาร์ที่ผ่านมา

### สภาพอากาศ

4 ลักษณะกลุ่มเมฆจากภาพถ่ายดาวเทียม

5 แพนที่ความกดอากาศ

6 สถานการณ์ฝน

- เรดาร์ตรวจอากาศ
- สถานีตรวจอากาศ
- ปริมาณฝนทั้งสปีดาร์

9 ความชื้นในอากาศ

### สถานการณ์น้ำ

10 สถานการณ์น้ำในเขื่อน

- น้ำในเขื่อนขนาดใหญ่ทั้งประเทศ
- น้ำในเขื่อนพื้นที่ลุ่มน้ำเจ้าพระยา

13 ระดับน้ำในแม่น้ำสายหลัก

14 สถานการณ์น้ำทะเล

- อุณหภูมิพื้นผิวน้ำทะเล
- ความสูงและทิศทางการเคลื่อนที่
- น้ำเค็มรุก

17 แพน/พล การอพยพปลุกพืชในช่วงฤดูแล้ง

18 แพน/พล การจัดสรรน้ำในช่วงฤดูแล้ง

## คาดการณ์สปีดาร์หน้า

### สภาพอากาศ

19 คาดการณ์ฝน 7 วันข้างหน้า

### สถานการณ์น้ำ

20 คาดการณ์ระดับน้ำในแม่น้ำเจ้าพระยา

21 คาดการณ์ความสูงและทิศทางการเคลื่อนที่

## สถานการณ์ปัจจุบัน

**สภาพอากาศ :** ช่วงต้นสัปดาห์ลมใต้และลมตะวันออกเฉียงใต้พัดนำความชื้นเข้าสู่ประเทศไทยตอนบน ประกอบกับกระแสลมตะวันตกในระดับลมชั้นบนพัดปกคลุมภาคเหนือ ทำให้ความชื้นถูกยกตัวขึ้นในแนวตั้ง จากนั้นบริเวณความกดอากาศสูงกำลังค่อนข้างแรงระลอกใหม่ได้แผ่ลงมาปกคลุมบริเวณประเทศไทยตอนบนในช่วงวันที่ 5 เม.ย. 61 และลมตะวันออกเฉียงใต้ยังคงพัดปกคลุมอ่าวไทยและภาคใต้ ส่วนในช่วงปลายสัปดาห์บริเวณความกดอากาศสูงกำลังค่อนข้างแรงจากประเทศจีนแผ่ลงมาปกคลุมบริเวณประเทศไทยตอนบน ทำให้ลมตะวันออกเฉียงเหนือกำลังแรงพัดลงมาปะทะกับลมใต้และลมตะวันออกเฉียงใต้ที่พัดนำความชื้นเข้าสู่ประเทศไทยตอนบนและเกิดการยกตัวขึ้นอย่างรุนแรง และจะเริ่มอ่อนกำลังลงในวันที่ 9 เม.ย. 61 ส่วนลมตะวันออกเฉียงใต้ที่พัดปกคลุมอ่าวไทยและภาคใต้มีกำลังแรงขึ้น ทั้งนี้ปริมาณฝนสะสม 7 วัน ที่วัดได้จากระบบโทรมาตรของสถาบันสารสนเทศทรัพยากรน้ำและการเกษตรสูงสุด 3 อันดับแรก ได้แก่ จังหวัดกำแพงเพชร 126 มิลลิเมตร จังหวัดน่าน 117 มิลลิเมตร และจังหวัดชุมพร 85 มิลลิเมตร

**น้ำในเขื่อน :** ณ วันที่ 9 เม.ย. 61 เขื่อนขนาดใหญ่ทั้ง 4 เขื่อนหลักในลุ่มน้ำเจ้าพระยา ได้แก่ เขื่อนภูมิพล เขื่อนสิริกิติ์ เขื่อนแควน้อย และเขื่อนป่าสักชลสิทธิ์ มีปริมาณน้ำกักเก็บรวมกัน 14,798 ล้านลูกบาศก์เมตร และหากเทียบข้อมูลย้อนหลัง 10 ปี พบว่า ปริมาณน้ำกักเก็บของ ปี 2561 มีปริมาณสูงสุดเมื่อเปรียบเทียบกับทุกปี ทั้งนี้เป็นปริมาณน้ำใช้การได้ 7,902 ล้านลูกบาศก์เมตร

**น้ำในแม่น้ำลำคลอง :** จากการตรวจวัดข้อมูลระดับน้ำในแม่น้ำสายหลักในหนึ่งสัปดาห์ที่ผ่านมา พบว่าภาคเหนือโดยส่วนใหญ่ยังคงมีระดับน้ำอยู่ในเกณฑ์น้ำน้อยโดยเฉพาะในลำน้ำสาขา ส่วนภาคตะวันออกเฉียงเหนือและภาคใต้ มีระดับน้ำปานกลาง ส่วนภาคกลางมีระดับปานกลางถึงน้ำมาก และไม่พบสถานการณ์น้ำท่วมและน้ำล้นตลิ่งตามธรรมชาติในแม่น้ำสายหลัก

## คาดการณ์

**คาดการณ์ฝน :** ช่วงวันที่ 9-11 เม.ย. 61 บริเวณความกดอากาศสูงเริ่มอ่อนกำลังลงแล้วแต่ยังคงแผ่เป็นคลื่นลงมาจากทะเลจีนใต้ตอนบน ทำให้ประเทศไทยตอนบนจะกลับมาร้อนขึ้นตามปกติแต่ยังคงมีฝนน้อย ส่วนลมตะวันออกเฉียงใต้ยังคงพัดปกคลุมอ่าวไทยและภาคใต้ ส่งผลให้ภาคใต้ยังคงมีฝนต่อเนื่อง จากนั้นลมใต้และลมตะวันออกเฉียงใต้จะกลับมาพัดนำความชื้นเข้าสู่ประเทศไทยตอนบนในช่วงวันที่ 11 เม.ย. 61 ส่งผลให้ภาคตะวันออกเฉียงเหนือและภาคกลางตอนล่างเริ่มกลับมามีฝนเล็กน้อย ช่วงวันที่ 12-15 เม.ย. 61 ลมใต้และลมตะวันออกเฉียงใต้จะกลับมาพัดนำความชื้นเข้าสู่ประเทศไทยตอนบน ส่งผลให้ภาคกลางตอนล่างและภาคตะวันออกเฉียงเหนือจะกลับมามีฝนอีกครั้ง ส่วนลมตะวันออกเฉียงใต้ที่พัดปกคลุมอ่าวไทยและภาคใต้มีกำลังอ่อนลง ส่งผลให้ภาคใต้มีฝนลดลงแต่ยังคงมีฝนเล็กน้อยต่อเนื่อง จากนั้นบริเวณความกดอากาศสูงกำลังปานกลางอีกระลอกจะแผ่ลงมายังประเทศไทยตอนบนอีกครั้งในช่วงวันที่ 14 เม.ย. 61 ส่งผลให้ประเทศไทยตอนบนจะเกิดพายุฤดูร้อนขึ้นอีกครั้ง

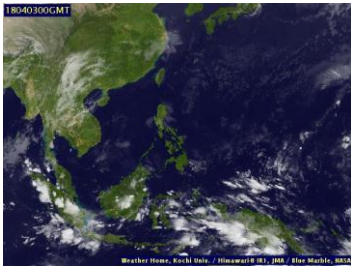
**คาดการณ์ระดับน้ำในแม่น้ำเจ้าพระยา :** จากการคาดการณ์สถานการณ์น้ำขึ้น-น้ำลงบริเวณอ่าวไทย โดยกรมอุทกศาสตร์กองทัพเรือ คาดว่าวันที่ 10 เม.ย. 61 บริเวณสถานีกองบัญชาการกองทัพเรือ น้ำลงต่ำสุดเวลา 19.38 น. ต่ำกว่าระดับน้ำทะเลปานกลาง 0.37 เมตร และน้ำขึ้นสูงสุดเวลา 03.20 น. สูงกว่าระดับน้ำทะเลปานกลาง 0.82 เมตร ส่วนบริเวณป้อมพระจุลจอมเกล้า น้ำลงต่ำสุดเวลา 17.40 น. ต่ำกว่าระดับน้ำทะเลปานกลาง 0.90 เมตร และน้ำขึ้นสูงสุดเวลา 01.31 น. สูงกว่าระดับน้ำทะเลปานกลาง 0.78 เมตร

**คาดการณ์คลื่น :** ในวันที่ 9 เม.ย. 61 คลื่นลมทะเลในอ่าวไทยมีความสูงคลื่นประมาณ 1-1.5 เมตร หลังจากนั้นลมตะวันออกเฉียงใต้ที่พัดปกคลุมอ่าวไทยและภาคใต้มีกำลังอ่อนลง ส่งผลให้คลื่นลมในอ่าวไทยมีความสูงของคลื่นประมาณ 1 เมตร

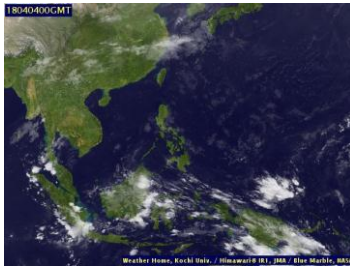
## ลักษณะกลุ่มเมฆจากภาพถ่ายดาวเทียม

สัปดาห์นี้ประเทศไทยมีเมฆปกคลุมในบางพื้นที่ โดยวันที่ 3, 6 และ 7 เม.ย. 61 มีกลุ่มเมฆปกคลุมหนาแน่นในบางบริเวณของเหนือ ภาคตะวันออกเฉียงเหนือ ภาคกลาง และภาคตะวันออก ส่วนภาคใต้มีกลุ่มเมฆปกคลุมหนาแน่นในบางพื้นที่ในช่วงวันที่ 6-9 เม.ย. 61

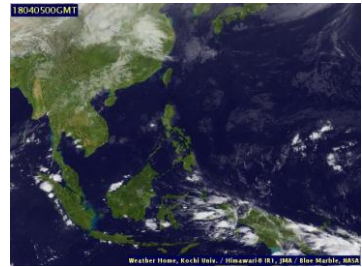
3 เม.ย. 61 07:00 น.



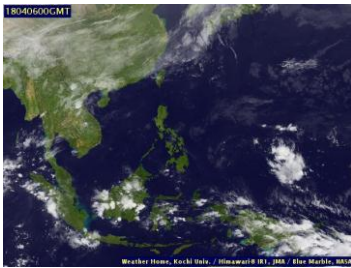
4 เม.ย. 61 07:00 น.



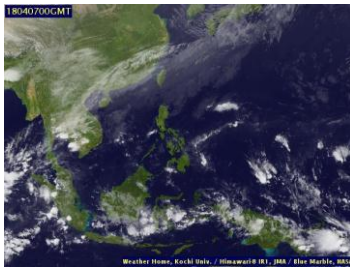
5 เม.ย. 61 07:00 น.



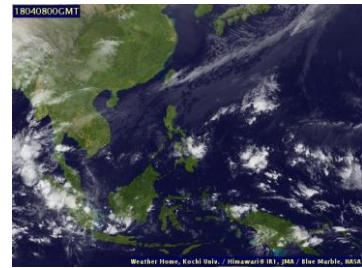
6 เม.ย. 61 07:00 น.



7 เม.ย. 61 07:00 น.



8 เม.ย. 61 07:00 น.



9 เม.ย. 61 07:00 น.

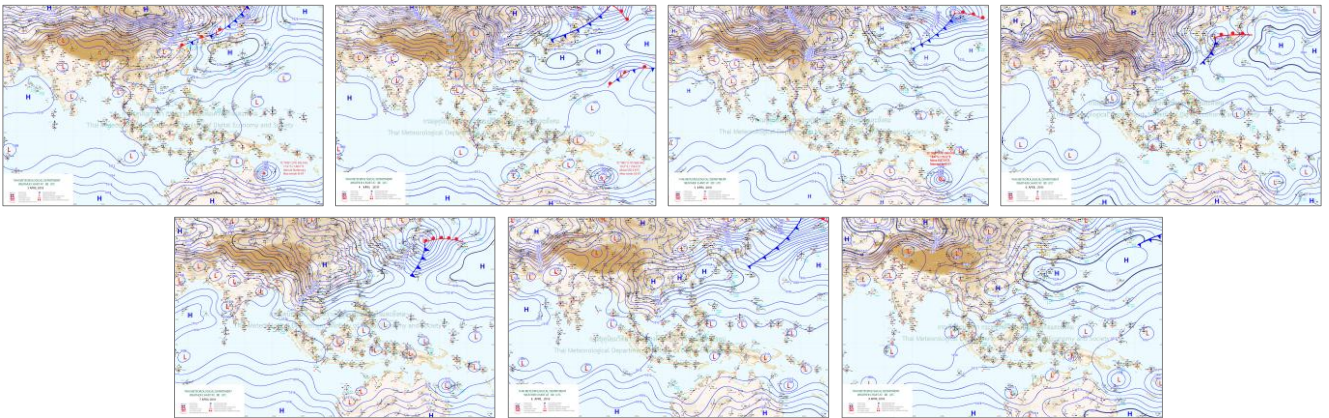


ที่มา: ภาพถ่ายจากดาวเทียม Himawari-8 จัดทำโดย Kochi University.  
ข้อมูลเพิ่มเติม: <http://tiwrm.haii.or.th/TyphoonTracking/Goes9.php>

## แผนที่อากาศ

ช่วงต้นสปีดาร์ลมใต้และลมตะวันออกเฉียงใต้พัดนำความชื้นเข้าสู่ประเทศไทยตอนบน ประกอบกับกระแสลมตะวันตกในระดับลมชั้นบนพัดปกคลุมภาคเหนือ ทำให้ความชื้นถูกยกตัวขึ้นในแนวตั้ง จากนั้นบริเวณความกดอากาศสูงกำลังค่อนข้างแรงระลอกใหม่ได้แผ่ลงมาปกคลุมบริเวณประเทศไทยตอนบนในช่วงวันที่ 5 เม.ย. 61 และลมตะวันออกเฉียงคงพัดปกคลุมอ่าวไทยและภาคใต้ ส่วนในช่วงปลายสปีดาร์ บริเวณความกดอากาศสูงกำลังค่อนข้างแรงจากประเทศจีนแผ่ลงมาปกคลุมบริเวณประเทศไทยตอนบน ทำให้ลมตะวันออกเฉียงเหนือกำลังแรงพัดลงมาปะทะกับลมใต้และลมตะวันออกเฉียงใต้ที่พัดนำความชื้นเข้าสู่ประเทศไทยตอนบนและเกิดการยกตัวขึ้นอย่างรุนแรงและจะเริ่มอ่อนกำลังลงในวันที่ 9 เม.ย. 61 ส่วนลมตะวันออกเฉียงที่พัดปกคลุมอ่าวไทยและภาคใต้มีกำลังแรงขึ้น

ภาพแผนที่อากาศ ในช่วงวันที่ 3 เม.ย. 2561 ถึง วันที่ 9 เม.ย. 2561



ที่มา: กรมอุตุนิยมวิทยา

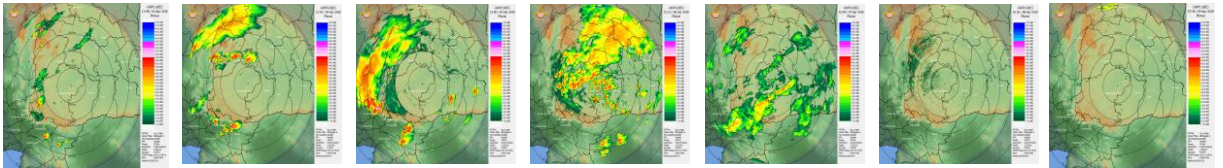
ข้อมูลเพิ่มเติม: [http://www.thaiwater.net/TyphoonTracking/wc.php?imgwc=lastest\\_wc.jpg](http://www.thaiwater.net/TyphoonTracking/wc.php?imgwc=lastest_wc.jpg)

# สถานการณ์ฝนจากภาพเรดาร์ตรวจอากาศ

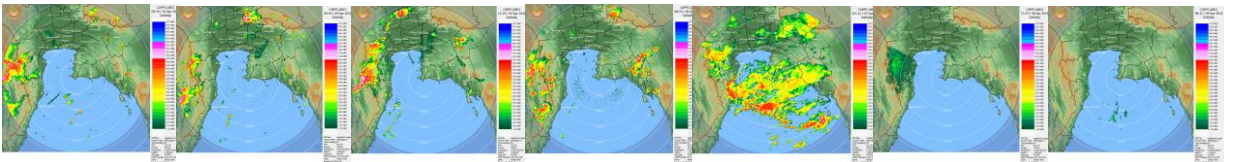
เครือข่ายภาพเรดาร์ตรวจวัดปริมาณฝนของกรมฝนหลวงและการบินเกษตร และกรมอุตุนิยมวิทยา ในพื้นที่ภาคเหนือ ภาคกลาง ภาคตะวันออก และภาคใต้ ได้แก่ เรดาร์พิมาย เรดาร์ชัยนาท เรดาร์สัตหีบ และเรดาร์ชุมพร ตรวจพบกลุ่มฝนในพื้นที่ของภาคเหนือ ภาคกลาง ภาคตะวันออก และภาคใต้ โดยพื้นที่ภาคเหนือ ภาคตะวันออก และภาคกลางมีฝนตกหนักในช่วงวันที่ 3-7 เม.ย. 61 ส่วนภาคใต้มีฝนตกตลอดทั้งสัปดาห์ โดยในช่วงวันที่ 7-8 เม.ย. 61 จะมีปริมาณฝนเพิ่มขึ้น

ภาพเรดาร์ตรวจอากาศ ในช่วงวันที่ 3 เม.ย. 2561 ถึง วันที่ 9 เม.ย. 2561

เรดาร์พิมาย



เรดาร์สัตหีบ



เรดาร์ชัยนาท



เรดาร์ชุมพร

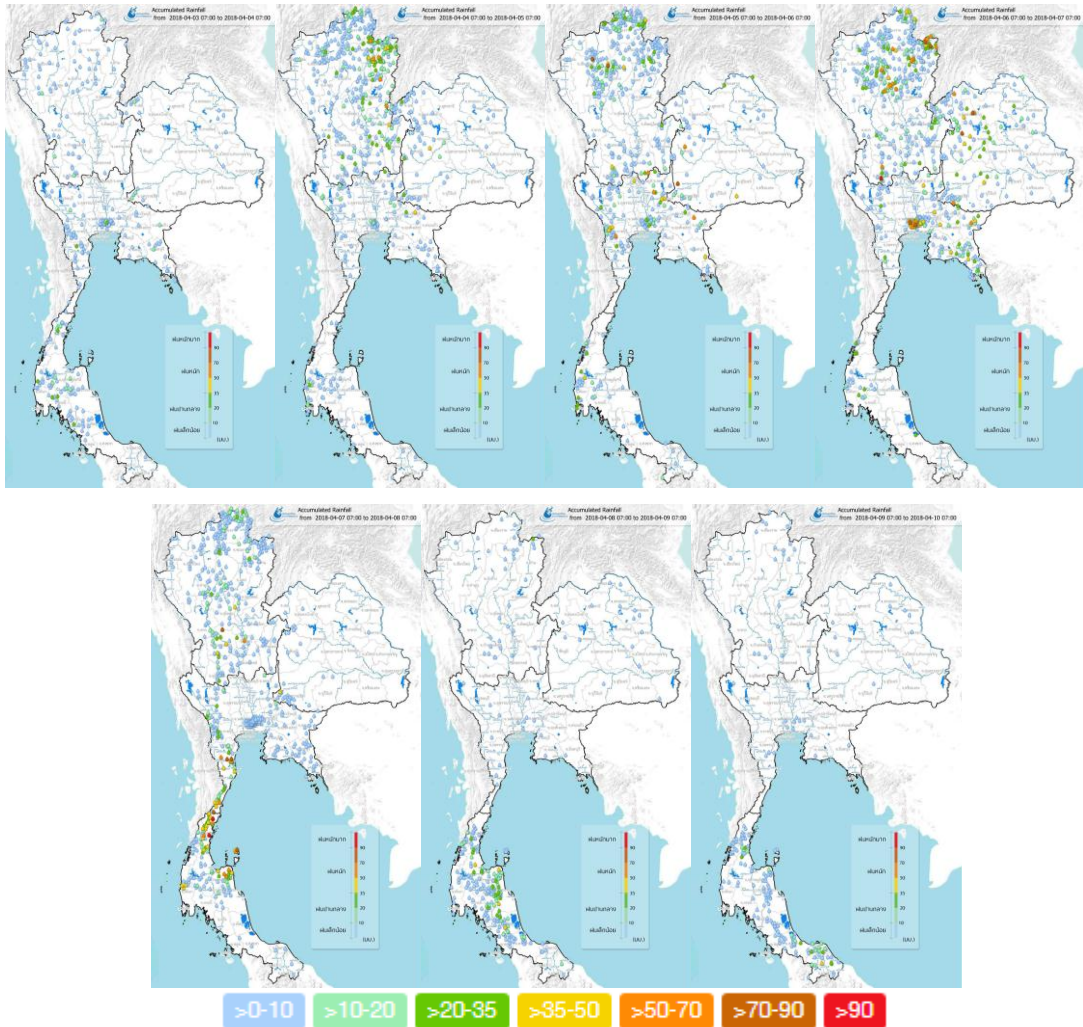


ที่มา: กรมอุตุนิยมวิทยา กรมฝนหลวงและการบินเกษตร และสำนักการระบายน้ำกรุงเทพมหานคร  
ข้อมูลเพิ่มเติม: [http://www.thaiwater.net/DATA/REPORT/php/radar/show\\_skaradar.php](http://www.thaiwater.net/DATA/REPORT/php/radar/show_skaradar.php)

# ปริมาณฝนรายวันจากสถานีตรวจอากาศ

สัปดาห์นี้ประเทศไทยมีฝนตกเล็กน้อยถึงปานกลางในบางพื้นที่ และมีฝนตกหนักถึงหนักมากในช่วงต้นถึงกลางสัปดาห์บริเวณภาคเหนือ ภาคตะวันออกเฉียงเหนือ ภาคกลาง และภาคตะวันออก โดยเฉพาะบริเวณจังหวัดเชียงใหม่ น่าน พิชณุโลก อุทัยธานี กำแพงเพชร ขอนแก่น หนองบัวลำภู กาญจนบุรี ราชบุรี และตราด รวมทั้งกรุงเทพมหานครและปริมณฑล ส่วนในช่วงปลายสัปดาห์บริเวณตอนบนของประเทศมีปริมาณฝนลดลง แต่ยังคงมีฝนตกเล็กน้อยถึงปานกลางในบางพื้นที่ และมีฝนตกกระจุกตัวอยู่บริเวณภาคเหนือ ภาคกลาง และภาคตะวันออก ส่วนภาคใต้มีฝนตกหนักถึงหนักมากในช่วงวันที่ 7-8 เม.ย. 61 โดยมีฝนตกหนักบริเวณจังหวัดประจวบคีรีขันธ์ นครศรีธรรมราช พัทลุง ชุมพร สุราษฎร์ธานี และพังงา

ปริมาณฝนสะสมรายวัน ในช่วงวันที่ 3 เม.ย. 2561 ถึง วันที่ 9 เม.ย. 2561

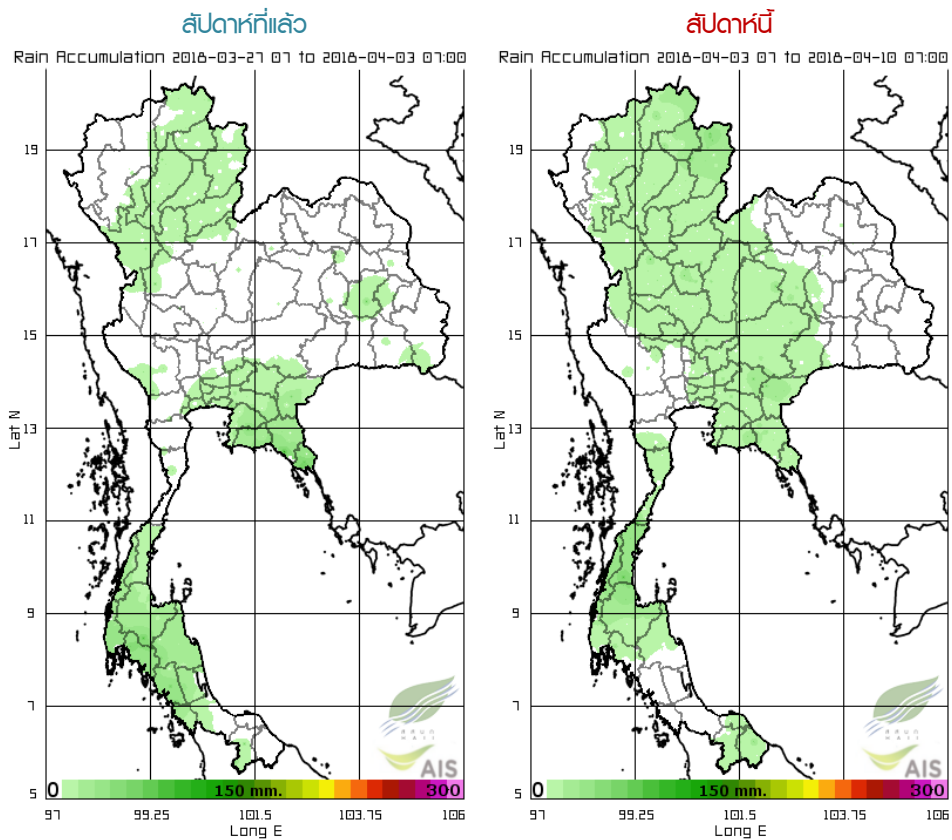


ที่มา: คลังข้อมูลน้ำและภูมิอากาศแห่งชาติ

ข้อมูลเพิ่มเติม: <http://www.nhc.in.th/product/latest/img/rain24.jpg>

# ปริมาณฝนทั้งสปีดาร์

สปีดาร์นี้ประเทศไทยยังคงมีฝนตกต่อเนื่องในทุกภูมิภาคของประเทศ แต่ปริมาณฝนกระจายตัวเพิ่มขึ้นในหลายพื้นที่ โดยเฉพาะบริเวณภาคเหนือปริมาณฝนเพิ่มมากขึ้น โดยมีฝนตกกระจายตัวเกือบทั่วทั้งพื้นที่ ส่วนภาคตะวันออกเฉียงเหนือและภาคกลางมีปริมาณฝนเพิ่มขึ้นในบางพื้นที่ ทั้งนี้ปริมาณฝนสะสม 7 วัน ที่วัดได้จากระบบโทรมาตรของสถาบันสารสนเทศทรัพยากรน้ำและการเกษตรสูงสุด 3 อันดับแรก ได้แก่ จังหวัดกำแพงเพชร 126 มิลลิเมตร จังหวัดน่าน 117 มิลลิเมตร และจังหวัดชุมพร 85 มิลลิเมตร



ที่มา: สถาบันสารสนเทศทรัพยากรน้ำและการเกษตร (องค์การมหาชน)

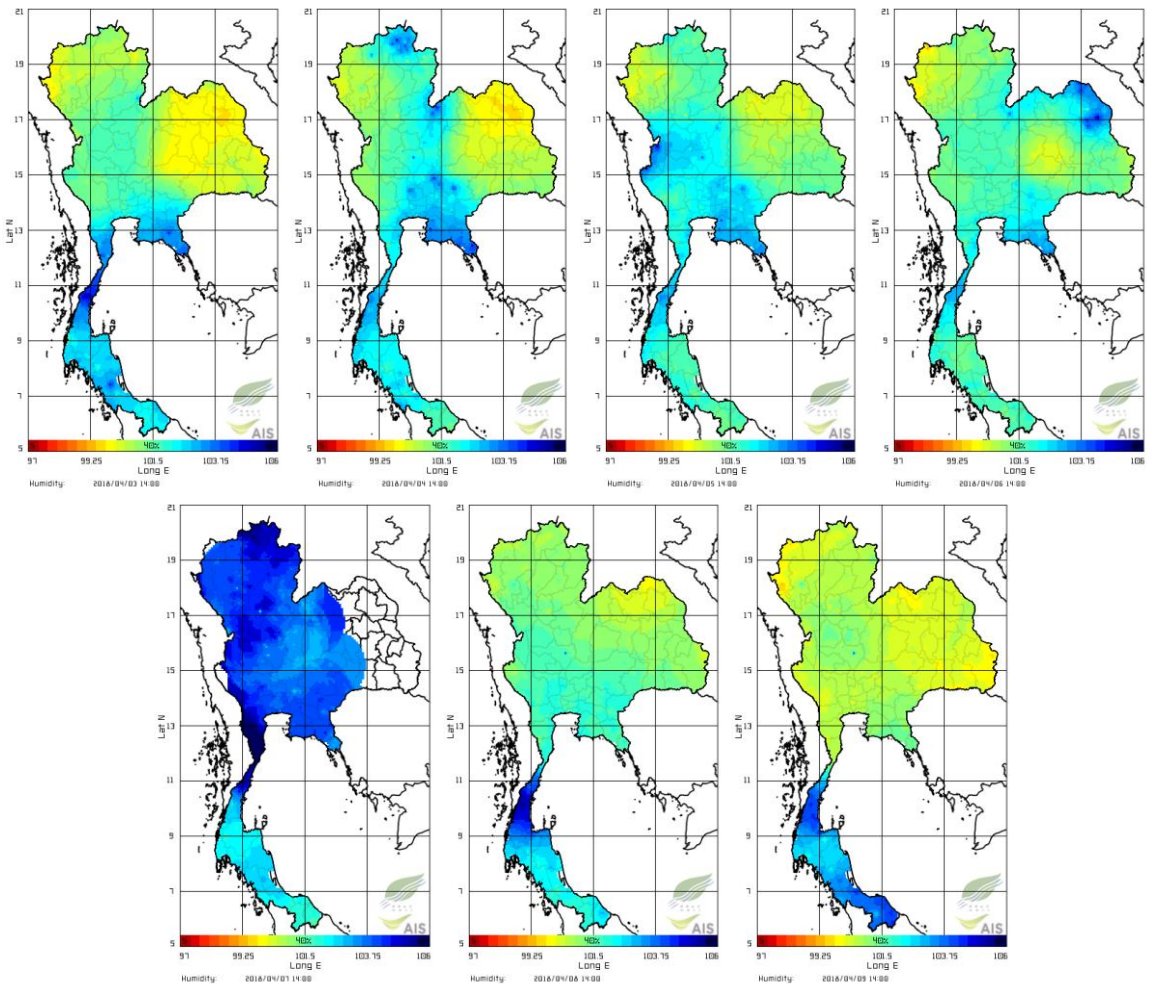
ข้อมูลเพิ่มเติม: [http://www.thaiwater.net/DATA/site/content/fs\\_show\\_top7.html?type=rain\\_acc&sort\\_type=max](http://www.thaiwater.net/DATA/site/content/fs_show_top7.html?type=rain_acc&sort_type=max)



# ความชื้นในอากาศ

แผนภาพแสดงการกระจายตัวของความชื้นในอากาศสะสมช่วงเวลา 14.00 น. ระหว่างวันที่ 3-9 เม.ย. 61 แสดงให้เห็นว่าในวันที่ 7 เม.ย. 61 มีความชื้นสูงมากทั้งประเทศ และช่วงวันที่ 4 เม.ย. 61 บริเวณจังหวัดเชียงรายมีความชื้นค่อนข้างสูง ส่วนในช่วงวันที่ 3-7 เม.ย. 61 บริเวณภาคกลาง ภาคตะวันออก และภาคใต้ตอนบนมีความชื้นค่อนข้างสูงเช่นกัน ส่วนภาคตะวันออกเฉียงเหนือมีความชื้นสูงขึ้นในวันที่ 6 เม.ย. 61 ด้านภาคใต้มีความชื้นเพิ่มขึ้นสูงมากในช่วงวันที่ 7-9 เม.ย. 61 โดยเฉพาะบริเวณภาคใต้ตอนบน

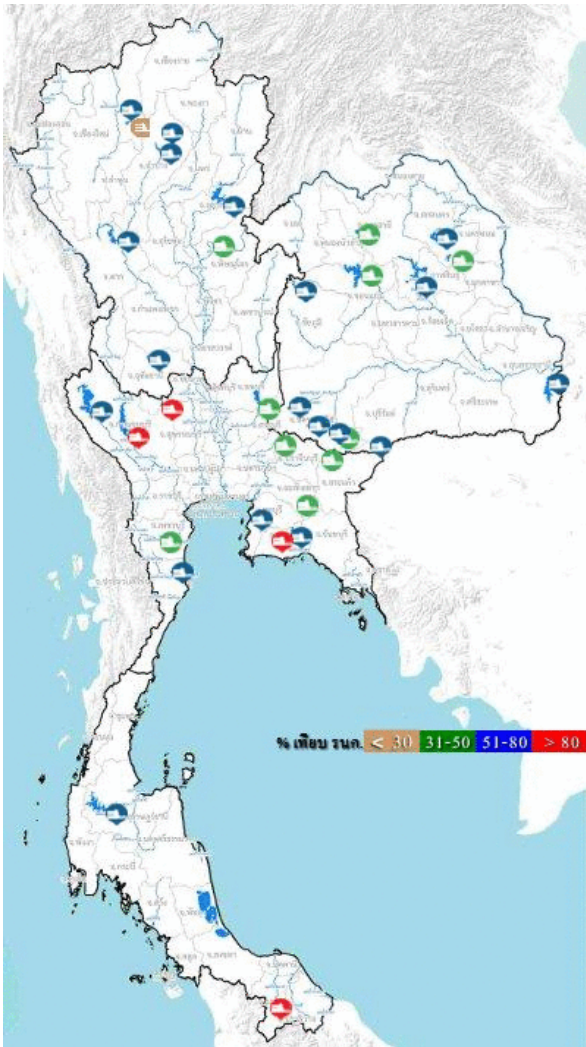
ความชื้นในอากาศ ในช่วงวันที่ 3 เม.ย. 2561 ถึง วันที่ 9 เม.ย. 2561



ที่มา: สถาบันสารสนเทศทรัพยากรน้ำและการเกษตร (องค์การมหาชน)

ข้อมูลเพิ่มเติม: [http://www.thaiwater.net/DATA/REPORT/php/radar/show\\_tmplmg.php](http://www.thaiwater.net/DATA/REPORT/php/radar/show_tmplmg.php)

# สถานการณ์น้ำในเขื่อนขนาดใหญ่ทั่วประเทศ



ปัจจุบันเขื่อนขนาดใหญ่ทั้ง 35 แห่งทั่วประเทศ มีปริมาณน้ำกักเก็บรวมกันทั้งสิ้น 46,748 ล้านลูกบาศก์เมตร หรือ 66% ของความจุ สถานการณ์อยู่ในเกณฑ์น้ำปานกลาง โดยเป็นปริมาณน้ำใช้การได้จริง 23,205 ล้านลูกบาศก์เมตร โดยมีเขื่อนที่มีปริมาณน้ำกักเก็บ 80-100% มีทั้งสิ้น 3 เขื่อน ได้แก่ เขื่อนกระเสียว (98%) เขื่อนศรีนครินทร์ (82%) เขื่อนหนองปลาไหล (82%) และเขื่อนบางลาง (92%)

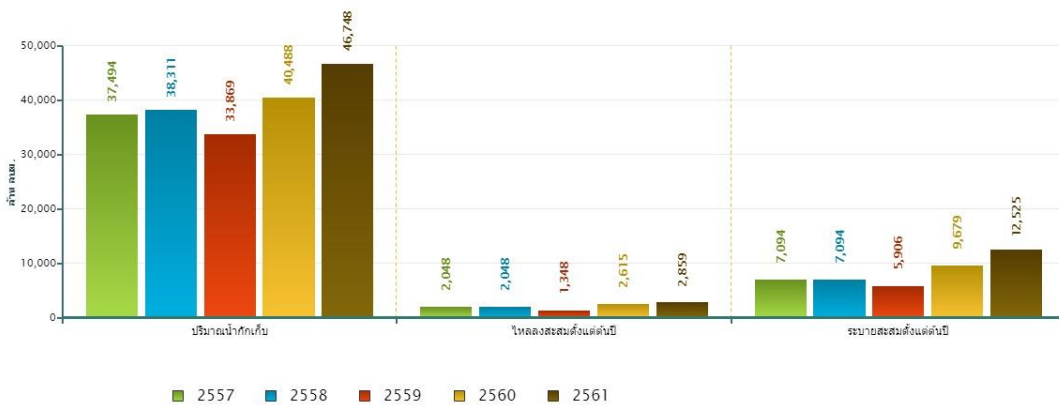
ที่มา: คลังข้อมูลน้ำแลภูมิอากาศแห่งชาติ

ข้อมูลเพิ่มเติม : <http://watersituation.thaiwater.net/v1/public/report/dam>

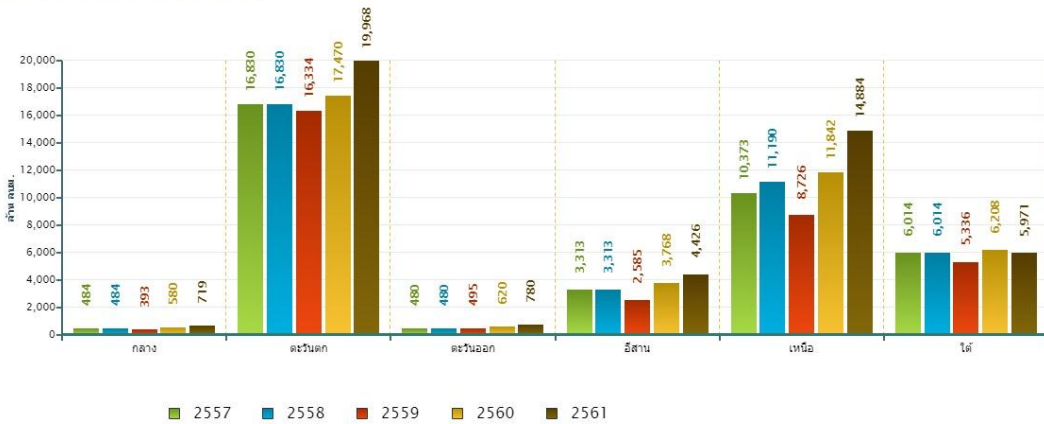
# สถานการณ์น้ำในเขื่อนขนาดใหญ่ทั่วประเทศ

ณ วันที่ 9 เม.ย. 61 ปริมาณน้ำกักเก็บในเขื่อนขนาดใหญ่ทั้ง 35 แห่งทั่วประเทศ มีอยู่ 46,748 ล้านลูกบาศก์เมตร ซึ่งเมื่อเปรียบเทียบกับข้อมูลย้อนหลังตั้งแต่ปี 2557-2560 พบว่าปี 2561 มีปริมาณน้ำกักเก็บมากที่สุดในทุกภาค ยกเว้นภาคใต้ ทั้งนี้ปริมาณน้ำไหลลงอ่างฯ สะสมตั้งแต่ต้นปี 2,859 ล้านลูกบาศก์เมตร และปริมาณน้ำระบายสะสมตั้งแต่ต้นปี 12,525 ล้านลูกบาศก์เมตร ซึ่งมีปริมาณมากที่สุดในเมื่อเทียบกับปีอื่นๆ

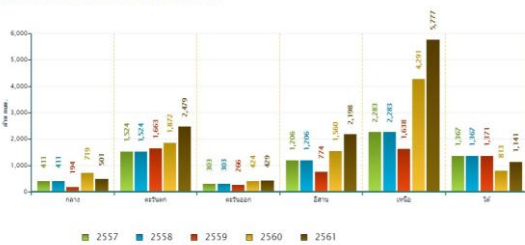
สถานการณ์น้ำในอ่างเก็บน้ำขนาดใหญ่ วันที่ 9 เมษายน



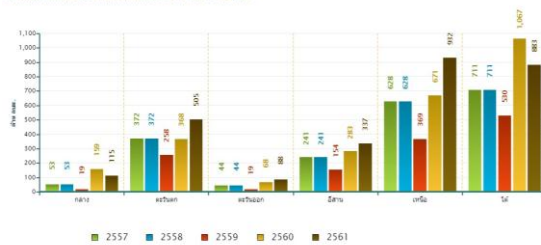
ปริมาณเก็บกักรายภาค วันที่ 9 เมษายน



ปริมาณน้ำระบายสะสมตั้งแต่ต้นปีรายภาค วันที่ 9 เมษายน



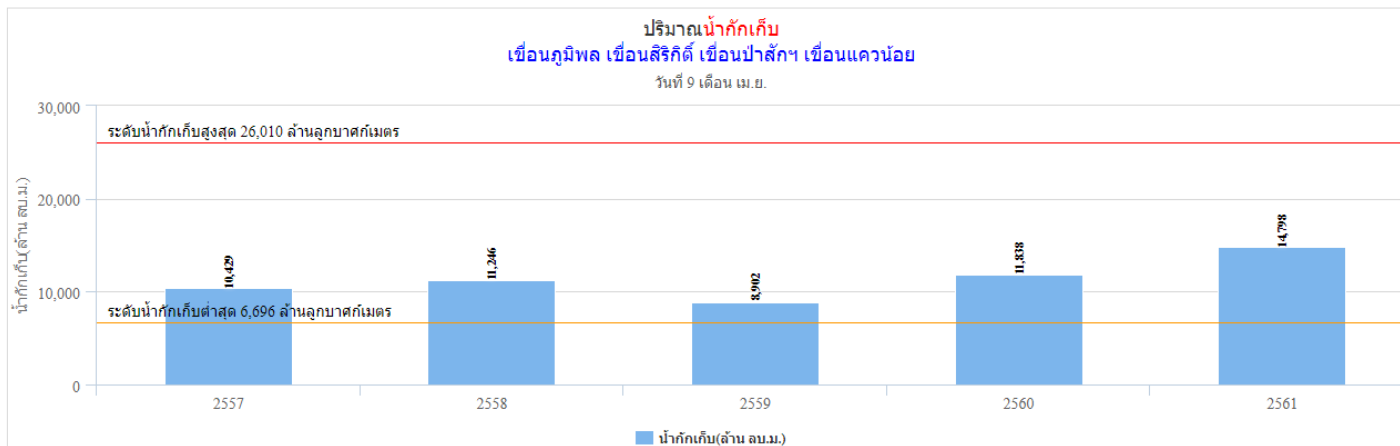
ปริมาณน้ำไหลลงอ่างฯสะสมตั้งแต่ต้นปีรายภาค วันที่ 9 เมษายน



ที่มา : คลังข้อมูลน้ำแลงภาอากาศแห่งชาติ

# สถานการณ์น้ำในเขื่อนพื้นที่ลุ่มน้ำเจ้าพระยา

ณ วันที่ 9 เม.ย. 61 เขื่อนขนาดใหญ่ทั้ง 4 เขื่อนหลักในลุ่มน้ำเจ้าพระยา ได้แก่ เขื่อนภูมิพล เขื่อนสิริกิติ์ เขื่อนแควน้อย และเขื่อนป่าสักชลสิทธิ์ มีปริมาณน้ำกักเก็บรวมกัน 14,798 ล้านลูกบาศก์เมตร และหากเทียบข้อมูลย้อนหลัง 10 ปี พบว่า ปริมาณน้ำกักเก็บของ ปี 2561 มีปริมาณสูงสุดเมื่อเปรียบเทียบกับทุกปี ทั้งนี้เป็นปริมาณน้ำใช้การได้ 7,902 ล้านลูกบาศก์เมตร

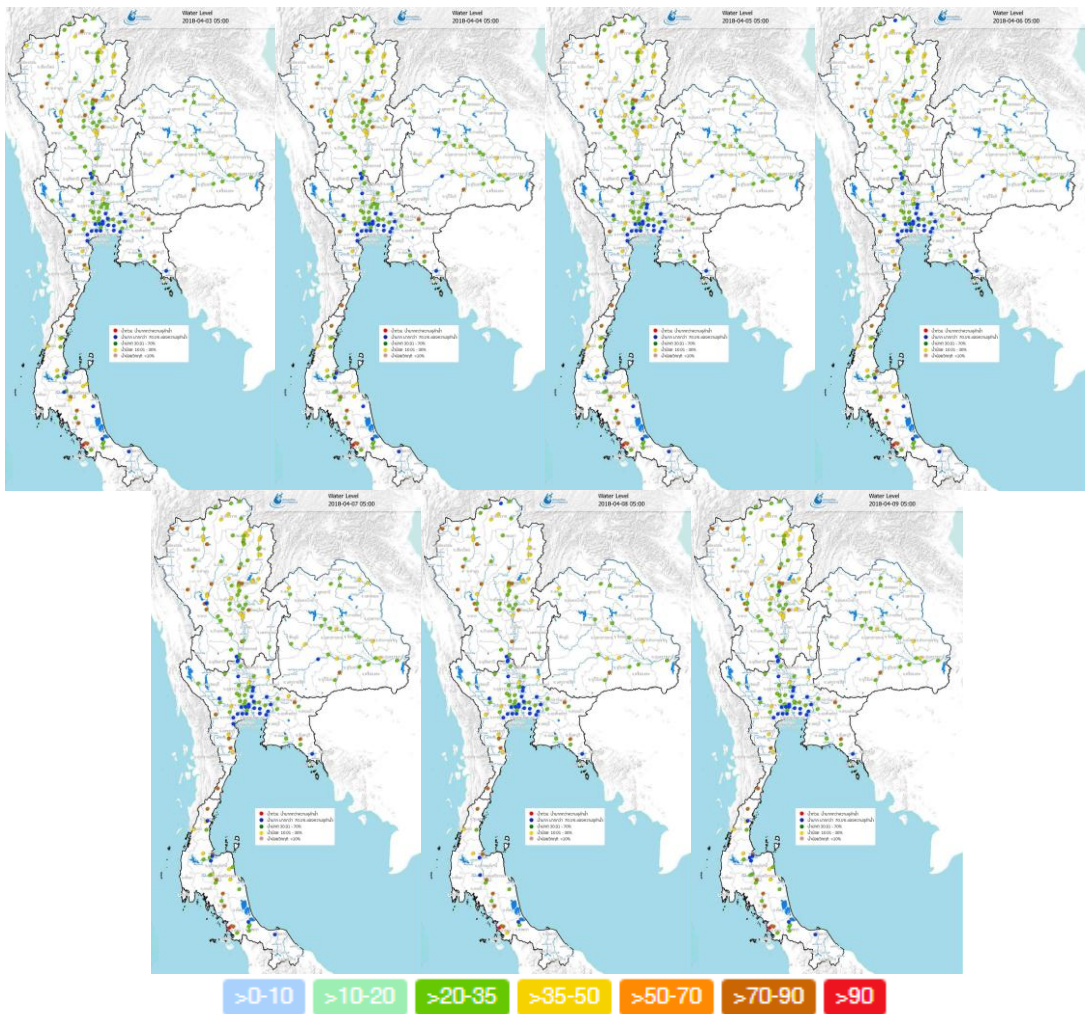


ที่มา : คลังข้อมูลน้ำแลภูมิอากาศแห่งชาติ

# ระดับน้ำในแม่น้ำสายหลัก

จากการตรวจวัดข้อมูลระดับน้ำในแม่น้ำสายหลักในหนึ่งสปีดาร์ทีฟานมา พบว่าภาคเหนือโดยส่วนใหญ่ยังคงมีระดับน้ำอยู่ในเกณฑ์น้ำน้อยโดยเฉพาะในลำน้ำสาขา ส่วนภาคตะวันออก ภาคตะวันออกเฉียงเหนือ และภาคใต้ มีระดับน้ำปานกลาง ส่วนภาคกลางมีระดับปานกลางถึงน้ำมาก และไม่พบสถานการณ์น้ำท่วมและน้ำล้นตลิ่งต่ำตามธรรมชาติในแม่น้ำสายหลัก

ระดับน้ำในแม่น้ำสายหลัก ในช่วงวันที่ 3 เม.ย. 2561 ถึง วันที่ 9 เม.ย. 2561



ที่มา: คลังข้อมูลน้ำเสถียรจากแห่งชาติ

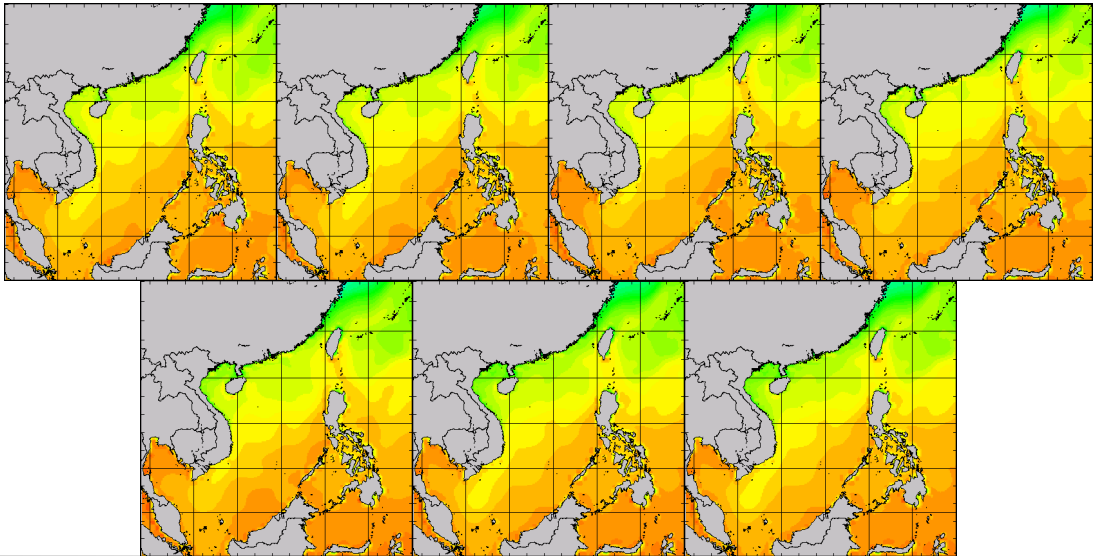
ข้อมูลเพิ่มเติม: [http://www.nhc.in.th/product/history/map/water\\_level](http://www.nhc.in.th/product/history/map/water_level)

# อุณหภูมิผิวน้ำทะเล

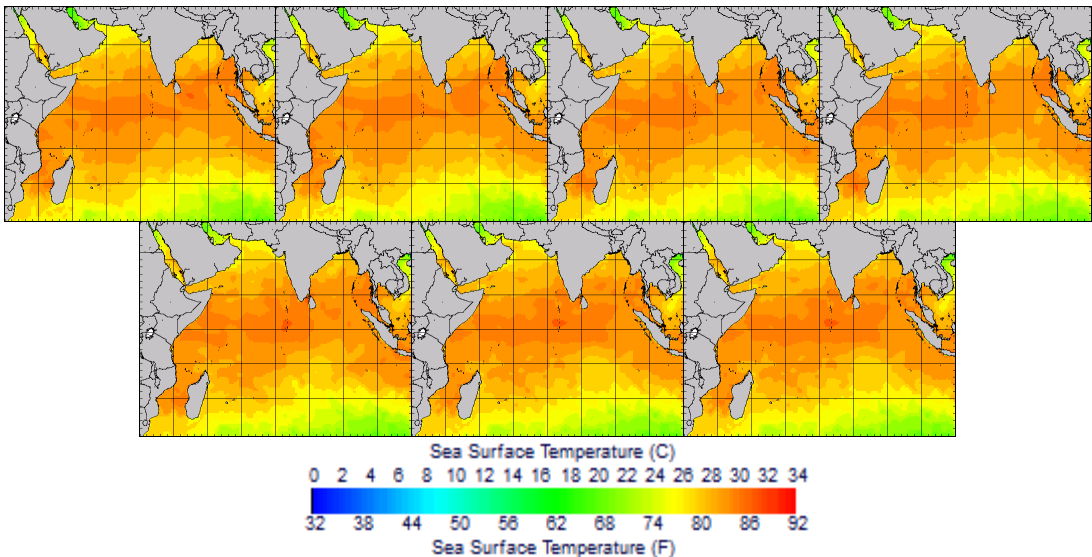
ช่วงต้นสัปดาห์และปลายสัปดาห์ บริเวณทะเลฝั่งอ่าวไทยมีอุณหภูมิอยู่ที่ประมาณ 26-28 องศาเซลเซียส ส่วนในช่วงกลางสัปดาห์ โดยเฉพาะช่วงวันที่ 5-6 เม.ย. 61 อุณหภูมิเพิ่มขึ้นประมาณ 28-30 องศาเซลเซียส ส่วนทะเลฝั่งอันดามันมีอุณหภูมิอยู่ที่ประมาณ 28-30 องศาเซลเซียส ตลอดทั้งสัปดาห์

อุณหภูมิผิวน้ำทะเล ในช่วงวันที่ 3 เม.ย. 2561 ถึง วันที่ 9 เม.ย. 2561

## ฝั่งอ่าวไทย



## ฝั่งอันดามัน



ที่มา: Oceanweather, Inc.

ข้อมูลเพิ่มเติม: [http://tiwrm.haii.or.th/DATA/REPORT/php/show\\_sst.php](http://tiwrm.haii.or.th/DATA/REPORT/php/show_sst.php)

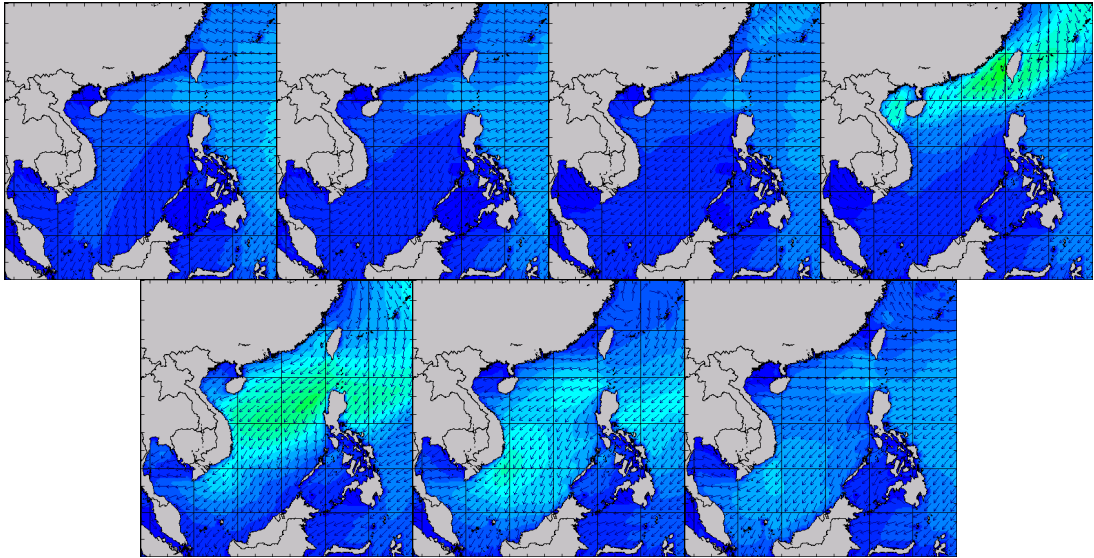
[http://tiwrm.haii.or.th/DATA/REPORT/php/show\\_amdsst.php](http://tiwrm.haii.or.th/DATA/REPORT/php/show_amdsst.php)

# ความสูงและทิศทางคลื่นทะเล

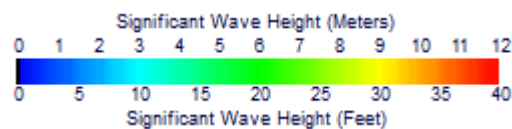
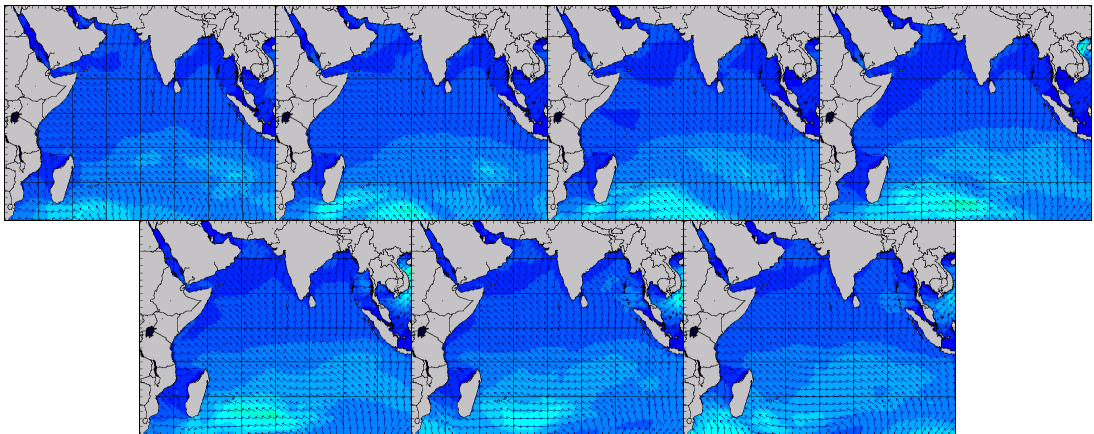
สัปดาห์นี้ลมตะวันออกเฉียงใต้พัดปกคลุมอ่าวไทยและภาคใต้มีกำลังแรงขึ้นในช่วงปลายสัปดาห์ ส่งผลให้คลื่นลมทะเลฝั่งอ่าวไทยและฝั่งอันดามันมีความสูงคลื่นประมาณ 1-1.5 เมตร

ความสูงและทิศทางคลื่นทะเล ในช่วงวันที่ 3 เม.ย. 2561 ถึง วันที่ 9 เม.ย. 2561

## ฝั่งอ่าวไทย



## ฝั่งอันดามัน



ที่มา: Oceanweather, Inc.

ข้อมูลเพิ่มเติม: [http://www.thaiwater.net/DATA/REPORT/php/show\\_wave.php?zone=Ind](http://www.thaiwater.net/DATA/REPORT/php/show_wave.php?zone=Ind)

[http://www.thaiwater.net/DATA/REPORT/php/show\\_wave.php?zone=scs](http://www.thaiwater.net/DATA/REPORT/php/show_wave.php?zone=scs)

# น้ำเค็มรุก

จากการตรวจวัดค่าความเค็มในแม่น้ำเจ้าพระยา ระหว่างวันที่ 3-9 เม.ย. 61 ที่จุดตรวจวัดค่าความเค็มของ กรมควบคุมมลพิษ ณ สถานีสำแล จังหวัดปทุมธานี พบว่ามีค่าความเค็มระหว่าง 0.14-0.16 กรัม/ลิตร อยู่ในเกณฑ์ปกติ



กราฟเปรียบเทียบคุณภาพน้ำ: สถานีสำแล  
ระหว่างวันที่ 2018-04-03 ถึง 2018-04-09



ที่มา: คลังข้อมูลน้ำและภูมิอากาศแห่งชาติ  
ข้อมูลเพิ่มเติม: <http://www.thaiwater.net/v3/salinity>



# แผน/ผลการเพาะปลูกพืชในช่วงฤดูแล้ง ปี 2560/2561

ปัจจุบันเกษตรกรเพาะปลูกพืชไปแล้วทั้งหมด 10.17 ล้านไร่ หรือคิดเป็น 112.31% ของแผน ซึ่งเกินจากแผนที่วางไว้ 12.31% หากพิจารณาในรายละเอียดพบว่า มีการปลูกข้าวนาปรังไปแล้ว 9.58 ล้านไร่ หรือคิดเป็น 114.66% ซึ่งเกินจากแผนที่วางไว้ 14.66% โดยพื้นที่ที่มีการปลูกข้าวนาปรังเกินแผน ได้แก่ ภาคเหนือเกินแผน 86.39% ภาคตะวันออกเฉียงเหนือเกินแผน 11.48% ภาคตะวันออกเกินแผน 0.28% ภาคตะวันตกเกินแผน 7.75% และลุ่มน้ำเจ้าพระยาเกินแผน 13.50% อีกทั้งภาคเหนือปลูกพืชผักเกินแผนไปแล้ว 10.15% และลุ่มน้ำเจ้าพระยาปลูกพืชผักเกินแผนไปแล้ว 1.43% สำหรับพื้นที่อื่น ๆ ยังคงเป็นไปตามแผนที่วางไว้

ภาค	ข้าวนาปรัง				พืชไร่-พืชผัก				รวม			
	แผน (ล้านไร่)	ผล (ล้านไร่)	%	เกิน (ล้านไร่)	แผน (ล้านไร่)	ผล (ล้านไร่)	%	เกิน (ล้านไร่)	แผน (ล้านไร่)	ผล (ล้านไร่)	%	เกิน (ล้านไร่)
เหนือ	0.50	0.93	186.39	0.41	0.24	0.26	110.15	0.09	0.73	1.19	161.93	0.50
ตะวันออกเฉียงเหนือ	1.04	1.16	111.48	0.02	0.08	0.06	77.59	0.009	1.12	1.22	109.18	0.03
กลาง	0.06	0.05	85.06	0.01	0.002	0.001	50.95		0.06	0.05	83.92	0.01
ตะวันออก	0.29	0.29	100.28	0.23	0.06	0.03	43.30	0.03	0.35	0.32	90.47	0.26
ตะวันตก	1.08	1.16	107.75	0.02	0.24	0.17	73.68	0.03	1.32	1.34	101.63	0.05
ใต้	0.21	0.11	51.99	0.02	0.03	0.010	32.51	0.0003	0.24	0.12	49.53	0.02
ลุ่มน้ำเจ้าพระยา	5.17	5.87	113.50	2.09	0.06	0.06	101.43	0.03	5.23	5.93	113.36	2.11
ทั้งประเทศ	8.35	9.58	114.66	2.79	0.70	0.59	84.32	0.18	9.05	10.17	112.31	2.98

ที่มา : กรมชลประทาน ข้อมูล ณ วันที่ 9 เมษายน 2561

# แผน/ผลการการจัดสรรน้ำในช่วงฤดูแล้ง ปี 2560/2561

ปัจจุบันมีการจัดสรรน้ำทั้งประเทศไปแล้ว 21,761 ล้านลูกบาศก์เมตร หรือคิดเป็น 87% ของแผน ส่วนพื้นที่ลุ่มน้ำเจ้าพระยาจัดสรรน้ำไปแล้ว 7,500 ล้านลูกบาศก์เมตร หรือคิดเป็น 97% ของแผน

หน่วย : ล้านลูกบาศก์เมตร

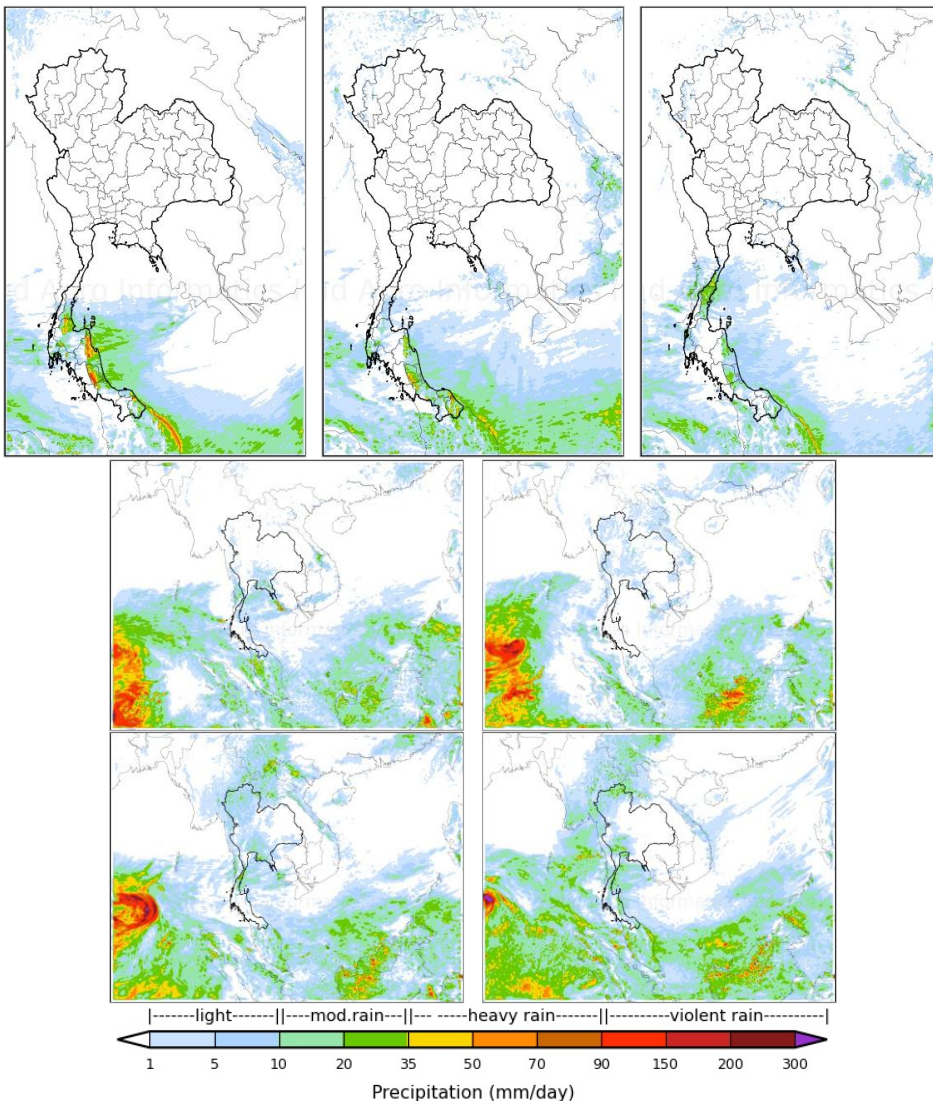
พื้นที่	น้ำใช้การ ณ 1 พ.ย.60	แผนการจัดสรรน้ำ 1 พ.ย.60 - 30 เม.ย.61	ผลการจัดสรรน้ำ 1 พ.ย.60 - 9 เม.ย.61
ทั้งประเทศ	40,356 (77%)	25,067	21,761 (87%)
ลุ่มน้ำเจ้าพระยา	14,187 (78%)	7,700	7,500 (97%)

ที่มา : กรมชลประทาน ข้อมูล ณ วันที่ 9 เมษายน 2561

## สถานการณ์ฝน 7 วัน ข้างหน้า

- ช่วงวันที่ 9-11 เม.ย. 61 บริเวณความกดอากาศสูงเริ่มอ่อนกำลังลงแล้วแต่ยังคงแผ่เป็นคลื่นลงมาจากทะเลจีนใต้ตอนบน ทำให้ประเทศไทยตอนบนจะกลับมามีฝนเพิ่มขึ้นตามปกติแต่ยังคงมีฝนน้อย ส่วนลมตะวันออกเฉียงใต้ยังคงพัดปกคลุมอ่าวไทยและภาคใต้ ส่งผลให้ภาคใต้ยังคงมีฝนต่อเนื่อง จากนั้นลมใต้และลมตะวันออกเฉียงใต้จะกลับมาพัดปกคลุมประเทศไทยตอนบน ในช่วงวันที่ 11 เม.ย. 61 ส่งผลให้ภาคตะวันออกและภาคกลางตอนล่างเริ่มกลับมามีฝนเล็กน้อย
- ช่วงวันที่ 12-15 เม.ย. 61 ลมใต้และลมตะวันออกเฉียงใต้จะกลับมาพัดนำความชื้นเข้าสู่ประเทศไทยตอนบน ส่งผลให้ภาคกลางตอนล่างและภาคตะวันออกจะกลับมามีฝนอีกครั้ง ส่วนลมตะวันออกเฉียงใต้ที่พัดปกคลุมอ่าวไทยและภาคใต้มีกำลังอ่อนลง ส่งผลให้ภาคใต้มีฝนลดลงแต่ยังคงมีฝนเล็กน้อยต่อเนื่อง จากนั้นบริเวณความกดอากาศสูงกำลังปานกลางอีกระลอก จะแผ่ลงมายังประเทศไทยตอนบนอีกครั้งในช่วงวันที่ 14 เม.ย. 61 ส่งผลให้ประเทศไทยตอนบนจะเกิดพายุฤดูร้อนขึ้นอีกครั้ง

การคาดการณ์ฝน ระหว่างวันที่ 9 เม.ย. 2561 ถึง วันที่ 15 เม.ย. 2561

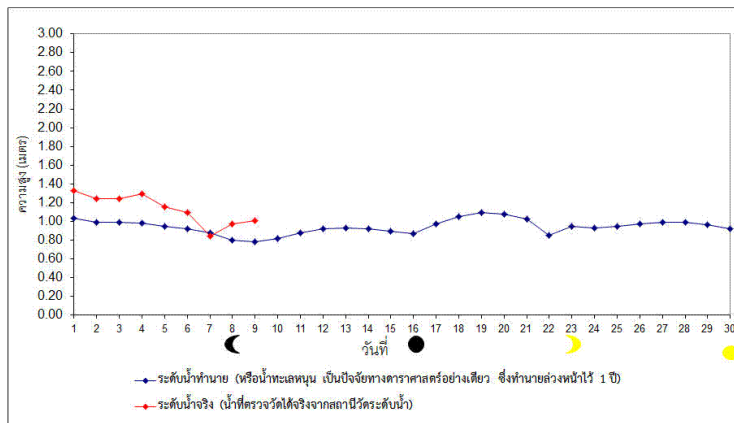


ที่มา: สถาบันสารสนเทศทรัพยากรน้ำและการเกษตร (องค์การมหาชน)  
ข้อมูลเพิ่มเติม: [http://live1.haii.or.th/wrf\\_image/index.php](http://live1.haii.or.th/wrf_image/index.php)

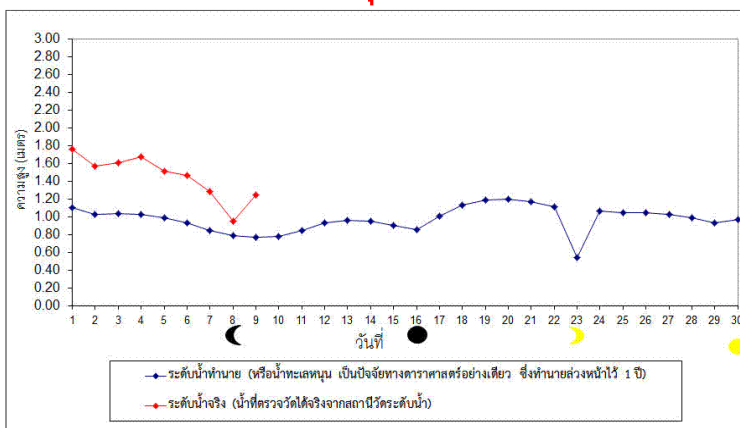
# คาดการณ์สภาวะระดับน้ำในแม่น้ำเจ้าพระยา

จากการคาดการณ์สถานการณ์น้ำขึ้น-น้ำลงบริเวณอ่าวไทย โดยกรมอุทกศาสตร์กองทัพเรือ คาดว่าวันที่ 10 เม.ย. 61 บริเวณสถานีกองบัญชาการกองทัพเรือ น้ำลงต่ำสุดเวลา 19.38 น. ต่ำกว่าระดับน้ำทะเลปานกลาง 0.37 เมตร และน้ำขึ้นสูงสุดเวลา 03.20 น. สูงกว่าระดับน้ำทะเลปานกลาง 0.82 เมตร ส่วนบริเวณป้อมพระจุลจอมเกล้า น้ำลงต่ำสุดเวลา 17.40 น. ต่ำกว่าระดับน้ำทะเลปานกลาง 0.90 เมตร และน้ำขึ้นสูงสุดเวลา 01.31 น. สูงกว่าระดับน้ำทะเลปานกลาง 0.78 เมตร

## หน้ากองบัญชาการกองทัพเรือ



## ป้อมพระจุลจอมเกล้า



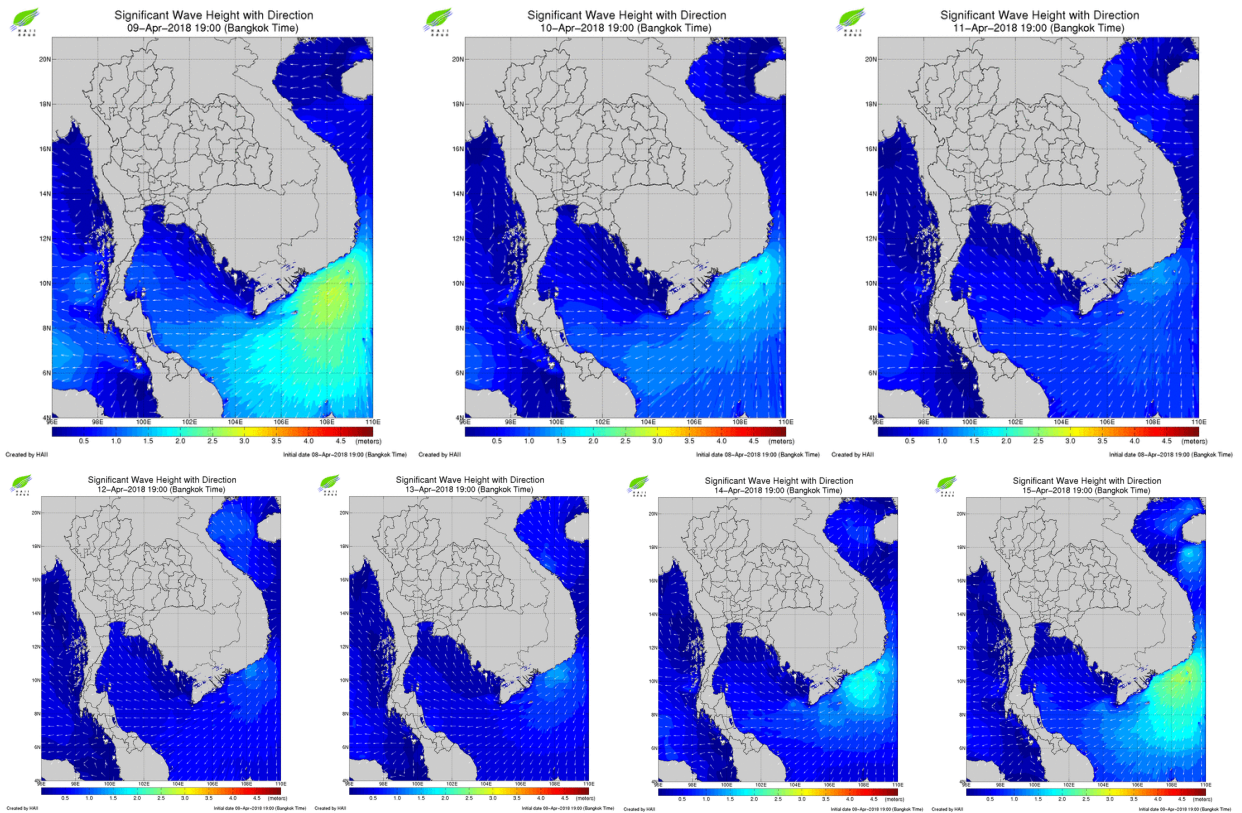
ที่มา: นสออุทกศาสตร์ กองทัพเรือ

ข้อมูลเพิ่มเติม: <http://www.hydro.navy.mi.th/chaophraya/rtnhq.htm>

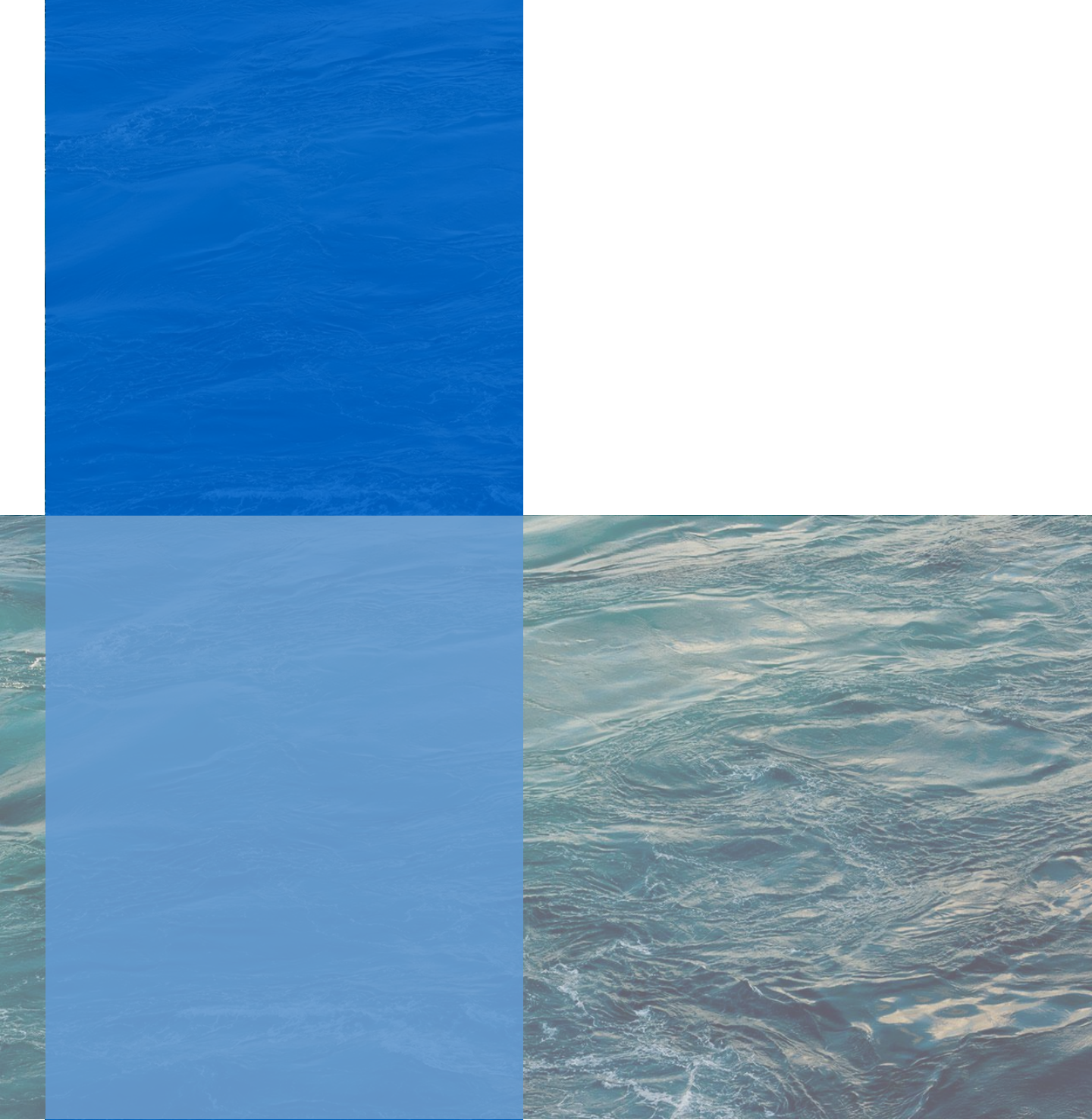
# ภาคการณความสูงและทิศทางคลื่นทะเล

ในวันที่ 9 เม.ย. 61 คลื่นลมทะเลในอ่าวไทยมีความสูงคลื่นประมาณ 1-1.5 เมตร หลังจากนั้นลมตะวันออกเฉียงใต้พัดปกคลุมอ่าวไทยและภาคใต้มีกำลังอ่อนลง ส่งผลให้คลื่นลมในอ่าวไทยมีความสูงของคลื่นประมาณ 1 เมตร

การภาคการณความสูงและทิศทางคลื่นทะเล ระหว่างวันที่ 9 เม.ย. 2561 ถึง วันที่ 15 เม.ย. 2561



ที่มา: สถาบันสารสนเทศทรัพยากรน้ำและการเกษตร (องค์การมหาชน)  
ข้อมูลเพิ่มเติม: <http://www.thaiwater.net/v3/wrf/swan>



**คลังข้อมูลน้ำและภูมิอากาศแห่งชาติ**  
National Hydroinformatics and Climate Data Center

โดย

สถาบันสารสนเทศทรัพยากรน้ำและการเกษตร (องค์การมหาชน)  
กระทรวงวิทยาศาสตร์และเทคโนโลยี



รู้น้ำ รู้อากาศ รู้ภัยพิบัติ

[www.thaiwater.net](http://www.thaiwater.net)

ThaiWater mobile application