

รู้น้ำ รู้อากาศ รู้ทันภัยพิบัติ

www.thaiwater.net

ThaiWater mobile application



คลังข้อมูลน้ำและภูมิอากาศแห่งชาติ
National Hydroinformatics and Climate Data Center

รู้น้ำรู้อากาศ

รายสัปดาห์
ประจำวันที่ 2 เม.ย. 2561



จัดทำโดย

สถาบันสารสนเทศทรัพยากรน้ำและการเกษตร (องค์การมหาชน)
กระทรวงวิทยาศาสตร์และเทคโนโลยี

สปีดาร์ที่ผ่านมา

สภาพอากาศ

4 ลักษณะกลุ่มเมฆจากภาพถ่ายดาวเทียม

5 แพนที่ความกดอากาศ

6 สถานการณ์ฝน

- เรดาร์ตรวจอากาศ
- สถานีตรวจอากาศ
- ปริมาณฝนทั้งสปีดาร์

9 ความชื้นในอากาศ

สถานการณ์น้ำ

10 สถานการณ์น้ำในเขื่อน

- น้ำในเขื่อนขนาดใหญ่ทั้งประเทศ
- น้ำในเขื่อนพื้นที่ลุ่มน้ำเจ้าพระยา

13 ระดับน้ำในแม่น้ำสายหลัก

14 สถานการณ์น้ำทะเล

- อุณหภูมิพื้นผิวน้ำทะเล
- ความสูงและทิศทางการเคลื่อนที่
- น้ำเค็มรุก

17 แพน/พล การเพาะปลูกพืชในช่วงฤดูแล้ง

18 แพน/พล การจัดสรรน้ำในช่วงฤดูแล้ง

คาดการณ์สปีดาร์หน้า

สภาพอากาศ

19 คาดการณ์ฝน 7 วันข้างหน้า

สถานการณ์น้ำ

20 คาดการณ์ระดับน้ำในแม่น้ำเจ้าพระยา

21 คาดการณ์ความสูงและทิศทางการเคลื่อนที่

สถานการณ์ปัจจุบัน

สภาพอากาศ : ช่วงต้นสัปดาห์ ความกดอากาศสูงที่แผ่ลงมาปกคลุมบริเวณประเทศไทยตอนบนอ่อนกำลังลง ประกอบกับลมใต้และลมตะวันออกเฉียงใต้กลับมาพัดนำความชื้นจากอ่าวไทยเข้าสู่ประเทศไทยตอนบน และลมตะวันออกเฉียงใต้ที่พัดปกคลุมอ่าวไทยและภาคใต้อ่อนกำลังลง ส่วนในช่วงปลายสัปดาห์ โดยเฉพาะวันที่ 30-31 มี.ค. 61 บริเวณความกดอากาศสูงกำลังอ่อนระลอกใหม่แผ่ลงมาปกคลุมบริเวณประเทศไทยตอนบน ทำให้ลมตะวันออกเฉียงเหนือเกิดการพัดสลับกับลมใต้และลมตะวันออกเฉียงใต้ ส่งผลให้เกิดพายุฤดูร้อน ฝนฟ้าคะนอง และลมกระโชกแรงอีกครั้ง ส่วน ลมตะวันออกเฉียงใต้ยังคงพัดปกคลุมอ่าวไทยและภาคใต้ ทั้งนี้ปริมาณฝนสะสม 7 วัน ที่วัดได้จากระบบโทรมาตรของสถาบันสารสนเทศทรัพยากรน้ำและการเกษตรสูงสุด 3 อันดับแรก ได้แก่ จังหวัดตราด 151 มิลลิเมตร ระยอง 135 มิลลิเมตร และจันทบุรี 131 มิลลิเมตร

น้ำในเขื่อน : ณ วันที่ 2 เม.ย. 61 เขื่อนขนาดใหญ่ทั้ง 4 เขื่อนหลักในลุ่มน้ำเจ้าพระยา ได้แก่ เขื่อนภูมิพล เขื่อนสิริกิติ์ เขื่อนแควน้อย และเขื่อนป่าสักชลสิทธิ์ มีปริมาณน้ำกักเก็บรวมกัน 15,089 ล้านลูกบาศก์เมตร และหากเทียบข้อมูลย้อนหลัง 10 ปี พบว่า ปริมาณน้ำกักเก็บของปี 2561 มีปริมาณสูงสุดเมื่อเปรียบเทียบกับทุกปี ทั้งนี้เป็นปริมาณน้ำใช้การได้ 7,559 ล้านลูกบาศก์เมตร

น้ำในแม่น้ำลำคลอง : จากการตรวจวัดข้อมูลระดับน้ำในแม่น้ำสายหลักในหนึ่งสัปดาห์ที่ผ่านมา พบว่าภาคเหนือโดยส่วนใหญ่ยังคงมีระดับน้ำอยู่ในเกณฑ์น้ำน้อยโดยเฉพาะในลำน้ำสาขา ส่วนภาคตะวันออก ภาคตะวันออกเฉียงเหนือ และภาคใต้ มีระดับน้ำปานกลาง ส่วนภาคกลางมีระดับปานกลางถึงน้ำมาก และไม่พบสถานการณ์น้ำท่วมและน้ำล้นตลิ่งต่ำตามธรรมชาติในแม่น้ำสายหลัก

คาดการณ์

คาดการณ์ฝน : ช่วงวันที่ 2-4 เม.ย. 61 ลมใต้และลมตะวันออกเฉียงใต้จะกลับมาพัดปกคลุมประเทศไทยตอนบน ส่งผลให้ประเทศไทยตอนบนยังคงมีฝนตกและมีฟ้าคะนองบางแห่งโดยเฉพาะภาคเหนือ ภาคกลาง และภาคตะวันออก ส่วนลมตะวันออกเฉียงใต้ยังคงพัดปกคลุมอ่าวไทยและภาคใต้ ส่งผลให้ภาคใต้ยังคงมีฝนตกต่อเนื่องและมีฝนตกหนักบางแห่ง ช่วงวันที่ 5-8 เม.ย. 61 ลมใต้และลมตะวันออกเฉียงใต้พัดปกคลุมประเทศไทยตอนบน ส่งผลให้ประเทศไทยตอนบนยังคงมีฝนตกและมีฟ้าคะนองบางแห่งโดยเฉพาะภาคเหนือ ภาคกลาง และภาคตะวันออก ส่วนลมตะวันออกเฉียงใต้พัดปกคลุมอ่าวไทยและภาคใต้ ส่งผลให้ภาคใต้ยังมีฝนต่อเนื่อง จากนั้นบริเวณความกดอากาศสูงกำลังค่อนข้างแรงระลอกใหม่ จะแผ่ลงมาปกคลุมบริเวณประเทศไทยตอนบนในช่วงวันที่ 6 เม.ย. 61 อาจส่งผลให้เกิดพายุฤดูร้อนรุนแรงได้ ขอให้ติดตามการคาดการณ์อย่างใกล้ชิด

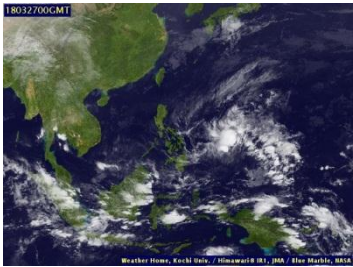
คาดการณ์ระดับน้ำในแม่น้ำเจ้าพระยา : จากการคาดการณ์สถานการณ์น้ำขึ้น-น้ำลงบริเวณอ่าวไทย โดยกรมอุทกศาสตร์กองทัพเรือ คาดว่าวันที่ 3 เม.ย. 61 บริเวณสถานีกองบัญชาการกองทัพเรือ น้ำลงต่ำสุดเวลา 15.49 น. ต่ำกว่าระดับน้ำทะเลปานกลาง 0.39 เมตร และน้ำขึ้นสูงสุดเวลา 20.45 น. สูงกว่าระดับน้ำทะเลปานกลาง 0.99 เมตร ส่วนบริเวณป้อมพระจุลจอมเกล้า น้ำลงต่ำสุดเวลา 13.40 น. ต่ำกว่าระดับน้ำทะเลปานกลาง 1.10 เมตร และน้ำขึ้นสูงสุดเวลา 19.36 น. สูงกว่าระดับน้ำทะเลปานกลาง 1.04 เมตร

คาดการณ์คลื่น : ช่วงต้นสัปดาห์ลมตะวันออกเฉียงใต้พัดปกคลุมอ่าวไทยและภาคใต้มีกำลังอ่อนลง ส่งผลให้คลื่นลมในอ่าวไทยมีความสูงของคลื่นประมาณ 1 เมตร ส่วนในช่วงปลายสัปดาห์ลมตะวันออกเฉียงใต้พัดปกคลุมอ่าวไทยและภาคใต้มีกำลังแรงขึ้น ส่งผลให้คลื่นลมในอ่าวไทยสูงขึ้น โดยเฉพาะในช่วงวันที่ 1-2 เม.ย. 61 มีความสูงของคลื่นประมาณ 1.5-2 เมตร

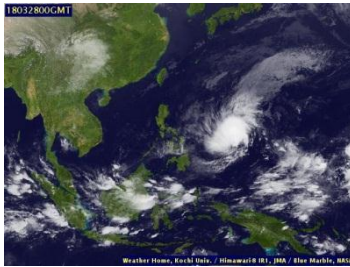
ลักษณะกลุ่มเมฆจากภาพถ่ายดาวเทียม

สัปดาห์นี้ประเทศไทยมีเมฆปกคลุมในบางพื้นที่ โดยวันที่ 27, 29 มี.ค. และ 1 เม.ย. 61 มีกลุ่มเมฆปกคลุมหนาแน่นในบางบริเวณของภาคกลางและภาคตะวันออก ส่วนภาคใต้มีกลุ่มเมฆปกคลุมหนาแน่นในบางพื้นที่ในช่วงวันที่ 31 มี.ค. และ 1 เม.ย. 61

27 มี.ค. 61 07:00 น.



28 มี.ค. 61 07:00 น.



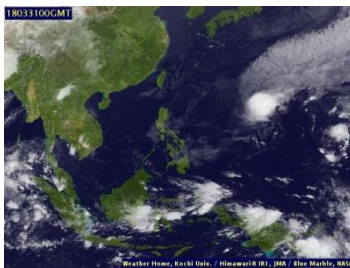
29 มี.ค. 61 07:00 น.



30 มี.ค. 61 07:00 น.



31 มี.ค. 61 07:00 น.



1 เม.ย. 61 07:00 น.



2 เม.ย. 61 07:00 น.

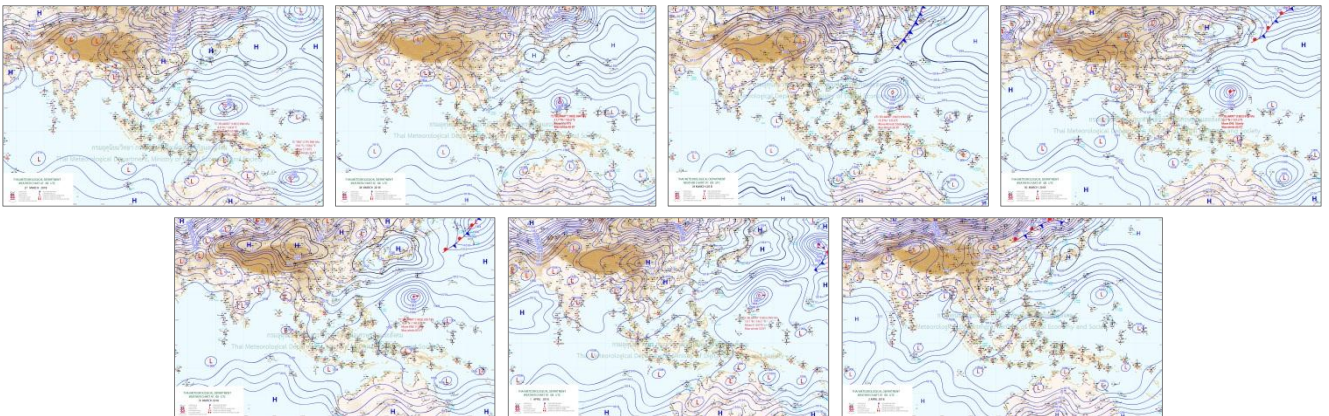


ที่มา: ภาพถ่ายจากดาวเทียม Himawari-8 จัดทำโดย Kochi University.
ข้อมูลเพิ่มเติม: <http://tiwrm.haii.or.th/TyphoonTracking/Goes9.php>

แผนที่อากาศ

ช่วงต้นสปีดาร์ ความกดอากาศสูงที่แผ่ลงมาปกคลุมบริเวณประเทศไทยตอนบนอ่อนกำลังลง ประกอบกับลมใต้และลมตะวันออกเฉียงใต้กลับมาพัดนำความชื้นจากอ่าวไทยเข้าสู่ประเทศไทยตอนบน และลมตะวันออกเฉียงใต้พัดปกคลุมอ่าวไทยและภาคใต้ตอนล่าง ส่วนในช่วงปลายสปีดาร์ โดยเฉพาะวันที่ 30-31 มี.ค. 61 บริเวณความกดอากาศสูงกำลังอ่อนระลอกใหม่แผ่ลงมาปกคลุมบริเวณประเทศไทยตอนบน ทำให้ลมตะวันออกเฉียงเหนือเกิดการพัดสอปกคลุมใต้และลมตะวันออกเฉียงใต้ ส่งผลให้เกิดพายุฤดูร้อน ฝนฟ้าคะนอง และลมกระโชกแรงอีกครั้ง ส่วน ลมตะวันออกเฉียงใต้ พัดปกคลุมอ่าวไทยและภาคใต้

ภาพแผนที่อากาศ ในช่วงวันที่ 27 มี.ค. 2561 ถึง วันที่ 2 เม.ย. 2561



ที่มา: กรมอุตุนิยมวิทยา

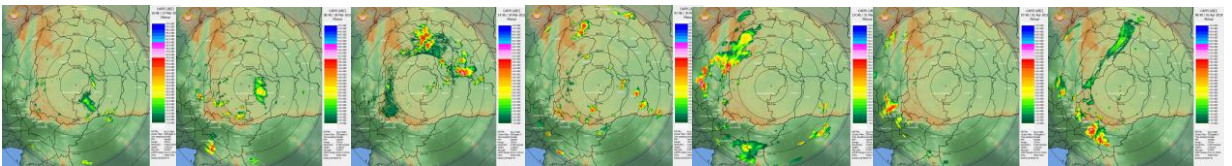
ข้อมูลเพิ่มเติม: http://www.thaiwater.net/TyphoonTracking/wc.php?imgwc=lastest_wc.jpg

สถานการณ์ฝนจากภาพเรดาร์ตรวจอากาศ

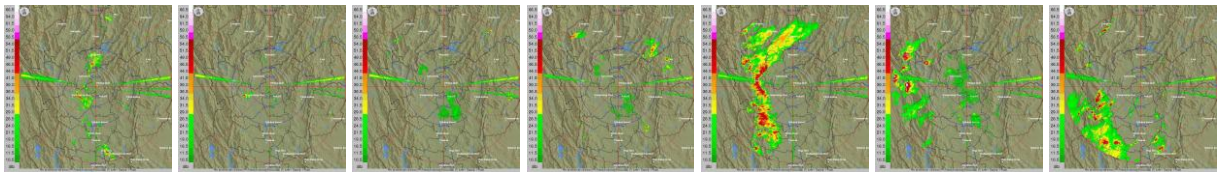
เครือข่ายภาพเรดาร์ตรวจวัดปริมาณฝนของกรมฝนหลวงและการบินเกษตร และ กรมอุตุนิยมวิทยา ในพื้นที่ภาคเหนือ ภาคกลาง ภาคตะวันออก และภาคใต้ ได้แก่ เรดาร์พิมาย เรดาร์พิษณุโลก เรดาร์ชัยนาท และเรดาร์กระบี่ ตรวจพบกลุ่มฝนในบางพื้นที่ของภาคเหนือ ภาคกลาง และภาคตะวันออก โดยพื้นที่ภาคเหนือมีฝนตกตลอดทั้งสปีดาร์ ส่วนภาคกลางและภาคตะวันออกมีฝนตกหนักในช่วงกลางถึงปลายสปีดาร์

ภาพเรดาร์ตรวจอากาศ ในช่วงวันที่ 27 มี.ค. 2561 ถึง วันที่ 2 เม.ย. 2561

เรดาร์พิมาย



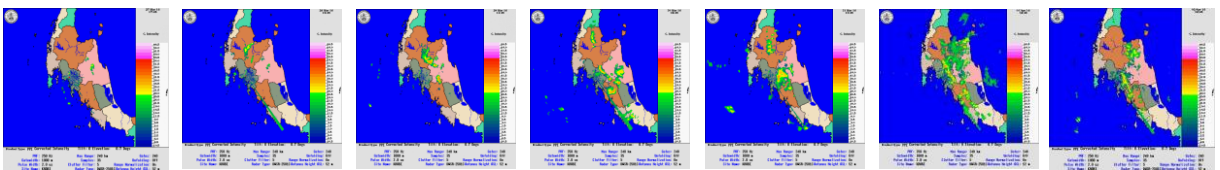
เรดาร์พิษณุโลก



เรดาร์ชัยนาท



เรดาร์กระบี่

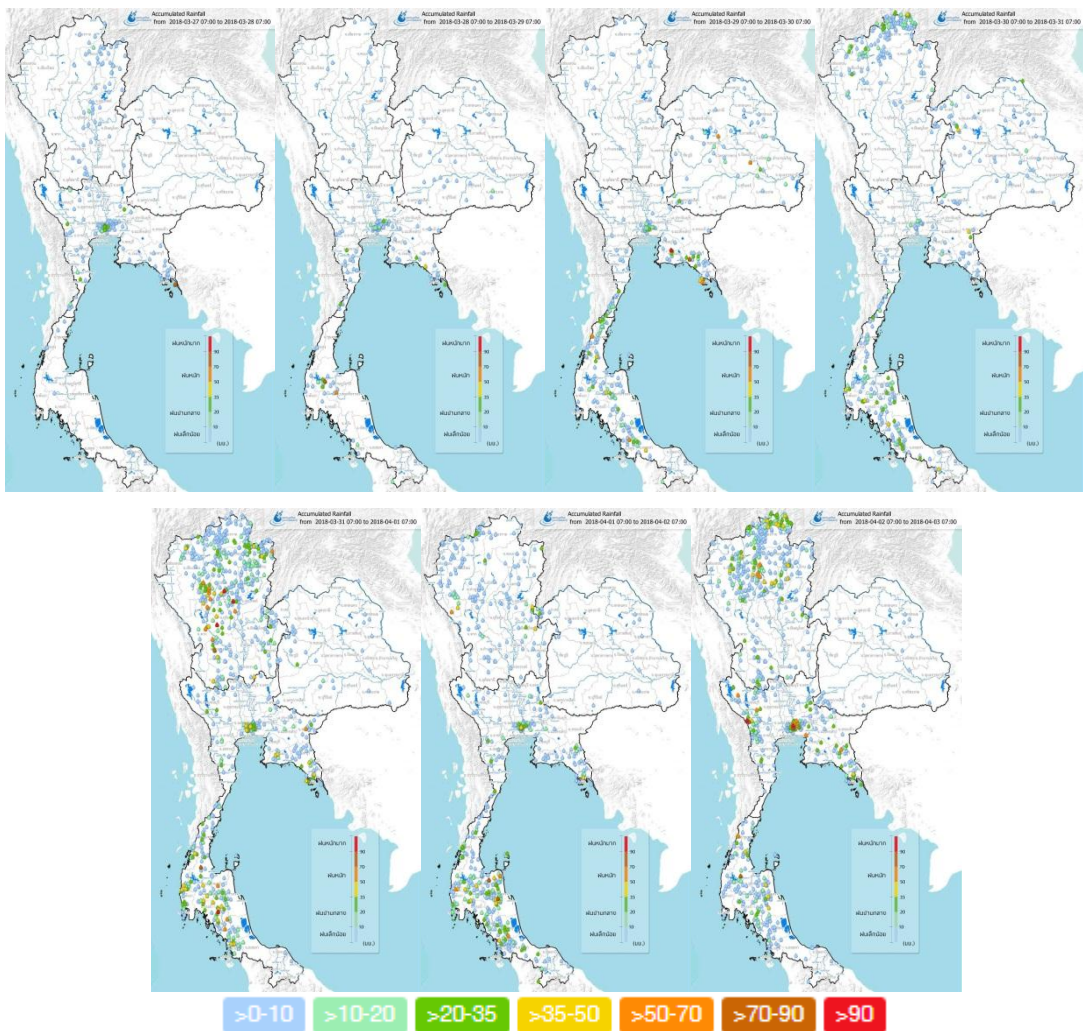


ที่มา: กรมอุตุนิยมวิทยา กรมฝนหลวงและการบินเกษตร และสำนักการระบายน้ำกรุงเทพมหานคร
ข้อมูลเพิ่มเติม: http://www.thaiwater.net/DATA/REPORT/php/radar/show_skaradar.php

ปริมาณฝนรายวันจากสถานีตรวจอากาศ

สัปดาห์นี้ ประเทศไทยมีฝนตกเล็กน้อยถึงปานกลางในบางพื้นที่ และมีฝนตกหนักถึงหนักมากในช่วงต้นสัปดาห์ บริเวณตะวันออกเฉียงเหนือ ภาคตะวันออก และภาคใต้ โดยเฉพาะบริเวณจังหวัดเลย ขอนแก่น ร้อยเอ็ด สระแก้ว ระยอง ชลบุรี ตราด จันทบุรี ระนอง ชุมพร สตูล สงขลา และสุราษฎร์ธานี ส่วนในช่วงปลายสัปดาห์ปริมาณฝนเพิ่มขึ้น โดยยังคงมีฝนตกเล็กน้อยถึงปานกลางในบางพื้นที่ และมีฝนตกหนักถึงหนักมากกระจุกตัวอยู่บริเวณภาคเหนือ ภาคกลาง และภาคตะวันออก โดยเฉพาะในช่วงวันที่ 31 มี.ค. 61 และ 2 เม.ย. 61 ที่มีฝนตกหนักบริเวณจังหวัดแพร่ ตาก สุโขทัย กาญจนบุรี และกรุงเทพมหานคร ส่วนภาคใต้มีปริมาณฝนเพิ่มขึ้นในช่วงปลายสัปดาห์ โดยมีฝนตกหนักบริเวณจังหวัดนครศรีธรรมราช สุราษฎร์ธานี และพังงา

ปริมาณฝนสะสมรายวัน ในช่วงวันที่ 27 มี.ค. 2561 ถึง วันที่ 2 เม.ย. 2561

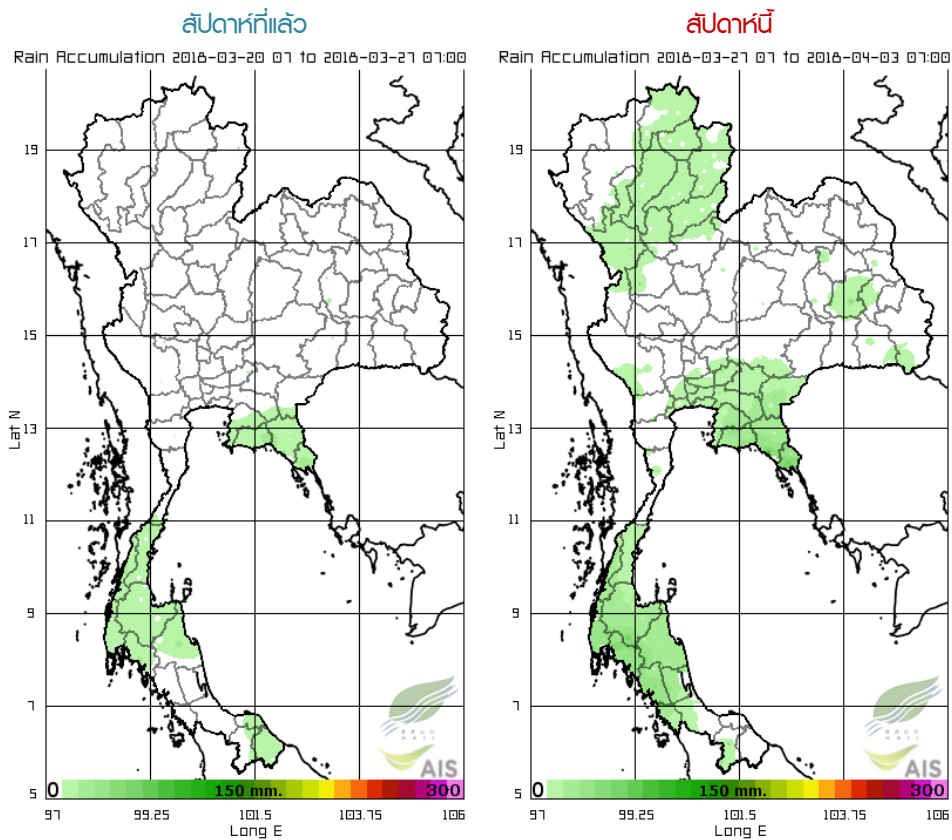


ที่มา: คลังข้อมูลน้ำและภูมิอากาศแห่งชาติ

ข้อมูลเพิ่มเติม: <http://www.nhc.in.th/product/latest/img/rain24.jpg>

ปริมาณฝนทั้งสปีดาร์

สปีดาร์นี้ประเทศไทยยังคงมีฝนตกต่อเนื่องในพื้นที่ภาคตะวันออกและภาคใต้ แต่ปริมาณฝนกระจายตัวเพิ่มขึ้นในหลายพื้นที่ ส่วนภาคเหนือปริมาณฝนเพิ่มมากขึ้น โดยมีฝนตกกระจายตัวในหลายพื้นที่ ส่วนภาคตะวันออกเฉียงเหนือและ ภาคกลางมีปริมาณฝนเพิ่มขึ้นในบางพื้นที่ ทั้งนี้ปริมาณฝนสะสม 7 วัน ที่วัดได้จากระบบโทรมาตรของสถาบันสารสนเทศทรัพยากรน้ำและการเกษตรสูงสุด 3 อันดับแรก ได้แก่ จังหวัดตราด 151 มิลลิเมตร ระยอง 135 มิลลิเมตร และ จันทบุรี 131 มิลลิเมตร



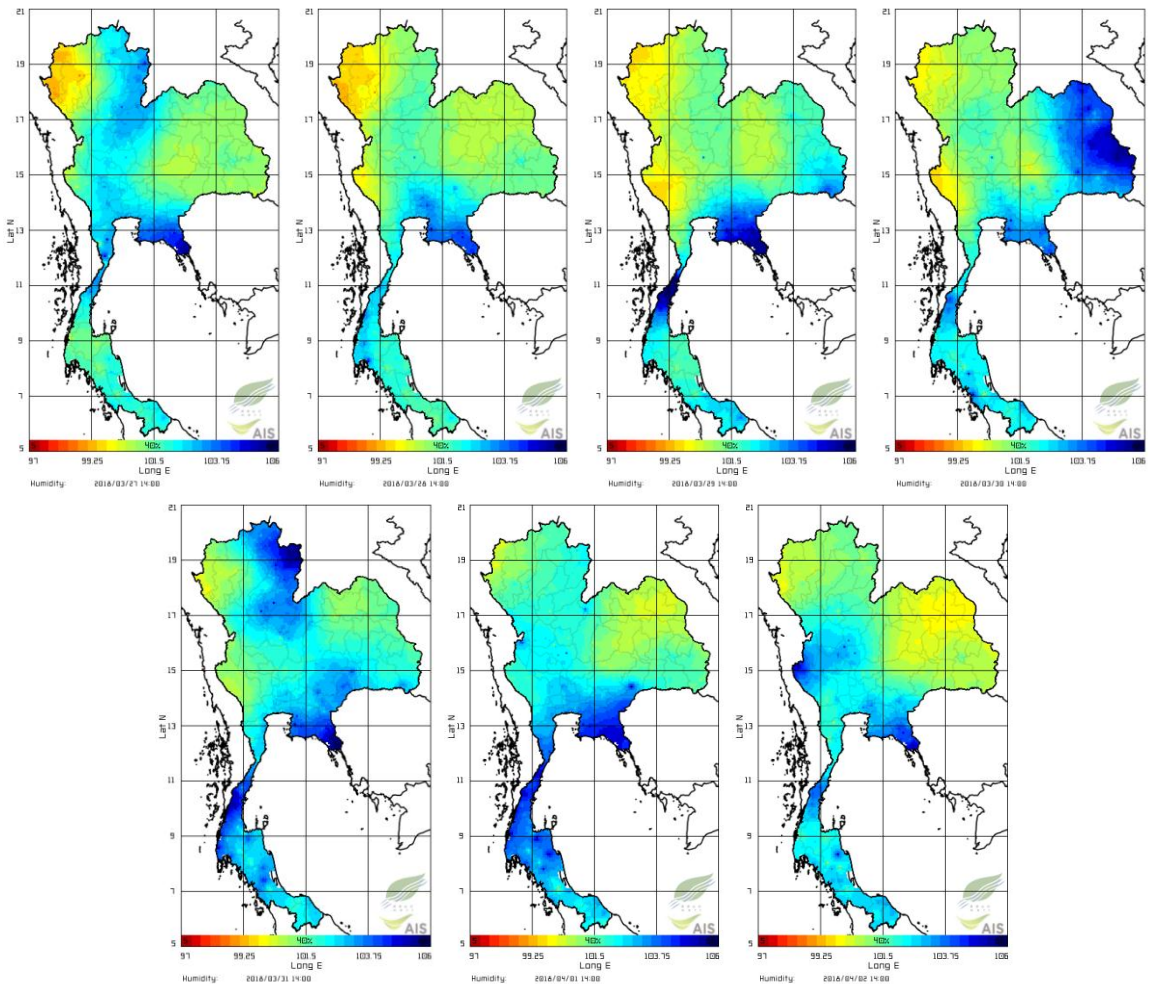
ที่มา: สถาบันสารสนเทศทรัพยากรน้ำและการเกษตร (องค์การมหาชน)

ข้อมูลเพิ่มเติม: http://www.thaiwater.net/DATA/site/content/fs_show_top7.html?type=rain_acc&sort_type=max

ความชื้นในอากาศ

แผนภาพแสดงการกระจายตัวของความชื้นในอากาศสะสมช่วงเวลา 14.00 น. ระหว่างวันที่ 27 มี.ค.-2 เม.ย. 61 แสดงให้เห็นว่าช่วงวันที่ 27 และ 31 มี.ค. 61 บริเวณภาคเหนือด้านฝั่งตะวันออกมีความชื้นค่อนข้างสูง ส่วนภาคตะวันออกเฉียงเหนือมีความชื้นค่อนข้างสูงมาก ในวันที่ 30 มี.ค. 61 ส่วนภาคตะวันออกและภาคกลางมีความชื้นค่อนข้างสูงตลอดทั้งสัปดาห์ ด้านภาคใต้มีความชื้นเพิ่มขึ้นสูงมากในช่วงกลางถึงปลายสัปดาห์ โดยเฉพาะวันที่ 29, 30 มี.ค. และ 1 เม.ย. 61 ภาคใต้ตอนบนมีความชื้นสูงมาก

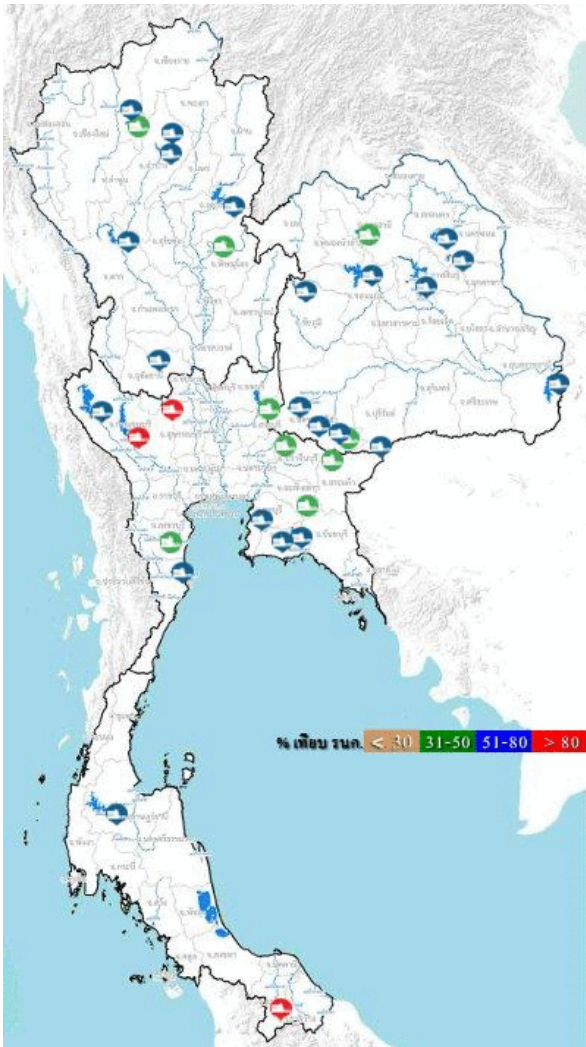
ความชื้นในอากาศ ในช่วงวันที่ 27 มี.ค. 2561 ถึง วันที่ 2 เม.ย. 2561



ที่มา: สถาบันสารสนเทศทรัพยากรน้ำและการเกษตร (องค์การมหาชน)

ข้อมูลเพิ่มเติม: http://www.thaiwater.net/DATA/REPORT/php/radar/show_tmplmg.php

สถานการณ์น้ำในเขื่อนขนาดใหญ่ทั่วประเทศ



ปัจจุบันเขื่อนขนาดใหญ่ทั้ง 35 แห่งทั่วประเทศ มีปริมาณน้ำกักเก็บรวมกันทั้งสิ้น 47,521 ล้านลูกบาศก์เมตร หรือ 67% ของความจุ สถานการณ์อยู่ในเกณฑ์น้ำปานกลาง โดยเป็นปริมาณน้ำใช้การได้จริง 23,979 ล้านลูกบาศก์เมตร โดยมีเขื่อนที่มีปริมาณน้ำกักเก็บ 80-100% มีทั้งสิ้น 3 เขื่อน ได้แก่ เขื่อนกระเสียว (99%) เขื่อนศรีนครินทร์ (83%) และเขื่อนบางลาง (92%)

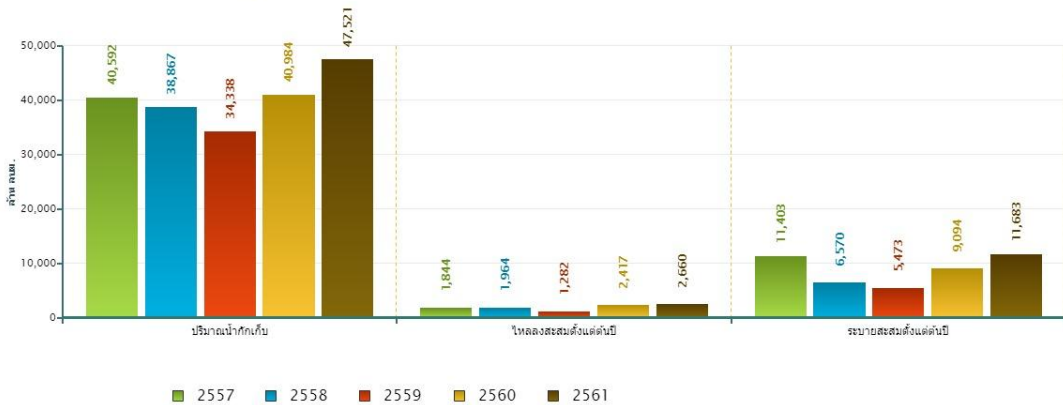
ที่มา: คลังข้อมูลน้ำแลภูมิอากาศแห่งชาติ

ข้อมูลเพิ่มเติม : <http://watersituation.thaiwater.net/v1/public/report/dam>

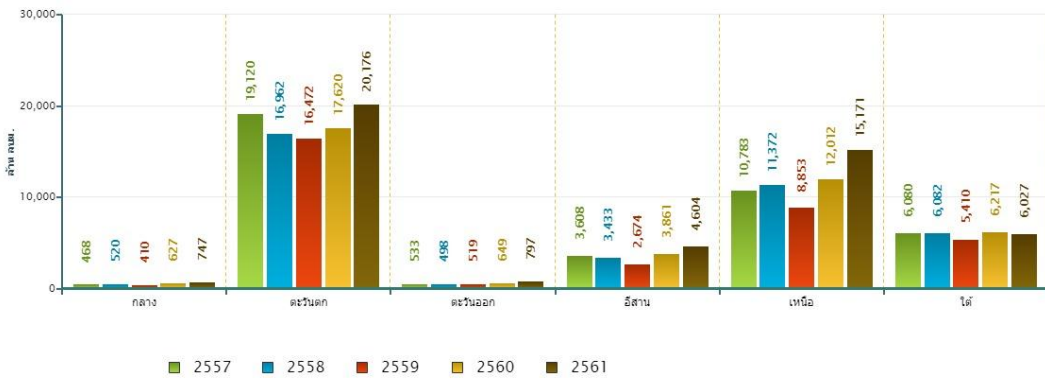
สถานการณ์น้ำในเขื่อนขนาดใหญ่ทั่วประเทศ

ณ วันที่ 2 เม.ย. 61 ปริมาณน้ำกักเก็บในเขื่อนขนาดใหญ่ทั้ง 35 แห่งทั่วประเทศ มีอยู่ 47,521 ล้านลูกบาศก์เมตร ซึ่งเมื่อเปรียบเทียบกับข้อมูลย้อนหลังตั้งแต่ปี 2557-2560 พบว่า ปี 2561 มีปริมาณน้ำกักเก็บมากที่สุดในทุกภาค ยกเว้นภาคใต้ ทั้งนี้ปริมาณน้ำไหลลงอ่างฯ สะสมตั้งแต่ต้นปี 2,660 ล้านลูกบาศก์เมตร มีปริมาณมากที่สุดเมื่อเทียบกับปีอื่นๆ ส่วนปริมาณน้ำระบายสะสมตั้งแต่ต้นปี 11,683 ล้านลูกบาศก์เมตร สูงเป็นอันดับที่ 2 รองจากปี 2557

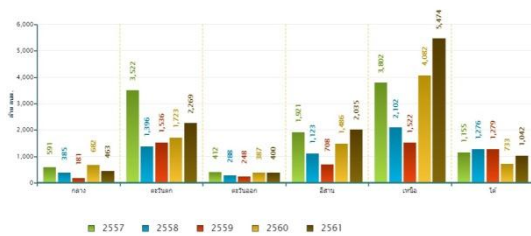
สถานการณ์น้ำในอ่างเก็บน้ำขนาดใหญ่ วันที่ 2 เมษายน



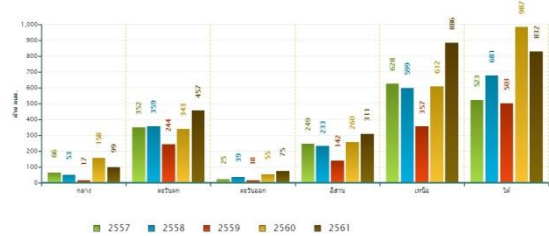
ปริมาณเก็บกักรายภาค วันที่ 2 เมษายน



ปริมาณน้ำระบายสะสมตั้งแต่ต้นปีรายภาค วันที่ 2 เมษายน



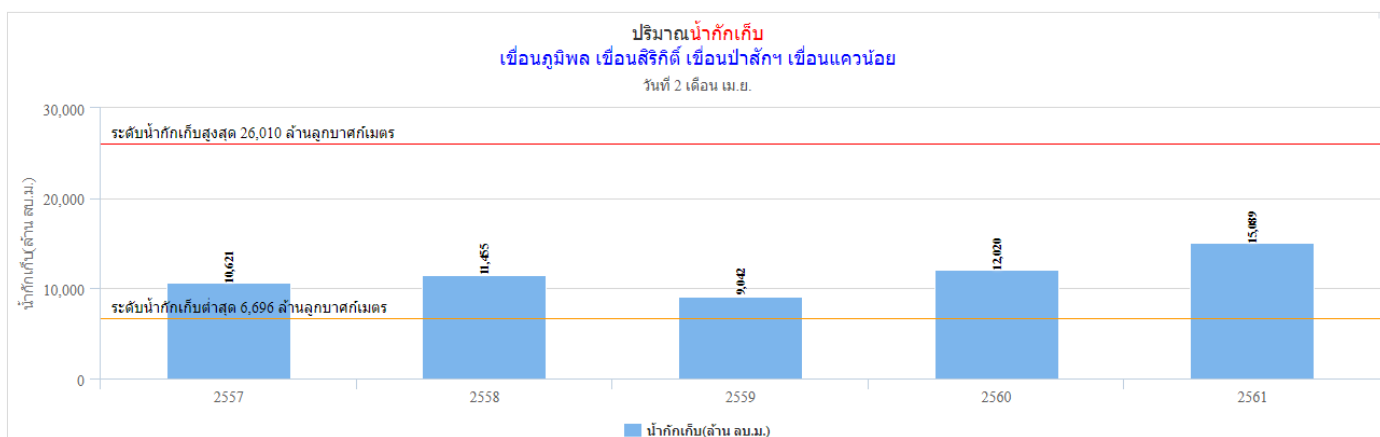
ปริมาณน้ำไหลลงอ่างฯสะสมตั้งแต่ต้นปีรายภาค วันที่ 2 เมษายน



ที่มา : คลังข้อมูลน้ำแลงภูมิภาคแห่งชาติ

สถานการณ์น้ำในเขื่อนพื้นที่ลุ่มน้ำเจ้าพระยา

ณ วันที่ 2 เม.ย. 61 เขื่อนขนาดใหญ่ทั้ง 4 เขื่อนหลักในลุ่มน้ำเจ้าพระยา ได้แก่ เขื่อนภูมิพล เขื่อนสิริกิติ์ เขื่อนแควน้อย และเขื่อนป่าสักชลสิทธิ์ มีปริมาณน้ำกักเก็บรวมกัน 15,089 ล้านลูกบาศก์เมตร และหากเทียบข้อมูลย้อนหลัง 10 ปี พบว่า ปริมาณน้ำกักเก็บของปี 2561 มีปริมาณสูงสุดเมื่อเปรียบเทียบกับทุกปี ทั้งนี้เป็นปริมาณน้ำใช้การได้ 7,559 ล้านลูกบาศก์เมตร

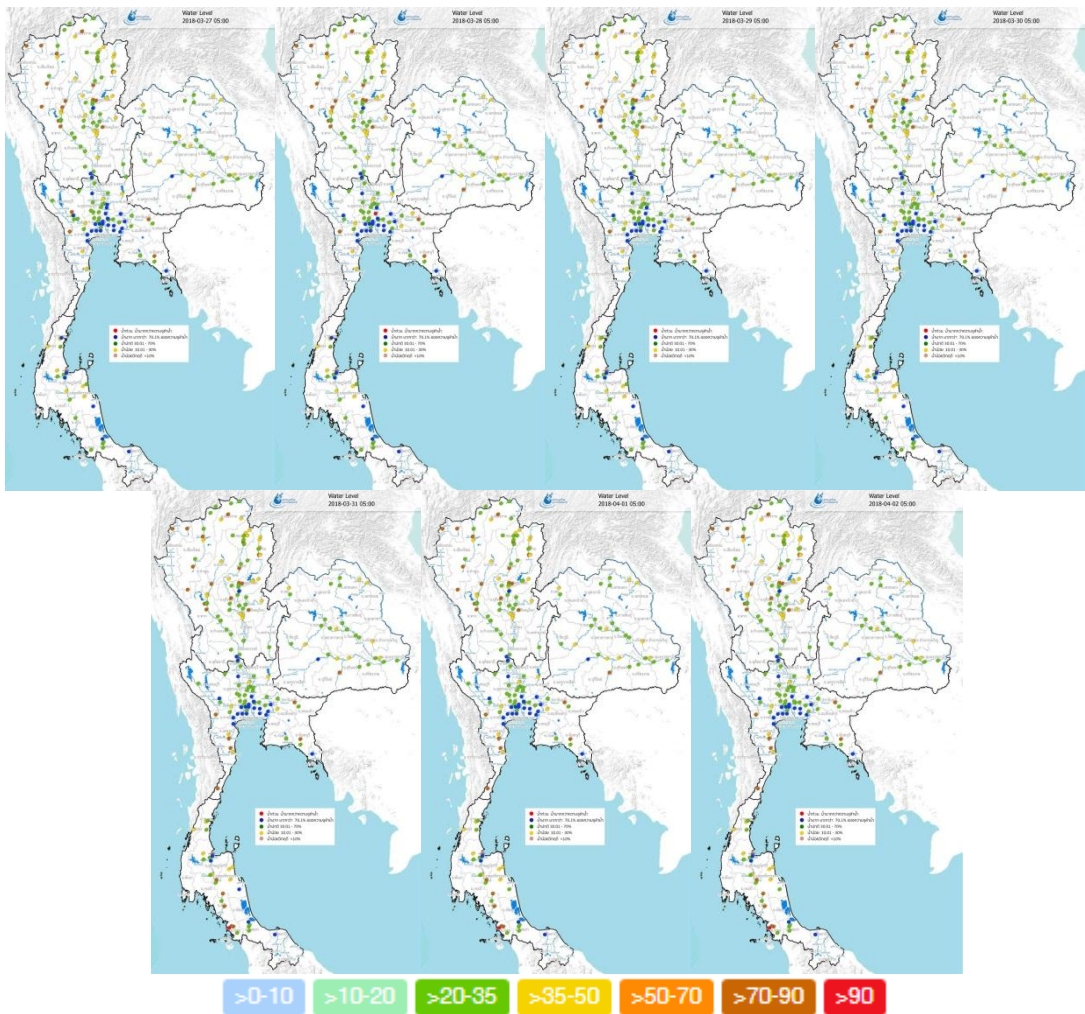


ที่มา : คลังข้อมูลน้ำและภูมิอากาศแห่งชาติ

ระดับน้ำในแม่น้ำสายหลัก

จากการตรวจวัดข้อมูลระดับน้ำในแม่น้ำสายหลักในหนึ่งสปีดาร์ที่ผ่านมา พบว่าภาคเหนือโดยส่วนใหญ่ยังคงมีระดับน้ำอยู่ในเกณฑ์น้ำน้อยโดยเฉพาะในลำน้ำสาขา ส่วนภาคตะวันออก ภาคตะวันออกเฉียงเหนือ และภาคใต้ มีระดับน้ำปานกลาง ส่วนภาคกลางมีระดับปานกลางถึงน้ำมาก และไม่พบสถานการณ์น้ำท่วมและน้ำล้นตลิ่งต่ำตามธรรมชาติในแม่น้ำสายหลัก

ระดับน้ำในแม่น้ำสายหลัก ในช่วงวันที่ 27 มี.ค. 2561 ถึง วันที่ 2 เม.ย. 2561



ที่มา: คลังข้อมูลน้ำเสถียรของกรมชลประทาน

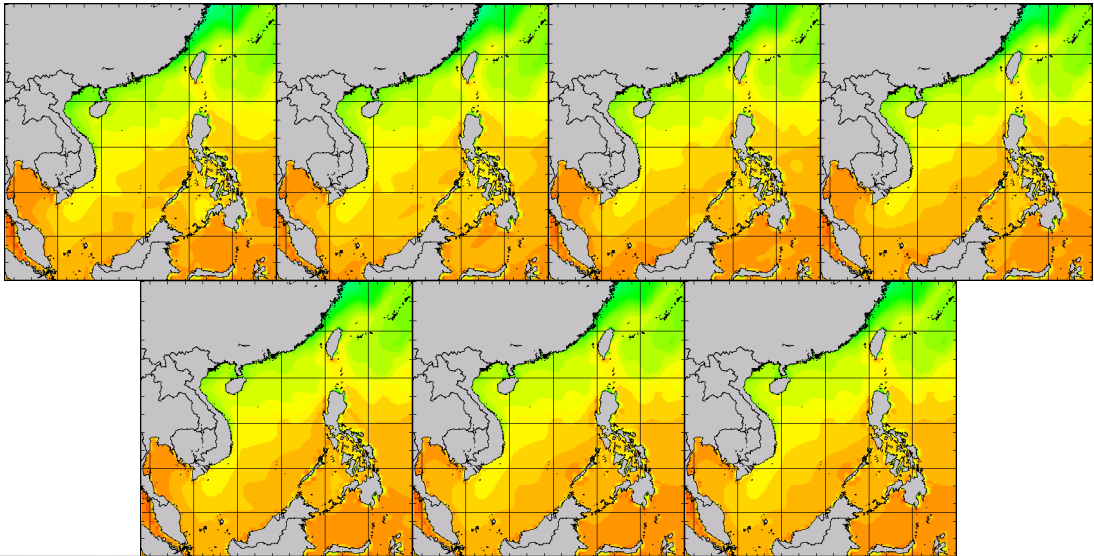
ข้อมูลเพิ่มเติม: http://www.nhc.in.th/product/history/map/water_level

อุณหภูมิผิวน้ำทะเล

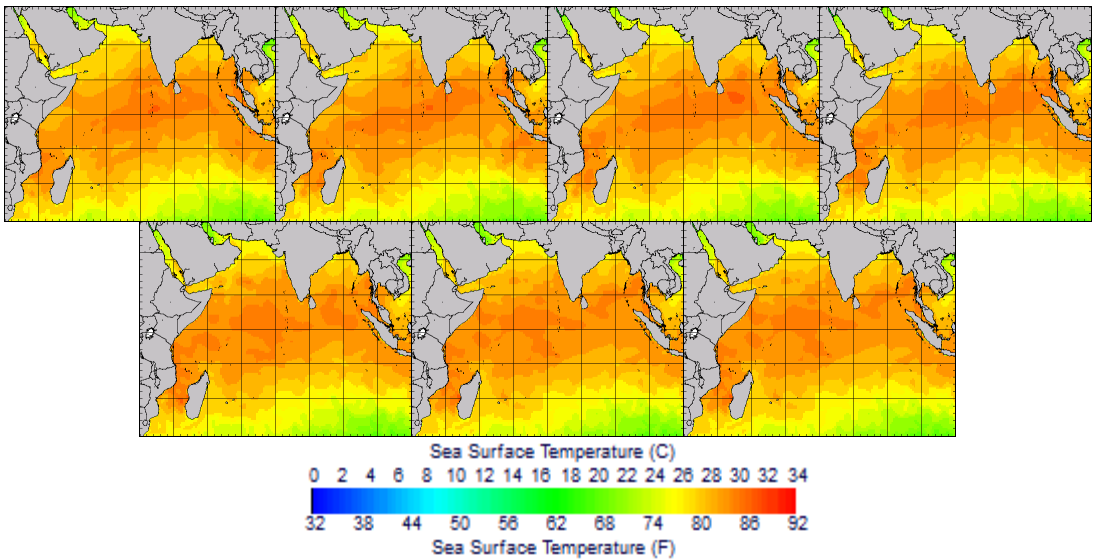
ช่วงวันที่ 27-31 มี.ค. 61 บริเวณทะเลฝั่งอ่าวไทยมีอุณหภูมิอยู่ที่ประมาณ 28-30 องศาเซลเซียส และในช่วงวันที่ 1-2 เม.ย. 61 อุณหภูมิมีลดลงเหลือประมาณ 26-28 องศาเซลเซียส ส่วนทะเลฝั่งอันดามันมีอุณหภูมิอยู่ที่ประมาณ 28-30 องศาเซลเซียส ตลอดทั้งสัปดาห์

อุณหภูมิผิวน้ำทะเล ในช่วงวันที่ 27 มี.ค. 2561 ถึง วันที่ 2 เม.ย. 2561

ฝั่งอ่าวไทย



ฝั่งอันดามัน



ที่มา: Oceanweather, Inc.

ข้อมูลเพิ่มเติม: http://tiwrm.haii.or.th/DATA/REPORT/php/show_sst.php

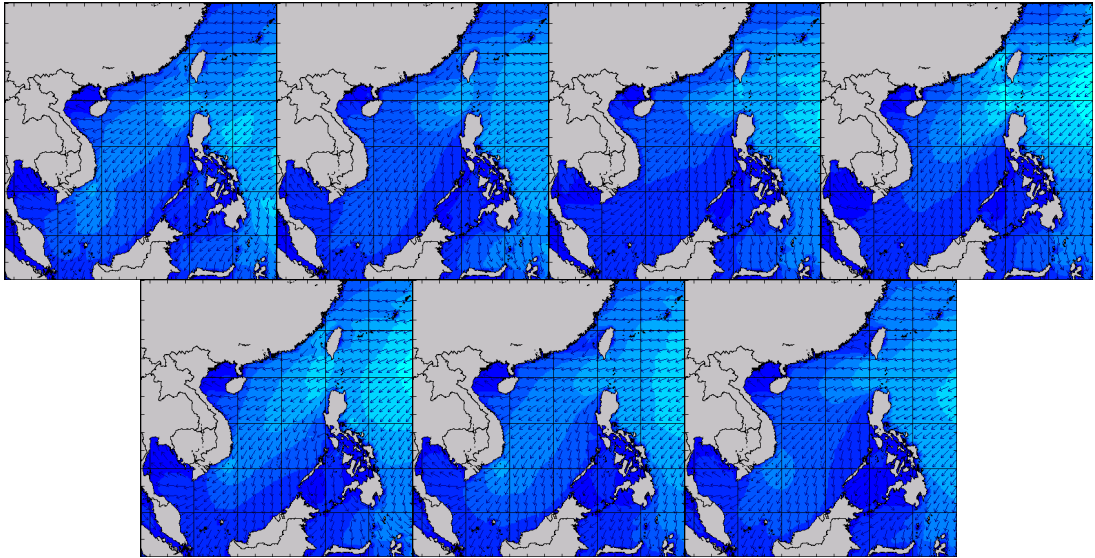
http://tiwrm.haii.or.th/DATA/REPORT/php/show_amdsst.php

ความสูงและทิศทางคลื่นทะเล

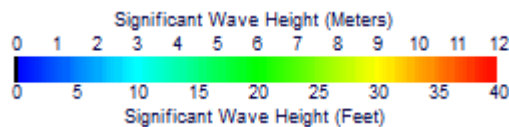
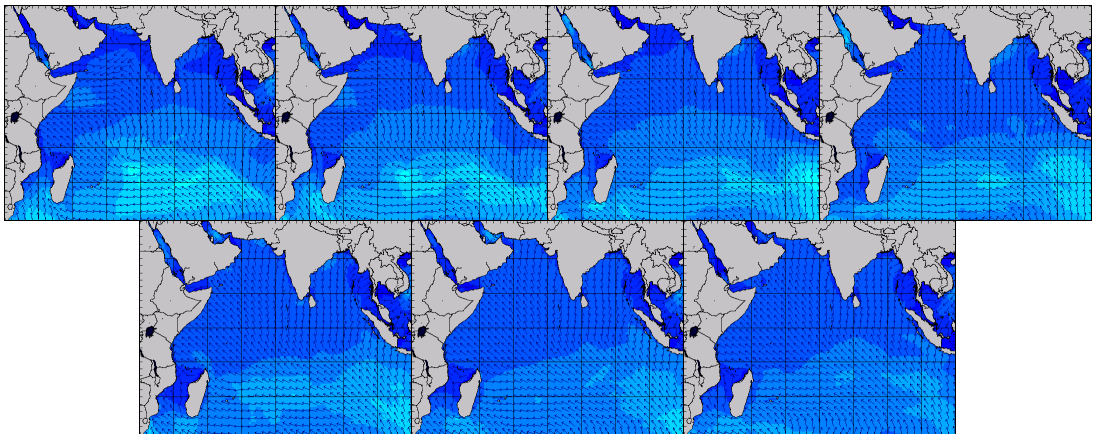
สัปดาห์นี้ ลมตะวันออกเฉียงใต้พัดปกคลุมอ่าวไทยและภาคใต้มีกำลังอ่อนลง ส่งผลให้คลื่นลมทะเลฝั่งอ่าวไทยและฝั่งอันดามันมีความสูงคลื่นต่ำกว่า 1 เมตร ตลอดทั้งสัปดาห์

ความสูงและทิศทางคลื่นทะเล ในช่วงวันที่ 27 มี.ค. 2561 ถึง วันที่ 2 เม.ย. 2561

ฝั่งอ่าวไทย



ฝั่งอันดามัน



ที่มา: Oceanweather, Inc.

ข้อมูลเพิ่มเติม: http://www.thaiwater.net/DATA/REPORT/php/show_wave.php?zone=Ind

http://www.thaiwater.net/DATA/REPORT/php/show_wave.php?zone=scs

น้ำเค็มรุก

จากการตรวจวัดค่าความเค็มในแม่น้ำเจ้าพระยา ระหว่างวันที่ 27 มี.ค.-2 เม.ย. 61 ที่จุดตรวจวัดค่าความเค็มของกรมควบคุมมลพิษ ณ สถานีสำแล จังหวัดปทุมธานี พบว่ามีค่าความเค็มระหว่าง 0.14-0.16 กรัม/ลิตร อยู่ในเกณฑ์ปกติ



กราฟเปรียบเทียบคุณภาพน้ำ: สถานีสำแล
ระหว่างวันที่ 2018-03-27 ถึง 2018-04-02



ที่มา: คลังข้อมูลน้ำและภูมิอากาศแห่งชาติ
ข้อมูลเพิ่มเติม: <http://www.thaiwater.net/v3/salinity>

แผน/ผลการเพาะปลูกพืชในช่วงฤดูแล้ง ปี 2560/2561

ปัจจุบันเกษตรกรเพาะปลูกพืชไปแล้วทั้งหมด 10.07 ล้านไร่ หรือคิดเป็น 111.18% ของแผน ซึ่งเกินจากแผนที่วางไว้ 11.18% หากพิจารณาในรายละเอียดพบว่า มีการปลูกข้าวนาปรังไปแล้ว 9.48 ล้านไร่ หรือคิดเป็น 113.48% ซึ่งเกินจากแผนที่วางไว้ 13.48% โดยพื้นที่ที่มีการปลูกข้าวนาปรังเกินแผน ได้แก่ ภาคเหนือเกินแผน 86.39% ภาคตะวันออกเฉียงเหนือเกินแผน 11.45% ภาคตะวันออกเกินแผน 0.28% และลุ่มน้ำเจ้าพระยา เกินแผน 13.25% อีกทั้งภาคเหนือปลูกพืชผักเกินแผนไปแล้ว 10.32% และลุ่มน้ำเจ้าพระยาปลูกพืชผักเกินแผนไปแล้ว 1.43% สำหรับพื้นที่อื่น ๆ ยังคงเป็นไปตามแผนที่วางไว้

ภาค	ข้าวนาปรัง				พืชไร่-พืชผัก				รวม			
	แผน (ล้านไร่)	ผล (ล้านไร่)	%	เกิน (ล้านไร่)	แผน (ล้านไร่)	ผล (ล้านไร่)	%	เกิน (ล้านไร่)	แผน (ล้านไร่)	ผล (ล้านไร่)	%	เกิน (ล้านไร่)
เหนือ	0.50	0.93	186.39	0.34	0.24	0.26	110.32	0.06	0.73	1.19	161.99	0.40
ตะวันออกเฉียงเหนือ	1.04	1.16	111.45	0.007	0.08	0.06	74.36	0.006	1.12	1.22	108.92	0.01
กลาง	0.06	0.05	85.06	0.01	0.002	0.001	49.52		0.06	0.05	83.87	0.01
ตะวันออก	0.29	0.29	100.28	0.20	0.06	0.03	43.30	0.002	0.35	0.32	90.47	0.20
ตะวันตก	1.08	1.08	99.83	0.003	0.24	0.17	73.52	0.02	1.32	1.25	95.11	0.02
ใต้	0.21	0.11	51.86	0.02	0.03	0.009	29.71	0.0003	0.24	0.12	49.06	0.02
ลุ่มน้ำเจ้าพระยา	5.17	5.86	113.25	1.46	0.06	0.06	101.43	0.03	5.23	5.92	113.11	1.49
ทั้งประเทศ	8.35	9.48	113.48	2.04	0.70	0.59	83.85	0.11	9.05	10.07	111.18	2.15

ที่มา : กรมชลประทาน ข้อมูล ณ วันที่ 2 เมษายน 2561

แผน/ผลการการจัดสรรน้ำในช่วงฤดูแล้ง ปี 2560/2561

ปัจจุบันมีการจัดสรรน้ำทั่วประเทศไปแล้ว 20,815 ล้านลูกบาศก์เมตร หรือคิดเป็น 83% ของแผน ส่วนพื้นที่ลุ่มน้ำเจ้าพระยาจัดสรรน้ำไปแล้ว 7,204 ล้านลูกบาศก์เมตร หรือคิดเป็น 94% ของแผน

หน่วย : ล้านลูกบาศก์เมตร

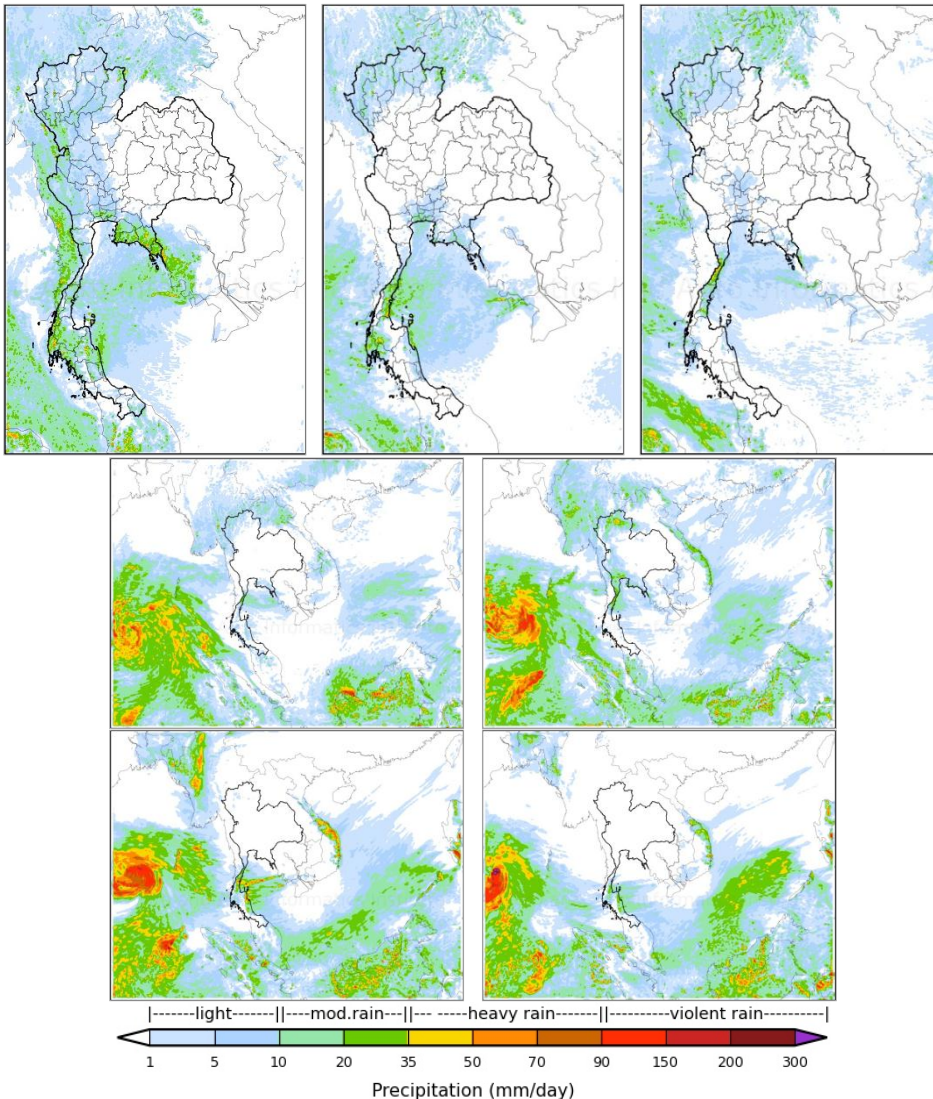
พื้นที่	น้ำใช้การ ณ 1 พ.ย.60	แผนการจัดสรรน้ำ 1 พ.ย.60 - 30 เม.ย.61	ผลการจัดสรรน้ำ 1 พ.ย.60 - 2 เม.ย.61
ทั่วประเทศ	40,356 (77%)	25,067	20,815 (83%)
ลุ่มน้ำเจ้าพระยา	14,187 (78%)	7,700	7,204 (94%)

ที่มา : กรมชลประทาน ข้อมูล ณ วันที่ 2 เมษายน 2561

สถานการณ์ฝน 7 วัน ข้างหน้า

- ช่วงวันที่ 2-4 เม.ย. 61 ลมใต้และลมตะวันออกเฉียงใต้จะกลับมาพัดปกคลุมประเทศไทยตอนบน ส่งผลให้ประเทศไทยตอนบนยังคงมีฝนตกและมีฟ้าคะนองบางแห่งโดยเฉพาะภาคเหนือ ภาคกลาง และภาคตะวันออก ส่วนลมตะวันออกเฉียงใต้ยังคงพัดปกคลุมอ่าวไทยและภาคใต้ ส่งผลให้ภาคใต้ยังคงมีฝนตกต่อเนื่องและมีฝนตกหนักบางแห่ง
- ช่วงวันที่ 5-8 เม.ย. 61 ลมใต้และลมตะวันออกเฉียงใต้พัดปกคลุมประเทศไทยตอนบน ส่งผลให้ประเทศไทยตอนบนยังคงมีฝนตกและมีฟ้าคะนองบางแห่งโดยเฉพาะภาคเหนือ ภาคกลาง และภาคตะวันออก ส่วนลมตะวันออกเฉียงใต้ยังคงพัดปกคลุมอ่าวไทยและภาคใต้ ส่งผลให้ภาคใต้ยังมีฝนต่อเนื่อง จากนั้นบริเวณความกดอากาศสูงกำลังค่อนข้างแรงระลอกใหม่ จะแผ่ลงมาปกคลุมบริเวณประเทศไทยตอนบนในช่วงวันที่ 6 เม.ย. 61 อาจส่งผลให้เกิดพายุฤดูร้อนรุนแรงได้ ขอให้ติดตามการคาดการณ์อย่างใกล้ชิด

การคาดการณ์ฝน ระหว่างวันที่ 2 เม.ย. 2561 ถึง วันที่ 8 เม.ย. 2561



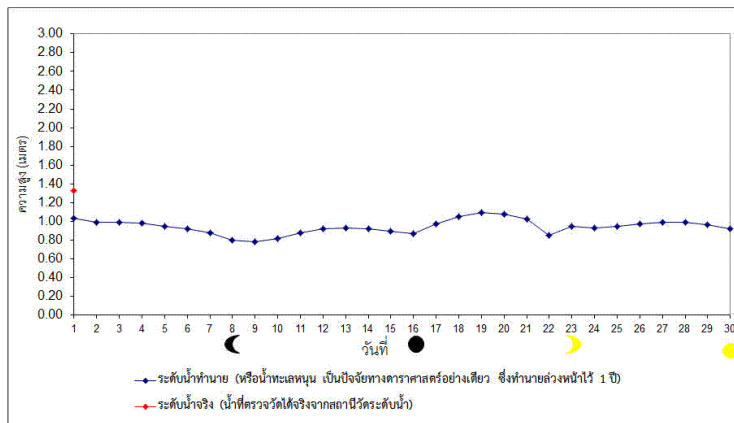
ที่มา: สถาบันสารสนเทศทรัพยากรน้ำและการเกษตร (องค์การมหาชน)

ข้อมูลเพิ่มเติม: http://live1.haii.or.th/wrf_image/index.php

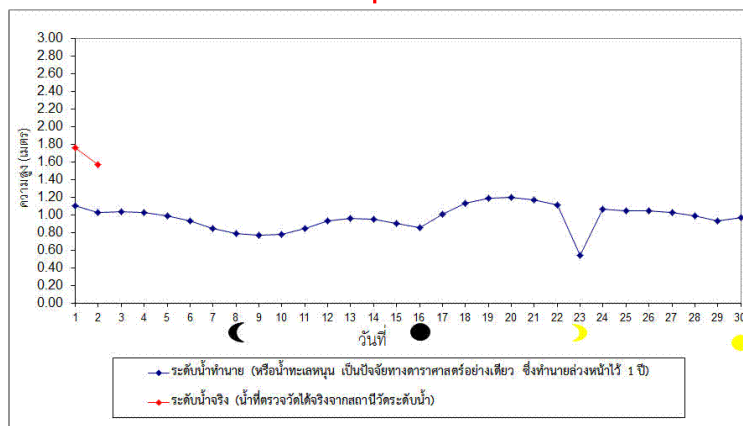
คาดการณ์สภาวะระดับน้ำในแม่น้ำเจ้าพระยา

จากการคาดการณ์สถานการณ์น้ำขึ้น-น้ำลงบริเวณอ่าวไทย โดยกรมอุทกศาสตร์กองทัพเรือ คาดว่าวันที่ 3 เม.ย. 61 บริเวณสถานีกองบัญชาการกองทัพเรือ น้ำลงต่ำสุดเวลา 15.49 น. ต่ำกว่าระดับน้ำทะเลปานกลาง 0.39 เมตร และน้ำขึ้นสูงสุดเวลา 20.45 น. สูงกว่าระดับน้ำทะเลปานกลาง 0.99 เมตร ส่วนบริเวณป้อมพระจุลจอมเกล้า น้ำลงต่ำสุดเวลา 13.40 น. ต่ำกว่าระดับน้ำทะเลปานกลาง 1.10 เมตร และน้ำขึ้นสูงสุดเวลา 19.36 น. สูงกว่าระดับน้ำทะเลปานกลาง 1.04 เมตร

หน้ากองบัญชาการกองทัพเรือ



ป้อมพระจุลจอมเกล้า



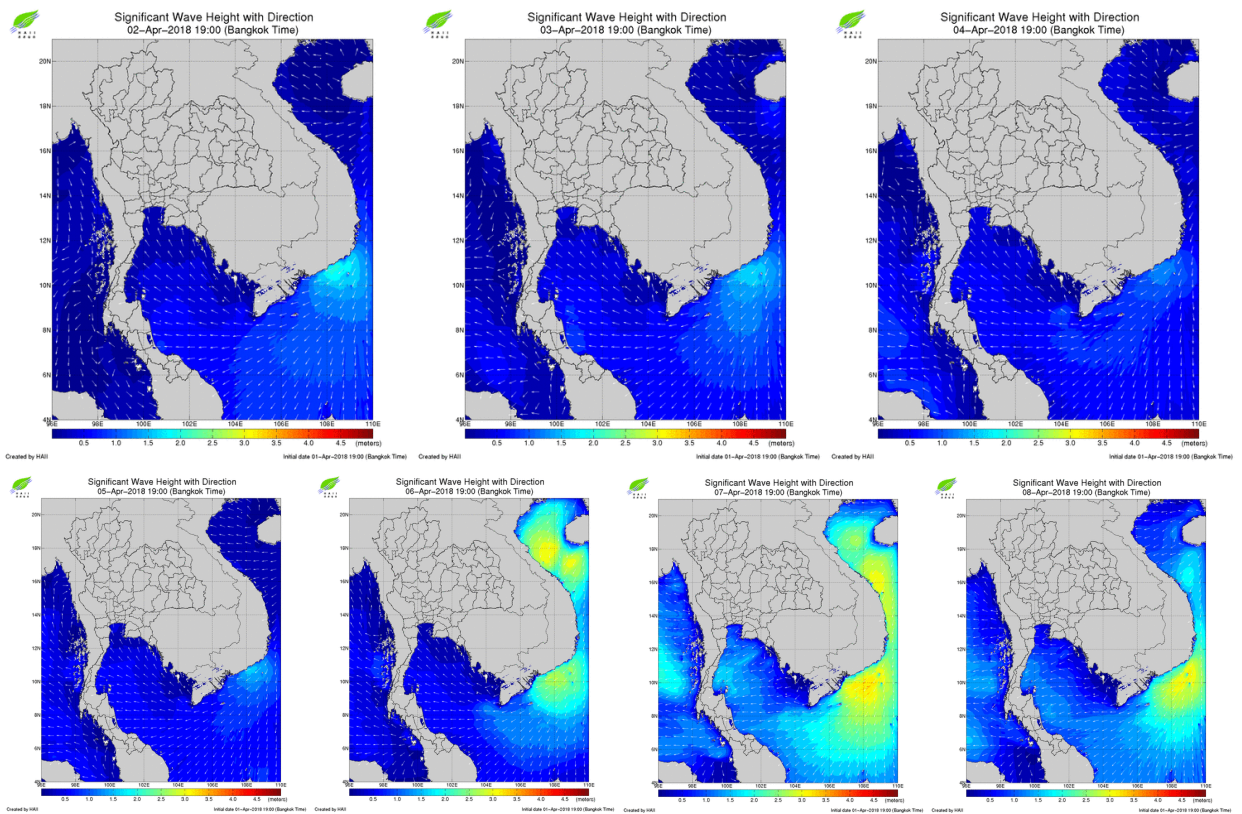
ที่มา: รมอุทกศาสตร์ กองทัพเรือ

ข้อมูลเพิ่มเติม: <http://www.hydro.navy.mi.th/chaophraya/rtnhq.htm>

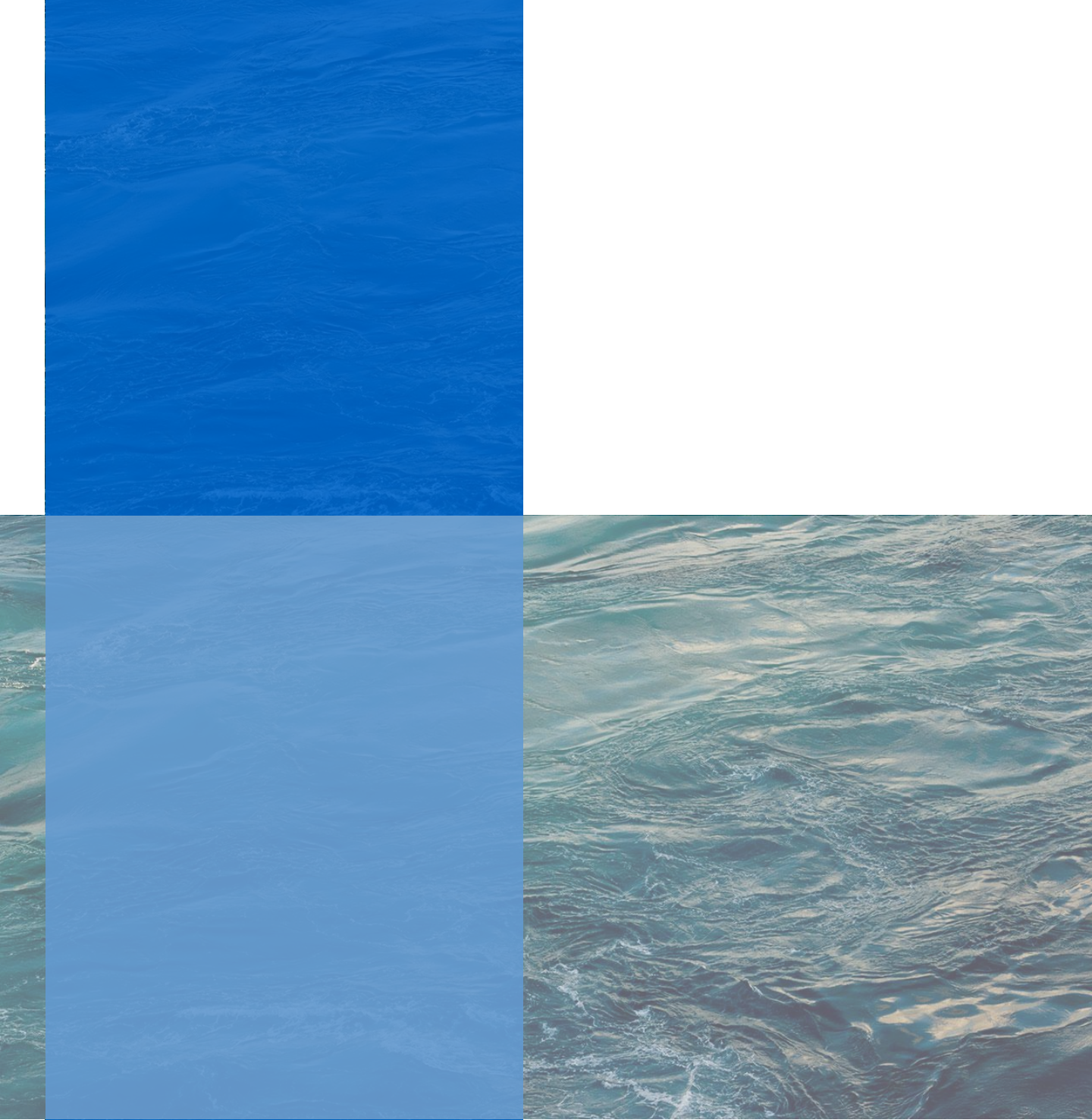
ภาคการณส์ความสูงและทิศทางคลื่นทะเล

ช่วงต้นสัปดาห์ลมตะวันออกเฉียงใต้พัดปกคลุมอ่าวไทยและภาคใต้มีกำลังอ่อนลง ส่งผลให้คลื่นลมในอ่าวไทยมีความสูงของคลื่นประมาณ 1 เมตร ส่วนในช่วงปลายสัปดาห์ลมตะวันออกเฉียงใต้พัดปกคลุมอ่าวไทยและภาคใต้มีกำลังแรงขึ้น ส่งผลให้คลื่นลมในอ่าวไทยสูงขึ้น โดยเฉพาะในช่วงวันที่ 1-2 เม.ย. 61 มีความสูงของคลื่นประมาณ 1.5-2 เมตร

การภาคการณส์ความสูงและทิศทางคลื่นทะเล ระหว่างวันที่ 2 เม.ย. 2561 ถึง วันที่ 8 เม.ย. 2561



ที่มา: สถาบันสารสนเทศทรัพยากรน้ำและการเกษตร (องค์การมหาชน)
ข้อมูลเพิ่มเติม: <http://www.thaiwater.net/v3/wrf/swan>



รู้น้ำ รู้อากาศ รู้ภัยพิบัติ

www.thaiwater.net

ThaiWater mobile application



คลังข้อมูลน้ำและภูมิอากาศแห่งชาติ
National Hydroinformatics and Climate Data Center

โดย

สถาบันสารสนเทศทรัพยากรน้ำและการเกษตร (องค์การมหาชน)
กระทรวงวิทยาศาสตร์และเทคโนโลยี

