

รู้น้ำ รู้อากาศ รู้ทันภัยพิบัติ

www.thaiwater.net

ThaiWater mobile application



คลังข้อมูลน้ำและภูมิอากาศแห่งชาติ
National Hydroinformatics and Climate Data Center

รู้น้ำรู้อากาศ

รายสัปดาห์
ประจำวันที่ 26 มี.ค. 2561



จัดทำโดย

สถาบันสารสนเทศทรัพยากรน้ำและการเกษตร (องค์การมหาชน)

กระทรวงวิทยาศาสตร์และเทคโนโลยี

สปีดาร์ที่ผ่านมา

สภาพอากาศ

4 ลักษณะกลุ่มเมฆจากภาพถ่ายดาวเทียม

5 แพนที่ความกดอากาศ

6 สถานการณ์ฝน

- เรดาร์ตรวจอากาศ
- สถานีตรวจอากาศ
- ปริมาณฝนทั้งสปีดาร์

9 ความชื้นในอากาศ

สถานการณ์น้ำ

10 สถานการณ์น้ำในเขื่อน

- น้ำในเขื่อนขนาดใหญ่ทั้งประเทศ
- น้ำในเขื่อนพื้นที่ลุ่มน้ำเจ้าพระยา

13 ระดับน้ำในแม่น้ำสายหลัก

14 สถานการณ์น้ำทะเล

- อุณหภูมิพื้นผิวน้ำทะเล
- ความสูงและทิศทางการเคลื่อนที่
- น้ำเค็มรุก

17 แพน/พล การเพาะปลูกพืชในช่วงฤดูแล้ง

18 แพน/พล การจัดสรรน้ำในช่วงฤดูแล้ง

คาดการณ์สปีดาร์หน้า

สภาพอากาศ

19 คาดการณ์ฝน 7 วันข้างหน้า

สถานการณ์น้ำ

20 คาดการณ์ระดับน้ำในแม่น้ำเจ้าพระยา

21 คาดการณ์ความสูงและทิศทางการเคลื่อนที่

สถานการณ์ปัจจุบัน

สภาพอากาศ : ช่วงต้นสัปดาห์ ความกดอากาศสูงแผ่ลงมาปกคลุมบริเวณประเทศไทยตอนบน ทำให้ลมตะวันออกเฉียงเหนือพัดลงมาปะทะกับลมใต้และลมตะวันออกเฉียงใต้ที่ยังคงพัดนำความชื้นเข้าสู่ประเทศไทยตอนบน ส่งผลให้ประเทศไทยตอนบนกลับมาเกิดพายุฤดูร้อน ส่วนในช่วงปลายสัปดาห์ความกดอากาศสูงที่แผ่ลงมาปกคลุมบริเวณประเทศไทยตอนบนมีกำลังแรงขึ้น ทำให้ลมตะวันออกเฉียงเหนือที่พัดปกคลุมบริเวณตอนบนของประเทศไทยมีกำลังแรงขึ้น ส่วนลมตะวันออกเฉียงที่พัดปกคลุมอ่าวไทยและภาคใต้ก็ทวีกำลังแรงขึ้น หลังจากนั้นในช่วงวันที่ 24 มี.ค. 61 ความกดอากาศสูงเริ่มอ่อนกำลังลงแต่ยังคงแผ่เป็นคลื่นลงมาปกคลุมบริเวณประเทศไทยตอนบน ประกอบกับกระแสลมตะวันตกในระดับลมชั้นบนที่พัดปกคลุมภาคเหนือตอนบนและลมใต้และลมตะวันออกเฉียงใต้กลับมาพัดนำความชื้นจากอ่าวไทยเข้าสู่ประเทศไทยตอนบนอีกครั้ง ในช่วงวันที่ 26 มี.ค. 61 ทั้งนี้ปริมาณฝนสะสม 7 วัน ที่วัดได้จากระบบโทรมาตรของสถาบันสารสนเทศทรัพยากรน้ำและการเกษตรสูงสุด 3 อันดับแรก ได้แก่ จังหวัดจันทบุรี 93 มิลลิเมตร นครศรีธรรมราช 53 มิลลิเมตร และระนอง 52 มิลลิเมตร

น้ำในเขื่อน : ณ วันที่ 26 มี.ค. 61 ปริมาณน้ำกักเก็บในเขื่อนขนาดใหญ่ทั้ง 35 แห่งทั่วประเทศ มีอยู่ 48,345 ล้านลูกบาศก์เมตร ซึ่งเมื่อเปรียบเทียบกับข้อมูลย้อนหลังตั้งแต่ปี 2557-2560 พบว่า ปี 2561 มีปริมาณน้ำกักเก็บมากที่สุดในทุกภาค ยกเว้นภาคใต้ ทั้งนี้ปริมาณน้ำไหลลงอ่างฯ สะสมตั้งแต่ต้นปี 2,486 ล้านลูกบาศก์เมตร และปริมาณน้ำระบายสะสมตั้งแต่ต้นปี 10,819 ล้านลูกบาศก์เมตร มีปริมาณมากที่สุดเมื่อเทียบกับปีอื่นๆ

น้ำในแม่น้ำลำคลอง : จากการตรวจวัดข้อมูลระดับน้ำในแม่น้ำสายหลักในหนึ่งสัปดาห์ที่ผ่านมา พบว่าภาคเหนือโดยส่วนใหญ่ยังคงมีระดับน้ำอยู่ในเกณฑ์น้ำน้อยโดยเฉพาะในลำน้ำสาขา ส่วนภาคตะวันออก ภาคตะวันออกเฉียงเหนือ และภาคใต้ มีระดับน้ำปานกลาง ส่วนภาคกลางมีระดับปานกลางถึงน้ำมาก และไม่พบสถานการณ์น้ำท่วมและน้ำล้นตลิ่งต่ำตามธรรมชาติในแม่น้ำสายหลัก

คาดการณ์

คาดการณ์ฝน : ช่วงวันที่ 26-28 มี.ค. 61 บริเวณความกดอากาศสูงที่ปกคลุมบริเวณประเทศไทยตอนบนอ่อนกำลังลง ประกอบกับกระแสลมตะวันตกในระดับลมชั้นบนพัดปกคลุมภาคเหนือตอนบนและลมใต้และลมตะวันออกเฉียงใต้กลับมาพัดนำความชื้นจากอ่าวไทยเข้าสู่ประเทศไทยตอนบน ส่งผลให้มีฝนตกเล็กน้อยถึงปานกลางในบริเวณภาคเหนือ ภาคตะวันออก และภาคกลาง ส่วนลมตะวันออกเฉียงที่พัดปกคลุมอ่าวไทยและภาคใต้จะยังคงมีกำลังแรง ส่งผลให้ภาคใต้ยังคงมีฝนตกต่อเนื่อง ช่วงวันที่ 29 มี.ค.-1 เม.ย. 61 ลมใต้และลมตะวันออกเฉียงใต้พัดนำความชื้นจากอ่าวไทยเข้าสู่ประเทศไทยตอนบน ประกอบกับกระแสลมตะวันตกในระดับลมชั้นบนพัดปกคลุมภาคเหนือตอนบน ส่งผลให้มีฝนตกเล็กน้อยบริเวณภาคเหนือ และภาคกลาง ส่วนลมตะวันออกเฉียงที่พัดปกคลุมอ่าวไทยและภาคใต้ ส่งผลให้ภาคใต้ยังคงมีฝนตกต่อเนื่อง

คาดการณ์ระดับน้ำในแม่น้ำเจ้าพระยา : จากการคาดการณ์สถานการณ์น้ำขึ้น-น้ำลงบริเวณอ่าวไทย โดยกรมอุทกศาสตร์กองทัพเรือ คาดว่าวันที่ 26 มี.ค. 61 บริเวณสถานีกองบัญชาการกองทัพเรือ น้ำลงต่ำสุดเวลา 19.42 น. ต่ำกว่าระดับน้ำทะเลปานกลาง 0.45 เมตร และน้ำขึ้นสูงสุดเวลา 02.08 น. สูงกว่าระดับน้ำทะเลปานกลาง 0.81 เมตร ส่วนบริเวณป้อมพระจุลจอมเกล้า น้ำลงต่ำสุดเวลา 17.40 น. ต่ำกว่าระดับน้ำทะเลปานกลาง 1.07 เมตร และน้ำขึ้นสูงสุดเวลา 01.04 น. สูงกว่าระดับน้ำทะเลปานกลาง 0.85 เมตร

คาดการณ์คลื่น : ตลอดทั้งสัปดาห์ลมตะวันออกเฉียงที่พัดปกคลุมอ่าวไทย ส่งผลให้คลื่นลมในอ่าวไทยมีความสูงของคลื่นประมาณ 1 เมตร

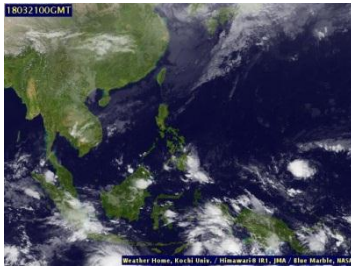
ลักษณะกลุ่มเมฆจากภาพถ่ายดาวเทียม

สัปดาห์นี้ประเทศไทยมีเมฆปกคลุมในบางพื้นที่ โดยในวันที่ 22 มี.ค. 60 มีกลุ่มเมฆเบาบางปกคลุมบริเวณภาคกลาง ส่วนวันที่ 23 มีกลุ่มเมฆค่อนข้างหนาปกคลุมบริเวณภาคตะวันออก ส่วนภาคใต้มีกลุ่มเมฆหนาปกคลุมในบางพื้นที่ในช่วงวันที่ 24-25 มี.ค. 60

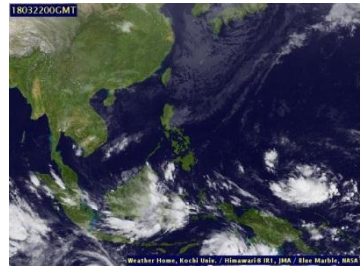
20 มี.ค. 61 07:00 น.



21 มี.ค. 61 07:00 น.



22 มี.ค. 61 07:00 น.



23 มี.ค. 61 07:00 น.



24 มี.ค. 61 07:00 น.



25 มี.ค. 61 07:00 น.



26 มี.ค. 61 07:00 น.

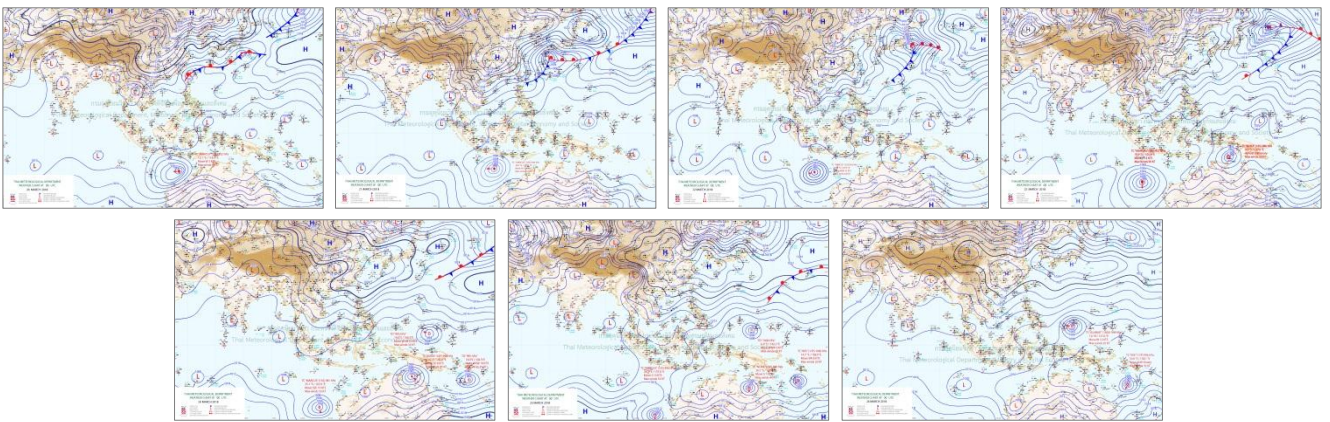


ที่มา: ภาพถ่ายจากดาวเทียม Himawari-8 จัดทำโดย Kochi University.
ข้อมูลเพิ่มเติม: <http://tiwrm.haii.or.th/TyphoonTracking/Goes9.php>

แผนที่อากาศ

ช่วงต้นสัปดาห์ ความกดอากาศสูงแผ่ลงมาปกคลุมบริเวณประเทศไทยตอนบน ทำให้ลมตะวันออกเฉียงเหนือพัดลงมาปะทะกับลมใต้และลมตะวันออกเฉียงใต้ที่ยังคงพัดนำความชื้นเข้าสู่ประเทศไทยตอนบน ส่งผลให้ประเทศไทยตอนบนกลับมาเกิดพายุฤดูร้อน ส่วนในช่วงปลายสัปดาห์ความกดอากาศสูงที่แผ่ลงมาปกคลุมบริเวณประเทศไทยตอนบนมีกำลังแรงขึ้น ทำให้ลมตะวันออกเฉียงเหนือที่พัดปกคลุมบริเวณตอนบนของประเทศมีกำลังแรงขึ้น ส่วนลมตะวันออกเฉียงที่พัดปกคลุมอ่าวไทยและภาคใต้ก็ทวีกำลังแรงขึ้น หลังจากนั้นในช่วงวันที่ 24 มี.ค. 61 ความกดอากาศสูงเริ่มอ่อนกำลังลงแต่ยังคงแผ่เป็นลิ้มลงมาปกคลุมบริเวณประเทศไทยตอนบน ประกอบกับกระแสลมตะวันตกในระดับลมชั้นบนที่พัดปกคลุมภาคเหนือตอนบนและลมใต้และลมตะวันออกเฉียงใต้กลับมาพัดนำความชื้นจากอ่าวไทยเข้าสู่ประเทศไทยตอนบนอีกครั้ง ในช่วงวันที่ 26 มี.ค. 61

ภาพแผนที่อากาศ ในช่วงวันที่ 20 มี.ค. 2561 ถึง วันที่ 26 มี.ค. 2561



ที่มา: กรมอุตุนิยมวิทยา

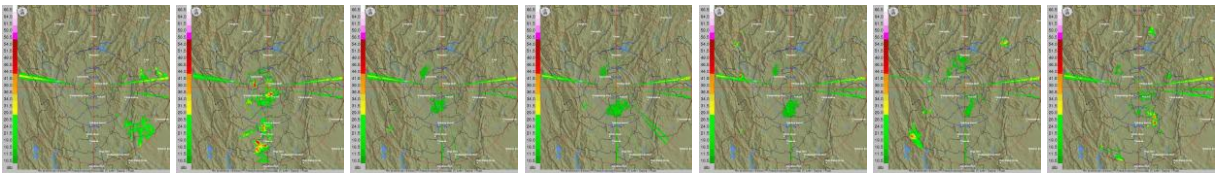
ข้อมูลเพิ่มเติม: http://www.thaiwater.net/TyphoonTracking/wc.php?imgwc=lastest_wc.jpg

สถานการณ์ฝนจากภาพเรดาร์ตรวจอากาศ

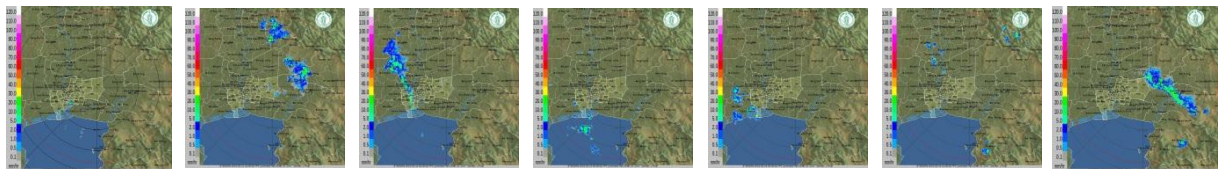
เครือข่ายภาพเรดาร์ตรวจวัดปริมาณฝนของกรมฝนหลวงและการบินเกษตร และกรมอุตุนิยมวิทยา ในพื้นที่ภาคเหนือ ภาคกลาง ภาคตะวันออก และภาคใต้ ได้แก่ เรดาร์พิษณุโลก เรดาร์หนองจอก เรดาร์สัตหีบ และเรดาร์สงขลา ตรวจพบกลุ่มฝนในบางพื้นที่ของภาคเหนือ ภาคกลาง และภาคตะวันออก โดยพื้นที่ภาคเหนือมีฝนตกตลอดเกือบทั้งสัปดาห์แต่มีฝนตกหนักในวันที่ 21 มี.ค. 60 ส่วนภาคกลางและภาคตะวันออกมีฝนตกหนักในช่วงต้นสัปดาห์และฝนลดลงในช่วงกลางสัปดาห์และกลับมาเพิ่มขึ้นอีกครั้งในช่วงปลายสัปดาห์ ส่วนภาคใต้มีฝนตกหนักในเกือบตลอดทั้งสัปดาห์ โดยเฉพาะในช่วงวันที่ 22-24 มี.ค. 61

ภาพเรดาร์ตรวจอากาศ ในช่วงวันที่ 20 มี.ค. 2561 ถึง วันที่ 26 มี.ค. 2561

เรดาร์พิษณุโลก



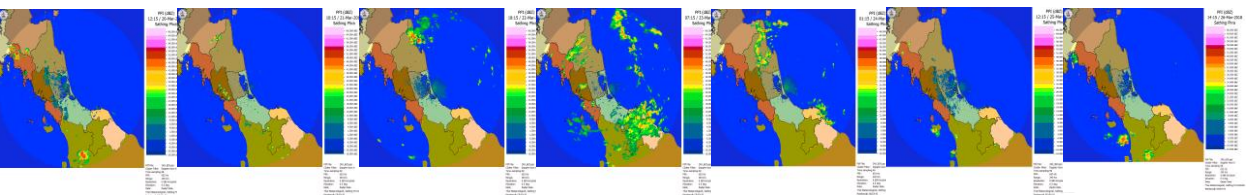
เรดาร์หนองจอก



เรดาร์สัตหีบ



เรดาร์สงขลา

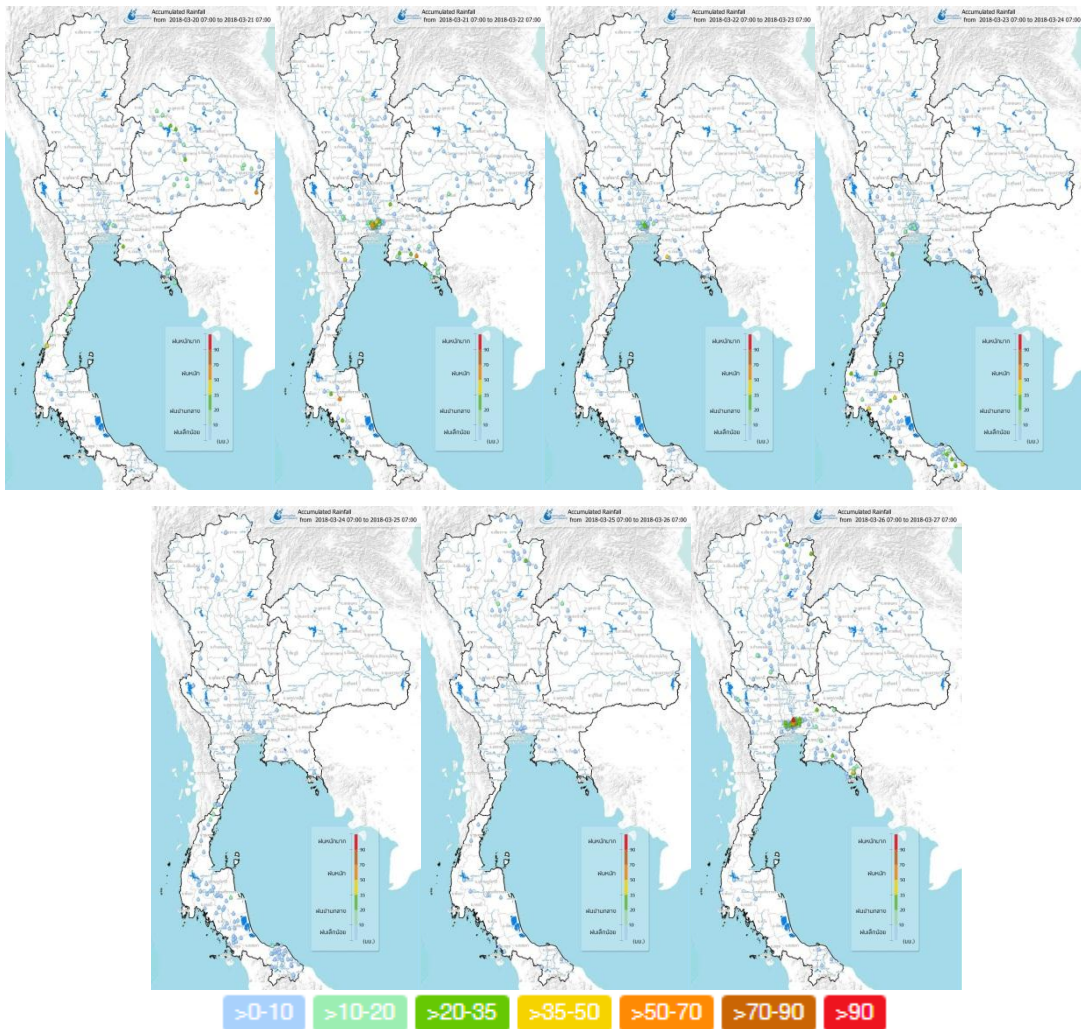


ที่มา: กรมอุตุนิยมวิทยา กรมฝนหลวงและการบินเกษตร และสำนักการระบายน้ำกรุงเทพมหานคร
ข้อมูลเพิ่มเติม: http://www.thaiwater.net/DATA/REPORT/php/radar/show_skaradar.php

ปริมาณฝนรายวันจากสถานีตรวจอากาศ

สัปดาห์นี้ ประเทศไทยมีฝนตกเล็กน้อยถึงปานกลางในบางพื้นที่ โดยในช่วงต้นสัปดาห์มีฝนตกปานกลางถึงหนักบริเวณภาคตะวันออกเฉียงเหนือ ภาคกลาง ภาคตะวันออก และภาคใต้ตอนบน โดยเฉพาะบริเวณจังหวัดอุบลราชธานี หนองบัวลำภู ขอนแก่น มหาสารคาม บุรีรัมย์ ชลบุรี จันทบุรี ระยอง ตราด ประจวบคีรีขันธ์ ชุมพร ระนอง นครศรีธรรมราช รวมทั้งกรุงเทพมหานครและปริมณฑล ส่วนในช่วงปลายสัปดาห์ ปริมาณฝนลดลง โดยยังคงมีฝนตกเล็กน้อยถึงปานกลางในบางพื้นที่ และมีฝนตกหนักถึงหนักมากในวันที่ 26 มี.ค. 61 บริเวณจังหวัดตราด รวมทั้งกรุงเทพมหานครและปริมณฑล

ปริมาณฝนสะสมรายวัน ในช่วงวันที่ 20 มี.ค. 2561 ถึง วันที่ 26 มี.ค. 2561

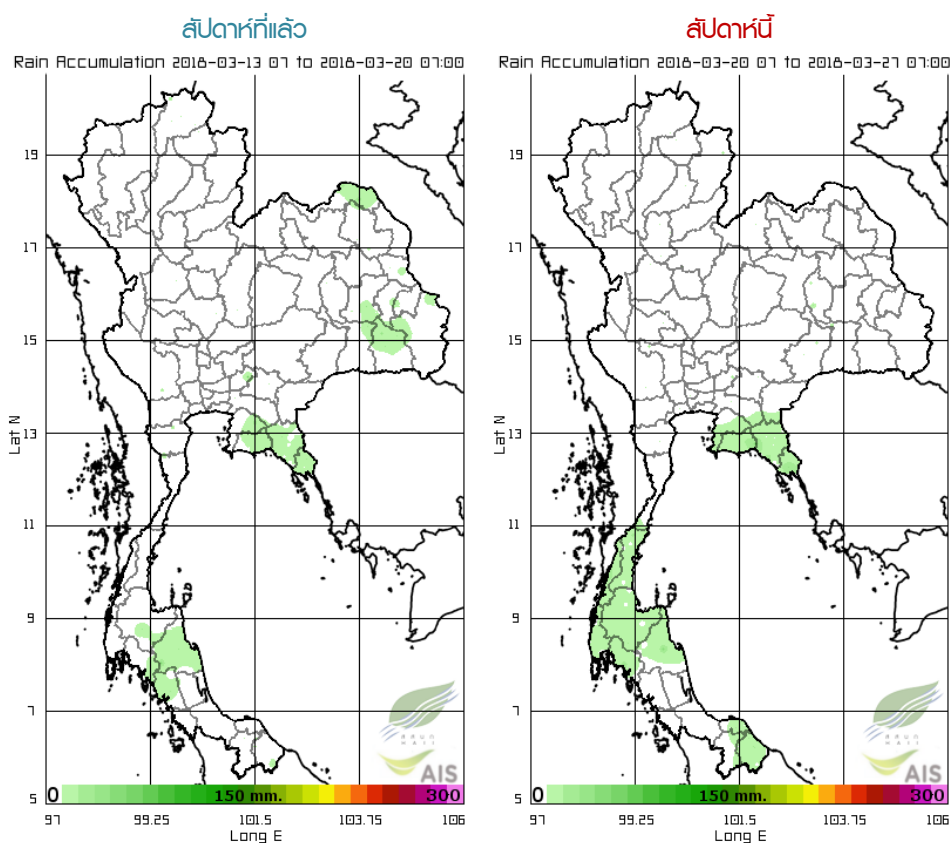


ที่มา: คลังข้อมูลน้ำและภูมิอากาศแห่งชาติ

ข้อมูลเพิ่มเติม: <http://www.nhc.in.th/product/latest/img/rain24.jpg>

ปริมาณฝนทั้งสัปดาห์

สัปดาห์นี้ประเทศไทยยังคงมีฝนตกต่อเนื่องในพื้นที่ภาคตะวันออกและภาคใต้ โดยเฉพาะภาคใต้ที่มีปริมาณฝนเพิ่มขึ้นในหลายพื้นที่ ส่วนภาคตะวันออกเฉียงเหนือและภาคกลางปริมาณฝนลดลง ทั้งนี้ปริมาณฝนสะสม 7 วัน ที่วัดได้จากระบบโทรมาตรของสถาบันสารสนเทศทรัพยากรน้ำและการเกษตรสูงสุด 3 อันดับแรก ได้แก่ จังหวัดจันทบุรี 93 มิลลิเมตร นครศรีธรรมราช 53 มิลลิเมตร และระนอง 52 มิลลิเมตร



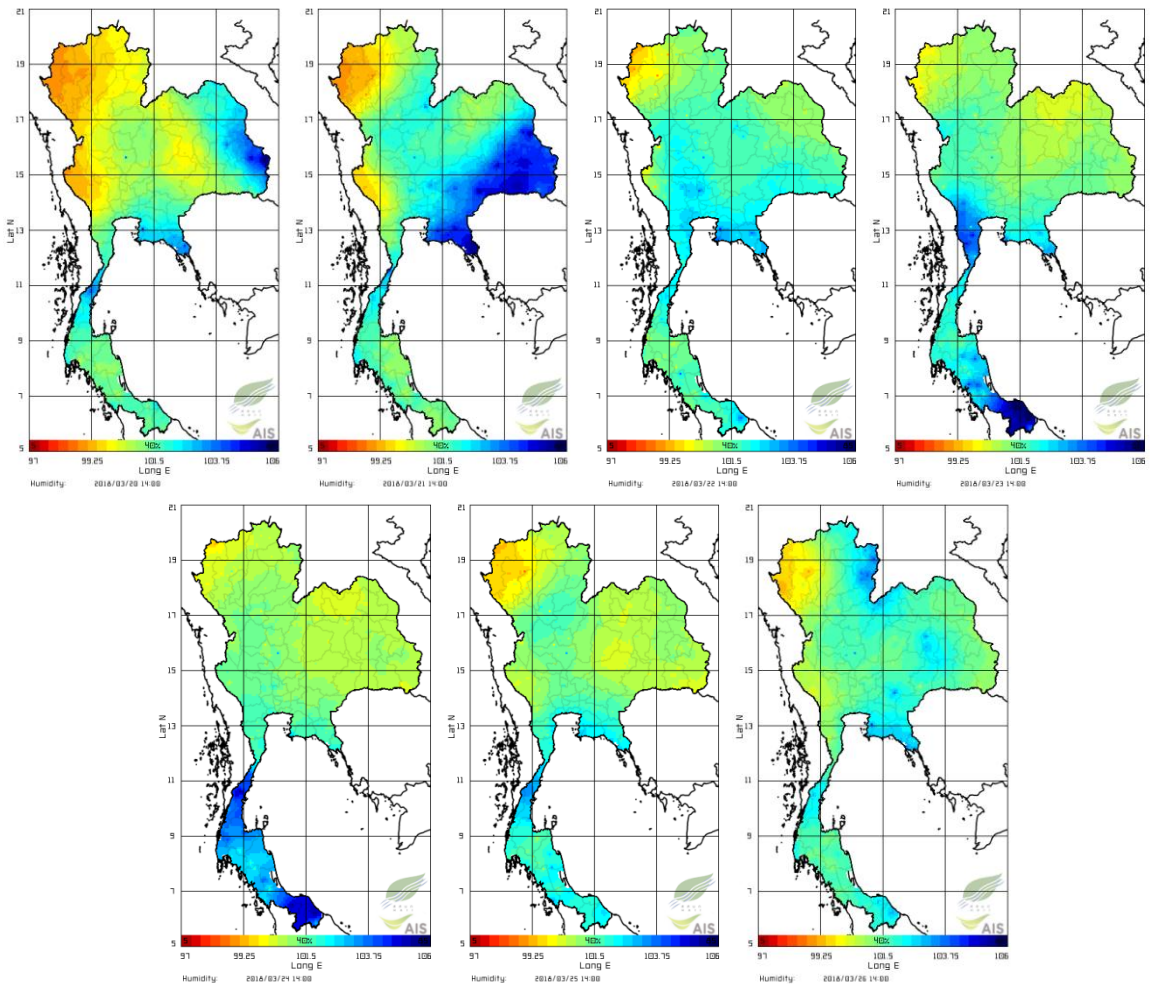
ที่มา: สถาบันสารสนเทศทรัพยากรน้ำและการเกษตร (องค์การมหาชน)

ข้อมูลเพิ่มเติม: http://www.thaiwater.net/DATA/site/content/fs_show_top7.html?type=rain_acc&sort_type=max

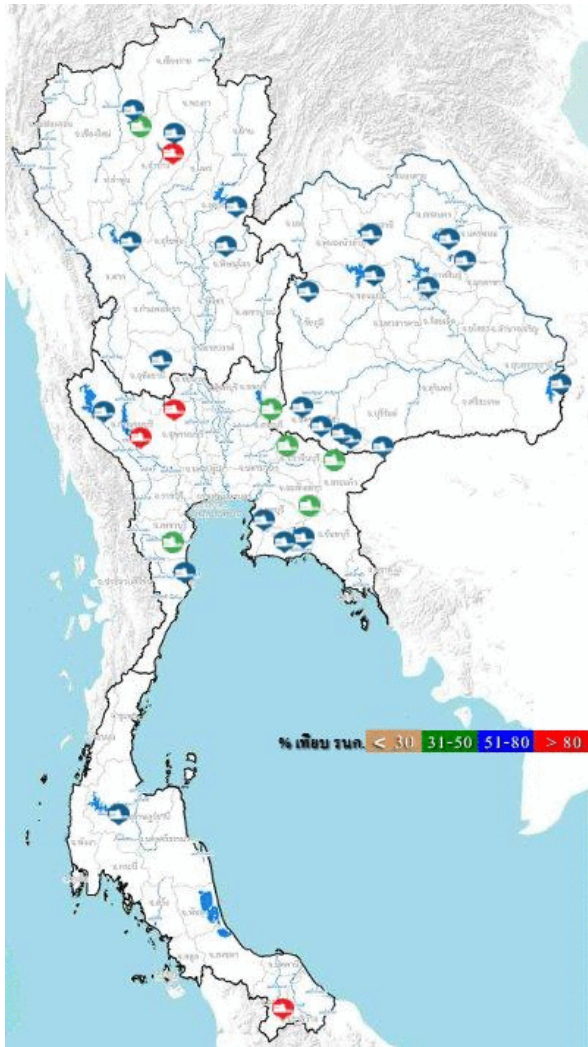
ความชื้นในอากาศ

แผนภาพแสดงการกระจายตัวของความชื้นในอากาศสะสมช่วงเวลา 14.00 น. ระหว่างวันที่ 20-26 มี.ค. 61 แสดงให้เห็นว่าช่วงกลางสัปดาห์ถึงปลายสัปดาห์บริเวณภาคเหนือมีความชื้นลดลงกว่าช่วงต้นสัปดาห์ ส่วน ภาคตะวันออกเฉียงเหนือและภาคตะวันออกมีความชื้นค่อนข้างสูงในช่วงวันที่ 20-21 มี.ค. 61 ส่วนภาคกลางมีความชื้นสูงขึ้นในช่วงกลางสัปดาห์ ด้านภาคใต้มีความชื้นเพิ่มขึ้นสูงมากในวันที่ 23-24 มี.ค. 61

ความชื้นในอากาศ ในช่วงวันที่ 20 มี.ค. 2561 ถึง วันที่ 26 มี.ค. 2561



สถานการณ์น้ำในเขื่อนขนาดใหญ่ทั่วประเทศ



ปัจจุบันเขื่อนขนาดใหญ่ทั้ง 35 แห่งทั่วประเทศ มีปริมาณน้ำกักเก็บรวมกันทั้งสิ้น 48,345 ล้านลูกบาศก์เมตร หรือ 68% ของความจุสถานการณ์อยู่ในเกณฑ์น้ำปานกลาง โดยเป็นปริมาณน้ำใช้การได้จริง 24,802 ล้านลูกบาศก์เมตร โดยมีเพียงเขื่อนกระเสียวเพียงแห่งเดียวเท่านั้นที่ยังคงเกิดสถานการณ์น้ำล้นเขื่อน ซึ่งปัจจุบันมีปริมาณน้ำอยู่ 102% ส่วนเขื่อนที่มีปริมาณน้ำกักเก็บ 80-100% มีทั้งสิ้น 3 เขื่อน ได้แก่ เขื่อนก๊วลม (80%) เขื่อนศรีนครินทร์ (83%) และเขื่อนบางลาง (92%)

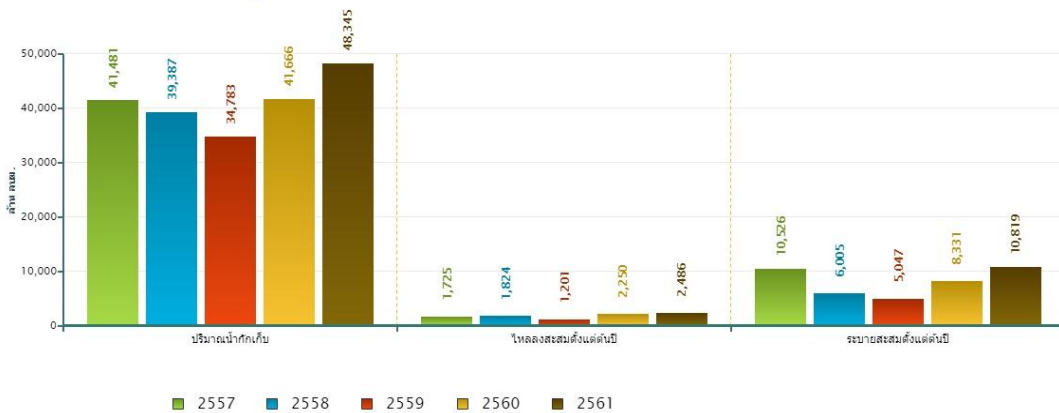
ที่มา: คลังข้อมูลน้ำแลภูมิอากาศแห่งชาติ

ข้อมูลเพิ่มเติม : <http://watersituation.thaiwater.net/v1/public/report/dam>

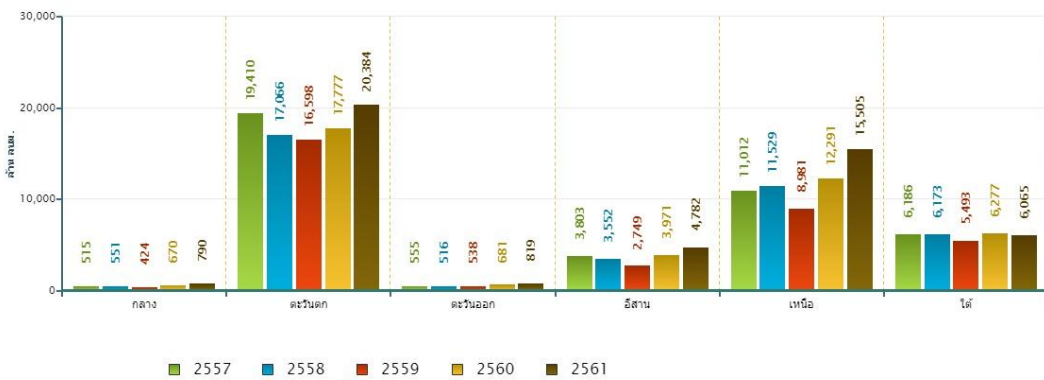
สถานการณ์น้ำในเขื่อนขนาดใหญ่ทั่วประเทศ

ณ วันที่ 26 มี.ค. 61 ปริมาณน้ำกักเก็บในเขื่อนขนาดใหญ่ทั้ง 35 แห่งทั่วประเทศ มีอยู่ 48,345 ล้านลูกบาศก์เมตร ซึ่งเมื่อเปรียบเทียบกับข้อมูลย้อนหลังตั้งแต่ปี 2557-2560 พบว่า ปี 2561 มีปริมาณน้ำกักเก็บมากที่สุดในทุกภาค ยกเว้นภาคใต้ ทั้งนี้ปริมาณน้ำไหลลงอ่างฯ สะสมตั้งแต่ต้นปี 2,486 ล้านลูกบาศก์เมตร และปริมาณน้ำระบายสะสมตั้งแต่ต้นปี 10,819 ล้านลูกบาศก์เมตร มีปริมาณมากที่สุดเมื่อเทียบกับปีอื่นๆ

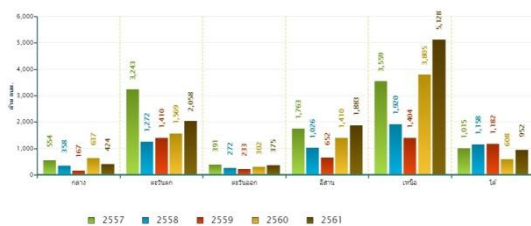
สถานการณ์น้ำในอ่างเก็บน้ำขนาดใหญ่ วันที่ 26 มีนาคม



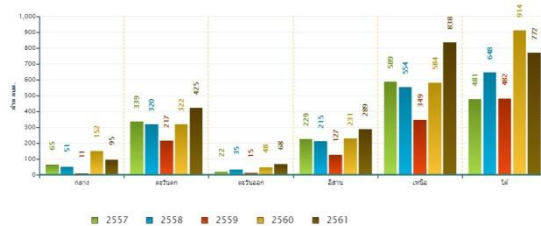
ปริมาณเก็บกักรายภาค วันที่ 26 มีนาคม



ปริมาณน้ำระบายสะสมตั้งแต่ต้นปีรายภาค วันที่ 26 มีนาคม



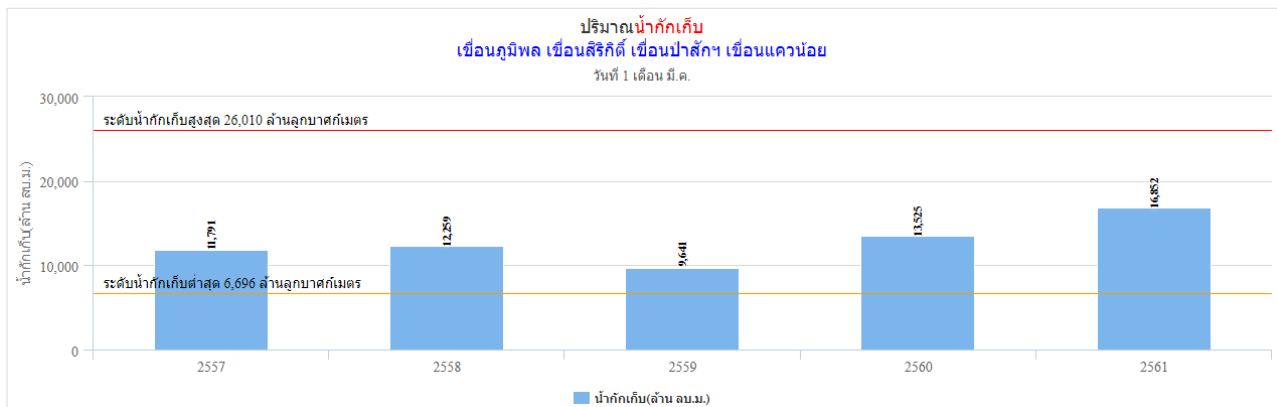
ปริมาณน้ำไหลลงอ่างฯสะสมตั้งแต่ต้นปีรายภาค วันที่ 26 มีนาคม



ที่มา : คลังข้อมูลน้ำแลงภูมิภาคแห่งชาติ

สถานการณ์น้ำในเขื่อนพื้นที่ลุ่มน้ำเจ้าพระยา

ณ วันที่ 26 มี.ค. 61 เขื่อนขนาดใหญ่ทั้ง 4 เขื่อนหลักในลุ่มน้ำเจ้าพระยา ได้แก่ เขื่อนภูมิพล เขื่อนสิริกิติ์ เขื่อนแควน้อย และเขื่อนป่าสักชลสิทธิ์ มีปริมาณน้ำกักเก็บรวมกัน 16,852 ล้านลูกบาศก์เมตร และหากเทียบข้อมูลย้อนหลัง 10 ปี พบว่า ปริมาณน้ำกักเก็บของปี 2561 มีปริมาณสูงสุดเมื่อเปรียบเทียบกับทุกปี ทั้งนี้เป็นปริมาณน้ำใช้การได้ 8,735 ล้านลูกบาศก์เมตร

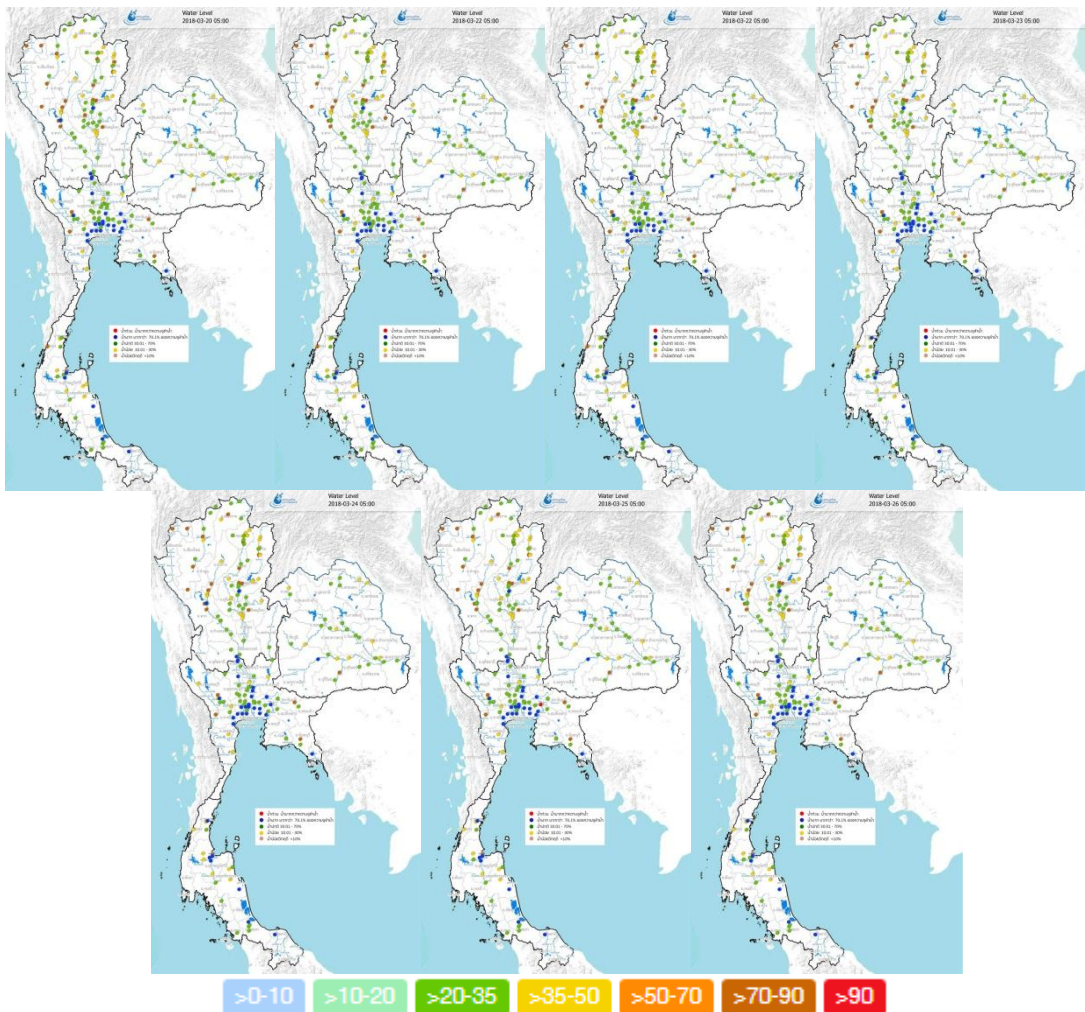


ที่มา : คลังข้อมูลน้ำเลขภูมิอากาศแห่งชาติ

ระดับน้ำในแม่น้ำสายหลัก

จากการตรวจวัดข้อมูลระดับน้ำในแม่น้ำสายหลักในหนึ่งสปีดาร์ที่ผ่านมา พบว่าภาคเหนือโดยส่วนใหญ่ยังคงมีระดับน้ำอยู่ในเกณฑ์น้ำน้อยโดยเฉพาะในลำน้ำสาขา ส่วนภาคตะวันออก ภาคตะวันออกเฉียงเหนือ และภาคใต้ มีระดับน้ำปานกลาง ส่วนภาคกลางมีระดับปานกลางถึงน้ำมาก และไม่พบสถานการณ์น้ำท่วมและน้ำล้นตลิ่งต่ำตามธรรมชาติในแม่น้ำสายหลัก

ระดับน้ำในแม่น้ำสายหลัก ในช่วงวันที่ 20 มี.ค. 2561 ถึง วันที่ 26 มี.ค. 2561



ที่มา: คลังข้อมูลน้ำเสถียรภาคทงชาติ

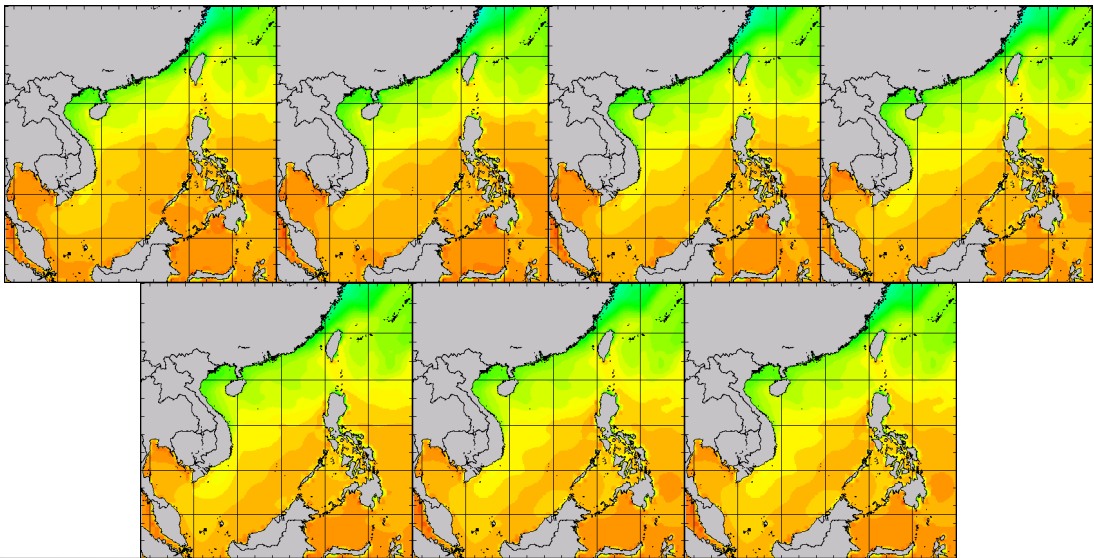
ข้อมูลเพิ่มเติม: http://www.nhc.in.th/product/history/map/water_level

อุณหภูมิผิวน้ำทะเล

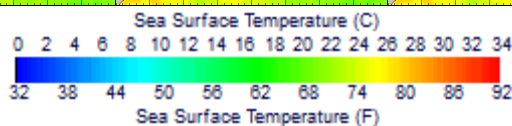
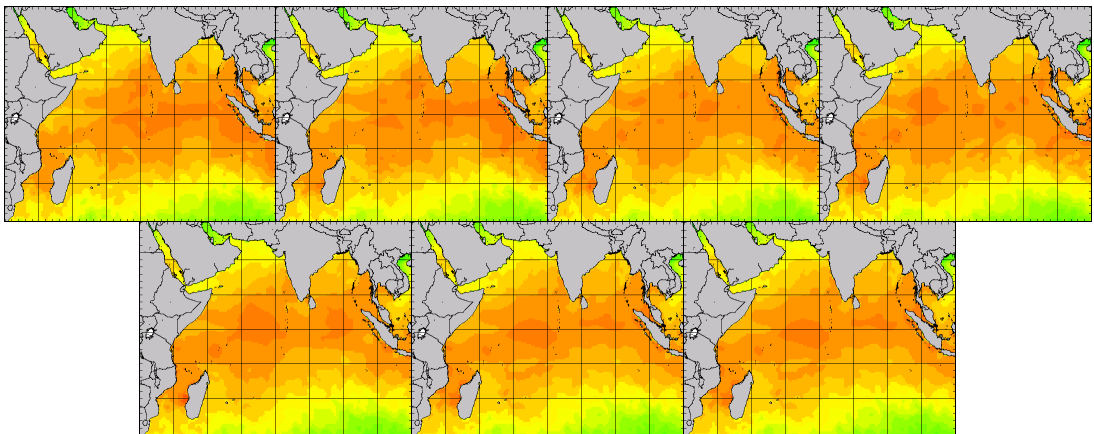
ช่วงวันที่ 20-22 มี.ค. 61 บริเวณทะเลฝั่งอ่าวไทยมีอุณหภูมิอยู่ที่ประมาณ 28-30 องศาเซลเซียส และในช่วงวันที่ 23-26 มี.ค. 61 อุณหภูมิลดลงเหลือประมาณ 26-28 องศาเซลเซียส ส่วนทะเลฝั่งอันดามันมีอุณหภูมิอยู่ที่ประมาณ 28-30 องศาเซลเซียส ตลอดทั้งสัปดาห์

อุณหภูมิผิวน้ำทะเล ในช่วงวันที่ 20 มี.ค. 2561 ถึง วันที่ 26 มี.ค. 2561

ฝั่งอ่าวไทย



ฝั่งอันดามัน



ที่มา: Oceanweather, Inc.

ข้อมูลเพิ่มเติม: http://tiwrm.haii.or.th/DATA/REPORT/php/show_sst.php

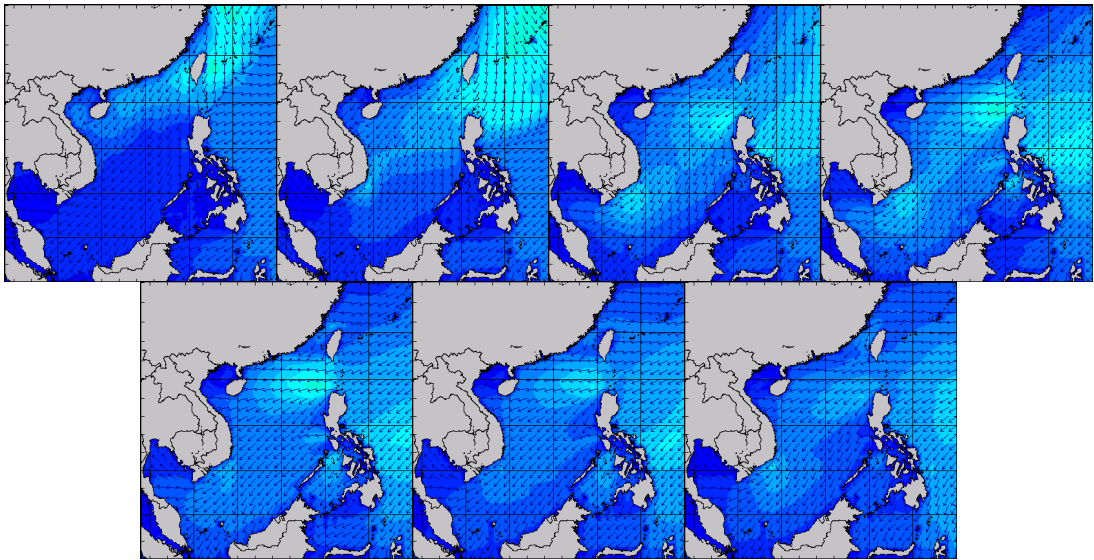
http://tiwrm.haii.or.th/DATA/REPORT/php/show_amdsst.php

ความสูงและทิศทางคลื่นทะเล

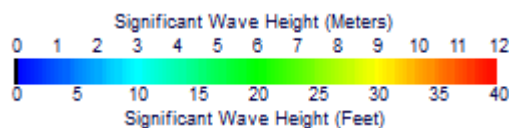
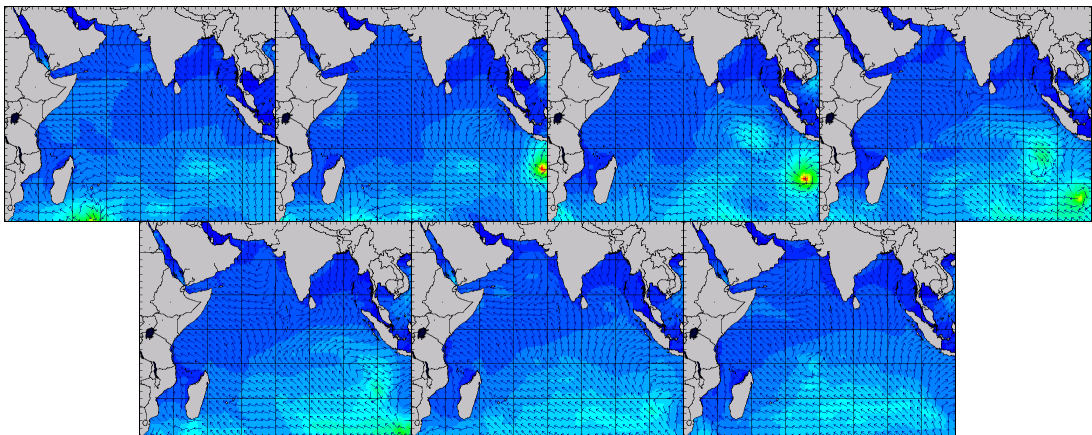
สัปดาห์นี้ ลมตะวันออกเฉียงใต้พัดปกคลุมอ่าวไทยและภาคใต้ทวีกำลังแรงขึ้น ส่งผลให้ในช่วงวันที่ 22-23 มี.ค. 61 คลื่นลมในฝั่งอ่าวไทยตอนล่างมีความสูงเพิ่มขึ้นเป็น 1-1.5 เมตร และลดลงเหลือ 1 เมตรอีกครั้งในช่วงปลายสัปดาห์ ส่วนฝั่งอันดามันมีความสูงคลื่นประมาณ 1 เมตรตลอดทั้งสัปดาห์

ความสูงและทิศทางคลื่นทะเล ในช่วงวันที่ 20 มี.ค. 2561 ถึง วันที่ 26 มี.ค. 2561

ฝั่งอ่าวไทย



ฝั่งอันดามัน



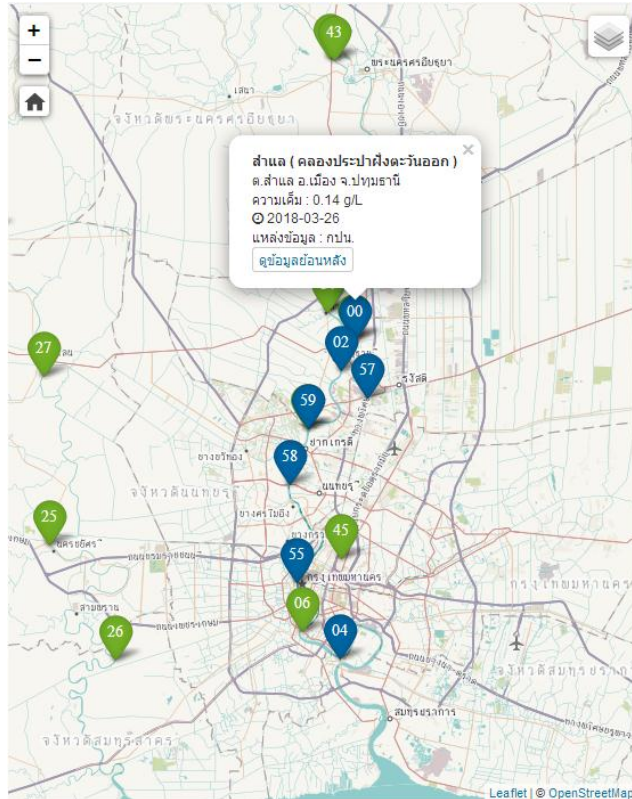
ที่มา: Oceanweather, Inc.

ข้อมูลเพิ่มเติม: http://www.thaiwater.net/DATA/REPORT/php/show_wave.php?zone=ln

http://www.thaiwater.net/DATA/REPORT/php/show_wave.php?zone=scs

น้ำเค็มรุก

จากการตรวจวัดค่าความเค็มในแม่น้ำเจ้าพระยา ระหว่างวันที่ 20 มี.ค.-26 มี.ค. 61 ที่จุดตรวจวัดค่าความเค็มของกรมควบคุมมลพิษ ณ สถานีสำแล จังหวัดปทุมธานี พบว่ามีค่าความเค็มระหว่าง 0.14-0.15 กรัม/ลิตร อยู่ในเกณฑ์ปกติ



ที่มา: คลังข้อมูลน้ำและภูมิอากาศแห่งชาติ
 ข้อมูลเพิ่มเติม: <http://www.thaiwater.net/v3/salinity>

แผน/ผลการเพาะปลูกพืชในช่วงฤดูแล้ง ปี 2560/2561

ปัจจุบันเกษตรกรเพาะปลูกพืชไปแล้วทั้งหมด 9.97 ล้านไร่ หรือคิดเป็น 110.11% ของแผน ซึ่งเกินจากแผนที่วางไว้ 10.11% หากพิจารณาในรายละเอียดพบว่า มีการปลูกข้าวนาปรังไปแล้ว 9.38 ล้านไร่ หรือคิดเป็น 112.32% ซึ่งเกินจากแผนที่วางไว้ 12.32% โดยพื้นที่ที่มีการปลูกข้าวนาปรังเกินแผน ได้แก่ ภาคเหนือเกินแผน 86.39% ภาคตะวันออกเฉียงเหนือเกินแผน 11.44% ภาคตะวันออกเกินแผน 0.28% และลุ่มน้ำเจ้าพระยา เกินแผน 13.15% อีกทั้งภาคเหนือปลูกพืชผักเกินแผนไปแล้ว 10.32% และลุ่มน้ำเจ้าพระยาปลูกพืชผักเกินแผนไปแล้ว 1.43% สำหรับพื้นที่อื่น ๆ ยังคงเป็นไปตามแผนที่วางไว้

ภาค	ข้าวนาปรัง			พืชไร่-พืชผัก			รวม		
	แผน (ล้านไร่)	ผล (ล้านไร่)	%	แผน (ล้านไร่)	ผล (ล้านไร่)	%	แผน (ล้านไร่)	ผล (ล้านไร่)	%
เหนือ	0.50	0.93	186.39	0.24	0.26	110.32	0.73	1.19	161.99
ตะวันออกเฉียงเหนือ	1.04	1.16	111.44	0.08	0.06	74.36	1.12	1.22	108.92
กลาง	0.06	0.04	60.39	0.002	0.001	49.52	0.06	0.04	60.02
ตะวันออก	0.29	0.29	100.28	0.06	0.03	43.30	0.35	0.32	90.47
ตะวันตก	1.08	1.02	94.89	0.24	0.17	73.52	1.32	1.20	91.05
ใต้	0.21	0.08	40.70	0.03	0.009	29.71	0.24	0.09	39.31
ลุ่มน้ำเจ้าพระยา	5.17	5.85	113.15	0.06	0.06	101.43	5.23	5.91	113.01
ทั้งประเทศ	8.35	9.38	112.32	0.70	0.59	83.85	9.05	9.97	110.11

ที่มา : กรมชลประทาน ข้อมูล ณ วันที่ 26 มีนาคม 2561

แผน/ผลการการจัดสรรน้ำในช่วงฤดูแล้ง ปี 2560/2561

ปัจจุบันมีการจัดสรรน้ำทั่วประเทศไปแล้ว 19,848 ล้านลูกบาศก์เมตร หรือคิดเป็น 79% ของแผน ส่วนพื้นที่ลุ่มน้ำเจ้าพระยาจัดสรรน้ำไปแล้ว 6,867 ล้านลูกบาศก์เมตร หรือคิดเป็น 89% ของแผน

หน่วย : ล้านลูกบาศก์เมตร

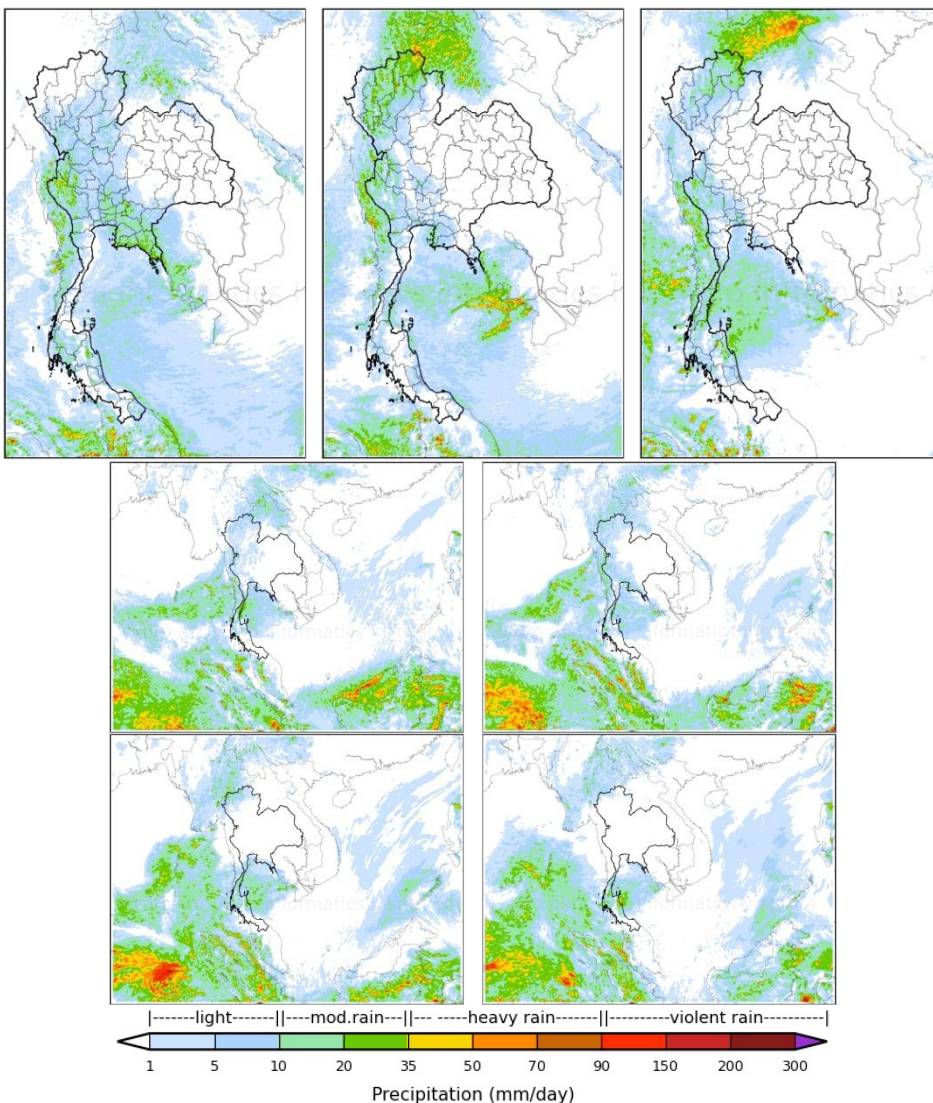
พื้นที่	น้ำใช้การ ณ 1 พ.ย.60	แผนการจัดสรรน้ำ 1 พ.ย.60 - 30 เม.ย.61	ผลการจัดสรรน้ำ 1 พ.ย.60 - 26 มี.ค.61
ทั่วประเทศ	40,356 (77%)	25,067	19,848 (79%)
ลุ่มน้ำเจ้าพระยา	14,187 (78%)	7,700	6,867 (89%)

ที่มา : กรมชลประทาน ข้อมูล ณ วันที่ 19 มีนาคม 2561

สถานการณ์ฝน 7 วัน ข้างหน้า

- ช่วงวันที่ 26-28 มี.ค. 61 บริเวณความกดอากาศสูงที่ปกคลุมบริเวณประเทศไทยตอนบนอ่อนกำลังลง ประกอบกระแสลมตะวันตกในระดับลมชั้นบนพัดปกคลุมภาคเหนือตอนบนและลมใต้และลมตะวันออกเฉียงใต้กลับมาพัดนำความชื้นจากอ่าวไทยเข้าสู่ประเทศไทยตอนบน ส่งผลให้มีฝนตกเล็กน้อยถึงปานกลาง ในบริเวณภาคเหนือ ภาคตะวันออก และภาคกลาง ส่วนลมตะวันออกเฉียงใต้ที่พัดปกคลุมอ่าวไทยและภาคใต้ จะยังคงมีกำลังแรง ส่งผลให้ภาคใต้ยังคงมีฝนตกต่อเนื่อง
- ช่วงวันที่ 29 มี.ค.-1 เม.ย. 61 ลมใต้และลมตะวันออกเฉียงใต้พัดนำความชื้นจากอ่าวไทยเข้าสู่ประเทศไทยตอนบนประกอบกับกระแสลมตะวันตกในระดับลมชั้นบนพัดปกคลุมภาคเหนือตอนบน ส่งผลให้มีฝนตกเล็กน้อยบริเวณภาคเหนือและภาคกลาง ส่วนลมตะวันออกเฉียงใต้ยังคงที่พัดปกคลุมอ่าวไทยและภาคใต้ ส่งผลให้ภาคใต้ยังคงมีฝนตกต่อเนื่อง

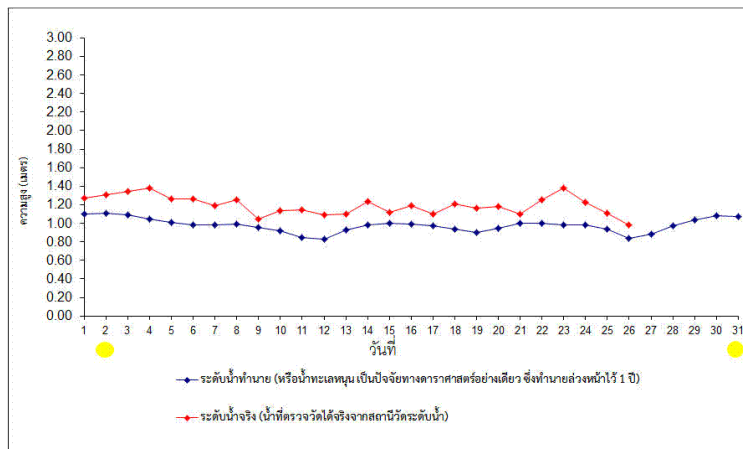
การคาดการณ์ฝน ระหว่างวันที่ 26 มี.ค. 2561 ถึง วันที่ 1 เม.ย. 2561



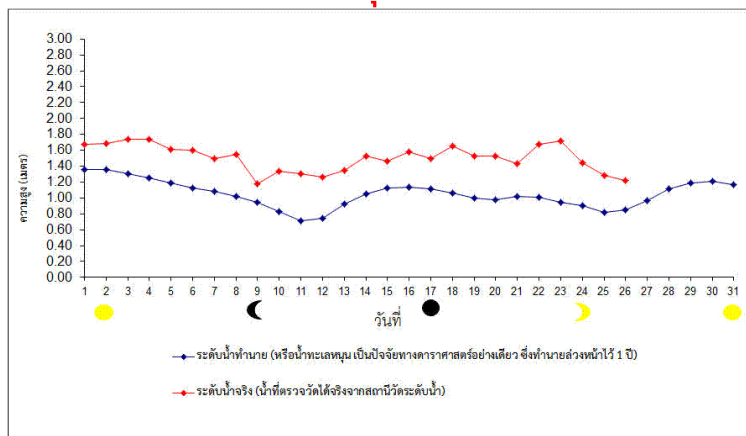
คาดการณ์สภาวะระดับน้ำในแม่น้ำเจ้าพระยา

จากการคาดการณ์สถานการณ์น้ำขึ้น-น้ำลงบริเวณอ่าวไทย โดยกรมอุทกศาสตร์กองทัพเรือ คาดว่าวันที่ 26 มี.ค. 61 บริเวณสถานีกองบัญชาการกองทัพเรือ น้ำลงต่ำสุดเวลา 19.42 น. ต่ำกว่าระดับน้ำทะเลปานกลาง 0.45 เมตร และน้ำขึ้นสูงสุดเวลา 02.08 น. สูงกว่าระดับน้ำทะเลปานกลาง 0.81 เมตร ส่วนบริเวณป้อมพระจุลจอมเกล้า น้ำลงต่ำสุดเวลา 17.40 น. ต่ำกว่าระดับน้ำทะเลปานกลาง 1.07 เมตร และน้ำขึ้นสูงสุดเวลา 01.04 น. สูงกว่าระดับน้ำทะเลปานกลาง 0.85 เมตร

หน้ากองบัญชาการกองทัพเรือ



ป้อมพระจุลจอมเกล้า



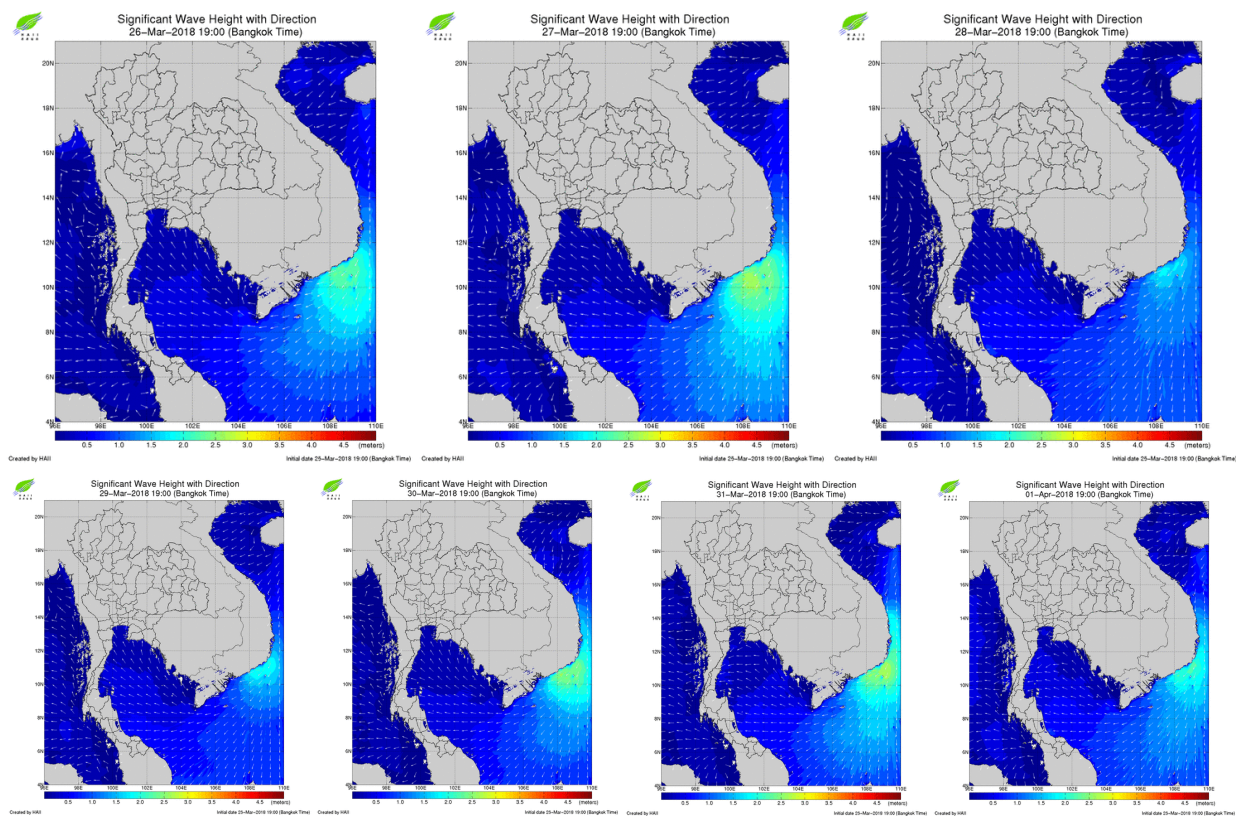
ที่มา: กรมอุทกศาสตร์ กองทัพเรือ

ข้อมูลเพิ่มเติม: <http://www.hydro.navy.mi.th/chaophraya/rtnhq.htm>

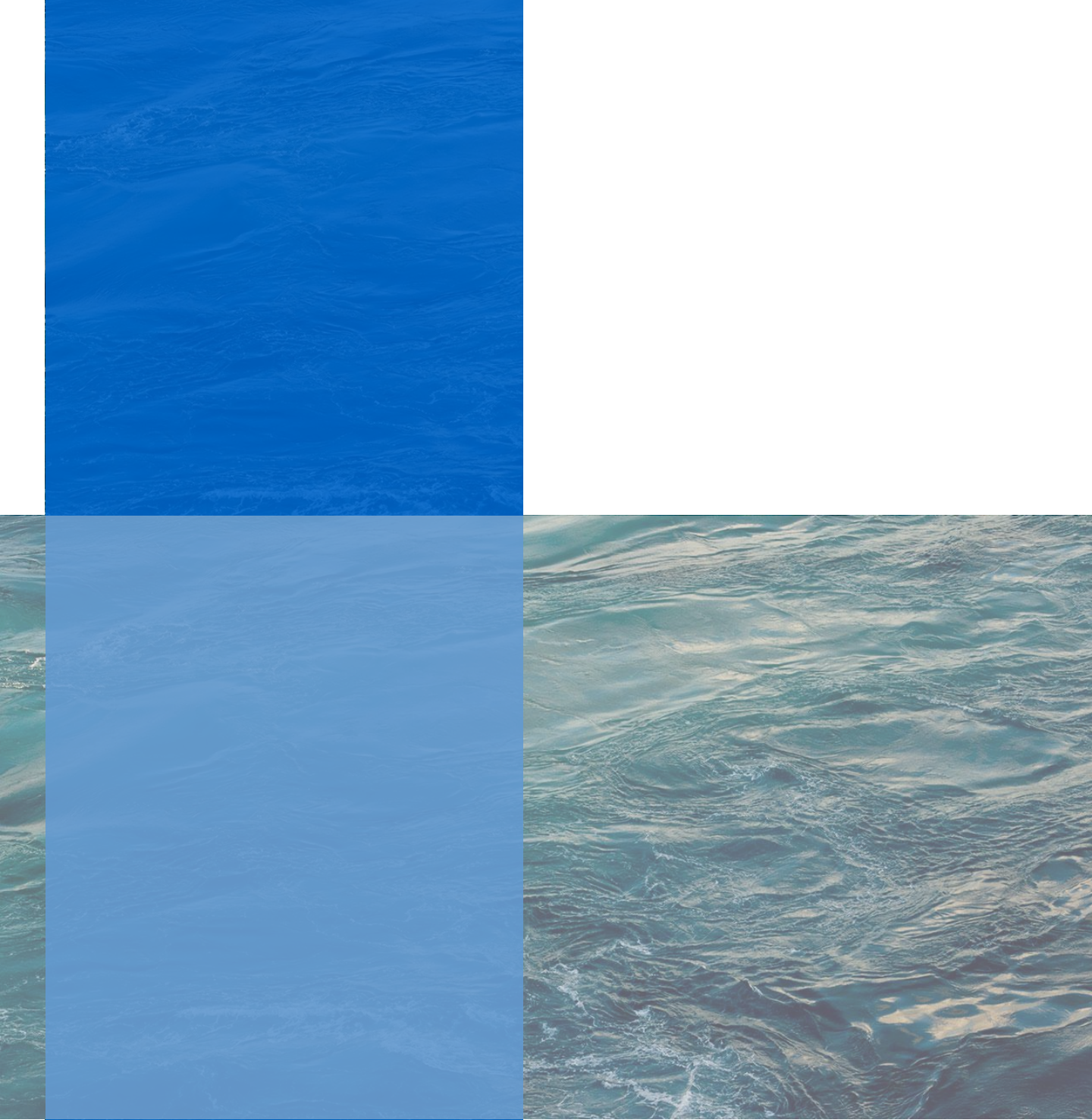
ภาคการณส์ความสูงและทิศทางคลื่นทะเล

ตลอดทั้งสัปดาห์ลมตะวันออกเฉียงคงพัดปกคลุมอ่าวไทย ส่งผลให้คลื่นลมในอ่าวไทย มีความสูงของคลื่นประมาณ 1 เมตร

การภาคการณส์ความสูงและทิศทางคลื่นทะเล ระหว่างวันที่ 26 มี.ค. 2561 ถึง วันที่ 1 เม.ย. 2561



ที่มา: สถาบันสารสนเทศทรัพยากรน้ำและการเกษตร (องค์การมหาชน)
ข้อมูลเพิ่มเติม: <http://www.thaiwater.net/v3/wrf/swan>



คลังข้อมูลน้ำและภูมิอากาศแห่งชาติ
National Hydroinformatics and Climate Data Center

โดย

สถาบันสารสนเทศทรัพยากรน้ำและการเกษตร (องค์การมหาชน)
กระทรวงวิทยาศาสตร์และเทคโนโลยี



รู้น้ำ รู้อากาศ รู้ภัยพิบัติ

www.thaiwater.net

ThaiWater mobile application